



## Dell Wyse 3010/3050 (T Class Thin Clients, Model Tx0)

### Quick-Start Guide

Product: T10, T50

See accompanying documents in the shipping carton for License Agreement and Warranty information. To find the latest Quick-Start Guide, go to [www.dell.com/wyse/manuals](http://www.dell.com/wyse/manuals), and select your product.

**NOTE:** A printed copy of the End User License Agreement is included in the shipping box and provided for your reference. The license at [www.dell.com/wyse/licenses](http://www.dell.com/wyse/licenses) as of the purchase date is the controlling licensing agreement. By copying, using, or installing the software or the product, you agree to be bound by those terms.

**NOTE:** Note: If you use Wyse Device Manager server software for managing this product, download the latest version to ensure compatibility at [www.dell.com/wyse/downloads](http://www.dell.com/wyse/downloads).

**CAUTION:** Improper connection, mounting, or use of this product could result in component failure or undesired interference. Read Safety Guidelines before setting up and operating this product.

**CAUTION:** There is a risk of explosion if an incorrect battery type is installed. Always dispose off used batteries according to the instructions accompanying the battery.



## Dell Wyse 3010/3050 (T类瘦客户机, 型号 Tx0)

### 快速入门指南

产品: T10、T50

请参阅包装盒中随附的文档以了解许可协议及保修信息。要获取最新的《快速入门指南》，请访问 [www.dell.com/wyse/manuals](http://www.dell.com/wyse/manuals)，然后选择您的产品。

**注:** 在包装箱中附有最终用户许可证协议的打印副本供您参考。位于 [www.dell.com/wyse/licenses](http://www.dell.com/wyse/licenses) 处符合您购买相应产品日期的许可协议是最终生效的许可协议。复制、使用或安装本软件或产品即表示您接受该协议中的条款并受其约束。

**注:** 如果您将 Wyse Device Manager 服务器软件用于管理本产品，请下载最新的版本以确保兼容性，下载网址为 [www.dell.com/wyse/downloads](http://www.dell.com/wyse/downloads)。

**小心:** 以不当方式连接、安装或使用本产品可能会导致组件故障或不良干扰。请先阅读安全指南然后再设置和操作本产品。

**小心:** 如果安装类型错误的电池，可能会有爆炸风险。在处理旧电池时，请始终遵循电池随附的说明。

## Dell Wyse 3010/3050 (T Class 精简型用户端, 型号 Tx0)

### 快速启动指南

产品: T10、T50

授權合約與保固資訊請參閱裝運箱內隨附文件。如需最新版快速启动指南，請至 [www.dell.com/wyse/manuals](http://www.dell.com/wyse/manuals)，然後選取您的產品。

**註:** 使用者授權合約的印刷版本附在貨運箱內，供您參考。截至購買日期為止，位於 [www.dell.com/wyse/licenses](http://www.dell.com/wyse/licenses) 網站的授權為管理授權合約。複製、使用或安裝軟體或產品後，即表示您同意受這些條款所約束。

**註:** 如果使用 Wyse Device Manager 伺服器軟體管理本產品，請下載最新版本，以確認在 [www.dell.com/wyse/downloads](http://www.dell.com/wyse/downloads) 的相容性。

**警告:** 不當連接、安裝或使用本產品，可能會導致元件故障或不需要的干擾。請在設定與操作本產品之前，閱讀安全指導方針。

**警告:** 如果裝錯電池類型，會有爆炸風險。一律遵照電池隨附指示棄用過的電池。

## Dell Wyse 3010/3050 (Tクラスシンクライアント, モデル Tx0)

### クイックスタートガイド

製品: T10、T50

ライセンス契約および保証情報については、配送箱内の付属文書を参照してください。最新のクイックスタートガイドは、[www.dell.com/wyse/manuals](http://www.dell.com/wyse/manuals) にアクセスし、お使いの製品を選択してください。

**メモ:** エンドユーザー使用許諾契約の印刷版は配送箱に同梱されており、参照用に提供されています。ご購入日現在、[www.dell.com/wyse/licenses](http://www.dell.com/wyse/licenses) に掲載されているライセンスが統括的なライセンス契約となります。ユーザーは、本ソフトウェアもしくは本製品をコピー、使用、またはインストールすることにより、これらの条件に拘束されることに同意します。

**メモ:** 本製品の管理に Wyse Device Manager サーバーソフトウェアを使用する場合は、互換性を確保するために、[www.dell.com/wyse/downloads](http://www.dell.com/wyse/downloads) から最新のバージョンをダウンロードしてください。

**注意:** 本製品の不適切な接続、取り付け、または使用は、コンポーネントの故障、または不要な障害の原因となる場合があります。本製品をセットアップして動作させる前に、安全に関するガイドラインをお読みください。

**注意:** 誤ったタイプのバッテリーが取り付けられていると、爆発のリスクが生じます。使用済みバッテリーは、常にバッテリー付属の指示に従って破棄するようにしてください。

## Dell Wyse 3010/3050 (T 클래스 씬 클라이언트, 모델 Tx0)

### 빠른 시작 안내서

제품: T10, T50

라이선스 계약서 및 보증 정보는 배송 상자에 포함된 설명서를 참조하십시오. 최신 버전의 빠른 시작 안내서를 보려면 [www.dell.com/wyse/manuals](http://www.dell.com/wyse/manuals) 로 이동하여 해당 제품을 선택하십시오. 라이선스 계약서 및 보증 정보는 배송 상자에 포함된 설명서를 참조하십시오. 최신 버전의 빠른 시작 안내서를 보려면 [www.dell.com/wyse/manuals](http://www.dell.com/wyse/manuals) 로 이동하여 해당 제품을 선택하십시오.

**주:** 최종 사용자 라이선스 계약서의 인쇄 복사본은 귀하가 참조할 수 있도록 배송 상자에 제공되어 있습니다. 제품 구입 날짜에 [www.dell.com/wyse/licenses](http://www.dell.com/wyse/licenses) 에 게시된 라이선스가 실제로 적용되는 라이선스 계약서입니다. 소프트웨어나 제품을 복사, 사용 또는 설치함과 동시에 귀하는 이러한 계약 조건에 동의하게 됩니다.

**주:** 이 제품을 관리하기 위해 Wyse Device Manager 서버 소프트웨어를 사용하는 경우에는 호환성을 위해 [www.dell.com/wyse/downloads](http://www.dell.com/wyse/downloads) 에서 최신 버전을 다운로드하십시오.

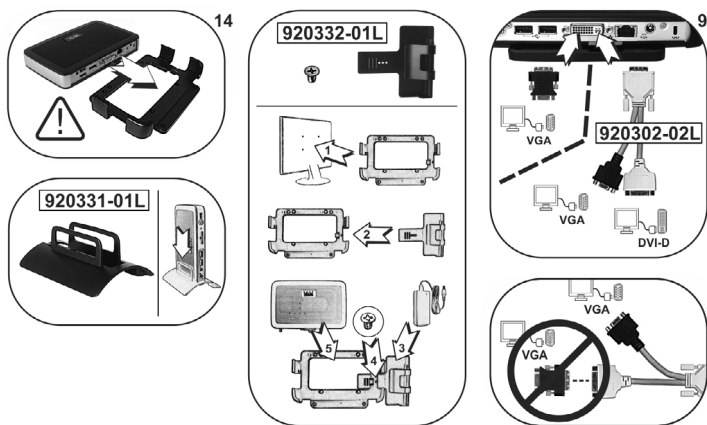
**주의:** 본 제품을 적절하게 연결, 장착 또는 사용하지 않으면 구성요소 오류 또는 예기치 않은 간섭이 발생할 수 있습니다. 본 제품을 설치하고 작동하기 전에 안전 지침을 읽으십시오.

**주의:** 올바른지 않은 유형의 배터리가 설치되어 있으면 폭발의 위험이 있습니다. 사용한 배터리는 함께 제공되는 지침서에 따라 처리하십시오.

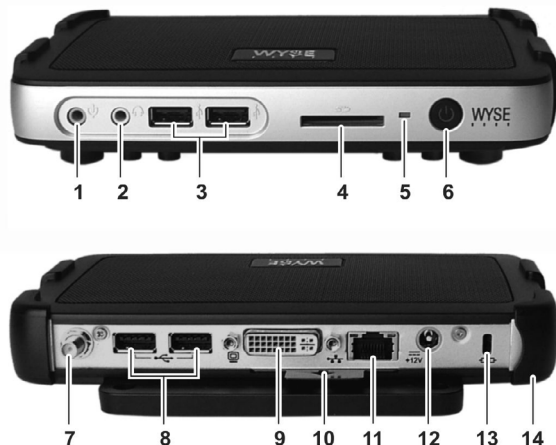


07J2RFA00

# T10, T50



Components may vary based on model and location.  
 具体组件可能因型号和销售地区不同而异。  
 元件可能隨機型與地點而有所不同。  
 コンポーネントはモデルおよび地域によって異なる場合があります。  
 구성요소는 모델 및 지역에 따라 다를 수 있습니다.



## Components

- 1 Microphone in
- 2 Speaker out<sup>[1]</sup>
- 3 USB 2.0 port (2)<sup>[2]</sup>
- 4 SD card slot (not available on T10)
- 5 Activity light
- 6 Power on/off button/light
- 7 Wireless antenna port (optional)<sup>[3]</sup>
- 8 USB 2.0 port (2)<sup>[2]</sup>
- 9 DVI-I port (1x DVI-D/1x VGA)
- 10 Product information tab
- 11 Network port, 10/100/1000 Base-T
- 12 +12V Power adapter input
- 13 Lock receptacle
- 14 Horizontal stand/VESA mount
- 15 PS/2-type mouse port located on keyboard

## 组件

- 1 麦克风输入
- 2 扬声器输出<sup>[1]</sup>
- 3 USB 2.0 端口 (2)<sup>[2]</sup>
- 4 SD 卡槽 (在 T10 上不可用)
- 5 活动指示灯
- 6 电源开关按钮 / 指示灯
- 7 无线天线端口 (可选)<sup>[3]</sup>
- 8 USB 2.0 端口 (2)<sup>[2]</sup>
- 9 DVI I-I 端口 (1x DVI-D/1x VGA)
- 10 产品信息标签
- 11 网络端口, 10/100/1000 Base-T
- 12 +12V 电源适配器输入
- 13 锁定插口
- 14 水平支架 /VESA 底座
- 15 键盘上的 PS/2 型鼠标端口

## 元件

- 1 麥克風輸入
- 2 喇叭輸出<sup>[1]</sup>
- 3 USB 2.0 連接埠 (2)<sup>[2]</sup>
- 4 SD 卡插槽 (T10 不可用)
- 5 活動指示燈
- 6 開機 / 關機按鈕 / 指示燈
- 7 無線天線連接埠 (選配)<sup>[3]</sup>
- 8 USB 2.0 連接埠 (2)<sup>[2]</sup>
- 9 DVI-I 連接埠 (1x DVI-D/1x VGA)
- 10 產品資訊標籤
- 11 網路連接埠, 10/100/1000 Base-T
- 12 +12V 變壓器輸入
- 13 鎖座
- 14 水平腳架 /VESA 安裝架
- 15 PS/2 型滑鼠鎖座, 位於鍵盤上

## コンポーネント

- 1 マイク入力
- 2 スピーカ出力<sup>[1]</sup>
- 3 USB 2.0 ポート (2)<sup>[2]</sup>
- 4 SD カードスロット (T10 にはありません)
- 5 アクティビティライト
- 6 電源オン / オフボタン / ライト
- 7 ワイヤレスアンテナポート (オプション)<sup>[3]</sup>
- 8 USB 2.0 ポート (2)<sup>[2]</sup>
- 9 DVI-I ポート (1x DVI-D/1x VGA)
- 10 製品情報タブ
- 11 ネットワークポート, 10/100/1000 Base-T
- 12 +12V 電源アダプタ入力
- 13 ロックレセプタクル
- 14 横型スタンド / VESA マウント
- 15 キーボード上の PS/2 タイプのマウスポート

## 구성 요소

- 1 마이크 입력
- 2 스피커 출력<sup>[1]</sup>
- 3 USB 2.0 포트 (2 개)<sup>[2]</sup>
- 4 SD 카드 슬롯 (T10 에는 없음)
- 5 작동 표시등
- 6 전원 켜짐 / 꺼짐 단추 / 표시등
- 7 무선 안테나 포트 (선택 사양)<sup>[3]</sup>
- 8 USB 2.0 포트 (2 개)<sup>[2]</sup>
- 9 DVI-I 포트 (1x DVI-D/1x VGA)
- 10 제품 정보 탭
- 11 네트워크 포트, 10/100/1000 Base-T
- 12 +12V 전원 어댑터 입력
- 13 잠금 소켓
- 14 가로 받침대 /VESA 장착
- 15 키보드에 있는 PS/2- 유형 마우스 포트

<sup>[1]</sup> **Warning:** Listening to audio at high volume levels for extended durations can damage your hearing.

警告: 长时间收听大音量的声音可能损害您的听力。

警告: 長時間以高音量收聽音效, 可能使聽力受損。

警告: 音声を長時間大音量で聞き続けると、聴力を損なうおそれがあります。

경고: 오랜 기간 동안 높은 볼륨으로 오디오를 청취하면 청각이 손상될 수 있습니다.

<sup>[2]</sup> Not all USB devices are supported; check with Wyse or your Wyse representative to find out if a particular device is supported on your thin client.

并非支持所有的 USB 设备: 请与 Wyse 或您的 Wyse 业务代表联系, 核实您的瘦客户机是否支持某款特定设备。

並非所有 USB 裝置都支援: 請洽 Wyse 或 Wyse 代表, 了解特定裝置是否為精簡型用戶端支援。

USB デバイスにはサポートされないものがあります。お使いのシンクライアントで特定のデバイスがサポートされているかどうかについては、Wyse または Wyse 担当者にお問い合わせください。

일부 USB 장치는 지원되지 않습니다. 썬 클라이언트에서 특정 장치가 지원되는지 확인하려면 Wyse 또는 Wyse 담당자에게 문의하십시오.

<sup>[3]</sup> Wireless option not available in all localities.

无线选项并非在所有地区均可用。

並非所有場所都能使用無線選項。

一部の地域ではワイヤレスオプションを使用できません

일부 지역에서는 무선 옵션을 사용할 수 없습니다.

## Setting Up Your Thin Client

Be sure you have read Safety Guidelines before setting up and operating this product. Refer to the figures and proceed as follows:

- 1 Make sure the monitor and the thin client are turned off and disconnected from AC power. Place the thin client on a desk or use the horizontal stand/bracket for VESA mounting (assemble with user-provided screws).
- 2 Make all desired connections (video display and keyboard with mouse are required). Connection to a 10/100/1000 Base-T Ethernet network is required unless an optional WiFi network adapter is used for wireless connection to a network. Additional connections of peripheral devices may be made to the other ports.
- 3 Connect the power adapter to the thin client power input before connecting to a 100-240V AC, 50-60 Hz electrical outlet. Wait until the initialization sequence is completed (the activity light will go off), and then press the power button on the thin client to apply power.

## Safety Guidelines

Improper connection, mounting, or use of this product could result in component failure or undesired interference. Read the following guidelines before setting up and operating the device.

### Setup

- Do not connect to AC power until all other connections (including the power adapter) are made. Connecting or disconnecting components or equipment on the back panel when the device is receiving AC power can cause power surges and damage the device.
- Do not force a connector into its socket. If any undue resistance is encountered, ensure that the connector is correctly oriented to the receptacle.
- For wireless usage and requirements, refer to the regulatory notices in the device's documentation.

### Venting and Care

- Mount the device only as shown or in accordance with the instructions provided with Dell Wyse-approved mounting accessory kits. Improper orientation could restrict airflow of heat from the device and damage it.
- Allow sufficient space around the device for ventilation; do not place the device in any enclosure that restricts airflow around the device; do not place any objects on the device or block the vent outlets.  
For environmental operating specifications, locate your product and download the Fact Sheet using the Cloud clients tab at [www.dell.com/wyse/T10](http://www.dell.com/wyse/T10).

### Power Sources

- For regulatory compliance use only the power adapter that comes with your device or a Wyse-approved equivalent. For proper replacement compare the labels on both device and power adapter to ensure that their voltages match.

**⚠ WARNING: Use of any other power adapter may damage your device or the power adapter. The damage caused by an improper power adapter is not covered by warranty.**

- Accidental loss of power can damage the device. Avoid connecting it to any power outlet which can be accidentally switched off. Do not hard reset the device by holding down the power button during normal operation.
- When turning off the device, be sure to perform a complete shutdown (via the user interface or a light press on the power button). Do not disconnect the AC power cord, DC power cord, or shut off power at a circuit breaker (including power strips), etc., to turn off the device.

- Surge protectors for electrical devices are recommended in areas of lightning. However, when lightning is occurring, your equipment should be properly shut down and unplugged from AC power until the storm has passed.
- Be very careful to not interrupt power while the device is downloading a software update.

## Battery

The device contains an internal button cell battery replaceable by Dell Wyse or one of our Authorized Service Centers. For service, visit [www.dell.com/support/](http://www.dell.com/support/).

**⚠ WARNING: There is a risk of explosion if the battery is replaced by an incorrect type. Always dispose of used batteries according to the instructions accompanying the battery.**

**⚠ WARNING: Perchlorate Materials - Special Handling May Be Required under California Code of Regulations, title 22. (Only required within the USA.)**

---

### Need more information?

**Dell Reference Guides** - Documentation is available at: [www.dell.com/wyse/manuals](http://www.dell.com/wyse/manuals)

**Dell Support** - Latest software images are available at: [www.dell.com/wyse/downloads](http://www.dell.com/wyse/downloads)

**Dell Device Manager** - Information about Wyse remote management software is available at: [www.dell.com/wyse/WDM](http://www.dell.com/wyse/WDM)

**Dell WSM** - Information about Dell WSM software is available at: [www.dell.com/wyse/WSM](http://www.dell.com/wyse/WSM)

**Dell and the Environment** - Information about Wyse compliance with RoHS and with the Waste Electrical and Electronic Equipment (WEEE) is available at: [www.dell.com/environment](http://www.dell.com/environment)

**Dell and Recycling** - Information about recycling unwanted Dell product within the United States is available at: [www.dell.com/recycling](http://www.dell.com/recycling)

**Dell Warranty** - The standard warranty is three years from the date of purchase.

---

**Copyright © 2014 Dell Inc. All rights reserved.**

This product is protected by U.S. and international copyright and intellectual property laws. Dell and the Dell logo are trademarks of Dell Inc. in the United States and/or other jurisdictions. All other marks and names mentioned herein may be trademarks of their respective companies.

Sept 2014

Dell PN: 7J2RF Rev: A00

## 设置您的瘦客户机

请务必首先阅读《安全指南》，然后再设置和操作本产品。请参照图示并按以下说明进行操作：

- 1 请确保显示器和瘦客户机处于关闭状态并且与交流电源的连接已断开。将瘦客户机置于桌面上或使用水平支架 / 托架来进行 VESA 安装（使用用户提供的螺钉组装）。
- 2 完成所有需要的连接（视频显示器和键盘鼠标是必需的）。除非使用了可选的 WiFi 网络适配器无线连接到网络，否则需要连接到 10/100/1000 Base-T 以太网网络。您可以将额外的外围设备连接到其他端口。
- 3 首先将电源适配器连接到瘦客户端的电源输入端，然后再将其连接到 100-240V 交流，50-60 Hz 电源插座。等待初始化序列操作完成（活动指示灯将熄灭），然后按瘦客户端上的电源按钮接通电源。

## 安全指南

以不当方式连接、安装或使用本产品可能会导致零件故障或不良干扰。请首先阅读以下指南，然后再设置和操作本产品。

## 设置

- 在所有其他连接（包括电源适配器）均已妥善连接之前，请勿接通交流电源。在设备通电的情况下，连接或断开背板上的组件或设备可能会导致电涌并损坏设备。
- 请勿将任何连接器强行插入其插口。如果遇到了不应有的阻力，请确保连接器与插口对接的方向正确无误。
- 关于无线使用和相关要求，请参阅设备说明文件中管制条款。

## 通风与维护

- 请严格按照 Dell Wyse 认可的安装附件工具包中随附的说明来安装本设备。错误的安装方向有可能会妨碍设备散热并导致设备损坏。
- 请在设备四周保留足够的空间以利于通风散热；请勿将设备安放在设备通风不畅的机柜中；请勿将任何物体放在设备上面或挡住设备的通风孔。有关环境操作规范的信息，请使用以下网址的云客户机选项卡找到您的产品并下载情况说明书：[www.dell.com/wyse/T10](http://www.dell.com/wyse/T10)。

## 电源

- 为了符合相应的规格要求，请仅使用本设备或 Wyse 认可的设备随附的电源适配器。为了确保正确更换电源适配器，请将其上的标签与设备上的标签进行比较，以确保两者的电压一致。

**警告：**使用任何其他电源适配器可能会损坏您的设备或电源适配器。因使用错误的电源适配器而导致的损坏不在保修范围之内。

- 意外断电可能会损坏设备。请避免连接到任何可能会意外断电的电源插座。在正常运行过程中，请勿按住电源按钮进行硬重置。
- 在关闭设备时，请务必执行完整的关机操作（通过用户界面或轻按电源按钮）。请勿通过拔下交流电源线或直流电源线以及使用断路器（包括接线板）切断电源等方式关闭设备。
- 在闪电频发的地区，建议您安装用于电器设备的电涌保护装置。不仅如此，如果预计到雷电天气，则应将设备正确关机并将其电源线从交流电源插座中拔出，直至雷电过后再重新连接。
- 尤其需要注意的是，请勿在设备正在下载软件更新时关闭电源。

## 电池

本设备中包含一个内置的纽扣式电池，该电池可通过 Dell Wyse 或我们授权的服务中心进行更换。有关服务的信息，请访问 [www.dell.com/support/](http://www.dell.com/support/)。

**警告：**如果更换了错误类型的电池，则有发生爆炸的危险。在处理旧电池时，请始终遵循该电池所附带的说明。

**警告：**根据加利福尼亚州联邦法规实施细则第 22 条，对高氯酸盐材料可能需要采取特殊处理方式。（仅适用于美? 境内）

## 需要了解更多信息？

《Dell 参考指南》- 文档可从以下网址获取：  
[www.dell.com/wyse/manuals](http://www.dell.com/wyse/manuals)

Dell 支持 - 可从以下网址获取最新软件映像：  
[www.dell.com/wyse/downloads](http://www.dell.com/wyse/downloads)

Dell Device Manager - 可从以下网址获取有关 Wyse 远程管理软件的信息：  
[www.dell.com/wyse/WDM](http://www.dell.com/wyse/WDM)

Dell WSM - 可从以下网址获取有关 Dell WSM 软件的信息：  
[www.dell.com/wyse/WSM](http://www.dell.com/wyse/WSM)

Dell 与环境 - 可从以下网址获取有关 Wyse 符合 RoHS 和废弃电气电子设备 (WEEE) 法规方面的信息：  
[www.dell.com/environment](http://www.dell.com/environment)

Dell 和回收 - 可从以下网址获取有关在美国回收不需要的 Dell 产品的信息：  
[www.dell.com/recycling](http://www.dell.com/recycling)

Dell 保修 - 标准保修期限是从购买日起为期三年。

Copyright © 2014 Dell Inc. 版权所有，保留所有权利。

本产品受美国及国际版权和知识产权法的保护。Dell 和 Dell 徽标是 Dell Inc. 在美国和 / 或其他司法管辖区的商标。本文提及的所有其他商标和产品名称可能是其各自公司的商标。

2014 年 9 月

Dell P/N: 7J2RF Rev. A00

## 安裝您的精簡型用戶端

務必先閱讀安全指導方針，再安裝與操作本產品。請參考數字，進行以下程序：

- 1 請確定監視器與精簡型用戶端均已關閉，並切斷 AC 電源。請將精簡型用戶端放置於桌面上，或使用水平腳架／托架進行 VESA 安裝（以使用者提供的螺絲組裝）。
- 2 進行所有所需連接（需要影像顯示器及鍵盤和滑鼠）。除非使用選購的 WiFi 網路介面卡，以無線方式連線至網路，否則網路必須連接至 10/100/1000 Base-T 乙太網路。另外可以將周邊裝置連接至其它連接埠。
- 3 連接至 100-240V AC、50-60 Hz 電源插座前，請先將電源變壓器連接至精簡型用戶端電源輸入。等待起始順序完成（活動指示燈會熄滅），然後在精簡型用戶端按下電源按鈕通電。

## 安全指導方針

不當連接、安裝或使用本產品，可能導致元件故障或意外干擾。安裝和操作裝置前，請先閱讀下列方針。

### 安裝


- 請先完成其他連接（包括變壓器），再接上交流電源。精簡型用戶端使用交流電時，若在背面板連接或中斷元件或設備，可能會導致電源突波及裝置受損。
- 請勿將連接器強行插入插槽。如果有任何不當阻力，請確定連接器相對於插座的方向正確無誤。
- 無線使用和需求，請參閱裝置文件內的法規聲明。

### 通風與維護

- 僅限依照所示方式，或是遵照 Dell Wyse 核准之安裝配件組隨附指示安裝精簡型用戶端。方向錯誤可能會限制裝置散熱氣流，並造成裝置損壞。
- 請在裝置四周留足夠的空間，以利通風；請勿將裝置放在任何封閉空間，使裝置四周氣流受限；請勿在裝置上放置任何物品，或是阻擋通風口。  
如需環境操作規格，請找出產品並使用位於 [www.dell.com/wyse/T10](http://www.dell.com/wyse/T10) 網站的雲端用戶端標籤下載資料表。

### 電源


- 為法規遵循起見，僅限使用裝置隨附變壓器，或是 Wyse 核准的同等電源變壓器。為妥善更換起見，請比較裝置與變壓器上的標籤，確保兩者電壓相符。


 **警告：使用其他電源變壓器，裝置或電源變壓器可能受損。不當使用變壓器所致的損害，不在保固範圍內。**

- 意外斷電可能損及裝置。避免將裝置連接至可能不小心關閉的電源插座。正常操作時，請勿按住電源按鈕將裝置硬重設。
- 關閉裝置時，務必完全關機（透過使用者介面或輕按電源按鈕）。若要關閉裝置，請勿採用拔下交流電源線、直流電源線，或是關閉斷路器（包括電源板）電源的方式。
- 建議在有閃電的區域使用電子裝置的突波保護器。然而，發生閃電時，應妥善關閉設備電源，拔下交流電源，等待暴風雨結束。
- 裝置正在下載軟體更新時請格外小心，不要干擾電源。

## 電池

裝置內建鈕扣電池，可由 Dell Wyse 或本公司授權服務中心更換。如需服務，請造訪 [www.dell.com/support/](http://www.dell.com/support/)。

 **警告：如果更換的電池類型不正確，有爆炸之虞。一律遵照電池隨附指示棄置用過的電池。**

 **警告：高氯酸鹽物質 - 根據加州法規條例第 22 條，可能需要特殊處理方式。（只有在美國需要）**

## 需要更多資訊？

**Dell 參考指南** - 文件可在：  
[www.dell.com/wyse/manuals](http://www.dell.com/wyse/manuals) 下載

**Dell 支援** - 最新的軟體映像檔可在：  
[www.dell.com/wyse/downloads](http://www.dell.com/wyse/downloads) 下載

**Dell Device Manager** - Wyse 遠端管理軟體資訊可在：  
[www.dell.com/wyse/WDM](http://www.dell.com/wyse/WDM) 取得

**Dell WSM** - Dell WSM 軟體可在以下網站取得：  
[www.dell.com/wyse/WSM](http://www.dell.com/wyse/WSM)

**Dell 與環境** - Wyse 符合 RoHS 與廢電機電子設備 (WEEE) 的資訊可在以下網站取得：  
[www.dell.com/environment](http://www.dell.com/environment)

**Dell 與回收** - 在美國回收不需要的 Dell 產品的資訊可在以下網站取得：  
[www.dell.com/recycling](http://www.dell.com/recycling)

**Dell 保固** - 標準保固為自購買日起三年。

版權 © 2014 Dell Inc. 版權所有，翻印必究。

本產品受美國與國際版權與智慧財產法保護。Dell 與 Dell 徽標為 Dell Inc. 在美國及 / 或其他管轄權的商標。所有文中提及的其他商標與名稱可能為其各自公司的商標。

2014 年 9 月

Dell P/N : 7J2RF Rev. A00

## シンククライアントのセットアップ

本製品をセットアップして稼働させる前に、安全に関するガイドラインを必ずお読みください。図を参照して、次の手順に従ってください。

- 1 モニタとシンククライアントの電源が切れており、AC 電源から外されていることを確認してください。シンククライアントは机の上に設置、または VESA マウント用の水平スタンド / ブラケットを使用します（ユーザーが準備したネジで組み立てます）。
- 2 希望する接続のすべてを行ってください（ビデオディスプレイ、およびキーボードとマウスは必須）。ネットワークへのワイヤレス接続にオプションの WiFi ネットワークアダプタを使用している場合を除き、10/100/1000 Base-T Ethernet ネットワークへの接続は必須です。周辺機器の追加接続には、他のポートを使用できます。
- 3 電源アダプタは、100 ~ 240V AC、50 ~ 60 Hz コンセントに接続する前に、シンククライアント電源入力に接続してください。初期化シーケンスが完了する（アクティビティライトが消灯する）まで待つてから、シンククライアントの電源ボタンを押して電源を投入します。

## 安全に関するガイドライン

本製品の不適切な接続、取り付け、または使用は、コンポーネントの故障、または不要な障害の原因となる場合があります。デバイスをセットアップして稼働させる前に、次のガイドラインをお読みください。

### セットアップ

- AC 電源への接続は、他の接続（電源アダプタを含む）のすべてが完了するまでは行わないでください。デバイスに AC 電力が投入されているときに背面パネルでコンポーネントまたは装置の接続や取り外しを行うと、電力サージが発生し、デバイスが損傷する原因となる場合があります。
- ソケットにコネクタを無理に押し込まないでください。過度の抵抗がある場合は、コネクタが挿入口に対して正しい向きになっていることを確認してください。
- ワイヤレスの使用および要件については、デバイスのマニュアルに記載されている規制通知を参照してください。

### 通気と注意事項

- デバイスは示されたとおりに、または Dell Wyse 認可の取り付け用アクセサリキット付属の手順に従って取り付けしてください。不適切な設置方向は、デバイスからの熱気流を妨げ、デバイスを損傷するおそれがあります。
- 通気のため、デバイス周辺には十分なスペースを確保してください。デバイス周辺の通気を妨げるエンクロージャ内にデバイスを設置しないでください。デバイスの上に物を置いたり、排気口をふさがないでください。環境稼働仕様については、[www.dell.com/wyse/T10](http://www.dell.com/wyse/T10) のサイトでクラウドクライアントタブからお使いの製品を指定し、ファクトシートをダウンロードしてください。

### 電源

- 規制遵守のため、お使いのデバイスに同梱の電源アダプタ、または Wyse 認可の電源アダプタのみを使用してください。適切な交換を行うには、デバイスと電源アダプタ両方のラベルを比較して、それらの電圧が一致していることを確認してください。



**警告：上記以外の電源アダプタを使用すると、お使いのデバイスまたは電源アダプタが破損する場合があります。不適切な電源アダプタが原因の破損は、保証対象外です。**

- 不慮の電源切断は、デバイスを損傷する場合があります。電源が誤って切断される可能性のあるコンセントにアダプタを接続しないでください。通常の動作時には、電源ボタンの長押しによるデバイスのハードリセットは行わないでください。
- デバイスの電源を切るときは、完全シャットダウン（ユーザーインタフェースを使用、または電源ボタンを軽く押す）を実行してください。デバイスの電源を切るために AC 電源ケーブル、DC 電源ケーブルを抜いたり、ブレーカー（ケーブルタップを含む）で電源を切らないでください。
- 雷が発生する地域では、電気機器用のサージ保護装置の使用が推奨されます。ただし、雷が発生したときは、お使いの機器を適切にシャットダウンし、雷雨がおさまるまで AC 電源からコンセントを抜いておくようにしてください。
- デバイスがソフトウェアアップデートをダウンロードしている間は、電源が切れないように十分注意してください。

### バッテリー

デバイスには、Dell Wyse または Dell 認定サービスセンターによる交換が可能な内蔵コインバッテリーが装備されています。サービスについては、[www.dell.com/support/](http://www.dell.com/support/) にアクセスしてください。



**警告：バッテリーを誤ったタイプのもので交換すると、爆発のリスクが生じます。使用済みバッテリーは、常にバッテリー付属の指示に従って破棄するようにしてください。**



**警告：過塩素酸塩素材 - 米国カリフォルニア州規則、第 22 編に準じた特別な取り扱いが必要となる場合があります。（米国内のみで必須）**

## その他の情報

**Dell リファレンスガイド - マニュアル：**  
[www.dell.com/wyse/manuals](http://www.dell.com/wyse/manuals)

**デルサポート - 最新のソフトウェアイメージ：**  
[www.dell.com/wyse/downloads](http://www.dell.com/wyse/downloads)

**Dell デバイスマネージャ - Wyse リモート管理ソフトウェアについての情報：**  
[www.dell.com/wyse/WDM](http://www.dell.com/wyse/WDM)

**Dell WSM - Dell WSM ソフトウェアに関する情報：**  
[www.dell.com/wyse/WSM](http://www.dell.com/wyse/WSM)

**デルと環境 - RoHS および Waste Electrical and Electronic Equipment (WEEE) に対する Wyse の法令順守についての情報：**  
[www.dell.com/environment](http://www.dell.com/environment)

**デルとリサイクル - 米国内で不要になったデル製品のリサイクルに関する情報：**  
[www.dell.com/recycling](http://www.dell.com/recycling)

**Dell 保証 - 標準保証は購入日から 3 年です。**

Copyright © 2014 Dell Inc. 無断転載を禁じます。

本製品は、米国および国際的な著作権法および知的財産法によって保護されています。Dell および Dell ロゴは、米国および / またはその他の管轄区域における商標です。本書に記載されているその他すべてのマークおよび名称は、それぞれの企業の商標である場合があります。

2014 年 9 月

Dell P/N: 7J2RF Rev: A00

## 썬 클라이언트 설치

이 제품을 설치하여 작동하기 전에 안전 지침을 읽으시기 바랍니다 .  
그림을 참조하여 다음과 같이 수행하십시오 .

- 1 모니터와 썬 클라이언트가 꺼져 있고 AC 전원에서 분리되어 있는지 확인합니다 . 썬 클라이언트를 탁자에 올려 놓거나 VESA 장착용 가로 받침대 / 브래킷을 사용합니다 ( 사용자 본인의 나사를 사용하여 조립 ) .
- 2 필요한 연결을 모두 설정합니다 ( 비디오 디스플레이와 마우스가 연결된 키보드 필요 ) . WiFi 네트워크 어댑터 ( 옵션 ) 를 사용하여 네트워크에 무선으로 연결하지 않는 경우 10/100/1000 Base-T 이더넷 네트워크에 연결해야 합니다 . 주변 장치를 추가로 연결할 때는 다른 포트를 사용할 수 있습니다 .
- 3 100-240V AC, 50-60Hz 전원 콘센트에 연결하기 전에 썬 클라이언트 전원 입력 장치에 전원 어댑터를 연결합니다 . 초기화 시퀀스가 완료될 때까지 기다린 후 ( 작동 표시등이 꺼짐 ) 썬 클라이언트의 전원 단추를 눌러 전원을 공급합니다 .

## 안전 지침

본 제품을 적절하게 연결 , 장착 또는 사용하지 않으면 구성요소 오류 또는 예기치 않은 간섭이 발생할 수 있습니다 . 장치를 설치하여 작동하기 전에 다음과 같은 지침을 읽으십시오 .

## 설치

- 다른 모든 연결 ( 전원 어댑터 포함 ) 을 마칠 때까지 AC 전원을 연결하지 마십시오 . 장치에 AC 전원이 연결된 상태로 후면 패널에서 구성요소 또는 장비를 연결하거나 분리하면 전원이 불안정해지거나 장치가 손상될 수 있습니다 .
- 커넥터를 소켓에 강제로 밀어 넣지 마십시오 . 과도한 저항이 느껴지면 커넥터가 소켓에 올바른 방향으로 삽입되고 있는지 확인하십시오 .
- 무선 사용 및 요구사항에 대해서는 장치의 설명서에 있는 규정사항을 참조하십시오 .

## 통풍 및 관리

- Dell Wyse 에서 승인한 장착 액세서리 키트와 함께 제공되는 지침에 따라 장치를 장착하십시오 . 방향이 올바르지 않으면 장치의 열기류가 원활하지 못하여 손상될 수 있습니다 .
- 통풍을 위해 장치 주변에 충분한 공간을 확보하십시오 . 장치 주위의 기류를 방해하는 인클로저에 장치를 설치하거나 , 장치 위에 물건을 올려 두거나 , 통풍구를 차단하지 마십시오 . 환경에 맞는 작동 사양을 보려면 [www.dell.com/wyse/T10](http://www.dell.com/wyse/T10) 에서 해당 제품을 찾아 클라우드 클라이언트 탭을 사용하여 자료표를 다운로드하십시오 .

## 전원

- 규정 준수를 위해서는 장치 또는 Wyse 에서 승인한 대체 가능 제품과 함께 제공된 전원 어댑터만 사용하십시오 . 올바른 교체를 위해 장치와 전원 어댑터에 있는 레이블을 비교하여 전압이 일치하는지 확인하십시오 .

**⚠ 경고 : 다른 전원 어댑터를 사용하면 장치 또는 전원 어댑터가 손상될 수 있습니다 . 부적절한 전원 어댑터로 인해 발생한 손상은 보증이 적용되지 않습니다 .**

- 뜻하지 않게 전원이 꺼지면 장치가 손상될 수 있습니다 . 뜻하지 않게 꺼질 위험이 있는 전원 콘센트에는 장치를 연결하지 마십시오 . 정상적으로 작동하는 상태에서 전원 단추를 길게 눌러 장치를 하드 리셋하지 마십시오 .
- 장치를 끌 때 전원 단추를 가볍게 누르거나 사용자 인터페이스를 통해 시스템을 완전히 종료해야 합니다 . 장치를 끄기 위해 AC 전원 코드 또는 DC 전원 코드를 분리하거나 회로 차단기 ( 파워 스트립 포함 ) 에서 전원을 차단하지 마십시오 .
- 낙뢰 발생 지역에서는 전기 장치용 서지 보호기를 사용하는 것이 좋습니다 . 보호기를 갖추어도 낙뢰가 발생할 경우에는 폭풍이 지나갈 때까지 먼저 장비를 제대로 종료하고 AC 전원에서 플러그를 뽑으십시오 .
- 장치에서 소프트웨어 업데이트를 다운로드하는 동안 전원이 중단되지 않도록 주의하십시오 .

## 배터리

장치에는 Dell Wyse 또는 지정 서비스 센터에서 교체할 수 있는 내장형 동근 소형 배터리가 포함되어 있습니다 . 서비스에 대한 정보를 보려면 [www.dell.com/support/](http://www.dell.com/support/) 를 방문하십시오 .

**⚠ 경고 : 잘못된 종류의 배터리로 교체할 경우 폭발의 위험이 있습니다 . 사용한 배터리는 항상 배터리와 함께 동봉된 지침에 따라 폐기하십시오 .**

**⚠ 경고 : 과열소산염 물질 - 캘리포니아 규정집 (California Code of Regulations) 제 22 편에 따라 특별히 취급해야 합니다 ( 미국만 해당 ) .**

## 자세한 정보가 필요한 경우

**Dell 참조 안내서** - 해당설명서는 다음 사이트에서 볼 수 있습니다 .  
[www.dell.com/wyse/manuals](http://www.dell.com/wyse/manuals)

**Dell 지원** - 최신 소프트웨어 이미지는 다음 사이트에서 볼 수 있습니다 .  
[www.dell.com/wyse/downloads](http://www.dell.com/wyse/downloads)

**Dell 장치 관리자** - Wyse 원격 관리 소프트웨어에 대한 정보는 다음 사이트에서 볼 수 있습니다 . [www.dell.com/wyse/WDM](http://www.dell.com/wyse/WDM)

**Dell WSM** - Dell WSM 소프트웨어에 대한 정보는 다음 사이트에서 볼 수 있습니다 . [www.dell.com/wyse/WSM](http://www.dell.com/wyse/WSM)

**Dell 및 환경** - RoHS 와 전기 및 전자 장비 폐기 ( WEEE ) 규정에 대한 Wyse 의 준수 관련 정보는 다음 사이트에서 볼 수 있습니다 .  
[www.dell.com/environment](http://www.dell.com/environment)

**Dell 및 재활용** - 미국 내에서 불필요한 Dell 제품의 재활용에 대한 정보는 다음 사이트에서 볼 수 있습니다 . [www.dell.com/recycling](http://www.dell.com/recycling)

**Dell 보증** - 표준 보증 기간은 구입일로부터 3 년입니다 .

Copyright © 2014 Dell Inc. 저작권 본사 소유 .

이 제품은 미국 및 국제 저작권과 지적 재산권 법의 보호를 받습니다 . Dell 및 Dell 로고는 미국 및 / 또는 기타 관할지역에서 사용되는 Dell Inc. 의 상표입니다 . 이 문서에 언급된 기타 모든 표시 및 이름은 각 회사의 상표일 수 있습니다 .

2014 년 9 월

Dell P/N: 7J2RF Rev. A00

