

Manuale di servizio per Dell™ XPS™ L710X

[Interventi sui componenti del computer](#)

[Batteria](#)

[Coperchio del modulo](#)

[Modulo \(Moduli\) di memoria](#)

[Mini-Card senza fili](#)

[Disco \(dischi\) rigido \(rigidi\)](#)

[Unità ottica](#)

[Gruppo del supporto per i polsi](#)

[Tastiera](#)

[Scheda del pulsante di accensione](#)

[Pila a bottone](#)

[Scheda interna con tecnologia senza fili Bluetooth®](#)

[Schermo](#)

[Modulo della webcam](#)

[Coperchio](#)

[Subwoofer](#)

[Connettore dell'adattatore CA](#)

[Ventola](#)

[Dissipatore di calore](#)

[Modulo del processore](#)

[Scheda di I/O](#)

[Connettore dell'antenna TV](#)


[Scheda USB](#)


[Scheda di sistema](#)

[Altoparlanti](#)

[Aggiornamento del BIOS](#)

Messaggi di N.B., Attenzione e Avvertenza

 **N.B.:** un messaggio di N.B. indica informazioni importanti che contribuiscono a migliorare l'utilizzo del computer.

 **ATTENZIONE:** un messaggio di **ATTENZIONE** indica la possibilità che si verifichi un danno all'hardware o una perdita di dati se non vengono seguite le istruzioni.

 **AVVERTENZA:** un messaggio di **AVVERTENZA** indica un potenziale rischio di danni alla proprietà, lesioni personali o morte.

Le informazioni contenute nel presente documento sono soggette a modifica senza preavviso.
© 2010 Dell Inc. Tutti i diritti riservati.

Marchi commerciali utilizzati nel presente documento: Dell™, il logo Dell e XPS™ sono marchi di Dell Inc.; Microsoft®, Windows® e il logo del pulsante Start di Windows  sono marchi o marchi registrati di Microsoft Corporation negli Stati Uniti e/o in altri paesi; Bluetooth® è un marchio registrato di proprietà di Bluetooth SIG, Inc. ed è utilizzato da Dell Inc. su licenza.

È severamente vietata la riproduzione di questo materiale, con qualsiasi strumento, senza l'autorizzazione scritta di Dell Inc.

Ottobre 2010 Rev. A00

Modello: serie P09E Tipo: P09E001

[Torna alla pagina Sommario](#)

Connettore dell'antenna TV

Manuale di servizio per Dell™ XPS™ L710X

- [Rimozione del connettore dell'antenna TV](#)
- [Riposizionamento del connettore dell'antenna TV](#)

AVVERTENZA: prima di effettuare interventi sui componenti interni del computer, leggere le informazioni sulla sicurezza fornite assieme al computer. Per ulteriori informazioni sulle procedure di sicurezza ottimali, consultare l'home page sulla conformità alle normative all'indirizzo www.dell.com/regulatory_compliance.

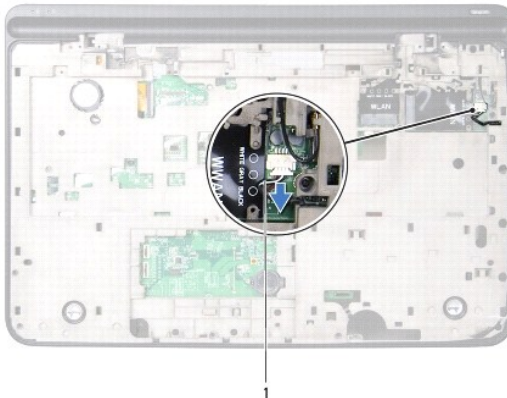
ATTENZIONE: solo un tecnico di assistenza qualificato dovrebbe eseguire le riparazioni del computer. Danni dovuti a riparazioni non autorizzate da Dell™ non sono coperti da garanzia.

ATTENZIONE: per evitare scariche elettrostatiche, scaricare a terra l'elettricità statica del corpo utilizzando una fascetta da polso per la messa a terra o toccando di tanto in tanto una superficie metallica non verniciata (ad esempio un connettore del computer).

ATTENZIONE: per evitare danni alla scheda di sistema, rimuovere la batteria principale (consultare [Rimozione della batteria](#)) prima di effettuare interventi sui componenti interni del computer.

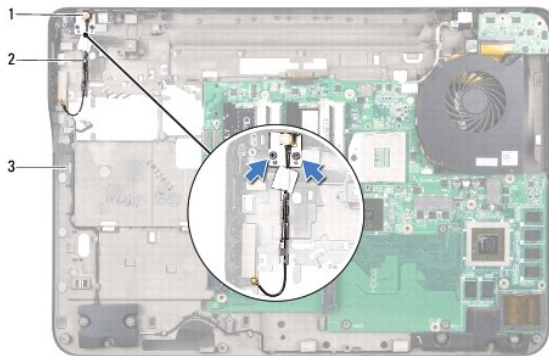
Rimozione del connettore dell'antenna TV

1. Seguire le istruzioni in [Interventi sui componenti del computer](#).
2. Rimuovere la batteria (consultare [Rimozione della batteria](#)).
3. Rimuovere il coperchio del modulo (consultare [Rimozione del coperchio del modulo](#)).
4. Rimuovere il (i) modulo (moduli) di memoria (consultare [Rimozione del \(dei\) modulo \(moduli\) di memoria](#)).
5. Seguire le istruzioni al [punto 5](#) in [Rimozione del \(del\) disco \(dischi\) rigido \(rigidi\)](#).
6. Rimuovere l'unità ottica (consultare [Rimozione dell'unità ottica](#)).
7. Rimuovere il gruppo del supporto per i polsi (consultare [Rimozione del gruppo del supporto per i polsi](#)).
8. Rimuovere la tastiera (consultare [Rimozione della tastiera](#)).
9. Rimuovere il gruppo dello schermo (consultare [Rimozione del gruppo dello schermo](#)).
10. Rimuovere la (le) Mini-Card (consultare [Rimozione della \(delle\) Mini-Card](#)).
11. Rimuovere la scheda Bluetooth (consultare [Rimozione della scheda Bluetooth](#)).
12. Seguire le istruzioni dal [punto 13](#) al [punto 18](#) in [Rimozione del coperchio](#).
13. Scollegare il cavo degli altoparlanti dal relativo connettore sulla scheda di I/O.



1	Cavo altoparlanti
---	-------------------

14. Capovolgere il gruppo del coperchio.
15. Rimuovere la scheda di I/O (consultare [Rimozione della scheda di I/O](#)).
16. Prendere nota dell'instradamento del cavo dell'antenna TV e rimuovere il cavo dalle relative guide di instradamento.
17. Rimuovere le 2 viti che fissano il connettore dell'antenna TV al coperchio.
18. Allentare delicatamente il connettore dell'antenna TV dal relativo slot sul coperchio, sollevarlo e rimuoverlo dal coperchio.




1	Connettore dell'antenna TV	2	Cavo del connettore dell'antenna TV
3	Coperchio		

Riposizionamento del connettore dell'antenna TV

1. Seguire le istruzioni in [Interventi sui componenti del computer](#).
2. Allineare il connettore dell'antenna TV con il relativo slot sul coperchio e collocarlo sul coperchio.
3. Riposizionare le 2 viti che fissano il connettore dell'antenna TV al coperchio.
4. Instradare il cavo dell'antenna TV attraverso le relative guide di instradamento.
5. Riposizionare la scheda di I/O (consultare [Riposizionamento della scheda di I/O](#)).
6. Collegare il cavo degli altoparlanti al relativo connettore sulla scheda di I/O.
7. Seguire le istruzioni dal [punto 11](#) al [punto 15](#) in [Riposizionamento del coperchio](#).
8. Riposizionare la scheda Bluetooth (consultare [Riposizionamento della scheda Bluetooth](#)).
9. Riposizionare la (le) Mini-Card (consultare [Riposizionamento della \(delle\) Mini-Card](#)).
10. Riposizionare il gruppo dello schermo (consultare [Riposizionamento del gruppo dello schermo](#)).
11. Riposizionare la tastiera (consultare [Riposizionamento della tastiera](#)).
12. Riposizionare il gruppo del supporto per i polsi (consultare [Riposizionamento del gruppo del supporto per i polsi](#)).
13. Riposizionare l'unità ottica (consultare [Riposizionamento dell'unità ottica](#)).
14. Seguire le istruzioni al [punto 5](#) in [Riposizionamento del \(dei\) disco \(dischi\) rigidi](#).

15. Riposizionare il (i) modulo (moduli) di memoria (consultare [Riposizionamento del \(dei\) modulo \(moduli\) di memoria](#)).
16. Riposizionare il coperchio del modulo (consultare [Riposizionamento del coperchio del modulo](#)).
17. Riposizionare la batteria (consultare [Riposizionamento della batteria](#)).

 **ATTENZIONE:** prima di accendere il computer, riposizionare tutte le viti e assicurarsi che non rimangano viti sparse all'interno del computer. In caso contrario, si potrebbero causare danni al computer.

[Torna alla pagina Sommario](#)

[Torna alla pagina Sommario](#)

Batteria

Manuale di servizio per Dell™ XPS™ L710X

- [Rimozione della batteria](#)
- [Riposizionamento della batteria](#)

AVVERTENZA: prima di effettuare interventi sui componenti interni del computer, leggere le informazioni sulla sicurezza fornite assieme al computer. Per ulteriori informazioni sulle procedure di sicurezza ottimali, consultare l'home page sulla conformità alle normative all'indirizzo www.dell.com/regulatory_compliance.

ATTENZIONE: solo un tecnico di assistenza qualificato dovrebbe eseguire le riparazioni del computer. Danni dovuti a riparazioni non autorizzate da Dell™ non sono coperti da garanzia.

ATTENZIONE: per evitare scariche elettrostatiche, scaricare a terra l'elettricità statica del corpo utilizzando una fascetta da polso per la messa a terra o toccando di tanto in tanto una superficie metallica non verniciata (ad esempio un connettore del computer).

ATTENZIONE: per evitare di danneggiare il computer, utilizzare soltanto la batteria progettata per questo specifico computer della Dell. Non utilizzare batterie progettate per altri computer Dell.

Rimozione della batteria

1. Seguire le istruzioni in [Interventi sui componenti del computer](#).
2. Capovolgere il computer.
3. Far scorrere lateralmente la chiusura a scatto della batteria.
4. Sollevare la batteria afferrandola da un angolo e rimuoverla dal relativo alloggiamento.



1	Batteria	2	Chiusura a scatto della batteria
---	----------	---	----------------------------------

Riposizionamento della batteria

ATTENZIONE: per evitare di danneggiare il computer, utilizzare solamente batterie progettate per questo specifico computer Dell.

1. Seguire le istruzioni in [Interventi sui componenti del computer](#).
2. Allineare le linguette sulla batteria con le relative scanalature sull'alloggiamento della batteria e premere la batteria fino a farla scattare in posizione.

[Torna alla pagina Sommario](#)

[Torna alla pagina Sommario](#)

Interventi sui componenti del computer

Manuale di servizio per Dell™ XPS™ L710X

- [Sådan slukkes computeren](#)
- [Spegnimento del computer](#)
- [Prima di effettuare interventi sui componenti interni del computer](#)

Il presente manuale fornisce le procedure per la rimozione e l'installazione dei componenti nel computer. Salvo altresì indicato, ogni procedura presume che esistano le seguenti condizioni:


- 1 Sono state eseguite le procedure descritte in [Spegnimento del computer](#) e [Prima di effettuare interventi sui componenti interni del computer](#).
- 1 Sono state lette le informazioni sulla sicurezza fornite con il computer.
- 1 Un componente può essere sostituito o, se acquistato separatamente, installato, eseguendo la procedura di rimozione in ordine inverso.


Sådan slukkes computeren

Le procedure in questo documento possono richiedere l'ausilio dei seguenti strumenti:

- 1 Cacciavite a lama piatta di piccole dimensioni
- 1 Cacciavite a croce
- 1 Graffietto di plastica
- 1 Programma eseguibile di aggiornamento del BIOS, disponibile all'indirizzo support.dell.com


Spegnimento del computer

 **ATTENZIONE:** per evitare la perdita di dati, salvare e chiudere tutti i file aperti e uscire da tutti i programmi in esecuzione prima di spegnere il computer.


1. Salvare e chiudere tutti i file aperti e uscire da tutti i programmi in esecuzione.
2. Per arrestare il sistema operativo, fare clic su **Start** , quindi fare clic su **Shut Down** (Arresta il sistema).
3. Assicurarsi che il computer sia spento. Se il computer non si spegne automaticamente in seguito all'arresto del sistema operativo, tenere premuto il pulsante di accensione fino a quando il computer non si spegne.


Prima di effettuare interventi sui componenti interni del computer


Utilizzare le seguenti istruzioni di sicurezza per facilitare la protezione del computer da potenziali danni e per contribuire a garantire la sicurezza personale.

 **AVVERTENZA:** prima di effettuare interventi sui componenti interni del computer, leggere le informazioni sulla sicurezza fornite assieme al computer. Per ulteriori informazioni sulle procedure di sicurezza ottimali, consultare l'home page sulla conformità alle normative all'indirizzo www.dell.com/regulatory_compliance.

 **ATTENZIONE:** per evitare scariche elettrostatiche, scaricare a terra l'elettricità statica del corpo utilizzando una fascetta da polso per la messa a terra o toccando di tanto in tanto una superficie metallica non verniciata (ad esempio un connettore del computer).

 **ATTENZIONE:** maneggiare con cura componenti e schede. Non toccare i componenti o i contatti sulle schede. Quando si maneggia una scheda, afferrarla dai bordi o dal fermaglio metallico di montaggio. Afferrare un componente, ad esempio un processore, dai bordi, non dai piedini.

 **ATTENZIONE:** solo un tecnico di assistenza qualificato dovrebbe eseguire le riparazioni del computer. Danni dovuti a riparazioni non autorizzate da Dell™ non sono coperti da garanzia.

 **ATTENZIONE:** per scollegare un cavo, afferrare il connettore o la linguetta di estrazione, non il cavo stesso. Alcuni cavi sono dotati di connettore con linguette di blocco. Per scollegare questo tipo di cavi, fare pressione sulle linguette di blocco prima di scollegare il cavo. Nel separare i connettori, mantenerli allineati per evitare di piegarne i piedini. Inoltre, prima di collegare un cavo assicurarsi che entrambi i connettori siano allineati e orientati in modo corretto.

 **ATTENZIONE:** per evitare di danneggiare il computer, eseguire le seguenti procedure prima di iniziare ad effettuare interventi sui componenti interni del computer.

1. Assicurarsi che la superficie di lavoro sia piana e pulita per prevenire eventuali graffi al coperchio del computer.

2. Spegner il computer (consultare [Spegnimento del computer](#)) e tutte le periferiche collegate.

⚠ **ATTENZIONE:** per scollegare un cavo di rete, scollegarlo prima dal computer e successivamente dal dispositivo di rete.

3. Scollegare dal computer eventuali cavi telefonici o di rete.

4. Premere ed espellere dal lettore di schede multimediali tutte le schede installate.

5. Scollegare il computer e tutte le periferiche collegate dalle rispettive prese elettriche.

6. Scollegare dal computer tutte le periferiche collegate.

⚠ **ATTENZIONE:** per evitare danni alla scheda di sistema, rimuovere la batteria principale (consultare [Rimozione della batteria](#)) prima di effettuare interventi sui componenti interni del computer.

7. Rimuovere la batteria (consultare [Rimozione della batteria](#)).

8. Capovolgere il computer, aprire lo schermo e premere il pulsante di accensione per mettere a terra la scheda di sistema.

⚠ **ATTENZIONE:** prima di toccare qualsiasi componente interno del computer, scaricare a terra l'elettricità statica del corpo toccando una superficie metallica non verniciata, ad esempio sul retro del computer. Nel corso delle varie operazioni, toccare di tanto in tanto una superficie metallica non verniciata per scaricare l'elettricità statica eventualmente accumulata che potrebbe danneggiare i componenti interni.

[Torna alla pagina Sommario](#)


[Torna alla pagina Sommario](#)

Aggiornamento del BIOS

Manuale di servizio per Dell™ XPS™ L710X

Il BIOS potrebbe richiedere questa operazione quando è disponibile un aggiornamento o quando si sostituisce la scheda di sistema. Per aggiornare il BIOS:

1. Accendere il computer.
2. Visitare il sito support.dell.com/support/downloads.
3. Individuare il file di aggiornamento del BIOS per il computer.


 **N.B.:** il numero di servizio del computer si trova su un'etichetta sulla base del computer.

Se si dispone del numero di servizio del computer:

- a. Fare clic su **Enter a Tag** (Immetti un Tag).
- b. Immettere il numero di servizio del computer nel campo **Enter a service tag:** (Immetti un numero di servizio:), fare clic su **Go** (Vai) e proseguire al [punto 4](#).

Se non si dispone del numero di servizio del computer:

- a. Fare clic su **Select Model** (Seleziona modello).
- b. Selezionare il tipo di prodotto nell'elenco **Select Your Product Family** (Seleziona la famiglia di prodotti).
- c. Selezionare la linea del prodotto nell'elenco **Select Your Product Line** (Seleziona la linea del prodotto).
- d. Selezionare il numero di modello del prodotto nell'elenco **Select Your Product Model** (Seleziona il modello del prodotto).

 **N.B.:** se è stato selezionato un modello diverso e si desidera ricominciare, fare clic su **Start Over** (Reimposta) nella parte superiore destra del menu.

- e. Fare clic su **Confirm** (Conferma).
4. Verrà visualizzato un elenco di risultati. Fare clic su **BIOS**.
 5. Fare clic su **Download Now** (Download) per scaricare il file del BIOS più recente. Verrà visualizzata la finestra **File Download** (Download del file).
 6. Fare clic su **Save** (Salva) per salvare il file sul desktop. Il file verrà scaricato sul desktop.
 7. Fare clic su **Close** (Chiudi) quando viene visualizzata la finestra **Download Complete** (Download completato). L'icona del file verrà visualizzata sul desktop e avrà lo stesso nome del file di aggiornamento del BIOS scaricato.
 8. Fare doppio clic sull'icona del file sul desktop e seguire le istruzioni visualizzate.

[Torna alla pagina Sommario](#)

[Torna alla pagina Sommario](#)

Scheda interna con tecnologia senza fili Bluetooth®

Manuale di servizio per Dell™ XPS™ L710X

- [Rimozione della scheda Bluetooth](#)
- [Riposizionamento della scheda Bluetooth](#)

AVVERTENZA: prima di effettuare interventi sui componenti interni del computer, leggere le informazioni sulla sicurezza fornite assieme al computer. Per ulteriori informazioni sulle procedure di sicurezza ottimali, consultare l'home page sulla conformità alle normative all'indirizzo www.dell.com/regulatory_compliance.

ATTENZIONE: solo un tecnico di assistenza qualificato dovrebbe eseguire le riparazioni del computer. Danni dovuti a riparazioni non autorizzate da Dell™ non sono coperti da garanzia.

ATTENZIONE: per evitare scariche elettrostatiche, scaricare a terra l'elettricità statica del corpo utilizzando una fascetta da polso per la messa a terra o toccando di tanto in tanto una superficie metallica non verniciata (ad esempio un connettore del computer).

ATTENZIONE: per evitare danni alla scheda di sistema, rimuovere la batteria principale (consultare [Rimozione della batteria](#)) prima di effettuare interventi sui componenti interni del computer.

Rimozione della scheda Bluetooth

1. Seguire le istruzioni in [Interventi sui componenti del computer](#).
2. Rimuovere la batteria (consultare [Rimozione della batteria](#)).
3. Rimuovere il coperchio del modulo (consultare [Rimozione del coperchio del modulo](#)).
4. Rimuovere il (i) modulo (moduli) di memoria (consultare [Rimozione del \(dei\) modulo \(moduli\) di memoria](#)).
5. Seguire le istruzioni al [punto 5](#) in [Rimozione del \(dei\) disco \(dischi\) rigido \(rigidi\)](#).
6. Rimuovere l'unità ottica (consultare [Rimozione dell'unità ottica](#)).
7. Rimuovere il gruppo del supporto per i polsi (consultare [Rimozione del gruppo del supporto per i polsi](#)).
8. Scollegare il cavo della scheda Bluetooth dal connettore della scheda di sistema.
9. Sollevare la scheda Bluetooth, assieme al relativo cavo, e rimuoverli dalla base del computer.




1	Cavo della scheda Bluetooth	2	Scheda Bluetooth
---	-----------------------------	---	------------------

Riposizionamento della scheda Bluetooth

1. Seguire le istruzioni in [Interventi sui componenti del computer](#).
2. Far scorrere la scheda Bluetooth nel relativo slot sulla base del computer e fissarla in posizione.

3. Collegare il cavo della scheda Bluetooth al connettore della scheda di sistema.
4. Riposizionare il gruppo del supporto per i polsi (consultare [Riposizionamento del gruppo del supporto per i polsi](#)).
5. Riposizionare l'unità ottica (consultare [Riposizionamento dell'unità ottica](#)).
6. Seguire le istruzioni al [punto 5](#) in [Riposizionamento del \(dei\) disco \(dischi\) rigidi](#).
7. Riposizionare il (i) modulo (moduli) di memoria (consultare [Riposizionamento del \(dei\) modulo \(moduli\) di memoria](#)).
8. Riposizionare il coperchio del modulo (consultare [Riposizionamento del coperchio del modulo](#)).
9. Riposizionare la batteria (consultare [Riposizionamento della batteria](#)).

 **ATTENZIONE:** prima di accendere il computer, riposizionare tutte le viti e assicurarsi che non rimangano viti sparse all'interno del computer. In caso contrario, si potrebbero causare danni al computer.

[Torna alla pagina Sommario](#)

[Torna alla pagina Sommario](#)

Modulo della webcam

Manuale di servizio per Dell™ XPS™ L710X

- [Rimozione del modulo della webcam](#)
- [Riposizionamento del modulo della webcam](#)

⚠ AVVERTENZA: prima di effettuare interventi sui componenti interni del computer, leggere le informazioni sulla sicurezza fornite assieme al computer. Per ulteriori informazioni sulle procedure di sicurezza ottimali, consultare l'home page sulla conformità alle normative all'indirizzo www.dell.com/regulatory_compliance.

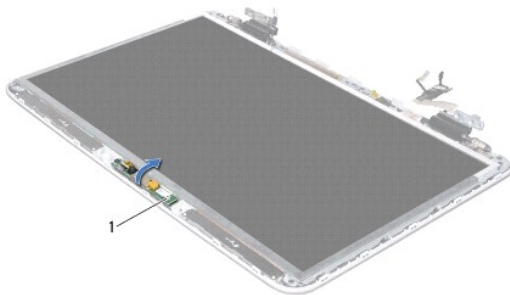
⚠ ATTENZIONE: solo un tecnico di assistenza qualificato dovrebbe eseguire le riparazioni del computer. Danni dovuti a riparazioni non autorizzate da Dell™ non sono coperti da garanzia.

⚠ ATTENZIONE: per evitare scariche elettrostatiche, scaricare a terra l'elettricità statica del corpo utilizzando una fascetta da polso per la messa a terra o toccando di tanto in tanto una superficie metallica non verniciata (ad esempio un connettore del computer).

⚠ ATTENZIONE: per evitare danni alla scheda di sistema, rimuovere la batteria principale (consultare [Rimozione della batteria](#)) prima di effettuare interventi sui componenti interni del computer.

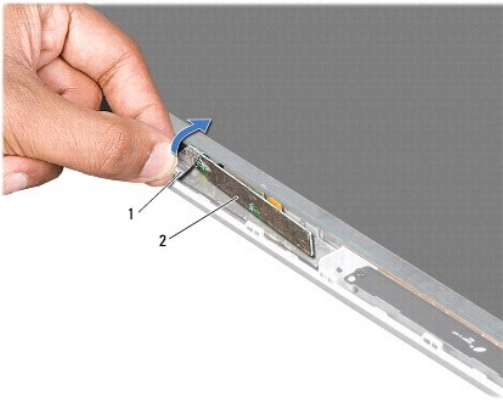
Rimozione del modulo della webcam

1. Seguire le istruzioni in [Interventi sui componenti del computer](#).
2. Rimuovere la batteria (consultare [Rimozione della batteria](#)).
3. Rimuovere il coperchio del modulo (consultare [Rimozione del coperchio del modulo](#)).
4. Rimuovere il (i) modulo (moduli) di memoria (consultare [Rimozione del \(dei\) modulo \(moduli\) di memoria](#)).
5. Seguire le istruzioni al [punto 5](#) in [Rimozione del \(del\) disco \(dischi\) rigido \(rigidi\)](#).
6. Rimuovere l'unità ottica (consultare [Rimozione dell'unità ottica](#)).
7. Rimuovere il gruppo del supporto per i polsi (consultare [Rimozione del gruppo del supporto per i polsi](#)).
8. Rimuovere la tastiera (consultare [Rimozione della tastiera](#)).
9. Rimuovere il gruppo dello schermo (consultare [Rimozione del gruppo dello schermo](#)).
10. Rimuovere il frontalino dello schermo (consultare [Rimozione del frontalino dello schermo](#)).
11. Sollevare delicatamente il modulo della webcam e rimuoverlo dal coperchio posteriore dello schermo.



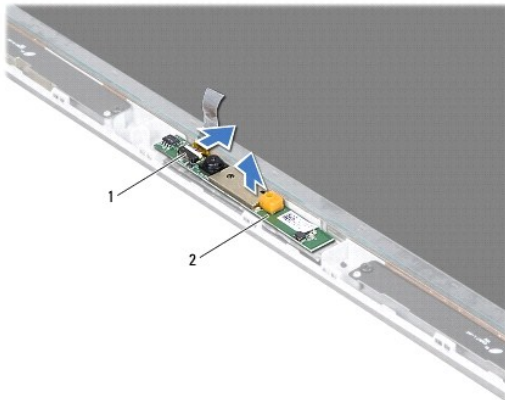
1	Modulo della webcam
---	---------------------

12. Rimuovere delicatamente il nastro che fissa il cavo della webcam al relativo modulo.



1	Nastro	2	Modulo della webcam
---	--------	---	---------------------

13. Tirare la linguetta di estrazione per scollegare il cavo della webcam dal connettore sul relativo modulo.
14. Sollevare il modulo della webcam e rimuoverlo dal coperchio posteriore dello schermo.




1	Connettore del cavo della webcam	2	Modulo della webcam
---	----------------------------------	---	---------------------

Riposizionamento del modulo della webcam

1. Seguire le istruzioni in [Interventi sui componenti del computer](#).
2. Collegare il cavo della webcam al connettore sul relativo modulo.
3. Riposizionare il nastro che fissa il cavo dalla webcam al relativo modulo.
4. Utilizzare i montanti di allineamento per collocare il modulo della webcam sul coperchio posteriore dello schermo.
5. Riposizionare il frontalino dello schermo (consultare [Riposizionamento del frontalino dello schermo](#)).
6. Riposizionare il gruppo dello schermo (consultare [Riposizionamento del gruppo dello schermo](#)).
7. Riposizionare la tastiera (consultare [Riposizionamento della tastiera](#)).
8. Riposizionare il gruppo del supporto per i polsi (consultare [Riposizionamento del gruppo del supporto per i polsi](#)).

9. Riposizionare l'unità ottica (consultare [Riposizionamento dell'unità ottica](#)).
10. Seguire le istruzioni al [punto 5](#) in [Riposizionamento del \(dei\) disco \(dischi\) rigidi](#).
11. Riposizionare il (i) modulo (moduli) di memoria (consultare [Riposizionamento del \(dei\) modulo \(moduli\) di memoria](#)).
12. Riposizionare il coperchio del modulo (consultare [Riposizionamento del coperchio del modulo](#)).
13. Riposizionare la batteria (consultare [Riposizionamento della batteria](#)).

 **ATTENZIONE:** prima di accendere il computer, riposizionare tutte le viti e assicurarsi che non rimangano viti sparse all'interno del computer. In caso contrario, si potrebbero causare danni al computer.

[Torna alla pagina Sommario](#)

[Torna alla pagina Sommario](#)

Pila a bottone

Manuale di servizio per Dell™ XPS™ L710X

- [Rimozione della pila a bottone](#)
- [Riposizionamento della pila a bottone](#)

AVVERTENZA: prima di effettuare interventi sui componenti interni del computer, leggere le informazioni sulla sicurezza fornite assieme al computer. Per ulteriori informazioni sulle procedure di sicurezza ottimali, consultare l'home page sulla conformità alle normative all'indirizzo www.dell.com/regulatory_compliance.

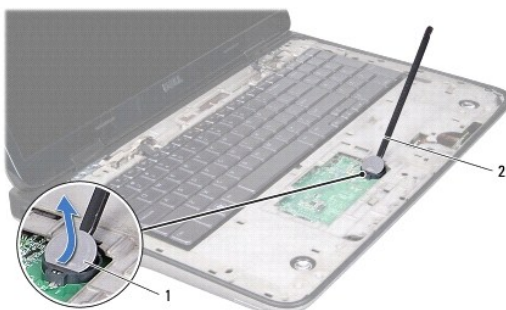
ATTENZIONE: solo un tecnico di assistenza qualificato dovrebbe eseguire le riparazioni del computer. Danni dovuti a riparazioni non autorizzate da Dell™ non sono coperti da garanzia.

ATTENZIONE: per evitare scariche elettrostatiche, scaricare a terra l'elettricità statica del corpo utilizzando una fascetta da polso per la messa a terra o toccando di tanto in tanto una superficie metallica non verniciata (ad esempio un connettore del computer).

ATTENZIONE: per evitare danni alla scheda di sistema, rimuovere la batteria principale (consultare [Rimozione della batteria](#)) prima di effettuare interventi sui componenti interni del computer.

Rimozione della pila a bottone

1. Seguire le istruzioni in [Interventi sui componenti del computer](#).
2. Rimuovere la batteria (consultare [Rimozione della batteria](#)).
3. Rimuovere il coperchio del modulo (consultare [Rimozione del coperchio del modulo](#)).
4. Rimuovere il (i) modulo (moduli) di memoria (consultare [Rimozione del \(dei\) modulo \(moduli\) di memoria](#)).
5. Seguire le istruzioni al [punto 5](#) in [Rimozione del \(del\) disco \(dischi\) rigido \(rigidi\)](#).
6. Rimuovere l'unità ottica (consultare [Rimozione dell'unità ottica](#)).
7. Rimuovere il gruppo del supporto per i polsi (consultare [Rimozione del gruppo del supporto per i polsi](#)).
8. Utilizzare un graffietto di plastica per sollevare, facendo leva delicatamente, la pila a bottone dallo zoccolo della batteria sulla scheda di sistema.




1	Pila a bottone	2	Graffietto di plastica
---	----------------	---	------------------------

Riposizionamento della pila a bottone

1. Seguire le istruzioni in [Interventi sui componenti del computer](#).
2. Con il polo positivo verso l'alto, inserire la pila a bottone nello zoccolo della batteria sulla scheda di sistema.
3. Riposizionare il gruppo del supporto per i polsi (consultare [Riposizionamento del gruppo del supporto per i polsi](#)).

4. Riposizionare l'unità ottica (consultare [Riposizionamento dell'unità ottica](#)).
5. Seguire le istruzioni al [punto 5](#) in [Riposizionamento del \(dei\) disco \(dischi\) rigidi](#).
6. Riposizionare il (i) modulo (moduli) di memoria (consultare [Riposizionamento del \(dei\) modulo \(moduli\) di memoria](#)).
7. Riposizionare il coperchio del modulo (consultare [Riposizionamento del coperchio del modulo](#)).
8. Riposizionare la batteria (consultare [Riposizionamento della batteria](#)).

 **ATTENZIONE:** prima di accendere il computer, riposizionare tutte le viti e assicurarsi che non rimangano viti sparse all'interno del computer. In caso contrario, si potrebbero causare danni al computer.

[Torna alla pagina Sommario](#)

[Torna alla pagina Sommario](#)

Scheda USB

Manuale di servizio per Dell™ XPS™ L710X

- [Rimozione della scheda USB](#)
- [Riposizionamento della scheda USB](#)

⚠ AVVERTENZA: prima di effettuare interventi sui componenti interni del computer, leggere le informazioni sulla sicurezza fornite assieme al computer. Per ulteriori informazioni sulle procedure di sicurezza ottimali, consultare l'home page sulla conformità alle normative all'indirizzo www.dell.com/regulatory_compliance.

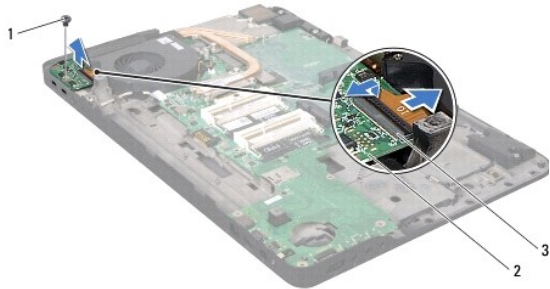
⚠ ATTENZIONE: solo un tecnico di assistenza qualificato dovrebbe eseguire le riparazioni del computer. Danni dovuti a riparazioni non autorizzate da Dell™ non sono coperti da garanzia.

⚠ ATTENZIONE: per evitare scariche elettrostatiche, scaricare a terra l'elettricità statica del corpo utilizzando una fascetta da polso per la messa a terra o toccando di tanto in tanto una superficie metallica non verniciata (ad esempio un connettore del computer).

⚠ ATTENZIONE: per evitare danni alla scheda di sistema, rimuovere la batteria principale (consultare [Rimozione della batteria](#)) prima di effettuare interventi sui componenti interni del computer.

Rimozione della scheda USB

1. Seguire le istruzioni in [Interventi sui componenti del computer](#).
2. Rimuovere la batteria (consultare [Rimozione della batteria](#)).
3. Rimuovere il coperchio del modulo (consultare [Rimozione del coperchio del modulo](#)).
4. Rimuovere il (i) modulo (moduli) di memoria (consultare [Rimozione del \(dei\) modulo \(moduli\) di memoria](#)).
5. Seguire le istruzioni al [punto 5](#) in [Rimozione del \(del\) disco \(dischi\) rigido \(rigidi\)](#).
6. Rimuovere l'unità ottica (consultare [Rimozione dell'unità ottica](#)).
7. Rimuovere il gruppo del supporto per i polsi (consultare [Rimozione del gruppo del supporto per i polsi](#)).
8. Rimuovere la tastiera (consultare [Rimozione della tastiera](#)).
9. Rimuovere il gruppo dello schermo (consultare [Rimozione del gruppo dello schermo](#)).
10. Rimuovere la (le) Mini-Card (consultare [Rimozione della \(delle\) Mini-Card](#)).
11. Rimuovere la scheda Bluetooth (consultare [Rimozione della scheda Bluetooth](#)).
12. Seguire le istruzioni dal [punto 13](#) al [punto 18](#) in [Rimozione del coperchio](#).
13. Capovolgere il gruppo del coperchio.
14. Sollevare il dispositivo di chiusura del connettore e scollegare il cavo della scheda USB dal relativo connettore.
15. Rimuovere la vite che fissa la scheda USB al coperchio.
16. Allentare delicatamente i connettori sulla scheda USB estraendoli dai relativi slot sul coperchio, quindi sollevare la scheda USB e rimuoverla dal coperchio.



1	Vite	2	Scheda USB
3	Connettore del cavo della scheda USB		

Riposizionamento della scheda USB

1. Seguire le istruzioni in [Interventi sui componenti del computer](#).
2. Allineare i connettori sulla scheda USB con i relativi slot sul coperchio e collocare la scheda USB sul coperchio.
3. Riposizionare la vite che fissa la scheda USB al coperchio.
4. Far scorrere il cavo della scheda USB nel relativo connettore, quindi premere il dispositivo di chiusura per fissare il cavo.
5. Seguire le istruzioni dal [punto 11](#) al [punto 15](#) in [Riposizionamento del coperchio](#).
6. Riposizionare la scheda Bluetooth (consultare [Riposizionamento della scheda Bluetooth](#)).
7. Riposizionare la (e) Mini-Card (consultare [Riposizionamento della \(delle\) Mini-Card](#)).
8. Riposizionare il gruppo dello schermo (consultare [Riposizionamento del gruppo dello schermo](#)).
9. Riposizionare la tastiera (consultare [Riposizionamento della tastiera](#)).
10. Riposizionare il gruppo del supporto per i polsi (consultare [Riposizionamento del gruppo del supporto per i polsi](#)).
11. Riposizionare l'unità ottica (consultare [Riposizionamento dell'unità ottica](#)).
12. Seguire le istruzioni al [punto 5](#) in [Riposizionamento del \(dei\) disco \(dischi\) rigidi](#).
13. Riposizionare il (i) modulo (moduli) di memoria (consultare [Riposizionamento del \(dei\) modulo \(moduli\) di memoria](#)).
14. Riposizionare il coperchio del modulo (consultare [Riposizionamento del coperchio del modulo](#)).
15. Riposizionare la batteria (consultare [Riposizionamento della batteria](#)).

ATTENZIONE: prima di accendere il computer, riposizionare tutte le viti e assicurarsi che non rimangano viti sparse all'interno del computer. In caso contrario, si potrebbero causare danni al computer.

[Torna alla pagina Sommario](#)

[Torna alla pagina Sommario](#)

Connettore dell'adattatore CA

Manuale di servizio per Dell™ XPS™ L710X

- [Rimozione del connettore dell'adattatore CA](#)
- [Riposizionamento del connettore dell'adattatore CA](#)

⚠ AVVERTENZA: prima di effettuare interventi sui componenti interni del computer, leggere le informazioni sulla sicurezza fornite assieme al computer. Per ulteriori informazioni sulle procedure di sicurezza ottimali, consultare l'home page sulla conformità alle normative all'indirizzo www.dell.com/regulatory_compliance.

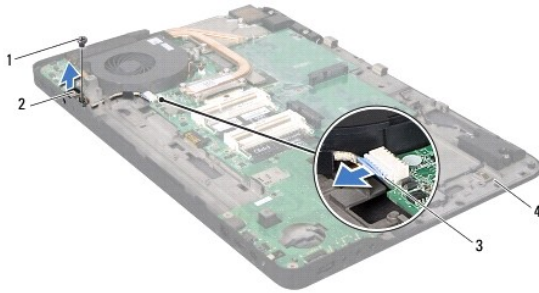
⚠ ATTENZIONE: solo un tecnico di assistenza qualificato dovrebbe eseguire le riparazioni del computer. Danni dovuti a riparazioni non autorizzate da Dell™ non sono coperti da garanzia.

⚠ ATTENZIONE: per evitare scariche elettrostatiche, scaricare a terra l'elettricità statica del corpo utilizzando una fascetta da polso per la messa a terra o toccando di tanto in tanto una superficie metallica non verniciata (ad esempio un connettore del computer).

⚠ ATTENZIONE: per evitare danni alla scheda di sistema, rimuovere la batteria principale (consultare [Rimozione della batteria](#)) prima di effettuare interventi sui componenti interni del computer.

Rimozione del connettore dell'adattatore CA

1. Seguire le istruzioni in [Interventi sui componenti del computer](#).
2. Rimuovere la batteria (consultare [Rimozione della batteria](#)).
3. Rimuovere il coperchio del modulo (consultare [Rimozione del coperchio del modulo](#)).
4. Rimuovere il (i) modulo (moduli) di memoria (consultare [Rimozione del \(dei\) modulo \(moduli\) di memoria](#)).
5. Seguire le istruzioni al [punto 5](#) in [Rimozione del \(del\) disco \(dischi\) rigido \(rigidi\)](#).
6. Rimuovere l'unità ottica (consultare [Rimozione dell'unità ottica](#)).
7. Rimuovere il gruppo del supporto per i polsi (consultare [Rimozione del gruppo del supporto per i polsi](#)).
8. Rimuovere la tastiera (consultare [Rimozione della tastiera](#)).
9. Rimuovere il gruppo dello schermo (consultare [Rimozione del gruppo dello schermo](#)).
10. Rimuovere la (le) Mini-Card (consultare [Rimozione della \(delle\) Mini-Card](#)).
11. Rimuovere la scheda Bluetooth (consultare [Rimozione della scheda Bluetooth](#)).
12. Seguire le istruzioni dal [punto 13](#) al [punto 18](#) in [Rimozione del coperchio](#).
13. Capovolgere il gruppo del coperchio.
14. Prendere nota dell'instradamento del cavo del connettore dell'adattatore CA e rimuovere il cavo dalle relative di instradamento.
15. Scollegare il cavo del connettore dell'adattatore CA dal connettore della scheda di sistema.
16. Rimuovere la vite che fissa il connettore dell'adattatore CA al coperchio.
17. Sollevare il connettore dell'adattatore CA e rimuoverlo dal coperchio.



1	Vite	2	Connettore dell'adattatore CA
3	Cavo del connettore dell'adattatore CA	4	Coperchio

Riposizionamento del connettore dell'adattatore CA

1. Seguire le istruzioni in [Interventi sui componenti del computer](#).
2. Allineare il foro per la vite sul connettore dell'adattatore CA con il relativo foro sul coperchio.
3. Riposizionare la vite che fissa il connettore dell'adattatore CA al coperchio.
4. Instradare il cavo del connettore dell'adattatore CA attraverso le relative guide di instradamento.
5. Collegare il cavo del connettore dell'adattatore CA al connettore della scheda di sistema.
6. Seguire le istruzioni dal [punto 11](#) al [punto 15](#) in [Riposizionamento del coperchio](#).
7. Riposizionare la scheda Bluetooth (consultare [Riposizionamento della scheda Bluetooth](#)).
8. Riposizionare la (le) Mini-Card (consultare [Riposizionamento della \(delle\) Mini-Card](#)).
9. Riposizionare il gruppo dello schermo (consultare [Riposizionamento del gruppo dello schermo](#)).
10. Riposizionare la tastiera (consultare [Riposizionamento della tastiera](#)).
11. Riposizionare il gruppo del supporto per i polsi (consultare [Riposizionamento del gruppo del supporto per i polsi](#)).
12. Riposizionare l'unità ottica (consultare [Riposizionamento dell'unità ottica](#)).
13. Seguire le istruzioni al [punto 5](#) in [Riposizionamento del \(dei\) disco \(dischi\) rigidi](#).
14. Riposizionare il (i) modulo (moduli) di memoria (consultare [Riposizionamento del \(dei\) modulo \(moduli\) di memoria](#)).
15. Riposizionare il coperchio del modulo (consultare [Riposizionamento del coperchio del modulo](#)).
16. Riposizionare la batteria (consultare [Riposizionamento della batteria](#)).

⚠ ATTENZIONE: prima di accendere il computer, riposizionare tutte le viti e assicurarsi che non rimangano viti sparse all'interno del computer. In caso contrario, si potrebbero causare danni al computer.

[Torna alla pagina Sommario](#)

[Torna alla pagina Sommario](#)

Schermo

Manuale di servizio per Dell™ XPS™ L710X

- [Gruppo dello schermo](#)
- [Frontalino dello schermo](#)
- [Pannello dello schermo](#)
- [Cavo dello schermo](#)
- [Fermagli del pannello dello schermo](#)

AVVERTENZA: prima di effettuare interventi sui componenti interni del computer, leggere le informazioni sulla sicurezza fornite assieme al computer. Per ulteriori informazioni sulle procedure di sicurezza ottimali, consultare l'home page sulla conformità alle normative all'indirizzo www.dell.com/regulatory_compliance.

ATTENZIONE: solo un tecnico di assistenza qualificato dovrebbe eseguire le riparazioni del computer. Danni dovuti a riparazioni non autorizzate da Dell™ non sono coperti da garanzia.

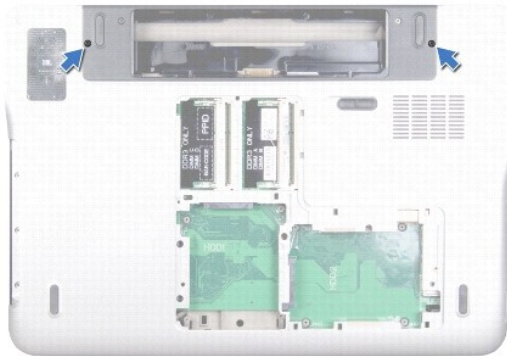
ATTENZIONE: per evitare scariche elettrostatiche, scaricare a terra l'elettricità statica del corpo utilizzando una fascetta da polso per la messa a terra o toccando di tanto in tanto una superficie metallica non verniciata (ad esempio un connettore del computer).

ATTENZIONE: per evitare danni alla scheda di sistema, rimuovere la batteria principale (consultare [Rimozione della batteria](#)) prima di effettuare interventi sui componenti interni del computer.

Gruppo dello schermo

Rimozione del gruppo dello schermo

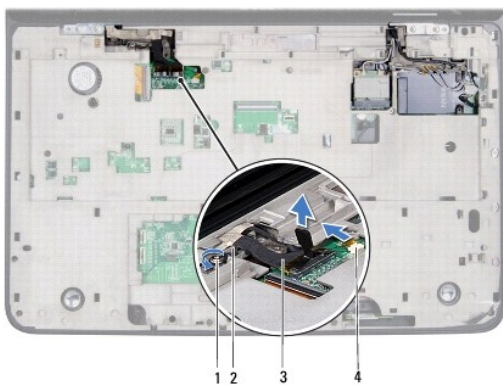
1. Seguire le istruzioni in [Interventi sui componenti del computer](#).
2. Rimuovere la batteria (consultare [Rimozione della batteria](#)).
3. Rimuovere il coperchio del modulo (consultare [Rimozione del coperchio del modulo](#)).
4. Rimuovere il (i) modulo (moduli) di memoria (consultare [Rimozione del \(dei\) modulo \(moduli\) di memoria](#)).
5. Seguire le istruzioni al [punto 5](#) in [Rimozione del \(dei\) disco \(dischi\) rigido \(rigidi\)](#).
6. Rimuovere le 2 viti che fissano il gruppo dello schermo al coperchio della base.



7. Rimuovere l'unità ottica (consultare [Rimozione dell'unità ottica](#)).
8. Rimuovere il gruppo del supporto per i polsi (consultare [Rimozione del gruppo del supporto per i polsi](#)).
9. Scollegare i cavi dell'antenna dalla (dalle) Mini-Card.

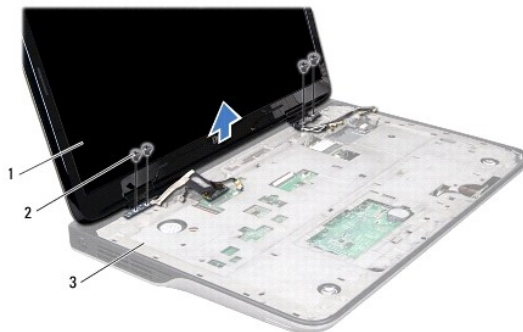
⚠ **ATTENZIONE:** prestare particolare attenzione nell'aprire lo schermo per evitare danni al gruppo schermo.

10. Capovolgere il computer e aprire lo schermo quanto più possibile.
11. Prendere nota dell'instradamento dei cavi dell'antenna della Mini-Card e rimuovere i cavi dalle relative guide di instradamento.
12. Rimuovere la tastiera (consultare [Rimozione della tastiera](#)).
13. Tirare la linguetta di estrazione per scollegare il cavo dello schermo a sfioramento dal connettore della scheda di sistema.
14. Rimuovere la vite che fissa il cavo di messa a terra dello schermo al coperchio.
15. Tirare la linguetta di estrazione per scollegare il cavo dello schermo dal connettore della scheda di sistema.
16. Prendere nota dell'instradamento del cavo dello schermo e rimuoverlo dal coperchio dello schermo.



1	Vite	2	Cavo di messa a terra dello schermo
3	Cavo dello schermo	4	Connettore del cavo dello schermo a sfioramento


17. Rimuovere le 4 viti che fissano il gruppo dello schermo al coperchio.
18. Sollevare il gruppo dello schermo rimuoverlo dalla base del computer.



1	Gruppo dello schermo	2	Viti (4)
3	Coperchio		

Riposizionamento del gruppo dello schermo

1. Seguire le istruzioni in [Interventi sui componenti del computer](#).
2. Collocare il gruppo dello schermo in posizione e riposizionare le 4 viti che fissano il gruppo dello schermo al coperchio.
3. Instradare il cavo dello schermo attraverso le relative guide di instradamento.
4. Collegare il cavo dello schermo al connettore della scheda di sistema.
5. Riposizionare la vite che fissa il cavo di messa a terra dello schermo al coperchio.
6. Collegare il cavo dello schermo a sfioramento al connettore della scheda di sistema.
7. Instradare i cavi dell'antenna della Mini-Card attraverso le relative guide di instradamento.
8. Collegare i cavi dell'antenna appropriati alla (alle) Mini-Cards che si sta (stanno) installando (consultare [Riposizionamento della \(delle\) Mini-Card](#)).
9. Riposizionare la tastiera (consultare [Riposizionamento della tastiera](#)).
10. Riposizionare il gruppo del supporto per i polsi (consultare [Riposizionamento del gruppo del supporto per i polsi](#)).
11. Riposizionare l'unità ottica (consultare [Riposizionamento dell'unità ottica](#)).
12. Riposizionare le 2 viti che fissano il gruppo dello schermo al coperchio della base.
13. Seguire le istruzioni al [punto 5](#) in [Riposizionamento del \(dei\) disco \(dischi\) rigidi](#).
14. Riposizionare il (i) modulo (moduli) di memoria (consultare [Riposizionamento del \(dei\) modulo \(moduli\) di memoria](#)).
15. Riposizionare il coperchio del modulo (consultare [Riposizionamento del coperchio del modulo](#)).
16. Riposizionare la batteria (consultare [Riposizionamento della batteria](#)).

 **ATTENZIONE:** prima di accendere il computer, riposizionare tutte le viti e assicurarsi che non rimangano viti sparse all'interno del computer. In caso contrario, si potrebbero causare danni al computer.

Frontalino dello schermo

Rimozione del frontalino dello schermo

 **ATTENZIONE:** il frontalino dello schermo è estremamente fragile. Prestare attenzione durante la sua rimozione per evitare di danneggiarlo.

1. Seguire le istruzioni in [Interventi sui componenti del computer](#).
2. Rimuovere il gruppo dello schermo (consultare [Rimozione del gruppo dello schermo](#)).
3. Spingere il frontalino dello schermo verso l'esterno per liberarlo dalle linguette che lo fissano al coperchio posteriore dello schermo.
4. Con la punta delle dita, facendo leva delicatamente, sollevare il frontalino dal coperchio posteriore dello schermo.
5. Sollevare il frontalino dello schermo e rimuoverlo dal gruppo dello schermo.



1 Frontalino dello schermo

Riposizionamento del frontalino dello schermo

1. Seguire le istruzioni in [Interventi sui componenti del computer](#).
2. Allineare il frontalino dello schermo con il coperchio posteriore dello schermo e farlo scattare delicatamente in posizione.
3. Riposizionare il gruppo dello schermo (consultare [Riposizionamento del gruppo dello schermo](#)).

ATTENZIONE: prima di accendere il computer, riposizionare tutte le viti e assicurarsi che non rimangano viti sparse all'interno del computer. In caso contrario, si potrebbero causare danni al computer.

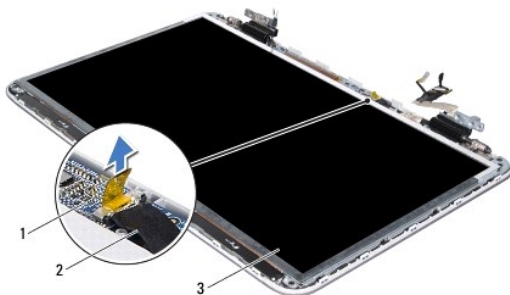
Pannello dello schermo

Rimozione del pannello dello schermo

1. Seguire le istruzioni in [Interventi sui componenti del computer](#).
2. Rimuovere il gruppo dello schermo (consultare [Rimozione del gruppo dello schermo](#)).
3. Rimuovere il frontalino dello schermo (consultare [Rimozione del frontalino dello schermo](#)).
4. Rimuovere il modulo della webcam (consultare [Rimozione del modulo della webcam](#)).

N.B.: la scheda dello schermo a sfioramento è opzionale e potrebbe non essere presente sul computer in uso.

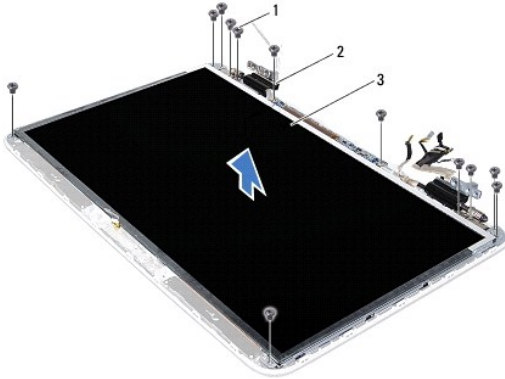
5. Tirare la linguetta di estrazione per scollegare il cavo della scheda dello schermo a sfioramento dal relativo connettore.



1 Scheda dello 2 Cavo della scheda dello schermo a sfioramento

	schermo a sfioramento	
3	Pannello dello schermo	

6. Rimuovere le 12 viti che fissano il pannello dello schermo al coperchio posteriore dello schermo.
7. Prendere nota dell'instradamento dei cavi dell'antenna e rimuoverli dalla guida di instradamento sul cardine destro dello schermo.
8. Prendere nota dell'instradamento del cavo dello schermo e rimuoverlo dalla guida di instradamento sul cardine sinistro dello schermo.
9. Sollevare il pannello dello schermo e rimuoverlo dal coperchio posteriore dello schermo.



1	Viti (12)	2	Cardini (2)
3	Pannello dello schermo		

Riposizionamento del pannello dello schermo

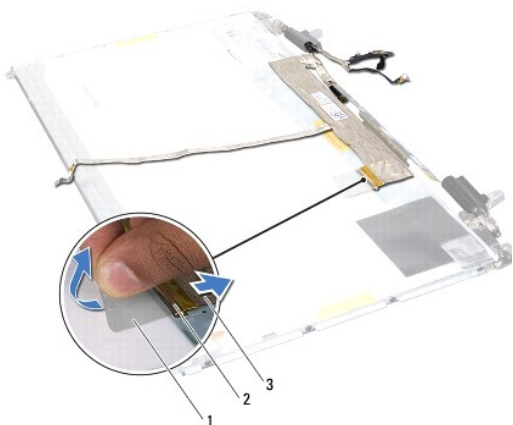
1. Seguire le istruzioni in [Interventi sui componenti del computer](#).
2. Collocare il pannello dello schermo sul coperchio posteriore dello schermo.
3. Instradare il cavo dello schermo attraverso la guida di instradamento sul cardine sinistro dello schermo.
4. Instradare i cavi dell'antenna attraverso la guida di instradamento sul cardine destro dello schermo.
5. Utilizzare i montanti di allineamento per collocare la scheda dello schermo a sfioramento sul coperchio posteriore dello schermo.
6. Collegare il cavo della scheda dello schermo a sfioramento al relativo connettore.
7. Riposizionare le 12 viti che fissano il pannello dello schermo al coperchio posteriore dello schermo.
8. Riposizionare il modulo della webcam (consultare [Riposizionamento del modulo della webcam](#)).
9. Riposizionare il frontalino dello schermo (consultare [Riposizionamento del frontalino dello schermo](#)).
10. Riposizionare il gruppo dello schermo (consultare [Riposizionamento del gruppo dello schermo](#)).

⚠ ATTENZIONE: prima di accendere il computer, riposizionare tutte le viti e assicurarsi che non rimangano viti sparse all'interno del computer. In caso contrario, si potrebbero causare danni al computer.

Cavo dello schermo

Rimozione del cavo dello schermo

1. Seguire le istruzioni in [Interventi sui componenti del computer](#).
2. Rimuovere il gruppo dello schermo (consultare [Rimozione del gruppo dello schermo](#)).
3. Rimuovere il frontalino dello schermo (consultare [Rimozione del frontalino dello schermo](#)).
4. Rimuovere il modulo della webcam ([Rimozione del modulo della webcam](#)).
5. Rimuovere il pannello dello schermo (consultare [Rimozione del pannello dello schermo](#)).
6. Capovolgere il pannello dello schermo e posizionarlo su una superficie pulita.
7. Tirare la linguetta di estrazione per scollegare il cavo dello schermo dal relativo connettore sul pannello dello schermo.



1	Linguetta di estrazione	2	Connettore del cavo dello schermo
3	Cavo dello schermo		

8. Rimuovere delicatamente il cavo dello schermo dal pannello dello schermo.

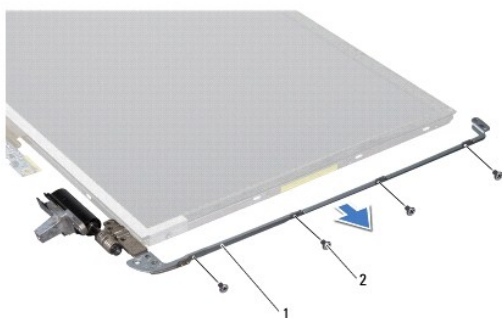
Riposizionamento del cavo dello schermo

1. Seguire le istruzioni in [Interventi sui componenti del computer](#).
2. Riposizionare il cavo dello schermo lungo il bordo del pannello dello schermo.
3. Collegare il cavo dello schermo al connettore sul pannello dello schermo.
4. Riposizionare il pannello dello schermo (consultare [Riposizionamento del pannello dello schermo](#)).
5. Riposizionare il modulo della webcam (consultare [Riposizionamento del modulo della webcam](#)).
6. Riposizionare il frontalino dello schermo (consultare [Riposizionamento del frontalino dello schermo](#)).
7. Riposizionare il gruppo dello schermo (consultare [Riposizionamento del gruppo dello schermo](#)).

Fermagli del pannello dello schermo

Rimozione dei fermagli del pannello dello schermo

1. Seguire le istruzioni in [Interventi sui componenti del computer](#).
2. Rimuovere il gruppo dello schermo (consultare [Rimozione del gruppo dello schermo](#)).
3. Rimuovere il frontalino dello schermo (consultare [Rimozione del frontalino dello schermo](#)).
4. Rimuovere il modulo della webcam ([Rimozione del modulo della webcam](#)).
5. Rimuovere il pannello dello schermo (consultare [Rimozione del pannello dello schermo](#)).
6. Rimuovere le 8 viti (4 su ciascun lato) che fissano i fermagli dello schermo al pannello dello schermo.
7. Rimuovere i fermagli del pannello dello schermo dal pannello dello schermo.



1	Fermagli del pannello dello schermo (2)	2	viti (8)
---	---	---	----------

Riposizionamento dei fermagli del pannello dello schermo

1. Seguire le istruzioni in [Interventi sui componenti del computer](#).
2. Collocare i fermagli del pannello dello schermo in posizione.
3. Riposizionare le 8 viti (4 su ciascun lato) che fissano i fermagli dello schermo al pannello dello schermo.
4. Riposizionare il pannello dello schermo (consultare [Riposizionamento del pannello dello schermo](#)).
5. Riposizionare il modulo della webcam (consultare [Riposizionamento del modulo della webcam](#)).
6. Riposizionare il frontalino dello schermo (consultare [Riposizionamento del frontalino dello schermo](#)).
7. Riposizionare il gruppo dello schermo (consultare [Riposizionamento del gruppo dello schermo](#)).

⚠ ATTENZIONE: prima di accendere il computer, riposizionare tutte le viti e assicurarsi che non rimangano viti sparse all'interno del computer. In caso contrario, si potrebbero causare danni al computer.






[Torna alla pagina Sommario](#)

[Torna alla pagina Sommario](#)

Ventola

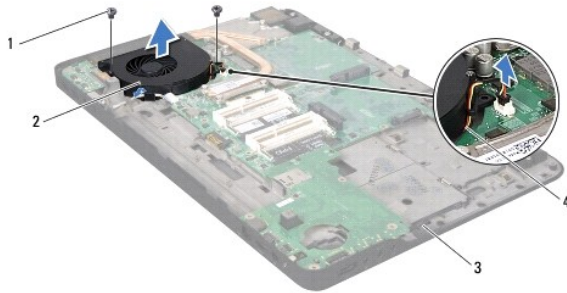
Manuale di servizio per Dell™ XPS™ L710X

- [Rimozione della ventola](#)
- [Riposizionamento della ventola](#)

-  **AVVERTENZA:** prima di effettuare interventi sui componenti interni del computer, leggere le informazioni sulla sicurezza fornite assieme al computer. Per ulteriori informazioni sulle procedure di sicurezza ottimali, consultare l'home page sulla conformità alle normative all'indirizzo www.dell.com/regulatory_compliance.
-  **AVVERTENZA:** se si rimuove la ventola dal computer quando il dissipatore di calore è caldo, non toccare l'alloggiamento metallico del dissipatore di calore.
-  **ATTENZIONE:** solo un tecnico di assistenza qualificato dovrebbe eseguire le riparazioni del computer. Danni dovuti a riparazioni non autorizzate da Dell™ non sono coperti da garanzia.
-  **ATTENZIONE:** per evitare scariche elettrostatiche, scaricare a terra l'elettricità statica del corpo utilizzando una fascetta da polso per la messa a terra o toccando di tanto in tanto una superficie metallica non verniciata (ad esempio un connettore del computer).
-  **ATTENZIONE:** per evitare danni alla scheda di sistema, rimuovere la batteria principale (consultare [Rimozione della batteria](#)) prima di effettuare interventi sui componenti interni del computer.
-

Rimozione della ventola

1. Seguire le istruzioni in [Interventi sui componenti del computer](#).
2. Rimuovere la batteria (consultare [Rimozione della batteria](#)).
3. Rimuovere il coperchio del modulo (consultare [Rimozione del coperchio del modulo](#)).
4. Rimuovere il (i) modulo (moduli) di memoria (consultare [Rimozione del \(dei\) modulo \(moduli\) di memoria](#)).
5. Seguire le istruzioni al [punto 5](#) in [Rimozione del \(dei\) disco \(dischi\) rigido \(rigidi\)](#).
6. Rimuovere l'unità ottica (consultare [Rimozione dell'unità ottica](#)).
7. Rimuovere il gruppo del supporto per i polsi (consultare [Rimozione del gruppo del supporto per i polsi](#)).
8. Rimuovere la tastiera (consultare [Rimozione della tastiera](#)).
9. Rimuovere il gruppo dello schermo (consultare [Rimozione del gruppo dello schermo](#)).
10. Rimuovere la (le) Mini-Card (consultare [Rimozione della \(delle\) Mini-Card](#)).
11. Rimuovere la scheda Bluetooth (consultare [Rimozione della scheda Bluetooth](#)).
12. Seguire le istruzioni dal [punto 13](#) al [punto 18](#) in [Rimozione del coperchio](#).
13. Capovolgere il gruppo del coperchio.
14. Scollegare il cavo della ventola dal connettore della scheda di sistema.
15. Rimuovere le 2 viti che fissano la ventola al coperchio.
16. Scollegare il cavo del connettore dell'adattatore CA dal connettore della scheda di sistema.
17. Allontanare il cavo dell'adattatore CA dalla ventola.
18. Sollevare la ventola e rimuoverla dal coperchio.



1	Viti (2)	2	Ventola
3	Coperchio	4	Cavo della ventola

Riposizionamento della ventola

1. Seguire le istruzioni in [Interventi sui componenti del computer](#).
2. Allineare i fori per le viti sulla ventola con i relativi fori sul coperchio.
3. Riposizionare le 2 viti che fissano la ventola al coperchio.
4. Collegare il cavo della ventola al connettore della scheda di sistema.
5. Collegare il cavo del connettore dell'adattatore CA al connettore della scheda di sistema.
6. Seguire le istruzioni dal [punto 11](#) al [punto 15](#) in [Riposizionamento del coperchio](#).
7. Riposizionare la scheda Bluetooth (consultare [Riposizionamento della scheda Bluetooth](#)).
8. Riposizionare la (le) Mini-Card (consultare [Riposizionamento della \(delle\) Mini-Card](#)).
9. Riposizionare il gruppo dello schermo (consultare [Riposizionamento del gruppo dello schermo](#)).
10. Riposizionare la tastiera (consultare [Riposizionamento della tastiera](#)).
11. Riposizionare il gruppo del supporto per i polsi (consultare [Riposizionamento del gruppo del supporto per i polsi](#)).
12. Riposizionare l'unità ottica (consultare [Riposizionamento dell'unità ottica](#)).
13. Seguire le istruzioni al [punto 5](#) in [Riposizionamento del \(dei\) disco \(dischi\) rigidi](#).
14. Riposizionare il (i) modulo (moduli) di memoria (consultare [Riposizionamento del \(dei\) modulo \(moduli\) di memoria](#)).
15. Riposizionare il coperchio del modulo (consultare [Riposizionamento del coperchio del modulo](#)).
16. Riposizionare la batteria (consultare [Riposizionamento della batteria](#)).

ATTENZIONE: prima di accendere il computer, riposizionare tutte le viti e assicurarsi che non rimangano viti sparse all'interno del computer. In caso contrario, si potrebbero causare danni al computer.

[Torna alla pagina Sommario](#)

[Torna alla pagina Sommario](#)

Disco (dischi) rigido (rigidi)

Manuale di servizio per Dell™ XPS™ L710X

- [Rimozione del \(dei\) disco \(dischi\) rigido \(rigidi\)](#)
- [Riposizionamento del \(dei\) disco \(dischi\) rigidi](#)

AVVERTENZA: prima di effettuare interventi sui componenti interni del computer, leggere le informazioni sulla sicurezza fornite assieme al computer. Per ulteriori informazioni sulle procedure di sicurezza ottimali, consultare l'home page sulla conformità alle normative all'indirizzo www.dell.com/regulatory_compliance.

AVVERTENZA: se si rimuove il disco rigido dal computer quando l'unità è calda, non toccare l'alloggiamento metallico del disco rigido.

ATTENZIONE: solo un tecnico di assistenza qualificato dovrebbe eseguire le riparazioni del computer. Danni dovuti a riparazioni non autorizzate da Dell™ non sono coperti da garanzia.

ATTENZIONE: per evitare scariche elettrostatiche, scaricare a terra l'elettricità statica del corpo utilizzando una fascetta da polso per la messa a terra o toccando di tanto in tanto una superficie metallica non verniciata (ad esempio un connettore del computer).

ATTENZIONE: per evitare danni alla scheda di sistema, rimuovere la batteria principale (consultare [Rimozione della batteria](#)) prima di effettuare interventi sui componenti interni del computer.

ATTENZIONE: per evitare la perdita di dati, spegnere il computer (consultare [Spegnimento del computer](#)) prima di rimuovere il disco rigido. Non rimuovere il disco rigido quando il computer è acceso o in stato di sospensione.

ATTENZIONE: i dischi rigidi sono estremamente fragili. Prestare particolare attenzione durante la manipolazione del disco rigido.

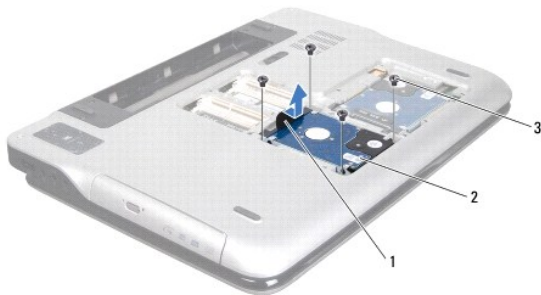
N.B.: dell non garantisce la compatibilità, né fornisce supporto tecnico per dischi rigidi provenienti da altre fonti.

N.B.: se si sta installando un disco rigido che proviene da un fornitore diverso da Dell, è necessario installare un sistema operativo, dei driver e delle utilità sul nuovo disco rigido.

Rimozione del (dei) disco (dischi) rigido (rigidi)

1. Seguire le istruzioni in [Interventi sui componenti del computer](#).
2. Rimuovere la batteria (consultare [Rimozione della batteria](#)).
3. Rimuovere il coperchio del modulo (consultare [Rimozione del coperchio del modulo](#)).
4. Rimuovere il (i) modulo (moduli) di memoria (consultare [Rimozione del \(dei\) modulo \(moduli\) di memoria](#)).
5. Rimuovere il disco rigido 1 e/o il disco rigido 2 dalla base del computer.
 - 1 Rimuovere le 4 viti che fissano il gruppo del disco rigido alla base del computer.
 - 1 Utilizzando la linguetta di estrazione, far scorrere il gruppo del disco rigido per scollegarlo dal connettore sulla scheda di sistema.
 - 1 Sollevare il gruppo del disco rigido e rimuoverlo dalla base del computer.

Disco rigido 1



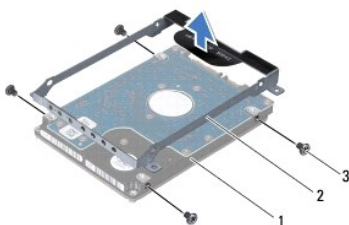
1	Linguetta di estrazione	2	Gruppo del disco rigido
3	Viti (4)		

Disco rigido 2



1	Linguetta di estrazione	2	Gruppo del disco rigido
3	Viti (4)		

6. Rimuovere le 4 viti che fissano il supporto del disco rigido al disco rigido.
7. Sollevare il supporto del disco rigido e rimuoverlo dal disco rigido.



1	Disco rigido	2	Supporto del disco rigido
3	Viti (4)		

Riposizionamento del (dei) disco (dischi) rigidi

1. Seguire le istruzioni in [Interventi sui componenti del computer](#).
2. Estrarre il nuovo disco rigido dall'involucro.
Conservare l'involucro originale, che potrà essere usato in futuro per riporre o spedire l'unità.
3. Collocare il supporto del disco rigido sul disco rigido.
4. Riposizionare le 4 viti che fissano il supporto del disco rigido al disco rigido.
5. Riposizionare il disco rigido 1 e/o il disco rigido 2 nella base del computer:
 - 1 collocare il gruppo del disco rigido nella base del computer;
 - 1 utilizzando la linguetta di estrazione, far scorrere il gruppo del disco rigido nel connettore sulla scheda di sistema;
 - 1 riposizionare le 4 viti che fissano il gruppo del disco rigido alla base del computer.
6. Riposizionare il (i) modulo (moduli) di memoria (consultare [Riposizionamento del \(dei\) modulo \(moduli\) di memoria](#)).
7. Riposizionare il coperchio del modulo (consultare [Riposizionamento del coperchio del modulo](#)).
8. Riposizionare la batteria (consultare [Riposizionamento della batteria](#)).

△ **ATTENZIONE:** prima di accendere il computer, riposizionare tutte le viti e assicurarsi che non rimangano viti sparse all'interno del computer. In caso contrario, si potrebbero causare danni al computer.

[Torna alla pagina Sommario](#)

[Torna alla pagina Sommario](#)

Dissipatore di calore

Manuale di servizio per Dell™ XPS™ L710X

- [Rimozione del dissipatore di calore](#)
- [Riposizionamento del dissipatore di calore](#)

AVVERTENZA: prima di effettuare interventi sui componenti interni del computer, leggere le informazioni sulla sicurezza fornite assieme al computer. Per ulteriori informazioni sulle procedure di sicurezza ottimali, consultare l'home page sulla conformità alle normative all'indirizzo www.dell.com/regulatory_compliance.

AVVERTENZA: se si rimuove il dissipatore di calore del processore dal computer quando il dissipatore di calore è ancora caldo, non toccare l'alloggiamento metallico del dissipatore di calore.

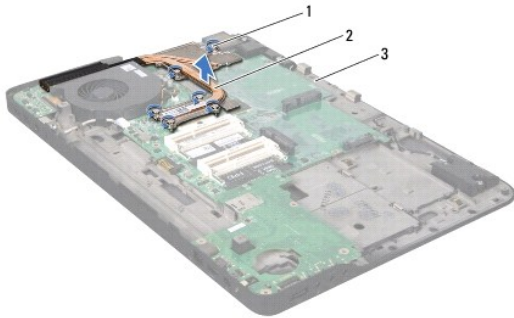
ATTENZIONE: solo un tecnico di assistenza qualificato dovrebbe eseguire le riparazioni del computer. Danni dovuti a riparazioni non autorizzate da Dell™ non sono coperti da garanzia.

ATTENZIONE: per evitare scariche elettrostatiche, scaricare a terra l'elettricità statica del corpo utilizzando una fascetta da polso per la messa a terra o toccando di tanto in tanto una superficie metallica non verniciata (ad esempio un connettore del computer).

ATTENZIONE: per evitare danni alla scheda di sistema, rimuovere la batteria principale (consultare [Rimozione della batteria](#)) prima di effettuare interventi sui componenti interni del computer.

Rimozione del dissipatore di calore

1. Seguire le istruzioni in [Interventi sui componenti del computer](#).
2. Rimuovere la batteria (consultare [Rimozione della batteria](#)).
3. Rimuovere il coperchio del modulo (consultare [Rimozione del coperchio del modulo](#)).
4. Rimuovere il (i) modulo (moduli) di memoria (consultare [Rimozione del \(dei\) modulo \(moduli\) di memoria](#)).
5. Seguire le istruzioni al [punto 5](#) in [Rimozione del \(dei\) disco \(dischi\) rigido \(rigidi\)](#).
6. Rimuovere l'unità ottica (consultare [Rimozione dell'unità ottica](#)).
7. Rimuovere il gruppo del supporto per i polsi (consultare [Rimozione del gruppo del supporto per i polsi](#)).
8. Rimuovere la tastiera (consultare [Rimozione della tastiera](#)).
9. Rimuovere il gruppo dello schermo (consultare [Rimozione del gruppo dello schermo](#)).
10. Rimuovere la (le) Mini-Card (consultare [Rimozione della \(delle\) Mini-Card](#)).
11. Rimuovere la scheda Bluetooth (consultare [Rimozione della scheda Bluetooth](#)).
12. Seguire le istruzioni dal [punto 13](#) al [punto 18](#) in [Rimozione del coperchio](#).
13. Capovolgere il gruppo del coperchio.
14. Rispettando la sequenza indicata sul dissipatore di calore, allentare le 6 viti che fissano il dissipatore alla scheda di sistema.
15. Sollevare il dissipatore di calore e rimuoverlo dal coperchio.



1	Viti (6)	2	Dissipatore di calore
3	Coperchio		

Riposizionamento del dissipatore di calore

N.B.: il lubrificante termico originale può essere riutilizzato se il processore e il dissipatore di calore originali vengono reinstallati insieme. Nel caso in cui il processore o il relativo dissipatore di calore vengano cambiati, utilizzare il cuscinetto termico fornito nel kit per assicurarsi che vi sia conduttività termica.

1. Seguire le istruzioni in [Interventi sui componenti del computer](#).
2. Rimuovere il lubrificante termico dal fondo del dissipatore di calore e riapplicarlo.
3. Allineare le viti sul dissipatore di calore del processore con i relativi fori sulla scheda di sistema e serrare le viti rispettando la sequenza indicata sul dissipatore di calore.
4. Seguire le istruzioni dal [punto 11](#) al [punto 15](#) in [Riposizionamento del coperchio](#).
5. Riposizionare la scheda Bluetooth (consultare [Riposizionamento della scheda Bluetooth](#)).
6. Riposizionare la (le) Mini-Card (consultare [Riposizionamento della \(delle\) Mini-Card](#)).
7. Riposizionare il gruppo dello schermo (consultare [Riposizionamento del gruppo dello schermo](#)).
8. Riposizionare la tastiera (consultare [Riposizionamento della tastiera](#)).
9. Riposizionare il gruppo del supporto per i polsi (consultare [Riposizionamento del gruppo del supporto per i polsi](#)).
10. Riposizionare l'unità ottica (consultare [Riposizionamento dell'unità ottica](#)).
11. Seguire le istruzioni al [punto 5](#) in [Riposizionamento del \(dei\) disco \(dischi\) rigidi](#).
12. Riposizionare il (i) modulo (moduli) di memoria (consultare [Riposizionamento del \(dei\) modulo \(moduli\) di memoria](#)).
13. Riposizionare il coperchio del modulo (consultare [Riposizionamento del coperchio del modulo](#)).
14. Riposizionare la batteria (consultare [Riposizionamento della batteria](#)).

ATTENZIONE: prima di accendere il computer, riposizionare tutte le viti e assicurarsi che non rimangano viti sparse all'interno del computer. In caso contrario, si potrebbero causare danni al computer.

[Torna alla pagina Sommario](#)

[Torna alla pagina Sommario](#)

Scheda di I/O

Manuale di servizio per Dell™ XPS™ L710X

- [Rimozione della scheda di I/O](#)
- [Riposizionamento della scheda di I/O](#)

⚠ AVVERTENZA: prima di effettuare interventi sui componenti interni, leggere le informazioni sulla sicurezza fornite assieme al computer. Per ulteriori informazioni sulle procedure di sicurezza ottimali, consultare l'home page sulla conformità alle normative all'indirizzo www.dell.com/regulatory_compliance.

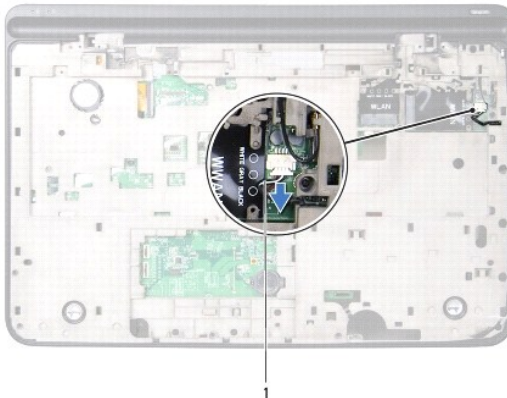
⚠ ATTENZIONE: solo un tecnico di assistenza qualificato dovrebbe eseguire le riparazioni del computer. Danni dovuti a riparazioni non autorizzate da Dell™ non sono coperti da garanzia.

⚠ ATTENZIONE: per evitare scariche elettrostatiche, scaricare a terra l'elettricità statica del corpo utilizzando una fascetta da polso per la messa a terra o toccando di tanto in tanto una superficie metallica non verniciata (ad esempio un connettore del computer).

⚠ ATTENZIONE: per evitare danni alla scheda di sistema, rimuovere la batteria principale (consultare [Rimozione della batteria](#)) prima di effettuare interventi sui componenti interni del computer.

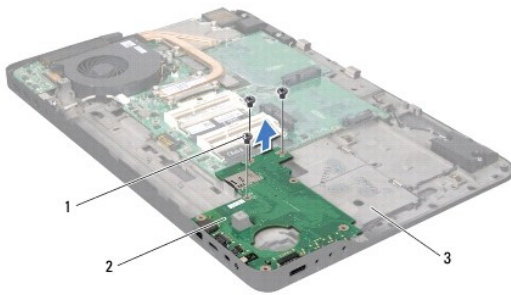
Rimozione della scheda di I/O

1. Seguire le istruzioni in [Interventi sui componenti del computer](#).
2. Rimuovere la batteria (consultare [Rimozione della batteria](#)).
3. Rimuovere il coperchio del modulo (consultare [Rimozione del coperchio del modulo](#)).
4. Rimuovere il (i) modulo (moduli) di memoria (consultare [Rimozione del \(dei\) modulo \(moduli\) di memoria](#)).
5. Seguire le istruzioni al [punto 5](#) in [Rimozione del \(del\) disco \(dischi\) rigido \(rigidi\)](#).
6. Rimuovere l'unità ottica (consultare [Rimozione dell'unità ottica](#)).
7. Rimuovere il gruppo del supporto per i polsi (consultare [Rimozione del gruppo del supporto per i polsi](#)).
8. Rimuovere la tastiera (consultare [Rimozione della tastiera](#)).
9. Rimuovere il gruppo dello schermo (consultare [Rimozione del gruppo dello schermo](#)).
10. Rimuovere la (le) Mini-Card (consultare [Rimozione della \(delle\) Mini-Card](#)).
11. Rimuovere la scheda Bluetooth (consultare [Rimozione della scheda Bluetooth](#)).
12. Seguire le istruzioni dal [punto 13](#) al [punto 18](#) in [Rimozione del coperchio](#).
13. Scollegare il cavo degli altoparlanti dal relativo connettore sulla scheda di I/O.



1	Cavo altoparlanti
---	-------------------

14. Capovolgere il gruppo del coperchio.
15. Rimuovere le 3 viti che fissano la scheda di I/O al coperchio.
16. Allentare delicatamente i connettori sulla scheda di I/O estraendoli dai relativi slot sul coperchio, quindi rimuovere la scheda di I/O dal coperchio.



1	Viti (3)	2	Scheda di I/O
3	Coperchio		

Riposizionamento della scheda di I/O

1. Seguire le istruzioni in [Interventi sui componenti del computer](#).
2. Allineare i connettori sulla scheda di I/O con i relativi slot sul coperchio e posizionare la scheda di I/O sul coperchio.
3. Premere la scheda di I/O per collegarla al connettore della scheda di sistema.
4. Riposizionare le 3 viti che fissano la scheda di I/O al coperchio.
5. Collegare il cavo degli altoparlanti al relativo connettore sulla scheda di I/O.
6. Seguire le istruzioni dal [punto 11](#) al [punto 15](#) in [Riposizionamento del coperchio](#).
7. Riposizionare la scheda Bluetooth (consultare [Riposizionamento della scheda Bluetooth](#)).
8. Riposizionare la (le) Mini-Card (consultare [Riposizionamento della \(delle\) Mini-Card](#)).
9. Riposizionare il gruppo dello schermo (consultare [Riposizionamento del gruppo dello schermo](#)).
10. Riposizionare la tastiera (consultare [Riposizionamento della tastiera](#)).
11. Riposizionare il gruppo del supporto per i polsi (consultare [Riposizionamento del gruppo del supporto per i polsi](#)).
12. Riposizionare l'unità ottica (consultare [Riposizionamento dell'unità ottica](#)).
13. Seguire le istruzioni al [punto 5](#) in [Riposizionamento del \(dei\) disco \(dischi\) rigidi](#).
14. Riposizionare il (i) modulo (moduli) di memoria (consultare [Riposizionamento del \(dei\) modulo \(moduli\) di memoria](#)).
15. Riposizionare il coperchio del modulo (consultare [Riposizionamento del coperchio del modulo](#)).
16. Riposizionare la batteria (consultare [Riposizionamento della batteria](#)).

△ **ATTENZIONE:** prima di accendere il computer, riposizionare tutte le viti e assicurarsi che non rimangano viti sparse all'interno del computer. In caso contrario, si potrebbero causare danni al computer.

[Torna alla pagina Sommario](#)

[Torna alla pagina Sommario](#)

Tastiera

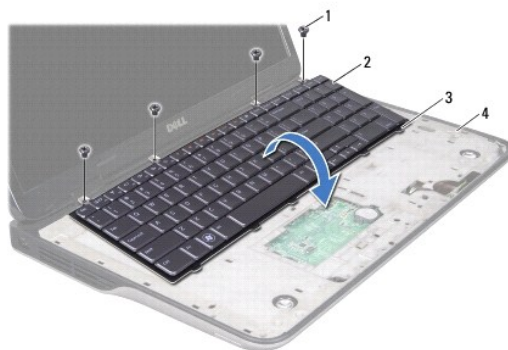
Manuale di servizio per Dell™ XPS™ L710X

- [Rimozione della tastiera](#)
- [Riposizionamento della tastiera](#)

- ⚠ AVVERTENZA:** prima di effettuare interventi sui componenti interni del computer, leggere le informazioni sulla sicurezza fornite assieme al computer. Per ulteriori informazioni sulle procedure di sicurezza ottimali, consultare l'home page sulla conformità alle normative all'indirizzo www.dell.com/regulatory_compliance.
- ⚠ ATTENZIONE:** solo un tecnico di assistenza qualificato dovrebbe eseguire le riparazioni del computer. Danni dovuti a riparazioni non autorizzate da Dell™ non sono coperti da garanzia.
- ⚠ ATTENZIONE:** per evitare scariche elettrostatiche, scaricare a terra l'elettricità statica del corpo utilizzando una fascetta da polso per la messa a terra o toccando di tanto in tanto una superficie metallica non verniciata (ad esempio un connettore del computer).
- ⚠ ATTENZIONE:** per evitare danni alla scheda di sistema, rimuovere la batteria principale (consultare [Rimozione della batteria](#)) prima di effettuare interventi sui componenti interni del computer.

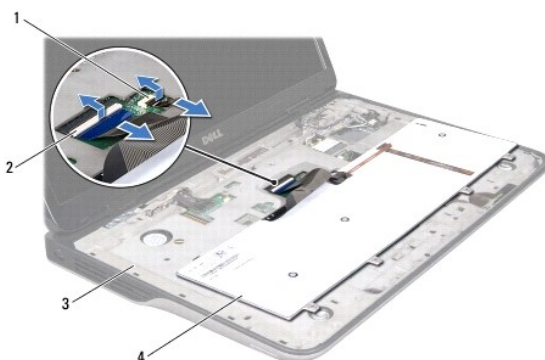
Rimozione della tastiera

1. Seguire le istruzioni in [Interventi sui componenti del computer](#).
 2. Rimuovere la batteria (consultare [Rimozione della batteria](#)).
 3. Rimuovere il coperchio del modulo (consultare [Rimozione del coperchio del modulo](#)).
 4. Rimuovere il (i) modulo (moduli) di memoria (consultare [Rimozione del \(dei\) modulo \(moduli\) di memoria](#)).
 5. Seguire le istruzioni al [punto 5](#) in [Rimozione del \(del\) disco \(dischi\) rigido \(rigidi\)](#).
 6. Rimuovere l'unità ottica (consultare [Rimozione dell'unità ottica](#)).
 7. Rimuovere il gruppo del supporto per i polsi (consultare [Rimozione del gruppo del supporto per i polsi](#)).
 8. Rimuovere le 4 viti che fissano la tastiera al coperchio.
 9. Senza esercitare troppa pressione, sollevare delicatamente la tastiera ed estrarre le linguette della tastiera dai relativi slot sul coperchio.
- ⚠ ATTENZIONE:** i coperchietti dei tasti sono fragili, si spostano facilmente e rimetterli al loro posto richiede molto tempo. Fare attenzione durante la rimozione e manipolazione della tastiera.
- ⚠ ATTENZIONE:** prestare particolare attenzione durante la rimozione e la manipolazione della tastiera. In caso contrario, potrebbe esserci il rischio di graffiare il pannello dello schermo.



1	Viti (4)	2	Tastiera
3	Linguette (5)	4	Coperchio

10. Capovolgere la tastiera e collocarla sul coperchio.
11. Sollevare il dispositivo di chiusura del connettore e tirare la linguetta di estrazione per disconnettere il cavo di retroilluminazione della tastiera dal connettore della scheda di sistema.
12. Sollevare il dispositivo di chiusura del connettore e tirare la linguetta di estrazione per disconnettere il cavo della tastiera dal connettore della scheda di sistema.



1	Connettore del cavo di retroilluminazione della tastiera	2	Connettore del cavo della tastiera
3	Coperchio	4	Tastiera

13. Sollevare la tastiera e rimuoverla dal coperchio.

Riposizionamento della tastiera

1. Seguire le istruzioni in [Interventi sui componenti del computer](#).
2. Far scorrere il cavo della tastiera nel connettore della scheda di sistema e premere sul dispositivo di chiusura per fissare il cavo.
3. Far scorrere il cavo di retroilluminazione della tastiera nel connettore della scheda di sistema e premere sul dispositivo di chiusura per fissare il cavo.
4. Far scorrere le linguette della tastiera negli slot sul coperchio e abbassare la tastiera in posizione.
5. Riposizionare le 4 viti che fissano la tastiera al coperchio.
6. Riposizionare il gruppo del supporto per i polsi (consultare [Riposizionamento del gruppo del supporto per i polsi](#)).
7. Riposizionare l'unità ottica (consultare [Riposizionamento dell'unità ottica](#)).
8. Seguire le istruzioni al [punto 5](#) in [Riposizionamento del \(dei\) disco \(dischi\) rigidi](#).
9. Riposizionare il (i) modulo (moduli) di memoria (consultare [Riposizionamento del \(dei\) modulo \(moduli\) di memoria](#)).
10. Riposizionare il coperchio del modulo (consultare [Riposizionamento del coperchio del modulo](#)).
11. Riposizionare la batteria (consultare [Riposizionamento della batteria](#)).

⚠ ATTENZIONE: prima di accendere il computer, riposizionare tutte le viti e assicurarsi che non rimangano viti sparse all'interno del computer. In caso contrario, si potrebbero causare danni al computer.

[Torna alla pagina Sommario](#)

[Torna alla pagina Sommario](#)

Modulo (Moduli) di memoria

Manuale di servizio per Dell™ XPS™ L710X

- [Rimozione del \(dei\) modulo \(moduli\) di memoria](#)
- [Riposizionamento del \(dei\) modulo \(moduli\) di memoria](#)

⚠ AVVERTENZA: prima di effettuare interventi sui componenti interni del computer, leggere le informazioni sulla sicurezza fornite assieme al computer. Per ulteriori informazioni sulle procedure di sicurezza ottimali, consultare l'home page sulla conformità alle normative all'indirizzo www.dell.com/regulatory_compliance.

⚠ ATTENZIONE: solo un tecnico di assistenza qualificato dovrebbe eseguire le riparazioni del computer. Danni dovuti a riparazioni non autorizzate da Dell™ non sono coperti da garanzia.

⚠ ATTENZIONE: per evitare scariche elettrostatiche, scaricare a terra l'elettricità statica del corpo utilizzando una fascetta da polso per la messa a terra o toccando di tanto in tanto una superficie metallica non verniciata (ad esempio un connettore del computer).

⚠ ATTENZIONE: per evitare danni alla scheda di sistema, rimuovere la batteria principale (consultare [Rimozione della batteria](#)) prima di effettuare interventi sui componenti interni del computer.

È possibile espandere la memoria del computer installando dei moduli di memoria sulla scheda di sistema. Consultare "Specifiche" nella *Guida all'installazione* fornita assieme al computer o all'indirizzo support.dell.com/manuals per informazioni sulla memoria supportata dal computer.

📌 N.B.: i moduli di memoria acquistati da Dell sono coperti dalla garanzia del computer.

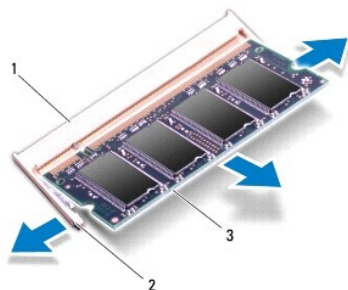
Il computer potrebbe avere 2 o 4 connettori SODIMM accessibili all'utente, a seconda della configurazione.

Rimozione del (dei) modulo (moduli) di memoria

1. Seguire le istruzioni in [Interventi sui componenti del computer](#).
2. Rimuovere la batteria (consultare [Rimozione della batteria](#)).
3. Rimuovere il coperchio del modulo (consultare [Rimozione del coperchio del modulo](#)).

⚠ ATTENZIONE: per evitare danni al connettore del modulo di memoria, non utilizzare utensili per allargare i fermagli di fissaggio del modulo di memoria.

4. Con la punta delle dita, allargare delicatamente i fermagli di fissaggio su ciascuna estremità del connettore del modulo di memoria fino a far scattare il modulo fuori sede.



1	Connettore del modulo di memoria	2	Fermagli di fissaggio (2)
3	Modulo di memoria		

5. Rimuovere il modulo di memoria dal relativo connettore.
-

Riposizionamento del (dei) modulo (moduli) di memoria

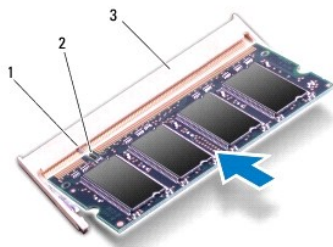
1. Seguire le istruzioni in [Interventi sui componenti del computer](#).

ATTENZIONE: installare i moduli di memoria nei relativi connettori come indicato nella seguente tabella, basandosi sul numero di moduli di memoria che si stanno installando. Se i moduli di memoria non sono installati come indicato nella tabella, il computer potrebbe non avviarsi.

Numero di moduli di memoria	Connettore del modulo di memoria			
	DIMM A	DIMM B	DIMM C	DIMM D
1	X			
			X	
2	X	X		
			X	X
	X		X	
3	X	X	X	
	X		X	X
4	X	X	X	X

2. Allineare la tacca sul modulo di memoria alla relativa linguetta sul connettore del modulo di memoria.
3. Far scorrere con fermezza il modulo di memoria nel relativo connettore con un'angolazione di 45 gradi, quindi spingerlo verso il basso fino a farlo scattare in posizione. Se non si sente lo scatto, rimuovere il modulo di memoria e reinserirlo.

N.B.: se il modulo di memoria non è installato correttamente, il computer potrebbe non avviarsi.



1	Linguetta	2	Tacca
3	Connettore del modulo di memoria		

4. Riposizionare il coperchio del modulo (consultare [Riposizionamento del coperchio del modulo](#)).
5. Riposizionare la batteria (consultare [Riposizionamento della batteria](#)).
6. Collegare l'adattatore CA al computer e ad una presa elettrica.

ATTENZIONE: prima di accendere il computer, riposizionare tutte le viti e assicurarsi che non rimangano viti sparse all'interno del computer. In caso contrario, si potrebbero causare danni al computer.

7. Accendere il computer.

All'avvio il computer rileva la memoria aggiuntiva e aggiorna automaticamente le informazioni relative alla configurazione del sistema.

Per confermare la quantità di memoria installata nel computer, seguire la procedura descritta.

Fare clic su **Start** → **Control Panel** (Pannello di controllo) → **System and Security** (Sistema e protezione) → **System** (Sistema).


[Torna alla pagina Sommario](#)

[Torna alla pagina Sommario](#)

Mini-Card senza fili


Manuale di servizio per Dell™ XPS™ L710X


- [Rimozione della \(delle\) Mini-Card](#)
- [Riposizionamento della \(delle\) Mini-Card](#)

 **AVVERTENZA:** prima di effettuare interventi sui componenti interni del computer, leggere le informazioni sulla sicurezza fornite assieme al computer. Per ulteriori informazioni sulle procedure di sicurezza ottimali, consultare l'home page sulla conformità alle normative all'indirizzo www.dell.com/regulatory_compliance.

 **ATTENZIONE:** solo un tecnico di assistenza qualificato dovrebbe eseguire le riparazioni del computer. Danni dovuti a riparazioni non autorizzate da Dell™ non sono coperti da garanzia.

 **ATTENZIONE:** per evitare scariche elettrostatiche, scaricare a terra l'elettricità statica del corpo utilizzando una fascetta da polso per la messa a terra o toccando di tanto in tanto una superficie metallica non verniciata (ad esempio un connettore del computer).


 **ATTENZIONE:** per evitare danni alla scheda di sistema, rimuovere la batteria principale (consultare [Rimozione della batteria](#)) prima di effettuare interventi sui componenti interni del computer.

 **N.B.:** dell non garantisce la compatibilità né fornisce supporto per le Mini-Card di produttori diversi da Dell.

Se con il computer è stata ordinata una Mini-Card senza fili, la scheda è già installata.


Il computer dispone di uno slot per Mini-Card a lunghezza piena e uno slot per Mini-Card a metà lunghezza:

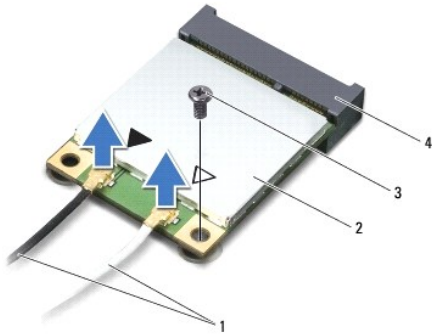
1. uno slot per Mini-Card a lunghezza piena che supporta la WWAN (Rete estesa senza fili) oppure un modulo sintonizzatore TV;
1. uno slot per Mini-Card a metà lunghezza che supporta la WLAN (Rete locale senza fili) o la WiMax (Interoperabilità mondiale per accesso hertziano)

 **N.B.:** a seconda della configurazione del computer al momento dell'acquisto, lo slot per Mini-Card potrebbe avere, o meno, una Mini-Card installata.

Rimozione della (delle) Mini-Card

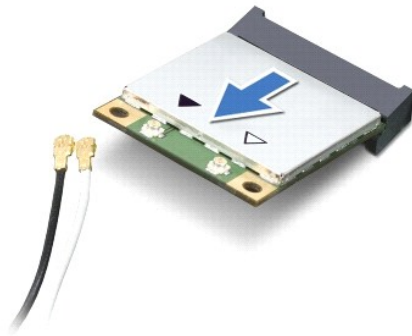
1. Seguire le istruzioni in [Interventi sui componenti del computer](#).
2. Rimuovere la batteria (consultare [Rimozione della batteria](#)).
3. Rimuovere il coperchio del modulo (consultare [Rimozione del coperchio del modulo](#)).
4. Rimuovere il (i) modulo (moduli) di memoria (consultare [Rimozione del \(dei\) modulo \(moduli\) di memoria](#)).
5. Seguire le istruzioni al [punto 5](#) in [Rimozione del \(dei\) disco \(dischi\) rigido \(rigidi\)](#).
6. Rimuovere l'unità ottica (consultare [Rimozione dell'unità ottica](#)).
7. Rimuovere il gruppo del supporto per i polsi (consultare [Rimozione del gruppo del supporto per i polsi](#)).
8. Rimuovere la tastiera (consultare [Rimozione della tastiera](#)).
9. Scollegare i cavi dell'antenna dalla (dalle) Mini-Card.
10. Rimuovere la vite che fissa la Mini-Card alla scheda di sistema.

 **N.B.:** il computer può supportare solo una Mini-Card WWAN o un modulo sintonizzatore TV alla volta nello slot per Mini-Card a piena lunghezza.



1			
Cavi dell'antenna (2)	2	Mini-Card	
3	Vite	4	Connettore della scheda di sistema

11. Estrarre la (le) Mini-Card dal connettore della scheda di sistema.



⚠ ATTENZIONE: quando la Mini-Card non è nel computer, conservarla in un involucro antistatico protettivo. Per maggiori informazioni, consultare "Protezione dalle scariche elettrostatiche" nelle informazioni sulla sicurezza fornite assieme al computer.

Riposizionamento della (delle) Mini-Card

1. Seguire le istruzioni in [Interventi sui componenti del computer](#).

2. Rimuovere la nuova Mini-Card dall'involucro.

⚠ ATTENZIONE: esercitare una pressione decisa e uniforme per far scorrere la Mini-Card in posizione. Esercitando una forza eccessiva il connettore potrebbe subire dei danneggiamenti.

⚠ ATTENZIONE: i connettori sono calettati per garantire il corretto inserimento. Se si incontra resistenza, controllare i connettori sulla Mini-Card e sulla scheda di sistema e allineare correttamente la Mini-Card.

⚠ ATTENZIONE: per evitare danni alla Mini-Card, non posizionare mai cavi sotto la scheda.


3. Inserire il connettore della Mini-Card con un'angolazione di 45 gradi nel relativo connettore della scheda di sistema.

4. Premere l'altra estremità della Mini-Card nello slot sulla scheda di sistema e riposizionare la vite che fissa la Mini-Card alla scheda di sistema.


5. Collegare i cavi dell'antenna appropriati alla (alle) Mini-Card che si sta (si stanno) installando. La seguente tabella riporta lo schema dei colori dei cavi dell'antenna per le Mini-Card supportate dal computer in uso.

Connettori sulla Mini-Card	Schema dei colori dei cavi dell'antenna
WLAN (2 cavi dell'antenna)	
WLAN principale (triangolo bianco)	bianco con striscia grigia
WLAN ausiliaria (triangolo nero)	nero con striscia grigia
WWAN (2 cavi dell'antenna)	
WWAN principale (triangolo bianco)	bianco
WWAN ausiliaria (triangolo nero)	nero
Sintonizzatore TV (1 cavo dell'antenna)	nero

6. Riposizionare la tastiera (consultare [Riposizionamento della tastiera](#)).
7. Riposizionare il gruppo del supporto per i polsi (consultare [Riposizionamento del gruppo del supporto per i polsi](#)).
8. Riposizionare l'unità ottica (consultare [Riposizionamento dell'unità ottica](#)).
9. Seguire le istruzioni in [punto 5](#) in [Riposizionamento del \(dei\) disco \(dischi\) rigidi](#).
10. Riposizionare il (i) modulo (moduli) di memoria (consultare [Riposizionamento del \(dei\) modulo \(moduli\) di memoria](#)).
11. Riposizionare il coperchio del modulo (consultare [Riposizionamento del coperchio del modulo](#)).
12. Riposizionare la batteria (consultare [Riposizionamento della batteria](#)).

 **ATTENZIONE:** prima di accendere il computer, riposizionare tutte le viti e assicurarsi che non rimangano viti sparse all'interno del computer. In caso contrario, si potrebbero causare danni al computer.

13. Installare i driver e le utilità per il computer, se necessario.

 **N.B.:** se si sta installando una scheda di comunicazione proveniente da una fonte diversa da Dell, è necessario installare i driver e le utilità appropriati.

[Torna alla pagina Sommario](#)

[Torna alla pagina Sommario](#)

Coperchio del modulo

Manuale di servizio per Dell™ XPS™ L710X

- [Rimozione del coperchio del modulo](#)
- [Riposizionamento del coperchio del modulo](#)

AVVERTENZA: prima di effettuare interventi sui componenti interni del computer, leggere le informazioni sulla sicurezza fornite assieme al computer. Per ulteriori informazioni sulle procedure di sicurezza ottimali, consultare l'home page sulla conformità alle normative all'indirizzo www.dell.com/regulatory_compliance.

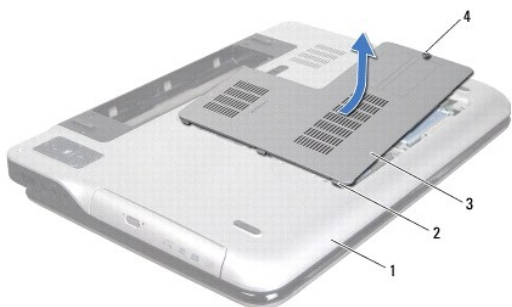
ATTENZIONE: solo un tecnico di assistenza qualificato dovrebbe eseguire le riparazioni del computer. Danni dovuti a riparazioni non autorizzate da Dell™ non sono coperti da garanzia.

ATTENZIONE: per evitare scariche elettrostatiche, scaricare a terra l'elettricità statica del corpo utilizzando una fascetta da polso per la messa a terra o toccando di tanto in tanto una superficie metallica non verniciata (ad esempio un connettore del computer).

ATTENZIONE: per evitare danni alla scheda di sistema, rimuovere la batteria principale (consultare [Rimozione della batteria](#)) prima di effettuare interventi sui componenti interni del computer.

Rimozione del coperchio del modulo

1. Seguire le istruzioni in [Interventi sui componenti del computer](#).
2. Rimuovere la batteria (consultare [Rimozione della batteria](#)).
3. Allentare la vite che fissa il coperchio del modulo al coperchio della base.
4. Con la punta delle dita, liberare le linguette del coperchio del modulo dai relativi slot sul coperchio della base e rimuovere il coperchio del modulo dal coperchio della base.



1	Coperchio della base	2	Linguette
3	Coperchio del modulo	4	Vite

Riposizionamento del coperchio del modulo

1. Seguire le istruzioni in [Interventi sui componenti del computer](#).
2. Allineare le linguette del coperchio del modulo ai relativi slot sulla sul coperchio della base e far scattare delicatamente il coperchio del modulo in posizione.
3. Serrare la vite che fissa il coperchio del modulo al coperchio della base.
4. Riposizionare la batteria (consultare [Riposizionamento della batteria](#)).

[Torna alla pagina Sommario](#)

[Torna alla pagina Sommario](#)

Unità ottica

Manuale di servizio per Dell™ XPS™ L710X

- [Rimozione dell'unità ottica](#)
- [Riposizionamento dell'unità ottica](#)

AVVERTENZA: prima di effettuare interventi sui componenti interni del computer, leggere le informazioni sulla sicurezza fornite assieme al computer. Per ulteriori informazioni sulle procedure di sicurezza ottimali, consultare l'home page sulla conformità alle normative all'indirizzo www.dell.com/regulatory_compliance.

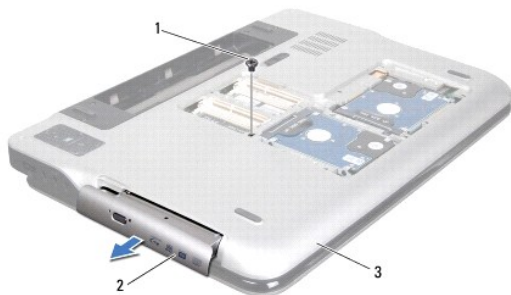
ATTENZIONE: solo un tecnico di assistenza qualificato dovrebbe eseguire le riparazioni del computer. Danni dovuti a riparazioni non autorizzate da Dell™ non sono coperti da garanzia.

ATTENZIONE: per evitare scariche elettrostatiche, scaricare a terra l'elettricità statica del corpo utilizzando una fascetta da polso per la messa a terra o toccando di tanto in tanto una superficie metallica non verniciata (ad esempio un connettore del computer).

ATTENZIONE: per evitare danni alla scheda di sistema, rimuovere la batteria principale (consultare [Rimozione della batteria](#)) prima di effettuare interventi sui componenti interni del computer.

Rimozione dell'unità ottica

1. Seguire le istruzioni in [Interventi sui componenti del computer](#).
2. Rimuovere la batteria (consultare [Rimozione della batteria](#)).
3. Rimuovere il coperchio del modulo (consultare [Rimozione del coperchio del modulo](#)).
4. Rimuovere il (i) modulo (moduli) di memoria (consultare [Rimozione del \(dei\) modulo \(moduli\) di memoria](#)).
5. Rimuovere la vite che fissa l'unità ottica alla base del computer.
6. Far scorrere l'unità ottica ed estrarla dal relativo alloggiamento.



1	Vite	2	Unità ottica
3	Coperchio della base		

Riposizionamento dell'unità ottica

1. Seguire le istruzioni in [Interventi sui componenti del computer](#).
2. Far scorrere l'unità ottica fino ad inserirla completamente nell'alloggiamento.
3. Riposizionare la vite che fissa l'unità ottica alla base del computer.
4. Riposizionare il (i) modulo (moduli) di memoria (consultare [Riposizionamento del \(dei\) modulo \(moduli\) di memoria](#)).
5. Riposizionare il coperchio del modulo (consultare [Riposizionamento del coperchio del modulo](#)).

6. Riposizionare la batteria (consultare [Riposizionamento della batteria](#)).



ATTENZIONE: prima di accendere il computer, riposizionare tutte le viti e assicurarsi che non rimangano viti sparse all'interno del computer. In caso contrario, si potrebbero causare danni al computer.

[Torna alla pagina Sommario](#)

[Torna alla pagina Sommario](#)

Gruppo del supporto per i polsi

Manuale di servizio per Dell™ XPS™ L710X

- [Rimozione del gruppo del supporto per i polsi](#)
- [Riposizionamento del gruppo del supporto per i polsi](#)

AVVERTENZA: prima di effettuare interventi sui componenti interni del computer, leggere le informazioni sulla sicurezza fornite assieme al computer. Per ulteriori informazioni sulle procedure di sicurezza ottimali, consultare l'home page sulla conformità alle normative all'indirizzo www.dell.com/regulatory_compliance.

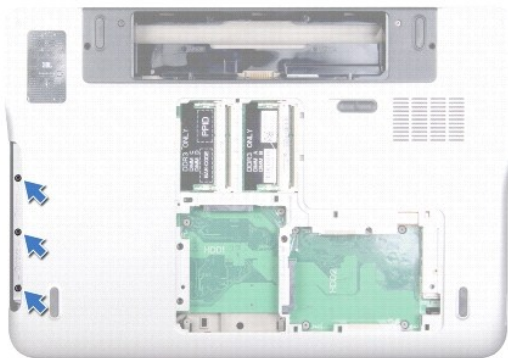
ATTENZIONE: solo un tecnico di assistenza qualificato dovrebbe eseguire le riparazioni del computer. Danni dovuti a riparazioni non autorizzate da Dell™ non sono coperti da garanzia.

ATTENZIONE: per evitare scariche elettrostatiche, scaricare a terra l'elettricità statica del corpo utilizzando una fascetta da polso per la messa a terra o toccando di tanto in tanto una superficie metallica non verniciata (ad esempio un connettore del computer).

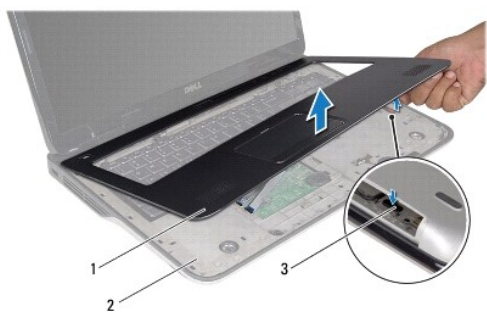
ATTENZIONE: per evitare danni alla scheda di sistema, rimuovere la batteria principale (consultare [Rimozione della batteria](#)) prima di effettuare interventi sui componenti interni del computer.

Rimozione del gruppo del supporto per i polsi

1. Seguire le istruzioni in [Interventi sui componenti del computer](#).
2. Rimuovere la batteria (consultare [Rimozione della batteria](#)).
3. Rimuovere il coperchio del modulo (consultare [Rimozione del coperchio del modulo](#)).
4. Rimuovere il (i) modulo (moduli) di memoria (consultare [Rimozione del \(dei\) modulo \(moduli\) di memoria](#)).
5. Seguire le istruzioni al [punto 5](#) in [Rimozione del \(del\) disco \(dischi\) rigido \(rigidi\)](#).
6. Rimuovere l'unità ottica (consultare [Rimozione dell'unità ottica](#)).
7. Rimuovere le 3 viti che fissano il gruppo del supporto per i polsi al coperchio della base.



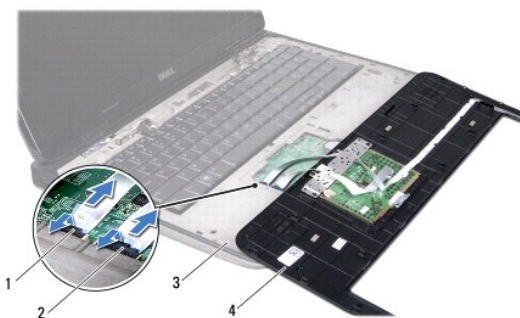
8. Capovolgere il computer e aprire lo schermo quanto più possibile.
9. Con la punta delle dita, tirare delicatamente la linguetta fino a liberare il gruppo del supporto per i polsi dal coperchio.



1	Gruppo del supporto per i polsi	2	Coperchio
3	Linguetta		

⚠ ATTENZIONE: separare delicatamente il gruppo del supporto per i polsi dal coperchio per evitare che subisca danneggiamenti.

10. Con la punta delle dita, allentare delicatamente il gruppo del supporto per i polsi dal coperchio.
11. Senza esercitare troppa pressione sul gruppo del supporto per i polsi, capovolgerlo e collocarlo sul coperchio.
12. Sollevare il dispositivo di chiusura del connettore e tirare la linguetta di estrazione per disconnettere il cavo della striscia di controllo dal connettore della scheda di sistema.
13. Sollevare il dispositivo di chiusura del connettore e tirare la linguetta di estrazione per disconnettere il cavo del touchpad dal connettore della scheda di sistema.
14. Sollevare il gruppo del supporto per i polsi e rimuoverlo dal coperchio.




1	Connettore del cavo della striscia di controllo	2	Connettore del cavo del touchpad
3	Coperchio	4	Gruppo del supporto per i polsi

Riposizionamento del gruppo del supporto per i polsi

1. Seguire le istruzioni in [Interventi sui componenti del computer](#).
2. Far scorrere il cavo del touchpad nel connettore della scheda di sistema e premere sul dispositivo di chiusura del connettore per fissare il cavo.
3. Far scorrere il cavo della striscia di controllo nel connettore della scheda di sistema e premere sul dispositivo di chiusura del connettore per fissare il cavo.
4. Collocare il gruppo del supporto per i polsi sul coperchio e farlo scattare delicatamente in posizione.

5. Chiudere lo schermo e capovolgere il computer.
6. Riposizionare le 3 viti che fissano il gruppo del supporto per i polsi al coperchio della base.
7. Riposizionare l'unità ottica (consultare [Riposizionamento dell'unità ottica](#)).
8. Seguire le istruzioni al [punto 5](#) in [Riposizionamento del \(dei\) disco \(dischi\) rigidi](#).
9. Riposizionare il (i) modulo (moduli) di memoria (consultare [Riposizionamento del \(dei\) modulo \(moduli\) di memoria](#)).
10. Riposizionare il coperchio del modulo (consultare [Riposizionamento del coperchio del modulo](#)).
11. Riposizionare la batteria (consultare [Riposizionamento della batteria](#)).

 **ATTENZIONE:** prima di accendere il computer, riposizionare tutte le viti e assicurarsi che non rimangano viti sparse all'interno del computer. In caso contrario, si potrebbero causare danni al computer.

[Torna alla pagina Sommario](#)

[Torna alla pagina Sommario](#)

Modulo del processore

Manuale di servizio per Dell™ XPS™ L710X

- [Rimozione del modulo del processore](#)
- [Riposizionamento del modulo del processore](#)

⚠ AVVERTENZA: prima di effettuare interventi sui componenti interni del computer, leggere le informazioni sulla sicurezza fornite assieme al computer. Per ulteriori informazioni sulle procedure di sicurezza ottimali, consultare l'home page sulla conformità alle normative all'indirizzo www.dell.com/regulatory_compliance.

⚠ ATTENZIONE: solo un tecnico di assistenza qualificato dovrebbe eseguire le riparazioni del computer. Danni dovuti a riparazioni non autorizzate da Dell™ non sono coperti da garanzia.

⚠ ATTENZIONE: per evitare scariche elettrostatiche, scaricare a terra l'elettricità statica del corpo utilizzando una fascetta da polso per la messa a terra o toccando di tanto in tanto una superficie metallica non verniciata (ad esempio un connettore del computer).

⚠ ATTENZIONE: per evitare danni alla scheda di sistema, rimuovere la batteria principale (consultare [Rimozione della batteria](#)) prima di effettuare interventi sui componenti interni del computer.

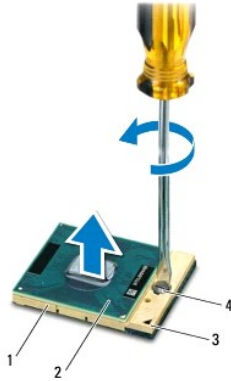
Rimozione del modulo del processore

1. Seguire le istruzioni in [Interventi sui componenti del computer](#).
2. Rimuovere la batteria (consultare [Rimozione della batteria](#)).
3. Rimuovere il coperchio del modulo (consultare [Rimozione del coperchio del modulo](#)).
4. Rimuovere il (i) modulo (moduli) di memoria (consultare [Rimozione del \(dei\) modulo \(moduli\) di memoria](#)).
5. Seguire le istruzioni al [punto 5](#) in [Rimozione del \(del\) disco \(dischi\) rigido \(rigidi\)](#).
6. Rimuovere l'unità ottica (consultare [Rimozione dell'unità ottica](#)).
7. Rimuovere il gruppo del supporto per i polsi (consultare [Rimozione del gruppo del supporto per i polsi](#)).
8. Rimuovere la tastiera (consultare [Rimozione della tastiera](#)).
9. Rimuovere il gruppo dello schermo (consultare [Rimozione del gruppo dello schermo](#)).
10. Rimuovere la (le) Mini-Card (consultare [Rimozione della \(delle\) Mini-Card](#)).
11. Rimuovere la scheda Bluetooth (consultare [Rimozione della scheda Bluetooth](#)).
12. Seguire le istruzioni dal [punto 13](#) al [punto 18](#) in [Rimozione del coperchio](#).
13. Capovolgere il gruppo del coperchio.
14. Rimuovere il dissipatore di calore (consultare [Rimozione del dissipatore di calore](#)).

⚠ ATTENZIONE: per evitare il contatto intermittente tra la vite camma dello zoccolo ZIF e il processore durante la rimozione o il riposizionamento del processore, esercitare una leggera pressione al centro del processore mentre si ruota la vite camma.

⚠ ATTENZIONE: per evitare di danneggiare il processore, mentre si ruota la vite, tenere il cacciavite perpendicolare.

15. Per allentare lo zoccolo ZIF, utilizzare un cacciavite a punta piatta di piccole dimensioni e ruotare la vite camma dello zoccolo in senso antiorario fino all'arresto.



1	Zoccolo ZIF	2	Modulo del processore
3	Angolo del piedino 1	4	Vite camma dello zoccolo ZIF

⚠ **ATTENZIONE:** per garantire il massimo raffreddamento del modulo del processore, non toccare le zone di trasferimento termico sul gruppo di raffreddamento del processore. Il sebo della pelle può ridurre la capacità di trasferimento di calore dei pad termici.

⚠ **ATTENZIONE:** quando si rimuove il modulo del processore, estrarlo verticalmente. Fare attenzione a non piegare i piedini del modulo del processore.

16. Sollevare il modulo del processore e rimuoverlo dallo zoccolo ZIF.

Riposizionamento del modulo del processore

🔪 **N.B.:** se viene installato un nuovo processore, si riceverà un nuovo gruppo di raffreddamento che comprenderà un cuscinetto termico già attaccato, oppure si riceverà un nuovo cuscinetto termico con un foglio di istruzioni per una corretta installazione.

1. Seguire le istruzioni in [Interventi sui componenti del computer](#).
2. Allineare l'angolo del piedino 1 del modulo del processore con l'angolo del piedino 1 dello zoccolo ZIF.


🔪 **N.B.:** l'angolo del piedino 1 del modulo del processore ha un triangolo che si allinea con l'angolo del piedino 1 dello zoccolo ZIF.

3. Collocare delicatamente il modulo del processore nello zoccolo ZIF, verificando che sia posizionato correttamente.

⚠ **ATTENZIONE:** per evitare di danneggiare il modulo del processore, mentre si ruota la vite, tenere il cacciavite perpendicolare.

4. Serrare lo zoccolo ZIF ruotando in senso orario la vite camma per fissare il modulo del processore alla scheda di sistema.
5. Riposizionare il dissipatore di calore (consultare [Riposizionamento del dissipatore di calore](#)).
6. Seguire le istruzioni dal [punto 11](#) al [punto 15](#) in [Riposizionamento del coperchio](#).
7. Riposizionare la scheda Bluetooth (consultare [Riposizionamento della scheda Bluetooth](#)).
8. Riposizionare la (le) Mini-Card (consultare [Riposizionamento della \(delle\) Mini-Card](#)).
9. Riposizionare il gruppo dello schermo (consultare [Riposizionamento del gruppo dello schermo](#)).
10. Riposizionare la tastiera (consultare [Riposizionamento della tastiera](#)).
11. Riposizionare il gruppo del supporto per i polsi (consultare [Riposizionamento del gruppo del supporto per i polsi](#)).
12. Riposizionare l'unità ottica (consultare [Riposizionamento dell'unità ottica](#)).

13. Seguire le istruzioni al [punto 5](#) in [Riposizionamento del \(dei\) disco \(dischi\) rigidi](#).
14. Riposizionare il (i) modulo (moduli) di memoria (consultare [Riposizionamento del \(dei\) modulo \(moduli\) di memoria](#)).
15. Riposizionare il coperchio del modulo (consultare [Riposizionamento del coperchio del modulo](#)).
16. Riposizionare la batteria (consultare [Riposizionamento della batteria](#)).

 **ATTENZIONE:** prima di accendere il computer, riposizionare tutte le viti e assicurarsi che non rimangano viti sparse all'interno del computer. In caso contrario, si potrebbero causare danni al computer.

[Torna alla pagina Sommario](#)

[Torna alla pagina Sommario](#)

Scheda del pulsante di accensione

Manuale di servizio per Dell™ XPS™ L710X

- [Rimozione della scheda del pulsante di accensione](#)
- [Riposizionamento della scheda del pulsante di accensione](#)

AVVERTENZA: prima di effettuare interventi sui componenti interni del computer, leggere le informazioni sulla sicurezza fornite assieme al computer. Per ulteriori informazioni sulle procedure di sicurezza ottimali, consultare l'home page sulla conformità alle normative all'indirizzo www.dell.com/regulatory_compliance.

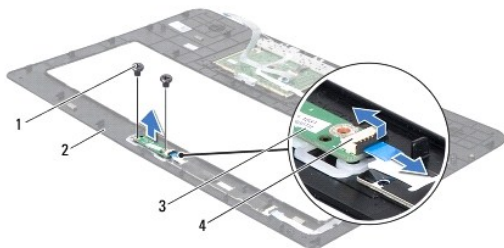
ATTENZIONE: solo un tecnico di assistenza qualificato dovrebbe eseguire le riparazioni del computer. Danni dovuti a riparazioni non autorizzate da Dell™ non sono coperti da garanzia.

ATTENZIONE: per evitare scariche elettrostatiche, scaricare a terra l'elettricità statica del corpo utilizzando una fascetta da polso per la messa a terra o toccando di tanto in tanto una superficie metallica non verniciata (ad esempio un connettore del computer).

ATTENZIONE: per evitare danni alla scheda di sistema, rimuovere la batteria principale (consultare [Rimozione della batteria](#)) prima di effettuare interventi sui componenti interni del computer.

Rimozione della scheda del pulsante di accensione


1. Seguire le istruzioni in [Interventi sui componenti del computer](#).
2. Rimuovere la batteria (consultare [Rimozione della batteria](#)).
3. Rimuovere il coperchio del modulo (consultare [Rimozione del coperchio del modulo](#)).
4. Rimuovere il (i) modulo (moduli) di memoria (consultare [Rimozione del \(dei\) modulo \(moduli\) di memoria](#)).
5. Seguire le istruzioni al [punto 5](#) in [Rimozione del \(del\) disco \(dischi\) rigido \(rigidi\)](#).
6. Rimuovere l'unità ottica (consultare [Rimozione dell'unità ottica](#)).
7. Rimuovere il gruppo del supporto per i polsi (consultare [Rimozione del gruppo del supporto per i polsi](#)).
8. Capovolgere il gruppo del supporto per i polsi.
9. Sollevare il dispositivo di chiusura del connettore e tirare la linguetta di estrazione per scollegare il cavo della scheda del pulsante di accensione dal relativo connettore.
10. Rimuovere le 2 viti che fissano la scheda del pulsante di accensione al gruppo del supporto per i polsi.
11. Sollevare la scheda del pulsante di accensione e rimuoverla dal gruppo del supporto per i polsi.



1 Viti (2)	2 Gruppo del supporto per i polsi
3 Scheda del pulsante di accensione	4 Connettore del cavo della scheda del pulsante di accensione

Riposizionamento della scheda del pulsante di accensione

1. Seguire le istruzioni in [Interventi sui componenti del computer](#).
2. Utilizzare il montante di allineamento per collocare la scheda del pulsante di accensione sul gruppo del supporto per i polsi.
3. Riposizionare le 2 viti che fissano la scheda del pulsante di accensione al gruppo del supporto per i polsi.
4. Far scorrere il cavo della scheda del pulsante di accensione per inserirlo nel relativo connettore, quindi premere il dispositivo di chiusura del connettore per fissare il cavo.
5. Riposizionare il gruppo del supporto per i polsi (consultare [Riposizionamento del gruppo del supporto per i polsi](#)).
6. Riposizionare l'unità ottica (consultare [Riposizionamento dell'unità ottica](#)).
7. Seguire le istruzioni al [punto 5](#) in [Riposizionamento del \(dei\) disco \(dischi\) rigidi](#).
8. Riposizionare il (i) modulo (moduli) di memoria (consultare [Riposizionamento del \(dei\) modulo \(moduli\) di memoria](#)).
9. Riposizionare il coperchio del modulo (consultare [Riposizionamento del coperchio del modulo](#)).
10. Riposizionare la batteria (consultare [Riposizionamento della batteria](#)).

 **ATTENZIONE:** prima di accendere il computer, riposizionare tutte le viti e assicurarsi che non rimangano viti sparse all'interno del computer. In caso contrario, si potrebbero causare danni al computer.

[Torna alla pagina Sommario](#)

[Torna alla pagina Sommario](#)

Altoparlanti

Manuale di servizio per Dell™ XPS™ L710X

- [Rimozione degli altoparlanti](#)
- [Riposizionamento degli altoparlanti](#)

AVVERTENZA: prima di effettuare interventi sui componenti interni del computer, leggere le informazioni sulla sicurezza fornite assieme al computer. Per ulteriori informazioni sulle procedure di sicurezza ottimali, consultare l'home page sulla conformità alle normative all'indirizzo www.dell.com/regulatory_compliance.

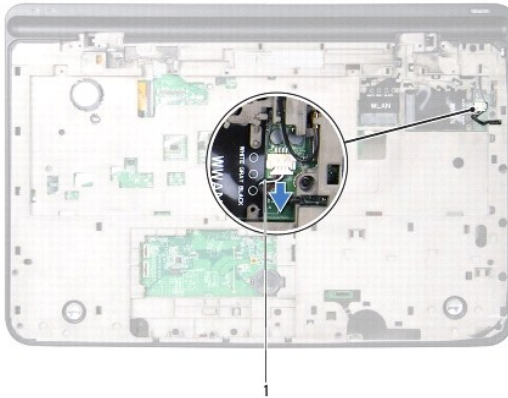
ATTENZIONE: solo un tecnico di assistenza qualificato dovrebbe eseguire le riparazioni del computer. Danni dovuti a riparazioni non autorizzate da Dell™ non sono coperti da garanzia.

ATTENZIONE: per evitare scariche elettrostatiche, scaricare a terra l'elettricità statica del corpo utilizzando una fascetta da polso per la messa a terra o toccando di tanto in tanto una superficie metallica non verniciata (ad esempio un connettore del computer).

ATTENZIONE: per evitare danni alla scheda di sistema, rimuovere la batteria principale (consultare [Rimozione della batteria](#)) prima di effettuare interventi sui componenti interni del computer.

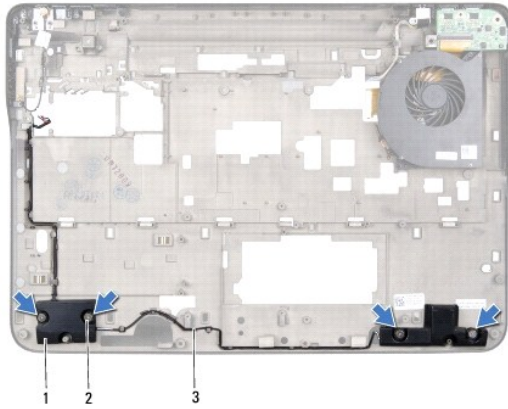
Rimozione degli altoparlanti

1. Seguire le istruzioni in [Interventi sui componenti del computer](#).
2. Rimuovere la batteria (consultare [Rimozione della batteria](#)).
3. Scollegare il cavo degli altoparlanti dal connettore della scheda di I/O.



1	Cavo altoparlanti
---	-------------------

4. Rimuovere la scheda di sistema (consultare [Rimozione della scheda di sistema](#)).
5. Prendere nota dell'instradamento del cavo degli altoparlanti e rimuovere il cavo dalle relative guide di instradamento.
6. Rimuovere le 4 viti (2 su ciascun altoparlante) che fissano gli altoparlanti al coperchio.
7. Sollevare gli altoparlanti, assieme al relativo cavo, e rimuoverli dal coperchio.



1	Altoparlanti (2)	2	Viti (4)
3	Cavo altoparlanti		

Riposizionamento degli altoparlanti

1. Seguire le istruzioni in [Interventi sui componenti del computer](#).
2. Instradare il cavo degli altoparlanti attraverso le relative guide di instradamento.
3. Allineare i fori per le viti per gli altoparlanti con i relativi fori sul coperchio.
4. Riposizionare le 4 viti (2 su ciascun altoparlante) che fissano gli altoparlanti al coperchio della base.
5. Riposizionare la scheda di sistema (consultare [Riposizionamento della scheda di sistema](#)).
6. Collegare il cavo degli altoparlanti al connettore della scheda di sistema.
7. Riposizionare la batteria (consultare [Riposizionamento della batteria](#)).

⚠ ATTENZIONE: prima di accendere il computer, riposizionare tutte le viti e assicurarsi che non rimangano viti sparse all'interno del computer. In caso contrario, si potrebbero causare danni al computer.

[Torna alla pagina Sommario](#)

[Torna alla pagina Sommario](#)

Subwoofer

Manuale di servizio per Dell™ XPS™ L710X

- [Rimozione del subwoofer](#)
- [Riposizionamento del subwoofer](#)

⚠ AVVERTENZA: prima di effettuare interventi sui componenti interni del computer, leggere le informazioni sulla sicurezza fornite assieme al computer. Per ulteriori informazioni sulle procedure di sicurezza ottimali, consultare l'home page sulla conformità alle normative all'indirizzo www.dell.com/regulatory_compliance.

⚠ ATTENZIONE: solo un tecnico di assistenza qualificato dovrebbe eseguire le riparazioni del computer. Danni dovuti a riparazioni non autorizzate da Dell™ non sono coperti da garanzia.

⚠ ATTENZIONE: per evitare scariche elettrostatiche, scaricare a terra l'elettricità statica del corpo utilizzando una fascetta da polso per la messa a terra o toccando di tanto in tanto una superficie metallica non verniciata (ad esempio un connettore del computer).

⚠ ATTENZIONE: per evitare danni alla scheda di sistema, rimuovere la batteria principale (consultare [Rimozione della batteria](#)) prima di effettuare interventi sui componenti interni del computer.

Rimozione del subwoofer


1. Seguire le istruzioni in [Interventi sui componenti del computer](#).
2. Rimuovere la batteria (consultare [Rimozione della batteria](#)).
3. Rimuovere il coperchio del modulo (consultare [Rimozione del coperchio del modulo](#)).
4. Rimuovere il (i) modulo (moduli) di memoria (consultare [Rimozione del \(dei\) modulo \(moduli\) di memoria](#)).
5. Seguire le istruzioni al [punto 5](#) in [Rimozione del \(del\) disco \(dischi\) rigido \(rigidi\)](#).
6. Rimuovere l'unità ottica (consultare [Rimozione dell'unità ottica](#)).
7. Rimuovere il gruppo del supporto per i polsi (consultare [Rimozione del gruppo del supporto per i polsi](#)).
8. Rimuovere la tastiera (consultare [Rimozione della tastiera](#)).
9. Rimuovere il gruppo dello schermo (consultare [Rimozione del gruppo dello schermo](#)).
10. Rimuovere la (le) Mini-Card (consultare [Rimozione della \(delle\) Mini-Card](#)).
11. Rimuovere la scheda Bluetooth (consultare [Rimozione della scheda Bluetooth](#)).
12. Seguire le istruzioni dal [punto 13](#) al [punto 18](#) in [Rimozione del coperchio](#).
13. Rimuovere le 4 viti che fissano il subwoofer al coperchio della base.
14. Sollevare il subwoofer, assieme al relativo cavo, e rimuoverli dal coperchio della base.



1	Viti (4)	2	Subwoofer
3	Coperchio della base		

Riposizionamento del subwoofer

1. Seguire le istruzioni in [Interventi sui componenti del computer](#).
2. Allineare i fori per le viti sul subwoofer con i relativi fori sul coperchio della base.
3. Riposizionare le 4 viti che fissano il subwoofer al coperchio della base.
4. Seguire le istruzioni dal [punto 11](#) al [punto 15](#) in [Riposizionamento del coperchio](#).
5. Riposizionare la scheda Bluetooth (consultare [Riposizionamento della scheda Bluetooth](#)).
6. Riposizionare la (le) Mini-Card (consultare [Riposizionamento della \(delle\) Mini-Card](#)).
7. Riposizionare il gruppo dello schermo (consultare [Riposizionamento del gruppo dello schermo](#)).
8. Riposizionare la tastiera (consultare [Riposizionamento della tastiera](#)).
9. Riposizionare il gruppo del supporto per i polsi (consultare [Riposizionamento del gruppo del supporto per i polsi](#)).
10. Riposizionare l'unità ottica (consultare [Riposizionamento dell'unità ottica](#)).
11. Seguire le istruzioni al [punto 5](#) in [Riposizionamento del \(dei\) disco \(dischi\) rigidi](#).
12. Riposizionare il (i) modulo (moduli) di memoria (consultare [Riposizionamento del \(dei\) modulo \(moduli\) di memoria](#)).
13. Riposizionare il coperchio del modulo (consultare [Riposizionamento del coperchio del modulo](#)).
14. Riposizionare la batteria (consultare [Riposizionamento della batteria](#)).

 **ATTENZIONE:** prima di accendere il computer, riposizionare tutte le viti e assicurarsi che non rimangano viti sparse all'interno del computer. In caso contrario, si potrebbero causare danni al computer.

[Torna alla pagina Sommario](#)

[Torna alla pagina Sommario](#)

Scheda di sistema

Manuale di servizio per Dell™ XPS™ L710X

- [Rimozione della scheda di sistema](#)
- [Riposizionamento della scheda di sistema](#)
- [Immissione del numero di servizio nel BIOS](#)

AVVERTENZA: prima di effettuare interventi sui componenti interni del computer, leggere le informazioni sulla sicurezza fornite assieme al computer. Per ulteriori informazioni sulle procedure di sicurezza ottimali, consultare l'home page sulla conformità alle normative all'indirizzo www.dell.com/regulatory_compliance.

ATTENZIONE: solo un tecnico di assistenza qualificato dovrebbe eseguire le riparazioni del computer. Danni dovuti a riparazioni non autorizzate da Dell™ non sono coperti da garanzia.

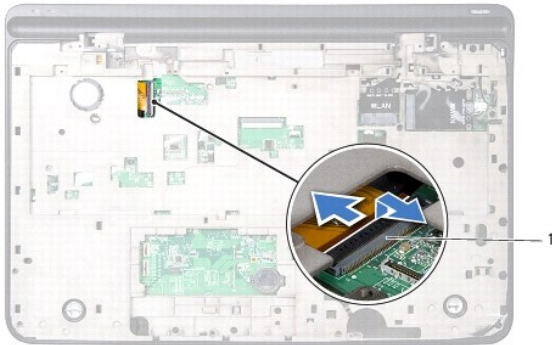
ATTENZIONE: per evitare scariche elettrostatiche, scaricare a terra l'elettricità statica del corpo utilizzando una fascetta da polso per la messa a terra o toccando di tanto in tanto una superficie metallica non verniciata (ad esempio un connettore del computer).

ATTENZIONE: per evitare danni alla scheda di sistema, rimuovere la batteria principale (consultare [Rimozione della batteria](#)) prima di effettuare interventi sui componenti interni del computer.

ATTENZIONE: maneggiare i componenti e le schede afferrandoli dai bordi, evitando di toccare i piedini e i contatti.

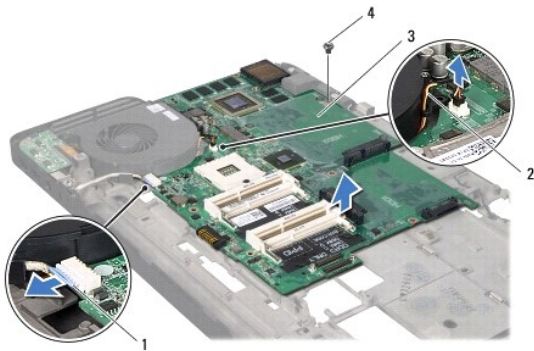
Rimozione della scheda di sistema

1. Seguire le istruzioni in [Interventi sui componenti del computer](#).
2. Rimuovere qualsiasi scheda o protezione installata nel lettore per schede multimediali.
3. Rimuovere la batteria (consultare [Rimozione della batteria](#)).
4. Rimuovere il coperchio del modulo (consultare [Rimozione del coperchio del modulo](#)).
5. Rimuovere il (i) modulo (moduli) di memoria (consultare [Rimozione del \(dei\) modulo \(moduli\) di memoria](#)).
6. Seguire le istruzioni al [punto 5](#) in [Rimozione del \(dei\) disco \(dischi\) rigido \(rigidi\)](#).
7. Rimuovere l'unità ottica (consultare [Rimozione dell'unità ottica](#)).
8. Rimuovere il gruppo del supporto per i polsi (consultare [Rimozione del gruppo del supporto per i polsi](#)).
9. Rimuovere la tastiera (consultare [Rimozione della tastiera](#)).
10. Rimuovere il gruppo dello schermo (consultare [Rimozione del gruppo dello schermo](#)).
11. Rimuovere la (le) Mini-Card (consultare [Rimozione della \(delle\) Mini-Card](#)).
12. Rimuovere la scheda Bluetooth (consultare [Rimozione della scheda Bluetooth](#)).
13. Rimuovere la pila a bottone (consultare [Rimozione della pila a bottone](#)).
14. Sollevare il dispositivo di chiusura del connettore e tirare la linguetta di estrazione per disconnettere il cavo della scheda USB dal connettore della scheda di sistema.



1	Connettore del cavo della scheda USB
---	--------------------------------------

15. Seguire le istruzioni dal [punto 13](#) al [punto 18](#) in [Rimozione del coperchio](#).
16. Rimuovere il dissipatore di calore (consultare [Rimozione del dissipatore di calore](#)).
17. Rimuovere il modulo del processore (consultare [Rimozione del modulo del processore](#)).
18. Rimuovere la scheda di I/O (consultare [Rimozione della scheda di I/O](#)).
19. Scollegare il cavo della ventola e il cavo del connettore dell'adattatore CA dai rispettivi connettori sulla scheda di sistema.
20. Rimuovere la vite che fissa la scheda di sistema al coperchio.
21. Sollevare la tastiera e rimuoverla dal coperchio.




1	Connettore dell'adattatore CA	2	Cavo della ventola
3	Scheda di sistema	4	Vite


Riposizionamento della scheda di sistema

1. Seguire le istruzioni in [Interventi sui componenti del computer](#).
2. Allineare il foro per la vite sulla scheda di sistema con il relativo foro sul coperchio.
3. Riposizionare la vite che fissa la scheda di sistema al coperchio.
4. Collegare il cavo della ventola e il cavo del connettore dell'adattatore CA ai rispettivi connettori sulla scheda di sistema.
5. Riposizionare la scheda di I/O (consultare [Riposizionamento della scheda di I/O](#)).

6. Riposizionare il modulo del processore (consultare [Riposizionamento del modulo del processore](#)).
7. Riposizionare il dissipatore di calore (consultare [Riposizionamento del dissipatore di calore](#)).
8. Seguire le istruzioni dal [punto 11](#) al [punto 15](#) in [Riposizionamento del coperchio](#).
9. Far scorrere il cavo della scheda USB nel connettore della scheda di sistema e premere sul dispositivo di chiusura del connettore per fissare il cavo.
10. Riposizionare la pila a bottone (consultare [Riposizionamento della pila a bottone](#)).
11. Riposizionare la scheda Bluetooth (consultare [Riposizionamento della scheda Bluetooth](#)).
12. Riposizionare la (le) Mini-Card (consultare [Riposizionamento della \(delle\) Mini-Card](#)).
13. Riposizionare il gruppo dello schermo (consultare [Riposizionamento del gruppo dello schermo](#)).
14. Riposizionare la tastiera (consultare [Riposizionamento della tastiera](#)).
15. Riposizionare il gruppo del supporto per i polsi (consultare [Riposizionamento del gruppo del supporto per i polsi](#)).
16. Riposizionare l'unità ottica (consultare [Riposizionamento dell'unità ottica](#)).
17. Seguire le istruzioni al [punto 5](#) in [Riposizionamento del \(dei\) disco \(dischi\) rigidi](#).
18. Riposizionare il (i) modulo (moduli) di memoria (consultare [Riposizionamento del \(del\) modulo \(moduli\) di memoria](#)).
19. Riposizionare il coperchio del modulo (consultare [Riposizionamento del coperchio del modulo](#)).
20. Riposizionare la batteria (consultare [Riposizionamento della batteria](#)).
21. Riposizionare qualsiasi scheda o protezione precedentemente rimossa dal lettore per schede multimediali.

 **ATTENZIONE:** prima di accendere il computer, riposizionare tutte le viti e assicurarsi che non rimangano viti sparse all'interno del computer. In caso contrario, si potrebbero causare danni al computer.

22. Accendere il computer.

 **N.B.:** dopo aver riposizionato la scheda di sistema, immettere il numero di servizio del computer nel BIOS della scheda di sistema di ricambio.

23. Immettere il numero di servizio (consultare [Immissione del numero di servizio nel BIOS](#)).

Immissione del numero di servizio nel BIOS

1. Assicurarsi che l'adattatore CA sia collegato e che la batteria principale sia installata correttamente.
2. Accendere il computer.
3. Premere <F2> durante il POST (Power-On Self-Test, Auto-test all'accensione) per accedere al programma di installazione del sistema.
4. Visualizzare la scheda Protezione e immettere il numero di servizio nel campo **Set Service Tag** (Imposta numero di servizio).

[Torna alla pagina Sommario](#)

[Torna alla pagina Sommario](#)

Manuale di servizio per Dell™ XPS™ L710X



N.B.: un messaggio di N.B. indica informazioni importanti che contribuiscono a migliorare l'utilizzo del computer.



ATTENZIONE: un messaggio di ATTENZIONE indica la possibilità che si verifichi un danno all'hardware o una perdita di dati se non vengono seguite le istruzioni.



AVVERTENZA: un messaggio di AVVERTENZA indica un potenziale rischio di danni alla proprietà, lesioni personali o morte.

Le informazioni contenute nel presente documento sono soggette a modifica senza preavviso.
© 2010 Dell Inc. Tutti i diritti riservati.

Marchi commerciali utilizzati nel presente documento: Dell™, il logo Dell e XPS™ sono marchi di Dell Inc.; Microsoft®, Windows® e il logo del pulsante Start di Windows sono marchi o marchi registrati di Microsoft Corporation negli Stati Uniti e/o in altri paesi; Bluetooth® è un marchio registrato di proprietà di Bluetooth SIG, Inc. ed è utilizzato da Dell Inc. su licenza.

È severamente vietata la riproduzione di questo materiale, con qualsiasi strumento, senza l'autorizzazione scritta di Dell Inc.

Ottobre 2010 Rev. A00

[Torna alla pagina Sommario](#)

[Torna alla pagina Sommario](#)

Coperchio

Manuale di servizio per Dell™ XPS™ L710X

- [Rimozione del coperchio](#)
- [Riposizionamento del coperchio](#)

⚠ AVVERTENZA: prima di effettuare interventi sui componenti interni del computer, leggere le informazioni sulla sicurezza fornite assieme al computer. Per ulteriori informazioni sulle procedure di sicurezza ottimali, consultare l'home page sulla conformità alle normative all'indirizzo www.dell.com/regulatory_compliance.

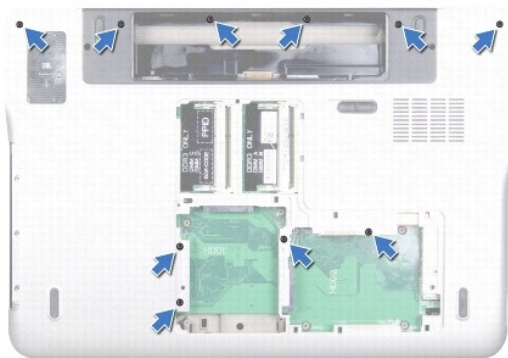
⚠ ATTENZIONE: solo un tecnico di assistenza qualificato dovrebbe eseguire le riparazioni del computer. Danni dovuti a riparazioni non autorizzate da Dell™ non sono coperti da garanzia.

⚠ ATTENZIONE: per evitare scariche elettrostatiche, scaricare a terra l'elettricità statica del corpo utilizzando una fascetta da polso per la messa a terra o toccando di tanto in tanto una superficie metallica non verniciata (ad esempio un connettore del computer).

⚠ ATTENZIONE: per evitare danni alla scheda di sistema, rimuovere la batteria principale (consultare [Rimozione della batteria](#)) prima di effettuare interventi sui componenti interni del computer.

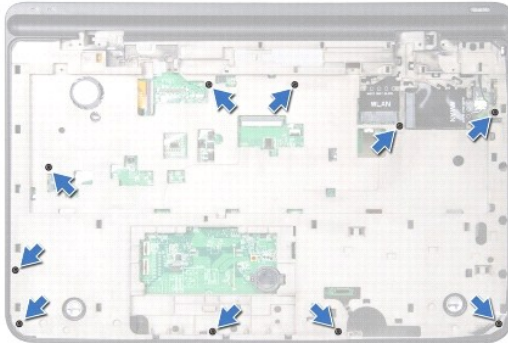
Rimozione del coperchio

1. Seguire le istruzioni in [Interventi sui componenti del computer](#).
2. Premere ed espellere dal lettore di schede multimediali tutte le schede installate.
3. Rimuovere la batteria (consultare [Rimozione della batteria](#)).
4. Rimuovere il coperchio del modulo (consultare [Rimozione del coperchio del modulo](#)).
5. Rimuovere il (i) modulo (moduli) di memoria (consultare [Rimozione del \(dei\) modulo \(moduli\) di memoria](#)).
6. Seguire le istruzioni al [punto 5](#) in [Rimozione del \(dei\) disco \(dischi\) rigido \(rigidi\)](#).
7. Rimuovere l'unità ottica (consultare [Rimozione dell'unità ottica](#)).
8. Rimuovere il gruppo del supporto per i polsi (consultare [Rimozione del gruppo del supporto per i polsi](#)).
9. Rimuovere la tastiera (consultare [Rimozione della tastiera](#)).
10. Rimuovere la (le) Mini-Card (consultare [Rimozione della \(delle\) Mini-Card](#)).
11. Rimuovere la scheda Bluetooth (consultare [Rimozione della scheda Bluetooth](#)).
12. Rimuovere il gruppo dello schermo (consultare [Rimozione del gruppo dello schermo](#)).
13. Rimuovere le 10 viti che fissano il gruppo del coperchio al coperchio della base.

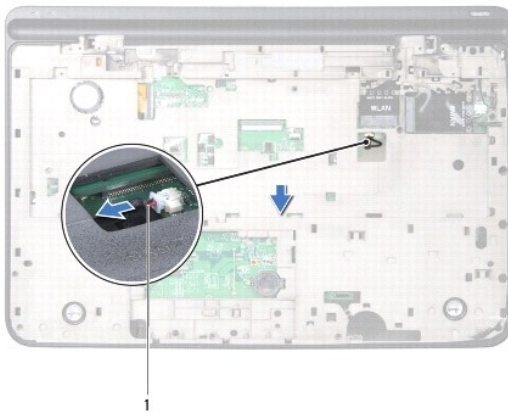


14. Capovolgere il computer.

15. Rimuovere le 10 viti che fissano il gruppo del coperchio al coperchio della base.



16. Scollegare il cavo del subwoofer dal connettore della scheda di sistema.



1 Cavo del subwoofer

17. Con la punta delle dita, allentare delicatamente il gruppo del supporto per i polsi dal coperchio della base.

18. Sollevare il gruppo del coperchio e rimuoverlo dal coperchio della base.




1 Gruppo del coperchio

19. Rimuovere il connettore dell'adattatore CA (consultare [Rimozione del connettore dell'adattatore CA](#)).
 20. Rimuovere la scheda USB (consultare [Rimozione della scheda USB](#)).
 21. Rimuovere la ventola (consultare [Rimozione della ventola](#)).
 22. Rimuovere il dissipatore di calore (consultare [Rimozione del dissipatore di calore](#)).
 23. Rimuovere il modulo del processore (consultare [Rimozione del modulo del processore](#)).
 24. Rimuovere la scheda di I/O (consultare [Rimozione della scheda di I/O](#)).
 25. Rimuovere il connettore dell'antenna TV (consultare [Rimozione del connettore dell'antenna TV](#)).
 26. Rimuovere la scheda di sistema (consultare [Rimozione della scheda di sistema](#)).
 27. Rimuovere gli altoparlanti (consultare [Rimozione degli altoparlanti](#)).
-

Riposizionamento del coperchio

1. Seguire le istruzioni in [Interventi sui componenti del computer](#).
2. Riposizionare gli altoparlanti (consultare [Riposizionamento degli altoparlanti](#)).
3. Riposizionare la scheda di sistema (consultare [Riposizionamento della scheda di sistema](#)).
4. Riposizionare il connettore dell'antenna TV (consultare [Riposizionamento del connettore dell'antenna TV](#)).
5. Riposizionare la scheda di I/O (consultare [Riposizionamento della scheda di I/O](#)).
6. Riposizionare il modulo del processore (consultare [Riposizionamento del modulo del processore](#)).
7. Riposizionare il dissipatore di calore (consultare [Riposizionamento del dissipatore di calore](#)).
8. Riposizionare la ventola (consultare [Riposizionamento della ventola](#)).
9. Riposizionare il connettore dell'adattatore CA (consultare [Riposizionamento del connettore dell'adattatore CA](#)).
10. Riposizionare la scheda USB (consultare [Riposizionamento della scheda USB](#)).
11. Instradare il cavo del subwoofer attraverso il relativo slot sul coperchio.
12. Collegare il cavo del subwoofer al connettore della scheda di sistema.
13. Allineare le linguette sul coperchio con i relativi slot sul coperchio della base e far scattare il gruppo del coperchio sul coperchio della base.
14. Riposizionare le 10 viti che fissano il gruppo del coperchio al coperchio della base.
15. Capovolgere il computer e riposizionare le 10 viti che fissano il gruppo del coperchio al coperchio della base.
16. Riposizionare la scheda Bluetooth (consultare [Riposizionamento della scheda Bluetooth](#)).
17. Riposizionare la (le) Mini-Card (consultare [Riposizionamento della \(delle\) Mini-Card](#)).
18. Riposizionare il gruppo dello schermo (consultare [Riposizionamento del gruppo dello schermo](#)).
19. Riposizionare la tastiera (consultare [Riposizionamento della tastiera](#)).
20. Riposizionare il gruppo del supporto per i polsi (consultare [Riposizionamento del gruppo del supporto per i polsi](#)).
21. Riposizionare l'unità ottica (consultare [Riposizionamento dell'unità ottica](#)).
22. Seguire le istruzioni al [punto 5](#) in [Riposizionamento del \(dei\) disco \(dischi\) rigidi](#).

23. Riposizionare il (i) modulo (moduli) di memoria (consultare [Riposizionamento del \(dei\) modulo \(moduli\) di memoria](#)).
24. Riposizionare il coperchio del modulo (consultare [Riposizionamento del coperchio del modulo](#)).
25. Riposizionare qualsiasi scheda o protezione precedentemente rimossa dal lettore per schede multimediali.
26. Riposizionare la batteria (consultare [Riposizionamento della batteria](#)).

 **ATTENZIONE:** prima di accendere il computer, riposizionare tutte le viti e assicurarsi che non rimangano viti sparse all'interno del computer. In caso contrario, si potrebbero causare danni al computer.

[Torna alla pagina Sommario](#)