

XPS 13

Manual do proprietário

Modelo do computador: XPS 9333

Modelo regulamentar: P29G

Tipo regulamentar: P29G003



Notas, Avisos e Advertências



NOTA: Uma NOTA indica informações importantes que ajudam a utilizar melhor o computador.



AVISO: Um AVISO indica um potencial de danos ao hardware ou a perda de dados se as instruções não forem seguidas.



ADVERTÊNCIA: Uma ADVERTÊNCIA indica um potencial de danos de propriedade, ferimentos ou morte.

© 2013 Dell Inc.

Marcas comerciais usados neste texto: Dell™, o logotipo DELL e XPS™ são marcas comerciais da Dell Inc.; Microsoft® e Windows® são marcas comerciais registradas da Microsoft corporation nos Estados Unidos e/ou em outros países; Bluetooth® é uma marca comercial registrada pertencente à Bluetooth SIG, Inc. e é usada pela Dell sob licença; Intel® e Intel SpeedStep® são marcas comerciais da Intel Corporation nos Estados Unidos e/ou em outros países.

2013 - 11 Rev. A00

Índice

Antes de trabalhar na parte interna do computador	7
Antes de começar	7
Ferramentas recomendadas	7
Instruções de segurança	8
Depois de trabalhar na parte interna do computador	9
Como remover a tampa da base	10
Procedimento	10
Como recolocar a tampa da base	11
Procedimento	11
Como remover a placa da luz de energia	12
Pré-requisitos	12
Procedimento	12
Como recolocar a placa da luz de energia	13
Procedimento	13
Pós-requisitos	13
Como remover a bateria	14
Pré-requisitos	14
Procedimento	14
Como recolocar a bateria	15
Procedimento	15
Pós-requisitos	15
Como remover os alto-falantes	16
Pré-requisitos	16
Procedimento	16


Como recolocar os alto-falantes	18
Procedimento	18
Pós-requisitos	18
Como remover a placa wireless	19
Pré-requisitos.	19
Procedimento	19
Como recolocar a placa wireless	20
Procedimento	20
Pós-requisitos	20
Como remover a unidade de estado sólido	21
Pré-requisitos.	21
Procedimento	21
Como recolocar a unidade de estado sólido	23
Procedimento	23
Pós-requisitos	23
Como remover o dissipador de calor	24
Pré-requisitos.	24
Procedimento	24
Como trocar o dissipador de calor	25
Procedimento	25
Pós-requisitos	25
Como remover o ventilador	26
Pré-requisitos.	26
Procedimento	26
Como recolocar o ventilador	28
Procedimento	28
Pós-requisitos	28
Remover a porta do adaptador de alimentação	29
Pré-requisitos.	29
Procedimento	29

Instalar a porta do adaptador de alimentação	31
Procedimento	31
Pós-requisitos	31
Como remover a placa de E/S	32
Pré-requisitos.	32
Procedimento	32
Como recolocar a placa de E/S	34
Procedimento	34
Pós-requisitos	34
Como remover a placa do sistema	35
Pré-requisitos.	35
Procedimento	36
Como recolocar a placa do sistema	38
Procedimento	38
Pós-requisitos	38
Como inserir a Etiqueta de serviço no BIOS.	39
Como remover a bateria de célula tipo moeda	40
Pré-requisitos.	40
Procedimento	41
Instalar a bateria de célula tipo moeda	42
Procedimento	42
Pós-requisitos	42
Como remover o conjunto da tela	43
Pré-requisitos.	43
Procedimento	43
Como recolocar o conjunto da tela	46
Procedimento	46
Pós-requisitos	46

Como remover o teclado	47
Pré-requisitos.	47
Procedimento	48
Como recolocar o teclado	49
Procedimento	49
Pós-requisitos	49
Como remover o conjunto de apoio para os pulsos	50
Pré-requisitos.	50
Procedimento	51
Como recolocar o conjunto de apoio para os pulsos	52
Procedimento	52
Pós-requisitos	52
Configuração do sistema	53
Visão geral	53
Como entrar na configuração do sistema	53
Boot Sequence (Sequência de inicialização)	58
Como atualizar o BIOS	60

Antes de trabalhar na parte interna do computador

Antes de começar

 **AVISO:** Para prevenir a perda de dados, salve e feche todos os arquivos e saia dos programas abertos antes de desligar o computador.

- 1 Salve e feche todos os arquivos, saia de todos os programas abertos e desligue o computador.
- 2 Siga as instruções para desligar o computador de acordo com o sistema operacional instalado em seu computador.

Windows 8:

Aponte para o canto superior/inferior direito da tela para abrir a barra lateral Charms e clique em **Configurações**→ **Alimentação**→ **Desligar**.

Windows 7:

Clique em **Iniciar** e, em seguida, clique em **Desligar**.



NOTA: Se estiver usando um sistema operacional diferente, consulte a documentação de seu sistema operacional para obter instruções de desligamento.

- 3 Depois que o computador desliga, desconecte-o da tomada elétrica.
- 4 Desconecte todos os cabos — como os de energia e cabos USB — a partir de seu computador.
- 5 Desconecte todos os periféricos conectados ao seu computador.








Ferramentas recomendadas

Os procedimentos descritos neste documento podem exigir as seguintes ferramentas:

- Chave Phillips
- Chave de fenda Torx nº 5 (T5)
- Haste plástica

Instruções de segurança

Use as diretrizes de segurança a seguir para proteger o computador contra possíveis danos e garantir sua segurança pessoal.

-  **ADVERTÊNCIA:** Antes de trabalhar na parte interna do computador, siga as instruções de segurança fornecidas com o computador. Para obter informações adicionais sobre as melhores práticas de segurança, consulte a página inicial de conformidade de normalização em dell.com/regulatory_compliance (em Inglês).
-  **ADVERTÊNCIA:** Desconecte todas as fontes de alimentação antes de abrir a tampa ou os painéis do computador. Depois que terminar de trabalhar na parte interna do computador, recoloque todas as tampas, painéis, e parafusos antes de conectar o computador à fonte de alimentação.
-  **AVISO:** Somente técnicos de serviço certificados estão autorizados a remover a tampa do computador e acessar quaisquer componentes internos. Consulte as instruções de segurança para obter informações completas sobre precauções de segurança, trabalho na parte interna do computador e proteção contra descarga eletrostática.
-  **AVISO:** Para evitar danos ao computador, certifique-se de que a superfície de trabalho seja plana e esteja limpa.
-  **AVISO:** Antes de tocar em qualquer componente na parte interna do computador, aterre a eletricidade estática de seu corpo tocando em uma superfície metálica sem pintura, como o metal da parte traseira do computador. No decorrer do trabalho, toque periodicamente em uma superfície metálica sem pintura para dissipar a eletricidade estática que pode danificar os componentes internos.
-  **AVISO:** Ao desconectar um cabo, puxe-o pelo conector ou pela respectiva aba de puxar e nunca pelo próprio cabo. Alguns cabos têm conectores com presilhas ou parafusos de orelha que você precisará soltar antes de desconectar o cabo. Ao desconectar cabos, mantenha-os alinhados para evitar a torção dos pinos dos conectores. Ao conectar cabos, certifique-se de que as portas e conectores estão corretamente orientados e alinhados.
-  **AVISO:** Para evitar danos aos componentes e placas, segure-os pelas bordas e evite tocar nos pinos e contatos.

Depois de trabalhar na parte interna do computador



AVISO: Deixar parafusos soltos na parte interna do computador pode gravemente danificar o computador.

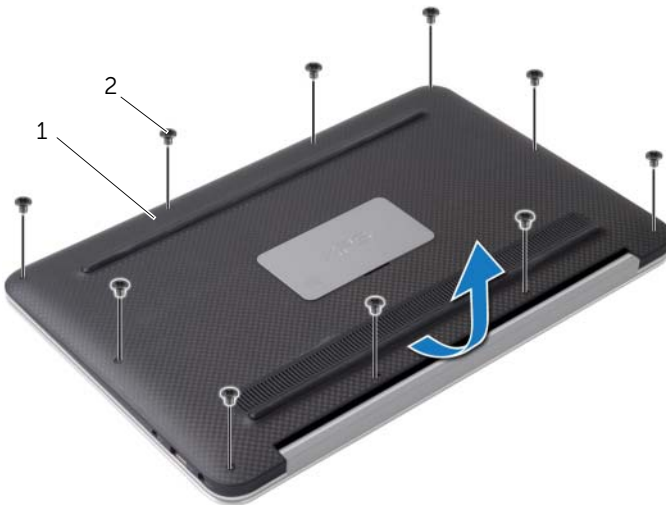
- 1 Recoloque todos os parafusos e certifique-se de que nenhum foi esquecido dentro do computador.
- 2 Conecte todos os cabos, periféricos e outras peças removidas antes de trabalhar no computador.
- 3 Conecte o computador a uma tomada elétrica.
- 4 Ligue o seu computador.

Como remover a tampa da base

⚠️ ADVERTÊNCIA: Antes de trabalhar na parte interna do computador, leia as instruções de segurança fornecidas com seu computador e siga as instruções em "Antes de trabalhar na parte interna do computador" na página 7. Depois de trabalhar na parte interna do computador, siga as instruções fornecidas em "Depois de trabalhar na parte interna do computador" na página 9. Para obter informações adicionais sobre as melhores práticas de segurança, consulte a página inicial de conformidade de normalização em dell.com/regulatory_compliance (em Inglês).

Procedimento

- 1 Feche a tela e vire a parte inferior do computador para cima.
- 2 Com uma chave de fenda Torx 5, remova os parafusos que fixam a tampa da base ao conjunto de apoio para as mãos.
- 3 Começando pela parte de trás do computador, solte a tampa da base usando os dedos.
- 4 Retire a tampa da base do conjunto do apoio para as mãos.



1 tampa da base

2 parafusos (10)

Como recolocar a tampa da base



ADVERTÊNCIA: Antes de trabalhar na parte interna do computador, leia as instruções de segurança fornecidas com seu computador e siga as instruções em "Antes de trabalhar na parte interna do computador" na página 7. Depois de trabalhar na parte interna do computador, siga as instruções fornecidas em "Depois de trabalhar na parte interna do computador" na página 9. Para obter informações adicionais sobre as melhores práticas de segurança, consulte a página inicial de conformidade de normalização em dell.com/regulatory_compliance (em Inglês).

Procedimento

- 1 Alinhe a tampa da base com o conjunto de apoio para as mãos e pressione a tampa da base no lugar.
- 2 Com uma chave de fenda Torx 5, recoloque os parafusos que fixam a tampa da base ao conjunto de apoio para os pulsos.

Como remover a placa da luz de energia

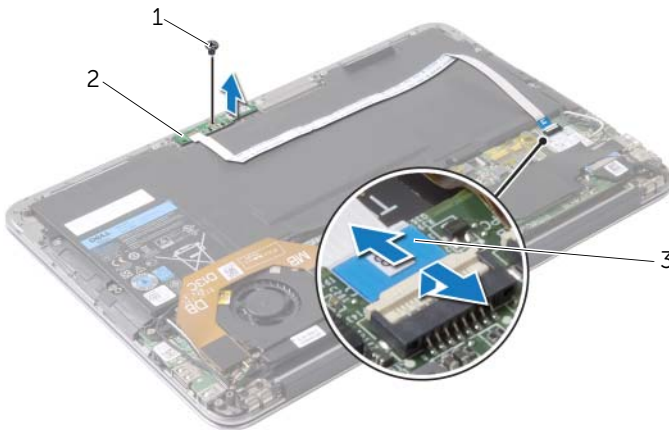
⚠️ ADVERTÊNCIA: Antes de trabalhar na parte interna do computador, leia as instruções de segurança fornecidas com seu computador e siga as instruções em "Antes de trabalhar na parte interna do computador" na página 7. Depois de trabalhar na parte interna do computador, siga as instruções fornecidas em "Depois de trabalhar na parte interna do computador" na página 9. Para obter informações adicionais sobre as melhores práticas de segurança, consulte a página inicial de conformidade de normalização em dell.com/regulatory_compliance (em Inglês).

Pré-requisitos

Remova a tampa da base. Consulte "Como remover a tampa da base" na página 10.

Procedimento

- 1 Levante a trava do conector e, usando a aba, desconecte o cabo da placa de energia da placa de sistema.
- 2 Remova o parafuso que fixa a placa da luz de energia ao conjunto de apoio para as mãos.
- 3 Levante e remova a placa da luz de energia do conjunto de apoio para os pulsos.



1 parafuso

2 placa da luz de energia

3 cabo da placa da luz de energia

Como recolocar a placa da luz de energia



ADVERTÊNCIA: Antes de trabalhar na parte interna do computador, leia as instruções de segurança fornecidas com seu computador e siga as instruções em "Antes de trabalhar na parte interna do computador" na página 7. Depois de trabalhar na parte interna do computador, siga as instruções fornecidas em "Depois de trabalhar na parte interna do computador" na página 9. Para obter informações adicionais sobre as melhores práticas de segurança, consulte a página inicial de conformidade de normalização em dell.com/regulatory_compliance (em Inglês).

Procedimento

- 1 Alinhe o orifício do parafuso na placa da luz de energia com o orifício correspondente no conjunto de apoio para as mãos.
- 2 Recoloque o parafuso que fixa a placa da luz de energia ao conjunto de apoio para os pulsos.
- 3 Deslize o cabo da placa do luz de energia para o conector na placa da luz de energia na placa de sistema e pressione a trava do conector para baixo para prender o cabo.

Pós-requisitos

Recoloque a tampa da base. Consulte "Como recolocar a tampa da base" na página 11.

Como remover a bateria



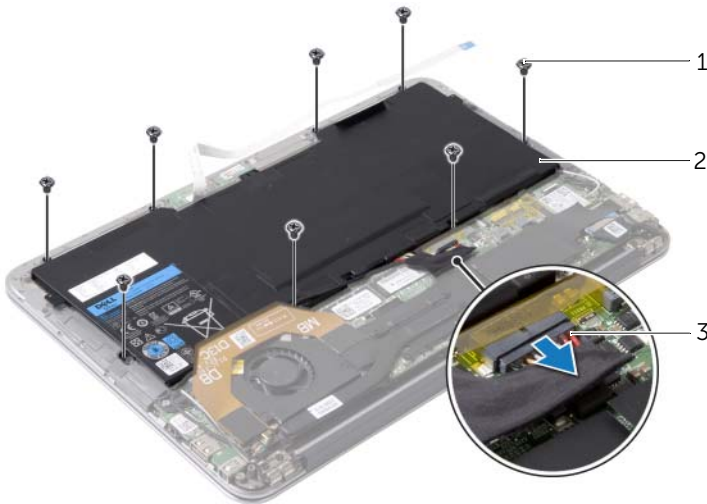
ADVERTÊNCIA: Antes de trabalhar na parte interna do computador, leia as instruções de segurança fornecidas com seu computador e siga as instruções em "Antes de trabalhar na parte interna do computador" na página 7. Depois de trabalhar na parte interna do computador, siga as instruções fornecidas em "Depois de trabalhar na parte interna do computador" na página 9. Para obter informações adicionais sobre as melhores práticas de segurança, consulte a página inicial de conformidade de normalização em dell.com/regulatory_compliance (em Inglês).

Pré-requisitos

- 1 Remova a tampa da base. Consulte "Como remover a tampa da base" na página 10.
- 2 Desconecte o cabo da placa da luz de energia da placa de sistema. Consulte "Como remover a placa da luz de energia" na página 12.

Procedimento

- 1 Desconecte o cabo da bateria da placa de sistema.
- 2 Remova os parafusos que fixam a bateria ao conjunto de apoio para os pulsos.
- 3 Levante e remova a bateria do conjunto de apoio para os pulsos.



1 parafusos (8)

2 bateria

3 cabo da bateria

Como recolocar a bateria



ADVERTÊNCIA: Antes de trabalhar na parte interna do computador, leia as instruções de segurança fornecidas com seu computador e siga as instruções em "Antes de trabalhar na parte interna do computador" na página 7. Depois de trabalhar na parte interna do computador, siga as instruções fornecidas em "Depois de trabalhar na parte interna do computador" na página 9. Para obter informações adicionais sobre as melhores práticas de segurança, consulte a página inicial de conformidade de normalização em dell.com/regulatory_compliance (em Inglês).

Procedimento

- 1 Alinhe os orifícios dos parafusos na bateria com os orifícios correspondentes do conjunto de apoio para os pulsos.
- 2 Recoloque os parafusos que fixam a bateria ao conjunto de apoio para os pulsos.
- 3 Conecte o cabo da bateria à placa de sistema.

Pós-requisitos

- 1 Conecte o cabo da placa da luz de energia à placa de sistema. Consulte "Como recolocar a placa da luz de energia" na página 13.
- 2 Recoloque a tampa da base. Consulte "Como recolocar a tampa da base" na página 11.

Como remover os alto-falantes

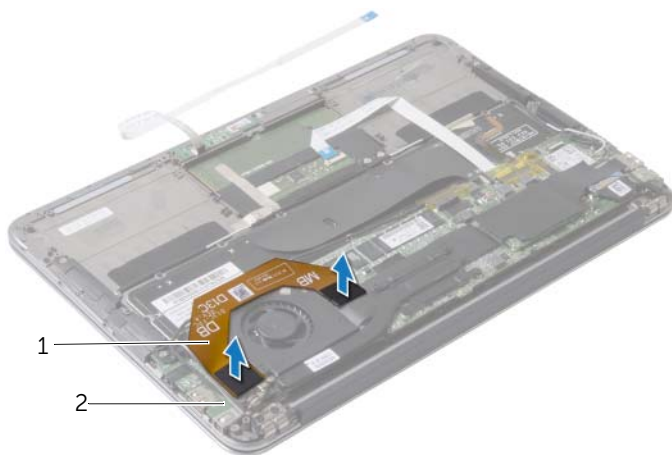
⚠️ ADVERTÊNCIA: Antes de trabalhar na parte interna do computador, leia as instruções de segurança fornecidas com seu computador e siga as instruções em "Antes de trabalhar na parte interna do computador" na página 7. Depois de trabalhar na parte interna do computador, siga as instruções fornecidas em "Depois de trabalhar na parte interna do computador" na página 9. Para obter informações adicionais sobre as melhores práticas de segurança, consulte a página inicial de conformidade de normalização em dell.com/regulatory_compliance (em Inglês).

Pré-requisitos

- 1 Remova a tampa da base. Consulte "Como remover a tampa da base" na página 10.
- 2 Desconecte o cabo da placa da luz de energia da placa de sistema. Consulte "Como remover a placa da luz de energia" na página 12.
- 3 Remova a bateria. Consulte "Como remover a bateria" na página 14.

Procedimento

- 1 Desconecte o cabo de E/S da placa de E/S e da placa de sistema.

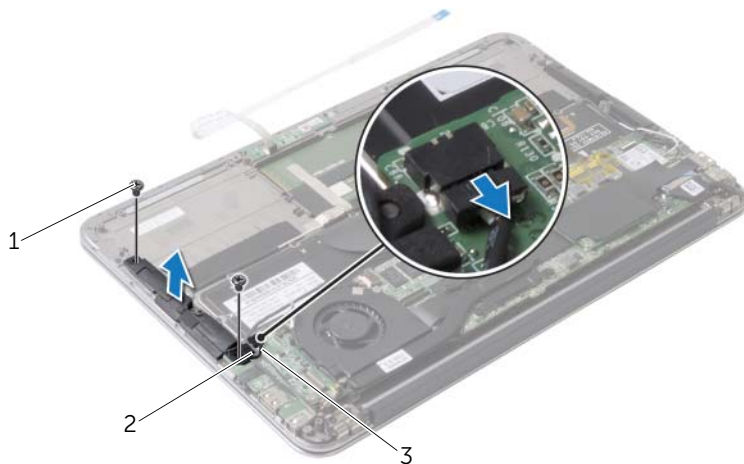


1 cabo de E/S

2 placa de E/S

- 2 Desconecte o cabo do alto-falante esquerdo do conector de E/S.
- 3 Libere os cabos da placa sem fio da guia de encaminhamento no alto-falante esquerdo.
- 4 Remova os parafusos que fixam o alto-falante esquerdo no conjunto do apoio para as mãos.

- 5** Levante e retire o alto-falante esquerdo do conjunto de apoio para os pulsos.

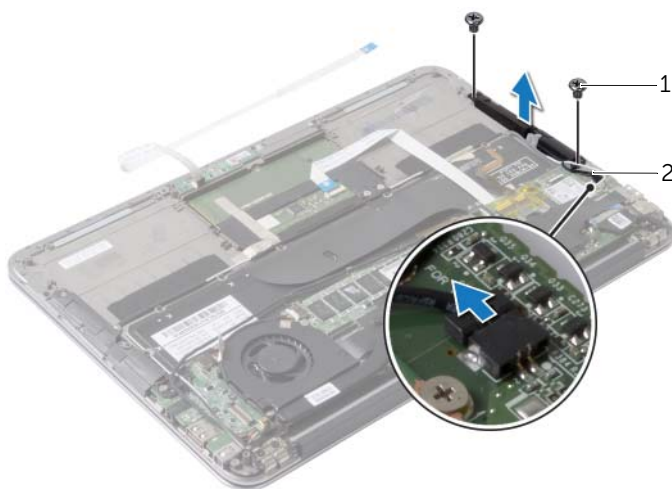


1 parafusos (2)

2 guia de roteamento

3 cabo do alto-falante esquerdo

- 6** Remova os cabos da placa sem fio da guia de encaminhamento no alto-falante direito.
7 Desconecte o cabo do alto-falante direito da placa de sistema.
8 Remova os parafusos que fixam o alto-falante direito no conjunto do apoio para as mãos.
9 Levante e retire o alto-falante direito do conjunto de apoio para os pulsos.



1 parafusos (2)

2 cabo do alto-falante direito

Como recolocar os alto-falantes



ADVERTÊNCIA: Antes de trabalhar na parte interna do computador, leia as instruções de segurança fornecidas com seu computador e siga as instruções em "Antes de trabalhar na parte interna do computador" na página 7. Depois de trabalhar na parte interna do computador, siga as instruções fornecidas em "Depois de trabalhar na parte interna do computador" na página 9. Para obter informações adicionais sobre as melhores práticas de segurança, consulte a página inicial de conformidade de normalização em dell.com/regulatory_compliance (em Inglês).

Procedimento

- 1 Alinhe os orifícios dos parafusos no alto-falante esquerdo com os orifícios correspondentes no conjunto de apoio para as mãos.
- 2 Recoloque os parafusos que fixam o alto-falante esquerdo ao conjunto do apoio para as mãos.
- 3 Passe os cabos da placa sem fio pelas guias de encaminhamento no alto-falante esquerdo.
- 4 Conecte o cabo do alto-falante esquerdo ao conector da placa de E/S.
- 5 Conecte o cabo de E/S à placa de E/S e na placa de sistema.
- 6 Alinhe os orifícios dos parafusos no alto-falante direito com os orifícios correspondentes no conjunto de apoio para os pulsos.
- 7 Recoloque os parafusos que fixam o alto-falante direito ao conjunto do apoio para as mãos.
- 8 Conecte o cabo do alto-falante direito à placa de sistema.
- 9 Passe os cabos da placa sem fio pelas guias de encaminhamento no alto-falante direito.

Pós-requisitos

- 1 Recoloque a bateria. Consulte "Como recolocar a bateria" na página 15.
- 2 Conecte o cabo da placa da luz de energia à placa de sistema. Consulte "Como recolocar a placa da luz de energia" na página 13.
- 3 Recoloque a tampa da base. Consulte "Como recolocar a tampa da base" na página 11.

Como remover a placa wireless

⚠️ ADVERTÊNCIA: Antes de trabalhar na parte interna do computador, leia as instruções de segurança fornecidas com seu computador e siga as instruções em "Antes de trabalhar na parte interna do computador" na página 7. Depois de trabalhar na parte interna do computador, siga as instruções fornecidas em "Depois de trabalhar na parte interna do computador" na página 9. Para obter informações adicionais sobre as melhores práticas de segurança, consulte a página inicial de conformidade de normalização em dell.com/regulatory_compliance (em Inglês).

Pré-requisitos

- 1 Remova a tampa da base. Consulte "Como remover a tampa da base" na página 10.
- 2 Desconecte o cabo da placa da luz de energia da placa de sistema. Consulte "Como remover a placa da luz de energia" na página 12.
- 3 Remova a bateria. Consulte "Como remover a bateria" na página 14.

Procedimento

- 1 Desconecte os cabos da placa sem fio da placa sem fio.
- 2 Remova o parafuso que prende a placa de rede sem fio à placa do sistema.
- 3 Deslize e remova a placa da rede sem fio do respectivo conector.




1 parafuso

2 placa wireless

3 conector da placa de rede sem fio

Como recolocar a placa wireless

 **ADVERTÊNCIA:** Antes de trabalhar na parte interna do computador, leia as instruções de segurança fornecidas com seu computador e siga as instruções em "Antes de trabalhar na parte interna do computador" na página 7. Depois de trabalhar na parte interna do computador, siga as instruções fornecidas em "Depois de trabalhar na parte interna do computador" na página 9. Para obter informações adicionais sobre as melhores práticas de segurança, consulte a página inicial de conformidade de normalização em dell.com/regulatory_compliance (em Inglês).

Procedimento

- 1 Alinhe o entalhe na placa de rede sem fio com a aba no conector da placa sem fio.

 **AVISO:** Para evitar danos à miniplaca de rede sem fio, nunca coloque cabos sob a placa.

- 2 Deslize a placa sem fio em um ângulo para rede sem fio no conector da placa de rede sem fio.
- 3 Pressione a outra extremidade da placa sem fio para baixo e recoloque o parafuso que prende a placa sem fio à placa de sistema.
- 4 Conecte os cabos da placa sem fio na placa de rede sem fio.

A tabela a seguir fornece o esquema de cores do cabo da placa sem fio suportada pelo computador.

Conectores na placa sem fio	Esquema de cores do cabo da placa sem fio
WLAN + Bluetooth (2 cabos)	
WLAN principal + Bluetooth (triângulo branco)	branco
WLAN auxiliar + Bluetooth (triângulo preto)	preto

Pós-requisitos

- 1 Recoloque a bateria. Consulte "Como recolocar a bateria" na página 15.
- 2 Conecte o cabo da placa da luz de energia na placa de sistema. Consulte "Como recolocar a placa da luz de energia" na página 13.
- 3 Recoloque a tampa da base. Consulte "Como recolocar a tampa da base" na página 11.

Como remover a unidade de estado sólido

⚠️ ADVERTÊNCIA: Antes de trabalhar na parte interna do computador, leia as instruções de segurança fornecidas com seu computador e siga as instruções em "Antes de trabalhar na parte interna do computador" na página 7. Depois de trabalhar na parte interna do computador, siga as instruções fornecidas em "Depois de trabalhar na parte interna do computador" na página 9. Para obter informações adicionais sobre as melhores práticas de segurança, consulte a página inicial de conformidade de normalização em dell.com/regulatory_compliance (em Inglês).

⚠️ AVISO: Para evitar a perda de dados, não remova a unidade de estado sólido enquanto o computador estiver ligado ou em estado de hibernação.

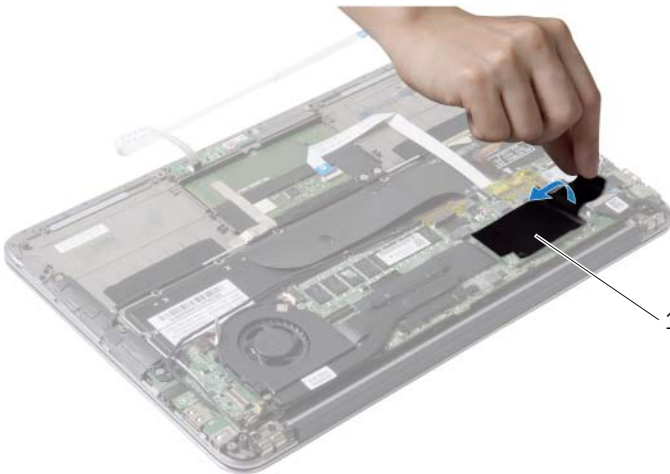
⚠️ AVISO: As unidades de estado sólido são extremamente frágeis. Tenha cuidado ao manusear a unidade de estado sólido.

Pré-requisitos

- 1 Remova a tampa da base. Consulte "Como remover a tampa da base" na página 10.
- 2 Desconecte o cabo da placa da luz de energia da placa de sistema. Consulte "Como remover a placa da luz de energia" na página 12.
- 3 Remova a bateria. Consulte "Como remover a bateria" na página 14.

Procedimento

- 1 Retire a fita colada sobre a unidade de estado sólido (não a jogue fora).



1 fita

- 2 Remova o parafuso que fixa a unidade de estado sólido à placa do sistema.
- 3 Deslize e remova a unidade de estado sólido do conector da unidade de estado sólido.



1 parafuso

2 conector de unidade de estado sólido

3 unidade de estado sólido

Como recolocar a unidade de estado sólido



ADVERTÊNCIA: Antes de trabalhar na parte interna do computador, leia as instruções de segurança fornecidas com seu computador e siga as instruções em "Antes de trabalhar na parte interna do computador" na página 7. Depois de trabalhar na parte interna do computador, siga as instruções fornecidas em "Depois de trabalhar na parte interna do computador" na página 9. Para obter informações adicionais sobre as melhores práticas de segurança, consulte a página inicial de conformidade de normalização em dell.com/regulatory_compliance (em Inglês).

Procedimento

- 1 Alinhe o entalhe da unidade de estado sólido com o conector da unidade de estado sólido.



AVISO: Exerça pressão firme e uniforme para encaixar a unidade de estado sólido. Se forçar demais, pode danificar o conector.

- 2 Deslize a unidade de estado sólido em um ângulo para dentro do conector de unidade de disco de estado sólido.
- 3 Pressione para baixo a outra extremidade da unidade de estado sólido e recoloque o parafuso que prende a unidade de estado sólido à placa de sistema.
- 4 Cole a fita novamente sobre a unidade de estado sólido.

Pós-requisitos

- 1 Recoloque a bateria. Consulte "Como recolocar a bateria" na página 15.
- 2 Conecte o cabo da placa da luz de energia à placa de sistema. Consulte "Como recolocar a placa da luz de energia" na página 13.
- 3 Recoloque a tampa da base. Consulte "Como recolocar a tampa da base" na página 11.

Como remover o dissipador de calor

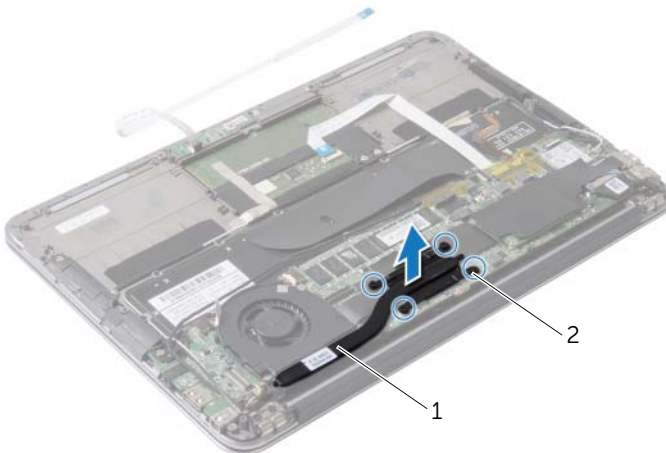
⚠️ ADVERTÊNCIA: Antes de trabalhar na parte interna do computador, leia as instruções de segurança fornecidas com seu computador e siga as instruções em "Antes de trabalhar na parte interna do computador" na página 7. Depois de trabalhar na parte interna do computador, siga as instruções fornecidas em "Depois de trabalhar na parte interna do computador" na página 9. Para obter informações adicionais sobre as melhores práticas de segurança, consulte a página inicial de conformidade de normalização em dell.com/regulatory_compliance (em Inglês).

Pré-requisitos

- 1 Remova a tampa da base. Consulte "Como remover a tampa da base" na página 10.
- 2 Desconecte o cabo da placa da luz de energia da placa de sistema. Consulte "Como remover a placa da luz de energia" na página 12.
- 3 Remova a bateria. Consulte "Como remover a bateria" na página 14.

Procedimento

- 1 Em ordem sequencial (indicada no dissipador de calor), solte os parafusos que fixam o dissipador de calor à placa do sistema.
- 2 Levante e remova o dissipador de calor da placa do sistema.



1 dissipador de calor

2 parafusos prisioneiros (4)

Como trocar o dissipador de calor



ADVERTÊNCIA: Antes de trabalhar na parte interna do computador, leia as instruções de segurança fornecidas com seu computador e siga as instruções em "Antes de trabalhar na parte interna do computador" na página 7. Depois de trabalhar na parte interna do computador, siga as instruções fornecidas em "Depois de trabalhar na parte interna do computador" na página 9. Para obter informações adicionais sobre as melhores práticas de segurança, consulte a página inicial de conformidade de normalização em dell.com/regulatory_compliance (em Inglês).

Procedimento



NOTA: A graxa térmica original pode ser reutilizada se a placa do sistema e o dissipador de calor originais forem reinstalados juntos. Se a placa de sistema ou o dissipador de calor for trocado, use a almofada térmica fornecida no kit para garantir que haja condutividade térmica.

- 1 Limpe a graxa térmica da parte inferior do dissipador de calor e reaplique-a.
- 2 Alinhe os orifícios dos parafusos no dissipador de calor com os orifícios correspondentes na placa do sistema.
- 3 Em ordem sequencial (indicada no dissipador de calor), aperte os parafusos que fixam o dissipador de calor à placa do sistema.

Pós-requisitos

- 1 Recoloque a bateria. Consulte "Como recolocar a bateria" na página 15.
- 2 Conecte o cabo da placa da luz de energia na placa de sistema. Consulte "Como recolocar a placa da luz de energia" na página 13.
- 3 Recoloque a tampa da base. Consulte "Como recolocar a tampa da base" na página 11.

Como remover o ventilador

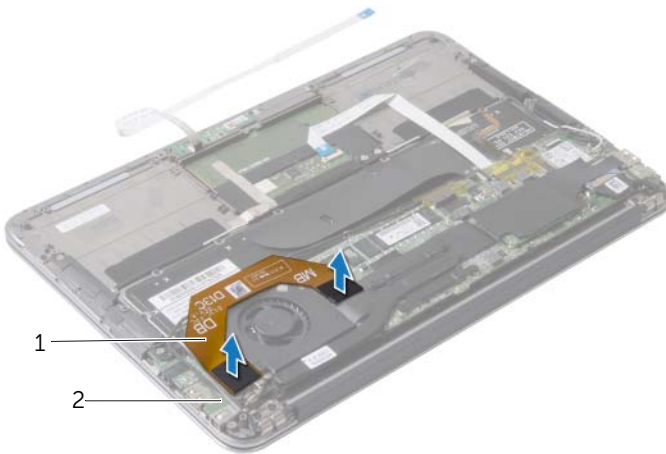
⚠️ ADVERTÊNCIA: Antes de trabalhar na parte interna do computador, leia as instruções de segurança fornecidas com seu computador e siga as instruções em "Antes de trabalhar na parte interna do computador" na página 7. Depois de trabalhar na parte interna do computador, siga as instruções fornecidas em "Depois de trabalhar na parte interna do computador" na página 9. Para obter informações adicionais sobre as melhores práticas de segurança, consulte a página inicial de conformidade de normalização em dell.com/regulatory_compliance (em Inglês).

Pré-requisitos

- 1 Remova a tampa da base. Consulte "Como remover a tampa da base" na página 10.
- 2 Desconecte o cabo da placa da luz de energia da placa de sistema. Consulte "Como remover a placa da luz de energia" na página 12.
- 3 Remova a bateria. Consulte "Como remover a bateria" na página 14.

Procedimento

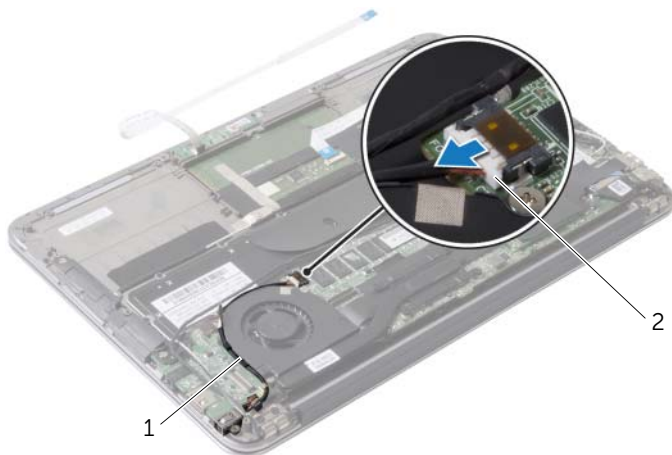
- 1 Desconecte o cabo de E/S da placa de E/S e da placa de sistema.



1 cabo de E/S

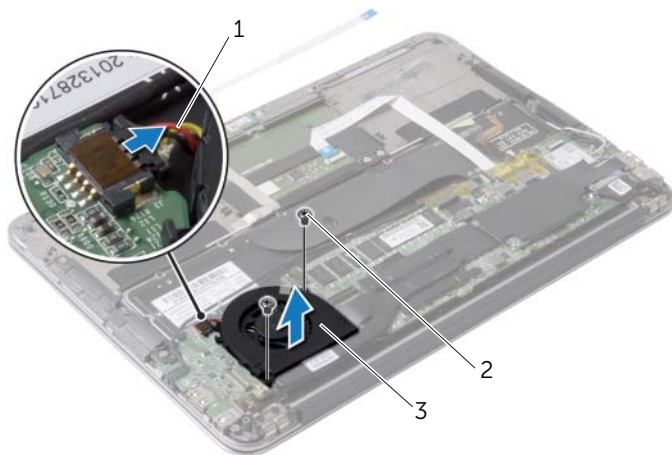
2 placa de E/S

- 2 Desconecte o cabo da porta do adaptador de energia da placa do sistema.
- 3 Libere o cabo da porta do adaptador de energia das guias de encaminhamento no ventilador.



1 guias de encaminhamento 2 cabo da porta do adaptador de alimentação

- 4 Desconecte o cabo do ventilador do conector da placa de E/S.
- 5 Remova os parafusos que fixam o ventilador ao conjunto de apoio para os pulsos.
- 6 Levante e remova o ventilador do conjunto de apoio para os pulsos.



1 cabo do ventilador 2 parafusos (2)

3 ventilador

Como recolocar o ventilador



ADVERTÊNCIA: Antes de trabalhar na parte interna do computador, leia as instruções de segurança fornecidas com seu computador e siga as instruções em "Antes de trabalhar na parte interna do computador" na página 7. Depois de trabalhar na parte interna do computador, siga as instruções fornecidas em "Depois de trabalhar na parte interna do computador" na página 9. Para obter informações adicionais sobre as melhores práticas de segurança, consulte a página inicial de conformidade de normalização em dell.com/regulatory_compliance (em Inglês).

Procedimento

- 1 Alinhe os orifícios dos parafusos do ventilador aos orifícios correspondentes no conjunto de apoio para os pulsos.
- 2 Recoloque os parafusos que fixam o ventilador ao conjunto de apoio para os pulsos.
- 3 Conecte o cabo do ventilador ao conector da placa de E/S.
- 4 Passe o cabo da porta do adaptador de energia pelas guias de encaminhamento no ventilador.
- 5 Conecte o cabo da porta do adaptador de energia à placa do sistema.
- 6 Conecte o cabo de E/S à placa de E/S e na placa de sistema.

Pós-requisitos

- 1 Recoloque a bateria. Consulte "Como recolocar a bateria" na página 15.
- 2 Conecte o cabo da placa da luz de energia à placa de sistema. Consulte "Como recolocar a placa da luz de energia" na página 13.
- 3 Recoloque a tampa da base. Consulte "Como recolocar a tampa da base" na página 11.

Remover a porta do adaptador de alimentação



ADVERTÊNCIA: Antes de trabalhar na parte interna do computador, leia as instruções de segurança fornecidas com seu computador e siga as instruções em "Antes de trabalhar na parte interna do computador" na página 7. Depois de trabalhar na parte interna do computador, siga as instruções fornecidas em "Depois de trabalhar na parte interna do computador" na página 9. Para obter informações adicionais sobre as melhores práticas de segurança, consulte a página inicial de conformidade de normalização em dell.com/regulatory_compliance (em Inglês).

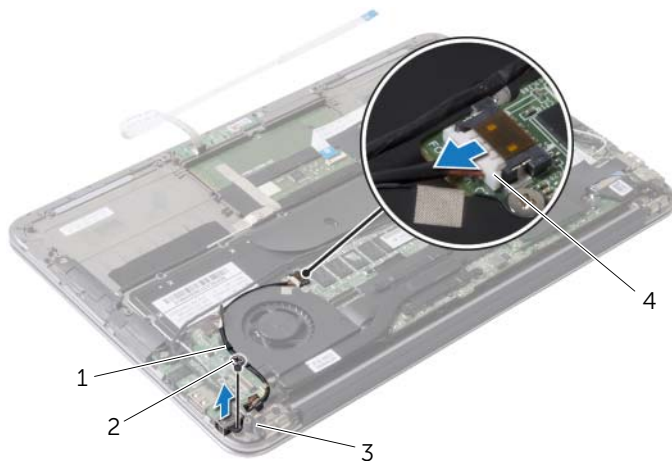
Pré-requisitos

- 1 Remova a tampa da base. Consulte "Como remover a tampa da base" na página 10.
- 2 Desconecte o cabo da placa da luz de energia da placa de sistema. Consulte "Como remover a placa da luz de energia" na página 12.
- 3 Remova a bateria. Consulte "Como remover a bateria" na página 14.

Procedimento

- 1 Remova os cabos da placa sem fio e o cabo da tela sensível ao toque da guia de encaminhamento na dobradiça da tela.
- 2 Desconecte o cabo da porta do adaptador de energia da placa do sistema.
- 3 Libere o cabo da porta do adaptador de energia das guias de encaminhamento no ventilador.
- 4 Remova o parafuso que fixa o conector do adaptador de energia ao conjunto de apoio para as mãos.

- 5 Levante cuidadosamente a porta do adaptador de energia e libere o cabo da porta do adaptador de energia sob os cabos da placa sem fio.



1	guias de encaminhamento no ventilador	2	parafuso
3	guia de encaminhamento na dobradiça da tela	4	cabo da porta do adaptador de alimentação

Instalar a porta do adaptador de alimentação



ADVERTÊNCIA: Antes de trabalhar na parte interna do computador, leia as instruções de segurança fornecidas com seu computador e siga as instruções em "Antes de trabalhar na parte interna do computador" na página 7. Depois de trabalhar na parte interna do computador, siga as instruções fornecidas em "Depois de trabalhar na parte interna do computador" na página 9. Para obter informações adicionais sobre as melhores práticas de segurança, consulte a página inicial de conformidade de normalização em dell.com/regulatory_compliance (em Inglês).

Procedimento

- 1 Alinhe o orifício do parafuso no conector do adaptador de energia com o orifício correspondente no conjunto de apoio para as mãos.
- 2 Recoloque o parafuso que fixa a porta do adaptador de energia ao conjunto de apoio para as mãos.
- 3 Deslize a porta do adaptador de energia sob os cabos da placa sem fio e passe o cabo da porta do adaptador de energia pelas guias de encaminhamento no ventilador.
- 4 Conecte o cabo da porta do adaptador de energia à placa do sistema.
- 5 Passe os cabos da placa sem fio e o cabo da tela sensível ao toque através da guia de encaminhamento na dobradiça da tela.

Pós-requisitos

- 1 Recoloque a bateria. Consulte "Como recolocar a bateria" na página 15.
- 2 Conecte o cabo da placa da luz de energia na placa de sistema. Consulte "Como recolocar a placa da luz de energia" na página 13.
- 3 Recoloque a tampa da base. Consulte "Como recolocar a tampa da base" na página 11.

Como remover a placa de E/S

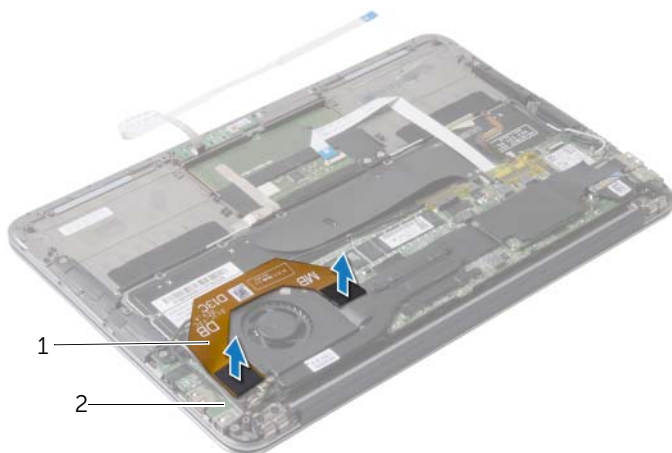
⚠️ ADVERTÊNCIA: Antes de trabalhar na parte interna do computador, leia as instruções de segurança fornecidas com seu computador e siga as instruções em "Antes de trabalhar na parte interna do computador" na página 7. Depois de trabalhar na parte interna do computador, siga as instruções fornecidas em "Depois de trabalhar na parte interna do computador" na página 9. Para obter informações adicionais sobre as melhores práticas de segurança, consulte a página inicial de conformidade de normalização em dell.com/regulatory_compliance (em Inglês).

Pré-requisitos

- 1 Remova a tampa da base. Consulte "Como remover a tampa da base" na página 10.
- 2 Desconecte o cabo da placa da luz de energia da placa de sistema. Consulte "Como remover a placa da luz de energia" na página 12.
- 3 Remova a bateria. Consulte "Como remover a bateria" na página 14.
- 4 Remova os alto-falantes. Consulte "Como remover os alto-falantes" na página 16.
- 5 Remova a porta do adaptador de energia. Consulte "Remover a porta do adaptador de alimentação" na página 29.
- 6 Remova o ventilador. Consulte "Como remover o ventilador" na página 26.

Procedimento

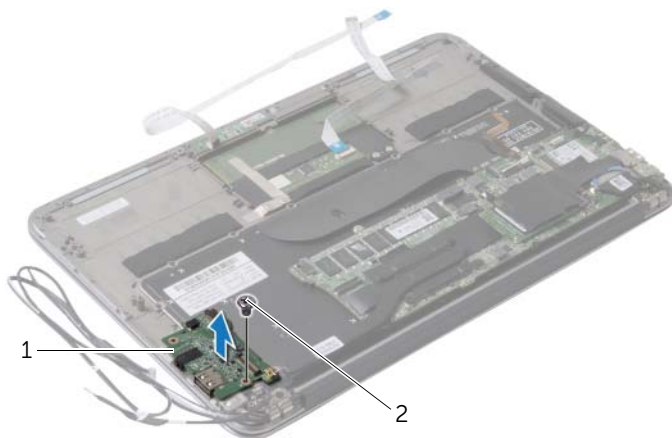
- 1 Desconecte o cabo de E/S da placa de E/S e da placa de sistema.



1 cabo de E/S

2 placa de E/S

- 2 Remova o parafuso que prende a placa de E/S ao conjunto de apoio para os pulsos.
- 3 Levante e remova a placa de E/S do conjunto de apoio para os pulsos.



1 placa de E/S

2 parafuso

Como recolocar a placa de E/S



ADVERTÊNCIA: Antes de trabalhar na parte interna do computador, leia as instruções de segurança fornecidas com seu computador e siga as instruções em "Antes de trabalhar na parte interna do computador" na página 7. Depois de trabalhar na parte interna do computador, siga as instruções fornecidas em "Depois de trabalhar na parte interna do computador" na página 9. Para obter informações adicionais sobre as melhores práticas de segurança, consulte a página inicial de conformidade de normalização em dell.com/regulatory_compliance (em Inglês).

Procedimento

- 1 Alinhe o orifício do parafuso na placa de E/S com o orifício do parafuso no conjunto de apoio para as mãos.
- 2 Recoloque o parafuso que fixa a placa de E/S no conjunto de apoio para as mãos.

Pós-requisitos

- 1 Recoloque o ventilador. Consulte "Como recolocar o ventilador" na página 28.
- 2 Recoloque a porta do adaptador de energia. Consulte "Instalar a porta do adaptador de alimentação" na página 31.
- 3 Recoloque os alto-falantes. Consulte "Como recolocar os alto-falantes" na página 18.
- 4 Recoloque a bateria. Consulte "Como recolocar a bateria" na página 15.
- 5 Conecte o cabo da placa da luz de energia na placa de sistema. Consulte "Como recolocar a placa da luz de energia" na página 13.
- 6 Recoloque a tampa da base. Consulte "Como recolocar a tampa da base" na página 11.

Como remover a placa do sistema





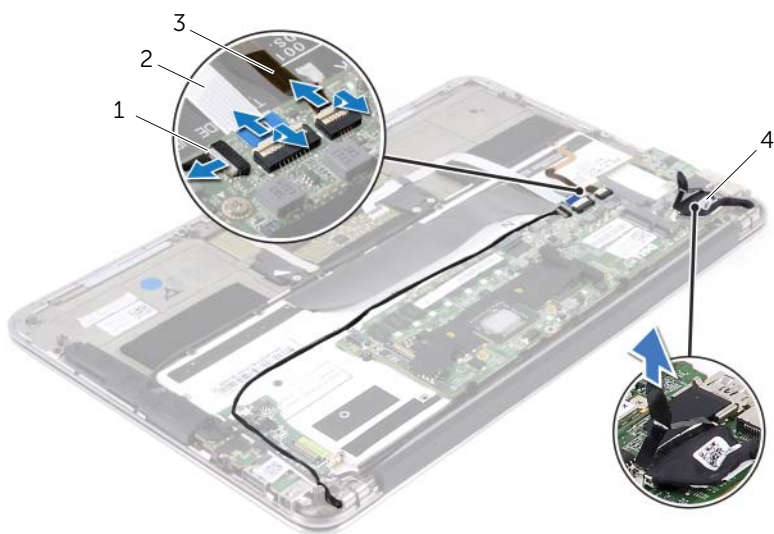
ADVERTÊNCIA: Antes de trabalhar na parte interna do computador, leia as instruções de segurança fornecidas com seu computador e siga as instruções em "Antes de trabalhar na parte interna do computador" na página 7. Depois de trabalhar na parte interna do computador, siga as instruções fornecidas em "Depois de trabalhar na parte interna do computador" na página 9. Para obter informações adicionais sobre as melhores práticas de segurança, consulte a página inicial de conformidade de normalização em dell.com/regulatory_compliance (em Inglês).

Pré-requisitos

- 1 Remova a tampa da base. Consulte "Como remover a tampa da base" na página 10.
- 2 Desconecte o cabo da placa da luz de energia da placa de sistema. Consulte "Como remover a placa da luz de energia" na página 12.
- 3 Remova a bateria. Consulte "Como remover a bateria" na página 14.
- 4 Remova o alto-falante direito. Consulte "Como remover os alto-falantes" na página 16.
- 5 Remova a placa de rede sem fio. Consulte "Como remover a placa wireless" na página 19.
- 6 Remova o disco de estado sólido. Consulte "Como remover a unidade de estado sólido" na página 21.
- 7 Remova o dissipador de calor. Consulte "Como remover o dissipador de calor" na página 24.
- 8 Remova o ventilador. Consulte "Como remover o ventilador" na página 26.

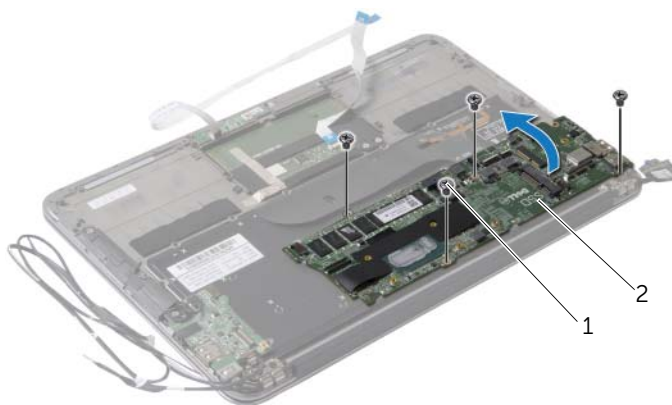
Procedimento

-  **NOTA:** Recolocar a placa do sistema remove quaisquer alterações feitas ao BIOS usando a Configuração do sistema. Digite a Etiqueta de serviço do computador no BIOS e faça as alterações desejadas novamente depois de recolocar a placa do sistema. Para obter mais informações, consulte "Como inserir a Etiqueta de serviço no BIOS" na página 39.
-  **NOTA:** Antes de desconectar os cabos da placa de sistema, observe a posição dos conectores para reconectá-los corretamente depois de recolocar a placa de sistema.
- 1 Desconecte o cabo da tela da placa de sistema.
 - 2 Desconecte o cabo da tela sensível ao toque da placa de sistema.
 - 3 Levante a trava do conector e puxe a tampa para desconectar o cabo do touchpad e o cabo da luz de fundo do teclado dos conectores na placa do sistema.



1	cabo da luz de fundo do teclado	2	cabo do touchpad
3	cabo da tela sensível ao toque	4	cabo da tela

- 4 Retire os parafusos que prendem a placa do sistema ao conjunto de apoio para os pulsos.
- 5 Vire a placa do sistema ao contrário e coloque-a sobre o apoio para os pulsos.



1 parafusos (4)

2 placa do sistema

- 6 Levante a trava do conector e desconecte o cabo do teclado do conector da placa do sistema.



1 cabo do teclado

Como recolocar a placa do sistema



ADVERTÊNCIA: Antes de trabalhar na parte interna do computador, leia as instruções de segurança fornecidas com seu computador e siga as instruções em "Antes de trabalhar na parte interna do computador" na página 7. Depois de trabalhar na parte interna do computador, siga as instruções fornecidas em "Depois de trabalhar na parte interna do computador" na página 9. Para obter informações adicionais sobre as melhores práticas de segurança, consulte a página inicial de conformidade de normalização em dell.com/regulatory_compliance (em Inglês).

Procedimento

- 1 Deslize o cabo do teclado no conector do cabo do teclado na placa de sistema e pressione a trava do conector para prender o cabo.
- 2 Alinhe os orifícios dos parafusos na placa do sistema com os orifícios correspondentes no conjunto de apoio para os pulsos.
- 3 Recoloque os parafusos que prendem a placa de sistema ao conjunto de apoio para os pulsos.
- 4 Conecte o cabo da tela sensível ao toque à placa de sistema.
- 5 Ligue o cabo de vídeo à placa de sistema.
- 6 Deslize o cabo do touchpad e o cabo da luz de fundo do teclado nos conectores na placa de sistema e pressione a trava para prender os cabos.

Pós-requisitos

- 1 Recoloque o ventilador. Consulte "Como recolocar o ventilador" na página 28.
- 2 Recoloque o dissipador de calor. Consulte "Como trocar o dissipador de calor" na página 25.
- 3 Recoloque o disco de estado sólido. Consulte "Como recolocar a unidade de estado sólido" na página 23.
- 4 Recoloque a placa de rede sem fio. Consulte "Como recolocar a placa wireless" na página 20.
- 5 Recoloque o alto-falante direito. Consulte "Como recolocar os alto-falantes" na página 18.
- 6 Recoloque a bateria. Consulte "Como recolocar a bateria" na página 15.
- 7 Conecte o cabo da placa da luz de energia à placa de sistema. Consulte "Como recolocar a placa da luz de energia" na página 13.
- 8 Recoloque a tampa da base. Consulte "Como recolocar a tampa da base" na página 11.

Como inserir a Etiqueta de serviço no BIOS

- 1 Ligue o computador.
- 2 Pressione <F2> durante o POST para entrar no programa de configuração do sistema.
- 3 Navegue até a guia principal e insira a etiqueta de serviço no campo Service Tag Setting (Configuração da etiqueta de serviço).

Como remover a bateria de célula tipo moeda



ADVERTÊNCIA: Antes de trabalhar na parte interna do computador, leia as instruções de segurança fornecidas com seu computador e siga as instruções em "Antes de trabalhar na parte interna do computador" na página 7. Depois de trabalhar na parte interna do computador, siga as instruções fornecidas em "Depois de trabalhar na parte interna do computador" na página 9. Para obter informações adicionais sobre as melhores práticas de segurança, consulte a página inicial de conformidade de normalização em dell.com/regulatory_compliance (em Inglês).



ADVERTÊNCIA: A bateria poderá explodir se instalada incorretamente. Substitua a bateria apenas pelo mesmo tipo ou equivalente. Descarte as baterias usadas de acordo com as instruções do fabricante.



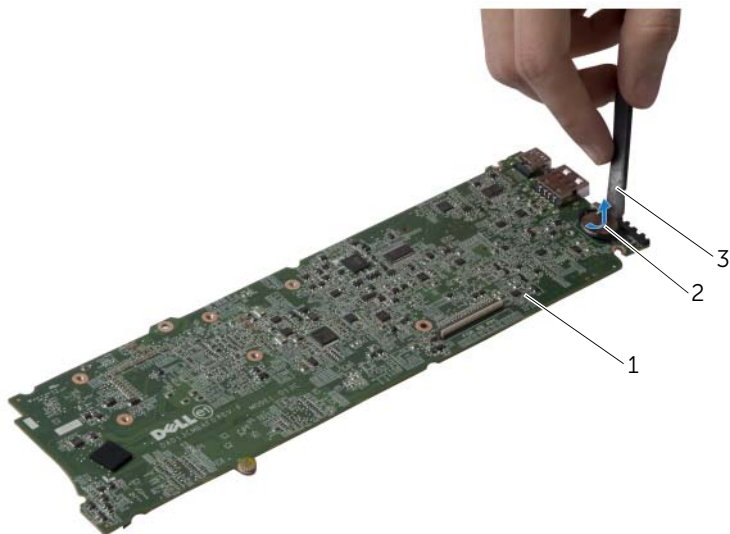
AVISO: Ao remover a bateria de célula tipo moeda, as configurações do BIOS são restauradas para o padrão. É recomendável que você anote as configurações do BIOS antes de remover a bateria de célula tipo moeda.

Pré-requisitos

- 1 Remova a tampa da base. Consulte "Como remover a tampa da base" na página 10.
- 2 Desconecte o cabo da placa da luz de energia da placa de sistema. Consulte "Como remover a placa da luz de energia" na página 12.
- 3 Remova a bateria. Consulte "Como remover a bateria" na página 14.
- 4 Remova a placa de rede sem fio. Consulte "Como remover a placa wireless" na página 19.
- 5 Remova o disco de estado sólido. Consulte "Como remover a unidade de estado sólido" na página 21.
- 6 Remova o dissipador de calor. Consulte "Como remover o dissipador de calor" na página 24.
- 7 Remova o ventilador. Consulte "Como remover o ventilador" na página 26.
- 8 Remova a placa de sistema. Consulte "Como remover a placa do sistema" na página 35.

Procedimento

Com uma haste plástica, force delicadamente a bateria de célula tipo moeda para fora do soquete na placa do sistema.



1 placa do sistema

2 bateria de célula tipo moeda

3 haste plástica

Instalar a bateria de célula tipo moeda



ADVERTÊNCIA: Antes de trabalhar na parte interna do computador, leia as instruções de segurança fornecidas com seu computador e siga as instruções em "Antes de trabalhar na parte interna do computador" na página 7. Depois de trabalhar na parte interna do computador, siga as instruções fornecidas em "Depois de trabalhar na parte interna do computador" na página 9. Para obter informações adicionais sobre as melhores práticas de segurança, consulte a página inicial de conformidade de normalização em dell.com/regulatory_compliance (em Inglês).

Procedimento

Com o polo positivo voltado para cima, encaixe a bateria de célula tipo moeda no respectivo soquete na placa do sistema.

Pós-requisitos

- 1 Recoloque a placa do sistema. Consulte "Como recolocar a placa do sistema" na página 38.
- 2 Recoloque o ventilador. Consulte "Como recolocar o ventilador" na página 28.
- 3 Recoloque o dissipador de calor. Consulte "Como trocar o dissipador de calor" na página 25.
- 4 Recoloque o disco de estado sólido. Consulte "Como recolocar a unidade de estado sólido" na página 23.
- 5 Recoloque a placa de rede sem fio. Consulte "Como recolocar a placa wireless" na página 20.
- 6 Recoloque a bateria. Consulte "Como recolocar a bateria" na página 15.
- 7 Conecte o cabo da placa da luz de energia à placa de sistema. Consulte "Como recolocar a placa da luz de energia" na página 13.
- 8 Recoloque a tampa da base. Consulte "Como recolocar a tampa da base" na página 11.

Como remover o conjunto da tela

⚠ ADVERTÊNCIA: Antes de trabalhar na parte interna do computador, leia as instruções de segurança fornecidas com seu computador e siga as instruções em "Antes de trabalhar na parte interna do computador" na página 7. Depois de trabalhar na parte interna do computador, siga as instruções fornecidas em "Depois de trabalhar na parte interna do computador" na página 9. Para obter informações adicionais sobre as melhores práticas de segurança, consulte a página inicial de conformidade de normalização em dell.com/regulatory_compliance (em Inglês).

Pré-requisitos

- 1 Remova a tampa da base. Consulte "Como remover a tampa da base" na página 10.
- 2 Desconecte o cabo da placa da luz de energia da placa de sistema. Consulte "Como remover a placa da luz de energia" na página 12.
- 3 Remova a bateria. Consulte "Como remover a bateria" na página 14.

Procedimento

- 1 Desconecte o cabo da tela da placa de sistema.



1 cabo da tela

- 2 Desconecte os cabos da placa sem fio dos conectores na placa.
- 3 Desconecte o cabo da tela sensível ao toque da placa de sistema.
- 4 Levante a trava do conector e, usando a aba de puxar, desconecte o cabo do touchpad da placa de sistema.
- 5 Libere os cabos da placa sem fio das guias de encaminhamento.

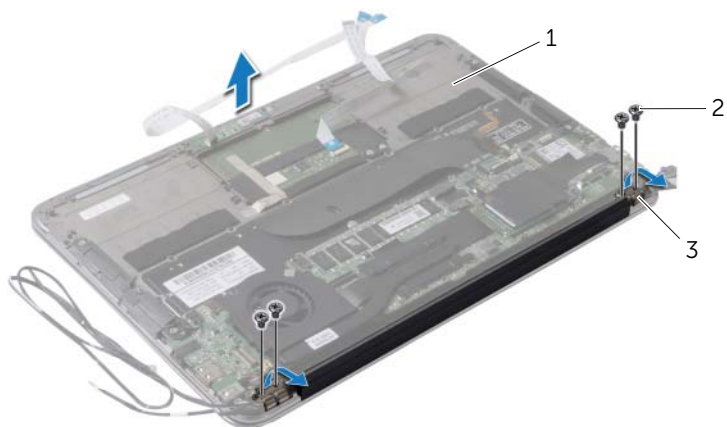


1 cabos da placa sem fio (2)

2 cabo do touchpad

3 cabo da tela sensível ao toque

- 6 Remova os parafusos que fixam o conjunto da tela ao conjunto do apoio para as mãos.
- 7 Levante suavemente o conjunto de apoio para os pulsos a um ângulo de 90 graus e, em seguida, libere o conjunto de apoio para os pulsos do conjunto da tela.



1 conjunto de apoio para os pulsos

2 parafusos (4)

3 dobradiças da tela (2)

Como recolocar o conjunto da tela



ADVERTÊNCIA: Antes de trabalhar na parte interna do computador, leia as instruções de segurança fornecidas com seu computador e siga as instruções em "Antes de trabalhar na parte interna do computador" na página 7. Depois de trabalhar na parte interna do computador, siga as instruções fornecidas em "Depois de trabalhar na parte interna do computador" na página 9. Para obter informações adicionais sobre as melhores práticas de segurança, consulte a página inicial de conformidade de normalização em dell.com/regulatory_compliance (em Inglês).

Procedimento

- 1 Deslize e coloque o conjunto de apoio para os pulsos sobre o conjunto da tela.
- 2 Pressione as dobradiças da tela e certifique-se de que os orifícios nas dobradiças estejam alinhados com os orifícios no conjunto de apoio para as mãos.
- 3 Coloque os parafusos que fixam o conjunto da tela ao conjunto de apoio para as mãos.
- 4 Passe os cabos da placa sem fio pelas guias de encaminhamento.
- 5 Encaixe o cabo do touchpad no conector da placa do touchpad e pressione a trava do conector para prender o cabo do teclado.
- 6 Conecte os cabos da placa sem fio aos conectores na placa.

A tabela a seguir fornece o esquema de cores do cabo da placa sem fio suportada pelo computador.

Conectores na placa sem fio	Esquema de cores do cabo da placa sem fio
WLAN + Bluetooth (2 cabos)	
WLAN principal + Bluetooth (triângulo branco)	branco
WLAN auxiliar + Bluetooth (triângulo preto)	preto

Pós-requisitos

- 1 Recoloque a bateria. Consulte "Como recolocar a bateria" na página 15.
- 2 Conecte o cabo da placa da luz de energia à placa de sistema. Consulte "Como recolocar a placa da luz de energia" na página 13.
- 3 Recoloque a tampa da base. Consulte "Como recolocar a tampa da base" na página 11.

Como remover o teclado



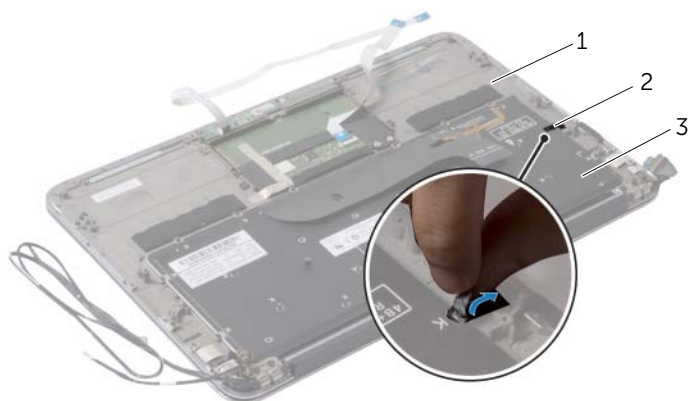
ADVERTÊNCIA: Antes de trabalhar na parte interna do computador, leia as instruções de segurança fornecidas com seu computador e siga as instruções em "Antes de trabalhar na parte interna do computador" na página 7. Depois de trabalhar na parte interna do computador, siga as instruções fornecidas em "Depois de trabalhar na parte interna do computador" na página 9. Para obter informações adicionais sobre as melhores práticas de segurança, consulte a página inicial de conformidade de normalização em dell.com/regulatory_compliance (em Inglês).

Pré-requisitos

- 1 Remova a tampa da base. Consulte "Como remover a tampa da base" na página 10.
- 2 Desconecte o cabo da placa da luz de energia da placa de sistema. Consulte "Como remover a placa da luz de energia" na página 12.
- 3 Remova a bateria. Consulte "Como remover a bateria" na página 14.
- 4 Remova os alto-falantes. Consulte "Como remover os alto-falantes" na página 16.
- 5 Remova a placa de rede sem fio. Consulte "Como remover a placa wireless" na página 19.
- 6 Remova o disco de estado sólido. Consulte "Como remover a unidade de estado sólido" na página 21.
- 7 Remova o dissipador de calor. Consulte "Como remover o dissipador de calor" na página 24.
- 8 Remova a porta do adaptador de energia. Consulte "Remover a porta do adaptador de alimentação" na página 29.
- 9 Remova o ventilador. Consulte "Como remover o ventilador" na página 26.
- 10 Remova a placa de E/S. Consulte "Como remover a placa de E/S" na página 32.
- 11 Remova a placa de sistema. Consulte "Como remover a placa do sistema" na página 35.

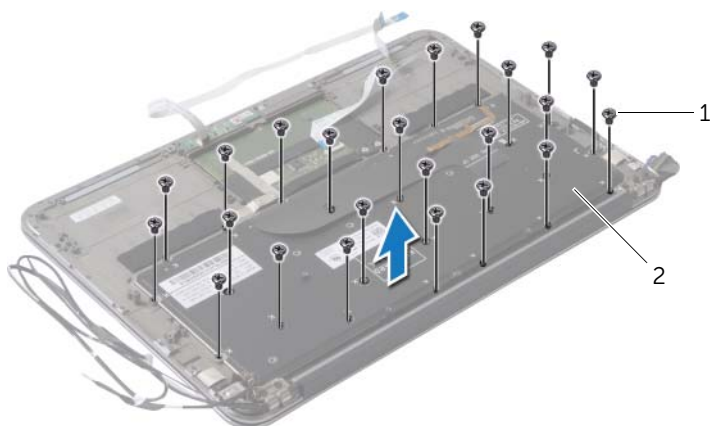
Procedimento

- 1 Remova a fita colada sobre o teclado.



1	conjunto de apoio para os pulsos	2	fita
3	teclado		

- 2 Remova os parafusos que fixam o suporte do teclado ao conjunto de apoio para os pulsos.
- 3 Levante e remova o teclado do conjunto de apoio para os pulsos.



1	parafusos (24)	2	teclado
---	----------------	---	---------

Como recolocar o teclado



ADVERTÊNCIA: Antes de trabalhar na parte interna do computador, leia as instruções de segurança fornecidas com seu computador e siga as instruções em "Antes de trabalhar na parte interna do computador" na página 7. Depois de trabalhar na parte interna do computador, siga as instruções fornecidas em "Depois de trabalhar na parte interna do computador" na página 9. Para obter informações adicionais sobre as melhores práticas de segurança, consulte a página inicial de conformidade de normalização em dell.com/regulatory_compliance (em Inglês).

Procedimento

- 1 Alinhe os orifícios dos parafusos do teclado aos orifícios correspondentes no conjunto de apoio para os pulsos.
- 2 Recoloque os parafusos que fixam o teclado ao conjunto de apoio para as mãos.
- 3 Coloque a fita adesiva sobre o teclado.

Pós-requisitos

- 1 Recoloque a placa do sistema. Consulte "Como recolocar a placa do sistema" na página 38.
- 2 Recoloque a placa de E/S. Consulte "Como recolocar a placa de E/S" na página 34.
- 3 Recoloque o ventilador. Consulte "Como recolocar o ventilador" na página 28.
- 4 Recoloque a porta do adaptador de energia. Consulte "Instalar a porta do adaptador de alimentação" na página 31.
- 5 Recoloque o dissipador de calor. Consulte "Como trocar o dissipador de calor" na página 25.
- 6 Recoloque o disco de estado sólido. Consulte "Como recolocar a unidade de estado sólido" na página 23.
- 7 Recoloque a placa de rede sem fio. Consulte "Como recolocar a placa wireless" na página 20.
- 8 Recoloque os alto-falantes. Consulte "Como recolocar os alto-falantes" na página 18.
- 9 Recoloque a bateria. Consulte "Como recolocar a bateria" na página 15.
- 10 Conecte o cabo da placa da luz de energia à placa de sistema. Consulte "Como recolocar a placa da luz de energia" na página 13.
- 11 Recoloque a tampa da base. Consulte "Como recolocar a tampa da base" na página 11.

Como remover o conjunto de apoio para os pulsos



ADVERTÊNCIA: Antes de trabalhar na parte interna do computador, leia as instruções de segurança fornecidas com seu computador e siga as instruções em "Antes de trabalhar na parte interna do computador" na página 7. Depois de trabalhar na parte interna do computador, siga as instruções fornecidas em "Depois de trabalhar na parte interna do computador" na página 9. Para obter informações adicionais sobre as melhores práticas de segurança, consulte a página inicial de conformidade de normalização em dell.com/regulatory_compliance (em Inglês).

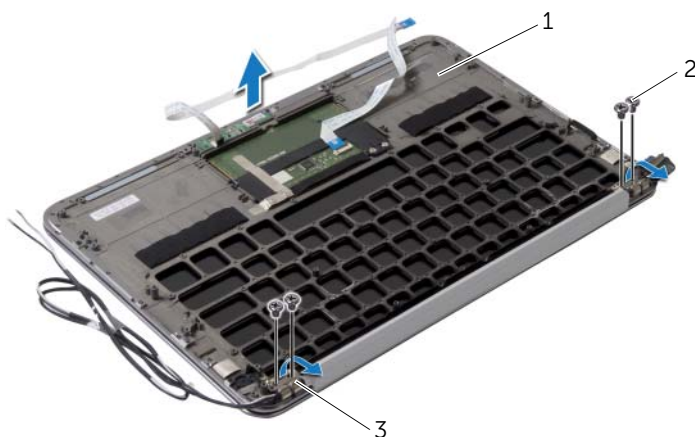
Pré-requisitos

- 1 Remova a tampa da base. Consulte "Como remover a tampa da base" na página 10.
- 2 Remova a placa de luz de energia. Consulte "Como remover a placa da luz de energia" na página 12.
- 3 Remova a bateria. Consulte "Como remover a bateria" na página 14.
- 4 Remova os alto-falantes. Consulte "Como remover os alto-falantes" na página 16.
- 5 Remova a placa de rede sem fio. Consulte "Como remover a placa wireless" na página 19.
- 6 Remova o disco de estado sólido. Consulte "Como remover a unidade de estado sólido" na página 21.
- 7 Remova o dissipador de calor. Consulte "Como remover o dissipador de calor" na página 24.
- 8 Remova a porta do adaptador de energia. Consulte "Remover a porta do adaptador de alimentação" na página 29.
- 9 Remova o ventilador. Consulte "Como remover o ventilador" na página 26.
- 10 Remova a placa de sistema. Consulte "Como remover a placa do sistema" na página 35.
- 11 Remova a placa de E/S. Consulte "Como remover a placa de E/S" na página 32.
- 12 Remova o teclado. Consulte "Como remover o teclado" na página 47.

Procedimento

- 1 Remova os parafusos que fixam o conjunto da tela ao conjunto do apoio para os pulsos.
- 2 Levante suavemente o conjunto de apoio para as mãos a um ângulo de 90 graus e, em seguida, libere o conjunto de apoio para as mãos do conjunto da tela.

⚠ AVISO: Para evitar danos ao conjunto da tela, separe-o cuidadosamente do conjunto de apoio para os pulsos.



1	conjunto de apoio para os pulsos	2	parafusos (4)
3	dobradiças da tela (2)		

Como recolocar o conjunto de apoio para os pulsos



ADVERTÊNCIA: Antes de trabalhar na parte interna do computador, leia as instruções de segurança fornecidas com seu computador e siga as instruções em "Antes de trabalhar na parte interna do computador" na página 7. Depois de trabalhar na parte interna do computador, siga as instruções fornecidas em "Depois de trabalhar na parte interna do computador" na página 9. Para obter informações adicionais sobre as melhores práticas de segurança, consulte a página inicial de conformidade de normalização em dell.com/regulatory_compliance (em Inglês).

Procedimento

- 1 Deslize e coloque o conjunto de apoio para os pulsos sobre o conjunto da tela.
- 2 Exerça pressão nas dobradiças da tela e certifique-se de que os orifícios nas dobradiças estejam alinhados com os orifícios no conjunto de apoio para os pulsos.
- 3 Recoloque os parafusos que fixam o conjunto de apoio para os pulsos ao conjunto da tela.

Pós-requisitos

- 1 Recoloque o teclado. Consulte "Como recolocar o teclado" na página 49.
- 2 Recoloque a placa do sistema. Consulte "Como recolocar a placa do sistema" na página 38.
- 3 Recoloque a placa de E/S. Consulte "Como recolocar a placa de E/S" na página 34.
- 4 Recoloque o ventilador. Consulte "Como recolocar o ventilador" na página 28.
- 5 Recoloque a porta do adaptador de energia. Consulte "Instalar a porta do adaptador de alimentação" na página 31.
- 6 Recoloque o dissipador de calor. Consulte "Como trocar o dissipador de calor" na página 25.
- 7 Recoloque o disco de estado sólido. Consulte "Como recolocar a unidade de estado sólido" na página 23.
- 8 Recoloque a placa de rede sem fio. Consulte "Como recolocar a placa wireless" na página 20.
- 9 Recoloque os alto-falantes. Consulte "Como recolocar os alto-falantes" na página 18.
- 10 Recoloque a bateria. Consulte "Como recolocar a bateria" na página 15.
- 11 Recoloque a placa de luz de energia. Consulte "Como recolocar a placa da luz de energia" na página 13.
- 12 Recoloque a tampa da base. Consulte "Como recolocar a tampa da base" na página 11.

Configuração do sistema

Visão geral

Pode ser preciso atualizar o BIOS quando uma atualização estiver disponível ou após a substituição da placa do sistema. Para atualizar o BIOS:

Use a configuração do sistema para:

- Obter informações sobre o hardware instalado em seu computador, como a quantidade de memória RAM, o tamanho do disco rígido, e assim por diante
- Alterar as informações de configuração do sistema
- Definir ou alterar uma opção selecionável pelo usuário, como a senha do usuário, tipo de disco rígido instalado, habilitar ou desabilitar os dispositivos de base e assim por diante



NOTA: Antes de alterar a configuração do sistema, anote as informações da tela de configuração do sistema para referência futura.

Como entrar na configuração do sistema

- 1 Ligue (ou reinicie) o computador.
- 2 Durante o POST, quando o logotipo da DELL aparecer, aguarde o prompt F2 aparecer e depois pressione imediatamente a tecla <F2>.



NOTA: O prompt F2 indica que o teclado foi inicializado. Esse prompt pode aparecer rapidamente, então esteja pronto para quando vê-lo pressionar a tecla <F2>. Se você pressionar <F2> antes de aparecer o prompt F2, a ação será perdida. Se você esperar muito tempo e o logotipo do sistema operacional aparecer, aguarde até aparecer a área de trabalho do Microsoft Windows. Em seguida, desligue o computador e tente novamente.

Telas de configuração do sistema

As telas de configuração do sistema mostram informações sobre a configuração atual ou sobre as configurações do computador que podem ser alteradas. As informações na tela são divididas em três áreas: Setup Item (Item de configuração), Help Screen (Tela de ajuda) ativa e Key Functions (Funções das teclas).

<p>Setup Item (Item de configuração) — Esse campo aparece ao lado esquerdo da janela de configuração do sistema. O campo é uma lista rolável e contém recursos que definem a configuração do computador, inclusive recursos de segurança, economia de energia e hardware instalado.</p> <p>Role pela lista utilizando as teclas de seta para cima e para baixo. Assim que uma opção for realçada, a Help Screen (Tela de ajuda) mostrará mais informações sobre essa opção e as configurações disponíveis.</p>	<p>Help Screen (Tela de ajuda) — Esse campo aparece à direita da janela de configuração do sistema e contém informações sobre cada opção listada no Setup Item (Item de configuração). Nessa área, você pode visualizar as informações sobre o seu computador e fazer alterações das configurações atuais.</p> <p>Pressione as teclas seta para cima e para baixo para realçar uma opção. Pressione <Enter> para ativar a opção selecionada e retornar ao Setup Item (Item de configuração).</p> <p>NOTA: Algumas configurações listadas no Setup Item (Item de configuração) não podem ser alteradas.</p>
<p>Key Functions (Funções das teclas) — Esse campo é mostrado abaixo de Tela de ajuda e lista as teclas e suas funções dentro do campo de configuração do sistema ativo.</p>	

Opções de configuração do sistema



NOTA: Dependendo do computador e dos dispositivos instalados, os itens dessa seção podem ou não aparecer exatamente como descritos aqui.

Main (Principal)

System Time (hh:mm:ss)	Exibe a hora atual.
System Date (mm:dd:yy)	Exibe a data atual.
BIOS Version	Exibe o número da versão do BIOS.
Product Name	Exibe o nome do produto.
Service Tag	Exibe a etiqueta de serviço do computador.
Asset Tag	Exibe a etiqueta de patrimônio do computador.
CPU Type	Exibe o tipo de processador.
CPU Speed	Exibe a velocidade do processador.
CPU ID	Exibe o código de identificação do processador.

Main (Principal) (Continuação)

CPU Cache (Cache da CPU)

L1 Cache	Exibe o tamanho do cache L1 do processador.
L2 Cache	Exibe o tamanho do cache L2 do processador.
L3 Cache	Exibe o tamanho do cache L3 do processador.
Integrated Graphics	Exibe a placa gráfica integrada.
Discrete Graphics 1	Exibe a primeira placa gráfica separada instalada no seu computador.
Discrete Graphics 2	Exibe a segunda placa gráfica separada instalada no seu computador.
Fixed HDD	Exibe o tipo de disco rígido instalado.
SATA ODD	Exibe o tipo de unidade ótica instalada.
Second HDD	Exibe o tipo de disco rígido secundário instalado.
eSATA Device	Exibe o tipo de dispositivo instalado eSATA.
mSATA Device	Exibe o tipo de dispositivo instalado mSATA.
AC Adapter Type	Exibe o tipo de adaptador CA conectado ao computador.
System Memory	Exibe a memória do sistema.
Extended Memory	Exibe a memória estendida.
Memory Speed	Exibe a velocidade da memória.
Keyboard Type	Exibe o tipo de teclado.

Advanced (Avançadas)

Intel(R) Speedstep (TM)	Se esse recurso estiver ativado, a frequência do relógio do processador e a tensão do núcleo serão dinamicamente ajustadas com base na carga do processador.
Virtualization	Se esse recurso estiver ativado, um Virtual Machine Monitor (VMM, Monitor de máquina virtual) será capaz de acessar seu computador.

Advanced (Avançadas) (Continuação)

USB Emulation	Se esse recurso estiver ativado, ele define como o BIOS controla os dispositivos USB.
USB Powershare	Se esse recurso estiver ativado, os dispositivos externos podem ser carregados mesmo quando o computador estiver desligado.
USB Wake Support	Se esse recurso estiver ativado, dispositivos USB poderão ser configurados para ativar o computador do modo em espera.
SATA Operation	Se esse recurso estiver ativado, ele configura o modo de operação do controlador SATA integrado.
Adapter Warnings	Se esse recurso estiver ativado, o BIOS exibirá uma mensagem de aviso quando o adaptador de energia utilizado não for compatível.
Function Key Behavior	Se esse recurso estiver ativado, você pode usar as teclas de multimídia diretamente, sem precisar usar a combinação de teclas de função.
Battery Health	Exibe a integridade da bateria do computador.
Intel (R) Smart Connect Technology	Se esse recurso estiver ativado, ele permite que o computador verifique atualizações mesmo quando estiver em modo de suspensão.
Intel (R) Rapid Start Technology	Se esse recurso estiver ativado, você pode melhorar a duração da bateria automaticamente por colocar o computador em um estado de baixo consumo de energia durante o modo de espera depois de um período de tempo especificado pelo usuário.
Miscellaneous Devices (Dispositivos diversos)	
External USB Ports	Permite ativar ou desativar as portas USB externas.
eSATA Ports	Permite ativar ou desativar as portas eSATA.
USB Debug	Permite ativar ou desativar a porta USB 3.0 para a depuração do Windows.

Wireless (Rede sem fio)

Bluetooth	Permite ativar ou desativar o dispositivo Bluetooth interno.
Wireless Network	Permite ativar ou desativar o dispositivo de rede sem fio interno.
WWAN	Permite ativar ou desativar o WWAN.
DMC	Permite ativar ou desativar o dispositivo DMC interno.

Security (Segurança)

Set Service Tag	Permite inserir a etiqueta de serviço do computador.
Admin Password is:	Exibe a senha da conta do administrador.
System Password is:	Exibe a senha do sistema.
HDD Password State	Exibe o estado da senha do HDD.
Set Admin Password	Permite definir a senha do administrador.
Set System Password	Permite definir a senha do sistema.
Set HDD Password	Permite definir a senha do HDD.
Password Change:	Exibe se você tem acesso para alterar as senhas.
Computrace:	Permite rastrear seu computador, em casos de roubo ou perda.

Boot (Inicialização)

Boot Priority Order (Ordem de prioridade de inicialização)	
Arranque de legado:	
Hard Drive	Permite inicializar o sistema com base em um disco rígido principal.
USB Storage Device	Permite inicializar o sistema com base em um dispositivo de armazenamento USB.
Removable Drive	Permite inicializar o sistema com um disco removível (externo).
CD/DVD/CD-RW Drive	Permite inicializar o sistema com base em um disco óptico.

Boot (Inicialização) (Continuação)

Network	Permite inicializar o sistema a partir da rede.
Arranque de UEFI:	
Windows Boot Manager	Permite que você arranque a partir do sistema operacional.
Network Boot	Permite inicializar o sistema a partir da rede.
USB	Permite arrancar o sistema a partir de USB.
Secure Boot	Permite ativar ou desativar o arranque seguro.
Load Legacy Option Rom	Permite ativar ou desativar a opção para carregar uma ROM de legado
Boot List Option	Permite definir a ordem de sequência de arranque — UEFI ou Legado.

Exit (Sair)

Exit Saving Changes	Permite salvar as alterações realizadas e sair do BIOS.
Exit discarding Changes	Permite descartar as alterações realizadas e sair do BIOS.
Load Setup Defaults	Permite carregar as configurações padrão do BIOS.
Discard Changes	Descarta as alterações realizadas no BIOS.
Save Changes	Salva as alterações realizadas no BIOS.


Boot Sequence (Sequência de inicialização)

Este recurso permite alterar a sequência de inicialização dos dispositivos.

Boot Options (Opções de inicialização)

- Unidade removível — O computador tenta arrancar com base na unidade removível. Se não houver nenhum sistema operacional na unidade, o computador gera uma mensagem de erro.
- Hard Drive (Disco Rígido) — O computador tenta inicializar a partir do disco rígido principal. Se não houver nenhum sistema operacional na unidade, o computador gera uma mensagem de erro.

- USB Storage Device (Dispositivo de armazenamento USB) — Insira o dispositivo de memória em uma porta USB e reinicie o computador. Quando **F12 Boot Options** (Opções de inicialização F12) aparecer no canto inferior direito da tela, pressione <F12>. O BIOS detecta o dispositivo e adiciona a opção USB Flash ao menu de inicialização.


 **NOTA:** A inicialização através de um dispositivo USB só poderá ser feita se este dispositivo for inicializável. Para certificar-se de que o dispositivo é inicializável, verifique a documentação do dispositivo.

- CD/DVD/CD-RW Drive (Unidade de CD/DVD/CD-RW) — O computador tenta inicializar a partir da unidade óptica. Se não houver disco na unidade ou o disco não for inicializável, o computador gera uma mensagem de erro.

Como alterar a sequência de inicialização para a inicialização atual

Você pode usar este recurso para alterar a sequência de inicialização atual, como por exemplo: realizar a inicialização com início na unidade óptica para executar o Dell Diagnostics com base no disco *Drivers and Utilities* (Drivers e Utilidades). A sequência de inicialização anterior é restaurada na próxima inicialização.

- 1 Caso você realize a inicialização de um dispositivo USB, conecte-o a uma porta USB.
- 2 Ligue (ou reinicie) o computador.
- 3 Quando **Opções de arranque F12** aparecer no canto inferior direito da tela, pressione <F12>.

 **NOTA:** Se você esperar muito tempo e o logotipo do sistema operacional aparecer, aguarde até aparecer a área de trabalho do Microsoft Windows. Em seguida, desligue o computador e tente novamente.


O menu Ordem de prioridade de inicialização aparece e lista todos os dispositivos de inicialização disponíveis.

- 4 No menu **Boot Priority Order** (Ordem de prioridade de inicialização), escolha o dispositivo do qual você deseja realizar a inicialização.

Por exemplo, se você realizar a inicialização de uma chave de memória USB, selecione a opção **USB Storage Device** (Dispositivo de armazenagem USB) e pressione <Enter>.

Como alterar a sequência de inicialização para inicializações futuras


- 1 Entre na configuração do sistema. Consulte "Como entrar na configuração do sistema" na página 53.
- 2 Use as teclas de seta para selecionar a opção de menu **Boot** (Inicialização) e pressione <Enter> para acessar o menu.

 **NOTA:** Anote a sequência de inicialização atual, se desejar restaurá-la mais tarde.

- 3 Pressione as teclas de seta para cima e para baixo para mover-se através da lista de dispositivos.
- 4 Pressione o sinal (+) ou (-) para mudar a prioridade de inicialização do dispositivo.

Como atualizar o BIOS

Pode ser preciso atualizar o BIOS quando uma atualização estiver disponível ou após a substituição da placa do sistema. Para atualizar o BIOS:

- 1 Ligue o computador.
- 2 Visite **dell.com/support**.
- 3 Se você tiver a etiqueta de serviço do computador, digite-a e clique em **Enviar**.
Se você não tiver a Etiqueta de serviço do computador, clique em **Detectar etiqueta de serviço** para permitir a detecção automática da Etiqueta de serviço do seu computador.
 **NOTA:** Caso a etiqueta de serviço não seja detectada automaticamente, selecione o seu produto nas categorias de produtos.
- 4 Clique em **Drivers e downloads**.
- 5 Na lista suspensa **Sistema operacional**, selecione o sistema operacional instalado no computador.
- 6 Clique em **BIOS**.
- 7 Clique em **Fazer download do arquivo** para baixar a versão mais recente do BIOS do computador.
- 8 Salve o arquivo assim que o download estiver concluído, navegue até a pasta na qual foi baixado o arquivo de atualização do BIOS.
- 9 Clique duas vezes no ícone do arquivo de atualização do BIOS e siga as instruções na tela.