

XPS 13

Instrukcja użytkownika

Model komputera: XPS 9333

Model wg normy: P29G

Typ wg normy: P29G003



Uwagi, przestrogi i ostrzeżenia



UWAGA: Napis UWAGA wskazuje ważną informację, która pozwala lepiej wykorzystać posiadany komputer.



PRZESTROGA: Napis PRZESTROGA informuje o sytuacjach, w których postępowanie niezgodne z instrukcjami może doprowadzić do uszkodzenia sprzętu lub utraty danych.



OSTRZEŻENIE: Napis OSTRZEŻENIE informuje o sytuacjach, w których występuje ryzyko uszkodzenia sprzętu, obrażeń ciała lub śmierci.

© 2013 Dell Inc.

Znaki towarowe użyte w tekście: Dell™, logo DELL i XPS™ są znakami towarowymi firmy Dell Inc.; Microsoft® i Windows® są zastrzeżonymi znakami towarowymi firmy Microsoft Corporation w Stanach Zjednoczonych i/lub w innych krajach; Bluetooth® jest zastrzeżonym znakiem towarowym firmy Bluetooth SIG, Inc., używanym przez firmę Dell na podstawie licencji; Intel® i Intel SpeedStep® są znakami towarowymi firmy Intel Corporation w Stanach Zjednoczonych i/lub w innych krajach.

2013 - 11 Wersja A00

Spis treści

Przed przystąpieniem do serwisowania komputera	7
Przed rozpoczęciem pracy.	7
Zalecane narzędzia	7
Instrukcje dotyczące bezpieczeństwa	8
Po zakończeniu serwisowania komputera	9
Wymontowywanie pokrywy dolnej	10
Procedura	10
Instalowanie pokrywy dolnej	11
Procedura	11
Wymontowywanie płyty lampki zasilania	12
Przed wykonaniem procedury	12
Procedura	12
Instalowanie płyty lampki zasilania	13
Procedura	13
Po wykonaniu procedury.	13
Wymontowywanie akumulatora	14
Przed wykonaniem procedury	14
Procedura	14
Instalowanie akumulatora	15
Procedura	15
Po wykonaniu procedury.	15
Wymontowywanie głośników	16
Przed wykonaniem procedury	16
Procedura	16


Instalowanie głośników	18
Procedura	18
Po wykonaniu procedury	18
Wymontowywanie karty sieci bezprzewodowej	19
Przed wykonaniem procedury	19
Procedura	19
Instalowanie karty sieci bezprzewodowej	20
Procedura	20
Po wykonaniu procedury	20
Wymontowywanie dysku SSD	21
Przed wykonaniem procedury	21
Procedura	22
Instalowanie dysku SSD	23
Procedura	23
Po wykonaniu procedury	23
Wymontowywanie radiatora	24
Przed wykonaniem procedury	24
Procedura	24
Instalowanie radiatora	25
Procedura	25
Po wykonaniu procedury	25
Wymontowywanie wentylatora	26
Przed wykonaniem procedury	26
Procedura	26
Instalowanie wentylatora	28
Procedura	28
Po wykonaniu procedury	28
Wymontowywanie gniazda zasilacza	29
Przed wykonaniem procedury	29
Procedura	29

Instalowanie gniazda zasilacza	31
Procedura	31
Po wykonaniu procedury	31
Wymontowywanie płyty we/wy	32
Przed wykonaniem procedury	32
Procedura	32
Instalowanie karty we/wy	34
Procedura	34
Po wykonaniu procedury	34
Wymontowywanie płyty systemowej	35
Przed wykonaniem procedury	35
Procedura	36
Instalowanie płyty systemowej	38
Procedura	38
Po wykonaniu procedury	38
Wprowadzanie kodu Service Tag w systemie BIOS	38
Wymontowywanie baterii pastylkowej	39
Przed wykonaniem procedury	39
Procedura	40
Instalowanie baterii pastylkowej	41
Procedura	41
Po wykonaniu procedury	41
Wymontowywanie zespołu wyświetlacza	42
Przed wykonaniem procedury	42
Procedura	42
Instalowanie zestawu wyświetlacza	45
Procedura	45
Po wykonaniu procedury	45
Wymontowywanie klawiatury	46
Przed wykonaniem procedury	46
Procedura	47

Instalowanie klawiatury	48
Procedura	48
Po wykonaniu procedury	48
Wymontowywanie zestawu podparcia dłoni	49
Przed wykonaniem procedury	49
Procedura	50
Instalowanie zestawu podparcia dłoni	51
Procedura	51
Po wykonaniu procedury	51
Program konfiguracji systemu	52
Przegląd	52
Uruchamianie programu konfiguracji systemu	52
Boot Sequence	58
Ładowanie systemu BIOS	60

Przed przystąpieniem do serwisowania komputera

Przed rozpoczęciem pracy

 **PRZESTROGA:** Aby zapobiec utracie danych, należy zapisać i zamknąć wszystkie otwarte pliki i zakończyć wszystkie programy.


- 1 Zapisz i zamknij wszystkie otwarte pliki, zamknij wszystkie otwarte programy, a następnie wyłącz komputer.
- 2 Wyłącz komputer, wykonując procedurę odpowiednią do zainstalowanego systemu operacyjnego.

Windows 8:

Wskaż prawy dolny lub prawy górny róg ekranu, aby otworzyć pasek boczny paneli, a następnie kliknij kolejno polecenia **Ustawienia** → **Zasilanie** → **Zamknij**.

Windows 7:

Kliknij przycisk **Start**, a następnie kliknij polecenie **Zamknij**.

 **UWAGA:** Jeśli używasz innego systemu operacyjnego, wyłącz komputer zgodnie z instrukcjami odpowiednimi dla tego systemu.

- 3 Po wyłączeniu komputera odłącz go od gniazdka elektrycznego.
- 4 Odłącz od komputera wszystkie kable, takie jak kabel zasilania i kable USB.
- 5 Odłącz od komputera wszystkie urządzenia peryferyjne.








Zalecane narzędzia

Procedury przedstawione w tym dokumencie wymagają użycia następujących narzędzi:


- Wkrętak krzyżakowy
- Wkrętak Torx nr 5 (T5)
- Rysik z tworzywa sztucznego

Instrukcje dotyczące bezpieczeństwa

Aby uchronić komputer przed uszkodzeniem i zapewnić sobie bezpieczeństwo, należy przestrzegać następujących zaleceń dotyczących bezpieczeństwa.

-  **OSTRZEŻENIE:** Przed przystąpieniem do wykonywania czynności wymagających otwarcia obudowy komputera należy zapoznać się z instrukcjami dotyczącymi bezpieczeństwa dostarczonymi z komputerem. Dodatkowe zalecenia dotyczące bezpieczeństwa można znaleźć na stronie głównej Regulatory Compliance (Informacje o zgodności z przepisami prawnymi) pod adresem dell.com/regulatory_compliance.
-  **OSTRZEŻENIE:** Przed otwarciem jakichkolwiek pokryw lub paneli należy odłączyć komputer od wszystkich źródeł zasilania. Po zakończeniu pracy należy najpierw zainstalować wszystkie pokrywy i panele oraz wkręcić śruby, a dopiero potem podłączyć zasilanie.
-  **PRZESTROGA:** Procedury wymagające otwarcia pokrywy komputera i dostępu do wewnętrznych podzespołów powinny być wykonywane tylko przez wykwalifikowanych serwisantów. W instrukcjach dotyczących bezpieczeństwa można znaleźć więcej informacji o niezbędnych środkach ostrożności, pracy z wewnętrznymi podzespołami komputera i ochronie przed wyładowaniami elektrostatycznymi.
-  **PRZESTROGA:** Aby uniknąć uszkodzenia komputera, należy pracować na płaskiej i czystej powierzchni.
-  **PRZESTROGA:** Przed dotknięciem dowolnego elementu wewnątrz komputera należy pozbyć się ładunków elektrostatycznych z ciała, dotykając dowolnej nielakierowanej powierzchni komputera, np. metalowych elementów z tyłu komputera. Podczas pracy należy okresowo dotykać nielakierowanej powierzchni metalowej w celu odprowadzenia ładunków elektrostatycznych, które mogłyby spowodować uszkodzenie wewnętrznych elementów.
-  **PRZESTROGA:** Przy odłączaniu kabla należy pociągnąć za wtyczkę lub uchwyt, a nie za sam kabel. Niektóre kable mają złącza z zatrzaskami lub nakrętki, które należy otworzyć lub odkręcić przed odłączeniem kabla. Odłączając kable, należy je trzymać w linii prostej, aby uniknąć wygięcia styków w złączach. Podłączając kable, należy zwrócić uwagę na prawidłowe zorientowanie złączy i gniazd.
-  **PRZESTROGA:** Karty i podzespoły należy trzymać za krawędzie i unikać dotykania styków i złączy.

Po zakończeniu serwisowania komputera

 **PRZESTROGA: Pozostawienie nieużywanych lub nieprzykręconych śrub wewnątrz komputera może poważnie uszkodzić komputer.**

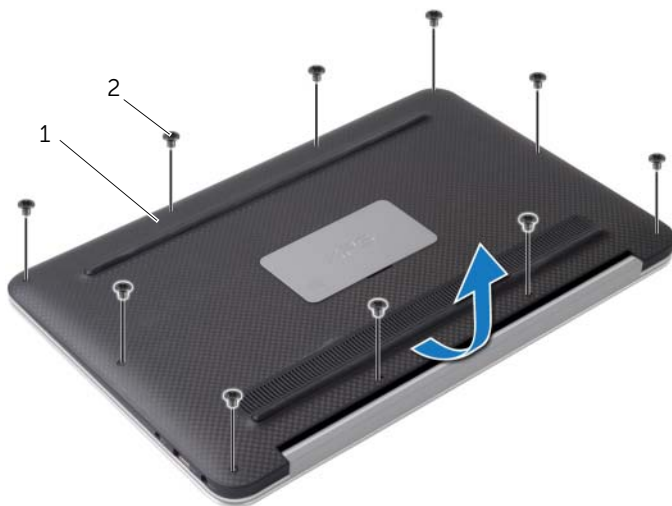
- 1 Przykręć wszystkie śruby i sprawdź, czy żadne nieużywane śruby nie pozostały wewnątrz komputera.
- 2 Podłącz do komputera wszelkie kable, urządzenia peryferyjne i inne elementy odłączone przed przystąpieniem do pracy.
- 3 Podłącz komputer do gniazdka elektrycznego.
- 4 Włącz komputer.

Wymontowywanie pokrywy dolnej

⚠ OSTRZEŻENIE: Przed przystąpieniem do wykonywania czynności wymagających otwarcia obudowy komputera należy zapoznać się z instrukcjami dotyczącymi bezpieczeństwa dostarczonymi z komputerem i wykonać procedurę przedstawioną w sekcji „Przed przystąpieniem do serwisowania komputera” na stronie 7. Po zakończeniu serwisowania komputera należy wykonać procedurę przedstawioną w sekcji „Po zakończeniu serwisowania komputera” na stronie 9. Dodatkowe zalecenia dotyczące bezpieczeństwa można znaleźć na stronie głównej Regulatory Compliance (Informacje o zgodności z przepisami prawnymi) pod adresem dell.com/regulatory_compliance.

Procedura


- 1 Zamknij wyświetlacz i odwróć komputer spodem do góry.
- 2 Przy użyciu wkrętaka Torx nr 4 wykręć śruby mocujące pokrywę dolną do zestawu podparcia dłoni.
- 3 Rozpoczynając od tyłu komputera, podważ pokrywę dolną palcami.
- 4 Zdejmij pokrywę dolną z zestawu podparcia dłoni.



1 pokrywa dolna

2 śruby (10)

Instalowanie pokrywy dolnej

 **OSTRZEŻENIE:** Przed przystąpieniem do wykonywania czynności wymagających otwarcia obudowy komputera należy zapoznać się z instrukcjami dotyczącymi bezpieczeństwa dostarczonymi z komputerem i wykonać procedurę przedstawioną w sekcji „Przed przystąpieniem do serwisowania komputera” na stronie 7. Po zakończeniu serwisowania komputera należy wykonać procedurę przedstawioną w sekcji „Po zakończeniu serwisowania komputera” na stronie 9. Dodatkowe zalecenia dotyczące bezpieczeństwa można znaleźć na stronie głównej Regulatory Compliance (Informacje o zgodności z przepisami prawnymi) pod adresem dell.com/regulatory_compliance.

Procedura

- 1 Dopasuj pokrywę dolną do zestawu podparcia dłoni i dociśnij pokrywę, aby ją zamocować.
- 2 Przy użyciu wkrętaka Torx nr 5 wkręć śruby mocujące pokrywę dolną do zestawu podparcia dłoni.

Wymontowywanie płyty lampki zasilania

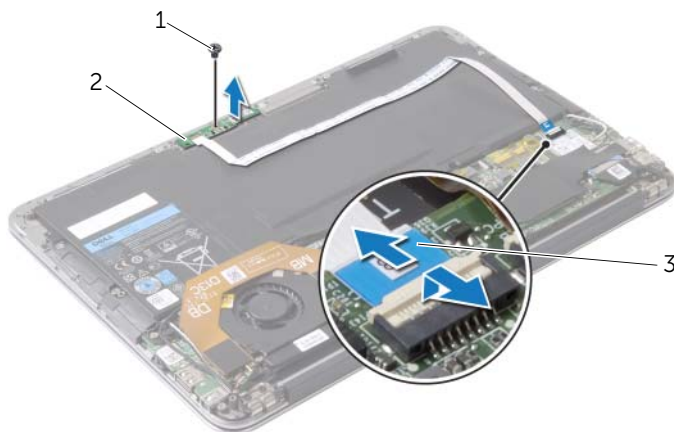
⚠ OSTRZEŻENIE: Przed przystąpieniem do wykonywania czynności wymagających otwarcia obudowy komputera należy zapoznać się z instrukcjami dotyczącymi bezpieczeństwa dostarczonymi z komputerem i wykonać procedurę przedstawioną w sekcji „Przed przystąpieniem do serwisowania komputera” na stronie 7. Po zakończeniu serwisowania komputera należy wykonać procedurę przedstawioną w sekcji „Po zakończeniu serwisowania komputera” na stronie 9. Dodatkowe zalecenia dotyczące bezpieczeństwa można znaleźć na stronie głównej Regulatory Compliance (Informacje o zgodności z przepisami prawnymi) pod adresem dell.com/regulatory_compliance.

Przed wykonaniem procedury

Wymontuj pokrywę dolną. Zobacz „Wymontowywanie pokrywy dolnej” na stronie 10.

Procedura

- 1 Unieś zatrzask złącza i przy użyciu uchwyty odłącz kabel płyty lampki zasilania od płyty systemowej.
- 2 Wykręć śrubę mocującą płytę lampki zasilania do zestawu podparcia dłoni.
- 3 Wyjmij płytę lampki zasilania z podparcia dłoni.




1 śruba

2 płyta lampki zasilania

3 kabel płyty lampki zasilania

Instalowanie płyty lampki zasilania

 **OSTRZEŻENIE:** Przed przystąpieniem do wykonywania czynności wymagających otwarcia obudowy komputera należy zapoznać się z instrukcjami dotyczącymi bezpieczeństwa dostarczonymi z komputerem i wykonać procedurę przedstawioną w sekcji „Przed przystąpieniem do serwisowania komputera” na stronie 7. Po zakończeniu serwisowania komputera należy wykonać procedurę przedstawioną w sekcji „Po zakończeniu serwisowania komputera” na stronie 9. Dodatkowe zalecenia dotyczące bezpieczeństwa można znaleźć na stronie głównej Regulatory Compliance (Informacje o zgodności z przepisami prawnymi) pod adresem dell.com/regulatory_compliance.

Procedura

- 1 Dopasuj otwory na śruby na płycie lampki zasilania do otworów w zestawie podparcia dłoni.
- 2 Wkręć śrubę mocującą płytę lampki zasilania do zestawu podparcia dłoni.
- 3 Podłącz kabel płyty lampki zasilania do złącza na płycie systemowej i naciśnij zatrzask złącza, aby umocować kabel.

Po wykonaniu procedury

Zainstaluj pokrywę dolną. Zobacz „Instalowanie pokrywy dolnej” na stronie 11.

Wymontowywanie akumulatora

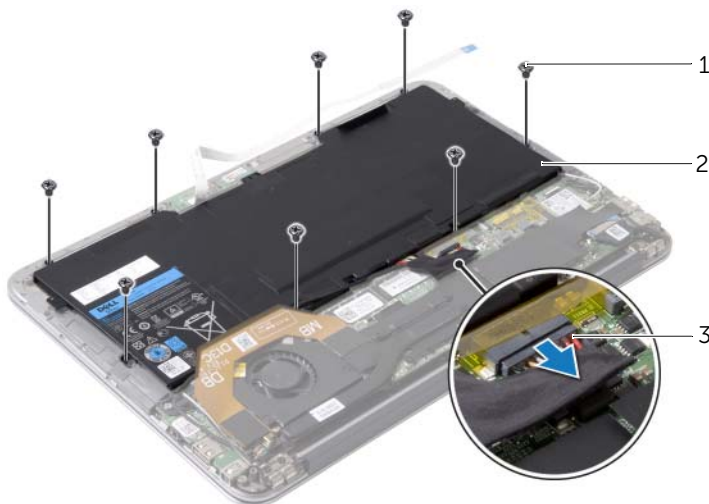
⚠ OSTRZEŻENIE: Przed przystąpieniem do wykonywania czynności wymagających otwarcia obudowy komputera należy zapoznać się z instrukcjami dotyczącymi bezpieczeństwa dostarczonymi z komputerem i wykonać procedurę przedstawioną w sekcji „Przed przystąpieniem do serwisowania komputera” na stronie 7. Po zakończeniu serwisowania komputera należy wykonać procedurę przedstawioną w sekcji „Po zakończeniu serwisowania komputera” na stronie 9. Dodatkowe zalecenia dotyczące bezpieczeństwa można znaleźć na stronie głównej Regulatory Compliance (Informacje o zgodności z przepisami prawnymi) pod adresem dell.com/regulatory_compliance.

Przed wykonaniem procedury

- 1 Wymontuj pokrywę dolną. Zobacz „Wymontowywanie pokrywy dolnej” na stronie 10.
- 2 Odłącz kabel płyty lampki zasilania od płyty systemowej. Zobacz „Wymontowywanie płyty lampki zasilania” na stronie 12.

Procedura

- 1 Odłącz kabel akumulatora od płyty systemowej.
- 2 Wykręć śruby mocujące akumulator do zestawu podparcia dłoni.
- 3 Wyjmij akumulator z zestawu podparcia dłoni.




1 śruby (8)

2 akumulator

3 kabel akumulatora

Instalowanie akumulatora

 **OSTRZEŻENIE:** Przed przystąpieniem do wykonywania czynności wymagających otwarcia obudowy komputera należy zapoznać się z instrukcjami dotyczącymi bezpieczeństwa dostarczonymi z komputerem i wykonać procedurę przedstawioną w sekcji „Przed przystąpieniem do serwisowania komputera” na stronie 7. Po zakończeniu serwisowania komputera należy wykonać procedurę przedstawioną w sekcji „Po zakończeniu serwisowania komputera” na stronie 9. Dodatkowe zalecenia dotyczące bezpieczeństwa można znaleźć na stronie głównej Regulatory Compliance (Informacje o zgodności z przepisami prawnymi) pod adresem dell.com/regulatory_compliance.

Procedura

- 1 Wyrównaj otwory na śruby w akumulatorze z otworami w zestawie podparcia dłoni.
- 2 Wkręć śruby mocujące akumulator do zestawu podparcia dłoni.
- 3 Podłącz kabel akumulatora do płyty systemowej.

Po wykonaniu procedury

- 1 Podłącz kabel płyty lampki zasilania do płyty systemowej. Zobacz „Instalowanie płyty lampki zasilania” na stronie 13.
- 2 Zainstaluj pokrywę dolną. Zobacz „Instalowanie pokrywy dolnej” na stronie 11.

Wymontowywanie głośników

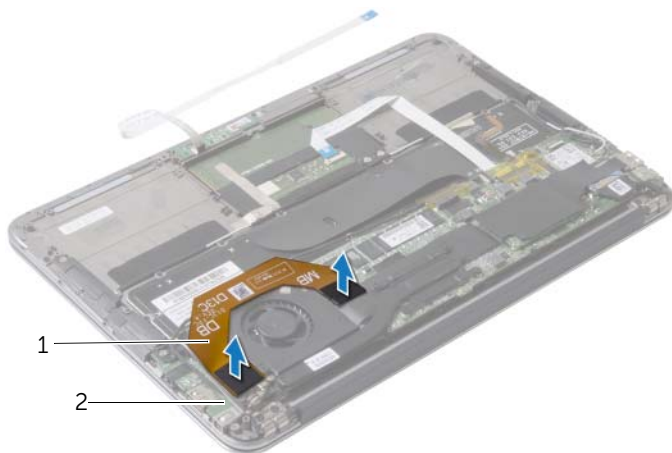
⚠ OSTRZEŻENIE: Przed przystąpieniem do wykonywania czynności wymagających otwarcia obudowy komputera należy zapoznać się z instrukcjami dotyczącymi bezpieczeństwa dostarczonymi z komputerem i wykonać procedurę przedstawioną w sekcji „Przed przystąpieniem do serwisowania komputera” na stronie 7. Po zakończeniu serwisowania komputera należy wykonać procedurę przedstawioną w sekcji „Po zakończeniu serwisowania komputera” na stronie 9. Dodatkowe zalecenia dotyczące bezpieczeństwa można znaleźć na stronie głównej Regulatory Compliance (Informacje o zgodności z przepisami prawnymi) pod adresem dell.com/regulatory_compliance.

Przed wykonaniem procedury

- 1 Wymontuj pokrywę dolną. Zobacz „Wymontowywanie pokrywy dolnej” na stronie 10.
- 2 Odłącz kabel płyty lampki zasilania od płyty systemowej. Zobacz „Wymontowywanie płyty lampki zasilania” na stronie 12.
- 3 Wymontuj akumulator. Zobacz „Wymontowywanie akumulatora” na stronie 14.

Procedura

- 1 Odłącz kabel we/wy od płyty we/wy i od płyty systemowej.

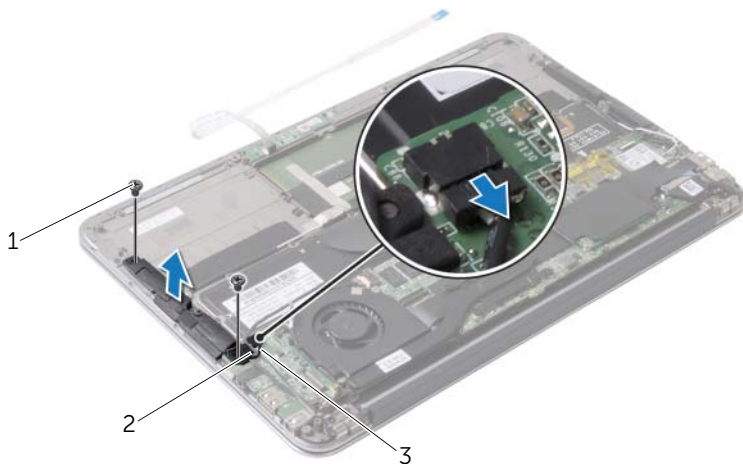


1 kabel we/wy

2 płyta we/wy

- 2 Odłącz kabel lewego głośnika od płyty we/wy.
- 3 Wyjmij kable karty sieci bezprzewodowej z prowadnicy na lewym głośniku.
- 4 Wykręć śruby mocujące lewy głośnik do zestawu podparcia dłoni.

5 Wymij lewy głośnik z zestawu podparcia dłoni.



1 śruby (2)

2 prowadnica kabla

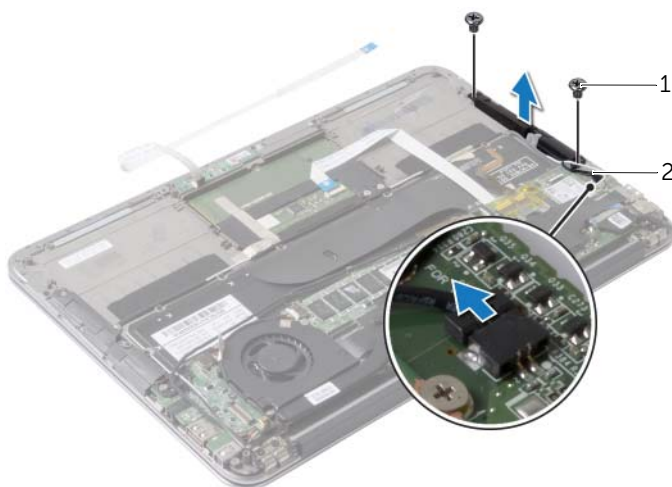
3 kabel lewego głośnika

6 Wymij kable karty sieci bezprzewodowej z prowadnicy na prawym głośniku.

7 Odłącz kabel prawego głośnika od płyty systemowej.

8 Wykręć śruby mocujące prawy głośnik do zestawu podparcia dłoni.

9 Wymij prawy głośnik z zestawu podparcia dłoni.



1 śruby (2)

2 kabel prawego głośnika

Instalowanie głośników



OSTRZEŻENIE: Przed przystąpieniem do wykonywania czynności wymagających otwarcia obudowy komputera należy zapoznać się z instrukcjami dotyczącymi bezpieczeństwa dostarczonymi z komputerem i wykonać procedurę przedstawioną w sekcji „Przed przystąpieniem do serwisowania komputera” na stronie 7. Po zakończeniu serwisowania komputera należy wykonać procedurę przedstawioną w sekcji „Po zakończeniu serwisowania komputera” na stronie 9. Dodatkowe zalecenia dotyczące bezpieczeństwa można znaleźć na stronie głównej Regulatory Compliance (Informacje o zgodności z przepisami prawnymi) pod adresem dell.com/regulatory_compliance.

Procedura

- 1 Dopasuj otwory na śruby w lewym głośniku do otworów w zestawie podparcia dłoni.
- 2 Wkręć śruby mocujące lewy głośnik do zestawu podparcia dłoni.
- 3 Umieść kable karty sieci bezprzewodowej w prowadnicy na lewym głośniku.
- 4 Podłącz kabel lewego głośnika do płyty we/wy.
- 5 Podłącz kabel we/wy do płyty we/wy i do płyty systemowej.
- 6 Dopasuj otwory na śruby w prawym głośniku do otworów w zestawie podparcia dłoni.
- 7 Wkręć śruby mocujące prawy głośnik do zestawu podparcia dłoni.
- 8 Podłącz kabel prawego głośnika do płyty systemowej.
- 9 Umieść kable karty sieci bezprzewodowej w prowadnicy na prawym głośniku.

Po wykonaniu procedury

- 1 Zainstaluj akumulator. Zobacz „Instalowanie akumulatora” na stronie 15.
- 2 Podłącz kabel płyty lampki zasilania do płyty systemowej. Zobacz „Instalowanie płyty lampki zasilania” na stronie 13.
- 3 Zainstaluj pokrywę dolną. Zobacz „Instalowanie pokrywy dolnej” na stronie 11.

Wymontowywanie karty sieci bezprzewodowej

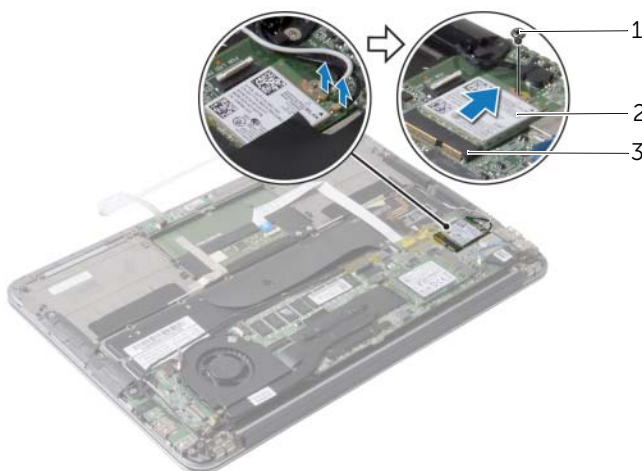
⚠ OSTRZEŻENIE: Przed przystąpieniem do wykonywania czynności wymagających otwarcia obudowy komputera należy zapoznać się z instrukcjami dotyczącymi bezpieczeństwa dostarczonymi z komputerem i wykonać procedurę przedstawioną w sekcji „Przed przystąpieniem do serwisowania komputera” na stronie 7. Po zakończeniu serwisowania komputera należy wykonać procedurę przedstawioną w sekcji „Po zakończeniu serwisowania komputera” na stronie 9. Dodatkowe zalecenia dotyczące bezpieczeństwa można znaleźć na stronie głównej Regulatory Compliance (Informacje o zgodności z przepisami prawnymi) pod adresem dell.com/regulatory_compliance.

Przed wykonaniem procedury

- 1 Wymontuj pokrywę dolną. Zobacz „Wymontowywanie pokrywy dolnej” na stronie 10.
- 2 Odłącz kabel płyty lampki zasilania od płyty systemowej. Zobacz „Wymontowywanie płyty lampki zasilania” na stronie 12.
- 3 Wymontuj akumulator. Zobacz „Wymontowywanie akumulatora” na stronie 14.

Procedura

- 1 Odłącz kable karty sieci bezprzewodowej od karty.
- 2 Wykręć śrubę mocującą kartę sieci bezprzewodowej do płyty systemowej.
- 3 Wymij kartę sieci bezprzewodowej z gniazda.



1	śruba	2	karta sieci bezprzewodowej
3	gniazdo karty sieci bezprzewodowej		

Instalowanie karty sieci bezprzewodowej

⚠ OSTRZEŻENIE: Przed przystąpieniem do wykonywania czynności wymagających otwarcia obudowy komputera należy zapoznać się z instrukcjami dotyczącymi bezpieczeństwa dostarczonymi z komputerem i wykonać procedurę przedstawioną w sekcji „Przed przystąpieniem do serwisowania komputera” na stronie 7. Po zakończeniu serwisowania komputera należy wykonać procedurę przedstawioną w sekcji „Po zakończeniu serwisowania komputera” na stronie 9. Dodatkowe zalecenia dotyczące bezpieczeństwa można znaleźć na stronie głównej Regulatory Compliance (Informacje o zgodności z przepisami prawnymi) pod adresem dell.com/regulatory_compliance.

Procedura

- 1 Dopasuj wycięcie na karcie sieci bezprzewodowej do wypustki w gnieździe.

⚠ PRZESTROGA: Aby uniknąć uszkodzenia karty sieci bezprzewodowej, nie należy umieszczać pod kartą żadnych kabli.

- 2 Włóż kartę sieci bezprzewodowej pod kątem do gniazda.
- 3 Dociśnij drugi koniec karty sieci bezprzewodowej i wkręć śrubę mocującą kartę sieci bezprzewodowej do gniazda na płycie systemowej.
- 4 Podłącz kable karty sieci bezprzewodowej do złączy na karcie.


W poniższej tabeli przedstawiono schemat kolorów kabli karty sieci bezprzewodowej dla kart sieci bezprzewodowej obsługiwanych w komputerze.


Złącza na karcie sieci bezprzewodowej	Schemat kolorów kabli karty sieci bezprzewodowej
WLAN + Bluetooth (2 kable)	
Kabel główny WLAN + Bluetooth (biały trójkąt)	biały
Kabel pomocniczy WLAN + Bluetooth (czarny trójkąt)	czarny


Po wykonaniu procedury

- 1 Zainstaluj akumulator. Zobacz „Instalowanie akumulatora” na stronie 15.
- 2 Podłącz kabel płyty lampki zasilania do płyty systemowej. Zobacz „Instalowanie płyty lampki zasilania” na stronie 13.
- 3 Zainstaluj pokrywę dolną. Zobacz „Instalowanie pokrywy dolnej” na stronie 11.

Wymontowywanie dysku SSD

 **OSTRZEŻENIE:** Przed przystąpieniem do wykonywania czynności wymagających otwarcia obudowy komputera należy zapoznać się z instrukcjami dotyczącymi bezpieczeństwa dostarczonymi z komputerem i wykonać procedurę przedstawioną w sekcji „Przed przystąpieniem do serwisowania komputera” na stronie 7. Po zakończeniu serwisowania komputera należy wykonać procedurę przedstawioną w sekcji „Po zakończeniu serwisowania komputera” na stronie 9. Dodatkowe zalecenia dotyczące bezpieczeństwa można znaleźć na stronie głównej Regulatory Compliance (Informacje o zgodności z przepisami prawnymi) pod adresem dell.com/regulatory_compliance.

 **PRZESTROGA:** Nie należy wyjmować dysku SSD, gdy komputer jest włączony lub w stanie uśpienia, ponieważ może to spowodować utratę danych.

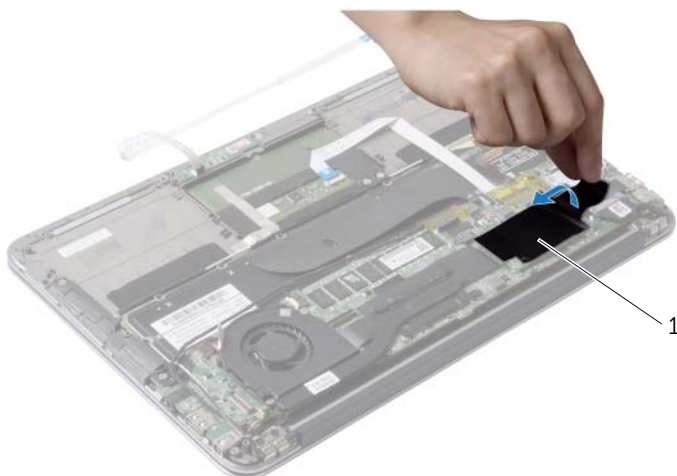
 **PRZESTROGA:** Dyski SSD są bardzo delikatne. Z dyskami SSD należy obchodzić się bardzo ostrożnie.

Przed wykonaniem procedury

- 1 Wymontuj pokrywę dolną. Zobacz „Wymontowywanie pokrywy dolnej” na stronie 10.
- 2 Odłącz kabel płyty lampki zasilania od płyty systemowej. Zobacz „Wymontowywanie płyty lampki zasilania” na stronie 12.
- 3 Wymontuj akumulator. Zobacz „Wymontowywanie akumulatora” na stronie 14.

Procedura

- 1 Oderwij taśmę przyklejoną do dysku SSD.



1 taśma

- 2 Wykręć śrubę mocującą dysk SSD do płyty systemowej.
- 3 przesunij i wyjmij dysk SSD ze złącza dysku.




1 śruba

2 złącze dysku SSD

3 dysk SSD

Instalowanie dysku SSD

 **OSTRZEŻENIE:** Przed przystąpieniem do wykonywania czynności wymagających otwarcia obudowy komputera należy zapoznać się z instrukcjami dotyczącymi bezpieczeństwa dostarczonymi z komputerem i wykonać procedurę przedstawioną w sekcji „Przed przystąpieniem do serwisowania komputera” na stronie 7. Po zakończeniu serwisowania komputera należy wykonać procedurę przedstawioną w sekcji „Po zakończeniu serwisowania komputera” na stronie 9. Dodatkowe zalecenia dotyczące bezpieczeństwa można znaleźć na stronie głównej Regulatory Compliance (Informacje o zgodności z przepisami prawnymi) pod adresem dell.com/regulatory_compliance.

Procedura

- 1 Dopasuj wycięcie na dysku SSD do wypustki w złączu dysku SSD.

 **PRZESTROGA:** Dysk należy docisnąć równomiernie, aby go osadzić na miejscu. Użycie nadmiernej siły może spowodować uszkodzenie złącza.

- 2 Wsuń dysk SSD pod kątem do złącza.
- 3 Dociśnij drugi koniec dysku SSD i wkręć śrubę mocującą dysk SSD do płyty systemowej.
- 4 Przyklej taśmę do dysku SSD.

Po wykonaniu procedury

- 1 Zainstaluj akumulator. Zobacz „Instalowanie akumulatora” na stronie 15.
- 2 Podłącz kabel płyty lampki zasilania do płyty systemowej. Zobacz „Instalowanie płyty lampki zasilania” na stronie 13.
- 3 Zainstaluj pokrywę dolną. Zobacz „Instalowanie pokrywy dolnej” na stronie 11.

Wymontowywanie radiatora

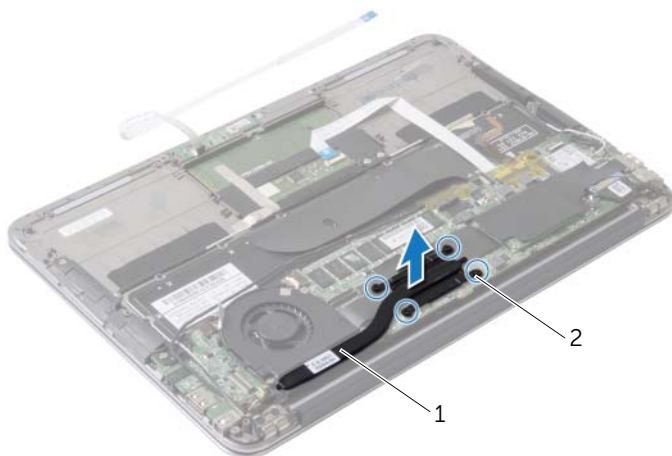
⚠ OSTRZEŻENIE: Przed przystąpieniem do wykonywania czynności wymagających otwarcia obudowy komputera należy zapoznać się z instrukcjami dotyczącymi bezpieczeństwa dostarczonymi z komputerem i wykonać procedurę przedstawioną w sekcji „Przed przystąpieniem do serwisowania komputera” na stronie 7. Po zakończeniu serwisowania komputera należy wykonać procedurę przedstawioną w sekcji „Po zakończeniu serwisowania komputera” na stronie 9. Dodatkowe zalecenia dotyczące bezpieczeństwa można znaleźć na stronie głównej Regulatory Compliance (Informacje o zgodności z przepisami prawnymi) pod adresem dell.com/regulatory_compliance.

Przed wykonaniem procedury

- 1 Wymontuj pokrywę dolną. Zobacz „Wymontowywanie pokrywy dolnej” na stronie 10.
- 2 Odłącz kabel płyty lampki zasilania od płyty systemowej. Zobacz „Wymontowywanie płyty lampki zasilania” na stronie 12.
- 3 Wymontuj akumulator. Zobacz „Wymontowywanie akumulatora” na stronie 14.

Procedura


- 1 W kolejności wskazanej na radiatorze poluzuj śruby mocujące radiator do płyty systemowej.
- 2 Zdejmij radiator z płyty systemowej.




1 radiator

2 śruby mocujące (4)

Instalowanie radiatora

 **OSTRZEŻENIE:** Przed przystąpieniem do wykonywania czynności wymagających otwarcia obudowy komputera należy zapoznać się z instrukcjami dotyczącymi bezpieczeństwa dostarczonymi z komputerem i wykonać procedurę przedstawioną w sekcji „Przed przystąpieniem do serwisowania komputera” na stronie 7. Po zakończeniu serwisowania komputera należy wykonać procedurę przedstawioną w sekcji „Po zakończeniu serwisowania komputera” na stronie 9. Dodatkowe zalecenia dotyczące bezpieczeństwa można znaleźć na stronie głównej Regulatory Compliance (Informacje o zgodności z przepisami prawnymi) pod adresem dell.com/regulatory_compliance.

Procedura

 **UWAGA:** Jeśli jest instalowana wcześniej używana płyta systemowa wraz z tym samym radiatorem, można ponownie wykorzystać tę samą pastę termoprzewodzącą. W przypadku wymiany płyty głównej lub radiatora na nowy należy użyć podkładki termoprzewodzącej dostarczonej w zestawie, aby zapewnić właściwe odprowadzanie ciepła.

- 1 Usuń pastę termoprzewodzącą ze spodu radiatora i nałóż nową warstwę pasty.
- 2 Dopasuj śruby w radiatorze do otworów w płycie systemowej.
- 3 W kolejności wskazanej na radiatorze dokręć śruby mocujące radiator do płyty systemowej.

Po wykonaniu procedury

- 1 Zainstaluj akumulator. Zobacz „Instalowanie akumulatora” na stronie 15.
- 2 Podłącz kabel płyty lampki zasilania do płyty systemowej. Zobacz „Instalowanie płyty lampki zasilania” na stronie 13.
- 3 Zainstaluj pokrywę dolną. Zobacz „Instalowanie pokrywy dolnej” na stronie 11.

Wymontowywanie wentylatora

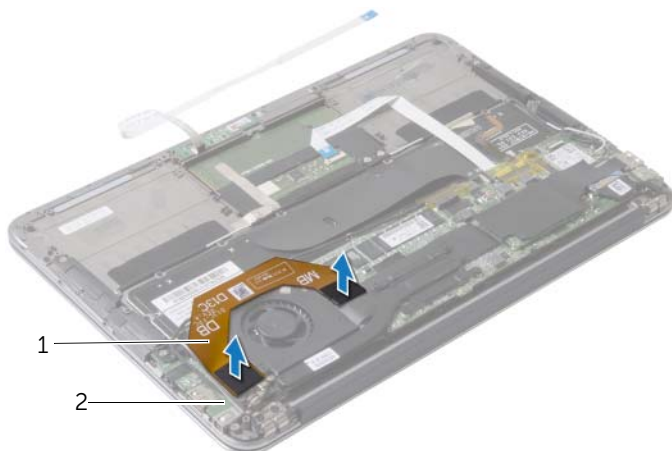
⚠ OSTRZEŻENIE: Przed przystąpieniem do wykonywania czynności wymagających otwarcia obudowy komputera należy zapoznać się z instrukcjami dotyczącymi bezpieczeństwa dostarczonymi z komputerem i wykonać procedurę przedstawioną w sekcji „Przed przystąpieniem do serwisowania komputera” na stronie 7. Po zakończeniu serwisowania komputera należy wykonać procedurę przedstawioną w sekcji „Po zakończeniu serwisowania komputera” na stronie 9. Dodatkowe zalecenia dotyczące bezpieczeństwa można znaleźć na stronie głównej Regulatory Compliance (Informacje o zgodności z przepisami prawnymi) pod adresem dell.com/regulatory_compliance.

Przed wykonaniem procedury

- 1 Wymontuj pokrywę dolną. Zobacz „Wymontowywanie pokrywy dolnej” na stronie 10.
- 2 Odłącz kabel płyty lampki zasilania od płyty systemowej. Zobacz „Wymontowywanie płyty lampki zasilania” na stronie 12.
- 3 Wymontuj akumulator. Zobacz „Wymontowywanie akumulatora” na stronie 14.

Procedura

- 1 Odłącz kabel we/wy od płyty we/wy i od płyty systemowej.



1 kabel we/wy

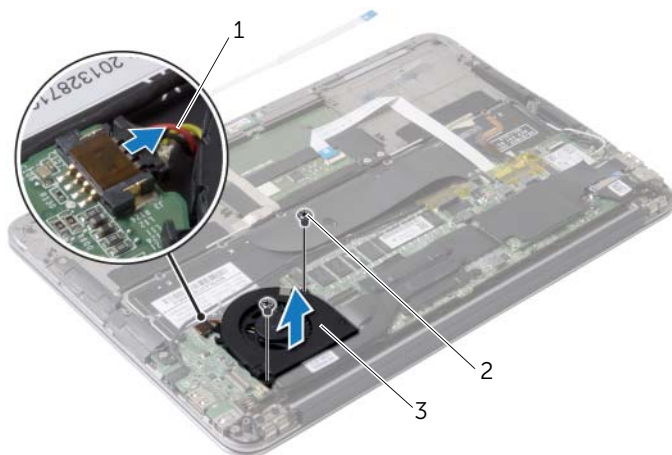
2 płyta we/wy

- 2 Odłącz kabel gniazda zasilacza od płyty systemowej.
- 3 Wymij kabel gniazda zasilacza z przewodnic na wentylatorze.




1	przewodnice	2	kabel gniazda zasilacza
---	-------------	---	-------------------------

- 4 Odłącz kabel wentylatora od złącza na płycie we/wy.
- 5 Wykręć śruby mocujące wentylator do zestawu podparcia dłoni.
- 6 Zdejmij wentylator z zestawu podparcia dłoni.



1	kabel wentylatora	2	śruby (2)
3	wentylator		

Instalowanie wentylatora

 **OSTRZEŻENIE:** Przed przystąpieniem do wykonywania czynności wymagających otwarcia obudowy komputera należy zapoznać się z instrukcjami dotyczącymi bezpieczeństwa dostarczonymi z komputerem i wykonać procedurę przedstawioną w sekcji „Przed przystąpieniem do serwisowania komputera” na stronie 7. Po zakończeniu serwisowania komputera należy wykonać procedurę przedstawioną w sekcji „Po zakończeniu serwisowania komputera” na stronie 9. Dodatkowe zalecenia dotyczące bezpieczeństwa można znaleźć na stronie głównej Regulatory Compliance (Informacje o zgodności z przepisami prawnymi) pod adresem dell.com/regulatory_compliance.


Procedura

- 1 Dopasuj otwory na śruby w wentylatorze do otworów w zestawie podparcia dłoni.
- 2 Wkręć śruby mocujące wentylator do zestawu podparcia dłoni.
- 3 Podłącz kabel wentylatora do złącza na płycie we/wy.
- 4 Umieść kabel gniazda zasilacza w prowadnicach na wentylatorze.
- 5 Podłącz kabel gniazda zasilacza do płyty systemowej.
- 6 Podłącz kabel we/wy do płyty we/wy i do płyty systemowej.

Po wykonaniu procedury

- 1 Zainstaluj akumulator. Zobacz „Instalowanie akumulatora” na stronie 15.
- 2 Podłącz kabel płyty lampki zasilania do płyty systemowej. Zobacz „Instalowanie płyty lampki zasilania” na stronie 13.
- 3 Zainstaluj pokrywę dolną. Zobacz „Instalowanie pokrywy dolnej” na stronie 11.

Wymontowywanie gniazda zasilacza

 **OSTRZEŻENIE:** Przed przystąpieniem do wykonywania czynności wymagających otwarcia obudowy komputera należy zapoznać się z instrukcjami dotyczącymi bezpieczeństwa dostarczonymi z komputerem i wykonać procedurę przedstawioną w sekcji „Przed przystąpieniem do serwisowania komputera” na stronie 7. Po zakończeniu serwisowania komputera należy wykonać procedurę przedstawioną w sekcji „Po zakończeniu serwisowania komputera” na stronie 9. Dodatkowe zalecenia dotyczące bezpieczeństwa można znaleźć na stronie głównej Regulatory Compliance (Informacje o zgodności z przepisami prawnymi) pod adresem dell.com/regulatory_compliance.

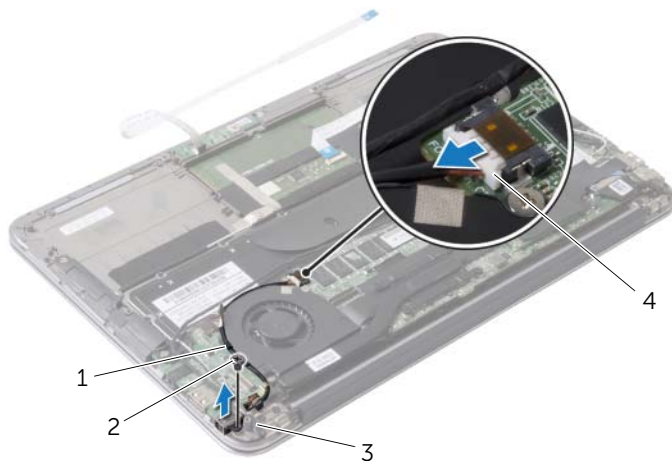
Przed wykonaniem procedury

- 1 Wymontuj pokrywę dolną. Zobacz „Wymontowywanie pokrywy dolnej” na stronie 10.
- 2 Odłącz kabel płyty lampki zasilania od płyty systemowej. Zobacz „Wymontowywanie płyty lampki zasilania” na stronie 12.
- 3 Wymontuj akumulator. Zobacz „Wymontowywanie akumulatora” na stronie 14.

Procedura


- 1 Wyjmij kable karty sieci bezprzewodowej i kabel ekranu dotykowego z prowadnicy na zawiasie wyświetlacza.
- 2 Odłącz kabel gniazda zasilacza od płyty systemowej.
- 3 Wyjmij kabel gniazda zasilacza z prowadnic na wentylatorze.
- 4 Wykręć śrubę mocującą gniazdo zasilacza do zestawu podparcia dłoni.

- 5 Ostrożnie unieś gniazdo zasilacza i wyjmij kabel gniazda zasilacza spod kabli karty sieci bezprzewodowej.



1	przewodnice kabli na wentylatorze	2	śruba
3	przewodnica kabli na zawiasie wyświetlacza	4	kabel gniazda zasilacza

Instalowanie gniazda zasilacza

 **OSTRZEŻENIE:** Przed przystąpieniem do wykonywania czynności wymagających otwarcia obudowy komputera należy zapoznać się z instrukcjami dotyczącymi bezpieczeństwa dostarczonymi z komputerem i wykonać procedurę przedstawioną w sekcji „Przed przystąpieniem do serwisowania komputera” na stronie 7. Po zakończeniu serwisowania komputera należy wykonać procedurę przedstawioną w sekcji „Po zakończeniu serwisowania komputera” na stronie 9. Dodatkowe zalecenia dotyczące bezpieczeństwa można znaleźć na stronie głównej Regulatory Compliance (Informacje o zgodności z przepisami prawnymi) pod adresem dell.com/regulatory_compliance.

Procedura

- 1 Dopasuj otwór na śrubę w gnieździe zasilacza do otworu w zestawie podparcia dłoni.
- 2 Wkręć śrubę mocującą gniazdo zasilacza do zestawu podparcia dłoni.
- 3 Wsuń gniazdo zasilacza pod kable karty sieci bezprzewodowej i umieść kabel gniazda zasilacza w prowadnicach na wentylatorze.
- 4 Podłącz kabel gniazda zasilacza do płyty systemowej.
- 5 Umieść kable karty sieci bezprzewodowej i kabel ekranu dotykowego w prowadnicy na zawiasie wyświetlacza.

Po wykonaniu procedury

- 1 Zainstaluj akumulator. Zobacz „Instalowanie akumulatora” na stronie 15.
- 2 Podłącz kabel płyty lampki zasilania do płyty systemowej. Zobacz „Instalowanie płyty lampki zasilania” na stronie 13.
- 3 Zainstaluj pokrywę dolną. Zobacz „Instalowanie pokrywy dolnej” na stronie 11.

Wymontowywanie płyty we/wy

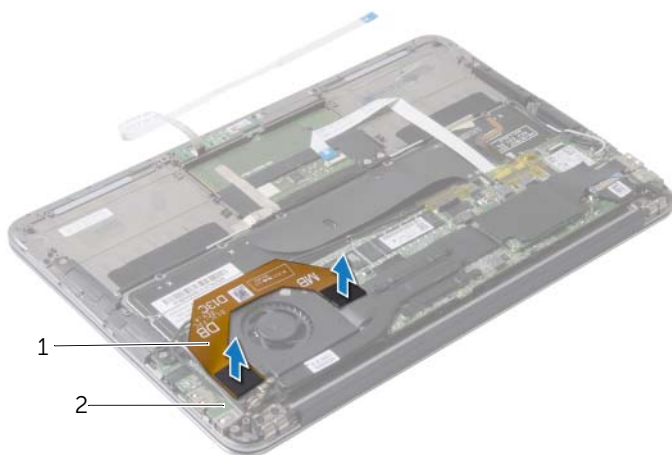
⚠ OSTRZEŻENIE: Przed przystąpieniem do wykonywania czynności wymagających otwarcia obudowy komputera należy zapoznać się z instrukcjami dotyczącymi bezpieczeństwa dostarczonymi z komputerem i wykonać procedurę przedstawioną w sekcji „Przed przystąpieniem do serwisowania komputera” na stronie 7. Po zakończeniu serwisowania komputera należy wykonać procedurę przedstawioną w sekcji „Po zakończeniu serwisowania komputera” na stronie 9. Dodatkowe zalecenia dotyczące bezpieczeństwa można znaleźć na stronie głównej Regulatory Compliance (Informacje o zgodności z przepisami prawnymi) pod adresem dell.com/regulatory_compliance.

Przed wykonaniem procedury

- 1 Wymontuj pokrywę dolną. Zobacz „Wymontowywanie pokrywy dolnej” na stronie 10.
- 2 Odłącz kabel płyty lampki zasilania od płyty systemowej. Zobacz „Wymontowywanie płyty lampki zasilania” na stronie 12.
- 3 Wymontuj akumulator. Zobacz „Wymontowywanie akumulatora” na stronie 14.
- 4 Wymontuj głośniki. Zobacz „Wymontowywanie głośników” na stronie 16.
- 5 Wymontuj gniazdo zasilacza. Zobacz „Wymontowywanie gniazda zasilacza” na stronie 29.
- 6 Wymontuj wentylator. Zobacz „Wymontowywanie wentylatora” na stronie 26.

Procedura

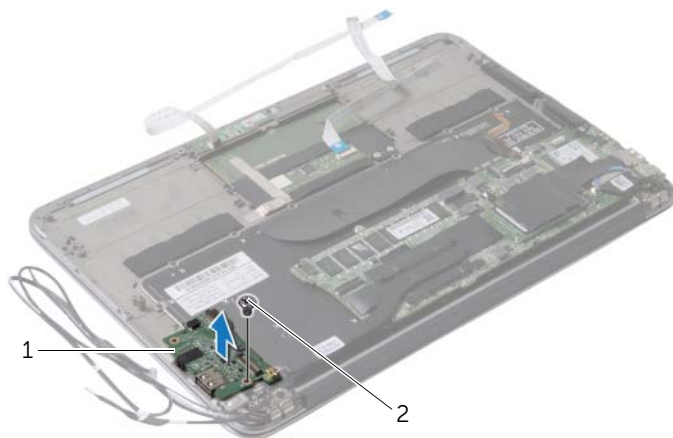
- 1 Odłącz kabel we/wy od płyty we/wy i od płyty systemowej.



1 kabel we/wy

2 płyta we/wy

- 2 Wykręć śrubę mocującą płytę we/wy do zestawu podparcia dłoni.
- 3 Wyjmij płytę we/wy z zestawu podparcia dłoni.



1 płyta we/wy

2 śruba

Instalowanie karty we/wy



OSTRZEŻENIE: Przed przystąpieniem do wykonywania czynności wymagających otwarcia obudowy komputera należy zapoznać się z instrukcjami dotyczącymi bezpieczeństwa dostarczonymi z komputerem i wykonać procedurę przedstawioną w sekcji „Przed przystąpieniem do serwisowania komputera” na stronie 7. Po zakończeniu serwisowania komputera należy wykonać procedurę przedstawioną w sekcji „Po zakończeniu serwisowania komputera” na stronie 9. Dodatkowe zalecenia dotyczące bezpieczeństwa można znaleźć na stronie głównej Regulatory Compliance (Informacje o zgodności z przepisami prawnymi) pod adresem dell.com/regulatory_compliance.


Procedura

- 1 Dopasuj otwór na śrubę w płycie we/wy do otworu w zestawie podparcia dłoni.
- 2 Wkręć śrubę mocującą płytę we/wy do zestawu podparcia dłoni.

Po wykonaniu procedury

- 1 Zainstaluj wentylator. Zobacz „Instalowanie wentylatora” na stronie 28.
- 2 Zainstaluj gniazdo zasilacza. Zobacz „Instalowanie gniazda zasilacza” na stronie 31.
- 3 Zainstaluj głośniki (zobacz „Instalowanie głośników” na stronie 18).
- 4 Zainstaluj akumulator. Zobacz „Instalowanie akumulatora” na stronie 15.
- 5 Podłącz kabel płyty lampki zasilania do płyty systemowej. Zobacz „Instalowanie płyty lampki zasilania” na stronie 13.
- 6 Zainstaluj pokrywę dolną. Zobacz „Instalowanie pokrywy dolnej” na stronie 11.

Wymontowywanie płyty systemowej

 **OSTRZEŻENIE:** Przed przystąpieniem do wykonywania czynności wymagających otwarcia obudowy komputera należy zapoznać się z instrukcjami dotyczącymi bezpieczeństwa dostarczonymi z komputerem i wykonać procedurę przedstawioną w sekcji „Przed przystąpieniem do serwisowania komputera” na stronie 7. Po zakończeniu serwisowania komputera należy wykonać procedurę przedstawioną w sekcji „Po zakończeniu serwisowania komputera” na stronie 9. Dodatkowe zalecenia dotyczące bezpieczeństwa można znaleźć na stronie głównej Regulatory Compliance (Informacje o zgodności z przepisami prawnymi) pod adresem dell.com/regulatory_compliance.

Przed wykonaniem procedury

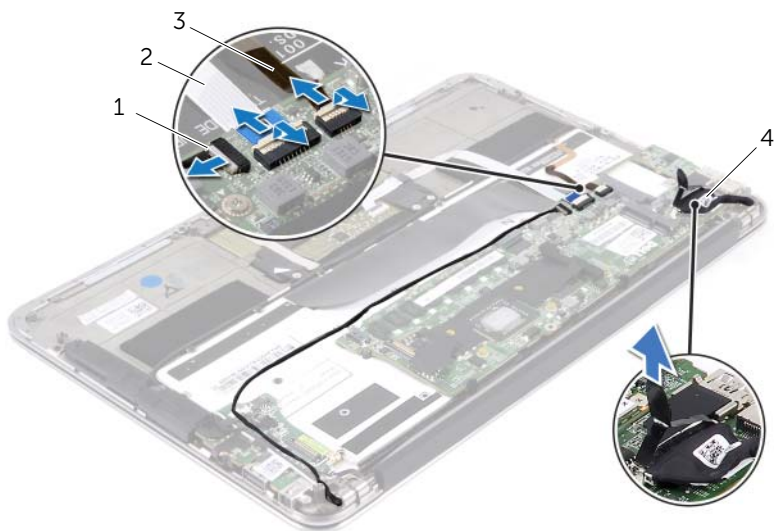
- 1 Wymontuj pokrywę dolną. Zobacz „Wymontowywanie pokrywy dolnej” na stronie 10.
- 2 Odłącz kabel płyty lampki zasilania od płyty systemowej. Zobacz „Wymontowywanie płyty lampki zasilania” na stronie 12.
- 3 Wymontuj akumulator. Zobacz „Wymontowywanie akumulatora” na stronie 14.
- 4 Wymontuj prawy głośnik. Zobacz „Wymontowywanie głośników” na stronie 16.
- 5 Wymontuj kartę sieci bezprzewodowej. Zobacz „Wymontowywanie karty sieci bezprzewodowej” na stronie 19.
- 6 Wymontuj dysk SSD. Zobacz „Wymontowywanie dysku SSD” na stronie 21.
- 7 Wymontuj radiator. Zobacz „Wymontowywanie radiatora” na stronie 24.
- 8 Wymontuj wentylator. Zobacz „Wymontowywanie wentylatora” na stronie 26.

Procedura

UWAGA: Wymiana płyty systemowej usuwa wszelkie zmiany wprowadzone w systemie BIOS w programie konfiguracji komputera. Po wymianie płyty systemowej należy wprowadzić znacznik serwisowy komputera w systemie BIOS i odpowiednio ustawić opcje konfiguracji. Aby uzyskać więcej informacji, zobacz „Wprowadzanie kodu Service Tag w systemie BIOS” na stronie 38.

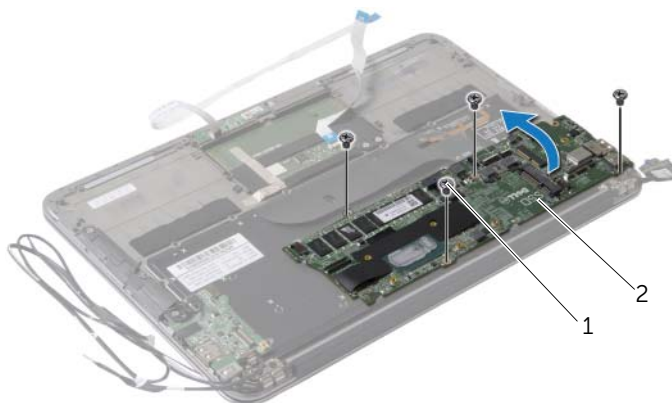
UWAGA: Przed odłączeniem kabli od płyty systemowej należy zanotować rozmieszczenie złączy, tak aby móc poprawnie podłączyć kable po wymianie płyty systemowej.

- 1 Odłącz kabel wyświetlacza od płyty systemowej.
- 2 Odłącz kabel ekranu dotykowego od płyty systemowej.
- 3 Unieś zatrzask złącza i przy użyciu uchwyty odłącz kabel tabliczki dotykowej i kabel podświetlenia klawiatury od płyty systemowej.



1	kabel podświetlenia klawiatury	2	kabel tabliczki dotykowej
3	kabel ekranu dotykowego	4	kabel wyświetlacza

- 4 Wykręć śruby mocujące płytę systemową do zestawu podparcia dłoni.
- 5 Odwróć płytę systemową i umieść ją na zestawie podparcia dłoni.



1 śruby (4)


2 płyta systemowa

- 6 Podnieś zatrzask złącza i odłącz kabel klawiatury od płyty systemowej.



1 kabel klawiatury

Instalowanie płyty systemowej

 **OSTRZEŻENIE:** Przed przystąpieniem do wykonywania czynności wymagających otwarcia obudowy komputera należy zapoznać się z instrukcjami dotyczącymi bezpieczeństwa dostarczonymi z komputerem i wykonać procedurę przedstawioną w sekcji „Przed przystąpieniem do serwisowania komputera” na stronie 7. Po zakończeniu serwisowania komputera należy wykonać procedurę przedstawioną w sekcji „Po zakończeniu serwisowania komputera” na stronie 9. Dodatkowe zalecenia dotyczące bezpieczeństwa można znaleźć na stronie głównej Regulatory Compliance (Informacje o zgodności z przepisami prawnymi) pod adresem dell.com/regulatory_compliance.

Procedura

- 1 Podłącz kabel klawiatury do złącza na płycie systemowej i naciśnij zatrzask złącza, aby umocować kabel.
- 2 Dopasuj otwory na śruby w płycie systemowej do otworów w zestawie podparcia dłoni.
- 3 Wkręć śruby mocujące płytę systemową do zestawu podparcia dłoni.
- 4 Podłącz kabel ekranu dotykowego do płyty systemowej.
- 5 Podłącz kabel wyświetlacza do płyty systemowej.
- 6 Podłącz kabel tabliczki dotykowej i kabel podświetlenia klawiatury do płyty systemowej i dociśnij zatrzask złącza, aby umocować kabel.


Po wykonaniu procedury


- 1 Zainstaluj wentylator. Zobacz „Instalowanie wentylatora” na stronie 28.
- 2 Zainstaluj radiator. Zobacz „Instalowanie radiatora” na stronie 25.
- 3 Zainstaluj dysk SSD. Zobacz „Instalowanie dysku SSD” na stronie 23.
- 4 Zainstaluj kartę sieci bezprzewodowej. Zobacz „Instalowanie karty sieci bezprzewodowej” na stronie 20.
- 5 Zainstaluj prawy głośnik. Zobacz „Instalowanie głośników” na stronie 18.
- 6 Zainstaluj akumulator. Zobacz „Instalowanie akumulatora” na stronie 15.
- 7 Podłącz kabel płyty lampki zasilania do płyty systemowej. Zobacz „Instalowanie płyty lampki zasilania” na stronie 13.
- 8 Zainstaluj pokrywę dolną. Zobacz „Instalowanie pokrywy dolnej” na stronie 11.


Wprowadzanie kodu Service Tag w systemie BIOS

- 1 Włącz komputer.
- 2 Naciśnij klawisz <F2> podczas testu POST, aby przejść do programu konfiguracji systemu.
- 3 Przejdź do karty głównej i wpisz znacznik serwisowy w polu Service Tag Setting (Ustaw znacznik serwisowy).

Wymontowywanie baterii pastylkowej

 **OSTRZEŻENIE:** Przed przystąpieniem do wykonywania czynności wymagających otwarcia obudowy komputera należy zapoznać się z instrukcjami dotyczącymi bezpieczeństwa dostarczonymi z komputerem i wykonać procedurę przedstawioną w sekcji „Przed przystąpieniem do serwisowania komputera” na stronie 7. Po zakończeniu serwisowania komputera należy wykonać procedurę przedstawioną w sekcji „Po zakończeniu serwisowania komputera” na stronie 9. Dodatkowe zalecenia dotyczące bezpieczeństwa można znaleźć na stronie głównej Regulatory Compliance (Informacje o zgodności z przepisami prawnymi) pod adresem dell.com/regulatory_compliance.

 **OSTRZEŻENIE:** Nieprawidłowe zainstalowanie baterii może grozić jej wybuchem. Baterie i akumulatory należy wymieniać tylko na inne baterie lub akumulatory tego samego typu lub ich odpowiedniki. Zużyte baterie i akumulatory należy utylizować zgodnie z instrukcjami producenta.

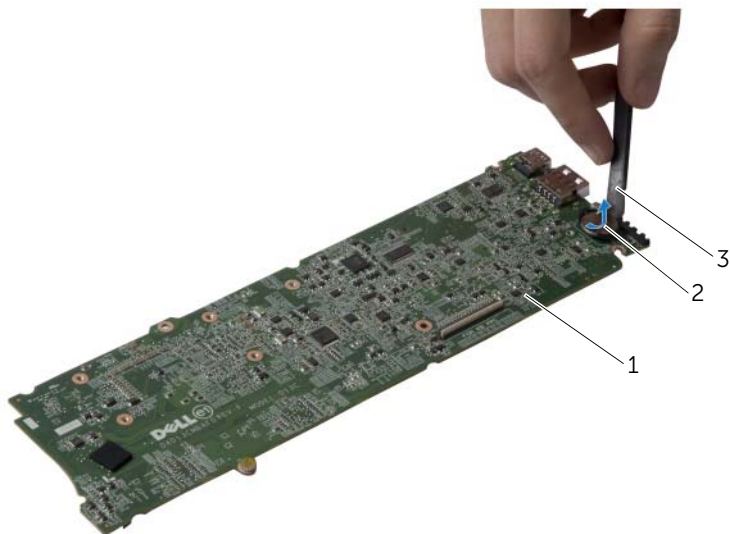
 **PRZESTROGA:** Wyjęcie baterii pastylkowej spowoduje zresetowanie ustawień systemu BIOS. Zalecane jest zanotowanie aktualnych ustawień systemu BIOS przed wyjęciem baterii pastylkowej.

Przed wykonaniem procedury

- 1 Wymontuj pokrywę dolną. Zobacz „Wymontowywanie pokrywy dolnej” na stronie 10.
- 2 Odłącz kabel płyty lampki zasilania od płyty systemowej. Zobacz „Wymontowywanie płyty lampki zasilania” na stronie 12.
- 3 Wymontuj akumulator. Zobacz „Wymontowywanie akumulatora” na stronie 14.
- 4 Wymontuj kartę sieci bezprzewodowej. Zobacz „Wymontowywanie karty sieci bezprzewodowej” na stronie 19.
- 5 Wymontuj dysk SSD. Zobacz „Wymontowywanie dysku SSD” na stronie 21.
- 6 Wymontuj radiator. Zobacz „Wymontowywanie radiatora” na stronie 24.
- 7 Wymontuj wentylator. Zobacz „Wymontowywanie wentylatora” na stronie 26.
- 8 Wymontuj płytę systemową. Zobacz „Wymontowywanie płyty systemowej” na stronie 35.

Procedura

Rysikiem z tworzywa sztucznego delikatnie podważ baterię pastylkową i wyjmij ją z gniazda na płycie systemowej.




1 płyta systemowa

2 bateria pastylkowa

3 rysik z tworzywa sztucznego

Instalowanie baterii pastylkowej

 **OSTRZEŻENIE:** Przed przystąpieniem do wykonywania czynności wymagających otwarcia obudowy komputera należy zapoznać się z instrukcjami dotyczącymi bezpieczeństwa dostarczonymi z komputerem i wykonać procedurę przedstawioną w sekcji „Przed przystąpieniem do serwisowania komputera” na stronie 7. Po zakończeniu serwisowania komputera należy wykonać procedurę przedstawioną w sekcji „Po zakończeniu serwisowania komputera” na stronie 9. Dodatkowe zalecenia dotyczące bezpieczeństwa można znaleźć na stronie głównej Regulatory Compliance (Informacje o zgodności z przepisami prawnymi) pod adresem dell.com/regulatory_compliance.

Procedura

Włóż baterię pastylkową z biegunem dodatnim skierowanym do góry do gniazda na płycie systemowej.

Po wykonaniu procedury

- 1 Zainstaluj płytę systemową. Zobacz „Instalowanie płyty systemowej” na stronie 38.
- 2 Zainstaluj wentylator. Zobacz „Instalowanie wentylatora” na stronie 28.
- 3 Zainstaluj radiator. Zobacz „Instalowanie radiatora” na stronie 25.
- 4 Zainstaluj dysk SSD. Zobacz „Instalowanie dysku SSD” na stronie 23.
- 5 Zainstaluj kartę sieci bezprzewodowej. Zobacz „Instalowanie karty sieci bezprzewodowej” na stronie 20.
- 6 Zainstaluj akumulator. Zobacz „Instalowanie akumulatora” na stronie 15.
- 7 Podłącz kabel płyty lampki zasilania do płyty systemowej. Zobacz „Instalowanie płyty lampki zasilania” na stronie 13.
- 8 Zainstaluj pokrywę dolną. Zobacz „Instalowanie pokrywy dolnej” na stronie 11.

Wymontowywanie zespołu wyświetlacza

! OSTRZEŻENIE: Przed przystąpieniem do wykonywania czynności wymagających otwarcia obudowy komputera należy zapoznać się z instrukcjami dotyczącymi bezpieczeństwa dostarczonymi z komputerem i wykonać procedurę przedstawioną w sekcji „Przed przystąpieniem do serwisowania komputera” na stronie 7. Po zakończeniu serwisowania komputera należy wykonać procedurę przedstawioną w sekcji „Po zakończeniu serwisowania komputera” na stronie 9. Dodatkowe zalecenia dotyczące bezpieczeństwa można znaleźć na stronie głównej Regulatory Compliance (Informacje o zgodności z przepisami prawnymi) pod adresem dell.com/regulatory_compliance.

Przed wykonaniem procedury

- 1 Wymontuj pokrywę dolną. Zobacz „Wymontowywanie pokrywy dolnej” na stronie 10.
- 2 Odłącz kabel płyty lampki zasilania od płyty systemowej. Zobacz „Wymontowywanie płyty lampki zasilania” na stronie 12.
- 3 Wymontuj akumulator. Zobacz „Wymontowywanie akumulatora” na stronie 14.

Procedura

- 1 Odłącz kabel wyświetlacza od płyty systemowej.



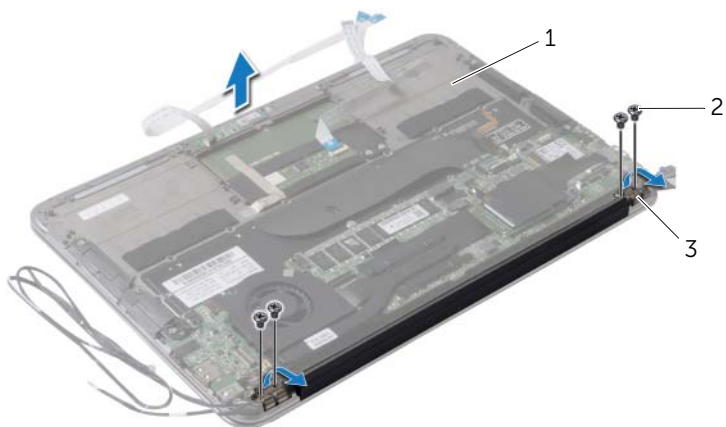
1 kabel wyświetlacza

- 2 Odłącz kable karty sieci bezprzewodowej od złącza na karcie.
- 3 Odłącz kabel ekranu dotykowego od płyty systemowej.
- 4 Unieś zatrzask złącza i przy użyciu uchwytu odłącz kabel tabliczki dotykowej od płyty systemowej.
- 5 Uwolnij kable karty sieci bezprzewodowej z prowadnic.




-
- | | | | |
|---|--------------------------------------|---|---------------------------|
| 1 | kable karty sieci bezprzewodowej (2) | 2 | kabel tabliczki dotykowej |
| 3 | kabel ekranu dotykowego | | |
-

- 6 Wykręć śruby mocujące zestaw wyświetlacza do zestawu podparcia dłoni.
- 7 Ostrożnie unieś zestaw podparcia dłoni pod kątem 90 stopni, a następnie uwolnij zestaw podparcia dłoni z zestawu wyświetlacza.



1	zestaw podparcia dłoni	2	śruby (4)
3	zawiasy wyświetlacza (2)		

Instalowanie zestawu wyświetlacza

 **OSTRZEŻENIE:** Przed przystąpieniem do wykonywania czynności wymagających otwarcia obudowy komputera należy zapoznać się z instrukcjami dotyczącymi bezpieczeństwa dostarczonymi z komputerem i wykonać procedurę przedstawioną w sekcji „Przed przystąpieniem do serwisowania komputera” na stronie 7. Po zakończeniu serwisowania komputera należy wykonać procedurę przedstawioną w sekcji „Po zakończeniu serwisowania komputera” na stronie 9. Dodatkowe zalecenia dotyczące bezpieczeństwa można znaleźć na stronie głównej Regulatory Compliance (Informacje o zgodności z przepisami prawnymi) pod adresem dell.com/regulatory_compliance.

Procedura

- 1 Umieść zestaw podparcia dłoni na zestawie wyświetlacza.
- 2 Dociśnij zawiasy wyświetlacza i dopasuj otwory na śruby w zawiasach wyświetlacza do otworów w zestawie podparcia dłoni.
- 3 Wkręć śruby mocujące zestaw wyświetlacza do zestawu podparcia dłoni.
- 4 Umieść kable karty sieci bezprzewodowej w prowadnicach.
- 5 Podłącz kabel tabliczki dotykowej do płyty systemowej i naciśnij zatrzask złącza, aby umocować kabel.
- 6 Podłącz kable karty sieci bezprzewodowej do złączy na karcie.


W poniższej tabeli przedstawiono schemat kolorów kabli karty sieci bezprzewodowej dla kart sieci bezprzewodowej obsługiwanych w komputerze.

Złącza na karcie sieci bezprzewodowej	Schemat kolorów kabli karty sieci bezprzewodowej
WLAN + Bluetooth (2 kable)	
Kabel główny WLAN + Bluetooth (biały trójkąt)	biały
Kabel pomocniczy WLAN + Bluetooth (czarny trójkąt)	czarny

Po wykonaniu procedury

- 1 Zainstaluj akumulator. Zobacz „Instalowanie akumulatora” na stronie 15.
- 2 Podłącz kabel płyty lampki zasilania do płyty systemowej. Zobacz „Instalowanie płyty lampki zasilania” na stronie 13.
- 3 Zainstaluj pokrywę dolną. Zobacz „Instalowanie pokrywy dolnej” na stronie 11.

Wymontowywanie klawiatury

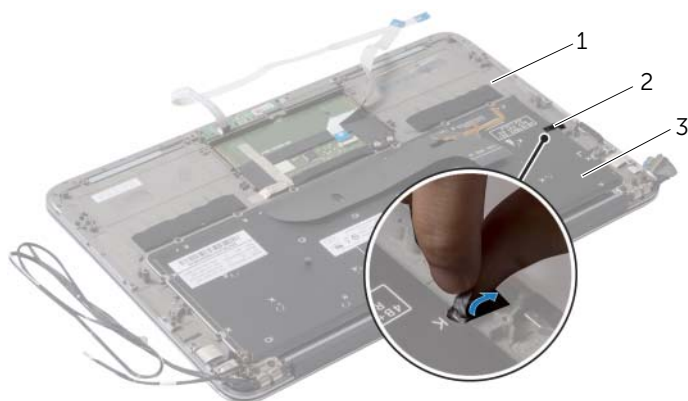
 **OSTRZEŻENIE:** Przed przystąpieniem do wykonywania czynności wymagających otwarcia obudowy komputera należy zapoznać się z instrukcjami dotyczącymi bezpieczeństwa dostarczonymi z komputerem i wykonać procedurę przedstawioną w sekcji „Przed przystąpieniem do serwisowania komputera” na stronie 7. Po zakończeniu serwisowania komputera należy wykonać procedurę przedstawioną w sekcji „Po zakończeniu serwisowania komputera” na stronie 9. Dodatkowe zalecenia dotyczące bezpieczeństwa można znaleźć na stronie głównej Regulatory Compliance (Informacje o zgodności z przepisami prawnymi) pod adresem dell.com/regulatory_compliance.

Przed wykonaniem procedury

- 1 Wymontuj pokrywę dolną. Zobacz „Wymontowywanie pokrywy dolnej” na stronie 10.
- 2 Odłącz kabel płyty lampki zasilania od płyty systemowej. Zobacz „Wymontowywanie płyty lampki zasilania” na stronie 12.
- 3 Wymontuj akumulator. Zobacz „Wymontowywanie akumulatora” na stronie 14.
- 4 Wymontuj głośniki. Zobacz „Wymontowywanie głośników” na stronie 16.
- 5 Wymontuj kartę sieci bezprzewodowej. Zobacz „Wymontowywanie karty sieci bezprzewodowej” na stronie 19.
- 6 Wymontuj dysk SSD. Zobacz „Wymontowywanie dysku SSD” na stronie 21.
- 7 Wymontuj radiator. Zobacz „Wymontowywanie radiatora” na stronie 24.
- 8 Wymontuj gniazdo zasilacza. Zobacz „Wymontowywanie gniazda zasilacza” na stronie 29.
- 9 Wymontuj wentylator. Zobacz „Wymontowywanie wentylatora” na stronie 26.
- 10 Wymontuj płytę we/wy. Zobacz „Wymontowywanie płyty we/wy” na stronie 32.
- 11 Wymontuj płytę systemową. Zobacz „Wymontowywanie płyty systemowej” na stronie 35.

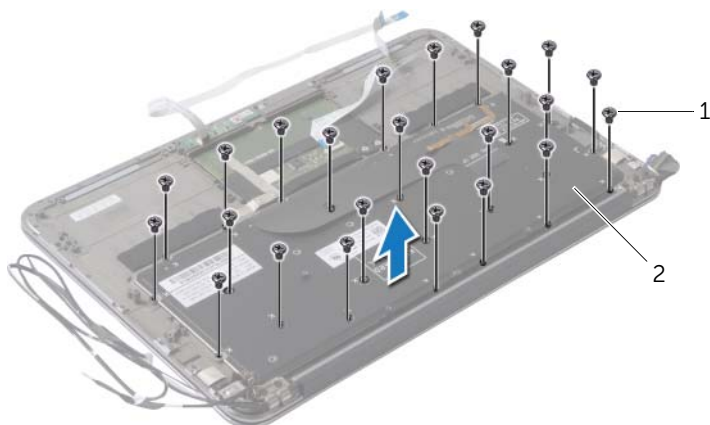
Procedura

- 1 Odklej taśmę od klawiatury.



1	zestaw podparcia dłoni	2	taśma
3	klawiatura		

- 2 Wykręć śruby mocujące klawiaturę do zestawu podparcia dłoni.
- 3 Wymij klawiaturę z zestawu podparcia dłoni.



1	śruby (24)	2	klawiatura
---	------------	---	------------

Instalowanie klawiatury



OSTRZEŻENIE: Przed przystąpieniem do wykonywania czynności wymagających otwarcia obudowy komputera należy zapoznać się z instrukcjami dotyczącymi bezpieczeństwa dostarczonymi z komputerem i wykonać procedurę przedstawioną w sekcji „Przed przystąpieniem do serwisowania komputera” na stronie 7. Po zakończeniu serwisowania komputera należy wykonać procedurę przedstawioną w sekcji „Po zakończeniu serwisowania komputera” na stronie 9. Dodatkowe zalecenia dotyczące bezpieczeństwa można znaleźć na stronie głównej Regulatory Compliance (Informacje o zgodności z przepisami prawnymi) pod adresem [dell.com/regulatory_compliance](https://www.dell.com/regulatory_compliance).


Procedura

- 1 Dopasuj otwory na śruby w klawiaturze do otworów w zestawie podparcia dłoni.
- 2 Wkręć śruby mocujące klawiaturę do zestawu podparcia dłoni.
- 3 Przyklej taśmę do klawiatury.

Po wykonaniu procedury

- 1 Zainstaluj płytę systemową. Zobacz „Instalowanie płyty systemowej” na stronie 38.
- 2 Zainstaluj płytę we/wy. Zobacz „Instalowanie karty we/wy” na stronie 34.
- 3 Zainstaluj wentylator. Zobacz „Instalowanie wentylatora” na stronie 28.
- 4 Zainstaluj gniazdo zasilacza. Zobacz „Instalowanie gniazda zasilacza” na stronie 31.
- 5 Zainstaluj radiator. Zobacz „Instalowanie radiatora” na stronie 25.
- 6 Zainstaluj dysk SSD. Zobacz „Instalowanie dysku SSD” na stronie 23.
- 7 Zainstaluj kartę sieci bezprzewodowej. Zobacz „Instalowanie karty sieci bezprzewodowej” na stronie 20.
- 8 Zainstaluj głośniki. Zobacz „Instalowanie głośników” na stronie 18.
- 9 Zainstaluj akumulator. Zobacz „Instalowanie akumulatora” na stronie 15.
- 10 Podłącz kabel płyty lampki zasilania do płyty systemowej. Zobacz „Instalowanie płyty lampki zasilania” na stronie 13.
- 11 Zainstaluj pokrywę dolną. Zobacz „Instalowanie pokrywy dolnej” na stronie 11.

Wymontowywanie zestawu podparcia dłoni

 **OSTRZEŻENIE:** Przed przystąpieniem do wykonywania czynności wymagających otwarcia obudowy komputera należy zapoznać się z instrukcjami dotyczącymi bezpieczeństwa dostarczonymi z komputerem i wykonać procedurę przedstawioną w sekcji „Przed przystąpieniem do serwisowania komputera” na stronie 7. Po zakończeniu serwisowania komputera należy wykonać procedurę przedstawioną w sekcji „Po zakończeniu serwisowania komputera” na stronie 9. Dodatkowe zalecenia dotyczące bezpieczeństwa można znaleźć na stronie głównej Regulatory Compliance (Informacje o zgodności z przepisami prawnymi) pod adresem dell.com/regulatory_compliance.

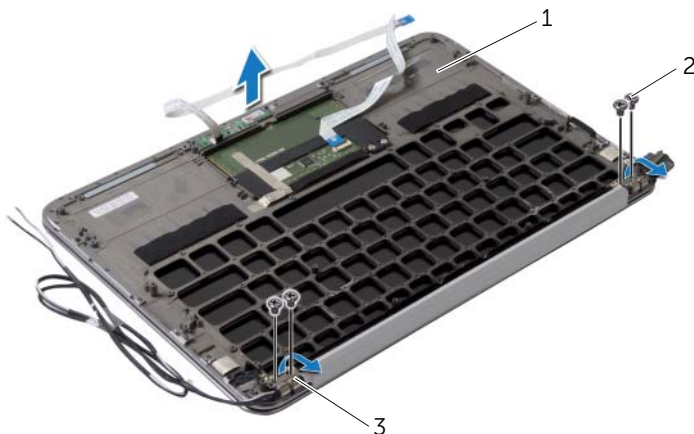
Przed wykonaniem procedury

- 1 Wymontuj pokrywę dolną. Zobacz „Wymontowywanie pokrywy dolnej” na stronie 10.
- 2 Wymontuj płytę lampki zasilania. Zobacz „Wymontowywanie płyty lampki zasilania” na stronie 12.
- 3 Wymontuj akumulator. Zobacz „Wymontowywanie akumulatora” na stronie 14.
- 4 Wymontuj głośniki. Zobacz „Wymontowywanie głośników” na stronie 16.
- 5 Wymontuj kartę sieci bezprzewodowej. Zobacz „Wymontowywanie karty sieci bezprzewodowej” na stronie 19.
- 6 Wymontuj dysk SSD. Zobacz „Wymontowywanie dysku SSD” na stronie 21.
- 7 Wymontuj radiator. Zobacz „Wymontowywanie radiatora” na stronie 24.
- 8 Wymontuj gniazdo zasilacza. Zobacz „Wymontowywanie gniazda zasilacza” na stronie 29.
- 9 Wymontuj wentylator. Zobacz „Wymontowywanie wentylatora” na stronie 26.
- 10 Wymontuj płytę systemową. Zobacz „Wymontowywanie płyty systemowej” na stronie 35.
- 11 Wymontuj płytę we/wy. Zobacz „Wymontowywanie płyty we/wy” na stronie 32.
- 12 Wymontuj klawiaturę. Zobacz „Wymontowywanie klawiatury” na stronie 46.

Procedura

- 1 Wykręć śruby mocujące zestaw wyświetlacza do zestawu podparcia dłoni.
- 2 Ostrożnie unieś zestaw podparcia dłoni pod kątem 90 stopni, a następnie uwolnij zestaw podparcia dłoni z zestawu wyświetlacza.

△ PRZESTROGA: Ostrożnie oddziel zestaw podparcia dłoni od zestawu wyświetlacza, uważając, aby nie uszkodzić zestawu wyświetlacza.




1 zestaw podparcia dłoni

2 śruby (4)

3 zawiasy wyświetlacza (2)

Instalowanie zestawu podparcia dłoni

 **OSTRZEŻENIE:** Przed przystąpieniem do wykonywania czynności wymagających otwarcia obudowy komputera należy zapoznać się z instrukcjami dotyczącymi bezpieczeństwa dostarczonymi z komputerem i wykonać procedurę przedstawioną w sekcji „Przed przystąpieniem do serwisowania komputera” na stronie 7. Po zakończeniu serwisowania komputera należy wykonać procedurę przedstawioną w sekcji „Po zakończeniu serwisowania komputera” na stronie 9. Dodatkowe zalecenia dotyczące bezpieczeństwa można znaleźć na stronie głównej Regulatory Compliance (Informacje o zgodności z przepisami prawnymi) pod adresem dell.com/regulatory_compliance.

Procedura

- 1 Umieść zestaw podparcia dłoni na zestawie wyświetlacza.
- 2 Dociśnij zawiasy wyświetlacza i dopasuj otwory na śruby w zawiasach wyświetlacza do otworów w zestawie podparcia dłoni.
- 3 Wkręć śruby mocujące zestaw podparcia dłoni do zestawu wyświetlacza.

Po wykonaniu procedury

- 1 Zainstaluj klawiaturę. Zobacz „Instalowanie klawiatury” na stronie 48.
- 2 Zainstaluj płytę systemową. Zobacz „Instalowanie płyty systemowej” na stronie 38.
- 3 Zainstaluj płytę we/wy. Zobacz „Instalowanie karty we/wy” na stronie 34.
- 4 Zainstaluj wentylator. Zobacz „Instalowanie wentylatora” na stronie 28.
- 5 Zainstaluj gniazdo zasilacza. Zobacz „Instalowanie gniazda zasilacza” na stronie 31.
- 6 Zainstaluj radiator. Zobacz „Instalowanie radiatora” na stronie 25.
- 7 Zainstaluj dysk SSD. Zobacz „Instalowanie dysku SSD” na stronie 23.
- 8 Zainstaluj kartę sieci bezprzewodowej. Zobacz „Instalowanie karty sieci bezprzewodowej” na stronie 20.
- 9 Zainstaluj głośniki. Zobacz „Instalowanie głośników” na stronie 18.
- 10 Zainstaluj akumulator. Zobacz „Instalowanie akumulatora” na stronie 15.
- 11 Zainstaluj płytę lampki zasilania. Zobacz „Instalowanie płyty lampki zasilania” na stronie 13.
- 12 Zainstaluj pokrywę dolną. Zobacz „Instalowanie pokrywy dolnej” na stronie 11.

Program konfiguracji systemu

Przegląd

Ładowanie systemu BIOS może być konieczne, kiedy jest dostępna aktualizacja lub po wymianie płyty systemowej. Procedura ładowania systemu BIOS:

Program konfiguracji systemu umożliwia wykonywanie następujących zadań:

- Wyświetlanie informacji o sprzęcie zainstalowanym w komputerze, takich jak ilość pamięci operacyjnej (RAM), rozmiar dysku twardego itd.
- Modyfikowanie konfiguracji systemu
- Ustawianie i modyfikowanie opcji, takich jak hasło, typ zainstalowanego dysku twardego, włączanie i wyłączanie urządzeń itd.



UWAGA: Przed użyciem programu konfiguracji systemu warto zapisać informacje wyświetlane na ekranie tego programu, aby można je było wykorzystać w przyszłości.

Uruchamianie programu konfiguracji systemu

- 1 Włącz (albo uruchom ponownie) komputer.
- 2 Podczas testu POST, po wyświetleniu logo DELL zaczekaj na wyświetlenie monitu o naciśnięcie klawisza F2, a następnie niezwłocznie naciśnij klawisz <F2>.



UWAGA: Monit o naciśnięcie klawisza F2 oznacza, że klawiatura została zainicjowana. Ponieważ monit może pojawić się bardzo szybko, należy zwrócić uwagę na jego wyświetlenie i niezwłocznie nacisnąć klawisz <F2>. Naciśnięcie klawisza <F2> przed pojawieniem się monitu nie odniesie skutku. Jeśli nie zdążysz nacisnąć klawisza zanim zostanie wyświetlone logo systemu operacyjnego, musisz poczekać do wyświetlenia pulpitu Microsoft Windows. Następnie wyłącz komputer i spróbuj ponownie.

Ekran program konfiguracji systemu

Na ekranie programu konfiguracji systemu są wyświetlane bieżące i modyfikowalne informacje o konfiguracji komputera. Ekran jest podzielony na trzy główne obszary: element konfiguracji, aktywny ekran pomocy oraz funkcje klawiszy.

<p>Setup Item (Element konfiguracji) — to pole pojawia się po lewej stronie okna programu konfiguracji systemu. Jest to pole przewijania z listą opcji, które określają konfigurację komputera, w tym zainstalowany sprzęt, ustawienia oszczędzania energii i funkcje zabezpieczeń.</p> <p>To pole można przewijać za pomocą klawiszy strzałek w górę i w dół. Po zaznaczeniu jednej z opcji w obszarze Help Screen (Ekran pomocy) są wyświetlane dodatkowe informacje o wybranej opcji oraz jej bieżące ustawienie i ustawienia dostępne.</p>	<p>Help screen (Ekran pomocy) — obszar wyświetlany po prawej stronie okna programu konfiguracji systemu, zawierający informacje o wszystkich opcjach wyświetlonych w obszarze Setup Item (Element konfiguracji). W tym polu można przeglądać informacje o komputerze i zmieniać bieżące ustawienia.</p> <p>Opcje można zaznaczać za pomocą klawiszy strzałek w górę i w dół. Naciśnij klawisz <Enter>, aby uaktywnić wybraną opcję i powrócić do obszaru Setup Item (Element konfiguracji).</p> <p>UWAGA: Nie wszystkie ustawienia wyświetlane w polu Setup Item (Element konfiguracji) można modyfikować.</p>
<p>Key Functions (Funkcje klawiszy) — to pole pojawia się pod obszarem Help Screen (Ekran pomocy) i zawiera opisy klawiszy oraz ich funkcji w aktywnym polu programu konfiguracji systemu.</p>	

Opcje konfiguracji systemu



UWAGA: W zależności od komputera oraz zainstalowanych urządzeń niektóre wymienione w tej sekcji elementy mogą nie być wyświetlane albo mogą wyglądać nieco inaczej.

Main (Ekran główny)

System Time (hh:mm:ss)	Wyświetla bieżącą godzinę.
System Date (mm:dd:yy)	Wyświetla bieżącą datę.
BIOS Version	Wyświetla numer wersji systemu BIOS.
Product Name	Wyświetla nazwę produktu.
Service Tag	Wyświetla znacznik serwisowy komputera.
Asset Tag	Wyświetla numer środka trwałego komputera.
CPU Type	Wyświetla typ procesora.
CPU Speed	Wyświetla szybkość procesora.
CPU ID	Wyświetla kod identyfikacyjny procesora.

Main (Ekran główny) (ciąg dalszy)

CPU Cache (Pamięć podręczna CPU)

L1 Cache	Wyświetla ilość pamięci podręcznej procesora poziomu L1.
L2 Cache	Wyświetla ilość pamięci podręcznej procesora poziomu L2.
L3 Cache	Wyświetla ilość pamięci podręcznej procesora poziomu L3.
Integrated Graphics	Wyświetla informacje o zintegrowanej karcie graficznej.
Discrete Graphics 1	Wyświetla informacje o pierwszej autonomicznej karcie graficznej zainstalowanej w komputerze.
Discrete Graphics 2	Wyświetla informacje o drugiej autonomicznej karcie graficznej zainstalowanej w komputerze.
Fixed HDD	Wyświetla typ zainstalowanego dysku twardego.
SATA ODD	Wyświetla typ zainstalowanego napędu dysków optycznych.
Second HDD	Wyświetla typ zainstalowanego dodatkowego dysku twardego.
eSATA Device	Wyświetla typ zainstalowanego urządzenia SATA.
mSATA Device	Wyświetla typ zainstalowanego urządzenia mSATA.
AC Adapter Type	Wyświetla typ zasilacza podłączonego do komputera.
System Memory	Wyświetla informacje o pamięci systemowej.
Extended Memory	Wyświetla informacje o pamięci rozszerzonej.
Memory Speed	Wyświetla szybkość pamięci.
Keyboard Type	Wyświetla typ klawiatury.

Advanced (Zaawansowane)

Intel (R) Speedstep (TM)	Jeśli ta opcja jest włączona, umożliwia dynamiczne dostosowywanie częstotliwości taktowania oraz napięcia rdzenia procesora w zależności od jego obciążenia.
Virtualization	Jeśli ta opcja jest włączona, monitor maszyny wirtualnej (VMM) może uzyskiwać dostęp do komputera.
USB Emulation	Jeśli ta opcja jest włączona, określa sposób obsługi urządzeń USB w systemie BIOS.
USB Powershare	Jeśli ta opcja jest włączona, urządzenia zewnętrzne mogą być ładowane, nawet kiedy komputer jest wyłączony.
USB Wake Support	Jeśli ta opcja jest włączona, urządzenia USB mogą wyprowadzać komputer ze stanu wstrzymania.
SATA Operation	Jeśli ta opcja jest włączona, konfiguruje tryb działania zintegrowanego kontrolera SATA.
Adapter Warnings	Jeśli ta opcja jest włączona, system BIOS wyświetla komunikat ostrzegawczy w przypadku podłączenia zasilacza niezgodnego z komputerem.
Function Key Behavior	Jeśli ta opcja jest włączona, klawiszy sterowania odtwarzaniem multimedialnych można używać bezpośrednio (bez łączenia ich z klawiszem funkcji).
Battery Health	Wyświetla stan akumulatora w komputerze.
Intel (R) Smart Connect Technology	Jeśli ta opcja jest włączona, umożliwia sprawdzanie dostępności aktualizacji, nawet kiedy komputer jest w stanie uśpienia.
Intel (R) Rapid Start Technology	Jeśli ta opcja jest włączona, automatycznie obniża poziom zasilania systemu po upływie określonego czasu, kiedy komputer jest w trybie uśpienia. Pozwala to wydłużyć żywotność akumulatora.
Miscellaneous Devices (Inne urządzenia)	
External USB Ports	Umożliwia włączanie i wyłączanie zewnętrznych portów USB.

Advanced (Zaawansowane) (ciąg dalszy)

eSATA Ports	Umożliwia włączanie i wyłączenie portów eSATA.
USB Debug	Umożliwia włączanie i wyłączenie debugowania systemu Windows za pośrednictwem portu USB 3.0.

Wireless (Komunikacja bezprzewodowa)

Bluetooth	Umożliwia włączanie i wyłączenie wewnętrznego urządzenia Bluetooth.
Wireless Network	Umożliwia włączanie i wyłączenie wewnętrznego urządzenia sieci bezprzewodowej.
WWAN	Umożliwia włączanie i wyłączenie sieci WWAN.
DMC	Umożliwia włączanie i wyłączenie wewnętrznego urządzenia DMC.

Security (Zabezpieczenia)

Set Service Tag	Umożliwia wprowadzenie znacznika serwisowego komputera.
Admin Password is:	Wyświetla bieżące hasło konta administratora.
System Password is:	Wyświetla hasło systemowe.
HDD Password State	Wyświetla hasło dysku twardego.
Set Admin Password	Umożliwia ustawienie hasła administratora.
Set System Password	Umożliwia ustawienie hasła systemowego.
Set HDD Password	Umożliwia ustawienie hasła dysku twardego.
Password Change:	Wskazuje, czy użytkownik może zmieniać hasła.
Computrace:	Umożliwia śledzenie utraconego lub skradzionego komputera.

Boot (Uruchamianie)

Boot Priority Order (Kolejność urządzeń startowych)

Legacy Boot (Uruchamianie w trybie zgodności):

Hard Drive	Umożliwia uruchamianie systemu z podstawowego dysku twardego.
USB Storage Device	Umożliwia uruchamianie systemu z urządzenia pamięci masowej USB.
Removable Drive	Umożliwia uruchamianie systemu z dysku zewnętrznego (wymiennego).
CD/DVD/CD-RW Drive	Umożliwia uruchamianie systemu z dysku optycznego.
Network	Umożliwia uruchamianie systemu z sieci.

UEFI Boot (Uruchamianie w trybie UEFI):

Windows Boot Manager	Umożliwia uruchamianie za pomocą systemu operacyjnego.
Network Boot	Umożliwia uruchamianie systemu z sieci.
USB	Umożliwia uruchamianie systemu z urządzenia USB.
Secure Boot	Umożliwia włączanie i wyłączenie opcji bezpiecznego uruchamiania.
Load Legacy Option Rom	Umożliwia włączanie i wyłączenie opcji ładowania starszej pamięci ROM.
Boot List Option	Umożliwia określenie sekwencji ładowania (w trybie UEFI lub Legacy).


Exit (Zamknięcie)

Exit Saving Changes	Umożliwia zapisanie zmian i wyjście z systemu BIOS.
Exit discarding Changes	Umożliwia wyjście z systemu BIOS bez zapisywania zmian.
Load Setup Defaults	Umożliwia wczytanie domyślnych ustawień konfiguracji systemu BIOS.
Discard Changes	Umożliwia odrzucenie zmian wprowadzonych w systemie BIOS.
Save Changes	Umożliwia zapisanie zmian wprowadzonych w systemie BIOS.

Boot Sequence

Umożliwia zmienianie sekwencji ładowania dla urządzeń.

Boot Options (Opcje uruchamiania)

- Removable Drive (Dysk wymienny) — Komputer podejmuje próbę rozruchu z dysku wymiennego. Jeśli na dysku nie ma systemu operacyjnego, wyświetlany jest komunikat o błędzie.
- Hard Drive (Dysk twardy) — komputer próbuje uruchomić system z podstawowego dysku twardego. Jeśli na dysku nie ma systemu operacyjnego, wyświetlany jest komunikat o błędzie.
- USB Storage Device (Urządzenie pamięci masowej USB) — podłącz nośnik USB do portu i uruchom ponownie komputer. Kiedy w prawym dolnym rogu ekranu zostanie wyświetlony monit `F12 Boot Options`, naciśnij klawisz `<F12>`. System BIOS wykryje urządzenie i doda do menu startowego opcję `Flash USB`.
 **UWAGA:** Aby uruchomić system z urządzenia typu USB, musi ono być urządzeniem startowym. Aby sprawdzić, czy dane urządzenie jest urządzeniem startowym, należy zapoznać się z jego dokumentacją.
- CD/DVD/CD-RW Drive (Napęd CD/DVD/CD-RW) — komputer podejmuje próbę uruchomienia z napędu dysków optycznych. Jeśli w napędzie nie ma dysku lub jeśli na dysku nie ma systemu operacyjnego, komputer wyświetla komunikat o błędzie.

Zmianianie sekwencji ładowania dla bieżącego uruchomienia

Za pomocą tej funkcji można zmienić bieżącą sekwencję ładowania — na przykład aby uruchomić komputer z napędu dysków optycznych i użyć programu Dell Diagnostics dostarczonego na dysku *Drivers and Utilities* (Sterowniki i programy narzędziowe). Poprzednia sekwencja ładowania zostanie przywrócona po kolejnym uruchomieniu komputera.

- 1 Aby uruchomić komputer z urządzenia USB, należy podłączyć odpowiednie urządzenie do portu USB.
- 2 Włącz (albo uruchom ponownie) komputer.
- 3 Kiedy w prawym dolnym rogu ekranu zostanie wyświetlony monit `F12 Boot Options`, naciśnij klawisz `<F12>`.



UWAGA: Jeśli nie zdążysz nacisnąć klawisza zanim zostanie wyświetlone logo systemu operacyjnego, musisz poczekać do wyświetlenia pulpitu Microsoft Windows. Następnie wyłącz komputer i spróbuj ponownie.

Zostanie wyświetlone menu `Boot Priority Order` (Priorytet urządzeń startowych), zawierające wszystkie dostępne urządzenia startowe.

- 4 W menu `Boot Priority Order` (Priorytet urządzeń startowych) wybierz urządzenie, z którego chcesz uruchomić komputer..

Aby na przykład uruchomić komputer z dysku USB, zaznacz opcję `USB Storage Device` i naciśnij klawisz `<Enter>`.

Zmianianie sekwencji ładowania dla przyszłych procedur startowych

- 1 Uruchom program konfiguracji systemu. Zobacz „Uruchamianie programu konfiguracji systemu” na stronie 52.
- 2 Za pomocą klawiszy strzałek podświetl opcję `Boot menu` (Menu startowe) i naciśnij klawisz `<Enter>`, aby wyświetlić menu podręczne.




UWAGA: Należy zanotować aktualną sekwencję ładowania, aby można było ją w razie potrzeby przywrócić.

- 3 Do wybierania urządzeń na liście urządzeń służą klawisze strzałek w górę i w dół.
- 4 Naciśnij klawisz plus (+) lub minus (-), aby zmienić priorytet wybranego urządzenia.

Ładowanie systemu BIOS

Ładowanie systemu BIOS może być konieczne, kiedy jest dostępna aktualizacja lub po wymianie płyty systemowej. Procedura ładowania systemu BIOS:

- 1 Włącz komputer.
- 2 Przejdź do strony internetowej **dell.com/support**.
- 3 Jeśli masz znacznik serwisowy komputera, wpisz go i kliknij przycisk **Submit** (Wprowadź).
Jeśli nie masz znacznika serwisowego, kliknij przycisk **Detect Service Tag** (Wykryj znacznik serwisowy), aby umożliwić automatyczne wykrycie znacznika.
 **UWAGA:** Jeśli próba automatycznego wykrycia znacznika serwisowego nie powiedzie się, wybierz posiadany produkt z listy kategorii.
- 4 Kliknij pozycję **Drivers & Downloads** (Sterowniki i pliki do pobrania).
- 5 Z listy rozwijanej **Operating System** (System operacyjny) wybierz system operacyjny zainstalowany na komputerze.
- 6 Kliknij pozycję **BIOS**.
- 7 Kliknij przycisk **Download File** (Pobierz plik), aby pobrać najnowszą wersję systemu BIOS dla komputera.
- 8 Zapisz plik aktualizacji systemu BIOS. Po zakończeniu pobierania przejdź do folderu, w którym plik został zapisany.
- 9 Kliknij dwukrotnie ikonę pliku aktualizacji systemu BIOS i postępuj zgodnie z instrukcjami wyświetlanymi na ekranie.