

Dell XPS 12

Ägarens handbok

Datormodell: XPS 9Q33/9Q34

Regleringsmodell: P20S

Regleringstyp: P20S002



Anmärkningar, viktigt och varningar



ANMÄRKNING: Obs innehåller viktig information som kan hjälpa dig att få ut mer av din dator.



VIKTIGT! VIKTIGT! Här anges information om hur potentiell skada på maskinvaran eller dataförlust kan uppstå om anvisningarna inte följs.



VARNING! VARNING! Detta meddelande indikerar risk för skada på egendom eller person, eller livsfara.

© 2013 Dell Inc.

Varumärken som används i denna text: Dell™, DELL-logotypen och XPS™ är varumärken som tillhör Dell Inc.; Microsoft® och Windows® är registrerade varumärken som tillhör Microsoft corporation i USA och/eller andra länder.

Innehåll

Innan du arbetar inuti datorn	7
Innan du börjar	7
Rekommenderade verktyg	7
Säkerhetsanvisningar	8
När du har arbetat inuti datorn	9
Ta bort kåpan	10
Procedur	10
Sätta tillbaka kåpan	12
Procedur	12
Ta bort batteriet	13
Nödvändiga förhandsåtgärder	13
Procedur	13
Sätta tillbaka batteriet	14
Procedur	14
Nödvändiga efterhandsåtgärder	14
Ta bort kortet för trådlös teknik	15
Nödvändiga förhandsåtgärder	15
Procedur	15
Sätta tillbaka kortet för trådlös teknik	16
Procedur	16
Nödvändiga efterhandsåtgärder	16
Ta bort mSATA-kortet	17
Nödvändiga förhandsåtgärder	17
Procedur	17
Sätta tillbaka mSATA-kortet	18
Procedur	18
Nödvändiga efterhandsåtgärder	18

Ta bort högtalarna	19
Nödvändiga förhandsåtgärder.	19
Procedur	19
Sätta tillbaka högtalarna	20
Procedur	20
Nödvändiga efterhandsåtgärder.	20
Ta bort knappcells batteriet	21
Nödvändiga förhandsåtgärder.	21
Procedur	21
Sätta tillbaka knappcells batteriet	23
Procedur	23
Nödvändiga efterhandsåtgärder.	23
Ta bort I/O-kortet	24
Nödvändiga förhandsåtgärder.	24
Procedur	24
Sätta tillbaka I/O-kortet	25
Procedur	25
Nödvändiga efterhandsåtgärder.	25
Ta bort fläkten	26
Nödvändiga förhandsåtgärder.	26
Procedur	26
Sätta tillbaka fläkten	28
Procedur	28
Nödvändiga efterhandsåtgärder.	28
Ta bort kylflänsen	29
Nödvändiga förhandsåtgärder.	29
Procedur	29
Sätta tillbaka kylflänsen	30
Procedur	30
Nödvändiga efterhandsåtgärder.	30

Ta bort nätadapterporten	31
Nödvändiga förhandsåtgärder.	31
Procedur	31
Sätt tillbaka nätadapterporten	32
Procedur	32
Nödvändiga efterhandsåtgärder.	32
Ta bort moderkortet	33
Nödvändiga förhandsåtgärder.	33
Procedur	33
Sätta tillbaka moderkortet	36
Procedur	36
Nödvändiga efterhandsåtgärder.	36
Ange servicenumret i BIOS	36
Ta bort bildskärmsmonteringen	37
Nödvändiga förhandsåtgärder.	37
Procedur	37
Sätta tillbaka bildskärmsmonteringen	39
Procedur	39
Nödvändiga efterhandsåtgärder.	39
Ta bort bildskärmens bakre hölje	40
Nödvändiga förhandsåtgärder.	40
Procedur	40
Sätta tillbaka bildskärmens bakre hölje	42
Procedur	42
Nödvändiga efterhandsåtgärder.	42
Ta bort kameramodulen	43
Nödvändiga förhandsåtgärder.	43
Procedur	43
Sätta tillbaka kameramodulen	44
Procedur	44
Nödvändiga efterhandsåtgärder.	44

Ta bort kortet för Windows-knappen.	45
Nödvändiga förhandsåtgärder.	45
Procedur	45
Sätta tillbaka kortet för Windows-knappen.	46
Procedur	46
Nödvändiga efterhandsåtgärder.	46
Ta bort bildskärmspanelen	47
Nödvändiga förhandsåtgärder.	47
Procedur	47
Sätta tillbaka bildskärmspanelen	49
Procedur	49
Nödvändiga efterhandsåtgärder.	49
Ta bort tangentbordet	50
Nödvändiga förhandsåtgärder.	50
Procedur	50
Sätta tillbaka tangentbordet.	54
Procedur	54
Nödvändiga efterhandsåtgärder.	55
Uppdatera BIOS	56

Innan du arbetar inuti datorn

Innan du börjar



VIKTIGT! Undvik dataförlust genom att spara och stänga alla öppna filer och avsluta alla program innan du stänger av datorn.

- 1 Spara och stäng alla öppna filer, avsluta alla öppna program och stäng av datorn.
Microsoft Windows 8: Peka på det nedre/övre högra hörnet av skärmen för att öppna sidopanelen med snabbknappar och klicka på **Inställningar**→ **Ström**→ **Stäng av**.



ANMÄRKNING: Om du använder ett annat operativsystem finns det anvisningar för hur du stänger av datorn i operativsystemets dokumentation.

- 2 När datorn stängts av kopplar du bort den från eluttaget.
- 3 Koppla bort alla kablar, såsom ström- och USB-kablar, från datorn.
- 4 Koppla bort all kringutrustning som är ansluten till datorn.








Rekommenderade verktyg

Procedurerna i detta dokument kan kräva att följande verktyg används:

- Krysspårmejsel (Phillips)
- Torx #5 (T5) skruvmejsel
- Plastrits

Säkerhetsanvisningar

Följ dessa säkerhetsföreskrifter för att skydda datorn och dig själv.

-  **WARNING!** Innan du utför något arbete inuti datorn ska du läsa säkerhetsanvisningarna som medföljde datorn. Mer säkerhetsinformation finns på hemsidan för regelefterlevnad på dell.com/regulatory_compliance.
-  **WARNING!** Koppla bort alla strömkällor innan du öppnar datorkåpan eller panelerna. När du är klar sätter du tillbaka alla kåpor, paneler och skruvar innan du ansluter till strömkällan.
-  **VIKTIGT!** Endast kvalificerade servicetekniker får ta bort datorkåpan och hantera komponenter inuti datorn. I säkerhetsanvisningarna finns fullständig information om säkerhetsåtgärder, hur du arbetar inuti datorn och skyddar dig mot elektriska stötar.
-  **VIKTIGT!** Undvik att datorn skadas genom att se till att arbetsytan är plan och ren.
-  **VIKTIGT!** När du kopplar bort en kabel ska du alltid dra i kontakten eller i dess dragflik, inte i själva kabeln. Vissa kablar har kontakter med låsflisar eller vingskruvar som måste lossas innan kabeln kan kopplas från. När du kopplar från kablar ska du rikta in dem rakt för att undvika att kontaktstiften böjs. När du ansluter kablar ser du till att porten och kontakten är rättvända och rätt inriktade.
-  **VIKTIGT!** Undvik att komponenter och kort skadas genom att hålla dem i kanterna och undvika att vidröra stift och kontakter.
-  **VIKTIGT!** Jorda dig genom att röra vid en omålad metallyta, exempelvis metallen på datorns baksida, innan du vidrör något inuti datorn. Medan du arbetar bör du med jämna mellanrum röra vid en omålad metallyta för att avleda statisk elektricitet, som kan skada de inbyggda komponenterna.

När du har arbetat inuti datorn



VIKTIGT! Om du lämnar överblivna eller lösa skruvar i datorn kan datorn allvarligt skadas.

- 1** Sätt tillbaka alla skruvar och kontrollera att inga lösa skruvar finns kvar inuti datorn.
- 2** Anslut alla kablar, all kringutrustning och andra delar som du tog bort innan du arbetade inuti datorn.
- 3** Anslut datorn till ett eluttag.
- 4** Starta datorn.

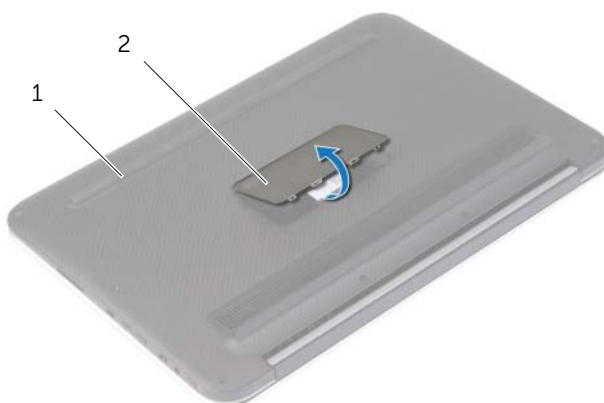
Ta bort kåpan



VARNING! Innan du utför något arbete inuti datorn ska du läsa säkerhetsinstruktionerna som medföljde datorn och följa stegen i "Innan du arbetar inuti datorn" på sidan 7. När du har arbetat inuti datorn följer du anvisningarna i "När du har arbetat inuti datorn" på sidan 9. Mer säkerhetsinformation finns på hemsidan för regelefterlevnad på dell.com/regulatory_compliance.

Procedur

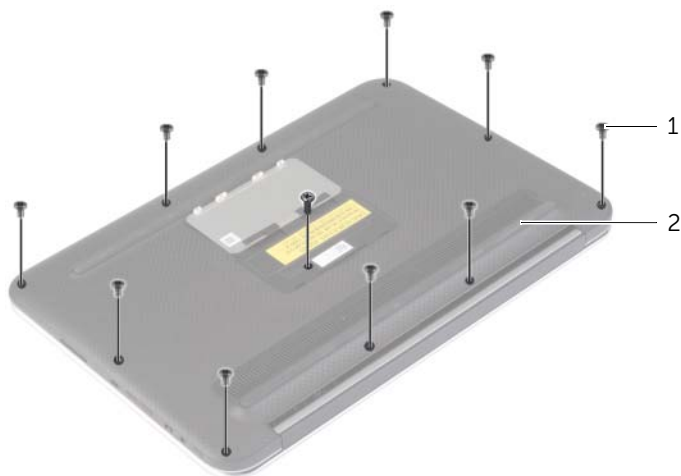
- 1 Stäng skärmen och vänd på datorn.
- 2 Vänd på systemmärket och placera den på kåpan.



1 kåpa

2 systemmärke

3 Ta bort skruvarna som håller fast kåpan i handledsstödet.



1 skruvar (11)

2 kåpa

4 Placera datorn så att den bakre sidan är vänd mot dig, börja från den högra sidan och bänd försiktigt upp kåpan.

5 Lyft upp kåpan med en vinkel och skjut på den så att strömbrytarurtaget lossar från strömbrytaren.



1 strömbrytarurtag

2 strömbrytare

3 kåpa

Sätta tillbaka kåpan



WARNING! Innan du utför något arbete inuti datorn ska du läsa säkerhetsinstruktionerna som medföljde datorn och följa stegen i "Innan du arbetar inuti datorn" på sidan 7. När du har arbetat inuti datorn följer du anvisningarna i "När du har arbetat inuti datorn" på sidan 9. Mer säkerhetsinformation finns på hemsidan för regelefterlevnad på dell.com/regulatory_compliance.

Procedur

- 1 Skjut in strömbrytarurtaget i strömbrytaren och placera kåpan på handledsstödet.
- 2 Fäst baskåpan på plats.
- 3 Sätt tillbaka skruvarna som håller fast kåpan i handledsstödet.
- 4 Vänd systemmärket upp och ned och snäpp det på plats.

Ta bort batteriet

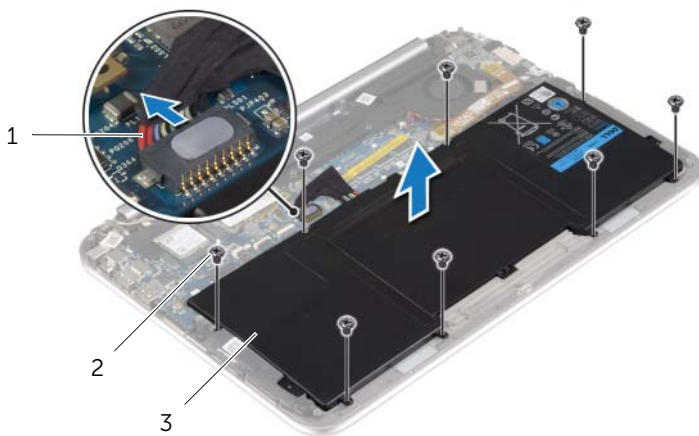
! **WARNING!** Innan du utför något arbete inuti datorn ska du läsa säkerhetsinstruktionerna som medföljde datorn och följa stegen i "Innan du arbetar inuti datorn" på sidan 7. När du har arbetat inuti datorn följer du anvisningarna i "När du har arbetat inuti datorn" på sidan 9. Mer säkerhetsinformation finns på hemsidan för regelefterlevnad på dell.com/regulatory_compliance.

Nödvändiga förhandsåtgärder

Ta bort kåpan. Se "Ta bort kåpan" på sidan 10.

Procedur

- 1 Koppla bort batterikabeln från moderkortet.
- 2 Ta bort skruvarna som håller fast batteriet i handledsstödet.
- 3 Lyft upp batteriet, tillsammans med dess kabel, från handledsstödet.



1 batterikabel

2 skruvar (8)

3 batteri

- 4 Håll strömbrytaren intryckt i cirka fem sekunder för att jorda moderkortet.

Sätta tillbaka batteriet



WARNING! Innan du utför något arbete inuti datorn ska du läsa säkerhetsinstruktionerna som medföljde datorn och följa stegen i "Innan du arbetar inuti datorn" på sidan 7. När du har arbetat inuti datorn följer du anvisningarna i "När du har arbetat inuti datorn" på sidan 9. Mer säkerhetsinformation finns på hemsidan för regelefterlevnad på dell.com/regulatory_compliance.

Procedur

- 1 Rikta in skruvhålen i batteriet med skruvhålen i handledsstödet och placera batteriet på handledsstödet.
- 2 Sätt tillbaka skruvarna som håller fast batteriet i handledsstödet.
- 3 Anslut batterikabeln till moderkortet.

Nödvändiga efterhandsåtgärder

Sätt tillbaka kåpan. Se "Sätta tillbaka kåpan" på sidan 12.

Ta bort kortet för trådlös teknik

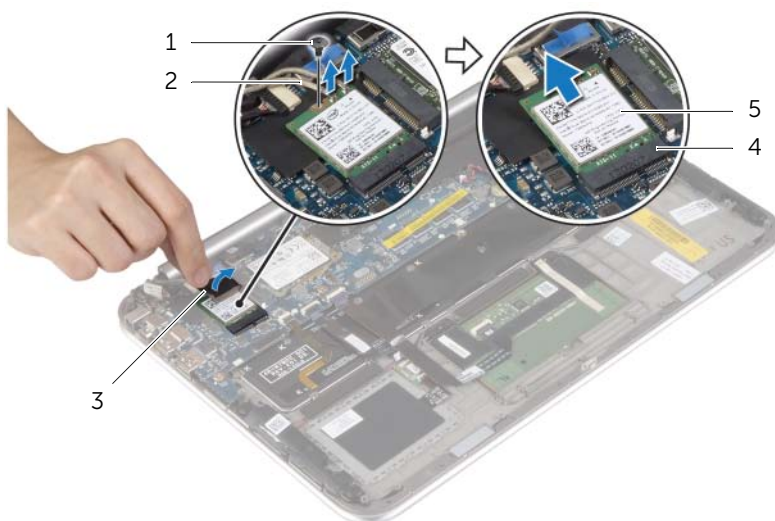
! **WARNING!** Innan du utför något arbete inuti datorn ska du läsa säkerhetsinstruktionerna som medföljde datorn och följa stegen i "Innan du arbetar inuti datorn" på sidan 7. När du har arbetat inuti datorn följer du anvisningarna i "När du har arbetat inuti datorn" på sidan 9. Mer säkerhetsinformation finns på hemsidan för regelefterlevnad på dell.com/regulatory_compliance.

Nödvändiga förhandsåtgärder

- 1 Ta bort kåpan. Se "Ta bort kåpan" på sidan 10.
- 2 Ta bort batteriet. Se "Ta bort batteriet" på sidan 13.

Procedur

- 1 Ta bort mylartejpen och den ledande tejen som sitter över antennkablarna.
- 2 Koppla bort antennkablarna från kortet för trådlös teknik.
- 3 Ta bort skruven som håller fast kortet för trådlös teknik i moderkortet.
- 4 Skjut kortet för trådlös teknik och ta bort det från kontakten på kortet för trådlös teknik.



1	skruv	2	antennkablar (2)
3	mylartejp och ledande tejp	4	kontakt för kort för trådlös teknik
5	kort för trådlös teknik		

Sätta tillbaka kortet för trådlös teknik



WARNING! Innan du utför något arbete inuti datorn ska du läsa säkerhetsinstruktionerna som medföljde datorn och följa stegen i "Innan du arbetar inuti datorn" på sidan 7. När du har arbetat inuti datorn följer du anvisningarna i "När du har arbetat inuti datorn" på sidan 9. Mer säkerhetsinformation finns på hemsidan för regelefterlevnad på dell.com/regulatory_compliance.

Procedur



VIKTIGT! Undvik att skada kortet för trådlös teknik genom att se till att inte några kablar placeras under kortet.

- 1 Rikta in skåran på kortet för trådlös teknik med fliken på kontakten för kortet för trådlös teknik.
- 2 För in det trådlösa kortet i kontakten för det trådlösa kortet och sätt tillbaka skruven som håller fast det trådlösa kortet i moderkortet.
- 3 Anslut antennkablarna till det trådlösa kortet.



ANMÄRKNING: Färgen på antennkablarna är synlig nära spetsen av kablarna. I nedanstående tabell visas färgschemat för antennkablarna för det trådlösa kortet datorn har stöd för.

Kontakter på det trådlösa kortet	Färg på antennkabel
Primär (vit triangel)	vit
Sekundär (svart triangel)	svart

- 4 Sätt fast mylartejpen och den ledande tejpen på antennkablarna.

Nödvändiga efterhandsåtgärder

- 1 Sätt tillbaka batteriet. Se "Sätta tillbaka batteriet" på sidan 14.
- 2 Sätt tillbaka kåpan. Se "Sätta tillbaka kåpan" på sidan 12.

Ta bort mSATA-kortet

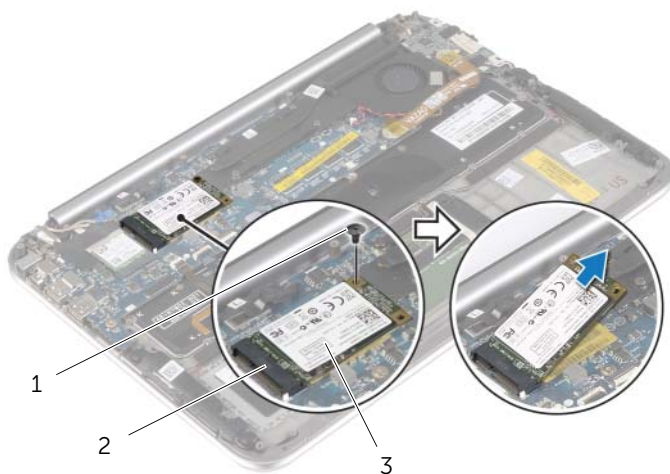
! **WARNING!** Innan du utför något arbete inuti datorn ska du läsa säkerhetsinstruktionerna som medföljde datorn och följa stegen i "Innan du arbetar inuti datorn" på sidan 7. När du har arbetat inuti datorn följer du anvisningarna i "När du har arbetat inuti datorn" på sidan 9. Mer säkerhetsinformation finns på hemsidan för regelefterlevnad på dell.com/regulatory_compliance.

Nödvändiga förhandsåtgärder

- 1 Ta bort kåpan. Se "Ta bort kåpan" på sidan 10.
- 2 Ta bort batteriet. Se "Ta bort batteriet" på sidan 13.

Procedur

- 1 Ta bort skruven som håller fast mSATA-kortet i moderkortet.
- 2 Skjut ut och ta bort mSATA-kortet från mSATA-kontakten.



1 skruv

2 kontakt för mSATA-kort

3 mSATA-kort

Sätta tillbaka mSATA-kortet



WARNING! Innan du utför något arbete inuti datorn ska du läsa säkerhetsinstruktionerna som medföljde datorn och följa stegen i "Innan du arbetar inuti datorn" på sidan 7. När du har arbetat inuti datorn följer du anvisningarna i "När du har arbetat inuti datorn" på sidan 9. Mer säkerhetsinformation finns på hemsidan för regelefterlevnad på dell.com/regulatory_compliance.

Procedur

- 1 Passa in skåran på mSATA-kortet med fliken på kontakten för mSATA-kortet.
- 2 Vinkla mSATA-kortet och för in det i kontakten för mSATA-kortet.
- 3 Tryck ned den andra sidan av mSATA-kortet och sätt tillbaka skruven som håller fast mSATA-kortet i moderkortet.

Nödvändiga efterhandsåtgärder

- 1 Sätt tillbaka batteriet. Se "Sätta tillbaka batteriet" på sidan 14.
- 2 Sätt tillbaka kåpan. Se "Sätta tillbaka kåpan" på sidan 12.

Ta bort högtalarna

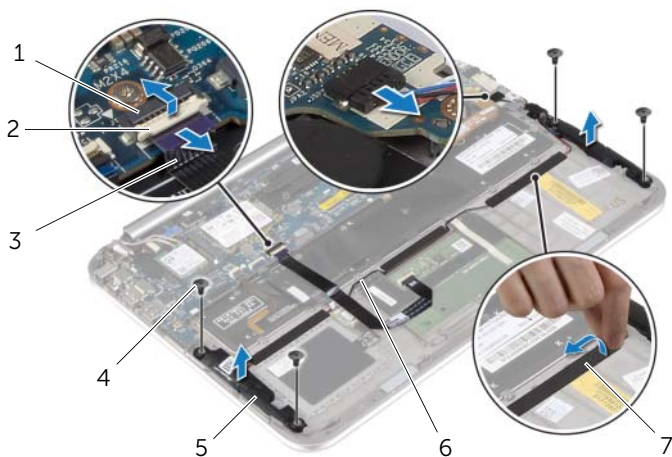
! **WARNING!** Innan du utför något arbete inuti datorn ska du läsa säkerhetsinstruktionerna som medföljde datorn och följa stegen i "Innan du arbetar inuti datorn" på sidan 7. När du har arbetat inuti datorn följer du anvisningarna i "När du har arbetat inuti datorn" på sidan 9. Mer säkerhetsinformation finns på hemsidan för regelefterlevnad på dell.com/regulatory_compliance.

Nödvändiga förhandsåtgärder

- 1 Ta bort kåpan. Se "Ta bort kåpan" på sidan 10.
- 2 Ta bort batteriet. Se "Ta bort batteriet" på sidan 13.

Procedur

- 1 Lyft kontaktpärren och koppla bort kabeln för pekskivan från moderkortet.
- 2 Ta bort skruvarna som säkrar högtalarna till handledsstödet.
- 3 Koppla bort högtalarkabeln från I/O-kortet.
- 4 Ta bort det självhäftande skummaterialiet från högtalarkabeln, observera dragningen, och ta bort kablarna från kabelhållarna.
- 5 Lyft av högtalarna, tillsammans med högtalarkabeln, från handledsstödet.



1	kontakt för kabel för pekskiva	2	spärr
3	kabel för pekskiva	4	skruvar (4)
5	högtalare (2)	6	högtalarkabel
7	självhäftande skummaterial (3)		

Sätta tillbaka högtalarna



WARNING! Innan du utför något arbete inuti datorn ska du läsa säkerhetsinstruktionerna som medföljde datorn och följa stegen i "Innan du arbetar inuti datorn" på sidan 7. När du har arbetat inuti datorn följer du anvisningarna i "När du har arbetat inuti datorn" på sidan 9. Mer säkerhetsinformation finns på hemsidan för regelefterlevnad på dell.com/regulatory_compliance.

Procedur

- 1 Använd justertapparna på handledsstödet och placera högtalarna på handledsstödet.
- 2 Sätt tillbaka skruvarna som håller fast högtalarna i handledsstödet.
- 3 Dra högtalarkabeln genom kabelhållarna på handledsstödet och sätt fast det självhäftande skummaterialet.
- 4 Anslut högtalarkabeln till I/O-kortet.
- 5 För in kabeln för pekskivan i kontakten för pekskivan och tryck nedåt på kontaktsparren så att kabeln sitter fast.

Nödvändiga efterhandsåtgärder

- 1 Sätt tillbaka batteriet. Se "Sätta tillbaka batteriet" på sidan 14.
- 2 Sätt tillbaka kåpan. Se "Sätta tillbaka kåpan" på sidan 12.

Ta bort knappcellsbatteriet

! **WARNING!** Innan du utför något arbete inuti datorn ska du läsa säkerhetsinstruktionerna som medföljde datorn och följa stegen i "Innan du arbetar inuti datorn" på sidan 7. När du har arbetat inuti datorn följer du anvisningarna i "När du har arbetat inuti datorn" på sidan 9. Mer säkerhetsinformation finns på hemsidan för regelefterlevnad på dell.com/regulatory_compliance.

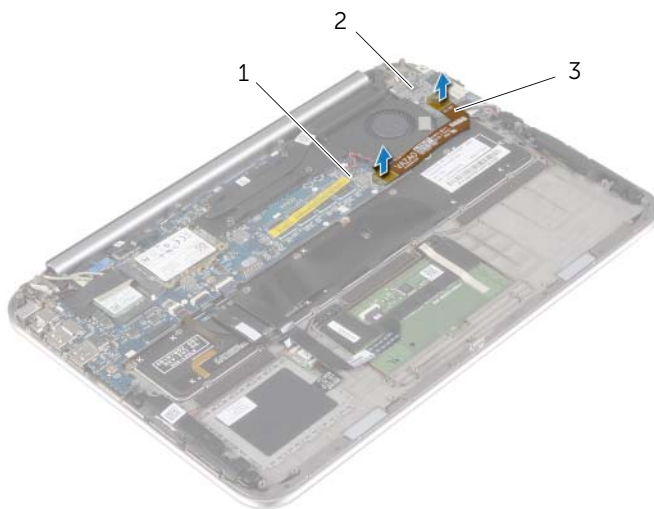
! **VIKTIGT!** Om du tar bort knappcellsbatteriet återställs BIOS-standardinställningarna. Vi rekommenderar att du skriver ned BIOS-inställningarna innan du tar bort knappcellsbatteriet.

Nödvändiga förhandsåtgärder

- 1 Ta bort kåpan. Se "Ta bort kåpan" på sidan 10.
- 2 Ta bort batteriet. Se "Ta bort batteriet" på sidan 13.

Procedur

- 1 Använd dragflikarna och koppla bort kabeln för I/O-kortet från I/O-kortet och moderkortet och ta bort kabeln.

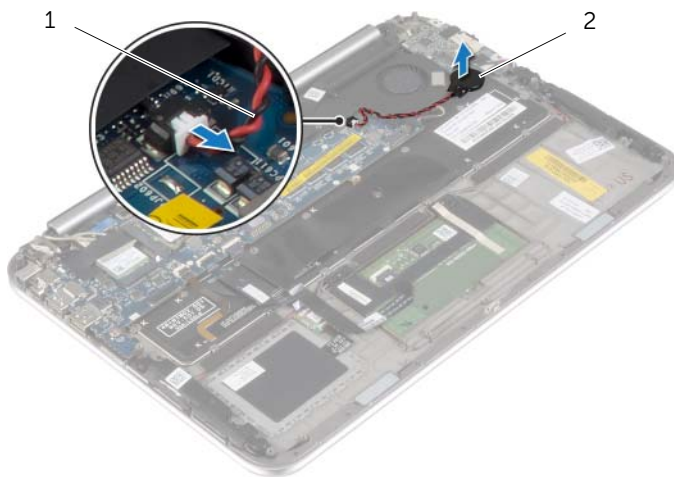


1 moderkort

2 I/O-kort

3 I/O-kortkabel


- 2 Koppla bort knappcellsbatteriets kabel från moderkortet.
- 3 Observera dragningen av kabeln för knappcellsbatteriet och ta bort kabeln från kabelhållarna.
- 4 Ta bort knappcellsbatteriet från tangentbordet.
- 5 Lyft upp knappcellsbatteriet, tillsammans med dess kabel, från tangentbordet.




1 kabel för knappcellsbatteri

2 knappcellsbatteri

Sätta tillbaka knappcells batteriet

 **WARNING!** Innan du utför något arbete inuti datorn ska du läsa säkerhetsinstruktionerna som medföljde datorn och följa stegen i "Innan du arbetar inuti datorn" på sidan 7. När du har arbetat inuti datorn följer du anvisningarna i "När du har arbetat inuti datorn" på sidan 9. Mer säkerhetsinformation finns på hemsidan för regeletterlevnad på dell.com/regulatory_compliance.

 **WARNING!** Batteriet kan explodera om det installeras felaktigt. Batteriet måste ersättas med ett batteri av samma eller motsvarande typ. Kassera förbrukade batterier i enlighet med tillverkarens anvisningar.

Procedur

- 1 Sätt fast knappcells batteriet på tangentbordet.
- 2 Anslut kabeln för knappcells batteriet till moderkortet.
- 3 Dra kabeln för knappcells batteriet genom kabelhållarna.
- 4 Anslut kabeln för I/O-kortet till I/O-kortet och moderkortet.

Nödvändiga efterhandsåtgärder

- 1 Sätt tillbaka batteriet. Se "Sätta tillbaka batteriet" på sidan 14.
- 2 Sätt tillbaka kåpan. Se "Sätta tillbaka kåpan" på sidan 12.

Ta bort I/O-kortet



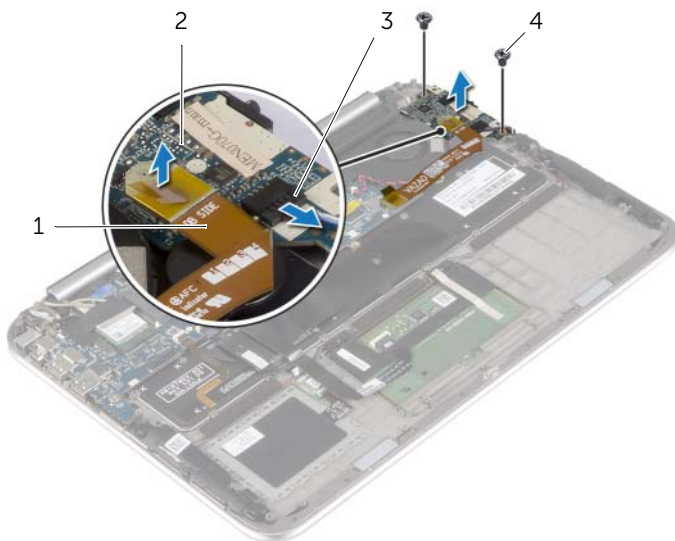
WARNING! Innan du utför något arbete inuti datorn ska du läsa säkerhetsinstruktionerna som medföljde datorn och följa stegen i "Innan du arbetar inuti datorn" på sidan 7. När du har arbetat inuti datorn följer du anvisningarna i "När du har arbetat inuti datorn" på sidan 9. Mer säkerhetsinformation finns på hemsidan för regelefterlevnad på dell.com/regulatory_compliance.

Nödvändiga förhandsåtgärder

- 1 Ta bort kåpan. Se "Ta bort kåpan" på sidan 10.
- 2 Ta bort batteriet. Se "Ta bort batteriet" på sidan 13.

Procedur

- 1 Koppla bort högtalarkabeln från I/O-kortet.
- 2 Använd dragfliken och koppla bort kabeln för I/O-kortet från moderkortet och I/O-kortet.
- 3 Ta bort skruvarna som säkrar I/O-kortet till handledsstödet.
- 4 Lyft bort I/O-kortet från handledsstödet.



1	I/O-kortkabel	2	I/O-kort
3	högtalarkabel	4	skruvar (2)

Sätta tillbaka I/O-kortet



WARNING! Innan du utför något arbete inuti datorn ska du läsa säkerhetsinstruktionerna som medföljde datorn och följa stegen i "Innan du arbetar inuti datorn" på sidan 7. När du har arbetat inuti datorn följer du anvisningarna i "När du har arbetat inuti datorn" på sidan 9. Mer säkerhetsinformation finns på hemsidan för regelefterlevnad på dell.com/regulatory_compliance.

Procedur



ANMÄRKNING: Se till att strömbrytaren är i normalläget, längst tillbaka mot baksidan av datorn, innan du sätter tillbaka I/O-kortet.

- 1 Rikta in skruvhålen på I/O-kortet med skruvhålen i handledsstödet.
- 2 Sätt tillbaka skruvarna som håller fast I/O-kortet i handledsstödet.
- 3 Anslut högtalarkabeln till I/O-kortet.
- 4 Anslut kabeln för I/O-kortet till I/O-kortet och moderkortet.

Nödvändiga efterhandsåtgärder

- 1 Sätt tillbaka batteriet. Se "Sätta tillbaka batteriet" på sidan 14.
- 2 Sätt tillbaka kåpan. Se "Sätta tillbaka kåpan" på sidan 12.

Ta bort fläkten



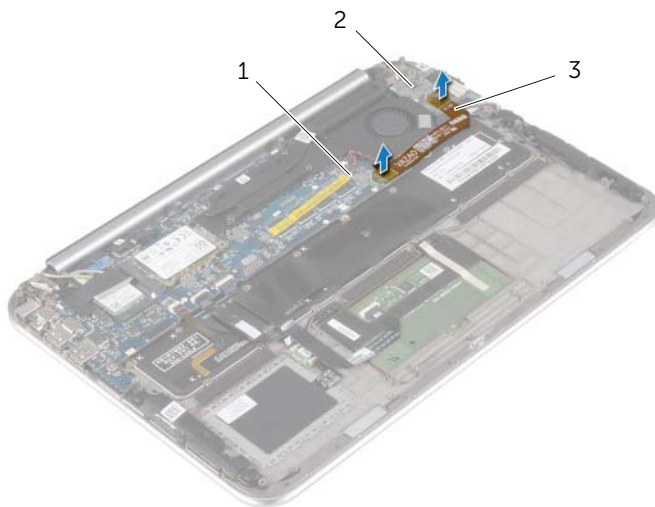
WARNING! Innan du utför något arbete inuti datorn ska du läsa säkerhetsinstruktionerna som medföljde datorn och följa stegen i "Innan du arbetar inuti datorn" på sidan 7. När du har arbetat inuti datorn följer du anvisningarna i "När du har arbetat inuti datorn" på sidan 9. Mer säkerhetsinformation finns på hemsidan för regelefterlevnad på dell.com/regulatory_compliance.

Nödvändiga förhandsåtgärder

- 1 Ta bort kåpan. Se "Ta bort kåpan" på sidan 10.
- 2 Ta bort batteriet. Se "Ta bort batteriet" på sidan 13.

Procedur

- 1 Använd dragflikarna och koppla bort kabeln för I/O-kortet från I/O-kortet och moderkortet och ta bort kabeln.

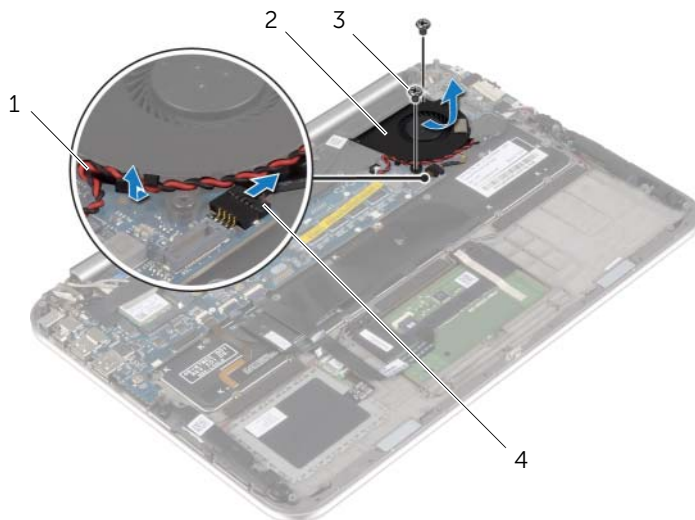


1 moderkort

2 I/O-kort

3 I/O-kortkabel

- 2 Observera dragningen av kabeln för knappcellsbat­teriet och ta bort kabeln från kabelhållarna på fläkten.
- 3 Koppla bort fläktkabeln från moderkortet.
- 4 Ta bort skruvarna som håller fast fläkten i tangentbordet.
- 5 Skjut på fläkten och lyft bort den, tillsammans med dess kabel, från tangentbordet.



1	kabel för knappcellsbat­teriet	2	fläkt
3	skruvar (2)	4	fläktkabel

Sätta tillbaka fläkten



WARNING! Innan du utför något arbete inuti datorn ska du läsa säkerhetsinstruktionerna som medföljde datorn och följa stegen i "Innan du arbetar inuti datorn" på sidan 7. När du har arbetat inuti datorn följer du anvisningarna i "När du har arbetat inuti datorn" på sidan 9. Mer säkerhetsinformation finns på hemsidan för regelefterlevnad på dell.com/regulatory_compliance.

Procedur

- 1 Skjut in fliken på fläkten under kylflänsen och rikta in skruvhålen på fläkten med skruvhålen på tangentbordet.
- 2 Sätt tillbaka skruvarna som håller fast fläkten i tangentbordet.
- 3 Anslut fläktkabeln till moderkortet.
- 4 Dra knappcellsbatteriets kabel genom kabelhållarna på fläkten.
- 5 Anslut kabeln för I/O-kortet till I/O-kortet och moderkortet.

Nödvändiga efterhandsåtgärder

- 1 Sätt tillbaka batteriet. Se "Sätta tillbaka batteriet" på sidan 14.
- 2 Sätt tillbaka kåpan. Se "Sätta tillbaka kåpan" på sidan 12.

Ta bort kylflänsen



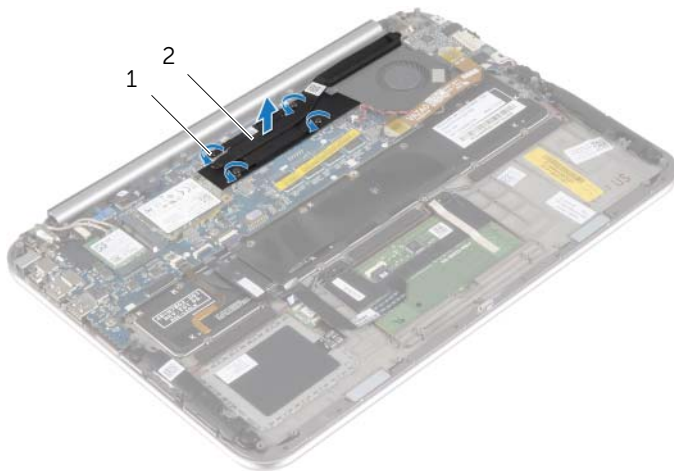
WARNING! Innan du utför något arbete inuti datorn ska du läsa säkerhetsinstruktionerna som medföljde datorn och följa stegen i "Innan du arbetar inuti datorn" på sidan 7. När du har arbetat inuti datorn följer du anvisningarna i "När du har arbetat inuti datorn" på sidan 9. Mer säkerhetsinformation finns på hemsidan för regelefterlevnad på dell.com/regulatory_compliance.

Nödvändiga förhandsåtgärder

- 1 Ta bort kåpan. Se "Ta bort kåpan" på sidan 10.
- 2 Ta bort batteriet. Se "Ta bort batteriet" på sidan 13.

Procedur

- 1 I rätt ordning (anges på kylflänsen) lossar du fästskruvarna som håller fast kylflänsen i moderkortet.
- 2 Lyft bort kylflänsen från moderkortet.



1 fästskruvar (4)

2 kylfläns

Sätta tillbaka kylflänsen



WARNING! Innan du utför något arbete inuti datorn ska du läsa säkerhetsinstruktionerna som medföljde datorn och följa stegen i "Innan du arbetar inuti datorn" på sidan 7. När du har arbetat inuti datorn följer du anvisningarna i "När du har arbetat inuti datorn" på sidan 9. Mer säkerhetsinformation finns på hemsidan för regelefterlevnad på dell.com/regulatory_compliance.

Procedur



ANMÄRKNING: Det termiska fettets kan återanvändas om det ursprungliga moderkortet och kylflänsen sätts tillbaka tillsammans. Om antingen moderkortet eller kylflänsen byts ut ska du använda det medföljande termiska skyddet så att värmen garanterat leds bort.

- 1 Passa in skruvarna på kylflänsen med skruvhålen i moderkortet.
- 2 I rätt ordning (anges på kylflänsen) drar du åt fästsruvarna som håller fast kylflänsen i moderkortet.

Nödvändiga efterhandsåtgärder

- 1 Sätt tillbaka batteriet. Se "Sätta tillbaka batteriet" på sidan 14.
- 2 Sätt tillbaka kåpan. Se "Sätta tillbaka kåpan" på sidan 12.

Ta bort nätadapterporten

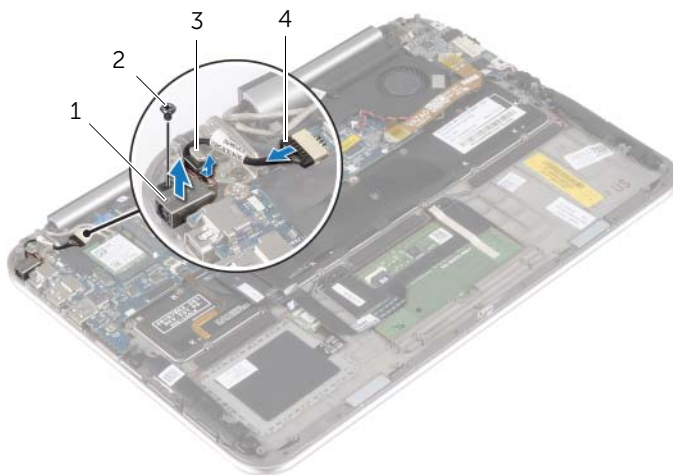
! **WARNING!** Innan du utför något arbete inuti datorn ska du läsa säkerhetsinstruktionerna som medföljde datorn och följa stegen i "Innan du arbetar inuti datorn" på sidan 7. När du har arbetat inuti datorn följer du anvisningarna i "När du har arbetat inuti datorn" på sidan 9. Mer säkerhetsinformation finns på hemsidan för regelefterlevnad på dell.com/regulatory_compliance.

Nödvändiga förhandsåtgärder

- 1 Ta bort kåpan. Se "Ta bort kåpan" på sidan 10.
- 2 Ta bort batteriet. Se "Ta bort batteriet" på sidan 13.

Procedur

- 1 Koppla bort kabeln för nätadapterporten från moderkortet.
- 2 Ta bort skruven som håller fast nätadapterporten i handledsstödet.
- 3 Skjut på och lossa kabeln för nätadapterporten från bildskärmsgångjärnet.
- 4 Lyft bort nätadapterporten från handledsstödet.



1	nätadapterport	2	skruv
3	bildskärmsgångjärn	4	kabel för nätadapterport

Sätt tillbaka nätadapterporten



WARNING! Innan du utför något arbete inuti datorn ska du läsa säkerhetsinstruktionerna som medföljde datorn och följa stegen i "Innan du arbetar inuti datorn" på sidan 7. När du har arbetat inuti datorn följer du anvisningarna i "När du har arbetat inuti datorn" på sidan 9. Mer säkerhetsinformation finns på hemsidan för regelefterlevnad på dell.com/regulatory_compliance.

Procedur

- 1 Skjut in kabeln för nätadapterporten under bildskärmsgångjärnet.
- 2 Rikta in skruvhålen på nätadapterporten med skruvhålen i handledsstödet.
- 3 Sätt tillbaka skruven som håller fast nätadapterporten i handledsstödet.
- 4 Anslut kabeln för nätadapterporten till moderkortet.

Nödvändiga efterhandsåtgärder

- 1 Sätt tillbaka batteriet. Se "Sätta tillbaka batteriet" på sidan 14.
- 2 Sätt tillbaka kåpan. Se "Sätta tillbaka kåpan" på sidan 12.

Ta bort moderkortet



WARNING! Innan du utför något arbete inuti datorn ska du läsa säkerhetsinstruktionerna som medföljde datorn och följa stegen i "Innan du arbetar inuti datorn" på sidan 7. När du har arbetat inuti datorn följer du anvisningarna i "När du har arbetat inuti datorn" på sidan 9. Mer säkerhetsinformation finns på hemsidan för regeletterlevnad på dell.com/regulatory_compliance.

Nödvändiga förhandsåtgärder

- 1 Ta bort kåpan. Se "Ta bort kåpan" på sidan 10.
- 2 Ta bort batteriet. Se "Ta bort batteriet" på sidan 13.
- 3 Ta bort kortet för trådlös teknik. Se "Ta bort kortet för trådlös teknik" på sidan 15.
- 4 Ta bort mSATA-kortet. Se "Ta bort mSATA-kortet" på sidan 17.
- 5 Ta bort fläkten. Se "Ta bort fläkten" på sidan 26.
- 6 Ta bort kylflänsen. Se "Ta bort kylflänsen" på sidan 29.

Procedur



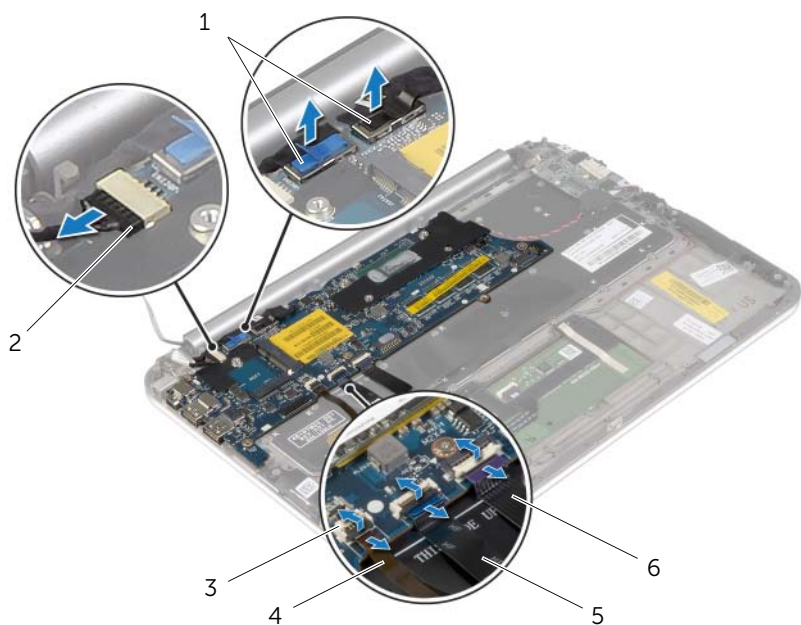
ANMÄRKNING: När du byter ut moderkortet förlorar du alla ändringar du gjort till BIOS med systeminstallationsprogrammet. Ange servicenumret för datorn i BIOS och gör önskade ändringar igen när du bytt ut moderkortet. Mer information om hur du anger servicenumret i BIOS finns i "Sätta tillbaka moderkortet" på sidan 36.



ANMÄRKNING: Anteckna kontakternas platser innan du lossar kablarna från moderkortet så att du kan ansluta dem rätt igen när du har bytt ut moderkortet.

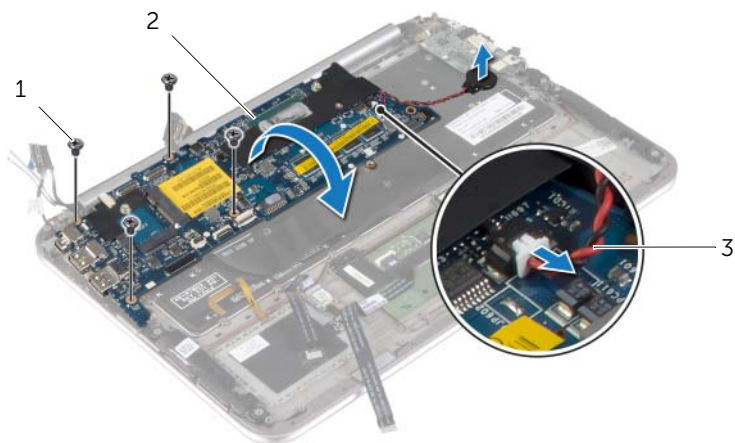
- 1 Koppla bort kabeln för nätadapterporten från moderkortet.
- 2 Använd dragflikarna och koppla bort bildskärmskablarna från moderkortet.

- 3** Lyft upp kontaktpärrarna och koppla med hjälp av dragflikarna bort kabeln för tangentbordets bakgrundsbelysning, NFC-kabeln och kabeln för pekskivan från moderkortet.



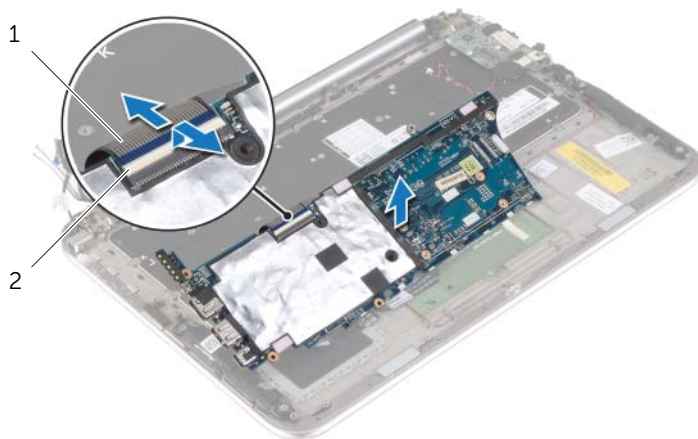
1	bildskärmskablar (2)	2	kabel för nätadapterport
3	kontaktpärrar (3)	4	kabel för tangentbordets bakgrundsbelysning
5	NFC-kabel	6	kabel för pekskiva

- 4 Koppla bort knappcellsbatteriets kabel från moderkortet.
- 5 Ta bort skruvarna som håller fast moderkortet i handledsstödet.
- 6 Lyft försiktigt upp moderkortet och vänd det upp och ned.



-
- | | | | |
|---|------------------------------|---|-----------|
| 1 | skruvar (4) | 2 | moderkort |
| 3 | kabel för knappcells batteri | | |
-

- 7 Lyft kontaktpärren och koppla bort tangentbordskabeln från moderkortet.



-
- | | | | |
|---|-------------------|---|-------------|
| 1 | tangentbordskabel | 2 | kontaktpärr |
|---|-------------------|---|-------------|
-

- 8 Lyft bort moderkortet från handledsstödet.

Sätta tillbaka moderkortet



WARNING! Innan du utför något arbete inuti datorn ska du läsa säkerhetsinstruktionerna som medföljde datorn och följa stegen i "Innan du arbetar inuti datorn" på sidan 7. När du har arbetat inuti datorn följer du anvisningarna i "När du har arbetat inuti datorn" på sidan 9. Mer säkerhetsinformation finns på hemsidan för regelefterlevnad på dell.com/regulatory_compliance.

Procedur

- 1 För in tangentbordskabeln i kontakten och tryck nedåt på kontaktspärren för att fästa kabeln.



VIKTIGT! Se till att det inte finns några kablar under moderkortet.

- 2 Vänd försiktigt moderkortet upp och ned och rikta in skruvhålen i moderkortet med skruvhålen i handledsstödet.
- 3 Sätt tillbaka skruvarna som säkrar moderkortet till handledsstödet.
- 4 Anslut kabeln för knappcells batteriet till moderkortet.
- 5 Skjut in kabeln för tangentbordets bakgrundsbelysning, NFC-kabeln och kabeln för pekskivan i respektive kontakter och tryck ned kontaktspärrarna så att kablarna sitter fast.
- 6 Anslut bildskärmskablarna till moderkortet.



ANMÄRKNING: När du ansluter bildskärmskablarna till moderkortet måste etiketterna (L och R) på bildskärmskablarna stämma överens med etiketterna på moderkortet.

- 7 Anslut kabeln för nätadapterporten till moderkortet.

Nödvändiga efterhandsåtgärder

- 1 Sätt tillbaka kylflänsen. Se "Sätta tillbaka kylflänsen" på sidan 30.
- 2 Sätt tillbaka fläkten. Se "Sätta tillbaka fläkten" på sidan 28.
- 3 Sätt tillbaka mSATA-kortet. Se "Sätta tillbaka mSATA-kortet" på sidan 18.
- 4 Sätt tillbaka kortet för trådlös teknik. Se "Sätta tillbaka kortet för trådlös teknik" på sidan 16.
- 5 Sätt tillbaka batteriet. Se "Sätta tillbaka batteriet" på sidan 14.
- 6 Sätt tillbaka kåpan. Se "Sätta tillbaka kåpan" på sidan 12.

Ange servicenumret i BIOS

- 1 Starta datorn.
- 2 När Dell-logotypen visar trycker du på <F2> för att öppna systeminstallationsprogrammet.
- 3 Navigera till fliken **Main** (huvud) och ange servicenumret i fältet **Service Tag** (servicenummer).

Ta bort bildskärmsmonteringen

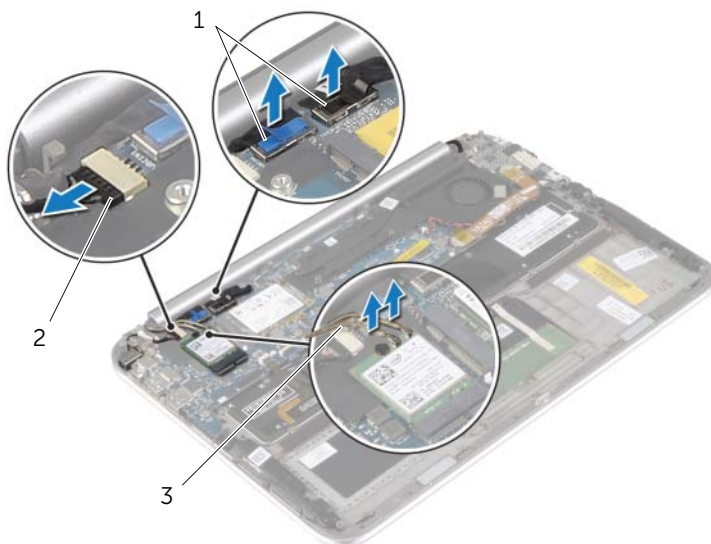
! **WARNING!** Innan du utför något arbete inuti datorn ska du läsa säkerhetsinstruktionerna som medföljde datorn och följa stegen i "Innan du arbetar inuti datorn" på sidan 7. När du har arbetat inuti datorn följer du anvisningarna i "När du har arbetat inuti datorn" på sidan 9. Mer säkerhetsinformation finns på hemsidan för regelefterlevnad på dell.com/regulatory_compliance.

Nödvändiga förhandsåtgärder

- 1 Ta bort kåpan. Se "Ta bort kåpan" på sidan 10.
- 2 Ta bort batteriet. Se "Ta bort batteriet" på sidan 13.
- 3 Ta bort kylflänsen. Se "Ta bort kylflänsen" på sidan 29.

Procedur

- 1 Koppla bort kabeln för nätadapterporten från moderkortet och ta bort kabeln från bildskärmsgångjärnet.
- 2 Ta bort mylartejpen och den ledande tejp som sitter över antennkablarna och koppla bort antennkablarna från kortet för trådlös teknik.
- 3 Använd dragflikarna och koppla bort bildskärmskablarna från moderkortet.
- 4 Observera hur bildskärmskablarna är dragna och ta loss kablarna från kabelhållarna.

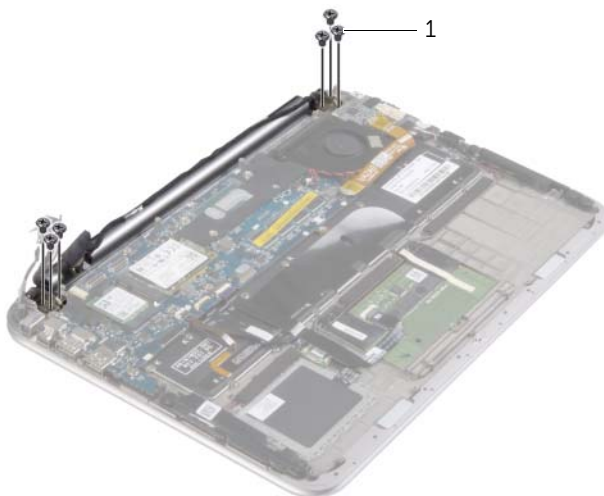


1 bildskärmskablar (2)

2 kabel för nätadapterport

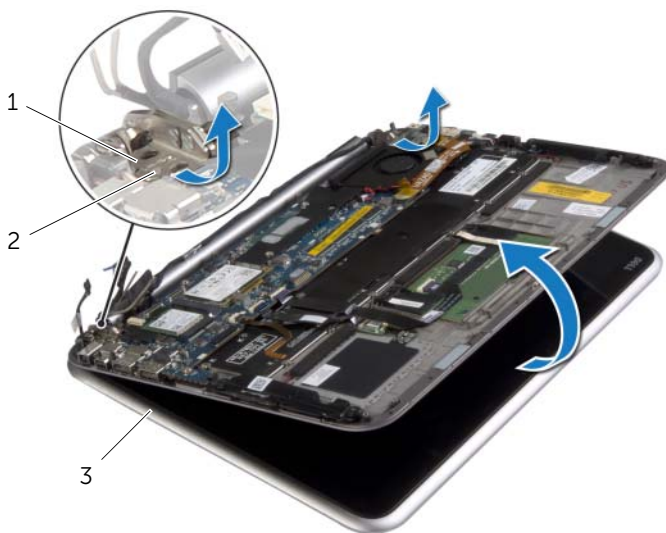
3 antennkablar (2)

5 Ta bort skruvarna som håller fast bildskärmsmonteringen i handledsstödet.



1 skruvar (6)

6 Roter försiktigt handledsstödet uppåt och skjut sedan handledsstödet så att flikarna på handledsstödet lossar från bildskärmsgångjärnen.



1 bildskärmsgångjärn (2)

2 flikar


3 bildskärmsmontering

Sätta tillbaka bildskärmsmonteringen



WARNING! Innan du utför något arbete inuti datorn ska du läsa säkerhetsinstruktionerna som medföljde datorn och följa stegen i "Innan du arbetar inuti datorn" på sidan 7. När du har arbetat inuti datorn följer du anvisningarna i "När du har arbetat inuti datorn" på sidan 9. Mer säkerhetsinformation finns på hemsidan för regelefterlevnad på dell.com/regulatory_compliance.

Procedur

- 1 Skjut in fliken på handledsstödet under bildskärmsgångjärnen så att handledsstödet riktas in och placera det sedan på bildskärmsmonteringen.
- 2 Roter bildskärmsgångjärnen nedåt så att flikarna på handledsstödet förs in i spåren på bildskärmsgångjärnen.
- 3 Sätt tillbaka skruvarna som håller fast bildskärmsmonteringen i handledsstödet.
- 4 Anslut kabeln för nätadapterporten och bildskärmskablar till moderkortet.
 **ANMÄRKNING:** När du ansluter bildskärmskablar till moderkortet måste etiketterna (L och R) på bildskärmskablar stämma överens med etiketterna på moderkortet.
- 5 Anslut antennkablar till kortet för trådlös teknik och sätt sedan fast mylartejpen och den ledande tejen över antennkablar.

Nödvändiga efterhandsåtgärder

- 1 Sätt tillbaka kylflänsen. Se "Sätta tillbaka kylflänsen" på sidan 30.
- 2 Sätt tillbaka batteriet. Se "Sätta tillbaka batteriet" på sidan 14.
- 3 Sätt tillbaka kåpan. Se "Sätta tillbaka kåpan" på sidan 12.

Ta bort bildskärmens bakre hölje



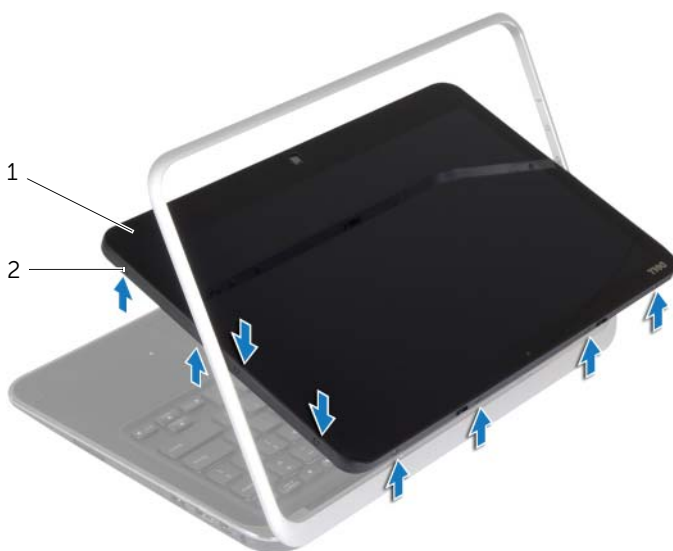
WARNING! Innan du utför något arbete inuti datorn ska du läsa säkerhetsinstruktionerna som medföljde datorn och följa stegen i "Innan du arbetar inuti datorn" på sidan 7. När du har arbetat inuti datorn följer du anvisningarna i "När du har arbetat inuti datorn" på sidan 9. Mer säkerhetsinformation finns på hemsidan för regelefterlevnad på dell.com/regulatory_compliance.

Nödvändiga förhandsåtgärder

- 1 Ta bort kåpan. Se "Ta bort kåpan" på sidan 10.
- 2 Ta bort batteriet. Se "Ta bort batteriet" på sidan 13.

Procedur

- 1 Vänd datorn upp och ned och öppna bildskärmen så mycket det går.
- 2 Roter bildskärmspanelen och ta bort skruvarna som håller fast bildskärmens bakre hölje i bildskärmspanelen.



1 bildskärmspanel

2 skruvar (8)

- 3** Roter bildskärmen och ta bort skruvarna som håller fast bildskärmens bakre hölje i bildskärmspanelen.



1 skruvar (8)

2 bildskärmspanel

- 4** Börja i hörnen och bänd försiktigt bort bildskärmens bakre hölje från bildskärmspanelen.

Sätta tillbaka bildskärmens bakre hölje



WARNING! Innan du utför något arbete inuti datorn ska du läsa säkerhetsinstruktionerna som medföljde datorn och följa stegen i "Innan du arbetar inuti datorn" på sidan 7. När du har arbetat inuti datorn följer du anvisningarna i "När du har arbetat inuti datorn" på sidan 9. Mer säkerhetsinformation finns på hemsidan för regelefterlevnad på dell.com/regulatory_compliance.

Procedur

- 1 Rikta in bildskärmens bakre hölje mot bildskärmspanelen och tryck den på plats.
- 2 Sätt tillbaka skruvarna som håller fast bildskärmens bakre hölje i bildskärmspanelen.

Nödvändiga efterhandsåtgärder

- 1 Sätt tillbaka batteriet. Se "Sätta tillbaka batteriet" på sidan 14.
- 2 Sätt tillbaka kåpan. Se "Sätta tillbaka kåpan" på sidan 12.

Ta bort kameramodulen

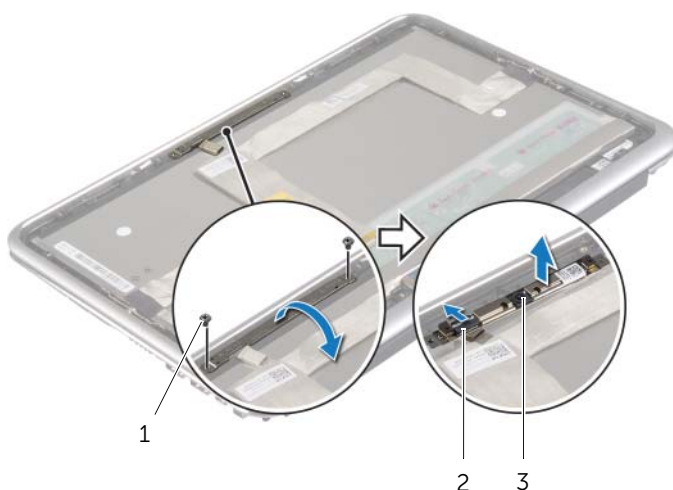
! **WARNING!** Innan du utför något arbete inuti datorn ska du läsa säkerhetsinstruktionerna som medföljde datorn och följa stegen i "Innan du arbetar inuti datorn" på sidan 7. När du har arbetat inuti datorn följer du anvisningarna i "När du har arbetat inuti datorn" på sidan 9. Mer säkerhetsinformation finns på hemsidan för regelefterlevnad på dell.com/regulatory_compliance.

Nödvändiga förhandsåtgärder

- 1 Ta bort kåpan. Se "Ta bort kåpan" på sidan 10.
- 2 Ta bort batteriet. Se "Ta bort batteriet" på sidan 13.
- 3 Ta bort bildskärmens bakre hölje. Se "Ta bort bildskärmens bakre hölje" på sidan 40.

Procedur

- 1 Ta bort skruvarna som håller fast kameramodulen i bildskärmspanelen.
- 2 Vänd kameramodulen upp och ned och koppla bort kamerakabeln från kameramodulen.
- 3 Lyft av kameramodulen från bildskärmspanelen.



1 skruvar (2)

2 kamerakabel

3 kameramodul

Sätta tillbaka kameramodulen



WARNING! Innan du utför något arbete inuti datorn ska du läsa säkerhetsinstruktionerna som medföljde datorn och följa stegen i "Innan du arbetar inuti datorn" på sidan 7. När du har arbetat inuti datorn följer du anvisningarna i "När du har arbetat inuti datorn" på sidan 9. Mer säkerhetsinformation finns på hemsidan för regelefterlevnad på dell.com/regulatory_compliance.

Procedur

- 1 Anslut kamerakabeln till kameramodulen.
- 2 Använd justertapparna på bildskärmspanelen för att placera kameramodulen på bildskärmspanelen.
- 3 Passa in skruvhålen på kameramodulen med skruvhålen på bildskärmspanelen.
- 4 Sätt tillbaka skruvarna som håller fast kameramodulen i bildskärmspanelen.

Nödvändiga efterhandsåtgärder

- 1 Sätt tillbaka bildskärmens bakre hölje. Se "Sätta tillbaka bildskärmens bakre hölje" på sidan 42.
- 2 Sätt tillbaka batteriet. Se "Sätta tillbaka batteriet" på sidan 14.
- 3 Sätt tillbaka kåpan. Se "Sätta tillbaka kåpan" på sidan 12.

Ta bort kortet för Windows-knappen



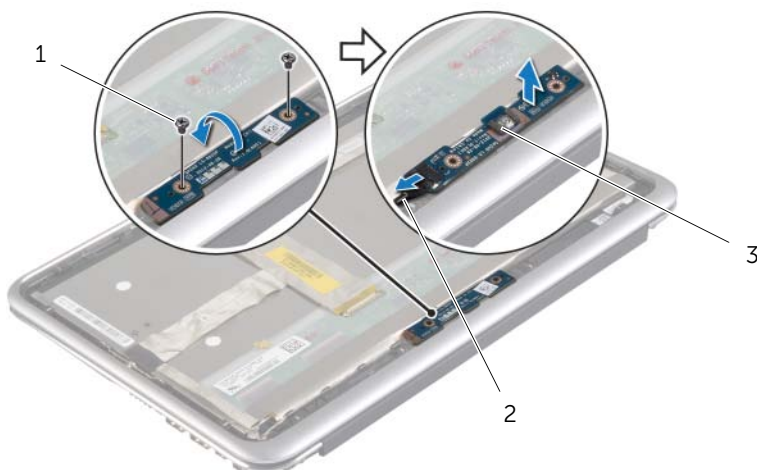
WARNING! Innan du utför något arbete inuti datorn ska du läsa säkerhetsinstruktionerna som medföljde datorn och följa stegen i "Innan du arbetar inuti datorn" på sidan 7. När du har arbetat inuti datorn följer du anvisningarna i "När du har arbetat inuti datorn" på sidan 9. Mer säkerhetsinformation finns på hemsidan för regelefterlevnad på dell.com/regulatory_compliance.

Nödvändiga förhandsåtgärder

- 1 Ta bort kåpan. Se "Ta bort kåpan" på sidan 10.
- 2 Ta bort batteriet. Se "Ta bort batteriet" på sidan 13.
- 3 Ta bort bildskärmens bakre hölje. Se "Ta bort bildskärmens bakre hölje" på sidan 40.

Procedur

- 1 Ta bort skruvarna som håller fast kortet för Windows-knappen i bildskärmspanelen.
- 2 Vänd kortet för Windows-knappen upp och ned och koppla bort kabeln för kortet för Windows-knappen från kortet.
- 3 Lyft bort kortet för Windows-knappen från bildskärmspanelen.



1 skruvar (2)

2 kabel för kort för Windows-knapp

3 kort för Windows-knapp

Sätta tillbaka kortet för Windows-knappen



WARNING! Innan du utför något arbete inuti datorn ska du läsa säkerhetsinstruktionerna som medföljde datorn och följa stegen i "Innan du arbetar inuti datorn" på sidan 7. När du har arbetat inuti datorn följer du anvisningarna i "När du har arbetat inuti datorn" på sidan 9. Mer säkerhetsinformation finns på hemsidan för regelefterlevnad på dell.com/regulatory_compliance.

Procedur

- 1 Anslut kabeln för kortet för Windows-knappen till kortet för Windows-knappen.
- 2 Använd justertapparna på bildskärmspanelen för att placera kortet för Windows-knappen på bildskärmspanelen.
- 3 Rikta in skruvhålen i kortet för Windows-knappen med skruvhålen i bildskärmspanelen.
- 4 Sätt tillbaka skruvarna som håller fast kortet för Windows-knappen i bildskärmspanelen.

Nödvändiga efterhandsåtgärder

- 1 Sätt tillbaka bildskärmens bakre hölje. Se "Sätta tillbaka bildskärmens bakre hölje" på sidan 42.
- 2 Sätt tillbaka batteriet. Se "Sätta tillbaka batteriet" på sidan 14.
- 3 Sätt tillbaka kåpan. Se "Sätta tillbaka kåpan" på sidan 12.

Ta bort bildskärmspanelen



WARNING! Innan du utför något arbete inuti datorn ska du läsa säkerhetsinstruktionerna som medföljde datorn och följa stegen i "Innan du arbetar inuti datorn" på sidan 7. När du har arbetat inuti datorn följer du anvisningarna i "När du har arbetat inuti datorn" på sidan 9. Mer säkerhetsinformation finns på hemsidan för regelefterlevnad på dell.com/regulatory_compliance.

Nödvändiga förhandsåtgärder

- 1 Ta bort kåpan. Se "Ta bort kåpan" på sidan 10.
- 2 Ta bort batteriet. Se "Ta bort batteriet" på sidan 13.
- 3 Ta bort bildskärmens bakre hölje. Se "Ta bort bildskärmens bakre hölje" på sidan 40.
- 4 Ta bort kameramodulen. Se "Ta bort kameramodulen" på sidan 43.
- 5 Ta bort kortet för Windows-knappen. Se "Ta bort kortet för Windows-knappen" på sidan 45.

Procedur

- 1 Ta bort tejpens och koppla bort bildskärmskabeln från bildskärmspanelen.



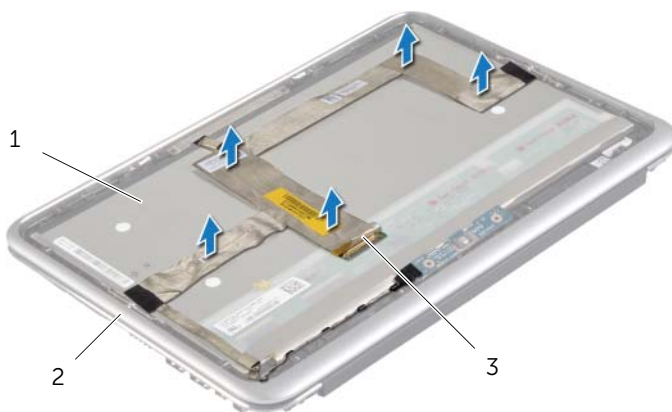
1 bildskärmspanel

2 bildskärmsram

3 bildskärmskabel

△ VIKTIGT! Ta inte bort bildskärmskabeln från bildskärmsramen.

- 2 Dra bort bildskärmskabeln från bildskärmspanelen.



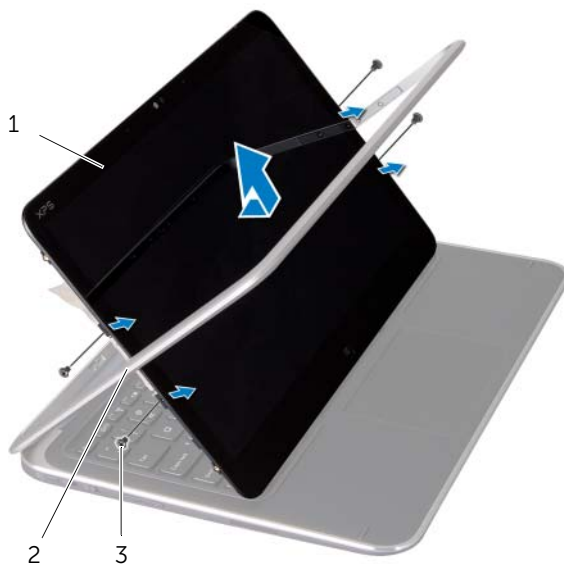
1 bildskärmspanel

2 bildskärmsram

3 bildskärmskabel

- 3 Ta bort skruvarna som håller fast bildskärmspanelen i bildskärmsramen.

- 4 Skjut på bildskärmspanelen och lyft bort den från bildskärmsramen.



1 bildskärmspanel

2 bildskärmsram

3 skruvar (4)

Sätta tillbaka bildskärmspanelen



WARNING! Innan du utför något arbete inuti datorn ska du läsa säkerhetsinstruktionerna som medföljde datorn och följa stegen i "Innan du arbetar inuti datorn" på sidan 7. När du har arbetat inuti datorn följer du anvisningarna i "När du har arbetat inuti datorn" på sidan 9. Mer säkerhetsinformation finns på hemsidan för regelefterlevnad på dell.com/regulatory_compliance.

Procedur

- 1 Skjut in bildskärmspanelen i bildskärmsramen och rikta in skruvhålen i bildskärmspanelen med skruvhålen i bildskärmsramen.
- 2 Sätt tillbaka skruvarna som håller fast bildskärmspanelen i bildskärmsramen.
- 3 Fäst bildskärmskabeln till bildskärmspanelen.
- 4 Anslut bildskärmskabeln till bildskärmspanelen och sätt fast tejp.

Nödvändiga efterhandsåtgärder

- 1 Sätt tillbaka kortet för Windows-knappen. Se "Sätta tillbaka kortet för Windows-knappen" på sidan 46.
- 2 Sätt tillbaka kameramodulen. Se "Sätta tillbaka kameramodulen" på sidan 44.
- 3 Sätt tillbaka bildskärmens bakre hölje. Se "Sätta tillbaka bildskärmens bakre hölje" på sidan 42.
- 4 Sätt tillbaka batteriet. Se "Sätta tillbaka batteriet" på sidan 14.
- 5 Sätt tillbaka kåpan. Se "Sätta tillbaka kåpan" på sidan 12.

Ta bort tangentbordet



WARNING! Innan du utför något arbete inuti datorn ska du läsa säkerhetsinstruktionerna som medföljde datorn och följa stegen i "Innan du arbetar inuti datorn" på sidan 7. När du har arbetat inuti datorn följer du anvisningarna i "När du har arbetat inuti datorn" på sidan 9. Mer säkerhetsinformation finns på hemsidan för regeletterlevnad på dell.com/regulatory_compliance.

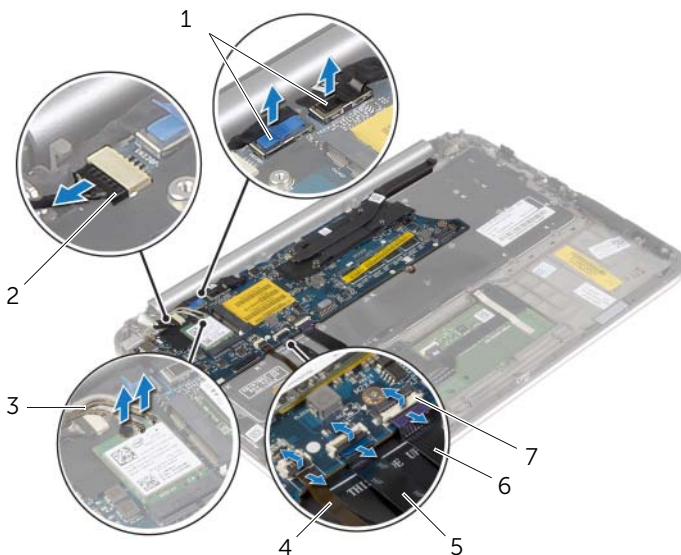
Nödvändiga förhandsåtgärder

- 1 Ta bort kåpan. Se "Ta bort kåpan" på sidan 10.
- 2 Ta bort batteriet. Se "Ta bort batteriet" på sidan 13.
- 3 Ta bort I/O-kortet. Se "Ta bort I/O-kortet" på sidan 24.
- 4 Ta bort knappcells batteriet. Se "Ta bort knappcells batteriet" på sidan 21.
- 5 Ta bort fläkten. Se "Ta bort fläkten" på sidan 26.
- 6 Ta bort mSATA-kortet. Se "Ta bort mSATA-kortet" på sidan 17.

Procedur

- 1 Koppla bort bildskärmskablarna och kabeln för nätadapterporten från moderkortet.
- 2 Ta bort mylartejpen och den ledande tejp som sitter över antenncablarna och koppla bort antenncablarna från kortet för trådlös teknik.

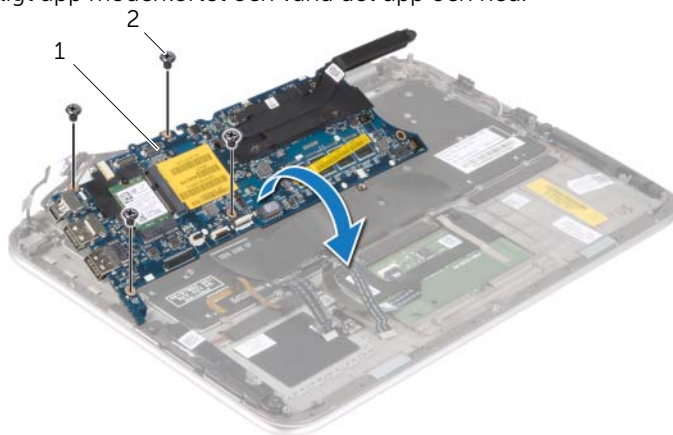
- 3** Lyft upp kontaktpärrarna och koppla med hjälp av dragflikarna bort kabeln för tangentbordets bakgrundsbelysning, NFC-kabeln och kabeln för pekskivan från moderkortet.



1	bildskärmskablar (2)	2	kabel för nätadapterport
3	antennkablar (2)	4	kabel för tangentbordets bakgrundsbelysning
5	NFC-kabel	6	kabel för pekskiva
7	kontaktpärrar (3)		

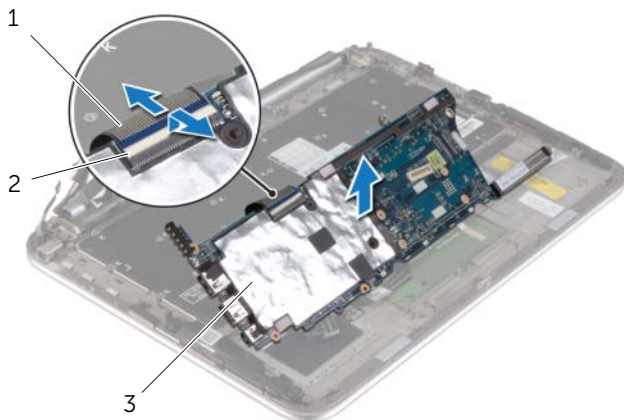
- 4** Ta bort skruvarna som håller fast moderkortet i handledsstödet.

- 5** Lyft försiktigt upp moderkortet och vänd det upp och ned.



1	moderkort	2	skruvar (4)
---	-----------	---	-------------

- 6 Lyft upp kontaktpärren och koppla bort tangentbordskabeln från moderkortet. Lyft sedan bort moderkortet från handledsstödet.

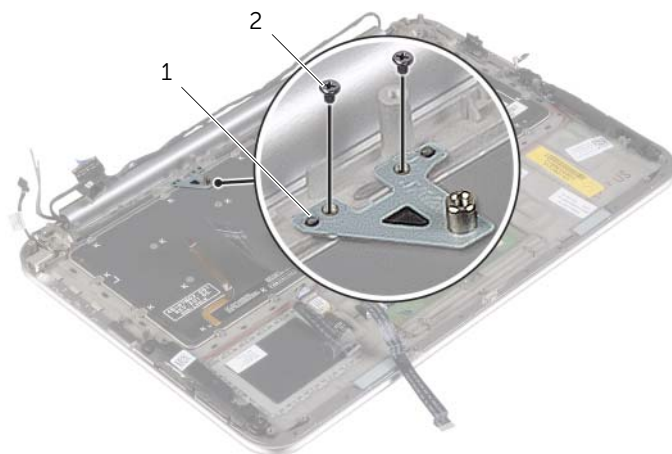


1 tangentbordskabel

2 kontaktpärr

3 tangentbord

- 7 Ta bort skruvarna som håller fast mSATA-fästet i handledsstödet och ta bort fästet.

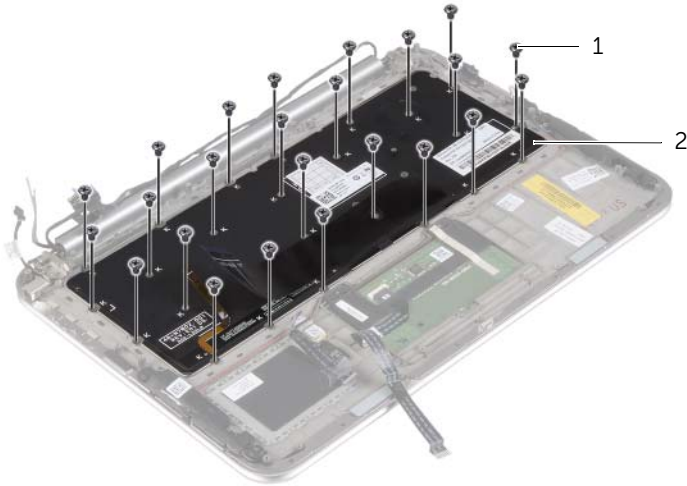


1 mSATA-fäste

2 skruvar (2)

△ VIKTIGT! Tangenterna är ömtåliga och förskjuts lätt, och det tar tid att lägga tillbaka dem. Var försiktig när du tar bort och hanterar tangentbordet.

- 8** Ta bort skruvarna som håller fast tangentbordet i handledsstödet.
- 9** Lyft bort tangentbordet från handledsstödet.



1 skruvar (24)

2 tangentbord

Sätta tillbaka tangentbordet



WARNING! Innan du utför något arbete inuti datorn ska du läsa säkerhetsinstruktionerna som medföljde datorn och följa stegen i "Innan du arbetar inuti datorn" på sidan 7. När du har arbetat inuti datorn följer du anvisningarna i "När du har arbetat inuti datorn" på sidan 9. Mer säkerhetsinformation finns på hemsidan för regelefterlevnad på dell.com/regulatory_compliance.

Procedur




VIKTIGT! Se till att det inte finns några kablar under tangentbordet.

- 1 För in tangenterna i urtagen på handledsstödet och rikta in skruvhålen i tangentbordet med skruvhålen i handledsstödet.
- 2 Sätt tillbaka skruvarna som håller fast tangentbordet i handledsstödet.
- 3 Rikta in skruvhålen i mSATA-fästet med skruvhålen i handledsstödet.
- 4 Sätt tillbaka skruvarna som håller fast mSATA-fästet i handledsstödet.
- 5 För in tangentbordskabeln i kontakten och tryck nedåt på kontaktsparren för att fästa kabeln.



VIKTIGT! Se till att det inte finns några kablar under moderkortet.

- 6 Vänd försiktigt moderkortet upp och ned och rikta in skruvhålen i moderkortet med skruvhålen i handledsstödet.
 - 7 Sätt tillbaka skruvarna som säkrar moderkortet till handledsstödet.
 - 8 Anslut bildskärmskablarna till moderkortet.
-  **ANMÄRKNING:** När du ansluter bildskärmskablarna till moderkortet måste etiketterna (L och R) på bildskärmskablarna stämma överens med etiketterna på moderkortet.
- 9 Anslut kabeln för nätadapterporten till moderkortet.
 - 10 Anslut antennkablarna till kortet för trådlös teknik och sätt fast mylartejpen och den ledande tejen över antennkablarna.
 - 11 Skjut in kabeln för tangentbordets bakgrundsbelysning, NFC-kabeln och kabeln för pekskivan i respektive kontakter och tryck ned kontaktsparrarna så att kablarna sitter fast.

Nödvändiga efterhandsåtgärder

- 1 Sätt tillbaka mSATA-kortet. Se "Sätta tillbaka mSATA-kortet" på sidan 18.
- 2 Sätt tillbaka fläkten. Se "Sätta tillbaka fläkten" på sidan 28.
- 3 Sätt tillbaka knappcellsbatteriet. Se "Sätta tillbaka knappcellsbatteriet" på sidan 23.
- 4 Sätt tillbaka I/O-kortet. Se "Sätta tillbaka I/O-kortet" på sidan 25.
- 5 Sätt tillbaka batteriet. Se "Sätta tillbaka batteriet" på sidan 14.
- 6 Sätt tillbaka kåpan. Se "Sätta tillbaka kåpan" på sidan 12.

Uppdatera BIOS

Du kan vara tvungen att uppdatera BIOS när det finns en uppdatering eller när du bytt ut moderkortet. Så här uppdaterar (flashar) du BIOS:

- 1 Starta datorn.
- 2 Gå till **dell.com/support**.
- 3 Om du har din dators servicenummer skriver du in datorns servicenummer och klicka på **Submit** (skicka).

Om du inte har din dators servicenummer klickar du på **Detect Service Tag** (identifiera servicenummer) för att tillåta automatisk identifiering av datorns servicenummer.



ANMÄRKNING: Om servicenumret inte kan identifieras automatiskt markerar du din produkt under produktkategorierna.

- 4 Klicka på **Drivers and Downloads** (drivrutiner och hämtningar).
- 5 I rullgardinsmenyn **Operating System** (operativsystem) väljer du det operativsystem som finns installerat på din dator.
- 6 Klicka på **BIOS**.
- 7 Klicka på **Download File** (Ladda ner fil) för att ladda ner den senaste versionen av BIOS till din dator.
- 8 På nästa sida, markera **Single-file download** (Ladda ner enskild fil) och klicka på **Continue** (Fortsätt).
- 9 Spara filen och navigera till mappen där du sparade BIOS-uppdateringsfilen när nedladdningen är klar.
- 10 Dubbelklicka på ikonerna för BIOS-uppdateringsfilen och följ anvisningarna på skärmen.