

คู่มือการให้บริการ Dell™ Vostro™ V130

รุ่นตามข้อกำหนด: **Regulatory Model: P16S**



การทำงานกับส่วนประกอบภายในของคอมพิวเตอร์

การดำเนินการกับส่วนประกอบภายในคอมพิวเตอร์

ปฏิบัติตามคำแนะนำต่อไปนี้เพื่อปกป้องคอมพิวเตอร์จากความเสียหาย และเพื่อความปลอดภัยของคุณเอง ขั้นตอนที่แจ้งในเอกสารนี้แนะนำภายใต้เงื่อนไขดังต่อไปนี้ ยกเว้นมีระบุไว้เป็นอย่างอื่น:

- คุณได้ปฏิบัติตามขั้นตอนในหัวข้อ การทำงานกับส่วนประกอบภายในคอมพิวเตอร์
- คุณได้อ่านข้อมูลด้านความปลอดภัยที่นำมาพร้อมกับคอมพิวเตอร์ของคุณแล้ว
- ส่วนประกอบที่สามารถเปลี่ยนใหม่ หรือในกรณีของส่วนประกอบจัดซื้อแยกจะต้องติดตั้งตามขั้นตอนการถอดโดยย้อนลำดับขั้นตอน



คำเตือน: ก่อนดำเนินการกับส่วนประกอบภายในคอมพิวเตอร์ กรุณาอ่านข้อมูลด้านความปลอดภัยที่จัดทำให้พร้อมกับคอมพิวเตอร์ก่อนในเบื้องต้น ดูรายละเอียดเพิ่มเติมด้านความปลอดภัยได้จากโฮมเพจการควบคุมมาตรฐานได้ที่ www.dell.com/regulatory_compliance



ข้อควรระวัง: การซ่อมแซมหลายส่วนสามารถดำเนินการได้โดยช่างที่ผ่านการรับรองเท่านั้น คุณอาจเกิดปัญหาและซ่อมแซมเครื่องเบื้องต้นตามที่แนะนำในเอกสารเกี่ยวกับผลิตภัณฑ์ หรือคำเตือนที่ให้บริการและช่วยเหลือระบบออนไลน์หรือโทรศัพท์ที่แจ้งเท่านั้น ความเสียหายเนื่องจากการซ่อมแซมที่ไม่ได้รับการรับรองจาก Dell จะไม่ได้รับความคุ้มครองตามการรับประกัน อ่านและปฏิบัติตามคำแนะนำด้านความปลอดภัยที่จัดทำให้พร้อมกับผลิตภัณฑ์



ข้อควรระวัง: เพื่อป้องกันไฟฟ้าสถิต ให้คลายประจุไฟฟ้าสถิตในตัวคุณโดยการใส่สายรัดข้อมือป้องกันไฟฟ้าสถิต หรือให้สัมผัสพื้นผิวโลหะที่ไม่ทาสี เช่น ช่องต่อที่ด้านหลังของคอมพิวเตอร์ เป็นระยะ ๆ



ข้อควรระวัง: ใช้งานส่วนประกอบและการ์ดด้วยความระมัดระวัง อย่าสัมผัสที่ส่วนประกอบหรือหน้าสัมผัสของการ์ด ถือกั๊กจากขอบหรือที่หุ้ยยึดโลหะ ถือส่วนประกอบ เช่น โปรเซสเซอร์ที่ขอบ อย่าจับที่ขาหน้าสัมผัส



ข้อควรระวัง: ในกรณีที่ต้องการปลดสายต่อ ให้ดึงที่ขั้วต่อหรือแถบดึง อย่าดึงที่สาย สายบางชนิดมีขั้วต่อพร้อมแถบล็อก หากคุณปลดสายเหล่านี้ให้กดที่แถบล็อกก่อนนำสายต่อออก ขณะดึงขั้วต่อออก ให้ดึงตามแนวที่ต่อเพื่อไม่ให้ขั้วต่อเกิดการงอ ก่อนต่อสาย ตรวจสอบก่อนว่าขั้วต่อทั้งสองได้แนวถูกต้องแล้ว



หมายเหตุ: สีของคอมพิวเตอร์และของส่วนประกอบบางอย่างอาจไม่เหมือนกับสีที่แสดงในเอกสารนี้

เพื่อป้องกันความเสียหายที่อาจเกิดขึ้นกับคอมพิวเตอร์ ให้ปฏิบัติตามขั้นตอนต่อไปนี้ก่อนทำงานกับภายในของคอมพิวเตอร์

1. ตรวจสอบว่าพื้นที่ที่ใช้งานคอมพิวเตอร์นั้นเรียบและสะอาดเพื่อป้องกันไม่ให้ฝาครอบคอมพิวเตอร์มีรอยขีดข่วน
2. ปิดคอมพิวเตอร์ (ดูในหัวข้อ [การปิดคอมพิวเตอร์](#))
3. หากคอมพิวเตอร์ต่ออยู่กับอุปกรณ์พ่วง (ชุดฟังก์อุปกรณ์เสริม) เช่น Media Base หรือ Battery Slice ให้ปลดการเชื่อมต่อ



ข้อควรระวัง: ปลดสายเครือข่ายโดยถอดสายออกจากคอมพิวเตอร์ก่อน แล้วจึงถอดสายจากอุปกรณ์เครือข่าย

4. ถอดสายโทรศัพท์หรือสายเครือข่ายทั้งหมดออกจากคอมพิวเตอร์
5. ถอดปลั๊กคอมพิวเตอร์และอุปกรณ์ต่าง ๆ ทั้งหมดที่ต่ออยู่กับคอมพิวเตอร์ออกจากเคเบิลไฟฟ้า
6. ปิดฝาจอแสดงผลและพลิกคอมพิวเตอร์คว่ำลงบนพื้นผิวเรียบ



หมายเหตุ: คุณต้องถอดแบตเตอรี่หลักออกก่อนทำการดูแลรักษาคอมพิวเตอร์ เพื่อป้องกันไม่ให้เมนบอร์ดเสียหาย

7. ถอดแบตเตอรี่หลัก (ดูที่ [แบตเตอรี่](#))
8. พลิกคอมพิวเตอร์ขึ้น
9. เปิดจอแสดงผล
10. กดปุ่มเปิด/ปิดเครื่องเพื่อคายประจุเมนบอร์ด



ข้อควรระวัง: เพื่อป้องกันไฟฟ้าดูด ให้ถอดปลั๊กคอมพิวเตอร์ออกจากตัวรับทุกครั้งก่อนจะถอดฝาครอบออก



ข้อควรระวัง: ก่อนสัมผัสส่วนประกอบภายในคอมพิวเตอร์ ให้ลงกราดตัวเองโดยสัมผัสพื้นผิวโลหะที่ไม่มีการเคลือบผิว เช่น โลหะที่ด้านหลังคอมพิวเตอร์ ขณะปฏิบัติงาน ให้สัมผัสพื้นที่โลหะที่ไม่เคลือบผิวเป็นประจำเพื่อถ่ายประจุไฟฟ้าสถิตที่อาจเป็นอันตรายต่อส่วนประกอบภายในของคอมพิวเตอร์

11. ถอด ExpressCards หรือ Smart Cards จากช่องเสียบ

เครื่องมือที่แนะนำให้ใช้

ขั้นตอนต่าง ๆ ในเอกสารนี้อาจจำเป็นต้องใช้เครื่องมือต่อไปนี้ :

- ไขควงปากแบนขนาดเล็ก
- ไขควงหัวแฉกเบอร์ 0
- ไขควงหัวแฉกเบอร์ 1
- แท่งพลาสติกขนาดเล็กสำหรับจัด
- ซีดี โปรแกรมอัปเดตไบออส BIOS

การปิดคอมพิวเตอร์

 **ข้อควรระวัง:** เพื่อป้องกันการสูญหายของข้อมูล ให้บันทึกและปิดไฟล์ทั้งหมดที่เปิดอยู่ และออกจากโปรแกรมต่าง ๆ ก่อนที่จะปิดคอมพิวเตอร์

1. ปิดระบบปฏิบัติการ

- สำหรับ Windows Vista™:

คลิก **Start (เริ่ม)**  จากนั้นคลิกที่ลูกศรที่มุมด้านขวาล่างของเมนู **Start (เริ่ม)** ตามภาพด้านล่าง จากนั้นคลิกเลือก **Shut Down (ปิดเครื่อง)**



- สำหรับ Windows® XP:

คลิก **Start** → **Turn Off Computer** → **Turn Off** คอมพิวเตอร์จะปิดหลังจากระบบปฏิบัติการปิดทำงานเสร็จสิ้น

2. ตรวจสอบว่าคอมพิวเตอร์และอุปกรณ์ทั้งหมดที่ต่อพ่วงปิดทำงานแล้ว หากคอมพิวเตอร์และอุปกรณ์ต่อพ่วงไม่ปิดการทำงานอัตโนมัติเมื่อปิดระบบปฏิบัติการ ให้กดปุ่มเปิดเครื่องค้างไว้ประมาณ 4 วินาทีเพื่อปิดการทำงาน

หลังจากทำงานกับส่วนประกอบภายในของคอมพิวเตอร์

หลังจากใส่อุปกรณ์ต่าง ๆ เรียบร้อยแล้ว ตรวจสอบให้แน่ใจว่าคุณต่ออุปกรณ์ต่อพ่วง การ์ดและสายต่าง ๆ เรียบร้อยดีก่อนเปิดคอมพิวเตอร์

 **ข้อควรระวัง:** เพื่อป้องกันความเสียหายต่อคอมพิวเตอร์ ให้ใช้เฉพาะแบตเตอรี่ที่ได้รับการออกแบบมาสำหรับคอมพิวเตอร์ **Dell** รุ่นนี้โดยเฉพาะ ห้ามใช้แบตเตอรี่ที่ออกแบบมาสำหรับคอมพิวเตอร์ของ **Dell** รุ่นอื่น

1. ต่ออุปกรณ์ต่อพ่วง เช่น ตัวจำลองพอร์ต, battery slice หรือ media base แล้วใส่การ์ด เช่น ExpressCard กลับเข้าที่
2. เสียบสายโทรศัพท์หรือสายเครือข่ายเข้ากับคอมพิวเตอร์

 **ข้อควรระวัง:** สำหรับการเสียบสายเครือข่าย ให้เสียบสายเข้ากับอุปกรณ์เครือข่ายก่อน แล้วจึงเสียบสายอีกด้านเข้ากับคอมพิวเตอร์

3. ใส่แบตเตอรี่กลับเข้าที่
4. เสียบปลั๊กคอมพิวเตอร์และอุปกรณ์ต่าง ๆ ทั้งหมดที่ต่ออยู่กับคอมพิวเตอร์เข้ากับเต้ารับไฟฟ้า
5. เปิดคอมพิวเตอร์

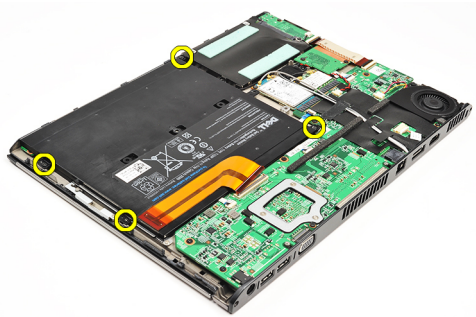
แบตเตอรี่

การถอดแบตเตอรี่

1. ทำตามขั้นตอนในหัวข้อ [ก่อนดำเนินการกับคอมพิวเตอร์](#)
2. ถอดการ์ด SD
3. ถอดฝาครอบฐาน
4. ยกคลิปล็อกสายเพื่อคลายสายแบตเตอรี่จากขั้วต่อที่เมนบอร์ด จากนั้นปลดสายแบตเตอรี่ออก



5. ถอดสกรูที่ยึดแบตเตอรี่กับคอมพิวเตอร์




6. ยกแบตเตอรี่ออกจากคอมพิวเตอร์



 หมายเหตุ: ใส่วางแบตเตอรี่กลับเข้าที่โดยดูรายละเอียดจากหัวข้อ [การใส่แบตเตอรี่](#)

การใส่แบตเตอรี่

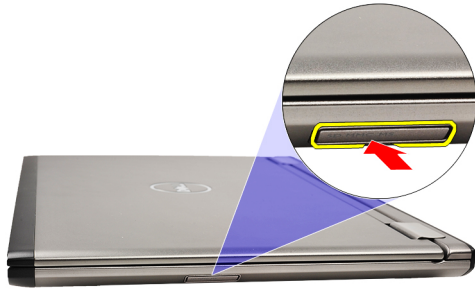
 **หมายเหตุ:** ถอดหรือระบุตำแหน่งแบตเตอรี่ โดยดูรายละเอียดจากหัวข้อ [การถอดแบตเตอรี่](#)

1. ใส่แบตเตอรี่ในรางแบตเตอรี่
2. ใส่และขันแน่นสกรูที่ยึดแบตเตอรี่กับคอมพิวเตอร์
3. ต่อสายแบตเตอรี่เข้ากับเมนบอร์ด จากนั้นกดคลิกปลดล็อคสายลงเพื่อล็อคสายแบตเตอรี่
4. ติดตั้ง [ฝาครอบด้านล่าง](#)
5. ใส่ [การ์ด SD](#)
6. ทำความชื้นคอนในหัวข้อ [หลังการทำงานกับส่วนประกอบภายในของคอมพิวเตอร์](#)

การ์ด SD

การถอดการ์ด SD

1. ทำตามขั้นตอนในหัวข้อ [ก่อนดำเนินการกับคอมพิวเตอร์](#)
2. กดเข้าที่การ์ด SD เพื่อปลดล๊อคออกจากคอมพิวเตอร์



3. ดึงการ์ด SD ออกจากคอมพิวเตอร์



 **หมายเหตุ:** ใส่การ์ด SD โดยดูรายละเอียดจากหัวข้อ [การติดตั้งการ์ด Secure Digital \(SD\)](#)

การใส่การ์ด SD

 **หมายเหตุ:** ถอดหรือระบุตำแหน่งของการ์ด Secure Digital โดยดูจากหัวข้อ [การถอดการ์ด Secure Digital \(SD\)](#)

1. แล่การ์ด SD เข้าในช่องติดตั้งจนคลิกเข้าที่
2. ทำตามขั้นตอนในหัวข้อ [หลังการทำงานกับส่วนประกอบภายในของคอมพิวเตอร์](#)

ฝาครอบฐาน


การถอดฝาครอบด้านล่าง

1. ทำตามขั้นตอนในหัวข้อ [ก่อนดำเนินการกับคอมพิวเตอร์](#)
2. ถอด [การ์ด SD](#)
3. ถอดสกรูที่ยึดฝาครอบด้านล่างเข้ากับเครื่องคอมพิวเตอร์



4. เลื่อนฝาครอบด้านล่างไปทางด้านหน้าของคอมพิวเตอร์ ยกขึ้นแล้วนำออกจากคอมพิวเตอร์



 **หมายเหตุ:** ใส່ฝาครอบด้านล่างกลับเข้าที่โดยดูรายละเอียดจากหัวข้อ [การติดตั้งฝาครอบด้านล่าง](#)

การติดตั้งฝาครอบด้านล่าง

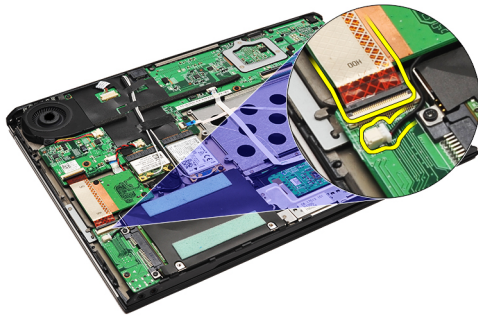
 **หมายเหตุ:** ถอดหรือระบุตำแหน่งของฝาครอบด้านล่าง โดยดูจากหัวข้อ [การถอดฝาครอบด้านล่าง](#)

1. เลื่อนฝาครอบด้านล่างให้ได้แนวกับช่องขันสกรูของคอมพิวเตอร์
2. ขันแน่นสกรูที่ยึดฝาครอบด้านล่างเข้ากับคอมพิวเตอร์
3. ใส່ [การ์ด SD](#)
4. ทำตามขั้นตอนในหัวข้อ [หลังการทำงานกับส่วนประกอบภายในของคอมพิวเตอร์](#)

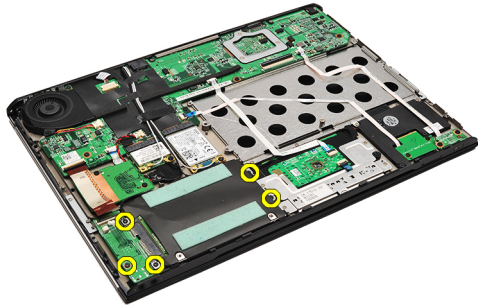
ฮาร์ดไดรฟ์และการ์ดเสียง

การถอดฮาร์ดไดรฟ์และแผงการ์ดเสียง

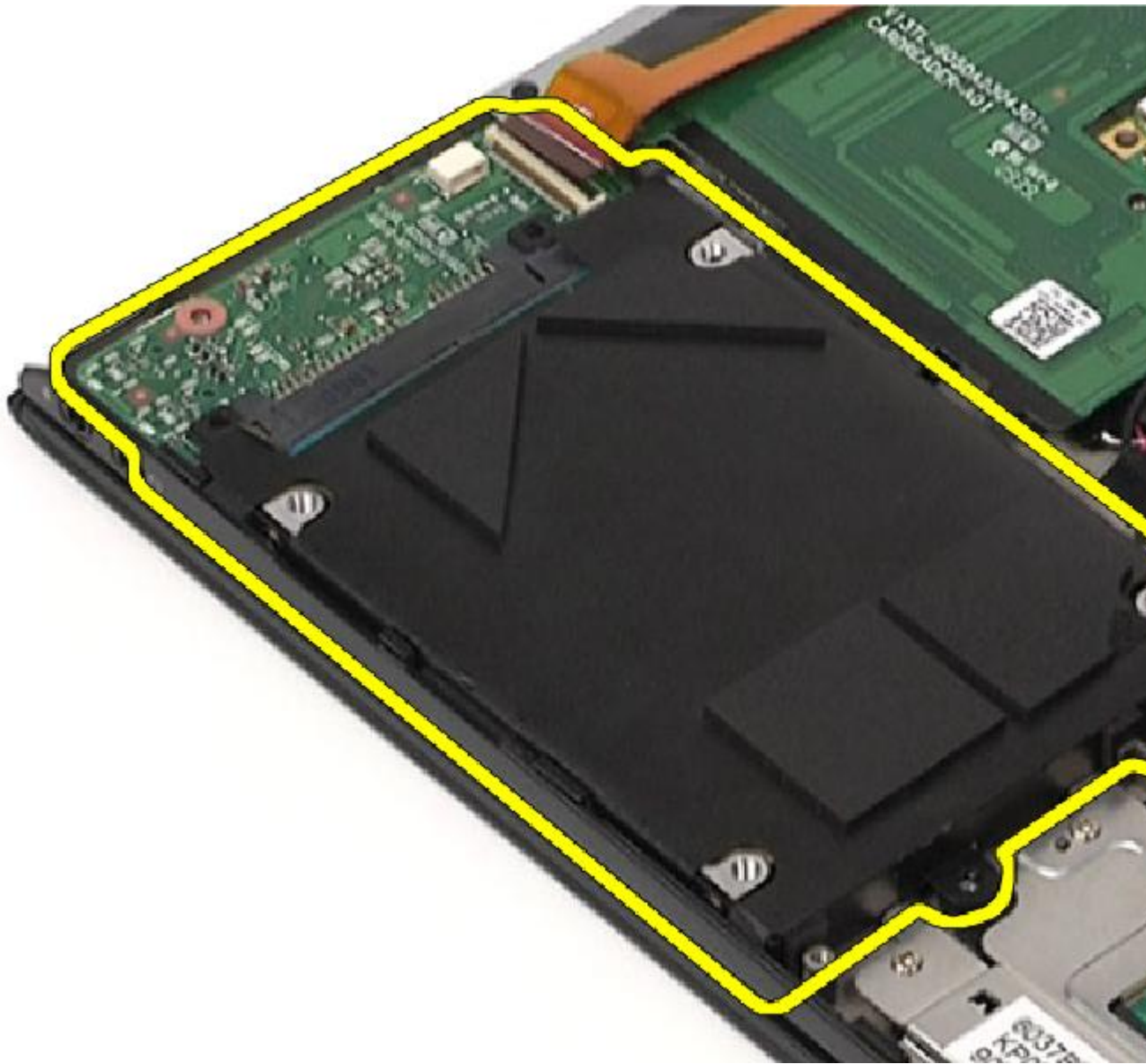
1. ทำตามขั้นตอนในหัวข้อ [ก่อนดำเนินการกับคอมพิวเตอร์](#)
2. ถอดการ์ด SD
3. ถอดฟล็อปปี้ดิสก์
4. ถอดแบตเตอรี่ออก
5. ปลดสายลำโพงและเมนบอร์ดจากการ์ดเสียง



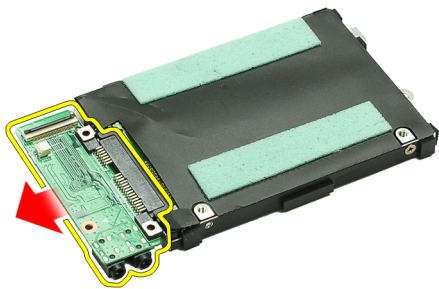
6. ถอดสกรูที่ยึดการ์ดเสียงและฮาร์ดไดรฟ์เข้ากับคอมพิวเตอร์



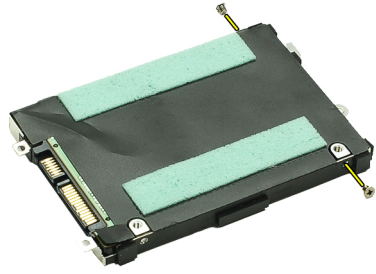
7. ยกฮาร์ดไดรฟ์และการ์ดเสียงออกจากคอมพิวเตอร์



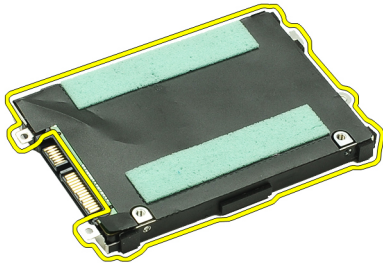
8. เลื่อนการ์ดเสียงออกจากฮาร์ดไดรฟ์



9. ถอดสกรูที่ยึดหูยึดฮาร์ดไดรฟ์เข้ากับฮาร์ดไดรฟ์ที่ออก



10. ถอดฮาร์ดไดรฟ์ออกจากหน่วยฮาร์ดไดรฟ์



หมายเหตุ: ติดตั้งการ์ดเสียบและฮาร์ดไดรฟ์โดยดูรายละเอียดจากหัวข้อ [การติดตั้งฮาร์ดไดรฟ์และชุดการ์ดเสียบ](#)

การติดตั้งฮาร์ดไดรฟ์และแผงการ์ดเสียบ

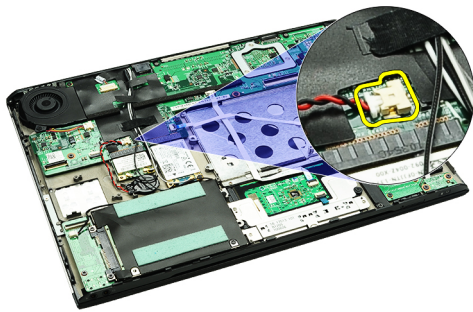
ถอดและหาตำแหน่งของฮาร์ดไดรฟ์และการ์ดเสียบโดยดูรายละเอียดจากหัวข้อ [การถอดฮาร์ดไดรฟ์และการ์ดเสียบ](#)

1. ยึดหน่วยฮาร์ดไดรฟ์เข้ากับฮาร์ดไดรฟ์
2. ขันน็อตที่ยึดหน่วยฮาร์ดไดรฟ์เข้ากับฮาร์ดไดรฟ์
3. ต่อการ์ดเสียบเข้ากับฮาร์ดไดรฟ์
4. ขันน็อตที่ยึดการ์ดเสียบและฮาร์ดไดรฟ์เข้ากับคอมพิวเตอร์
5. ต่อสายข้อมูลฮาร์ดไดรฟ์และสายลำโพงเข้ากับการ์ดเสียบ
6. [ใส่แบตเตอรี่](#)
7. [ติดตั้งฝาครอบด้านล่าง](#)
8. [ใส่การ์ด SD](#)
9. ทำตามขั้นตอนในหัวข้อ [หลังการทำงานกับส่วนประกอบภายในของคอมพิวเตอร์](#)

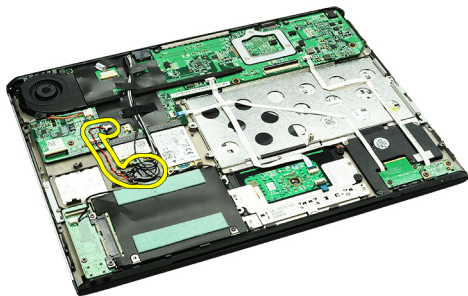
ถ่านกระดุม

การถอดถ่านกระดุม

1. ทำตามขั้นตอนในหัวข้อ [ก่อนดำเนินการกับคอมพิวเตอร์](#)
2. ถอดการ์ด SD
3. ถอดฟล็อปปี้ดิสก์
4. ถอดแบตเตอรี่ออก
5. ถอดตัวอ่านการ์ด
6. ถอดสายถ่านกระดุมออกจากเมนบอร์ด




7. ปลดล็อกและนำถ่านกระดุมออกจากคอมพิวเตอร์

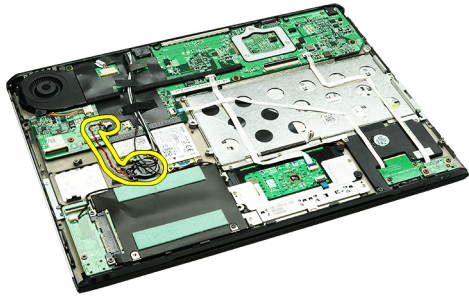


 หมายเหตุ: เปลี่ยนถ่านกระดุมโดยดูวิธีจากหัวข้อ [การใส่ถ่านกระดุม](#)

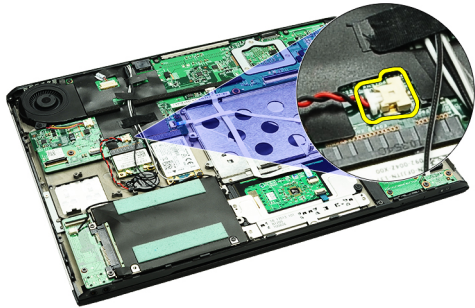
การใส่ถ่านกระดุม

 หมายเหตุ: ถอดหรือระบุตำแหน่งถ่านกระดุมโดยดูรายละเอียดจากหัวข้อ [การถอดถ่านกระดุม](#)

1. ใส่ถ่านกระดุมในตำแหน่งที่เหมาะสม



2. ต่อสายอ่านกระดุมเข้ากับเมนบอร์ด

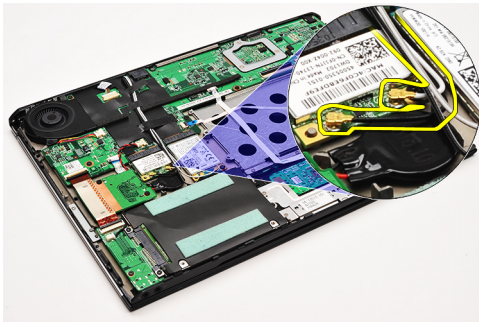


3. ติดตั้งแผงตัวอ่านการ์ด
4. ใส่แบตเตอรี่
5. ติดตั้งฝาครอบด้านล่าง
6. ใส่การ์ด SD
7. ทำตามขั้นตอนในหัวข้อ [หลังการทำงานกับส่วนประกอบภายในของคอมพิวเตอร์](#)

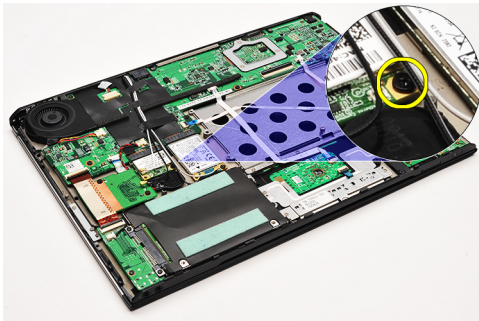
การ์ดเครือข่ายภายในไร้สาย (WLAN)

การถอดการ์ดเครือข่ายภายในไร้สาย (WLAN)

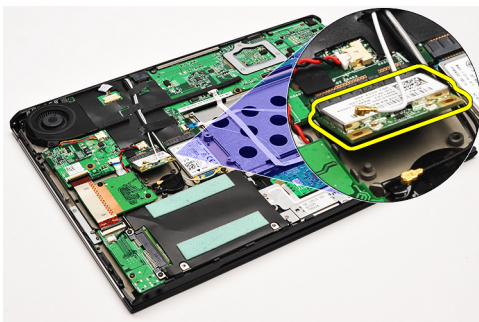
1. ทำตามขั้นตอนในหัวข้อ [ก่อนดำเนินการกับคอมพิวเตอร์](#)
2. ถอดการ์ด [SD](#)
3. ถอด [ฝาครอบฐาน](#)
4. ถอด [แบตเตอรี่](#) ออก
5. ถอดสายอากาศออกจากการ์ด WLAN



6. ถอดสกรูที่ยึดการ์ด WLAN เข้ากับคอมพิวเตอร์



7. ดึงและถอดการ์ด WLAN ออกจากช่องเสียบที่เมนบอร์ด



 **หมายเหตุ:** ดัดตั้งการ์ด WLAN โดยดูรายละเอียดจากหัวข้อ [การติดตั้งการ์ด WLAN \(Wireless Local Area Network\)](#)

การติดตั้งการ์ดเครือข่ายภายในไร้สาย (WLAN)



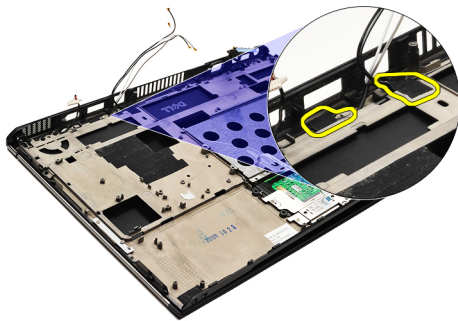
หมายเหตุ: ถอดหรือหาตำแหน่งของการ์ด WLAN โดยดูจากหัวข้อ [การถอดการ์ด Wireless Local Area Network \(WLAN\)](#)

1. เสียบการ์ด WLAN เข้าที่ช่องเสียบท่ามม 45 องศา
2. ไล่และขันน็อตที่ยึดการ์ด WLAN เข้ากับคอมพิวเตอร์
3. ต่อสายอากาศเสาคำและเสิวเข้ากับขั้วต่อที่กำกับไว้บนการ์ด WLAN
4. ไล่ [แบตเตอรี่](#)
5. ติดตั้ง [ฝาครอบด้านล่าง](#)
6. ไล่ [การ์ด SD](#)
7. ทำตามขั้นตอนในหัวข้อ [หลังการทำงานกับส่วนประกอบภายในของคอมพิวเตอร์](#)

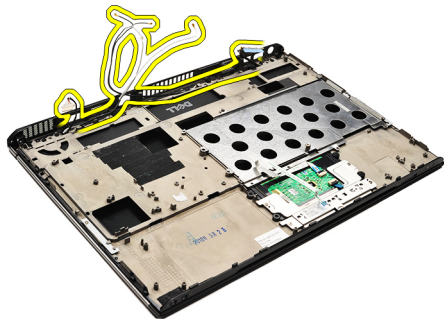
ที่พิก่มือและชุดประกอบจอแสดงผล

การถอดที่วางมือและชุดประกอบจอแสดงผลออก

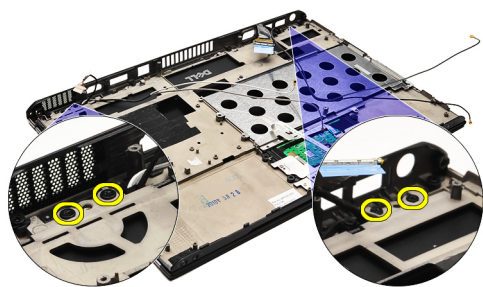
1. ทำตามขั้นตอนในหัวข้อ [ก่อนดำเนินการกับคอมพิวเตอร์](#)
2. ถอดการ์ด [SD](#)
3. ถอดฝาครอบฐาน
4. ถอดแบตเตอรี่ออก
5. ถอดการ์ดเสียงและฮาร์ดไดรฟ์
6. ถอดการ์ดเครือข่ายภายในแบบไร้สาย ([WLAN](#))
7. ถอดการ์ด [WAN ไร้สาย \(WWAN\)](#)
8. ถอดฝาครอบ [LED](#)
9. ถอดหน่วยความจำออก
10. ถอดแป้นพิมพ์ออก
11. ถอดตัวอ่านการ์ด
12. ถอดถ่านกระดุมออก
13. ถอดพัดลมระบายความร้อน
14. ถอดเมนบอร์ดออก
15. แคะฝาเทปเพื่อนำสายอากาศออกจากคอมพิวเตอร์




16. ถอดสายอากาศ สายกล้องและสายจอแสดงผลจากคอมพิวเตอร์



17. ถอดสกรูเพื่อนำชุดจอแสดงผลแยกออกจากที่พิก่มือ



18. ดึงสายออกจากช่องเปิดที่ชุดประกอบที่พิกมมือเพื่อนำชุดจอแสดงผลออกจากชุดประกอบของที่พิกมมือ

 **หมายเหตุ:** ติดตั้งที่พิกมมือและชุดจอแสดงผลโดยดูรายละเอียดจากหัวข้อ [การติดตั้งที่พิกมมือและชุดจอแสดงผล](#)

การติดตั้งที่วางมือและชุดประกอบจอแสดงผลออก

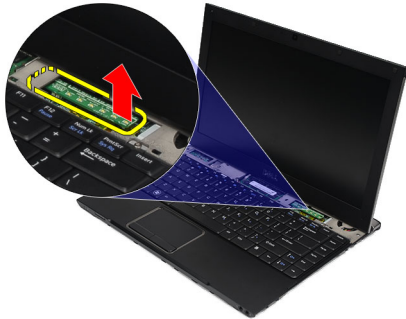
 **หมายเหตุ:** ถอดหรือระบุตำแหน่งเมนบอร์ด โดยดูรายละเอียดจากหัวข้อ [การถอดที่พิกมมือและชุดจอแสดงผล](#)

1. เดินสายทั้งหมดจากชุดประกอบจอแสดงผลเข้าที่ช่องเปิดต่าง ๆ ในชุดประกอบของที่พิกมมือ
2. จัดวางที่พิกมมือและชุดประกอบจอแสดงผลให้ได้ตำแหน่งกับฐานของคอมพิวเตอร์
3. ขันแน่นสกรูเพื่อยึดที่พิกมมือและชุดประกอบจอแสดงผลเข้ากับฐานของคอมพิวเตอร์
4. เดินสายอากาศไปที่ตำแหน่งเดิมและใช้ผ้าเทปเพื่อยึดไว้กับคอมพิวเตอร์
5. [ติดตั้งเมนบอร์ด](#)
6. [ติดตั้งพัดลมระบายความร้อน](#)
7. [ใส่ถ่านกระดุม](#)
8. [ติดตั้งตัวอ่านการ์ด](#)
9. [ติดตั้งเป็นพิมพ์](#)
10. [ติดตั้งหน่วยความจำ](#)
11. [ถอดฝาครอบ LED](#)
12. [ติดตั้งการ์ดเครือข่ายวงกว้างไร้สาย \(WWAN\)](#)
13. [ติดตั้งการ์ดเครือข่ายภายในแบบไร้สาย \(WLAN\)](#)
14. [ติดตั้งการ์ดเสียงและฮาร์ดไดรฟ์](#)
15. [ใส่แบตเตอรี่](#)
16. [ติดตั้งฝาครอบด้านล่าง](#)
17. [ใส่การ์ด SD](#)
18. ทำตามขั้นตอนในหัวข้อ [หลังการทำงานกับส่วนประกอบภายในของคอมพิวเตอร์](#)

การ์ดมีเดีย


การถอดการ์ดมีเดีย

1. ทำตามขั้นตอนในหัวข้อ [ก่อนดำเนินการกับคอมพิวเตอร์](#)
2. ถอด**ฝาครอบ LED**
3. ใช้แท่งพลาสติกดึงการ์ดมีเดียออกจากเมนบอร์ด



 **หมายเหตุ:** ใส่เมนบอร์ดกลับเข้าที่โดยดูรายละเอียดจากหัวข้อ [การติดตั้งการ์ดมีเดีย](#)

การติดตั้งการ์ดมีเดีย

 **หมายเหตุ:** ถอดหรือระบุตำแหน่งเมนบอร์ดโดยดูรายละเอียดจากหัวข้อ [การถอดการ์ดมีเดีย](#)

1. ติดตั้งการ์ดมีเดียโดยค่อย ๆ กดลงในช่องเสียบที่เมนบอร์ด
2. ถอด**ฝาครอบ LED**
3. ทำตามขั้นตอนในหัวข้อ [หลังการทำงานกับส่วนประกอบภายในของคอมพิวเตอร์](#)

ลำโพง

การถอดลำโพง

1. ทำตามขั้นตอนในหัวข้อ [ก่อนดำเนินการกับคอมพิวเตอร์](#)
2. ถอดการ์ด SD
3. ถอดฝาครอบฐาน
4. ถอดแบตเตอรี่ออก
5. ถอดเซ็นเซอร์ตรวจจับการเปิดจอแสดงผล
6. ถอดการ์ดเสียงและฮาร์ดไดรฟ์
7. แคะฝาที่ยึดสายลำโพงเข้ากับคอมพิวเตอร์



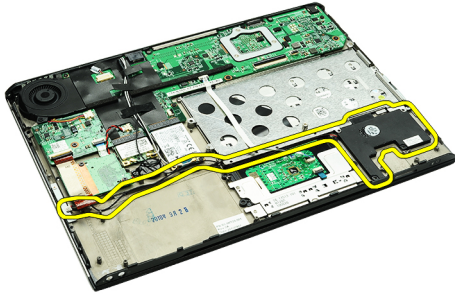
8. ปลดสายที่ขั้วต่อที่เมนบอร์ด



9. ขันแน่นสกรูที่ยึดลำโพงกับคอมพิวเตอร์



10. ปลดสายลำโพงจากการ์ดเสียงและนำออกจากรางเดินสายที่คอมพิวเตอร์



11. ถอดลำโพงออกจากคอมพิวเตอร์

 **หมายเหตุ:** ใส่อำโพงกลับเข้าที่โดยดูรายละเอียดจากหัวข้อ [การติดตั้งลำโพง](#)

การติดตั้งลำโพง

 **หมายเหตุ:** ถอดหรือระบุตำแหน่งลำโพงโดยดูรายละเอียดจากหัวข้อ [การถอดลำโพง](#)

1. ติดตั้งลำโพงลงในช่องที่คอมพิวเตอร์
2. ขันน็อตสกรูเข้ากับช่องเสียบที่คอมพิวเตอร์
3. ใส่อำโพงกลับไปที่รางเดินสายของคอมพิวเตอร์
4. ยึดสายลำโพงเข้ากับคอมพิวเตอร์โดยใช้ฝาที่จัดมาให้
5. ติดตั้ง [การ์ดเสียงและฮาร์ดไดรฟ์](#)
6. ติดตั้ง [เซ็นเซอร์ตรวจจับการปิดจอแสดงผล](#)
7. ใส [แบตเตอรี่](#)
8. ติดตั้ง [ฝาครอบด้านล่าง](#)
9. ใส [การ์ด SD](#)
10. ทำความชื้นคอนในหัวข้อ [หลังการทำงานกับส่วนประกอบภายในของคอมพิวเตอร์](#)

การถอดประกอบแสดงผล

การถอดประกอบจอแสดงผล

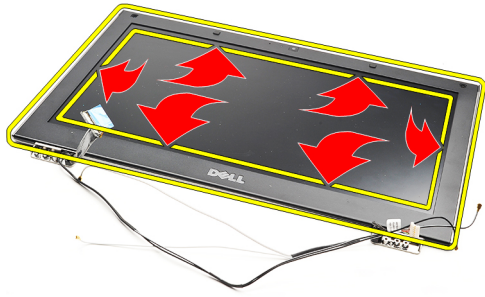
1. ทำตามขั้นตอนในหัวข้อ [ก่อนดำเนินการกับคอมพิวเตอร์](#)
2. ถอดการ์ด [SD](#)
3. ถอดฝาครอบฐาน
4. ถอดแบตเตอรี่ออก
5. ถอดการ์ดเครือข่ายภายในแบบไร้สาย ([WLAN](#))
6. ถอดการ์ด [WAN ไร้สาย \(WWAN\)](#)
7. ถอดฝาครอบ [LED](#)
8. ถอดหน่วยความจำออก
9. ถอดแป้นพิมพ์ออก
10. ถอดพัดลมระบายความร้อน
11. ถอดเมนบอร์ดออก
12. ถอดที่วางมือและชุดประกอบจอแสดงผลออก
13. ถอดฝาครอบสกรูจากกรอบจอแสดงผล



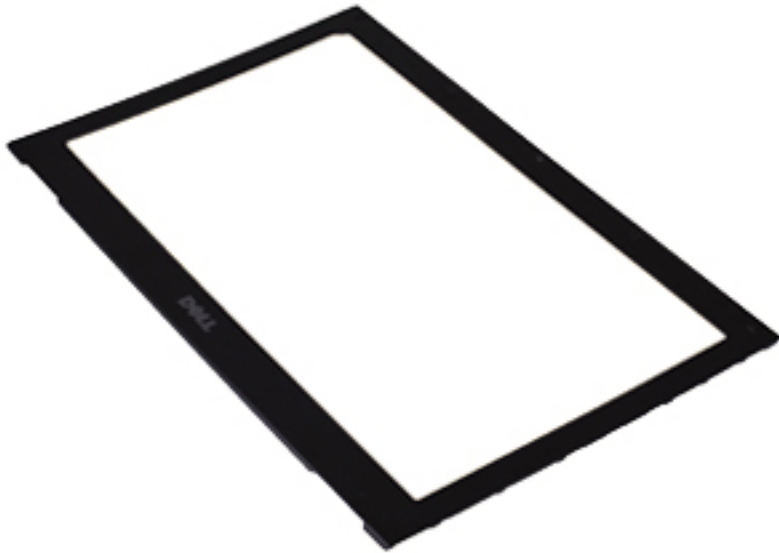
14. ถอดสกรูที่ยึดกรอบจอแสดงผลเข้ากับชุดจอแสดงผล




15. ใช้แท่งพลาสติกงัดกรอบจอแสดงผลเพื่อแยกออกจากชุดประกอบของจอแสดงผล



16. ยกกรอบจอขึ้นและนำออกจากชุดประกอบจอแสดงผล



 **หมายเหตุ:** คัดตั้งกรอบจอแสดงผล โดยดูรายละเอียดจากหัวข้อ [การติดตั้งกรอบจอแสดงผล](#)

การติดตั้งกรอบจอแสดงผล

 **หมายเหตุ:** จอดหรือระบุตำแหน่งกรอบจอแสดงผล โดยดูรายละเอียดจากหัวข้อ [การถอดกรอบจอแสดงผล](#)

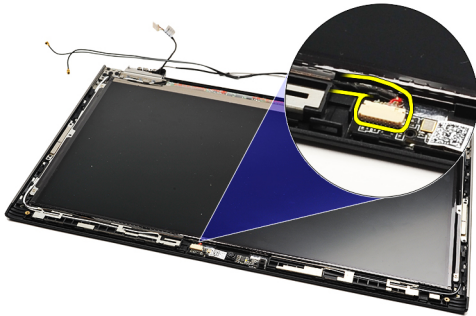
1. จัดวางกรอบจอแสดงผลเข้ากับชุดประกอบจอแสดงผลโดยก่อน ๆ กดลิ้นค้ำให้เข้าที่
2. ใส่วินช์ขันแน่นสกรูที่ยึดกรอบจอแสดงผลเข้ากับชุดประกอบจอแสดงผล
3. ใส่วาล์วครอบสกรู

4. [ติดตั้งที่วางมือและชุดประกอบจอแสดงผล](#)
5. [ติดตั้งเมนบอร์ด](#)
6. [ติดตั้งพัดลมระบายความร้อน](#)
7. [ติดตั้งแป้นพิมพ์](#)
8. [ติดตั้งหน่วยความจำ](#)
9. [ถอดฝาครอบ LED](#)
10. [ติดตั้งการ์ดเครือข่ายวงกว้างไร้สาย \(WWAN\)](#)
11. [ติดตั้งการ์ดเครือข่ายภายในแบบไร้สาย \(WLAN\)](#)
12. [ใส่แบตเตอรี่](#)
13. [ติดตั้งฝาครอบด้านล่าง](#)
14. [ใส่การ์ด SD](#)
15. ทำตามขั้นตอนในหัวข้อ [หลังการทำงานกับส่วนประกอบภายในของคอมพิวเตอร์](#)

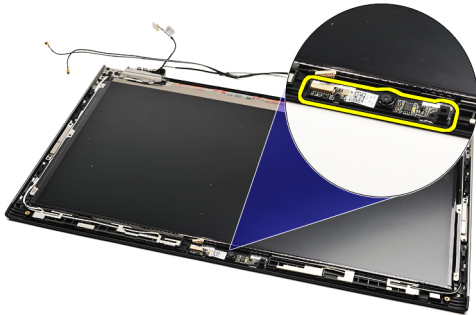
กล่อง

การถอดกล่อง

1. ทำตามขั้นตอนในหัวข้อ [ก่อนดำเนินการกับคอมพิวเตอร์](#)
2. ถอดการ์ด SD
3. ถอดฝาครอบฐาน
4. ถอดแบตเตอรี่ออก
5. ถอดกรอบจอแสดงผลออก
6. ปลดสายกล่องออกจากโมดูลกล่อง




7. ใช้แท่งพลาสติกงัดกล่องเพื่อนำออกจากฝาครอบด้านหลังจอแสดงผล



 **หมายเหตุ:** ใส่องลับเข้าที่โดยดูรายละเอียดจากหัวข้อ [การติดตั้งกล่อง](#)

การติดตั้งกล่อง

 **หมายเหตุ:** ถอดหรือระบุตำแหน่งกล่องโดยดูรายละเอียดจากหัวข้อ [การถอดกล่อง](#)

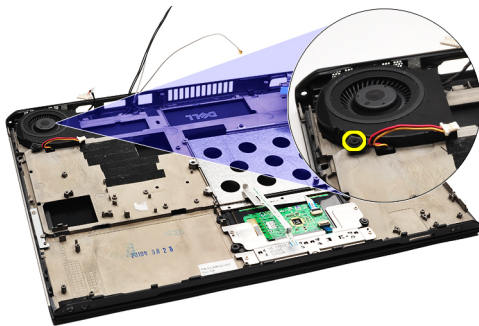
1. ต่อสายกล่องเข้ากับกล่อง
2. ซึดกล่องเข้ากับฝาครอบจอแสดงผล
3. ติดตั้ง [กรอบจอแสดงผล](#)
4. ใส่ [แบตเตอรี่](#)กลับเข้าที่
5. ติดตั้ง [ฝาครอบด้านล่างกลับเข้าที่](#)
6. ใส่ [การ์ด SD](#)กลับเข้าที่

7. ทำตามขั้นตอนในหัวข้อ [หลังการทำงานกับส่วนประกอบภายในของคอมพิวเตอร์](#)

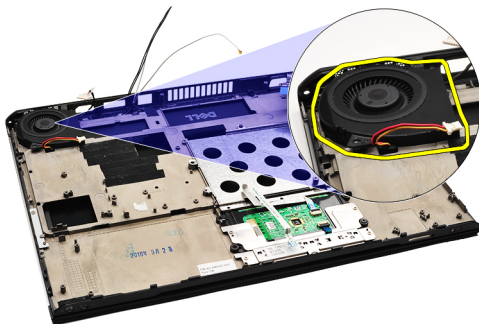
พัฒนาระบายความร้อน

การถอดพัฒนาระบายความร้อน

1. ทำตามขั้นตอนในหัวข้อ [ก่อนดำเนินการกับคอมพิวเตอร์](#)
2. ถอดการ์ด [SD](#)
3. ถอดฝาครอบฐาน
4. ถอดแบตเตอรี่ออก
5. ถอดการ์ดเสียงและฮาร์ดไดรฟ์
6. ถอดการ์ดเครือข่ายภายในแบบไร้สาย ([WLAN](#))
7. ถอดการ์ด [WAN](#) ไร้สาย ([WWAN](#))
8. ถอดฝาครอบ [LED](#)
9. ถอดหน่วยความจำออก
10. ถอดแป้นพิมพ์ออก
11. ถอดตัวอ่านการ์ด
12. ถอดถ่านกระดุมออก
13. ถอดเมนบอร์ดออก
14. ถอดสกรูที่ยึดพัฒนาระบายความร้อนเข้ากับคอมพิวเตอร์



15. ยกพัดลมออกจากคอมพิวเตอร์



หมายเหตุ: ดัดตั้งพัฒนาระบายความร้อน โดยดูรายละเอียดจากหัวข้อ [การดัดตั้งพัฒนาระบายความร้อน](#)

การติดตั้งพัดลมระบายความร้อน



หมายเหตุ: ถอดหรือระบุตำแหน่งสีที่ซิงค์และชุดพัดลม โดยดูรายละเอียดจากหัวข้อ [การถอดพัดลมระบายความร้อน](#)

1. ติดตั้งพัดลมในช่องติดตั้งที่คอมพิวเตอร์
2. ไล่และขันแน่นสกรูเพื่อยึดพัดลมเข้ากับคอมพิวเตอร์
3. ต่อสายพัดลมระบายความร้อนเข้ากับเมนบอร์ด
4. ติดตั้ง [เมนบอร์ด](#)
5. ไล่ [ถ่านกระดุม](#)
6. ติดตั้ง [แผงตัวอ่านการ์ด](#)
7. ติดตั้ง [แป้นพิมพ์](#)
8. ติดตั้ง [หน่วยความจำ](#)
9. ถอด [ฝาครอบ LED](#)
10. ติดตั้ง [การ์ดเครือข่ายวงกว้างไร้สาย \(WWAN\)](#)
11. ติดตั้ง [การ์ดเครือข่ายภายในแบบไร้สาย \(WLAN\)](#)
12. ติดตั้ง [การ์ดเสียงและฮาร์ดไดรฟ์](#)
13. ไล่ [แบตเตอรี่](#)
14. ติดตั้ง [ฝาครอบด้านล่าง](#)
15. ไล่ [การ์ด SD](#)
16. ทำความชื้นคอนในหัวข้อ [หลังการทำงานกับส่วนประกอบภายในของคอมพิวเตอร์](#)

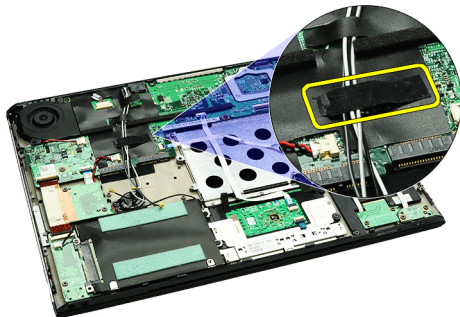
เมนบอร์ด

การถอดเมนบอร์ด

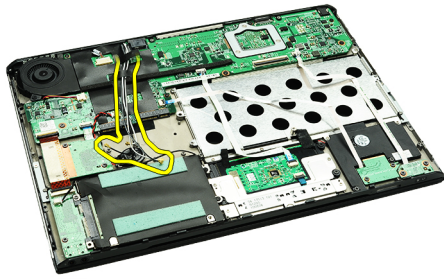
1. ทำตามขั้นตอนในหัวข้อ [ก่อนดำเนินการกับคอมพิวเตอร์](#)
2. ถอดการ์ด [SD](#)
3. ถอดฝาครอบฐาน
4. ถอดแบตเตอรี่ออก
5. ถอดการ์ดเครือข่ายภายในแบบไร้สาย ([WLAN](#))
6. ถอดการ์ด [WAN ไร้สาย \(WWAN\)](#)
7. ถอดฝาครอบ [LED](#)
8. ถอดหน่วยความจำออก
9. ถอดแป้นพิมพ์ออก
10. ดึงแถบสีน้ำเงินเพื่อปลดสายจอแสดงผลจากเมนบอร์ด



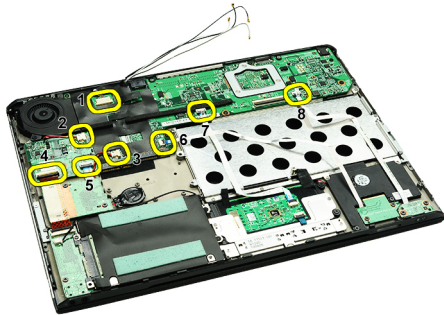
11. พลิกคอมพิวเตอร์ จากนั้นแกะฝาเทปออกเพื่อปลดสายอากาศจากคอมพิวเตอร์



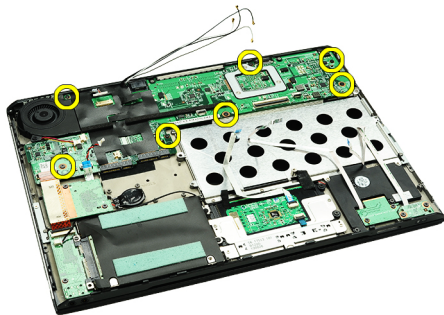
12. แกะสายอากาศออกอย่างเบามือ



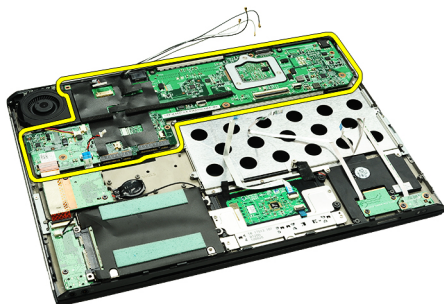
13. ถอดคล็อง พัดลมระบายความร้อน ถ่านกระดุม ฮาร์ดไดรฟ์ ตัวอ่านการ์ด SD ตัวอ่านการ์ด SIM แผง LED และสายที่ขั้วต่อจากเมนบอร์ด



14. ถอดสกรูที่ยึดแผงเมนบอร์ดเข้ากับคอมพิวเตอร์



15. ยกเมนบอร์ดออกจากคอมพิวเตอร์



 **หมายเหตุ:** ติดตั้งเมนบอร์ดกลับเข้าที่โดยดูรายละเอียดจากหัวข้อ [การติดตั้งเมนบอร์ด](#)

การติดตั้งเมนบอร์ด



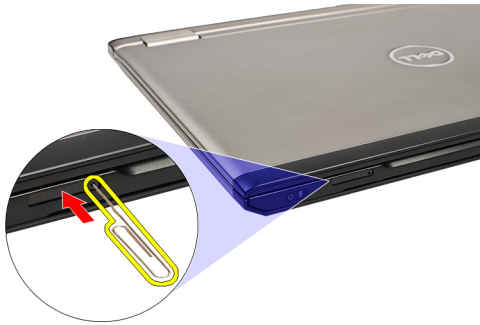
หมายเหตุ: ถอดหรือระบุตำแหน่งของเมนบอร์ด โดยดูรายละเอียดจากหัวข้อ [การถอดเมนบอร์ด](#)

1. ใส่เมนบอร์ดเข้าที่ฐานของคอมพิวเตอร์
2. ขันน็อตที่ยึดเมนบอร์ดเข้ากับคอมพิวเตอร์
3. ต่อสายกล้อง สายพัดลมระบายความร้อน สายถ่านกระดุม สายฮาร์ดดิสก์ สายตัวอ่านการ์ด SD สายตัวอ่านซีดีการ์ด สายทัชแพดและสายแสง LED เข้าที่เมนบอร์ด
4. ใส่และเดินสายอากาศกลับเข้าที่ตำแหน่งเดิมโดยใช้ผ้าเทป
5. พลิกคอมพิวเตอร์และต่อสายจอแสดงผลเข้ากับคอมพิวเตอร์
6. [ติดตั้งแป้นพิมพ์](#)
7. [ติดตั้งหน่วยความจำ](#)
8. [ถอดฝาครอบ LED](#)
9. [ติดตั้งการ์ดเครือข่ายวงกว้างไร้สาย \(WWAN\)](#)
10. [ติดตั้งการ์ดเครือข่ายภายในแบบไร้สาย \(WLAN\)](#)
11. [ใส่แบตเตอรี่](#)
12. [ติดตั้งฝาครอบด้านล่าง](#)
13. [ใส่การ์ด SD](#)
14. ทำตามขั้นตอนในหัวข้อ [หลังการทำงานกับส่วนประกอบภายในของคอมพิวเตอร์](#)

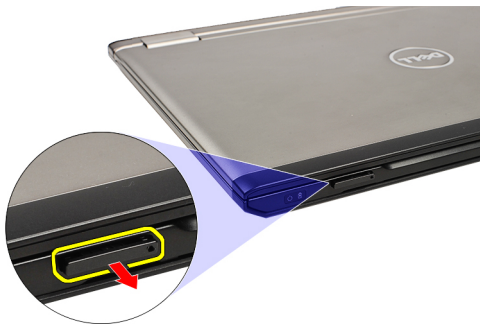
ซิมการ์ด (SIM)

การถอดซิมการ์ด (SIM)

1. ทำตามขั้นตอนในหัวข้อ [ก่อนดำเนินการกับคอมพิวเตอร์](#)
2. ถอดการ์ด SD
3. ถอดฝาครอบฐาน
4. ถอดเบดเตอร์์ออก
5. สอดคลิปหนีบกระดาษเข้าที่ช่องเล็ก ๆ ในที่เสียบซิมการ์ดเพื่อปลดล็อกที่เสียบซิมการ์ดออกจากช่องเสียบ



6. เลื่อนที่เสียบซิมการ์ดออกจากเครื่อง



7. นำซิมการ์ดออกจากฐานเสียบซิมการ์ด



 **หมายเหตุ:** ใส่ซิมการ์ดกลับเข้าที่โดยดูรายละเอียดจากหัวข้อ [การติดตั้งซิมการ์ด \(Subscriber Identity Module\)](#)

การใส่ซิมการ์ด (SIM)



หมายเหตุ: ถอดหรือระบุตำแหน่งซิมการ์ดโดยดูรายละเอียดจากหัวข้อ [การถอดซิมการ์ด \(Subscriber Identity Module\)](#)

1. ใส่ซิมการ์ดเข้าที่เสียบซิมการ์ด
2. เสียบซิมการ์ดไปพร้อมกับซิมการ์ดเข้าในรางจนกระทั่งได้ยินเสียงคลิก
3. ทำตามขั้นตอนในหัวข้อ [หลังการทำงานกับส่วนประกอบภายในของคอมพิวเตอร์](#)

หน่วยความจำ

การถอดหน่วยความจำ

1. ทำตามขั้นตอนในหัวข้อ [ก่อนดำเนินการกับคอมพิวเตอร์](#)
2. ถอดฝาครอบ LED
3. ใช้ปลายนิ้วเพื่อแยกคลิปยึดแต่ละด้านของช่องเสียบหน่วยความจำออกจนกระทั่งโมดูลหน่วยความจำคั่นขึ้นมา




4. ถอดโมดูลหน่วยความจำจากช่องเสียบที่เมนบอร์ด โดยดึงโมดูลจากเมนบอร์ดให้ได้มุม 45 องศา



 **หมายเหตุ:** ใส่หน่วยความจำกลับเข้าที่โดยดูรายละเอียดจากหัวข้อ [การติดตั้งหน่วยความจำ](#)

การติดตั้งหน่วยความจำ

 **หมายเหตุ:** ถอดหรือระบุตำแหน่งหน่วยความจำโดยดูรายละเอียดจากหัวข้อ [การถอดหน่วยความจำ](#)

1. กดโมดูลหน่วยความจำเข้าที่ช่องเสียบหน่วยความจำ
2. กดคลิปเพื่อยึดโมดูลหน่วยความจำเข้ากับเมนบอร์ด
3. ถอดฝาครอบ LED
4. ทำตามขั้นตอนในหัวข้อ [หลังการทำงานกับส่วนประกอบภายในของคอมพิวเตอร์](#)

ฝาครอบ LED

การถอดฝาครอบ LED

1. ทำตามขั้นตอนในหัวข้อ [ก่อนดำเนินการกับคอมพิวเตอร์](#)
2. ใช้แท่งพลาสติกเพื่อจิกฝาครอบ LED ออกจากคอมพิวเตอร์ เริ่มจากด้านขวาของเครื่อง



3. ดึงฝาครอบ LED ไปทางเป็นพิมพ์และนำออกจากคอมพิวเตอร์



 **หมายเหตุ:** ใส่ฝาครอบ LED กลับเข้าที่โดยดูรายละเอียดจากหัวข้อ [การติดตั้งฝาครอบ LED](#)

การติดตั้งฝาครอบ LED

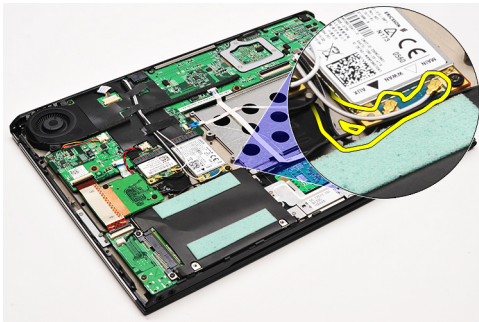
ถอดหรือหาตำแหน่งของฝาครอบ LED โดยดูรายละเอียดจากหัวข้อ [การถอดฝาครอบ LED](#)

1. แตะฝาครอบ LED ไว้ให้สุดประกอบจอแสดงผล จากนั้นกดจนกระทั่งถือเข้าที่
2. ทำตามขั้นตอนในหัวข้อ [หลังการทำงานกับส่วนประกอบภายในของคอมพิวเตอร์](#)

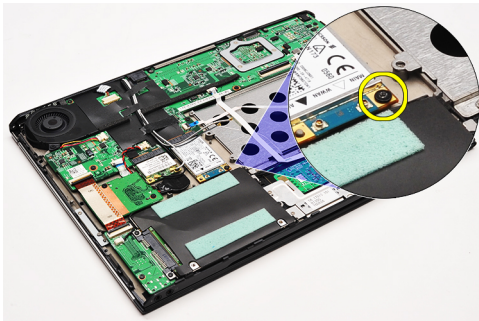
การถอดเครื่องข่ายวงกว้างไร้สาย (WWAN)

การถอดการ์ดเครือข่ายวงกว้างไร้สาย (WWAN)

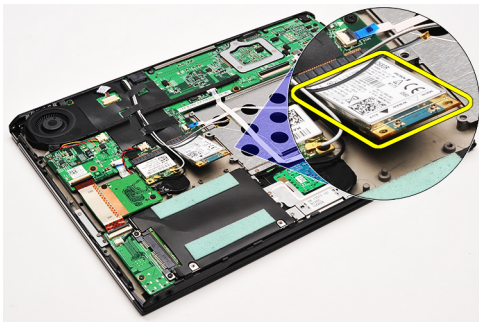
1. ทำตามขั้นตอนในหัวข้อ [ก่อนดำเนินการกับคอมพิวเตอร์](#)
2. ถอดการ์ด [SD](#)
3. ถอด [ฝาครอบฐาน](#)
4. ถอด [แบตเตอรี่](#) ออก
5. ถอดสายอากาศออกจากการ์ด WWAN



6. ถอดสกรูที่ยึดการ์ด WWAN เข้ากับคอมพิวเตอร์



7. ถอดการ์ด WWAN จากขั้วต่อ จากนั้นนำออกจากคอมพิวเตอร์



หมายเหตุ: ติดตั้งการ์ด WWAN กลับเข้าที่โดยดูรายละเอียดจากหัวข้อ [การติดตั้งการ์ด WWAN \(Wireless Wide Area Network\)](#)

การติดตั้งการ์ดเครือข่ายวงกว้างไร้สาย (WWAN)



หมายเหตุ: ถอดหรือระบุตำแหน่งการ์ด WWAN โดยดูรายละเอียดจากหัวข้อ [การถอดการ์ด WWAN \(Wireless Wide Area Network\)](#)

1. เสียบการ์ด WWAN เข้าที่ช่องเสียบท่ามม 45 องศา
2. ไล่และขันแน่นสกรูที่ยึดการ์ด WWAN เข้ากับคอมพิวเตอร์
3. ต่อสายอากาศเข้ากับการ์ด WWAN
4. ไล่ [แบตเตอรี่](#)
5. ติดตั้ง [ฝาครอบด้านล่าง](#)
6. ไล่ [การ์ด SD](#)
7. ทำตามขั้นตอนในหัวข้อ [หลังการทำงานกับส่วนประกอบภายในของคอมพิวเตอร์](#)

แป้นพิมพ์

การถอดแป้นพิมพ์

1. ทำตามขั้นตอนในหัวข้อ [ก่อนดำเนินการกับคอมพิวเตอร์](#)
2. ถอดการ์ด SD
3. ถอดฝาครอบฐาน
4. ถอดแบตเตอรี่ออก
5. ถอดฝาครอบ LED
6. ถอดสกรูที่ยึดแป้นพิมพ์เข้ากับคอมพิวเตอร์



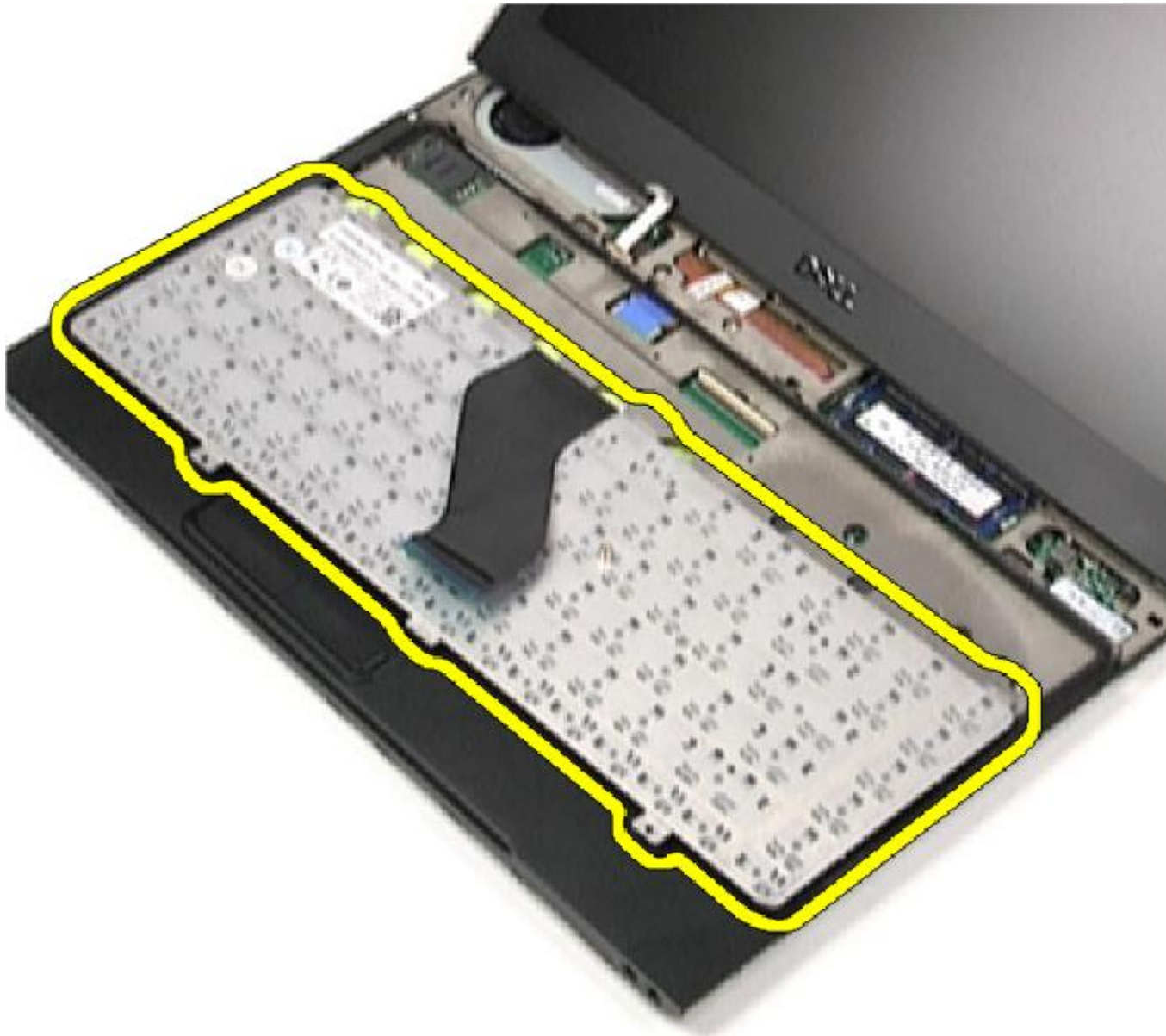
7. พลิกตัวบอร์ดกลับด้านและวางไว้บนที่พับฝ่ามือ




8. ยกคลิปเพื่อปลดสายแป้นพิมพ์และถอดออกจากคอมพิวเตอร์



9. ยกแป้นพิมพ์ออกจากคอมพิวเตอร์



 **หมายเหตุ:** คัดตั้งเป็นพิมพ์โดยดูรายละเอียดจากหัวข้อ [การติดตั้งเป็นพิมพ์](#)

การติดตั้งเป็นพิมพ์

 **หมายเหตุ:** ถอดหรือระบุตำแหน่งเป็นพิมพ์โดยดูรายละเอียดจากหัวข้อ [การถอดเป็นพิมพ์](#)

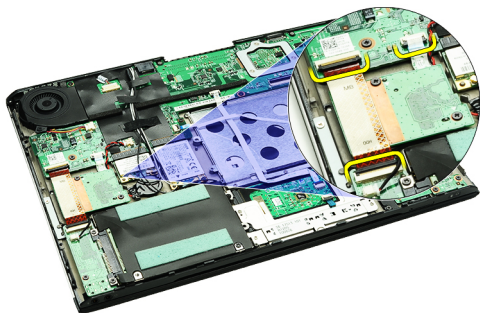
1. จัดวางเป็นพิมพ์ไว้บนที่วางมือ โดยให้ด้านล่างหันขึ้น
2. ต่อสายเป็นพิมพ์เข้ากับขั้วต่อที่เมนบอร์ด
3. พลิกเป็นพิมพ์และวางไว้บนที่พักมือ
4. ใส่อะไหล่และขันน็อตที่ยึดเป็นพิมพ์เข้ากับที่พักมือ
5. ใส่อะไหล่ [LED](#)

6. ไล่แบคทีเรีย
7. ติดตั้งฝาครอบด้านล่าง
8. ไล่คาร์ด **SD**
9. ทำความชื้นตอนในหัวข้อ หลังการทำงานกับส่วนประกอบภายในของคอมพิวเตอร์

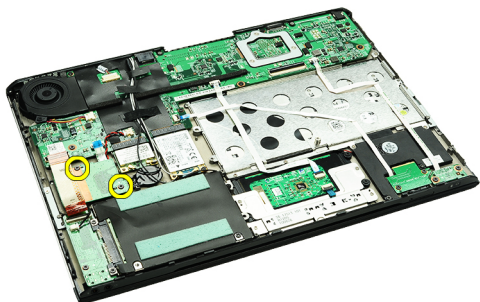
แผงการ์ดรีดเดอร์

การถอดแผงตัวอ่านการ์ด

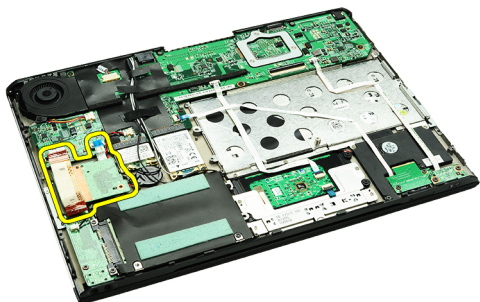
1. ทำตามขั้นตอนในหัวข้อ [ก่อนดำเนินการกับคอมพิวเตอร์](#)
2. ถอดการ์ด SD
3. ถอดฝาครอบฐาน
4. ถอดแบตเตอรี่ออก
5. ถอดระบบเสียงและฮาร์ดไดรฟ์
6. ปลดสายตัวอ่านการ์ดจากเมนบอร์ด




7. ถอดสกรูที่ยึดแผงตัวอ่านการ์ดเข้ากับคอมพิวเตอร์



8. ยกแผงตัวอ่านการ์ดออกจากคอมพิวเตอร์



 **หมายเหตุ:** ใต้แผงตัวอ่านการ์ดโดยดูรายละเอียดจากหัวข้อ [การติดตั้งแผงตัวอ่านการ์ด](#)

การติดตั้งแผงการ์ดรีดเดอร์



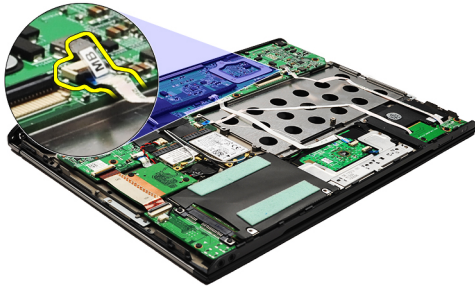
หมายเหตุ: ถอดหรือระบุตำแหน่งแผงการ์ดรีดเดอร์โดยดูรายละเอียดจากหัวข้อ [การถอดแผงการ์ดรีดเดอร์](#)

1. ใส่มะแผงการ์ดรีดเดอร์เข้าที่ถาดแผงการ์ดรีดเดอร์
2. ต่อสายการ์ดรีดเดอร์เข้ากับเมนบอร์ด
3. ใส่อะและขันน๊อตที่ยึดแผงการ์ดรีดเดอร์กับคอมพิวเตอร์
4. ติดตั้งระบบเสียบและฮาร์ดไดรฟ์
5. ใส่มะเบตเตอรี่
6. ติดตั้งฝาครอบด้านล่าง
7. ใส่มะการ์ด SD
8. ทำตามขั้นตอนในหัวข้อ [หลังการทำงานกับส่วนประกอบภายในของคอมพิวเตอร์](#)

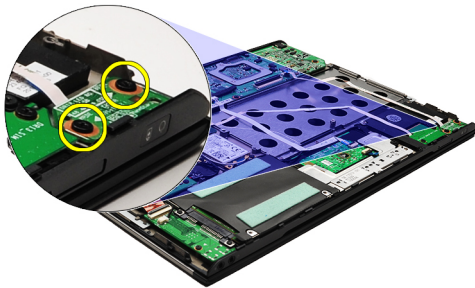
เซ็นเซอร์ตรวจจับการปิดจอแสดงผล

การถอดเซ็นเซอร์ตรวจจับการปิดจอแสดงผล

1. ทำตามขั้นตอนในหัวข้อ [ก่อนดำเนินการกับคอมพิวเตอร์](#)
2. ถอดการ์ด [SD](#)
3. ถอด [ฝาครอบฐาน](#)
4. ถอดแบตเตอรี่ออก
5. ถอดสายที่เชื่อมต่อแผงเซ็นเซอร์ตรวจจับการปิดจอแสดงผลเข้ากับเมนบอร์ดออก



6. ถอดสกรูที่ยึดเซ็นเซอร์ตรวจจับการปิดจอแสดงผลเข้ากับคอมพิวเตอร์



7. ยกเซ็นเซอร์ตรวจจับการปิดจอแสดงผลขึ้นและนำออกจากคอมพิวเตอร์พร้อมสายต่อ



หมายเหตุ: ติดตั้งเซ็นเซอร์ตรวจจับการปิดจอแสดงผลโดยดูรายละเอียดจากหัวข้อ [การติดตั้งเซ็นเซอร์ตรวจจับการปิดจอแสดงผล](#)

การติดตั้งเซ็นเซอร์ตรวจจับการปิดจอแสดงผล



หมายเหตุ: ถอดหรือระบุตำแหน่งของเซ็นเซอร์ตรวจจับการปิดจอแสดงผล โดยดูรายละเอียดจากหัวข้อ [การถอดเซ็นเซอร์ตรวจจับการปิดจอแสดงผล](#)

1. ต่อสายที่เชื่อมต่อแผงเซ็นเซอร์ตรวจจับการปิดจอแสดงผลกับเมนบอร์ด
2. ไล่และขันแน่นสกรูที่ยึดเซ็นเซอร์ตรวจจับการปิดจอแสดงผลเข้ากับคอมพิวเตอร์
3. ไล่ [แบตเตอรี่](#)
4. ติดตั้ง [ฝาครอบด้านล่าง](#)
5. ไล่ [การ์ด SD](#)
6. ทำตามขั้นตอนในหัวข้อ [หลังการทำงานกับส่วนประกอบภายในของคอมพิวเตอร์](#)

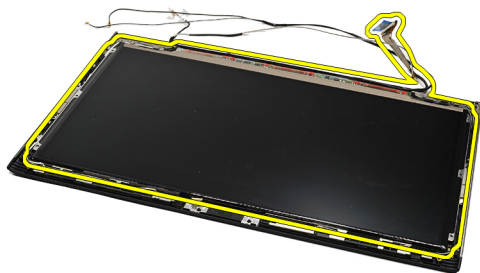
แผงจอแสดงผล

การถอดแผงจอแสดงผล

1. ทำตามขั้นตอนในหัวข้อ [ก่อนดำเนินการกับคอมพิวเตอร์](#)
2. ถอดการ์ด [SD](#)
3. ถอดฝาครอบฐาน
4. ถอดแบตเตอรี่ออก
5. ถอดการ์ด [WAN ไร้สาย \(WWAN\)](#)
6. ถอดการ์ดเครือข่ายภายในแบบไร้สาย ([WLAN](#))
7. ถอดฝาครอบ [LED](#)
8. ถอดหน่วยความจำออก
9. ถอดแป้นพิมพ์ออก
10. ถอดพัดลมระบายความร้อน
11. ถอดเมนบอร์ดออก
12. ถอดที่วางมือและชุดประกอบจอแสดงผลออก
13. ถอดกรอบจอแสดงผลออก
14. ถอดบานพับจอแสดงผลออก
15. ถอดสกรูที่ยึดแผงจอแสดงผลเข้ากับฝาครอบด้านหลังของจอแสดงผล




16. ยกแผงจอแสดงผลพร้อมกับสายออกจากฝาครอบด้านหลังของจอแสดงผล



17. แกะเทปกาวที่ยึดสายจอแสดงผลเข้ากับแผงจอแสดงผล จากนั้นดึงสายออกจากขั้วต่อ



 **หมายเหตุ:** ติดตั้งแผงจอแสดงผลกลับเข้าที่โดยดูรายละเอียดจากหัวข้อ [การติดตั้งแผงจอแสดงผล](#)

การติดตั้งแผงจอแสดงผล

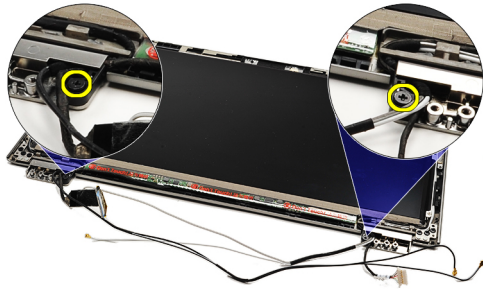
 **หมายเหตุ:** ถอดหรือระบุตำแหน่งแผงจอแสดงผลโดยดูรายละเอียดจากหัวข้อ [การถอดแผงจอแสดงผล](#)

1. ต่อสายจอสัญญาณภาพเข้ากับฝาครอบจอแสดงผลและใช้เทปกาวเพื่อยึดสายจอแสดงผลเข้ากับแผงจอแสดงผล
2. ติดตั้งแผงจอแสดงผลเข้ากับฝาครอบด้านหลังของจอแสดงผล
3. ใส่น็อตและขันน็อตที่ยึดแผงจอแสดงผลเข้ากับฝาครอบด้านหลังของจอแสดงผล
4. ติดตั้ง [บานพับจอแสดงผล](#)
5. ถอด [กรอบจอแสดงผลออก](#)
6. ติดตั้ง [ที่วางมือและชุดประกอบจอแสดงผลออก](#)
7. ติดตั้ง [เมนบอร์ด](#)
8. ติดตั้ง [พัดลมระบายความร้อน](#)
9. ติดตั้ง [เป็นพินท์](#)
10. ติดตั้ง [หน่วยความจำ](#)
11. ถอด [ฝาครอบ LED](#)
12. ติดตั้ง [การ์ดเครือข่ายภายในแบบไร้สาย \(WLAN\)](#)
13. ติดตั้ง [การ์ดเครือข่ายวงกว้างไร้สาย \(WWAN\)](#)
14. ใส่น็อต [เดือรี่](#)
15. ติดตั้ง [ฝาครอบด้านล่าง](#)
16. ใส่น็อต [SD](#)
17. ทำตามขั้นตอนในหัวข้อ [หลังการทำงานกับส่วนประกอบภายในของคอมพิวเตอร์](#)

บานพับจอแสดงผล

การถอดบานพับจอแสดงผล

1. ทำตามขั้นตอนในหัวข้อ [ก่อนดำเนินการกับคอมพิวเตอร์](#)
2. ถอดการ์ด [SD](#)
3. ถอดฝาครอบฐาน
4. ถอดแบตเตอรี่ออก
5. ถอดการ์ดเครือข่ายภายในแบบไร้สาย ([WLAN](#))
6. ถอดการ์ด [WAN ไร้สาย \(WWAN\)](#)
7. ถอดฝาครอบ [LED](#)
8. ถอดหน่วยความจำออก
9. ถอดแป้นพิมพ์ออก
10. ถอดเมนบอร์ดออก
11. ถอดที่วางมือและชุดประกอบจอแสดงผลออก
12. ถอดกรอบจอแสดงผลออก
13. ถอดสกรูที่ยึดตัวชี้สายออก



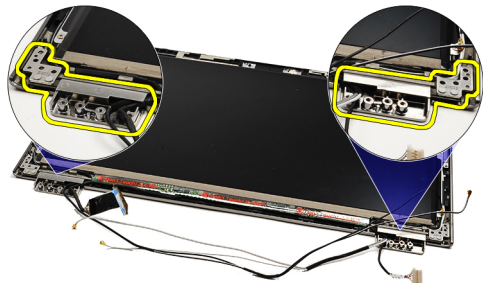
14. ถอดตัวชี้สายออก



15. ถอดสกรูที่ยึดบานพับจอแสดงผลออก



16. ถอดบานพับจอแสดงผลออก



 **หมายเหตุ:** ติดตั้งบานพับจอแสดงผลกลับเข้าที่โดยดูรายละเอียดจากหัวข้อ [การติดตั้งบานพับจอแสดงผล](#)

การติดตั้งบานพับจอแสดงผล

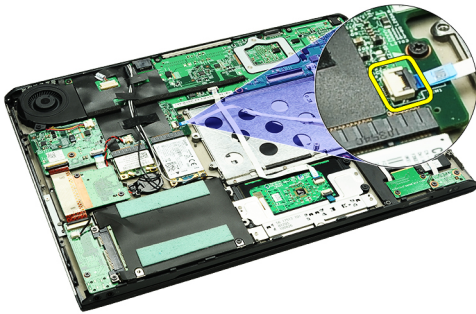
 **หมายเหตุ:** ถอดหรือระบุตำแหน่งบานพับจอแสดงผล โดยดูรายละเอียดจากหัวข้อ [การถอดบานพับจอแสดงผล](#)

1. จัดวางบานพับจอแสดงผลให้อยู่ในตำแหน่งที่ถูกต้อง
2. ขันน็อตสกรูเพื่อยึดบานพับจอแสดงผลด้านซ้ายและขวา
3. สอดที่เก็บสายที่บานพับทั้งสองด้าน
4. ใส่น็อตและขันน็อตสกรูยึดที่เก็บสายแต่ละด้าน
5. ติดตั้ง [กรอบจอแสดงผล](#)
6. ติดตั้ง [ที่วางมือและชุดประกอบจอแสดงผลออก](#)
7. ติดตั้ง [เมนบอร์ด](#)
8. ติดตั้ง [แป้นพิมพ์](#)
9. ติดตั้ง [หน่วยความจำ](#)
10. ถอด [ฝาครอบ LED](#)
11. ติดตั้ง [การ์ดเครือข่ายวงกว้างไร้สาย \(WWAN\)](#)
12. ติดตั้ง [การ์ดเครือข่ายภายในแบบไร้สาย \(WLAN\)](#)
13. ใส่น็อต [แบตเตอรี่](#)
14. ติดตั้ง [ฝาครอบด้านล่าง](#)
15. ใส่น็อต [SD](#)
16. ทำตามขั้นตอนในหัวข้อ [หลังการทำงานกับส่วนประกอบภายในของคอมพิวเตอร์](#)

การัดซิม (SIM)

การถอดแผงซิม (SIM)

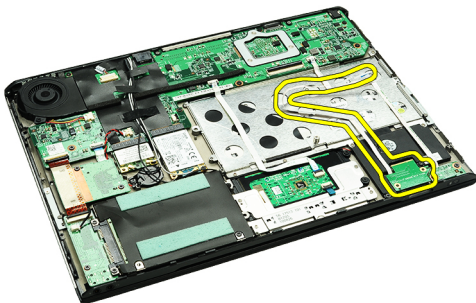
1. ทำตามขั้นตอนในหัวข้อ [ก่อนดำเนินการกับคอมพิวเตอร์](#)
2. ถอดการ์ด [SD](#)
3. ถอดฝาครอบฐาน
4. ถอดแบตเตอรี่ออก
5. ถอดการ์ด [SIM](#) ออก
6. ปลดสายแผง SIM ออกจากเมนบอร์ด



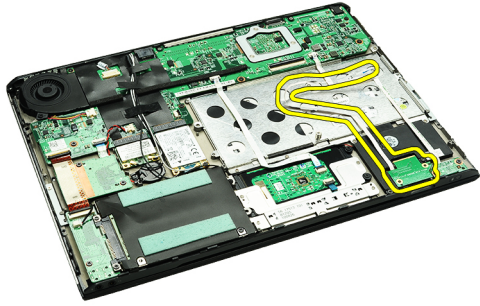
7. ถอดสกรูที่ยึดแผง SIM เข้ากับคอมพิวเตอร์



8. ต่อย ๆ ถอดสายข้อมูลแผง SIM ออกจากหัวยึดโลหะที่คอมพิวเตอร์



9. ยกแผง SIM และสายข้อมูลแผง SIM ขึ้นออกจากคอมพิวเตอร์



 **หมายเหตุ:** ติดตั้งแผงซิมกลับเข้าที่โดยดูรายละเอียดจากหัวข้อ [การติดตั้งแผงซิม \(Subscriber Identity Module\)](#)

การติดตั้งแผงซิม (SIM)

 **หมายเหตุ:** ถอดหรือระบุตำแหน่งแผงซิมโดยดูรายละเอียดจากหัวข้อ [การถอดแผงซิม \(Subscriber Identity Module\)](#)

1. จัดวางแผงซิมไว้ในช่องเสียบ
2. ชันแน่นสกรูที่ยึดแผง SIM เข้ากับคอมพิวเตอร์
3. ต่อสายการ์ด SIM เข้ากับเมนบอร์ด
4. เช็ดสายอ่อนเข้ากับหูยึดโลหะ
5. ใส่วาล์ว
6. ติดตั้งฝาครอบด้านล่าง
7. ใส์การ์ด SD
8. ติดตั้งการ์ด SIM
9. ทำตามขั้นตอนในหัวข้อ [หลังการทำงานกับส่วนประกอบภายในของคอมพิวเตอร์](#)

การตั้งค่าระบบ

ภาพรวม

สามารถใช้เมนู **System Setup** เพื่อ

- แก้ไขข้อมูลส่วนกำหนดค่าระบบหลังจากเพิ่ม เปลี่ยนแปลงหรือลบฮาร์ดแวร์ใด ๆ จากคอมพิวเตอร์
- กำหนดหรือเปลี่ยนแปลงตัวเลือกของผู้ใช้ เช่น รหัสผ่านผู้ใช้
- อ่านขนาดหน่วยความจำหรือกำหนดประเภทฮาร์ดไดรฟ์ที่ติดตั้ง

ก่อนใช้ **System Setup** ขอแนะนำให้อ่านข้อมูลหน้าจอ **System Setup** ไว้เพื่ออ้างอิงในอนาคต



ข้อควรระวัง: หากคุณไม่เชี่ยวชาญเกี่ยวกับระบบคอมพิวเตอร์ ห้ามแก้ไขค่าปรับตั้งในโปรแกรมนี้ การเปลี่ยนแปลงบางอย่างอาจทำให้คอมพิวเตอร์ทำงานไม่ถูกต้อง

การเข้าสู่การตั้งค่าระบบ

1. เปิด (หรือรีสตาร์ท) คอมพิวเตอร์
2. เมื่อโลโก้ **DELL** สีน้ำเงินปรากฏขึ้น ให้สังเกตจนกว่าจะมีการแจ้งกด **F2** ปรากฏขึ้น
3. หลังจากข้อความแจ้งให้กด **F2** ปรากฏขึ้น ให้รีบกด **<F2>** ทันที



หมายเหตุ: การแจ้งข้อมูล **F2** เป็นการระบุให้ทราบว่าแป้นพิมพ์เริ่มการทำงานแล้ว การแจ้งนี้จะปรากฏขึ้นในช่วงสั้น ๆ คอยสังเกตให้ดี จากนั้นกด **<F2>** หากกด **<F2>** ก่อนได้รับแจ้ง คำสั่งที่กดจะไม่ถูกบันทึกไว้

4. หากรอนานเกินไปและโลโก้ระบบปฏิบัติการปรากฏขึ้น ให้ดำเนินการต่อไปจนกระทั่งเข้าไปที่เคสก์ทอป **Microsoft Windows** จากนั้นปิดคอมพิวเตอร์และลองใหม่อีกครั้ง

หน้าจอการตั้งค่าระบบ (System Setup)

Menu — ปรากฏขึ้นที่ด้านบนของหน้าต่าง **System Setup** ฟิลด์นี้ประกอบไปด้วยเมนูสำหรับเข้าถึงตัวเลือกของ **System Setup** กด **< Left Arrow >** และ **< Right Arrow >** เพื่อไล่รายการ ขณะที่ตัวเลือก **Menu** ปรากฏขึ้นเป็นแถบแรเงา รายการ **Options List** จะแสดงตัวเลือกต่าง ๆ เกี่ยวกับฮาร์ดแวร์ที่ติดตั้งในคอมพิวเตอร์ของคุณ

Options List — ปรากฏขึ้นที่ด้านซ้ายของหน้าต่าง **System Setup** ฟิลด์นี้ระบุคุณสมบัติต่าง ๆ ของส่วนกำหนดค่าคอมพิวเตอร์ รวมทั้งฮาร์ดแวร์ที่ติดตั้ง การใช้งาน และระบบความปลอดภัย ไล่รายการขึ้นลงโดยใช้ปุ่มลูกศรขึ้น-ลง เมื่อตัวเลือกปรากฏเป็นแถบแรเงา

Options Field จะแสดงตัวเลือกในปัจจุบันและค่าปรับตั้งที่สามารถเลือกได้

Options Field — ปรากฏขึ้นที่ด้านขวาของ **Options List** โดยระบุข้อมูลตัวเลือกต่าง ๆ จาก **Options List** คุณสามารถเรียกดูข้อมูลของคอมพิวเตอร์และการเปลี่ยนแปลงค่าในปัจจุบันได้จากฟิลด์นี้ กด **<Enter>** เพื่อแก้ไขค่าปัจจุบันของคุณ กด **<ESC>** เพื่อกลับไป **Options List**



หมายเหตุ: ค่าปรับตั้งบางส่วนที่แสดงใน **Options Field** เท่านั้นที่สามารถแก้ไขได้

Help — ปรากฏขึ้นทางด้านขวาของหน้าต่าง **System Setup** โดยระบุข้อมูลคำแนะนำเกี่ยวกับตัวเลือกที่เลือกใน **Options List**

Key Functions — ปรากฏขึ้นด้านล่างของ **Options Field** โดยระบุรายการปุ่มและฟังก์ชันในฟิลด์ตั้งค่าระบบที่ใช้ใช้งาน

ใช้ปุ่มต่อไปนี้เป็นเพื่อไล่รายการในหน้าจอ **System Setup**:

| ปุ่มกด | การดำเนินการ |
|---------------------------------|--|
| < F2 > | แสดงข้อมูลเกี่ยวกับรายการที่เลือกใน System Setup |
| < Esc > | ออกจากมุมมองปัจจุบันหรือสลับมุมมองปัจจุบันไปที่หน้า ออก (Exit) ใน System Setup |
| < ลูกศรขึ้น > หรือ < ลูกศรลง > | เลือกรายการที่จะแสดง |
| < ลูกศรซ้าย > หรือ < ลูกศรขวา > | เลือกเมนูที่จะแสดง |
| - หรือ + | เปลี่ยนค่าของรายการ |
| < Enter > | เลือกเมนูย่อยหรือเรียกใช้คำสั่ง |
| < F9 > | โหลดค่าเริ่มต้นของการตั้งค่า |
| < F10 > | บันทึกการกำหนดค่าปัจจุบัน และออกจาก System Setup |

ตัวเลือก **System Setup** (ตั้งค่าระบบ)

Main (หลัก)

| | |
|--------------------------------------|--|
| System | แสดงเลขรุ่นคอมพิวเตอร์ |
| Dell Bios Version Name | แสดงเวอร์ชันปรับปรุง BIOS |
| System Date | ริเซตวันที่ในปฏิทินในเครื่องคอมพิวเตอร์ |
| System Time | ริเซตเวลาของนาฬิกาภายในคอมพิวเตอร์ |
| Processor Type | แสดงประเภทโปรเซสเซอร์ |
| Processor Cores | แสดงจำนวนแกนประมวลผล |
| Processor ID | แสดง ID ของโปรเซสเซอร์. |
| Processor Speed | แสดงความเร็วของโปรเซสเซอร์ |
| Processor Minimum Clock Speed | แสดงความเร็วสัญญาณนาฬิกาขั้นต่ำของโปรเซสเซอร์ |
| Processor Maximum Clock Speed | แสดงความเร็วสัญญาณนาฬิกาสูงสุดของโปรเซสเซอร์ |
| L2 Cache Size | แสดงขนาดแคช L2 ของโปรเซสเซอร์ |
| L3 Cache Size | แสดงขนาดแคช L3 ของโปรเซสเซอร์ |
| System Memory | แสดงขนาดหน่วยความจำทั้งหมด |
| Memory Speed | แสดงความเร็วของหน่วยความจำ |
| Memory Channel Mode | แสดงโหมดช่องสัญญาณ (ช่องสัญญาณเดี่ยวหรือคู่) |
| Internal HDD | แสดงหมายเลขรุ่นของฮาร์ดไดรฟ์ |
| Video Controller | แสดงเลขรุ่นของการ์ดแสดงผลที่ติดตั้งในคอมพิวเตอร์ |
| Video BIOS Version | แสดงเวอร์ชัน BIOS การ์ดแสดงผล |
| Video Memory | แสดงขนาดหน่วยความจำวีดีโอ |
| Panel Type | แสดงประเภทจอแสดงผล |
| Native Resolution | แสดงความละเอียดของส่วนการแสดงผล |

| | |
|-----------------------------|--|
| Panel DBC EDID Value | แสดงค่า EDID |
| Audio Controller | แสดงประเภทส่วนควบคุมระบบเสียงที่ติดตั้งในคอมพิวเตอร์ของคุณ |
| WWAN | แสดงประเภทการ์ดเครือข่าย WAN ที่ติดตั้งในคอมพิวเตอร์ของคุณ |
| Bluetooth Device | แสดงประเภทการ์ด Bluetooth® ที่ติดตั้งในคอมพิวเตอร์ของคุณ |
| Wireless Device | แสดงประเภทการ์ดไร้สายที่ติดตั้งในคอมพิวเตอร์ของคุณ |
| AC Adapter Type | แสดงประเภทของอะแดปเตอร์ AC |

Advanced (ขั้นสูง)

System Configuration (ส่วนกำหนดโครงสร้างระบบ)

| | | |
|---|--|--|
| Integrated NIC | เปิดหรือปิดแหล่งจ่ายไฟที่การ์ดเครือข่ายออนบอร์ด | Default: Enabled (ถ้าเริ่มต้น: เปิดใช้) |
| SATA Mode | เปลี่ยนโหมดควบคุม SATA เป็น ATA หรือ AHCI | Default: AHCI (ถ้าเริ่มต้น: AHCI) |
| External USB ports | เปิดหรือปิดพอร์ต USB ต่อทาง | Default: Enabled (ถ้าเริ่มต้น: เปิดใช้) |
| Camera | เปิดหรือปิดใช้งานกล้อง | Default: Enabled (ถ้าเริ่มต้น: เปิดใช้) |
| Microphone | เปิดหรือปิดใช้งานไมโครโฟน | Default: Enabled (ถ้าเริ่มต้น: เปิดใช้) |
| DBC Panel | เปิดหรือปิดฟังก์ชันแผง DBC | Default: Enabled (ถ้าเริ่มต้น: เปิดใช้) |
| Performance (ประสิทธิภาพ) | | |
| Intel SpeedStep Technology | เปิดใช้ Intel SpeedStep | Default: Enabled (ถ้าเริ่มต้น: เปิดใช้) |
| Execute Disable Bit | ช่วยเพิ่มการป้องกันจากปัญหาบัฟเฟอร์ส้นเกิน | Default: Enabled (ถ้าเริ่มต้น: เปิดใช้) |
| Intel Virtualization Technology | อนุญาตให้เครื่องสามารถใช้หลายระบบปฏิบัติการและแอปพลิเคชันในพาร์ติชันแยกกัน ทำให้คอมพิวเตอร์สามารถทำงานเป็นคอมพิวเตอร์เสมือนหลายเครื่อง | Default: Enabled (ถ้าเริ่มต้น: เปิดใช้) |
| Power Management (ระบบจัดการพลังงาน) | | |
| USB Wake Support | อุปกรณ์ USB สามารถปลุกการทำงานของคอมพิวเตอร์จากโหมดสแตนด์บาย คุณสมบัตินี้จะเปิดใช้ขณะต่ออะแดปเตอร์ AC เท่านั้น | Default: Enabled (ถ้าเริ่มต้น: เปิดใช้) |
| Wake On LAN | ช่วยให้สามารถเปิดคอมพิวเตอร์ได้จากระยะไกล คุณสมบัตินี้จะเปิดใช้งานเฉพาะขณะต่อกับอะแดปเตอร์ AC | Default: Enabled (ถ้าเริ่มต้น: เปิดใช้) |
| Post Behavior (ขั้นตอนการ Post) | | |
| Adapter Warnings | เปิดหรือปิดใช้การแจ้งเตือนอะแดปเตอร์ | Default: Enabled (ถ้าเริ่มต้น: เปิดใช้) |
| Fast Boot | ช่วยให้ส่วนการตั้งค่าระบบสามารถข้ามการทดสอบบางอย่างระหว่างการทดสอบระบบ (POST) เพื่อลดเวลาในการบู๊ตคอมพิวเตอร์ | Default: Enabled (ถ้าเริ่มต้น: เปิดใช้) |
| Keyboard Click | เปิดหรือปิดการใช้งานเสียงของแป้นพิมพ์ | Default: Disabled (ถ้าเริ่มต้น: ปิดใช้งาน) |
| Battery Health (ประสิทธิภาพของแบตเตอรี่) | | |
| Primary Battery | แสดงประสิทธิภาพของแบตเตอรี่ | |

Security (ระบบความปลอดภัย)

Service Tag

แสดง Service Tag ปัจจุบันของคอมพิวเตอร์

Asset Tag

แสดง Asset Tag

Unlock Setup Status

ระบุว่ามีการกำหนดรหัสผ่านในการตั้งค่าไว้หรือไม่

Admin Password Status

ระบุว่ามีการกำหนดรหัสผ่านสำหรับผู้ดูแลระบบหรือไม่

Admin Password

ช่วยให้คุณสามารถกำหนดรหัสผ่านสำหรับผู้ดูแลระบบ

System Password Status

ระบุว่ามีการกำหนดรหัสผ่านสำหรับเครื่องหรือไม่

System Password

ช่วยให้สามารถกำหนดรหัสผ่านเครื่อง

Password on Boot

เปิดหรือปิดการใช้งานการตรวจสอบสิทธิ์ทุกครั้งที่มาคอมพิวเตอร์บูต

Password Bypass

คุณสามารถละเว้นรหัสผ่านและรหัสผ่านสำหรับฮาร์ดไดรฟ์เมื่อคอมพิวเตอร์รีเซ็ตราคา ทั้งนี้คุณต้องกรอกรหัสผ่านหากเปิดคอมพิวเตอร์ใหม่ซึ่งเดิมเปิดใช้งานอยู่

Password Change

เปิดหรือปิดใช้คุณสมบัติในการเปลี่ยนรหัสผ่าน

Computrace option

เปิดหรือปิดใช้ Computrace ที่คอมพิวเตอร์

HDD Security Configuration

ใช้เพื่อกำหนดรหัสผ่านที่ฮาร์ดไดรฟ์ภายใน (HDD) ของคอมพิวเตอร์ รหัสผ่านฮาร์ดไดรฟ์จะเปิดใช้งานแม้ว่าฮาร์ดไดรฟ์จะถูกนำไปติดตั้งกับคอมพิวเตอร์เครื่องอื่น

Boot (บูต)

แท็บ Boot ใช้เพื่อเปลี่ยนลำดับการบูต

Exit (ออก)

ใช้เพื่อบันทึก ยกเลิกและโหลดค่าเริ่มต้นก่อนออกจาก System Setup

การวินิจฉัยระบบ

ไฟแสดงสถานะของอุปกรณ์



สว่างขึ้นเมื่อคุณเปิดเครื่องคอมพิวเตอร์ และจะกะพริบเมื่อคอมพิวเตอร์อยู่ในโหมดการจัดการพลังงาน



สว่างเมื่อคอมพิวเตอร์อ่านหรือเขียนข้อมูล



สว่างคงที่หรือกะพริบเพื่อแสดงสถานะการชาร์จของแบตเตอรี่



สว่างเมื่อมีการเปิดใช้งานระบบเครือข่ายไร้สาย



ติดสว่างเมื่อการ์ดไร้สาย Bluetooth เปิดทำงาน ปิดใช้งานและใช้เฉพาะระบบไร้สาย Bluetooth โดยคลิกขวาที่ไอคอนในซิสเต็มเทรย์ จากนั้นเลือก **Disable Bluetooth Radio**

ไฟสถานะแบตเตอรี่

ถ้าคอมพิวเตอร์เชื่อมต่อกับเต้ารับไฟฟ้า ไฟแบตเตอรี่จะทำงานดังต่อไปนี้:

- กะพริบสีส้มสลับสีน้ำเงิน — ต่ออะแดปเตอร์ AC ที่ไม่ใช่ของ Dell และไม่ผ่านการตรวจรับรองหรือไม่รองรับการทำงานร่วมกันไว้กับโน้ตบุ๊ก
- ไฟสีส้มติดกะพริบสลับกับไฟสีน้ำเงินติดค้าง — แบตเตอรี่มีปัญหาชั่วคราวโดยต่ออะแดปเตอร์ AC อยู่
- กะพริบแสงสีส้มตลอดเวลา — ข้อผิดพลาดร้ายแรงเกี่ยวกับแบตเตอรี่และอะแดปเตอร์ AC
- ไฟดับ — แบตเตอรี่ชาร์จไฟเต็มพร้อมต่อไฟอยู่กับอะแดปเตอร์ AC
- ไฟสีน้ำเงินติดสว่าง — แบตเตอรี่กำลังชาร์จโดยต่ออะแดปเตอร์ AC อยู่

การชาร์จแบตเตอรี่และประสิทธิภาพของแบตเตอรี่

ตรวจสอบประจุไฟแบตเตอรี่โดยกดปุ่มสถานะแล้วกดปุ่มสถานะที่มาตรวัดประจุไฟแบตเตอรี่เพื่อให้ไฟแสดงระดับประจุไฟติดสว่าง ไฟแต่ละดวงใช้ระบุประจุแบตเตอรี่ประมาณ 20 เปอร์เซ็นต์ของประจุโดยรวม เช่น หากไฟติดสว่างสี่ดวง แสดงว่าแบตเตอรี่มีประจุไฟเหลือ 80 เปอร์เซ็นต์ หากไม่มีไฟติดสว่าง แสดงว่าแบตเตอรี่ไม่มีประจุไฟฟ้า

ตรวจสอบสภาพของแบตเตอรี่โดยใช้มาตรวัดประจุ กดปุ่มสถานะค้างไว้ที่มาตรวัดประจุไฟแบตเตอรี่อย่างน้อย 3 วินาที หากไม่มีไฟปรากฏขึ้น แสดงว่าแบตเตอรี่อยู่ในสภาพดีและมีประจุไฟเหลืออยู่มากกว่า 80 เปอร์เซ็นต์ ไฟแต่ละดวงแสดงหรือระดับการหมดประจุ หากไฟห้าดวงปรากฏขึ้น แสดงว่ามีประจุไฟเหลือไม่ถึง 60 เปอร์เซ็นต์ แนะนำให้พิจารณาเปลี่ยนแบตเตอรี่ใหม่

ไฟแสดงสถานะเป็นพิมพ์

ไฟสีเขียวที่อยู่ด้านบนของคีย์บอร์ดบ่งชี้ลักษณะต่อไปนี้:



สว่างเมื่อเปิดใช้งานเป็นตัวเลข



สว่างเมื่อเปิดใช้งานฟังก์ชัน Caps Lock



สว่างเมื่อเปิดใช้งานฟังก์ชัน Scroll Lock

รหัสข้อผิดพลาด LED

ตารางต่อไปนี้แสดงรหัส LED ที่อาจเกิดขึ้นเมื่อคอมพิวเตอร์ไม่สามารถดำเนินการทดสอบเมื่อเปิดเครื่องได้เสร็จสิ้น

| ลักษณะภายนอก | รายละเอียด | ขั้นตอนต่อไป |
|--------------|---------------------------------|---|
| | ไม่ใส่คีย์บอร์ด SODIMMs ให้ | <ol style="list-style-type: none"> 1. ดัดตั้งหน่วยความจำที่ระบบรองรับ 2. หากมีหน่วยความจำอยู่แล้ว ให้ใส่กลับเข้าไปใหม่ที่ละตัวในแต่ละสล็อต 3. ลองนำหน่วยความจำที่ทราบว่าจะอยู่ในสภาพที่ดีจากคอมพิวเตอร์เครื่องอื่นมาเทียบ หรือเปลี่ยนหน่วยความจำใหม่ 4. ใส่เมนบอร์ด |
| | เมนบอร์ดไม่ถูกพบ | <ol style="list-style-type: none"> 1. ใส่โปรเซสเซอร์ใหม่ 2. ใส่เมนบอร์ด 3. ใส่โปรเซสเซอร์ |
| | จอแสดงผลของจอแสดงผล | <ol style="list-style-type: none"> 1. ต่อสายของจอแสดงผลใหม่ 2. เปลี่ยนแผงจอแสดงผล 3. เปลี่ยนการ์ดแสดงผล/เมนบอร์ด |
| | จอแสดงผลกลายเป็นความจำที่รองรับ | <ol style="list-style-type: none"> 1. ดัดตั้งหน่วยความจำที่รองรับ 2. หากดัดตั้งหน่วยความจำสองตัว ให้นำออกตัวหนึ่งเพื่อทดสอบ ลองอีกตัวในช่องเดียวกันจากนั้นทำการทดสอบทดสอบช่องเสียบหน่วยความจำอีกแถวกับหน่วยความจำทั้งสองตัว 3. ใส่หน่วยความจำกลับเข้าที่ 4. ใส่เมนบอร์ด |
| | หน่วยความจำไม่พบที่จอแสดงผล | <ol style="list-style-type: none"> 1. เสียบหน่วยความจำใหม่อีกครั้ง 2. หากดัดตั้งหน่วยความจำสองตัว ให้นำออกตัวหนึ่งเพื่อทดสอบ ลองอีกตัวในช่องเดียวกันจากนั้นทำการทดสอบทดสอบช่องเสียบหน่วยความจำอีกแถวกับหน่วยความจำทั้งสองตัว 3. ใส่หน่วยความจำกลับเข้าที่ |

| ลักษณะภายนอก | รายละเอียด | ขั้นตอนต่อไป |
|---|--|--------------|
|  | <p>4. ใส่เมนบอร์ด</p> <ol style="list-style-type: none"> 1. เสียบโมดูลใหม่อีกครั้ง 2. เปลี่ยนโมดูล 3. ใส่เมนบอร์ด | |
|  | <p>ใส่เมนบอร์ด</p> | |
|  | <ol style="list-style-type: none"> 1. เสียบอุปกรณ์ใหม่อีกครั้ง 2. เปลี่ยนอุปกรณ์ใหม่ 3. ใส่เมนบอร์ด | |
|  | <ol style="list-style-type: none"> 1. เสียบฮาร์ดไดรฟ์และฮาร์ดไดรฟ์ใหม่อีกครั้ง 2. ทดสอบคอมพิวเตอร์ด้วยการใช้ฮาร์ดไดรฟ์และฮาร์ดไดรฟ์ที่เท่านั้น 3. เปลี่ยนอุปกรณ์ที่ทำให้เกิดความผิดปกติ 4. ใส่เมนบอร์ด | |
|  | <p>ใส่เมนบอร์ด</p> | |

การติดต่อกับ Dell

การติดต่อกับ Dell

เมื่อต้องการติดต่อ Dell เกี่ยวกับการซื้อขาย ความช่วยเหลือด้านเทคนิค หรือประเด็นที่เกี่ยวกับการให้บริการลูกค้า

1. กรุณาเข้าไปที่เว็บไซต์ support.dell.com
2. ตรวจสอบประเทศหรือภูมิภาคที่คุณอาศัยอยู่จากเมนู **Choose a Country/Region** (เลือกประเทศ/ภูมิภาค) ที่ด้านล่างของเพจ
3. คลิก **Contact Us** (ติดต่อ Dell) ทางด้านซ้ายของหน้า
4. เลือกลิงค์ของบริการหรือความช่วยเหลือที่ตรงกับความต้องการของคุณ
5. เลือกวิธีการติดต่อกับ Dell ที่คุณสะดวก