




Υπολογιστής Dell Vostro 3560

Εγχειρίδιο κατόχου

Μοντέλο σύμφωνα με τους κανονισμούς: P24F
Τύπος σύμφωνα με τους κανονισμούς: P24F001



Σημειώσεις, ειδοποιήσεις και προσοχές

-  **ΣΗΜΕΙΩΣΗ:** Η ΣΗΜΕΙΩΣΗ υποδεικνύει σημαντικές πληροφορίες που σας βοηθούν να χρησιμοποιείτε καλύτερα τον υπολογιστή σας.
-  **ΠΡΟΣΟΧΗ:** Η ΠΡΟΣΟΧΗ υποδηλώνει είτε δυννητική βλάβη υλικού είτε απώλεια δεδομένων και δηλώνει τον τρόπο με τον οποίο μπορείτε να αποφύγετε το πρόβλημα.
-  **ΠΡΟΕΙΔΟΠΟΙΗΣΗ:** Η ΕΙΔΟΠΟΙΗΣΗ αφορά πιθανή υλική ζημιά, σωματικό τραυματισμό ή θάνατο.

© 2012 Dell Inc.

Εμπορικά σήματα που χρησιμοποιούνται στο παρόν κείμενο: Η ονομασία Dell™, το λογότυπο Dell, οι ονομασίες Dell Precision™, OptiPlex™ Latitude™, PowerEdge™, PowerVault™, PowerConnect™, OpenManage™, EqualLogic™, Compellent™, KACE™, FlexAddress™, Force10™ και Vostro™ είναι εμπορικά σήματα της Dell Inc. Οι ονομασίες Intel®, Pentium®, Xeon®, Core® και Celeron® είναι σήματα κατατεθέντα της Intel Corporation στις Η.Π.Α. και σε άλλες χώρες. Η ονομασία AMD® είναι σήμα κατατεθέν και οι ονομασίες AMD Opteron™, AMD Phenom™ και AMD Sempron™ είναι εμπορικά σήματα της Advanced Micro Devices, Inc. Οι ονομασίες Microsoft®, Windows®, Windows Server®, Internet Explorer®, MS-DOS® και Windows Vista® είναι είτε εμπορικά σήματα είτε σήματα κατατεθέντα της Microsoft Corporation στις Ηνωμένες Πολιτείες ή/και σε άλλες χώρες. Οι ονομασίες Red Hat® και Red Hat® Enterprise Linux® είναι σήματα κατατεθέντα της Red Hat, Inc. στις Ηνωμένες Πολιτείες ή/και σε άλλες χώρες. Οι ονομασίες Novell® και SUSE® είναι σήματα κατατεθέντα της Novell Inc. στις Ηνωμένες Πολιτείες και σε άλλες χώρες. Η ονομασία Oracle® είναι σήμα κατατεθέν της Oracle Corporation ή/και των θυγατρικών της. Οι ονομασίες Citrix®, Xen®, XenServer® και XenMotion® είναι είτε εμπορικά σήματα είτε σήματα κατατεθέντα της Citrix Systems, Inc. στις Ηνωμένες Πολιτείες και σε άλλες χώρες. Οι ονομασίες VMware®, Virtual SMP®, vMotion®, vCenter® και vSphere® είναι εμπορικά σήματα ή σήματα κατατεθέντα της VMWare, Inc. στις Ηνωμένες Πολιτείες ή σε άλλες χώρες. Η ονομασία IBM® είναι σήμα κατατεθέν της International Business Machines Corporation.

2012 - 06

Rev. A00

Πίνακας περιεχομένων

Σημειώσεις, ειδοποιήσεις και προσοχές.....	2
Κεφάλαιο 1: Εκτέλεση εργασιών στον υπολογιστή σας.....	7
Πριν από την εκτέλεση εργασιών στο εσωτερικό του υπολογιστή σας.....	7
Συνιστώμενα εργαλεία.....	8
Απενεργοποίηση του υπολογιστή σας.....	8
Μετά την εκτέλεση εργασιών στο εσωτερικό του υπολογιστή σας.....	9
Κεφάλαιο 2: Αφαίρεση και εγκατάσταση εξαρτημάτων.....	11
Αφαίρεση της κάρτας Secure Digital (SD).....	11
Εγκατάσταση της κάρτας Secure Digital (SD).....	11
Αφαίρεση της μπαταρίας.....	11
Εγκατάσταση της μπαταρίας.....	12
Αφαίρεση της ExpressCard.....	12
Εγκατάσταση της ExpressCard.....	13
Αφαίρεση του καλύμματος της βάσης.....	13
Εγκατάσταση του καλύμματος της βάσης.....	14
Αφαίρεση της μνήμης.....	14
Εγκατάσταση της μνήμης.....	15
Αφαίρεση της μονάδας οπτικού δίσκου.....	15
Εγκατάσταση της μονάδας οπτικού δίσκου.....	16
Αφαίρεση του σκληρού δίσκου.....	17
Εγκατάσταση του σκληρού δίσκου.....	18
Αφαίρεση του πληκτρολογίου.....	19
Εγκατάσταση του πληκτρολογίου.....	20
Αφαίρεση του καλύμματος των μεντεσέδων της οθόνης.....	21
Εγκατάσταση του καλύμματος των μεντεσέδων της οθόνης.....	22
Αφαίρεση του στηρίγματος παλάμης.....	22
Εγκατάσταση του στηρίγματος παλάμης.....	27
Αφαίρεση της μονάδας ανάγνωσης ExpressCard.....	27
Εγκατάσταση της μονάδας ανάγνωσης ExpressCard.....	29
Αφαίρεση των ηχείων.....	29
Εγκατάσταση των ηχείων.....	31
Αφαίρεση της πλακέτας συστήματος.....	31
Εγκατάσταση της πλακέτας συστήματος.....	35
Αφαίρεση της ψύκτρας.....	35
Εγκατάσταση της ψύκτρας.....	37

Αφαίρεση του επεξεργαστή.....	37
Εγκατάσταση του επεξεργαστή.....	38
Αφαίρεση της μπαταρίας σε σχήμα νομίσματος.....	38
Εγκατάσταση της μπαταρίας σε σχήμα νομίσματος.....	39
Αφαίρεση της κάρτας ασύρματου τοπικού δικτύου (WLAN).....	39
Εγκατάσταση της κάρτας ασύρματου τοπικού δικτύου (WLAN).....	40
Αφαίρεση της πλακέτας τοπικού δικτύου (LAN).....	40
Εγκατάσταση της πλακέτας τοπικού δικτύου (LAN).....	41
Αφαίρεση της κάρτας mini-SATA.....	42
Εγκατάσταση της κάρτας mini-SATA.....	42
Αφαίρεση της μονάδας ανάγνωσης καρτών Secure Digital (SD).....	43
Εγκατάσταση της μονάδας ανάγνωσης καρτών Secure Digital (SD).....	44
Αφαίρεση της διάταξης της οθόνης.....	45
Εγκατάσταση της διάταξης της οθόνης.....	47
Αφαίρεση του συνδέσμου τροφοδοσίας.....	48
Εγκατάσταση του συνδέσμου τροφοδοσίας.....	48
Αφαίρεση της στεφάνης συγκράτησης της οθόνης.....	49
Εγκατάσταση της στεφάνης συγκράτησης της οθόνης.....	50
Αφαίρεση του υποστηρίγματος της οθόνης.....	51
Εγκατάσταση του υποστηρίγματος της οθόνης.....	53
Αφαίρεση της μονάδας της κάμερας.....	54
Εγκατάσταση της μονάδας της κάμερας.....	54
Κεφάλαιο 3: Πρόγραμμα System Setup (Ρύθμιση συστήματος).....	57
Ακολουθία εκκίνησης.....	57
Πλήκτρα πλοήγησης.....	57
Επιλογές στο πρόγραμμα System Setup (Ρύθμιση συστήματος).....	58
Ενημέρωση του BIOS	63
Κωδικός πρόσβασης στο σύστημα και κωδικός πρόσβασης για τη ρύθμιση.....	64
Εκχώρηση κωδικού πρόσβασης στο σύστημα και κωδικού πρόσβασης για τη ρύθμιση.....	64
Διαγραφή ή αλλαγή υπάρχοντος κωδικού πρόσβασης στο σύστημα και/ή κωδικού πρόσβασης για τη ρύθμιση.....	65
Κεφάλαιο 4: Διαγνωστικά.....	67
Διαγνωστικά βελτιωμένης αξιολόγησης του συστήματος πριν από την εκκίνηση (Enhanced Pre-Boot System Assessment (ePSA)).....	67
Λυχνίες κατάστασης συσκευών.....	68
Λυχνίες κατάστασης μπαταρίας.....	68
Κώδικες διαγνωστικών τόνων μπιπ.....	68
Κεφάλαιο 5: Προδιαγραφές.....	71


Κεφάλαιο 6: Λήψη βοήθειας.....	77
Επικοινωνία με την Dell.....	77


Εκτέλεση εργασιών στον υπολογιστή σας


Πριν από την εκτέλεση εργασιών στο εσωτερικό του υπολογιστή σας


Για να προστατευτεί ο υπολογιστής σας από πιθανή ζημιά και να διασφαλιστεί η ατομική σας προστασία, ακολουθήστε τις παρακάτω κατευθυντήριες οδηγίες για θέματα ασφάλειας. Αν δεν αναφέρεται κάτι διαφορετικό, για κάθε διαδικασία που περιλαμβάνει το έγγραφο θεωρείται δεδομένο ότι πληρούνται οι εξής προϋποθέσεις:


- Ολοκληρώσατε τα βήματα που περιγράφει η ενότητα «Εκτέλεση εργασιών στον υπολογιστή σας».
- Διαβάσατε τις πληροφορίες που παραλάβατε μαζί με τον υπολογιστή σας και αφορούν θέματα ασφάλειας.
- Μπορείτε να αντικαταστήσετε κάποιο εξάρτημα ή--αν το αγοράσατε χωριστά--να το εγκαταστήσετε εκτελώντας τη διαδικασία αφαίρεσης με αντίστροφη σειρά.


 **ΠΡΟΕΙΔΟΠΟΙΗΣΗ:** Διαβάστε τις οδηγίες που παραλάβατε μαζί με τον υπολογιστή σας και αφορούν θέματα ασφάλειας, προτού εκτελέσετε οποιαδήποτε εργασία στο εσωτερικό του. Για πρόσθετες πληροφορίες σχετικά με τις άριστες πρακτικές σε θέματα ασφάλειας, ανατρέξτε στην αρχική σελίδα του ιστοτόπου για τη συμμόρφωση προς τις κανονιστικές διατάξεις στην ιστοσελίδα www.dell.com/regulatory_compliance.

 **ΠΡΟΣΟΧΗ:** Πολλές επισκευές μπορούν να εκτελεστούν μόνο από εξουσιοδοτημένο τεχνικό συντήρησης. Εσείς πρέπει να αναλαμβάνετε μόνο την αντιμετώπιση προβλημάτων και απλές επισκευές σύμφωνα με την εξουσιοδότηση που σας παρέχεται μέσω της τεκμηρίωσης του προϊόντος σας ή με βάση τις οδηγίες που σας δίνει η ομάδα τεχνικής εξυπηρέτησης και υποστήριξης μέσω Ίντερνετ ή τηλεφώνου. Η εγγύησή σας δεν καλύπτει ζημιές λόγω εργασιών συντήρησης που δεν είναι εξουσιοδοτημένες από την Dell. Διαβάστε και ακολουθήστε τις οδηγίες που παραλάβατε μαζί με το προϊόν και αφορούν θέματα ασφάλειας.

 **ΠΡΟΣΟΧΗ:** Προς αποφυγή ηλεκτροστατικής εκφόρτισης, γειωθείτε χρησιμοποιώντας μεταλλικό περικάρπιο γείωσης ή αγγίζοντας κατά διαστήματα κάποια άβαφη μεταλλική επιφάνεια.

 **ΠΡΟΣΟΧΗ:** Φροντίστε να μεταχειρίζεστε τα εξαρτήματα και τις κάρτες με προσοχή. Μην αγγίζετε τα εξαρτήματα ή τις επαφές στις κάρτες. Φροντίστε να πιάνετε τις κάρτες από τις άκρες τους ή από τον μεταλλικό βραχίονα στήριξής τους. Φροντίστε να πιάνετε τα εξαρτήματα, όπως τον επεξεργαστή, από τις άκρες τους και όχι από τις ακίδες τους.

 **ΠΡΟΣΟΧΗ:** Όταν αποσυνδέετε ένα καλώδιο, τραβήξτε τον σύνδεσμο ή τη γλωττίδα του και όχι το ίδιο το καλώδιο. Ορισμένα καλώδια έχουν συνδέσμους με γλωττίδες ασφαλείας. Αν αποσυνδέετε καλώδιο αυτού του τύπου, πιέστε πρώτα τις γλωττίδες αυτές. Όπως τραβάτε τους συνδέσμους, φροντίστε να μένουν απόλυτα ευθυγραμμισμένοι για να μη λυγίσει κάποια ακίδα τους. Επίσης, προτού συνδέσετε ένα καλώδιο, βεβαιωθείτε ότι και οι δύο σύνδεσμοί του είναι σωστά προσανατολισμένοι και ευθυγραμμισμένοι.

 **ΣΗΜΕΙΩΣΗ:** Το χρώμα του υπολογιστή σας και ορισμένων εξαρτημάτων μπορεί να διαφέρει από αυτό που βλέπετε στις εικόνες του εγγράφου.

Για να μην προκληθεί ζημιά στον υπολογιστή σας, εκτελέστε τα βήματα που ακολουθούν προτού ξεκινήσετε τις εργασίες στο εσωτερικό του.

1. Βεβαιωθείτε ότι η επιφάνεια εργασίας σας είναι επίπεδη και καθαρή για να μη γρατζουνιστεί το κάλυμμα του υπολογιστή.
2. Σβήστε τον υπολογιστή σας (βλέπε [Απενεργοποίηση του υπολογιστή σας](#)).
3. Αν ο υπολογιστής είναι συνδεδεμένος με κάποια συσκευή υποδοχής (σύνδεσης), όπως με την προαιρετική βάση μέσων ή με δευτερεύουσα μπαταρία, αποσυνδέστε τον.

▲ ΠΡΟΣΟΧΗ: Για να αποσυνδέσετε ένα καλώδιο δικτύου, βγάλτε πρώτα το βύσμα του από τον υπολογιστή σας και, στη συνέχεια, βγάλτε το άλλο βύσμα του από τη συσκευή δικτύου.

4. Αποσυνδέστε όλα τα καλώδια δικτύου από τον υπολογιστή.
5. Αποσυνδέστε τον υπολογιστή σας και όλες τις προσαρτημένες συσκευές από τις ηλεκτρικές τους πρίζες.
6. Κλείστε την οθόνη και γυρίστε τον υπολογιστή ανάποδα πάνω σε μια επίπεδη επιφάνεια εργασίας.

✎ ΣΗΜΕΙΩΣΗ: Για να μην πάθει ζημιά η πλακέτα συστήματος, πρέπει να αφαιρείτε την κύρια μπαταρία πριν από την εκτέλεση εργασιών συντήρησης στον υπολογιστή.

7. Αφαιρέστε την κύρια μπαταρία.
8. Γυρίστε πάλι τον υπολογιστή στη κανονική του θέση.
9. Ανοίξτε την οθόνη.
10. Πιέστε το κουμπί τροφοδοσίας για να γειωθεί η πλακέτα συστήματος.

▲ ΠΡΟΣΟΧΗ: Για να αποφύγετε τον κίνδυνο ηλεκτροπληξίας, πρέπει πάντοτε να αποσυνδέετε τον υπολογιστή σας από την ηλεκτρική πρίζα προτού ανοίξετε την οθόνη.

▲ ΠΡΟΣΟΧΗ: Προτού αγγίξετε οτιδήποτε στο εσωτερικό του υπολογιστή σας, γειωθείτε αγγίζοντας κάποια άβαφη μεταλλική επιφάνεια, όπως το μέταλλο στην πίσω πλευρά του υπολογιστή. Την ώρα που εργάζεστε, φροντίστε να αγγίζετε κατά διαστήματα μια άβαφη μεταλλική επιφάνεια ώστε να φεύγει ο στατικός ηλεκτρισμός που μπορεί να προκαλέσει βλάβη στα εσωτερικά εξαρτήματα.

11. Αφαιρέστε κάθε εγκατεστημένη ExpressCard ή έξυπνη κάρτα από τις αντίστοιχες θυρίδες.

Συνιστώμενα εργαλεία

Για τις διαδικασίες που αναφέρει το έγγραφο μπορεί να απαιτούνται τα εξής εργαλεία:

- Μικρό κατσαβίδι με πλακέ μύτη
- Σταυροκατσάβιδο #0
- Σταυροκατσάβιδο #1
- Μικρή πλαστική σφήνα
- CD με το πρόγραμμα ενημέρωσης του BIOS

Απενεργοποίηση του υπολογιστή σας


▲ ΠΡΟΣΟΧΗ: Για να μη χαθούν δεδομένα, αποθηκεύστε και κλείστε όλα τα ανοικτά αρχεία και τερματίστε όλα τα ανοικτά προγράμματα προτού σβήσετε τον υπολογιστή σας.

1. Τερματίστε το λειτουργικό σύστημα:

- Σε Windows 7:

Κάντε κλικ στην επιλογή **Start (Έναρξη)**  και ύστερα στην επιλογή **Shut Down (Τερματισμός λειτουργίας)**.

- Σε Windows Vista:

Κάντε κλικ στην επιλογή **Start (Έναρξη)** , ύστερα κλικ στο βέλος στην κάτω δεξιά γωνία του μενού **Start (Έναρξη)** όπως υποδεικνύεται παρακάτω και μετά κλικ στην επιλογή **Shut Down (Τερματισμός λειτουργίας)**.




- Σε Windows XP:

Κάντε κλικ στις επιλογές **Start (Έναρξη)** → **Turn Off Computer (Απενεργοποίηση υπολογιστή)** → **Turn Off (Απενεργοποίηση)**. Ο υπολογιστής σβήνει μόλις ολοκληρωθεί η διαδικασία τερματισμού του λειτουργικού συστήματος.


2. Βεβαιωθείτε ότι έχετε σβήσει τον υπολογιστή και όλες τις προσαρτημένες συσκευές. Αν ο υπολογιστής και οι προσαρτημένες συσκευές δεν σβήσουν αυτόματα μετά τον τερματισμό του λειτουργικού συστήματος, πιέστε και κρατήστε πατημένο το κουμπί τροφοδοσίας για περίπου 4 δευτερόλεπτα ώστε να απενεργοποιηθούν.

Μετά την εκτέλεση εργασιών στο εσωτερικό του υπολογιστή σας

Αφού ολοκληρώσετε όλες τις διαδικασίες επανατοποθέτησης, βεβαιωθείτε ότι συνδέσατε κάθε εξωτερική συσκευή, κάρτα και καλώδιο προτού θέσετε σε λειτουργία τον υπολογιστή σας.

 **ΠΡΟΣΟΧΗ:** Για να μην πάθει ζημιά ο υπολογιστής, πρέπει να χρησιμοποιείτε μόνο την μπαταρία που είναι σχεδιασμένη για τον συγκεκριμένο υπολογιστή Dell. Μην χρησιμοποιείτε μπαταρίες που είναι σχεδιασμένες για άλλους υπολογιστές Dell.

1. Συνδέστε κάθε εξωτερική συσκευή, όπως συσκευή προσομοίωσης θυρών, δευτερεύουσα μπαταρία ή βάση μέσω των κάρτων και επανατοποθετήστε κάθε κάρτα, όπως η ExpressCard.
2. Συνδέστε κάθε καλώδιο τηλεφώνου ή δικτύου στον υπολογιστή σας.

 **ΠΡΟΣΟΧΗ:** Για να συνδέσετε ένα καλώδιο δικτύου, συνδέστε πρώτα το ένα του βύσμα στη συσκευή δικτύου και ύστερα το άλλο βύσμα στον υπολογιστή.

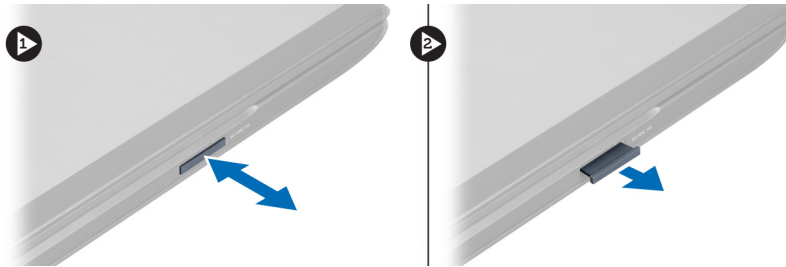
3. Επανατοποθετήστε την μπαταρία.
4. Συνδέστε τον υπολογιστή σας και όλες τις προσαρτημένες συσκευές στις ηλεκτρικές τους πρίζες.
5. Θέστε τον υπολογιστή σας σε λειτουργία.

Αφαίρεση και εγκατάσταση εξαρτημάτων

Η ενότητα αυτή παρέχει λεπτομερείς πληροφορίες για τον τρόπο αφαίρεσης ή εγκατάστασης των εξαρτημάτων στον υπολογιστή σας.

Αφαίρεση της κάρτας Secure Digital (SD)

1. Ακολουθήστε τις διαδικασίες που περιγράφει η ενότητα *Πριν από την εκτέλεση εργασιών στο εσωτερικό του υπολογιστή σας*.
2. Πιέστε προς τα μέσα την κάρτα SD για να την αποδεσμεύσετε από τον υπολογιστή και βγάλτε την συρτά από τον υπολογιστή.



Εγκατάσταση της κάρτας Secure Digital (SD)

1. Σπρώξτε την κάρτα SD μέσα στην υποδοχή της τόσο ώστε να κουμπώσει στη σωστή θέση και να ακουστεί το χαρακτηριστικό κλικ.
2. Ακολουθήστε τις διαδικασίες που περιγράφει η ενότητα *Μετά την εκτέλεση εργασιών στο εσωτερικό του υπολογιστή σας*.

Αφαίρεση της μπαταρίας

1. Ακολουθήστε τις διαδικασίες που περιγράφει η ενότητα *Πριν από την εκτέλεση εργασιών στον υπολογιστή σας*.
2. Σύρετε τα μάνταλα για να αποδεσμεύσετε την μπαταρία.



3. Σηκώστε την μπαταρία και βγάλτε την από τον υπολογιστή.

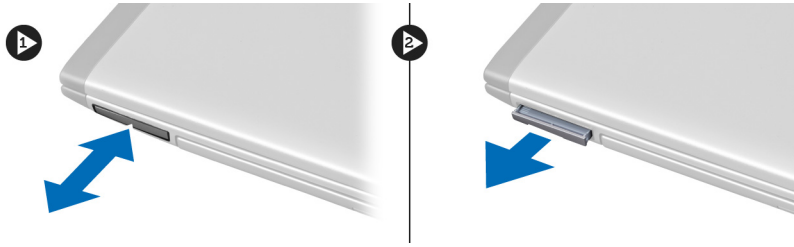


Εγκατάσταση της μπαταρίας

1. Περάστε την μπαταρία συρτά μέσα στη θυρίδα της τόσο ώστε να κουμπώσει στη σωστή θέση και να ακουστεί το χαρακτηριστικό κλικ.
2. Ακολουθήστε τις διαδικασίες που περιγράφει η ενότητα *Μετά την εκτέλεση εργασιών στο εσωτερικό του υπολογιστή σας*.

Αφαίρεση της ExpressCard

1. Ακολουθήστε τις διαδικασίες που περιγράφει η ενότητα *Πριν από την εκτέλεση εργασιών στο εσωτερικό του υπολογιστή σας*.
2. Αφαιρέστε την μπαταρία.
3. Πιέστε προς τα μέσα την ExpressCard και αφήστε την. Τραβήξτε την και βγάλτε την από τον υπολογιστή.



Εγκατάσταση της ExpressCard

1. Σπρώξτε την ExpressCard μέσα στη θυρίδα τόσο ώστε να κουμπώσει στη σωστή θέση και να ακουστεί το χαρακτηριστικό κλικ.
2. Εγκαταστήστε την μπαταρία.
3. Ακολουθήστε τις διαδικασίες που περιγράφει η ενότητα *Μετά την εκτέλεση εργασιών στο εσωτερικό του υπολογιστή σας*.

Αφαίρεση του καλύμματος της βάσης

1. Ακολουθήστε τις διαδικασίες που περιγράφει η ενότητα *Πριν από την εκτέλεση εργασιών στο εσωτερικό του υπολογιστή σας*.
2. Αφαιρέστε την μπαταρία.
3. Βγάλτε τη βίδα που συγκρατεί (ή τις βίδες που συγκρατούν) το κάλυμμα πάνω στον υπολογιστή. Σηκώστε το κάλυμμα προς τα πάνω.



4. Μετακινήστε συρτά προς τα έξω το κάλυμμα για να το αποδεσμεύσετε από τις εγχοπές πάνω στον υπολογιστή.



5. Σηκώστε το κάλυμμα προς τα πάνω και βγάλτε το από τον υπολογιστή.

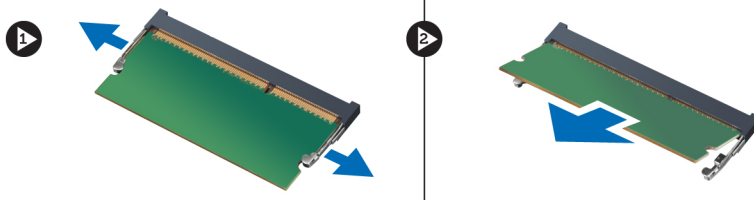


Εγκατάσταση του καλύμματος της βάσης

1. Ευθυγραμμίστε και φέρτε συρτά το άκρο του καλύμματος της βάσης πάνω στον υπολογιστή.
2. Σφίξτε τη βίδα (ή τις βίδες) για να στερεώσετε το κάλυμμα της βάσης στον υπολογιστή.
3. Εγκαταστήστε την μπαταρία.
4. Ακολουθήστε τις διαδικασίες που περιγράφει η ενότητα *Μετά την εκτέλεση εργασιών στο εσωτερικό του υπολογιστή σας*.

Αφαίρεση της μνήμης

1. Ακολουθήστε τις διαδικασίες που περιγράφει η ενότητα *Πριν από την εκτέλεση εργασιών στο εσωτερικό του υπολογιστή σας*.
2. Αφαιρέστε:
 - a) την μπαταρία.
 - b) το κάλυμμα της βάσης.
3. Ξεσφηνώστε τους συνδετήρες συγκράτησης από τη μονάδα μνήμης τόσο ώστε να τιναχτεί έξω η μονάδα. Σηκώστε την και βγάλτε την από τον σύνδεσμό της.



Εγκατάσταση της μνήμης

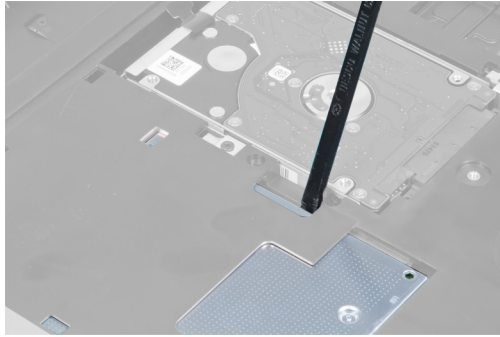
1. Περάστε και στερεώστε τη μονάδα μνήμης στην πλακέτα συστήματος.
2. Εγκαταστήστε:
 - a) το κάλυμμα της βάσης.
 - b) την μπαταρία.
3. Ακολουθήστε τις διαδικασίες που περιγράφει η ενότητα *Μετά την εκτέλεση εργασιών στο εσωτερικό του υπολογιστή σας*.

Αφαίρεση της μονάδας οπτικού δίσκου

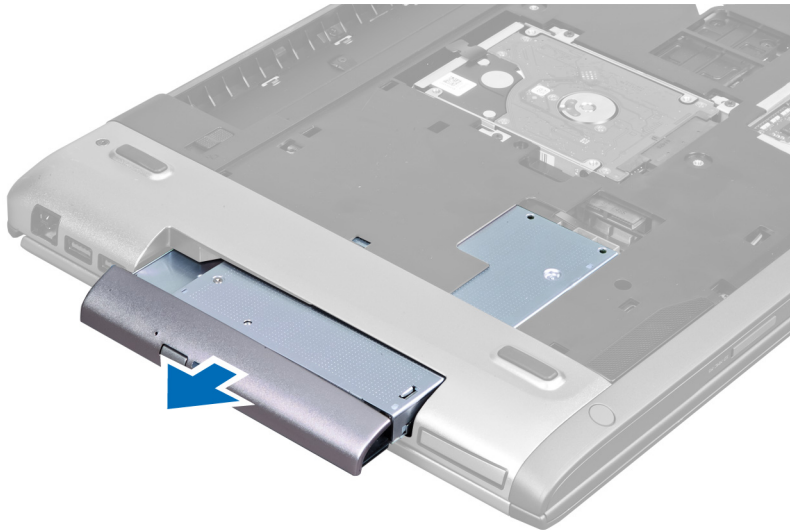
1. Ακολουθήστε τις διαδικασίες που περιγράφει η ενότητα *Πριν από την εκτέλεση εργασιών στο εσωτερικό του υπολογιστή σας*.
2. Αφαιρέστε:
 - a) την μπαταρία.
 - b) το κάλυμμα της βάσης.
3. Αφαιρέστε τη βίδα που συγκρατεί τη μονάδα οπτικού δίσκου πάνω στον υπολογιστή.



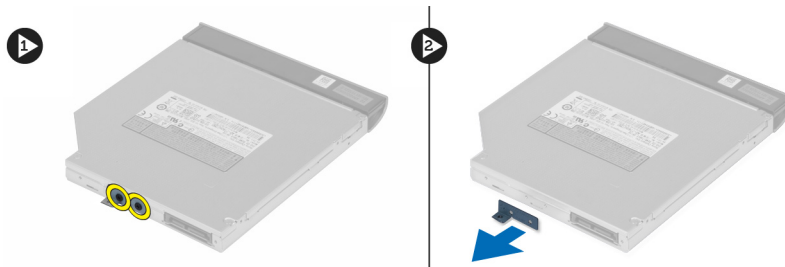
4. Χρησιμοποιήστε κατασαβίδι με πλακέ μύτη για να ξεσφηνώσετε τη μονάδα οπτικού δίσκου από τον υπολογιστή.



5. Μετακινήστε συρτά προς τα έξω τη μονάδα οπτικού δίσκου και βγάλτε την από τον υπολογιστή.



6. Βγάλτε τις βίδες που συγκρατούν το υποστήριγμα της μονάδας οπτικού δίσκου. Βγάλτε το υποστήριγμα από τη μονάδα.



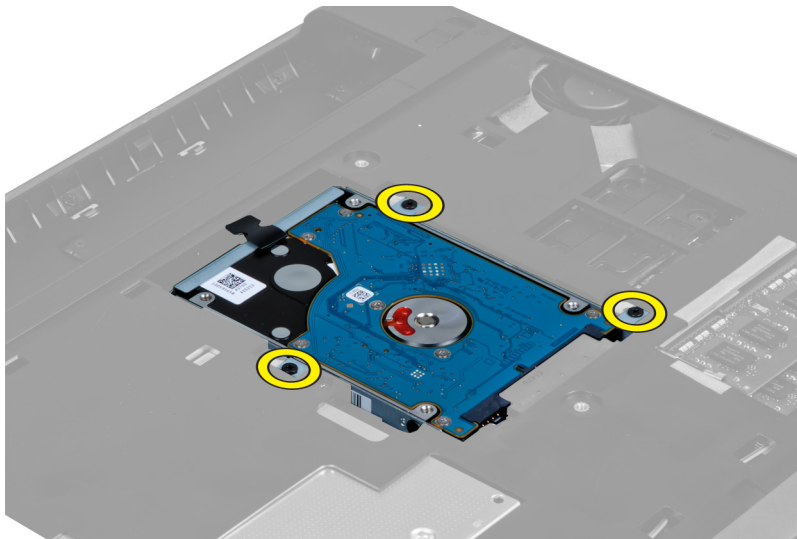
Εγκατάσταση της μονάδας οπτικού δίσκου

1. Επανατοποθετήστε το υποστήριγμα της μονάδας οπτικού δίσκου και σφίξτε τις βίδες που συγκρατούν τη μονάδα πάνω στο υποστήριμά της.
2. Περάστε συρτά τη μονάδα οπτικού δίσκου μέσα στο διαμέρισμά της στο πλαίσιο του υπολογιστή.
3. Σφίξτε τη βίδα για να στερεώσετε τη μονάδα οπτικού δίσκου πάνω στον υπολογιστή.
4. Εγκαταστήστε:
 - a) το κάλυμμα της βάσης.
 - b) την μπαταρία.

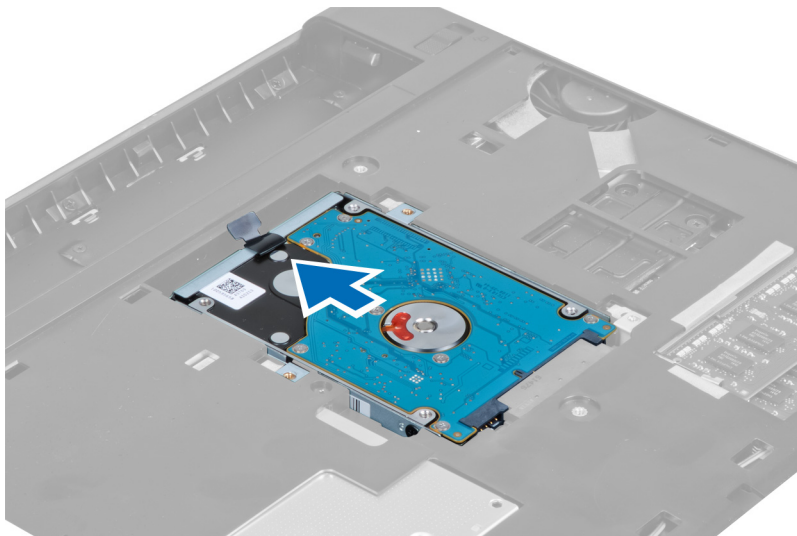
5. Ακολουθήστε τις διαδικασίες που περιγράφει η ενότητα *Μετά την εκτέλεση εργασιών στο εσωτερικό του υπολογιστή σας*.

Αφαίρεση του σκληρού δίσκου

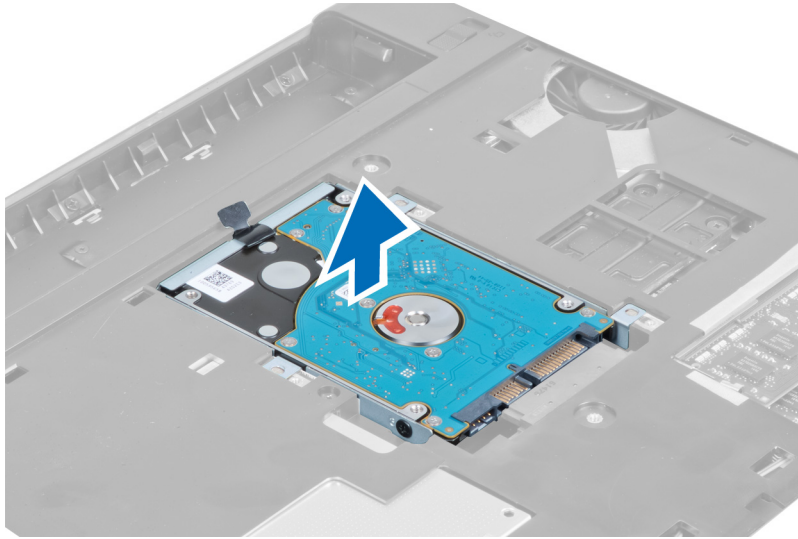
1. Ακολουθήστε τις διαδικασίες που περιγράφει η ενότητα *Πριν από την εκτέλεση εργασιών στο εσωτερικό του υπολογιστή σας*.
2. Αφαιρέστε:
 - a) την μπαταρία.
 - b) το κάλυμμα της βάσης.
3. Βγάλτε τις βίδες που συγκρατούν τον σκληρό δίσκο πάνω στον υπολογιστή.



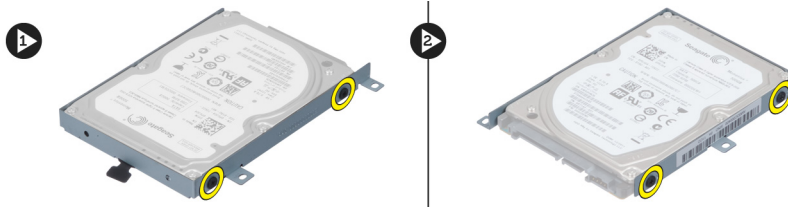
4. Τραβήξτε τη γλωττίδα για να αποδεσμεύσετε τον σκληρό δίσκο από τον σύνδεσμό του.



5. Σηκώστε τον σκληρό δίσκο και βγάλτε τον από τον υπολογιστή.



6. Βγάλετε τις βίδες που συγκρατούν πάνω στον σκληρό δίσκο το υποστήριγμά του.



7. Σηκώστε τον σκληρό δίσκο και βγάλτε τον από το υποστήριγμά του.

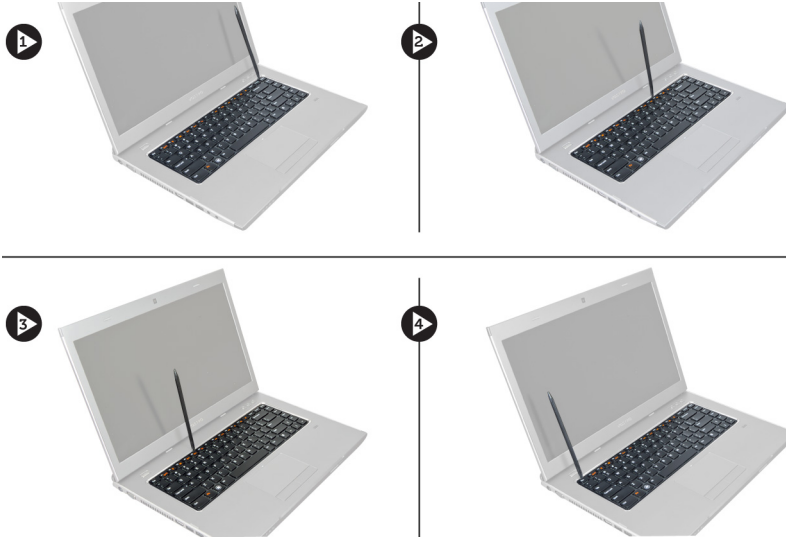


Εγκατάσταση του σκληρού δίσκου

1. Τοποθετήστε τον σκληρό δίσκο μέσα στο υποστήριγμά του.
2. Σφίξτε τις βίδες που συγκρατούν τον σκληρό δίσκο πάνω στο υποστήριγμά του.
3. Τραβήξτε τη γλωττίδα και τοποθετήστε τον σκληρό δίσκο πάνω στο πλαίσιο του υπολογιστή.
4. Σφίξτε τις βίδες που συγκρατούν τον σκληρό δίσκο πάνω στον υπολογιστή.
5. Εγκαταστήστε:
 - a) την μπαταρία.
 - b) το κάλυμμα της βάσης.
6. Ακολουθήστε τις διαδικασίες που περιγράφει η ενότητα *Μετά την εκτέλεση εργασιών στο εσωτερικό του υπολογιστή σας*.

Αφαίρεση του πληκτρολογίου

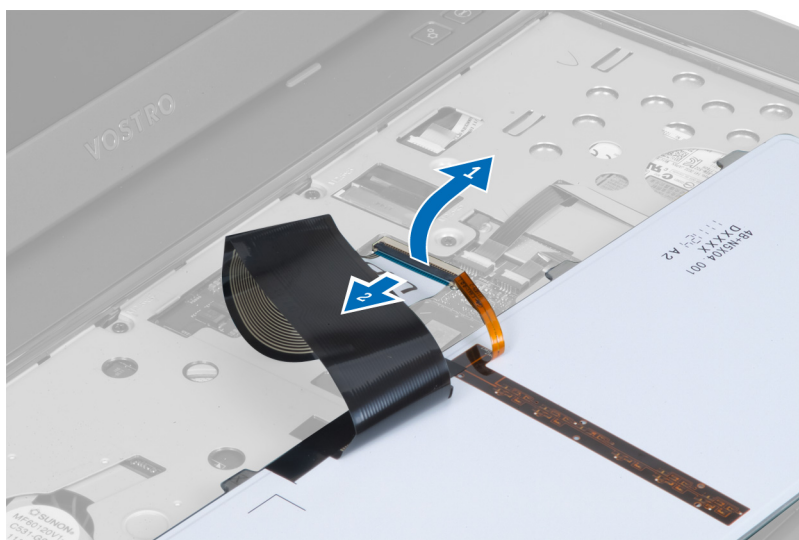
1. Ακολουθήστε τις διαδικασίες που περιγράφει η ενότητα *Πριν από την εκτέλεση εργασιών στο εσωτερικό του υπολογιστή σας*.
2. Αφαιρέστε την μπαταρία.
3. Χρησιμοποιώντας κατσαβίδι με πλακέ μύτη αποδεσμεύστε τα μάνταλα που συγκρατούν το πληκτρολόγιο πάνω στον υπολογιστή.



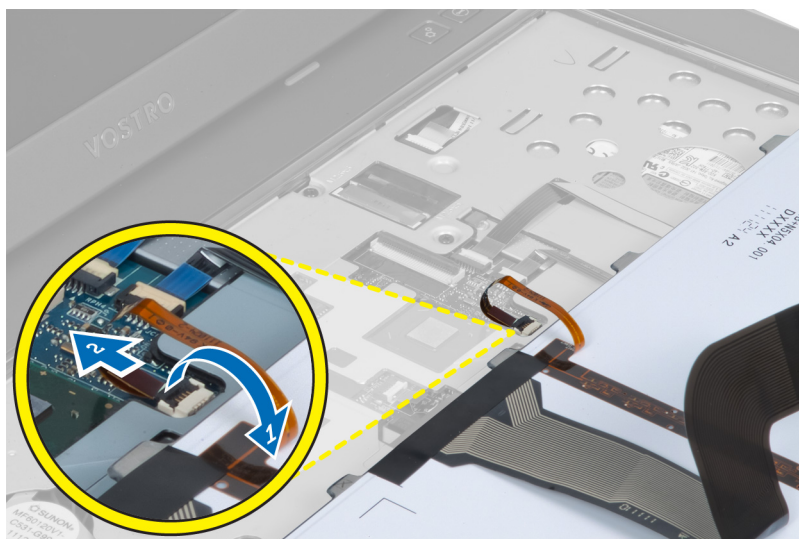
4. Γυρίστε ανάποδα το πληκτρολόγιο και ακουμπήστε το πάνω στο στήριγμα παλάμης.



5. Σηκώστε τον συνδετήρα για να αποδεσμεύσετε το καλώδιο του πληκτρολογίου και αποσυνδέστε το από την πλακέτα συστήματος.



6. Σηκώστε τον συνδετήρα για να αποδεσμεύσετε το καλώδιο του οπίσθιου φωτισμού και αποσυνδέστε το από την πλακέτα συστήματος.



Εγκατάσταση του πληκτρολογίου

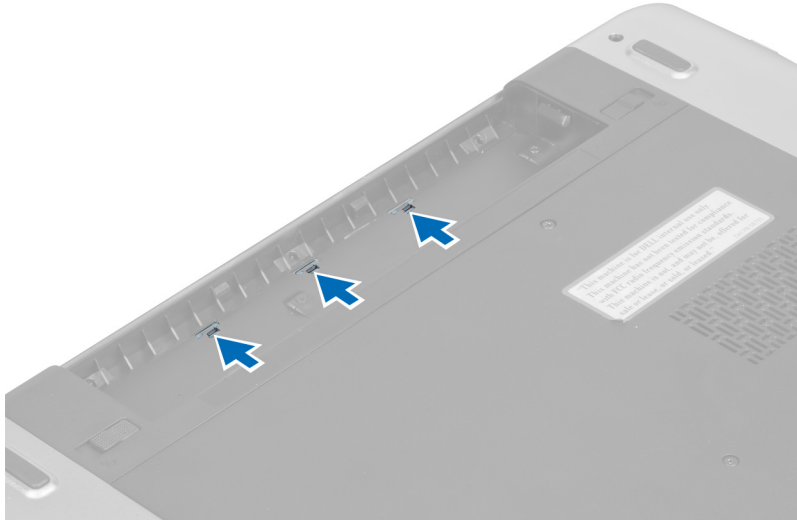
1. Συνδέστε στην πίσω πλευρά του πληκτρολογίου το καλώδιο δεδομένων του.
2. Συνδέστε το καλώδιο του οπίσθιου φωτισμού στην πλακέτα συστήματος.
3. Περάστε το πληκτρολόγιο μέσα στο διαμέρισμά του.
4. Πιέστε το προς τα κάτω τόσο ώστε να κουμπώσει στη θέση του και να ακουστεί το χαρακτηριστικό κλικ.
5. Εγκαταστήστε την μπαταρία.
6. Ακολουθήστε τις διαδικασίες που περιγράφει η ενότητα *Μετά την εκτέλεση εργασιών στο εσωτερικό του υπολογιστή σας*.

Αφαίρεση του καλύμματος των μεντεσέδων της οθόνης

1. Ακολουθήστε τις διαδικασίες που περιγράφει η ενότητα *Πριν από την εκτέλεση εργασιών στον υπολογιστή σας*.
2. Αφαιρέστε την μπαταρία.
3. Βγάλτε τις βίδες που συγκρατούν πάνω στον υπολογιστή το κάλυμμα των μεντεσέδων της οθόνης.



4. Σπρώξτε το κάλυμμα των μεντεσέδων για να το αποδεσμεύσετε από τον υπολογιστή.



5. Γυρίστε τον υπολογιστή και βγάλτε προσεκτικά το κάλυμμα των μεντεσέδων της οθόνης από τον υπολογιστή.

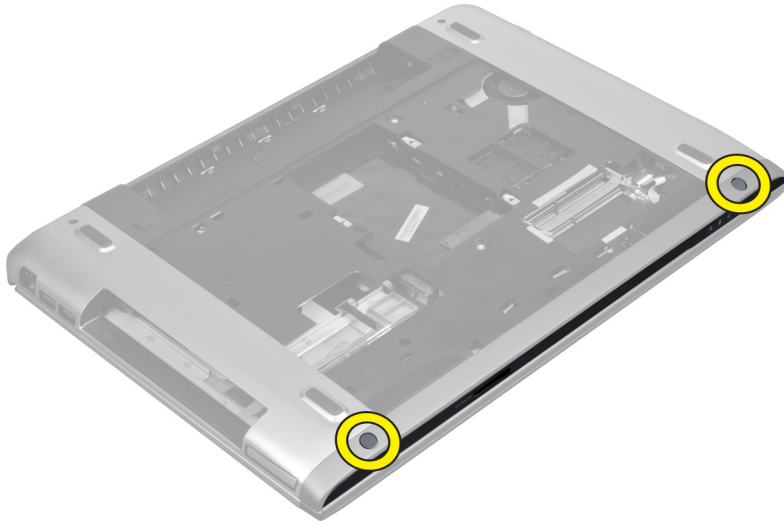


Εγκατάσταση του καλύμματος των μεντεσέδων της οθόνης

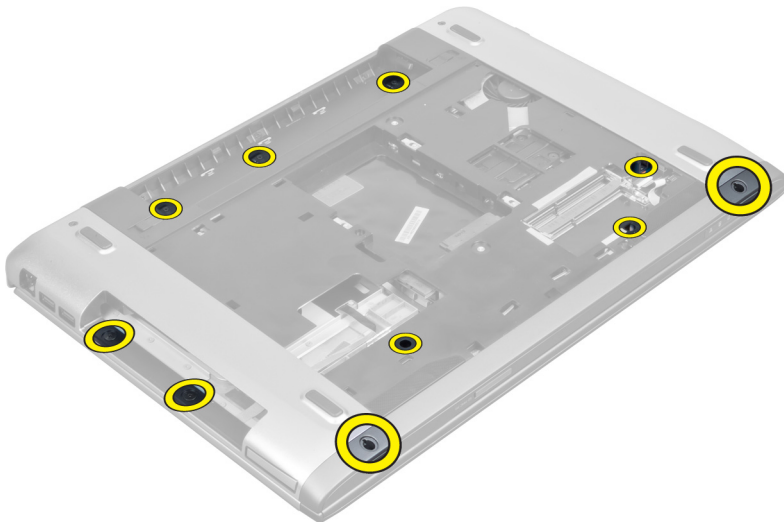
1. Επανατοποθετήστε στον υπολογιστή το κάλυμμα των μεντεσέδων της οθόνης πιέζοντάς το τόσο ώστε τα μάνταλα να εφαρμόσουν στη σωστή θέση.
2. Σφίξτε τις βίδες που συγκρατούν το κάλυμμα των μεντεσέδων της οθόνης πάνω στον υπολογιστή.
3. Εγκαταστήστε την μπαταρία.
4. Ακολουθήστε τις διαδικασίες που περιγράφει η ενότητα *Μετά την εκτέλεση εργασιών στο εσωτερικό του υπολογιστή σας*.

Αφαίρεση του στηρίγματος παλάμης

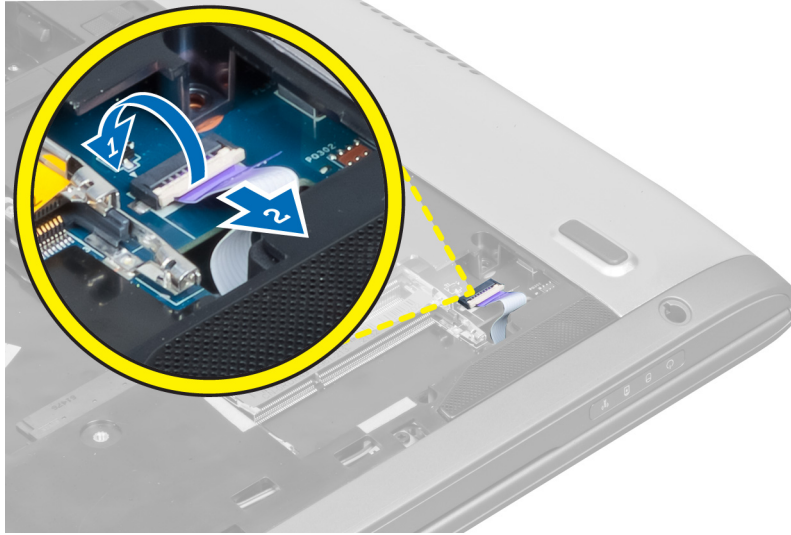
1. Ακολουθήστε τις διαδικασίες που περιγράφει η ενότητα *Πριν από την εκτέλεση εργασιών στο εσωτερικό του υπολογιστή σας*.
2. Αφαιρέστε:
 - a) την μπαταρία.
 - b) το κάλυμμα της βάσης.
 - c) τη μνήμη.
 - d) τη μονάδα οπτικού δίσκου.
 - e) τον σκληρό δίσκο.
 - f) το πληκτρολόγιο.
 - g) το κάλυμμα των μεντεσέδων της οθόνης.
3. Βγάλτε τα λαστιχένια επιθέματα από την κάτω πλευρά του υπολογιστή.



4. Βγάλε τις βίδες από την κάτω πλευρά του υπολογιστή.



5. Αποσυνδέστε το καλώδιο των ενδεικτικών λυχνιών της μονάδας ανάγνωσης δαχτυλικών αποτυπωμάτων.



6. Βγάλτε τις βίδες που συγκρατούν στη σωστή θέση τη διάταξη του στηρίγματος παλάμης.



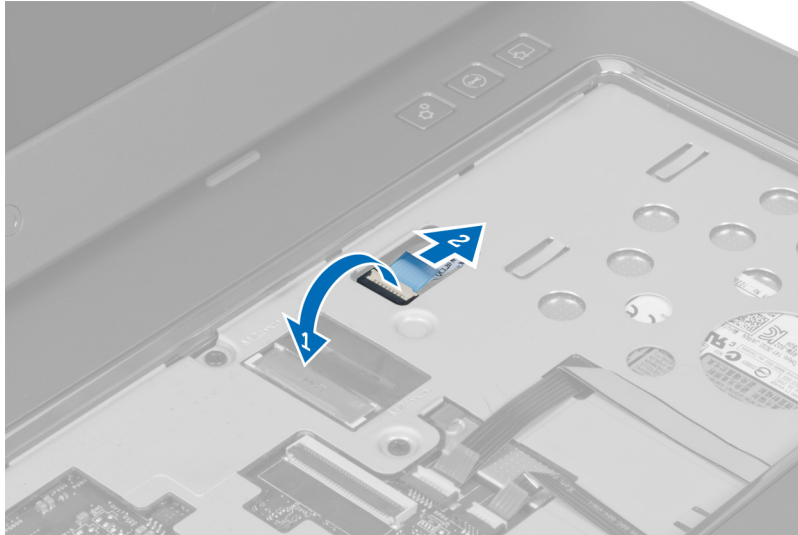
7. Σηκώστε το μάνταλο και αποσυνδέστε το καλώδιο του κουμπιού τροφοδοσίας της μονάδας ανάγνωσης δαχτυλικών αποτυπωμάτων.



8. Σηκώστε τη γλωττίδα και αποδεσμεύστε από τον υπολογιστή το καλώδιο της επιφάνειας αφής, το καλώδιο της μονάδας ανάγνωσης καρτών SD και το καλώδιο του σαρωτή δακτυλικών αποτυπωμάτων.



9. Σηκώστε τη γλωττίδα και αποσυνδέστε από το σύστημα το καλώδιο των κουμπιών λειτουργιών.



10. Ξεσφηνώστε προσεκτικά και σηκώστε το στήριγμα παλάμης κατά μήκος των άκρων του.



11. Μετακινήστε συρτά προς τα έξω το στήριγμα παλάμης και σηκώστε το για να το βγάλετε από τον υπολογιστή.



Εγκατάσταση του στηρίγματος παλάμης

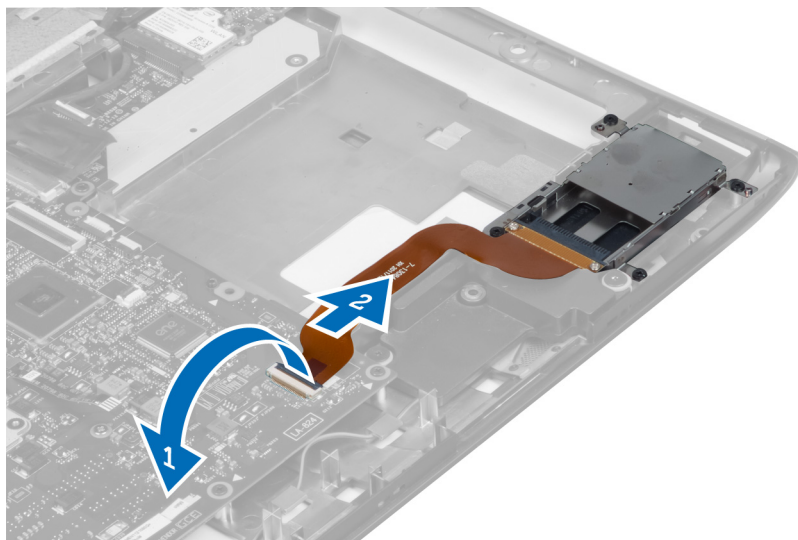
1. Ξεκινώντας από τα άκρα του στηρίγματος παλάμης, πιέστε το προς τα κάτω για να πιαστούν οι γλωττίδες που βρίσκονται πάνω στον υπολογιστή.
2. Σφίξτε τις βίδες για να στερεώσετε το στήριγμα παλάμης στην μπροστινή πλευρά του υπολογιστή.
3. Συνδέστε το καλώδιο των κουμπιών λειτουργιών στην πλακέτα συστήματος.
4. Συνδέστε στην πλακέτα συστήματος το καλώδιο της επιφάνειας αφής, το καλώδιο της μονάδας ανάγνωσης καρτών SD και το καλώδιο του σαρωτή δακτυλικών αποτυπωμάτων.
5. Συνδέστε στην πλακέτα συστήματος το καλώδιο του κουμπιού τροφοδοσίας της μονάδας ανάγνωσης δακτυλικών αποτυπωμάτων.
6. Σφίξτε τις βίδες για να στερεώσετε το στήριγμα παλάμης στην πίσω πλευρά του υπολογιστή.
7. Συνδέστε στην πλακέτα συστήματος το καλώδιο των ενδεικτικών λυχνιών της μονάδας ανάγνωσης δακτυλικών αποτυπωμάτων.
8. Στην κάτω πλευρά του υπολογιστή σφίξτε τις βίδες που συγκρατούν το στήριγμα παλάμης στη σωστή θέση.
9. Σπρώξτε τα λαστιχένια επιθέματα για να καλύψουν τις βίδες που βρίσκονται πάνω στον υπολογιστή.
10. Εγκαταστήστε:
 - a) το κάλυμμα των μεντεσέδων της οθόνης.
 - b) το πληκτρολόγιο.
 - c) τον σκληρό δίσκο.
 - d) τη μονάδα οπτικού δίσκου.
 - e) τη μνήμη.
 - f) το κάλυμμα της βάσης.
 - g) την μπαταρία.
11. Ακολουθήστε τις διαδικασίες που περιγράφει η ενότητα *Μετά την εκτέλεση εργασιών στο εσωτερικό του υπολογιστή σας*.

Αφαίρεση της μονάδας ανάγνωσης ExpressCard

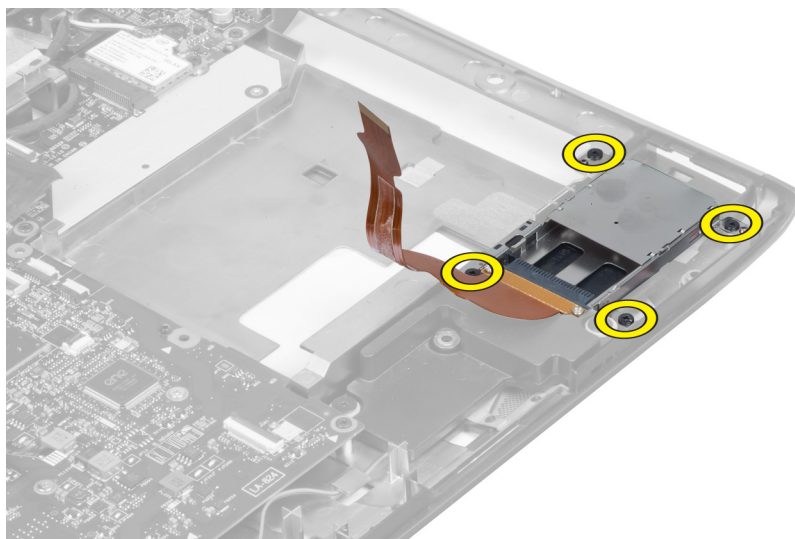
1. Ακολουθήστε τις διαδικασίες που περιγράφει η ενότητα *Πριν από την εκτέλεση εργασιών στο εσωτερικό του υπολογιστή σας*.
2. Αφαιρέστε:

- a) την κάρτα SD.
- b) την ExpressCard.
- c) την μπαταρία.
- d) το κάλυμμα της βάσης.
- e) το πληκτρολόγιο.
- f) το κάλυμμα των μεντεσέδων της οθόνης.
- g) το στήριγμα παλάμης.

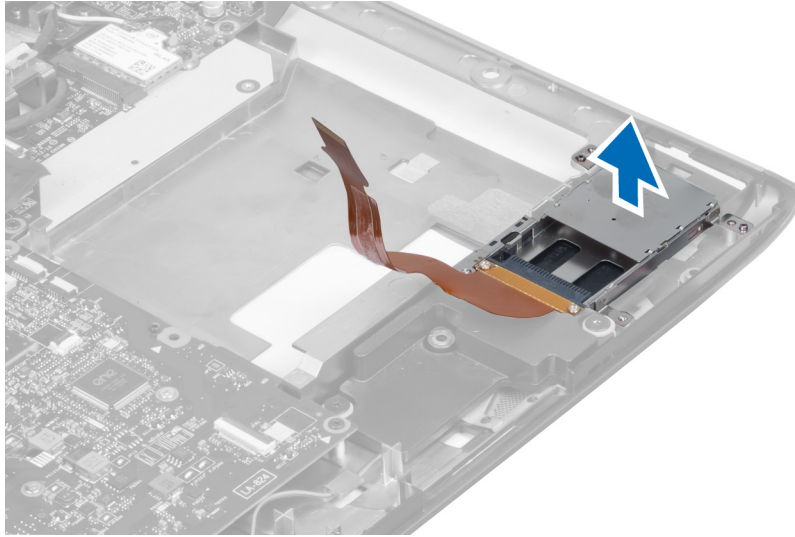
3. Σηκώστε τη γλωττίδα και αποσυνδέστε το καλώδιο της μονάδας ανάγνωσης ExpressCard.



4. Βγάλτε τις βίδες που συγκρατούν στη σωστή θέση τη μονάδα ανάγνωσης ExpressCard.



5. Σηκώστε τη μονάδα ανάγνωσης ExpressCard και βγάλτε την από το σύστημα.



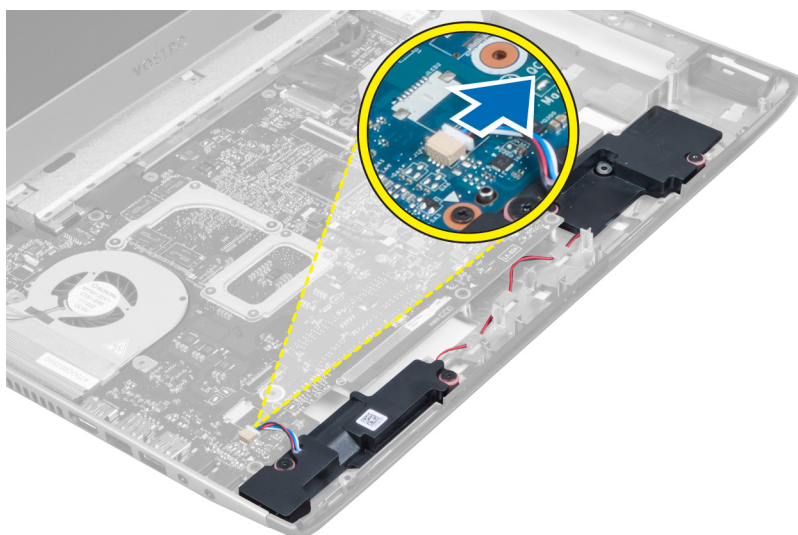
Εγκατάσταση της μονάδας ανάγνωσης ExpressCard

1. Τοποθετήστε τη μονάδα ανάγνωσης ExpressCard μέσα στη θυρίδα της πάνω στο πλαίσιο του υπολογιστή.
2. Σφίξτε τη βίδα για να στερεώσετε τη μονάδα ανάγνωσης ExpressCard στον υπολογιστή.
3. Συνδέστε το καλώδιο της μονάδας ανάγνωσης ExpressCard.
4. Εγκαταστήστε:
 - a) το στήριγμα παλάμης.
 - b) το κάλυμμα των μεντεσέδων της οθόνης.
 - c) το πληκτρολόγιο.
 - d) το κάλυμμα της βάσης.
 - e) την μπαταρία.
 - f) την ExpressCard.
 - g) την κάρτα SD.
5. Ακολουθήστε τις διαδικασίες που περιγράφει η ενότητα *Μετά την εκτέλεση εργασιών στο εσωτερικό του υπολογιστή σας*.

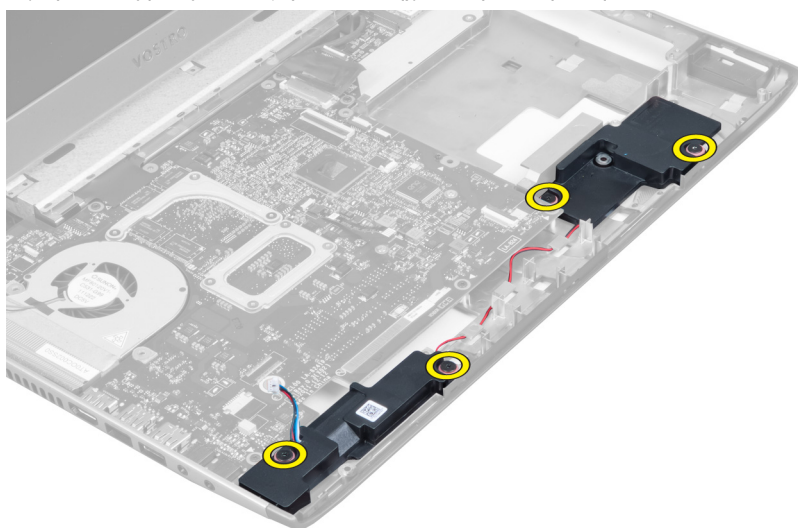
Αφαίρεση των ηχείων

1. Ακολουθήστε τις διαδικασίες που περιγράφει η ενότητα *Πριν από την εκτέλεση εργασιών στο εσωτερικό του υπολογιστή σας*.
2. Αφαιρέστε:
 - a) την κάρτα SD.
 - b) την ExpressCard.
 - c) την μπαταρία.
 - d) το κάλυμμα της βάσης.
 - e) τη μονάδα οπτικού δίσκου.
 - f) τον σκληρό δίσκο.
 - g) το πληκτρολόγιο.
 - h) το κάλυμμα των μεντεσέδων της οθόνης.
 - i) το στήριγμα παλάμης.
 - j) τη μονάδα ανάγνωσης ExpressCard.

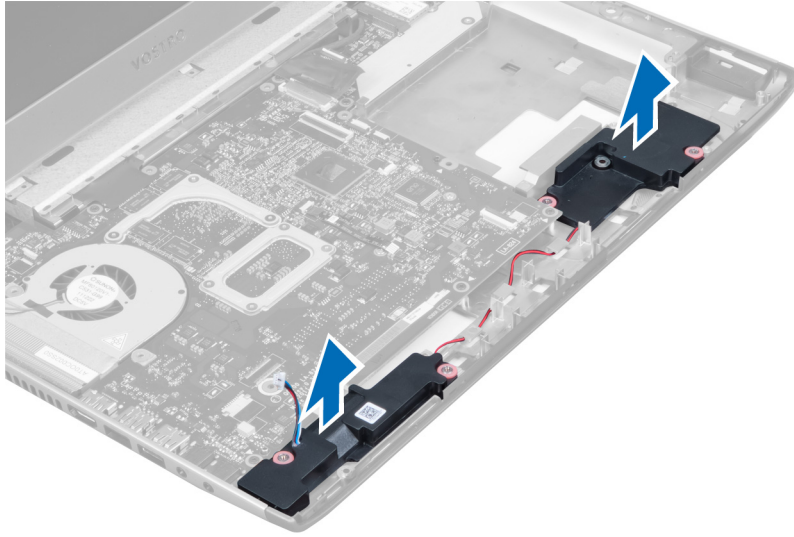
3. Αποσυνδέστε το καλώδιο του ηχείου.



4. Αφαιρέστε τις βίδες που συγκρατούν τα ηχεία στη σωστή θέση.



5. Σηκώστε το αριστερό ηχείο και βγάλτε το.



Εγκατάσταση των ηχείων

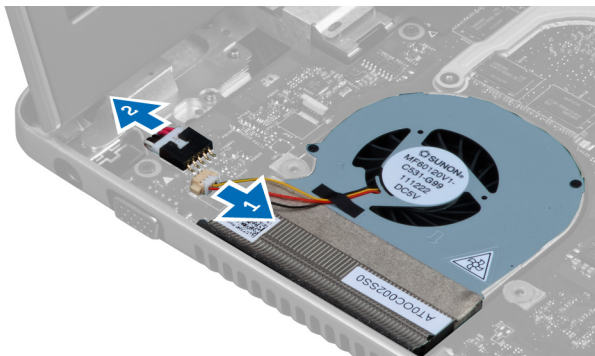
1. Τοποθετήστε τα ηχεία πάνω στον υπολογιστή και περάστε το καλώδιό τους μέσα από τις γλωττίδες της διαδρομής του.
2. Σφίξτε τις βίδες για να στερεώσετε και τα ηχεία στη σωστή θέση.
3. Συνδέστε το καλώδιο των ηχείων.
4. Εγκαταστήστε:
 - a) τη μονάδα ανάγνωσης ExpressCard.
 - b) το στήριγμα παλάμης.
 - c) το κάλυμμα των μεντεσέδων της οθόνης.
 - d) το πληκτρολόγιο.
 - e) τον σκληρό δίσκο.
 - f) τη μονάδα οπτικού δίσκου.
 - g) το κάλυμμα της βάσης.
 - h) την μπαταρία.
 - i) την ExpressCard.
 - j) την κάρτα SD.
5. Ακολουθήστε τις διαδικασίες που περιγράφει η ενότητα *Μετά την εκτέλεση εργασιών στο εσωτερικό του υπολογιστή σας*.

Αφαίρεση της πλακέτας συστήματος

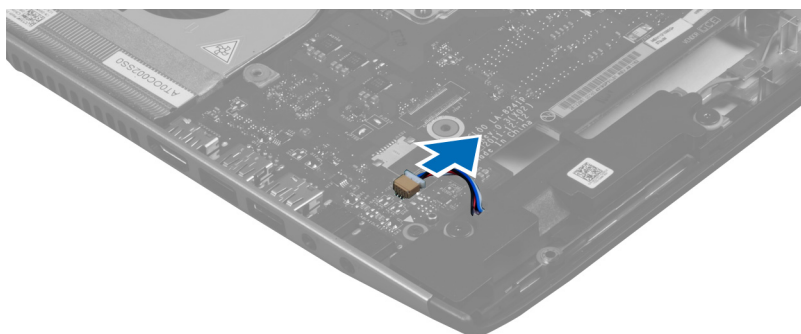
1. Ακολουθήστε τις διαδικασίες που περιγράφει η ενότητα *Πριν από την εκτέλεση εργασιών στο εσωτερικό του υπολογιστή σας*.
2. Αφαιρέστε:
 - a) την κάρτα SD.
 - b) την ExpressCard.
 - c) την μπαταρία.
 - d) το κάλυμμα της βάσης.
 - e) τη μονάδα οπτικού δίσκου.
 - f) τον σκληρό δίσκο.

- g) το πληκτρολόγιο.
- h) το κάλυμμα των μεντεσέδων της οθόνης.
- i) το στήριγμα παλάμης.
- j) τη μονάδα ανάγνωσης καρτών SD.

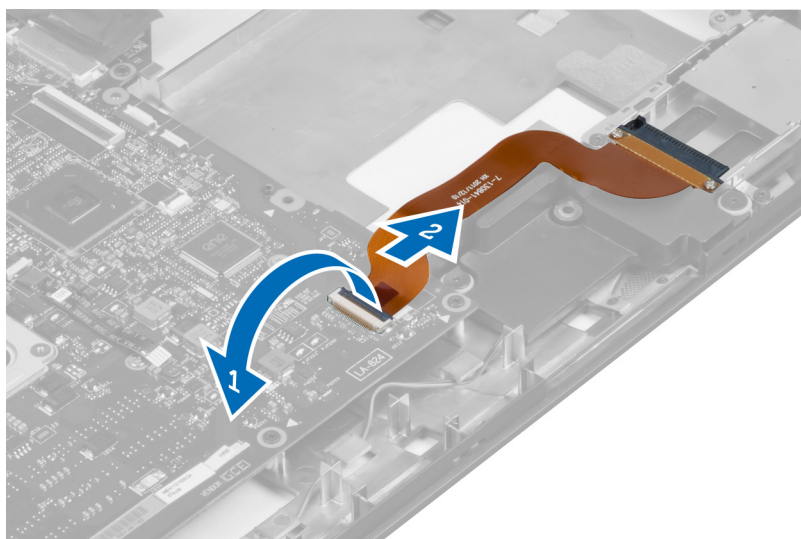
3. Αποσυνδέστε το καλώδιο του ανεμιστήρα του συστήματος και το καλώδιο τροφοδοσίας.



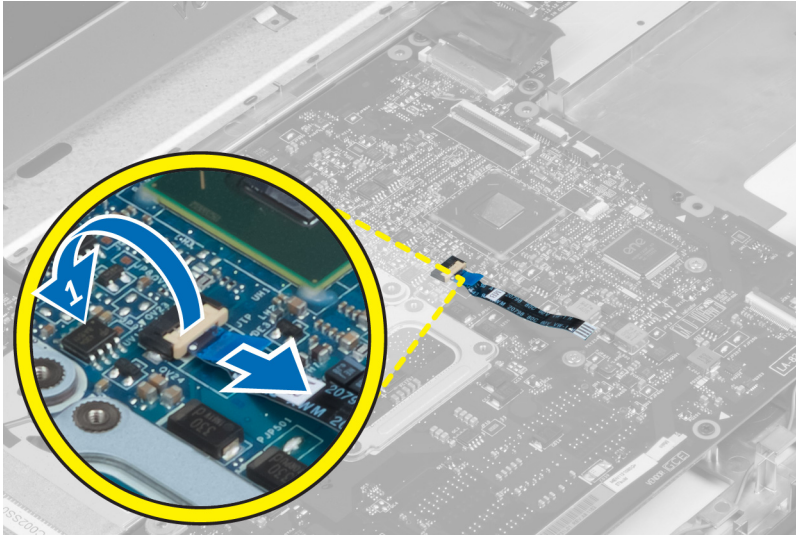
4. Αποσυνδέστε το καλώδιο του ηχείου.



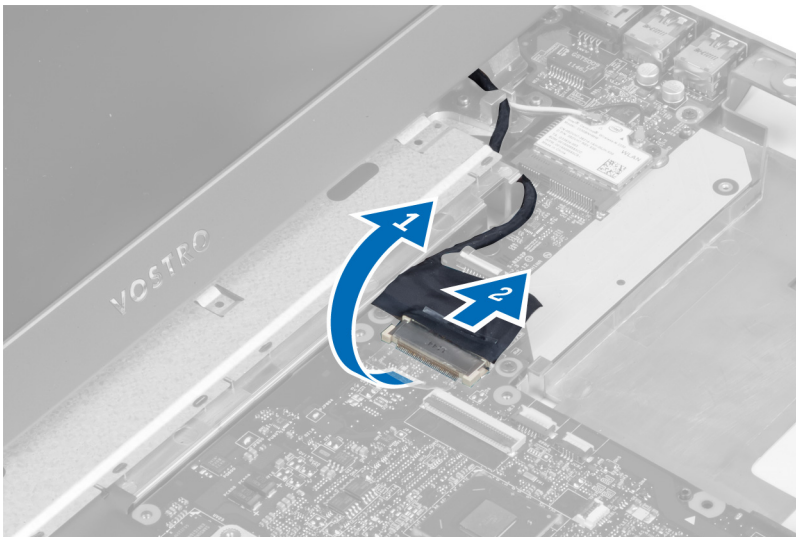
5. Αποσυνδέστε το καλώδιο του σαρωτή δακτυλικών αποτυπωμάτων της μονάδας ανάγνωσης ExpressCard.



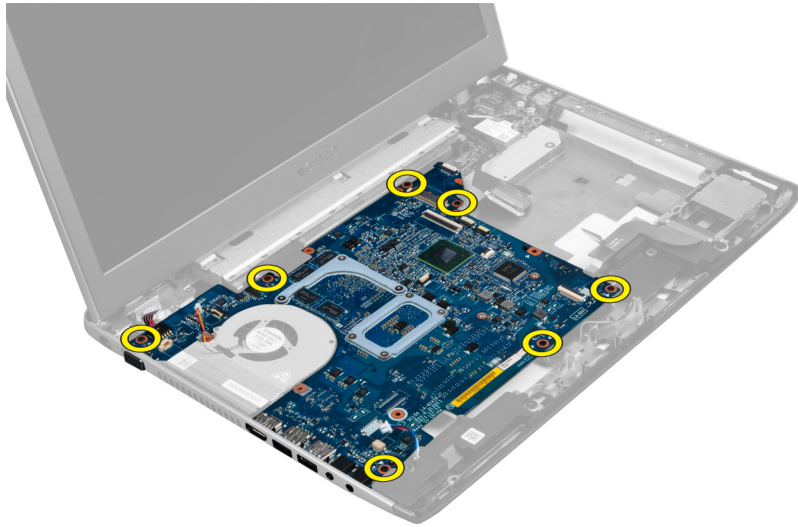
6. Αποσυνδέστε το καλώδιο της επιφάνειας αφής.



7. Ξεκολλήστε την ταινία και αποσυνδέστε το καλώδιο LVDS και το καλώδιο της κάμερας.



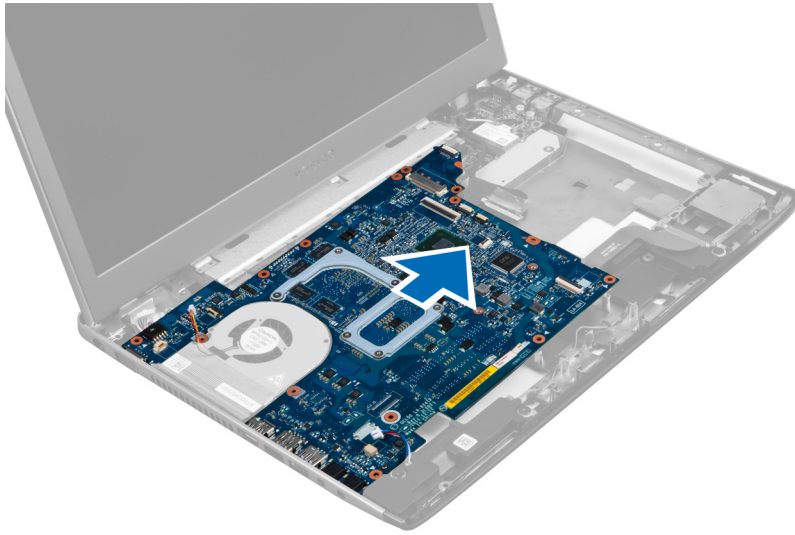
8. Βγάλτε τις βίδες που συγκρατούν την πλακέτα συστήματος πάνω στο πλαίσιο του υπολογιστή.



9. Σηκώστε την πλακέτα συστήματος από το πλαίσιο του υπολογιστή.



10. Μετακινήστε συρτά προς τα δεξιά την πλακέτα συστήματος και βγάλτε την από το πλαίσιο του υπολογιστή.



Εγκατάσταση της πλακέτας συστήματος.

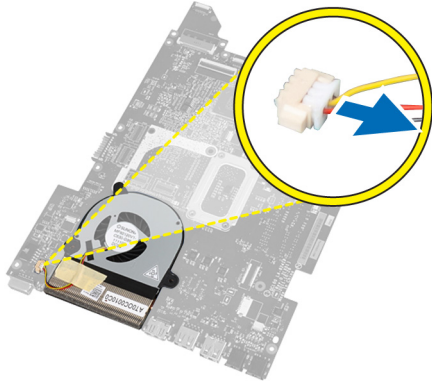
1. Ευθυγραμμίστε την πλακέτα συστήματος με τους συνδέσμους των θυρών και τοποθετήστε την μέσα στον υπολογιστή.
2. Σφίξτε τις βίδες για να στερεώσετε την πλακέτα συστήματος πάνω στο πλαίσιο του υπολογιστή.
3. Κολλήστε την ταινία και συνδέστε το καλώδιο LVDS και το καλώδιο της κάμερας.
4. Συνδέστε το καλώδιο της επιφάνειας αφής.
5. Συνδέστε το καλώδιο της μονάδας ανάγνωσης ExpressCard.
6. Συνδέστε το καλώδιο των ηχείων.
7. Συνδέστε το καλώδιο του ανεμιστήρα του συστήματος και το καλώδιο τροφοδοσίας.
8. Εγκαταστήστε:
 - a) τη μονάδα ανάγνωσης καρτών SD.
 - b) το στήριγμα παλάμης.
 - c) το κάλυμμα των μεντεσέδων της οθόνης.
 - d) το πληκτρολόγιο.
 - e) τον σκληρό δίσκο.
 - f) τη μονάδα οπτικού δίσκου.
 - g) το κάλυμμα της βάσης.
 - h) την μπαταρία.
 - i) την ExpressCard.
 - j) την κάρτα SD.
9. Ακολουθήστε τις διαδικασίες που περιγράφει η ενότητα *Μετά την εκτέλεση εργασιών στο εσωτερικό του υπολογιστή σας*.

Αφαίρεση της ψύκτρας

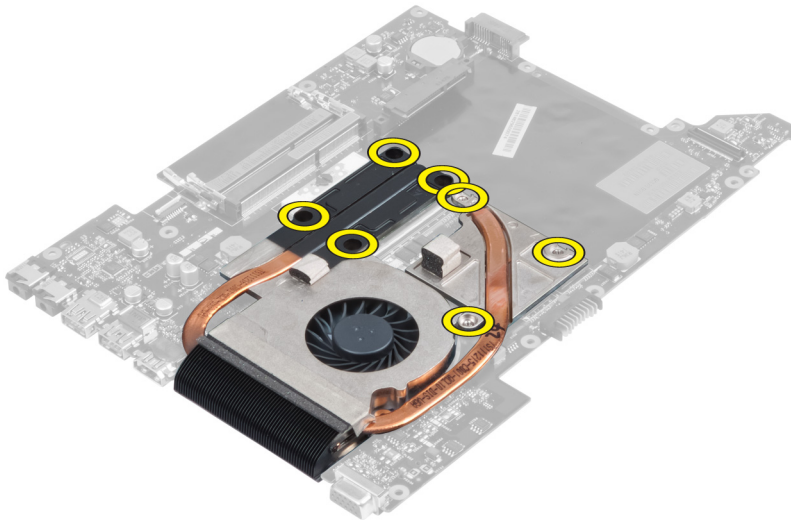
1. Ακολουθήστε τις διαδικασίες που περιγράφει η ενότητα *Πριν από την εκτέλεση εργασιών στο εσωτερικό του υπολογιστή σας*.
2. Αφαιρέστε:
 - a) την κάρτα SD.
 - b) την ExpressCard.

- c) την μπαταρία.
- d) το κάλυμμα της βάσης.
- e) τη μνήμη.
- f) τη μονάδα οπτικού δίσκου.
- g) τον σκληρό δίσκο.
- h) το πληκτρολόγιο.
- i) το κάλυμμα των μεντεσέδων της οθόνης.
- j) το στήριγμα παλάμης.
- k) την πλακέτα συστήματος.

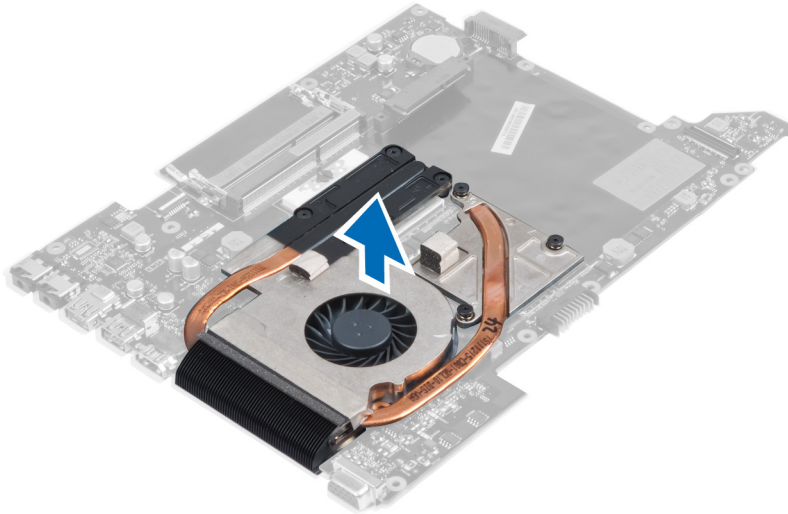
3. Αποσυνδέστε από την πλακέτα συστήματος το καλώδιο του ανεμιστήρα του συστήματος.



4. Βγάλετε τις βίδες που συγκρατούν την ψύκτρα πάνω στην πλακέτα συστήματος.



5. Σηκώστε την ψύκτρα και βγάλτε την από την πλακέτα συστήματος.



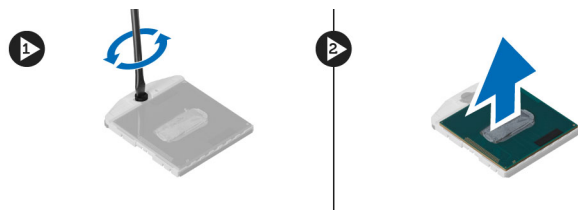
Εγκατάσταση της ψύκτρας

1. Σφίξτε τις βίδες για να στερεώσετε την ψύκτρα στην πλακέτα συστήματος.
2. Συνδέστε στην πλακέτα συστήματος το καλώδιο του ανεμιστήρα του συστήματος.
3. Εγκαταστήστε:
 - a) την πλακέτα συστήματος.
 - b) το στήριγμα παλάμης.
 - c) το κάλυμμα των μεντεσέδων της οθόνης.
 - d) το πληκτρολόγιο.
 - e) τον σκληρό δίσκο.
 - f) τη μονάδα οπτικού δίσκου.
 - g) τη μνήμη.
 - h) το κάλυμμα της βάσης.
 - i) την μπαταρία.
 - j) την ExpressCard.
 - k) την κάρτα SD.
4. Ακολουθήστε τις διαδικασίες που περιγράφει η ενότητα *Μετά την εκτέλεση εργασιών στο εσωτερικό του υπολογιστή σας*.

Αφαίρεση του επεξεργαστή

1. Ακολουθήστε τις διαδικασίες που περιγράφει η ενότητα *Πριν από την εκτέλεση εργασιών στο εσωτερικό του υπολογιστή σας*.
2. Αφαιρέστε:
 - a) την μπαταρία.
 - b) το κάλυμμα της βάσης.
 - c) τη μνήμη.
 - d) τη μονάδα οπτικού δίσκου.
 - e) τον σκληρό δίσκο.
 - f) το πληκτρολόγιο.
 - g) το στήριγμα παλάμης.
 - h) την κάρτα WLAN.

- i) τη μονάδα ανάγνωσης ExpressCard.
 - j) ηχείο
 - k) την πλακέτα συστήματος.
 - l) την ψύκτρα.
3. Βγάλτε τη βίδα. Βγάλτε το κάλυμμα του επεξεργαστή και σηκώστε τον επεξεργαστή από την υποδοχή. Τοποθετήστε τον μέσα σε αντιστατική συσκευασία.



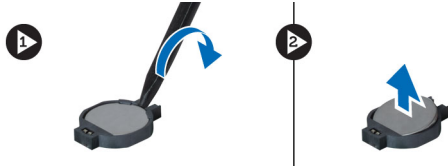
Εγκατάσταση του επεξεργαστή

1. Περάστε τον επεξεργαστή μέσα στην υποδοχή του. Σιγουρευτείτε ότι είναι καλά στερεωμένος στη θέση του. Επανατοποθετήστε το κάλυμμά του.
2. Σφίξτε τη βίδα για να στερεώσετε τον επεξεργαστή στην πλακέτα συστήματος.
3. Εγκαταστήστε:
 - a) την ψύκτρα.
 - b) την πλακέτα συστήματος.
 - c) τη μονάδα ανάγνωσης ExpressCard.
 - d) την κάρτα WLAN.
 - e) το στήριγμα παλάμης.
 - f) το πληκτρολόγιο.
 - g) τον σκληρό δίσκο.
 - h) τη μονάδα οπτικού δίσκου.
 - i) τη μνήμη.
 - j) το κάλυμμα της βάσης.
 - k) την μπαταρία.
4. Ακολουθήστε τις διαδικασίες που περιγράφει η ενότητα *Μετά την εκτέλεση εργασιών στο εσωτερικό του υπολογιστή σας*.

Αφαίρεση της μπαταρίας σε σχήμα νομίσματος

1. Ακολουθήστε τις διαδικασίες που περιγράφει η ενότητα *Πριν από την εκτέλεση εργασιών στο εσωτερικό του υπολογιστή σας*.
2. Αφαιρέστε:
 - a) την μπαταρία.
 - b) το κάλυμμα της βάσης.
 - c) τη μνήμη.
 - d) τη μονάδα οπτικού δίσκου.
 - e) τον σκληρό δίσκο.
 - f) το πληκτρολόγιο.
 - g) το στήριγμα παλάμης.
 - h) τη μονάδα ανάγνωσης ExpressCard.
 - i) την κάρτα WLAN.
 - j) ηχείο

- k) την πλακέτα συστήματος.
- 3. Γυρίστε την πλακέτα συστήματος και εντοπίστε την μπαταρία σε σχήμα νομίσματος.
- 4. Χρησιμοποιήστε κατσαβίδι για να αποδεσμεύσετε την μπαταρία σε σχήμα νομίσματος από την υποδοχή. Μόλις τιναχτεί έξω, σηκώστε την και βγάλτε την από την υποδοχή.

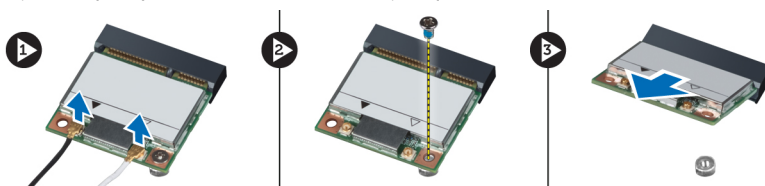


Εγκατάσταση της μπαταρίας σε σχήμα νομίσματος

1. Περάστε την μπαταρία σε σχήμα νομίσματος μέσα στη θυρίδα.
2. Πιέστε την μπαταρία σε σχήμα νομίσματος τόσο ώστε να στερεωθεί στη θέση της.
3. Εγκαταστήστε:
 - a) την πλακέτα συστήματος.
 - b) την κάρτα WLAN.
 - c) τη μονάδα ανάγνωσης ExpressCard.
 - d) το στήριγμα παλάμης.
 - e) το πληκτρολόγιο.
 - f) τον σκληρό δίσκο.
 - g) τη μονάδα οπτικού δίσκου.
 - h) τη μνήμη.
 - i) το κάλυμμα της βάσης.
 - j) την μπαταρία.
4. Ακολουθήστε τις διαδικασίες που περιγράφει η ενότητα *Μετά την εκτέλεση εργασιών στο εσωτερικό του υπολογιστή σας*.

Αφαίρεση της κάρτας ασύρματου τοπικού δικτύου (WLAN)

1. Ακολουθήστε τις διαδικασίες που περιγράφει η ενότητα *Πριν από την εκτέλεση εργασιών στο εσωτερικό του υπολογιστή σας*.
2. Αφαιρέστε:
 - a) την μπαταρία.
 - b) το κάλυμμα της βάσης.
 - c) το πληκτρολόγιο.
 - d) το στήριγμα παλάμης.
3. Αποσυνδέστε το καλώδιο κεραίας που είναι συνδεδεμένο στην κάρτα WLAN τραβώντας το προς τα έξω.
4. Βγάλτε τη βίδα που συγκρατεί την κάρτα WLAN τόσο ώστε να τιναχτεί έξω η κάρτα.
5. Βγάλτε την κάρτα WLAN από τον υπολογιστή.



Εγκατάσταση της κάρτας ασύρματου τοπικού δικτύου (WLAN)

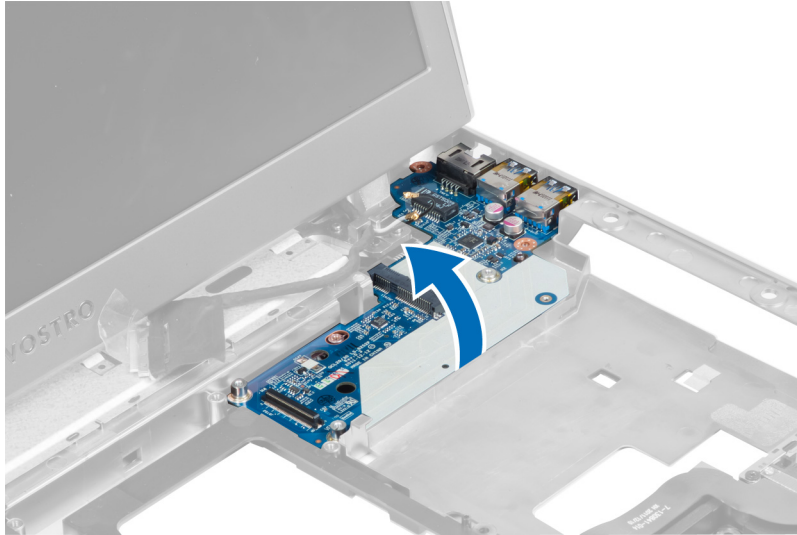
1. Περάστε την κάρτα WLAN συρτά μέσα στη θυρίδα της.
2. Συνδέστε τα καλώδια της κεραίας πάνω στην κάρτα WLAN με βάση τη χρωματική τους κωδικοποίηση.
3. Σφίξτε τη βίδα για να στερεώσετε την κάρτα WLAN.
4. Εγκαταστήστε:
 - a) το στήριγμα παλάμης.
 - b) το πληκτρολόγιο.
 - c) το κάλυμμα της βάσης.
 - d) την μπαταρία.
5. Ακολουθήστε τις διαδικασίες που περιγράφει η ενότητα *Μετά την εκτέλεση εργασιών στο εσωτερικό του υπολογιστή σας*.

Αφαίρεση της πλακέτας τοπικού δικτύου (LAN)

1. Ακολουθήστε τις διαδικασίες που περιγράφει η ενότητα *Πριν από την εκτέλεση εργασιών στο εσωτερικό του υπολογιστή σας*.
2. Αφαιρέστε:
 - a) την κάρτα SD.
 - b) την ExpressCard.
 - c) την μπαταρία.
 - d) το κάλυμμα της βάσης.
 - e) τη μονάδα οπτικού δίσκου.
 - f) τον σκληρό δίσκο.
 - g) το πληκτρολόγιο.
 - h) το κάλυμμα των μεντεσέδων της οθόνης.
 - i) το στήριγμα παλάμης.
 - j) την πλακέτα συστήματος.
 - k) την κάρτα WLAN.
3. Βγάλτε τις βίδες που συγκρατούν την πλακέτα LAN στη σωστή θέση.



4. Σηκώστε την πλακέτα LAN για να τη βγάλετε από το πλαίσιο του υπολογιστή.



5. Τραβήξτε έξω την πλακέτα LAN και βγάλτε την από το σύστημα.



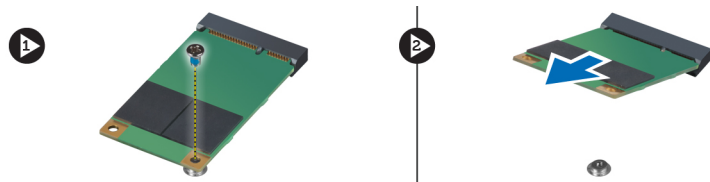
Εγκατάσταση της πλακέτας τοπικού δικτύου (LAN)

1. Περάστε την πλακέτα LAN μέσα στο διαμέρισμά της και ευθυγραμμίστε την πάνω στο πλαίσιο του υπολογιστή.
2. Σφίξτε τις βίδες για να στερεώσετε την πλακέτα LAN στο πλαίσιο του υπολογιστή.
3. Εγκαταστήστε:
 - a) την κάρτα WLAN.
 - b) την πλακέτα συστήματος.
 - c) το στήριγμα παλάμης.
 - d) το κάλυμμα των μεντεσέδων της οθόνης.
 - e) το πληκτρολόγιο.
 - f) τον σκληρό δίσκο.
 - g) τη μονάδα οπτικού δίσκου.
 - h) το κάλυμμα της βάσης.
 - i) την μπαταρία.

- j) την ExpressCard.
 - k) την κάρτα SD.
4. Ακολουθήστε τις διαδικασίες που περιγράφει η ενότητα *Μετά την εκτέλεση εργασιών στο εσωτερικό του υπολογιστή σας*.

Αφαίρεση της κάρτας mini-SATA

1. Ακολουθήστε τις διαδικασίες που περιγράφει η ενότητα *Πριν από την εκτέλεση εργασιών στο εσωτερικό του υπολογιστή σας*.
2. Αφαιρέστε:
 - a) την κάρτα SD.
 - b) την ExpressCard.
 - c) την μπαταρία.
 - d) το κάλυμμα της βάσης.
 - e) τη μονάδα οπτικού δίσκου.
 - f) τον σκληρό δίσκο.
 - g) το πληκτρολόγιο.
 - h) το κάλυμμα των μεντεσέδων της οθόνης.
 - i) το στήριγμα παλάμης.
 - j) την πλακέτα συστήματος.
 - k) την πλακέτα WLAN.
 - l) την πλακέτα LAN.
3. Βγάλτε τη βίδα που συγκρατεί την κάρτα mini-SATA στη σωστή θέση. Βγάλτε συρτά την κάρτα mini-SATA.

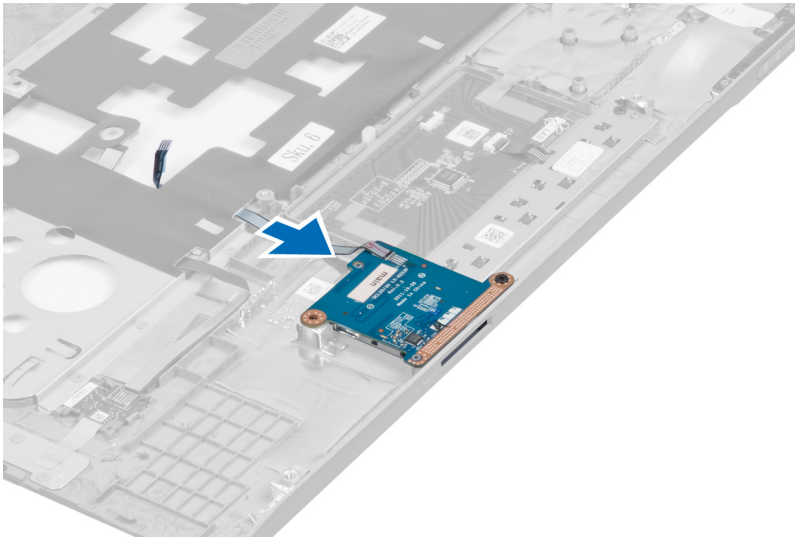


Εγκατάσταση της κάρτας mini-SATA

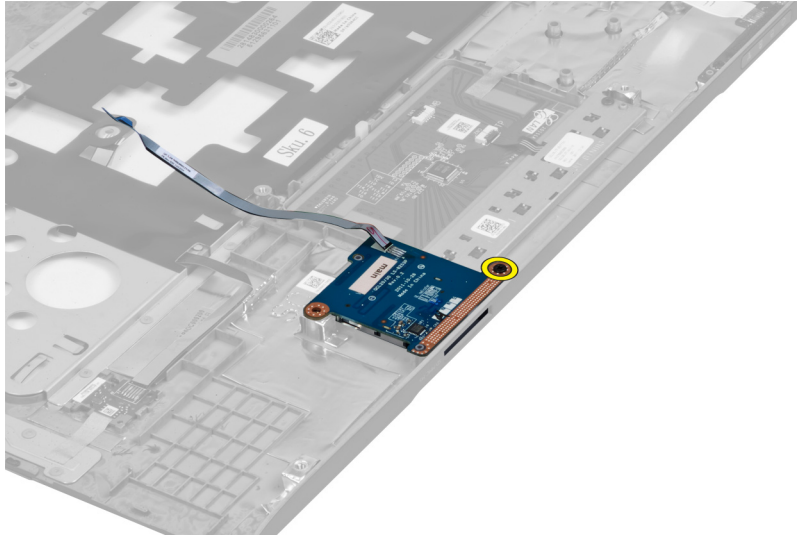
1. Εγκαταστήστε την κάρτα mini-SATA στον σύνδεσμό της στην πλακέτα τοπικού δικτύου (LAN). Σφίξτε τη βίδα για να στερεώσετε την κάρτα mini-SATA στην πλακέτα LAN.
2. Εγκαταστήστε:
 - a) την πλακέτα LAN.
 - b) την κάρτα WLAN.
 - c) την πλακέτα συστήματος.
 - d) το στήριγμα παλάμης.
 - e) το κάλυμμα των μεντεσέδων της οθόνης.
 - f) το πληκτρολόγιο.
 - g) τον σκληρό δίσκο.
 - h) τη μονάδα οπτικού δίσκου.
 - i) το κάλυμμα της βάσης.
 - j) την μπαταρία.
 - k) την ExpressCard.
 - l) την κάρτα SD.
3. Ακολουθήστε τις διαδικασίες που περιγράφει η ενότητα *Μετά την εκτέλεση εργασιών στο εσωτερικό του υπολογιστή σας*.

Αφαίρεση της μονάδας ανάγνωσης καρτών Secure Digital (SD)

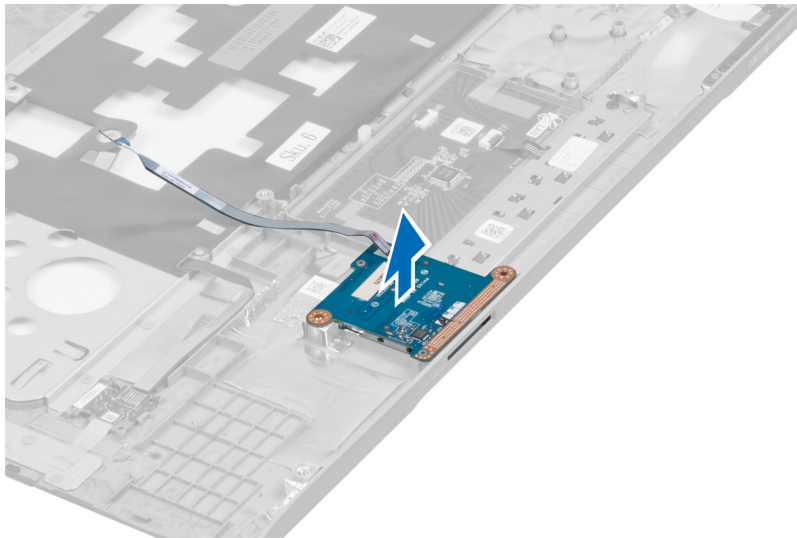
1. Ακολουθήστε τις διαδικασίες που περιγράφει η ενότητα *Πριν από την εκτέλεση εργασιών στο εσωτερικό του υπολογιστή σας*.
2. Αφαιρέστε:
 - a) την κάρτα SD.
 - b) την ExpressCard.
 - c) την μπαταρία.
 - d) το κάλυμμα της βάσης.
 - e) τη μονάδα οπτικού δίσκου.
 - f) τον σκληρό δίσκο.
 - g) το πληκτρολόγιο.
 - h) το κάλυμμα των μεντεσέδων της οθόνης.
 - i) το στήριγμα παλάμης.
3. Τραβήξτε έξω το καλώδιο της μονάδας ανάγνωσης καρτών SD.



4. Βγάλτε τη βίδα που συγκρατεί στη σωστή θέση τη μονάδα ανάγνωσης καρτών SD.



5. Σηκώστε τη μονάδα ανάγνωσης καρτών SD και βγάλτε την από το σύστημα.



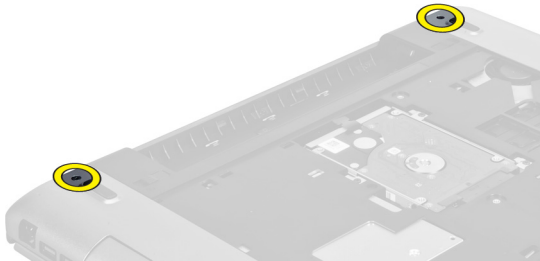
Εγκατάσταση της μονάδας ανάγνωσης καρτών Secure Digital (SD)

1. Τοποθετήστε στη σωστή θέση τη μονάδα ανάγνωσης καρτών SD.
2. Σφίξτε τη βίδα για να στερεώσετε τη μονάδα ανάγνωσης καρτών SD στον υπολογιστή.
3. Εγκαταστήστε:
 - a) το στήριγμα παλάμης.
 - b) το κάλυμμα των μεντεσέδων της οθόνης.
 - c) το πληκτρολόγιο.
 - d) τον σκληρό δίσκο.
 - e) τη μονάδα οπτικού δίσκου.
 - f) το κάλυμμα της βάσης.
 - g) την μπαταρία.

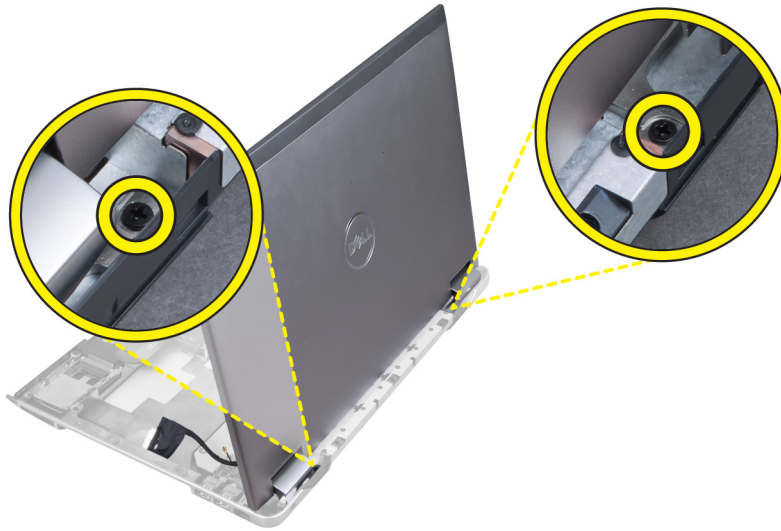
- h) την ExpressCard.
 - i) την κάρτα SD.
4. Ακολουθήστε τις διαδικασίες που περιγράφει η ενότητα *Μετά την εκτέλεση εργασιών στο εσωτερικό του υπολογιστή σας*.

Αφαίρεση της διάταξης της οθόνης

1. Ακολουθήστε τις διαδικασίες που περιγράφει η ενότητα *Πριν από την εκτέλεση εργασιών στο εσωτερικό του υπολογιστή σας*.
2. Αφαιρέστε:
 - a) την κάρτα SD.
 - b) την ExpressCard.
 - c) την μπαταρία.
 - d) το κάλυμμα της βάσης.
 - e) τη μνήμη.
 - f) τη μονάδα οπτικού δίσκου.
 - g) τον σκληρό δίσκο.
 - h) το πληκτρολόγιο.
 - i) το κάλυμμα των μεντεσέδων της οθόνης.
 - j) το στήριγμα παλάμης.
 - k) τη μονάδα ανάγνωσης ExpressCard.
 - l) την πλακέτα συστήματος.
 - m) την κάρτα WLAN.
 - n) την πλακέτα LAN.
3. Βγάλτε τις βίδες από τη βάση του συστήματος.



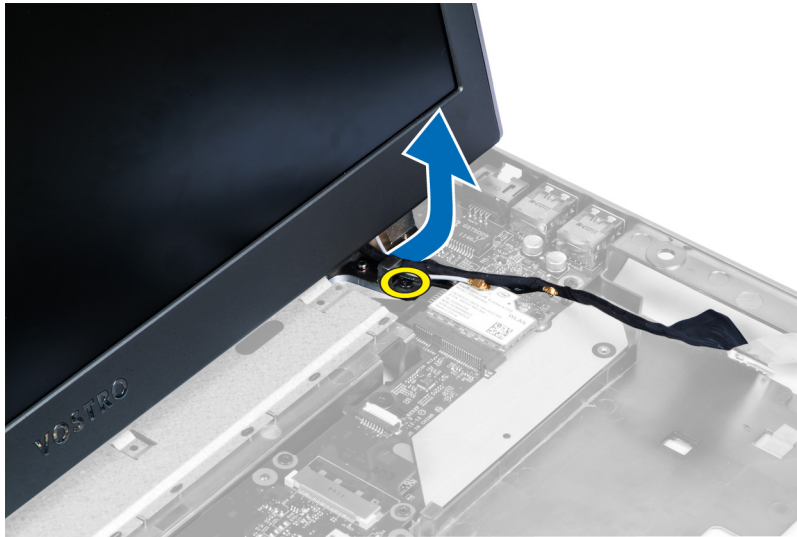
4. Βγάλτε τις βίδες που θα βρείτε κάτω από το κάλυμμα των μεντεσέδων της οθόνης.



5. Βγάλετε την αριστερή βίδα που συγκρατεί τη διάταξη της οθόνης στη σωστή θέση.



6. Βγάλετε το καλώδιο της κάμερας και βγάλετε τη δεξιά βίδα που συγκρατεί τη διάταξη της οθόνης στο σύστημα.



7. Σηκώστε από το σύστημα τη διάταξη της οθόνης και βγάλτε την.



Εγκατάσταση της διάταξης της οθόνης

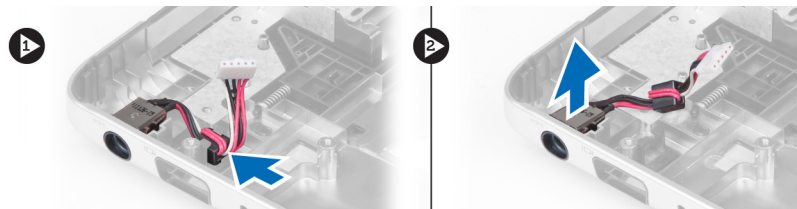
1. Ευθυγραμμίστε τη διάταξη της οθόνης με τη βάση του υπολογιστή.
2. Περάστε το καλώδιο της κάμερας και σφίξτε τη βίδα για στερεώσετε τον δεξιό μεντεσέ στη σωστή θέση.
3. Σφίξτε τη βίδα για να στερεώσετε τον αριστερό μεντεσέ στη σωστή θέση.
4. Σφίξτε τις βίδες που θα βρείτε κάτω από το κάλυμμα των μεντεσέδων.
5. Από τη βάση του υπολογιστή σφίξτε τις βίδες που συγκρατούν τη διάταξη της οθόνης στη σωστή θέση.
6. Εγκαταστήστε:
 - a) την πλακέτα LAN.
 - b) την κάρτα WLAN.
 - c) την πλακέτα συστήματος.
 - d) τη μονάδα ανάγνωσης ExpressCard.
 - e) το στήριγμα παλάμης.

- f) το κάλυμμα των μεντεσέδων της οθόνης.
- g) το πληκτρολόγιο.
- h) τον σκληρό δίσκο.
- i) τη μονάδα οπτικού δίσκου.
- j) τη μνήμη.
- k) το κάλυμμα της βάσης.
- l) την μπαταρία.
- m) την ExpressCard.
- n) την κάρτα SD.

7. Ακολουθήστε τις διαδικασίες που περιγράφει η ενότητα *Μετά την εκτέλεση εργασιών στο εσωτερικό του υπολογιστή σας*.

Αφαίρεση του συνδέσμου τροφοδοσίας

1. Ακολουθήστε τις διαδικασίες που περιγράφει η ενότητα *Πριν από την εκτέλεση εργασιών στο εσωτερικό του υπολογιστή σας*.
2. Αφαιρέστε:
 - a) την κάρτα SD.
 - b) την ExpressCard.
 - c) την μπαταρία.
 - d) το κάλυμμα της βάσης.
 - e) τη μνήμη.
 - f) τη μονάδα οπτικού δίσκου.
 - g) τον σκληρό δίσκο.
 - h) το πληκτρολόγιο.
 - i) το κάλυμμα των μεντεσέδων της οθόνης.
 - j) το στήριγμα παλάμης.
 - k) την πλακέτα συστήματος.
 - l) τη διάταξη της οθόνης.
3. Σπρώξτε τη χάντρα φερριτίτη μέσα από την εγκοπή και σηκώστε την για να βγάλετε τον σύνδεσμο τροφοδοσίας.



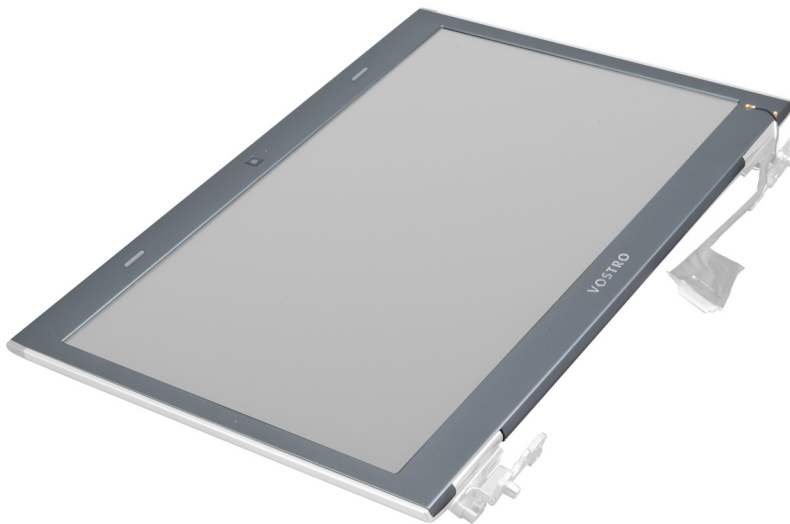
Εγκατάσταση του συνδέσμου τροφοδοσίας

1. Τοποθετήστε τον σύνδεσμο τροφοδοσίας στη θέση του πάνω στη βάση του πλαισίου του υπολογιστή.
2. Εγκαταστήστε:
 - a) τη διάταξη της οθόνης.
 - b) την πλακέτα συστήματος.
 - c) το στήριγμα παλάμης.
 - d) το κάλυμμα των μεντεσέδων της οθόνης.
 - e) το πληκτρολόγιο.
 - f) τον σκληρό δίσκο.
 - g) τη μονάδα οπτικού δίσκου.

- h) τη μνήμη.
 - i) το κάλυμμα της βάσης.
 - j) την μπαταρία.
 - k) την ExpressCard.
 - l) την κάρτα SD.
3. Ακολουθήστε τις διαδικασίες που περιγράφει η ενότητα *Μετά την εκτέλεση εργασιών στο εσωτερικό του υπολογιστή σας*.

Αφαίρεση της στεφάνης συγκράτησης της οθόνης

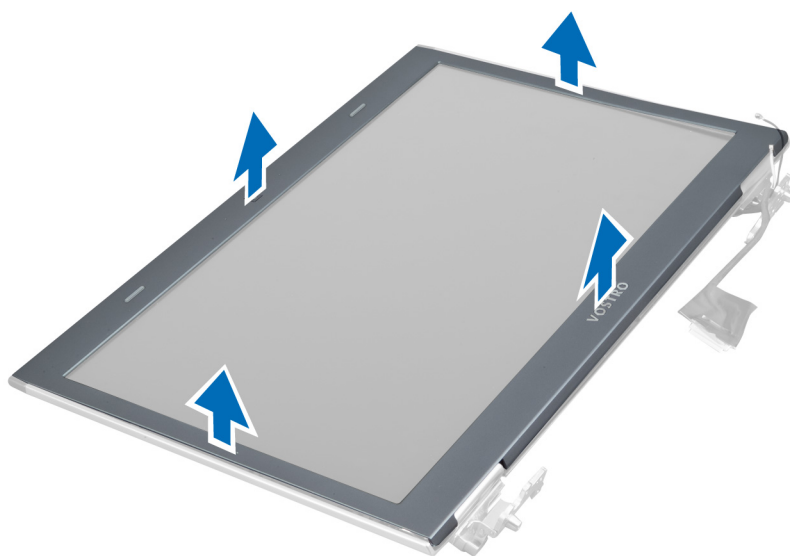
1. Ακολουθήστε τις διαδικασίες που περιγράφει η ενότητα *Πριν από την εκτέλεση εργασιών στο εσωτερικό του υπολογιστή σας*.
2. Αφαιρέστε:
 - a) την κάρτα SD.
 - b) την ExpressCard.
 - c) την μπαταρία.
 - d) το κάλυμμα της βάσης.
 - e) τη μονάδα οπτικού δίσκου.
 - f) τον σκληρό δίσκο.
 - g) το πληκτρολόγιο.
 - h) το κάλυμμα των μεντεσέδων της οθόνης.
 - i) το στήριγμα παλάμης.
 - j) τη μονάδα ανάγνωσης ExpressCard.
 - k) την πλακέτα συστήματος.
 - l) την ψύκτρα.
 - m) την πλακέτα LAN.
 - n) τη διάταξη της οθόνης.



3. Ξεσφηνώστε προσεκτικά τη στεφάνη συγκράτησης από τη διάταξη της οθόνης.



4. Σηκώστε τη στεφάνη συγκράτησης της οθόνης και βγάλτε την από τη διάταξη της οθόνης.



Εγκατάσταση της στεφάνης συγκράτησης της οθόνης

1. Ευθυγραμμίστε τη στεφάνη συγκράτησης της οθόνης με τη διάταξη της οθόνης και κουμπώστε την απαλά στη θέση της.
2. Εγκαταστήστε:
 - a) τη διάταξη της οθόνης.
 - b) την πλακέτα LAN.
 - c) την ψύκτρα.
 - d) την πλακέτα συστήματος.
 - e) τη μονάδα ανάγνωσης ExpressCard.
 - f) το στήριγμα παλάμης.
 - g) το κάλυμμα των μεντεσέδων της οθόνης.
 - h) το πληκτρολόγιο.

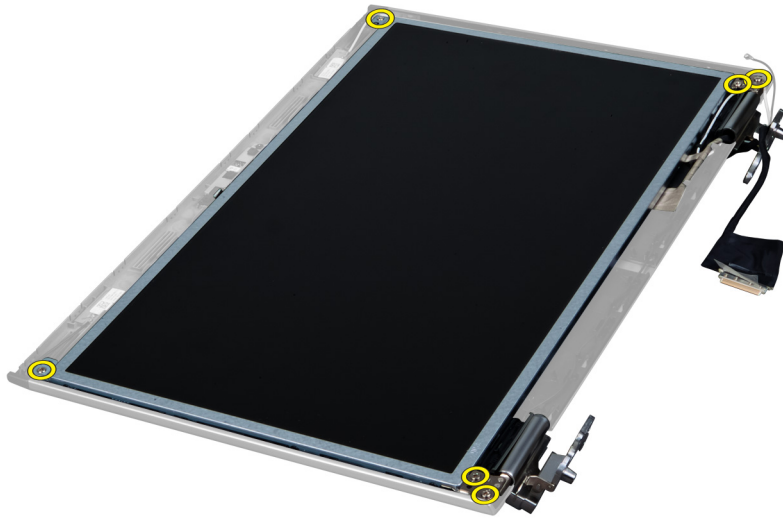
- i) τον σκληρό δίσκο.
 - j) τη μονάδα οπτικού δίσκου.
 - k) τη μνήμη.
 - l) το κάλυμμα της βάσης.
 - m) την μπαταρία.
 - n) την ExpressCard.
 - o) την κάρτα SD.
3. Ακολουθήστε τις διαδικασίες που περιγράφει η ενότητα *Μετά την εκτέλεση εργασιών στο εσωτερικό του υπολογιστή σας*.

Αφαίρεση του υποστηρίγματος της οθόνης

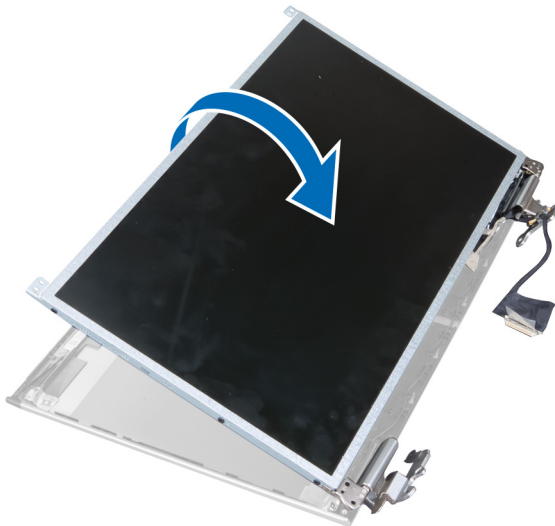
1. Ακολουθήστε τις διαδικασίες που περιγράφει η ενότητα *Πριν από την εκτέλεση εργασιών στο εσωτερικό του υπολογιστή σας*.
2. Αφαιρέστε:
 - a) την κάρτα SD.
 - b) την ExpressCard.
 - c) την μπαταρία.
 - d) το κάλυμμα της βάσης.
 - e) τη μονάδα οπτικού δίσκου.
 - f) τον σκληρό δίσκο.
 - g) το πληκτρολόγιο.
 - h) το κάλυμμα των μεντεσέδων της οθόνης.
 - i) το στήριγμα παλάμης.
 - j) τη μονάδα ανάγνωσης ExpressCard.
 - k) την πλακέτα συστήματος.
 - l) την πλακέτα LAN.
 - m) τη διάταξη της οθόνης.
 - n) τη στεφάνη συγκράτησης της οθόνης.
 - o) την κάμερα.



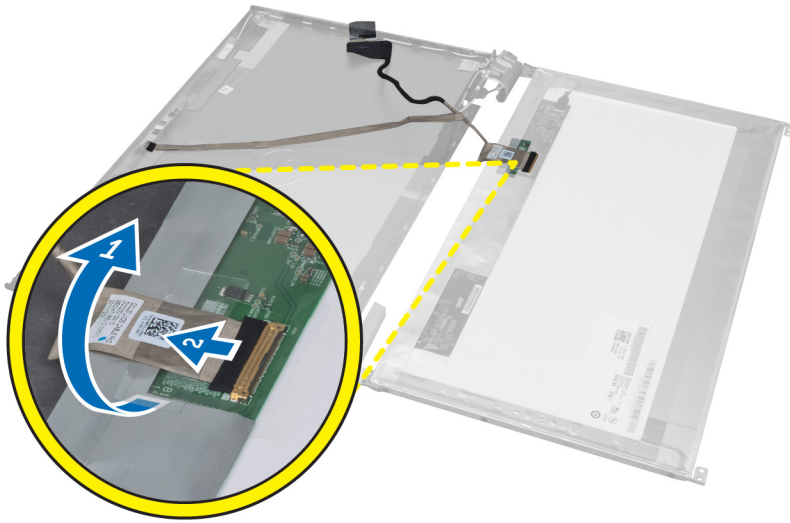
3. Βγάλε τις βίδες που συγκρατούν τα υποστηρίγματα της οθόνης πάνω στη διάταξή της.



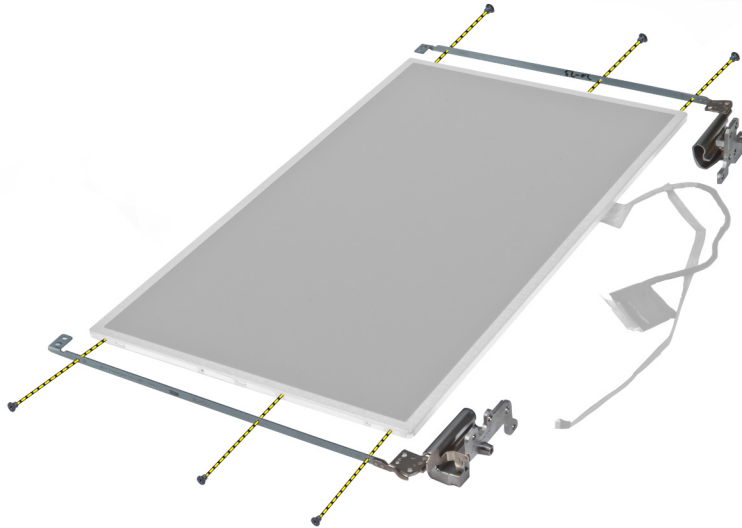
4. Σηκώστε και βγάλτε το πλαίσιο της οθόνης μαζί με τα υποστηρίγματα και τους μεντεσέδες.



5. Ξεκολλήστε την ταινία και αποσυνδέστε το καλώδιο της οθόνης.



6. Βγάλε τις βίδες που συγκρατούν τα υποστηρίγματα και τους μεντεσέδες της οθόνης πάνω στο πλαίσιο της.



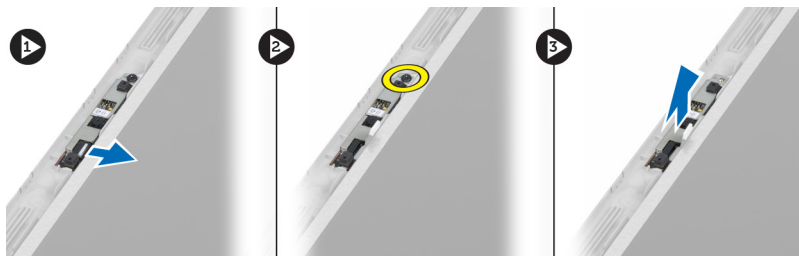
Εγκατάσταση του υποστηρίγματος της οθόνης

1. Σφίξτε τις βίδες για να στερεώσετε τα υποστηρίγματα και τους μεντεσέδες της οθόνης πάνω στο πλαίσιο της.
2. Κολλήστε την ταινία και συνδέστε το καλώδιο της οθόνης.
3. Τοποθετήστε πάνω στον υπολογιστή το πλαίσιο της οθόνης μαζί με τα υποστηρίγματα και τους μεντεσέδες.
4. Σφίξτε τις βίδες για να στερεώσετε τα υποστηρίγματα της οθόνης στη διάταξή της.
5. Εγκαταστήστε:
 - a) την κάμερα.
 - b) τη στεφάνη συγκράτησης της οθόνης.
 - c) τη διάταξη της οθόνης.
 - d) την πλακέτα LAN.
 - e) την πλακέτα συστήματος.
 - f) τη μονάδα ανάγνωσης ExpressCard.

- g) το στήριγμα παλάμης.
 - h) το κάλυμμα των μεντεσέδων της οθόνης.
 - i) το πληκτρολόγιο.
 - j) τον σκληρό δίσκο.
 - k) τη μονάδα οπτικού δίσκου.
 - l) το κάλυμμα της βάσης.
 - m) την μπαταρία.
 - n) την ExpressCard.
 - o) την κάρτα SD.
6. Ακολουθήστε τις διαδικασίες που περιγράφει η ενότητα *Μετά την εκτέλεση εργασιών στο εσωτερικό του υπολογιστή σας*.

Αφαίρεση της μονάδας της κάμερας

1. Ακολουθήστε τις διαδικασίες που περιγράφει η ενότητα *Πριν από την εκτέλεση εργασιών στο εσωτερικό του υπολογιστή σας*.
2. Αφαιρέστε:
 - a) την κάρτα SD.
 - b) την ExpressCard.
 - c) την μπαταρία.
 - d) το κάλυμμα της βάσης.
 - e) το κάλυμμα των μεντεσέδων της οθόνης.
 - f) το πληκτρολόγιο.
 - g) τη μονάδα οπτικού δίσκου.
 - h) το στήριγμα παλάμης.
 - i) τη διάταξη της οθόνης.
 - j) τη στεφάνη συγκράτησης της οθόνης.
 - k) του μεντεσέδες της οθόνης.
3. Αποσυνδέστε το καλώδιο LVDS και το καλώδιο της κάμερας. Βγάλτε τη βίδα που συγκρατεί τη μονάδα της κάμερας και τραβήξτε έξω την κάμερα για να τη βγάλετε από το σύστημα.



Εγκατάσταση της μονάδας της κάμερας

1. Συνδέστε στην κάμερα το καλώδιο LVDS και το καλώδιο της κάμερας.
2. Τοποθετήστε τη μονάδα της κάμερας στην αρχική της θέση και σφίξτε τη βίδα για να στερεώσετε την κάμερα στη διάταξη της οθόνης.
3. Εγκαταστήστε:
 - a) το υποστήριγμα της οθόνης.
 - b) τη στεφάνη συγκράτησης της οθόνης.
 - c) τη διάταξη της οθόνης.
 - d) την πλακέτα LAN.

- e) την πλακέτα συστήματος.
 - f) τη μονάδα ανάγνωσης ExpressCard.
 - g) τα ηχεία.
 - h) το στήριγμα παλάμης.
 - i) τον σκληρό δίσκο.
 - j) τη μονάδα οπτικού δίσκου.
 - k) το πληκτρολόγιο.
 - l) το κάλυμμα των μεντεσέδων της οθόνης.
 - m) το κάλυμμα της βάσης.
 - n) την μπαταρία.
 - o) την ExpressCard.
 - p) την κάρτα SD.
4. Ακολουθήστε τις διαδικασίες που περιγράφει η ενότητα *Μετά την εκτέλεση εργασιών στο εσωτερικό του υπολογιστή σας*.

Πρόγραμμα System Setup (Ρύθμιση συστήματος)

Το πρόγραμμα System Setup (Ρύθμιση συστήματος) σας δίνει τη δυνατότητα διαχείρισης του υλισμικού του υπολογιστή σας και καθορισμού των επιλογών σε επίπεδο BIOS. Από το πρόγραμμα System Setup (Ρύθμιση συστήματος), έχετε τη δυνατότητα για:

- Αλλαγή των ρυθμίσεων NVRAM μετά την προσθαφαίρεση υλισμικού
- Προβολή της διάρθρωσης του υλισμικού του συστήματος
- Δραστηκοποίηση ή αδρανοποίηση των ενσωματωμένων συσκευών
- Καθορισμό κατωφλίων επιδόσεων και διαχείρισης ισχύος
- Διαχείριση της ασφάλειας του υπολογιστή σας


Ακολουθία εκκίνησης

Η διαδικασία Boot Sequence (Ακολουθία εκκίνησης) σας επιτρέπει να παραβλέψετε την σειρά των συσκευών εκκίνησης που έχετε καθορίσει στο πρόγραμμα System Setup (Ρύθμιση συστήματος) και να προχωρήσετε σε εκκίνηση απευθείας από κάποια συγκεκριμένη συσκευή (π.χ. από τη μονάδα οπτικού δίσκου ή από τον σκληρό δίσκο). Στη διάρκεια της αυτοδοκιμής κατά την ενεργοποίηση (Power-on Self Test (POST)), όταν εμφανίζεται το λογότυπο Dell, μπορείτε:


- Να αποκτήσετε πρόσβαση στο πρόγραμμα System Setup (Ρύθμιση συστήματος) πιέζοντας το πλήκτρο <F2>
- Να εμφανίσετε μενού εκκίνησης για μία φορά πιέζοντας το πλήκτρο <F12>

Το μενού εκκίνησης για μία φορά παρουσιάζει τις συσκευές από τις οποίες μπορεί να γίνει εκκίνηση συμπεριλαμβάνοντας την επιλογή των διαγνωστικών. Οι επιλογές στο μενού εκκίνησης είναι οι εξής:

- Αφαιρέσιμος δίσκος (αν υπάρχει διαθέσιμος)
- STXXXX Drive (Μονάδα δίσκου STXXXX)

 **ΣΗΜΕΙΩΣΗ:** Το XXX υποδηλώνει τον αριθμό της μονάδας δίσκου SATA.


- Optical Drive (Μονάδα οπτικού δίσκου)
- Diagnostics (Διαγνωστικά)

 **ΣΗΜΕΙΩΣΗ:** Αν επιλέξετε τη δυνατότητα Diagnostics (Διαγνωστικά), θα παρουσιαστεί η οθόνη **ePSA diagnostics (Διαγνωστικά βελτιωμένης αξιολόγησης του συστήματος πριν από την εκκίνηση (ePSA))**.


Η οθόνη της ακολουθίας εκκίνησης επίσης παρουσιάζει την επιλογή για πρόσβαση στην οθόνη του προγράμματος System Setup (Ρύθμιση συστήματος).

Πλήκτρα πλοήγησης


Ο πίνακας που ακολουθεί παρουσιάζει τα πλήκτρα πλοήγησης στο πρόγραμμα ρύθμισης του συστήματος.

 **ΣΗΜΕΙΩΣΗ:** Για τις περισσότερες από τις επιλογές στο πρόγραμμα ρύθμισης του συστήματος, οι αλλαγές που κάνετε καταγράφονται αλλά δεν τίθενται σε ισχύ αν δεν γίνει επανεκκίνηση του συστήματος.

Πίνακας 1. Πλήκτρα πλοήγησης

Πλήκτρα	Πλοήγηση
Βέλος προς τα πάνω	Σας μεταφέρει στο προηγούμενο πεδίο.
Βέλος προς τα κάτω	Σας μεταφέρει στο επόμενο πεδίο.
<Enter>	Σας δίνει τη δυνατότητα να επιλέξετε τιμή στο επιλεγμένο πεδίο (αν υπάρχει) ή να ακολουθήσετε τον σύνδεσμο που θα βρείτε στο πεδίο.
Πλήκτρο διαστήματος	Αναπτύσσει ή συμπύσσει έναν αναπτυσσόμενο κατάλογο, αν υπάρχει.
<Tab>	Σας μεταφέρει στην επόμενη περιοχή εστίασης.  ΣΗΜΕΙΩΣΗ: Μόνο για το τυπικό πρόγραμμα περιήγησης σε γραφικά.
<Esc>	Σας μεταφέρει στην προηγούμενη σελίδα ωσότου δείτε την κύρια οθόνη. Αν πιάσετε το <Esc> στην κύρια οθόνη, παρουσιάζεται ένα μήνυμα που σας προτρέπει να αποθηκεύσετε κάθε μη αποθηκευμένη αλλαγή και γίνεται επανεκκίνηση του συστήματος.
<F1>	Παρουσιάζει το αρχείο βοήθειας για το πρόγραμμα System Setup (Ρύθμιση συστήματος).

Επιλογές στο πρόγραμμα System Setup (Ρύθμιση συστήματος)

 **ΣΗΜΕΙΩΣΗ:** Οι επιλογές στο πρόγραμμα ρύθμισης του συστήματος μπορεί να ποικίλουν και εξαρτώνται από το μοντέλο του υπολογιστή.

Στην καρτέλα Main (Κύριες) παρατίθενται τα πρωτεύοντα χαρακτηριστικά του υλισμικού του υπολογιστή σας. Ο πίνακας που ακολουθεί καθορίζει τη λειτουργία της κάθε επιλογής.

Πίνακας 2. Main Options (Κύριες επιλογές)

Main (Κύριες)	
System Information (Πληροφορίες συστήματος)	Παρουσιάζει τον αριθμό του μοντέλου του υπολογιστή.
System Time (Ωρα συστήματος)	Σας δίνει τη δυνατότητα επαναφοράς της ώρας στο εσωτερικό ρολόι του υπολογιστή.
System Date (Ημερομηνία συστήματος)	Σας δίνει τη δυνατότητα επαναφοράς της ημερομηνίας στο εσωτερικό ρολόι του υπολογιστή.
BIOS Version (Έκδοση BIOS)	Παρουσιάζει την έκδοση του BIOS.
Product Name (Ονομασία προϊόντος)	Παρουσιάζει την ονομασία του προϊόντος και τον αριθμό του μοντέλου.

Main (Κύριες)

Service Tag (Ετικέτα εξυπηρέτησης)	Παρουσιάζει την ετικέτα εξυπηρέτησης του υπολογιστή σας.
Asset Tag (Ετικέτα περιουσιακού στοιχείου)	Παρουσιάζει την ετικέτα περιουσιακού στοιχείου για τον υπολογιστή σας (αν υπάρχει).
CPU Type (Τύπος κεντρικής μονάδας επεξεργασίας (CPU))	Παρουσιάζει τον τύπο του επεξεργαστή.
CPU Speed (Ταχύτητα κεντρικής μονάδας επεξεργασίας (CPU))	Παρουσιάζει την ταχύτητα του επεξεργαστή.
CPU ID (Αναγνωριστικό κεντρικής μονάδας επεξεργασίας (CPU))	Παρουσιάζει το αναγνωριστικό του επεξεργαστή.
CPU Cache (Κρυφή μνήμη κεντρικής μονάδας επεξεργασίας (CPU))	
Κρυφή μνήμη (Cache) στάθμης 1 (L1)	Παρουσιάζει το μέγεθος της κρυφής μνήμης (cache) στάθμης 1 (L1) του επεξεργαστή.
Κρυφή μνήμη (Cache) στάθμης 2 (L2)	Παρουσιάζει το μέγεθος της κρυφής μνήμης (cache) στάθμης 2 (L2) του επεξεργαστή.
Κρυφή μνήμη (Cache) στάθμης 3 (L3)	Παρουσιάζει το μέγεθος της κρυφής μνήμης (cache) στάθμης 3 (L3) του επεξεργαστή.
Fixed HDD (Σταθερός σκληρός δίσκος)	Παρουσιάζει τον αριθμό του μοντέλου και την ικανότητα του σκληρού δίσκου.
SATA ODD (Μονάδα οπτικού δίσκου SATA)	Παρουσιάζει τον αριθμό του μοντέλου και την ικανότητα της μονάδας οπτικού δίσκου.
mSata Device (Συσκευή mSata)	Παρουσιάζει τον αριθμό του μοντέλου και την ικανότητα της συσκευής mini-Sata.
AC Adapter Type (Τύπος προσαρμογέα ισχύος AC)	Παρουσιάζει τον τύπο του προσαρμογέα ισχύος AC.
Extended Memory (Επεκτεταμένη μνήμη)	Παρουσιάζει τη μνήμη που είναι εγκατεστημένη στον υπολογιστή.

Main (Κύριες)

System memory (Μνήμη συστήματος)	Παρουσιάζει τη μνήμη που είναι ενσωματωμένη στον υπολογιστή.
Memory Speed (Ταχύτητα μνήμης)	Παρουσιάζει την ταχύτητα της μνήμης.
Keyboard Type (Τύπος πληκτρολογίου)	Παρουσιάζει τον τύπο του πληκτρολογίου.

Η καρτέλα **Advanced** (Για προχωρημένους) σας δίνει τη δυνατότητα να καθορίσετε διάφορες λειτουργίες που επηρεάζουν τις επιδόσεις του υπολογιστή. Ο πίνακας που ακολουθεί προσδιορίζει τη λειτουργία της κάθε επιλογής και την προεπιλεγμένη της τιμή.

Πίνακας 3. Advanced Options (Επιλογές για προχωρημένους)

Advanced (Για προχωρημένους)

Intel SpeedStep	Δραστηκοποιήστε ή αδρανοποιήστε τη λειτουργία SpeedStep της Intel.	Προεπιλεγμένη ρύθμιση: Enabled (Δραστηκοποιημένη)
Virtualization (Εικονικοποίηση)	Δραστηκοποιήστε ή αδρανοποιήστε τη λειτουργία εικονικοποίησης της Intel.	Προεπιλεγμένη ρύθμιση: Enabled (Δραστηκοποιημένη)
Integrated NIC (Ενσωματωμένος ελεγκτήρας διεπαφής δικτύου (NIC))	Δραστηκοποιήστε ή αδρανοποιήστε το τροφοδοτικό για την ενσωματωμένη κάρτα δικτύου.	Προεπιλεγμένη ρύθμιση: Enabled (Δραστηκοποιημένος)
USB Emulation (Εξομοίωση USB)	Δραστηκοποιήστε ή αδρανοποιήστε τη λειτουργία εξομοίωσης USB.	Προεπιλεγμένη ρύθμιση: Enabled (Δραστηκοποιημένη)
USB Wake Support (Υποστήριξη αφύπνισης μέσω USB)	Δίνει τη δυνατότητα αφύπνισης του υπολογιστή από την κατάσταση αναμονής μέσω συσκευών USB. Το χαρακτηριστικό αυτό δραστηκοποιείται μόνο όταν είναι συνδεδεμένος ο προσαρμογέας ισχύος AC.	Προεπιλεγμένη ρύθμιση: Disabled (Αδρανοποιημένη)
SATA Operation (Λειτουργία SATA)	Αλλάξτε τον τρόπο λειτουργίας του ελεγκτήρα SATA σε ATA ή AHCI.	Προεπιλεγμένη ρύθμιση: AHCI

Advanced (Για προχωρημένους)

Adapter Warnings (Προειδοποιήσεις για προσαρμογείς)	Δραστηκοποιεί ή αδρανοποιεί τις προειδοποιήσεις για τους προσαρμογείς.	Προεπιλεγμένη ρύθμιση: Enabled (Δραστηκοποιημένες)
Function Key Behavior (Συμπεριφορά πλήκτρου λειτουργιών)	Καθορίζει τη συμπεριφορά του πλήκτρου λειτουργιών <Fn> .	Προεπιλεγμένη ρύθμιση: Function key first (Προτεραιότητα στο πλήκτρο λειτουργιών)
Charger Behavior (Συμπεριφορά φορτιστή)	Καθορίζει αν θα φορτίζεται η μπαταρία του υπολογιστή όταν συνδεθεί σε πηγή εναλλασσόμενου ρεύματος (AC).	Προεπιλεγμένη ρύθμιση: Enabled (Δραστηκοποιημένη)
Battery Health (Κατάσταση μπαταρίας)	Καθορίζει την κατάσταση της μπαταρίας.	
Intel Rapid Start Technology (Τεχνολογία ταχείας έναρξης της Intel)	Σας δίνει τη δυνατότητα να διαρθρώσετε την τεχνολογία ταχείας έναρξης της Intel.	
Miscellaneous Devices (Διάφορες συσκευές)	Τα πεδία αυτά σας δίνουν τη δυνατότητα να δραστηκοποιήσετε ή να αδρανοποιήσετε διάφορες ενσωματωμένες συσκευές.	
External USB ports (Εξωτερικές θύρες USB)	Δραστηκοποιεί ή αδρανοποιεί τις εξωτερικές θύρες USB.	Προεπιλεγμένη ρύθμιση: Enabled (Δραστηκοποιημένες)
Microphone (Μικρόφωνο)	Δραστηκοποιεί ή αδρανοποιεί το μικρόφωνο.	Προεπιλεγμένη ρύθμιση: Enabled (Δραστηκοποιημένο)
Camera (Κάμερα)	Δραστηκοποιεί ή αδρανοποιεί την κάμερα.	Προεπιλεγμένη ρύθμιση: Enabled (Δραστηκοποιημένη)
Media Card Reader (Μονάδα ανάγνωσης καρτών μέσων)	Δραστηκοποιεί ή αδρανοποιεί τη μονάδα ανάγνωσης καρτών μέσων.	Προεπιλεγμένη ρύθμιση: Enabled (Δραστηκοποιημένη)
Optical Drive (Μονάδα οπτικού δίσκου)	Δραστηκοποιεί ή αδρανοποιεί τη μονάδα οπτικού δίσκου.	Προεπιλεγμένη ρύθμιση: Enabled (Δραστηκοποιημένη)
Fingerprint Reader (Μονάδα ανάγνωσης δακτυλικών αποτυπωμάτων)	Δραστηκοποιεί ή αδρανοποιεί τη μονάδα ανάγνωσης δακτυλικών αποτυπωμάτων.	Προεπιλεγμένη ρύθμιση: Enabled (Δραστηκοποιημένη)

Advanced (Για προχωρημένους)

Boot Disable (Αδρανοποίηση εκκίνησης)	Δραστικοποιεί ή αδρανοποιεί την εκκίνηση.	Προεπιλεγμένη ρύθμιση: Disabled (Αδρανοποιημένη)
USB debug (Εκσφαλμάτωση USB)	Δραστικοποιεί ή αδρανοποιεί την εκσφαλμάτωση του USB.	Προεπιλεγμένη ρύθμιση: Disabled (Αδρανοποιημένη)
Internal Bluetooth (Εσωτερική μονάδα Bluetooth)	Δραστικοποιεί ή αδρανοποιεί την εσωτερική μονάδα Bluetooth.	Προεπιλεγμένη ρύθμιση: Enabled (Δραστικοποιημένη)
Internal WLAN (Εσωτερικό ασύρματο τοπικό δίκτυο (WLAN))	Δραστικοποιεί ή αδρανοποιεί το εσωτερικό ασύρματο τοπικό δίκτυο (WLAN).	Προεπιλεγμένη ρύθμιση: Enabled (Δραστικοποιημένο)
Internal WWAN (Εσωτερικό ασύρματο δίκτυο ευρείας περιοχής (WWAN))	Δραστικοποιεί ή αδρανοποιεί το ασύρματο δίκτυο ευρείας περιοχής (WWAN).	Προεπιλεγμένη ρύθμιση: Enabled (Δραστικοποιημένο)

Η καρτέλα Security (Ασφάλεια) παρουσιάζει την κατάσταση ασφάλειας και επιτρέπει τη διαχείριση των χαρακτηριστικών ασφάλειας του υπολογιστή.

Πίνακας 4. Security Options (Επιλογές ασφάλειας)

Security (Ασφάλεια)

Set Service Tag (Καθορισμός ετικέτας εξυπηρέτησης)	Το πεδίο αυτό παρουσιάζει την ετικέτα εξυπηρέτησης του συστήματός σας. Αν δεν έχει ήδη καθοριστεί η ετικέτα εξυπηρέτησης, μπορείτε να χρησιμοποιήσετε το πεδίο αυτό για να την καταχωρίσετε.
Admin Password (Κωδικός πρόσβασης διαχειριστή)	Το πεδίο αυτό παρουσιάζει αν έχει καθοριστεί ή όχι κωδικός πρόσβασης διαχειριστή για τον συγκεκριμένο υπολογιστή. (Προεπιλεγμένη ρύθμιση: Cleared/Not installed (Διαγραμμένος/Μη εγκατεστημένος))
System Password (Κωδικός πρόσβασης στο σύστημα)	Το πεδίο αυτό παρουσιάζει αν έχει καθοριστεί ή όχι κωδικός πρόσβασης στο σύστημα για τον συγκεκριμένο υπολογιστή. (Προεπιλεγμένη ρύθμιση: Cleared/Not installed (Διαγραμμένος/Μη εγκατεστημένος))
Hdd Password State (Κατάσταση κωδικού πρόσβασης στον σκληρό δίσκο)	Το πεδίο αυτό παρουσιάζει αν έχει καθοριστεί ή όχι κωδικός πρόσβασης στον σκληρό δίσκο για τον συγκεκριμένο υπολογιστή. (Προεπιλεγμένη ρύθμιση: Cleared (Διαγραμμένος))
Set Supervisor Password (Καθορισμός κωδικού πρόσβασης εποπτεύοντος)	Σας δίνει τη δυνατότητα να αλλάξετε ή να διαγράψετε τον κωδικό πρόσβασης διαχειριστή.
Set HDD Password (Καθορισμός κωδικού πρόσβασης στον σκληρό δίσκο)	Σας δίνει τη δυνατότητα να καθορίσετε κωδικό πρόσβασης στον εσωτερικό σκληρό δίσκο (HDD) του υπολογιστή.

Security (Ασφάλεια)

Password Change (Αλλαγή κωδικού πρόσβασης)	Σας δίνει τη δυνατότητα να προσθέσετε/καταργήσετε την άδεια για την αλλαγή κωδικών πρόσβασης.
Password Bypass (Παράβλεψη κωδικού πρόσβασης)	Σας δίνει τη δυνατότητα να παραβλέψετε τις προτροπές για κωδικό πρόσβασης στο σύστημα και κωδικό πρόσβασης στον εσωτερικό σκληρό δίσκο κατά την επανεκκίνηση του συστήματος/επάνοδο σε κανονική λειτουργία από την κατάσταση αναμονής. (Προεπιλεγμένη ρύθμιση: Disabled (Αδρανοποιημένη))
CompuTrace	Δραστηκοποιήστε ή αδρανοποιήστε τη λειτουργία CompuTrace στον υπολογιστή σας.

Μέσω της καρτέλας Boot (Εκκίνηση) έχετε τη δυνατότητα να αλλάξετε την ακολουθία εκκίνησης.

Πίνακας 5. Boot Options (Επιλογές εκκίνησης)

Boot (Εκκίνηση)


Boot Priority Order (Σειρά προτεραιότητας εκκίνησης)	Καθορίζει τη σειρά διάφορων συσκευών μέσω των οποίων θα εκτελείται η εκκίνηση του υπολογιστή.
Removable Drive (Αφαιρέσιμη μονάδα δίσκου)	Καθορίζει την αφαιρέσιμη μονάδα δίσκου μέσω της οποίας μπορεί να γίνει η εκκίνηση του υπολογιστή.
Hard Disk Drives (Μονάδες σκληρού δίσκου)	Καθορίζει τον σκληρό δίσκο μέσω του οποίου μπορεί να γίνει η εκκίνηση του υπολογιστή.
USB Storage Device (Συσκευή αποθήκευσης USB)	Καθορίζει τη συσκευή αποθήκευσης USB μέσω της οποίας μπορεί να γίνει η εκκίνηση του υπολογιστή.
CD/DVD/CD-RW Drive (Μονάδα CD/DVD/CD-RW)	Καθορίζει τον δίσκο CD/DVD μέσω του οποίου μπορεί να γίνει η εκκίνηση του υπολογιστή.
Network (Δίκτυο)	Καθορίζει τη συσκευή μέσω της οποίας μπορεί να γίνει η εκκίνηση του υπολογιστή.

Exit (Εξοδος) — Μέσω της ενότητας αυτής έχετε τη δυνατότητα να αποθηκεύσετε, να καταργήσετε και να φορτώσετε τις προεπιλεγμένες ρυθμίσεις πριν από την έξοδό σας από το πρόγραμμα System Setup (Ρύθμιση συστήματος).

Ενημέρωση του BIOS

Συνιστάται η ενημέρωση του BIOS (του προγράμματος ρύθμισης του συστήματος) όταν αντικαθιστάτε την πλακέτα συστήματος ή αν υπάρχει διαθέσιμη ενημερωμένη έκδοση. Αν ο υπολογιστής σας είναι φορητός, φροντίστε η μπαταρία του να είναι πλήρως φορτισμένη και να τον συνδέσετε σε ηλεκτρική πρίζα.

1. Επανεκκινήστε τον υπολογιστή.
2. Πηγαίνετε στην ιστοσελίδα support.dell.com/support/downloads.
3. Αν έχετε την ετικέτα εξυπηρέτησης ή τον κωδικό ταχείας εξυπηρέτησης για τον υπολογιστή σας:

 **ΣΗΜΕΙΩΣΗ:** Η ετικέτα εξυπηρέτησης βρίσκεται στην μπροστινή πλευρά των επιτραπέζιων υπολογιστών.

 **ΣΗΜΕΙΩΣΗ:** Η ετικέτα εξυπηρέτησης βρίσκεται στην κάτω πλευρά των φορητών υπολογιστών.




- a) Καταχωρίστε **Service Tag (Ετικέτα εξυπηρέτησης)** ή **Express Service Code (Κωδικός ταχείας εξυπηρέτησης)** και κάντε κλικ στην επιλογή **Submit (Υποβολή)**.

- b) Κάντε κλικ στην επιλογή **Submit (Υποβολή)** και προχωρήστε στο βήμα 5.
4. Αν δεν έχετε την ετικέτα εξυπηρέτησης ή τον κωδικό ταχείας εξυπηρέτησης για τον υπολογιστή σας επιλέξτε μία από τις εξής δυνατότητες:
 - a) **Automatically detect my Service Tag for me (Αυτόματη ανίχνευση της ετικέτας εξυπηρέτησης)**
 - b) **Choose from My Products and Services List (Επιλογή από τον κατάλογο με τα προϊόντα και τις υπηρεσίες μου)**
 - c) **Choose from a list of all Dell products (Επιλογή από κατάλογο όλων των προϊόντων της Dell)**
 5. Στην οθόνη όπου εμφανίζονται οι εφαρμογές και τα προγράμματα οδήγησης, στην αναπτυσσόμενο κατάλογο **Operating System (Λειτουργικό σύστημα)** επιλέξτε το στοιχείο **BIOS**.
 6. Εντοπίστε το αρχείο της πιο πρόσφατα ενημερωμένης έκδοσης του BIOS και κάντε κλικ στην επιλογή **Download File (Λήψη αρχείου)**.
 7. Επιλέξτε τη μέθοδο λήψης που προτιμάτε στο παράθυρο **Please select your download method below (Επιλέξτε τη μέθοδο λήψης παρακάτω)** και κάντε κλικ στην επιλογή **Download Now (Λήψη τώρα)**.
Εμφανίζεται το παράθυρο **File Download (Λήψη αρχείου)**.
 8. Κάντε κλικ στην επιλογή **Save (Αποθήκευση)** για να αποθηκευτεί το αρχείο στον υπολογιστή σας.
 9. Κάντε κλικ στην επιλογή **Run (Εκτέλεση)** για να εγκαταστήσετε τις ενημερωμένες ρυθμίσεις του BIOS στον υπολογιστή σας.
Ακολουθήστε τις οδηγίες που παρουσιάζονται στην οθόνη.

Κωδικός πρόσβασης στο σύστημα και κωδικός πρόσβασης για τη ρύθμιση

Για την ασφάλεια του υπολογιστή σας, μπορείτε να δημιουργήσετε κωδικό πρόσβασης στο σύστημα και κωδικό πρόσβασης για τη ρύθμιση.

Τύπος κωδικού πρόσβασης:	Περιγραφή
System Password (Κωδικός πρόσβασης στο σύστημα)	Κωδικός που πρέπει να πληκτρολογήσετε για να συνδεθείτε στο σύστημά σας.
Setup password (Κωδικός πρόσβασης για τη ρύθμιση)	Κωδικός πρόσβασης που πρέπει να πληκτρολογήσετε για να αποκτήσετε πρόσβαση στις ρυθμίσεις του BIOS του υπολογιστή σας και να κάνετε αλλαγές.

-  **ΠΡΟΣΟΧΗ:** Οι λειτουργίες των κωδικών πρόσβασης παρέχουν μια βασική στάθμη ασφάλειας για τα δεδομένα στον υπολογιστή σας.
-  **ΠΡΟΣΟΧΗ:** Οποιοσδήποτε τρίτος μπορεί να αποκτήσει πρόσβαση στα δεδομένα που είναι αποθηκευμένα στον υπολογιστή σας αν δεν είναι κλειδωμένος και τον αφήσετε ανεπιτήρητο.
-  **ΣΗΜΕΙΩΣΗ:** Όταν παραλαμβάνετε τον υπολογιστή σας ο κωδικός πρόσβασης στο σύστημα και ο κωδικός πρόσβασης για τη ρύθμιση είναι αδρανοποιημένοι.

Εκχώρηση κωδικού πρόσβασης στο σύστημα και κωδικού πρόσβασης για τη ρύθμιση

Μπορείτε να εκχωρήσετε νέο **System Password (Κωδικός πρόσβασης στο σύστημα)** και/ή **Setup Password (Κωδικός πρόσβασης για τη ρύθμιση)** ή να αλλάξετε **System Password (Κωδικός πρόσβασης στο σύστημα)** και/ή **Setup Password (Κωδικός πρόσβασης για τη ρύθμιση)** που ήδη υπάρχουν μόνο όταν η επιλογή **Password Status (Κατάσταση κωδικού πρόσβασης)** έχει τη ρύθμιση **Unlocked (Ξεκλειδωμένος)**. Αν η επιλογή **Password Status (Κατάσταση κωδικού πρόσβασης)** έχει τη ρύθμιση **Locked (Κλειδωμένος)**, δεν μπορείτε να αλλάξετε τον **System Password (Κωδικός πρόσβασης στο σύστημα)**.



ΣΗΜΕΙΩΣΗ: Αν ο βραχυκυκλωτήρας των κωδικών πρόσβασης είναι αδρανοποιημένος, οι System Password (Κωδικός πρόσβασης στο σύστημα) και Setup Password (Κωδικός πρόσβασης για τη ρύθμιση) που ήδη υπάρχουν διαγράφονται και δεν θα χρειαστεί να δώσετε τον κωδικό πρόσβασης στο σύστημα για να συνδεθείτε στον υπολογιστή.

Για είσοδο στο πρόγραμμα System Setup (Ρύθμιση συστήματος), πιάστε το πλήκτρο <F2> αμέσως μετά την ενεργοποίηση ή την επανεκκίνηση του υπολογιστή.

1. Στην οθόνη **System BIOS (BIOS συστήματος)** ή **System Setup (Ρύθμιση συστήματος)**, επιλέξτε το στοιχείο **System Security (Ασφάλεια συστήματος)** και πιάστε το <Enter>.

Εμφανίζεται η οθόνη **System Security (Ασφάλεια συστήματος)**.

2. Στην οθόνη **System Security (Ασφάλεια συστήματος)**, επαληθεύστε ότι η επιλογή **Password Status (Κατάσταση κωδικού πρόσβασης)** έχει τη ρύθμιση **Unlocked (Ξεκλειδωμένος)**.

3. Επιλέξτε το στοιχείο **System Password (Κωδικός πρόσβασης στο σύστημα)**, πληκτρολογήστε τον ατομικό σας κωδικό πρόσβασης στο σύστημα και πιάστε το <Enter> ή το <Tab>.

Για να εκχωρήσετε τον κωδικό πρόσβασης στο σύστημα, χρησιμοποιήστε τις εξής κατευθυντήριες οδηγίες:

- Ο κωδικός πρόσβασης μπορεί να περιέχει έως και 32 χαρακτήρες.
- Ο κωδικός πρόσβασης μπορεί να περιέχει τους αριθμούς 0 έως 9.
- Έγκυροι χαρακτήρες είναι μόνο τα πεζά γράμματα και απαγορεύονται τα κεφαλαία.
- Επιτρέπονται μόνο οι εξής ειδικοί χαρακτήρες: διάστημα, ("), (+), (,), (-), (.), (/), (:), (!), (\), (|), (').

Πληκτρολογήστε ξανά τον κωδικό πρόσβασης στο σύστημα όταν εμφανιστεί η σχετική προτροπή.

4. Πληκτρολογήστε τον κωδικό πρόσβασης στο σύστημα που δώσατε προηγουμένως και κάντε κλικ στην επιλογή **OK**.

5. Επιλέξτε το στοιχείο **Setup Password (Κωδικός πρόσβασης για τη ρύθμιση)**, πληκτρολογήστε τον ατομικό σας κωδικό πρόσβασης στο σύστημα και πιάστε το <Enter> ή το <Tab>.

Εμφανίζεται ένα μήνυμα που σας προτρέπει να πληκτρολογήσετε ξανά τον κωδικό πρόσβασης για τη ρύθμιση.

6. Πληκτρολογήστε τον κωδικό πρόσβασης για τη ρύθμιση που δώσατε προηγουμένως και κάντε κλικ στην επιλογή **OK**.

7. Πιάστε το <Esc> και θα εμφανιστεί ένα μήνυμα που σας προτρέπει να αποθηκεύσετε τις αλλαγές.

8. Πιάστε το <Y> για να αποθηκευτούν οι αλλαγές.

Ακολουθεί η επανεκκίνηση του υπολογιστή.

Διαγραφή ή αλλαγή υπάρχοντος κωδικού πρόσβασης στο σύστημα και/ή κωδικού πρόσβασης για τη ρύθμιση


Βεβαιωθείτε ότι η επιλογή **Password Status (Κατάσταση κωδικού πρόσβασης)** έχει τη ρύθμιση **Unlocked (Ξεκλειδωμένος)** (στο πρόγραμμα System Setup (Ρύθμιση συστήματος)) προτού επιχειρήσετε να διαγράψετε ή να αλλάξετε τον υπάρχοντα πρόσβασης στο σύστημα και/ή κωδικό πρόσβασης για τη ρύθμιση. Δεν μπορείτε να διαγράψετε ή να αλλάξετε υπάρχοντα κωδικό πρόσβασης στο σύστημα ή κωδικό πρόσβασης για τη ρύθμιση αν η επιλογή **Password Status (Κατάσταση κωδικού πρόσβασης)** έχει τη ρύθμιση **Locked (Κλειδωμένος)**.

Για είσοδο στο πρόγραμμα System Setup (Ρύθμιση συστήματος), πιάστε το πλήκτρο <F2> αμέσως μετά την ενεργοποίηση ή την επανεκκίνηση του υπολογιστή.

1. Στην οθόνη **System BIOS (BIOS συστήματος)** ή **System Setup (Ρύθμιση συστήματος)**, επιλέξτε το στοιχείο **System Security (Ασφάλεια συστήματος)** και πιάστε το <Enter>.

Παρουσιάζεται η οθόνη **System Security (Ασφάλεια συστήματος)**.

2. Στην οθόνη **System Security (Ασφάλεια συστήματος)**, επαληθεύστε ότι η επιλογή **Password Status (Κατάσταση κωδικού πρόσβασης)** έχει τη ρύθμιση **Unlocked (Ξεκλειδωμένος)**.

3. Επιλέξτε το στοιχείο **System Password (Κωδικός πρόσβαση στο σύστημα)**, αλλάξτε ή διαγράψτε τον υπάρχοντα κωδικό πρόσβασης στο σύστημα και πιέστε το <Enter> ή το <Tab>.
 4. Επιλέξτε το στοιχείο **Setup Password (Κωδικός πρόσβαση για τη ρύθμιση)**, αλλάξτε ή διαγράψτε τον υπάρχοντα κωδικό πρόσβασης για τη ρύθμιση και πιέστε το <Enter> ή το <Tab>.
-  **ΣΗΜΕΙΩΣΗ:** Αν αλλάξετε τον κωδικό πρόσβασης στο σύστημα και/ή τον κωδικό πρόσβασης για τη ρύθμιση, πληκτρολογήστε ξανά τον νέο κωδικό πρόσβασης όταν εμφανιστεί η αντίστοιχη προτροπή. Αν διαγράψετε τον κωδικό πρόσβασης στο σύστημα και/ή τον κωδικό πρόσβασης για τη ρύθμιση, επιβεβαιώστε τη διαγραφή όταν εμφανιστεί η αντίστοιχη προτροπή.
5. Πιέστε το <Esc> και θα εμφανιστεί ένα μήνυμα που σας προτρέπει να αποθηκεύσετε τις αλλαγές.
 6. Πιέστε το <Y> για αποθήκευση των αλλαγών και έξοδο από το πρόγραμμα System Setup (Ρύθμιση συστήματος). Ακολουθεί η επανεκκίνηση του υπολογιστή.


Διαγνωστικά


Αν αντιμετωπίζετε πρόβλημα στον υπολογιστή σας, εκτελέστε τα διαγνωστικά βελτιωμένης αξιολόγησης του συστήματος πριν από την εκκίνηση (ePSA diagnostics) προτού επικοινωνήσετε με την Dell για τεχνική βοήθεια. Η εκτέλεση των διαγνωστικών ελέγχων έχει ως σκοπό έχει τη δοκιμή του υλισμικού του υπολογιστή σας χωρίς να απαιτείται πρόσθετος εξοπλισμός ή να υπάρχει κίνδυνος απώλειας δεδομένων. Αν δεν καταφέρετε να διορθώσετε το πρόβλημα μόνοι σας, το προσωπικό εξυπηρέτησης και υποστήριξης μπορεί να χρησιμοποιήσει τα αποτελέσματα των διαγνωστικών για να σας βοηθήσει να λύσετε το πρόβλημα.

Διαγνωστικά βελτιωμένης αξιολόγησης του συστήματος πριν από την εκκίνηση (Enhanced Pre-Boot System Assessment (ePSA))

Το πρόγραμμα ePSA Diagnostics (Διαγνωστικά βελτιωμένης αξιολόγησης του συστήματος πριν από την εκκίνηση (Enhanced Pre-Boot System Assessment (ePSA)) (επίσης γνωστό ως διαγνωστικά συστήματος) εκτελεί πλήρη έλεγχο του υλισμικού σας. Η διαδικασία ePSA είναι ενσωματωμένη στο BIOS και η έναρξή της γίνεται εσωτερικά από το BIOS. Τα ενσωματωμένα διαγνωστικά του συστήματος παρέχουν μια σειρά επιλογών για συγκεκριμένες συσκευές ή ομάδες συσκευών που σας δίνουν τη δυνατότητα για:

- Εκτέλεση δοκιμών αυτόματα ή με διαδραστικό τρόπο
- Επανάληψη δοκιμών
- Παρουσίαση ή αποθήκευση αποτελεσμάτων δοκιμών
- Εκτέλεση λεπτομερών δοκιμών για την εισαγωγή πρόσθετων επιλογών δοκιμών ώστε να παρέχονται πρόσθετες πληροφορίες για τις συσκευές που έχουν αποτύχει
- Προβολή μηνυμάτων κατάστασης που σας ενημερώνουν αν οι δοκιμές έχουν ολοκληρωθεί με επιτυχία
- Προβολή μηνυμάτων σφαλμάτων που σας ενημερώνουν για προβλήματα που προέκυψαν κατά τη διεξαγωγή των δοκιμών

 **ΠΡΟΣΟΧΗ:** Χρήση των διαγνωστικών του συστήματος για δοκιμή μόνο του υπολογιστή σας. Η χρήση του προγράμματος αυτού σε άλλους υπολογιστές μπορεί να επιφέρει ανέγκυρα αποτελέσματα ή μηνύματα σφαλμάτων.





 **ΣΗΜΕΙΩΣΗ:** Σε ορισμένες δοκιμές για συγκεκριμένες συσκευές απαιτείται η συνεργασία του χρήστη. Φροντίστε να είστε πάντοτε κοντά στο τερματικό του υπολογιστή όταν εκτελούνται οι διαγνωστικές δοκιμές.

1. Θέστε τον υπολογιστή σε λειτουργία.
2. Κατά την εκκίνηση του υπολογιστή, πιάστε το πλήκτρο <F12> μόλις εμφανιστεί το λογότυπο Dell.
3. Στην οθόνη του μενού εκκίνησης, επιλέξτε τη δυνατότητα **Diagnostics (Διαγνωστικά)**.
Παρουσιάζεται το παράθυρο **Enhanced Pre-boot System Assessment (Βελτιωμένη αξιολόγηση του συστήματος πριν από την εκκίνηση)**, όπου παρατίθενται όλες οι συσκευές που έχουν ανιχνευτεί στον υπολογιστή. Τα διαγνωστικά αρχίζουν να εκτελούν τις δοκιμές σε όλες τις ανιχνευθείσες συσκευές.
4. Αν επιθυμείτε να εκτελεστεί διαγνωστική δοκιμή σε συγκεκριμένη συσκευή, πιάστε το <Esc> και κάντε κλικ στην επιλογή **Yes (Ναι)** για να σταματήσει η διαγνωστική δοκιμή.
5. Επιλέξτε τη συσκευή από το αριστερό τμήμα του παραθύρου και κάντε κλικ στην επιλογή **Run Tests (Εκτέλεση δοκιμών)**.

6. Αν υπάρχουν προβλήματα, παρουσιάζονται κωδικοί σφαλμάτων.
Σημειώστε τον κωδικό του κάθε σφάλματος και επικοινωνήστε με την Dell.

Λυχνίες κατάστασης συσκευών

Πίνακας 6. Λυχνίες κατάστασης συσκευών

	Ανάβει όταν θέτετε τον υπολογιστή σε λειτουργία και αναβοσβήνει όταν ο υπολογιστής είναι σε κατάσταση διαχείρισης ισχύος.
	Ανάβει όταν ο υπολογιστής εκτελεί ανάγνωση ή εγγραφή δεδομένων.
	Μένει συνεχώς αναμμένη ή αναβοσβήνει για να υποδείξει την κατάσταση φόρτισης της μπαταρίας.
	Ανάβει όταν είναι δραστηριοποιημένη η ασύρματη δικτύωση.

Λυχνίες κατάστασης μπαταρίας

Αν ο υπολογιστής είναι συνδεδεμένος σε ηλεκτρική πρίζα, η λυχνία για την μπαταρία λειτουργεί ως εξής:

Αναβοσβήνει σε κεχριμπαρένιο και λευκό χρώμα εναλλάξ.	Στον φορητό σας υπολογιστή είναι προσαρτημένος κάποιος ανεξουσιοδοτητός ή μη υποστηριζόμενος προσαρμογέας ισχύος AC που δεν κατασκευάστηκε από την Dell.
Αναβοσβήνει σε κεχριμπαρένιο χρώμα και μένει αναμμένη σε λευκό χρώμα εναλλάξ.	Προσωρινή αποτυχία της μπαταρίας ενόσω είναι συνδεδεμένος ο προσαρμογέας ισχύος AC.
Αναβοσβήνει συνεχώς σε κεχριμπαρένιο χρώμα	Ανεπανόρθωτη αποτυχία της μπαταρίας ενόσω είναι συνδεδεμένος ο προσαρμογέας ισχύος AC.
Σβηστή	Η μπαταρία είναι σε λειτουργία πλήρους φόρτισης ενόσω είναι συνδεδεμένος ο προσαρμογέας ισχύος AC.
Αναμμένη σε λευκό χρώμα	Η μπαταρία είναι σε λειτουργία φόρτισης ενόσω είναι συνδεδεμένος ο προσαρμογέας ισχύος AC.

Κώδικες διαγνωστικών τόνων μπιπ



Στον πίνακα που ακολουθεί εμφανίζονται οι πιθανοί κώδικες τόνων μπιπ που μπορεί να εκπέμψει ο υπολογιστής όταν δεν μπορέσει να ολοκληρώσει μια αυτοδοκιμή κατά την εκκίνησή του.

Πίνακας 7. Κώδικες διαγνωστικών τόνων μπιπ

Τόνος μπιπ	Περιγραφή	Πιθανή αιτία/Βήματα αντιμετώπισης προβλήματος
1	Εξέλεγχος BIOS ROM σε εξέλιξη αποτυχίας.	Αποτυχία πλακέτας συστήματος, καλύπτει αλλοίωση BIOS ή σφάλμα ROM
2	Δεν ανιχνεύτηκε RAM.	Αν δεν ανιχνευτεί μνήμη, μπορείτε να εκτελέσετε τα εξής βήματα:

Τόνος μπιπ	Περιγραφή	Πιθανή αιτία/Βήματα αντιμετώπισης προβλήματος
3	<ul style="list-style-type: none"> • Σφάλμα πλινθιοσυνόλου (chipset) (σφάλμα πλινθιοσυνόλου γέφυρας βορρά και νότου, σφάλμα DMA/IMR/χρονομετρητή) • Αποτυχία δοκιμής ρολογιού για την ώρα της ημέρας. • Αποτυχία πύλης A20 • Αποτυχία πλινθίου (chip) Super I/O • Αποτυχία δοκιμής ελεγκτήρα πληκτρολογίου 	<p>Αποτυχία πλακέτας συστήματος</p> <ul style="list-style-type: none"> • Βγάλτε τη μνήμη και τοποθετήστε στη θέση της πρόσθετη μνήμη αν υπάρχει διαθέσιμη. • Εγκαταστήστε τη μνήμη αυτή αν δεν λυθεί το πρόβλημα. • Ίσως υπάρχει πρόβλημα στον σύνδεσμο της μνήμης.
4	Αποτυχία ανάγνωσης/εγγραφής RAM	<p>Αν δεν ανιχνευτεί μνήμη, μπορείτε να εκτελέσετε τα εξής βήματα:</p> <ul style="list-style-type: none"> • Βγάλτε τη μνήμη και τοποθετήστε στη θέση της πρόσθετη μνήμη αν υπάρχει διαθέσιμη. • Εγκαταστήστε τη μνήμη αυτή αν δεν λυθεί το πρόβλημα. • Ίσως υπάρχει πρόβλημα στον σύνδεσμο της μνήμης.
5	Αποτυχία τροφοδοσίας ρολογιού πραγματικού χρόνου	<p>Αποτυχία μπαταρίας CMOS. Βγάλτε την μπαταρία και τοποθετήστε την ξανά. Αν δεν λυθεί το πρόβλημα, μπορεί να φταίει η μπαταρία σε σχήμα νομίσματος ή ο σύνδεσμος (αυτό σημαίνει ότι θα χρειαστεί να αντικαταστήσετε την πλακέτα συστήματος).</p>
6	Αποτυχία δοκιμής BIOS βίντεο	Αποτυχία κάρτας βίντεο
7	Αποτυχία επεξεργαστή	Αποτυχία επεξεργαστή
8	Οθόνη	Αποτυχία οθόνης

Προδιαγραφές

 **ΣΗΜΕΙΩΣΗ:** Τα προσφερόμενα είδη μπορεί να διαφέρουν κατά περιοχή. Για περισσότερες πληροφορίες σχετικά με τη διάρθρωση του υπολογιστή σας, κάντε κλικ στις επιλογές Start (Εναρξη)  (εικονίδιο Start) → **Help and Support (Βοήθεια και υποστήριξη)** και ύστερα επιλέξτε τη δυνατότητα προβολής πληροφοριών για τον υπολογιστή σας.

Πίνακας 8. Πληροφορίες συστήματος

Δυνατότητα	Περιγραφή
Πλινθιοσύνολο (Chipset)	Πλινθιοσύνολο (Chipset) Intel HM77 Express
Εύρος αρτηρίας DRAM	64 bit
Flash EPROM:	
Vostro 3360 / Vostro 3460	SPI 8 MB
Vostro 3560	SPI 6 MB

Πίνακας 9. Επεξεργαστής

Δυνατότητα	Περιγραφή
Τύποι	<ul style="list-style-type: none"> • Intel Core σειράς i3 • Intel Core σειράς i5 • Intel Core σειράς i7
Κρυφή μνήμη (Cache) στάθμης 3 (L3)	έως και 6 MB

Πίνακας 10. Μνήμη

Δυνατότητα	Περιγραφή
Σύνδεσμος μνήμης	δύο θυρίδες SODIMM
Χωρητικότητα μνήμης	2 GB, 4 GB, 6 GB ή 8 GB
Τύπος μνήμης	DDR3 SDRAM (1.333 MHz και 1.600 MHz)
Ελάχιστη μνήμη	2 GB
Μέγιστη μνήμη	8 GB

Πίνακας 11. Ήχος

Δυνατότητα	Περιγραφή
Τύπος	Ήχος υψηλής ευκρίνειας 2 καναλιών
Ελεγκτήρας:	

Δυνατότητα	Περιγραφή
Vostro 3360	Cirrus Logic CS4213D
Vostro 3460 / Vostro 3560	Conexant CX20672-21Z
Μετατροπή στερεοφωνικού σήματος	24 bit (αναλογικό σε ψηφιακό και ψηφιακό σε αναλογικό)
Διεπαφή:	
Εσωτερική	ήχου υψηλής ευκρίνειας
Εξωτερική	σύνδεσμος εισόδου μικροφώνου/στερεοφωνικών ακουστικών/εξωτερικών ηχείων
Ηχεία	2 W
Κουμπιά ελέγχου έντασης ήχου	πλήκτρα λειτουργιών στο πληκτρολόγιο και μενού προγραμμάτων

Πίνακας 12. Βίντεο

Δυνατότητα	Περιγραφή
Τύπος βίντεο	<ul style="list-style-type: none"> ενσωματωμένο στην πλακέτα συστήματος χωριστό
Αρτηρία δεδομένων:	
UMA	ενσωματωμένο βίντεο
Χωριστό:	
Vostro 3460	<ul style="list-style-type: none"> PCI-E x16 1ης γενιάς PCI-E x16 2ης γενιάς
Vostro 3560	PCI-E x8 2ης γενιάς
Ελεγκτήρας βίντεο:	
UMA	<ul style="list-style-type: none"> Γραφικά Intel 3000 υψηλής ευκρίνειας (HD) Γραφικά Intel 4000 υψηλής ευκρίνειας (HD)
Χωριστός:	
Vostro 3460	nVidia GeForce GT 630M
Vostro 3560	AMD Radeon HD7670M


Πίνακας 13. Κάμερα

Δυνατότητα	Περιγραφή
Ανάλυση κάμερας	Υψηλής ευκρίνειας (HD) 720 p
Ανάλυση βίντεο (μέγιστη)	1.280 x 720 εικονοψηφίδες (pixel) σε 30 FPS

Πίνακας 14. Επικοινωνία

Δυνατότητα	Περιγραφή
Προσαρμογέας δικτύου	Τοπικό δίκτυο (LAN) μέσω Ethernet 10/100/1.000 Mbps
Ασύρματη επικοινωνία	<ul style="list-style-type: none">Εσωτερικό ασύρματο τοπικό δίκτυο (WLAN)BluetoothΑσύρματο δίκτυο ευρείας περιοχής (WWAN) (προαιρετικά)

Πίνακας 15. Θύρες και σύνδεσμοι

Δυνατότητα	Περιγραφή
Ήχου:	
Vostro 3360	ένας σύνδεσμος στερεοφωνικών ακουστικών/κεφαλοσυσκευής/εξόδου ήχου
Vostro 3460 / Vostro 3560	ένας σύνδεσμος μικροφώνου, ένας σύνδεσμος ακουστικών
Βίντεο	<ul style="list-style-type: none">ένας σύνδεσμος VGA 15 ακίδωνένας σύνδεσμος HDMI 19 ακίδων
Προσαρμογέας δικτύου	ένας σύνδεσμος RJ-45
USB 3.0:	
Vostro 3360	τρεις
Vostro 3460 / Vostro 3560	τέσσερις
 ΣΗΜΕΙΩΣΗ: Ο τροφοδοτούμενος σύνδεσμος USB 3.0 υποστηρίζει και την εκφαλμάτωση πυρήνων της Microsoft. Οι θύρες προσδιορίζονται στην τεκμηρίωση που παραλάβατε μαζί με τον υπολογιστή σας.	
Μονάδα ανάγνωσης καρτών μέσων	μία 8 σε 1

Πίνακας 16. Οθόνη

Δυνατότητα	Περιγραφή		
Τύπος	WLED AG υψηλής ευκρίνειας (HD)		
Μέγεθος:			
Vostro 3360	13 ίντσες		
Vostro 3460	14 ίντσες		
Vostro 3530	15 ίντσες		
Διαστάσεις:	Vostro 3360	Vostro 3460	Vostro 3560
Ύψος	240 χιλιοστά (9,44 ίντσες)	245 χιλιοστά (9,64 ίντσες)	259 χιλιοστά (10,19 ίντσες)
Πλάτος	330 χιλιοστά (12,99 ίντσες)	340 χιλιοστά (13,38 ίντσες)	375 χιλιοστά (14,76 ίντσες)

Δυνατότητα	Περιγραφή		
Διαγώνιος	330 χιλιοστά (13 ίντσες)	355,6 χιλιοστά (14 ίντσες)	381 χιλιοστά (15 ίντσες)
Ενεργή περιοχή (X/Y)	330 χιλιοστά x 240 χιλιοστά	340 χιλιοστά x 245 χιλιοστά	375 χιλιοστά x 259 χιλιοστά
Μέγιστη ανάλυση:			
Vostro 3360/3460	1.366 x 768 εικονοπηφίδες (pixel) σε 262 χιλιάδες χρώματα		
Vostro 3560	1.920 x 1.080 FHD		
Μέγιστη φωτεινότητα	200 nit		
Γωνία λειτουργίας	0° (κλειστή) έως 140°		
Ρυθμός ανανέωσης	60 Hz		
Ελάχιστες γωνίες θέασης:			
Οριζόντια	40°/40°		
Κατακόρυφα	15°/30° (H/L)		
Βήμα εικονοπηφίδων (pixel)	0,23 χιλιοστά x 0,23 χιλιοστά		

Πίνακας 17. Πληκτρολόγιο

Δυνατότητα	Περιγραφή
Αριθμός πλήκτρων:	
Vostro 3360	ΗΠΑ και Καναδάς: 80 πλήκτρα, Ευρώπη και Βραζιλία: 81 πλήκτρα, Ιαπωνία: 84 πλήκτρα
Vostro 3460/3560	ΗΠΑ και Καναδάς: 86 πλήκτρα, Ευρώπη και Βραζιλία: 87 πλήκτρα, Ιαπωνία: 90 πλήκτρα

Πίνακας 18. Επιφάνεια αφής

Δυνατότητα	Περιγραφή	
Ενεργή περιοχή:	Vostro 3360	Vostro 3460/3560
Αξονας X	82 χιλιοστά (3,22 ίντσες)	90 χιλιοστά (3,54 ίντσες)
Αξονας Y	45 χιλιοστά (1,77 ίντσες)	49 χιλιοστά (1,93 ίντσες)

Πίνακας 19. Μπαταρία

Δυνατότητα	Περιγραφή		
Τύπος:			
Vostro 3360	ιόντων λιθίου 4 στοιχείων (3,4 Ahr/στοιχείο ή 49 W/hr)		
Vostro 3460/3560	ιόντων λιθίου 6 στοιχείων (2,2 Ahr/στοιχείο ή 48 W/hr)		
Διαστάσεις:	Vostro 3360	Vostro 3460	Vostro 3560

Δυνατότητα	Περιγραφή		
Ύψος	20,2 χιλιοστά (0,8 ίντσες)	20 χιλιοστά (0,79 ίντσες)	20 χιλιοστά (0,79 ίντσες)
Πλάτος	208,36 χιλιοστά (8,2 ίντσες)	208 χιλιοστά (8,19 ίντσες)	208 χιλιοστά (8,19 ίντσες)
Βάθος	56,52 χιλιοστά (2,22 ίντσες)	51 χιλιοστά (2 ίντσες)	51 χιλιοστά (2 ίντσες)
Βάρος	0,33 κιλά (0,73 λίβρες)	0,33 κιλά (0,73 λίβρες)	0,33 κιλά (0,73 λίβρες)
Χρόνος φόρτισης	περίπου 4 ώρες (όταν ο υπολογιστής είναι σβηστός)		
Τάση:			
Vostro 3360	14,8 V DC		
Vostro 3460 / Vostro 3560	11,1 V DC		
Εύρος θερμοκρασίας:			
Κατά τη λειτουργία	0°C έως 35°C (32°F έως 95°F)		
Κατά τη διάρκεια μη λειτουργίας	-40°C έως 65°C (-40°F έως 149°F)		
Μπαταρία σε σχήμα νομίσματος	μπαταρία λιθίου CR2032 3 V σε σχήμα νομίσματος		

Πίνακας 20. Προσαρμογέας ισχύος AC

Δυνατότητα	Περιγραφή
Τύπος:	
Vostro 3360 / Vostro 3460 / Vostro 3560 με ενσωματωμένη κάρτα βίντεο	65 W
Vostro 3460 με χωριστή κάρτα βίντεο	90 W
Vostro 3560 με τετραπλό πυρήνα	90 W
Τάση εισόδου	100 V AC έως 240 V AC
Ρεύμα εισόδου (μέγιστο)	1,5 A/1,6 A/1,7 A
Συχνότητα εισόδου	50 Hz έως 60 Hz
Ισχύς εξόδου	65 W και 90 W
Ρεύμα εξόδου:	
65 W	3,34 A (συνεχές)
90 W	4,62 A
Ονομαστική τάση εξόδου	19,5 V DC (+/- 1 V DC)
Διαστάσεις:	
Ύψος	28,2 χιλιοστά (1,11 ίντσες)
Πλάτος	57,9 χιλιοστά (2,28 ίντσες)

Δυνατότητα	Περιγραφή
Βάθος	137,16 χιλιοστά (5,4 ίντσες)
Εύρος θερμοκρασίας:	
Κατά τη λειτουργία	0°C έως 35°C (32°F έως 95°F)
Κατά τη διάρκεια μη λειτουργίας	-40°C έως 70°C (-40°F έως 158°F)

Πίνακας 21. Φυσικά χαρακτηριστικά


Δυνατότητα	Περιγραφή		
	Vostro 3360	Vostro 3460	Vostro 3560
Ύψος	19,2 χιλιοστά (0,75 ίντσες)	30,1 χιλιοστά (1,18 ίντσες)	32,5 χιλιοστά (1,27 ίντσες)
Πλάτος	332 χιλιοστά (13,07 ίντσες)	345,5 χιλιοστά (13,6 ίντσες)	375 χιλιοστά (14,76 ίντσες)
Βάθος	232,5 χιλιοστά (9,15 ίντσες)	244 χιλιοστά (9,6 ίντσες)	259 χιλιοστά (10,19 ίντσες)
Βάρος (με συστοιχία μπαταριών)	1,66 κιλά (3,65 λίβρες)	2,23 κιλά (4,91 λίβρες)	2,57 κιλά (5,66 λίβρες)

Πίνακας 22. Χαρακτηριστικά περιβάλλοντος

Δυνατότητα	Περιγραφή
Θερμοκρασία:	
Κατά τη λειτουργία	0°C έως 35°C (32°F έως 95°F)
Κατά τη φύλαξη	-40°C έως 65°C (-40°F έως 149°F)
Σχετική υγρασία (μέγιστη):	
Κατά τη λειτουργία	10% έως 90% (χωρίς συμπύκνωση)
Κατά τη φύλαξη	5% έως 95% (χωρίς συμπύκνωση)
Υψόμετρο (μέγιστο):	
Κατά τη λειτουργία	-15,2 μέτρα έως 3.048 μέτρα (-50 πόδια έως 10.000 πόδια)
Κατά τη διάρκεια μη λειτουργίας	-15,2 μέτρα έως 10.668 μέτρα (-50 πόδια έως 35.000 πόδια)
Επίπεδο αερομεταφερόμενων ρύπων	G1 όπως καθορίζει το πρότυπο ISA-71.04-1985

Λήψη βοήθειας

Επικοινωνία με την Dell

 **ΣΗΜΕΙΩΣΗ:** Αν δεν έχετε ενεργή σύνδεση στο Internet, μπορείτε να βρείτε τις πληροφορίες επικοινωνίας στο τιμολόγιο αγοράς, στο δελτίο αποστολής, το λογαριασμό ή τον κατάλογο προϊόντων της Dell.

Η Dell προσφέρει διάφορες επιλογές διαδικτυακής ή τηλεφωνικής υποστήριξης και σέρβις. Η διαθεσιμότητα διαφέρει ανάλογα με τη χώρα και το προϊόν, ενώ ορισμένες υπηρεσίες ενδέχεται να μην είναι διαθέσιμες στην περιοχή σας. Για να επικοινωνήσετε με την Dell για θέματα πωλήσεων, τεχνικής υποστήριξης ή εξυπηρέτησης πελατών:

1. Επισκεφτείτε την τοποθεσία **support.dell.com**.
2. Επιλέξτε κατηγορία υποστήριξης.
3. Αν είστε πελάτης εκτός των Η.Π.Α., επιλέξτε τον κωδικό της χώρας σας στο κάτω μέρος της σελίδας **support.dell.com** ή επιλέξτε **All (Όλα)** για να δείτε περισσότερες επιλογές.
4. Επιλέξτε την κατάλληλη υπηρεσία ή τον κατάλληλο σύνδεσμο υποστήριξης με βάση τις ανάγκες σας.