

Dell Vostro 3550

Korisnički priručnik

Model sa regulacijom P16F
Tip sa regulacijom P16F001



Napomene, oprez i upozorenja



NAPOMENA: NAPOMENA ukazuje na važne informacije koje će vam pomoći da iskoristite računar na bolji način.



OPREZ: OPREZ ukazuje na potencijalno oštećenje hardvera ili gubitak podataka u slučaju nepoštovanja uputstava.



UPOZORENJE: UPOZORENJE ukazuje na potencijalno oštećenje imovine, telesne povrede i smrtni ishod.

Informacije u ovoj brošuri podložne su promenama bez prethodne najave.

© 2011. Dell Inc. Sva prava zadržana.

Umnožavanje ovih materijala na bilo koji način bez prethodne pismene dozvole kompanije Dell Inc. je strogo zabranjeno.

Trgovačke oznake korišćene u ovom tekstu: Dell™, DELL logotip, Dell Precision™, Precision ON™, ExpressCharge™, Latitude™, Latitude ON™, OptiPlex™, Vostro™ i Wi-Fi Catcher™ su trgovačke oznake kompanije Dell Inc. Intel®, Pentium®, Xeon®, Core™, Atom™, Centrino® i Celeron® su registrovane trgovačke oznake ili trgovačke oznake kompanije Intel Corporation u SAD-u i drugim državama. AMD® je registrovana trgovačka oznaka i AMD Opteron™, AMD Phenom™, AMD Sempron™, AMD Athlon™, ATI Radeon™ i ATI FirePro™ su trgovačke oznake kompanije Advanced Micro Devices, Inc. Microsoft®, Windows®, MS-DOS®, Windows Vista®, Windows Vista start dugme i Office Outlook® su trgovačke oznake ili registrovane trgovačke oznake kompanije Microsoft Corporation u Sjedinjenim Državama i/ili drugim zemljama. Blu-ray Disc™ je trgovačka oznaka u vlasništvu kompanije Blu-ray Disc Association (BDA) i licencirana je za upotrebu na diskovima i plejerima. Bluetooth® oznaka je registrovana trgovačka oznaka u vlasništvu kompanije Bluetooth® SIG, Inc. i svako korišćenje takve oznake od strane kompanije Dell Inc. je na osnovu licence. Wi-Fi® je registrovana trgovačka oznaka kompanije Wireless Ethernet Compatibility Alliance, Inc.

Ostale trgovačke oznake i trgovački nazivi mogu se koristiti u ovom dokumentu da označe pravna lica vlasnike oznaka i naziva ili njihove proizvode. Dell Inc. se odriče bilo kakvih vlasničkih interesa za navedene trgovačke oznake i nazive, osim vlastitih.

2011 – 06

Rev. A00

Sadržaj

Napomene, oprez i upozorenja.....	2
Poglavlje 1: Rad na računaru.....	7
Pre rada u unutrašnjosti računara.....	7
Preporučeni alati.....	9
Isključivanje računara.....	9
Posle rada u unutrašnjosti računara.....	9
Poglavlje 2: Baterija.....	11
Uklanjanje baterije.....	11
Instaliranje baterije.....	12
Poglavlje 3: Memorijska kartica.....	13
Uklanjanje memorijske kartice.....	13
Instaliranje memorijske kartice.....	14
Poglavlje 4: Kartica za modul pretplatničkog identiteta (SIM).....	15
Uklanjanje modula pretplatničkog identiteta (SIM).....	15
Instaliranje modula pretplatničkog identiteta (SIM).....	16
Poglavlje 5: Pristupna ploča.....	17
Uklanjanje pristupne ploče.....	17
Instaliranje pristupne ploče.....	18
Poglavlje 6: Memorija.....	19
Uklanjanje memorijskog modula.....	19
Instaliranje memorijskog modula.....	20
Poglavlje 7: Optički disk.....	21
Uklanjanje optičkog diska.....	21

Instaliranje optičkog diska.....	22
Poglavlje 8: Čvrsti disk.....	23
Uklanjanje čvrstog diska.....	23
Instaliranje čvrstog diska.....	24
Poglavlje 9: ExpressCard.....	25
Uklanjanje ExpressCard kartice.....	25
Instaliranje ExpressCard kartice.....	26
Poglavlje 10: ExpressCard ploča.....	27
Uklanjanje ExpressCard ploče.....	27
Instaliranje ExpressCard ploče.....	29
Poglavlje 11: Kartica za bežičnu mrežu šireg geografskog područja (WWAN).....	31
Uklanjanje kartice za bežičnu mrežu šireg geografskog područja (WWAN).....	31
Instaliranje kartice za bežičnu mrežu šireg geografskog područja (WWAN).....	32
Poglavlje 12: Tastatura.....	33
Uklanjanje tastature.....	33
Instaliranje tastature.....	35
Poglavlje 13: Kartica za bežičnu lokalnu mrežu (WLAN).....	37
Uklanjanje kartice za bežičnu lokalnu mrežu (WLAN).....	37
Instaliranje kartice za bežičnu lokalnu mrežu (WLAN).....	38
Poglavlje 14: Oslonac za dlan.....	39
Uklanjanje oslonca za dlan.....	39
Instaliranje oslonca za dlan.....	44
Poglavlje 15: Čitač otiska prsta.....	47
Uklanjanje čitača otiska prsta.....	47
Instaliranje čitača otiska prsta.....	49

Poglavlje 16: Prekidač za blokadu.....	51
Uklanjanje prekidača za blokadu.....	51
Instaliranje prekidača za blokadu.....	51
Poglavlje 17: Zvučnik.....	53
Uklanjanje zvučnika.....	53
Instaliranje zvučnika.....	55
Poglavlje 18: Ploča dugmeta za uključivanje/isključivanje.....	57
Uklanjanje ploče dugmeta za uključivanje/isključivanje.....	57
Instaliranje ploče dugmeta za uključivanje/isključivanje.....	58
Poglavlje 19: Ploča dugmeta za brzo pokretanje.....	59
Uklanjanje ploče dugmeta za brzo pokretanje.....	59
Instaliranje ploče dugmeta za brzo pokretanje.....	60
Poglavlje 20: Coin-Cell baterija.....	61
Uklanjanje Coin-Cell baterije.....	61
Instaliranje Coin-Cell baterije.....	61
Poglavlje 21: Rashladni element.....	63
Uklanjanje rashladnog elementa.....	63
Instaliranje rashladnog elementa.....	65
Poglavlje 22: Procesor.....	67
Uklanjanje procesora.....	67
Instaliranje procesora.....	69
Poglavlje 23: Sklop ekrana.....	71
Uklanjanje sklopa ekrana.....	71
Instaliranje sklopa ekrana.....	73
Poglavlje 24: Okno ekrana.....	75
Uklanjanje okna ekrana.....	75

Instaliranje okna ekrana.....	76
Poglavlje 25: Kamera.....	77
Uklanjanje kamere.....	77
Instaliranje kamere.....	78
Poglavlje 26: Konzole i zglobovi ekrana.....	81
Uklanjanje konzola, zglobova i ploče ekrana.....	81
Instaliranje konzola, zglobova i ploče ekrana.....	84
Poglavlje 27: Matična ploča.....	87
Uklanjanje matične ploče.....	87
Instaliranje matične ploče.....	89
Poglavlje 28: Leva ulazno/izlazna ploča.....	91
Uklanjanje leve i desne ulazno/izlazne (U/I) ploče.....	91
Instaliranje leve i desne ulazno/izlazne (U/I) ploče.....	93
Poglavlje 29: Podešavanje sistema.....	95
Pregled Podešavanja sistema.....	95
Pristupanje programu za podešavanje sistema (System Setup).....	95
Ekran program za podešavanje sistema (System Setup).....	96
Opcije programa za podešavanje sistema.....	97
Poglavlje 30: Dijagnostika.....	101
Svetla za status uređaja.....	101
Svetla za status baterije.....	101
Dijagnostički tonovski kodovi.....	101
Poglavlje 31: Specifikacije.....	103
Poglavlje 32: Kontakt sa Dell-om.....	113
Kontakt s Dell-om.....	113

Rad na računaru

Pre rada u unutrašnjosti računara

Koristite sledeće mere predostrožnosti kako biste svoj računar zaštili od mogućih oštećenja i kako osigurali svoju ličnu bezbednost. Osim ako nije drugačije navedeno, svaka procedura u ovom dokumentu pretpostavlja da su ispunjeni sledeći uslovi:

- Izvršili ste korake navedene u odeljku Rad na računaru.
- Pročitali ste bezbednosne informacije koje ste dobili uz računar.
- Komponenta se može zameniti ili, ako je kupljena odvojeno, instalirati izvođenjem procedure uklanjanja u obrnutom redosledu.



UPOZORENJE: Pre rada u unutrašnjosti računara, pročitajte bezbednosne informacije koje ste dobili uz računar. Za dodatne informacije o najboljim praksama pogledajte početnu stranu za usklađenost za propisima na www.dell.com/regulatory_compliance.




OPREZ: Mnoge popravke mogu da obavljaju isključivo ovlašćeni servisni tehničari. Lično bi trebalo da obavljate samo rešavanje problema i sitne popravke, prema ovlašćenjima iz dokumentacije proizvoda ili u skladu sa uputstvima službe i tima za podršku na mreži ili putem telefona. Garancija ne pokriva štetu nastalu kao posledica servisiranja koje nije ovlašćeno od strane kompanije Dell. Pročitajte bezbednosna uputstva koja ste dobili sa proizvodom i pridržavajte ih se.




OPREZ: Da biste izbegli elektrostatičko pražnjenje, uzemljite se pomoću trake za uzemljenje ili povremeno dodirujte neobojenu metalnu površinu, kao što je konektor na zadnjem delu računara.




OPREZ: Komponentama i karticama rukujte pažljivo. Ne dirajte komponente ili kontakte na kartici. Karticu držite za ivice ili za njen metalni držač. Držite komponentu kao što je procesor za ivice, a ne za pinove.

 **OPREZ:** Kada odspajate kabl, povucite njegov konektor ili jezičak za povlačenje, a ne sam kabl. Neki kablovi imaju konektore sa držačima za zaključavanje; ako isključujete ovu vrstu kabla, pritisnite držače za zaključavanje pre nego što odspojite kabl. Kada razdvajate konektore držite ih poravnate i izbegavajte krivljenje bilo kojeg pina konektora. Takođe, pre nego što priključite kabl, pobrinite se da su oba konektora pravilno okrenuta i poravnata.


 **NAPOMENA:** Boja vašeg računara i nekih komponenata može izgledati drugačije u odnosu na one prikazane u ovom dokumentu.

Da biste izbegli oštećenje računara, prođite kroz sledeće korake pre nego što počnete sa radom u unutrašnjosti računara.

1. Uverite se da je vaša radna površina ravna i čista da biste sprečili grebanje poklopca računara.
2. Isključite računar (pogledajte odeljak *Isključivanje računara*).
3. Ako je uređaj priključen na priključnu stanicu, kao što je opcionalna medijska baza ili rezervna baterija, odspojite ga.


 **OPREZ:** Da biste odspojili mrežni kabl, prvo isključite kabl iz računara a zatim isključite kabl iz mrežnog uređaja.

4. Odspojite sve mrežne kablove iz računara.
5. Isključite računar i sve priključene uređaje iz pripadajućih električnih utičnica.
6. Zatvorite ekran i okrenite računar naopako na ravnoj radnoj površini.

 **NAPOMENA:** Da biste izbegli oštećenje matične ploče, pre servisiranja računara morate ukloniti glavnu bateriju.

7. Uklonite glavnu bateriju.
8. Okrenite računar tako da gornja strana bude gore.
9. Otvorite ekran.
10. Pritisnite taster za napajanje da biste uzemljili matičnu ploču.

 **OPREZ:** Da biste se zaštitili od električnog udara, pre otvaranja ekrana uvek isključujte računar iz električne utičnice.

 **OPREZ:** Pre nego što dodirnete unutrašnjost računara, uzemljite se dodirivanjem neobojene metalne površine, kao što je metal na zadnjoj strani računara. Dok radite, povremeno dodirujte neobojenu metalnu površinu kako biste odstranili statički elektricitet koji bi mogao da ošteti unutrašnje komponente.

11. Uklonite instalirane ExpressCard kartice ili "smart" kartice iz odgovarajućih slotova.

Preporučeni alati

Za procedure u ovom dokumentu mogu se zahtevati sledeći alati:


- Mali odvrtlač sa ravni vrhom
- #0 Phillips odvrtlač
- #1 Phillips odvrtlač
- Malo plastično šilo
- CD sa programom za ažuriranje flešovanja BIOS-a

Isključivanje računara

△ OPREZ: Da bi se izbegao gubitak podataka, sačuvajte i zatvorite sve otvorene datoteke i zatvorite sve otvorene programe pre nego što isključite računar.

1. Isključite operativni sistem:

- Za Windows Vista :

Kliknite na **Start** , zatim kliknite na strelicu u donjem desnom uglu **Start** menija, kao što je dole prikazano, a zatim kliknite na **Isključenje**.



- Za Windows XP:

Kliknite na **Start** → **Isključi računar** → **Isključi** . Računar se isključuje nakon završetka procesa isključivanja operativnog sistema.

2. Uverite se da su računar i svi povezani uređaji isključeni. Ako se računar i povezani uređaji nisu automatski isključili kada ste isključili operativni sistem, pritisnite i zadržite taster za napajanje otprilike 4 sekundi da biste ih isključili.

Posle rada u unutrašnjosti računara

Nakon što završite bilo koju proceduru zamene, a pre nego što uključite računar, uverite se da su svi eksterni uređaji, kartice i kablovi povezani.

△ OPREZ: Da bi se izbeglo oštećenje računara, koristite baterije dizajnirane samo za ovaj tip Dell računara. Ne koristite baterije dizajnirane za druge Dell računare.

1. Povežite eksterne uređaje, kao što je replikator portova, rezervna baterija ili medijska baza, i zamenite kartice, kao što je ExpressCard.
2. Povežite telefonske ili mrežne kablove sa računarom.



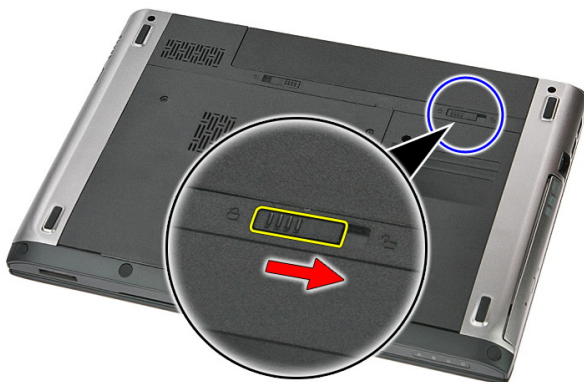
OPREZ: Da biste povezali mrežni kabl, prvo priključite kabl u mrežni uređaj a zatim ga priključite u računar.

3. Zamenite bateriju.
4. Priključite računar i sve povezane uređaje u odgovarajuće električne utičnice.
5. Uključite računar.

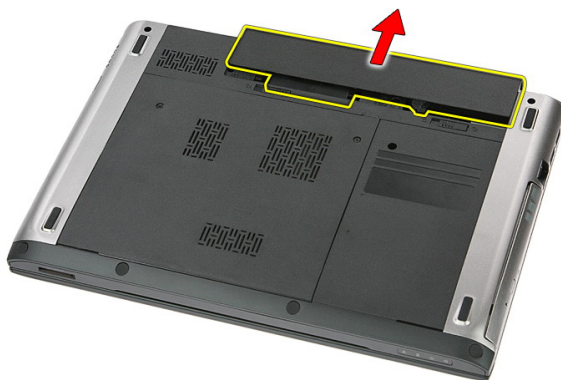
Baterija

Uklanjanje baterije

1. Sledite procedure u odeljku *Pre rada u unutrašnjosti računara*.
2. Gurnite reze za otpuštanje da biste otključali bateriju.



3. Gurnite bateriju i uklonite je iz računara.



Instaliranje baterije

1. Gurajte bateriju u pripadajući slot dok ne „klikne“ u ležište.
2. Sledite procedure u odeljku *Posle rada u unutrašnjosti računara*.

Memorijska kartica

Uklanjanje memorijske kartice

1. Sledite procedure u odeljku *Pre rada u unutrašnjosti računara*.
2. Pritisnite memorijsku karticu da biste je oslobodili iz računara.



3. Izvadite memorijsku karticu iz računara.



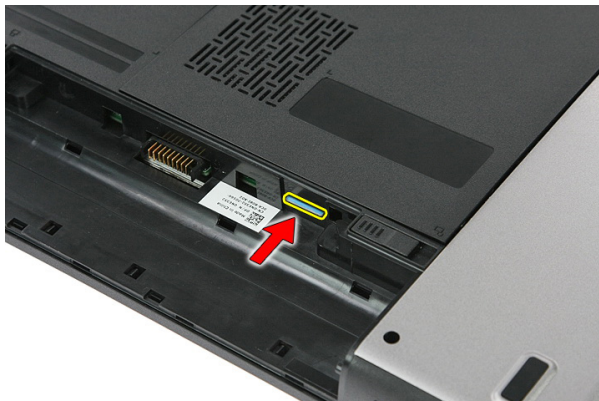
Instaliranje memorijske kartice

1. Gurnite memorijsku karticu u pripadajući slot tako da "klikne".
2. Sledite procedure u odeljku *Posle rada u unutrašnjosti računara*.

Kartica za modul pretplatničkog identiteta (SIM)

Uklanjanje modula pretplatničkog identiteta (SIM)

1. Sledite procedure u odeljku *Pre rada u unutrašnjosti računara*.
2. Uklonite *bateriju*.
3. Pritisnite SIM karticu da biste je oslobodili iz računara.



4. Uхватite SIM karticu i povucite je da biste je oslobodili iz računara.



Instaliranje modula pretplatničkog identiteta (SIM)

1. Gurnite SIM karticu u slot tako da "klikne".
2. Instalirajte *bateriju*.
3. Sledite procedure u odeljku *Posle rada u unutrašnjosti računara*.

Pristupna ploča

Uklanjanje pristupne ploče

1. Sledite procedure u odeljku *Pre rada u unutrašnjosti računara*.
2. Uklonite *bateriju*.
3. Uklonite zavrtnje koji učvršćuju pristupnu ploču za osnovu računara.



4. Podignite pristupnu ploču pod uglom i uklonite je iz računara.



Instaliranje pristupne ploče

1. Instalirajte pristupnu ploču na zadnji deo računara.
2. Pritegnite zavrtnje da biste učvrstili pristupnu ploču za osnovu sistema.
3. Instalirajte *bateriju*.
4. Sledite procedure u odeljku *Posle rada u unutrašnjosti računara*.

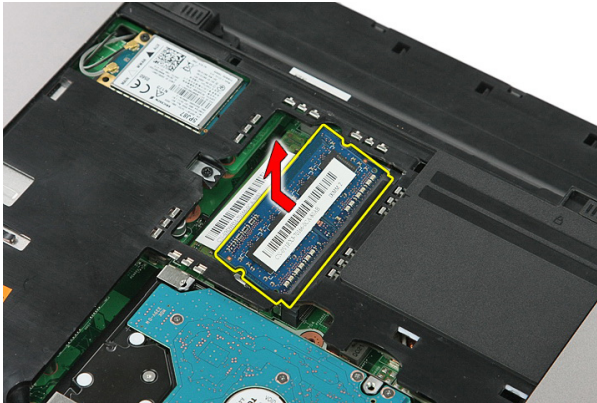
Memorija

Uklanjanje memorijskog modula

1. Sledite procedure u odeljku *Pre rada u unutrašnjosti računara*.
2. Uklonite *bateriju*.
3. Uklonite *pristupnu ploču*.
4. Odignite pričvrsne spone od memorijskog modula tako da iskoči.



5. Uklonite memorijski modul iz pripadajućeg konektora na matičnoj ploči.



Instaliranje memorijskog modula

1. Umetnite memorijski modul u utičnicu za memoriju.
2. Pritisnite spona da biste učvrstili memorijski modul za matičnu ploču.
3. Instalirajte *pristupnu ploču*.
4. Instalirajte *bateriju*.
5. Sledite procedure u odeljku *Posle rada u unutrašnjosti računara*.

Optički disk

Uklanjanje optičkog diska

1. Sledite procedure u odeljku *Pre rada u unutrašnjosti računara.*
2. Uklonite *bateriju.*
3. Uklonite *pristupnu ploču.*
4. Uklonite zavrtanj koji učvršćuje optički disk.



5. Pomoću odvrtča izvadite optički disk iz računara.



Instaliranje optičkog diska

1. Gurnite optički disk u odeljak na kućištu.
2. Pritegnite zavrtnanj da biste učvrstili optički disk za računar.
3. Instalirajte *pristupnu ploču*.
4. Instalirajte *bateriju*.
5. Sledite procedure u odeljku *Posle rada u unutrašnjosti računara*.

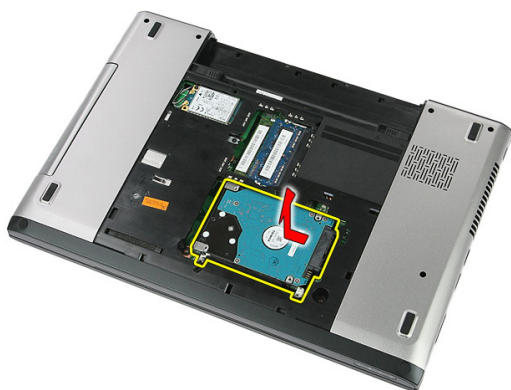
Čvrsti disk

Uklanjanje čvrstog diska

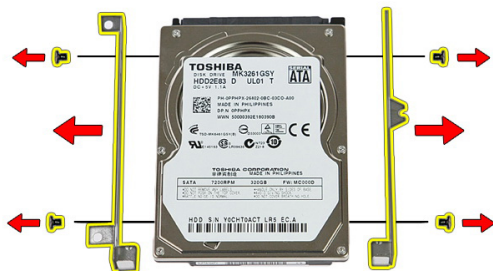
1. Sledite procedure u odeljku *Pre rada u unutrašnjosti računara.*
2. Uklonite *bateriju.*
3. Uklonite *pristupnu ploču.*
4. Uklonite zavrtnje koji učvršćuju čvrsti disk za sistem.



5. Podignite čvrsti disk sa sistema pod uglom i uklonite ga.



6. Uklonite zavrtnje koji učvršćuju konzolu čvrstog diska za čvrsti disk.



Instaliranje čvrstog diska

1. Zamenite zavrtnje da biste učvrstili konzolu čvrstog diska za čvrsti disk.
2. Postavite čvrsti disk na kućište.
3. Zamenite zavrtnje da biste učvrstili čvrsti disk za sistem.
4. Instalirajte *pristupnu ploču*.
5. Instalirajte *bateriju*.
6. Sledite procedure u odeljku *Posle rada u unutrašnjosti računara*.

ExpressCard

Uklanjanje ExpressCard kartice

1. Sledite procedure u odeljku *Pre rada u unutrašnjosti računara*.
2. Uklonite *bateriju*.
3. Pritisnite ExpressCard karticu i otpustite.



4. Izvadite ExpressCard karticu izvan računara i uklonite je.



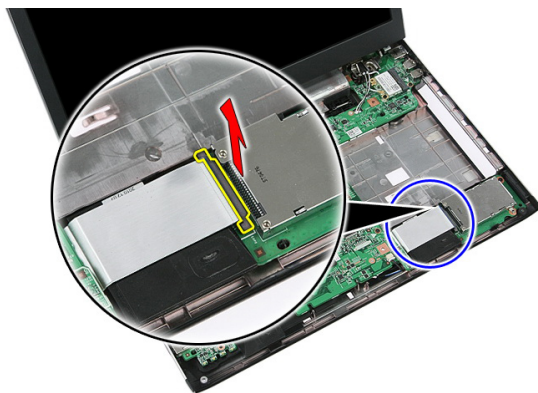
Instaliranje ExpressCard kartice

1. Gurnite ExpressCard karticu u slot tako da "klikne".
2. Instalirajte *bateriju*.
3. Sledite procedure u odeljku *Posle rada u unutrašnjosti računara*.

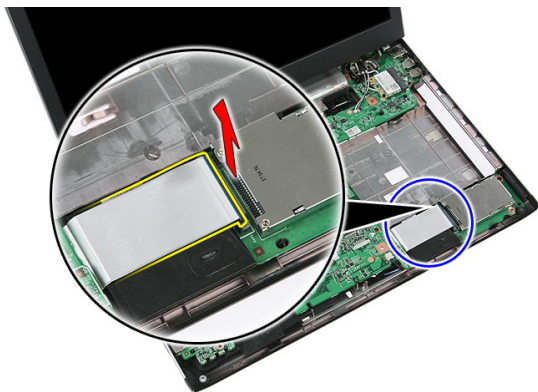
ExpressCard ploča

Uklanjanje ExpressCard ploče

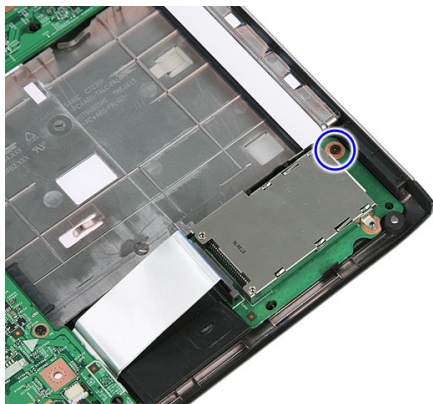
1. Sledite procedure u odeljku *Pre rada u unutrašnjosti računara.*
2. Uklonite *bateriju.*
3. Uklonite *ExpressCard karticu.*
4. Uklonite *pristupnu ploču.*
5. Uklonite *tastaturu.*
6. Uklonite *oslonac za dlan.*
7. Podignite pričvrstnu sponu kabla ExpressCard ploče da biste je otvorili.



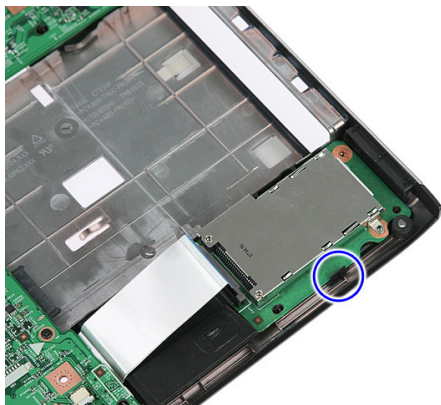
8. Odspojite kabl ExpressCard ploče.



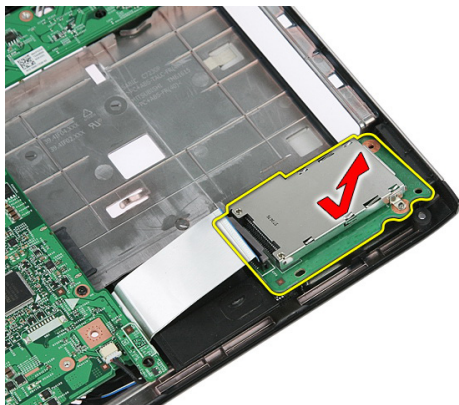
9. Uklonite zavrtnanj koji učvršćuje ExpressCard ploču.



10. Odignite rezu koja učvršćuje ExpressCard ploču.



11. Podignite ExpressCard ploču pod uglom i uklonite je.



Instaliranje ExpressCard ploče

1. Instalirajte ExpressCard ploču u slot.
2. Pričvrstite rezu na ExpressCard ploču.
3. Pričvrstite ExpressCard ploču za matičnu ploču.
4. Povežite kabl ExpressCard ploče na matičnu ploču.
5. Pritisnite pričvrtnu sponu da biste učvrstili ExpressCard ploču.
6. Instalirajte *oslonac za dlan*.
7. Instalirajte *tastaturu*.
8. Instalirajte *pristupnu ploču*.
9. Instalirajte *ExpressCard karticu*.
10. Instalirajte *bateriju*.
11. Sledite procedure u odeljku *Posle rada u unutrašnjosti računara*.

Kartica za bežičnu mrežu šireg geografskog područja (WWAN)

Uklanjanje kartice za bežičnu mrežu šireg geografskog područja (WWAN)

1. Sledite procedure u odeljku *Pre rada u unutrašnjosti računara*.
2. Uklonite *bateriju*.
3. Uklonite *pristupnu ploču*.
4. Odspojite antenske kablove sa WWAN kartice.



5. Uklonite zavrtnanj koji učvršćuje WWAN karticu.



6. Uklonite WWAN karticu iz računara.



Instaliranje kartice za bežičnu mrežu šireg geografskog područja (WWAN)

1. Gurnite WWAN karticu u odgovarajući slot.
2. Pritegnite zavrtnanj da biste učvrstili WWAN karticu u ležište.
3. Povežite antene prema kodu boja na WWAN kartici.
4. Instalirajte *pristupnu ploču*.
5. Instalirajte *bateriju*.
6. Sledite procedure u odeljku *Posle rada u unutrašnjosti računara*.

Tastatura

Uklanjanje tastature

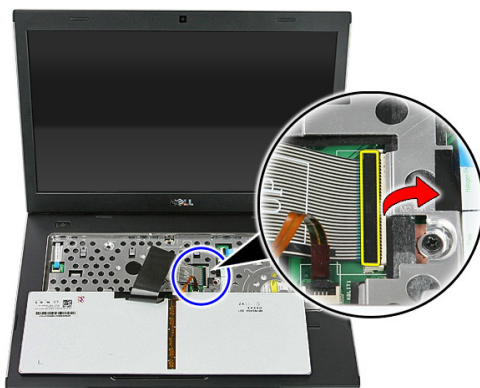
1. Sledite procedure u odeljku *Pre rada u unutrašnjosti računara*.
2. Uklonite *bateriju*.
3. Oslobodite reze koje učvršćuju tastaturu za računar.



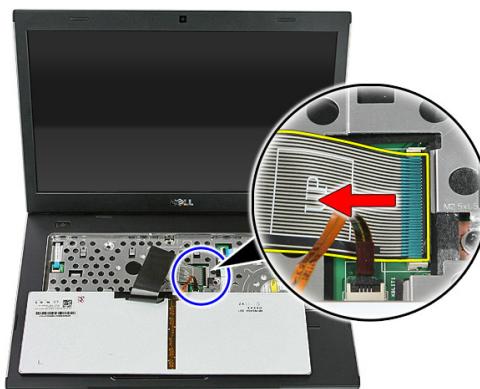
4. Gurnite tastaturu nagore i okrenite je naopako.



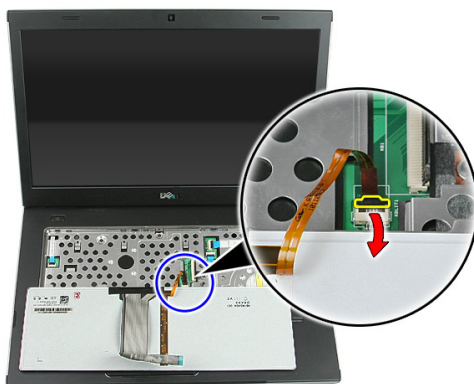
5. Oslobodite pričvrstnu sponu kablja tastature.



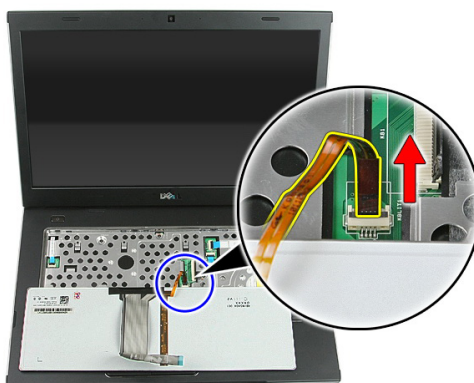
6. Odspojite kabl tastature.



7. Ako vaš računar ima tastaturu sa pozadinskim osvetljenjem, otvorite pričvrsnu sponu kabla tastature sa pozadinskim osvetljenjem.



8. Ako vaš računar ima tastaturu sa pozadinskim osvetljenjem, odspojite kabl tastature sa pozadinskim osvetljenjem.



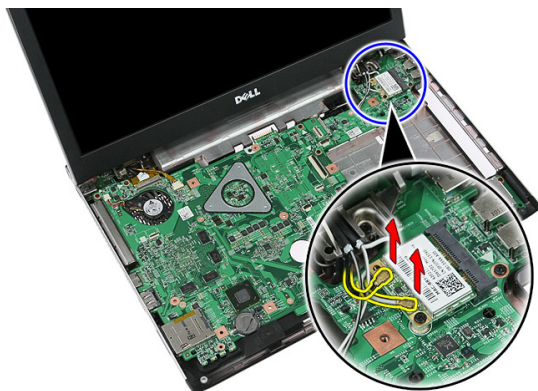
Instaliranje tastature

1. Povežite kabl za prenos podataka tastature na zadnji deo tastature.
2. Povežite kabl za prenos podataka tastature na matičnu ploču.
3. Ako vaš računar ima tastaturu sa pozadinskim osvetljenjem, povežite kabl tastature sa pozadinskim osvetljenjem.
4. Instalirajte *bateriju*.
5. Sledite procedure u odeljku *Posle rada u unutrašnjosti računara*.

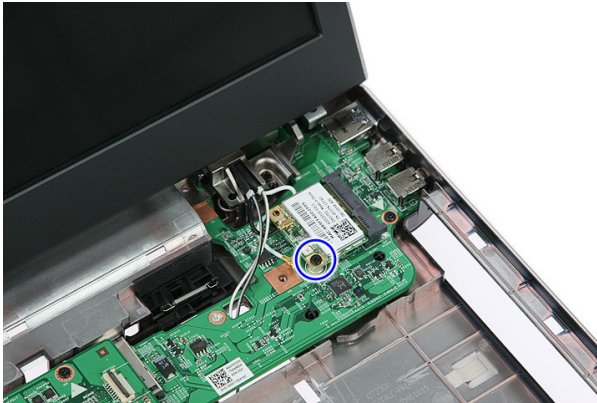
Kartica za bežičnu lokalnu mrežu (WLAN)

Uklanjanje kartice za bežičnu lokalnu mrežu (WLAN)

1. Sledite procedure u odeljku *Pre rada u unutrašnjosti računara.*
2. Uklonite *bateriju.*
3. Uklonite *pristupnu ploču.*
4. Uklonite *tastaturu.*
5. Uklonite *oslonac za dlan.*
6. Odspojite antenske kablove koji mogu biti povezani sa WLAN karticom.



7. Uklonite zavrtnaj koji učvršćuje WLAN karticu.



8. Uklonite WLAN karticu iz računara.



Instaliranje kartice za bežičnu lokalnu mrežu (WLAN)

1. Gurnite WLAN karticu u odgovarajući slot.
2. Pritegnite zavrtnje da biste učvrstili WLAN karticu u ležište.
3. Povežite antene prema kodu boja na WLAN kartici.
4. Instalirajte *oslonac za dlan*.
5. Instalirajte *tastaturu*.
6. Instalirajte *pristupnu ploču*.
7. Instalirajte *bateriju*.
8. Sledite procedure u odeljku *Posle rada u unutrašnjosti računara*.

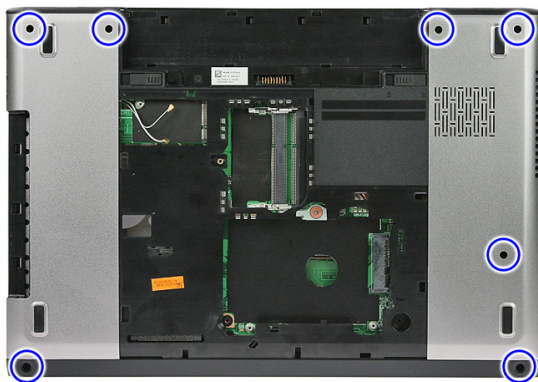
Oslonac za dlan

Uklanjanje oslonca za dlan

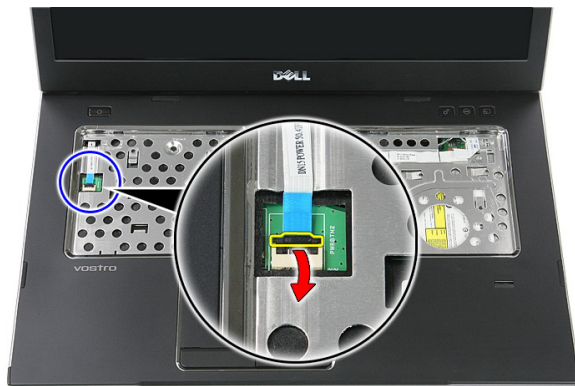
1. Sledite procedure u odeljku *Pre rada u unutrašnjosti računara.*
2. Uklonite *bateriju.*
3. Uklonite *pristupnu ploču.*
4. Uklonite *tastaturu.*
5. Uklonite gumene umetke sa donje strane računara.



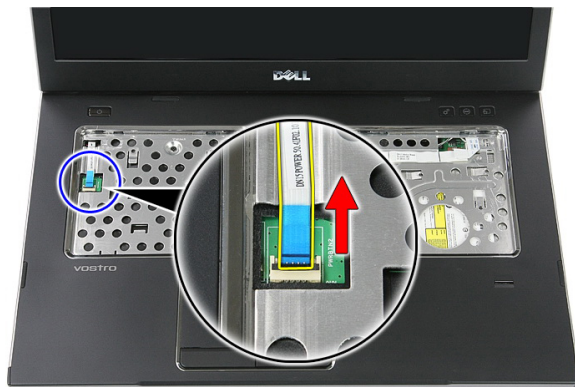
6. Uklonite zavrtnje koji učvršćuju oslonac za dlan za računar.



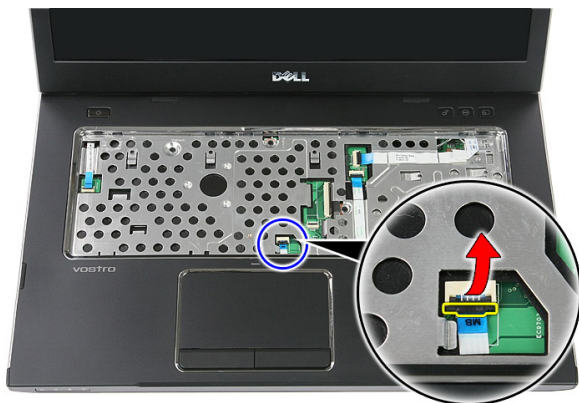
7. Otpustite pričvrtnu sponu kabla ploče dugmeta za uključivanje/isključivanje.



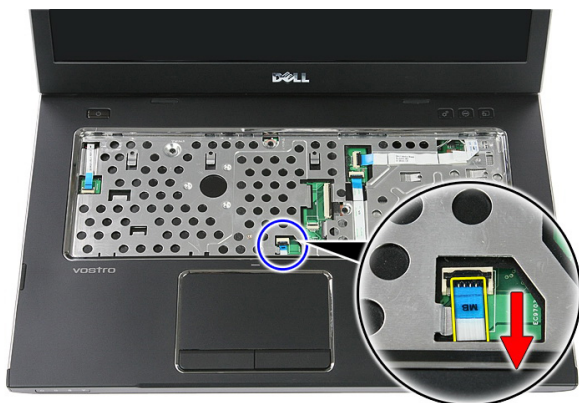
8. Odspojite kabl ploče dugmeta za uključivanje/isključivanje.



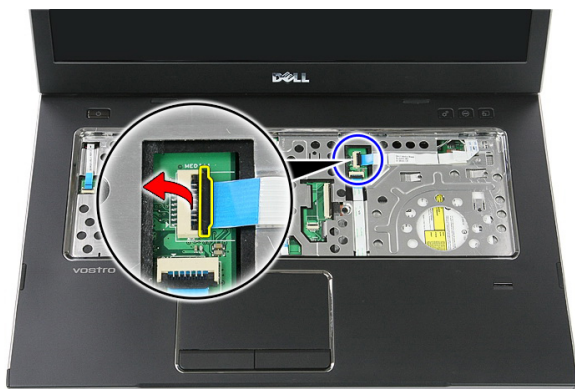
9. Otpustite pričvrstnu sponu kabla za prenos podataka tačpeda.



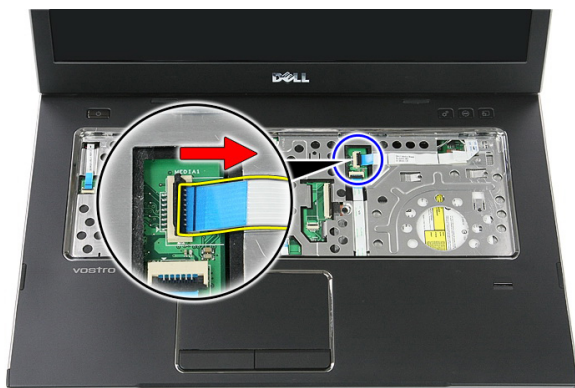
10. Odspojite kabl za prenos podataka tačpeda.



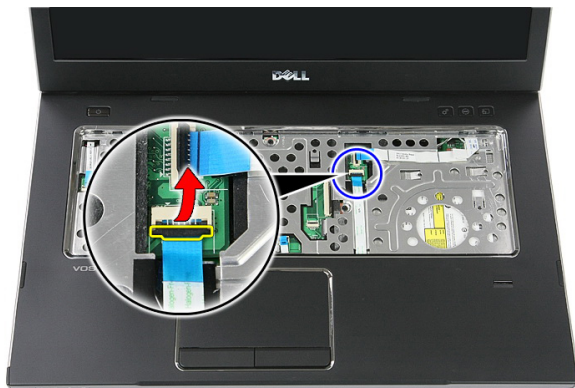
11. Otpustite pričvrstnu sponu kabla ploče dugmeta za brzo pokretanje.



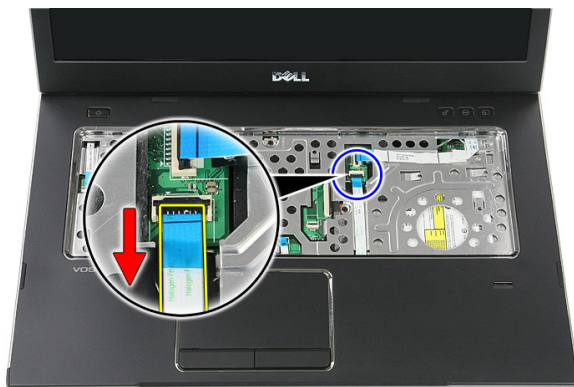
12. Odspojite kabl ploče dugmeta za brzo pokretanje.



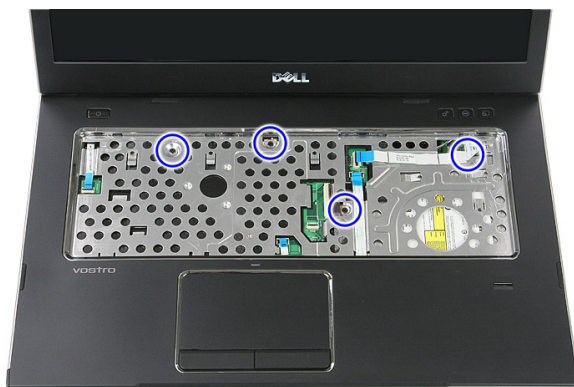
13. Otpustite pričvrtnu sponu kabla za prenos podataka čitača otiska prsta.



14. Odspojite kabl za prenos podataka čitača otiska prsta.



15. Uklonite zavrtnje koji učvršćuju oslonac za dlan za sistem.



16. Odignite duž ivica oslonca za dlan.



17. Podignite i uklonite oslonac za dlan sa računara.



Instaliranje oslonca za dlan

1. Instalirajte oslonac za dlan na računar.
2. Pritisnite ivice da biste učvrstili oslonac za dlan.
3. Pritegnite neispadajuće zavrtnje da biste učvrstili oslonac za dlan.
4. Povežite kablove tačpeda, čitača otiska prsta i ploče dugmeta za brzo pokretanje na oslonac za dlan.
5. Pritegnite zavrtnje na donjem delu sistema koji učvršćuju oslonac za dlan.
6. Instalirajte gumene umetke na donji deo računara.
7. Instalirajte *tastaturu*.
8. Instalirajte *pristupnu ploču*.
9. Instalirajte *bateriju*.

10. Sledite procedure u odeljku *Posle rada u unutrašnjosti računara.*

Čitač otiska prsta

Uklanjanje čitača otiska prsta

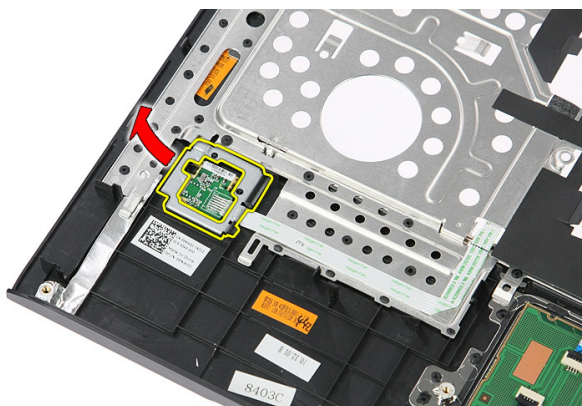
1. Sledite procedure u odeljku *Pre rada u unutrašnjosti računara.*
2. Uklonite *bateriju.*
3. Uklonite *pristupnu ploču.*
4. Uklonite *tastaturu.*
5. Uklonite *oslonac za dlan.*
6. Odlepite kabl čitača otiska prsta sa lepljive trake koja je pričvršćena za oslonac za dlan.



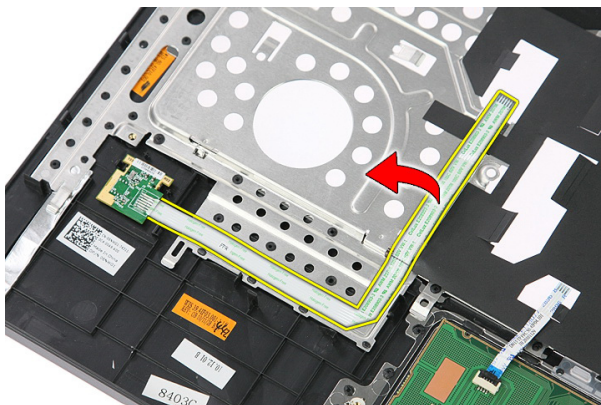
7. Uklonite zavrtnaj koji učvršćuje konzolu čitača otiska prsta.



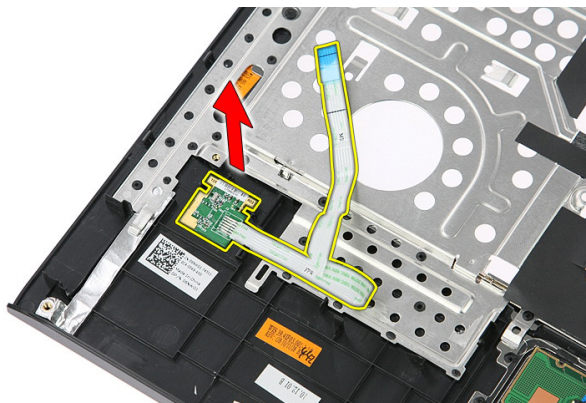
8. Podignite konzolu čitača otiska prsta pod uglom i izvadite je.



9. Odlepite kabl čitača otiska prsta sa lepljive trake koja je pričvršćena za oslonac za dlan.



10. Podignite i uklonite ploču čitača otiska prsta.



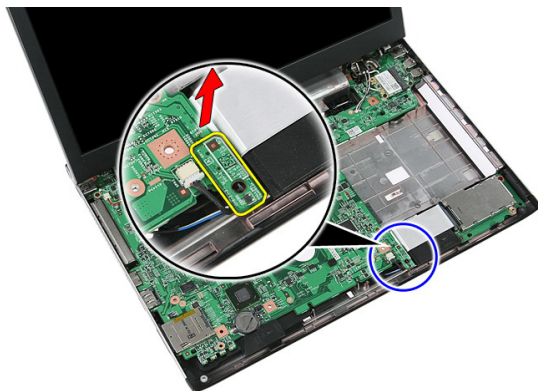
Instaliranje čitača otiska prsta

1. Pričvrstite trakom kabl čitača otiska prsta za oslonac za dlan.
2. Pritegnite zavrtanj koji učvršćuje konzolu čitača otiska prsta.
3. Instalirajte *oslonac za dlan*.
4. Instalirajte *tastaturu*.
5. Instalirajte *pristupnu ploču*.
6. Instalirajte *bateriju*.
7. Sledite procedure u odeljku *Posle rada u unutrašnjosti računara*.

Prekidač za blokadu

Uklanjanje prekidača za blokadu

1. Sledite procedure u odeljku *Pre rada u unutrašnjosti računara.*
2. Uklonite *bateriju.*
3. Uklonite *pristupnu ploču.*
4. Uklonite *tastaturu.*
5. Uklonite *oslonac za dlan.*
6. Podignite i uklonite prekidač za blokadu.



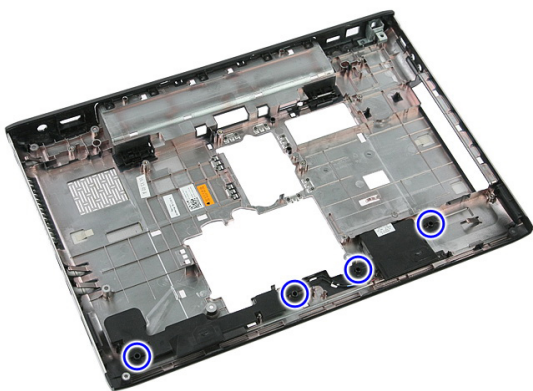
Instaliranje prekidača za blokadu

1. Instalirajte prekidač za blokadu.
2. Instalirajte *oslonac za dlan.*
3. Instalirajte *tastaturu.*
4. Instalirajte *pristupnu ploču.*
5. Instalirajte *bateriju.*
6. Sledite procedure u odeljku *Posle rada u unutrašnjosti računara.*

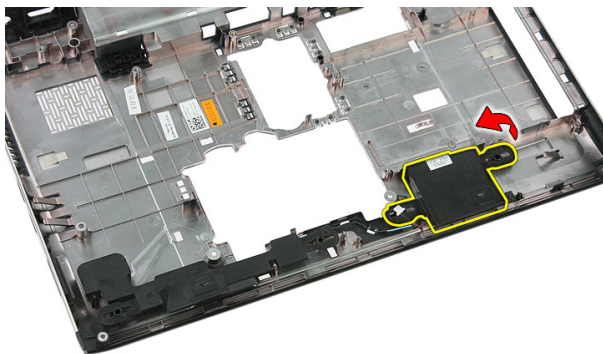
Zvučnik

Uklanjanje zvučnika

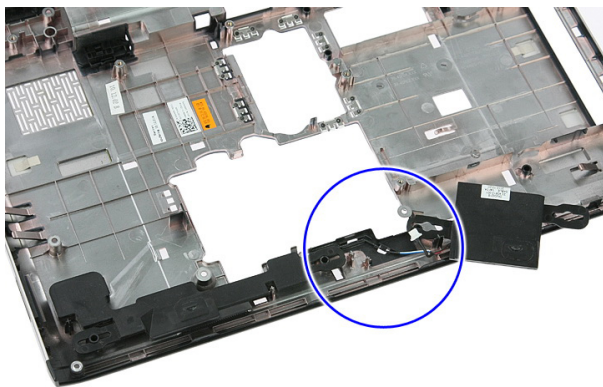
1. Sledite procedure u odeljku *Pre rada u unutrašnjosti računara*.
2. Uklonite *bateriju*.
3. Uklonite *memorijsku karticu*.
4. Uklonite *ExpressCard karticu*.
5. Uklonite *pristupnu ploču*.
6. Uklonite *memorijski modul*.
7. Uklonite *optički disk*.
8. Uklonite *čvrsti disk*.
9. Uklonite *WWAN karticu*.
10. Uklonite *tastaturu*.
11. Uklonite *oslonac za dlan*.
12. Uklonite *WLAN karticu*.
13. Uklonite *zaštitni prekidač*.
14. Uklonite *ExpressCard ploču*.
15. Uklonite *sklop ekrana*.
16. Uklonite *matičnu ploču*.
17. Oslobodite zvučnike iz četiri kleme.



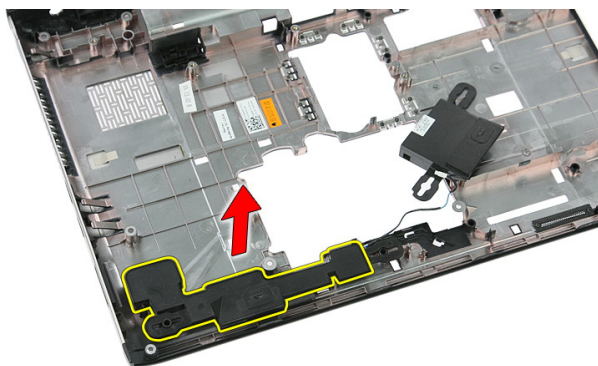
18. Podignite desni zvučnik.



19. Oslobodite kablove zvučnika iz kanala za usmeravanje.



20. Podignite levi zvučnik i uklonite ga.



Instaliranje zvučnika

1. Instalirajte levi zvučnik.
2. Učvrstite kablove zvučnika kroz kanale za usmeravanje.
3. Instalirajte desni zvučnik.
4. Zamenite zavrtnje da biste učvrstili desni i levi zvučnik.
5. Instalirajte *matičnu ploču*.
6. Instalirajte *sklop ekrana*.
7. Instalirajte *ExpressCard ploču*.
8. Instalirajte *zaštitni prekidač*.
9. Instalirajte *WLAN karticu*.
10. Instalirajte *oslonac za dlan*.
11. Instalirajte *tastaturu*.
12. Instalirajte *WWAN karticu*.
13. Instalirajte *čvrsti disk*.
14. Instalirajte *optički disk*.
15. Instalirajte *memorijski modul*.
16. Instalirajte *pristupnu ploču*.
17. Instalirajte *ExpressCard karticu*.
18. Instalirajte *memorijsku karticu*.
19. Instalirajte *bateriju*.
20. Sledite procedure u odeljku *Posle rada u unutrašnjosti računara*.

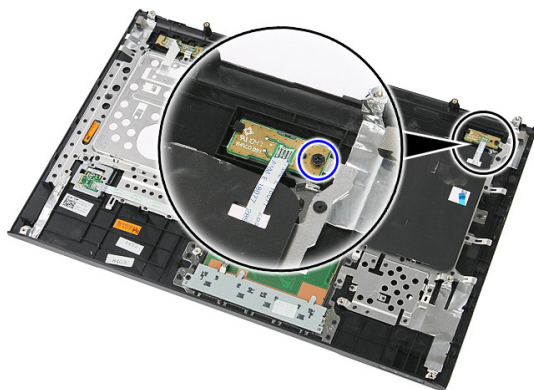
Ploča dugmeta za uključivanje/ isključivanje

Uklanjanje ploče dugmeta za uključivanje/ isključivanje

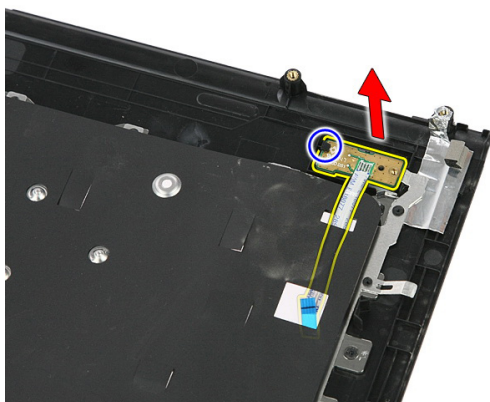
1. Sledite procedure u odeljku *Pre rada u unutrašnjosti računara.*
2. Uklonite *bateriju.*
3. Uklonite *pristupnu ploču.*
4. Uklonite *tastaturu.*
5. Uklonite *oslonac za dlan.*
6. Odvojite kabl ploče dugmeta za uključivanje/isključivanje od lepljive trake koja ga učvršćuje za oslonac za dlan.



7. Uklonite zavrtnaj koji učvršćuje ploču dugmeta za uključivanje/isključivanje.



8. Odignite rezu da biste oslobodili ploču dugmeta za uključivanje/isključivanje, a zatim je podignite i uklonite.



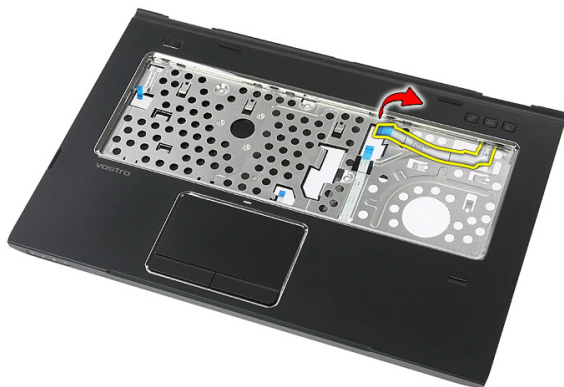
Instaliranje ploče dugmeta za uključivanje/isključivanje

1. Instalirajte ploču dugmeta za uključivanje/isključivanje.
2. Pričvrstite rezu ploče dugmeta za uključivanje/isključivanje.
3. Zamenite zavrtnaj da biste učvrstili ploču dugmeta za uključivanje/isključivanje.
4. Instalirajte *oslonac za dlan*.
5. Instalirajte *tastaturu*.
6. Instalirajte *pristupnu ploču*.
7. Instalirajte *bateriju*.
8. Sledite procedure u odeljku *Posle rada u unutrašnjosti računara*.

Ploča dugmeta za brzo pokretanje

Uklanjanje ploče dugmeta za brzo pokretanje

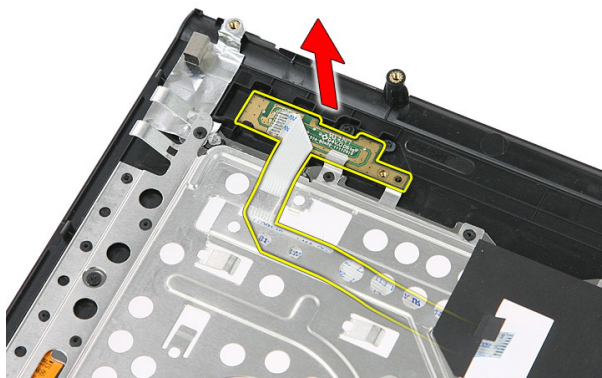
1. Sledite procedure u odeljku *Pre rada u unutrašnjosti računara*.
2. Uklonite *bateriju*.
3. Uklonite *pristupnu ploču*.
4. Uklonite *tastaturu*.
5. Uklonite *oslonac za dlan*.
6. Oslobodite kabl ploče dugmeta za brzo pokretanje iz lepljive trake zalepljene na oslonac za dlan.



7. Uklonite zavrtnaj koji učvršćuje ploču dugmeta za brzo pokretanje.



8. Podignite i uklonite ploču dugmeta za brzo pokretanje.



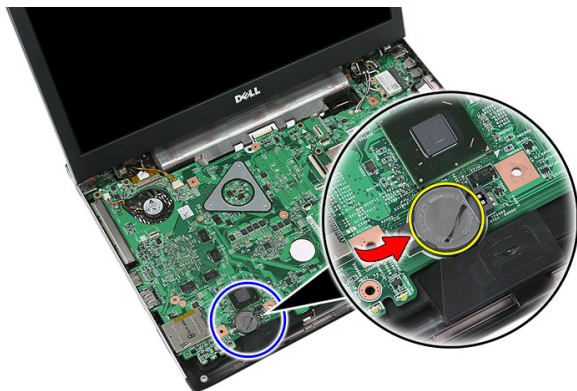
Instaliranje ploče dugmeta za brzo pokretanje

1. Instalirajte ploču dugmeta za brzo pokretanje.
2. Zamenite zavrtanj koji učvršćuje ploču dugmeta za brzo pokretanje.
3. Instalirajte *oslonac za dlan*.
4. Instalirajte *tastaturu*.
5. Instalirajte *pristupnu ploču*.
6. Instalirajte *bateriju*.
7. Sledite procedure u odeljku *Posle rada u unutrašnjosti računara*.

Coin-Cell baterija

Uklanjanje Coin-Cell baterije

1. Sledite procedure u odeljku *Pre rada u unutrašnjosti računara*.
2. Uklonite *bateriju*.
3. Uklonite *pristupnu ploču*.
4. Uklonite *tastaturu*.
5. Uklonite *oslonac za dlan*.
6. Pritisnite coin-cell bateriju da biste je oslobodili sa matične ploče.



Instaliranje Coin-Cell baterije

1. Umetnite coin-cell bateriju u slot.
2. Pritisnite coin-cell bateriju dok se ne smesti u ležište.
3. Instalirajte *oslonac za dlan*.
4. Instalirajte *tastaturu*.
5. Instalirajte *pristupnu ploču*.
6. Instalirajte *bateriju*.

7. Sledite procedure u odeljku *Posle rada u unutrašnjosti računara*.

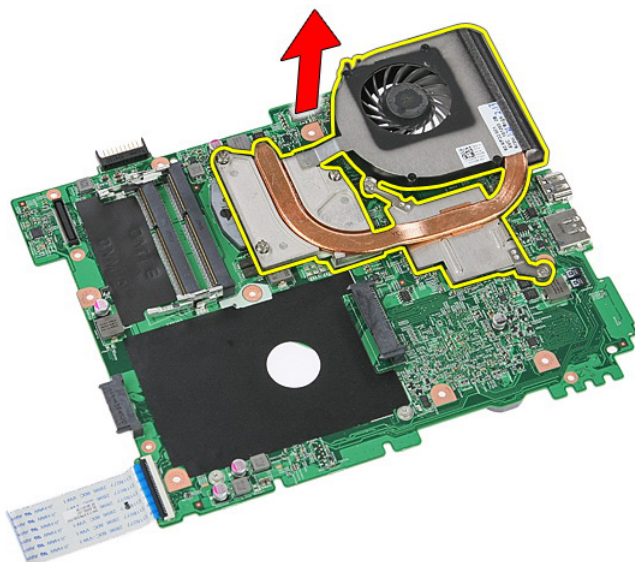
Rashladni element

Uklanjanje rashladnog elementa

1. Sledite procedure u odeljku *Pre rada u unutrašnjosti računara*.
2. Uklonite *bateriju*.
3. Uklonite *memorijsku karticu*.
4. Uklonite *ExpressCard karticu*.
5. Uklonite *pristupnu ploču*.
6. Uklonite *memorijski modul*.
7. Uklonite *optički disk*.
8. Uklonite *čvrsti disk*.
9. Uklonite *WWAN karticu*.
10. Uklonite *tastaturu*.
11. Uklonite *oslonac za dlan*.
12. Uklonite *WLAN karticu*.
13. Uklonite *zaštitni prekidač*.
14. Uklonite *ExpressCard ploču*.
15. Uklonite *sklop ekrana*.
16. Uklonite *matičnu ploču*.
17. Olabavite četiri zavrtnja (za diskretnu grafiku) ili tri zavrtnja (za integrisanu grafiku) koji učvršćuju rashladni element za matičnu ploču.



18. Podignite rashladni element i uklonite ga sa matične ploče.



Instaliranje rashladnog elementa

1. Postavite rashladni element u slot na matičnoj ploči.
2. Pritegnite zavrtnje da biste učvrstili rashladni element na matičnu ploču.
3. Instalirajte *matičnu ploču*.
4. Instalirajte *sklop ekrana*.
5. Instalirajte *ExpressCard ploču*.
6. Instalirajte *zaštitni prekidač*.
7. Instalirajte *WLAN karticu*.
8. Instalirajte *oslonac za dlan*.
9. Instalirajte *tastaturu*.
10. Instalirajte *WWAN karticu*.
11. Instalirajte *čvrsti disk*.
12. Instalirajte *optički disk*.
13. Instalirajte *memorijski modul*.
14. Instalirajte *pristupnu ploču*.
15. Instalirajte *ExpressCard karticu*.
16. Instalirajte *memorijsku karticu*.
17. Instalirajte *bateriju*.
18. Sledite procedure u odeljku *Posle rada u unutrašnjosti računara*.

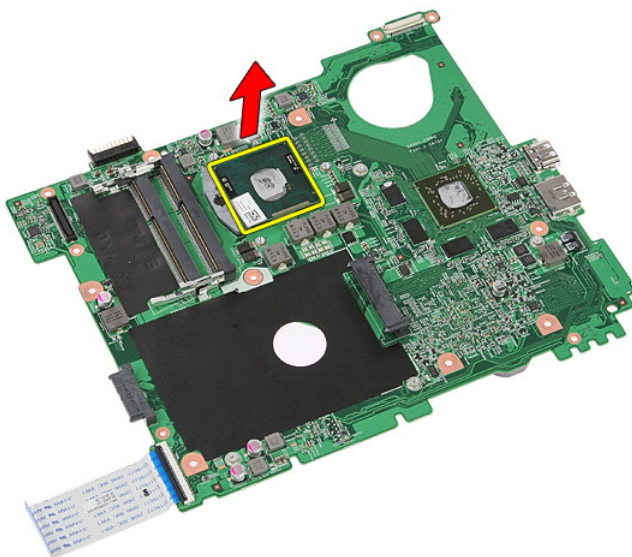
Processor

Uklanjanje procesora

1. Sledite procedure u odeljku *Pre rada u unutrašnjosti računara*.
2. Uklonite *bateriju*.
3. Uklonite *memorijsku karticu*.
4. Uklonite *ExpressCard karticu*.
5. Uklonite *pristupnu ploču*.
6. Uklonite *memorijski modul*.
7. Uklonite *optički disk*.
8. Uklonite *čvrsti disk*.
9. Uklonite *WWAN karticu*.
10. Uklonite *tastaturu*.
11. Uklonite *oslonac za dlan*.
12. Uklonite *WLAN karticu*.
13. Uklonite *zaštitni prekidač*.
14. Uklonite *ExpressCard ploču*.
15. Uklonite *sklop ekrana*.
16. Uklonite *matičnu ploču*.
17. Okrećite zavrtnaj procesora u smeru suprotno od kretanja kazaljki sata.



18. Podignite procesor i uklonite ga.



Instaliranje procesora

1. Stavite procesor u utičnicu za procesor. Uverite se da je procesor pravilno namešten.
2. Pritegnite zavrtanj procesora u smeru kretanja kazaljki sata.
3. Instalirajte *matičnu ploču*.
4. Instalirajte *sklop ekrana*.
5. Instalirajte *ExpressCard ploču*.
6. Instalirajte *zaštitni prekidač*.
7. Instalirajte *WLAN karticu*.
8. Instalirajte *oslonac za dlan*.
9. Instalirajte *tastaturu*.
10. Instalirajte *WWAN karticu*.
11. Instalirajte *čvrsti disk*.
12. Instalirajte *optički disk*.
13. Instalirajte *memorijski modul*.
14. Instalirajte *pristupnu ploču*.
15. Instalirajte *ExpressCard karticu*.
16. Instalirajte *memorijsku karticu*.
17. Instalirajte *bateriju*.
18. Sledite procedure u odeljku *Posle rada u unutrašnjosti računara*.

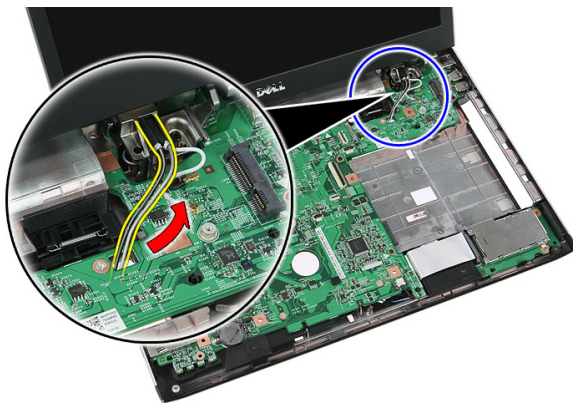
Sklop ekrana

Uklanjanje sklopa ekrana

1. Sledite procedure u odeljku *Pre rada u unutrašnjosti računara.*
2. Uklonite *bateriju.*
3. Uklonite *pristupnu ploču.*
4. Uklonite *WWAN karticu.*
5. Uklonite *tastaturu.*
6. Uklonite *oslonac za dlan.*
7. Uklonite *WLAN karticu.*
8. Odvojite srednji poklopac.



9. Izvadite kablove WWAN antene iz otvora za usmeravanje.



10. Odspojite kabl za prenos podataka ekrana sa matične ploče.



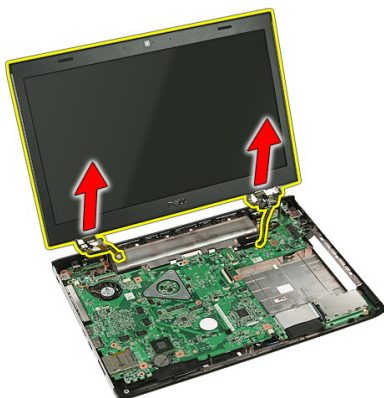
11. Ako vaš računar ima dodirni ekran, odspojite kabl dodirnog ekrana.



12. Uklonite zavrtnje koji učvršćuju sklop ekrana za sistem.



13. Podignite i uklonite sklop ekrana sa sistema.



Instaliranje sklopa ekrana

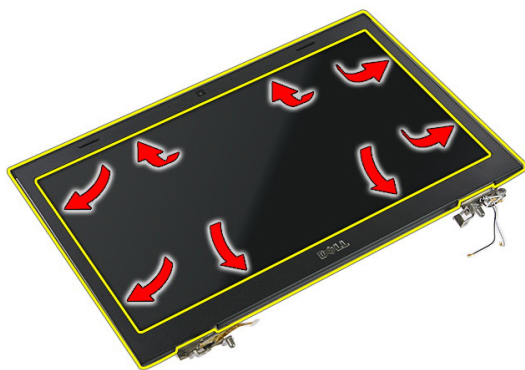
1. Pričvrstite sklop ekrana za osnovu računara.
2. Pritegnite zavrtnje da biste učvrstili sklop ekrana.
3. Povežite kabl dodirnog ekrana (ako postoji) na matičnu ploču.
4. Povežite kabl za prenos podataka ekrana na matičnu ploču.
5. Učvrstite antenske kablove kroz kanale za usmeravanje.
6. Povežite antenske kablove sa instaliranim bežičnim uređajem.
7. Povežite srednji poklopac.
8. Instalirajte *WLAN karticu*.
9. Instalirajte *oslonac za dlan*.

10. Instalirajte *tastaturu*.
11. Instalirajte *WWAN karticu*.
12. Instalirajte *pristupnu ploču*.
13. Instalirajte *bateriju*.
14. Sledite procedure u odeljku *Posle rada u unutrašnjosti računara*.

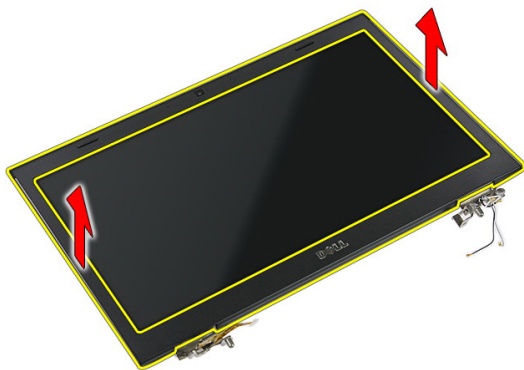
Okno ekrana

Uklanjanje okna ekrana

1. Sledite procedure u odeljku *Pre rada u unutrašnjosti računara*.
2. Uklonite *bateriju*.
3. Uklonite *pristupnu ploču*.
4. Uklonite *WWAN karticu*.
5. Uklonite *tastaturu*.
6. Uklonite *oslonac za dlan*.
7. Uklonite *WLAN karticu*.
8. Uklonite *sklop ekrana*.
9. Odvojite okno od sklopa ekrana.



10. Podignite i uklonite okno ekrana.



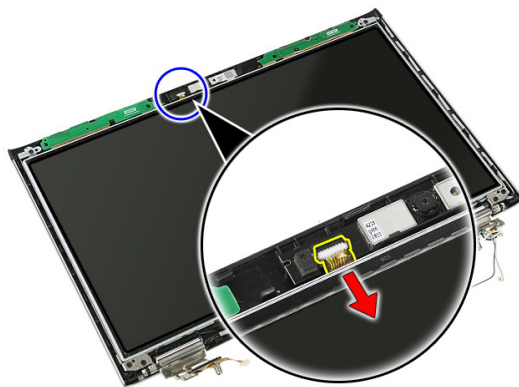
Instaliranje okna ekrana

1. Postavite okno ekrana na računar.
2. Počev od donje ivice, pritisnite okno ekrana na dole da biste aktivirali držače.
3. Instalirajte *sklop ekrana*.
4. Instalirajte *WLAN karticu*.
5. Instalirajte *oslonac za dlan*.
6. Instalirajte *tastaturu*.
7. Instalirajte *WWAN karticu*.
8. Instalirajte *pristupnu ploču*.
9. Instalirajte *bateriju*.
10. Sledite procedure u odeljku *Posle rada u unutrašnjosti računara*.

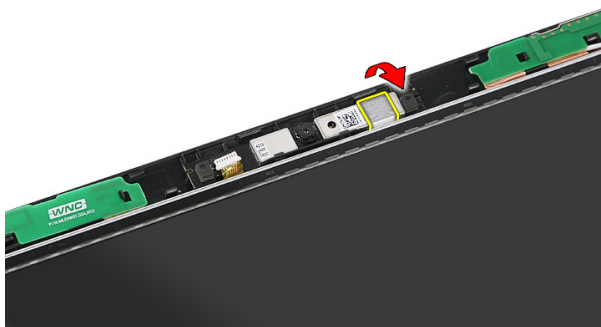
Kamera

Uklanjanje kamere

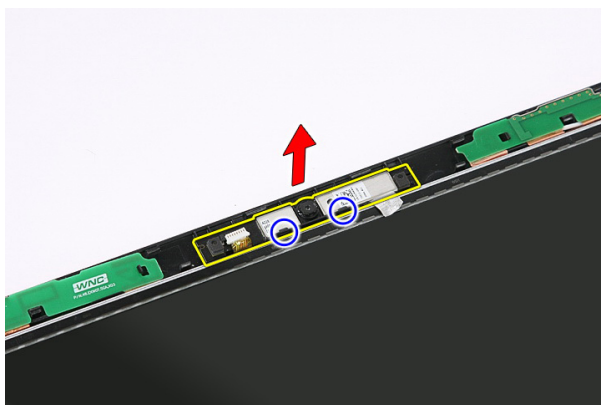
1. Sledite procedure u odeljku *Pre rada u unutrašnjosti računara.*
2. Uklonite *bateriju.*
3. Uklonite *pristupnu ploču.*
4. Uklonite *WWAN karticu.*
5. Uklonite *tastaturu.*
6. Uklonite *oslonac za dlan.*
7. Uklonite *WLAN karticu.*
8. Uklonite *sklop ekrana.*
9. Uklonite *okno ekrana.*
10. Odspojite kabl kamere.



11. Odlepite traku koja učvršćuje kameru.



12. Odvojite rezu, a zatim podignite ekran i uklonite ga.



Instaliranje kamere

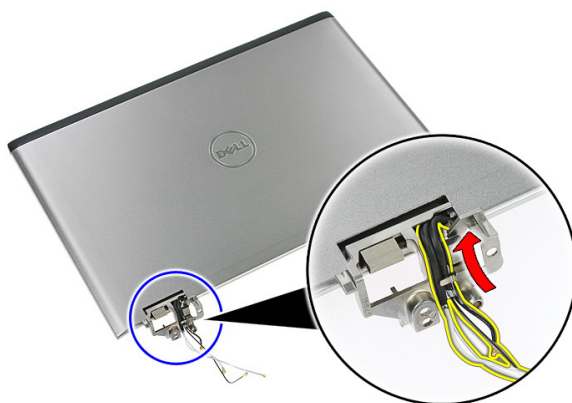
1. Postavite kameru u slot ploče ekrana.
2. Zalepite trakom da biste učvrstili kameru.
3. Instalirajte *okno ekrana*.
4. Instalirajte *sklop ekrana*.
5. Instalirajte *WLAN karticu*.
6. Instalirajte *oslonac za dlan*.
7. Instalirajte *tastaturu*.
8. Instalirajte *WWAN karticu*.
9. Instalirajte *pristupnu ploču*.
10. Instalirajte *bateriju*.

11. Sledite procedure u odeljku *Posle rada u unutrašnjosti računara.*

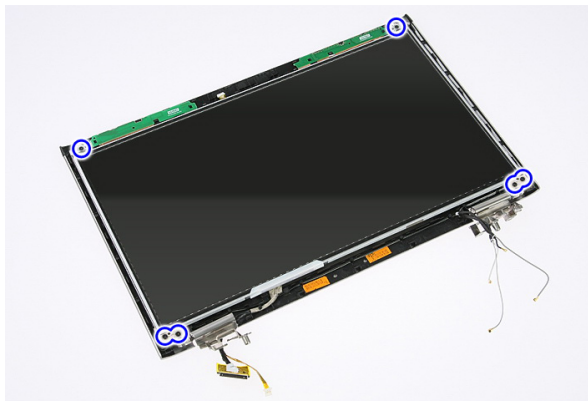
Konzole i zglobovi ekrana

Uklanjanje konzola, zglobova i ploče ekrana

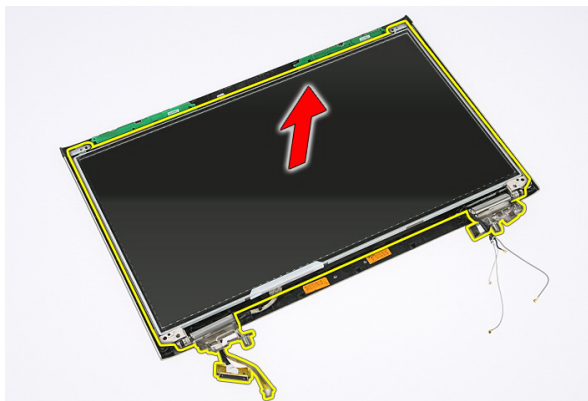
1. Sledite procedure u odeljku *Pre rada u unutrašnjosti računara*.
2. Uklonite *bateriju*.
3. Uklonite *memorijsku karticu*.
4. Uklonite *pristupnu ploču*.
5. Uklonite *WLAN karticu*.
6. Uklonite *čvrsti disk*.
7. Uklonite *tastaturu*.
8. Uklonite *WWAN karticu*.
9. Uklonite *oslonac za dlan*.
10. Uklonite *sklop ekrana*.
11. Uklonite *okno ekrana*.
12. Uklonite *kameru ekrana*.
13. Oslobodite antenske kablove iz desnog zgloba.



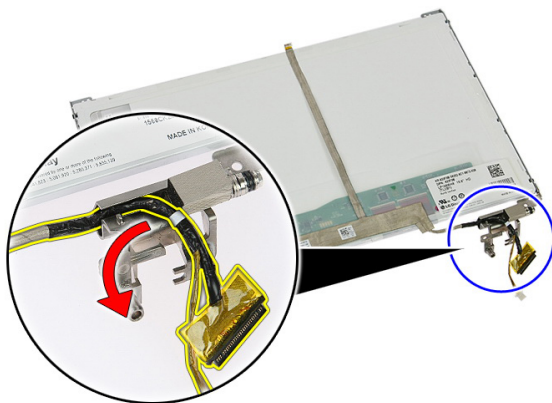
14. Uklonite zavrtnje koji učvršćuju konzole i zglobove ekrana za sklop ekrana.



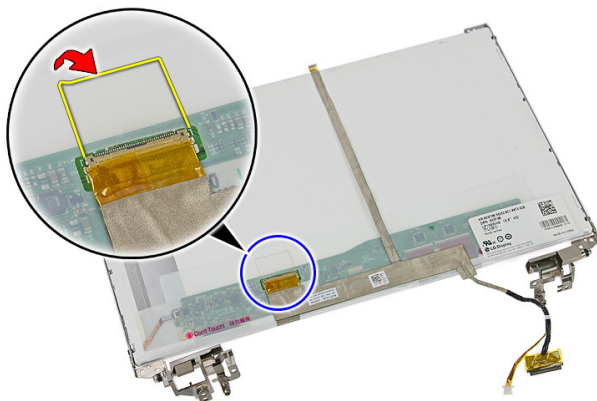
15. Podignite i uklonite ploču ekrana zajedno sa konzolama i zglobovima.



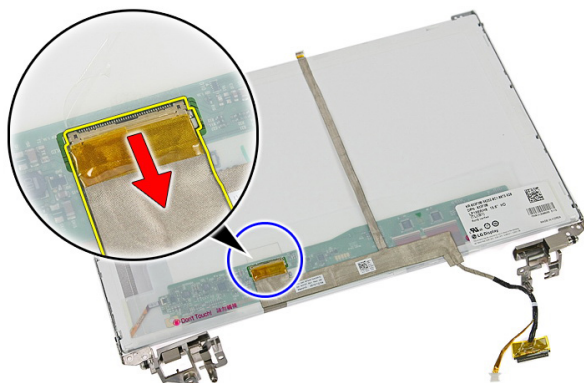
16. Oslobodite kablove iz levog zgloba.



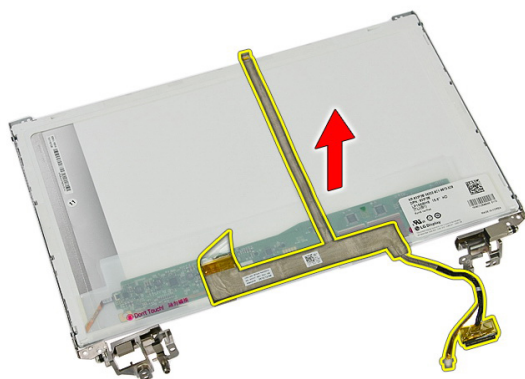
17. Odlepите traku koja pričvršćuje kabl ekrana za ploču ekrana.



18. Odspojite kabl ekrana sa ploče ekrana.



19. Odlepите i uklonite kabl ekrana.



20. Uklonite zavrtnje koji učvršćuju konzole i zglobove ekrana za ploču ekrana.



Instaliranje konzola, zglobova i ploče ekrana

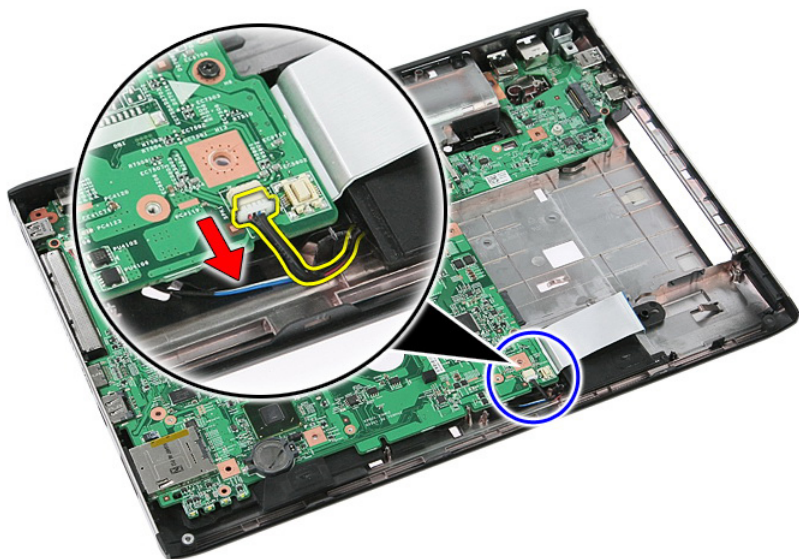
1. Pritegnite zavrtnje da biste učvrstili konzole i zglobove ekrana za ploču ekrana.
2. Zalepite trakom kabl ekrana na zadnji deo ploče ekrana.
3. Učvrstite kablove kroz levi zglob.
4. Pritegnite zavrtnje da biste učvrstili konzole i zglobove ekrana za sklop ekrana.
5. Učvrstite antenski kabl za desni zglob.
6. Instalirajte *kameru ekrana*.
7. Instalirajte *okno ekrana*.
8. Instalirajte *sklop ekrana*.
9. Instalirajte *oslonac za dlan*.
10. Instalirajte *WWAN karticu*.

11. Instalirajte *tastaturu*.
12. Instalirajte *čvrsti disk*.
13. Instalirajte *WLAN karticu*.
14. Instalirajte *pristupnu ploču*.
15. Instalirajte *memorijsku karticu*.
16. Instalirajte *bateriju*.
17. Sledite procedure u odeljku *Posle rada u unutrašnjosti računara*.

Matična ploča

Uklanjanje matične ploče

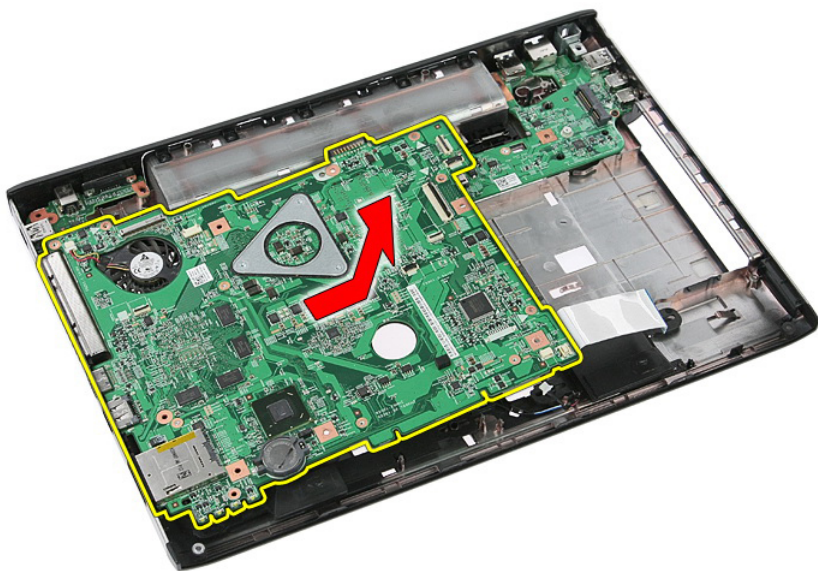
1. Sledite procedure u odeljku *Pre rada u unutrašnjosti računara.*
2. Uklonite *bateriju.*
3. Uklonite *memorijsku karticu.*
4. Uklonite *ExpressCard karticu.*
5. Uklonite *pristupnu ploču.*
6. Uklonite *memorijski modul.*
7. Uklonite *optički disk.*
8. Uklonite *čvrsti disk.*
9. Uklonite *WWAN karticu.*
10. Uklonite *tastaturu.*
11. Uklonite *oslonac za dlan.*
12. Uklonite *WLAN karticu.*
13. Uklonite *zaštitni prekidač.*
14. Uklonite *ExpressCard ploču.*
15. Uklonite *sklop ekrana.*
16. Odspojite kabl zvučnika.



17. Uklonite zavrtnje koji učvršćuju matičnu ploču za kućište.



18. Podignite matičnu ploču pod uglom i uklonite je.



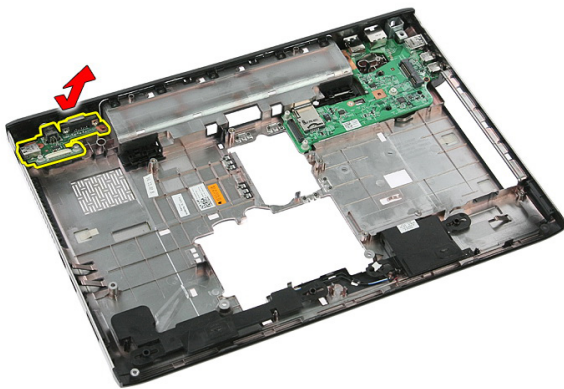
Instaliranje matične ploče

1. Poravnajte matičnu ploču sa konektorima portova na zadnjem delu kućišta i postavite matičnu ploču na računar.
2. Pritegnite zavrtnje koji učvršćuju matičnu ploču.
3. Instalirajte kabl zvučnika.
4. Instalirajte *sklop ekrana*.
5. Instalirajte *ExpressCard ploču*.
6. Instalirajte *zaštitni prekidač*.
7. Instalirajte *WLAN karticu*.
8. Instalirajte *oslonac za dlan*.
9. Instalirajte *tastaturu*.
10. Instalirajte *WWAN karticu*.
11. Instalirajte *čvrsti disk*.
12. Instalirajte *optički disk*.
13. Instalirajte *memorijski modul*.
14. Instalirajte *pristupnu ploču*.
15. Instalirajte *bateriju*.
16. Sledite procedure u odeljku *Posle rada u unutrašnjosti računara*.

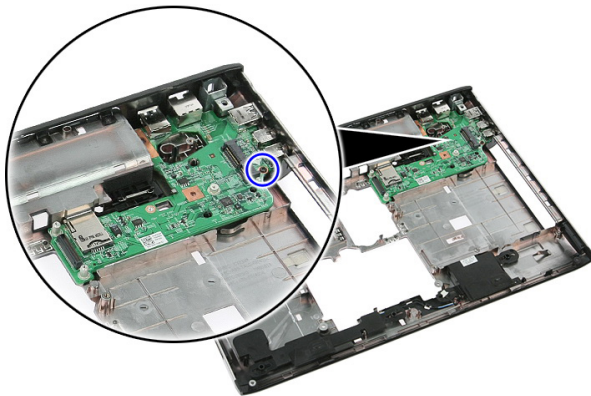
Leva ulazno/izlazna ploča

Uklanjanje leve i desne ulazno/izlazne (U/I) ploče

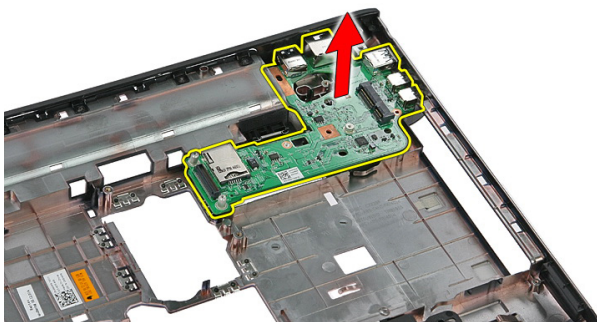
1. Sledite procedure u odeljku *Pre rada u unutrašnjosti računara*.
2. Uklonite *bateriju*.
3. Uklonite *memorijsku karticu*.
4. Uklonite *ExpressCard karticu*.
5. Uklonite *pristupnu ploču*.
6. Uklonite *memorijski modul*.
7. Uklonite *optički disk*.
8. Uklonite *čvrsti disk*.
9. Uklonite *WWAN karticu*.
10. Uklonite *tastaturu*.
11. Uklonite *oslonac za dlan*.
12. Uklonite *WLAN karticu*.
13. Uklonite *zaštitni prekidač*.
14. Uklonite *ExpressCard ploču*.
15. Uklonite *sklop ekrana*.
16. Uklonite *matičnu ploču*.
17. Podignite levu U/I ploču pod uglom i uklonite je.



18. Uklonite zavrtnanj koji učvršćuje desnu U/I ploču.



19. Podignite U/I ploču i uklonite je.



Instaliranje leve i desne ulazno/izlazne (U/I) ploče

1. Instalirajte levu i desnu U/I ploču.
2. Instalirajte *matičnu ploču*.
3. Instalirajte *sklop ekrana*.
4. Instalirajte *ExpressCard ploču*.
5. Instalirajte *zaštitni prekidač*.
6. Instalirajte *WLAN karticu*.
7. Instalirajte *oslonac za dlan*.
8. Instalirajte *tastaturu*.
9. Instalirajte *WWAN karticu*.
10. Instalirajte *čvrsti disk*.
11. Instalirajte *optički disk*.
12. Instalirajte *memorijski modul*.
13. Instalirajte *pristupnu ploču*.
14. Instalirajte *ExpressCard karticu*.
15. Instalirajte *memorijsku karticu*.
16. Instalirajte *bateriju*.
17. Sledite procedure u odeljku *Posle rada u unutrašnjosti računara*.

Podešavanje sistema

Pregled Podešavanja sistema

Program za podešavanje sistema (System Setup) omogućava da:


- promenite informacije o konfiguraciji sistema nakon dodavanja, promene ili uklanjanja hardvera na vašem računaru
- podesite ili promenite korisničke opcije kao što je lozinka korisnika.
- pročitate trenutnu veličinu memorije ili podesite tip instaliranog čvrstog diska.

Pre korišćenja programa za podešavanja sistema, preporučuje se da zapišete informacije sa ekrana programa za podešavanje sistema za kasniju upotrebu.



OPREZ: Ukoliko niste iskusan korisnik računara, ne menjajte postavke ovog programa. Neke promene mogu uzrokovati nepravilan rad računara.

Pristupanje programu za podešavanje sistema (System Setup)

1. Uključite (ili ponovo pokrenite) računar.
 2. Kada se prikaže plavi DELL logotip, morate sačekati da se pojavi F2 odzivnik.
 3. Kada se pojavi F2 odzivnik, odmah pritisnite taster <F2>.
-  **NAPOMENA:** F2 odzivnik označava da je tastatura aktivna. Ovaj odzivnik se može pojaviti veoma brzo, tako da morate čekati da se prikaže, a zatim pritisnuti taster <F2>. Ako taster <F2> pritisnete pre nego što se to od vas zatraži, taj pritisak na taster se gubi.
4. Ako čekate predugo i pojavi se logotip operativnog sistema, nastavite da čekate dok ne vidite Microsoft Windows radnu površinu. Zatim isključite računar i pokušajte ponovo.

Ekrani programa za podešavanje sistema (System Setup)

Menu (Meni) — Pojavljuje se pri vrhu prozora programa za podešavanje sistema (System Setup). Ovo polje obezbeđuje meni za pristup opcijama programa za podešavanje sistema. Pritiskajte tastere < Strelica levo > i < Strelica desno > za navigaciju. Kada je opcija **Menu (Meni)** istaknuta, **Options List (Lista opcija)** navodi opcije koje određuju hardver instaliran na računaru.

Options List (Lista opcija) — Pojavljuje se na levoj strani prozora programa za podešavanje sistema (System Setup). Ovo polje navodi karakteristike koje određuju konfiguraciju računara, uključujući instalirani hardver, potrošnju struje i bezbednosne karakteristike. Krećite se gore i dole po listi pomoću strelica za gore i dole. Kada je opcija označena, **Options Field (Polje opcija)** prikazuje trenutna i dostupna podešavanja za opciju.

Options Field (Polje opcija) — Pojavljuje se na desnoj strani **Options List (Lista opcija)** i sadrži informacije o svakoj opciji navedenoj na listi **Options List (Lista opcija)**. U ovom polju možete videti informacije o računaru i izvršiti promene trenutnih podešavanja. Pritisnite < Enter > da biste izvršili promene vaših trenutnih podešavanja. Pritisnite < ESC > da biste se vratili na listu **Options List (Lista opcija)**.



NAPOMENA: Nisu sva podešavanja navedena u polju opcija podložna promenama.

Help (Pomoć) — Pojavljuje se na desnoj strani prozora programa za podešavanje sistema (System Setup) i sadrži informacije o pomoći o opcijama izabranim na listi **Options List (Lista opcija)**.

Key Functions (Funkcije tastera) — Pojavljuje se ispod polja **Options Field (Polje opcija)** i navodi tastere i njihove funkcije unutar aktivnog polja programa za podešavanje sistema.

Koristite sledeće tastere za navigaciju kroz ekrane programa za podešavanje sistema:

Pritisak na taster	Akcija
< F2 >	Prikazuje informacije o izabranoj stavki u programu za podešavanje sistema.

Pritisak na taster	Akcija
< Esc >	Izlazak iz trenutnog prozora ili prebacivanje trenutnog prikaza u Exit stranicu u programu za podešavanje sistema.
< Strelica gore > ili < Strelica dole >	Izbor stavke za prikaz.
< Strelica levo > ili < Strelica desno >	Izbor menija za prikaz.
– ili +	Promena vrednosti postojeće stavke.
< Enter >	Izbor podmenija ili izvršenje naredbe.
< F9 >	Učitavanje podrazumevanog podešavanja.
< F10 >	Snimanje trenutne konfiguracije i izlazak iz programa za podešavanje sistema (System Setup).

Opције programa za podešavanje sistema

Opšte

Informacije o sistemu

System Date (Datum sistema)	Prikazuje broj modela računara. Resetuje datum unutrašnjeg kalendara računara.
System Time (Vreme sistema)	Resetuje datum unutrašnjeg sata računara.
BIOS Version (Verzija BIOS-a)	Prikazuje verziju BIOS-a.
Product Name (Ime proizvoda)	Prikazuje ime proizvoda i broj modela.
Service Tag (Servisna oznaka)	Prikazuje servisnu oznaku računara.
Asset Tag (Oznaka sredstava)	Prikazuje oznaku sredstava računara (ako postoji).

Informacije o procesoru

CPU Type (Tip procesora)	Prikazuje tip procesora.
CPU Speed (Brzina procesora)	Prikazuje brzinu procesora.
CPU ID (ID procesora)	Prikazuje ID procesora.

L1 Cache Size (Veličina L1 keša)	Prikazuje veličinu L1 keš memorije procesora.
L2 Cache Size (Veličina L2 keša)	Prikazuje veličinu L2 keš memorije procesora.
L3 Cache Size (Veličina L3 keša)	Prikazuje veličinu L3 keš memorije procesora.

Informacije o memoriji

Extended Memory (Proširena memorija)	Prikazuje memoriju instaliranu na računaru.
System Memory (Memorija sistema)	Prikazuje memoriju ugrađenu u računar.
Memory Speed (Brzina memorije)	Prikazuje brzinu memorije.

Informacije o uređaju

Fixed HDD (Fiksiran HDD)	Prikazuje broj modela i kapacitet čvrstog diska.
SATA ODD (SATA ODD)	Prikazuje broj modela i kapacitet optičkog diska.
eSATA Device (eSATA uređaj)	Prikazuje informacije o instaliranom eSATA uređaju.
AC Adapter Type (Tip AC adaptera)	Prikazuje tip AC adaptera.

Napredne

Intel SpeedStep	Omogućava ili onemogućava funkciju Intel SpeedStep.	Podrazumevano: Omogućeno
Virtualization (Virtualizacija)	Omogućava ili onemogućava funkciju Intel Virtualization.	Podrazumevano: Omogućeno
Integrated NIC (Integrirana NIC kartica)	Omogućava ili onemogućava napajanje ugrađene mrežne kartice.	Podrazumevano: Omogućeno
USB Emulation (USB emulacija)	Omogućava ili onemogućava funkciju USB emulacije.	Podrazumevano: Omogućeno
USB PowerShare	Omogućava da računar puni eksterne uređaje	Podrazumevano: Omogućeno

	koristeći skladištenu energiju baterije sistema putem USB PowerShare porta, čak i kada je računar isključen.	
USB Wake Support (Podrška za buđenje preko USB-a)	Omogućava da USB uređaji pokreću računar iz stanja pripravnosti. Ova funkcija je omogućena samo kada je AC adapter priključen.	Podrazumevano: Onemogućeno
SATA Operation (SATA režim rada)	Promena režima rada SATA kontrolera u ATA ili AHCI.	Podrazumevano: AHCI
Adapter Warnings (Upozorenja za adapter)	Omogućava ili onemogućava upozorenja za adapter.	Podrazumevano: Omogućeno
Function Key Behavior (Ponašanje funkcionalnih tastera)	Određuje ponašanje funkcionalnih tastera <Fn> .	Podrazumevano: Prvo funkcionalni taster
Charger Behavior (Ponašanje punjača)	Određuje da li će se baterija računara puniti kada se priključi na izvor AC napajanja.	Podrazumevano: Omogućeno
Miscellaneous Devices (Ostali uređaji)	Ova polja omogućavaju ili onemogućavaju različite ugrađene uređaje.	

Bezbednost

Set Service Tag (Postavi servisnu oznaku)	Ovo polje prikazuje servisnu oznaku sistema. Ako servisna oznaka nije postavljena, ovo polje se može koristiti za njen unos.
Set Supervisor Password (Postavi lozinku nadzornika)	Omogućava promenu ili brisanje lozinke administratora.
Set HDD Password (Postavi lozinku HDD)	Omogućava da postavite lozinku na unutrašnjem čvrstom disku računara (HDD).
Password Bypass (Premošćavanje lozinke)	Omogućava premošćavanje odzivnika za lozinku sistema i lozinku HDD-a tokom

	restartovanja/obnavljanja sistema iz stanja hibernacije.
Computrace	Omogućava ili onemogućava funkciju Computrace na računaru.

Pokretanje sistema





Boot Priority Order (Redosled prioriteta pokretanja)	Određuje redosled različitih uređaja preko kojih se pokreće sistem računara prilikom pokretanja.
Hard Disk Drives (Jedinice čvrstog diska)	Određuje koji čvrsti disk služi za pokretanje sistema računara.
USB Storage Device (USB memorijski uređaj)	Određuje koja USB memorija služi za pokretanje sistema računara.
CD/DVD ROM Drives (CD/DVD ROM jedinice)	Određuje koji CD/DVD služi za pokretanje sistema računara.
eSATA	Određuje koji eSATA uređaj služi za pokretanje sistema računara.
Mreža	Određuje koji mrežni uređaj služi za pokretanje sistema računara.

Exit (Izlaz)

Ovaj odeljak omogućava da sačuvate, odbacite i učitate podrazumevana podešavanja pre izlaska iz programa za podešavanje sistema (System Setup).

Dijagnostika

Svetla za status uređaja

-  Uključuju se kada uključite računar i trepere kada se računar nalazi u režimu za upravljanje potrošnjom.
-  Uključuju se kada računar čita ili upisuje podatke.
-  Neprekidno svetle ili trepere kako bi pokazale status punjenja baterije.
-  Uključuju se kada je omogućena bežična mreža.

Svetla za status baterije

Ako je računar priključen na električnu utičnicu, svetlo baterije svetli na sledeći način:


- **Naizmenično trepćuće žuto svetlo i belo svetlo** — Neovlašćeni ili neodobreni AC adapter koji nije Dell proizvod je priključen na prenosni računar.
- **Naizmenično trepćuće žuto svetlo sa stalnim belim svetlom** — Privremeni kvar baterije kada je AC adapter priključen.
- **Stalno trepćuće žuto svetlo** — Kritičan kvar baterije kada je AC adapter priključen.
- **Svetlo isključeno** — Baterija je u režimu potpunog punjenja kada je AC adapter priključen.
- **Belo svetlo uključeno** — Baterija je u režimu punjenja kada je AC adapter priključen.

Dijagnostički tonski kodovi

Sledeća tabela prikazuje moguće tonske kodove koje računar može emitovati kada nije u mogućnosti da završi samoispitivanje po uključenu računara.

Ton	Mogući uzrok	Koraci u otklanjanju problema
1	BIOS ROM kontrolna suma ili otkaz.	Otkaz matične ploče, pokriva neispravnost BIOS-a ili grešku ROM memorije
2	RAM memorija nije detektovana	Memorija nije detektovana
3	<ul style="list-style-type: none"> • Greška čipseta (čipset severnog i južnog mosta, greška DMA/IMR/tajmera) • Otkaz testa Time-Of-Day sata • Greška prolaza A20 • Greška super U/I čipa • Greška testa kontrolera tastature 	Otkaz matične ploče
4	Greška čitanja/pisanja RAM	Otkaz memorije
5	Otkaz napajanja realnog sata	Otkaz CMOS baterije
6	Otkaz video BIOS testa	Otkaz video kartice
7	Otkaz procesora	Otkaz procesora
8	Ekran	Otkaz ekrana

Specifikacije

 **NAPOMENA:** Ponuda se može razlikovati po regionima. Sledeće specifikacije su samo one koje se po zakonu moraju isporučivati sa računarem. Za dodatne informacije u vezi sa konfiguracijom računara, kliknite na **Start** → **Pomoć i podrška** i izaberite opciju za prikaz informacija o računaru.

Informacije o sistemu

Čipset:

Vostro 3350/ 3450/ 3550/ 3750

Intel HM67

Vostro 3555

AMD A70M

Procesor:

Vostro 3350/ 3450/ 3550/ 3750

- Intel Core i3 / i5 series
- Intel Core i7 (Quad-Core samo za Vostro 3750)

Vostro 3555

- AMD Dual Core
- AMD Quad Core

Memorija

Konektor za memoriju

dva SODIMM slota

Kapacitet memorije

1 GB, 2 GB i 4 GB

Tip memorije


DDR3 SDRAM sa 1333 MHz

Minimalna memorija

2 GB

Maksimalna memorija

8 GB

 **NAPOMENA:** Samo 64-bitni operativni sistemi mogu detektovati memorije kapaciteta većeg od 4 GB.

Video

Tip videa	<ul style="list-style-type: none">• integrisan na matičnoj ploči• diskretna video kartica
-----------	------------------------------------------------------------------------------------------------------------------

Video kontroler i memorija

UMA:

Vostro 3350/ 3450/ 3550/ 3750	Intel Graphics Media Accelerator HD
-------------------------------	-------------------------------------

Vostro 3555	AMD Radeon HD series — do 256 MB / 512 MB deljene memorije
-------------	------------------------------------------------------------

Diskretni:

Vostro 3350	AMD Radeon HD6490 GDDR5 - 512 MB
-------------	----------------------------------

Vostro 3450/ 3550	AMD Radeon HD6630 - 1 GB VRAM
-------------------	-------------------------------

Vostro 3750	NVIDIA GeForce GT 525M - 1 GB
-------------	-------------------------------

Komunikacije

Mrežni adapter	10/100/1000 Mbps Ethernet LAN
----------------	-------------------------------

Bežične	interna bežična lokalna mreža (WLAN) i bežična mreža šireg geografskog područja (WWAN)
---------	----------------------------------------------------------------------------------------

Portovi i konektori

Audio	jedan konektor za mikrofoni i jedan konektor za stereo slušalice/eksterne zvučnike
-------	------------------------------------------------------------------------------------

Video

Vostro 3350/ 3450/ 3550/ 3555/ 3750	jedan 19-pinski HDMI konektor i jedan 15-pinski VGA konektor
-------------------------------------	--------------------------------------------------------------

Mrežni adapter	jedan RJ-45 konektor
----------------	----------------------

USB

Vostro 3350	dva USB 3.0 konektora i jedan eSATA/USB 2.0 konektor
-------------	------------------------------------------------------

Vostro 3450	dva USB 3.0 konektora, jedan USB 2.0 konektor i jedan eSATA/USB 2.0 konektor
-------------	------------------------------------------------------------------------------

Vostro 3550	dva USB 3.0 konektora, jedan USB 2.0 konektor i jedan eSATA/USB 2.0 konektor
-------------	------------------------------------------------------------------------------

Portovi i konektori

Vostro 3555	tri USB 3.0 konektora i jedan eSATA/USB 2.0 konektor
Vostro 3750	dva USB 3.0 konektora, jedan USB 2.0 konektor i jedan eSATA/USB 2.0 konektor
Čitač memorijske kartice	jedan 8-u-1 čitač medijskih kartica
čitač otiska prsta	jedan

Tastatura

Broj tastera:

Vostro 3350/ 3450/ 3550/ 3555	Sjedinjene Države: 86 tastera, Ujedinjeno Kraljevstvo: 87 tastera, Brazil: 87 tastera i Japan: 90 tastera
Vostro 3750	Sjedinjene Države: 101 taster, Ujedinjeno Kraljevstvo: 102 tastera, Brazil: 104 tastera i Japan: 105 tastera
Raspored	QWERTY/AZERTY/Kanji

Tačped

Aktivna površina:

Vostro 3350/ 3450/ 3550/ 3555	
X-osa	80,00 mm
Y-osa	40,70 mm
Vostro 3750	
X-osa	95,00 mm
Y-osa	52,00 mm

Ekran

Vostro 3350

Tip	ekran sa belom svetlećom diodom (WLED)
Veličina	13,3 inča u visokoj definiciji (HD)
Aktivna površina (X/Y)	293,42 mm x 164,97 mm
Dimenzije:	
Visina	189,00 mm (7,44 inča)
Širina	314,00 mm (12,36 inča)

Ekran

Dijagonala	337,82 mm (13,30 inča)
Maksimalna rezolucija	1366 x 768 piksela pri 263.000 boja
Maksimalna osvetljenost	200 nita
Radni ugao	0° (zatvoren) do 135°
Brzina osvežavanja	60 Hz
Minimalni ugao prikaza:	
Horizontalni	+/- 40°
Vertikalni	+10°/-30°
Maksimalna veličina piksela	0,2148 mm

Vostro 3450

Tip	WLED ekran
Veličina	14,0 inčni HD
Aktivna površina (X/Y)	309,40 mm x 173,95 mm
Dimenzije:	
Visina	192,50 mm (7,58 inča)
Širina	324,00 mm (12,76 inča)
Dijagonala	355,60 mm (14,00 inča)
Maksimalna rezolucija	1366 x 768 piksela pri 263.000 boja
Maksimalna osvetljenost	200 nita
Radni ugao	0° (zatvoren) do 135°
Brzina osvežavanja	60 Hz
Minimalni ugao prikaza:	
Horizontalni	+/- 40°
Vertikalni	+10°/-30°
Maksimalna veličina piksela	0,2265 mm

Vostro 3550/3555

Tip	WLED ekran
Veličina	15,6 inčni HD

Ekran

Aktivna površina (X/Y)	344,23 mm x 193,54 mm
Dimenzije:	
Visina	210,00 mm (8,26 inča)
Širina	360,00 mm (14,17 inča)
Dijagonala	396,24 mm (15,60 inča)
Maksimalna rezolucija	1366 x 768 piksela pri 262.000 boja
Maksimalna osvetljenost	220 nita
Radni ugao	0° (zatvoren) do 135°
Brzina osvežavanja	60 Hz
Minimalni ugao prikaza:	
Horizontalni	+/- 60°
Vertikalni	+/- 50°
Maksimalna veličina piksela	0,252 mm

Vostro 3750

Tip	WLED ekran
Veličina	17,3 inčni HD
Aktivna površina (X/Y)	382,08 mm x 214,92 mm
Dimenzije:	
Visina	398,60 mm
Širina	233,30 mm
Dijagonala	439,42 mm
Maksimalna rezolucija	1600 x 900 piksela pri 262.000 boja
Maksimalna osvetljenost	200 nita
Radni ugao	0° (zatvoren) do 135°
Brzina osvežavanja	60 Hz
Minimalni ugao prikaza:	
Horizontalni	+/- 40°
Vertikalni	+10°/- 30°

Ekran

Maksimalna veličina piksela 0,238 mm

Baterija

Vostro 3350

Tip

- "pametna" litijum-jonska sa 4 ćelije (2,8 Ah)
- "pametna" litijum-jonska sa 8 ćelija (2,8 Ah)

Dimenzije:

Dubina

4 ćelije — 43,45 mm (1,71 inča)

8 ćelija — 43,45 mm (1,71 inča)

Visina

4 ćelije — 19,10 mm (0,75 inča)

8 ćelija — 42,36 mm (1,67 inča)

Širina

4 ćelije — 199,10 mm (7,84 inča)

8 ćelija — 270,00 mm (10,63 inča)

Težina

4 ćelije — 230,00 g (0,51 lb)

8 ćelija — 446,00 g (0,98 lb)

Napon

14,8 VDC

Vostro 3450/3550/3555

Tip

- "pametna" litijum-jonska sa 6 ćelija (2,2 Ah)
- "pametna" litijum-jonska sa 9 ćelija (2,8 Ah)

Dimenzije:

Dubina

6 ćelija/ 9 ćelija — 57,80 mm (2,27 inča)

Visina

6 ćelija — 20,80 mm (0,81 inč)

9 ćelija — 40,15 mm (1,58 inča)

Baterija

Širina	6 ćelija/ 9 ćelija — 255,60 mm (10,06 inča)
Težina	6 ćelija — 340,00 g (0,75 lb) 9 ćelija — 504,50 g (1,11 lb)
Napon	11,1 VDC
Vostro 3750	
Tip	<ul style="list-style-type: none">• "pametna" litijum-jonska sa 6 ćelija (2,6 Ah)• "pametna" litijum-jonska sa 9 ćelija (2,8 Ah)
Dimenzije:	
Dubina	6 ćelija — 57,80 mm (2,27 inča) 9 ćelija — 57,80 mm (2,27 inča)
Visina	6 ćelija — 20,80 mm (0,82 inča) 9 ćelija — 40,15 mm (1,58 inča)
Širina	6 ćelija/ 9 ćelija — 255,60 mm (10,06 inča)
Težina	6 ćelija — 340,00 g (0,75 lb) 9 ćelija — 504,50 g (1,11 lb)
Napon	11,1 VDC
Opseg temperatura:	
Operativna	0 °C do 35 °C (32 °F do 95 °F)
Neoperativna	–40 °C do 65 °C (–40 °F do 149 °F)
Coin-cell baterija	litijum-jonska 3 V CR2032

AC adapter

Ulazni napon	100 VAC do 240 VAC
Ulazna struja (maksimalna)	1,5 A / 1,6 A / 1,7 A / 2,3 A / 2,5 A
Ulazna frekvencija	50 Hz do 60 Hz
Izlazna snaga	65 W, 90 W ili 130 W



NAPOMENA: AC adapter od 130 W je dostupan samo za Vostro 3750.

Izlazna struja:

65 W

- 4,34 A (maksimalna pri impulsu od 4 sekunde)
- 3,34 A (kontinualna)

90 W

- 5,62 A (maksimalna pri impulsu od 4 sekunde)
- 4,62 A (kontinualna)

130 W

6,70 A (kontinualna)

Nazivni izlazni napon

19,5 +/- 1,0 VDC

Dimenzije:

65 W:

Visina 28,30 mm (1,11 inča)

Širina 137,20 mm (5,40 inča)

Dubina 57,80 mm (2,27 inča)

90 W:

Visina 22,60 mm (0,88 inča)

Širina 147,00 mm (5,78 inča)

Dubina 70,00 mm (2,75 inča)

130 W:

Visina 25,40 mm (1,00 inč)

Širina 154,70 mm (6,09 inča)

Dubina 76,20 mm (3,00 inča)

AC adapter

Opseg temperatura:

Operativna	0 °C do 35 °C (32 °F do 95 °F)
Neoperativna	–40 °C do 65 °C (–40 °F do 149 °F)

Fizičke karakteristike

Vostro 3350:

Visina	27,30 mm do 29,80 mm (1,07 inča do 1,17 inča)
Širina	329,20 mm (12,96 inča)
Dubina	228,50 mm (9,00 inča)
Težina (minimalna)	2,04 kg (4,50 lb)

Vostro 3450:

Visina	30,60 mm do 33,20 mm (1,20 inča do 1,31 inč)
Širina	343,00 mm (13,50 inča)
Dubina	245,80 mm (9,68 inča)
Težina (minimalna)	2,28 kg (5,02 lb)

Vostro 3550/3555:

Visina	30,40 mm do 34,80 mm (1,20 inča do 1,37 inča)
Širina	375,40 mm (14,78 inča)
Dubina	260,20 mm (10,24 inča)
Težina (minimalna)	2,47 kg (5,45 lb)

Vostro 3750:

Visina	30,80 mm do 34,80 mm (1,21 inč do 1,37 inča)
Širina	418,40 mm (16,47 inča)
Dubina	286,70 mm (11,29 inča)
Težina (minimalna)	3,00 kg (6,62 lb)

Okruženje

Temperatura:

Operativna	10 °C do 35 °C (50 °F do 95 °F)
Skladištenje	−40 °C do 65 °C (−40 °F do 149 °F)

Relativna vlažnost (maksimalna):

Operativna	10 % do 90 % (bez kondenzacije)
Skladištenje	5 % do 95 % (bez kondenzacije)

Nivo zagađenosti vazduha

G1 ili niže, definisano od strane ISA-S71.04–1985

Kontakt sa Dell-om

Kontakt s Dell-om



NAPOMENA: Ako nemate aktivnu vezu sa Internetom, kontakt informacije možete pronaći na fakturi, otpremnici, računu ili katalogu Dell proizvoda.

Dell nudi nekoliko opcija za onlajn i telefonsku podršku i servis. Dostupnost zavisi od zemlje i proizvoda, a neke usluge možda neće biti dostupne u vašoj oblasti. Ako želite da kontaktirate Dell u vezi prodaje, tehničke podrške ili pitanja u vezi korisničkih usluga:

1. posetite **support.dell.com**.
2. Izaberite svoju kategoriju podrške.
3. Ako ne živite u Sjedinjenim Državama, izaberite međunarodni broj vaše zemlje u dnu stranice ili izaberite opciju **All (Sve)** da biste videli ostale mogućnosti.
4. Izaberite odgovarajuću uslugu ili vezu za podršku na osnovu vaših potreba.