

# Manual de service Dell™ Vostro™ 1320

[Efectuarea de lucrări la calculatorul dvs.](#)

[Adăugarea și înlocuirea componentelor](#)


[Specificatii](#)


[Diagnosticare](#)

[System Setup \(Configurare sistem\)](#)

---

## Note, atenționări și avertismente

 **NOTA:** O NOTA indică informații importante care vă ajută să optimizați utilizarea calculatorului dvs.

 **ATENȚIE:** O ATENȚIONARE indică un pericol potențial de deteriorare a hardware-ului sau de pierdere de date, în cazul în care nu sunt urmate instrucțiunile.

 **AVERTISMENT:** UN AVERTISMENT indică o daună potențială pentru bunuri, o daună corporală sau decesul.

Dacă ați achiziționat un calculator Dell™ Seria n, nicio referință din prezentul document nu se aplică la sistemele de operare Microsoft® Windows®.

---

Informațiile din acest document pot fi modificate fără notificare.

© 2009 Dell Inc. Toate drepturile rezervate.

Este strict interzisă reproducerea sub orice formă a acestui material fără autorizația scrisă a Dell Inc.

Mărcile comerciale utilizate în acest text: *Dell*, sigla *DELL*, *Vostro*, *TravelLite*, *Wi-Fi Catcher*, and *ExpressCharge* sunt mărci înregistrate ale Dell Inc.; *Intel*, *Pentium*, *Celeron* și *Core* sunt mărci înregistrate ale Intel Corporation; *Bluetooth* este o marcă înregistrată deținută de Bluetooth SIG, Inc. și este utilizată de Dell sub licență; *TouchStrip* este o marcă înregistrată a Zvetco Biometrics, LLC; *Blu-ray Disc* este o marcă înregistrată a Blu-ray Disc Association; *Microsoft*, *Windows*, *Windows Vista* și logo-ul butonului de start *Windows Vista* sunt fie mărci comerciale, fie mărci înregistrate ale Microsoft Corporation în Statele Unite ale Americii și / sau alte țări.

Alte mărci comerciale și denumiri comerciale pot fi utilizate în acest document pentru referire fie la entitățile care au drepturi asupra mărcilor și denumirilor, fie la produsele acestora. Dell Inc. neagă orice interes de proprietate asupra mărcilor comerciale și denumirilor comerciale, cu excepția celor care îi aparțin.

Mai 2009 Rev. A00

[Înapoi la Cuprins](#)

## System Setup (Configurare sistem)

Manual de service Dell™ Vostro™ 1320

- [Accesarea configurării sistemului](#)
- [Meniul <F12>](#)

---

Programul BIOS, sau System Setup (Configurare sistem) al calculatorului dumneavoastră vă permite următoarele:

- 1 Accesați System Setup (Configurare sistem) apăsând <F2>
- 1 Activarea unui singur meniu de pornire prin apăsarea tastei <F12>

### Accesarea configurării sistemului

Apăsați <F2> pentru a accesa configurarea sistemului și a modifica setările specifice utilizatorului. Dacă nu puteți accesa meniul de configurare apăsând această tastă, reporniți calculatorul și apăsați tasta <F2> la prima iluminare a LED-urilor tastaturii.

### Meniul <F12>

La apariția logo-ului Dell™ apăsați <F12> pentru a iniția o singură dată meniul de pornire cu o listă a dispozitivelor de încărcare valide ale sistemului. Dispozitivele listate în meniul de pornire depind de dispozitivele de încărcare instalate în calculator.

- 1 HDD intern
- 1 Unitate CD/DVD/CD-RW
- 1 Controler NIC integrat pe placa de bază
- 1 Configurare BIOS
- 1 Diagnosticare (este inițiată diagnosticarea Pre-boot System Assessment (PSA - Evaluare sistem de pre-încărcare))

Acest meniu este util când încercați să încărcați de pe un anumit dispozitiv sau pentru a activa diagnosticarea calculatorului. Utilizarea acestui meniu de pornire nu modifică ordinea de încărcare înregistrată în BIOS.

---

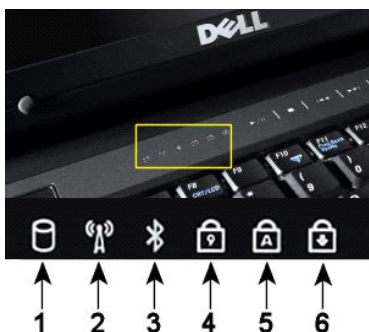
[Înapoi la Cuprins](#)

## Diagnosticare

### Manual de service Dell™ Vostro™ 1320

- [Lumini de stare dispozitiv](#)
- [Codurile de eroare cu LED](#)
- [Codurile indicatorului luminos pentru butonul de alimentare](#)

## Lumini de stare dispozitiv



Lumini de stare dispozitiv amplasate în centrul capacului balamalei.

În cazul în care calculatorul dumneavoastră este conectat la o priză electrică, indicatorul luminos operează în modul următor:

- 1 **Albastru continuu**—Bateria se încarcă.
- 1 **Albastru intermitent**—Bateria este aproape complet încărcată.

În cazul în care calculatorul dumneavoastră operează cu baterie, indicatorul luminos operează în modul următor:

- 1 **Stins**—Bateria este încărcată corespunzător, sau calculatorul este oprit.
- 1 **Portocaliu intermitent**—Tensiunea bateriei este redusă.
- 1 **Portocaliu solid**—Bateria este aproape epuizată.

## Codurile de eroare cu LED








În cazul în care calculatorul dumneavoastră nu efectuează un Power-On Self-Test (Test automat la pornire) există anumite lucruri care trebuie urmărite:

1. Verificați dacă indicatorul luminos de alimentare calculator este aprins.
2. Dacă indicatorul luminos de alimentare nu este aprins, asigurați-vă că ați conectat calculatorul la priza de alimentare. Scoateți [bateria](#).
3. În cazul în care calculatorul dumneavoastră este pornit dar nu efectuează un test POST, verificați dacă luminile de stare ale tastaturii luminează intermitent pentru a indica un test POST reușit dar nu există semnal video, sau dacă luminile de stare ale tastaturii sunt aprinse secvențial, indicând o problemă a sistemului.

Următorul tabel prezintă posibile coduri LED care pot fi afișate într-o situație în care nu a fost efectuat testul POST.

Aspect	Descriere	Pasul următor
<p><b>APRINS-INTERMITENT-INTERMITENT</b></p>	Nu este instalat niciun modul SODIMM	<ol style="list-style-type: none"> <li>1. Instalați module de memorie suportate.</li> <li>2. Dacă memoria există deja, reasezați modulele, câte unul odată, în fiecare slot.</li> <li>3. Încercați cu module de memorie bune de la un alt calculator sau înlocuiți modulele de memorie.</li> <li>4. Înlocuiți placa de sistem.</li> </ol>
<p><b>FLASH-APRINS-APRINS</b></p>	Eroare placă de sistem	<ol style="list-style-type: none"> <li>1. Reasezați procesorul.</li> <li>2. Înlocuiți placa de sistem.</li> <li>3. Înlocuiți procesorul.</li> </ol>
<p><b>FLASH-APRINS-FLASH</b></p>	Eroare panou LCD	<ol style="list-style-type: none"> <li>1. Reasezați cablul LCD-ului.</li> <li>2. Înlocuiți panoul LCD-ului.</li> <li>3. Înlocuiți cardul video/placa de sistem.</li> </ol>
<p><b>STINS-FLASH-STINS</b></p>		<ol style="list-style-type: none"> <li>1. Instalați module de memorie compatibile.</li> </ol>

1—Se aprinde când calculatorul citește sau scrie date pe hard disk.
<b>NOTĂ:</b> Pentru a evita pierderea datelor, nu opriți niciodată calculatorul în timp ce indicatorul luminos <b>Hard Drive</b> (Hard disk) luminează intermitent.
2—Se aprinde atunci când este activată comunicarea wireless de rețea.
3—Se aprinde atunci când este activat un card cu tehnologie Bluetooth® wireless.
<b>NOTĂ:</b> Cardul cu tehnologie wireless Bluetooth reprezintă o caracteristică opțională, deci acest indicator luminos se va aprinde doar dacă ați comandat un card împreună cu calculatorul dumneavoastră. Pentru mai multe informații, consultați documentația care însoțește cardul.
Pentru a opri doar funcționarea tehnologiei wireless Bluetooth, faceți clic cu butonul din dreapta pe pictograma din bara sistemului și selectați <b>Disable Bluetooth Radio</b> (Dezactivare Bluetooth radio).
4—Se aprinde atunci când tastatura numerică este activată.
5—Se aprinde atunci când funcția de utilizare permanentă a majusculor este activată.
6—Se aprinde atunci când funcția de blocare derulare este activată.

	Eroare de compatibilitate a memoriei	<ol style="list-style-type: none"> <li>2. Dacă sunt instalate două module, înlăturați unul și testați. Încercați cu celălalt modul în același slot și testați. Testați celălalt slot cu ambele module.</li> <li>3. Înlocuiți memoria.</li> <li>4. Înlocuiți placa de sistem.</li> </ol>
<p>APRINS-FLASH-APRINS</p> 	Memorie detectată, dar conține erori	<ol style="list-style-type: none"> <li>1. Reașezați memoria.</li> <li>2. Dacă sunt instalate două module, înlăturați unul și testați. Încercați cu celălalt modul în același slot și testați. Testați celălalt slot cu ambele module.</li> <li>3. Înlocuiți memoria.</li> <li>4. Înlocuiți placa de sistem.</li> </ol>
<p>STINS-FLASH-FLASH</p> 	Eroare modem	<ol style="list-style-type: none"> <li>1. Reașezați modemul.</li> <li>2. Înlocuiți modemul.</li> <li>3. Înlocuiți placa de sistem.</li> </ol>
<p>FLASH-FLASH-FLASH</p> 	Eroare placă de sistem	<ol style="list-style-type: none"> <li>1. Înlocuiți placa de sistem.</li> </ol>
<p>FLASH-FLASH-STINS</p> 	Eroare memorie ROM opțională	<ol style="list-style-type: none"> <li>1. Reașezați dispozitivul.</li> <li>2. Înlocuiți dispozitivul.</li> <li>3. Înlocuiți placa de sistem.</li> </ol>
<p>STINS-APRINS-STINS</p> 	Eroare dispozitiv de stocare	<ol style="list-style-type: none"> <li>1. Reașezați hard disk-ul și unitatea optică.</li> <li>2. Testați calculatorul doar cu hard disk-ul și cu unitatea optică.</li> <li>3. Înlocuiți dispozitivul ce produce eroarea.</li> <li>4. Înlocuiți placa de sistem.</li> </ol>
<p>INTERMITENT-INTERMITENT-APRINS</p> 	Eroare card video	<ol style="list-style-type: none"> <li>1. Înlocuiți placa de sistem.</li> </ol>

## Codurile indicatorului luminos pentru butonul de alimentare

Ledul de alimentare localizat în butonul de pornire din partea frontală a calculatorului se aprinde și luminează intermitent sau continuu pentru a indica cinci stări diferite:

- 1 Stins—Sistemul este oprit (S5, sau oprit mecanic (fără alimentare)).
- 1 Galben continuu—Eroare de sistem, dar alimentarea este bună—stare de operare normală (S0).
- 1 Galben intermitent—Eroare atât de sistem, cât și de alimentare (doar +5VSB funcționează), eroare Vreg, CPU lipsă sau defect.
- 1 Verde intermitent—Sistemul este în stările de economisire energie S1, S3 sau S4. (Rata de iluminare intermitentă este de 1Hz). Stare fără defect / eroare.
- 1 Verde continuu—Sistemul este complet funcțional și este în starea S0 (ON-Pornit).

[Înapoi la Cuprins](#)

[Înapoi la Cuprins](#)

## Adăugarea și înlocuirea componentelor

Manual de service Dell™ Vostro™ 1320

- [Baterie](#)
- [Unitate hard disk](#)
- [Memorie](#)
- [Radiator și Procesor](#)
- [Capac balama](#)
- [Ansamblu ecran](#)
- [Inversor de ecran](#)
- [Ecran LCD](#)
- [Suprafață de sprijin pentru mâini](#)
- [Card intern cu tehnologie wireless Bluetooth®](#)
- [Bateria rotundă](#)
- [Unitate optică](#)
- [Panou de acces](#)
- [Ventilator](#)
- [Placa Wireless Local Area Network \(WLAN\) \(Rețea locală wireless\)](#)
- [Tastatură](#)
- [Ramă ecran](#)
- [Cameră](#)
- [Balamalele ansamblului ecranului](#)
- [Cititor de amprente](#)
- [Placa de sistem](#)
- [Ansamblu de difuzoare](#)

---



[Înapoi la Cuprins](#)

[Înapoi la Cuprins](#)

## Specificații


### Manual de service Dell™ Vostro™ 1320

- [Procesoare](#)
- [Informații de sistem](#)
- [ExpressCard™](#)
- [Cititor de carduri de memorie](#)
- [Memorie](#)
- [Conectori](#)
- [Comunicații](#)
- [Video](#)
- [Audio](#)
- [Afișaj](#)
- [Tastatură](#)
- [Suport tactil](#)
- [Cititor de amprente](#)
- [Cameră](#)
- [Baterie](#)
- [Adaptor de c.a.](#)
- [Specificații fizice](#)
- [Specificații de mediu](#)

 **NOTA:** Ofertele pot diferi în funcție de regiune. Pentru informații suplimentare privind configurarea calculatorului dumneavoastră, faceți clic pe **Start**  (sau pe **Start** în Windows XP) → **Ajutor și asistență**, apoi selectați opțiunea de vizualizare a informațiilor despre calculatorul dumneavoastră.

Procesor	
Tip procesor	Procesoare Intel® Core™ 2 Duo
Memorie cache de nivel 1	32 KB pe instrucțiune, cache de date 32 KB pe nucleu
Memorie cache de nivel 2	3 MB sau 6 MB partajați
Frecvență magistrală externă	1067 MHz

Informații de sistem	
Chipset sistem	chipset Intel GM45 sau Intel PM45
Lățime magistrală de date	64 de biți
Dimensiune magistrală DRAM	64 de biți
Dimensiune magistrală de adrese a procesorului	36 de biți
Flash EPROM	SPI 32 Mbiți
Magistrală PCI (numai pentru grafică separată)	PCI Express x16

ExpressCard™	
 <b>NOTA:</b> Slotul ExpressCard este proiectat numai pentru carduri ExpressCard. Acesta NU acceptă carduri PC.	
Conector ExpressCard	Slotul ExpressCard (acceptă interfețe bazate atât pe USB, cât și pe PCIe)
Carduri acceptate	ExpressCard-uri de 34-mm și 54-mm

Cititor de carduri de memorie	
Carduri acceptate	SD, SDIO, SD HC, Mini SD (cu adaptor) MMC, MMC+, Mini MMC (cu adaptor)

Memorie	
Conector modul de memorie	două socluri DIMM
Capacități modul de memorie	1 GB (un DIMM), 2 GB (un DIMM sau două DIMM-uri), 3 GB (2 DIMM-uri), 4 GB (2 DIMM-uri)
Tip memorie	Numai memorie non-ECC. DDR2 800 MHz
Memorie minimă	1024 MB (1 GB)
Memorie maximă	4096 MB (4 GB)

Conectori	
-----------	--

Audio	Conector microfon, conector căști stereo/difuzoare
IEEE 1394	Un conector cu 4 pini
Dispozitiv de cuplare	Doar Replicator port USB opțional
Suport Mini-Card (sloturi de extensie interne)	Un slot dedicat pentru un mini-card de dimensiune redusă pentru WLAN Un slot Full Mini-Card dedicat pentru WPAN (Bluetooth® sau bandă ultralargă [UWB]) Slotul Full Mini-Card sau WPAN poate fi utilizat și pentru Intel Flash Cache (Memorie cache flash Intel)
Modem	Opțional modem extern USB
Adaptor de rețea	Conector RJ-45
USB, USB PowerShare, eSATA	Patru conectori cu 4 pini compatibili USB 2.0
Video	VGA

<b>Comunicații</b>	
Modem	Extern (opțional)
Adaptor de rețea	10/100/1000 Ethernet LAN pe placa de sistem
Wireless	WLAN Mini-Card, Mini-Card complet WPAN, suport wireless Bluetooth și tehnologie UWB
Bandă largă mobilă	Nu există
GPS	Nu există

<b>Video</b>	
Tip video	Integrat integrat pe placa de sistem, cu accelerare hardware
Controler video	Placă video integrată: Mobile Intel GMA X4500 Placă video discretă: NVIDIA GeForce 9300M GS
Magistrală de date	placă video integrată sau placă video PCI-Express x16
Memorie video	Placă video integrată: memorie partajată de până la 256 MB Placă video discretă: memorie dedicată de 256 MB
Ieșire video	Conector video și DisplayPort cu funcții multiple

<b>Audio</b>	
Tip audio	Codec audio de înaltă definiție cu două canale
Controler audio	IDT 92HD71B5
Conversie stereo	24 de biți (stereo digital-analogic) 24 de biți (stereo analogic - digital)
Interfețe:	
Internă	Codec audio de înaltă definiție intern
Externă	Conector microfon, mini-conector căști stereo/boxe
Difuzor	Un difuzor de 2 wați, 4 ohmi
Amplificator intern difuzor	1 W pe canal în 4 ohmi
Microfon intern	Un microfon digital
Controale de volum	Butoane de control al volumului

<b>Afișaj</b>	
Tip (TFT matrice activă)	13,3" WXGA anti-strălucire CCFL 13,3" WXGA TrueLife CCFL
Dimensiuni	
Înălțime	178,8 mm (7,03 inci)
Lățime	286,08 mm (11,26 inci)
Diagonală	337,82 mm (13,3 inci)
Rezoluții maxime	
WXGA	1280 x 800 cu 262k de culori
WXGA TrueLife	1440 x 900 la 262 K culori
Unghi de funcționare	0° (închis) la 130°
Rată de reimprospătare	60 Hz
Unghiuri de vizualizare	

Orizontal	±40° (WXGA) tipic ±40° (WXGA cu TrueLife)
Interval pixeli	
WXGA	0,2235 mm

<b>Tastatură</b>	
Număr de taste	84 (S.U.A. și Canada); 85 (Europa); 88 (Japonia)
Configurație	QWERTY/AZERTY/Kanji
Dimensiune	dimensiune completă (distanță între taste de 19 mm)

<b>Suport tactil</b>	
Rezoluție poziție X/Y (mod tabletă grafică)	240 CPI
Dimensiune	
Lățime	Zonă cu senzor activ de 73,0 mm
Înălțime	Dreptunghi de 42,9 mm

<b>Cititor de amprente (opțional)</b>	
Tip	Senzor de tip bandă UPEK TCS3 TouchStrip™ cu tehnologie activă CMOS capacitivă sensibilă la pixeli

<b>Cameră (Opțional)</b>	
Rezoluție	640 x 480 pixeli (VGA)

<b>Baterie</b>	
Tip	
baterii litiu ion cu 12 elemente	84 WHr
Baterie litiu ion cu 9 elemente	85 WHr
Baterie litiu ion cu 6 elemente	56 WHr
Baterie litiu ion cu 4 elemente	35 WHr
Dimensiuni:	
Adâncime	
Baterie litiu ion cu 4 sau 6 elemente	206 mm (8,11 inci)
Baterie litiu ion cu 9 elemente	93,3 mm (3,67 inci)
Baterie litiu ion cu 12 elemente	14,48 mm (0,57 inci)
Înălțime	
Baterie litiu ion cu 4 sau 6 elemente	19,8 mm (0,78 inci)
Baterie litiu ion cu 9 elemente	22,3 mm (0,88 inci)
Baterie litiu ion cu 12 elemente	217,24 mm (8,55 inci)
Lățime	
Baterie litiu ion cu 4 sau 6 elemente	47,0 mm (1,85 inci)
Baterie litiu ion cu 9 elemente	68,98 mm (2,70 inci)
Baterie litiu ion cu 12 elemente	322,17 mm (12,68 inci)
Greutate	
Baterie litiu ion cu 4 elemente	0,24 kg (0,53 livre)
Baterie litiu ion cu 6 elemente	0,33 kg (0,73 livre)
Baterie litiu ion cu 9 elemente	0,51 kg (1,12 livre)
Baterie litiu ion cu 12 elemente	0,85 kg (1,87 livre)
Tensiune	
Baterie litiu ion cu 4 elemente	14,8 V c.c.
Baterie litiu ion cu 6 sau 9 elemente	11,1 V c.c.
Baterie litiu ion cu 12 elemente	14,8 V c.c.
Timp de încărcare (aproximativ)	
Calculator oprit	



Baterie litiu ion cu 6 elemente	Aproximativ 1 oră până la 80% din capacitate Aproximativ 2 ore până la 100% din capacitate
TimP de funcționare	Variază în funcție de condițiile de operare și poate fi redus în mod semnificativ în anumite condiții de consum mare de energie.
Durată de viață (aproximativ)	1 an
Interval temperatură	
Funcționare	de la 0° C la 40°C (de la 32° F la 104° F)
Depozitare	de la -10° la 65° C (de la 14° la 149° F)
Bateria rotundă	CR-2032

<b>Adaptor de c.a.</b>	
Tensiune de alimentare	100-240 VAC
Curent de intrare (maxim)	1,5 A
Frecvență de intrare	50 – 60 Hz
Interval de temperatură:	
Funcționare	De la 0° la 35° C (de la 32° la 95° F)
Depozitare	-40° - 65°C (-40° - 149°F)
Adaptor c.a. Travel PA-12 65 W	
Tensiune de ieșire	19,5 V c.c.
Curent de ieșire	3,34 A
Înălțime	15 mm (0,6 inci)
Lățime	66 mm (2,6 inci)
Adâncime	127 mm (5,0 inci)
Greutate	0,29 kg (0,64 livre)
Adaptor c.a. seria D PA-10 90 W	
Tensiune de ieșire	19,5 V c.c.
Curent de ieșire	4,62 A
Înălțime	32 mm (1,3 inci)
Lățime	60 mm (2,4 inci)
Adâncime	140 mm (5,5 inci)
Greutate	0,425 kg (0,9 livre)
Adaptor c.a. seria E PA-3E 90:	
Tensiune de ieșire	19,5 V c.c.
Curent de ieșire	4,62 A
Înălțime	15 mm (0,6 inci)
Lățime	70 mm (2,8 inci)
Adâncime	147 mm (5,8 inci)
Greutate	0,345 kg (0,76 livre)

<b>Specificații fizice</b>	
Înălțime	27–31 mm (1–1.2 inci)
Lățime	335 mm (13,1 inci)
Adâncime	238 mm (9,37 inci)
Greutate	1,95 kg (4,3 inci)

<b>Specificații de mediu</b>	
Interval de temperatură:	
Funcționare	De la 0° la 35° C (de la 32° la 95° F)
Depozitare	de la -40° la 65° C (de la -40° la 149° F)
Umiditate relativă (maximum):	
Funcționare	De la 10% la 90% (fără condensare)
Depozitare	De la 5% la 95% (fără condensare)
Vibrație maximă (utilizând un spectru de vibrație aleatoriu care simulează mediul utilizatorului):	
Funcționare	0,66 GRMS
Depozitare	1,3 GRMS
Șoc maxim suportat (măsurat cu unitatea hard disk cu capetele parcate frontal și la un șoc sub forma unui	

impuls semisinusoidal de 2 ms):	
Funcționare	143 G
Depozitare	163 G
Altitudine (maximum):	
Funcționare	De la -15,2 la 3.048 m
Depozitare	De la -15,2 la 3.048 m
Nivel contaminant în suspensie	G2 sau inferior, așa cum este definit de ISA-S71.04-1985

---

[Înapoi la Cuprins](#)

[Înapoi la Cuprins](#)

## Baterie

Manual de service Dell™ Vostro™ 1320

**⚠ AVERTISMENT:** Înainte de a efectua lucrări în interiorul calculatorului citiți instrucțiunile de siguranță livrate împreună cu calculatorul. Pentru informații suplimentare despre cele mai bune practici privind siguranța, consultați pagina de start pentru conformitatea cu reglementările, la adresa [www.dell.com/regulatory\\_compliance](http://www.dell.com/regulatory_compliance).

### Scoaterea bateriei



1. Urmați procedurile din [Înainte de a efectua lucrări în interiorul calculatorului](#).



2. Glisați dispozitivul de blocare baterie spre stânga, în partea opusă bateriei.



3. Glisați dispozitivul de blocare baterie în centru spre dreapta.



4. Glisați bateria spre partea din spate a calculatorului pentru demontare.



---

[Înapoi la Cuprins](#)

[Înapoi la Cuprins](#)

## Bateria rotundă

Manual de service Dell™ Vostro™ 1320

**⚠ AVERTISMENT:** Înainte de a efectua lucrări în interiorul calculatorului citiți instrucțiunile de siguranță livrate împreună cu calculatorul. Pentru informații suplimentare despre cele mai bune practici privind siguranța, consultați pagina de start pentru conformitatea cu reglementările, la adresa [www.dell.com/regulatory\\_compliance](http://www.dell.com/regulatory_compliance).

### Scoaterea bateriei rotunde



1. Urmăți procedurile din [Înainte de a efectua lucrări în interiorul calculatorului](#).
2. Scoateți [bateria](#) din calculator.
3. Scoateți [hard disk-ul](#) din calculator.
4. Scoateți [unitatea optică](#) din calculator.
5. Scoateți orice placă [WLAN](#) din calculator.
6. Scoateți [ventilatorul](#) din calculator.
7. Scoateți orice card Express din calculator.
8. Scoateți [capacul balamalei](#) din calculator.
9. Scoateți [tastatura](#) din calculator.
10. Demontați [ansamblul ecranului](#) din calculator.
11. Scoateți [suprafața de sprijin pentru mâini](#) din calculator.
12. Scoateți [placa de sistem](#) din calculator.



13. Introduceți instrumentul în slot și ridicați ușor bateria rotundă.



14. Scoateți bateria rotundă.



[Înapoi la Cuprins](#)

## Ramă ecran

Manual de service Dell™ Vostro™ 1320

**⚠ AVERTISMENT:** Înainte de a efectua lucrări în interiorul calculatorului citiți instrucțiunile de siguranță livrate împreună cu calculatorul. Pentru informații suplimentare despre cele mai bune practici privind siguranța, consultați pagina de start pentru conformitatea cu reglementările, la adresa [www.dell.com/regulatory\\_compliance](http://www.dell.com/regulatory_compliance).

### Demontarea ramei ecranului



1. Urmăți procedurile din [Înainte de a efectua lucrări în interiorul calculatorului](#).
2. Demontați [ansamblul ecranului](#) din calculator.



3. Scoateți cele șase capace de șuruburi din cauciuc de la rama ecranului.



4. Scoateți cele șase șuruburi care fixează rama de ansamblul ecranului.





5. Scoateți rama de pe ansamblul ecranului.



---

[Înapoi la Cuprins](#)



[Înapoi la Cuprins](#)

## Cameră

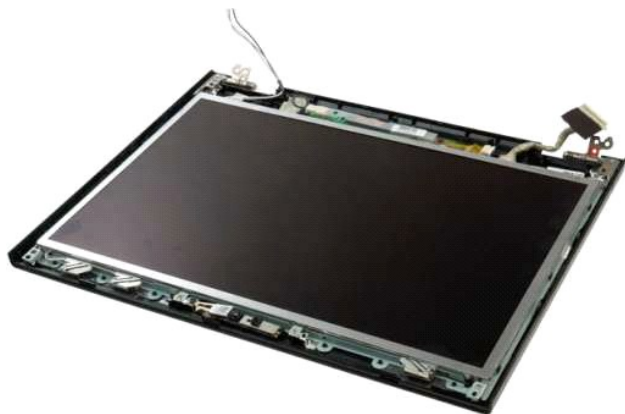
Manual de service Dell™ Vostro™ 1320

**⚠️ AVERTISMENT:** Înainte de a efectua lucrări în interiorul calculatorului citiți instrucțiunile de siguranță livrate împreună cu calculatorul. Pentru informații suplimentare despre cele mai bune practici privind siguranța, consultați pagina de start pentru conformitatea cu reglementările, la adresa [www.dell.com/regulatory\\_compliance](http://www.dell.com/regulatory_compliance).

### Demontarea camerei



1. Urmăriți procedurile din [Înainte de a efectua lucrări în interiorul calculatorului](#).
2. Demontați [ansamblul ecranului](#) din calculator.
3. Scoateți [rama de ecran](#) de pe ansamblul ecranului.
4. Demontați [inversorul de ecran](#) de la ansamblul ecranului.



5. Scoateți șurubul care fixează camera pe ansamblul ecranului.



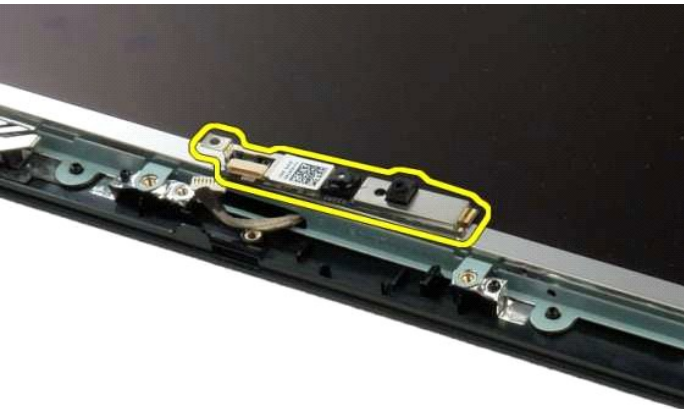
6. Ridicați camera din slot.



7. Deconectați cablul de date al camerei ecranului.



8. Demontați camera ecranului de la ansamblul ecranului.





---

[Înapoi la Cuprins](#)

[Înapoi la Cuprins](#)

## Balamalele ansamblului ecranului

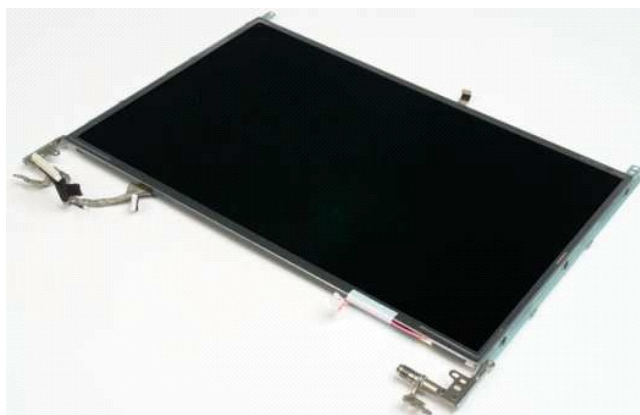
Manual de service Dell™ Vostro™ 1320

**⚠ AVERTISMENT:** Înainte de a efectua lucrări în interiorul calculatorului citiți instrucțiunile de siguranță livrate împreună cu calculatorul. Pentru informații suplimentare despre cele mai bune practici privind siguranța, consultați pagina de start pentru conformitatea cu reglementările, la adresa [www.dell.com/regulatory\\_compliance](http://www.dell.com/regulatory_compliance).

### Demontarea balamalelor ansamblului ecranului



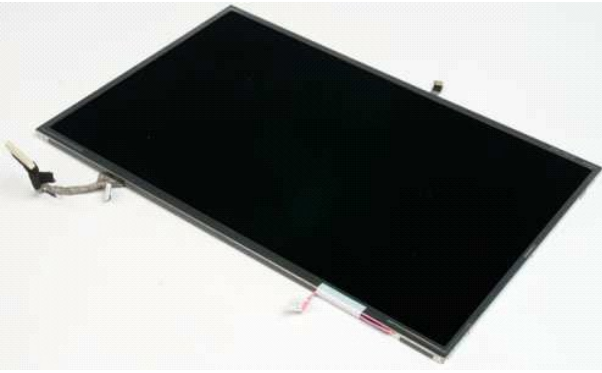
1. Urmăți procedurile din [Înainte de a efectua lucrări în interiorul calculatorului](#).
2. Demontați [ansamblul ecranului](#) din calculator.
3. Scoateți [rama de ecran](#) de pe ansamblul ecranului.
4. Demontați [inversorul de ecran](#) de la ansamblul ecranului.
5. Scoateți [ecranul LCD](#) din ansamblul ecranului.



6. Scoateți cele șase șuruburi care fixează balamalele la ansamblul ecranului.



7. Glisați balamalele din ansamblul ecranului.



---

[Înapoi la Cuprins](#)

[Înapoi la Cuprins](#)

## Inversor de ecran

Manual de service Dell™ Vostro™ 1320

**⚠ AVERTISMENT:** Înainte de a efectua lucrări în interiorul calculatorului citiți instrucțiunile de siguranță livrate împreună cu calculatorul. Pentru informații suplimentare despre cele mai bune practici privind siguranța, consultați pagina de start pentru conformitatea cu reglementările, la adresa [www.dell.com/regulatory\\_compliance](http://www.dell.com/regulatory_compliance).

### Demontarea inversorului de ecran



1. Urmați procedurile din [Înainte de a efectua lucrări în interiorul calculatorului](#).
2. Demontați [ansamblul ecranului](#) din calculator.
3. Demontați [rama ecranului](#) din calculator.



4. Scoateți șurubul care fixează inversorul de ecran pe ansamblul ecranului.



5. Deconectați cablul de alimentare al inversorului de la ansamblul ecranului.



6. Deconectați cablul de date al inversorului de la ansamblul ecranului.



7. Demontați inversorul de ecran de la ansamblul ecranului.







---

[Înapoi la Cuprins](#)



[Înapoi la Cuprins](#)

## Ecran LCD

Manual de service Dell™ Vostro™ 1320

**⚠ AVERTISMENT:** Înainte de a efectua lucrări în interiorul calculatorului citiți instrucțiunile de siguranță livrate împreună cu calculatorul. Pentru informații suplimentare despre cele mai bune practici privind siguranța, consultați pagina de start pentru conformitatea cu reglementările, la adresa [www.dell.com/regulatory\\_compliance](http://www.dell.com/regulatory_compliance).

### Demontarea ecranului LCD



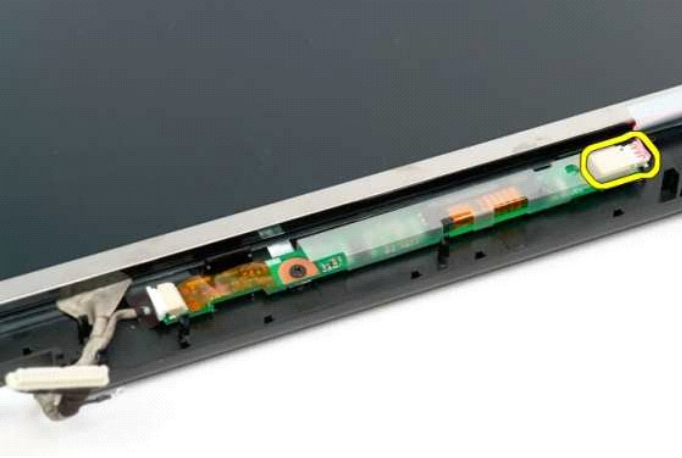
1. Urmați procedurile din [Înainte de a efectua lucrări în interiorul calculatorului](#).
2. Demontați [ansamblul ecranului](#) din calculator.
3. Scoateți [rama de ecran](#) de pe ansamblul ecranului.



4. Scoateți cele două șuruburi care fixează ecranul LCD la ansamblul ecranului.



5. Deconectați cablul de alimentare de la ansamblul ecranului.



6. Deconectați cablul de date de la ansamblul ecranului.



7. Scoateți ecranul LCD din ansamblul ecranului.





---

[Înapoi la Cuprins](#)

[Înapoi la Cuprins](#)

## Ansamblu ecran

Manual de service Dell™ Vostro™ 1320

**⚠ AVERTISMENT:** Înainte de a efectua lucrări în interiorul calculatorului citiți instrucțiunile de siguranță livrate împreună cu calculatorul. Pentru informații suplimentare despre cele mai bune practici privind siguranța, consultați pagina de start pentru conformitatea cu reglementările, la adresa [www.dell.com/regulatory\\_compliance](http://www.dell.com/regulatory_compliance).

### Demontarea ansamblului ecranului



1. Urmăți procedurile din [Înainte de a efectua lucrări în interiorul calculatorului](#).
2. Scoateți [bateria](#) din calculator.
3. Scoateți [hard disk-ul](#) din calculator.
4. Scoateți placa [WLAN](#) din calculator.
5. Scoateți [capacul balamalei](#) din calculator.
6. Scoateți [tastatura](#) din calculator.



7. Deconectați cablurile de antenă de la placa WLAN.



8. Trageți cablurile de antenă prin placa de sistem.



9. Deconectați cablul de date al ecranului de la placa de sistem.



10. Slăbiți și scoateți șurubul de legare la masă a ecranului din calculator.



11. Scoateți cele patru șuruburi de fixare a ansamblului ecranului pe baza calculatorului.





12. Ridicați și scoateți ansamblul ecranului din calculator.



---

[Înapoi la Cuprins](#)

[Înapoi la Cuprins](#)

## Ventilator

Manual de service Dell™ Vostro™ 1320

**⚠ AVERTISMENT:** Înainte de a efectua lucrări în interiorul calculatorului citiți instrucțiunile de siguranță livrate împreună cu calculatorul. Pentru informații suplimentare despre cele mai bune practici privind siguranța, consultați pagina de start pentru conformitatea cu reglementările, la adresa [www.dell.com/regulatory\\_compliance](http://www.dell.com/regulatory_compliance).

### Demontarea ventilatorului



1. Urmăriți procedurile din [Înainte de a efectua lucrări în interiorul calculatorului](#).
2. Scoateți [bateria](#) din calculator.
3. Demontați [panoul de acces](#) de la calculator.



4. Deconectați cablul ventilatorului de la placa de sistem.



5. Scoateți cele două șuruburi care fixează ventilatorul în calculator.



6. Ridicați ventilatorul și scoateți-l din calculator.



---

[Înapoi la Cuprins](#)



[Înapoi la Cuprins](#)

## Cititor de amprente

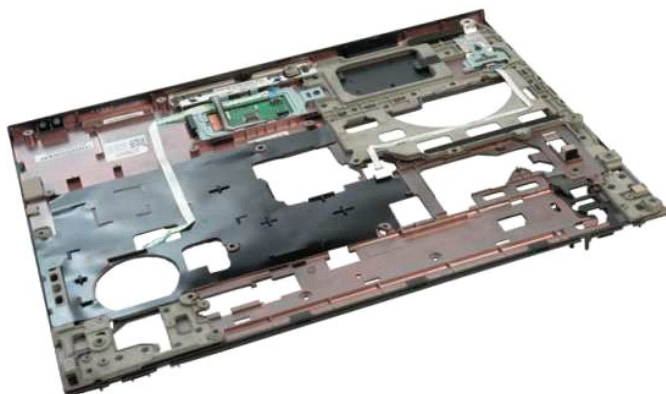
Manual de service Dell™ Vostro™ 1320

**⚠ AVERTISMENT:** Înainte de a efectua lucrări în interiorul calculatorului citiți instrucțiunile de siguranță livrate împreună cu calculatorul. Pentru informații suplimentare despre cele mai bune practici privind siguranța, consultați pagina de start pentru conformitatea cu reglementările, la adresa [www.dell.com/regulatory\\_compliance](http://www.dell.com/regulatory_compliance).

### Scoaterea cititorului de amprentă



1. Urmăriți procedurile din [Înainte de a efectua lucrări în interiorul calculatorului](#).
2. Scoateți [bateria](#) din calculator.
3. Scoateți [hard disk-ul](#) din calculator.
4. Scoateți [placa WLAN](#) din calculator.
5. Scoateți [ventilatorul](#) din calculator.
6. Scoateți orice card Express din calculator.
7. Scoateți [capacul balamalei](#) din calculator.
8. Scoateți [tastatura](#) din calculator.
9. Demontați [ansamblul ecranului](#) din calculator.
10. Scoateți [suprafața de sprijin pentru mâini](#) din calculator.



11. Deschideți clema de reținere a cablului cititorului de amprentă.



12. Scoateți cablul cititorului de amprentă.



13. Scoateți șurubul care fixează suportul cititorului de amprentă pe carcasa calculatorului.



14. Scoateți suportul cititorului de amprentă.



15. Scoateți cititorul de amprentă din zona de sprijin pentru mâini.





---

[Înapoi la Cuprins](#)

[Înapoi la Cuprins](#)

## Capac balama

Manual de service Dell™ Vostro™ 1320

**⚠️ AVERTISMENT:** Înainte de a efectua lucrări în interiorul calculatorului citiți instrucțiunile de siguranță livrate împreună cu calculatorul. Pentru informații suplimentare despre cele mai bune practici privind siguranța, consultați pagina de start pentru conformitatea cu reglementările, la adresa [www.dell.com/regulatory\\_compliance](http://www.dell.com/regulatory_compliance).

### Scoaterea capacului balamalei



1. Urmăriți procedurile din [Înainte de a efectua lucrări în interiorul calculatorului](#).
2. Scoateți [bateria](#) din calculator.



3. Utilizați un instrument din plastic pentru a detașa partea posterioară a capacului balamalei de baza calculatorului.



4. Începând cu partea dreaptă, separați capacul balamalei de baza calculatorului.



5. Continuați separarea capacului balamalei de calculator, lucrând dinspre dreapta spre stânga, apoi scoateți capacul balamalei.



---

[Înapoi la Cuprins](#)



[Înapoi la Cuprins](#)

## Unitate hard disk

Manual de service Dell™ Vostro™ 1320

**⚠ AVERTISMENT:** Înainte de a efectua lucrări în interiorul calculatorului citiți instrucțiunile de siguranță livrate împreună cu calculatorul. Pentru informații suplimentare despre cele mai bune practici privind siguranța, consultați pagina de start pentru conformitatea cu reglementările, la adresa [www.dell.com/regulatory\\_compliance](http://www.dell.com/regulatory_compliance).

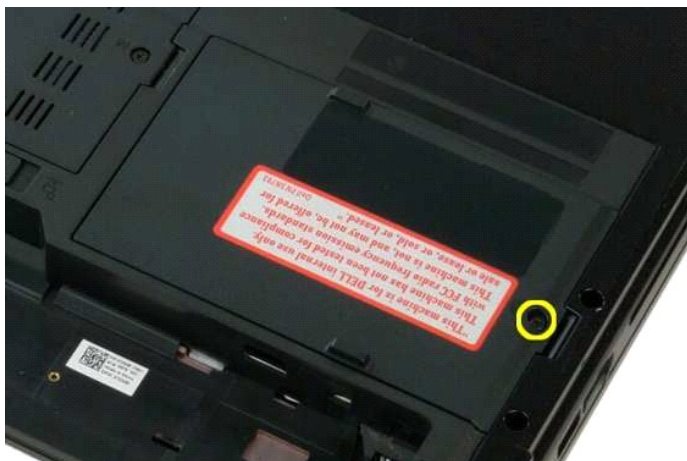
### Scoaterea hard disk-ului



1. Urmați procedurile din [Înainte de a efectua lucrări în interiorul calculatorului](#).
2. Scoateți [bateria](#) din calculator.



3. Scoateți șurubul captiv care fixează panoul de acces la hard disk de baza calculatorului.



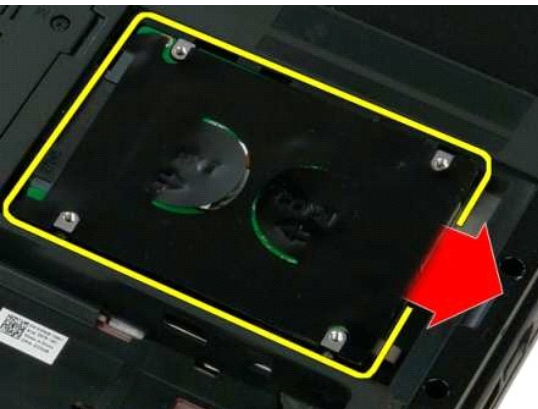
4. Ridicați panoul de acces la hard disk.



5. Scoateți panoul de acces la hard disk din calculator.



6. Glisați hard disk-ul spre partea dreaptă a calculatorului pentru a decupla unitatea din conector.



7. Ridicați hard disk-ul și scoateți-l din computer.



---

[Înapoi la Cuprins](#)



[Înapoi la pagina Cuprins](#)

## Tastatură

Manual de service Dell™ Vostro™ 1320

**⚠ AVERTISMENT:** Înainte de a efectua lucrări în interiorul calculatorului citiți instrucțiunile de siguranță livrate împreună cu calculatorul. Pentru informații suplimentare despre cele mai bune practici privind siguranța, consultați pagina de start pentru conformitatea cu reglementările, la adresa [www.dell.com/regulatory\\_compliance](http://www.dell.com/regulatory_compliance).

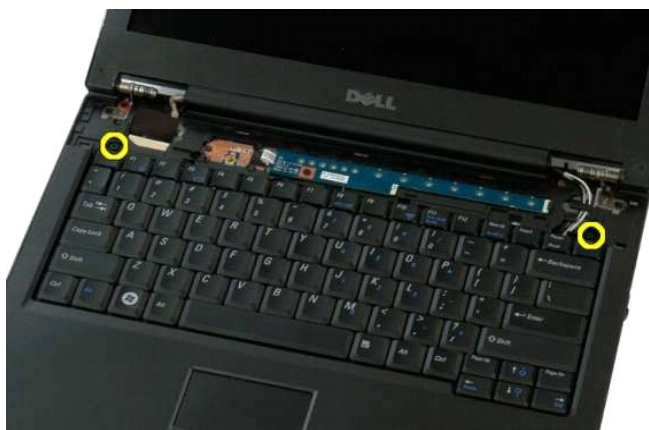
### Scoaterea tastaturii



1. Urmăriți procedurile din [Înainte de a efectua lucrări în interiorul calculatorului](#).
2. Scoateți [bateria](#) din calculator.
3. Scoateți [capacul balamalei](#) din calculator.



4. Scoateți cele două șuruburi care fixează tastatura în calculator.



5. Ridicați marginea din spate a tastaturii și glisați tastatura spre partea din spate a calculatorului.



6. Deschideți clema de cablu de date al tastaturii pentru a elibera cablul panglică.



7. Scoateți cablul de date al tastaturii din clemă.



8. Scoateți tastatura din calculator.



---

[Înapoi la Cuprins](#)

[Înapoi la Cuprins](#)

## Memorie

Manual de service Dell™ Vostro™ 1320

**AVERTISMENT:** Înainte de a efectua lucrări în interiorul calculatorului citiți instrucțiunile de siguranță livrate împreună cu calculatorul. Pentru informații suplimentare despre cele mai bune practici privind siguranța, consultați pagina de start pentru conformitatea cu reglementările, la adresa [www.dell.com/regulatory\\_compliance](http://www.dell.com/regulatory_compliance).

### Scoaterea modulelor de memorie



**NOTĂ:** Slotul DIMM A este cel mai apropiat de placa de sistem. Puteți scoate DIMM A doar după ce ați scos DIMM B. Dacă ați instalat doar 1 DIMM, acesta trebuie întotdeauna instalat în slotul DIMM A. Dacă ați instalat doar 1 DIMM, mutarea memoriei din DIMM A în DIMM B va dezactiva AMT (dacă este activat).

1. Urmați procedurile din [Înainte de a efectua lucrări în interiorul calculatorului](#).
2. Scoateți [bateria](#) din calculator.
3. Demontați [panoul de acces](#) de la calculator.



4. Pentru fiecare modul de memorie prezent în calculator, utilizați vârful degetelor pentru a îndepărta cu grijă clemele de fixare de la fiecare capăt al conectorului modulului de memorie până când modulul de memorie sare din poziția sa.





5. Scoateți modulul de memorie din soclu.



---

[Înapoi la Cuprins](#)

[Înapoi la Cuprins](#)

## Unitate optică

Manual de service Dell™ Vostro™ 1320

**⚠ AVERTISMENT:** Înainte de a efectua lucrări în interiorul calculatorului citiți instrucțiunile de siguranță livrate împreună cu calculatorul. Pentru informații suplimentare despre cele mai bune practici privind siguranța, consultați pagina de start pentru conformitatea cu reglementările, la adresa [www.dell.com/regulatory\\_compliance](http://www.dell.com/regulatory_compliance).

### Scoaterea unității optice



1. Urmați procedurile din [Înainte de a efectua lucrări în interiorul calculatorului](#).
2. Scoateți [bateria](#) din calculator.



3. Scoateți șurubul care fixează unitatea optică.



4. Introduceți un instrument din plastic în fantă și glisați ușor unitatea optică pentru a o scoate din calculator.



5. Scoateți unitatea optică din calculator.



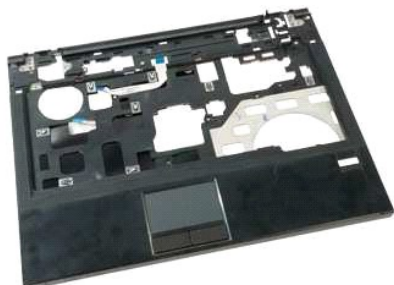
[Înapoi la Cuprins](#)

## Suprafață de sprijin pentru mâini

Manual de service Dell™ Vostro™ 1320

**⚠ AVERTISMENT:** Înainte de a efectua lucrări în interiorul calculatorului citiți instrucțiunile de siguranță livrate împreună cu calculatorul. Pentru informații suplimentare despre cele mai bune practici privind siguranța, consultați pagina de start pentru conformitatea cu reglementările, la adresa [www.dell.com/regulatory\\_compliance](http://www.dell.com/regulatory_compliance).

### Demontarea suprafeței de sprijin pentru mâini



1. Urmați procedurile din [Înainte de a efectua lucrări în interiorul calculatorului](#).
2. Scoateți [bateria](#) din calculator.
3. Demontați [panoul de acces](#) de la calculator.
4. Scoateți [radiatorul](#) din calculator.
5. Scoateți [capacul balamalei](#) din calculator.
6. Scoateți [hard disk-ul](#) din calculator.
7. Scoateți [unitatea optică](#) din calculator.
8. Demontați [ansamblul ecranului](#) din calculator.



9. Scoateți cele treisprezece șuruburi ale suprafeței de sprijin pentru mâini care fixează această suprafață de baza calculatorului.

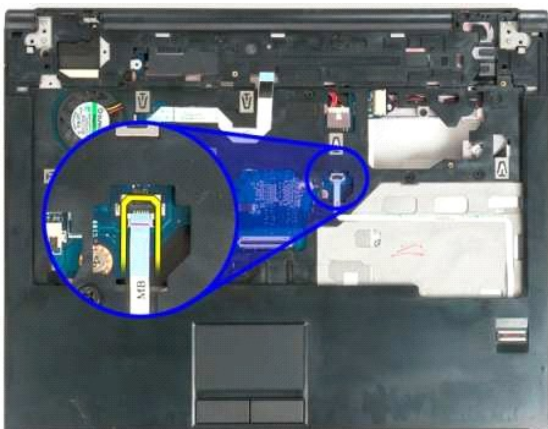




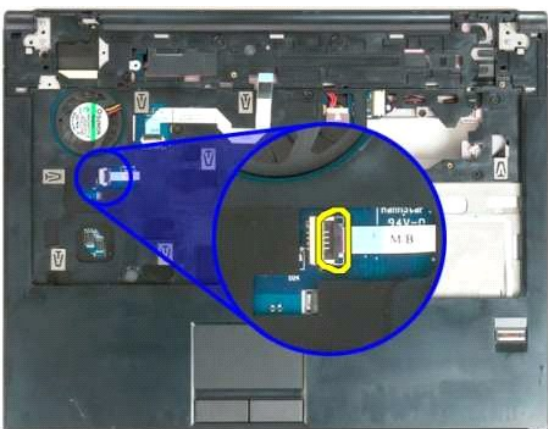
10. Întoarceți calculatorul și eliberați clema cablului de date al cititorului de amprentă.



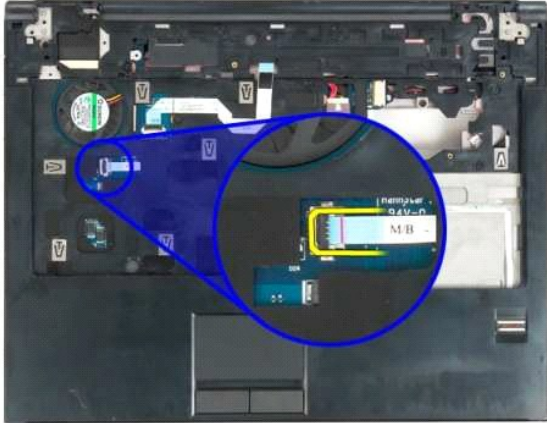
11. Scoateți cablul de date al cititorului de amprentă din clemă.



12. Eliberați clema cablului de date al suportului tactil.



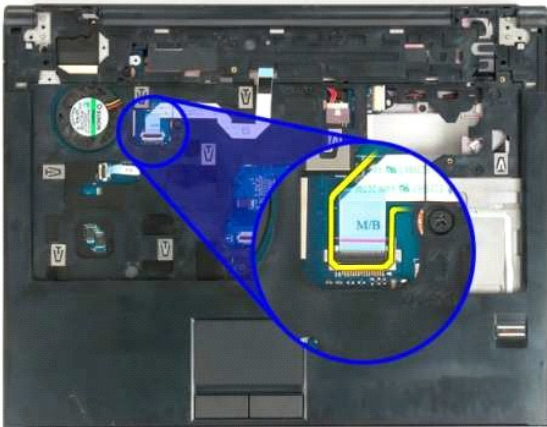
13. Scoateți cablul de date al suportului tactil din clemă.



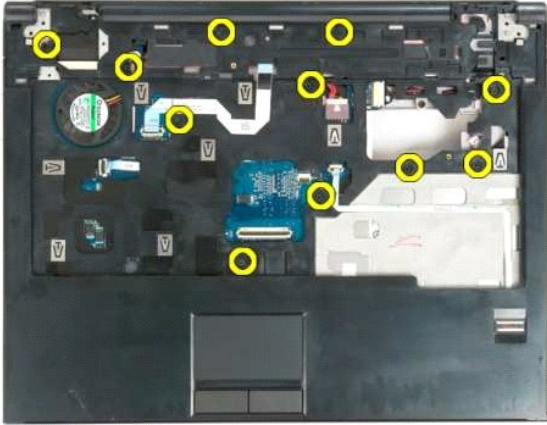
14. Eliberați clema cablului de date al plăcii de butoane multimedia.



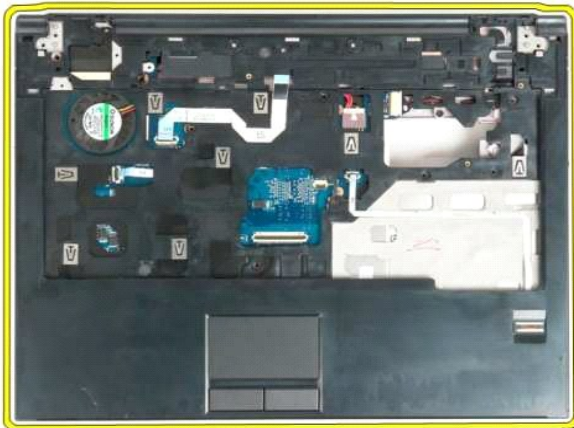
15. Eliberați cablul de date al plăcii cu butoane multimedia din clemă.



16. Scoateți cele unsprezece șuruburi ale suprafeței de sprijin pentru mâini care fixează această suprafață de partea superioară a calculatorului.



17. Scoateți suprafața de sprijin pentru mâini din calculator.



---

[Înapoi la Cuprins](#)

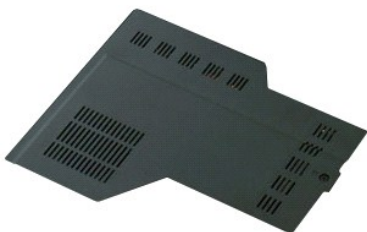
[Înapoi la Cuprins](#)

## Panou de acces

Manual de service Dell™ Vostro™ 1320

**⚠ AVERTISMENT:** Înainte de a efectua lucrări în interiorul calculatorului citiți instrucțiunile de siguranță livrate împreună cu calculatorul. Pentru informații suplimentare despre cele mai bune practici privind siguranța, consultați pagina de start pentru conformitatea cu reglementările, la adresa [www.dell.com/regulatory\\_compliance](http://www.dell.com/regulatory_compliance).

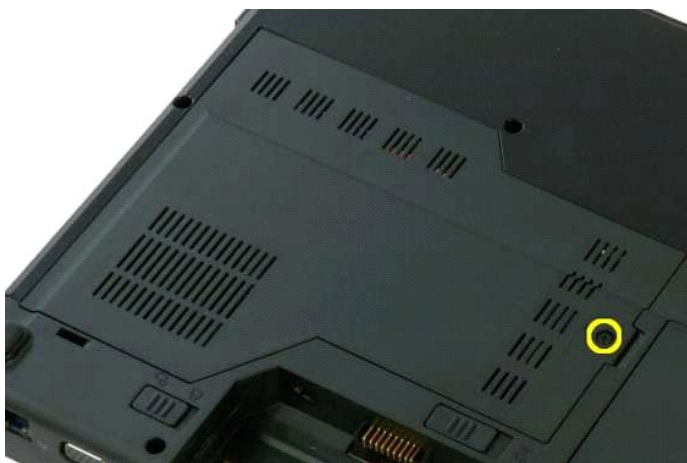
### Demontarea panoului de acces



1. Urmăriți procedurile din [Înainte de a efectua lucrări în interiorul calculatorului](#).
2. Scoateți [bateria](#) din calculator.

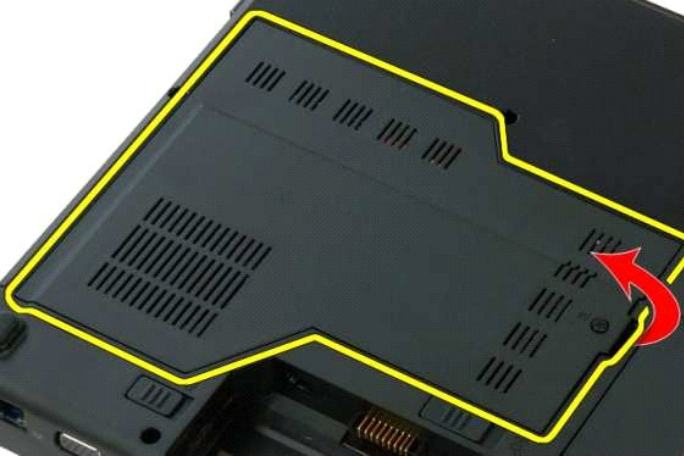


3. Scoateți șurubul care fixează panoul de acces la calculator.

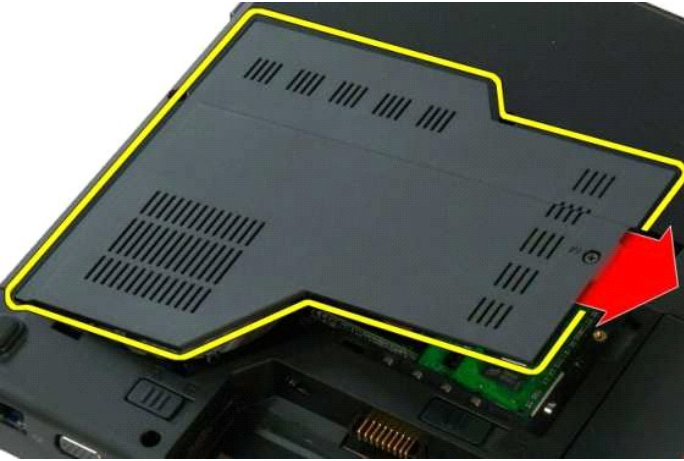


4. Glisați placa de acces către partea frontală a calculatorului.





5. Demontați panoul de acces.



---

[Înapoi la Cuprins](#)

[Înapoi la Cuprins](#)

## Radiator și procesor

### Manual de service Dell™ Vostro™ 1320

**⚠️ AVERTISMENT:** Înainte de a efectua lucrări în interiorul calculatorului citiți instrucțiunile de siguranță livrate împreună cu calculatorul. Pentru informații suplimentare despre cele mai bune practici privind siguranța, consultați pagina de start pentru conformitatea cu reglementările, la adresa [www.dell.com/regulatory\\_compliance](http://www.dell.com/regulatory_compliance).

### Demontarea radiatorului și a procesorului



1. Urmăriți procedurile din [Înainte de a efectua lucrări în interiorul calculatorului](#).
2. Scoateți [bateria](#) din calculator.
3. Demontați [panoul de acces](#) de la calculator.
4. Scoateți [ventilatorul](#) din calculator.



5. Slăbiți cele patru șuruburi prizoniere care fixează radiatorul de calculator.



6. Ridicați marginea radiatorului, aflată cel mai aproape de centrul calculatorului.



7. Glisați radiatorul spre centrul calculatorului, apoi ridicați radiatorul și scoateți-l din calculator.



8. Utilizând o șurubelniță cu cap plat, rotiți cama procesorului în sens invers acelor de ceasornic.



9. Ridicați drept în sus procesorul din soclu, asigurându-vă că nu îndoiți pinii procesorului.



---

[Înapoi la Cuprins](#)



[Înapoi la Cuprins](#)

## Ansamblu de difuzoare

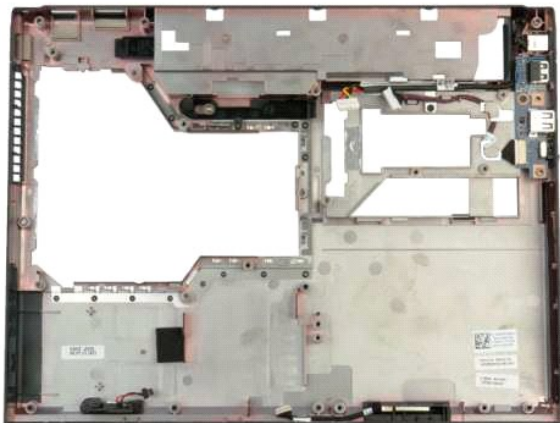
Manual de service Dell™ Vostro™ 1320

**⚠ AVERTISMENT:** Înainte de a efectua lucrări în interiorul calculatorului citiți instrucțiunile de siguranță livrate împreună cu calculatorul. Pentru informații suplimentare despre cele mai bune practici privind siguranța, consultați pagina de start pentru conformitatea cu reglementările, la adresa [www.dell.com/regulatory\\_compliance](http://www.dell.com/regulatory_compliance).

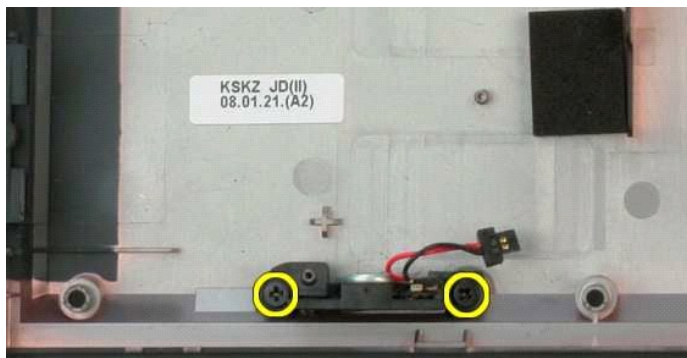
### Demontarea ansamblului de difuzoare



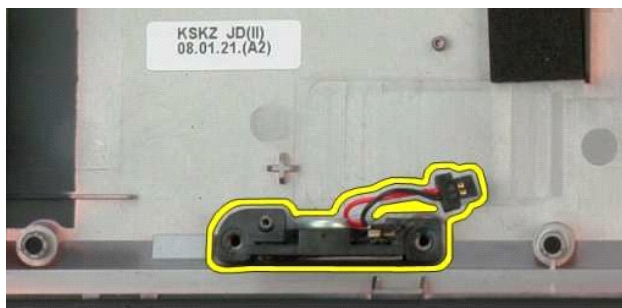
1. Urmăți procedurile din [Înainte de a efectua lucrări în interiorul calculatorului](#).
2. Scoateți [bateria](#) din calculator.
3. Scoateți [hard disk-ul](#) din calculator.
4. Scoateți [unitatea optică](#) din calculator.
5. Scoateți [placa WLAN](#) din calculator.
6. Demontați [panoul de acces](#) de la calculator.
7. Scoateți [ventilatorul](#) din calculator.
8. Scoateți orice card Express din calculator.
9. Scoateți [capacul balamalei](#) din calculator.
10. Scoateți [tastatura](#) din calculator.
11. Demontați [ansamblul ecranului](#) din calculator.
12. Scoateți [suprafața de sprijin pentru mâini](#) din calculator.
13. Scoateți [placa de sistem](#) din calculator.



14. Scoateți cele două șuruburi care fixează ansamblul difuzoarelor în carcasa calculatorului.



15. Scoateți ansamblul difuzoarelor din calculator.



---

[Înapoi la Cuprins](#)

[Înapoi la Cuprins](#)

## Placa de sistem

Manual de service Dell™ Vostro™ 1320

**⚠ AVERTISMENT:** Înainte de a efectua lucrări în interiorul calculatorului citiți instrucțiunile de siguranță livrate împreună cu calculatorul. Pentru informații suplimentare despre cele mai bune practici privind siguranța, consultați pagina de start pentru conformitatea cu reglementările, la adresa [www.dell.com/regulatory\\_compliance](http://www.dell.com/regulatory_compliance).

### Demontarea plăcii de sistem



1. Urmăți procedurile din [Înainte de a efectua lucrări în interiorul calculatorului](#).
2. Scoateți orice card Express sau SD din calculator.
3. Scoateți [bateria](#) din calculator.
4. Demontați [panoul de acces](#) de la calculator.
5. Scoateți [capacul balamalei](#) din calculator.
6. Scoateți [tastatura](#) din calculator.
7. Scoateți [hard disk-ul](#) din calculator.
8. Scoateți [unitatea optică](#) din calculator.
9. Scoateți [ventilatorul](#) din calculator.
10. Scoateți [radiatorul și procesorul](#) din calculator.
11. Scoateți [modulele de memorie](#) din calculator.
12. Scoateți [bateria rotundă](#) din calculator.
13. Scoateți [modulul Bluetooth](#) din calculator.
14. Scoateți [placa WLAN](#) din calculator.
15. Demontați [ansamblul ecranului](#) din calculator.
16. Scoateți [suprafața de sprijin pentru mâini](#) din calculator.



17. Deconectați cablul difuzorului de la placa de sistem.



18. Deconectați cablul de date de la placa de sistem.



19. Deconectați cablul de date al plăcii USB de la placa de sistem.



20. Deconectați de la placa de sistem cablul sursei de alimentare.

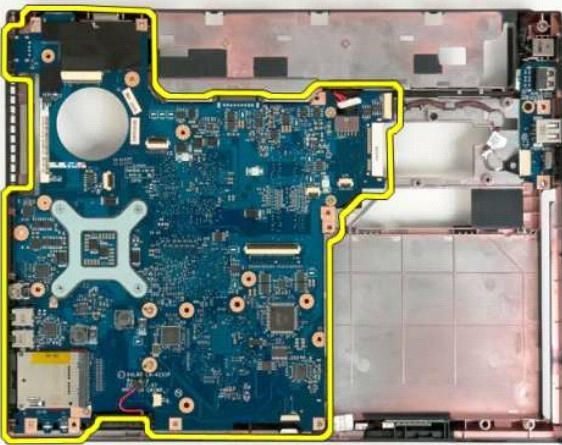


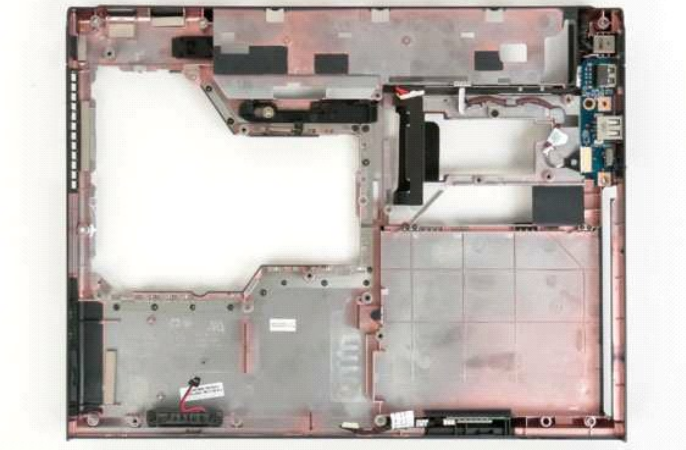


21. Scoateți cele două șuruburi care fixează placa de sistem la carcasa calculatorului.



22. Scoateți placa de sistem din carcasa calculatorului.





---

[Înapoi la Cuprins](#)



[Înapoi la Cuprins](#)

## Placa Wireless Local Area Network (WLAN) (Rețea locală wireless)

Manual de service Dell™ Vostro™ 1320

**⚠️ AVERTISMENT:** Înainte de a efectua lucrări în interiorul calculatorului citiți instrucțiunile de siguranță livrate împreună cu calculatorul. Pentru informații suplimentare despre cele mai bune practici privind siguranța, consultați pagina de start pentru conformitatea cu reglementările, la adresa [www.dell.com/regulatory\\_compliance](http://www.dell.com/regulatory_compliance).

### Demontarea plăcii WLAN



1. Urmați procedurile din [Înainte de a efectua lucrări în interiorul calculatorului](#).
2. Scoateți [bateria](#) din calculator.
3. Scoateți [hard disk-ul](#) din calculator.



4. Deconectați cablurile de antenă de la placa WLAN.



5. Scoateți șurubul care fixează cardul WLAN pe placa de sistem.



6. Scoateți placa WLAN din calculator.



---

[Înapoi la Cuprins](#)

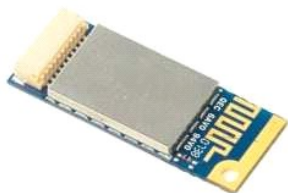
[Înapoi la Cuprins](#)

## Card intern cu tehnologie wireless Bluetooth®

Manual de service Dell™ Vostro™ 1320

**⚠ AVERTISMENT:** Înainte de a efectua lucrări în interiorul calculatorului citiți instrucțiunile de siguranță livrate împreună cu calculatorul. Pentru informații suplimentare despre cele mai bune practici privind siguranța, consultați pagina de start pentru conformitatea cu reglementările, la adresa [www.dell.com/regulatory\\_compliance](http://www.dell.com/regulatory_compliance).

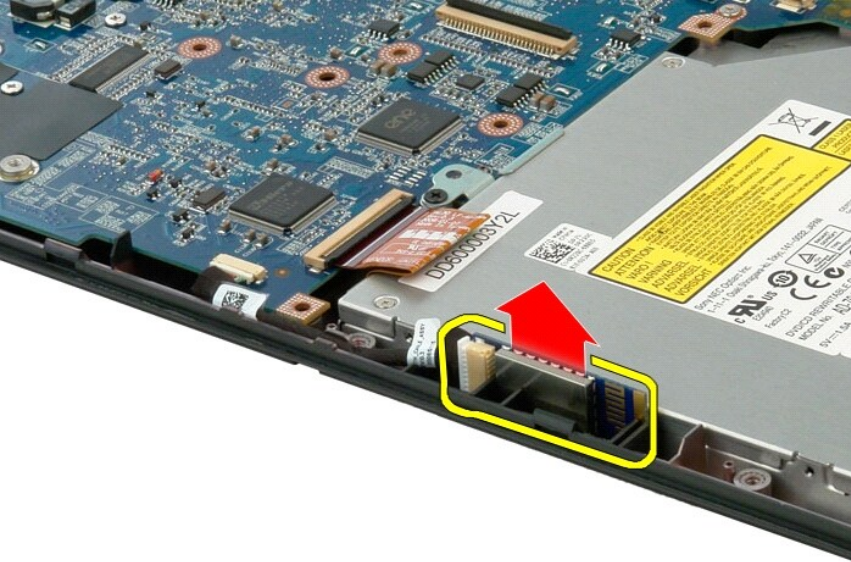
### Scoaterea cardului intern cu tehnologie wireless Bluetooth



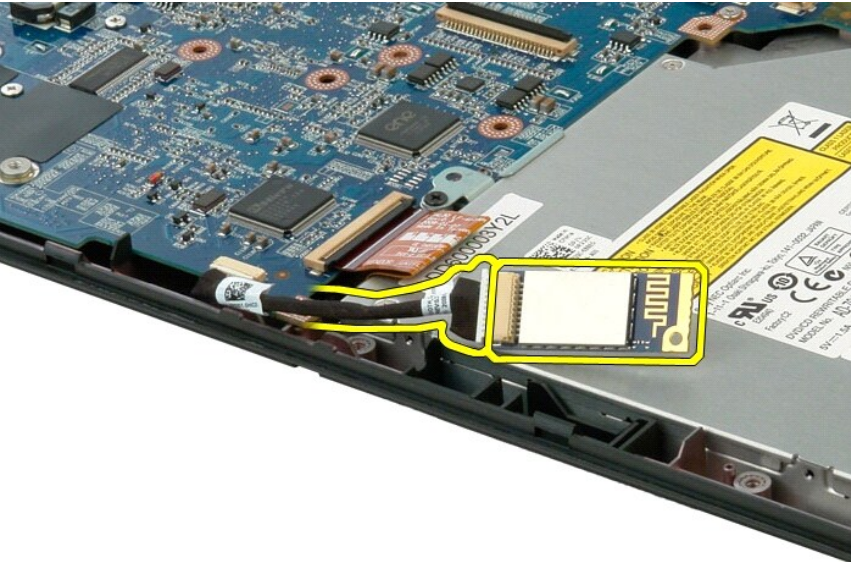
1. Urmăriți procedurile din [Înainte de a efectua lucrări în interiorul calculatorului](#).
2. Scoateți [bateria](#) din calculator.
3. Scoateți [hard disk-ul](#) din calculator.
4. Scoateți [placa WLAN](#) din calculator.
5. Scoateți [ventilatorul](#) din calculator.
6. Scoateți orice card Express din calculator.
7. Scoateți [capacul balamalei](#) din calculator.
8. Scoateți [tastatura](#) din calculator.
9. Demontați [ansamblul ecranului](#) din calculator.
10. Scoateți [suprafața de sprijin pentru mâini](#) din calculator.



11. Ridicați modulul Bluetooth din slotul său din calculator.



12. Deconectați modulul Bluetooth de la cablul de date și puneți-l de-o parte.

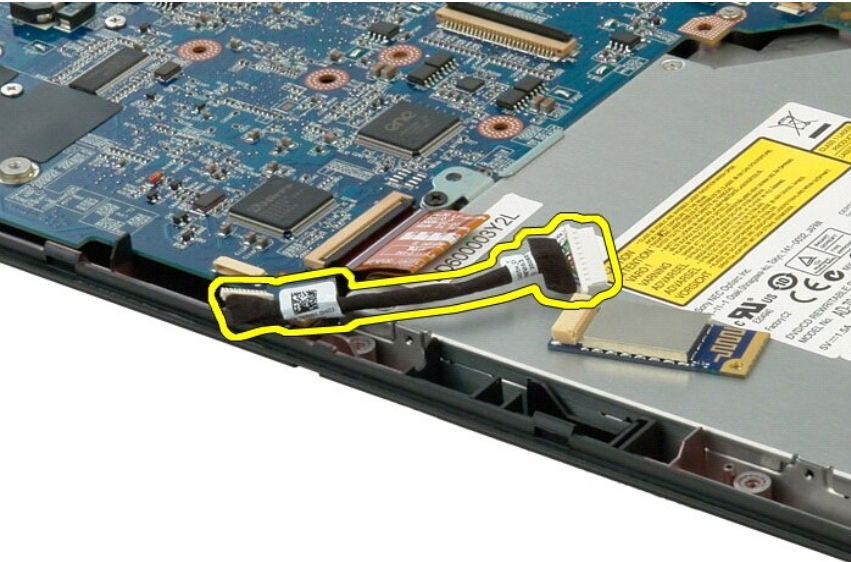


13. Deconectați cablul de date de la placa de sistem.





14. Scoateți din calculator cablul de date.



15. Scoateți modulul Bluetooth din calculator.





## Efectuarea de lucrări la calculatorul dvs.

### Manual de service Dell™ Vostro™ 1320

- [Înainte de a efectua lucrări în interiorul calculatorului](#)
- [Instrumente recomandate](#)
- [Oprirea calculatorului](#)
- [După efectuarea lucrărilor în interiorul calculatorului](#)

## Înainte de a efectua lucrări în interiorul calculatorului

Utilizați următoarele instrucțiuni de siguranță pentru a vă proteja calculatorul împotriva eventualelor deteriorări și a vă asigura siguranța personală. Doar dacă nu există alte specificații, fiecare procedură inclusă în acest document presupune existența următoarelor condiții:

- 1 Ați efectuat pașii din [Efectuarea de lucrări la calculatorul dvs.](#)
- 1 Ați citit informațiile privind siguranța livrate împreună cu calculatorul.
- 1 O componentă poate fi înlocuită sau – dacă este achiziționată separat – instalată prin efectuarea procedurilor de demontare în ordine inversă.

**⚠️ AVERTISMENT:** **Înainte de a efectua lucrări în interiorul calculatorului citiți** instrucțiunile de siguranță livrate împreună cu calculatorul. Pentru informații suplimentare despre cele mai bune practici privind siguranța, consultați pagina de start pentru conformitatea cu reglementările, la adresa [www.dell.com/regulatory\\_compliance](http://www.dell.com/regulatory_compliance).

**⚠️ ATENȚIE:** Doar un tehnician de service autorizat trebuie să efectueze reparații la calculatorul dvs. Deteriorările cauzate de lucrările de service neautorizate de către Dell nu sunt acoperite de garanție.

**⚠️ ATENȚIE:** Pentru a evita descărcarea electrostatică, conectați-vă la împământare utilizând o brățară antistatică sau atingând periodic o suprafață metalică nevopsită, cum ar fi un conector de pe partea din spate a calculatorului.

**⚠️ ATENȚIE:** Manipulați componentele și cardurile cu grijă. Nu atingeți componentele sau contactele de pe un card. Țineți un card de margine sau de suportul de montare metalic. Țineți o componentă, cum ar fi un procesor, de marginile acestora, nu de pini.

**⚠️ ATENȚIE:** Atunci când deconectați un cablu, trageți de conectorul său sau de ștecher și nu de cablul propriu-zis. Unele cabluri au conectori cu lamele de fixare; dacă deconectați acest tip de cablu, apăsați pe lamelele de fixare înainte de a deconecta cablul. În timp ce separați conectorii, țineți-i aliniați drept pentru a evita îndoirea pinilor conectorilor. De asemenea, înainte să conectați un cablu, asigurați-vă că ambii conectori sunt orientați corect și aliniați.

**📌 NOTA:** Culoarea calculatorului dvs. și anumite componente pot diferi față de ceea ce este prezentat în acest document.

Pentru a evita deteriorarea calculatorului, efectuați următorii pași înainte de a efectua lucrări în interiorul calculatorului.

1. Asigurați-vă că suprafața de lucru este plană și curată pentru a preveni zgârierea capacului calculatorului.
2. Opriți calculatorul (consultați [Oprirea calculatorului dvs.](#)).
3. În cazul în care calculatorul este conectat la un dispozitiv de cuplare (cuplat), cum ar fi Media Base sau Battery Slice opțional, deconectați-l.

**⚠️ ATENȚIE:** Pentru a deconecta un cablu de rețea, întâi decuplați cablul de la calculatorul și apoi decuplați-l de la dispozitivul de rețea.

4. Deconectați toate cablurile de rețea de la calculator.
5. Deconectați calculatorul și toate dispozitivele atașate de la prizele electrice.
6. Închideți ecranul și întoarceți calculatorul cu fața în jos pe o suprafață de lucru plană.

**⚠️ ATENȚIE:** Pentru a preveni deteriorarea plăcii de sistem, trebuie să scoateți bateria înainte de a depana calculatorul.

7. Scoateți bateria principală (consultați [Scoaterea bateriei](#)).
8. Întoarceți calculatorul cu fața în sus.
9. Deschideți afișajul.
10. Apăsați butonul de alimentare pentru legarea la masă a plăcii de sistem.

**⚠️ ATENȚIE:** Pentru protecția împotriva șocurilor electrice, deconectați întotdeauna calculatorul de la priza electrică înainte de a deschide ecranul.

**⚠️ ATENȚIE:** Înainte de a atinge orice componentă din interiorul calculatorului, asigurați împământarea atingând o suprafață metalică nevopsită, cum ar fi metalul din partea din spate a calculatorului. În timp ce lucrați, atingeți periodic o suprafață de metal nevopsită pentru a disipa electricitatea statică care ar putea dăuna componentelor interne.

11. Scoateți orice carduri ExpressCard sau Smart Card instalate din sloturile corespunzătoare.
12. Scoateți hard disk-ul (consultați [Scoaterea hard disk-ului](#)).

## Instrumente recomandate

Procedurile din acest document pot necesita următoarele instrumente:


- 1 Șurubelniță mică cu vârful lat
- 1 Șurubelniță Phillips #0
- 1 Șurubelniță Phillips #1
- 1 Știft de plastic mic
- 1 CD cu program de actualizare Flash a BIOS-ului

## Oprirea calculatorului

**ATENȚIE:** Pentru a evita pierderea datelor, salvați și închideți toate fișierele deschise și ieșiți din toate programele deschise înainte să închideți calculatorul.

1. Închideți sistemul de operare:

1 **În Windows Vista:**

Faceți clic pe **Start** , apoi faceți clic pe săgeata din colțul din partea dreaptă jos a meniului **Start** așa cum este prezentat mai jos și faceți clic pe **Închidere**.



1 **În Windows XP:**

Faceți clic pe **Start** → **Oprire calculator** → **Oprire**.

Calculatorul se oprește după terminarea procesului de închidere a sistemului de operare.

2. Asigurați-vă că ați oprit calculatorul și toate dispozitivele atașate. În cazul în care calculatorul dvs. și dispozitivele atașate nu s-au oprit automat atunci când ați închis sistemul de operare, apăsați și mențineți apăsat butonul de alimentare pentru aproximativ 4 secunde pentru a le opri.

---

## După efectuarea lucrărilor în interiorul calculatorului

După ce ați finalizat toate procedurile de înlocuire, asigurați-vă că ați conectat toate dispozitivele externe, cardurile și cablurile înainte de a porni calculatorul.

**ATENȚIE:** Pentru a evita deteriorarea calculatorului, utilizați exclusiv baterii proiectate pentru acest model de calculator Dell. Nu utilizați baterii proiectate pentru alte calculatoare Dell.

1. Conectați toate dispozitivele externe, cum ar fi replicatorul de porturi, compartimentul pentru baterie sau baza pentru unități optice și reinstalați toate cardurile, cum ar fi un card ExpressCard.
2. Conectați orice cabluri de rețea sau de telefonie la calculatorul dvs.

**ATENȚIE:** Pentru a conecta un cablu de rețea, mai întâi introduceți cablul în dispozitivul de rețea, apoi conectați-l la calculator.

3. Remontați [bateria](#).
4. Conectați calculatorul și toate dispozitivele atașate la prizele electrice.
5. Porniți calculatorul.

---

[Înapoi la Cuprins](#)