




# Servisní příručka Dell™ Vostro™ 1320

[Práce s počítačem](#)  
[Přidávání nebo výměna součástí](#)  
[Technické údaje](#)  
[Diagnostika](#)  
[Nastavení systému](#)

---

## Poznámky a upozornění

-  **POZNÁMKA:** POZNÁMKA označuje důležité informace, které umožňují lepší využití počítače.
-  **UPOZORNĚNÍ:** UPOZORNĚNÍ označuje potenciální poškození hardwaru nebo ztrátu dat, pokud není postupováno dle návodu.
-  **VAROVÁNÍ:** VAROVÁNÍ upozorňuje na možné poškození majetku a riziko úrazu nebo smrti.

Pokud jste zakoupili počítač řady Dell™ n Series, neplatí pro vás žádný odkaz na operační systém Microsoft® Windows® uvedený v této příručce.

---

Informace v tomto dokumentu se mohou bez předchozího upozornění změnit.  
© 2009 Dell Inc. Všechna práva vyhrazena.

Jakákoli reprodukce tohoto materiálu bez písemného souhlasu společnosti Dell Inc. je přísně zakázána.

Ochranné známky použité v tomto textu: *Dell*, logo *DELL*, *Vostro*, *TravelLite*, *Wi-Fi Catcher* a *ExpressCharge* jsou ochranné známky společnosti Dell Inc.; *Intel*, *Pentium*, *Celeron* a *Core* jsou registrované ochranné známky společnosti Intel Corporation; *Bluetooth* je registrovaná ochranná známka společnosti Bluetooth SIG, Inc. a je společností Dell používána na základě licence; *TouchStrip* je ochranná známka společnosti Zvetco Biometrics, LLC; *Blu-ray Disc* je ochranná známka společnosti Blu-ray Disc Association; *Microsoft*, *Windows*, *Windows Vista* a tlačítko Start systému *Windows Vista* jsou ochranné známky nebo registrované ochranné známky společnosti Microsoft Corporation v USA a dalších zemích.

V tomto dokumentu mohou být použity další ochranné známky a obchodní názvy s odkazem na společnost, které si na tyto známky a názvy činí nárok, nebo na jejich produkty. Společnost Dell Inc. si nečiní nárok na jiné ochranné známky a obchodní názvy než své vlastní.

Květen 2009 Rev. A00

[Zpět na stránku obsahu](#)

## Nastavení systému

Servisní příručka Dell™ Vostro™ 1320

- [Spuštění programu nastavení systému](#)
- [Nabídka <F12>](#)

---

Systém BIOS počítače neboli Nastavení systému umožňuje provádět následující činnosti:

- 1 Spuštění Nastavení systému stisknutím klávesy <F2>
- 1 Vyvolání jednorázové nabídky zavádění stisknutím klávesy <F12>

### Spuštění programu nastavení systému

Stisknutím klávesy <F2> spustíte program nastavení systému, ve kterém lze změnit uživatelem definovatelná nastavení. Pokud budete mít potíže se spuštěním programu pro nastavení touto klávesou, restartujte počítač a při prvním zablikání kontrolky klávesnice stiskněte klávesu <F2>.

### Nabídka <F12>

Stiskněte klávesu <F12>, jakmile se zobrazí logo Dell a vyvolejte jednorázový seznam nabídky zavádění systému s výčtem platných zaváděcích zařízení systému. Zařízení uvedená v zaváděcí nabídce závisí na tom, jaká zaváděcí zařízení jsou v počítači nainstalována.

- 1 Interní pevný disk
- 1 Jednotka CD/DVD/CD-RW
- 1 Síťový adaptér na základní desce
- 1 Nastavení BIOSu
- 1 Diagnostika (spustí diagnostiku PSA (Pre-boot System Assessment))

Tato nabídka je užitečná v případě, že se pokoušíte zavádět ze specifického zařízení nebo vyvolat diagnostiku počítače. Použití zaváděcí nabídky nevede k provedení změn v pořadí zaváděcích zařízení, jak je uloženo v systému BIOS.

---

[Zpět na stránku obsahu](#)

## Diagnostika

### Servisní příručka Dell™ Vostro™ 1320

- [Stavové kontrolky zařízení](#)
- [Chybové kódy kontrolky LED](#)
- [Kódy indikátoru v tlačítku napájení](#)

## Stavové kontrolky zařízení



Stavové kontrolky zařízení umístěné uprostřed krytu pantů.

Pokud je počítač zapojen do el. zásuvky, kontrolka funguje následovně:

- 1 **Svítil modře**—Baterie se nabíjí.
- 1 **Bliká modře**—Baterie je téměř nabitá.

Pokud je počítač napájen z baterie, kontrolka funguje následovně:

- 1 **Nesvítil**—Baterie je dostatečně nabitá nebo je počítač vypnutý.
- 1 **Bliká oranžově**—Baterie není dostatečně nabitá.
- 1 **Svítil oranžově**—Stav nabití baterie je kritický.

1—Svítil, když počítač čte nebo zapisuje data na pevný disk.
<b>POZNÁMKA:</b> Nikdy nevyplňte počítač, jestliže svítí kontrolka <b>pevného disku</b> , aby nedošlo ke ztrátě dat.
2—Svítil, když je zapnuta bezdrátová síť.
3—Svítil, když je aktivována karta s bezdrátovou technologií Bluetooth®.
<b>POZNÁMKA:</b> Karta s bezdrátovou technologií Bluetooth je volitelný doplněk, proto svítí pouze tehdy, když jste kartu objednali spolu s počítačem. Další informace naleznete v dokumentaci dodávané společně s kartou.
Chcete-li vypnout pouze funkci bezdrátové technologie Bluetooth, klepněte pravým tlačítkem na ikonu v hlavním panelu a pak klepněte na položku <b>Zakázat komunikaci Bluetooth</b> .
4—Svítil, když je zapnuta numerická klávesnice.
5—Svítil, když je zapnuto psaní velkých písmen.
6—Svítil, když je zapnuta funkce Scroll Lock.








## Chybové kódy kontrolky LED

Jestliže počítač neprovede před zaváděním systému test Power-On Self-Test, zkontrolujte následující body:

1. Zkontrolujte, zda svítí kontrolka napájení počítače.
2. Jestliže kontrolka nesvítil, zkontrolujte, zda je počítač zapojen do el. zásuvky. Vyjměte [baterii](#).
3. Pokud je počítač zapnutý, ale neprovádí test POST, zkontrolujte, zda blikají kontrolky stavu klávesnice a oznamují úspěšné dokončení testu POST, ale přitom není nic zobrazeno na displeji, nebo zda se kontrolky rozsvěčují v určitém pořadí, což oznamuje potíže systému.

V následující tabulce jsou zobrazeny kódy kontrolky, které se mohou zobrazit, jestliže dojde k chybě během testu POST.

Vzhled	Popis	Další krok
<p><b>SVÍTÍ-BLIKÁ-BLIKÁ</b></p>	Nejsou nainstalovány žádné moduly SODIMM	<ol style="list-style-type: none"> <li>1. Nainstalujte podporované paměťové moduly.</li> <li>2. Pokud je paměť již nainstalována, usaďte znovu moduly v každém slotu.</li> <li>3. Vyzkoušejte funkční moduly z jiného počítače, nebo moduly vyměňte.</li> <li>4. Vyměňte základní desku.</li> </ol>
<p><b>BLIKÁ-SVÍTÍ-SVÍTÍ</b></p>	Chyba základní desky	<ol style="list-style-type: none"> <li>1. Usaďte řádně procesor.</li> <li>2. Vyměňte základní desku.</li> <li>3. Vyměňte procesor.</li> </ol>
<p><b>BLIKÁ-SVÍTÍ-BLIKÁ</b></p>	Chyba panelu displeje LCD	<ol style="list-style-type: none"> <li>1. Usaďte znovu kabel LCD.</li> <li>2. Vyměňte panel displeje LCD.</li> <li>3. Vyměňte grafickou kartu nebo základní desku.</li> </ol>
<p><b>NESSVÍTÍ-BLIKÁ-NESSVÍTÍ</b></p>		<ol style="list-style-type: none"> <li>1. Nainstalujte kompatibilní paměťové moduly.</li> </ol>

	Chyba kompatibility paměti	<ol style="list-style-type: none"> <li>2. Pokud jsou nainstalovány dva moduly, jeden vyjměte a otestujte. Vyzkoušejte ve stejném slotu druhý modul. Otestujte druhý slot s pomocí obou modulů.</li> <li>3. Vyměňte paměťového moduly.</li> <li>4. Vyměňte základní desku.</li> </ol>
<b>SVÍTÍ-BLIKÁ-SVÍTÍ</b>		
	Paměť je detekována, vykazuje však poruchu.	<ol style="list-style-type: none"> <li>1. Znovu usadte paměťové moduly.</li> <li>2. Pokud jsou nainstalovány dva moduly, jeden vyjměte a otestujte. Vyzkoušejte ve stejném slotu druhý modul. Otestujte druhý slot s pomocí obou modulů.</li> <li>3. Vyměňte paměťového moduly.</li> <li>4. Vyměňte základní desku.</li> </ol>
<b>NESVÍTÍ-BLIKÁ-BLIKÁ</b>		
	Chyba modemu	<ol style="list-style-type: none"> <li>1. Znovu usadte modem.</li> <li>2. Vyměňte modem.</li> <li>3. Vyměňte základní desku.</li> </ol>
<b>BLIKÁ-BLIKÁ-BLIKÁ</b>		
	Chyba základní desky	<ol style="list-style-type: none"> <li>1. Vyměňte základní desku.</li> </ol>
<b>BLIKÁ-BLIKÁ-NESVÍTÍ</b>		
	Chyba paměti ROM volitelných doplňků	<ol style="list-style-type: none"> <li>1. Znovu usadte příslušné zařízení.</li> <li>2. Vyměňte příslušné zařízení.</li> <li>3. Vyměňte základní desku.</li> </ol>
<b>NESVÍTÍ-SVÍTÍ-NESVÍTÍ</b>		
	Chyba paměťového zařízení	<ol style="list-style-type: none"> <li>1. Vyměňte pevný disk a optickou jednotku.</li> <li>2. Otestujte počítač pouze s pevným diskem a optickou jednotkou.</li> <li>3. Vyměňte zařízení, které způsobuje poruchu.</li> <li>4. Vyměňte základní desku.</li> </ol>
<b>BLIKÁ-BLIKÁ-SVÍTÍ</b>		
	Chyba grafické karty	<ol style="list-style-type: none"> <li>1. Vyměňte základní desku.</li> </ol>

## Kódy indikátoru v tlačítku napájení

Dioda LED umístěná v tlačítku napájení na čelní straně počítače indikuje svícením, blikáním a nesvícením pět různých stavů:

- 1 Nesvítil – Systém je ve vypnutém stavu (S5 nebo mechanicky vypnuto (bez napájení střídavým proudem)).
- 1 Svítí oranžově – Došlo k chybě systému, ale zdroj napájení je v pořádku, v normálním provozním stavu (S0).
- 1 Bliká oranžově – Došlo k závažné chybě systému, například k selhání zdroje napájení (funguje pouze pohotovostní napájení +5VSB) či selhání regulátoru napětí Vreg, nebo chybí či je poškozen procesor.
- 1 Bliká zeleně – Systém je ve stavu úspory energie S1, S3 nebo S4. (Frekvence blikání je 1 Hz). Nedošlo k žádné chybě.
- 1 Svítí zeleně – Systém je plně funkční a je ve stavu S0 (zapnuto).

[Zpět na stránku obsahu](#)

[Zpět na stránku obsahu](#)

## Přidávání nebo výměna součástí

Servisní příručka Dell™ Vostro™ 1320

- [Baterie](#)
- [Pevný disk](#)
- [Paměť](#)
- [Chladič a Procesor](#)
- [Kryt pantů](#)
- [Sestava displeje](#)
- [Měnič displeje](#)
- [Panel LCD displeje](#)
- [Opěrka rukou](#)
- [Interní karta s bezdrátovou technologií Bluetooth®](#)
- [Knoflíková baterie](#)
- [Optická jednotka](#)
- [Krycí panel](#)
- [Ventilátor](#)
- [Karta bezdrátové sítě \(WLAN\)](#)
- [Klávesnice](#)
- [Rámeček displeje](#)
- [Kamera](#)
- [Panty sestavy displeje](#)
- [Čtečka otisků prstů](#)
- [Základní deska](#)
- [Sestava reproduktorů](#)

---


[Zpět na stránku obsahu](#)

[Zpět na stránku obsahu](#)

## Technické údaje


Servisní příručka Dell™ Vostro™ 1320

- [Procesory](#)
- [Informace o systému](#)
- [ExpressCard™](#)
- [Čtečka paměťových karet](#)
- [Paměť](#)
- [Konektory](#)
- [Komunikace](#)
- [Video](#)
- [Zvuk](#)
- [Displej](#)
- [Klávesnice](#)
- [Dotyková destička](#)
- [Čtečka otisků prstů](#)
- [Kamera](#)
- [Baterie](#)
- [Napájecí adaptér](#)
- [Rozměry](#)
- [Prostředí](#)

 **POZNÁMKA:** Nabízené možnosti se mohou lišit podle oblastí. Další informace o konfiguraci počítače získáte klepnutím na tlačítko **Start** (nebo **Start** v systému Windows XP) → **Nápověda a podpora**, pak vyberte potřebnou možnost a zobrazte informace o počítači.

Procesor	
Typ procesoru	Procesory Intel® Core™ 2 Duo
Mezipaměť L1	32 kB podle pokynů, 32 kB datové mezipaměti pro každé jádro
Vyrovňovací paměť L2	Sdílená 3 MB nebo 6 MB
Frekvence externí sběrnice	1067 MHz

Informace o systému	
Čipová sada systému	Intel GM45 nebo Intel PM45
Šířka datové sběrnice	64 bitů
Šířka sběrnice DRAM	64 bitů
Šířka sběrnice adresování procesoru	36 bitů
Flash EPROM	SPI 32 Mb
Sběrnice PCI (pouze samostatná grafika)	Karta PCI Express x16

ExpressCard™	
 <b>POZNÁMKA:</b> Slot ExpressCard je určen pouze pro karty ExpressCard. Počítačové karty nejsou podporovány.	
Konektor ExpressCard	Slot ExpressCard (podpora rozhraní USB i PCIe)
Podporované karty	Karty ExpressCard 34 mm a 54 mm

Čtečka paměťových karet	
Podporované karty	SD, SDIO, SD HC, Mini SD (s adaptérem) MMC, MMC+, Mini MMC (s adaptérem)

Paměť	
Konektor paměťového modulu	Dvě patice DIMM
Kapacity paměťových modulů	1 GB (1 modul DIMM), 2 GB (1 modul DIMM nebo 2 moduly DIMM), 3 GB (2 moduly DIMM), 4 GB (2 moduly DIMM)
Typ paměti	DDR2 800 MHz, pouze paměť jiného typu než ECC
Minimální velikost paměti	1024 MB (1 GB)
Maximální velikost paměti	4096 MB (4 GB)

Konektory	
-----------	--

Zvuk	Konektor mikrofonu, stereo konektor pro sluchátka a reproduktory
IEEE 1394	Jeden 4kolíkový konektor
Dokovací stanice	Pouze volitelný replikátor portů USB
Podpora Mini-Card (vnitřní rozšiřující sloty)	Jeden vyhrazený slot karty Mini-Card poloviční velikosti pro WLAN Jeden vyhrazený slot karty Mini-Card pro WPAN (Bluetooth® nebo ultra wideband [UWB]) plné velikosti Slot karty Mini-Card pro WPAN plné velikosti je možné použít také pro kartu Intel Flash Cache
Modem	Volitelně externí USB modem
Síťový adaptér	Konektor RJ-45
USB, USB PowerShare, eSATA	Čtyři 4kolíkové konektory kompatibilní s rozhraním USB 2.0
Video	VGA

<b>Komunikace</b>	
Modem	Externí (volitelně)
Síťový adaptér	10/100/1000 Ethernet LAN na základní desce
Bezdrátové technologie	Sloty Mini-Card poloviční velikosti pro WLAN, sloty Mini-Card plné velikosti pro WPAN, podpora bezdrátové technologie Bluetooth a technologie UWB
Mobilní širokopásmové připojení	Žádné
GPS	Žádné

<b>Video</b>	
Typ zobrazovacího zařízení	Integrovaný Samostatné na základní desce, hardwarově akcelerované
Řadič zobrazovacího zařízení	Integrované video: Mobile Intel GMA X4500 Samostatné video: NVIDIA GeForce 9300M GS
Datová sběrnice	Integrované video nebo PCI-Express video x16
Paměť zobrazovacího zařízení	Integrované video: až 256 MB sdílené paměti Samostatné video: 256 MB vyhrazené paměti
Výstup videa	konektor zobrazovacího zařízení a vícerežimový port DisplayPort

<b>Zvuk</b>	
Typ zvuku	Dvoukanálový zvukový kodek s vysokým rozlišením
Řadič zvuku	IDT 92HD71B5
Převod stereofonního signálu	24bitový (stereo digitální na analogový) 24bitový (stereo analogový na digitální)
Rozhraní:	
Interní	Interní zvuk s vysokým rozlišením
Externí	Konektor mikrofonu, minikonektor stereofonních sluchátek nebo reproduktorů
Reproduktor	2W, 4ohmový reproduktor
Vnitřní zesilovač reproduktorů	1 W pro každý kanál při 4 ohmech
Vnitřní mikrofon	Jeden digitální mikrofon
Ovládání hlasitosti	Tlačítka ovládání hlasitosti

<b>Displej</b>	
Typ (aktivní matrice TFT)	13,3" WXGA, antireflexní, CCFL 13,3" WXGA TrueLife CCFL
Rozměry	
Výška	178,8 mm
Šířka	286,08 mm
Úhlopříčka	337,82 mm
Maximální rozlišení	
WXGA	1280 x 800 při 262 tisících barev
WXGA TrueLife	1440 x 900 při 262 tisících barev

Provozní úhel	0° (zavřený) až 130°
Obnovovací frekvence	60 Hz
Zobrazovací úhly	
Horizontální	±40° (WXGA) obvykle ±40° (WXGA s TrueLife)
Rozteč obrazových bodů	
WXGA	0,2235 mm

<b>Klávesnice</b>	
Počet kláves	84 (USA a Kanada): 85 (Evropa): 88 (Japonsko)
Rozvržení	QWERTY/AZERTY/Kanji
Velikost	plná velikost (výška klávesy 19 mm)

<b>Dotyková destička</b>	
Rozlišení polohy X/Y (režim grafického tabletu)	240 cpi
Velikost	
Šířka	73,0 mm (2,9palcová) aktivní oblast senzoru
Výška	42,9 mm (1,7palcový) obdélník

<b>Čtečka otisků prstů (volitelná)</b>	
Typ	Páskový snímač UPEK TCS3 TouchStrip™ s aktivní kapacitní technologií snímání pixelů CMOS

<b>Kamera (volitelná)</b>	
Rozlišení	640 x 480 pixelů (VGA)

<b>Baterie</b>	
Typ	
12článková prismatická baterie Li-Ion	84 Wh
9článková baterie Li-Ion	85 Wh
6článková baterie Li-Ion	56 Wh
4článková baterie Li-Ion	35 Wh
Rozměry:	
Hloubka	
4- nebo 6článková baterie Li-Ion	206 mm
9článková baterie Li-Ion	93,3 mm
12článková baterie Li-Ion	14,48 mm
Výška	
4- nebo 6článková baterie Li-Ion	19,8 mm
9článková baterie Li-Ion	22,3 mm
12článková baterie Li-Ion	217,24 mm
Šířka	
4- nebo 6článková baterie Li-Ion	47,0 mm
9článková baterie Li-Ion	68,98 mm
12článková baterie Li-Ion	322,17 mm
Hmotnost	
4článková baterie Li-Ion	0,24 kg
6článková baterie Li-Ion	0,33 kg
9článková baterie Li-Ion	0,51 kg
12článková baterie Li-Ion	0,85 kg
Napětí	
4článková baterie Li-Ion	14,8 V DC
6- nebo 9článková baterie Li-Ion	11,1 V DC



12čláňková baterie Li-Ion	14,8 V DC
Doba dobíjení (přibližně)	
Vypnutý počítač	
6čláňková baterie Li-Ion	Přibližně 1 hodina na 80 % kapacity Přibližně 2 hodiny na 100% kapacity
Doba provozu	Závisí na provozních podmínkách a při podmínkách mimořádně náročných na napájení může být výrazně zkrácena.
Životnost (přibližně)	1 rok
Teplotní rozsah	
Provozní	0 až 40 °C
Skladovací	-10 až 65 °C
Knoflíková baterie	CR-2032

<b>Napájecí adaptér</b>	
Vstupní napětí	100-240 V AC
Vstupní proud (maximální)	1,5 A
Vstupní frekvence	50-60 Hz
Teplotní rozsah:	
Provozní	0 až 35 °C
Skladovací	-40 až 65 °C
Napájecí adaptér PA-12 65W Travel:	
Výstupní napětí	19,5 V DC
Výstupní proud	3,34 A
Výška	15 mm
Šířka	66 mm
Hloubka	127 mm
Hmotnost	0,29 kg
Napájecí adaptér PA-10 90W D-Series:	
Výstupní napětí	19,5 V DC
Výstupní proud	4,62 A
Výška	32 mm
Šířka	60 mm
Hloubka	140 mm
Hmotnost	0,425 kg
Napájecí adaptér PA-3E 90 E-Series:	
Výstupní napětí	19,5 V DC
Výstupní proud	4,62 A
Výška	15 mm
Šířka	70 mm
Hloubka	147 mm
Hmotnost	0,345 kg

<b>Rozměry</b>	
Výška	27-31 mm
Šířka	335 mm
Hloubka	238 mm
Hmotnost	1,95 kg

<b>Prostředí</b>	
Teplotní rozsah:	
Provozní	0 až 35 °C
Skladovací	-40 až 65 °C
Relativní vlhkost (maximální):	
Provozní	10- až 90% (bez kondenzace)
Skladovací	5- až 95% (bez kondenzace)
Maximální vibrace (při použití náhodného spektra vibrací, které simuluje prostředí uživatele):	

Provozní	0,66 GRMS
Skladovací	1,3 GRMS
Maximální ráz (měřeno, když je pevný disk v poloze se zaparkovanou hlavou a při 2ms půlsinovém impulsu):	
Provozní	143 G
Skladovací	163 G
Nadmořská výška (maximální):	
Provozní	-15,2 až 3048 m
Skladovací	-15,2 až 3048 m
Úroveň uvolňování znečišťujících látek do vzduchu	G2 nebo nižší dle normy ANSI/ISA-S71.04-1985

[Zpět na stránku obsahu](#)

[Zpět na stránku obsahu](#)

## Baterie

Servisní příručka Dell™ Vostro™ 1320

**VAROVÁNÍ:** Před manipulací uvnitř počítače si přečtěte bezpečnostní informace dodané s počítačem. Další informace o bezpečnosti a ověřených postupech naleznete na stránce s informacemi o dodržování souladu s regulačními nařízeními [www.dell.com/regulatory\\_compliance](http://www.dell.com/regulatory_compliance).

### Vyjmutí baterie



1. Postupujte podle pokynů v části [Před manipulací uvnitř počítače](#).



2. Posuňte západku baterie nalevo směrem od baterie.



3. Posuňte západku baterie uprostřed směrem doprava.



4. Baterii posuňte směrem k zadní straně počítače a vyjměte ji.



[Zpět na stránku obsahu](#)

## Knoflíková baterie

Servisní příručka Dell™ Vostro™ 1320

**VAROVÁNÍ:** Před manipulací uvnitř počítače si přečtěte bezpečnostní informace dodané s počítačem. Další informace o bezpečnosti a ověřených postupech naleznete na stránce s informacemi o dodržování souladu s regulačními nařízeními [www.dell.com/regulatory\\_compliance](http://www.dell.com/regulatory_compliance).

### Vyjmutí knoflíkové baterie



1. Postupujte podle pokynů v části [Před manipulací uvnitř počítače](#).
2. Vyjměte [baterii](#) z počítače.
3. Vyjměte [pevný disk](#) z počítače.
4. Vyjměte [optickou jednotku](#) z počítače.
5. Vyjměte kartu [bezdrátové sítě](#) z počítače.
6. Vyjměte [ventilátor](#) z počítače.
7. Vyjměte všechny karty ExpressCard z počítače.
8. Sejměte [kryt pantů](#) z počítače.
9. Vyjměte [klávesnici](#) z počítače.
10. Vyjměte [sestavu displeje](#) z počítače.
11. Vyjměte [opěrku rukou](#) z počítače.
12. Vyjměte [základní desku](#) z počítače.



13. Zasuňte plastový hrot do otvoru a baterii opatrně vypačte.



14. Vyjměte knoflíkovou baterii.



---

[Zpět na stránku obsahu](#)

[Zpět na stránku obsahu](#)

## Rámeček displeje

Servisní příručka Dell™ Vostro™ 1320

**VAROVÁNÍ:** Před manipulací uvnitř počítače si přečtěte bezpečnostní informace dodané s počítačem. Další informace o bezpečnosti a ověřených postupech naleznete na stránce s informacemi o dodržování souladu s regulačními nařízeními [www.dell.com/regulatory\\_compliance](http://www.dell.com/regulatory_compliance).

### Sejmutí rámečku displeje



1. Postupujte podle pokynů v části [Před manipulací uvnitř počítače](#).
2. Vyměňte [sestavu displeje](#) z počítače.



3. Sundejte šest gumových krytů šroubků z rámečku displeje.



4. Vyšroubujte šest šroubků, kterými je rámeček připevněn k sestavě displeje.





5. Sundejte rámeček ze sestavy displeje.



---

[Zpět na stránku obsahu](#)



[Zpět na stránku obsahu](#)

## Kamera

Servisní příručka Dell™ Vostro™ 1320

**VAROVÁNÍ:** Před manipulací uvnitř počítače si přečtěte bezpečnostní informace dodané s počítačem. Další informace o bezpečnosti a ověřených postupech naleznete na stránce s informacemi o dodržování souladu s regulačními nařízeními [www.dell.com/regulatory\\_compliance](http://www.dell.com/regulatory_compliance).

### Vyjmutí kamery



1. Postupujte podle pokynů v části [Před manipulací uvnitř počítače](#).
2. Vyjměte [sestavu displeje](#) z počítače.
3. Sejměte [rámeček displeje](#) ze sestavy displeje.
4. Vyjměte [měnič displeje](#) ze sestavy displeje.



5. Vyšroubujte šroub, který připevňuje kameru k sestavě displeje.



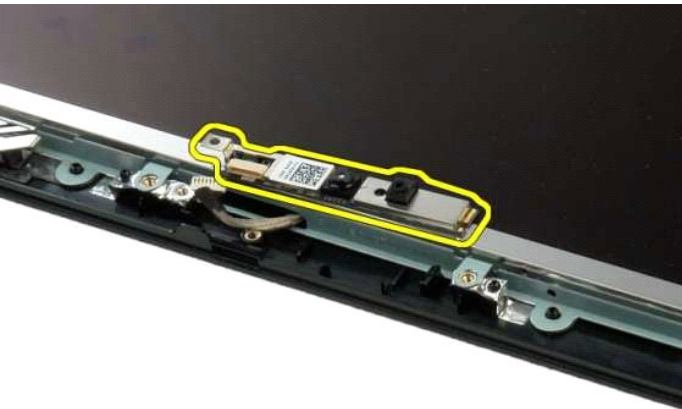
6. Zvedněte kameru z její patice.



7. Odpojte datový kabel kamery.



8. Vyjměte kameru ze sestavy displeje.





---

[Zpět na stránku obsahu](#)

[Zpět na stránku obsahu](#)

## Panty sestavy displeje

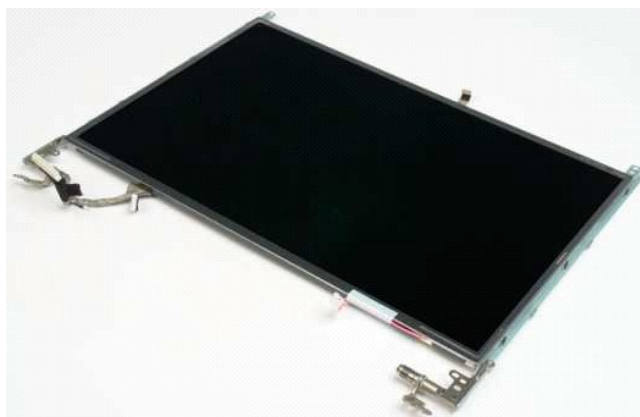
Servisní příručka Dell™ Vostro™ 1320

**VAROVÁNÍ:** Před manipulací uvnitř počítače si přečtěte bezpečnostní informace dodané s počítačem. Další informace o bezpečnosti a ověřených postupech naleznete na stránce s informacemi o dodržování souladu s regulačními nařízeními [www.dell.com/regulatory\\_compliance](http://www.dell.com/regulatory_compliance).

### Vyjmutí pantů sestavy displeje



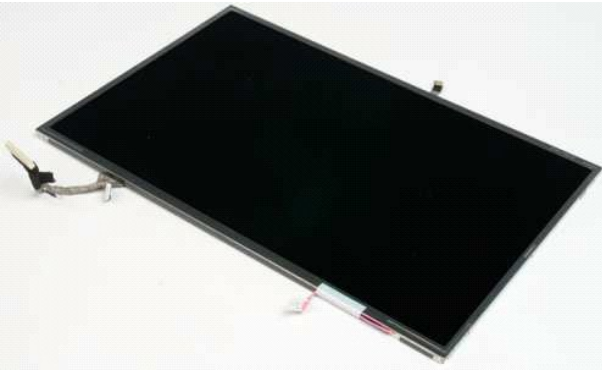
1. Postupujte podle pokynů v části [Před manipulací uvnitř počítače](#).
2. Vyjměte [sestavu displeje](#) z počítače.
3. Sejměte [rámeček displeje](#) ze sestavy displeje.
4. Vyjměte [měnič displeje](#) ze sestavy displeje.
5. Sejměte [panel LCD displeje](#) ze sestavy displeje.



6. Vyšroubujte šest šroubů, kterými jsou připevněny panty k sestavě panelu displeje.



7. Vysuňte panty ze sestavy panelu displeje.



---

[Zpět na stránku obsahu](#)

[Zpět na stránku obsahu](#)

## Měnič displeje

Servisní příručka Dell™ Vostro™ 1320

**VAROVÁNÍ:** Před manipulací uvnitř počítače si přečtěte bezpečnostní informace dodané s počítačem. Další informace o bezpečnosti a ověřených postupech naleznete na stránce s informacemi o dodržování souladu s regulačními nařízeními [www.dell.com/regulatory\\_compliance](http://www.dell.com/regulatory_compliance).

### Vyjmutí měniče displeje



1. Postupujte podle pokynů v části [Před manipulací uvnitř počítače](#).
2. Vyměňte [soustavu displeje](#) z počítače.
3. Sejměte [rámeček displeje](#) z počítače.



4. Vyšroubujte šroubek, kterým je připevněn měnič displeje k sestavě displeje.



5. Odpojte napájecí kabel měniče od sestavy displeje.



6. Odpojte datový kabel měniče od sestavy displeje.



7. Vyměňte měnič displeje ze sestavy displeje.







---

[Zpět na stránku obsahu](#)



[Zpět na stránku obsahu](#)

## Panel LCD displeje

Servisní příručka Dell™ Vostro™ 1320

**VAROVÁNÍ:** Před manipulací uvnitř počítače si přečtěte bezpečnostní informace dodané s počítačem. Další informace o bezpečnosti a ověřených postupech naleznete na stránce s informacemi o dodržování souladu s regulačními nařízeními [www.dell.com/regulatory\\_compliance](http://www.dell.com/regulatory_compliance).

### Vyjmutí panelu LCD displeje



1. Postupujte podle pokynů v části [Před manipulací uvnitř počítače](#).
2. Vyjměte [systém displeje](#) z počítače.
3. Sejměte [rámeček displeje](#) ze sestavy displeje.



4. Vyšroubujte dva šrouby, kterými je připevněn panel LCD displeje k sestavě displeje.



5. Odpojte napájecí kabel od sestavy displeje.



6. Odpojte datový kabel od sestavy displeje.



7. Vyjměte LCD displej ze sestavy displeje.





---

[Zpět na stránku obsahu](#)

[Zpět na stránku obsahu](#)

## Sestava displeje

Servisní příručka Dell™ Vostro™ 1320

**VAROVÁNÍ:** Před manipulací uvnitř počítače si přečtěte bezpečnostní informace dodané s počítačem. Další informace o bezpečnosti a ověřených postupech naleznete na stránce s informacemi o dodržování souladu s regulačními nařízeními [www.dell.com/regulatory\\_compliance](http://www.dell.com/regulatory_compliance).

### Vyjmutí sestavy displeje



1. Postupujte podle pokynů v části [Před manipulací uvnitř počítače](#).
2. Vyměňte [baterii](#) z počítače.
3. Vyměňte [pevný disk](#) z počítače.
4. Vyměňte [karty bezdrátové sítě](#) z počítače.
5. Sejměte [kryt paní](#) z počítače.
6. Vyměňte [klávesnici](#) z počítače.



7. Odpojte anténní kabely od karty WLAN.



8. Protáhněte anténní kabely systémovou deskou.



9. Odpojte datový kabel displeje od základní desky.



10. Povolte a vyjměte uzemňovací šroub displeje z počítače.



11. Ze spodní části počítače vyšroubujte čtyři šrouby připevňující sestavu displeje.





12. Zvedněte a vyjměte sestavu displeje z počítače.



[Zpět na stránku obsahu](#)

[Zpět na stránku obsahu](#)

## Ventilátor

Servisní příručka Dell™ Vostro™ 1320

**VAROVÁNÍ:** Před manipulací uvnitř počítače si přečtěte bezpečnostní informace dodané s počítačem. Další informace o bezpečnosti a ověřených postupech naleznete na stránce s informacemi o dodržování souladu s regulačními nařízeními [www.dell.com/regulatory\\_compliance](http://www.dell.com/regulatory_compliance).

### Vyjmutí ventilátoru



1. Postupujte podle pokynů v části [Před manipulací uvnitř počítače](#).
2. Vyměňte [baterii](#) z počítače.
3. Sejměte [krycí panel](#) z počítače.



4. Odpojte kabel ventilátoru od systémové desky.



5. Vyšroubujte dva šrouby připevňující ventilátor k počítači.



6. Zvedněte ventilátor a vyjměte ho z počítače.



[Zpět na stránku obsahu](#)



[Zpět na stránku obsahu](#)

## Čtečka otisků prstů

Servisní příručka Dell™ Vostro™ 1320

**VAROVÁNÍ:** Před manipulací uvnitř počítače si přečtěte bezpečnostní informace dodané s počítačem. Další informace o bezpečnosti a ověřených postupech naleznete na stránce s informacemi o dodržování souladu s regulačními nařízeními [www.dell.com/regulatory\\_compliance](http://www.dell.com/regulatory_compliance).

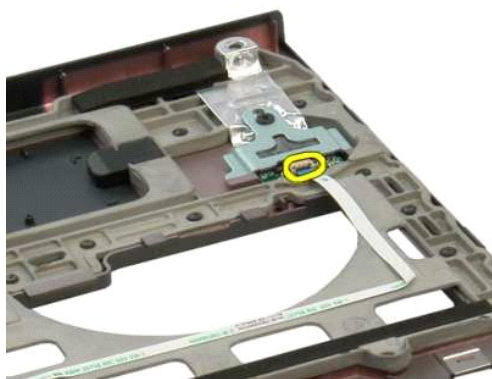
### Vyjmutí čtečky otisků prstů



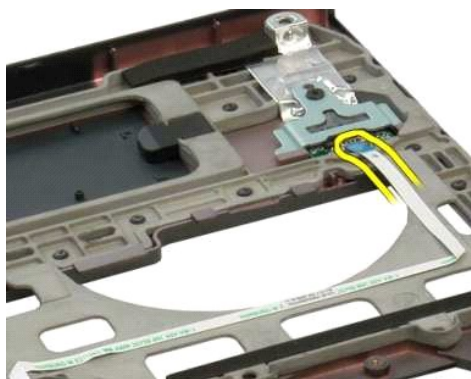
1. Postupujte podle pokynů v části [Před manipulací uvnitř počítače](#).
2. Vyjměte [baterii](#) z počítače.
3. Vyjměte [pevný disk](#) z počítače.
4. Vyjměte [kartu bezdrátové sítě](#) z počítače.
5. Vyjměte [ventilátor](#) z počítače.
6. Vyjměte všechny karty ExpressCard z počítače.
7. Sejměte [kryt paní](#) z počítače.
8. Vyjměte [klávesnici](#) z počítače.
9. Vyjměte [systavu displeje](#) z počítače.
10. Vyjměte [opěrku rukou](#) z počítače.



11. Otevřete svorku kabelu čtečky otisků prstů.



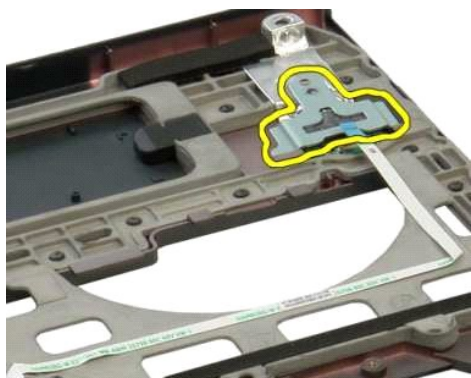
12. Vyjměte kabel čtečky otisků prstů.



13. Vyšroubujte šroub připevňující držák čtečky otisků prstů k šasi počítače.



14. Vyměte držák čtečky otisků prstů.



15. Vyměte čtečku otisků prstů z opěrky rukou.





---

[Zpět na stránku obsahu](#)

[Zpět na stránku obsahu](#)

## Kryt pantů

Servisní příručka Dell™ Vostro™ 1320

**VAROVÁNÍ:** Před manipulací uvnitř počítače si přečtěte bezpečnostní informace dodané s počítačem. Další informace o bezpečnosti a ověřených postupech naleznete na stránce s informacemi o dodržování souladu s regulačními nařízeními [www.dell.com/regulatory\\_compliance](http://www.dell.com/regulatory_compliance).

### Sejmutí krytu pantů



1. Postupujte podle pokynů v části [Před manipulací uvnitř počítače](#).
2. Vyměňte [baterii](#) z počítače.



3. Plastovým hrotem jemně vypačte zadní stranu krytu pantů směrem od základny počítače.



4. Začněte na pravé straně a postupně oddělte kryt pantů od základny počítače.



5. Pokračujte v oddělování krytu pantů od počítače směrem zprava doleva a kryt pantů sundejte.



---

[Zpět na stránku obsahu](#)



[Zpět na stránku obsahu](#)

## Pevný disk

Servisní příručka Dell™ Vostro™ 1320

**VAROVÁNÍ:** Před manipulací uvnitř počítače si přečtěte bezpečnostní informace dodané s počítačem. Další informace o bezpečnosti a ověřených postupech naleznete na stránce s informacemi o dodržování souladu s regulačními nařízeními [www.dell.com/regulatory\\_compliance](http://www.dell.com/regulatory_compliance).

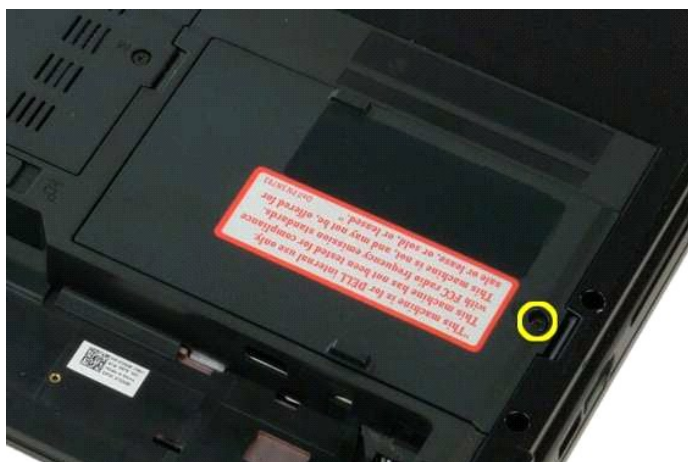
### Vyjmutí pevného disku



1. Postupujte podle pokynů v části [Před manipulací uvnitř počítače](#).
2. Vyměňte [baterii](#) z počítače.



3. Povolte šroub, kterým je krycí panel pevného disku připevněn k základně počítače.



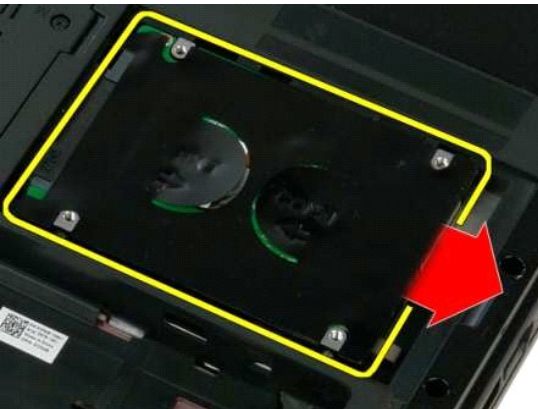
4. Zvedněte krycí panel pevného disku.



5. Vyměňte krycí panel pevného disku z počítače.



6. Posuňte pevný disk směrem k pravé straně počítače a odpojte ho od konektoru.



7. Zvedněte pevný disk a vyjměte ho z počítače.



---

[Zpět na stránku obsahu](#)



[Zpět na stránku obsahu](#)

## Klávesnice

Servisní příručka Dell™ Vostro™ 1320

**VAROVÁNÍ:** Před manipulací uvnitř počítače si přečtěte bezpečnostní informace dodané s počítačem. Další informace o bezpečnosti a ověřených postupech naleznete na stránce s informacemi o dodržování souladu s regulačními nařízeními [www.dell.com/regulatory\\_compliance](http://www.dell.com/regulatory_compliance).

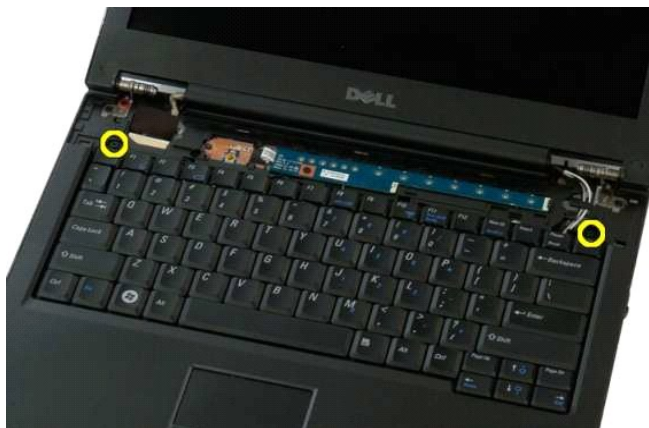
### Vyjmutí klávesnice



1. Postupujte podle pokynů v části [Před manipulací uvnitř počítače](#).
2. Vyměňte [baterii](#) z počítače.
3. Sejměte [kryt paní](#) z počítače.



4. Vyšroubujte dva šroubky připevňující klávesnici k počítači.



5. Mírně nadzvedněte zadní okraj klávesnice a posuňte klávesnici směrem k zadní straně počítače.



6. Uvolněte svorku datového kabelu klávesnice a uvolněte plochý kabel.



7. Vyměňte datový kabel klávesnice ze spony.



8. Vyměňte klávesnici z počítače.



---

[Zpět na stránku obsahu](#)

[Zpět na stránku obsahu](#)

## Paměť

Servisní příručka Dell™ Vostro™ 1320

**VAROVÁNÍ:** Před manipulací uvnitř počítače si přečtěte bezpečnostní informace dodané s počítačem. Další informace o bezpečnosti a ověřených postupech naleznete na stránce s informacemi o dodržování souladu s regulačními nařízeními [www.dell.com/regulatory\\_compliance](http://www.dell.com/regulatory_compliance).

### Vyjmutí paměťových modulů



**POZNÁMKA:** DIMM A je modul nejbližší k základní desce. Modul DIMM A lze vyjmout až po vyjmutí modulu DIMM B. Pokud je instalován pouze 1 modul DIMM, musí být vždy instalován do konektoru DIMM A. Pokud je instalován pouze 1 modul DIMM, přesunutí modulu paměti z konektoru DIMM A do konektoru DIMM B vypne AMT (je-li zapnuto).

1. Postupujte podle pokynů v části [Před manipulací uvnitř počítače](#).
2. Vyměňte [baterii](#) z počítače.
3. Sejměte [krycí panel](#) z počítače.



4. U každého paměťového modulu nainstalovaného v počítači prsty jemně roztáhněte zajišťovací spony na obou koncích konektoru paměťového modulu, až modul vyskočí ven.





5. Vyměňte paměťový modul z konektoru.



---

[Zpět na stránku obsahu](#)

[Zpět na stránku obsahu](#)

## Optická jednotka

Servisní příručka Dell™ Vostro™ 1320

**VAROVÁNÍ:** Před manipulací uvnitř počítače si přečtěte bezpečnostní informace dodané s počítačem. Další informace o bezpečnosti a ověřených postupech naleznete na stránce s informacemi o dodržování souladu s regulačními nařízeními [www.dell.com/regulatory\\_compliance](http://www.dell.com/regulatory_compliance).

### Vyjmutí optické jednotky



1. Postupujte podle pokynů v části [Před manipulací uvnitř počítače](#).
2. Vyjměte [baterii](#) z počítače.



3. Vyšroubujte šroub, kterým je připevněna optická jednotka.



4. Zasuňte plastový hrot do zářezu a opatrně vysuňte optickou jednotku z počítače.



5. Vyměňte optickou jednotku z počítače.



---

[Zpět na stránku obsahu](#)



[Zpět na stránku obsahu](#)

## Opěrka rukou

Servisní příručka Dell™ Vostro™ 1320

**VAROVÁNÍ:** Před manipulací uvnitř počítače si přečtěte bezpečnostní informace dodané s počítačem. Další informace o bezpečnosti a ověřených postupech naleznete na stránce s informacemi o dodržování souladu s regulačními nařízeními [www.dell.com/regulatory\\_compliance](http://www.dell.com/regulatory_compliance).

### Vyjmutí opěrky rukou



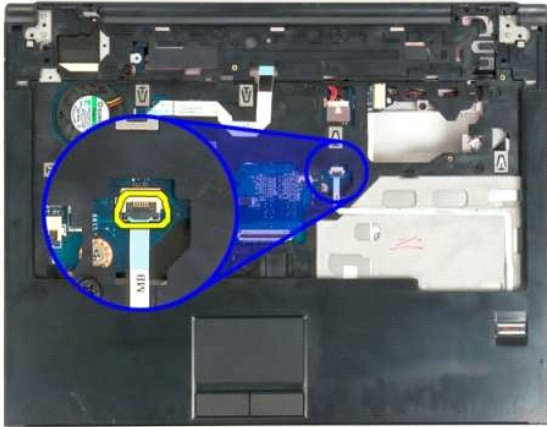
1. Postupujte podle pokynů v části [Před manipulací uvnitř počítače](#).
2. Vyjměte [baterii](#) z počítače.
3. Sejměte [krycí panel](#) z počítače.
4. Vyjměte [chladič](#) z počítače.
5. Sejměte [krytí pantů](#) z počítače.
6. Vyjměte [pevný disk](#) z počítače.
7. Vyjměte [optickou jednotku](#) z počítače.
8. Vyjměte [sestavu displeje](#) z počítače.



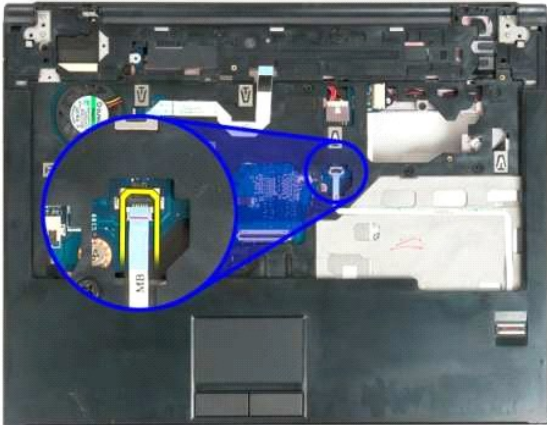
9. Vyšroubujte třináct šroubů opěrky rukou, které připevňují opěrku rukou ke spodní straně počítače.



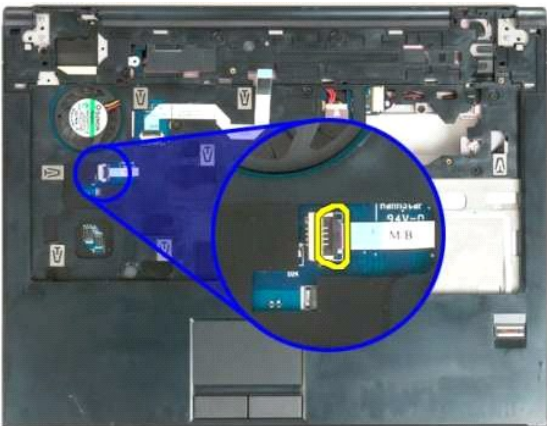
10. Otočte počítač vzhůru nohama a uvolněte svorku datového kabelu čtečky otisků prstů.



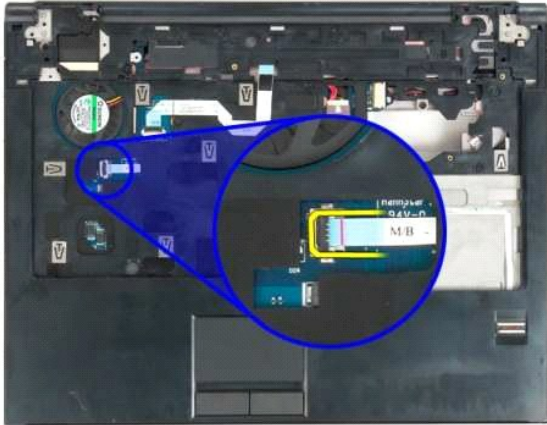
11. Vyměňte datový kabel čtečky otisků prstů ze svorky.



12. Otevřete svorku datového kabelu dotykové destičky.



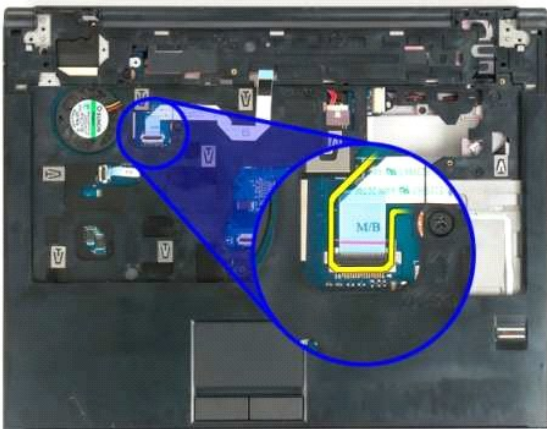
13. Vyměňte datový kabel dotykové destičky ze svorky.



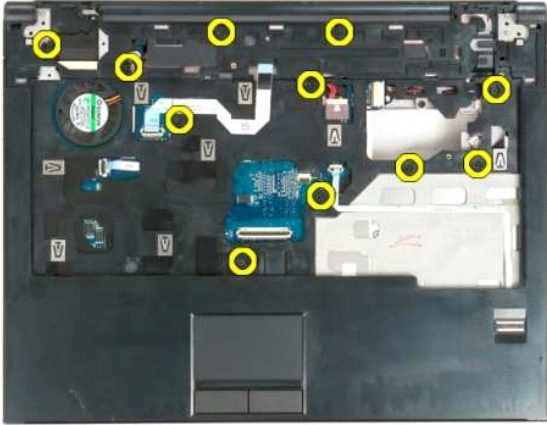
14. Uvolněte svorku datového kabelu desky multimediálních kláves.



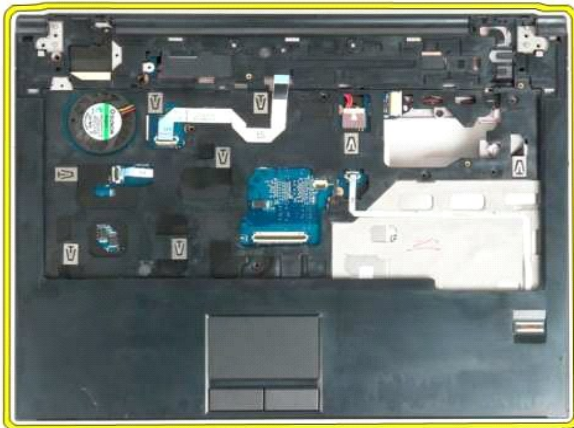
15. Uvolněte datový kabel desky multimediálních kláves ze svorky.



16. Vyšroubujte jedenáct šroubů, které připevňují opěrku rukou k horní straně počítače.



17. Vyměňte opěrku rukou z počítače.



---

[Zpět na stránku obsahu](#)



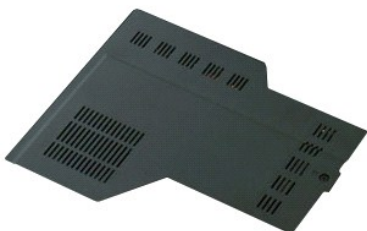
[Zpět na stránku obsahu](#)

## Krycí panel

Servisní příručka Dell™ Vostro™ 1320

**VAROVÁNÍ:** Před manipulací uvnitř počítače si přečtěte bezpečnostní informace dodané s počítačem. Další informace o bezpečnosti a ověřených postupech naleznete na stránce s informacemi o dodržování souladu s regulačními nařízeními [www.dell.com/regulatory\\_compliance](http://www.dell.com/regulatory_compliance).

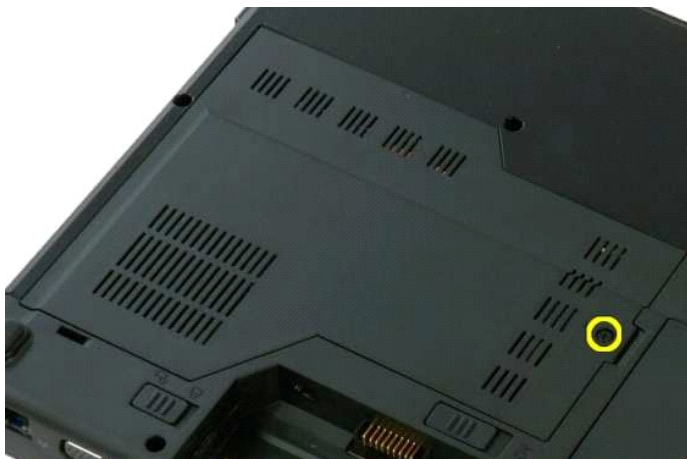
### Vyjmutí krycího panelu



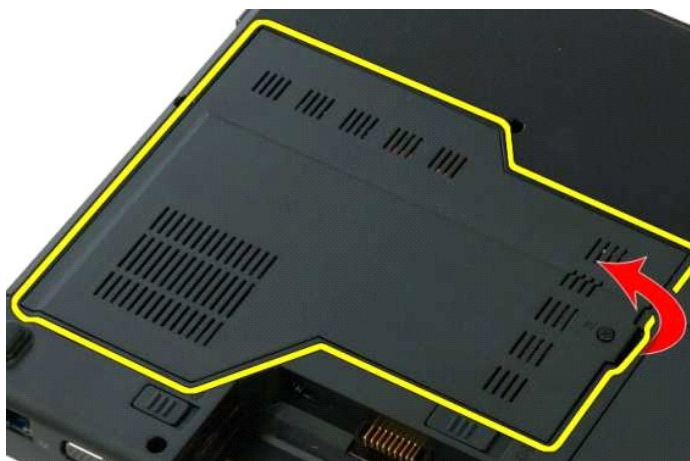
1. Postupujte podle pokynů v části [Před manipulací uvnitř počítače](#).
2. Vyjměte [baterii](#) z počítače.



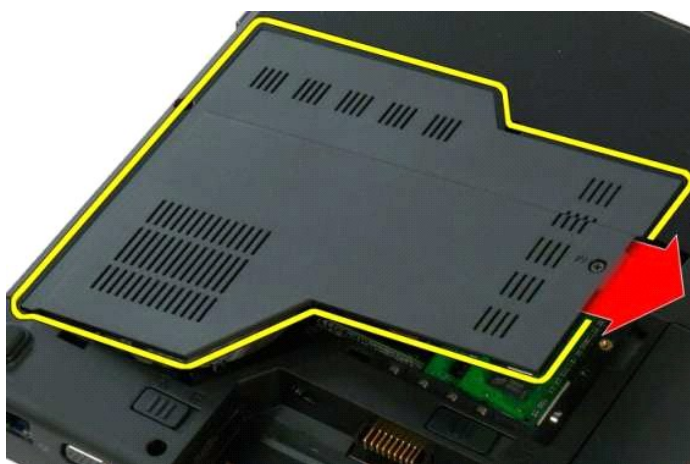
3. Vyšroubujte šroub, který připevňuje krycí panel k počítači.



4. Posuňte krycí panel směrem k přední části počítače.



5. Vyměňte krycí panel.



[Zpět na stránku obsahu](#)

[Zpět na stránku obsahu](#)

## Chladič a procesor

Servisní příručka Dell™ Vostro™ 1320

**VAROVÁNÍ:** Před manipulací uvnitř počítače si přečtěte bezpečnostní informace dodané s počítačem. Další informace o bezpečnosti a ověřených postupech naleznete na stránce s informacemi o dodržování souladu s regulačními nařízeními [www.dell.com/regulatory\\_compliance](http://www.dell.com/regulatory_compliance).

### Vyjmutí chladiče a procesoru



1. Postupujte podle pokynů v části [Před manipulací uvnitř počítače](#).
2. Vyjměte [baterii](#) z počítače.
3. Sejměte [krycí panel](#) z počítače.
4. Vyjměte [ventilátor](#) z počítače.



5. Povolte čtyři šroubky, které připevňují chladič k počítači.



6. Zvedněte okraj chladiče, který je nejbližší ke středu počítače.





7. Posuňte chladič směrem ke středu počítače a potom ho zvedněte a vyjměte z počítače.



8. Pomocí plochého šroubováku otočte vačku procesoru proti směru chodu hodinových ručiček.



9. Zvedněte procesor kolmo nahoru z patice a dejte pozor, abyste neohnuli žádný z pinů procesoru.



---

[Zpět na stránku obsahu](#)

[Zpět na stránku obsahu](#)

## Sestava reproduktorů

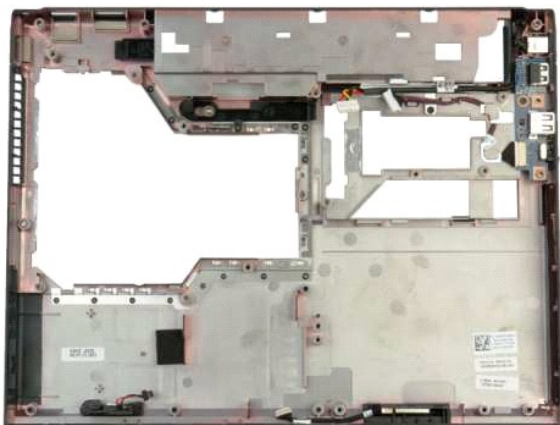
Servisní příručka Dell™ Vostro™ 1320

**VAROVÁNÍ:** Před manipulací uvnitř počítače si přečtěte bezpečnostní informace dodané s počítačem. Další informace o bezpečnosti a ověřených postupech naleznete na stránce s informacemi o dodržování souladu s regulačními nařízeními [www.dell.com/regulatory\\_compliance](http://www.dell.com/regulatory_compliance).

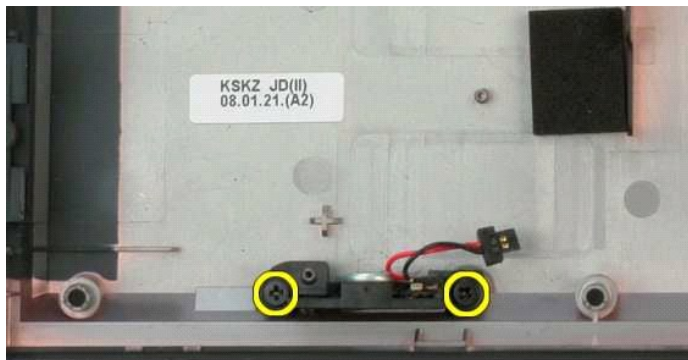
### Vyjmutí sestavy reproduktorů



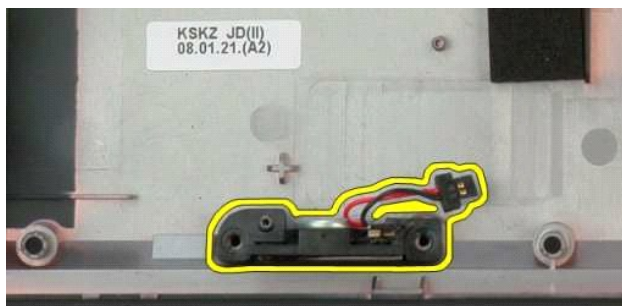
1. Postupujte podle pokynů v části [Před manipulací uvnitř počítače](#).
2. Vyjměte [baterii](#) z počítače.
3. Vyjměte [pevný disk](#) z počítače.
4. Vyjměte [optickou jednotku](#) z počítače.
5. Vyjměte [kartu bezdrátové sítě](#) z počítače.
6. Sejměte [krycí panel](#) z počítače.
7. Vyjměte [ventilátor](#) z počítače.
8. Vyjměte všechny karty ExpressCard z počítače.
9. Sejměte [kryt pantů](#) z počítače.
10. Vyjměte [klávesnici](#) z počítače.
11. Vyjměte [sestavu displeje](#) z počítače.
12. Vyjměte [opěrku rukou](#) z počítače.
13. Vyjměte [základní desku](#) z počítače.



14. Vyšroubujte dva šrouby, které připevňují sestavu reproduktorů k šasi.



15. Vyměňte sestavu reproduktorů z počítače.



---

[Zpět na stránku obsahu](#)



[Zpět na stránku obsahu](#)

## Základní deska

Servisní příručka Dell™ Vostro™ 1320

**VAROVÁNÍ:** Před manipulací uvnitř počítače si přečtěte bezpečnostní informace dodané s počítačem. Další informace o bezpečnosti a ověřených postupech naleznete na stránce s informacemi o dodržování souladu s regulačními nařízeními [www.dell.com/regulatory\\_compliance](http://www.dell.com/regulatory_compliance).

### Vyjmutí základní desky



1. Postupujte podle pokynů v části [Před manipulací uvnitř počítače](#).
2. Vyjměte všechny karty ExpressCards a SD card z počítače.
3. Vyjměte [baterii](#) z počítače.
4. Sejměte [krycí panel](#) z počítače.
5. Sejměte [krycí paní](#) z počítače.
6. Vyjměte [klávesnici](#) z počítače.
7. Vyjměte [pevný disk](#) z počítače.
8. Vyjměte [optickou jednotku](#) z počítače.
9. Vyjměte [ventilátor](#) z počítače.
10. Vyjměte [chladič a procesor](#) z počítače.
11. Vyjměte [paměťové](#) moduly z počítače.
12. Vyjměte [knoflíkovou baterii](#) z počítače.
13. Vyjměte [modul Bluetooth](#) z počítače.
14. Vyjměte kartu [bezdrátové sítě](#) z počítače.
15. Vyjměte [sestavu displeje](#) z počítače.
16. Vyjměte [opěrku rukou](#) z počítače.



17. Odpojte kabel reproduktoru od konektoru na základní desce.



18. Odpojte datový kabel od základní desky.



19. Odpojte datový kabel desky USB od základní desky.

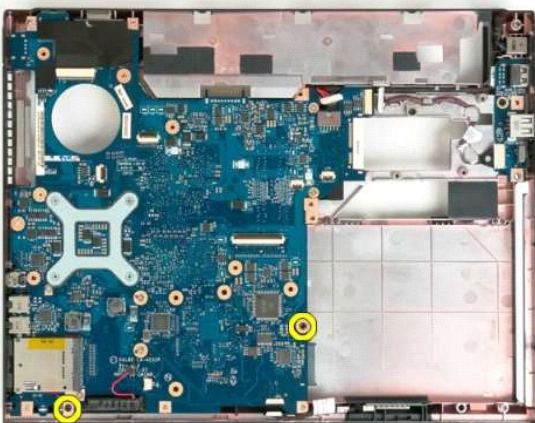


20. Odpojte napájecí kabel od základní desky.

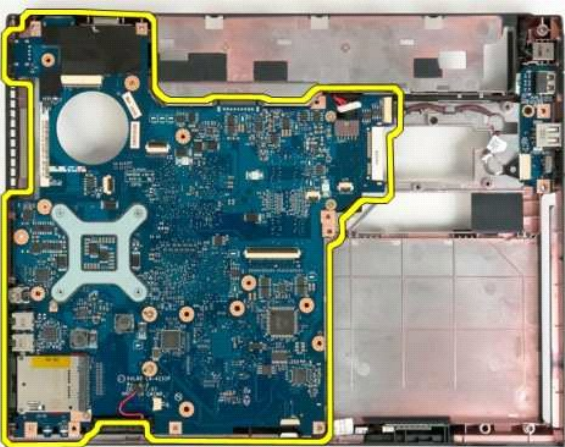


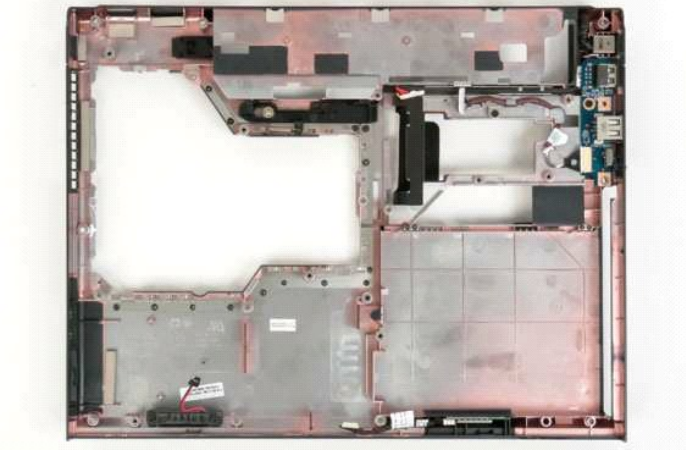


21. Vyšroubujte dva šrouby, které připevňují základní desku k šasi počítače.



22. Vyměňte základní desku ze šasi počítače.





---

[Zpět na stránku obsahu](#)

[Zpět na stránku obsahu](#)

## Karta bezdrátové sítě (WLAN)

Servisní příručka Dell™ Vostro™ 1320

**VAROVÁNÍ:** Před manipulací uvnitř počítače si přečtěte bezpečnostní informace dodané s počítačem. Další informace o bezpečnosti a ověřených postupech naleznete na stránce s informacemi o dodržování souladu s regulačními nařízeními [www.dell.com/regulatory\\_compliance](http://www.dell.com/regulatory_compliance).

### Vyjmutí karty bezdrátové sítě



1. Postupujte podle pokynů v části [Před manipulací uvnitř počítače](#).
2. Vyměňte [baterii](#) z počítače.
3. Vyměňte [pevný disk](#) z počítače.



4. Odpojte anténní kabely od karty WLAN.



5. Vyšroubujte šroub, který připevňuje kartu bezdrátové sítě k základní desce.



6. Vyměte kartu bezdrátové sítě z počítače.



---

[Zpět na stránku obsahu](#)



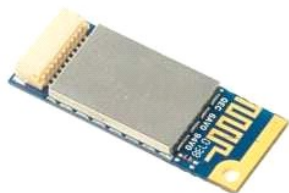
[Zpět na stránku obsahu](#)

## Interní karta s bezdrátovou technologií Bluetooth®

Servisní příručka Dell™ Vostro™ 1320

**VAROVÁNÍ:** Před manipulací uvnitř počítače si přečtěte bezpečnostní informace dodané s počítačem. Další informace o bezpečnosti a ověřených postupech naleznete na stránce s informacemi o dodržování souladu s regulačními nařízeními [www.dell.com/regulatory\\_compliance](http://www.dell.com/regulatory_compliance).

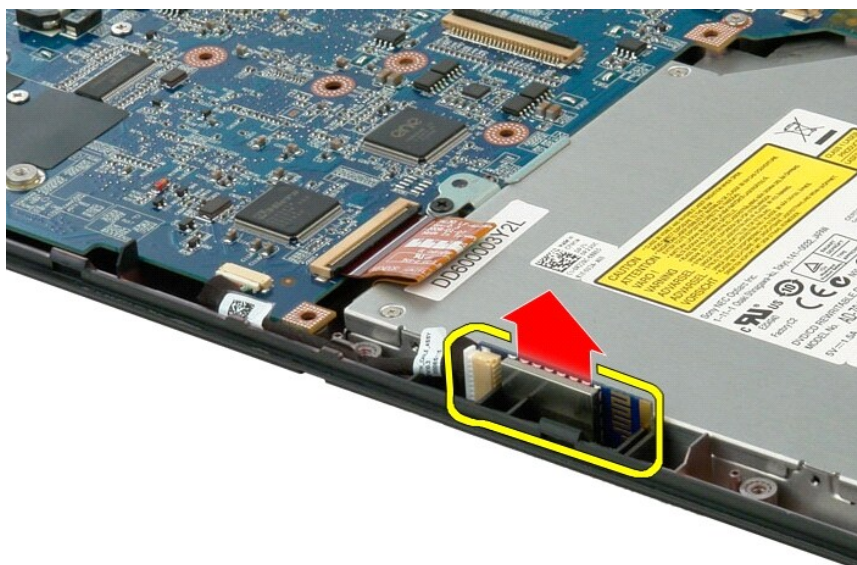
### Vyjmutí interní karty s bezdrátovou technologií Bluetooth



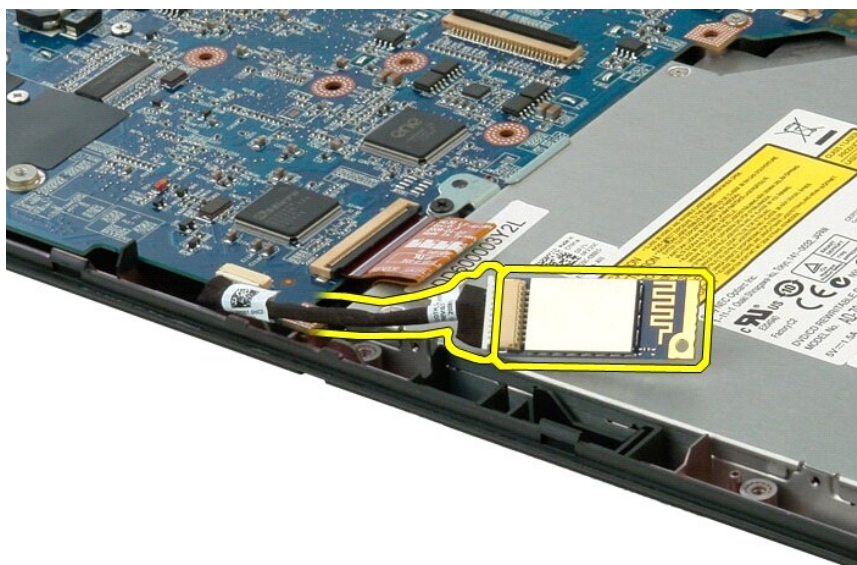
1. Postupujte podle pokynů v části [Před manipulací uvnitř počítače](#).
2. Vyjměte [baterii](#) z počítače.
3. Vyjměte [pevný disk](#) z počítače.
4. Vyjměte [karty bezdrátové sítě](#) z počítače.
5. Vyjměte [ventilátor](#) z počítače.
6. Vyjměte všechny karty ExpressCard z počítače.
7. Sejměte [kryt pantů](#) z počítače.
8. Vyjměte [klávesnici](#) z počítače.
9. Vyjměte [systém displeje](#) z počítače.
10. Vyjměte [opěrku rukou](#) z počítače.



11. Zvedněte modul Bluetooth z patice v počítači.



12. Odpojte modul Bluetooth od datového kabelu a odložte modul stranou.

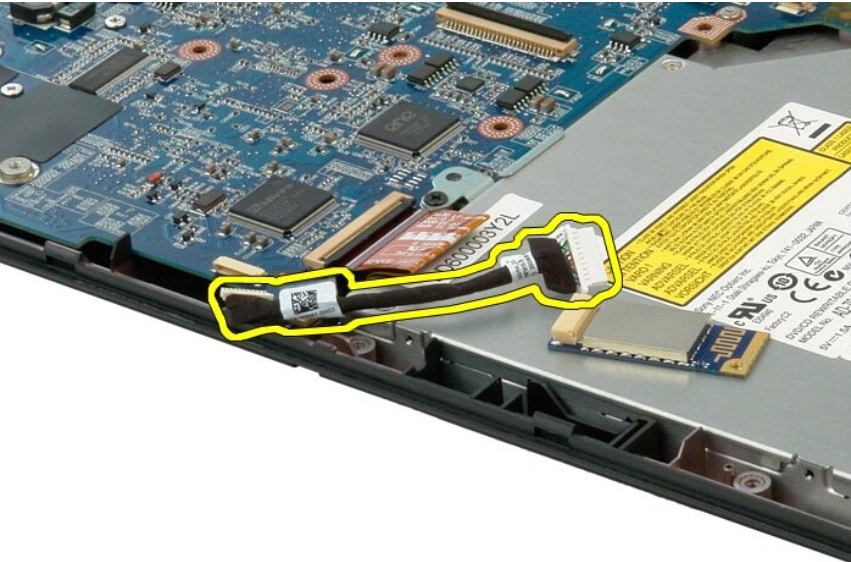


13. Odpojte datový kabel od základní desky.





14. Vyměňte datový kabel z počítače.



15. Vyměňte modul Bluetooth z počítače.



[Zpět na stránku obsahu](#)

## Práce s počítačem

Servisní příručka Dell™ Vostro™ 1320

- [Před manipulací uvnitř počítače](#)
- [Doporučené nástroje](#)
- [Vypnutí počítače](#)
- [Po manipulaci uvnitř počítače](#)

### Před manipulací uvnitř počítače

Dodržujte následující bezpečnostní zásady, abyste zabránili možnému poškození počítače nebo úrazu. Není-li uvedeno jinak, u každého postupu se v tomto dokumentu předpokládá, že platí tyto podmínky:

- 1 Provedli jste kroky v části [Práce s počítačem](#).
- 1 Prostudovali jste si bezpečnostní informace dodané s počítačem.
- 1 Součást může být vyměněna nebo (v případě samostatného nákupu) nainstalována podle postupu demontáže provedeného v obráceném pořadí kroků.

**VAROVÁNÍ:** Před manipulací uvnitř počítače si přečtěte bezpečnostní informace dodané s počítačem. Další informace o bezpečnosti a ověřených postupech naleznete na stránce s informacemi o dodržování souladu s regulačními nařízeními [www.dell.com/regulatory\\_compliance](http://www.dell.com/regulatory_compliance).

**UPOZORNĚNÍ:** Opravy počítače smí provádět pouze kvalifikovaný servisní technik. Na škody způsobené neoprávněným servisním zásahem se záruka nevztahuje.

**UPOZORNĚNÍ:** Aby nedošlo k elektrostatickému výboji, použijte uzemňovací náramek nebo se opakovaně dotýkejte nenatřeného kovového povrchu (například konektoru na zadní straně počítače).

**UPOZORNĚNÍ:** Se součástmi a kartami zacházejte opatrně. Nedotýkejte se součástí ani kontaktů na kartě. Držte kartu za hrany nebo za kovový montážní držák. Součástí (například procesor) držte za hrany, nikoli za kolíky.

**UPOZORNĚNÍ:** Při odpojování kabelu táhněte za konektor nebo za ouško, nikoli za samotný kabel. Některé kabely jsou vybaveny konektory s pojistkami. Pokud odpojujete tento typ kabelu, před odpojením kabelu pojistky stiskněte. Při odtažování konektorů od sebe je udržujte rovnoměrně seřazené, abyste neohnuli některé kolíky konektorů. Před připojením kabelu také zkontrolujte, zda jsou oba konektory správně nasměrovány a zarovnané.

**POZNÁMKA:** Barva vašeho počítače a některých součástí může být jiná, než je uvedeno v tomto dokumentu.

Před manipulací uvnitř počítače proveďte následující kroky – zabráníte tak případnému poškození.

1. Zkontrolujte, zda je pracovní povrch plochý a čistý, aby nedocházelo k poškrábání krytu počítače.
2. Vypněte počítač (viz [Vypnutí počítače](#)).
3. Pokud je počítač připojen k dokovací stanici, například do volitelné multimediální základny nebo k externí baterii, odpojte je.

**UPOZORNĚNÍ:** Při odpojování síťového kabelu nejprve odpojte kabel od počítače a potom ze síťového zařízení.

4. Odpojte od počítače veškeré síťové kabely.
5. Odpojte počítač a všechna připojená zařízení z elektrických zásuvek.
6. Zavřete displej a položte počítač spodní stranou nahoru na plochý pracovní povrch.

**UPOZORNĚNÍ:** Před servisním zásahem uvnitř počítače je třeba vyjmout hlavní baterii, aby nedošlo k poškození základní desky.

7. Vyjměte hlavní baterii (viz [Vymutí baterie](#)).
8. Otočte počítač horní stranou nahoru.
9. Otevřete displej.
10. Stisknutím vypínače uzemněte základní desku.

**UPOZORNĚNÍ:** Zabraňte nebezpečí úrazu elektrickým proudem – před otevřením displeje vždy odpojte počítač z elektrické zásuvky.

**UPOZORNĚNÍ:** Než se dotknete libovolné komponenty uvnitř počítače, uzemněte se tak, že se dotknete nenatřeného kovového povrchu, například na zadní stěně počítače. Během manipulace se opakovaně dotýkejte nenatřeného kovového povrchu, abyste odvedli potenciální elektrostatický náboj, který může poškodit vnitřní součásti.

11. Vyjměte nainstalované karty ExpressCard nebo Smart Card z příslušných slotů.
12. Vyjměte pevný disk (viz [Vymutí pevného disku](#)).

### Doporučené nástroje

Postupy uvedené v tomto dokumentu mohou vyžadovat použití těchto nástrojů:


- 1 Malý plochý šroubovák
- 1 Křížový šroubovák č. 0
- 1 Křížový šroubovák č. 1
- 1 Malá plastová jehla
- 1 Disk CD s aktualizacím programem pro Flash BIOS

### Vypnutí počítače

△ **UPOZORNĚNÍ:** Před vypnutím počítače uložte a zavřete všechny otevřené soubory a ukončete všechny spuštěné aplikace. Zamezíte tak ztrátě dat.

1. Vypněte operační systém:

1 **System Windows Vista:**

Klepněte na tlačítko **Start** , klepněte na šipku v pravém dolním rohu nabídky **Start**, jak je znázorněno níže, a pak klepněte na tlačítko **Vypnout**.



1 **System Windows XP:**

Klepněte na tlačítko **Start** → **Vypnout počítač** → **Vypnout**.

Po dokončení procesu vypnutí operačního systému se počítač vypne.

2. Zkontrolujte, zda jsou počítač a všechna připojená zařízení vypnutá. Pokud se počítač a všechna připojená zařízení nevypnou automaticky po vypnutí operačního systému, stiskněte a podržte vypínač asi 4 sekundy a vypněte jej tak.

---

## Po manipulaci uvnitř počítače

Po dokončení montáže se před zapnutím počítače ujistěte, že jsou připojena všechna externí zařízení, karty, kabely atd.

△ **UPOZORNĚNÍ:** Používejte pouze baterii určenou speciálně pro tento počítač Dell. Předejdete tak poškození počítače. Nepoužívejte baterie určené pro jiné počítače Dell.

1. Připojte veškerá externí zařízení, například replikátor portů, externí baterii nebo mediální základnu, a namontujte všechny karty, například kartu ExpressCard.
2. Připojte všechny telefonní nebo síťové kabely k počítači.

△ **UPOZORNĚNÍ:** Chcete-li připojit síťový kabel, nejprve připojte kabel do síťového zařízení a pak do počítače.

3. Vložte [baterii](#).
4. Připojte počítač a všechna připojená zařízení do elektrických zásuvek.
5. Zapněte počítač.

---

[Zpět na stránku obsahu](#)