




คู่มือการบริการ Dell™ Vostro™ 1088

[การทำงานกับส่วนประกอบภายในของคอมพิวเตอร์](#)
[การเพิ่มและการเปลี่ยนชิ้นส่วน](#)
[ข้อกำหนดเฉพาะ](#)
[การวิเคราะห์](#)
[การตั้งค่าระบบ](#)

หมายเหตุ ข้อควรระวัง และคำเตือน

-  **หมายเหตุ :** 'หมายเหตุ' จะระบุถึงข้อมูลสำคัญซึ่งจะช่วยให้คุณใช้งานคอมพิวเตอร์ได้มีประสิทธิภาพยิ่งขึ้น
-  **ข้อควรระวัง :** 'ข้อควรระวัง' จะระบุถึงโอกาสเกิดความเสียหายกับฮาร์ดแวร์หรือการสูญหายของข้อมูลหากไม่ปฏิบัติตามคำแนะนำ
-  **คำเตือน :** 'คำเตือน' ระบุถึงความเสี่ยงต่อความเสียหายของทรัพย์สิน การบาดเจ็บ หรือการเสียชีวิต

ถ้าคุณซื้อคอมพิวเตอร์รุ่นต่างๆ ของ Dell™ (Dell™ n Series) การอ้างอิงใดๆ ในเอกสารนี้ที่เกี่ยวกับระบบปฏิบัติการ Microsoft® Windows® จะไม่สามารถใช้ได้

ข้อมูลในเอกสารฉบับนี้อาจเปลี่ยนแปลงได้โดยไม่จำเป็นต้องแจ้งให้ทราบล่วงหน้า
© 2009 Dell Inc. สงวนลิขสิทธิ์

ห้ามผลิตเอกสารชุดนี้ซ้ำโดยเด็ดขาดไม่ว่าด้วยวิธีการใดๆ หากมิได้รับอนุญาตอย่างเป็นทางการเป็นลายลักษณ์อักษรจาก Dell Inc.

เครื่องหมายการค้าที่ใช้ในเอกสารนี้ : Dell, โลโก้ DELL, Vostro เป็นเครื่องหมายการค้าของ Dell Inc.; Intel, Pentium, Celeron, Intel Atom และ Core เป็นเครื่องหมายการค้าหรือเครื่องหมายการค้าจดทะเบียนของ Intel Corporation; Bluetooth เป็นเครื่องหมายการค้าจดทะเบียนของ Bluetooth SIG, Inc. และใช้โดย Dell ภายใต้สิทธิการใช้งาน; TouchStrip เป็นเครื่องหมายการค้าของ Zvetco Biometrics, LLC; Blu-ray Disc เป็นเครื่องหมายการค้าของ Blu-ray Disc Association; Microsoft Windows, Windows Server, MS-DOS, Aero, Windows Vista และปุ่มเริ่ม Windows Vista เป็นเครื่องหมายการค้าหรือเครื่องหมายการค้าจดทะเบียนของ Microsoft Corporation ในสหรัฐอเมริกาและ/หรือประเทศอื่นๆ; Adobe, โลโก้ Adobe และ Adobe Flash Player เป็นเครื่องหมายการค้าของ Adobe Systems Incorporated

เครื่องหมายการค้าและชื่อทางการค้าอื่นๆ ที่ใช้ในเอกสารนี้ จะใช้เพื่ออ้างถึงองค์กรที่เป็นเจ้าของเครื่องหมายการค้าและชื่อทางการค้านั้น หรือเพื่ออ้างถึงผลิตภัณฑ์ขององค์กรเหล่านั้นเพียงเท่านั้น Dell Inc. ไม่ได้เป็นเจ้าของเครื่องหมายการค้าและชื่อทางการค้าใดๆ นอกเหนือจากของ Dell เท่านั้น

กันยายน 2009 การแก้ไข A00

แผงฝาครอบ

คู่มือการบริการ Dell™ Vostro™ 1088

คำเตือน : ก่อนจะทำการปรับเปลี่ยนใดๆ กับภายในของคอมพิวเตอร์ กรุณาอ่านข้อมูลด้านความปลอดภัยที่นำมาพร้อมกับคอมพิวเตอร์ก่อน สำหรับข้อมูลเพิ่มเติมเกี่ยวกับข้อปฏิบัติด้านความปลอดภัยที่เหมาะสม สามารถดูได้จากโฮมเพจ การปฏิบัติตามกฎข้อบังคับ โดยเข้าไปที่ www.dell.com/regulatory_compliance



การถอดแผงฝาครอบ

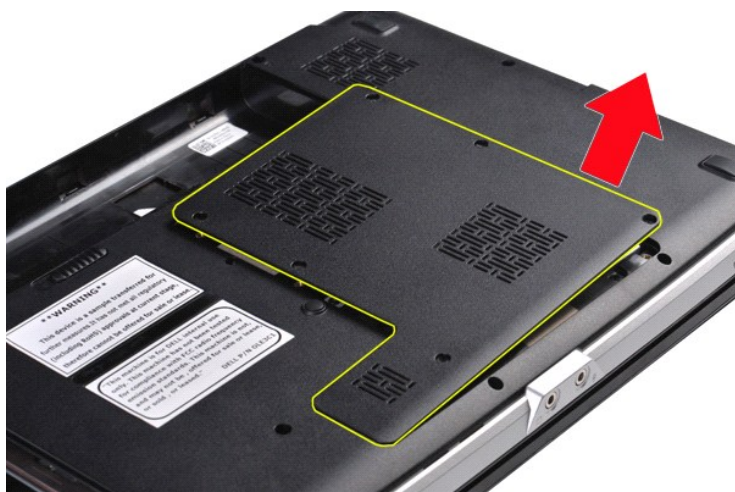
1. ปฏิบัติตามขั้นตอนใน [ก่อนทำการปรับเปลี่ยนภายในเครื่องคอมพิวเตอร์](#)
2. ถอด [แบตเตอรี่](#) ออกจากเครื่องคอมพิวเตอร์



3. ถอดสกรูหกตัวที่ยึดแผงฝาครอบเข้ากับคอมพิวเตอร์



4. ถอดแผงฝาครอบออกจากเครื่องคอมพิวเตอร์



การใส่แผงฝาครอบเข้าที่

ดำเนินการตามขั้นตอนที่อธิบายข้างต้นโดยย่อจนกระทั่งการใส่แผงฝาครอบในคอมพิวเตอร์

[กลับสู่หน้าจอต้อนรับ](#)

แบตเตอรี่

คู่มือการบริการ Dell™ Vostro™ 1088

คำเตือน : ก่อนจะทำกรปรับเปลี่ยนใดๆ กับภายในของคอมพิวเตอร์ กรุณาอ่านข้อมูลด้านความปลอดภัยที่แนบมาพร้อมกับคอมพิวเตอร์ก่อน สำหรับข้อมูลเพิ่มเติมเกี่ยวกับข้อปฏิบัติด้านความปลอดภัยที่เหมาะสม สามารถดูได้จากโฮมเพจ การปฏิบัติตามกฎข้อบังคับ โดยเข้าไปที่ www.dell.com/regulatory_compliance

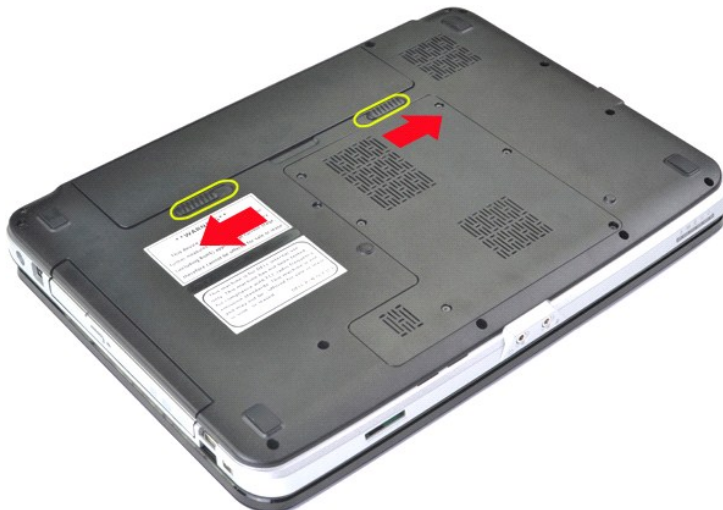


การถอดแบตเตอรี่

1. ปฏิบัติตามขั้นตอนใน [ก่อนทำการปรับเปลี่ยนภายในเครื่องคอมพิวเตอร์](#)



2. เลื่อนสลักแบตเตอรี่ออกจากกันพร้อมกับเลื่อนนิ้วเข้าสู่ร่องที่กึ่งกลางแบตเตอรี่และดันออกเพื่อปลดแบตเตอรี่ออกจากคอมพิวเตอร์



3. ยกแบตเตอรี่ออกจากเครื่องคอมพิวเตอร์



การใส่แบตเตอรี่

ดำเนินการตามขั้นตอนที่อธิบายข้างต้นโดยย่อจนกระทั่งการใส่แบตเตอรี่กลับเข้าสู่คอมพิวเตอร์

[กลับสู่หน้าหลัก](#)

การถอดภายในที่ใช้เทคโนโลยีไร้สาย Bluetooth®

คู่มือการบริการ Dell™ Vostro™ 1088

คำเตือน : ก่อนจะทำการปรับเปลี่ยนใดๆ กับภายในของคอมพิวเตอร์ กรุณาอ่านข้อมูลด้านความปลอดภัยที่นำมาพร้อมกับคอมพิวเตอร์ก่อน สำหรับข้อมูลเพิ่มเติมเกี่ยวกับข้อปฏิบัติด้านความปลอดภัยที่เหมาะสม สามารถดูได้จากโฮมเพจ การปฏิบัติตามกฎข้อบังคับ โดยเข้าไปที่ www.dell.com/regulatory_compliance



การถอดการถอดภายในที่ใช้เทคโนโลยีไร้สาย Bluetooth

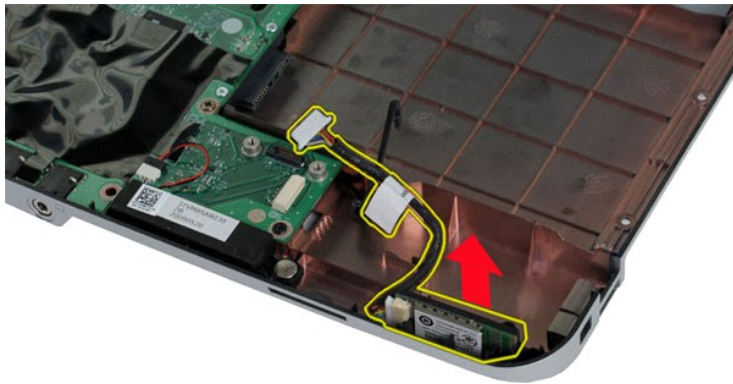
1. ปฏิบัติตามขั้นตอนใน [ก่อนทำการปรับเปลี่ยนภายในเครื่องคอมพิวเตอร์](#)
2. ถอด [แบตเตอรี่](#) ออกจากเครื่องคอมพิวเตอร์
3. ถอด [แผงผ้าครอบ](#) ออกจากเครื่องคอมพิวเตอร์
4. ถอด [ฮาร์ดไดรฟ์](#) ออกจากเครื่องคอมพิวเตอร์
5. ถอดการ์ด [การ์ด WLAN](#) ออกจากเครื่องคอมพิวเตอร์
6. ถอด [ผ้าคลุมแผงควบคุม](#) ออกจากคอมพิวเตอร์
7. ถอด [มีดบอร์](#) ออกจากเครื่องคอมพิวเตอร์
8. ถอด [ชุดจอส่องผล](#) ออกจากเครื่องคอมพิวเตอร์
9. ถอด [ที่วางฝ่ามือ](#) ออกจากเครื่องคอมพิวเตอร์
10. ถอด [บอร์ด I/O](#) ออกจากเครื่องคอมพิวเตอร์



11. ถอดสายของการ์ด Bluetooth ออกจากหัวต่อที่บอร์ดระบบ



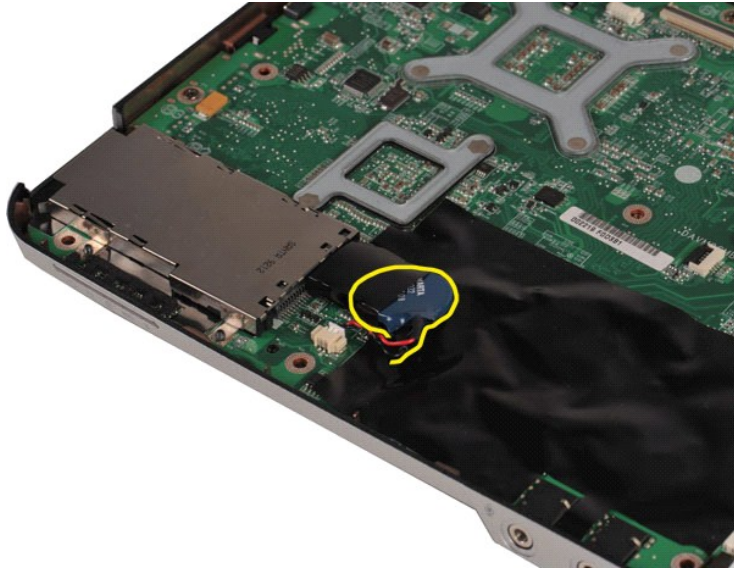
12. ถอดสายเคเบิลของการ์ด Bluetooth ออกจากร่องเดินสาย จากนั้นยกและถอดการ์ด Bluetooth ออกจากคอมพิวเตอร์



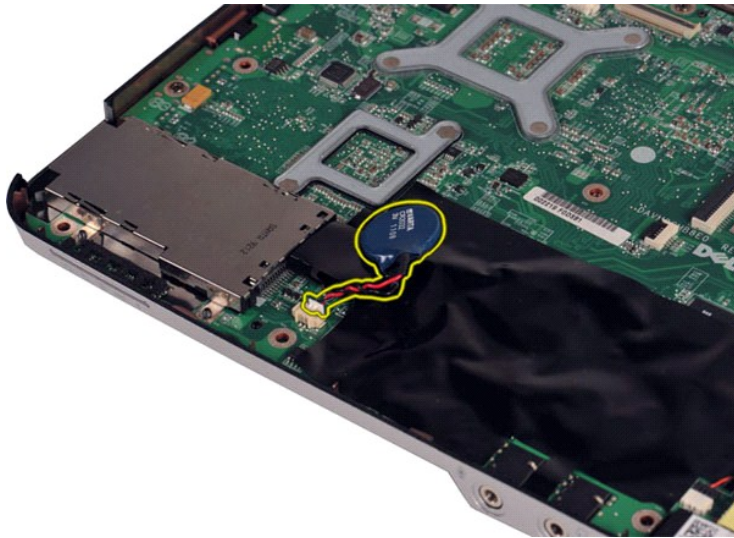
การใส่การ์ดภายในที่ใช้เทคโนโลยีไร้สาย Bluetooth

ดำเนินการตามขั้นตอนที่อธิบายข้างต้นโดยย้อนกระบวนการเพื่อใส่การ์ด Bluetooth ในคอมพิวเตอร์

[IsstCÁLDÉŞÚííéşşÉşş](#)



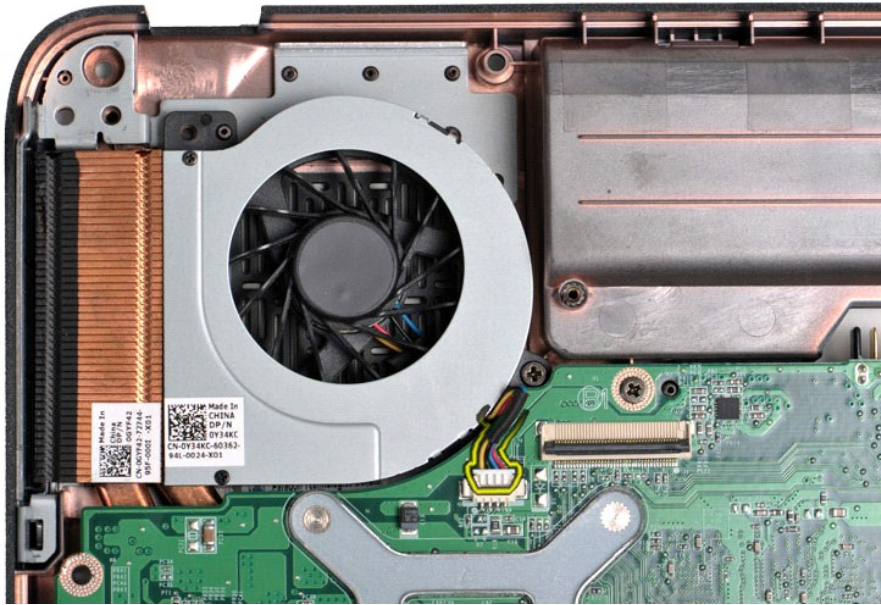
11. ถอดสายของถ่านกระดุมออกจากขั้วต่อบนบอร์ดระบบ จากนั้นยกและนำถ่านกระดุมออกจากคอมพิวเตอร์



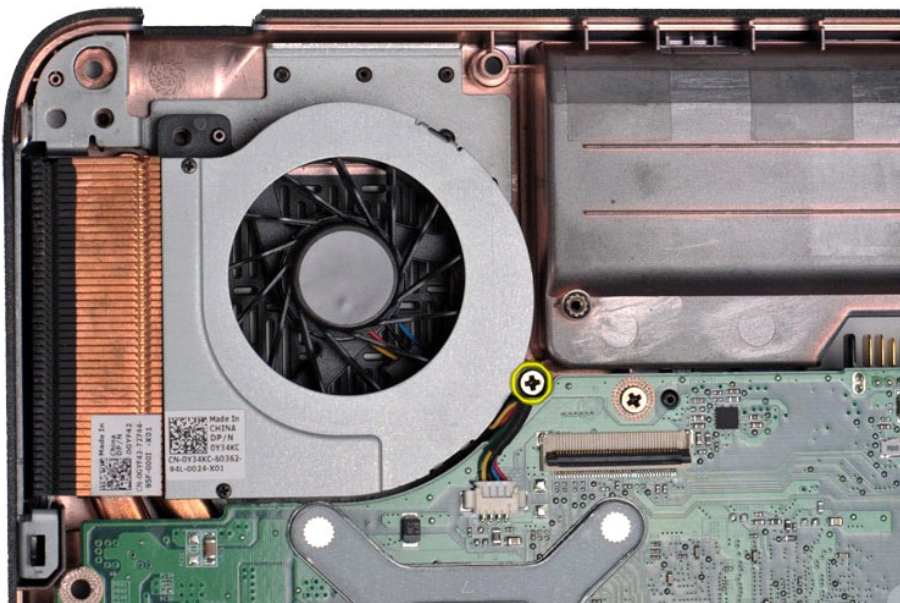
การใส่ถ่านกระดุมกลับเข้าที่

ดำเนินการตามขั้นตอนที่อธิบายข้างต้นโดยย้อนกระบวนการเพื่อใส่ถ่านกระดุมกลับเข้าสู่คอมพิวเตอร์

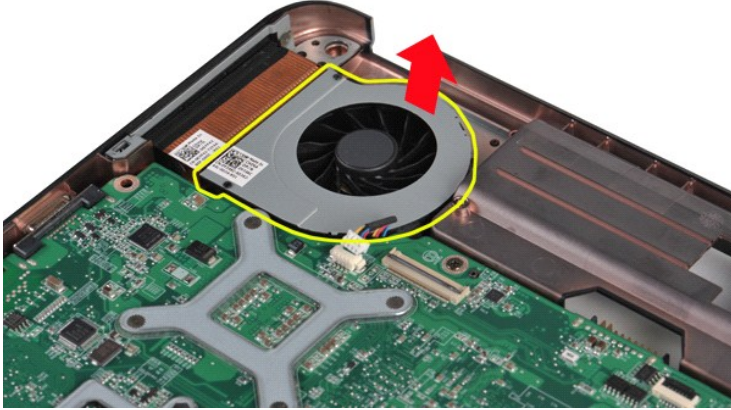
[\[LstCÄDÉSÜi.6i6eEaU\]](#)



11. ถอดสลักที่ยึดพัดลมไปเชื่อมเซอร์เข้ากับเครื่องคอมพิวเตอร์ออก



12. ยกพัดลมไปเชื่อมเซอร์ออกจากเครื่องคอมพิวเตอร์



การใส่พัดลมของโปรเซสเซอร์

ดำเนินการตามขั้นตอนที่อธิบายข้างต้นโดยย่อจนกระทั่งการใส่พัดลมโปรเซสเซอร์กลับเข้าสู่คอมพิวเตอร์

[\[ลิงก์ไปยังเว็บไซต์ที่เกี่ยวข้อง\]](#)

ExpressCard

คู่มือการบริการ Dell™ Vostro™ 1088

คำเตือน : ก่อนจะทำกรปรับเปลี่ยนใดๆ กับภายในของคอมพิวเตอร์ กรุณาอ่านข้อมูลด้านความปลอดภัยที่เ้ามาพร้อมกับคอมพิวเตอร์ก่อน สำหรับข้อมูลเพิ่มเติมเกี่ยวกับข้อปฏิบัติด้านความปลอดภัยที่เหมาะสม สามารถดูได้จากโฮมเพจ การปฏิบัติตามกฎข้อบังคับ โดยเข้าไปที่ www.dell.com/regulatory_compliance



การถอด ExpressCard

1. ปฏิบัติตามขั้นตอนใน [ก่อนทำการปรับเปลี่ยนภายในเครื่องคอมพิวเตอร์](#)



2. กดที่ ExpressCard เพื่อถอดออกจากสล็อตในคอมพิวเตอร์



3. เลื่อน ExpressCard ออกจากคอมพิวเตอร์



การใส่ ExpressCard กลับเข้าที่

ดำเนินการตามขั้นตอนที่อธิบายข้างต้นโดยย้อนกระบวนการเพื่อใส่ ExpressCard กลับเข้าสู่คอมพิวเตอร์

[ใส่การ์ด ExpressCard กลับเข้าที่](#)

ฮาร์ดไดรฟ์

คู่มือการบริการ Dell™ Vostro™ 1088

คำเตือน : ก่อนจะทำกาปรับเปลี่ยนใดๆ กับภายในของคอมพิวเตอร์ กรุณาอ่านข้อมูลด้านความปลอดภัยที่แนบมาพร้อมกับคอมพิวเตอร์ก่อน สำหรับข้อมูลเพิ่มเติมเกี่ยวกับข้อปฏิบัติด้านความปลอดภัยที่เหมาะสม สามารถดูได้จากโฮมเพจ การปฏิบัติตามกฎข้อบังคับ โดยเข้าไปที่ www.dell.com/regulatory_compliance



- [การถอดชุดฮาร์ดไดรฟ์](#)
- [การใส่ชุดฮาร์ดไดรฟ์เข้าสู่คอมพิวเตอร์](#)
- [การถอดโครงฮาร์ดไดรฟ์](#)
- [การถอดโครงฮาร์ดไดรฟ์](#)
- [การถอดหัวต่อฮาร์ดไดรฟ์](#)
- [การใส่หัวต่อฮาร์ดไดรฟ์กลับเข้าที่](#)

การถอดชุดฮาร์ดไดรฟ์

1. ปฏิบัติตามขั้นตอนใน [ก่อนทำการปรับเปลี่ยนภายในเครื่องคอมพิวเตอร์](#)
2. ถอด **แบตเตอรี่** ออกจากเครื่องคอมพิวเตอร์
3. ถอด **แผงผ้าครอบ** ออกจากเครื่องคอมพิวเตอร์



4. ใส่กุญแจหัวที่ยึดชุดฮาร์ดไดรฟ์เข้ากับฐานคอมพิวเตอร์



5. ดึงแท็บพลาสติกไปด้านตรงข้ามของชุดสายรัด เพื่อถอดขั้วต่อของสายรัดที่ออกจากขั้วของบอร์ดระบบ จากนั้นยกชุดสายรัดที่ออกจากคอมพิวเตอร์



การใส่ชุดสายรัดที่เข้าสู่คอมพิวเตอร์

ดำเนินการตามขั้นตอนที่อธิบายข้างต้นโดยย้อนกระบวนการเพื่อใส่สายรัดที่กลับเข้าสู่คอมพิวเตอร์

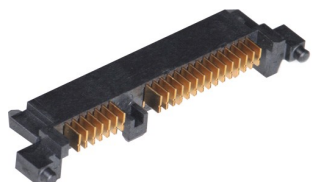
การถอดโครงสายรัดที่



1. ปฏิบัติตามขั้นตอนใน [คู่มือการปรับเปลี่ยนภายในเครื่องคอมพิวเตอร์](#)
2. ถอด [แบตเตอรี่](#) ออกจากเครื่องคอมพิวเตอร์
3. ถอด [แผงฟิวเจอร์บอร์ด](#) ออกจากเครื่องคอมพิวเตอร์
4. ถอด [สายรัด](#) ออกจากเครื่องคอมพิวเตอร์

ดำเนินการตามขั้นตอนที่อธิบายข้างต้นโดยย่อจนกระทั่งใส่โครงของฮาร์ดไดรฟ์กลับเข้าสู่คอมพิวเตอร์

การถอดขั้วต่อของฮาร์ดไดรฟ์



1. ปฏิบัติตามขั้นตอนใน [ก่อนทำการปรับเปลี่ยนภายในเครื่องคอมพิวเตอร์](#)
2. ถอด [แปดเออร์รี่](#) ออกจากเครื่องคอมพิวเตอร์
3. ถอด [แผงจ่ายความร้อน](#) ออกจากเครื่องคอมพิวเตอร์
4. ถอด [สายไฟ SATA](#) ออกจากเครื่องคอมพิวเตอร์



5. ค่อยๆ ดึง ถอดขั้วต่อของฮาร์ดไดรฟ์ออกจากฮาร์ดไดรฟ์



การใส่ขั้วต่อของฮาร์ดไดรฟ์กลับเข้าที่

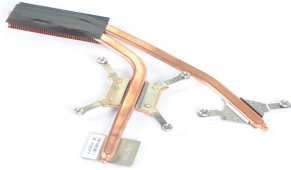
ดำเนินการตามขั้นตอนที่อธิบายข้างต้นโดยย่อจนกระทั่งใส่ขั้วต่อของฮาร์ดไดรฟ์กลับเข้าสู่คอมพิวเตอร์

[การใส่สาย SATA](#)

ชุดระบายนความร้อน

คู่มือการบริการ Dell™ Vostro™ 1088

คำเตือน : ก่อนจะทำกาปรับเปลี่ยนใดๆ กับภายในของคอมพิวเตอร์ กรุณาอ่านข้อมูลด้านความปลอดภัยที่เ้ามาพร้อมกับคอมพิวเตอร์ก่อน สำหรับข้อมูลเพิ่มเติมเกี่ยวกับข้อปฏิบัติด้านความปลอดภัยที่เหมาะสม สามารถดูได้จากโฮมเพจ การปฏิบัติตามกฎข้อบังคับ โดยเข้าไปที่ www.dell.com/regulatory_compliance



การถอดชุดระบายนความร้อน

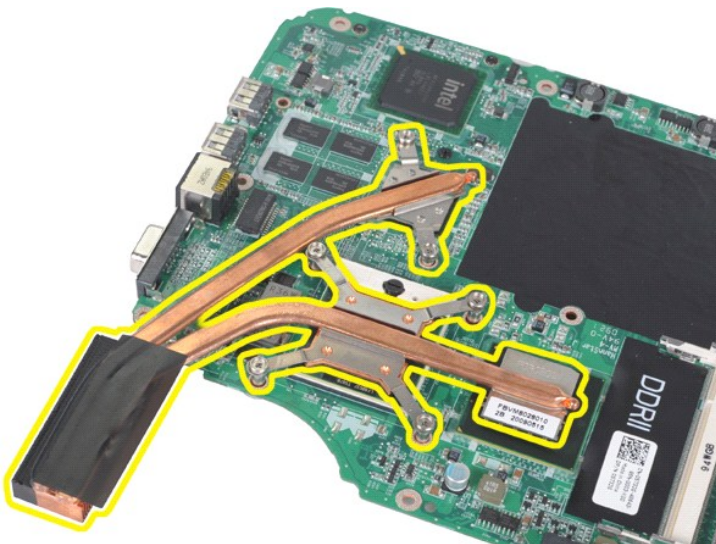
1. ปฏิบัติตามขั้นตอนใน [ก่อนทำกาปรับเปลี่ยนภายในเครื่องคอมพิวเตอร์](#)
2. ถอด [ExpressCard](#) ออกจากเครื่องคอมพิวเตอร์ ถ้ามี
3. ถอด [การ์ดหน่วยความจำ](#) ออกจากเครื่องคอมพิวเตอร์ ถ้ามี
4. ถอด [แบตเตอรี่](#) ออกจากเครื่องคอมพิวเตอร์
5. ถอด [แผงฝาครอบ](#) ออกจากเครื่องคอมพิวเตอร์
6. ถอด [สายไฟสาย](#) ออกจากเครื่องคอมพิวเตอร์
7. ถอด [หน่วยความจำ](#) ออกจากเครื่องคอมพิวเตอร์
8. ถอดการ์ด [การ์ด WLAN](#) ออกจากเครื่องคอมพิวเตอร์
9. ถอด [ฝาครอบแผงควบคุม](#) ออกจากคอมพิวเตอร์
10. ถอด [คีย์บอร์ด](#) ออกจากเครื่องคอมพิวเตอร์
11. ถอด [ชุดจอแสดงผล](#) ออกจากเครื่องคอมพิวเตอร์
12. ถอด [ที่วางฝ่ามือ](#) ออกจากเครื่องคอมพิวเตอร์
13. ถอด [พัดลมโปรเซสเซอร์](#) ออกจากเครื่องคอมพิวเตอร์
14. ถอด [บอร์ด I/O](#) ออกจากเครื่องคอมพิวเตอร์
15. ถอด [การ์ดไร้สาย Bluetooth®](#) จากคอมพิวเตอร์
16. ถอด [บอร์ดระบบ](#) ออกจากเครื่องคอมพิวเตอร์
17. วางโครงเครื่องไว้ก่อน และวางบอร์ดระบบไว้บนพื้นผิวที่สะอาด



18. คลายสกรูหกตัวที่ยึดชุดระบายนความร้อนไว้กับบอร์ดระบบ



19. ยกชุดระบายความร้อนออกจากบอร์ดระบบ



การใส่ชุดระบายความร้อนกลับเข้าที่

ดำเนินการตามขั้นตอนที่อธิบายข้างต้นโดยย้อนกระบวนการเพื่อใส่ชุดระบายความร้อนกลับเข้าสู่บอร์ดระบบ

[\[LSC&DESU\]ให้แล้ว](#)



5. ถอดฝาครอบแผงควบคุมออกจากคอมพิวเตอร์



การใส่ฝาครอบแผงควบคุมเข้าที่

ดำเนินการตามขั้นตอนที่อธิบายข้างต้นโดยย้อนกระบวนการเพื่อใส่ฝาครอบแผงควบคุมในคอมพิวเตอร์

[กลับสู่หน้าหลัก](#)

คีย์บอร์ด

คู่มือการบริการ Dell™ Vostro™ 1088

คำเตือน : ก่อนจะทำกรปรับเปลี่ยนใดๆ กับภายในของคอมพิวเตอร์ กรุณาอ่านข้อมูลด้านความปลอดภัยที่นำมาพร้อมกับคอมพิวเตอร์ก่อน สำหรับข้อมูลเพิ่มเติมเกี่ยวกับข้อปฏิบัติด้านความปลอดภัยที่เหมาะสม สามารถดูได้จากโฮมเพจ การปฏิบัติตามกฎข้อบังคับ โดยเข้าไปที่ www.dell.com/regulatory_compliance



การถอดแป้นพิมพ์

1. ปฏิบัติตามขั้นตอนใน [ก่อนทำการปรับเปลี่ยนภายในเครื่องคอมพิวเตอร์](#)
2. ถอด **แบตเตอรี่** ออกจากเครื่องคอมพิวเตอร์
3. ถอด **ฝาครอบแฉกความถี่** ออกจากคอมพิวเตอร์



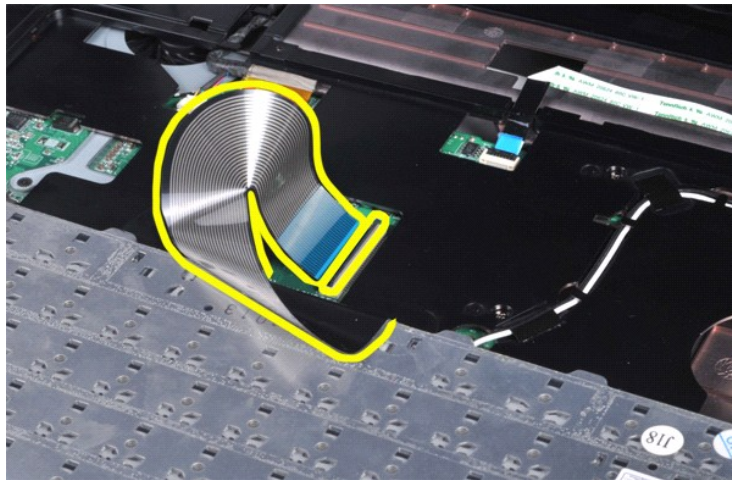
4. ถอดสกรูตัวที่ยึดคีย์บอร์ดกับเครื่องคอมพิวเตอร์



5. พลิกแป้นพิมพ์กลับด้านและวางไว้บนที่พับฝ่ามือ อย่าใช้แรงกับสายแป้นพิมพ์ที่อยู่ด้านล่างของแป้นพิมพ์



6. เปิดคลิปขั้วของแป้นพิมพ์ และถอดสายเคเบิลของแป้นพิมพ์ออกจากบอร์ดระบบ



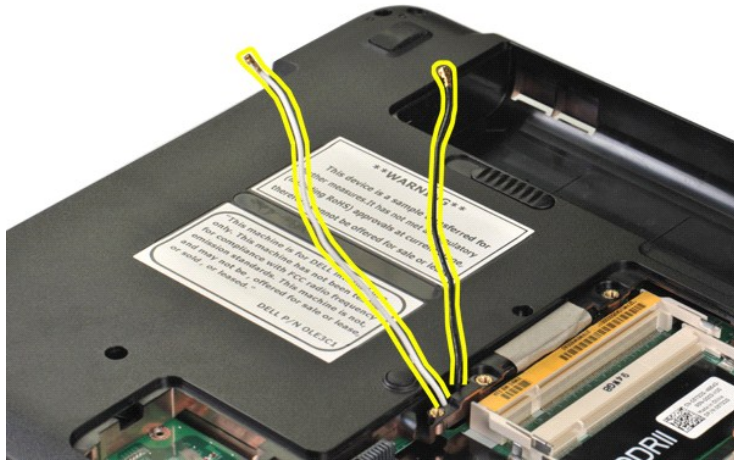
7. ถอดเคย์บอร์ดออกจากเครื่องคอมพิวเตอร์



การใส่เคย์บอร์ดกลับเข้าที่

ดำเนินการตามขั้นตอนที่อธิบายข้างต้นโดยย่อจนครบวงจรเพื่อใส่เป็นพิมพ์กลับเข้าสู่คอมพิวเตอร์

[การตั้งค่า DESU ให้กลับเข้า](#)



9. ถอดสายสองตัวที่ยึดจุดจอแสดงผลออกจากฐานของคอมพิวเตอร์



10. พลิกคอมพิวเตอร์กลับด้าน



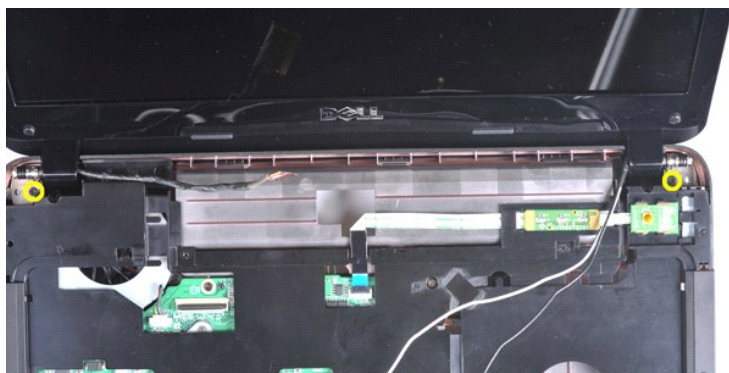
11. ถอดสายของระบบไร้สายออกจากที่พิกฝามือ



12. ปลดคลิปของสายอินเวอร์เตอร์จอแสดงผลและดึงสายของอินเวอร์เตอร์ออกจากที่ปักฝ่ามือ



13. ถอดสกรูสองตัวที่ยึดชุดจอแสดงผลออกจากด้านบนของฐานคอมพิวเตอร์



14. ยกชุดจอแสดงผลออกจากคอมพิวเตอร์ โดยระวังให้สายเคเบิลทั้งหมดหลุดจากคอมพิวเตอร์



การใส่ชุดจอแสดงผลกลับเข้าที่

ดำเนินการตามขั้นตอนที่อธิบายข้างต้นโดยย้อนกระบวนการเพื่อใส่ชุดจอแสดงผลในคอมพิวเตอร์

[กลับด้านบน](#)

การถอดกรอบจอแสดงผล



1. ปฏิบัติตามขั้นตอนใน [ก่อนทำการปรับเปลี่ยนภายในเครื่องคอมพิวเตอร์](#)
2. ถอด [แบตเตอรี่](#) ออกจากเครื่องคอมพิวเตอร์
3. ถอด [แผงผ้าครอบ](#) ออกจากเครื่องคอมพิวเตอร์
4. ถอด [สายไฟ](#) ออกจากเครื่องคอมพิวเตอร์
5. ถอดการ์ด [การ์ด WLAN](#) ออกจากเครื่องคอมพิวเตอร์
6. ถอด [ผ้าครอบแผงควบคุม](#) ออกจากคอมพิวเตอร์
7. ถอด [คีย์บอร์ด](#) ออกจากเครื่องคอมพิวเตอร์
8. ถอด [ชุดจอแสดงผล](#) ออกจากเครื่องคอมพิวเตอร์



9. ถอดยางหุ้มสกรนกดตัวออกจากชุดจอแสดงผล



10. ถอดสกรนกดตัวที่ยึดชุดจอแสดงผลออก



11. ถอดกรอบจอแสดงผลออกจากชุดจอแสดงผล



การใส่กรอบจอแสดงผลกลับเข้าที่

ดำเนินการตามขั้นตอนข้างต้นโดยย้อนกระบวนการเพื่อใส่กรอบจอแสดงผลเข้ากับชุดจอแสดงผล

[กลับสู่ด้านบน](#)

การถอดแผงหน้าจอล CD



1. ปฏิบัติตามขั้นตอนใน [ก่อนทำการปรับเปลี่ยนภายในเครื่องคอมพิวเตอร์](#)
2. ถอด [แบตเตอรี่](#) ออกจากเครื่องคอมพิวเตอร์
3. ถอด [แผงฝาครอบ](#) ออกจากเครื่องคอมพิวเตอร์
4. ถอด [หน้าจอไอพี](#) ออกจากเครื่องคอมพิวเตอร์

5. ถอดการ์ด [การ์ด WLAN](#) ออกจากเครื่องคอมพิวเตอร์
6. ถอด [ฝาครอบแผงควบคุม](#) ออกจากคอมพิวเตอร์
7. ถอด [ซีพียูบอร์ด](#) ออกจากเครื่องคอมพิวเตอร์
8. ถอด [ชุดจอแสดงผล](#) ออกจากเครื่องคอมพิวเตอร์
9. ถอด [กรอบจอแสดงผล](#) ออกจากชุดจอแสดงผล



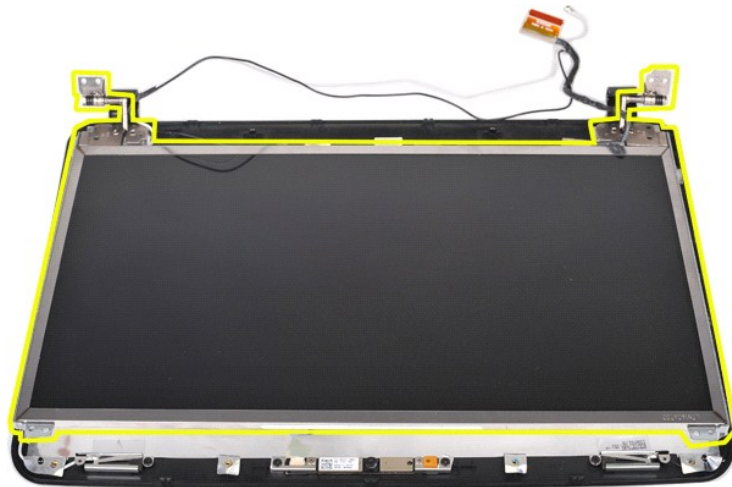
10. ถอดสกรูสองตัวที่ยึดแผงหน้าจอล CD เข้ากับชุดจอแสดงผล



11. ถอดสายกัลของจอแสดงผล



12. ยกแผงจอ LCD ออกจากชุดจอแสดงผล



การถอดโครงของแผงจอแสดงผล LCD

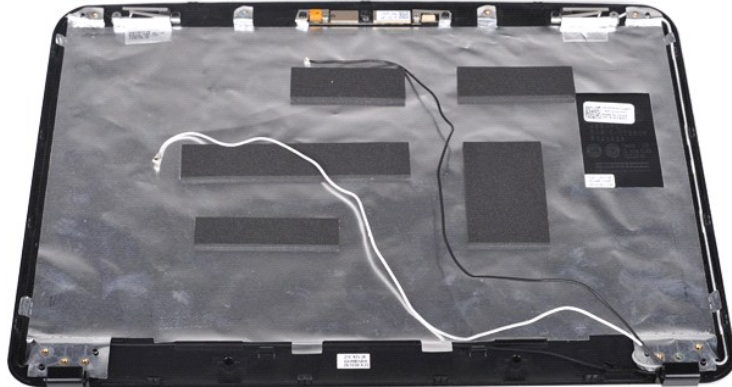
ดำเนินการตามขั้นตอนข้างต้นโดยย้อนกระบวนการเพื่อใส่แผง LCD จอแสดงผลเข้ากับชุดจอแสดงผล

[กลับสู่ด้านบน](#)

การถอดกล่องที่จอแสดงผล



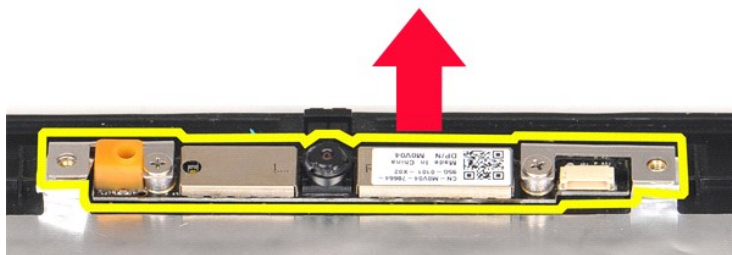
1. ปฏิบัติตามขั้นตอนใน [ก่อนทำการปรับเปลี่ยนภายในเครื่องคอมพิวเตอร์](#)
2. ถอด [แบตเตอรี่](#) ออกจากเครื่องคอมพิวเตอร์
3. ถอด [แผงฝาครอบ](#) ออกจากเครื่องคอมพิวเตอร์
4. ถอด [เมาส์ไวไฟ](#) ออกจากเครื่องคอมพิวเตอร์
5. ถอดการ์ด [การ์ด WLAN](#) ออกจากเครื่องคอมพิวเตอร์
6. ถอด [ฝาครอบแผงควบคุม](#) ออกจากคอมพิวเตอร์
7. ถอด [คีย์บอร์ด](#) ออกจากเครื่องคอมพิวเตอร์
8. ถอด [ชุดจอแสดงผล](#) ออกจากเครื่องคอมพิวเตอร์
9. ถอด [กรอบจอแสดงผล](#) ออกจากชุดจอแสดงผล
10. ถอด [แผงหน้าจอล CD](#) ออกจากชุดจอแสดงผล



11. ถอดสกรูสองตัวที่ยึดกล่องของจอแสดงผลเข้ากับชุดจอแสดงผล



12. ยกกิ่งของจอแสดงผลออกจากชุดจอแสดงผล



13. ถอดสกรูสองตัวที่กรอบเข้ากับกิ่งของจอแสดงผล



การใส่กล่องที่จอแสดงผลกลับเข้าที่

ดำเนินการตามขั้นตอนข้างต้นโดยย้อนกระบวนการเพื่อใส่กล่องของจอแสดงผลกลับเข้าสู่กรอบ และใส่เข้ากับชุดจอแสดงผล

[กลับด้านบน](#)

การถอดอินเวอร์เตอร์ของจอแสดงผล



1. ปฏิบัติตามขั้นตอนใน [ก่อนทำการปรับเปลี่ยนภายในเครื่องคอมพิวเตอร์](#)
2. ถอด [แบตเตอรี่](#) ออกจากเครื่องคอมพิวเตอร์
3. ถอด [แผงฟิวเจอร์](#) ออกจากเครื่องคอมพิวเตอร์
4. ถอด [ฮาร์ดไดรฟ์](#) ออกจากเครื่องคอมพิวเตอร์
5. ถอดการ์ด [การ์ด WLAN](#) ออกจากเครื่องคอมพิวเตอร์
6. ถอด [แผงรวมแสงความเข้ม](#) ออกจากคอมพิวเตอร์
7. ถอด [ซีดีรอม](#) ออกจากเครื่องคอมพิวเตอร์
8. ถอด [ชุดจอแสดงผล](#) ออกจากเครื่องคอมพิวเตอร์
9. ถอด [กรอบจอแสดงผล](#) ออกจากชุดจอแสดงผล
10. ถอด [แผงหน้าจอล CD](#) ออกจากชุดจอแสดงผล
11. ถอดสกรูสองตัวที่ยึดกล่องของจอแสดงผลเข้ากับแผง LCD จอแสดงผล

บอร์ดระบบ

คู่มือการบริการ Dell™ Vostro™ 1088

คำเตือน : ก่อนทำการปรับเปลี่ยนใดๆ กับภายในของคอมพิวเตอร์ กรุณาอ่านข้อมูลด้านความปลอดภัยที่แนบมาพร้อมกับคอมพิวเตอร์ก่อน สำหรับข้อมูลเพิ่มเติมเกี่ยวกับข้อปฏิบัติด้านความปลอดภัยที่เหมาะสม สามารถดูได้จากโฮมเพจ การปฏิบัติตามกฎข้อบังคับ โดยเข้าไปที่ www.dell.com/regulatory_compliance



การถอดบอร์ดระบบ

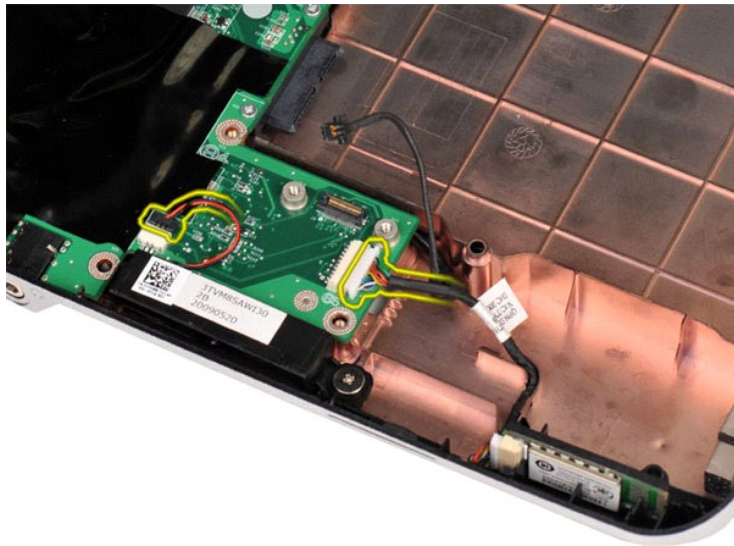
1. ปฏิบัติตามขั้นตอนใน [ก่อนทำการปรับเปลี่ยนภายในเครื่องคอมพิวเตอร์](#)
2. ถอดอะแดปเตอร์ไฟฟ้ากระแสสลับ
3. ถอด [ExpressCard](#) ออกจากเครื่องคอมพิวเตอร์ ถ้ามี
4. ถอด [การ์ดหน่วยความจำ](#) ออกจากเครื่องคอมพิวเตอร์ ถ้ามี
5. ถอด [แบตเตอรี่](#) ออกจากเครื่องคอมพิวเตอร์
6. ถอด [แผงผ้าครอบ](#) ออกจากเครื่องคอมพิวเตอร์
7. ถอด [สายต่อไฟ](#) ออกจากเครื่องคอมพิวเตอร์
8. ถอด [หน่วยความจำ](#) ออกจากเครื่องคอมพิวเตอร์
9. ถอดการ์ด [การ์ด WLAN](#) ออกจากเครื่องคอมพิวเตอร์
10. ถอด [ผ้าครอบแผงควบคุม](#) ออกจากคอมพิวเตอร์
11. ถอด [คีย์บอร์ด](#) ออกจากเครื่องคอมพิวเตอร์
12. ถอด [ชุดจอแสดงผล](#) ออกจากเครื่องคอมพิวเตอร์
13. ถอด [ขั้ววางฝ่ามือ](#) ออกจากเครื่องคอมพิวเตอร์
14. ถอด [พัดลมโปรเซสเซอร์](#) ออกจากเครื่องคอมพิวเตอร์
15. ถอด [บอร์ด I/O](#) ออกจากเครื่องคอมพิวเตอร์



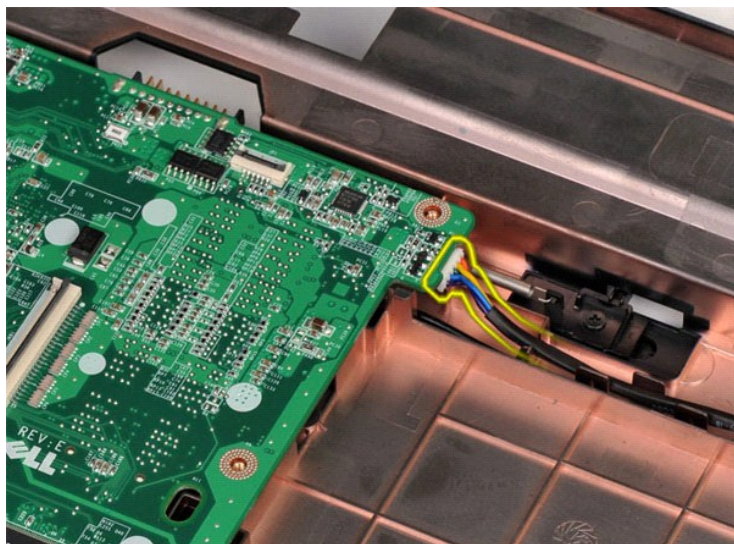
16. ถอดสกรูห้าตัวที่ยึดบอร์ดระบบกับเครื่องคอมพิวเตอร์



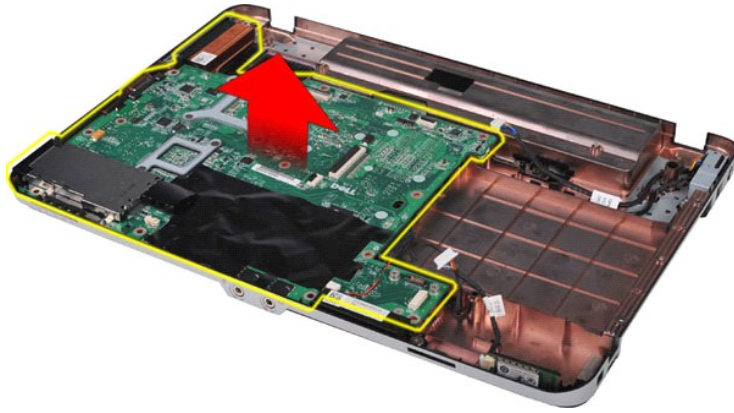
17. ถอดสายของลำโพงและ Bluetooth® ออกจากหัวต่อบนบอร์ดระบบ



18. ถอดสายไฟออกจากบอร์ดระบบ



19. ถอดบอร์ดระบบออกจากตัวเครื่องคอมพิวเตอร์



การติดตั้งบอร์ดระบบ

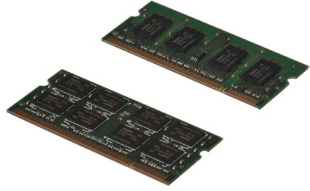
ดำเนินการตามขั้นตอนที่อธิบายข้างต้นโดยย้อนกระบวนการเพื่อใส่บอร์ดระบบกลับเข้าสู่คอมพิวเตอร์

[\[ภาษาไทย\]](#)

หน่วยความจำ

คู่มือการบริการ Dell™ Vostro™ 1088

คำเตือน : ก่อนจะทำกาปรับเปลี่ยนใดๆ กับภายในของคอมพิวเตอร์ กรุณาอ่านข้อมูลด้านความปลอดภัยที่เ็นมาพร้อมกับคอมพิวเตอร์ก่อน สำหรับข้อมูลเพิ่มเติมเกี่ยวกับข้อปฏิบัติด้านความปลอดภัยที่เหมาะสม สามารถดูได้จากโฮมเพจ การปฏิบัติตามกฎข้อบังคับ โดยเข้าไปที่ www.dell.com/regulatory_compliance



การถอดหน่วยความจำ

1. ปฏิบัติตามขั้นตอนใน [ก่อนทำการปรับเปลี่ยนภายในเครื่องคอมพิวเตอร์](#)
2. ถอด [แบตเตอรี่](#) ออกจากเครื่องคอมพิวเตอร์
3. ถอด [สายไฟตรง](#) ออกจากเครื่องคอมพิวเตอร์



4. ให้ใช้ปลายนิ้วค่อยๆ ำงคสิปยึดที่แต่ละด้านของปลายของเสียบโมดูลหน่วยความจำออกอย่างระมัดระวังจนกว่าโมดูลหน่วยความจำจะเ็งขึ้นมา



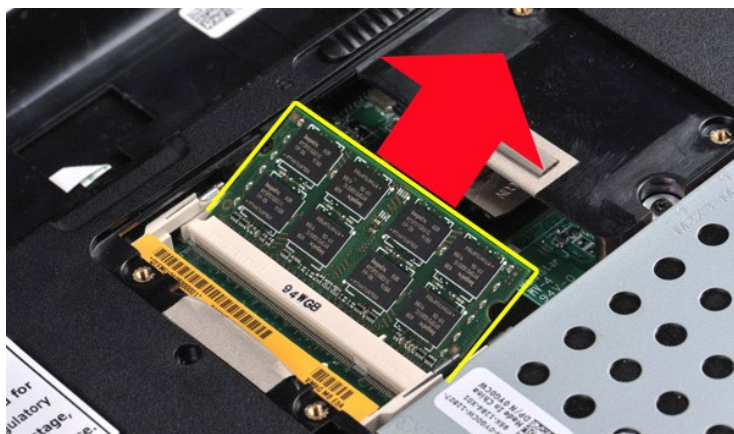
5. เล็นโมดูลหน่วยความจำขึ้นแรกออกจากซ็อกเก็ตและถอดโมดูลออกจากคอมพิวเตอร์



6. ทำตามสองขั้นตอนสุดท้ายเพื่อถอดโมดูลหน่วยความจำขั้นที่สอง : เช่นเดียวกัน ใช้งานคลิปที่ปลายสองด้านของช่องเสียบโมดูลหน่วยความจำจนกว่าโมดูลหน่วยความจำจะตั้งขึ้นมา



7. เลื่อนโมดูลหน่วยความจำออกจากช่องเสียบและนำออกจากคอมพิวเตอร์



การใส่โมดูลหน่วยความจำกลับเข้าที่

⚠ **ข้อควรระวัง :** ใส่โมดูลที่มุม 45 องศาเพื่อไม่ให้ช่องเสียบเสียหาย

1. ลงกราวด์ตนเองด้วยการสัมผัสกับโมดูลหน่วยความจำที่จะติดตั้ง จากในวงให้รองที่ขอบของโมดูลหน่วยความจำตรงกับแชนที่สล็อตของต่อ
2. เลื่อนโมดูลเข้าไปในช่องเสียบโดยให้ทำมุม 45 องศา แล้วกดลงจนกว่าจะได้ยินเสียงล็อกเข้าที่ หากไม่ได้ยินเสียงล็อกเข้าที่ ให้ถอดโมดูลออกแล้วใส่เข้าไปใหม่อีกครั้ง
3. ใส่ **แผงผ้าครอบ** กลับเข้าที่
4. เปลี่ยน **แบตเตอรี่**

[แปลคำและสัญลักษณ์](#)

การ์ดหน่วยความจำ

คู่มือการบริการ Dell™ Vostro™ 1088

คำเตือน : ก่อนจะทำการปรับเปลี่ยนใดๆ กับภายในของคอมพิวเตอร์ กรุณาอ่านข้อมูลด้านความปลอดภัยที่แนบมาพร้อมกับคอมพิวเตอร์ก่อน สำหรับข้อมูลเพิ่มเติมเกี่ยวกับข้อปฏิบัติด้านความปลอดภัยที่เหมาะสม สามารถดูได้จากโฮมเพจ การปฏิบัติตามกฎข้อบังคับ โดยเข้าไปที่ www.dell.com/regulatory_compliance



การถอดการ์ดหน่วยความจำ

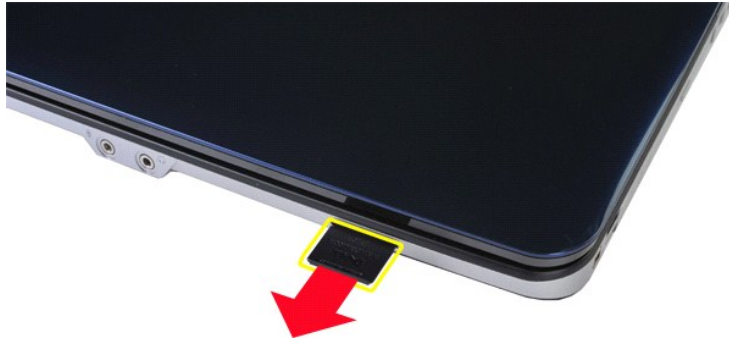
1. ปฏิบัติตามขั้นตอนใน [ก่อนทำการปรับเปลี่ยนภายในเครื่องคอมพิวเตอร์](#)



2. กดที่การ์ดหน่วยความจำเพื่อปลดออกจากสล็อตในคอมพิวเตอร์



3. เลื่อนการ์ดหน่วยความจำออกจากคอมพิวเตอร์



การใส่การ์ดหน่วยความจำกลับคืน

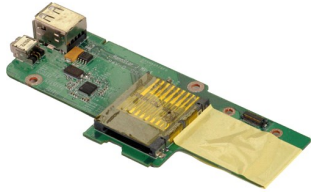
ดำเนินการตามขั้นตอนที่อธิบายข้างต้นโดยย้อนกระบวนการเพื่อใส่การ์ดหน่วยความจำในคอมพิวเตอร์

[\[LstCÄLDESU\]k\[eläEaP\]](#)

บอร์ด I/O

คู่มือการบริการ Dell™ Vostro™ 1088

คำเตือน : ก่อนจะทำการปรับเปลี่ยนใดๆ กับภายในของคอมพิวเตอร์ กรุณาอ่านข้อมูลด้านความปลอดภัยที่นำมาพร้อมกับคอมพิวเตอร์ก่อน สำหรับข้อมูลเพิ่มเติมเกี่ยวกับข้อปฏิบัติด้านความปลอดภัยที่เหมาะสม สามารถดูได้จากโฮมเพจ การปฏิบัติตามกฎข้อบังคับ โดยเข้าไปที่ www.dell.com/regulatory_compliance



การถอดบอร์ด I/O

1. ปฏิบัติตามขั้นตอนใน [ก่อนทำการปรับเปลี่ยนภายในเครื่องคอมพิวเตอร์](#)
2. ถอด [แบตเตอรี่](#) ออกจากเครื่องคอมพิวเตอร์
3. ถอด [แผงฝาครอบ](#) ออกจากเครื่องคอมพิวเตอร์
4. ถอด [สายไดรฟ์](#) ออกจากเครื่องคอมพิวเตอร์
5. ถอดการ์ด [การ์ด WLAN](#) ออกจากเครื่องคอมพิวเตอร์
6. ถอด [ฝาครอบแผงควบคุม](#) ออกจากคอมพิวเตอร์
7. ถอด [คีย์บอร์ด](#) ออกจากเครื่องคอมพิวเตอร์
8. ถอด [ชุดจอแสดงผล](#) ออกจากเครื่องคอมพิวเตอร์
9. ถอด [แผงหน้าปัด](#) ออกจากเครื่องคอมพิวเตอร์



10. ถอดสกรูสองตัวที่ยึดบอร์ด I/O กับเครื่องคอมพิวเตอร์



11. ถอดสายโมเด็มออกจากขั้วต่อบนบอร์ด I/O



12. ยกและถอดบอร์ด I/O ออกจากคอมพิวเตอร์



การใส่บอร์ด I/O กลับเข้าที่

ดำเนินการตามขั้นตอนที่อธิบายข้างต้นโดยย้อนกระบวนการเพื่อใส่บอร์ด I/O กลับเข้าสู่คอมพิวเตอร์

[\[ภาษาไทย\]](#)

ถอดออกไดรฟ์

คู่มือการบริการ Dell™ Vostro™ 1088

คำเตือน : ก่อนจะทำกาปรับเปลี่ยนใดๆ กับภายในของคอมพิวเตอร์ กรุณาอ่านข้อมูลด้านความปลอดภัยที่ใหม่พร้อมกับคอมพิวเตอร์ก่อน สำหรับข้อมูลเพิ่มเติมเกี่ยวกับข้อปฏิบัติด้านความปลอดภัยที่เหมาะสม สามารถดูได้จากโฆษณา การปฏิบัติตามกฎข้อบังคับ โดยเข้าไปที่ www.dell.com/regulatory_compliance



การถอดออกไดรฟ์

1. ปฏิบัติตามขั้นตอนใน [ก่อนทำการปรับเปลี่ยนภายในเครื่องคอมพิวเตอร์](#)
2. ถอด [แบตเตอรี่](#) ออกจากเครื่องคอมพิวเตอร์



3. ถอดสกรูที่ยึดไดรฟ์เข้ากับฐานของคอมพิวเตอร์



4. ถอดออปลดคอลไดรฟ์ออกจากเครื่องคอมพิวเตอร์



การใส่ออปลดคอลไดรฟ์กลับเข้าที่

ดำเนินการตามขั้นตอนที่อธิบายข้างต้นโดยย้อนกระบวนการเพื่อใส่ออปลดคอลไดรฟ์กลับเข้าสู่คอมพิวเตอร์

<http://www.dell.com>

ที่พิกฝามือ

คู่มือการบริการ Dell™ Vostro™ 1088

คำเตือน : ก่อนจะทำการปรับเปลี่ยนใดๆ กับภายในของคอมพิวเตอร์ กรุณาอ่านข้อมูลด้านความปลอดภัยที่นำมาพร้อมกับคอมพิวเตอร์ก่อน สำหรับข้อมูลเพิ่มเติมเกี่ยวกับข้อปฏิบัติด้านความปลอดภัยที่เหมาะสม สามารถดูได้จากโฮมเพจ การปฏิบัติตามกฎข้อบังคับ โดยเข้าไปที่ www.dell.com/regulatory_compliance



การถอดที่พิกฝามือ

1. ปฏิบัติตามขั้นตอนใน [ก่อนทำการปรับเปลี่ยนภายในเครื่องคอมพิวเตอร์](#)
2. ถอด [แบตเตอรี่](#) ออกจากเครื่องคอมพิวเตอร์
3. ถอด [ออปติคัลไดรฟ์](#) ออกจากเครื่องคอมพิวเตอร์
4. ถอด [แผงฝาครอบ](#) ออกจากเครื่องคอมพิวเตอร์
5. ถอด [สายไดรฟ์](#) ออกจากเครื่องคอมพิวเตอร์
6. ถอดการ์ด [การ์ด WLAN](#) ออกจากเครื่องคอมพิวเตอร์
7. ถอด [แผงรวมแผงควบคุม](#) ออกจากคอมพิวเตอร์
8. ถอด [ที่จับฮาร์ด](#) ออกจากเครื่องคอมพิวเตอร์
9. ถอด [ขดลวดแสดงผล](#) ออกจากเครื่องคอมพิวเตอร์



10. จากด้านล่างของคอมพิวเตอร์ ให้ถอดสกรูเจ็ดตัวที่ยึดที่พิกฝามือออกจากคอมพิวเตอร์



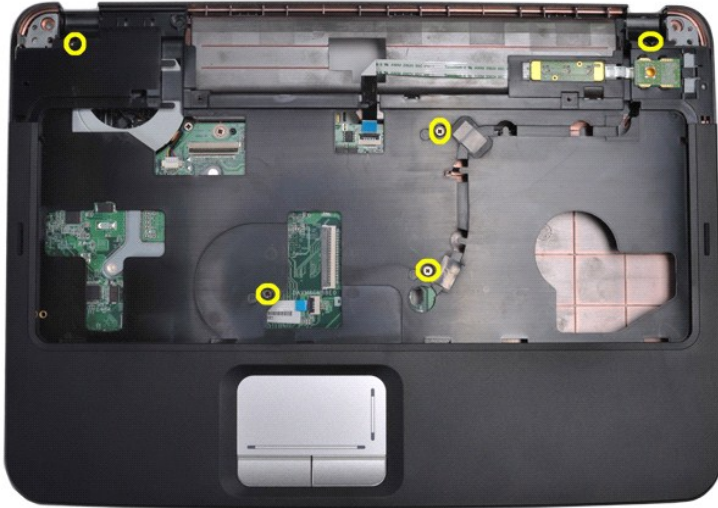
11. ถอดสกรูออกจากช่องเก็บสื่อ



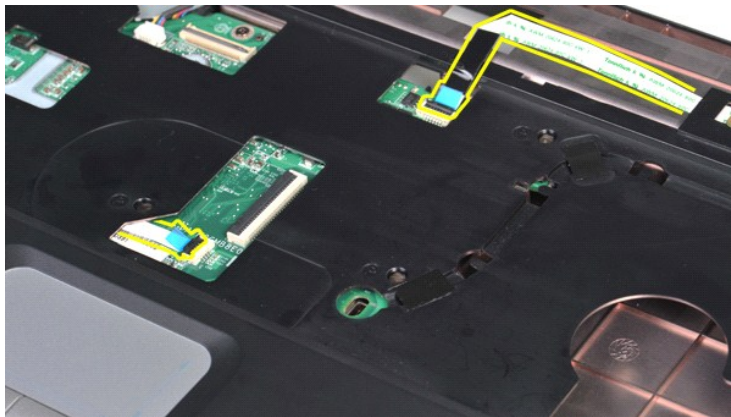
12. พายผ่านคอมพิวเตอร์ขึ้น



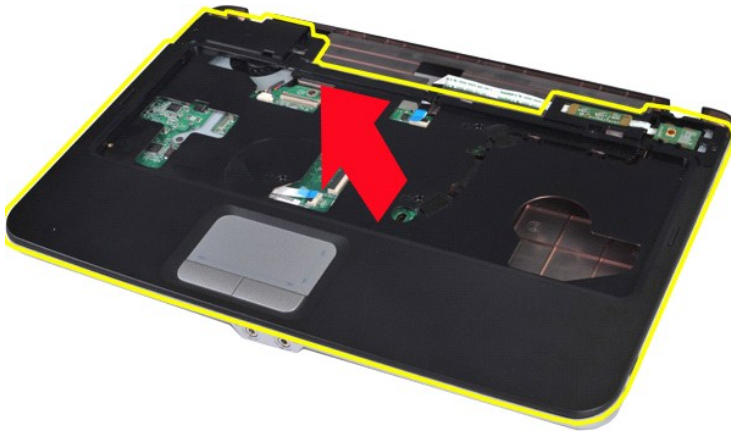
13. ถอดสกรูหัวที่ยึดที่ปักฝ่ามือออกจากคอมพิวเตอร์



14. ถอดสายของแผงควบคุมและที่พิกฟ้ามออกจากบอร์ดระบบ



15. ยกที่พิกฟ้ามออกจากคอมพิวเตอร์



การใส่ที่พิกฟ้ามกลับเข้าที่

ดำเนินการตามขั้นตอนที่อธิบายข้างต้นโดยย้อนกระบวนการเพื่อใส่ที่พิกฟ้ามกลับเข้าสู่คอมพิวเตอร์

[\[ภาษาไทย\] \[English\]](#)

โมดูลตัวประมวลผล

คู่มือการบริการ Dell™ Vostro™ 1088

คำเตือน : ก่อนจะทำกาปรับเปลี่ยนใดๆ กับภายในของคอมพิวเตอร์ กรุณาอ่านข้อมูลด้านความปลอดภัยที่นำมาพร้อมกับคอมพิวเตอร์ก่อน สำหรับข้อมูลเพิ่มเติมเกี่ยวกับข้อปฏิบัติด้านความปลอดภัยที่เหมาะสม สามารถดูได้จากโฮมเพจ การปฏิบัติตามกฎข้อบังคับ โดยเข้าไปที่ www.dell.com/regulatory_compliance

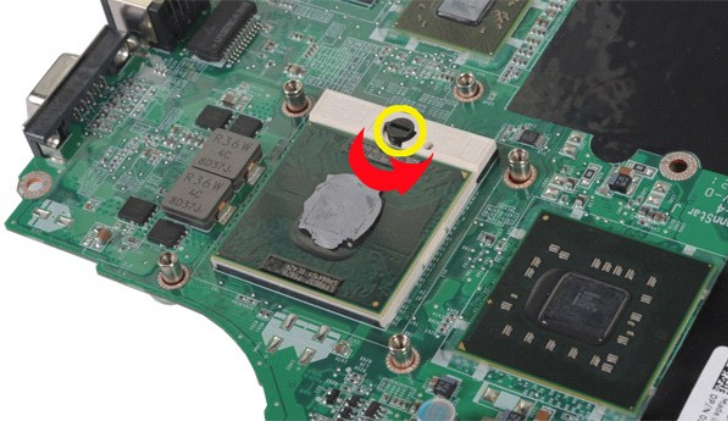


การถอดโมดูลตัวประมวลผล

1. ปฏิบัติตามขั้นตอนใน [ก่อนทำการปรับเปลี่ยนภายในเครื่องคอมพิวเตอร์](#)
2. ถอด [ExpressCard](#) ออกจากเครื่องคอมพิวเตอร์ ถ้ามี
3. ถอด [การ์ดหน่วยความจำ](#) ออกจากเครื่องคอมพิวเตอร์ ถ้ามี
4. ถอด [แบตเตอรี่](#) ออกจากเครื่องคอมพิวเตอร์
5. ถอด [แผงฝาครอบ](#) ออกจากเครื่องคอมพิวเตอร์
6. ถอด [สายไดรฟ์](#) ออกจากเครื่องคอมพิวเตอร์
7. ถอด [หน่วยความจำ](#) ออกจากเครื่องคอมพิวเตอร์
8. ถอดการ์ด [การ์ด WLAN](#) ออกจากเครื่องคอมพิวเตอร์
9. ถอด [ฝาครอบแผงควบคุม](#) ออกจากคอมพิวเตอร์
10. ถอด [ดิสก์วอร์ด](#) ออกจากเครื่องคอมพิวเตอร์
11. ถอด [จอแสดงผล](#) ออกจากเครื่องคอมพิวเตอร์
12. ถอด [แผงพิมพ์](#) ออกจากเครื่องคอมพิวเตอร์
13. ถอด [พัดลมโปรเซสเซอร์](#) ออกจากเครื่องคอมพิวเตอร์
14. ถอด [บอร์ด I/O](#) ออกจากเครื่องคอมพิวเตอร์
15. ถอด [บอร์ดระบบ](#) ออกจากเครื่องคอมพิวเตอร์
16. ถอด [ชุดระบายความร้อน](#) ออกจากบอร์ดระบบ
17. วางโครงเครื่องไว้ก่อน และวางบอร์ดระบบไว้บนพื้นผิวที่สะอาด



18. ใช้ไขควงปากแบนหมุนขั้วเกล็ด ZIP จนอยู่ในตำแหน่งหยุด



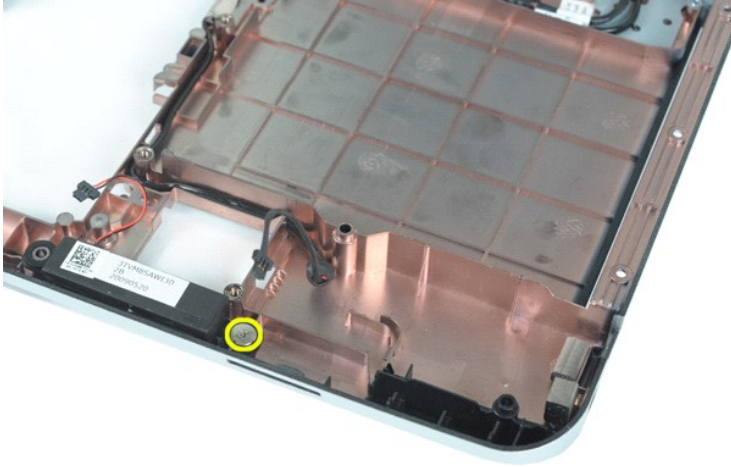
19. ยกและถอดตัวประมวลผลออกจากบอร์ดระบบ



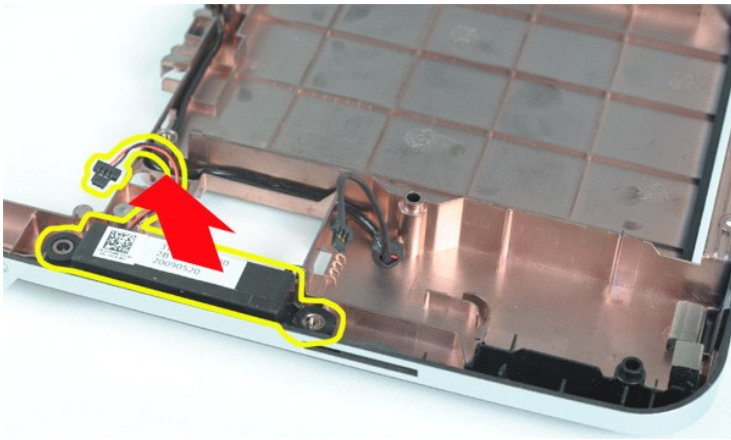
การใส่โมดูลตัวประมวลผลกลับเข้าที่

ดำเนินการตามขั้นตอนที่อธิบายข้างต้นโดยย้อนกระบวนการเพื่อใส่โมดูลโปรเซสเซอร์กลับเข้าสู่บอร์ดระบบ

[กลับสู่หน้าหลัก](#)



18. ถอดลำโพงออกจากเครื่องคอมพิวเตอร์



การใส่ลำโพงกลับเข้าที่

ดำเนินการตามขั้นตอนที่อธิบายข้างต้นโดยย้อนกระบวนการเพื่อใส่ลำโพงกลับเข้าสู่คอมพิวเตอร์

[\[ใส่ข้อความที่หายไป\]](#)

การ์ด WLAN

คู่มือการบริการ Dell™ Vostro™ 1088

- คำเตือน :** ก่อนจะทำการปรับเปลี่ยนใดๆ กับภายในของคอมพิวเตอร์ กรุณาอ่านข้อมูลด้านความปลอดภัยที่แนบมาพร้อมกับคอมพิวเตอร์ก่อน สำหรับข้อมูลเพิ่มเติมเกี่ยวกับข้อปฏิบัติด้านความปลอดภัยที่เหมาะสม สามารถดูได้จากโฮมเพจ การปฏิบัติตามกฎข้อบังคับ โดยเข้าไปที่ www.dell.com/regulatory_compliance



การถอดการ์ด WLAN

1. ปฏิบัติตามขั้นตอนใน [ก่อนทำการปรับเปลี่ยนภายในเครื่องคอมพิวเตอร์](#)
2. ถอด **แบตเตอรี่** ออกจากเครื่องคอมพิวเตอร์
3. ถอด **แผงฝาครอบ** ออกจากเครื่องคอมพิวเตอร์



4. ถอดสายอากาศออกจากการ์ด WLAN



5. ถอดสกรูที่ยึดการ์ด WLAN เข้ากับเครื่องคอมพิวเตอร์ออก



6. ถอดการ์ด WLAN ออกจากเครื่องคอมพิวเตอร์



การใส่การ์ด WLAN กลับเข้าที่

ดำเนินการตามขั้นตอนที่อธิบายข้างต้นโดยย้อนกระบวนการเพื่อใส่การ์ด WLAN ในคอมพิวเตอร์

[\[LstCÁLDESÚí kú\[etáEaú\]](#)

ข้อมูล แมตเตอร์	แสดงแมตเตอร์หลักและสถานะแมตเตอร์ในช่องใส่สื่อ แสดงประเภทของอะแดปเตอร์ AC ที่ต่อกับคอมพิวเตอร์
ลำดับการบูต	คอมพิวเตอร์จะพยายามบูตตามลำดับของอุปกรณ์ที่ระบุในรายการนี้ : <ul style="list-style-type: none"> 1 ไดรฟ์ฟลอปปีดิสก์ 1 อุปกรณ์เก็บข้อมูลแบบ USB 1 ไดรฟ์ซีดี/ดีวีดี/CD-RW 1 ฮาร์ดดิสก์ไดรฟ์ภายใน (IRRT) 1 Cardbus NIC 1 Onboard NIC <p>รายการนี้จะระบุลำดับที่ BIOS ค้นหาอุปกรณ์เมื่อพยายามหาระบบปฏิบัติการที่จะบูต ในการเปลี่ยนลำดับการบูต ให้เลือกอุปกรณ์ที่จะเปลี่ยนในรายการ จากนั้นคลิกลูกศรขึ้น/ลง หรือใช้แป้น PgUp/PgDn เพื่อเปลี่ยนลำดับการบูตของอุปกรณ์ คุณสามารถยกเลิกการเลือกอุปกรณ์การบูตโดยใช้ช่องทำเครื่องหมาย</p>
วันที่/เวลา	แสดงวันที่และเวลาปัจจุบัน

การกำหนดค่าระบบ	
ตัวเลือก	คำอธิบาย
หมายเหตุ :	กลุ่มการกำหนดค่าระบบประกอบด้วยตัวเลือกและการตั้งค่าที่เกี่ยวข้องกับอุปกรณ์ระบบที่รวมอยู่ใน (ขึ้นอยู่กับคอมพิวเตอร์และอุปกรณ์ที่ติดตั้ง รายการที่แสดงในส่วนนี้อาจปรากฏอยู่หรือไม่ก็ได้)
NIC ในตัว	ใช้หรือไม่ใช้ตัวควบคุม LAN ในบอร์ดระบบ การตั้งค่าเริ่มต้น : Enabled w/PXE
การทำงาน SATA	ตัวเลือกนี้จะกำหนดค่าโหมดการทำงานของตัวควบคุมฮาร์ดไดรฟ์ SATA ภายใน มีการตั้งค่าคือ โหมดการทำงาน , ATA และ AHCI การตั้งค่าเริ่มต้น : AHCI
อุปกรณ์เปิดเดสก์	ใช้ช่องทำเครื่องหมายเพื่อเปิด/ปิดการใช้งานของอุปกรณ์ต่อไปนี้ : <ul style="list-style-type: none"> 1 โหมดภายใน 1 โหมดไร้สาย 1 กล้อง 1 การ์ดเสียง, PC การ์ดและ 1394 1 พอร์ต USB ภายนอก 1 ExpressCard การตั้งค่าเริ่มต้น : เปิดใช้งานทั้งหมด

การแสดงผล	
ตัวเลือก	คำอธิบาย
ความสว่างของ LCD	ตัวเลือกนี้ (แสดงเป็นแถบเลื่อนสำหรับการใช้งานแมตเตอร์และการใช้ไฟกระพริบ) จะตั้งค่าความสว่างของจอเมื่อเปิดเซออร์ความสว่างภายนอก

ความปลอดภัย	
ตัวเลือก	คำอธิบาย
รหัสผ่านการดูแลระบบ	ฟิลต์นี้ช่วยให้คุณตั้งค่า เปลี่ยนหรือลบรหัสผ่านของผู้ดูแลระบบ (บางครั้งเรียกว่ารหัสผ่าน "การตั้งค่า") รหัสผ่านของผู้ดูแลระบบช่วยให้มีคุณลักษณะการรักษาความปลอดภัยหลายอย่างเมื่อตั้งค่าไว้ รวมถึง : <ul style="list-style-type: none"> 1 จำกัดการเปลี่ยนแปลงในการตั้งค่า 1 จำกัดอุปกรณ์บูตที่แสดงในเมนู <F12> ไว้เฉพาะที่ใช้งานในช่อง "ลำดับการบูต" 1 ป้องกันการเปลี่ยนแท็กเจ้าของและแท็กสินทรัพย์ 1 ใช้แทนรหัสผ่านของระบบ ถ้าระบบให้ป้อนรหัสผ่านระหว่างการเปิดเครื่อง <p>การเปลี่ยนรหัสผ่านนี้ที่เสร็จสมบูรณ์จะมีผลทันที</p> <p>ถ้าคุณลบรหัสผ่านของผู้ดูแลระบบ รหัสผ่านของระบบจะถูกลบด้วย นอกจากนี้ รหัสผ่านของผู้ดูแลระบบนั้นสามารถใช้ลบรหัสผ่าน HDD ด้วยเหตุนี้ คุณไม่สามารถตั้งรหัสผ่านของผู้ดูแลระบบได้ ถ้ามีการตั้งรหัสผ่านระบบหรือ HDD ไว้ คุณต้องตั้งรหัสผ่านของผู้ดูแลระบบก่อน ถ้าใช้ร่วมกับรหัสผ่านของระบบและ/หรือ HDD</p>
รหัสผ่านระบบ	ช่องนี้ใช้สำหรับตั้งค่า เปลี่ยนแปลง หรือลบรหัสผ่านระบบ (เดิมเรียกว่ารหัสผ่าน "หลัก")
รหัสผ่าน HDD ภายใน	ช่องนี้ใช้สำหรับตั้งค่า เปลี่ยนแปลง หรือลบรหัสผ่านของฮาร์ดดิสก์ไดรฟ์ (HDD) ภายในของระบบ การเปลี่ยนแปลงจะมีผลทันทีและต้องการเริ่มระบบใหม่ รหัสผ่าน HDD จะติดอยู่กับฮาร์ดไดรฟ์ ดังนั้น HDD จะได้รับการป้องกันแม้ว่าจะติดตั้งในระบบอื่นก็ตาม
ข้ามรหัสผ่าน	ตัวเลือกนี้ใช้สำหรับข้ามรหัสผ่านระบบและ HDD ภายในระหว่างการเริ่มต้นระบบใหม่หรือเมื่อกลับจากโหมดสลีป/โหมดพัก มีการตั้งค่า โหมดการทำงาน , ข้ามเมื่อเริ่มต้นใหม่ , ข้ามเมื่อกลับสู่สถานะทำงาน และ ข้ามเมื่อเริ่มต้นใหม่และกลับสู่สถานะทำงาน ระบบจะให้ป้อนรหัสผ่านระบบและ HDD ภายในเสมอ เมื่อเปิดเครื่องจากสถานะที่ปิดเครื่องอยู่ (การบูตแบบเย็น) การตั้งค่าเริ่มต้น : โหมดการทำงาน
เปลี่ยนรหัสผ่าน	ตัวเลือกนี้ใช้สำหรับกำหนดว่าจะอนุญาตให้มีการเปลี่ยนรหัสผ่านระบบและ HDD หรือไม่ เมื่อตั้งรหัสผ่านของผู้ดูแลระบบไว้ ใช้ช่องทำเครื่องหมายเพื่ออนุญาตหรือไม่อนุญาตให้เปลี่ยนรหัสผ่าน การตั้งค่าเริ่มต้น : อนุญาตให้เปลี่ยนรหัสผ่านที่ไม่ใช่รหัสผ่านของผู้ดูแลระบบ
Computrace®	ช่องนี้ใช้สำหรับเปิดใช้งานหรือปิดการทำงานของส่วนติดต่อโมดูลของ BIOS สำหรับซอฟต์แวร์ Computrace ที่เป็นตัวเลือก การตั้งค่าคือ ปิดใช้งาน , โหมดการทำงาน และ เปิดใช้งาน ตัวเลือกเปิดใช้งานและปิดการทำงานจะเปิดใช้งานหรือปิดการทำงานของคุณลักษณะอย่างถาวร และไม่สามารถเปลี่ยนแปลงได้อีก

ประสิทธิภาพ	
ตัวเลือก	คำอธิบาย
การสนับสนุนมัลติคอร์	ใช้ช่องทำเครื่องหมายเพื่อเปิด/ปิดการสนับสนุนมัลติคอร์สำหรับ CPU การตั้งค่าเริ่มต้น : เปิดใช้การสนับสนุนมัลติคอร์ ถูกเลือกไว้

โหมดอะคูสติค HDD	ตัวเลือกนี้ช่วยให้คุณเพิ่มประสิทธิภาพและปรับปรุงระดับเสียงอะคูสติคของ HDD ตามความต้องการ การตั้งค่าได้แก่ ซัน , เจ็บบ และ ประสิทธิภาพ การตั้งค่าเริ่มต้น : ซัน
------------------	-----------------------------------------------------------------------------------------------------------------------------------------------------------------------------------------------

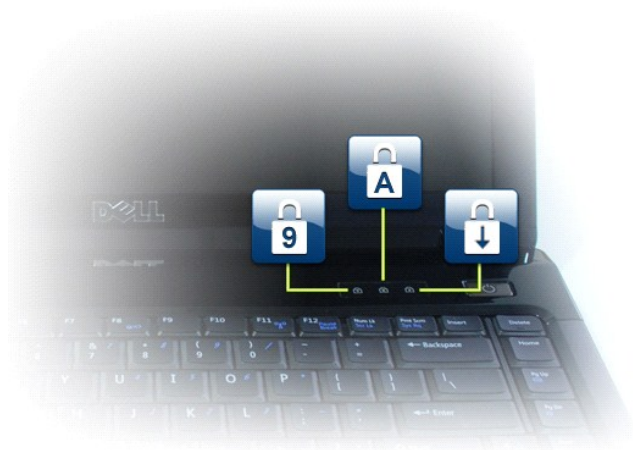
การจัดการพลังงาน	
ตัวเลือก	คำอธิบาย
การสนับสนุนการเปิดระบบผ่าน USB	ใช้ช่องทำเครื่องหมายนี้เพื่อเปิด/ปิดการทำงานของอุปกรณ์ USB ในการเปิดระบบจากสถานะสแตนด์บาย คุณลักษณะนี้จะใช้ได้เฉพาะเมื่อต่ออะแดปเตอร์ AC อยู่เท่านั้น ถ้าอะแดปเตอร์ AC ถูกลดออกระหว่างสแตนด์บาย BIOS จะปิดพลังงานทั้งหมดจากพอร์ต USB เพื่อรักษาพลังงานแบตเตอรี่
เปิดเครื่องผ่าน LAN	ช่องนี้ช่วยให้สามารถเปิดเครื่องคอมพิวเตอร์จากสถานะปิดเครื่อง เมื่อใช้สัญญาณ LAN พิเศษหรือจากสถานะไฮเบอร์เนตเมื่อใช้สัญญาณ LAN ไร้สายพิเศษ การเปิดจากสถานะสแตนด์บายจะไม่ได้รับผลจากการตั้งค่านี้ และจะต้องเปิดใช้งานในระบบปฏิบัติการ <ul style="list-style-type: none"> 1 ปิดการทำงาน — อนุญาตให้ระบบเปิดเครื่องเมื่อได้รับสัญญาณเปิดเครื่องจาก LAN หรือ LAN ไร้สาย 1 LAN เท่านั้น — อนุญาตให้ระบบเปิดเครื่องเมื่อได้รับสัญญาณ LAN พิเศษ การตั้งค่าเริ่มต้น : ปิดการทำงาน

การทำงาน POST	
ตัวเลือก	คำอธิบาย
ค่าเตือนของอะแดปเตอร์	ใช้ช่องทำเครื่องหมายนี้เพื่อเปิดใช้งาน/ปิดการทำงานของข้อความเตือนของ BIOS เมื่อคุณใส่อะแดปเตอร์ไฟฟ้าบางอย่าง BIOS จะแสดงข้อความเหล่านี้ถ้าคุณพยายามใส่อะแดปเตอร์ไฟฟ้าที่มีความจุต่ำเกินไปสำหรับองค์ประกอบระบบของคุณ การตั้งค่าเริ่มต้น : เปิดใช้งาน
แป้นพิมพ์ตัวเลข (ในตัว)	ตัวเลือกนี้ช่วยให้คุณเลือกวิธีการหนึ่งในสองวิธีที่จะเปิดใช้แป้นพิมพ์ตัวเลขในแป้นพิมพ์ภายใน <ul style="list-style-type: none"> 1 ปุ่ม Fn เท่านั้น — ใช้แป้นพิมพ์ตัวเลขได้เฉพาะเมื่อกดปุ่ม <Fn> เท่านั้น 1 ใช้ Num Lk — แป้นพิมพ์ตัวเลขจะใช้ได้เมื่อ (1) Num Lock LED สว่าง และ (2) ไม่มีแป้นพิมพ์ภายนอกต่ออยู่ โปรดทราบว่าระบบอาจไม่ได้ตรวจพบทันทีเมื่อมีการต่อแป้นพิมพ์ภายนอก เมื่อการตั้งค่าทำงานอยู่ ช่องนี้จะไม่ผลใดๆ — การตั้งค่าจะใช้ได้ในโหมดปุ่ม Fn เท่านั้น การตั้งค่าเริ่มต้น : ปุ่ม Fn เท่านั้น
Numlock LED	ใช้ช่องทำเครื่องหมายนี้เพื่อเปิดใช้งาน/ปิดการทำงานของ Num Lock LED เมื่อระบบบูต การตั้งค่าเริ่มต้น : เปิดใช้งาน
การจำลอง USB	ตัวเลือกนี้กำหนดว่า BIOS จะจัดการกับอุปกรณ์ USB อย่างไร เมื่อไม่มีระบบปฏิบัติการที่รับรู้ถึง USB การจำลอง USB จะมีการเปิดใช้งานเสมอระหว่าง POST ใช้ช่องทำเครื่องหมายเพื่อเปิดใช้งาน/ปิดการทำงานของคุณลักษณะนี้ การตั้งค่าเริ่มต้น : เปิดใช้งาน
การจำลองปุ่ม Fn	ช่องนี้จะใช้สำหรับใช้งานปุ่ม <Scroll Lock> บนแป้นพิมพ์ PS/2 ในลักษณะเดียวกับที่คุณใช้ปุ่ม <Fn> บนแป้นพิมพ์ภายในของคอมพิวเตอร์ ใช้ช่องทำเครื่องหมายเพื่อเปิดใช้งาน/ปิดการทำงานของคุณลักษณะนี้ แป้นพิมพ์ USB ไม่สามารถจำลองปุ่ม <Fn> ถ้าคุณใช้ระบบปฏิบัติการ ACPI เช่น Microsoft® Windows® XP แป้นพิมพ์ USB จะจำลองปุ่ม <Fn> เฉพาะในโหมดที่ไมใช่ ACPI (เช่น เมื่อทำงานใน DOS) การตั้งค่าเริ่มต้น : เปิดใช้งาน
การบูตแบบเร็ว	ช่องนี้จะช่วยเร่งความเร็วของกระบวนการบูตด้วยการข้ามขั้นตอนการทำงานร่วมกันบางอย่าง <ul style="list-style-type: none"> 1 ขั้นต่ำ — บูตอย่างรวดเร็วเว้นกรณีที่มีการอัปเดต BIOS มีการเปลี่ยนแปลงหน่วยความจำ หรือ POST ก่อนหน้าไม่เสร็จสมบูรณ์ 1 ครบถ้วน — ไม่ข้ามขั้นตอนในกระบวนการบูต 1 อัตโนมัติ — อนุญาตให้ระบบปฏิบัติการควบคุมการตั้งค่านี้ (สามารถใช้งานได้เฉพาะเมื่อระบบปฏิบัติการสนับสนุน Simple Boot Flag) การตั้งค่าเริ่มต้น : ขั้นต่ำ

ระบบไร้สาย	
ตัวเลือก	คำอธิบาย
อุปกรณ์ไร้สาย	ใช้ช่องทำเครื่องหมายเพื่อเปิด/ปิดการใช้งานของอุปกรณ์ไร้สายต่อไปนี้ : ตัวเลือกที่ใช้ได้คือ WLAN ภายใน และ Bluetooth ภายใน การตั้งค่าเริ่มต้น : เปิดใช้งาน

การบำรุงรักษา	
ตัวเลือก	คำอธิบาย
แท็กบริการ	ช่องนี้จะแสดงแท็กบริการของระบบ ถ้าไม่ได้ตั้งค่าแท็กบริการไม่ว่าจะด้วยเหตุใด คุณจะสามารเปิดใช้ช่องนี้เพื่อตั้งค่าดังกล่าว ถ้ายังไม่ได้ตั้งค่าแท็กบริการสำหรับระบบนี้ คอมพิวเตอร์จะแสดงหน้าจอเมื่อผู้ใช้เข้าสู่ BIOS คุณจะได้รับความโปร่งใสเกี่ยวกับบริการ
แท็กสินทรัพย์	ช่องนี้ใช้สำหรับสร้างแท็กสินทรัพย์ ช่องนี้จะอัปเดตได้เฉพาะกรณีที่ไม่ได้ตั้งค่าแท็กสินทรัพย์ไว้แล้ว

[BIOS Setup](#)



สว่างเมื่อเปิดใช้งานแป้นตัวเลข



สว่างเมื่อเปิดใช้งานฟังก์ชัน Caps Lock



สว่างเมื่อเปิดใช้งานฟังก์ชัน Scroll Lock

[คำสั่งและปุ่มแป้นพิมพ์](#)

คู่มือการบริการ Dell™ Vostro™ 1088

[การทำงานกับส่วนประกอบภายในของคอมพิวเตอร์](#)


[การเพิ่มและการเปลี่ยนชิ้นส่วน](#)

[ข้อกำหนดเฉพาะ](#)


[การวิเคราะห์](#)

[การตั้งค่าระบบ](#)

หมายเหตุ ข้อควรระวัง และคำเตือน

 **หมายเหตุ :** 'หมายเหตุ' จะระบุถึงข้อมูลสำคัญซึ่งจะช่วยให้คุณใช้งานคอมพิวเตอร์ได้มีประสิทธิภาพยิ่งขึ้น

 **ข้อควรระวัง :** 'ข้อควรระวัง' จะระบุถึงโอกาสเกิดความเสียหายกับฮาร์ดแวร์หรือการสูญหายของข้อมูลหากไม่ปฏิบัติตามคำแนะนำ

 **คำเตือน :** 'คำเตือน' ระบุถึงความเสี่ยงต่อความเสียหายของทรัพย์สิน การบาดเจ็บ หรือการเสียชีวิต

ถ้าคุณซื้อคอมพิวเตอร์รุ่นต่างๆ ของ Dell™ (Dell™ n Series) การอ้างอิงใดๆ ในเอกสารนี้ที่เกี่ยวกับระบบปฏิบัติการ Microsoft® Windows® จะไม่สามารถใช้ได้

ข้อมูลในเอกสารฉบับนี้อาจเปลี่ยนแปลงได้โดยไม่จำเป็นต้องแจ้งให้ทราบล่วงหน้า
© 2009 Dell Inc. สงวนลิขสิทธิ์

ห้ามผลิตเอกสารชุดนี้ซ้ำโดยเด็ดขาดไม่ว่าด้วยวิธีการใดๆ หากมิได้รับอนุญาตอย่างเป็นทางการเป็นลายลักษณ์อักษรจาก Dell Inc.

เครื่องหมายการค้าที่ใช้ในเอกสารนี้ : Dell, โลโก้ DELL, Vostro, TravelLite, Wi-Fi Catcher และ ExpressCharge เป็นเครื่องหมายการค้าของ Dell Inc.; Intel, Pentium, Celeron, Intel Atom และ Core เป็นเครื่องหมายการค้าหรือเครื่องหมายการค้าจดทะเบียนของ Intel Corporation; Bluetooth เป็นเครื่องหมายการค้าจดทะเบียนของ Bluetooth SIG, Inc. และใช้โดย Dell ภายใต้การใช้งาน; TouchStrip เป็นเครื่องหมายการค้าของ Zvetco Biometrics, LLC; Blu-ray Disc เป็นเครื่องหมายการค้าของ Blu-ray Disc Association; Microsoft Windows, Windows Server, MS-DOS, Aero, Windows Vista และ Linux เป็นเครื่องหมายการค้าหรือเครื่องหมายการค้าจดทะเบียนของ Microsoft Corporation ในประเทศสหรัฐอเมริกา และ/หรือประเทศอื่น; Adobe โหลด Adobe และ Adobe Flash Player เป็นเครื่องหมายการค้าของ Adobe Systems Incorporated

เครื่องหมายการค้าและชื่อทางการค้าอื่นๆ ที่ใช้ในเอกสารนี้ จะใช้เพื่ออ้างถึงองค์กรที่เป็นเจ้าของเครื่องหมายการค้าและชื่อทางการค้า หรือเพื่ออ้างถึงผลิตภัณฑ์ขององค์กรเหล่านั้นเท่านั้น Dell Inc. ไม่ได้เป็นเจ้าของเครื่องหมายการค้าและชื่อทางการค้าใดๆ นอกเหนือจากของ Dell เท่านั้น

กันยายน 2009 การแก้ไข A00

การเพิ่มและการเปลี่ยนชิ้นส่วน

คู่มือการบริการ Dell™ Vostro™ 1088

- [ExpressCard](#)
- [แบตเตอรี่](#)
- [แผงฝาครอบ](#)
- [หน่วยความจำ](#)
- [ฝาครอบแผงควบคุม](#)
- [ชุดจอแสดงผล](#)
- [พัดลมโปรเซสเซอร์](#)
- [บอร์ด I/O](#)
- [บอร์ดระบบ](#)
- [ชุดระบายความร้อน](#)
- [การ์ดหน่วยความจำ](#)
- [อะแดปเตอร์ไดรฟ์](#)
- [ฮาร์ดไดรฟ์](#)
- [การ์ด WLAN](#)
- [คีย์บอร์ด](#)
- [ที่วางฝ่ามือ](#)
- [ถาดกระดอม](#)
- [การ์ดภายในที่ใช้เทคโนโลยีไร้สาย Bluetooth®](#)
- [ลำโพง](#)
- [ตัวประมวลผล](#)

ข้อกำหนดเฉพาะ

คู่มือการบริการ Dell™ Vostro™ 1088

- [ข้อมูลระบบ](#)
- [ตัวประมวลผล](#)
- [หน่วยความจำ](#)
- [การเชื่อมต่อ](#)
- [สัญญาณเสียง](#)
- [คีย์บอร์ด](#)
- [ขนาด](#)
- [แบตเตอรี่และช่องต่อ](#)
- [ตัวอ่านการ์ดหน่วยความจำแบบ 5-in-1](#)
- [การแสดงผล](#)
- [จอแสดงผล](#)
- [ทัชแพด](#)
- [กล้อง \(อุปกรณ์เสริม\)](#)
- [อะแดปเตอร์ AC](#)
- [ลักษณะการใช้งาน](#)

หมายเหตุ : ข้อเสนอที่มีให้อาจต่างกันในแต่ละภูมิภาค สำหรับข้อมูลเพิ่มเติมเกี่ยวกับการกำหนดค่าคอมพิวเตอร์ของคุณ กรุณาคลิก Start (หรือคลิก Start ใน Windows XP) → Help and Support แล้วเลือกตัวเลือกเพื่อดูข้อมูลเกี่ยวกับคอมพิวเตอร์ของคุณ

ข้อมูลระบบ	
ชิปเซ็ตระบบ	Intel® GM45 + ICH9M
ขนาดของบัสข้อมูล	64 บิต
ขนาดของบัส DRAM	บัสขนาด 64 บิต แบบช่องทางคู่ 2 เส้นทาง
ขนาดแอดเดรสบัสของตัวประมวลผล	36 บิต
Flash EPROM	1 MB

ตัวประมวลผล	
ตัวประมวลผล	Intel® Core™ 2 Duo Intel® Celeron™ (Socket P)
แคช Level 2 (L2)	3 เมกะไบต์หรือ 6 เมกะไบต์
บัสด้านหน้า	1066 MHz

หน่วยความจำ	
ช่องต่อหน่วยความจำ	ช่องเสียบ DIMM 2 ช่อง
ความจุของโมดูลหน่วยความจำ	1 กิกะไบต์ (DIMM หนึ่งตัว) 2 กิกะไบต์ (DIMM หนึ่งตัวหรือ DIMM สองตัว) 4 กิกะไบต์ (DIMM สองตัว)
ชนิดหน่วยความจำ	DDR2 667 หรือ 800 MHz
หน่วยความจำต่ำสุดถึงสูงสุด	1 กิกะไบต์ถึง 4 กิกะไบต์ (ในการสนับสนุนความจุ 8 กิกะไบต์ จะต้องมีระบบปฏิบัติการ Vista 64 บิต)

การเชื่อมต่อ	
โมเด็ม :	
ประเภท	โมเด็ม v.92 Data/Fax MDC
ตัวควบคุม	โมเด็มซอฟต์แวร์
อินเทอร์เฟซ	บัส HDA
อะแดปเตอร์เครือข่าย	10/100/1000 Ethernet LAN บนบอร์ดระบบ
ระบบไร้สาย	การสนับสนุนภายในสำหรับ PCI-e Mini-Card WLAN เทคโนโลยีไร้สาย Bluetooth® V2.0

สัญญาณเสียง	
ชนิดของระบบเสียง	ตัวถอดสัญญาณเสียงรายละเอียดสูง (High Definition Audio) สองช่องทาง
ตัวควบคุมระบบเสียง	Conexant CX20583-10Z
การแปลงสัญญาณสเตอริโอ	24 บิต (ระบบสเตอริโอแบบดิจิทัลเป็นระบบสเตอริโอแบบอนาล็อก) 24 บิต (ระบบสเตอริโอแบบอนาล็อกเป็นระบบสเตอริโอแบบดิจิทัล)
อินเทอร์เฟซ :	
ภายใน	ระบบเสียงคุณภาพสูง
ภายนอก	ช่องต่อไมโครโฟน ช่องต่อขนาดเล็กสำหรับลำโพง/หูฟังระบบสเตอริโอ
ลำโพง	ลำโพง 2 วัตต์หนึ่งตัว

แป้นพิมพ์	
จำนวนปุ่ม	86 (สหรัฐอเมริกาและแคนาดา); 87 (ยุโรป); 90 (ญี่ปุ่น)
การเรียงปุ่มบนคีย์บอร์ด	QWERTY / AZERTY / Kanji

แบตเตอรี่	
ประเภท	ลิเทียมไอออน "อัจฉริยะ" 6 เซลล์
ขนาด :	
หนา	53.39 มม. (2.1 นิ้ว)
สูง	20.44 มม. (0.8 นิ้ว)
กว้าง	206.44 มม. (8.12 นิ้ว)
น้ำหนัก	0.33 กก. (0.73 ปอนด์)
แรงดันไฟฟ้า	11.1 VDC (6 เซลล์)
ระยะเวลาในการชาร์จ (โดยประมาณ)	4 ชั่วโมง (เมื่อคอมพิวเตอร์ปิดอยู่)
ระยะเวลาของการทำงานของแบตเตอรี่	ระยะเวลาการทำงานของแบตเตอรี่จะแตกต่างกันออกไปขึ้นอยู่กับลักษณะการใช้งานและจะลดลงอย่างเห็นได้ชัดสำหรับการใช้งานในบางลักษณะที่ต้องใช้กำลังไฟอย่างมาก
อายุการใช้งาน (โดยประมาณ)	รอบการชาร์จ 300 รอบ
ช่วงอุณหภูมิ :	
ขณะใช้งาน	0° ถึง 35°ซ. (32° ถึง 95°ฟ.)
เมื่อไม่ได้ใช้งาน	-20° ถึง 65°ซ. (-4° ถึง 149°ฟ.)
ถ่านกระดุม	CR-2032

ขนาด	
สูง	25 – 35.6 มม. (0.98 – 1.4 นิ้ว)
กว้าง	340 มม. (13.38 นิ้ว)
หนา	242.5 มม. (9.54 นิ้ว)
น้ำหนัก	ต่ำสุด 2.30 กก. (5.066 ปอนด์) พร้อมแบตเตอรี่ 6 เซลล์

พอร์ตและช่องต่อ	
Express Card	
ตัวควบคุม	แบบสำเร็จในตัว
ช่องต่อ	ช่องต่อ ExpressCard 34 มม. (อินเทอร์เฟซแบบ USB และ PCI Express)
การ์ดที่สนับสนุน	ExpressCard 34 มม.
สัญญาณเสียง	ช่องต่อไมโครโฟนหนึ่งช่อง ช่องต่อหูฟังหนึ่งช่อง
IEEE 1394	ช่องต่อ 4 ขาหนึ่งช่อง
สนับสนุน Minicard การขยายภายใน	ช่องเสียบ half Mini-Card สำหรับ WLAN โดยเฉพาะ 1 ช่อง
อะแดปเตอร์เครือข่าย	ช่องต่อ RJ-45 หนึ่งช่อง
USB	ช่องต่อ USB 2.0 4 ขาสี่ช่อง
การแสดงผล	ช่องต่ออุปกรณ์แสดงผล VGA แบบ 15 ขา

ตัวอ่านการ์ดหน่วยความจำแบบ 5-in-1	
ตัวควบคุมการ์ดบันทึกข้อมูล	Ricoh CardReader R5U230
การ์ดที่รองรับ	High-density SecureDigital (SD) High-capacity SD Mini SD Micro SD Memory Stick Pro Memory Stick Duo MultiMediaCare (MMC)

การแสดงผล	
ชนิดของการแสดงผล	การ์ดแสดงผลแยกต่างหาก
บัสข้อมูล	PCI Express Graphic

ตัวควบคุมการแสดงผล	AMD ATI Mobility Radeon HD 4330
หน่วยความจำการแสดงผล	DDR2 512 เมกะไบต์
เอาต์พุตการแสดงผล	ช่องต่อ VGA

จอแสดงผล	
ชนิด (TFT แบบ active-matrix)	ตัวถอดสัญญาณเสียงรายละเอียดสูง (High Definition Audio) สองช่องทาง
พื้นที่ใช้งาน	309.4 มม. (แนวนอน) x 173.9 มม. (แนวตั้ง)
ขนาด :	
สูง	192.5 mm
กว้าง	324 mm
แนวทะแยง	14.14 mm
มุมทำงาน	0° ถึง 135°
มุมในการดู :	
แนวนอนแบบ WXGA	40 / 40°
แนวตั้งแบบ WXGA	15 / 30°
ระยะห่างระหว่างพิกเซล	0.252
มุมทำงาน	0° ถึง 135°

ทัชแพด	
ความละเอียดของตำแหน่ง X/Y (โหมดตารางกราฟิก)	240 cpi
ขนาด :	
กว้าง	71.2 มม.
สูง	36.4 มม.

กล้อง (อุปกรณ์เสริม)	
ความละเอียด	2.0 MP พร้อมไมโครโฟนในตัว

อะแดปเตอร์ AC	
ประเภท	90 วัตต์
แรงดันไฟเข้า	100 – 240 VAC
กระแสไฟฟ้าเข้า (สูงสุด)	1.50 A
ความถี่ของกระแสไฟฟ้าเข้า	50 – 60 Hz
กระแสไฟฟ้าออก	5.62 A (สูงสุดที่พัลส์ 4 วินาที) 4.62 A (ต่อเนื่อง)
พิกัดแรงดันไฟฟ้าออก	19.50 VDC +/- 1.0 VDC
อุณหภูมิขณะทำงาน	0° ถึง 35°ซ. (32° ถึง 95°ฟ.)
อุณหภูมิขณะจัดเก็บ	-40° ถึง 65°ซ. (-40° ถึง 149°ฟ.)

ลักษณะการใช้งาน	
ช่วงอุณหภูมิ :	
ขณะใช้งาน	0° ถึง 35°ซ. (32° ถึง 95°ฟ.)
เมื่อไม่ได้ใช้งาน	-40° ถึง 65°ซ. (-40° ถึง 149°ฟ.)
ความชื้นสัมพัทธ์ (สูงสุด) :	
ขณะใช้งาน	10% ถึง 90% (ไม่มีการควบแน่น)
เมื่อไม่ได้ใช้งาน	5% ถึง 95% (ไม่มีการควบแน่น)

[กลับสู่ด้านบน](#)

การทำงานกับส่วนประกอบภายในของคอมพิวเตอร์

คู่มือการบริการ Dell™ Vostro™ 1088

- [ก่อนทำการปรับเปลี่ยนภายในเครื่องคอมพิวเตอร์](#)
- [เครื่องมือที่แนะนำให้ใช้](#)
- [การปิดคอมพิวเตอร์](#)
- [หลังทำการปรับเปลี่ยนภายในเครื่องคอมพิวเตอร์](#)

ก่อนทำการปรับเปลี่ยนภายในเครื่องคอมพิวเตอร์

ใช้คำแนะนำเพื่อความปลอดภัยต่อไปนี้เป็นป้องกันความเสียหายที่อาจเกิดขึ้นกับคอมพิวเตอร์และเพื่อความปลอดภัยของตัวเอง ให้ถือว่าเงื่อนไขแวดล้อมเป็นไปตามที่ระบุในเอกสารนี้ในการดำเนินการ ยกเว้นมีระบุไว้เป็นอย่างอื่น :

- 1 คุณได้ดำเนินการขั้นต้นใน [การทำงานกับส่วนประกอบภายในของคอมพิวเตอร์](#)
- 1 คุณได้อ่านข้อมูลด้านความปลอดภัยที่พิมพ์มาพร้อมกับคอมพิวเตอร์ของคุณแล้ว
- 1 ส่วนประกอบสามารถเปลี่ยนได้ หรือในกรณีที่เกิดข้อบกพร่อง สามารถติดตั้งโดยย้อนขั้นตอนการถอดประกอบ

คำเตือน : ก่อนทำการปรับเปลี่ยนภายในของคอมพิวเตอร์ กรุณาอ่านข้อมูลด้านความปลอดภัยที่พิมพ์มาพร้อมกับคอมพิวเตอร์ก่อน สำหรับข้อมูลเพิ่มเติมเกี่ยวกับข้อปฏิบัติด้านความปลอดภัยที่เหมาะสม สามารถดูได้จากโฮมเพจ การปฏิบัติตามกฎข้อบังคับ โดยเข้าไปที่ www.dell.com/regulatory_compliance

ข้อควรระวัง : การซ่อมแซมจำนวนมากสามารถทำได้โดยช่างผู้ชำนาญงานเท่านั้น คุณควรดำเนินการแก้ไขปัญหาคอมพิวเตอร์และทำการซ่อมบำรุงตามเงื่อนไขและข้อกำหนดในเอกสารประกอบของผลิตภัณฑ์ หรือตามที่คำแนะนำโดยทีมบริการและสนับสนุนทางออนไลน์และทางโทรศัพท์ การรับประกันสินค้าไม่ครอบคลุมถึงความเสียหายที่เกิดจากการซ่อมบำรุงโดยบุคคลที่ไม่ได้รับอนุญาตจาก Dell อื่นและปฏิบัติตามคำแนะนำเพื่อความปลอดภัยที่พิมพ์มาพร้อมกับผลิตภัณฑ์

ข้อควรระวัง : เพื่อป้องกันไฟฟ้าช็อต ให้กำจัดไฟฟ้าสถิตในตัวคุณโดยการใส่สายรัดข้อมือป้องกันไฟฟ้าสถิต หรือให้สัมผัสพื้นผิวโลหะที่ไม่ทาสี เช่น ช่องต่อที่ด้านหลังของคอมพิวเตอร์ เป็นระยะๆ

ข้อควรระวัง : จับอุปกรณ์และการติดตั้งด้วยความระมัดระวัง ห้ามสัมผัสโดนอุปกรณ์หรือนำสัมผัสของการ์ด สำหรับการ์ด ให้จับที่ขอบหรือที่แฉกยึดที่เป็นโลหะ ส่วนอุปกรณ์ เช่น ตัวประมวลผล ให้จับที่ขอบห้ามจับที่ขาอุปกรณ์

ข้อควรระวัง : เมื่อปลดสาย ให้ดึงที่ขั้วต่อหรือที่ตัวปลั๊ก อย่างดึงที่ตัวสาย สายบางชนิดใช้ขั้วต่อแบบล็อกได้ เมื่อต้องการถอดสายชนิดนี้ออก ให้กดตัวล็อกก่อนที่จะดึงสายออก และในขณะที่ดึงขั้วต่อออก ให้ดึงออกตรงๆ เพื่อไม่ให้ขั้วต่อหักหรือฉีก ก่อนเสียบสาย ให้ตรวจสอบว่าขั้วต่อและช่องต่อตรงกันและอยู่ในตำแหน่งที่ถูกต้อง

หมายเหตุ : สีของคอมพิวเตอร์และของส่วนประกอบบางอย่างอาจไม่เหมือนกับสีที่แสดงในเอกสารนี้

เพื่อป้องกันไม่ให้อุปกรณ์ของคุณเสียหาย ให้ปฏิบัติตามขั้นตอนต่อไปนี้ก่อนทำงานกับภายในของคอมพิวเตอร์

1. ตรวจสอบว่าพื้นผิวที่ใช้วางคอมพิวเตอร์นั้นเรียบและสะอาดเพื่อป้องกันไม่ให้ฝาครอบคอมพิวเตอร์มีรอยขีดข่วน
2. ปิดคอมพิวเตอร์ (กรุณาดูที่ [การปิดคอมพิวเตอร์](#))
3. ถ้าคอมพิวเตอร์ต่ออยู่กับชุดฐาน (ต่อพ่วงอยู่) ให้ถอดคอมพิวเตอร์ออกจากชุดฐาน

ข้อควรระวัง : ปลดสายเครือข่ายโดยถอดสายออกจากคอมพิวเตอร์ก่อน แล้วจึงถอดสายจากอุปกรณ์เครือข่าย

4. ปลดสายสายเครือข่ายทั้งหมดออกจากคอมพิวเตอร์
5. ถอดปลั๊กคอมพิวเตอร์และอุปกรณ์ต่างๆ ทั้งหมดที่ต่ออยู่กับคอมพิวเตอร์ออกจากเต้ารับปลั๊กไฟ
6. เมื่อเป็นไปได้ ให้ถอดอะแดปเตอร์จากคอมพิวเตอร์
7. ปิดฝาจอแสดงผลและพลิกคอมพิวเตอร์ว่าลงบนพื้นผิวเรียบ

ข้อควรระวัง : คุณต้องถอดแบตเตอรี่หลักออกก่อนทำการบำรุงรักษาคอมพิวเตอร์ เพื่อป้องกันไม่ให้อุปกรณ์เสียหาย

8. ถอดแบตเตอรี่หลัก (ดูที่ [แบตเตอรี่](#))
9. หมายผ่านคอมพิวเตอร์ขึ้น
10. เปิดจอแสดงผล
11. กดปุ่มเปิด/ปิดเครื่องเพื่อให้อุปกรณ์ระบบตอลงคืน

ข้อควรระวัง : เพื่อป้องกันไฟฟ้าช็อต ให้ถอดปลั๊กคอมพิวเตอร์ออกจากเต้ารับทุกครั้งก่อนจะเปิดหน้าจอแสดงผล

ข้อควรระวัง : ก่อนที่จะสัมผัสชิ้นส่วนภายในของคอมพิวเตอร์ ให้คายประจุไฟฟ้าสถิตจากตัวคุณโดยการจับพื้นผิวโลหะที่ไม่มีการเคลือบ เช่น โลหะที่ด้านหลังของคอมพิวเตอร์ ในระหว่างปฏิบัติงาน ให้สัมผัสพื้นผิวโลหะที่ไม่มีการเคลือบเป็นระยะๆ เพื่อคายประจุไฟฟ้าสถิตซึ่งอาจทำความเสียหายกับส่วนประกอบภายในได้

12. ถอด ExpressCards หรือ Smart Cards ใดๆ ที่ติดตั้งไว้จากช่องเสียบ
13. ถอดฮาร์ดไดรฟ์ออก (กรุณาดูที่ [ฮาร์ดไดรฟ์](#))

เครื่องมือที่แนะนำให้ใช้


ขั้นตอนต่างๆ ในเอกสารนี้จำเป็นต้องใช้เครื่องมือต่อไปนี้ :

- 1 ไขควงปากแบนขนาดเล็ก
- 1 ไขควงหัวแฉกเบอร์ 0
- 1 ไขควงหัวแฉกเบอร์ 1
- 1 แท่งพลาสติกขนาดเล็กสำหรับมัด
- 1 ซิตีโปรแกรมปรับปรุงเฟลช BIOS

การปิดคอมพิวเตอร์

ข้อควรระวัง : เพื่อป้องกันการสูญหายของข้อมูล ให้บันทึกและปิดไฟล์ทั้งหมดที่เปิดอยู่ และออกจากโปรแกรมต่างๆ ก่อนที่จะปิดคอมพิวเตอร์

1. มีระบบปฏิบัติการ
 - 1 ใน Windows Vista® :

คลิกที่ Start  และคลิกลูกศรในเมนู Start ดังภาพที่แสดงไว้ข้างล่าง แล้วคลิก Shut Down



1. ใน Windows® XP :

คลิก Start → Turn Off Computer → Turn Off

คอมพิวเตอร์จะปิดหลังจากเสร็จสิ้นขั้นตอนการปิดระบบปฏิบัติการ

2. ตรวจสอบว่าได้ปิดคอมพิวเตอร์และอุปกรณ์ทั้งหมดที่ต่ออยู่กับคอมพิวเตอร์แล้ว ถ้าหลังจากปิดระบบปฏิบัติการแล้ว คอมพิวเตอร์และอุปกรณ์ที่ต่ออยู่ไม่ได้ปิดการทำงานโดยอัตโนมัติ ให้กดปุ่มเปิด/ปิดค้างไว้ประมาณ 4 วินาทีเพื่อปิดคอมพิวเตอร์พร้อมทั้งอุปกรณ์ที่ต่ออยู่

หลังทำการปรับเปลี่ยนภายในเครื่องคอมพิวเตอร์

หลังจากที่ดำเนินการเปลี่ยนชิ้นส่วนใดๆ เสร็จสิ้นแล้ว ตรวจสอบว่าคุณได้ต่ออุปกรณ์ภายนอก, การ์ด, และสายใดๆ ก่อนที่จะเปิดเครื่องคอมพิวเตอร์ของคุณ

△ **ข้อควรระวัง :** เพื่อไม่ให้คอมพิวเตอร์ชำรุดเสียหาย ให้ใช้เฉพาะแบตเตอรี่ที่ออกแบบขึ้นมาสำหรับคอมพิวเตอร์ Dell รุ่นนี้ โดยเฉพาะเท่านั้น ห้ามใช้แบตเตอรี่ที่ออกแบบขึ้นมาสำหรับคอมพิวเตอร์รุ่นอื่นๆ ของ Dell

1. ต่ออุปกรณ์ภายนอกใดๆ เช่น ตัวจำลองพอร์ต, battery slice หรือ media base แล้วเปลี่ยนการ์ดใดๆ เช่น ExpressCard
2. เสียบสายโทรศัพท์หรือสายเครือข่ายเข้ากับคอมพิวเตอร์

△ **ข้อควรระวัง :** สำหรับการเสียบสายเครือข่าย ให้เสียบสายเข้ากับอุปกรณ์เครือข่ายก่อน แล้วจึงเสียบสายอีกด้านเข้ากับคอมพิวเตอร์

3. เปลี่ยน [แบตเตอรี่](#)
4. เสียบปลั๊กคอมพิวเตอร์และอุปกรณ์ต่างๆ ทั้งหมดที่ต่ออยู่กับคอมพิวเตอร์เข้ากับเต้ารับปลั๊กไฟ
5. เปิดคอมพิวเตอร์

[\[a\]stCÁLDÉSÚ\[í\]k\[é\]á\[é\]a\[é\]](#)