




Dell™ Vostro™ 1088 서비스 설명서

[컴퓨터에서 작업하기](#)
[부품 추가 및 교체](#)
[사양](#)
[진단 프로그램](#)
[시스템 설치 프로그램](#)

주, 주의 및 경고

-  **주:** 주는 컴퓨터를 보다 효율적으로 사용하는 데 도움을 주는 중요 정보를 알려줍니다.
-  **주의:** 주의는 지침을 준수하지 않을 경우 하드웨어의 손상 또는 데이터 유실 위험이 있음을 알려줍니다.
-  **경고:** 경고는 재산상의 피해나 심각한 부상 또는 사망을 유발할 수 있는 위험이 있음을 알려줍니다.

Dell™ n 시리즈 컴퓨터를 구입한 경우 본 설명서의 Microsoft® Windows® 운영 체제에 관련된 사항들은 적용되지 않습니다.

이 문서의 정보는 사전 통보 없이 변경될 수 있습니다.
© 2009 Dell Inc. 저작권 본사 소유.

Dell Inc.의 서면 승인 없이 어떠한 방식으로든 무단 복제하는 것을 엄격히 금지합니다.

본 설명서에 사용된 상표: **Dell, DELL** 로고, **Vostro**는 Dell Inc.의 상표입니다. **Intel, Pentium, Celeron, Intel Atom** 및 **Core**는 Intel Corporation의 상표 또는 등록 상표입니다. **Bluetooth**는 Bluetooth SIG, Inc. 소유의 등록 상표이며 라이선스 계약에 따라 Dell에서 사용됩니다. **TouchStrip**은 Zvetco Biometrics, LLC의 상표입니다. **Blu-ray Disc**는 Blu-ray Disc Association의 상표입니다. **Microsoft, Windows, Windows Server, MS-DOS, Aero, Windows Vista** 및 Windows Vista 시작 단추는 미국 및/또는 기타 국가/지역에서 Microsoft Corporation의 상표 또는 등록 상표입니다. **Adobe, Adobe** 로고 및 **Adobe Flash Player**는 Adobe Systems Incorporated의 상표입니다.

특정 회사의 표시나 회사명 또는 제품을 지칭하기 위해 다른 상표나 상호를 본 설명서에서 사용할 수도 있습니다. Dell Inc.는 자사가 소유하고 있는 것 이외의 타사 소유 상표 및 상호에 대한 어떠한 소유권도 갖고 있지 않습니다.

2009년 9월 Rev. A00

[목차 페이지로 돌아가기](#)

액세스 패널

Dell™ Vostro™ 1088 서비스 설명서

경고: 컴퓨터 내부에서 작업하기 전에 컴퓨터와 함께 제공된 안전 정보를 읽어봅니다. 자세한 안전 모범 사례 정보는 Regulatory Compliance(규정 준수) 홈 페이지(www.dell.com/regulatory_compliance)를 참조하십시오.



액세스 패널 분리

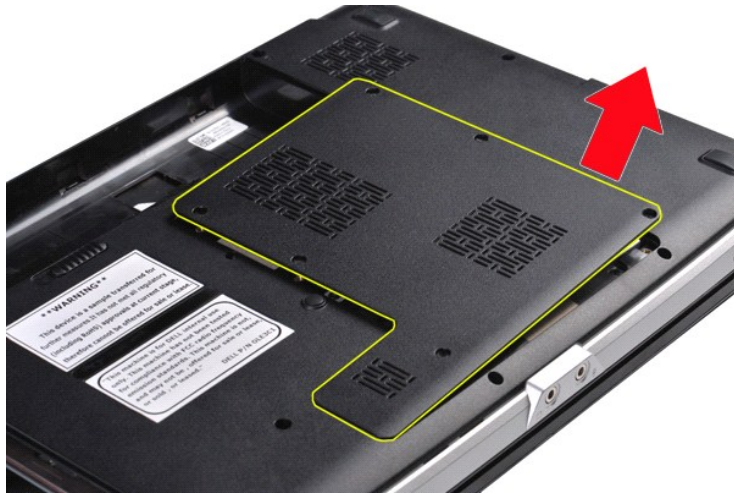
1. [컴퓨터 내부에서 작업하기 전에](#)의 절차를 따릅니다.
2. 컴퓨터에서 [전지](#)를 분리합니다.



3. 액세스 패널을 컴퓨터에 고정하는 나사 6개를 분리합니다.



4. 컴퓨터에서 액세스 패널을 분리합니다.



액세스 패널 장착

위에서 설명한 단계를 역순으로 수행하여 컴퓨터에 액세스 패널을 장착합니다.

[목차 페이지로 돌아가기](#)

[목차 페이지로 돌아가기](#)

전지

Dell™ Vostro™ 1088 서비스 설명서

경고: 컴퓨터 내부에서 작업하기 전에 컴퓨터와 함께 제공된 안전 정보를 읽어봅니다. 자세한 안전 모범 사례 정보는 Regulatory Compliance(규정 준수) 홈 페이지(www.dell.com/regulatory_compliance)를 참조하십시오.

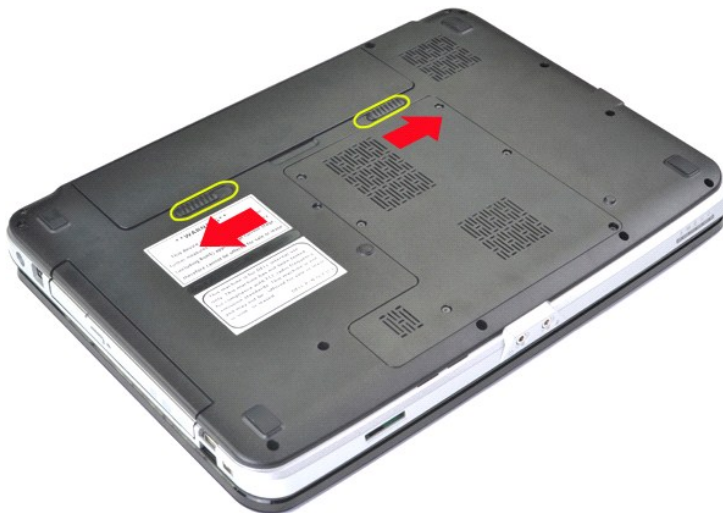


전지 분리

1. [컴퓨터 내부에서 작업하기 전에](#)의 절차를 따릅니다.



2. 전지 래치를 양쪽으로 미는 동시에 집게손가락을 전지 가운데의 홈에 밀어 넣고 밖으로 당겨 컴퓨터에서 전지를 분리합니다.



3. 전지를 들어 올려 컴퓨터에서 분리합니다.



전지 장착

위에서 설명한 단계를 역순으로 수행하여 컴퓨터에 전지를 장착합니다.

[목차 페이지로 돌아가기](#)

[목차 페이지로 돌아가기](#)

Bluetooth® 무선 기술을 사용한 내장형 카드

Dell™ Vostro™ 1088 서비스 설명서

경고: 컴퓨터 내부에서 작업하기 전에 컴퓨터와 함께 제공된 안전 정보를 읽어보십시오. 자세한 안전 모범 사례 정보는 Regulatory Compliance(규정 준수) 홈 페이지(www.dell.com/regulatory_compliance)를 참조하십시오.



Bluetooth 무선 기술을 사용한 내장형 카드 분리

1. 컴퓨터 내부에서 작업하기 전의 절차를 따릅니다.
2. 컴퓨터에서 전지를 분리합니다.
3. 컴퓨터에서 액세스 패널을 분리합니다.
4. 컴퓨터에서 하드 드라이브를 분리합니다.
5. 컴퓨터에서 WLAN 카드를 분리합니다.
6. 컴퓨터에서 제어판 덮개를 분리합니다.
7. 컴퓨터에서 키보드를 분리합니다.
8. 컴퓨터에서 디스플레이 조립품을 분리합니다.
9. 컴퓨터에서 손목 받침대를 분리합니다.
10. 컴퓨터에서 I/O 보드를 분리합니다.



11. 시스템 보드의 커넥터에서 Bluetooth 카드 케이블을 분리합니다.



12. 해당 라우팅 홀에서 Bluetooth 카드 케이블을 분리하고 Bluetooth 카드를 들어 올려 컴퓨터에서 분리합니다.



Bluetooth 무선 기술을 사용한 내장형 카드 장착

위에서 설명한 단계를 역순으로 수행하여 컴퓨터에 Bluetooth 카드를 장착합니다.

[복차 페이지로 돌아가기](#)

[목차 페이지로 돌아가기](#)

코인 셀 전지

Dell™ Vostro™ 1088 서비스 설명서

경고: 컴퓨터 내부에서 작업하기 전에 컴퓨터와 함께 제공된 안전 정보를 읽어봅니다. 자세한 안전 모범 사례 정보는 Regulatory Compliance(규정 준수) 홈 페이지(www.dell.com/regulatory_compliance)를 참조하십시오.



코인 셀 전지 분리

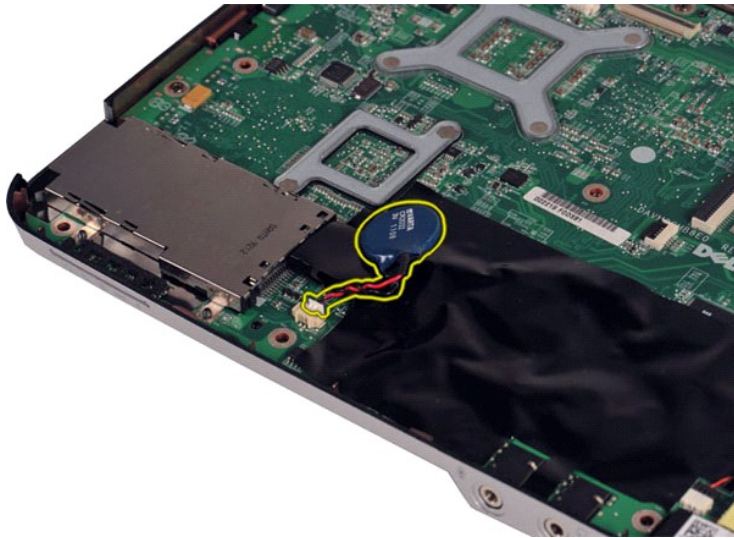
1. [컴퓨터 내부에서 작업하기 전에](#)의 절차를 따릅니다.
2. 컴퓨터에서 [전지](#)를 분리합니다.
3. 컴퓨터에서 [액세스 패널](#)을 분리합니다.
4. 컴퓨터에서 [하드 드라이브](#)를 분리합니다.
5. 컴퓨터에서 [WLAN 카드](#)를 분리합니다.
6. 컴퓨터에서 [제어판 덮개](#)를 분리합니다.
7. 컴퓨터에서 [키보드를](#) 분리합니다.
8. 컴퓨터에서 [디스플레이 조립품](#)을 분리합니다.
9. 컴퓨터에서 [손목 받침대](#)를 분리합니다.



10. 플라스틱 슬리브에서 코인 셀 전지를 당겨 꺼냅니다.



11. 시스템 보드의 커넥터에서 코인 셀 전지 케이블을 분리한 다음 코인 셀 전지를 들어 올려 컴퓨터에서 분리합니다.



코인 셀 전지 장착

위에서 설명한 단계를 역순으로 수행하여 컴퓨터에 코인 셀 전지를 장착합니다.

[목록 페이지로 돌아가기](#)

[목차 페이지로 돌아가기](#)

프로세서 팬

Dell™ Vostro™ 1088 서비스 설명서

경고: 컴퓨터 내부에서 작업하기 전에 컴퓨터와 함께 제공된 안전 정보를 읽어봅니다. 자세한 안전 모범 사례 정보는 Regulatory Compliance(규정 준수) 홈 페이지(www.dell.com/regulatory_compliance)를 참조하십시오.

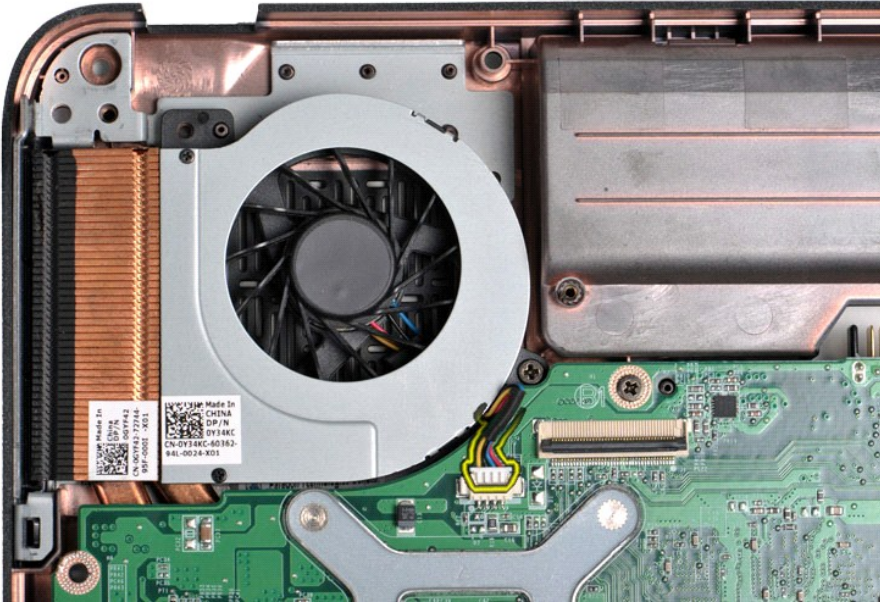


프로세서 팬 분리

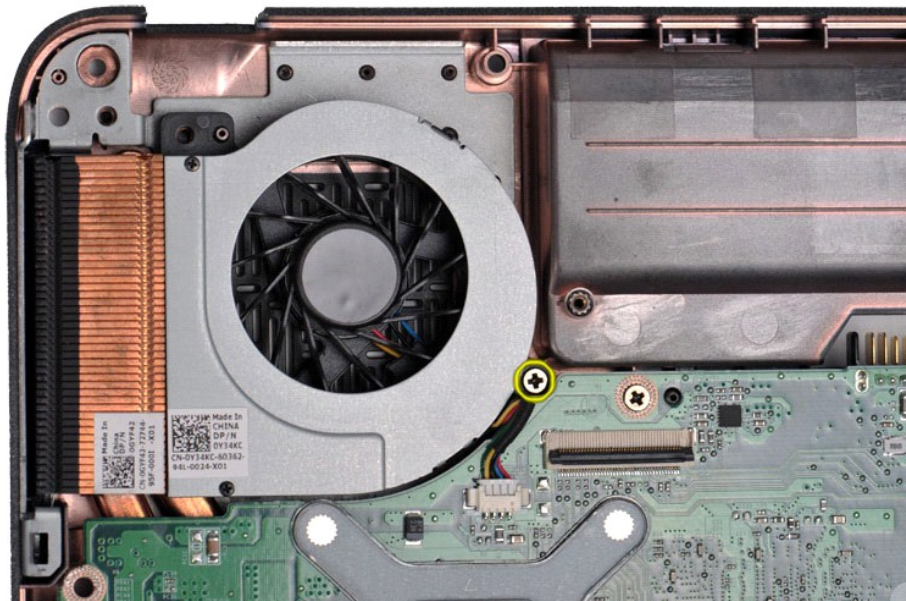
1. [컴퓨터 내부에서 작업하기 전에](#)의 절차를 따릅니다.
2. 컴퓨터에서 [전지](#)를 분리합니다.
3. 컴퓨터에서 [액세스 패널](#)을 분리합니다.
4. 컴퓨터에서 [하드 드라이브](#)를 분리합니다.
5. 컴퓨터에서 [WLAN 카드](#)를 분리합니다.
6. 컴퓨터에서 [제어판 덮개](#)를 분리합니다.
7. 컴퓨터에서 [키보드](#)를 분리합니다.
8. 컴퓨터에서 [디스플레이 조립품](#)을 분리합니다.
9. 컴퓨터에서 [손목 받침대](#)를 분리합니다.



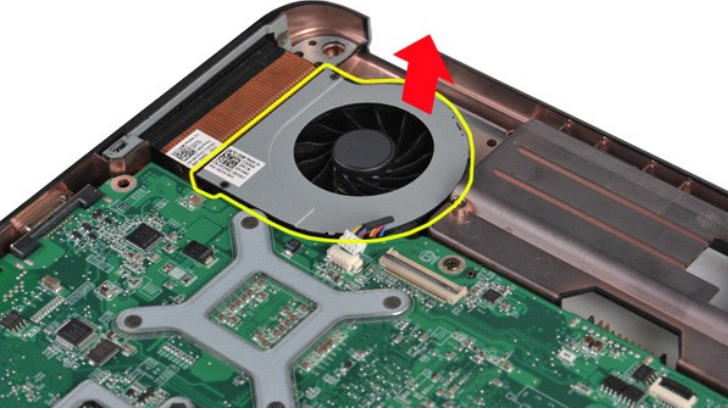
10. 시스템 보드의 커넥터에서 프로세서 팬 케이블을 분리합니다.



11. 프로세서 팬을 컴퓨터에 고정하는 나사를 분리합니다.



12. 프로세서 팬을 떼어 내려 컴퓨터에서 분리합니다.



프로세서 팬 장착

위에서 설명한 단계를 역순으로 수행하여 컴퓨터에 프로세서 팬을 장착합니다.

[목록 페이지로 돌아가기](#)

[목차 페이지로 돌아가기](#)

ExpressCard

Dell™ Vostro™ 1088 서비스 설명서

경고: 컴퓨터 내부에서 작업하기 전에 컴퓨터와 함께 제공된 안전 정보를 읽어봅니다. 자세한 안전 모범 사례 정보는 Regulatory Compliance(규정 준수) 홈 페이지(www.dell.com/regulatory_compliance)를 참조하십시오.



ExpressCard 분리

1. [컴퓨터 내부에서 작업하기 전에](#)의 절차를 따릅니다.



2. ExpressCard를 눌러 컴퓨터의 해당 슬롯에서 분리합니다.



3. ExpressCard를 밀어 컴퓨터에서 분리합니다.



ExpressCard 장착

위에서 설명한 단계를 역순으로 수행하여 컴퓨터에 ExpressCard를 장착합니다.

[목차 페이지로 돌아가기](#)

[목차 페이지로 돌아가기](#)

하드 드라이브

Dell™ Vostro™ 1088 서비스 설명서

경고: 컴퓨터 내부에서 작업하기 전에 컴퓨터와 함께 제공된 안전 정보를 읽어봅니다. 자세한 안전 모범 사례 정보는 Regulatory Compliance(규정 준수) 홈 페이지(www.dell.com/regulatory_compliance)를 참조하십시오.



- [하드 드라이브 조립품 분리](#)
- [하드 드라이브 조립품 장착](#)
- [하드 드라이브 브래킷 분리](#)
- [하드 드라이브 브래킷 장착](#)
- [하드 드라이브 접속기 분리](#)
- [하드 드라이브 접속기 장착](#)

하드 드라이브 조립품 분리

1. 컴퓨터 내부에서 작업하기 전의 절차를 따릅니다.
2. 컴퓨터에서 전지를 분리합니다.
3. 컴퓨터에서 액세스 패널을 분리합니다.



4. 하드 드라이브 조립품을 컴퓨터에 고정하는 나사 4개를 분리합니다.



5. 플라스틱 랩을 하드 드라이브 조립품의 반대쪽 끝으로 당겨 시스템 보드의 커넥터에서 하드 드라이브 접속기를 분리한 다음 하드 드라이브 조립품을 들어 올려 컴퓨터에서 분리합니다.



하드 드라이브 조립품 장착

위에서 설명한 단계를 역순으로 수행하여 컴퓨터에 하드 드라이브를 장착합니다.

하드 드라이브 브래킷 분리



1. 컴퓨터 내부에서 작업하기 전의 절차를 따릅니다.
2. 컴퓨터에서 전지를 분리합니다.
3. 컴퓨터에서 액세스 패널을 분리합니다.
4. 컴퓨터에서 하드 드라이브를 분리합니다.



5. 하드 드라이브를 하드 드라이브 브래킷에 고정하는 나사 4개(양쪽에 각각 2개씩)를 분리합니다.



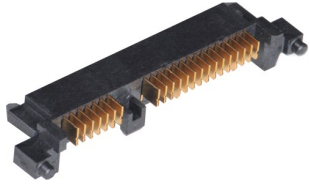
6. 브래킷을 들어 올려 하드 드라이브에서 분리합니다.



하드 드라이브 브래킷 장착

위에서 설명한 단계를 역순으로 수행하여 하드 드라이브를 하드 드라이브 브래킷에 장착합니다.

하드 드라이브 접속기 분리



1. [컴퓨터 내부에서 작업하기 전에](#)의 절차를 따릅니다.
2. 컴퓨터에서 [전지](#)를 분리합니다.
3. 컴퓨터에서 [액세스 패널](#)을 분리합니다.
4. 컴퓨터에서 [하드 드라이브](#)를 분리합니다.



5. 하드 드라이브에서 조심스럽게 하드 드라이브 접속기를 당겨 분리합니다.



하드 드라이브 접속기 장착

위에서 설명한 단계를 역순으로 수행하여 하드 드라이브 접속기를 하드 드라이브에 장착합니다.

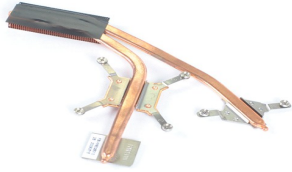
[목록 페이지로 돌아가기](#)

[목차 페이지로 돌아가기](#)

방열판

Dell™ Vostro™ 1088 서비스 설명서

경고: 컴퓨터 내부에서 작업하기 전에 컴퓨터와 함께 제공된 안전 정보를 읽어봅니다. 자세한 안전 모범 사례 정보는 Regulatory Compliance(규정 준수)를 페이지(www.dell.com/regulatory_compliance)를 참조하십시오.

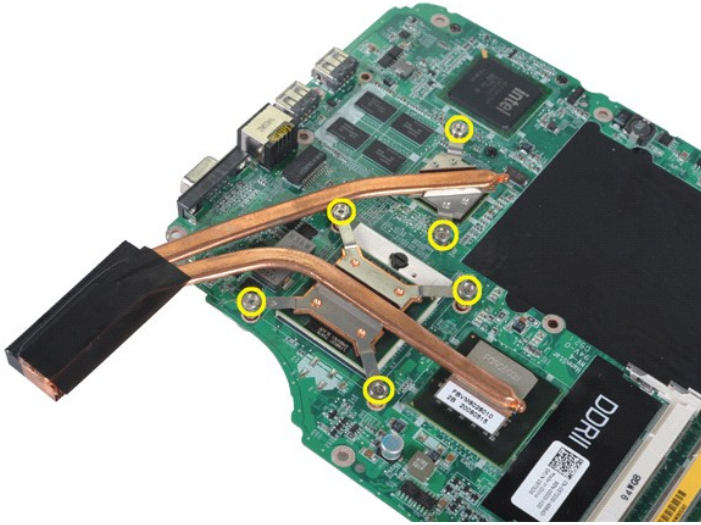


방열판 분리

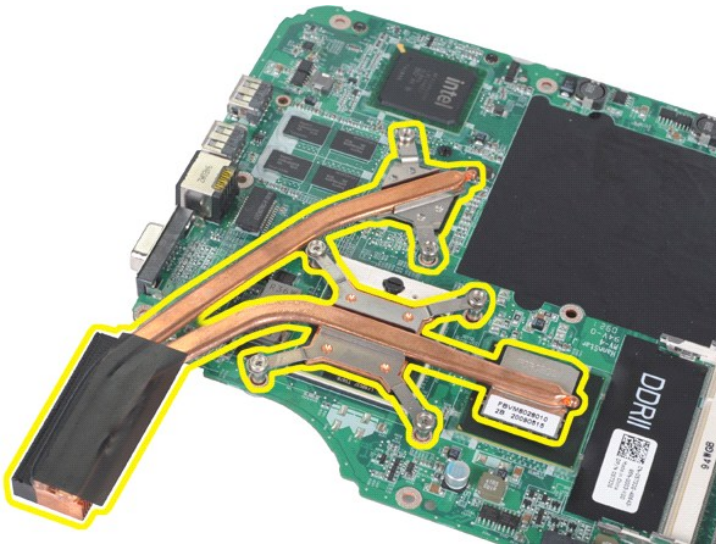
1. [컴퓨터 내부에서 작업하기 전에](#)의 절차를 따릅니다.
2. 해당하는 경우 컴퓨터에서 [ExpressCard](#)를 분리합니다.
3. 해당하는 경우 컴퓨터에서 [메모리 카드](#)를 분리합니다.
4. 컴퓨터에서 [전지](#)를 분리합니다.
5. 컴퓨터에서 [액세스 패널](#)을 분리합니다.
6. 컴퓨터에서 [하드 드라이브](#)를 분리합니다.
7. 컴퓨터에서 [메모리 모듈](#)을 분리합니다.
8. 컴퓨터에서 [WLAN 카드](#)를 분리합니다.
9. 컴퓨터에서 [제어판 덮개](#)를 분리합니다.
10. 컴퓨터에서 [키보드](#)를 분리합니다.
11. 컴퓨터에서 [디스플레이 조립품](#)을 분리합니다.
12. 컴퓨터에서 [손목 받침대](#)를 분리합니다.
13. 컴퓨터에서 [프로세서 팬](#)을 분리합니다.
14. 컴퓨터에서 [I/O 보드](#)를 분리합니다.
15. 컴퓨터에서 [Bluetooth® 무선 카드](#)를 분리합니다.
16. 컴퓨터에서 [시스템 보드](#)를 분리합니다.
17. 컴퓨터 새시를 한쪽에 두고 시스템 보드를 옮기 없는 깨끗한 작업대 위에 놓습니다.



18. 방열판을 시스템 보드에 고정하는 나사 6개를 풀습니다.



19. 방열판을 들어 올려 시스템 보드에서 분리합니다.



방열판 장착

위에서 설명한 단계를 역순으로 수행하여 시스템 보드에 방열판을 장착합니다.

[목록 페이지로 돌아가기](#)

[목차 페이지로 돌아가기](#)

제어판 덮개

Dell™ Vostro™ 1088 서비스 설명서

경고: 컴퓨터 내부에서 작업하기 전에 컴퓨터와 함께 제공된 안전 정보를 읽어봅니다. 자세한 안전 모범 사례 정보는 Regulatory Compliance(규정 준수) 홈 페이지(www.dell.com/regulatory_compliance)를 참조하십시오.



제어판 덮개 분리

1. [컴퓨터 내부에서 작업하기 전에](#)의 절차를 따릅니다.
2. 컴퓨터에서 전지를 분리합니다.



3. 컴퓨터 하단에서 제어판 덮개 나사 3개를 분리합니다.



4. 전자벽에서 제어판 덮개 클립 4개를 분리합니다.



5. 컴퓨터에서 제어판 덮개를 분리합니다.



제어판 덮개 장착

위에서 설명한 단계를 역순으로 수행하여 컴퓨터에 제어판 덮개를 장착합니다.

[목차 페이지로 돌아가기](#)

[목차 페이지로 돌아가기](#)

키보드

Dell™ Vostro™ 1088 서비스 설명서

경고: 컴퓨터 내부에서 작업하기 전에 컴퓨터와 함께 제공된 안전 정보를 읽어봅니다. 자세한 안전 모범 사례 정보는 Regulatory Compliance(규정 준수) 홈 페이지(www.dell.com/regulatory_compliance)를 참조하십시오.



키보드 분리

1. [컴퓨터 내부에서 작업하기 전에](#)의 절차를 따릅니다.
2. 컴퓨터에서 전지를 분리합니다.
3. 컴퓨터에서 [제어판 덮개](#)를 분리합니다.



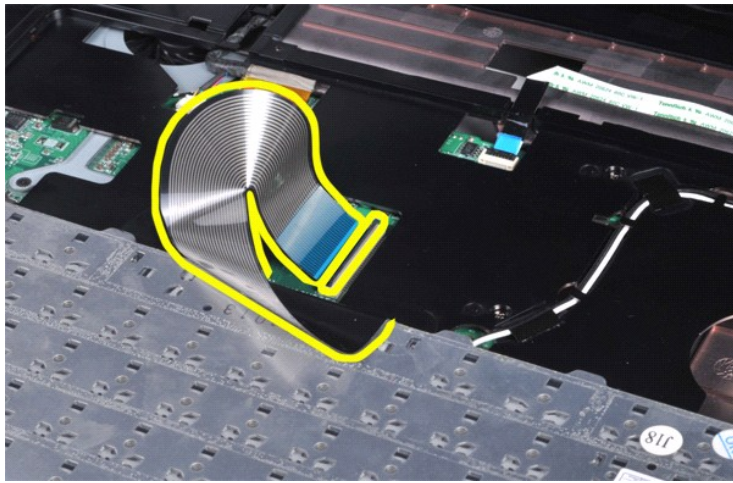
4. 키보드를 컴퓨터에 고정하는 나사 2개를 분리합니다.



5. 키보드를 뒤집어서 손목 받침대에 놓습니다. 키보드 하단에 있는 키보드 케이블을 누르지 않도록 주의합니다.



6. 키보드 데이터 클립을 열고 시스템 보드에서 키보드 케이블을 분리합니다.



7. 컴퓨터에서 키보드를 분리합니다.



키보드 장착

위에서 설명한 단계를 역순으로 수행하여 컴퓨터에 키보드를 장착합니다.

[목록 페이지로 돌아가기](#)

[목차 페이지로 돌아가기](#)

디스플레이

Dell™ Vostro™ 1088 서비스 설명서

경고: 컴퓨터 내부에서 작업하기 전에 컴퓨터와 함께 제공된 안전 정보를 읽어봅니다. 자세한 안전 모범 사례 정보는 Regulatory Compliance(규정 준수) 홈 페이지(www.dell.com/regulatory_compliance)를 참조하십시오.

- [디스플레이 조립품 분리](#)
- [디스플레이 조립품 장착](#)
- [디스플레이 베젤 분리](#)
- [디스플레이 베젤 장착](#)
- [디스플레이 LCD 패널 분리](#)
- [디스플레이 LCD 패널 장착](#)
- [디스플레이 카메라 분리](#)
- [디스플레이 카메라 장착](#)
- [디스플레이 변환기 케이블 분리](#)
- [디스플레이 변환기 케이블 장착](#)

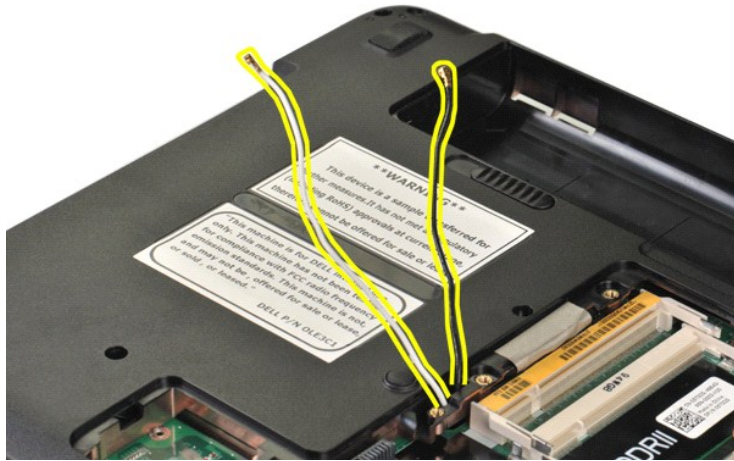
디스플레이 조립품 분리



1. [컴퓨터 내부에서 작업하기 전에](#)의 절차를 따릅니다.
2. 컴퓨터에서 [전지](#)를 분리합니다.
3. 컴퓨터에서 [액세스 패널](#)을 분리합니다.
4. 컴퓨터에서 [하드 드라이브](#)를 분리합니다.
5. 컴퓨터에서 [WLAN 카드](#)를 분리합니다.
6. 컴퓨터에서 [제어판 덮개](#)를 분리합니다.
7. 컴퓨터에서 [키보드](#)를 분리합니다.



8. 컴퓨터를 뒤집어 놓고 해당 보관 위치에서 무선 케이블을 분리합니다.



9. 디스플레이 조립품을 컴퓨터 베이스의 하단에 고정하는 나사 2개를 분리합니다.



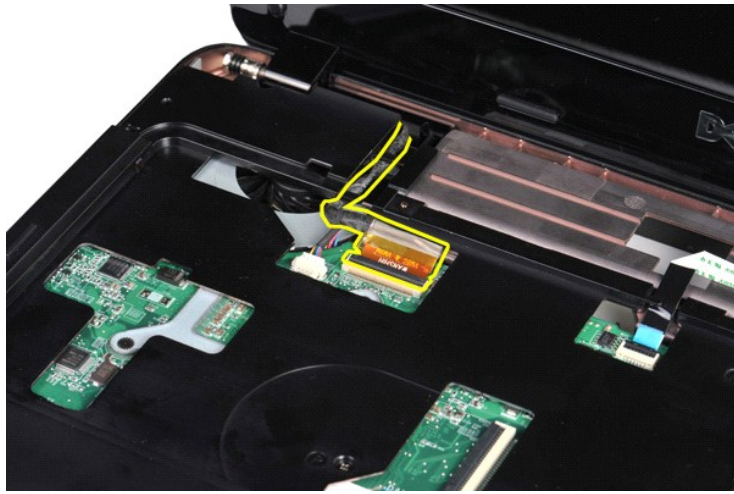
10. 컴퓨터를 바로 세워 놓습니다.



11. 손목 받침대에서 무선 케이블을 분리합니다.



12. 디스플레이 변환기 케이블 클립을 해제하고 손목 받침대에서 디스플레이 변환기 케이블을 분리합니다.



13. 디스플레이 조립품을 컴퓨터 베이스의 상단에 고정하는 나사 2개를 분리합니다.



14. 케이블이 모두 분리되었는지 주의하면서 디스플레이 조립품을 들어 올려 컴퓨터에서 분리합니다.



디스플레이 조립품 장착

위에서 설명한 단계를 역순으로 수행하여 컴퓨터에 디스플레이 조립품을 장착합니다.

[위로 가기](#)

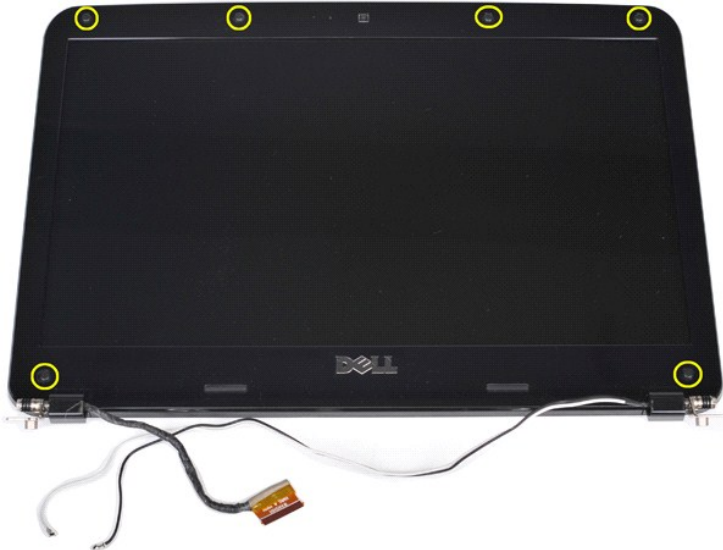
디스플레이 베젤 분리



1. [컴퓨터 내부에서 작업하기 전에](#)의 절차를 따릅니다.
2. 컴퓨터에서 [전지](#)를 분리합니다.
3. 컴퓨터에서 [액세스 패널](#)을 분리합니다.
4. 컴퓨터에서 [하드 드라이브](#)를 분리합니다.
5. 컴퓨터에서 [WLAN 카드](#)를 분리합니다.
6. 컴퓨터에서 [제어판 덮개](#)를 분리합니다.
7. 컴퓨터에서 [키보드](#)를 분리합니다.
8. 컴퓨터에서 [디스플레이 조립품](#)을 분리합니다.



9. 디스플레이 조립품에서 고무 나사 덮개 6개를 분리합니다.



10. 디스플레이 조립품에서 나사 6개를 분리합니다.



11. 디스플레이 조립품에서 디스플레이 베젤을 분리합니다.



디스플레이 베젤 장착

위에서 설명한 단계를 역순으로 수행하여 디스플레이 조립품에 디스플레이 베젤을 장착합니다.

[위로가기](#)

디스플레이 LCD 패널 분리



1. [컴퓨터 내부에서 작업하기 전에](#)의 절차를 따릅니다.
2. 컴퓨터에서 [전지](#)를 분리합니다.
3. 컴퓨터에서 [액세스 패널](#)을 분리합니다.
4. 컴퓨터에서 [하드 드라이브](#)를 분리합니다.

5. 컴퓨터에서 [WLAN 카드](#)를 분리합니다.
6. 컴퓨터에서 [제어판 덮개](#)를 분리합니다.
7. 컴퓨터에서 [키보드](#)를 분리합니다.
8. 컴퓨터에서 [디스플레이 조립품](#)을 분리합니다.
9. 디스플레이 조립품에서 [디스플레이 베젤](#)을 분리합니다.



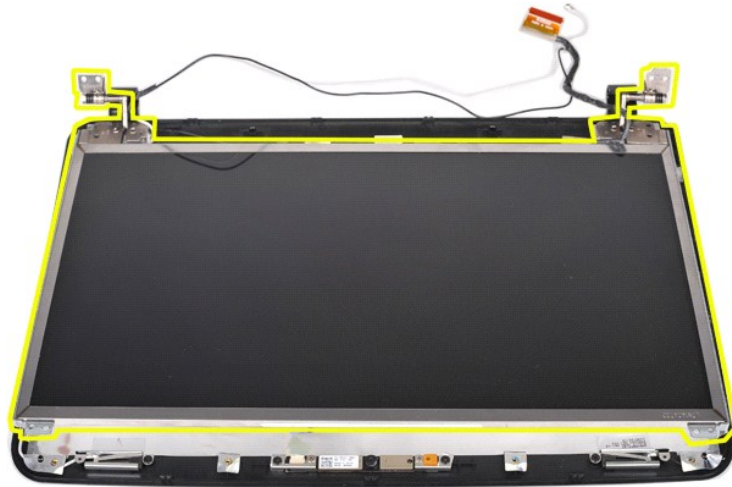
10. 디스플레이 패널을 디스플레이 조립품에 고정하는 나사 4개를 분리합니다.



11. 디스플레이 카메라 케이블을 분리합니다.



12. 디스플레이 LCD 패널을 들어 올려 디스플레이 조립품에서 분리합니다.



디스플레이 LCD 패널 장착

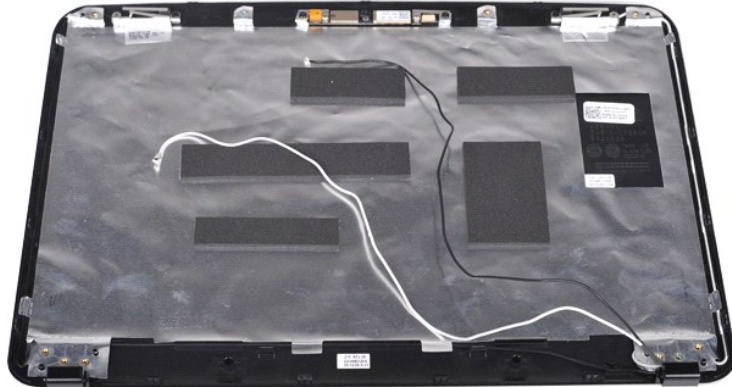
위에서 설명한 단계를 역순으로 수행하여 디스플레이 조립품에 디스플레이 LCD 패널을 장착합니다.

[위로 가기](#)

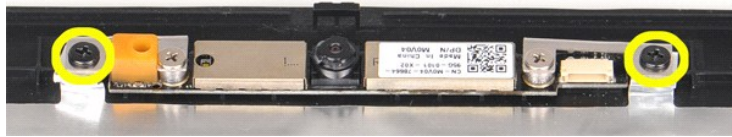
디스플레이 카메라 분리



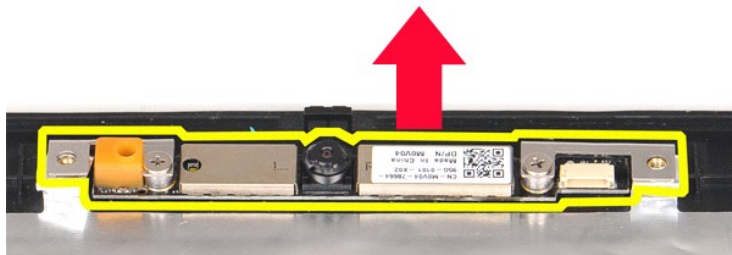
1. 컴퓨터 내부에서 작업하기 전에의 절차를 따릅니다.
2. 컴퓨터에서 전지를 분리합니다.
3. 컴퓨터에서 액세스 패널을 분리합니다.
4. 컴퓨터에서 하드 드라이브를 분리합니다.
5. 컴퓨터에서 WLAN 카드를 분리합니다.
6. 컴퓨터에서 제어판 단계를 분리합니다.
7. 컴퓨터에서 키보드를 분리합니다.
8. 컴퓨터에서 디스플레이 조립품을 분리합니다.
9. 디스플레이 조립품에서 디스플레이 베젤을 분리합니다.
10. 디스플레이 조립품에서 디스플레이 LCD 패널을 분리합니다.



11. 디스플레이 카메라를 디스플레이 조립품에 고정하는 나사 2개를 분리합니다.



12. 디스플레이 카메라를 들어 올려 디스플레이 조립품에서 분리합니다.



13. 브래킷을 디스플레이 카메라에 고정하는 나사 2개를 분리합니다.



디스플레이 카메라 장착

위에서 설명한 단계를 역순으로 수행하여 디스플레이 카메라를 해당 브래킷에 장착한 다음 디스플레이 조립품에 장착합니다.

[위로가기](#)

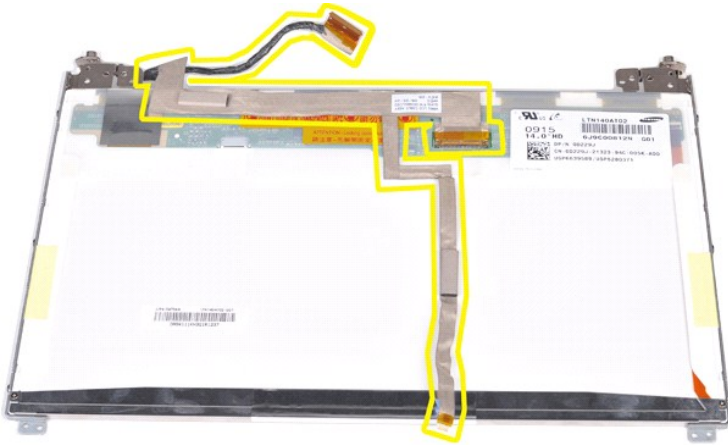
디스플레이 변환기 케이블 분리



1. 컴퓨터 내부에서 작업하기 전에의 절차를 따릅니다.
2. 컴퓨터에서 전지를 분리합니다.
3. 컴퓨터에서 액세스 패널을 분리합니다.
4. 컴퓨터에서 하드 드라이브를 분리합니다.
5. 컴퓨터에서 WLAN 카드를 분리합니다.
6. 컴퓨터에서 제어판 덮개를 분리합니다.
7. 컴퓨터에서 키보드를 분리합니다.
8. 컴퓨터에서 디스플레이 조립품을 분리합니다.
9. 디스플레이 조립품에서 디스플레이 베젤을 분리합니다.
10. 디스플레이 조립품에서 디스플레이 LCD 패널을 분리합니다.
11. 디스플레이 카메라를 디스플레이 LCD 패널에 고정하는 나사 2개를 분리합니다.



12. 디스플레이 LCD 패널에서 조심스럽게 디스플레이 변환기 케이블을 분리합니다.



디스플레이 변환기 케이블 장착

위에서 설명한 단계를 역순으로 수행하여 디스플레이 변환기 케이블을 장착합니다.

[목차 페이지로 돌아가기](#)

[목차 페이지로 돌아가기](#)

시스템 보드

Dell™ Vostro™ 1088 서비스 설명서

경고: 컴퓨터 내부에서 작업하기 전에 컴퓨터와 함께 제공된 안전 정보를 읽어봅니다. 자세한 안전 모범 사례 정보는 Regulatory Compliance(규정 준수)를 페이지(www.dell.com/regulatory_compliance)를 참조하십시오.



시스템 보드 분리

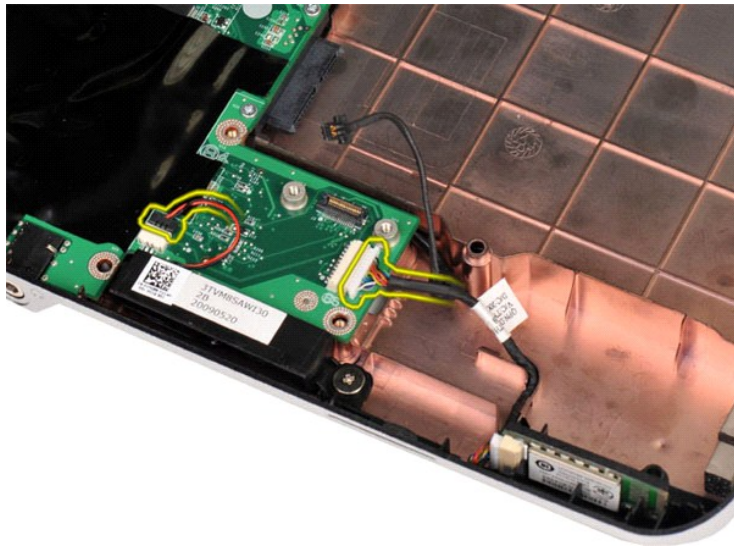
1. [컴퓨터 내부에서 작업하기 전에](#)의 절차를 따릅니다.
2. AC 어댑터를 분리합니다.
3. 해당하는 경우 컴퓨터에서 [ExpressCard](#)를 분리합니다.
4. 해당하는 경우 컴퓨터에서 [메모리 카드](#)를 분리합니다.
5. 컴퓨터에서 [전지](#)를 분리합니다.
6. 컴퓨터에서 [액세스 패널](#)을 분리합니다.
7. 컴퓨터에서 [하드 드라이브](#)를 분리합니다.
8. 컴퓨터에서 [메모리 모듈](#)을 분리합니다.
9. 컴퓨터에서 [WLAN 카드](#)를 분리합니다.
10. 컴퓨터에서 [제어판 덮개](#)를 분리합니다.
11. 컴퓨터에서 [키보드](#)를 분리합니다.
12. 컴퓨터에서 [디스플레이 조립품](#)을 분리합니다.
13. 컴퓨터에서 [손목 받침대](#)를 분리합니다.
14. 컴퓨터에서 [프로세서 팬](#)을 분리합니다.
15. 컴퓨터에서 [I/O 보드](#)를 분리합니다.



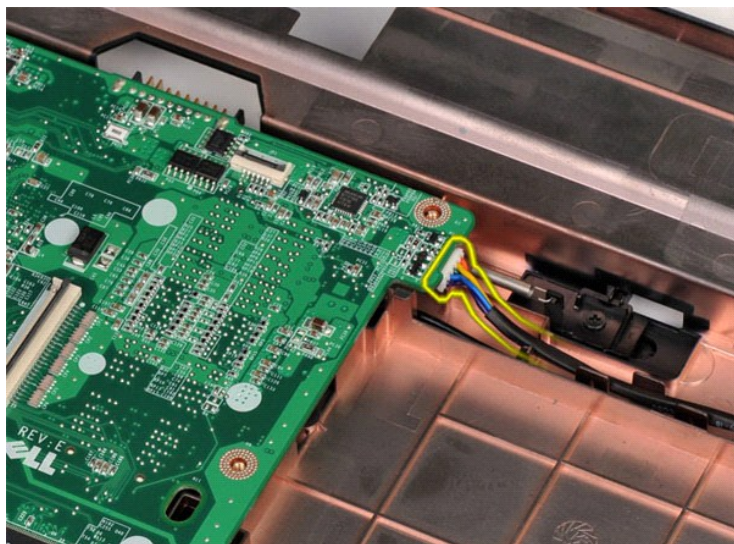
16. 시스템 보드를 컴퓨터 케이스에 고정하는 나사 5개를 분리합니다.



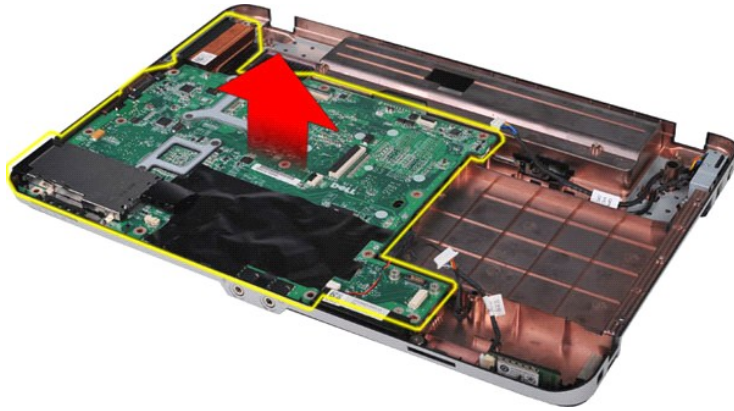
17. 시스템 보드의 커넥터에서 스피커 및 Bluetooth® 케이블을 분리합니다.



18. 시스템 보드에서 전원 케이블을 분리합니다.



19. 컴퓨터 케이스에서 시스템 보드를 분리합니다.



시스템 보드 장착

위에서 설명한 단계를 역순으로 수행하여 컴퓨터에 시스템 보드를 장착합니다.

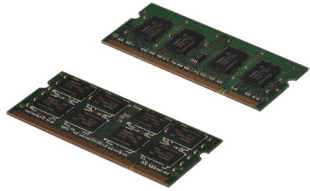
[목차 페이지로 돌아가기](#)

[목차 페이지로 돌아가기](#)

메모리

Dell™ Vostro™ 1088 서비스 설명서

경고: 컴퓨터 내부에서 작업하기 전에 컴퓨터와 함께 제공된 안전 정보를 읽어봅니다. 자세한 안전 모범 사례 정보는 Regulatory Compliance(규정 준수) 홈 페이지(www.dell.com/regulatory_compliance)를 참조하십시오.



메모리 모듈 분리

1. [컴퓨터 내부에서 작업하기 전에](#)의 절차를 따릅니다.
2. 컴퓨터에서 [전지](#)를 분리합니다.
3. 컴퓨터에서 [액세스 패널](#)을 분리합니다.



4. 첫 번째 모듈이 튀어 나올 때까지 첫 번째 메모리 모듈 커넥터의 양쪽 끝에 있는 고정 클립을 손끝으로 조심스럽게 벌립니다.



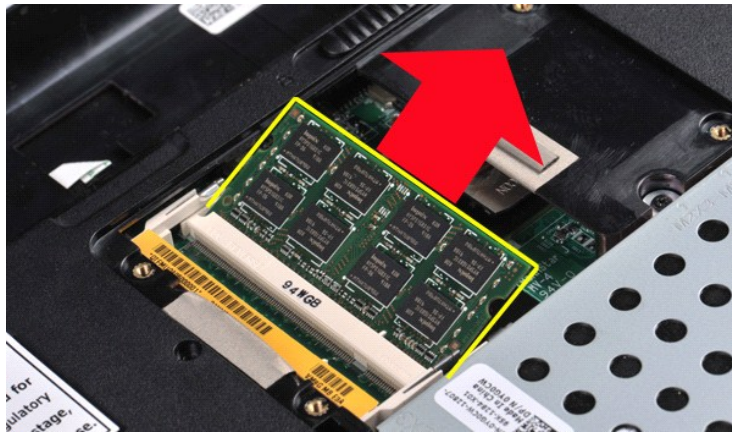
5. 첫 번째 메모리 모듈을 밀어 해당 소켓에서 꺼내고 컴퓨터에서 모듈을 분리합니다.



6. 두 번째 메모리 모듈을 분리하려면 마지막 두 단계를 반복하여 다시 한 번 모듈이 튀어 나올 때까지 메모리 모듈 커넥터의 양쪽 끝에 있는 고정 클립을 손끝으로 조심스럽게 벌립니다.



7. 두 번째 메모리 모듈을 밀어 해당 소켓에서 꺼내고 컴퓨터에서 모듈을 분리합니다.



메모리 모듈 장착

△ 주의: 커넥터의 손상을 방지하려면 메모리 모듈을 45도 각도로 밀어 넣습니다.

1. 메모리 모듈을 설치하기 전에 접지한 다음 모듈에 커넥터의 노치를 커넥터 슬롯의 탭의 맞춥니다.
2. 모듈을 45도 각도로 슬롯에 단단히 밀어 넣은 다음 딸깍 소리가 나면서 제자리에 고정될 때까지 모듈을 아래로 돌립니다. 딸깍 소리가 나지 않으면 모듈을 분리했다가 다시 설치합니다.
3. 액세스 패널을 장착합니다.
4. 전지를 장착합니다.

[목차 페이지로 돌아가기](#)

[목차 페이지로 돌아가기](#)

메모리 카드

Dell™ Vostro™ 1088 서비스 설명서

경고: 컴퓨터 내부에서 작업하기 전에 컴퓨터와 함께 제공된 안전 정보를 읽어봅니다. 자세한 안전 모범 사례 정보는 Regulatory Compliance(규정 준수) 홈 페이지(www.dell.com/regulatory_compliance)를 참조하십시오.



메모리 카드 분리

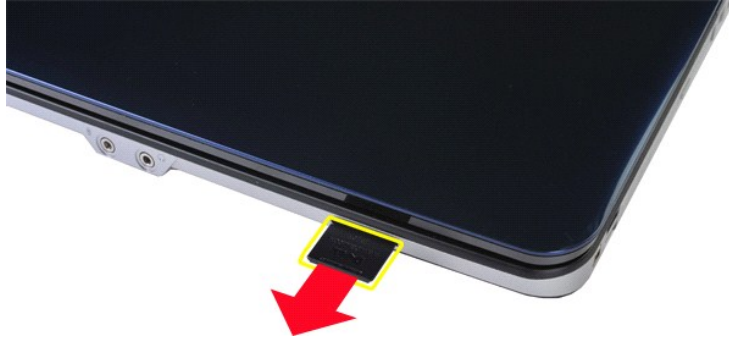
1. [컴퓨터 내부에서 작업하기 전에](#)의 절차를 따릅니다.



2. 메모리 카드를 눌러 컴퓨터의 해당 슬롯에서 분리합니다.



3. 메모리 카드를 밀어 컴퓨터에서 꺼냅니다.



메모리 카드 장착

위에서 설명한 단계를 역순으로 수행하여 컴퓨터에 메모리 카드를 장착합니다.

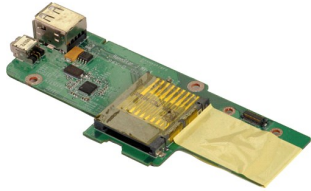
[목차 페이지로 돌아가기](#)

[목차 페이지로 돌아가기](#)

I/O 보드

Dell™ Vostro™ 1088 서비스 설명서

경고: 컴퓨터 내부에서 작업하기 전에 컴퓨터와 함께 제공된 안전 정보를 읽어보십시오. 자세한 안전 모범 사례 정보는 Regulatory Compliance(규정 준수)를 페이지(www.dell.com/regulatory_compliance)를 참조하십시오.



I/O 보드 분리

1. [컴퓨터 내부에서 작업하기 전에](#)의 절차를 따릅니다.
2. 컴퓨터에서 [전지](#)를 분리합니다.
3. 컴퓨터에서 [액세스 패널](#)을 분리합니다.
4. 컴퓨터에서 [하드 드라이브](#)를 분리합니다.
5. 컴퓨터에서 [WLAN 카드](#)를 분리합니다.
6. 컴퓨터에서 [제어판 덮개](#)를 분리합니다.
7. 컴퓨터에서 [키보드를](#) 분리합니다.
8. 컴퓨터에서 [디스플레이 조립품](#)을 분리합니다.
9. 컴퓨터에서 [손목 받침대](#)를 분리합니다.



10. I/O 보드를 컴퓨터 케이스에 고정하는 나사 2개를 분리합니다.



11. I/O 보드의 커넥터에서 모뎀 케이블을 분리합니다.



12. I/O 보드를 들어 올려 컴퓨터에서 분리합니다.



I/O 보드 장착

위에서 설명한 단계를 역순으로 수행하여 컴퓨터에 I/O 보드를 장착합니다.

[목차 페이지로 돌아가기](#)

[목차 페이지로 돌아가기](#)

광학 드라이브

Dell™ Vostro™ 1088 서비스 설명서

경고: 컴퓨터 내부에서 작업하기 전에 컴퓨터와 함께 제공된 안전 정보를 읽어봅니다. 자세한 안전 모범 사례 정보는 Regulatory Compliance(규정 준수) 홈 페이지(www.dell.com/regulatory_compliance)를 참조하십시오.



광학 드라이브 분리

1. [컴퓨터 내부에서 작업하기 전에](#)의 절차를 따릅니다.
2. 컴퓨터에서 [전지](#)를 분리합니다.



3. 광학 드라이브를 컴퓨터에 고정하는 나사를 분리합니다.



4. 컴퓨터에서 광학 드라이브를 분리합니다.



광학 드라이브 장착

위에서 설명한 단계를 역순으로 수행하여 컴퓨터에 광학 드라이브를 장착합니다.

[목차 페이지로 돌아가기](#)

[목차 페이지로 돌아가기](#)

손목 받침대

Dell™ Vostro™ 1088 서비스 설명서

경고: 컴퓨터 내부에서 작업하기 전에 컴퓨터와 함께 제공된 안전 정보를 읽어봅니다. 자세한 안전 모범 사례 정보는 Regulatory Compliance(규정 준수)를 페이지(www.dell.com/regulatory_compliance)를 참조하십시오.



손목 받침대 분리

1. [컴퓨터 내부에서 작업하기 전에](#)의 절차를 따릅니다.
2. 컴퓨터에서 [전지](#)를 분리합니다.
3. 컴퓨터에서 [광학 드라이브](#)를 분리합니다.
4. 컴퓨터에서 [액세스 패널](#)을 분리합니다.
5. 컴퓨터에서 [하드 드라이브](#)를 분리합니다.
6. 컴퓨터에서 [WLAN 카드](#)를 분리합니다.
7. 컴퓨터에서 [제어판 덮개](#)를 분리합니다.
8. 컴퓨터에서 [키보드](#)를 분리합니다.
9. 컴퓨터에서 [디스플레이 조립품](#)을 분리합니다.



10. 컴퓨터 하단에서 손목 받침대를 컴퓨터에 고정하는 나사 7개를 분리합니다.



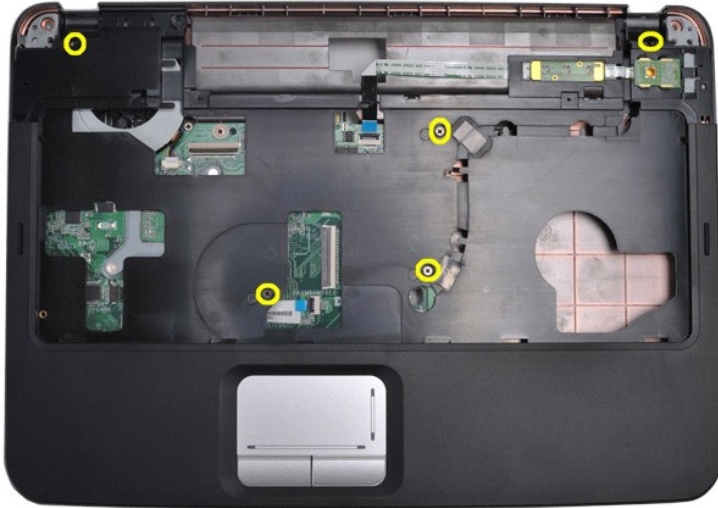
11. 매체 베이에서 나사 3개를 분리합니다.



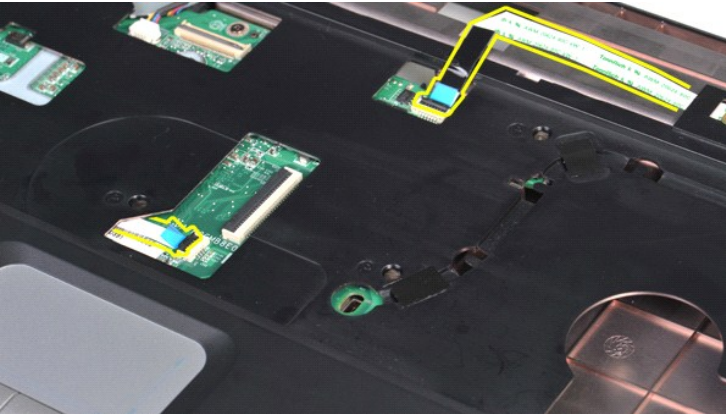
12. 컴퓨터를 바로 세워 놓습니다.



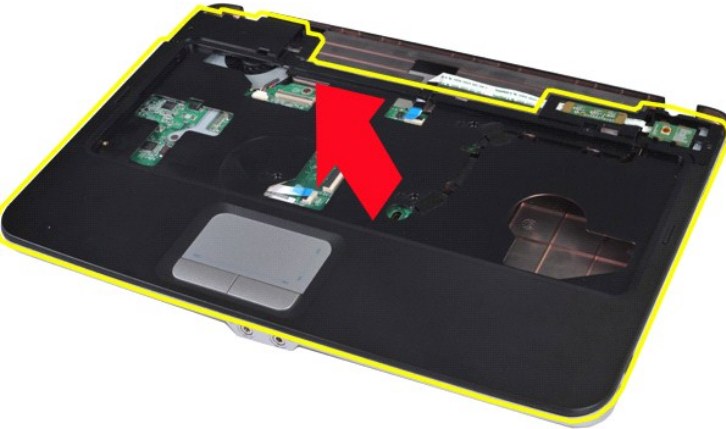
13. 손목 받침대를 컴퓨터에 고정하는 나사 5개를 분리합니다.



14. 시스템 보드에서 제어판 및 손목 받침대 케이블을 분리합니다.



15. 손목 받침대를 틀어 올려 컴퓨터 베이스에서 분리합니다.



손목 받침대 장착

위에서 설명한 단계를 역순으로 수행하여 컴퓨터에 손목 받침대를 장착합니다.

[목차 페이지로 돌아가기](#)

[목록 페이지로 돌아가기](#)

프로세서 모듈

Dell™ Vostro™ 1088 서비스 설명서

경고: 컴퓨터 내부에서 작업하기 전에 컴퓨터와 함께 제공된 안전 정보를 읽어봅니다. 자세한 안전 모범 사례 정보는 Regulatory Compliance(규정 준수)를 페이지(www.dell.com/regulatory_compliance)를 참조하십시오.

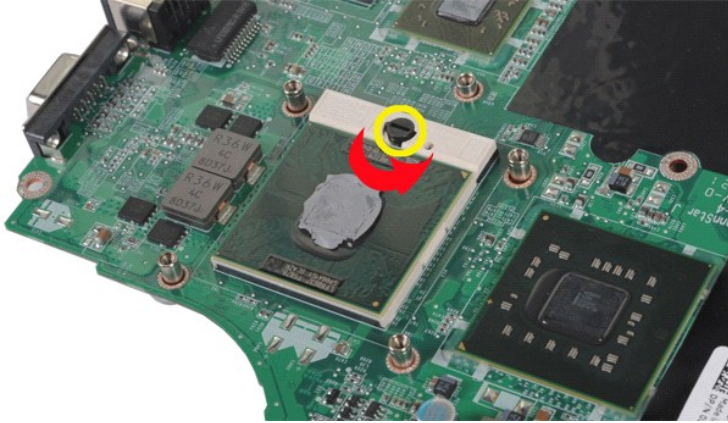


프로세서 모듈 분리

1. 컴퓨터 내부에서 작업하기 전의 절차를 따릅니다.
2. 해당하는 경우 컴퓨터에서 ExpressCard를 분리합니다.
3. 해당하는 경우 컴퓨터에서 메모리 카드를 분리합니다.
4. 컴퓨터에서 전지를 분리합니다.
5. 컴퓨터에서 액세스 패널을 분리합니다.
6. 컴퓨터에서 하드 드라이브를 분리합니다.
7. 컴퓨터에서 메모리 모듈을 분리합니다.
8. 컴퓨터에서 WLAN 카드를 분리합니다.
9. 컴퓨터에서 케이블 덮개를 분리합니다.
10. 컴퓨터에서 키보드를 분리합니다.
11. 컴퓨터에서 디스플레이 조립품을 분리합니다.
12. 컴퓨터에서 손목 받침대를 분리합니다.
13. 컴퓨터에서 프로세서 팬을 분리합니다.
14. 컴퓨터에서 I/O 보드를 분리합니다.
15. 컴퓨터에서 시스템 보드를 분리합니다.
16. 시스템 보드에서 방열판을 분리합니다.
17. 컴퓨터 케이스를 한쪽에 두고 시스템 보드를 물기 없는 깨끗한 작업대 위에 놓습니다.



18. 작은 납작 드라이버를 사용하여 ZIF 소켓 램 나사를 램 중지 위치로 올 때까지 시계 반대 방향으로 돌립니다.



19. 프로세서를 들어 올려 시스템 보드에서 분리합니다.



프로세서 모듈 장착

위에서 설명한 단계를 역순으로 수행하여 시스템 보드에 프로세서 모듈을 장착합니다.

[목록 페이지로 돌아가기](#)

[목차 페이지로 돌아가기](#)

스피커

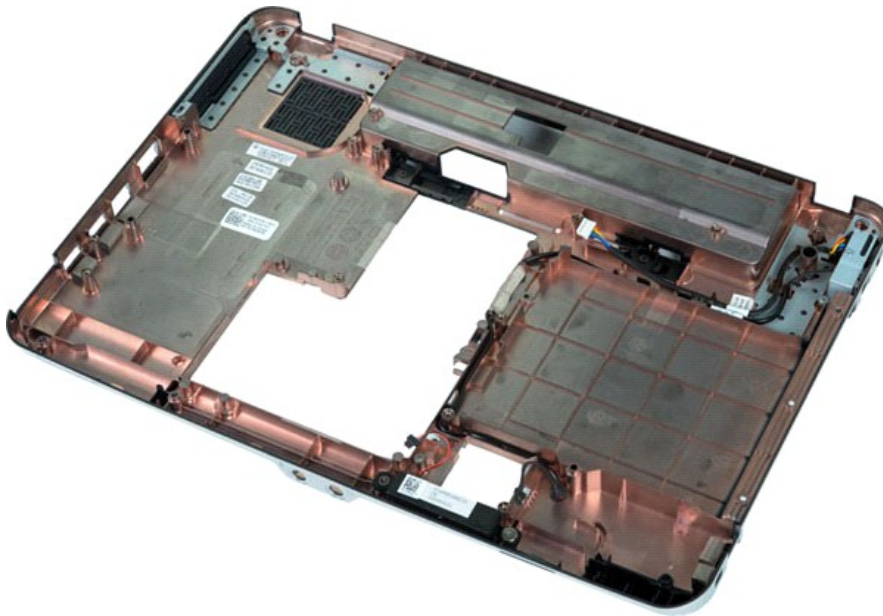
Dell™ Vostro™ 1088 서비스 설명서

경고: 컴퓨터 내부에서 작업하기 전에 컴퓨터와 함께 제공된 안전 정보를 읽어봅니다. 자세한 안전 모범 사례 정보는 Regulatory Compliance(규정 준수) 홈 페이지(www.dell.com/regulatory_compliance)를 참조하십시오.

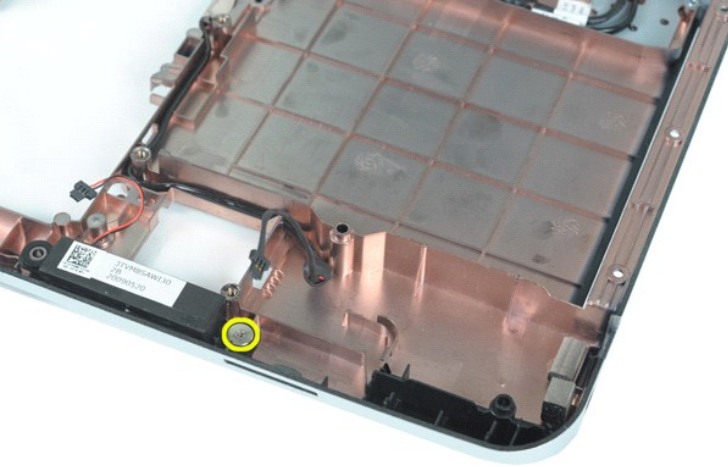


스피커 분리

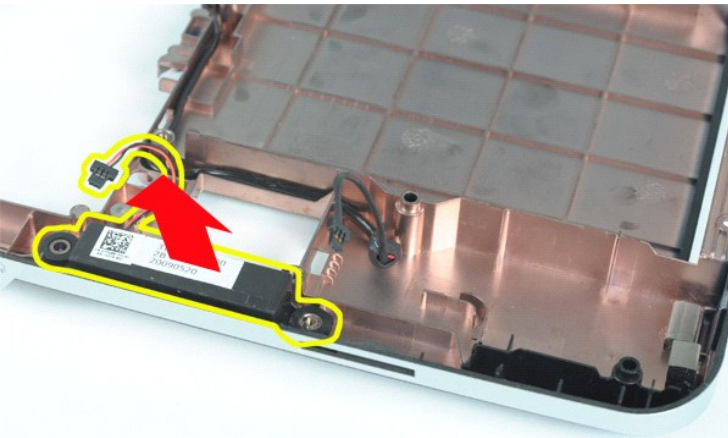
1. 컴퓨터 내부에서 작업하기 전에의 절차를 따릅니다.
2. 해당하는 경우 컴퓨터에서 ExpressCard를 분리합니다.
3. 해당하는 경우 컴퓨터에서 메모리 카드를 분리합니다.
4. 컴퓨터에서 전지를 분리합니다.
5. 컴퓨터에서 액세스 패널을 분리합니다.
6. 컴퓨터에서 하드 드라이브를 분리합니다.
7. 컴퓨터에서 메모리 모듈을 분리합니다.
8. 컴퓨터에서 WLAN 카드를 분리합니다.
9. 컴퓨터에서 제어판 덮개를 분리합니다.
10. 컴퓨터에서 키보드를 분리합니다.
11. 컴퓨터에서 디스플레이 조립품을 분리합니다.
12. 컴퓨터에서 손목 받침대를 분리합니다.
13. 컴퓨터에서 프로세서 팬을 분리합니다.
14. 컴퓨터에서 I/O 보드를 분리합니다.
15. 컴퓨터에서 Bluetooth® 무선 카드를 분리합니다.
16. 컴퓨터에서 시스템 보드를 분리합니다.



17. 스피커를 컴퓨터 케이스에 고정하는 나사를 분리합니다.



18. 컴퓨터에서 스피커를 분리합니다.



스피커 장착

위에서 설명한 단계를 역순으로 수행하여 컴퓨터에 스피커를 장착합니다.

[목차 페이지로 돌아가기](#)

[목록 페이지로 돌아가기](#)

WLAN 카드

Dell™ Vostro™ 1088 서비스 설명서

경고: 컴퓨터 내부에서 작업하기 전에 컴퓨터와 함께 제공된 안전 정보를 읽어봅니다. 자세한 안전 모범 사례 정보는 Regulatory Compliance(규정 준수)를 페이지(www.dell.com/regulatory_compliance)를 참조하십시오.



WLAN 카드 분리

1. [컴퓨터 내부에서 작업하기 전에](#)의 절차를 따릅니다.
2. 컴퓨터에서 전기를 분리합니다.
3. 컴퓨터에서 액세스 패널을 분리합니다.



4. WLAN 카드에서 안테나 케이블을 분리합니다.



5. WLAN 카드를 컴퓨터에 고정하는 나사를 분리합니다.



6. WLAN 카드를 틀어 올려 컴퓨터에서 분리합니다.



WLAN 카드 장착

위에서 설명한 단계를 역순으로 수행하여 컴퓨터에 WLAN 카드를 장착합니다.

[목차 페이지로 돌아가기](#)

[목차 페이지로 돌아가기](#)

시스템 설치 프로그램

Dell™ Vostro™ 1088 서비스 설명서

- [시스템 설치 프로그램 시작](#)
- [부팅 메뉴 초기화](#)
- [시스템 설치 프로그램 메뉴 옵션](#)

해당 컴퓨터는 다음 BIOS 및 시스템 설치 프로그램 옵션을 제공합니다.

- 1 <F2> 키를 눌러 시스템 설치 프로그램 액세스
- 1 <F12> 키를 눌러 윈도우 부팅 메뉴 표시

시스템 설치 프로그램 시작

<F2> 키를 눌러 시스템 설치 프로그램을 시작하고 사용자 정의 가능한 설정을 변경합니다. 이 키를 사용하여 시스템 설치 프로그램을 시작하는 데 문제가 있을 경우 키보드 표시등이 처음으로 깜박일 때 <F2> 키를 누릅니다.

부팅 메뉴 초기화

Dell™ 로고가 표시될 때 <F12> 키를 누르면 컴퓨터의 올바른 부팅 장치의 목록이 표시되어 있는 윈도우 부팅 메뉴가 시작됩니다. **Diagnostics(진단 프로그램)** 및 **Enter Setup(시스템 설치 프로그램 시작)** 옵션도 이 메뉴에 포함되어 있습니다. 부팅 메뉴에 나열되는 장치는 컴퓨터에 설치된 부팅 가능한 장치에 따라 달라집니다.

부팅 메뉴에는 일반적으로 다음 옵션이 포함되어 있습니다.

Internal HDD(내장형 HDD)
CD/DVD/CD-RW Drive(CD/DVD/CD-RW 드라이브)
Onboard NIC(온보드 NIC)
BIOS Setup(BIOS 설정)
Diagnostics(진단 프로그램)

이 메뉴는 개별 장치로 부팅하려고 하거나 시스템 진단 프로그램을 시작하려고 할 때 유용합니다. 부팅 메뉴를 변경해도 BIOS에 저장된 부팅 순서는 변경되지 않습니다.

부팅 메뉴를 탐색하려면:

- 1 위쪽 및 아래쪽 화살표 키를 사용하여 포인터를 원하는 부팅 장치로 이동합니다.
- 1 ENTER 키를 눌러 부팅을 시도하거나 ESC 키를 눌러 작업을 취소합니다.

시스템 설치 프로그램 메뉴 옵션

다음 표에서는 시스템 설치 프로그램 BIOS에 대한 메뉴 옵션을 설명합니다.

일반	
옵션	설명
	이 항목에는 컴퓨터의 기본 하드웨어 기능이 표시됩니다. 이 항목에는 구성 가능한 옵션이 없습니다.
System Information (시스템 정보)	<ol style="list-style-type: none">1 System Information(시스템 정보)<ul style="list-style-type: none">○ Bios Version(BIOS 버전)○ Service Tag(서비스 태그)○ Asset Tag(자산 태그)○ Ownership Tag(소유자 태그)1 Memory Information(메모리 정보)<ul style="list-style-type: none">○ Memory Installed(설치된 메모리)○ Memory Available(사용 가능한 메모리)○ Memory Speed(메모리 속도)○ Memory Channel Mode(메모리 채널 모드)○ Memory Technology(메모리 기술)○ DIMM A Size(DIMM A 크기)○ DIMM B Size(DIMM B 크기)1 Processor Information(프로세서 정보)<ul style="list-style-type: none">○ Processor Type(프로세서 종류)○ Core Count(코어 수)○ Processor ID(프로세서 ID)○ Current Clock Speed(현재 클럭 속도)○ Minimum Clock Speed(최소 클럭 속도)○ Maximum Clock Speed(최대 클럭 속도)1 Device Information(장치 정보)<ul style="list-style-type: none">○ Primary Hard Drive(기본 하드 드라이브)○ Fixed Bay Device(고정 베이 장치)○ Video Controller(비디오 컨트롤러)○ Video BIOS Version(비디오 BIOS 버전)○ Video Memory(비디오 메모리)○ Panel Type(패널 종류)○ Native Resolution(기본 해상도)○ Audio Controller(오디오 컨트롤러)○ Modem Controller(모뎀 컨트롤러)○ Wi-Fi Device(Wi-Fi 장치)○ Bluetooth® 장치

Battery Information (전지 정보)	기본 전지와 매체 배터 전지 상태를 나타냅니다. 또한 컴퓨터에 연결된 AC 어댑터 종류가 표시됩니다.
Boot Sequence(부팅 순서)	<p>컴퓨터는 이 목록에 지정된 장치 순서대로 부팅을 시도합니다.</p> <ul style="list-style-type: none"> 1 Diskette drive(디스켓 드라이브) 1 USB Storage Device(USB 저장 장치) 1 CD/DVD/CD-RW Drive(CD/DVD/CD-RW 드라이브) 1 Internal HDD(IRRT)(내장형 HDD[IRRT]) 1 Cardbus NIC 1 Onboard NIC(온보드 NIC) <p>이 목록은 BIOS가 부팅할 운영 체제를 검색할 때 장치를 검색하는 순서를 지정합니다. 부팅 순서를 변경하려면 목록에서 변경할 장치를 선택한 다음 위/아래 화살표를 클릭하거나 키보드에서 PgUp/PgDn 키를 사용하여 장치의 부팅 순서를 변경합니다. 또한 확인란을 사용해서 목록에서 부팅 장치의 선택을 취소할 수도 있습니다.</p>
Date/Time(날짜/시간)	현재 날짜 및 시간 설정을 표시합니다.

System Configuration(시스템 구성)	
옵션	설명
주:	시스템 구성 그룹에는 내장형 시스템 장치와 관련된 옵션과 설정이 포함되어 있습니다. (해당 컴퓨터나 설치된 장치에 따라서 여기에 나열된 항목이 표시될 수도 있고 표시되지 않을 수도 있습니다.)
Integrated NIC(내장형 NIC)	온보드 LAN 컨트롤러를 활성화하거나 비활성화합니다. 기본 설정: Enabled w/PXE(PXE로 활성화됨)
SATA Operation(SATA 작동)	이 옵션은 내장형 SATA 하드 드라이브 컨트롤러의 작동 모드를 구성합니다. 설정은 Disabled(사용 안 함) , ATA 및 AHCI 로 구성됩니다. 기본 설정: AHCI
Miscellaneous Devices(기타 장치)	<p>확인란을 사용하여 다음의 장치를 활성화/비활성화합니다.</p> <ul style="list-style-type: none"> 1 Internal Modem(내장형 모뎀) 1 Microphone(마이크로폰) 1 Camera(카메라) 1 Media Card, PC Card and 1394(메체 카드, PC 카드 및 1394) 1 External USB Port(외장형 USB 포트) 1 ExpressCard <p>기본 설정: All enabled(모두 사용)</p>

Video(비디오)	
옵션	설명
LCD Brightness(LCD 밝기)	이 옵션(전지 작동 및 AC 작동에 대해 슬라이더 막대로 나타냄)은 주변 광선 센서가 꺼졌을 때 패널 밝기를 설정합니다.

Security(보안)	
옵션	설명
Admin Password(관리자 암호)	<p>이 필드를 통해 관리자(admin) 암호를 설정, 변경 또는 삭제할 수 있습니다(따로는 "setup(설치)" 암호라고도 함). 관리자 암호를 설정하면 다음을 포함하여 여러 가지 보안 기능을 활성화할 수 있습니다.</p> <ul style="list-style-type: none"> 1 설치 프로그램의 설정에 대한 변경을 제한합니다. 1 <F12> Boot Menu(부팅 메뉴)에 나열된 부팅 장치를 "Boot Sequence(부팅 순서)" 필드에서 활성화된 장치로 제한합니다. 1 소유자 및 자산 태그에 대한 변경을 금지합니다. 1 전원 켜기 중 시스템에서 암호를 입력하려는 프롬프트가 표시될 경우 시스템 암호를 대체합니다. <p>이 암호를 성공적으로 변경하면 변경사항이 즉시 적용됩니다.</p> <p>관리자 암호를 삭제하면 시스템 암호 또한 삭제됩니다. 또한 관리자 암호를 사용하여 HDD 암호를 삭제할 수도 있습니다. 이러한 이유로 시스템 암호 또는 HDD 암호가 이미 설정된 경우에는 관리자 암호를 설정할 수 없습니다. 시스템 및/또는 HDD 암호와 함께 사용하는 경우 반드시 관리자 암호를 먼저 설정해야 합니다.</p>
System Password(시스템 암호)	이 필드를 사용하면 시스템 암호를 설정, 변경 또는 삭제할 수 있습니다(이전에는 "Primary(기본)" 암호라고 함).
Internal HDD PW(내장형 HDD 암호)	이 필드를 사용하면 시스템의 내장형 하드 디스크 드라이브(HDD)의 암호를 설정, 변경 또는 삭제할 수 있습니다. 암호를 성공적으로 변경하면 해당 변경사항이 즉시 적용되고, 시스템을 다시 시작해야 합니다. HDD 암호는 하드 드라이브 저장되므로, 드라이브를 다른 시스템에 설치하는 경우에도 HDD가 보호됩니다.
Password Bypass(암호 무시)	<p>이 옵션을 사용하면 시스템 재시작 시 또는 대기 상태에서 복구할 때 시스템 및 내장형 HDD 암호 입력을 요구하는 프롬프트를 무시할 수 있습니다. 설정은 Disabled(사용 안 함), Reboot Bypass(재부팅 무시), Resume Bypass(다시 시작 무시) 및 Reboot & Resume Bypass(재부팅 및 재개 무시)로 구성됩니다.</p> <p>시스템이 꺼진 상태에서 전원을 켜면(콜드 부팅) 시스템 및 내장형 HDD 암호를 설정하려는 프롬프트가 항상 표시됩니다.</p> <p>기본 설정: Disabled(사용 안 함)</p>
Password Change(암호 변경)	<p>이 옵션을 사용하면 관리자 암호를 설정할 때 시스템 및 HDD 암호 변경이 허용되는지 여부를 확인할 수 있습니다. 변경을 허용 또는 허용하지 않으려면 확인란을 사용합니다.</p> <p>기본 설정: Allow Non-Admin Password Changes(비 관리자 암호 변경 허용)</p>
Computrace®	<p>이 필드를 사용하면 선택사항의 Computrace 소프트웨어의 BIOS 모듈 인터페이스를 활성화하거나 비활성화할 수 있습니다. 설정은 Deactivate(비활성화), Disable(사용 안 함), Activate(활성화)로 구성됩니다.</p> <p>Activate(활성화) 및 Disable(사용 안 함) 옵션은 기능을 영구적으로 활성화하거나 해제하기 때문에 나중에 변경할 수 없습니다.</p>

Performance(성능)	
옵션	설명
Multi Core Support(멀티코어 지원)	확인란을 사용하여 CPU에 대한 멀티코어 지원을 활성화/비활성화합니다. 기본 설정: Enabled Multi Core Support(멀티코어 지원 사용) 선택
HDD Acoustic Mode(HDD 음향 모드)	이 옵션을 사용하면 개인 기본 설정에 따라 HDD의 성능 및 음향 소음 수준을 최적화할 수 있습니다. 설정은 Bypass(무시) , Quiet(조용) , Performance(성능) 로 구성됩니다. 기본 설정: Bypass(무시)

Power Management(전원 관리)	
옵션	설명
USB Wake Support (USB 재개 지원)	확인란을 사용하여 USB 장치의 기능을 활성화/비활성화하여 대기 상태에서 시스템을 재개합니다. 이 기능은 AC 전원 어댑터가 연결된 경우에만 작동합니다. 대기 상태에서 AC 전원 어댑터를 분리하면 BIOS에서 전지 전원을 절약하기 위해 모든 USB 포트에서 전원을 끕니다.
Wake on LAN(LAN을 통해 재개)	이 필드를 사용하면 특수 LAN 신호로 종료 상태에서 컴퓨터 전원을 켜거나 특수 무선 LAN 신호로 최대 절전 상태에서 컴퓨터를 작동할 수 있습니다. 대기 상태에서의 재개는 이 설정의 영향을 받지 않으며 반드시 운영 체제에서 활성화해야 합니다. 1 Disabled(사용 안 함) — LAN 또는 무선 LAN에서 재개 신호를 수신한 경우 시스템의 전원을 켤 수 없습니다. 1 LAN Only(LAN 전용) — 특수 LAN 신호에 의해 시스템 전원을 켤 수 있습니다. 기본 설정: Disabled(사용 안 함)

POST Behavior(POST 동작)	
옵션	설명
Adapter Warnings(어댑터 경고)	특정 전원 어댑터를 사용할 때 확인란을 사용하여 BIOS 경고 메시지를 활성화/비활성화합니다. 해당 구성에 비해 용량이 너무 작은 전원 어댑터를 사용할 경우 BIOS가 다음 메시지를 표시합니다. 기본 설정: Enabled(사용)
Keypad(Embedded)(키패드 [내장형])	이 옵션을 사용하면 내부 키보드에 내장된 키패드를 활성화하는 두 가지 방법 중 하나를 선택할 수 있습니다. 1 Fn Key Only(FN 키만) — <Fn> 키를 누르고 있을 때만 키패드가 활성화됩니다. 1 By Num Lk(숫자 잠금 키 사용) — (1) 숫자 잠금 LED가 켜지고 (2) 외장형 키보드가 연결되지 않은 경우 키패드가 활성화됩니다. 외장형 키보드를 분리해도 시스템에서 즉시 인식되지 않을 수도 있습니다. 설치 프로그램을 실행하는 동안 이 필드는 영향을 받지 않습니다. 설치 프로그램은 FN Key Only(FN 키만) 모드에서만 작동합니다. 기본 설정: Fn Key Only(FN 키만)
Numlock LED(숫자 잠금 LED)	확인란을 사용하여 시스템 부팅 시 숫자 잠금 LED를 활성화/비활성화합니다. 기본 설정: Enabled(사용)
USB Emulation(USB 에뮬레이션)	USB 인식 운영 체제를 사용하지 않을 경우 이 옵션을 사용하여 BIOS에서 USB 장치를 처리하는 방법을 정의합니다. POST 동안에는 USB 에뮬레이션 기능이 항상 활성 상태입니다. 확인란을 사용하여 이 기능을 활성화/비활성화합니다. 기본 설정: Enabled(사용)
Fn Key Emulation(FN 키 에뮬레이션)	이 필드를 사용하면 컴퓨터의 내장형 키보드에서 <Fn> 키를 사용하는 것과 동일한 방식으로 외장형 PS/2 키보드의 <Scroll Lock> 키를 사용할 수 있습니다. 확인란을 사용하여 이 기능을 활성화/비활성화합니다. Microsoft® Windows® XP와 같은 ACPI 운영 체제를 실행 중인 경우 USB 키보드가 <Fn> 키를 에뮬레이션할 수 없습니다. USB 키보드는 비 ACPI 모드에서만 <Fn> 키를 에뮬레이션합니다(예: DOS 실행 시). 기본 설정: Enabled(사용)
Fast Boot(빠른 부팅)	이 필드를 사용하면 일부 호환성 단계를 무시하여 부팅 속도를 높일 수 있습니다. 1 Minimal(최소) — BIOS가 업데이트되었거나 메모리가 변경되었거나 이전 POST가 완료되지 않은 경우를 제외하고 빠르게 부팅합니다. 1 Thorough(전체) — 부팅 프로세스의 단계를 건너뛰지 않습니다. 1 Auto(자동) — 운영 체제가 이 설정을 제어할 수 있습니다(이 기능은 운영 체제가 Simple Boot Flag(단순 부팅 플래그)를 지원하는 경우에만 작동함). 기본 설정: Minimal(최소)

Wireless(무선)	
옵션	설명
Wireless Devices(무선 장치)	확인란을 사용하여 사용 가능한 무선 장치를 활성화/비활성화합니다. 사용 가능한 옵션은 Internal WLAN(내장형 WLAN) 및 Internal Bluetooth(내장형 Bluetooth) 입니다. 기본 설정: Enabled(사용)

Maintenance(유지 관리)	
옵션	설명
Service Tag(서비스 태그)	이 필드에는 시스템의 서비스 태그가 표시됩니다. 일부 이유로 서비스 태그가 아직 설정되지 않은 경우 이 필드를 사용하여 설정할 수 있습니다. 이 시스템의 서비스 태그가 설정되지 않은 경우 사용자가 BIOS를 시작할 때 컴퓨터가 이 화면을 자동으로 불러옵니다. 그리고 서비스 태그를 입력하라는 프롬프트가 표시됩니다.
Asset Tag(자산 태그)	이 필드를 사용하면 시스템 자산 태그를 만들 수 있습니다. 자산 태그가 아직 설정되지 않은 경우에만 필드를 업데이트할 수 있습니다.

[목차 페이지로 돌아가기](#)

[목록 페이지로 돌아가기](#)

진단 프로그램

Dell™ Vostro™ 1088 서비스 설명서

- [장치 상태 표시등](#)
- [전지 상태 표시등](#)
- [키보드 상태 표시등](#)

장치 상태 표시등

컴퓨터의 작은 표시등은 LED 또는 발광 다이오드입니다. 이러한 표시등은 장치 상태 표시등으로 사용됩니다. 다양한 LED 표시등은 다음을 지정합니다.



컴퓨터가 켜질 때 켜지고 컴퓨터가 전원 관리 모드에 있으면 깜박입니다.

컴퓨터가 데이터를 읽거나 쓸 때 켜집니다.


△ **주의: 데이터 유실을 방지하려면 표시등이 깜박이는 동안에 컴퓨터를 끄지 마십시오.**

청색으로 켜지거나 호박색으로 깜박이면 전지 충전 상태를 나타냅니다.

이 표시등은 무선 네트워킹이 활성화될 경우 켜집니다.

이 표시등은 Bluetooth® 무선 기술을 사용한 카드가 활성화될 경우 켜집니다.

전지 상태 표시등

컴퓨터가 전원 콘센트에 연결되어 있을 경우에  표시등은 다음과 같이 동작합니다.

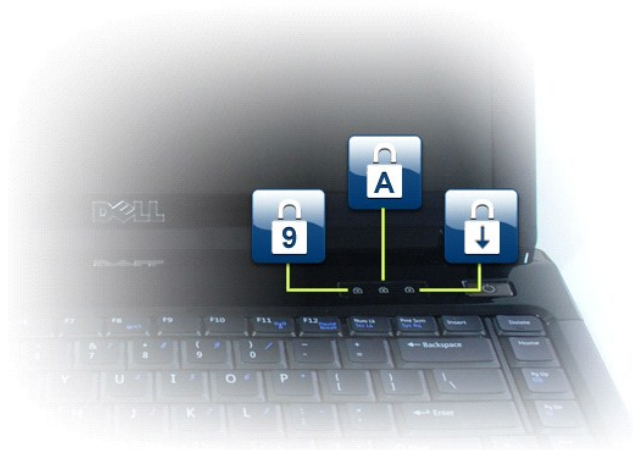
- 1 **청색으로 켜짐** — 전지를 충전하는 중입니다.
- 1 **청색으로 깜박임** — 전지 충전이 거의 완료되었습니다.
- 1 **꺼짐** — 전지가 충분히 충전되었거나 외부 전원으로 전지를 충전할 수 없습니다.

컴퓨터가 전지로 작동할 경우에  표시등은 다음과 같이 동작합니다.

- 1 **꺼짐** — 전지가 충분히 충전된 상태이거나 컴퓨터의 전원이 꺼져 있는 상태입니다.
- 1 **주황색으로 깜박임** — 전지 충전량이 부족합니다.
- 1 **주황색으로 켜짐** — 전지 충전량이 매우 부족합니다.

키보드 상태 표시등

키보드 위의 청색 표시등은 다음을 나타냅니다.



이 표시등은 숫자 키패드가 활성화될 때 켜집니다.



이 표시등은 대문자 잠금 기능이 활성화될 때 켜집니다.






이 표시등은 스크롤 잠금 기능이 활성화될 때 켜집니다.

[목록 페이지로 돌아가기](#)

Dell™ Vostro™ 1088 서비스 설명서

[컴퓨터에서 작업하기](#)
[부품 추가 및 교체](#)
[사양](#)
[진단 프로그램](#)
[시스템 설치 프로그램](#)

주, 주의 및 경고

-  **주:** 주는 컴퓨터를 보다 효율적으로 사용하는 데 도움을 주는 중요 정보를 알려줍니다.
-  **주의:** 주의는 지침을 준수하지 않을 경우 하드웨어의 손상 또는 데이터 유실 위험이 있음을 알려줍니다.
-  **경고:** 경고는 재산상의 피해나 심각한 부상 또는 사망을 유발할 수 있는 위험이 있음을 알려줍니다.

Dell™ n 시리즈 컴퓨터를 구입한 경우 본 설명서의 Microsoft® Windows® 운영 체제에 관련된 사항들은 적용되지 않습니다.

이 문서의 정보는 사전 통보 없이 변경될 수 있습니다.
© 2009 Dell Inc. 저작권 본사 소유.

Dell Inc.의 서면 승인 없이 어떠한 방식으로든 무단 복제하는 것을 엄격히 금지합니다.

본 설명서에 사용된 상표: Dell, DELL 로고, Vostro, TravelLite, Wi-Fi Catcher 및 ExpressCharge 는 Dell Inc.의 상표입니다. Intel, Pentium, Celeron, Intel Atom 및 Core는 Intel Corporation의 상표 또는 등록 상표입니다. Bluetooth는 Bluetooth SIG, Inc. 소유의 등록 상표이며 라이선스 계약에 따라 Dell에서 사용됩니다. TouchStrip은 Zvetco Biometrics, LLC의 상표입니다. Blu-ray Disc는 Blu-ray Disc Association의 상표입니다. Microsoft, Windows, Windows Server, MS-DOS, Aero, Windows Vista 및 Windows Vista 시작 단추는 미국 및/또는 기타 국가/지역에서 Microsoft Corporation의 상표 또는 등록 상표입니다. Adobe, Adobe 로고 및 Adobe Flash Player는 Adobe Systems Incorporated의 상표입니다.

특정 회사의 표시나 회사명 또는 제품을 지칭하기 위해 다른 상표나 상호를 본 설명서에서 사용할 수도 있습니다. Dell Inc.는 자사가 소유하고 있는 것 이외의 타사 소유 상표 및 상호에 대한 어떠한 소유권도 갖고 있지 않습니다.

2009년 9월 Rev. A00

[목록 페이지로 돌아가기](#)

부품 추가 및 교체

Dell™ Vostro™ 1088 서비스 설명서

- [ExpressCard](#)
- [전지](#)
- [액세스 패널](#)
- [메모리](#)
- [제어판 덮개](#)
- [디스플레이 조립품](#)
- [프로세서 팬](#)
- [I/O 보드](#)
- [시스템 보드](#)
- [방열판](#)
- [메모리 카드](#)
- [광학 드라이브](#)
- [하드 드라이브](#)
- [WLAN 카드](#)
- [키보드](#)
- [손목 받침대](#)
- [코인 셀 전지](#)
- [Bluetooth® 무선 기술을 사용한 내장형 카드](#)
- [스피커](#)
- [프로세서](#)


[목록 페이지로 돌아가기](#)

[목록 페이지로 돌아가기](#)

사양

Dell™ Vostro™ 1088 서비스 설명서

- [시스템 정보](#)
- [메모리](#)
- [오디오](#)
- [전지](#)
- [포트 및 커넥터](#)
- [비디오](#)
- [터치패드](#)
- [AC 어댑터](#)
- [프로세서](#)
- [통신](#)
- [키보드](#)
- [규격](#)
- [5-in-1 메모리 카드 판독기](#)
- [디스플레이](#)
- [카메라\(선택사양\)](#)
- [환경적 특성](#)

 주: 제품은 지역에 따라 다를 수 있습니다. 컴퓨터 구성에 대한 자세한 내용은 [시작](#) (Windows® XP의 경우 [시작](#)) → [도움말 및 지원](#)을 클릭한 다음 옵션을 선택하여 컴퓨터에 대한 정보를 봅니다.

시스템 정보	
시스템 칩셋	Intel® GM45 +ICH9M
데이터 버스 폭	64비트
DRAM 버스 폭	이중 채널(2개) 64비트 버스
프로세서 주소 버스 폭	36비트
플래시 EPROM	1MB

프로세서	
프로세서	Intel® Core™ 2 Duo Intel® Celeron™(소켓 P)
레벨 2(L2) 캐시	3MB 또는 6MB
전면 버스	1066MHz

메모리	
메모리 모듈 커넥터	DIMM 슬롯 2개
메모리 모듈 용량	1GB(DIMM 1개) 2GB(DIMM 1개 또는 2개) 4GB(DIMM 2개)
메모리 종류	DDR2 667MHz 또는 800MHz
최소 및 최대 메모리	1~4GB. (8GB를 지원하려면 64비트 Vista 운영 체제가 필요합니다.)

통신	
모형:	
종류	v.92 데이터/팩스 MDC 모형
컨트롤러	소프트 모형
인터페이스	HDA 버스
네트워크 어댑터	시스템 보드의 10/100/1000 이더넷 LAN
무선	PCI-e 미니 카드 WLAN에 대한 내부 지원 Bluetooth® V2.0 무선 기술

오디오	
오디오 종류	이중 채널 HD 오디오 코덱(HDA)
오디오 컨트롤러	Conexant CX20583-10Z
스테레오 변환	24비트(디지털에서 아날로그로 변환되는 스테레오) 24비트(아날로그에서 디지털로 변환되는 스테레오)
인터페이스:	
내장형	HD 오디오
외장형	마이크로폰 입력 커넥터, 스테레오 헤드폰/스피커 미니 커넥터
스피커	2와트 스피커 2개

키보드	
키 개수	86(미국 및 캐나다), 87(유럽), 90(일본)
레이아웃	QWERTY/AZERTY/Kanji

전지	
종류	6셀 "스마트" 리튬 이온
치수:	
깊이	53.39mm(2.1인치)
높이	20.44mm(0.8인치)
너비	206.44mm(8.12인치)
무게	0.33kg(0.73lb)
전압	11.1VDC(6셀)
충전 시간(평균)	4시간(컴퓨터가 꺼져 있을 경우)
작동 시간	전지 작동 시간은 작동 상태에 따라 다르고 전원 집중 사용 시 현저히 낮아질 수 있습니다.
수명(평균)	300회 충전/방전 반복
온도 범위:	
작동 시	0~35°C(32~95°F)
보관 시	-20~65°C(-4~149°F)
코인 셀 전지	CR-2032

규격	
높이	25~35.6mm(0.98~1.4인치)
너비	340mm(13.38인치)
깊이	242.5mm(9.54인치)
무게	최소 2.30kg(5.066lb)(6셀 전지 포함)

포트 및 커넥터	
ExpressCard	
컨트롤러	내장형
커넥터	34mm ExpressCard 슬롯(USB 및 PCI Express 기반 인터페이스)
지원되는 카드	34mm ExpressCard
오디오	마이크로폰 커넥터 1개 헤드폰 커넥터 1개
IEEE 1394	4핀 커넥터 1개
내부 확장 미니 카드 지원	WLAN 전용 절반 크기 미니 카드 슬롯 1개
네트워크 어댑터	RJ-45 커넥터 1개
USB	4핀 USB 2.0 커넥터 4개
비디오	15핀 VGA 비디오 커넥터

5-in-1 메모리 카드 판독기	
매체 카드 컨트롤러	Ricoh CardReader R5U230
지원되는 카드	고밀도 SecureDigital(SD) 고용량 SD 미니 SD 마이크로 SD 메모리 스틱 프로 메모리 스틱 듀오 MultiMediaCare(MMC)

비디오	
비디오 종류	독립형 그래픽
데이터 버스	PCI Express 그래픽
비디오 컨트롤러	AMD ATI Mobility Radeon HD 4330

비디오 메모리	512MB DRR2
비디오 출력	VGA 커넥터

디스플레이	
종류(활성 매트릭스 TFT)	이중 채널 HD 오디오 코덱(HDA)
활성 영역	309.4mm(H) x 173.9mm(V)
치수:	
높이	192.5mm
너비	324mm
대각선	14.14mm
작동 범위	0~135°
가시 범위: WXGA 수평 WXGA 수직	40/40° 15/30°
픽셀 피치	0.252
작동 범위	0~135°

터치패드	
X/Y 위치 해상도(그래픽 표 모드)	240cpi
크기: 너비 높이	71.2mm 36.4mm

카메라(선택사양)	
해상도	2.0MP, 내장형 마이크로폰 사용

AC 어댑터	
종류	90W
입력 전압	100~240VAC
입력 전류(최대)	1.50A
입력 주파수	50~60Hz
출력 전류	5.62A(4초 펄스에서 최대) 4.62A(직류)
정격 출력 전압	19.50VDC +/- 1.0VDC
작동 온도	0~35°C(32~95°F)
보관 온도	-40~65°C(-40~149°F)

환경적 특성	
온도 범위:	
작동 시	0~35°C(32~95°F)
보관 시	-40~65°C(-40~149°F)
상대 습도(최대):	
작동 시	10~90%(비응축)
보관 시	5~95%(비응축)

[위로 가기](#)

컴퓨터에서 작업하기

Dell™ Vostro™ 1088 서비스 설명서

- [컴퓨터 내부에서 작업하기 전에](#)
- [권장 도구](#)
- [컴퓨터 끄기](#)
- [컴퓨터 내부에서 작업한 후에](#)

컴퓨터 내부에서 작업하기 전에

컴퓨터의 손상을 방지하고 안전하게 작업하려면 다음 안전 지침을 따릅니다. 특별히 언급하지 않는 한, 이 설명서에 포함된 각 절차의 전제 조건은 다음과 같습니다.

- 1 [컴퓨터에서 작업하기](#) 의 단계를 수행했습니다.
- 1 컴퓨터와 함께 제공된 안전 정보를 읽었습니다.
- 1 분리 절차를 역순으로 수행하여 구성요소를 장착하거나 별도로 구입한 경우 해당 구성요소를 설치할 수 있습니다.

⚠ 경고: 컴퓨터 내부에서 작업하기 전에 컴퓨터와 함께 제공된 안전 정보를 읽어봅니다. 자세한 안전 모범 사례 정보는 Regulatory Compliance(규정 준수) 을 페이지 (www.dell.com/regulatory_compliance)를 참조하십시오.

⚠ 주의: 대부분의 수리 작업은 공인된 서비스 기술자만이 수행할 수 있습니다. 문제 해결 및 간단한 수리는 제품 설명서에서 명시한 대로나 온라인 또는 전화 서비스 및 지원팀이 지시한 대로만 수행할 수 있습니다. Dell의 승인을 받지 않은 서비스 작업으로 인한 손상에 대해서는 보증을 받을 수 없습니다. 제품과 함께 제공된 안전 지침을 읽고 따릅니다.

⚠ 주의: 정전기 방전을 방지하려면 손목 접지대를 사용하거나 도색되지 않은 금속 표면(예: 컴퓨터 후면의 커넥터)을 주기적으로 만져 접지합니다.

⚠ 주의: 구성요소 및 카드를 조심스럽게 다룹니다. 카드의 구성요소나 단자를 만지지 마십시오. 카드를 잡을 때는 모서리나 금속 장착 브래킷을 잡습니다. 프로세서와 같은 구성요소를 잡을 때는 핀이 아닌 모서리를 잡습니다.

⚠ 주의: 케이블을 분리할 경우 케이블을 직접 잡아 당기지 말고 해당 커넥터나 당김 램을 잡고 분리합니다. 일부 케이블에는 잠금 램이 있는 커넥터가 달려 있으므로 이와 같은 종류의 케이블을 분리하는 경우에는 잠금 램을 누르고 분리합니다. 커넥터를 잡아 당길 때는 커넥터 핀이 구부러지지 않도록 수평으로 잡아 당깁니다. 케이블을 연결하기 전에 두 커넥터의 방향이 올바르게 정렬되었는지도 확인합니다.

📌 주: 컴퓨터와 특정 구성요소의 색상은 이 설명서와 다를 수도 있습니다.

컴퓨터의 손상을 방지하려면 컴퓨터 내부에서 작업하기 전에 다음 단계를 수행합니다.

1. 컴퓨터 덮개가 굽히지 않도록 작업대 표면이 평평하고 깨끗한지 확인합니다.
2. 컴퓨터를 끕니다([컴퓨터 끄기](#) 참조).
3. 컴퓨터가 도킹 장치에 연결되어 있으면(도킹된 상태) 도킹을 해제합니다.

⚠ 주의: 네트워크 케이블을 분리하려면 먼저 컴퓨터에서 케이블을 분리한 다음 네트워크 장치에서 케이블을 분리합니다.

4. 컴퓨터에서 모든 네트워크 케이블을 분리합니다.
5. 전원 콘센트에서 컴퓨터 및 연결된 모든 장치를 분리합니다.
6. 해당하는 경우 컴퓨터에 어댑터를 모두 분리합니다.
7. 디스플레이를 달고 평평한 작업대 표면에 컴퓨터를 뒤집어 놓습니다.

⚠ 주의: 시스템 보드의 손상을 방지하려면 컴퓨터를 수리하기 전에 주 전지를 분리해야 합니다.

8. 주 전지를 분리합니다([전지](#) 참조).
9. 컴퓨터를 바로 세워 놓습니다.
10. 디스플레이를 엽니다.
11. 전원 단추를 눌러 시스템 보드를 접지합니다.

⚠ 주의: 감전을 방지하려면 디스플레이를 열기 전에 항상 전원 콘센트에서 컴퓨터를 분리합니다.

⚠ 주의: 컴퓨터 내부의 부품을 만지기 전에 컴퓨터 후면 금속처럼 도색되지 않은 금속 표면을 만져 접지합니다. 작업하는 동안 도색되지 않은 금속 표면을 주기적으로 만져 내부 구성요소를 손상시킬 수 있는 정전기를 제거합니다.

12. 설치된 ExpressCard 또는 스마트 카드를 해당 슬롯에서 모두 분리합니다.
13. 하드 드라이브를 분리합니다([하드 드라이브](#) 참조).

권장 도구

이 설명서의 절차를 수행하는 데 다음 도구가 필요할 수 있습니다.


- 1 소형 납작 드라이버
- 1 #0 십자 드라이버
- 1 #1 십자 드라이버
- 1 소형 플라스틱 스크라이브
- 1 플래시 BIOS 업데이트 프로그램 CD

컴퓨터 끄기

⚠ 주의: 데이터 유실을 방지하려면 컴퓨터를 끄기 전에 열려 있는 모든 파일을 저장하고 모든 사용 중의 모든 프로그램을 종료합니다.

1. 다음과 같이 운영 체제를 종료합니다.

1 Windows Vista®:

시작을 클릭하고  아래에 설명한 대로 **시작** 메뉴 오른쪽 하단 구석의 화살표를 클릭한 다음 **종료**를 클릭합니다.



1. Windows® XP:

시작→ **종료**→ **시스템 종료**를 클릭합니다.

운영 체제 종료 프로세스가 완료되면 컴퓨터가 꺼집니다.

2. 컴퓨터 및 연결된 모든 장치의 전원이 꺼졌는지 확인합니다. 운영 체제를 종료할 때 컴퓨터 및 장착된 장치의 전원이 자동으로 꺼지지 않으면 전원 단추를 4초 정도 누릅니다.

컴퓨터 내부에서 작업한 후에

교체 절차를 완료한 후 컴퓨터를 켜기 전에 외부 장치, 카드, 케이블 등을 모두 연결했는지 확인합니다.

주의: 컴퓨터의 손상을 방지하려면 특정 Dell 컴퓨터를 위해 설계된 전용 전지를 사용합니다. 다른 Dell 컴퓨터용으로 설계된 전지를 사용하지 마십시오.

1. 포트 복제기, 전지 슬라이스 또는 매체 받침대와 같은 외부 장치를 연결하고 ExpressCard와 같은 카드를 장착합니다.
2. 컴퓨터에 전화선 또는 네트워크 케이블을 연결합니다.

주의: 네트워크 케이블을 연결하려면 먼저 케이블을 네트워크 장치에 연결한 다음 컴퓨터에 연결합니다.

3. **전지**를 장착합니다.
4. 컴퓨터 및 연결한 모든 장치를 해당 전원 콘센트에 연결합니다.
5. 컴퓨터를 켭니다.

[목차 페이지로 돌아가기](#)