




Manual Servis Dell™ Vostro™ 1088

[Bekerja pada Komputer Anda](#)
[Menambahkan dan Mengganti Komponen](#)
[Spesifikasi](#)
[Diagnostik](#)
[Pengaturan Sistem](#)

Catatan, Perhatian, dan Peringatan

-  **CATATAN:** CATATAN menunjukkan informasi penting yang membantu Anda mengoptimalkan penggunaan komputer Anda.
-  **PERHATIAN:** PERHATIAN menunjukkan kerusakan potensial pada perangkat keras atau kehilangan data jika instruksi tidak diikuti.
-  **PERINGATAN:** PERINGATAN menunjukkan potensi terjadinya kerusakan properti, cedera pada seseorang, atau kematian.

Jika Anda membeli komputer Dell™ n Series, semua referensi dalam dokumen ini mengenai sistem pengoperasian Microsoft® Windows® menjadi tidak berlaku.

Informasi dalam dokumen ini dapat diubah tanpa pemberitahuan sebelumnya.
© 2009 Dell Inc. Hak cipta dilindungi undang-undang.

Dilarang keras memperbanyak material ini dalam cara apa pun tanpa izin tertulis Dell Inc.

Merek dagang yang digunakan dalam teks ini: *Dell*, logo *DELL*, *Vostro* merupakan merek dagang dari Dell Inc.; *Intel*, *Pentium*, *Celeron*, *Intel Atom*, dan *Core* merupakan merek dagang atau merek dagang terdaftar dari Intel Corporation; *Bluetooth* merupakan merek dagang terdaftar yang dimiliki oleh Bluetooth SIG, Inc. dan digunakan oleh Dell dengan lisensi; *TouchStrip* merupakan merek dagang dari Zvetco Biometrics, LLC; *Blu-ray Disc* merupakan merek dagang dari Blu-ray Disc Association; *Microsoft*, *Windows*, *Windows Server*, *MS-DOS*, *Aero*, *Windows Vista*, dan tombol start *Windows Vista* merupakan merek dagang atau merek dagang terdaftar dari Microsoft Corporation di Amerika Serikat dan/atau negara lain; *Adobe*, logo *Adobe*, dan *Adobe Flash Player* merupakan merek dagang dari Adobe Systems Incorporated.

Merek dagang lain dan nama dagang yang mungkin digunakan dalam dokumen ini mengacu ke entitas yang mengaku memiliki merek dan nama produk mereka. Dell Inc. tidak mengklaim kepemilikan dari merek dagang dan nama dagang selain miliknya sendiri.

September 2009 Rev. A00

[Kembali ke Halaman Isi](#)

Panel Akses

Manual Servis Dell™ Vostro™ 1088

⚠ PERINGATAN: Sebelum mengerjakan bagian dalam komputer, bacalah informasi keselamatan yang dikirimkan bersama komputer Anda. Untuk informasi praktik keselamatan terbaik tambahan, kunjungi Laman Pemenuhan Peraturan pada www.dell.com/regulatory_compliance.



Melepaskan Panel Akses

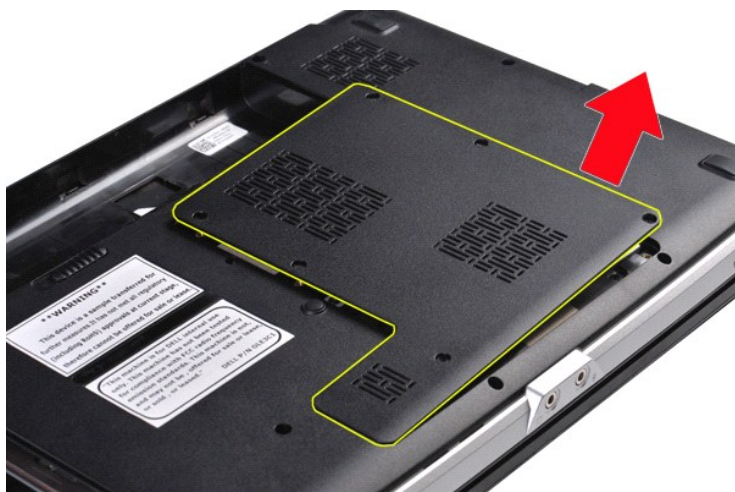
1. Ikuti prosedur di bagian [Sebelum Mengerjakan Bagian Dalam Komputer](#).
2. Lepaskan [baterai](#) dari komputer.



3. Lepaskan keenam baut yang menahan panel akses ke dasar komputer.



4. Lepaskan panel akses dari komputer.



Memasang Kembali Panel Akses

Jalankan tahapan yang dijelaskan di atas dalam urutan terbalik untuk memasang kembali panel akses pada komputer Anda.

[Kembali ke Halaman Isi](#)

[Kembali ke Halaman Isi](#)

Baterai

Manual Servis Dell™ Vostro™ 1088

⚠ PERINGATAN: Sebelum mengerjakan bagian dalam komputer, bacalah informasi keselamatan yang dikirimkan bersama komputer Anda. Untuk informasi praktik keselamatan terbaik tambahan, kunjungi Laman Pemenuhan Peraturan pada www.dell.com/regulatory_compliance.



Melepaskan Baterai

1. Ikuti prosedur di bagian [Sebelum Mengerjakan Bagian Dalam Komputer](#).



2. Geser kait baterai ke posisi terlepas dan pada saat yang bersamaan selipkan jari telunjuk Anda ke dalam alur di bagian tengah baterai dan dorong baterai ke arah luar untuk melepaskannya dari komputer.



3. Angkat baterai dari komputer.



Memasang Kembali Baterai

Jalankan tahapan yang dijelaskan di atas dalam urutan terbalik untuk memasang kembali baterai pada komputer Anda.

[Kembali ke Halaman Isi](#)

[Kembali ke Halaman Isi](#)

Kartu Internal dengan Teknologi Nirkabel Bluetooth®

Manual Servis Dell™ Vostro™ 1088

⚠ PERINGATAN: Sebelum mengerjakan bagian dalam komputer, bacalah informasi keselamatan yang dikirimkan bersama komputer Anda. Untuk informasi praktik keselamatan terbaik tambahan, kunjungi Laman Pemenuhan Peraturan pada www.dell.com/regulatory_compliance.



Melepaskan Kartu Internal dengan Teknologi Nirkabel Bluetooth

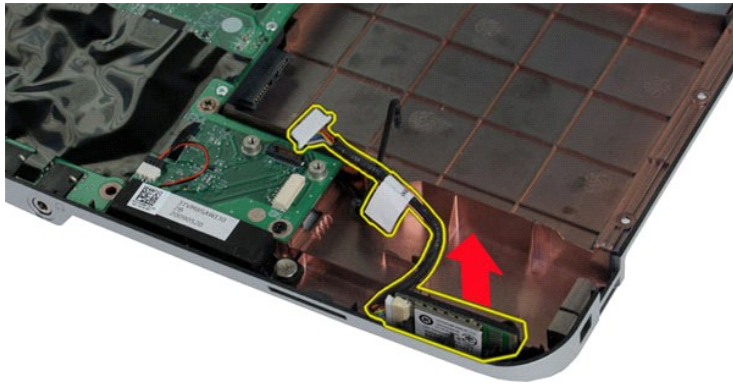
1. Ikuti prosedur di bagian [Sebelum Mengerjakan Bagian Dalam Komputer](#).
2. Lepaskan [baterai](#) dari komputer.
3. Lepaskan [panel akses](#) dari komputer.
4. Lepaskan [hard drive](#) dari komputer.
5. Lepaskan [kartu WLAN](#) dari komputer.
6. Lepaskan [penutup panel kontrol](#) dari komputer.
7. Lepaskan [keyboard](#) dari komputer.
8. Lepaskan [unit display](#) dari komputer.
9. Lepaskan [palm rest](#) dari komputer.
10. Lepaskan [papan I/O](#) dari komputer.



11. Lepaskan koneksi kabel kartu Bluetooth dari konektor pada board sistem.



12. Lepaskan kabel kartu Bluetooth dari alur peruteannya, lalu angkat dan lepaskan kartu Bluetooth dari komputer.



Memasang Kembali Kartu Internal dengan Teknologi Nirkabel Bluetooth

Jalankan tahapan yang dijelaskan di atas dalam urutan terbalik untuk memasang kembali kartu Bluetooth pada komputer Anda.

[Kembali ke Halaman Isi](#)

[Kembali ke Halaman Isi](#)

Baterai Sel Berbentuk Koin

Manual Servis Dell™ Vostro™ 1088

⚠ PERINGATAN: Sebelum mengerjakan bagian dalam komputer, bacalah informasi keselamatan yang dikirimkan bersama komputer Anda. Untuk informasi praktik keselamatan terbaik tambahan, kunjungi Laman Pemenuhan Peraturan pada www.dell.com/regulatory_compliance.



Melepaskan Baterai Sel Berbentuk Koin

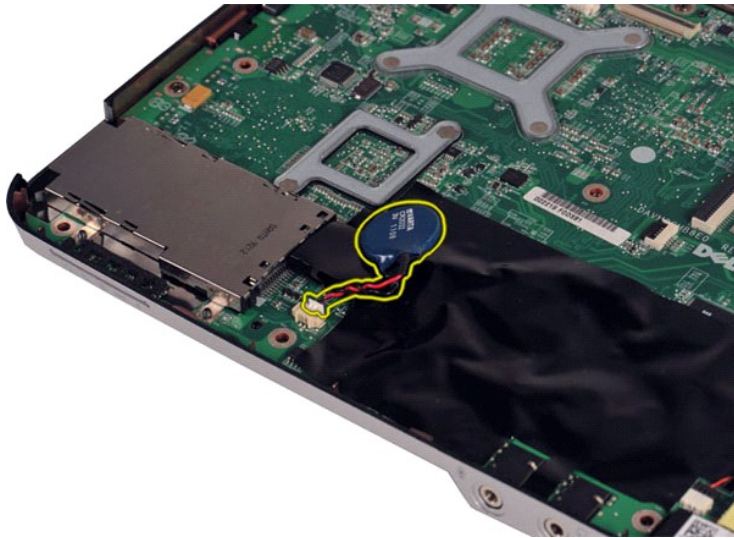
1. Ikuti prosedur di bagian [Sebelum Mengerjakan Bagian Dalam Komputer](#).
2. Lepaskan [baterai](#) dari komputer.
3. Lepaskan [panel akses](#) dari komputer.
4. Lepaskan [hard drive](#) dari komputer.
5. Lepaskan [kartu WLAN](#) dari komputer.
6. Lepaskan [penutup panel kontrol](#) dari komputer.
7. Lepaskan [keyboard](#) dari komputer.
8. Lepaskan [unit display](#) dari komputer.
9. Lepaskan [palm rest](#) dari komputer.



10. Tarik baterai sel berbentuk koin dari pelapis plastik.



11. Lepaskan koneksi kabel baterai sel berbentuk koin dari konektor pada board sistem, lalu angkat dan lepaskan baterai sel berbentuk koin dari komputer.



Memasang Kembali Baterai Sel Berbentuk Koin

Jalankan tahapan yang dijelaskan di atas dalam urutan terbalik untuk memasang kembali baterai sel berbentuk koin pada komputer Anda.

[Kembali ke Halaman Isi](#)

[Kembali ke Halaman Isi](#)

Kipas Prosesor

Manual Servis Dell™ Vostro™ 1088

⚠ PERINGATAN: Sebelum mengerjakan bagian dalam komputer, bacalah informasi keselamatan yang dikirimkan bersama komputer Anda. Untuk informasi praktik keselamatan terbaik tambahan, kunjungi Laman Pemenuhan Peraturan pada www.dell.com/regulatory_compliance.

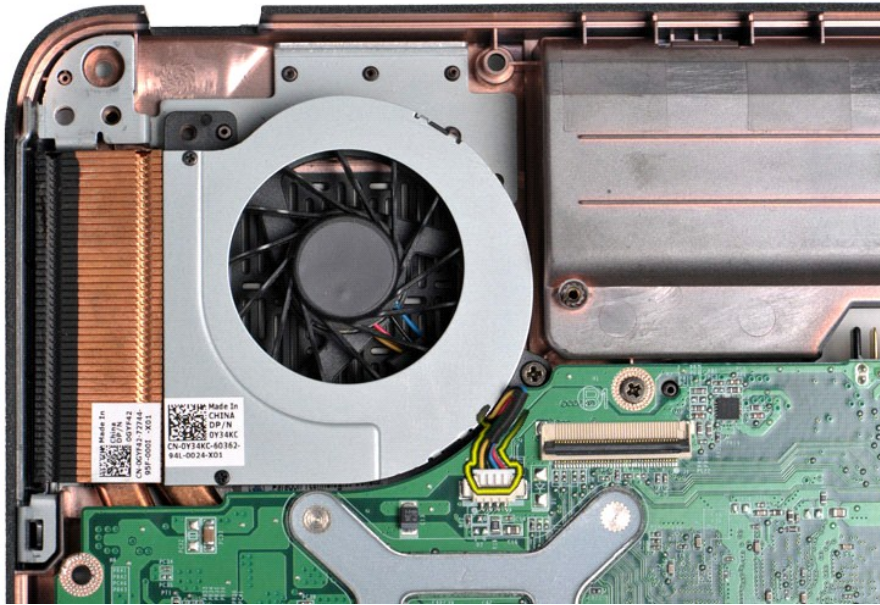


Melepaskan Kipas Prosesor

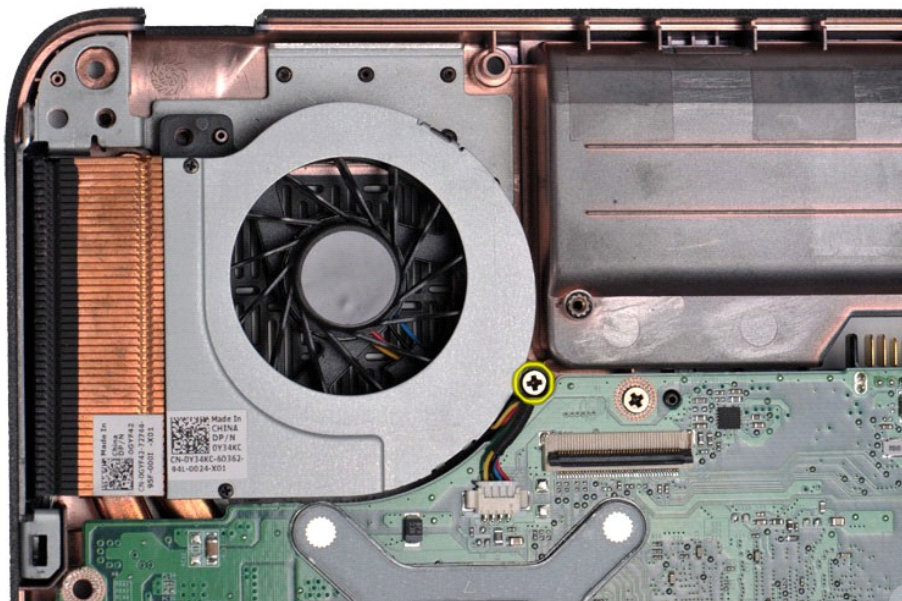
1. Ikuti prosedur di bagian [Sebelum Mengerjakan Bagian Dalam Komputer](#).
2. Lepaskan [baterai](#) dari komputer.
3. Lepaskan [panel akses](#) dari komputer.
4. Lepaskan [hard drive](#) dari komputer.
5. Lepaskan [kartu WLAN](#) dari komputer.
6. Lepaskan [penutup panel kontrol](#) dari komputer.
7. Lepaskan [keyboard](#) dari komputer.
8. Lepaskan [unit display](#) dari komputer.
9. Lepaskan [palm rest](#) dari komputer.



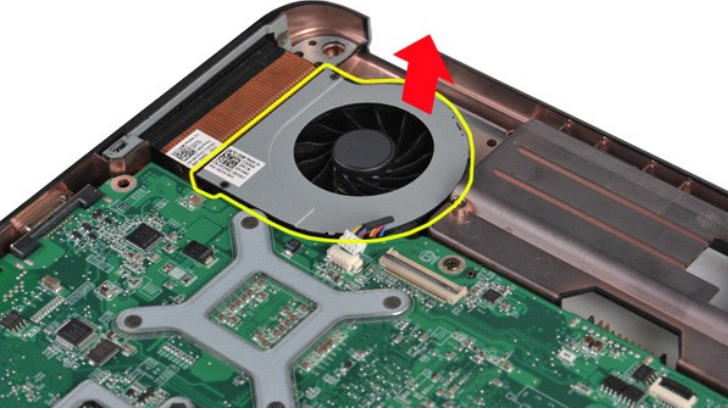
10. Lepaskan kabel kipas prosesor dari konektornya pada board sistem.



11. Lepaskan baut yang menahan kipas prosesor ke komputer.



12. Angkat kipas prosesor dari komputer.



Memasang Kembali Kipas Prosesor

Jalankan tahapan yang dijelaskan di atas dalam urutan terbalik untuk memasang kembali kipas prosesor pada komputer Anda.

[Kembali ke Halaman Isi](#)

[Kembali ke Halaman Isi](#)

ExpressCard

Manual Servis Dell™ Vostro™ 1088

⚠ PERINGATAN: Sebelum mengerjakan bagian dalam komputer, bacalah informasi keselamatan yang dikirimkan bersama komputer Anda. Untuk informasi praktik keselamatan terbaik tambahan, kunjungi Laman Pemenuhan Peraturan pada www.dell.com/regulatory_compliance.



Melepaskan ExpressCard

1. Ikuti prosedur di bagian [Sebelum Mengerjakan Bagian Dalam Komputer](#).
2. Lepaskan [baterai](#) dari komputer.



3. Tekan pada ExpressCard untuk melepaskannya dari slotnya pada komputer.



4. Geser ExpressCard dari komputer.



Memasang Kembali ExpressCard

Jalankan tahapan yang dijelaskan di atas dalam urutan terbalik untuk memasang kembali ExpressCard pada komputer Anda.

[Kembali ke Halaman Isi](#)

[Kembali ke Halaman Isi](#)

Hard Drive

Manual Servis Dell™ Vostro™ 1088

⚠ PERINGATAN: Sebelum mengerjakan bagian dalam komputer, bacalah informasi keselamatan yang dikirimkan bersama komputer Anda. Untuk informasi praktik keselamatan terbaik tambahan, kunjungi Laman Pemenuhan Peraturan pada www.dell.com/regulatory_compliance.



- [Melepaskan Unit Hard Drive](#)
- [Memasang Kembali Unit Hard Drive](#)
- [Melepaskan Braket Hard Drive](#)
- [Memasang Kembali Braket Hard Drive](#)
- [Melepaskan Interposer Hard Drive](#)
- [Memasang Kembali Interposer Hard Drive](#)

Melepaskan Unit Hard Drive

1. Ikuti prosedur di bagian [Sebelum Mengerjakan Bagian Dalam Komputer](#).
2. Lepaskan [baterai](#) dari komputer.
3. Lepaskan [panel akses](#) dari komputer.



4. Lepaskan keempat baut yang menahan unit hard drive ke komputer.



5. Tarik tab plastik ke arah ujung yang berlawanan dari unit hard drive untuk melepaskan interposer hard drive dari konektor pada board sistem, lalu angkat unit hard drive dari komputer.



Memasang Kembali Unit Hard Drive

Jalankan tahapan yang dijelaskan di atas dalam urutan terbalik untuk memasang kembali hard drive pada komputer Anda.

Melepaskan Braket Hard Drive



1. Ikuti prosedur di bagian [Sebelum Mengerjakan Bagian Dalam Komputer](#).
2. Lepaskan [baterai](#) dari komputer.
3. Lepaskan [panel akses](#) dari komputer.
4. Lepaskan [hard drive](#) dari komputer.



5. Lepaskan keempat baut, dua di setiap sisi braket, yang menahan hard drive ke braket hard drive.



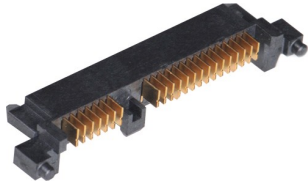
6. Angkat braket dari hard drive.



Memasang Kembali Braket Hard Drive

Jalankan tahapan yang dijelaskan di atas dalam urutan terbalik untuk memasang kembali hard drive ke dalam braket hard drive.

Melepaskan Interposer Hard Drive



1. Ikuti prosedur di bagian [Sebelum Menyerjakan Bagian Dalam Komputer](#).
2. Lepaskan [baterai](#) dari komputer.
3. Lepaskan [panel akses](#) dari komputer.
4. Lepaskan [hard drive](#) dari komputer.



5. Dengan menyentakkan secara perlahan, lepaskan interposer hard drive dari hard drive.



Memasang Kembali Interposer Hard Drive

Jalankan tahapan yang dijelaskan di atas dalam urutan terbalik untuk memasang kembali interposer pada hard drive.

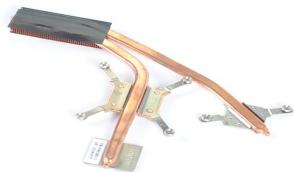
[Kembali ke Halaman Isi](#)

[Kembali ke Halaman Isi](#)

Pendingin

Manual Servis Dell™ Vostro™ 1088

⚠ PERINGATAN: Sebelum mengerjakan bagian dalam komputer, bacalah informasi keselamatan yang dikirimkan bersama komputer Anda. Untuk informasi praktik keselamatan terbaik tambahan, kunjungi Laman Pemenuhan Peraturan pada www.dell.com/regulatory_compliance.

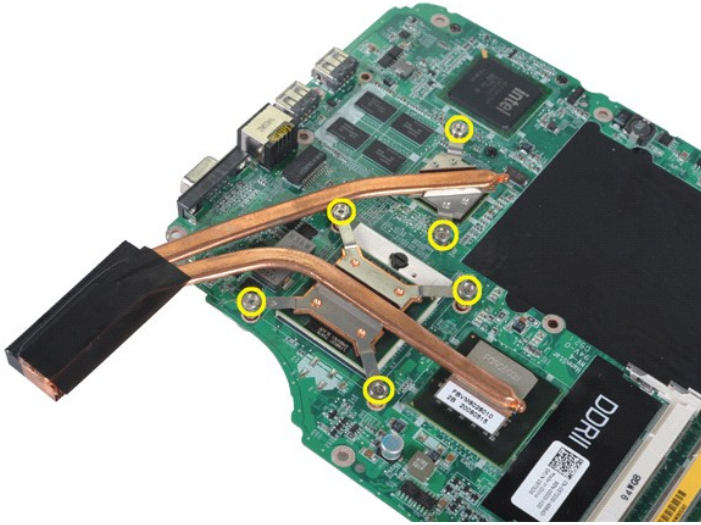


Melepaskan Pendingin

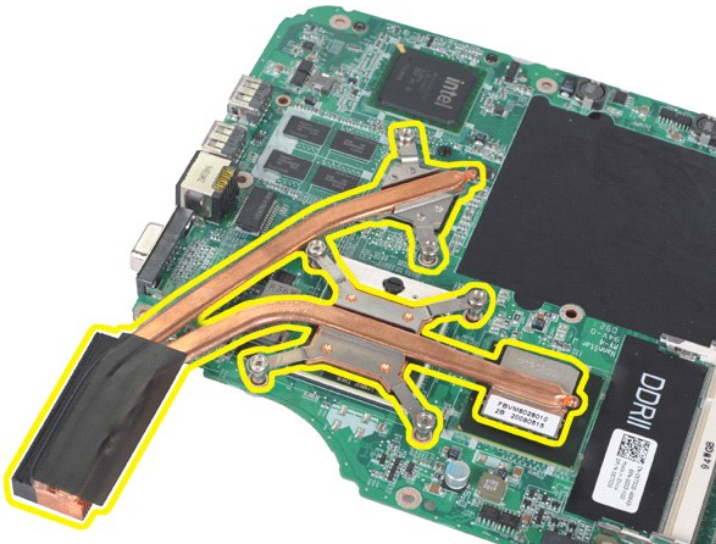
1. Ikuti prosedur di bagian [Sebelum Mengerjakan Bagian Dalam Komputer](#).
2. Lepaskan [ExpressCard](#) dari komputer jika ada.
3. Lepaskan [kartu memori](#) dari komputer jika ada.
4. Lepaskan [baterai](#) dari komputer.
5. Lepaskan [panel akses](#) dari komputer.
6. Lepaskan [hard drive](#) dari komputer.
7. Lepaskan [modul memori](#) dari komputer.
8. Lepaskan [kartu WLAN](#) dari komputer.
9. Lepaskan [penutup panel kontrol](#) dari komputer.
10. Lepaskan [keyboard](#) dari komputer.
11. Lepaskan [unit display](#) dari komputer.
12. Lepaskan [palm rest](#) dari komputer.
13. Lepaskan [kipas prosesor](#) dari komputer.
14. Lepaskan [papan I/O](#) dari komputer.
15. Lepaskan [kartu nirkabel Bluetooth®](#) dari komputer.
16. Lepaskan [board sistem](#) dari komputer.
17. Simpan sasis komputer dan tempatkan board sistem di permukaan yang bersih dan kering.



18. Kendurkan keenam baut mati yang menahan pendingin pada board sistem.



19. Lepaskan pendingin dari board sistem.



Memasang Kembali Pendingin

Jalankan tahapan yang dijelaskan di atas dalam urutan terbalik untuk memasang kembali pendingin ke board sistem Anda.

[Kembali ke Halaman Isi](#)

[Kembali ke Halaman Isi](#)

Penutup Panel Kontrol

Manual Servis Dell™ Vostro™ 1088

⚠ PERINGATAN: Sebelum mengerjakan bagian dalam komputer, bacalah informasi keselamatan yang dikirimkan bersama komputer Anda. Untuk informasi praktik keselamatan terbaik tambahan, kunjungi Laman Pemenuhan Peraturan pada www.dell.com/regulatory_compliance.



Melepaskan Penutup Panel Kontrol

1. Ikuti prosedur di bagian [Sebelum Mengerjakan Bagian Dalam Komputer](#).
2. Lepaskan [baterai](#) dari komputer.



3. Lepaskan ketiga baut penutup panel kontrol dari bagian bawah komputer.



4. Lepaskan keempat klip penutup panel kontrol yang terletak di bagian dalam kompartemen baterai.



5. Lepaskan penutup panel kontrol dari komputer.



Memasang Kembali Penutup Panel Kontrol

Jalankan tahapan yang dijelaskan di atas dalam urutan terbalik untuk memasang kembali penutup panel kontrol pada komputer Anda.

[Kembali ke Halaman Isi](#)

[Kembali ke Halaman Isi](#)

Keyboard

Manual Servis Dell™ Vostro™ 1088

⚠ PERINGATAN: Sebelum mengerjakan bagian dalam komputer, bacalah informasi keselamatan yang dikirimkan bersama komputer Anda. Untuk informasi praktik keselamatan terbaik tambahan, kunjungi Laman Pemenuhan Peraturan pada www.dell.com/regulatory_compliance.



Melepaskan Keyboard

1. Ikuti prosedur di bagian [Sebelum Mengerjakan Bagian Dalam Komputer](#).
2. Lepaskan [baterai](#) dari komputer.
3. Lepaskan [penutup panel kontrol](#) dari komputer.



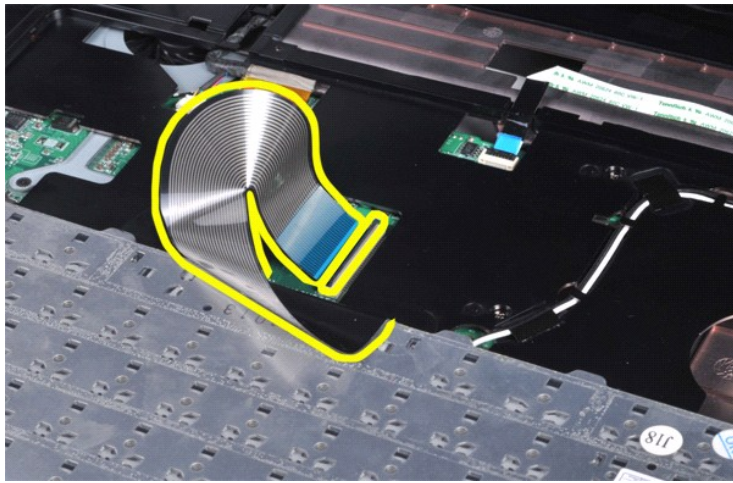
4. Lepaskan kedua baut yang menahan keyboard ke komputer.



5. Balikkan keyboard dan letakkan pada palm rest. Pastikan bahwa Anda tidak menekan kabel keyboard yang terletak di bagian bawah keyboard.



6. Buka klip data keyboard dan lepaskan kabel keyboard dari board sistem.



7. Lepaskan keyboard dari komputer.



Memasang Kembali Keyboard

Jalankan tahapan yang dijelaskan di atas dalam urutan terbalik untuk memasang kembali keyboard pada komputer Anda.

[Kembali ke Halaman Isi](#)

[Kembali ke Halaman Isi](#)

Display

Manual Servis Dell™ Vostro™ 1088

⚠ PERINGATAN: Sebelum mengerjakan bagian dalam komputer, bacalah informasi keselamatan yang dikirimkan bersama komputer Anda. Untuk informasi praktik keselamatan terbaik tambahan, kunjungi Laman Pemenuhan Peraturan pada www.dell.com/regulatory_compliance.

- [Melepaskan Unit Display](#)
- [Memasang Kembali Unit Display](#)
- [Melepaskan Bezel Display](#)
- [Memasang Kembali Bezel Display](#)
- [Melepaskan Panel LCD Display](#)
- [Memasang Kembali Panel LCD Display](#)
- [Melepaskan Kamera Display](#)
- [Memasang Kembali Kamera Display](#)
- [Melepaskan Kabel Inverter Display](#)
- [Memasang Kembali Kabel Inverter Display](#)

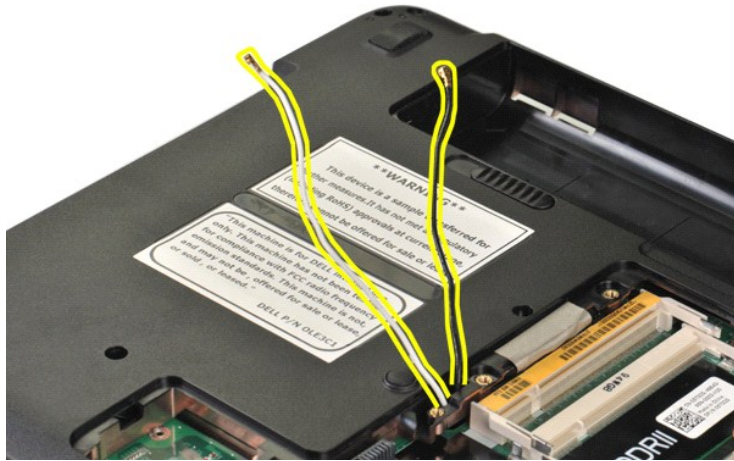
Melepaskan Unit Display



1. Ikuti prosedur di bagian [Sebelum Mengerjakan Bagian Dalam Komputer](#).
2. Lepaskan [baterai](#) dari komputer.
3. Lepaskan [panel akses](#) dari komputer.
4. Lepaskan [hard drive](#) dari komputer.
5. Lepaskan [kartu WLAN](#) dari komputer.
6. Lepaskan [penutup panel kontrol](#) dari komputer.
7. Lepaskan [keyboard](#) dari komputer.



8. Balikkan komputer dengan bagian atas menghadap ke bawah, dan lepaskan kabel nirkabel dari posisi penyimpanannya.



9. Lepaskan kedua baut yang menahan unit display ke bagian bawah dasar komputer.



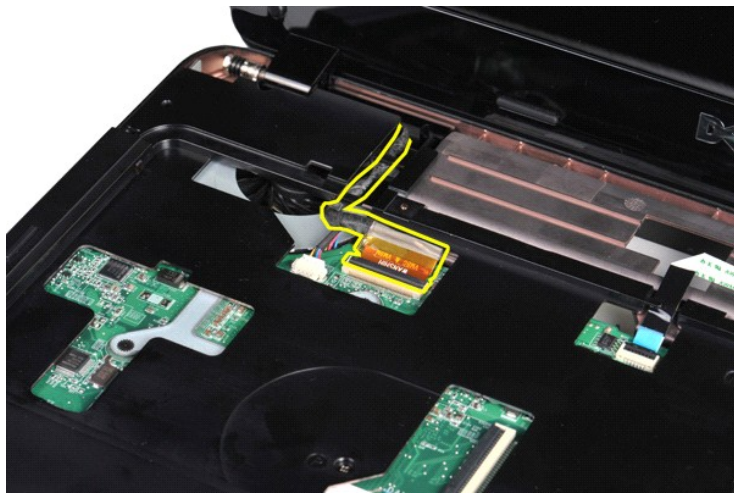
10. Balikkan komputer dengan bagian kanan menghadap ke atas.



11. Lepaskan kabel nirkabel dari palm rest.



12. Lepaskan klip kabel inverter display dan tarik kabel inverter display dari palm rest.



13. Lepaskan kedua baut yang menahan unit display ke bagian atas dasar komputer.



14. Angkat unit display dari komputer, berhati-hatilah saat Anda mencobanya sehingga semua kabel dapat terlepas dari komputer.



Memasang Kembali Unit Display

Jalankan tahapan yang dijelaskan di atas dalam urutan terbalik untuk memasang kembali unit display pada komputer Anda.

[Kembali ke atas](#)

Melepaskan Bezel Display



1. Ikuti prosedur di bagian [Sebelum Mengerjakan Bagian Dalam Komputer](#).
2. Lepaskan [baterai](#) dari komputer.
3. Lepaskan [panel akses](#) dari komputer.
4. Lepaskan [hard drive](#) dari komputer.
5. Lepaskan [kartu WLAN](#) dari komputer.
6. Lepaskan [penutup panel kontrol](#) dari komputer.
7. Lepaskan [keyboard](#) dari komputer.
8. Lepaskan [unit display](#) dari komputer.



9. Lepaskan keenam penutup baut karet dari unit display.



10. Lepaskan keenam baut dari unit display.



11. Lepaskan bezel display dari unit display.



Memasang Kembali Bezel Display

Jalankan tahapan yang dijelaskan di atas dengan urutan terbalik untuk memasang kembali bezel display ke dalam unit display.

[Kembali ke atas](#)

Melepaskan Panel LCD Display



1. Ikuti prosedur di bagian [Sebelum Menyerjakan Bagian Dalam Komputer](#).
2. Lepaskan [baterai](#) dari komputer.
3. Lepaskan [panel akses](#) dari komputer.
4. Lepaskan [hard drive](#) dari komputer.

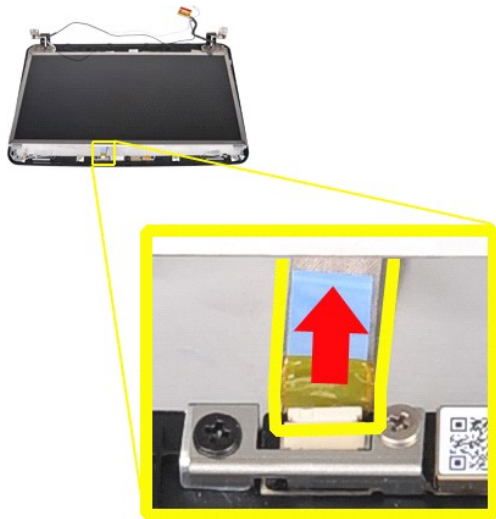
5. Lepaskan [kartu WLAN](#) dari komputer.
6. Lepaskan [penutup panel kontrol](#) dari komputer.
7. Lepaskan [keyboard](#) dari komputer.
8. Lepaskan [unit display](#) dari komputer.
9. Lepaskan [bezel display](#) dari unit display.



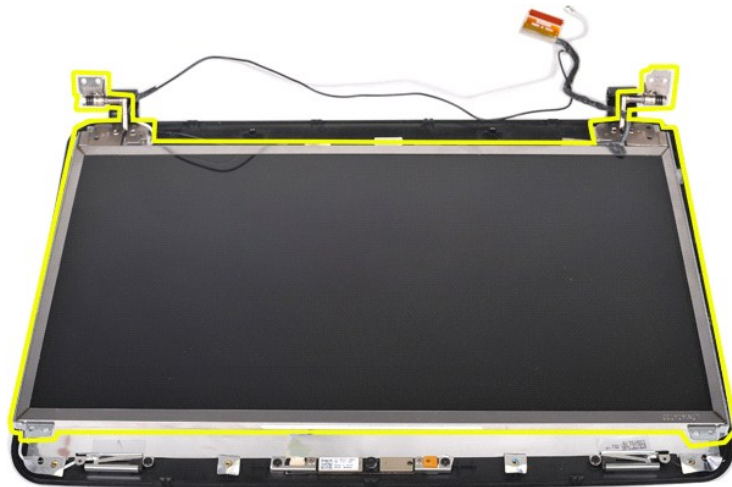
10. Lepaskan keempat baut yang menahan panel display ke unit display.



11. Lepaskan koneksi kabel kamera display.



12. Angkat panel LCD display dari unit display.



Memasang Kembali Panel LCD Display

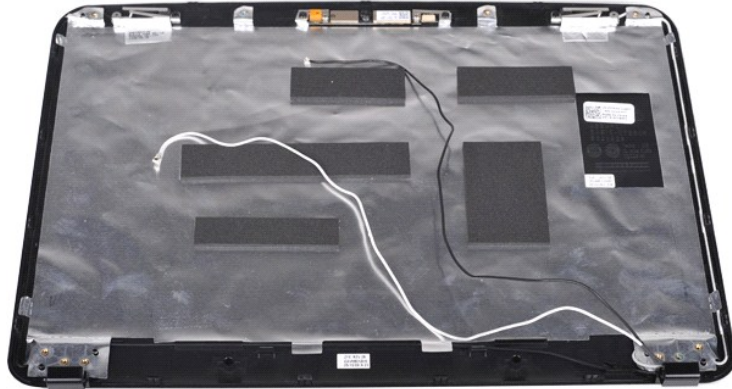
Jalankan tahapan yang dijelaskan di atas dengan urutan terbalik untuk memasang kembali panel LCD display ke dalam unit display.

[Kembali ke atas](#)

Melepaskan Kamera Display



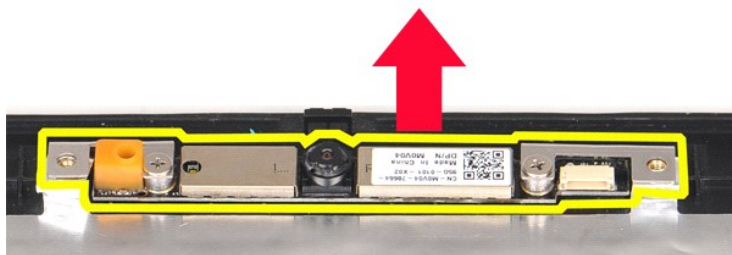
1. Ikuti prosedur di bagian [Sebelum Mengertiakan Bagian Dalam Komputer](#).
2. Lepaskan [baterai](#) dari komputer.
3. Lepaskan [panel akses](#) dari komputer.
4. Lepaskan [hard drive](#) dari komputer.
5. Lepaskan [kartu WLAN](#) dari komputer.
6. Lepaskan [penutup panel kontrol](#) dari komputer.
7. Lepaskan [keyboard](#) dari komputer.
8. Lepaskan [unit display](#) dari komputer.
9. Lepaskan [bezel display](#) dari unit display.
10. Lepaskan [panel LCD display](#) dari unit display.



11. Lepaskan kedua baut yang menahan kamera display ke unit display.



12. Angkat kamera display dari unit display.



13. Lepaskan kedua baut yang menahan braket ke kamera display.



Memasang Kembali Kamera Display

Jalankan tahapan yang dijelaskan di atas dengan urutan terbalik untuk memasang kembali kamera display ke dalam braketnya, dan dari braket ke unit display.

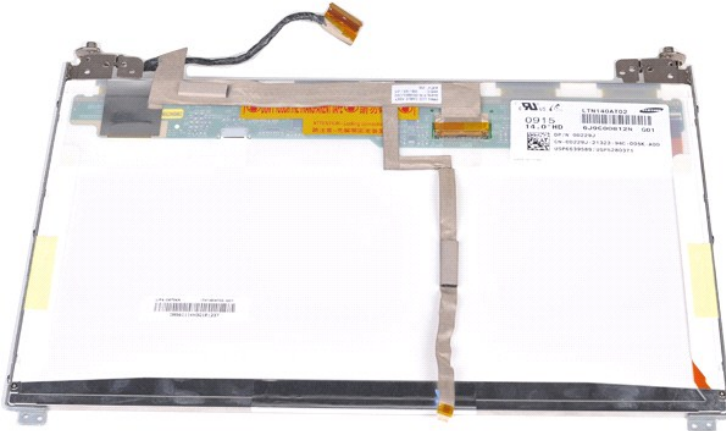
[Kembali ke atas](#)

Melepaskan Kabel Inverter Display

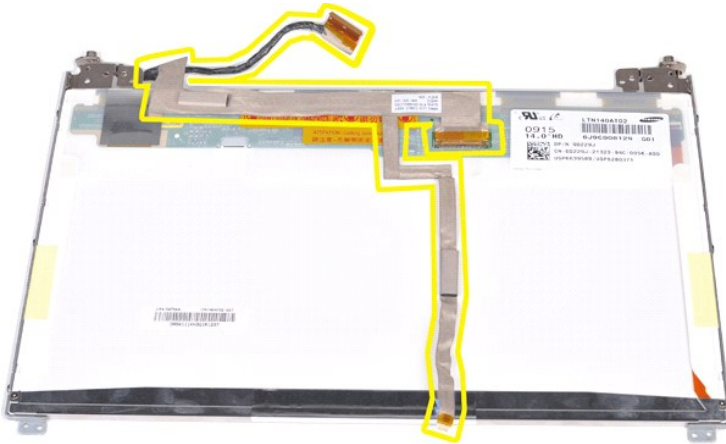


1. Ikuti prosedur di bagian [Sebelum Mengerjakan Bagian Dalam Komputer](#).
2. Lepaskan [baterai](#) dari komputer.
3. Lepaskan [panel akses](#) dari komputer.
4. Lepaskan [hard drive](#) dari komputer.
5. Lepaskan [kartu WLAN](#) dari komputer.
6. Lepaskan [penutup panel kontrol](#) dari komputer.
7. Lepaskan [keyboard](#) dari komputer.
8. Lepaskan [unit display](#) dari komputer.
9. Lepaskan [bezel display](#) dari unit display.
10. Lepaskan [panel LCD display](#) dari unit display.

11. Lepaskan kedua baut yang menahan kamera display ke panel LCD display.



12. Secara hati-hati, tarik dan lepaskan kabel inverter display dari panel LCD display.



Memasang Kembali Kabel Inverter Display

Jalankan tahapan yang dijelaskan di atas dalam urutan terbalik untuk memasang kembali kabel inverter display.

[Kembali ke Halaman Isi](#)

[Kembali ke Halaman Isi](#)

Board System

Manual Servis Dell™ Vostro™ 1088

⚠ PERINGATAN: Sebelum mengerjakan bagian dalam komputer, bacalah informasi keselamatan yang dikirimkan bersama komputer Anda. Untuk informasi praktik keselamatan terbaik tambahan, kunjungi Laman Pemenuhan Peraturan pada www.dell.com/regulatory_compliance.



Melepaskan Board System

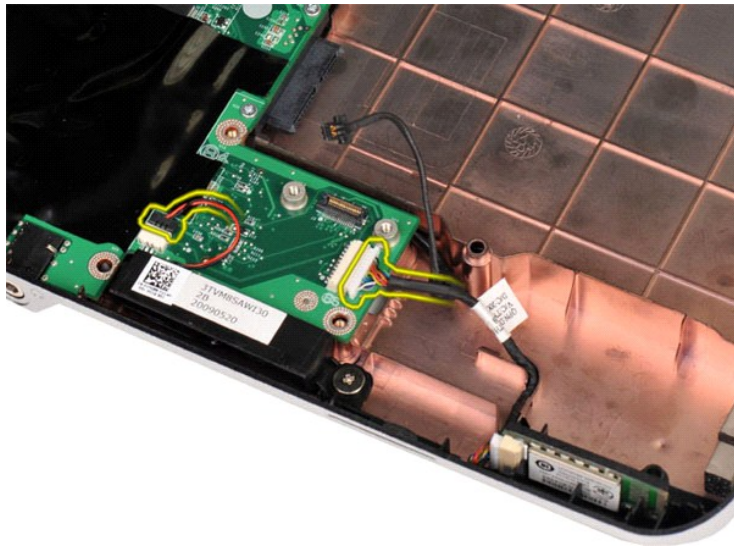
1. Ikuti prosedur di bagian [Sebelum Mengerjakan Bagian Dalam Komputer](#).
2. Lepaskan Adaptor AC.
3. Lepaskan [ExpressCard](#) dari komputer jika ada.
4. Lepaskan [kartu memori](#) dari komputer jika ada.
5. Lepaskan [baterai](#) dari komputer.
6. Lepaskan [panel akses](#) dari komputer.
7. Lepaskan [hard drive](#) dari komputer.
8. Lepaskan [modul memori](#) dari komputer.
9. Lepaskan [kartu WI-FI](#) dari komputer.
10. Lepaskan [penutup panel kontrol](#) dari komputer.
11. Lepaskan [keyboard](#) dari komputer.
12. Lepaskan [unit display](#) dari komputer.
13. Lepaskan [palm rest](#) dari komputer.
14. Lepaskan [kipas prosesor](#) dari komputer.
15. Lepaskan [papan I/O](#) dari komputer.



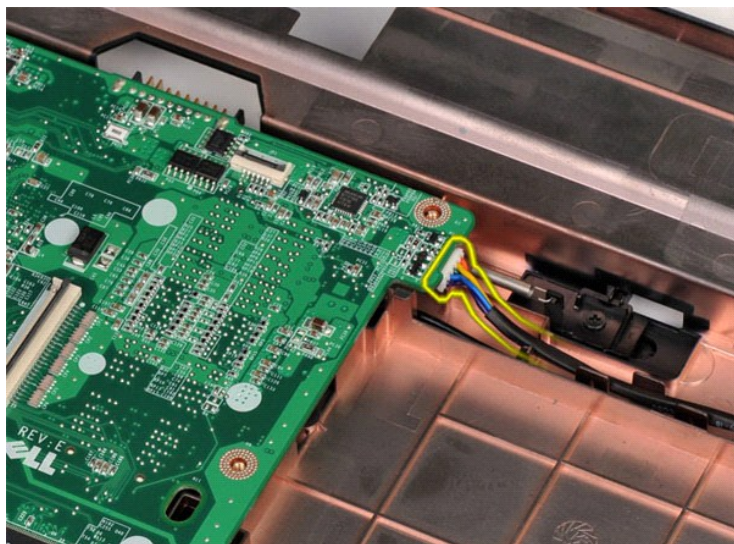
16. Lepaskan kelima baut yang menahan board sistem ke sasis komputer.



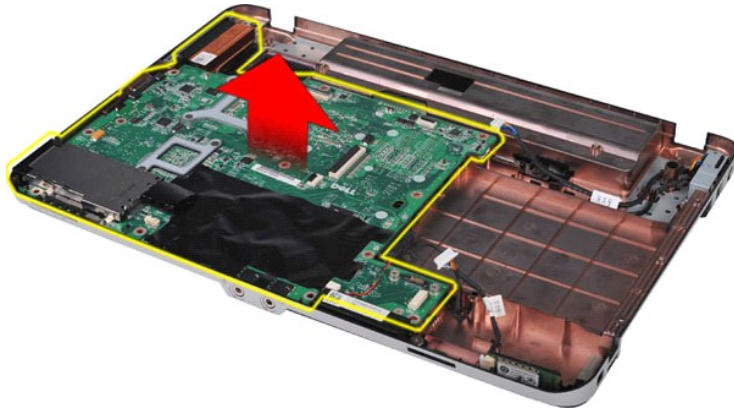
17. Lepaskan koneksi kabel speaker dan Bluetooth® dari konektor pada board sistem.



18. Lepaskan koneksi kabel daya dari board sistem.



19. Lepaskan board sistem dari sasis komputer.



Mengganti Board Sistem

Jalankan tahapan yang dijelaskan di atas dalam urutan terbalik untuk memasang kembali board sistem pada komputer Anda.

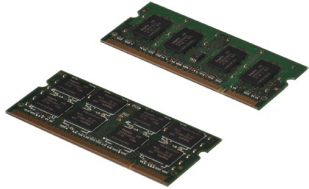
[Kembali ke Halaman Isi](#)

[Kembali ke Halaman Isi](#)

Memori

Manual Servis Dell™ Vostro™ 1088

⚠ PERINGATAN: Sebelum mengerjakan bagian dalam komputer, bacalah informasi keselamatan yang dikirimkan bersama komputer Anda. Untuk informasi praktik keselamatan terbaik tambahan, kunjungi Laman Pemenuhan Peraturan pada www.dell.com/regulatory_compliance.



Melepaskan Modul Memori

1. Ikuti prosedur di bagian [Sebelum Mengerjakan Bagian Dalam Komputer](#).
2. Lepaskan [baterai](#) dari komputer.
3. Lepaskan [panel akses](#) dari komputer.



4. Gunakan ujung jari Anda untuk meregangkan klip penahan pada setiap ujung konektor modul memori pertama dengan hati-hati hingga modul memori tersebut keluar.



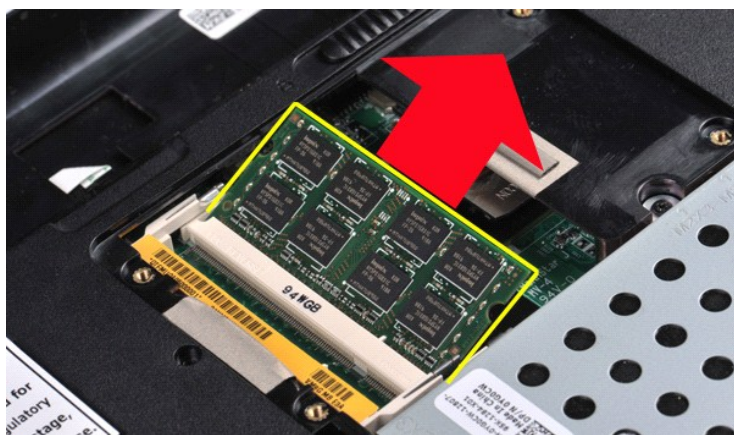
5. Geser modul memori pertama dari soketnya dan lepaskan modul dari komputer.



6. Ulangi dua tahapan terakhir untuk melepaskan modul memori kedua: sekali lagi, renggangkan klip penahan di setiap ujung konektor modul memori hingga modul keluar.



7. Geser modul memori kedua dari soketnya dan lepaskan modul dari komputer.



Memasang Kembali Modul Memori

⚠ **PERHATIAN:** Pasang modul memori pada sudut 45-derajat untuk mencegah kerusakan konektor.

1. Lindungi diri Anda dari listrik statis sebelum menyentuh modul memori yang sedang Anda pasang, lalu luruskan takik pada konektor tepi modul dengan tab pada slot konektor.
2. Dorong modul pada sudut 45 derajat hingga modul masuk ke dalam slot, lalu tekan modul ke bawah hingga terdengar terkunci di posisinya. Jika Anda tidak mendengar bunyi kunci, lepaskan modul dan ulangi pemasangan modul.
3. Pasang kembali [panel akses](#).
4. Pasang kembali [baterai](#).

[Kembali ke Halaman Isi](#)

[Kembali ke Halaman Isi](#)

Kartu Memori

Manual Servis Dell™ Vostro™ 1088

⚠ PERINGATAN: Sebelum mengerjakan bagian dalam komputer, bacalah informasi keselamatan yang dikirimkan bersama komputer Anda. Untuk informasi praktik keselamatan terbaik tambahan, kunjungi Laman Pemenuhan Peraturan pada www.dell.com/regulatory_compliance.



Melepaskan Kartu Memori



3. Tekan pada kartu memori untuk melepaskannya dari slotnya pada komputer.



4. Geser kartu memori dari komputer.



Memasang Kembali Kartu Memori

Jalankan tahapan yang dijelaskan di atas dalam urutan terbalik untuk memasang kembali kartu memori pada komputer Anda.

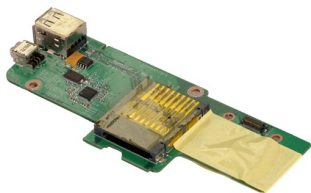
[Kembali ke Halaman Isi](#)

[Kembali ke Halaman Isi](#)

Papan I/O

Manual Servis Dell™ Vostro™ 1088

⚠ PERINGATAN: Sebelum mengerjakan bagian dalam komputer, bacalah informasi keselamatan yang dikirimkan bersama komputer Anda. Untuk informasi praktik keselamatan terbaik tambahan, kunjungi Laman Pemenuhan Peraturan pada www.dell.com/regulatory_compliance.



Melepaskan Papan I/O

1. Ikuti prosedur di bagian [Sebelum Mengerjakan Bagian Dalam Komputer](#).
2. Lepaskan [baterai](#) dari komputer.
3. Lepaskan [panel akses](#) dari komputer.
4. Lepaskan [hard drive](#) dari komputer.
5. Lepaskan [kartu WLAN](#) dari komputer.
6. Lepaskan [penutup panel kontrol](#) dari komputer.
7. Lepaskan [keyboard](#) dari komputer.
8. Lepaskan [unit display](#) dari komputer.
9. Lepaskan [palm rest](#) dari komputer.



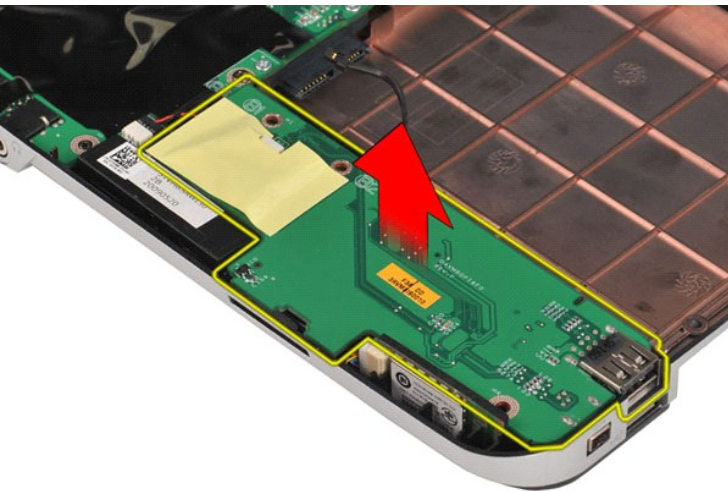
10. Lepaskan kedua baut yang menyambungkan papan I/O ke sasis komputer.



11. Lepaskan koneksi kabel modem dari konektor pada papan I/O.



12. Angkat dan lepaskan papan I/O dari komputer.



Memasang Kembali Papan I/O

Jalankan tahapan yang dijelaskan di atas dalam urutan terbalik untuk memasang kembali papan I/O pada komputer Anda.

[Kembali ke Halaman Isi](#)

[Kembali ke Halaman Isi](#)

Drive Optis

Manual Servis Dell™ Vostro™ 1088

⚠ PERINGATAN: Sebelum mengerjakan bagian dalam komputer, bacalah informasi keselamatan yang dikirimkan bersama komputer Anda. Untuk informasi praktik keselamatan terbaik tambahan, kunjungi Laman Pemenuhan Peraturan pada www.dell.com/regulatory_compliance.



Melepaskan Drive Optis

1. Ikuti prosedur di bagian [Sebelum Mengerjakan Bagian Dalam Komputer](#).
2. Lepaskan [baterai](#) dari komputer.



3. Lepaskan baut yang menahan drive optis pada komputer.



4. Lepaskan drive optis dari komputer.



Memasang Kembali Drive Optis

Jalankan tahapan yang dijelaskan di atas dalam urutan terbalik untuk memasang kembali drive optis pada komputer Anda.

[Kembali ke Halaman Isi](#)

[Kembali ke Halaman Isi](#)

Palm Rest

Manual Servis Dell™ Vostro™ 1088

⚠ PERINGATAN: Sebelum mengerjakan bagian dalam komputer, bacalah informasi keselamatan yang dikirimkan bersama komputer Anda. Untuk informasi praktik keselamatan terbaik tambahan, kunjungi Laman Pemenuhan Peraturan pada www.dell.com/regulatory_compliance.



Melepaskan Palm Rest

1. Ikuti prosedur di bagian [Sebelum Mengerjakan Bagian Dalam Komputer](#).
2. Lepaskan [baterai](#) dari komputer.
3. Lepaskan [drive optis](#) dari komputer.
4. Lepaskan [panel akses](#) dari komputer.
5. Lepaskan [hard drive](#) dari komputer.
6. Lepaskan [kartu WLAN](#) dari komputer.
7. Lepaskan [penutup panel kontrol](#) dari komputer.
8. Lepaskan [keyboard](#) dari komputer.
9. Lepaskan [unit display](#) dari komputer.



10. Dari bagian bawah komputer, lepaskan tujuh baut yang menahan palm rest pada komputer.



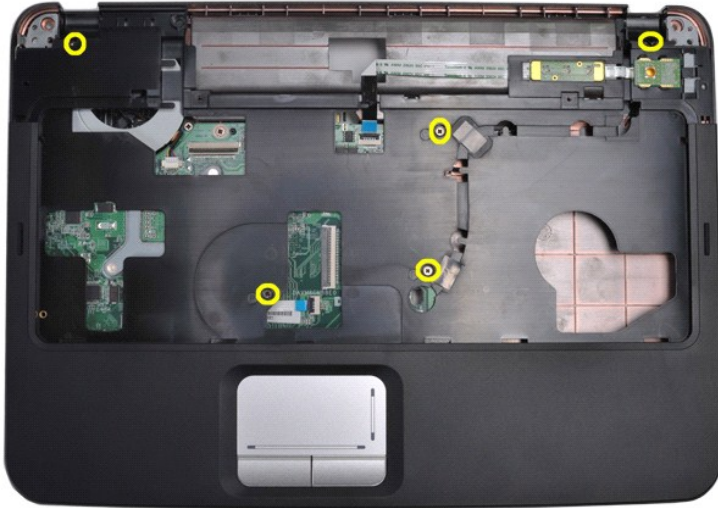
11. Lepaskan ketiga baut dari tempat media.



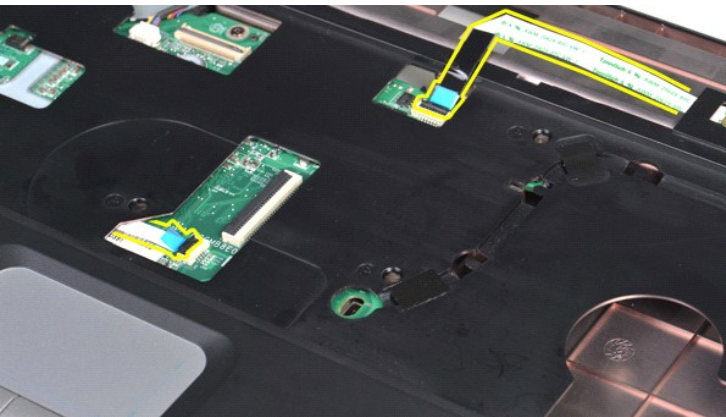
12. Balikkan komputer dengan bagian kanan menghadap ke atas.



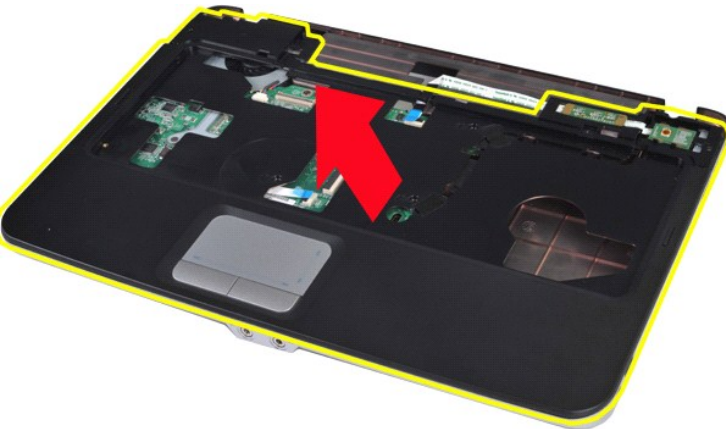
13. Lepaskan kelima baut yang menahan palm rest pada komputer.



14. Lepaskan koneksi kabel panel kontrol dan palm rest dari board sistem.



15. Angkat palm rest dari dasar komputer.



Memasang Kembali Palm Rest

Jalankan tahapan yang dijelaskan di atas dalam urutan terbalik untuk memasang kembali palm rest pada komputer Anda.

[Kembali ke Halaman Isi](#)

[Kembali ke Halaman Isi](#)

Modul Prosesor

Manual Servis Dell™ Vostro™ 1088

⚠ PERINGATAN: Sebelum mengerjakan bagian dalam komputer, bacalah informasi keselamatan yang dikirimkan bersama komputer Anda. Untuk informasi praktik keselamatan terbaik tambahan, kunjungi Laman Pemenuhan Peraturan pada www.dell.com/regulatory_compliance.

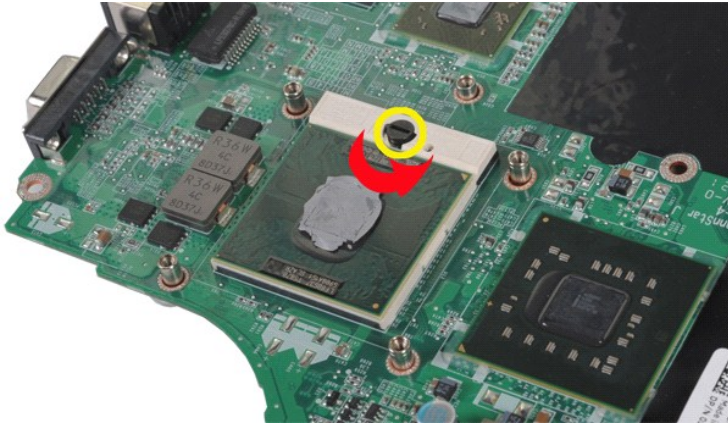


Melepaskan Modul Prosesor

1. Ikuti prosedur di bagian [Sebelum Mengerjakan Bagian Dalam Komputer](#).
2. Lepaskan [ExpressCard](#) dari komputer jika ada.
3. Lepaskan [kartu memori](#) dari komputer jika ada.
4. Lepaskan [baterai](#) dari komputer.
5. Lepaskan [panel akses](#) dari komputer.
6. Lepaskan [hard drive](#) dari komputer.
7. Lepaskan [modul memori](#) dari komputer.
8. Lepaskan [kartu WLAN](#) dari komputer.
9. Lepaskan [penutup panel kontrol](#) dari komputer.
10. Lepaskan [keyboard](#) dari komputer.
11. Lepaskan [unit display](#) dari komputer.
12. Lepaskan [palm rest](#) dari komputer.
13. Lepaskan [kipas prosesor](#) dari komputer.
14. Lepaskan [papan I/O](#) dari komputer.
15. Lepaskan [board sistem](#) dari komputer.
16. Lepaskan [pendingin](#) dari board sistem.
17. Simpan sasis komputer dan tempatkan board sistem di permukaan yang bersih dan kering.



18. Menggunakan obeng pipih kecil, putar baut cam soket ZIF berlawanan dengan arah jarum jam hingga mencapai posisi perhentian cam.



19. Angkat dan lepaskan prosesor dari board sistem.



Memasang Kembali Modul Prosesor

Jalankan tahapan yang dijelaskan di atas dalam urutan terbalik untuk memasang kembali modul prosesor ke board sistem Anda.

[Kembali ke Halaman Isi](#)

[Kembali ke Halaman Isi](#)

Speaker

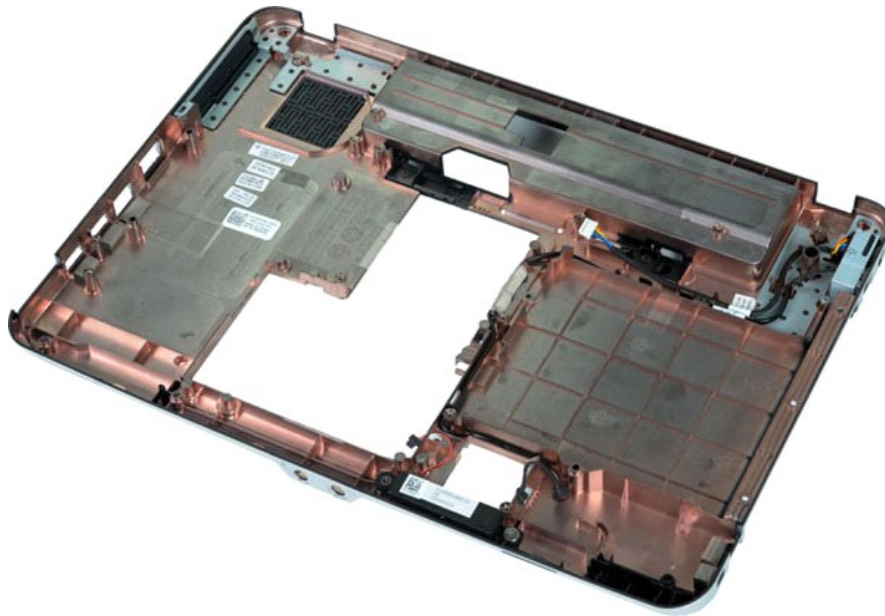
Manual Servis Dell™ Vostro™ 1088

⚠ PERINGATAN: Sebelum mengerjakan bagian dalam komputer, bacalah informasi keselamatan yang dikirimkan bersama komputer Anda. Untuk informasi praktik keselamatan terbaik tambahan, kunjungi Laman Pemenuhan Peraturan pada www.dell.com/regulatory_compliance.

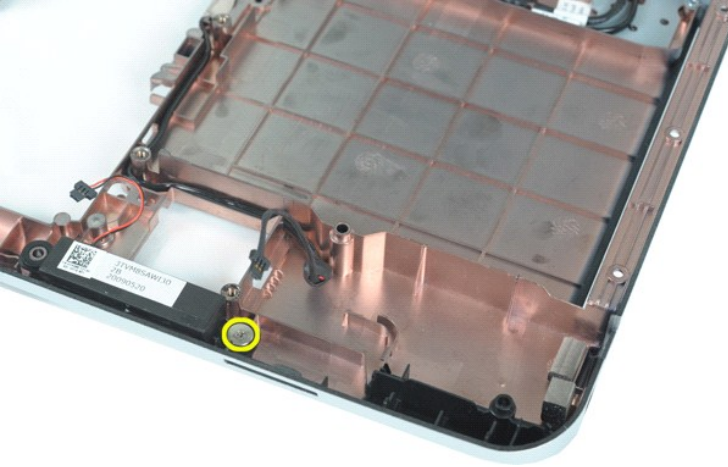


Melepaskan Speaker

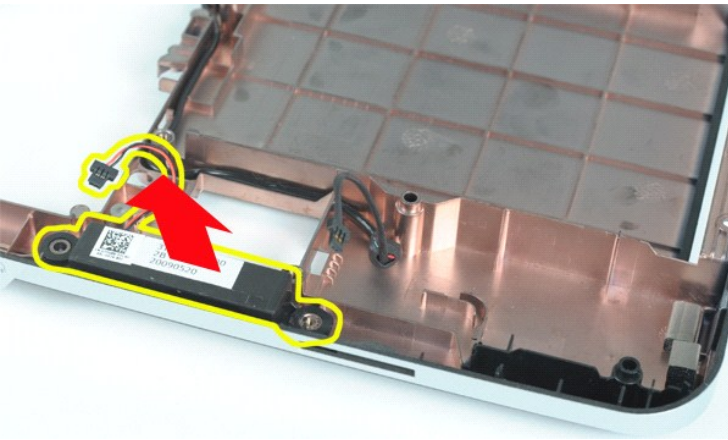
1. Ikuti prosedur di bagian [Sebelum Mengerjakan Bagian Dalam Komputer](#).
2. Lepaskan [ExpressCard](#) dari komputer jika ada.
3. Lepaskan [kartu memori](#) dari komputer jika ada.
4. Lepaskan [baterai](#) dari komputer.
5. Lepaskan [panel akses](#) dari komputer.
6. Lepaskan [hard drive](#) dari komputer.
7. Lepaskan [modul memori](#) dari komputer.
8. Lepaskan [kartu WLAN](#) dari komputer.
9. Lepaskan [penutup panel kontrol](#) dari komputer.
10. Lepaskan [keyboard](#) dari komputer.
11. Lepaskan [unit display](#) dari komputer.
12. Lepaskan [palm rest](#) dari komputer.
13. Lepaskan [kipas prosesor](#) dari komputer.
14. Lepaskan [papan I/O](#) dari komputer.
15. Lepaskan [kartu nirkabel Bluetooth®](#) dari komputer.
16. Lepaskan [board sistem](#) dari komputer.



17. Lepaskan baut yang menahan speaker pada sasis komputer.



18. Lepaskan speaker dari komputer.



Memasang Kembali Speaker

Jalankan tahapan yang dijelaskan di atas dalam urutan terbalik untuk memasang kembali speaker pada komputer Anda.

[Kembali ke Halaman Isi](#)

[Kembali ke Halaman Isi](#)

Kartu WLAN

Manual Servis Dell™ Vostro™ 1088

⚠ PERINGATAN: Sebelum mengerjakan bagian dalam komputer, bacalah informasi keselamatan yang dikirimkan bersama komputer Anda. Untuk informasi praktik keselamatan terbaik tambahan, kunjungi Laman Pemenuhan Peraturan pada www.dell.com/regulatory_compliance.



Melepaskan Kartu WLAN

1. Ikuti prosedur di bagian [Sebelum Mengerjakan Bagian Dalam Komputer](#).
2. Lepaskan [baterai](#) dari komputer.
3. Lepaskan [panel akses](#) dari komputer.



4. Lepaskan koneksi kabel antenna dari kartu WLAN.



5. Lepaskan baut yang menahan kartu WLAN ke komputer.



6. Angkat kartu WLAN dari komputer.



Memasang Kembali Kartu WLAN

Jalankan tahapan yang dijelaskan di atas dalam urutan terbalik untuk memasang kembali kartu WLAN pada komputer Anda.

[Kembali ke Halaman Isi](#)

[Kembali ke Halaman Isi](#)

Pengaturan Sistem

Manual Servis Dell™ Vostro™ 1088

- [Masuk ke Pengaturan Sistem](#)
- [Memulai Menu Booting](#)
- [Opsis Menu Pengaturan Sistem](#)

Komputer Anda menawarkan opsi Pengaturan BIOS dan Sistem berikut:

- 1 Akses Pengaturan Sistem dengan menekan <F2>
- 1 Munculkan menu booting satu kali dengan menekan <F12>

Masuk ke Pengaturan Sistem

Tekan <F2> untuk masuk ke Pengaturan Sistem dan untuk mengubah pengaturan yang ditentukan pengguna. Jika Anda mengalami masalah saat masuk ke Pengaturan Sistem dengan menggunakan tombol ini, tekan <F2> saat lampu keyboard berkedip untuk pertama kalinya.

Memulai Menu Booting

Tekan <F12> saat logo Dell™ muncul untuk memulai menu booting satu kali dengan daftar perangkat booting yang valid untuk komputer. Opsi **Diagnostics** dan **Enter Setup** juga termasuk dalam menu ini. Perangkat yang muncul di daftar menu booting tergantung pada perangkat yang dapat dibooting yang terpasang di komputer.

Menu booting biasanya berisi beberapa opsi berikut:

Internal HDD
CD/DVD/CD-RW Drive
Onboard NIC
BIOS Setup
Diagnostics

Menu ini berguna saat Anda mencoba untuk menjalankan booting ke perangkat tertentu atau memunculkan diagnostik untuk sistem. Membuat perubahan dalam menu booting tidak akan mengubah urutan booting yang tersimpan pada BIOS.

Untuk navigasi menu booting:

- 1 Gunakan tanda panah atas dan bawah untuk memindahkan pointer ke perangkat booting yang diinginkan.
- 1 Tekan ENTER untuk menjalankan booting atau tekan ESC untuk membatalkan tindakan.

Opsis Menu Pengaturan Sistem

Tabel berikut menjelaskan opsi menu untuk BIOS Pengaturan Sistem.

Umum	
Opsis	Deskripsi
Informasi Sistem	<p>Bagian ini berisi daftar fitur perangkat keras primer komputer Anda. Tidak terdapat opsi yang dapat dikonfigurasi di bagian ini.</p> <ol style="list-style-type: none">1 Informasi Sistem<ul style="list-style-type: none">o Versi BIOSo Tag Serviso Tag Aseto Tag Kepemilikan1 Informasi Memori<ul style="list-style-type: none">o Memori yang Dipasango Memori yang Tersediao Kecepatan Memorio Mode Jalur Memorio Teknologi Memorio DIMM Ukuran Ao DIMM Ukuran B1 Informasi Prosesor<ul style="list-style-type: none">o Tipe Prosesoro Jumlah Intio ID Prosesoro Kecepatan Clock Aktualo Kecepatan Clock Minimalo Kecepatan Clock Maksimal1 Informasi Perangkat<ul style="list-style-type: none">o Hard Drive Primero Perangkat Tempat Media Tetap o Kontroler Videoo Versi BIOS Videoo Memori Videoo Tipe Panelo Resolusi Asli o Kontroler Audioo Kontroler Modemo Perangkat Wi-Fi

	o Perangkat Bluetooth®
Informasi Baterai	Mengindikasikan baterai primer dan status baterai tempat media. Juga menampilkan tipe adaptor AC yang tersambung ke komputer.
Urutan Booting	<p>Komputer mencoba menjalankan booting dari urutan perangkat yang ditentukan di daftar ini:</p> <ul style="list-style-type: none"> 1 Drive disket 1 Perangkat Penyimpanan USB 1 Drive CD/DVD/CD-RW 1 HDD Internal (IRRT) 1 Cardbus NIC 1 Onboard NIC <p>Daftar ini menentukan urutan perangkat yang dicari oleh BIOS saat mencoba menemukan sistem pengoperasian untuk booting. Untuk mengubah urutan booting, pilih perangkat yang ingin diubah pada daftar kemudian klik tanda panah atas/bawah atau gunakan tombol PgUp/PgDn pada keyboard untuk mengubah urutan booting perangkat. Pemilihan perangkat booting juga dapat dibatalkan dari daftar menggunakan kotak centang.</p>
Tanggal/Waktu	Menampilkan pengaturan tanggal dan waktu terkini.

Konfigurasi Sistem	
Opsi	Deskripsi
CATATAN:	Kelompok Konfigurasi Sistem terdiri dari opsi pengaturan yang terkait untuk perangkat sistem terintegrasi. (Tergantung pada komputer Anda dan perangkat yang dipasang, butir yang ada dalam daftar di bagian ini dapat ditampilkan atau tidak ditampilkan.)
NIC Terintegrasi	<p>Mengaktifkan atau menonaktifkan kontroler LAN onboard.</p> <p>Pengaturan standar: Enabled w/PXE</p>
Pengoperasian SATA	<p>Opsi ini mengonfigurasi mode pengoperasian dari kontroler hard drive SATA internal. Opsi pengaturan adalah Disabled, ATA, dan AHCI.</p> <p>Pengaturan standar: AHCI</p>
Berbagai Perangkat	<p>Gunakan kotak centang untuk mengaktifkan/menonaktifkan perangkat berikut:</p> <ul style="list-style-type: none"> 1 Modem Internal 1 Mikrofon 1 Kamera 1 Kartu Media, Kartu PC, dan 1394 1 Port USB Eksternal 1 ExpressCard <p>Pengaturan standar: All enabled</p>

Video	
Opsi	Deskripsi
Kecerahan LCD	Opsi ini (diwakili oleh bar geser untuk On Battery dan On AC) mengatur kecerahan panel saat sensor lampu sekitar tidak aktif.

Sekuriti	
Opsi	Deskripsi
Password Admin	<p>Kolom ini memungkinkan Anda mengatur, mengubah, menghapus password administrator (admin) (kadang-kala juga disebut password "pengaturan"). Password admin memungkinkan beberapa fitur keamanan saat pengaturan meliputi:</p> <ul style="list-style-type: none"> 1 Membatasi perubahan pada pengaturan dalam Setup. 1 Membatasi perangkat booting yang terdaftar di Menu Booting <F12> untuk diaktifkan di kolom "Boot Sequence". 1 Mencegah perubahan pada penanda pemilik dan aset. 1 Menggantikan password sistem jika sistem meminta password selama pengaktifan. <p>Pengubahan berhasil pada password ini dapat segera memiliki pengaruh.</p> <p>Jika Anda menghapus password admin, password sistem juga akan terhapus. Selain itu, password admin dapat digunakan untuk menghapus password HDD. Untuk alasan inilah, Anda tidak dapat mengatur password admin jika password sistem atau HDD telah diatur. Password admin harus diatur terlebih dahulu jika akan digunakan bersama dengan password sistem dan/atau password HDD.</p>
Password Sistem	Kolom ini memungkinkan Anda mengatur, mengubah, menghapus password sistem (sebelumnya disebut password "Primer").
HDD PW Internal	Kolom ini memungkinkan Anda untuk mengatur, mengubah, atau menghapus password pada drive hard disk (HDD) internal sistem. Pengubahan berhasil diselesaikan segera dan meminta pengaktifan ulang sistem. Password HDD dikirimkan dengan hard drive, sehingga HDD terproteksi bahkan saat dipasang pada sistem lain.
Lewati Password	<p>Opsi ini memungkinkan Anda melewati sistem dan permintaan password HDD internal selama pengaktifan sistem atau saat melanjutkan dari kondisi standby. Opsi pengaturan adalah Disabled, Reboot Bypass, Resume Bypass, dan Reboot & Resume Bypass.</p> <p>Sistem akan selalu menyarankan untuk sistem yang diatur dan password HDD internal saat pengaktifan dari kondisi tidak menyala (booting dingin).</p> <p>Pengaturan standar: Disabled</p>
Perubahan Password	<p>Opsi ini memungkinkan Anda untuk menentukan apakah perubahan pada password Sistem dan HDD dibolehkan jika password Admin telah diatur. Gunakan kotak centang untuk membolehkan atau membatalkan opsi perubahan.</p> <p>Pengaturan standar: Allow Non-Admin Password Changes</p>
Computrace®	<p>Kolom ini memungkinkan Anda untuk mengaktifkan atau menonaktifkan interface modul BIOS dari perangkat lunak Computrace opsional. Opsi pengaturan adalah Deactivate, Disable, dan Activate.</p>

Opsi Activate dan Disable akan mengaktifkan atau menonaktifkan fitur secara permanen dan selanjutnya tidak dibolehkan adanya perubahan.

Performa	
Opsi	Deskripsi
Dukungan Multi Core	Gunakan kotak centang untuk mengaktifkan/menonaktifkan dukungan multi core untuk CPU. Pengaturan standar: Enabled Multi Core Support dicentang
Mode Akustik HDD	Opsi ini memungkinkan Anda untuk mengoptimalkan performa HDD Anda dan level kebisingan akustik berdasarkan atas preferensi personal Anda. Opsi pengaturan adalah Bypass , Quiet , dan Performance . Pengaturan standar: Bypass

Manajemen Daya	
Opsi	Deskripsi
Dukungan Pengaktifan dengan USB	Gunakan kotak centang untuk mengaktifkan/menonaktifkan kemampuan pada perangkat USB untuk menyalakan sistem dari kondisi Standby. Fitur ini hanya berfungsi jika adaptor daya AC disambungkan. Jika adaptor daya AC dilepaskan selama Standby, BIOS akan melepaskan daya dari semua port USB untuk menghemat daya baterai.
Pengaktifan dengan LAN	Kolom ini memungkinkan komputer untuk menyala dari kondisi tidak aktif saat dipicu oleh sinyal LAN khusus atau dari kondisi Hibernasi saat dipicu oleh sinyal LAN nirkabel khusus. Penyalaaan dari kondisi Standby tidak dipengaruhi oleh pengaturan ini dan harus diaktifkan pada sistem pengoperasian. <ul style="list-style-type: none"> 1 Disabled — Tidak membolehkan sistem menyala ketika sistem menerima sinyal pengaktifan dari LAN atau LAN nirkabel. 1 LAN Only — Memungkinkan sistem dapat dinyalakan oleh sinyal LAN khusus. Pengaturan standar: Disabled

Karakteristik POST	
Opsi	Deskripsi
Peringatan Adaptor	Gunakan kotak centang untuk mengaktifkan/menonaktifkan pesan peringatan BIOS ketika Anda menggunakan adaptor daya tertentu. BIOS menampilkan pesan ini jika Anda mencoba untuk menggunakan adaptor daya yang memiliki terlalu sedikit kapasitas untuk konfigurasi Anda. Pengaturan standar: Enabled
Keypad (Disertakan)	Opsi ini memungkinkan Anda untuk memilih satu dari dua metode untuk mengaktifkan keypad yang disertakan pada keyboard internal. <ul style="list-style-type: none"> 1 Fn Key Only — Keypad hanya diaktifkan saat Anda menekan dan menahan tombol <Fn>. 1 By Num Lk — Keypad diaktifkan saat (1) LED Num Lock menyala dan (2) keyboard eksternal tidak terpasang. Perhatikan bahwa sistem mungkin tidak segera menginformasikan ketika keyboard eksternal dilepaskan. Ketika Pengaturan berjalan, kolom ini tidak memiliki pengaruh apa pun—Pengaturan bekerja dalam mode Fn Key Only. Pengaturan standar: Fn Key Only
LED Numlock	Gunakan kotak centang untuk mengaktifkan/menonaktifkan LED Num Lock saat booting sistem. Pengaturan standar: Enabled
Emulasi USB	Opsi ini menentukan bagaimana BIOS mengontrol perangkat USB, tanpa keberadaan sistem pengoperasian yang memperhatikan tanda dari USB. Emulasi USB selalu diaktifkan selama POST. Gunakan kotak centang untuk mengaktifkan/menonaktifkan fitur ini. Pengaturan standar: Enabled
Emulasi Tombol Fn	Kolom ini memungkinkan Anda untuk menggunakan tombol <Scroll Lock> pada keyboard PS/2 eksternal sama seperti ketika Anda menggunakan tombol <Fn> pada keyboard internal komputer. Gunakan kotak centang untuk mengaktifkan/menonaktifkan fitur ini. Keyboard USB tidak dapat mengemulasi tombol <Fn> jika Anda sedang menjalankan sistem pengoperasian ACPI seperti Microsoft® Windows® XP. Keyboard USB hanya akan mengemulasi tombol <Fn> dalam mode non-ACPI (misalnya saat Anda sedang mengoperasikan DOS). Pengaturan standar: Enabled
Bootting Cepat	Kolom ini dapat mempercepat proses booting dengan melewati beberapa tahapan kompatibilitas. <ul style="list-style-type: none"> 1 Minimal — Booting dengan cepat kecuali jika BIOS telah diperbarui, memori diubah, atau POST sebelumnya tidak selesai. 1 Thorough — Tidak melewati tahapan apa pun dalam proses booting. 1 Auto — Memungkinkan sistem pengoperasian untuk mengontrol pengaturan ini (fitur ini hanya bekerja jika sistem pengoperasian mendukung Simple Boot Flag). Pengaturan standar: Minimal

Nirkabel	
Opsi	Deskripsi
Perangkat Nirkabel	Gunakan kotak centang untuk mengaktifkan/menonaktifkan setiap perangkat nirkabel yang ada. Opsi yang tersedia adalah Internal WWAN dan Internal Bluetooth . Pengaturan standar: Enabled

Perawatan	
Opsi	Deskripsi
	Kolom ini menampilkan Tag Servis sistem Anda. Jika Tag Servis belum diatur karena beberapa alasan, Anda dapat menggunakan kolom ini untuk

Tag Servis	mengaturnya. Jika Tag Servis belum diatur untuk sistem ini, komputer akan memunculkan kembali layar ini secara otomatis ketika pengguna memasuki BIOS. Anda akan disarankan untuk memasukkan tag Servis.
Tag Aset	Kolom ini memungkinkan Anda untuk membuat Tag Aset. Kolom hanya dapat diperbarui jika Tag Aset belum diatur.

[Kembali ke Halaman Isi](#)

[Kembali ke Halaman Isi](#)

Diagnostik






Manual Servis Dell™ Vostro™ 1088

- [Lampu Status Perangkat](#)
- [Lampu Status Baterai](#)
- [Lampu Status Keyboard](#)


Lampu Status Perangkat

Lampu indikator kecil pada komputer disebut dengan LED atau Light-emitting Diodes. Lampu ini berfungsi sebagai lampu status perangkat. Berbagai lampu indikator LED menentukan beberapa kondisi berikut:




-  Menyala saat Anda menyalakan komputer dan berkedip saat komputer berada dalam mode manajemen daya.
Menyala saat komputer membaca atau menulis data.
-  **△ PERHATIAN:** Untuk mencegah hilangnya data, jangan mematikan komputer selama lampu ini berkedip.
-  Menyala biru solid atau berkedip kuning untuk mengindikasikan status pengisian baterai.
-  Menyala ketika jaringan nirkabel diaktifkan.
-  Menyala ketika kartu dengan teknologi nirkabel Bluetooth® diaktifkan.

Lampu Status Baterai

Jika komputer disambungkan ke outlet listrik, lampu  akan beroperasi seperti berikut:

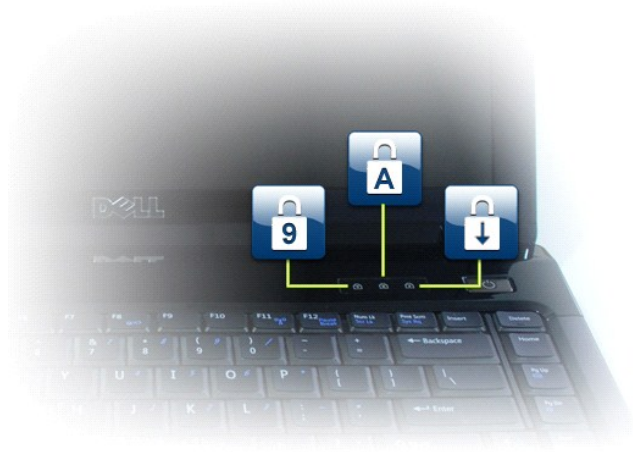
- 1 **Biru solid** — Baterai sedang diisi.
- 1 **Berkedip biru** — Pengisian baterai hampir penuh.
- 1 **Padam** — Baterai telah terisi cukup atau daya eksternal tidak tersedia untuk mengisi baterai.

Jika komputer dioperasikan menggunakan baterai, lampu  akan beroperasi seperti berikut:

- 1 **Padam** — Baterai telah terisi cukup, atau komputer dimatikan.
- 1 **Berkedip oranye** — Baterai lemah.
- 1 **Menyala solid oranye** — Baterai sangat lemah.

Lampu Status Keyboard

Lampu biru di atas keyboard mengindikasikan hal-hal berikut:



Menyala ketika keypad numerik diaktifkan.



Menyala ketika fungsi Caps Lock diaktifkan.






Menyala ketika fungsi Scroll Lock diaktifkan.

[Kembali ke Halaman Isi](#)

Manual Servis Dell™ Vostro™ 1088

[Bekerja pada Komputer Anda](#)
[Menambahkan dan Mengganti Komponen](#)
[Spesifikasi](#)
[Diagnostik](#)
[Pengaturan Sistem](#)

Catatan, Perhatian, dan Peringatan

-  **CATATAN:** CATATAN menunjukkan informasi penting yang membantu Anda mengoptimalkan penggunaan komputer Anda.
-  **PERHATIAN:** PERHATIAN menunjukkan kerusakan potensial pada perangkat keras atau kehilangan data jika instruksi tidak diikuti.
-  **PERINGATAN:** PERINGATAN menunjukkan potensi terjadinya kerusakan properti, cedera pada seseorang, atau kematian.

Jika Anda membeli komputer Dell™ n Series, semua referensi dalam dokumen ini mengenai sistem pengoperasian Microsoft® Windows® menjadi tidak berlaku.

Informasi dalam dokumen ini dapat diubah tanpa pemberitahuan sebelumnya.
© 2009 Dell Inc. Hak cipta dilindungi undang-undang.

Dilarang keras memperbanyak material ini dalam cara apa pun tanpa izin tertulis Dell Inc.

Merek dagang yang digunakan dalam teks ini: *Dell*, logo *DELL*, *Vostro*, *TravelLite*, *Wi-Fi Catcher*, dan *ExpressCharge*, merupakan merek dagang dari Dell Inc.; *Intel*, *Pentium*, *Celeron*, *Intel Atom*, dan *Core* merupakan merek dagang atau merek dagang terdaftar dari Intel Corporation; *Bluetooth* merupakan merek dagang terdaftar yang dimiliki oleh Bluetooth SIG, Inc. dan digunakan oleh Dell dengan lisensi; *TouchStrip* merupakan merek dagang dari Zvetco Biometrics, LLC; *Blu-ray Disc* merupakan merek dagang dari Blu-ray Disc Association; *Microsoft*, *Windows*, *Windows Server*, *MS-DOS*, *Aero*, *Windows Vista*, dan tombol start *Windows Vista* merupakan merek dagang atau merek dagang terdaftar dari Microsoft Corporation di Amerika Serikat dan/atau negara lain; *Adobe*, logo *Adobe*, dan *Adobe Flash Player* merupakan merek dagang dari Adobe Systems Incorporated.

Merek dagang lain dan nama dagang yang mungkin digunakan dalam dokumen ini mengacu ke entitas yang mengaku memiliki merek dan nama produk mereka. Dell Inc. tidak mengklaim kepemilikan dari merek dagang dan nama dagang selain miliknya sendiri.

September 2009 Rev. A00

[Kembali ke Halaman Isi](#)

Menambahkan dan Mengganti Komponen

Manual Servis Dell™ Vostro™ 1088

- [ExpressCard](#)
 - [Baterai](#)
 - [Panel Akses](#)
 - [Memori](#)
 - [Penutup Panel Kontrol](#)
 - [Unit Display](#)
 - [Kipas Prosesor](#)
 - [Papan I/O](#)
 - [Board Sistem](#)
 - [Pendingin](#)
 - [Kartu Memori](#)
 - [Drive Optis](#)
 - [Hard Drive](#)
 - [Kartu WLAN](#)
 - [Keyboard](#)
 - [Palm Rest](#)
 - [Baterai Sel Berbentuk Koin](#)
 - [Kartu Internal dengan Teknologi Nirkabel Bluetooth®](#)
 - [Speaker](#)
 - [Prosesor](#)
-


[Kembali ke Halaman Isi](#)

[Kembali ke Halaman Isi](#)

Spesifikasi

Manual Servis Dell™ Vostro™ 1088

- [Informasi Sistem](#)
- [Memori](#)
- [Audio](#)
- [Baterai](#)
- [Port dan Konektor](#)
- [Video](#)
- [Panel Sentuh](#)
- [Adaptor AC](#)
- [Prosesor](#)
- [Komunikasi](#)
- [Keyboard](#)
- [Fisik](#)
- [Pembaca Kartu Memori 5-in-1](#)
- [Display](#)
- [Kamera \(Opsional\)](#)
- [Lingkungan](#)

 **CATATAN:** Penawaran mungkin berbeda-beda di setiap wilayah. Untuk informasi lebih lanjut berkaitan dengan konfigurasi komputer Anda, klik **Start** (atau **Start** pada Windows XP) → **Help and Support**, lalu pilih opsi untuk menampilkan informasi mengenai komputer Anda.

Informasi Sistem	
Chipset sistem	Intel® GM45 + ICH9M
Lebar bus data	64 bit
Lebar bus DRAM	Bus jalur ganda (2) 64 bit
Lebar bus alamat prosesor	36 bit
EPRAM Flash	1 MB

Prosesor	
Prosesor	Intel® Core™ 2 Duo Intel® Celeron™ (Soket P)
Level 2 (L2) cache	3 MB atau 6 MB
Front Side Bus	1.066 MHz

Memori	
Konektor modul memori	2 slot DIMM
Kapasitas modul memori	1 GB (satu DIMM) 2 GB (satu atau dua DIMM) 4 GB (dua DIMM)
Tipe memori	DDR2 667 atau 800 MHz
Memori Min hingga Maks	1 GB hingga 4 GB. Untuk mendukung 8 GB, memerlukan Sistem Pengoperasian Vista 64-bit)

Komunikasi	
Modem:	
Tipe	v.92 Data/Fax MDC Modem
Kontroler	Soft Modem
Interface	Bus HDA
Adaptor Jaringan	LAN Ethernet 10/100/1.000 pada board sistem
Nirkabel	Dukungan Internal untuk PCI-e Mini-Card WLAN Teknologi nirkabel Bluetooth® V2.0

Audio	
Tipe audio	High definition audio codec (HDA) dengan dua jalur
Kontroler audio	Conexant CX20583-10Z
Konversi stereo	24-Bit (digital stereo-ke-analog) 24-Bit (analog stereo-ke-digital)
Interface:	
Internal	High definition audio
Eksternal	Konektor mikrofon input, konektor mini headphone/speaker

	stereo
Speaker	Satu speaker 2-watt

Keyboard	
Jumlah tombol	86 (Amerika Serikat dan Kanada); 87 (Eropa); 90 (Jepang)
Layout	QWERTY/AZERTY/Kanji

Baterai	
Tipe	ion lithium "smart" 6-sel
Dimensi:	
Panjang	53,39 mm (2,1 inci)
Tinggi	20,44 mm (0,8 inci)
Lebar	206,44 mm (8,12 inci)
Berat	0,33 kg (0,73 lb)
Tegangan	11,1 VDC (6-sel)
Waktu Pengisian (kira-kira)	4 jam (saat komputer dimatikan)
Waktu Pengoperasian	Waktu pengoperasian baterai berbeda-beda tergantung kondisi pengoperasian dan dapat berkurang secara signifikan dalam kondisi intensif daya tertentu.
Masa Pakai (kira-kira)	300 siklus pengisian/pengosongan
Kisaran Suhu:	
Pengoperasian	0° hingga 35°C (32° hingga 95°F)
Penyimpanan	-20° hingga 65°C (-4° hingga 149°F)
Baterai sel berbentuk koin	CR-2032

Fisik	
Tinggi	25 – 35,6 mm (0,98 – 1,4 inci)
Lebar	340 mm (13,38 inci)
Panjang	242,5 mm (9,54 inci)
Berat	minimal 2,30 kg (5,066 lb) dengan baterai 6-sel

Port dan Konektor	
Express Card	
Kontroler	Terintegrasi
Konektor	Slot ExpressCard 34-mm (interface berbasis USB dan PCI Express)
Kartu yang didukung	ExpressCard 34-mm
Audio	Satu konektor mikrofon Satu konektor headphone
IEEE 1394	Satu konektor 4-pin
Mendukung Expansion Minicard Internal	Satu slot Mini-Card setengah untuk WLAN
Adaptor Jaringan	Satu konektor RJ-45
USB	Empat konektor USB 2.0 4-pin
Video	Konektor video VGA 15-pin

Pembaca Kartu Memori 5-in-1	
Kontroler kartu media	Ricoh CardReader R5U230
Kartu yang Didukung	High-density SecureDigital (SD) High-capacity SD Mini SD Micro SD Memory Stick Pro Memory Stick Duo MultiMediaCare (MMC)

Video

Tipe video	Grafis diskret
Bus data	Grafis PCI Express
Kontroler video	AMD ATI Mobility Radeon HD 4330
Memori video	512 MB DDR2
Output Video	Konektor VGA

Display	
Tipe (TFT matriks aktif)	High definition audio codec (HDA) dengan dua jalur
Area Aktif	309,4 mm (H) x 173,9 mm (V)
Dimensi:	
Tinggi	192,5 mm
Lebar	324 mm
Diagonal	14,14 mm
Sudut Pengoperasian	0° hingga 135°
Sudut Pandang: WXGA Horizontal WXGA Vertikal	40 / 40° 15 / 30°
Pixel Pitch	0,252
Sudut Pengoperasian	0° hingga 135°

Panel Sentuh	
Resolusi posisi X/Y (mode tabel grafis)	240 cpi
Ukuran: Lebar Tinggi	71,2 mm 36,4 mm

Kamera (opsional)	
Resolusi:	2,0 MP dengan mikrofon terintegrasi

Adaptor AC	
Tipe	90 W
Tegangan input	100 – 240 VAC
Arus input (maksimal)	1,50 A
Frekuensi input	50 – 60 Hz
Arus output	5,62 A (maksimum pada pulsasi 4 detik) 4,62 A (kontinu)
Tegangan output yang ditentukan	19,50 VDC +/- 1,0 VDC
Suhu Pengoperasian	0 hingga 35°C (32° hingga 95°F)
Suhu Penyimpanan	-40° hingga 65°C (-40° hingga 149°F)

Lingkungan	
Kisaran suhu:	
Pengoperasian	0° hingga 35°C (32° hingga 95°F)
Penyimpanan	-40° hingga 65°C (-40° hingga 149°F)
Kelembapan relatif (maksimal):	
Pengoperasian	10% hingga 90% (nonkondensasi)
Penyimpanan	5% hingga 95% (nonkondensasi)

[Kembali ke atas](#)

Bekerja pada Komputer Anda


Manual Servis Dell™ Vostro™ 1088


- [Sebelum Mengerjakan Bagian Dalam Komputer](#)
- [Peralatan yang Direkomendasikan](#)
- [Mematikan Komputer Anda](#)
- [Setelah Mengerjakan Bagian Dalam Komputer](#)

Sebelum Mengerjakan Bagian Dalam Komputer

Gunakan panduan keselamatan berikut untuk membantu melindungi komputer Anda dari kerusakan potensial dan untuk memastikan keselamatan diri Anda. Kecuali jika disebutkan lain, setiap prosedur yang disertakan dalam dokumen ini mengasumsikan bahwa kondisi berikut telah dilakukan:


- 1 Anda telah menjalankan tahapan di bagian [Bekerja pada Komputer Anda](#).
- 1 Anda telah membaca informasi keselamatan yang dikirimkan bersama komputer Anda.
- 1 Sebuah komponen dapat diganti atau—jika dibeli secara terpisah—dipasang dengan menjalankan prosedur pelepasan dengan urutan terbalik.

 **PERINGATAN:** Sebelum mengerjakan bagian dalam komputer, bacalah informasi keselamatan yang dikirimkan bersama komputer Anda. Untuk informasi praktik keselamatan terbaik tambahan, kunjungi Laman Pemenuhan Peraturan pada www.dell.com/regulatory_compliance.

 **PERHATIAN:** Beberapa perbaikan hanya boleh dilakukan oleh teknisi servis bersertifikat. Anda harus menjalankan penelusuran kesalahan saja dan perbaikan sederhana seperti yang dibolehkan dalam dokumentasi produk Anda, atau yang disarankan secara online atau layanan telepon dan oleh tim dukungan. Kerusakan yang terjadi akibat pekerjaan servis yang tidak diotorisasi oleh Dell tidak akan ditanggung oleh garansi Anda. Baca dan ikuti instruksi keselamatan yang menyertai produk Anda.

 **PERHATIAN:** Untuk menghindari terkena sengatan listrik, gunakan gelang antistatis atau pegang permukaan logam yang tidak dicat, seperti konektor pada bagian belakang komputer secara berkala.

 **PERHATIAN:** Tangani semua komponen dan kartu dengan hati-hati. Jangan sentuh komponen atau bagian kontak pada kartu. Pegang kartu pada bagian tepinya atau pada bagian braket pemasangan logam. Pegang komponen seperti prosesor pada bagian tepinya, bukan pada pinnya.

 **PERHATIAN:** Saat Anda melepaskan kabel, tarik pada konektor kabel atau pada tab penariknya, jangan tarik langsung pada kabel. Beberapa kabel memiliki konektor dengan tab pengunci; jika Anda melepaskan kabel seperti ini, tekan bagian tab pengunci sebelum Anda melepaskan kabel. Saat Anda memisahkan konektor, pastikan konektor selalu berada dalam posisi lurus untuk mencegah pin konektor menjadi bengkok. Selain itu, sebelum Anda menyambungkan kabel, pastikan kedua konektor telah diarahkan dan diluruskan dengan benar.


 **CATATAN:** Warna komputer Anda dan beberapa komponen tertentu dapat berbeda dengan yang diperlihatkan dalam dokumen ini.

Untuk mencegah kerusakan komputer pada komputer Anda, jalankan tahapan berikut sebelum Anda mulai mengerjakan bagian dalam komputer.

1. Pastikan permukaan tempat Anda bekerja datar dan bersih agar penutup komputer tidak tergores.
2. Matikan komputer (lihat [Mematikan Komputer Anda](#)).
3. Jika komputer tersambung ke perangkat dok (tergandeng), lepaskan sambungannya.

 **PERHATIAN:** Untuk melepaskan koneksi kabel jaringan, lepaskan kabel dari komputer Anda terlebih dahulu dan kemudian lepaskan kabel dari perangkat jaringan.

4. Lepaskan koneksi semua kabel jaringan dari komputer.
5. Putuskan koneksi komputer Anda dan semua perangkat yang terpasang dari outlet listrik.
6. Jika ada, lepaskan koneksi adaptor apa pun dari komputer.
6. Tutup display dan balikkan komputer dengan bagian atas menghadap ke bawah di meja kerja dengan permukaan yang rata.

 **PERHATIAN:** Untuk menghindari kerusakan pada board sistem, Anda harus melepaskan baterai utama sebelum menyervis komputer.

7. Lepaskan baterai utama (lihat [Baterai](#)).
8. Balikkan kembali komputer.
9. Buka display.
10. Tekan tombol daya untuk menghubungkan board sistem ke ground.

 **PERHATIAN:** Untuk menghindari terkena sengatan listrik, lepaskan selalu komputer Anda dari outlet listrik sebelum membuka display.

 **PERHATIAN:** Sebelum menyentuh komponen apa pun di dalam komputer Anda, buat koneksi ke ground dengan menyentuh permukaan logam yang tidak dicat, seperti logam di bagian belakang komputer. Selama Anda bekerja, sentuh permukaan logam yang tidak dicat secara berkala untuk menghilangkan arus listrik status yang dapat merusak komponen internal.

11. Lepaskan semua ExpressCard atau Smart Card dari slot yang sesuai.
12. Lepaskan hard drive (lihat [Hard Drive](#)).

Peralatan yang Direkomendasikan

Prosedur dalam dokumen ini mungkin memerlukan peralatan berikut:

- 1 Obeng pipih kecil
- 1 Obeng Phillips #0
- 1 Obeng Phillips #1
- 1 Pencungkil plastik kecil
- 1 CD program update flash BIOS

Mematikan Komputer Anda

△ **PERHATIAN:** Untuk mencegah hilangnya data, simpan dan tutup semua file dan tutup semua program yang terbuka sebelum Anda mematikan komputer.

1. Matikan sistem pengoperasian:

1 Pada Windows Vista®:

Klik **Start** , kemudian klik tanda panah di ujung kanan bawah dari menu **Start** seperti yang diperlihatkan di bawah, lalu klik **Shut Down**.



1 Pada Windows® XP:

Klik **Start** → **Turn Off Computer** → **Turn Off**.

Komputer akan dimatikan setelah proses penonaktifan sistem pengoperasian selesai.

2. Pastikan komputer dan perangkat yang terpasang telah dimatikan. Jika komputer dan perangkat yang terpasang tidak dapat dimatikan secara otomatis saat Anda menonaktifkan sistem pengoperasian Anda, tekan dan tahan tombol daya selama sekitar 4 detik untuk menonaktifkan komputer.

Setelah Mengerjakan Bagian Dalam Komputer

Setelah menyelesaikan prosedur penggantian, pastikan Anda menghubungkan perangkat eksternal, kartu, dan kabel sebelum menyalakan komputer Anda.

△ **PERHATIAN:** Untuk mencegah kerusakan komputer, gunakan hanya baterai yang didesain khusus untuk komputer Dell ini. Jangan gunakan baterai yang didesain untuk komputer Dell lainnya.

1. Sambungkan semua perangkat eksternal seperti replikator port, keping baterai, atau basis media, dan pasang kembali semua kartu seperti ExpressCard.
2. Sambungkan semua kabel telepon atau jaringan ke komputer Anda.

△ **PERHATIAN:** Untuk menghubungkan kabel jaringan, pasang kabel ke perangkat jaringan terlebih dahulu dan kemudian pasang ke dalam komputer.

3. Pasang kembali [baterai](#).
4. Sambungkan komputer Anda dan semua perangkat yang terpasang ke outlet listrik.
5. Nyalakan komputer.

[Kembali ke Halaman Isi](#)