


[عودة إلى صفحة المحتويات](#)

لوحة الوصول

دليل خدمة الطراز **Vostro™ 1088** من Dell™

تحذير: قبل أن تبدأ العمل داخل الكمبيوتر، يرجى قراءة معلومات الأمان الواردة مع جهاز الكمبيوتر. للحصول على معلومات إضافية حول أفضل الممارسات الآمنة، انظر الصفحة الرئيسية الخاصة بالتوافق مع الإشعاعات التنظيمية على العنوان www.dell.com/regulatory_compliance 



إزالة لوحة الوصول

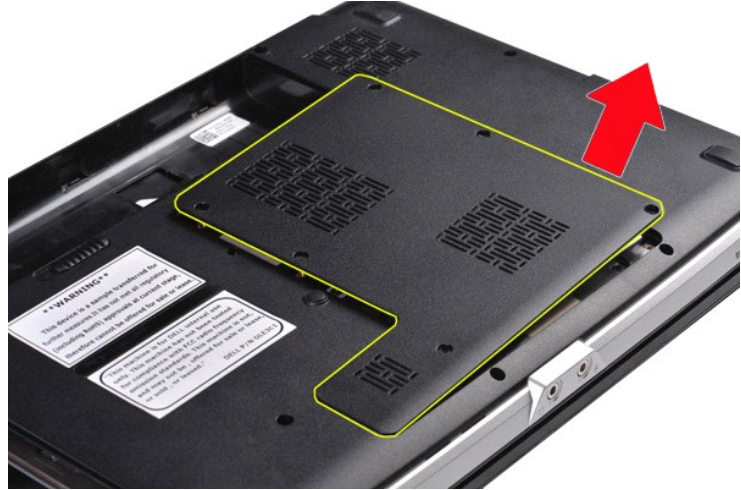
1. اتبع الإجراءات الواردة في قسم [قبل العمل داخل الكمبيوتر](#).
2. قم بإزالة البطارية من الكمبيوتر.



3. قم بإزالة المسامير اللولبية الستة التي تعمل على إحكام تثبيت لوحة الوصول بالكمبيوتر.



4. قم بإزالة لوحة الوصول من الكمبيوتر.



إعادة تركيب لوحة الوصول

قم بتنفيذ الخطوات الموضحة أعلاه بترتيب عكسي لإعادة تركيب لوحة الوصول في الكمبيوتر.

[عودة إلى صفحة المحتويات](#)

البطارية

دليل خدمة الطراز **Vostro™ 1088** من Dell™

⚠ تحذير: قبل أن تبدأ العمل داخل الكمبيوتر، يرجى قراءة معلومات الأمان الواردة مع جهاز الكمبيوتر. للحصول على معلومات إضافية حول أفضل الممارسات الآمنة، انظر الصفحة الرئيسية الخاصة بالتوافق مع الإشعاعات التنظيمية على العنوان www.dell.com/regulatory_compliance.



إزالة البطارية

1. اتبع الإجراءات الواردة في قسم [قبل العمل داخل الكمبيوتر](#).



2. قم بتحريك مز البج البطارية بعيدًا وفي نفس الوقت قم بإدخال أطراف أصابعك داخل التجويف المخصص للبطارية عند منتصف البطارية، ثم ادفع البطارية نحو الخارج لفصلها عن الكمبيوتر.



3. ارفع البطارية من الكمبيوتر.




إعادة تركيب البطارية

قم بتنفيذ الخطوات الموضحة أعلاه بترتيب عكسي لإعادة تركيب البطارية في الكمبيوتر.

[عودة إلى صفحة المحتويات](#)

البطاقة الداخلية المزودة بتقنية Bluetooth® اللاسلكية

دليل خدمة الطراز Vostro™ 1088 من Dell™

تحذير: قبل أن تبدأ العمل داخل الكمبيوتر، يرجى قراءة معلومات الأمان الواردة مع جهاز الكمبيوتر. للحصول على معلومات إضافية حول أفضل الممارسات الآمنة، انظر الصفحة الرئيسية الخاصة بالتوافق مع الإشعاعات التنظيمية على العنوان www.dell.com/regulatory_compliance. 



إزالة البطاقة الداخلية المزودة بتقنية Bluetooth اللاسلكية

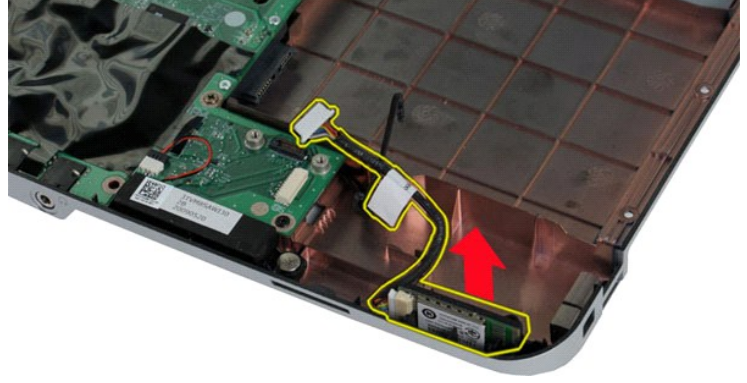
1. اتبع الإجراءات الواردة في قسم [قبل العمل داخل الكمبيوتر](#).
2. قم بإزالة البطارية من الكمبيوتر.
3. قم بإزالة لوحة الوصول من الكمبيوتر.
4. قم بإزالة محرك الأقراص الثابتة من الكمبيوتر.
5. قم بإزالة بطاقة الشبكة المحلية اللاسلكية (WLAN) من الكمبيوتر.
6. قم بإزالة غطاء لوحة التحكم من الكمبيوتر.
7. قم بإزالة لوحة المفاتيح من الكمبيوتر.
8. قم بإزالة مجموعة الشاشة من الكمبيوتر.
9. قم بإزالة مسند راحة اليد من الكمبيوتر.
01. قم بإزالة لوحة الإدخال/الإخراج من الكمبيوتر.



11. افصل كابل بطاقة Bluetooth عن الموصل الموجود على لوحة النظم.



21. افصل كابل بطاقة Bluetooth من تجويف التوجيه الخاص بها، ثم ارفع بطاقة Bluetooth وأخرجها من الكمبيوتر.




إعادة تركيب البطاقة الداخلية المزودة بتقنية Bluetooth اللاسلكية

قم بتنفيذ الخطوات الموضحة أعلاه بترتيب عكسي لإعادة تركيب بطاقة Bluetooth في الكمبيوتر.

[عودة إلى صفحة المحتويات](#)

البطارية الخلية المصغرة

دليل خدمة الطراز Vostro™ 1088 من Dell™

تحذير: قبل أن تبدأ العمل داخل الكمبيوتر، يرجى قراءة معلومات الأمان الواردة مع جهاز الكمبيوتر. للحصول على معلومات إضافية حول أفضل الممارسات الآمنة، انظر الصفحة الرئيسية الخاصة بالتوافق مع الإشعاعات التنظيمية على العنوان www.dell.com/regulatory_compliance. 

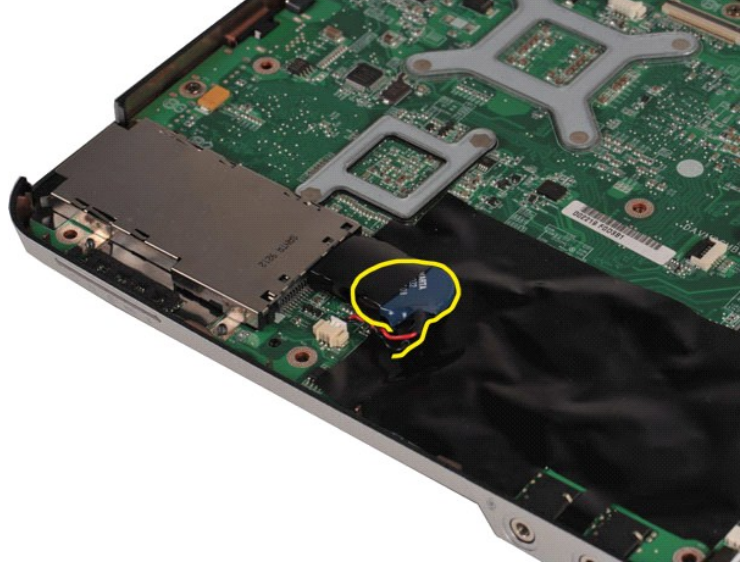


إزالة البطارية الخلية المصغرة

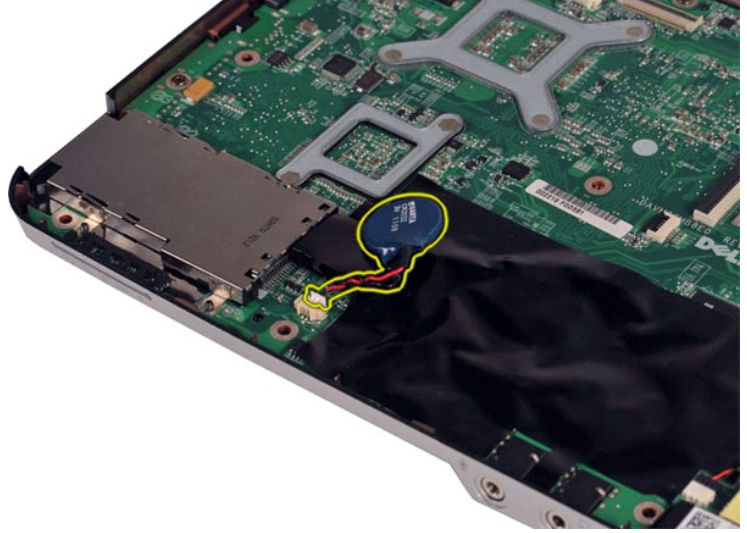
1. اتبع الإجراءات الواردة في قسم [فيل العمل داخل الكمبيوتر](#).
2. قم بإزالة البطارية من الكمبيوتر.
3. قم بإزالة لوحة الوصول من الكمبيوتر.
4. قم بإزالة محرك الأقراص الثابتة من الكمبيوتر.
5. قم بإزالة بطاقة الشبكة المحلية اللاسلكية (WLAN) من الكمبيوتر.
6. قم بإزالة [غطاء لوحة التحكم](#) من الكمبيوتر.
7. قم بإزالة [لوحة المفاتيح](#) من الكمبيوتر.
8. قم بإزالة [مجموعة الشاشة](#) من الكمبيوتر.
9. قم بإزالة [مسند راحة اليد](#) من الكمبيوتر.



01. اسحب البطارية الخلية المصغرة من الجلبة البلاستيكية.



11. قم بفصل كابل البطارية الخلفية المصغرة من الموصل الموجود على لوحة النظام، ثم ارفع البطارية الخلفية المصغرة وأخرجها من الكمبيوتر.




إعادة تركيب البطارية الخلفية المصغرة

قم بتنفيذ الخطوات الموضحة أعلاه بترتيب عكسي لإعادة تركيب البطارية الخلفية المصغرة في الكمبيوتر.

[عودة إلى صفحة المحتويات](#)

مروحة المعالج

دليل خدمة الطراز **Vostro™ 1088** من Dell™

تحذير: قبل أن تبدأ العمل داخل الكمبيوتر، يرجى قراءة معلومات الأمان الواردة مع جهاز الكمبيوتر. للحصول على معلومات إضافية حول أفضل الممارسات الآمنة، انظر الصفحة الرئيسية الخاصة بالتوافق مع الإشعاعات التنظيمية على العنوان www.dell.com/regulatory_compliance. 

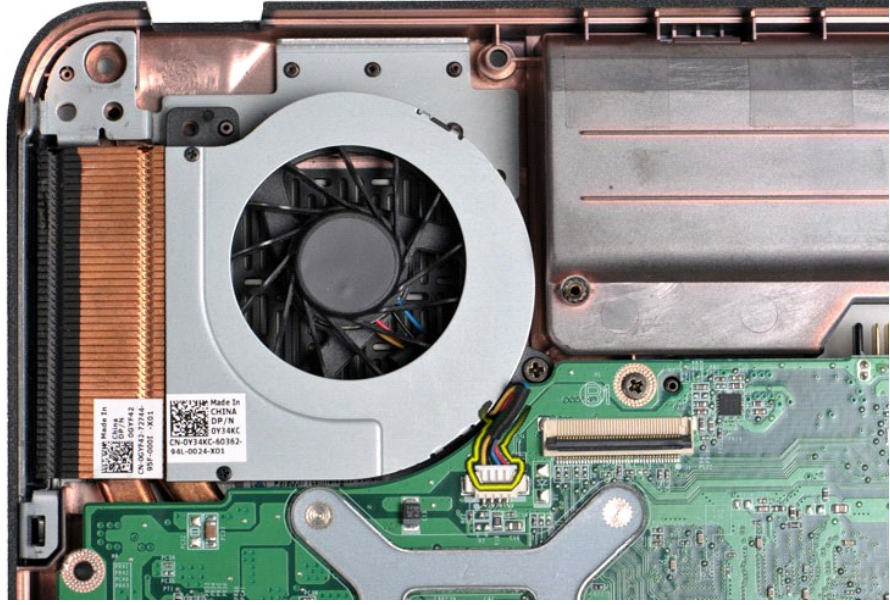


إزالة مروحة المعالج

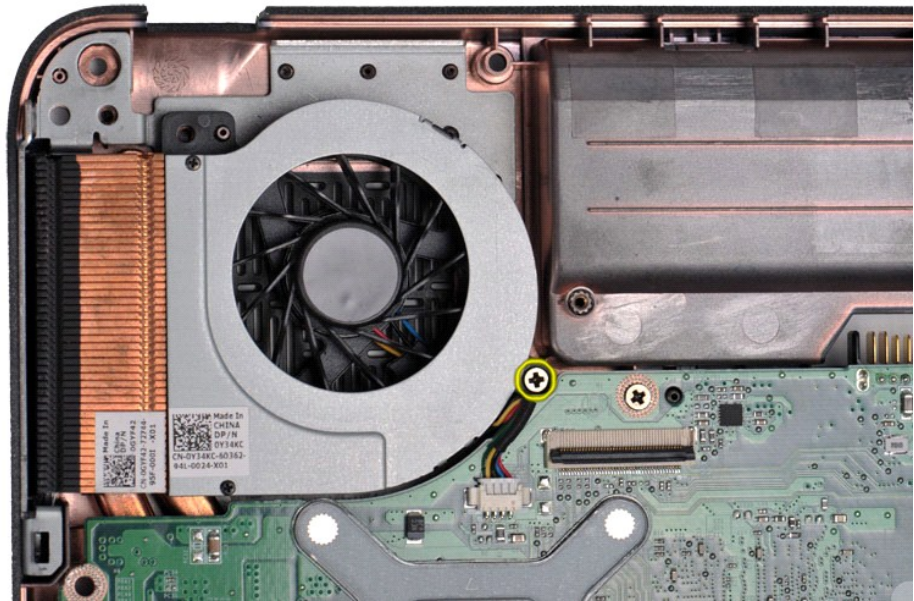
1. اتبع الإجراءات الواردة في قسم [فيل العمل داخل الكمبيوتر](#).
2. قم بإزالة البطارية من الكمبيوتر.
3. قم بإزالة لوحة الوصول من الكمبيوتر.
4. قم بإزالة محرك الأقراص الثابتة من الكمبيوتر.
5. قم بإزالة منطقة الشبكة المحلية اللاسلكية (WLAN) من الكمبيوتر.
6. قم بإزالة غطاء لوحة التحكم من الكمبيوتر.
7. قم بإزالة لوحة المفاتيح من الكمبيوتر.
8. قم بإزالة مجموعة الشاشة من الكمبيوتر.
9. قم بإزالة مستند راحة اليد من الكمبيوتر.



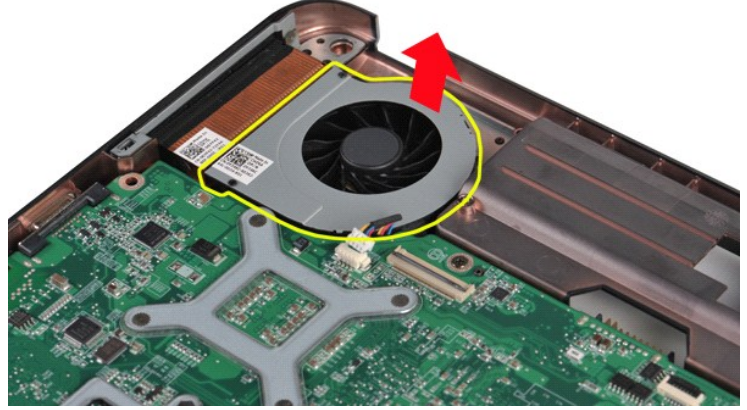
01. انفصل كابل مروحة المعالج عن الموصل الموجود على لوحة النظام.



11. قم بترك المسامير اللولبية الذي يعمل على إحكام تثبيت مروحة المعالج بالكمبيوتر.



21. ارفع مروحة المعالج عن الكمبيوتر.



إعادة تركيب مروحة المعالج

قم بتنفيذ الخطوات الموضحة أعلاه بترتيب عكسي لإعادة تركيب مروحة المعالج في الكمبيوتر.

[عودة إلى صفحة المحتويات](#)

[عودة إلى صفحة المحتويات](#)

بطاقة ExpressCard

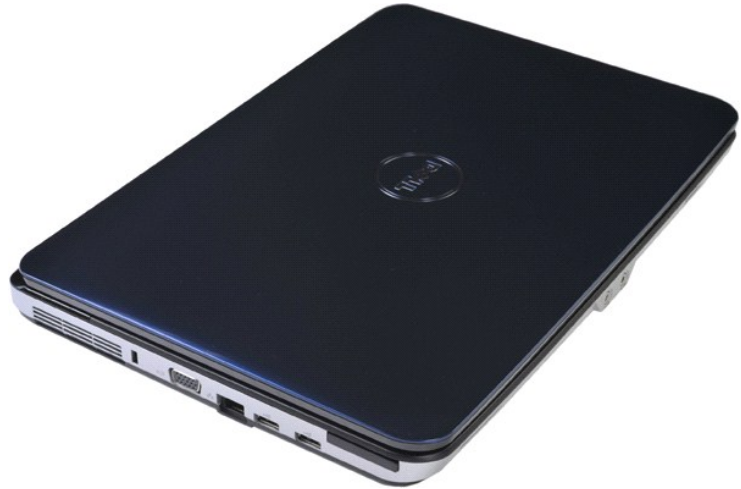
دليل خدمة الطراز Vostro™ 1088 من Dell™

⚠ تحذير: قبل أن تبدأ العمل داخل الكمبيوتر، يرجى قراءة معلومات الأمان الواردة مع جهاز الكمبيوتر. للحصول على معلومات إضافية حول أفضل الممارسات الأمانة، انظر الصفحة الرئيسية الخاصة بالتوافق مع الإشعارات التنظيمية على العنوان www.dell.com/regulatory_compliance.



إزالة بطاقة ExpressCard

1. اتبع الإجراءات الواردة في قسم [قبل العمل داخل الكمبيوتر](#).



2. اضغط على بطاقة ExpressCard لتحريرها من الفتحة المخصصة لها في الكمبيوتر.



3. أخرج بطاقة ExpressCard من الكمبيوتر.



إعادة تركيب بطاقة ExpressCard

قم بتنفيذ الخطوات الموضحة أعلاه بترتيب عكسي لإعادة تركيب بطاقة ExpressCard في الكمبيوتر.

[عودة إلى صفحة المحتويات](#)

محرك الأقراص الثابتة

دليل خدمة الطراز **Vostro™ 1088** من Dell™

⚠ تحذير: قبل أن تبدأ العمل داخل الكمبيوتر، يرجى قراءة معلومات الأمان الواردة مع جهاز الكمبيوتر. للحصول على معلومات إضافية حول أفضل الممارسات الآمنة، انظر الصفحة الرئيسية الخاصة بالتوافق مع الإشعاعات التنظيمية على العنوان www.dell.com/regulatory_compliance.



- 1. إزالة مجموعة محركات الأقراص الثابتة
- 2. إعادة تركيب مجموعة محركات الأقراص الثابتة
- 3. إزالة مسند محرك الأقراص الثابتة
- 4. إعادة تركيب مسند محرك الأقراص الثابتة
- 5. إزالة الوسيط المتحرك بمحرك الأقراص الثابتة
- 6. إعادة تركيب الوسيط المتحرك بمحرك الأقراص الثابتة

إزالة مجموعة محركات الأقراص الثابتة

1. اتبع الإجراءات الواردة في قسم [فيل العمل داخل الكمبيوتر](#).
2. قم بإزالة البطارية من الكمبيوتر.
3. قم بإزالة لوحة الوصول من الكمبيوتر.



4. قم بإزالة المسامير اللولبية الأربعة التي تعمل على إحكام تثبيت مجموعة محركات الأقراص الثابتة بالكمبيوتر.



5. اسحب اللسان البلاستيكي في اتجاه الطرف المعاكس من مجموعة محركات الأقراص الثابتة لفصل الوسيط المتحرك بمحرك الأقراص الثابتة عن الموصل الموجود على لوحة النظام، ثم أخرج مجموعة محركات الأقراص الثابتة من الكمبيوتر.



إعادة تركيب مجموعة محركات الأقراص الثابتة

قم بتنفيذ الخطوات الموضحة أعلاه بترتيب عكسي لإعادة تركيب محرك الأقراص الثابتة في الكمبيوتر.

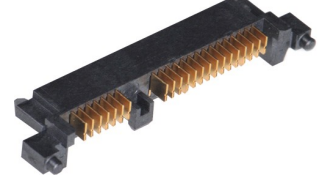
إزالة مسند محرك الأقراص الثابتة



1. اتبع الإجراءات الواردة في قسم [فيل العمل داخل الكمبيوتر](#).
2. قم بإزالة البطارية من الكمبيوتر.
3. قم بإزالة لوحة الوصول من الكمبيوتر.
4. قم بإزالة محرك الأقراص الثابتة من الكمبيوتر.

قم بتنفيذ الخطوات الموضحة أعلاه بترتيب عكسي لإعادة تركيب محرك الأقراص الثابتة بالمسند المخصص له.

إزالة الوسيط المتحرك بمحرك الأقراص الثابتة



1. اتبع الإجراءات الواردة في قسم [فيل العمل داخل الكمبيوتر](#).
2. قم بإزالة البطارية من الكمبيوتر.
3. قم بإزالة لوحة الوصول من الكمبيوتر.
4. قم بإزالة محرك الأقراص الثابتة من الكمبيوتر.



5. للسحب بلطف، قم بإزالة الوسيط المتحرك بمحرك الأقراص الثابتة من المحرك.




إعادة تركيب الوسيط المتحرك بمحرك الأقراص الثابتة

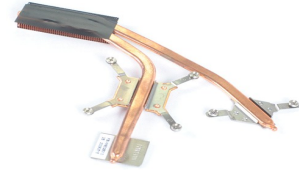
قم بتنفيذ الخطوات الموضحة أعلاه بترتيب عكسي لإعادة تركيب الوسيط المتحرك بمحرك الأقراص الثابتة على المحرك.

[عودة إلى صفحة المحتويات](#)

وحدة امتصاص الحرارة

دليل خدمة الطراز Vostro™ 1088 من Dell™

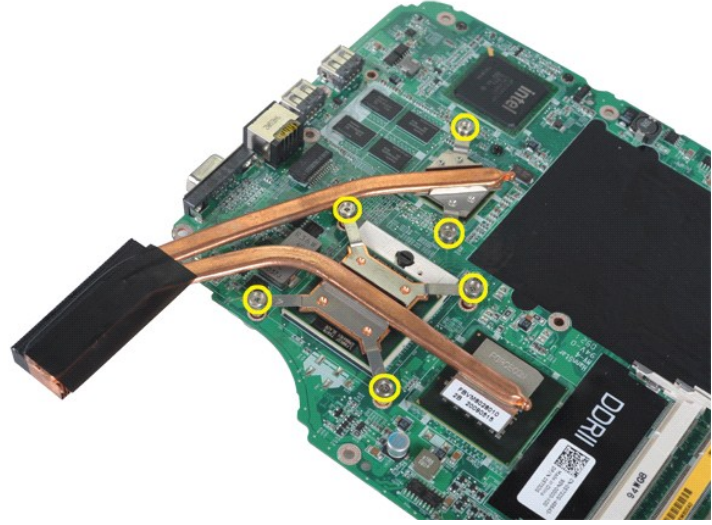
تحذير: قبل أن تبدأ العمل داخل الكمبيوتر، يرجى قراءة معلومات الأمان الواردة مع جهاز الكمبيوتر. للحصول على معلومات إضافية حول أفضل الممارسات الآمنة، انظر الصفحة الرئيسية الخاصة بالتوافق مع الإشعاعات التنظيمية على العنوان www.dell.com/regulatory_compliance. 



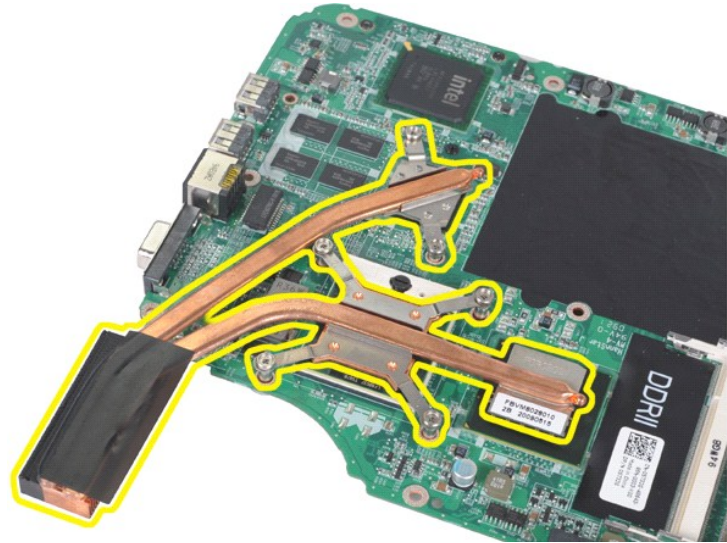
إزالة وحدة امتصاص الحرارة

1. اتبع الإجراءات الواردة في قسم [فيل العمل داخل الكمبيوتر](#).
2. قم بإزالة بطاقة [ExpressCard](#) من الكمبيوتر، إن وجدت.
3. قم بإزالة [بطاقة الذاكرة](#) من الكمبيوتر، إن وجدت.
4. قم بإزالة [البطارية](#) من الكمبيوتر.
5. قم بإزالة [لوحة الوصول](#) من الكمبيوتر.
6. قم بإزالة [محرك الأقراص الثابتة](#) من الكمبيوتر.
7. قم بإزالة [وحدات الذاكرة](#) من الكمبيوتر.
8. قم بإزالة [بطاقة الشبكة المحلية اللاسلكية \(WLAN\)](#) من الكمبيوتر.
9. قم بإزالة [غطاء لوحة التحكم](#) من الكمبيوتر.
01. قم بإزالة [لوحة المفاتيح](#) من الكمبيوتر.
11. قم بإزالة [مجموعة الشاشة](#) من الكمبيوتر.
21. قم بإزالة [مسند واجهة اليد](#) من الكمبيوتر.
31. قم بإزالة [مروحة المعالج](#) من الكمبيوتر.
41. قم بإزالة [لوحة الإدخال/الإخراج](#) من الكمبيوتر.
51. قم بإزالة [بطاقة Bluetooth®](#) اللاسلكية من الكمبيوتر.
61. قم بإزالة [لوحة النظام](#) من الكمبيوتر.
71. ضع هيكل الكمبيوتر جانبًا، وضع لوحة النظام على سطح عمل نظيف وجاف.





91. قم بإخراج وحدة امتصاص الحرارة من لوحة النظام.



استبدال وحدة امتصاص الحرارة

قم بتنفيذ الخطوات الموضحة أعلاه بترتيب عكسي لإعادة تركيب وحدة امتصاص الحرارة الموجودة على لوحة النظام.

[عودة إلى صفحة المحتويات](#)

غطاء لوحة التحكم

دليل خدمة الطراز **Vostro™ 1088** من Dell™

⚠ تحذير: قبل أن تبدأ العمل داخل الكمبيوتر، يرجى قراءة معلومات الأمان الواردة مع جهاز الكمبيوتر. للحصول على معلومات إضافية حول أفضل الممارسات الآمنة، انظر الصفحة الرئيسية الخاصة بالتوافق مع الإشعاعات التنظيمية على العنوان www.dell.com/regulatory_compliance.



إزالة غطاء لوحة التحكم

1. اتبع الإجراءات الواردة في قسم [فيل العمل داخل الكمبيوتر](#).
2. قم بإزالة [البطارية](#) من الكمبيوتر.



3. قم بفك المسامير اللولبية الثلاثة المثبتة لغطاء لوحة التحكم من الجزء السفلي بالكمبيوتر.



4. قم بفصل المشابك الأربعة بغطاء لوحة التحكم الموجودة داخل حجرة البطارية.



5. قم بإزالة غطاء لوحة التحكم من الكمبيوتر.



إزالة غطاء لوحة التحكم

قم بتنفيذ الخطوات الموضحة أعلاه بترتيب عكسي لإعادة تركيب غطاء لوحة التحكم في الكمبيوتر.

[عودة إلى صفحة المحتويات](#)

لوحة المفاتيح

دليل خدمة الطراز **Dell™ Vostro™ 1088** من Dell™

⚠ تحذير: قبل أن تبدأ العمل داخل الكمبيوتر، يرجى قراءة معلومات الأمان الواردة مع جهاز الكمبيوتر. للحصول على معلومات إضافية حول أفضل الممارسات الآمنة، انظر الصفحة الرئيسية الخاصة بالتوافق مع الإشعاعات التنظيمية على العنوان www.dell.com/regulatory_compliance.



إزالة لوحة المفاتيح.

1. اتبع الإجراءات الواردة في قسم [قبل العمل داخل الكمبيوتر](#).
2. قم بإزالة البطارية من الكمبيوتر.
3. قم بإزالة [غطاء لوحة التحكم](#) من الكمبيوتر.



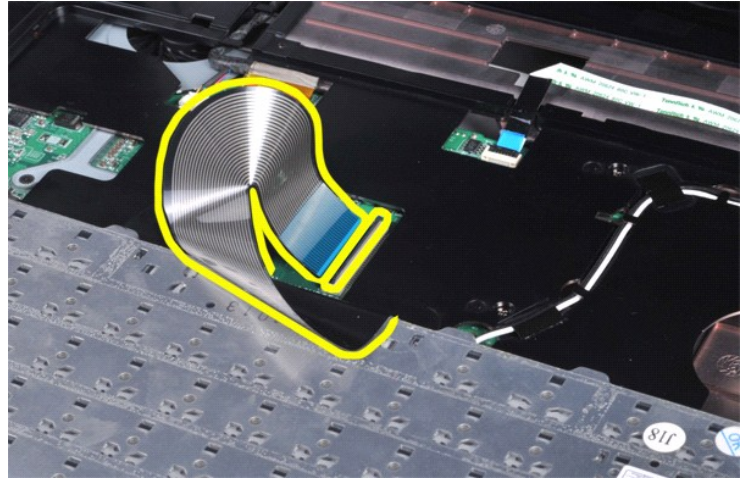
4. قم بإزالة المسامير اللولبية المثبتين للوحة المفاتيح في الكمبيوتر.



5. قم بقلب لوحة المفاتيح وضعها على مسند راحة اليد. تأكد من عدم الضغط على كابل لوحة المفاتيح الموجود بالجزء الأسفل من اللوحة.



6. قم بفتح مشبك بيانات لوحة المفاتيح وافصل كابل لوحة المفاتيح عن لوحة النظام.



7. قم بإزالة لوحة المفاتيح من الكمبيوتر.




إعادة تركيب لوحة المفاتيح

قم بتنفيذ الخطوات الموضحة أعلاه بترتيب عكسي لإعادة تركيب المفاتيح في الكمبيوتر.

[عودة إلى صفحة المحتويات](#)

شاشة العرض

دليل خدمة الطراز **Vostro™ 1088** من **Dell™**

تحذير: قبل أن تبدأ العمل داخل الكمبيوتر، يرجى قراءة معلومات الأمان الواردة مع جهاز الكمبيوتر. للحصول على معلومات إضافية حول أفضل الممارسات الآمنة، انظر الصفحة الرئيسية الخاصة بالتوافق مع الإشعاعات التنظيمية على العنوان www.dell.com/regulatory_compliance. 

- [إزالة مجموعة الشاشة](#)
- [إعادة تركيب مجموعة الشاشة](#)
- [إزالة إطار تثبيت الشاشة](#)
- [إعادة تركيب إطار تثبيت الشاشة](#)
- [إزالة لوحة LCD الخاصة بالشاشة](#)
- [إعادة تركيب لوحة LCD الخاصة بالشاشة](#)
- [إعادة تركيب كاميرا الشاشة](#)
- [إزالة كاميرا الشاشة](#)
- [إعادة تركيب كاميرا الشاشة](#)
- [إزالة كابل عاكس الشاشة](#)
- [إعادة تركيب كابل عاكس الشاشة](#)

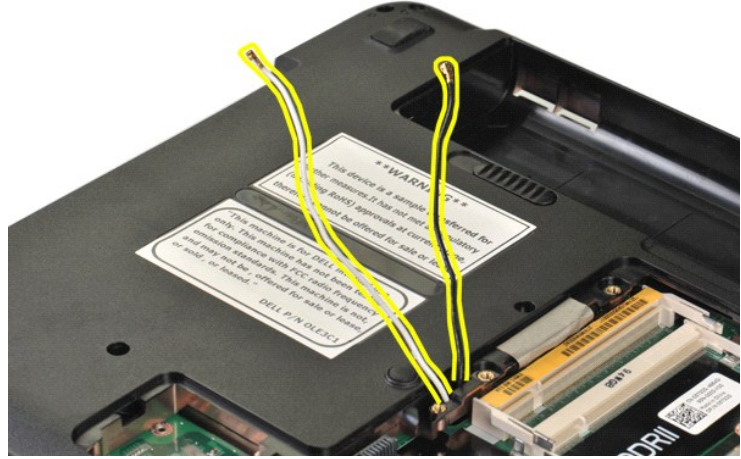
إزالة مجموعة الشاشة



1. اتبع الإجراءات الواردة في قسم [قبل العمل داخل الكمبيوتر](#).
2. قم بإزالة البطارية من الكمبيوتر.
3. قم بإزالة لوحة الوصول من الكمبيوتر.
4. قم بإزالة محرك الأقراص الثابتة من الكمبيوتر.
5. قم بإزالة بطاقة الشبكة المحلية اللاسلكية (WLAN) من الكمبيوتر.
6. قم بإزالة غطاء لوحة التحكم من الكمبيوتر.
7. قم بإزالة لوحة المفاتيح من الكمبيوتر.



8. اقلب الكمبيوتر، ثم حرر الكابلات اللاسلكية من مواضعها بوحدة التخزين.



9. قم بفك المسامير اللولبين اللذين يعملان على إحكام تثبيت مجموعة الشاشة بالجزء السفلي من قاعدة الكمبيوتر.



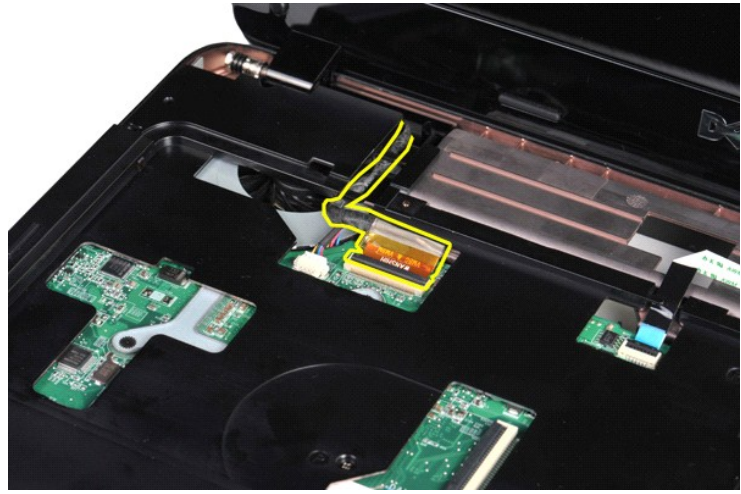
01. قم بإعادة الكمبيوتر إلى الوضع الصحيح.



11. قم بفصل الكابل اللاسلكي من راحة اليد.



21. قم بتحرير مثبتك كابل عاكس الشاشة ثم اسحبه بعيدًا عن مسند راحة اليد.



31. قم بفك المسمارين اللولبيين اللذين يعملان على إحكام تثبيت مجموعة الشاشة بالجزء العلوي من قاعدة الكمبيوتر.



41. أخرج مجموعة الشاشة من الكمبيوتر، وأثناء ذلك، عليك أن تراعى أن جميع الكابلات متحررة من الكمبيوتر.



إعادة تركيب مجموعة الشاشة

قم بتنفيذ الخطوات الموضحة أعلاه بترتيب عكسي لإعادة تركيب مجموعة الشاشة في الكمبيوتر.

[العودة إلى الأعلى](#)

إزالة إطار تثبيت الشاشة



1. اتبع الإجراءات الواردة في قسم [قبل العمل داخل الكمبيوتر](#).
2. قم بإزالة [البطارية](#) من الكمبيوتر.
3. قم بإزالة [لوحة الوصول](#) من الكمبيوتر.
4. قم بإزالة [محرك الأقراص الثابتة](#) من الكمبيوتر.
5. قم بإزالة [بطاقة الشبكة المحلية الأسلاكية \(WLAN\)](#) من الكمبيوتر.
6. قم بإزالة [غطاء لوحة التحكم](#) من الكمبيوتر.
7. قم بإزالة [لوحة المفاتيح](#) من الكمبيوتر.
8. قم بإزالة [مجموعة الشاشة](#) من الكمبيوتر.



9. قم بإزالة أغطية المسامير اللولبية المطاطية الستة من مجموعة الشاشة.



01. قم بفك المسامير اللولبية الستة من مجموعة الشاشة.



11. قم بإزالة إطار تثبيت الشاشة من مجموعة الشاشة.



إعادة تركيب إطار تثبيت الشاشة

قم بتنفيذ الخطوات الموضحة أعلاه بترتيب عكسي لإعادة تركيب إطار تثبيت الشاشة في مجموعة الشاشة.

[العودة إلى الأعلى](#)

إزالة لوحة LCD الخاصة بالشاشة



1. اتبع الإجراءات الواردة في قسم [فيل العمل داخل الكمبيوتر](#).
2. قم بإزالة [البطارية](#) من الكمبيوتر.
3. قم بإزالة [لوحة الوصول](#) من الكمبيوتر.

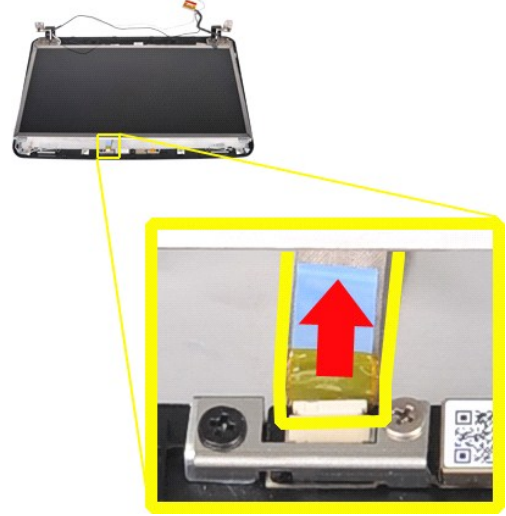
4. قم بإزالة محرك الأقراص الثابتة من الكمبيوتر.
5. قم بإزالة بطاقة الشبكة المحلية الأسلاكية (WLAN) من الكمبيوتر.
6. قم بإزالة غطاء لوحة التحكم من الكمبيوتر.
7. قم بإزالة لوحة المفاتيح من الكمبيوتر.
8. قم بإزالة مجموعة الشاشة من الكمبيوتر.
9. قم بإزالة إطار تثبيت الشاشة من مجموعة الشاشة.



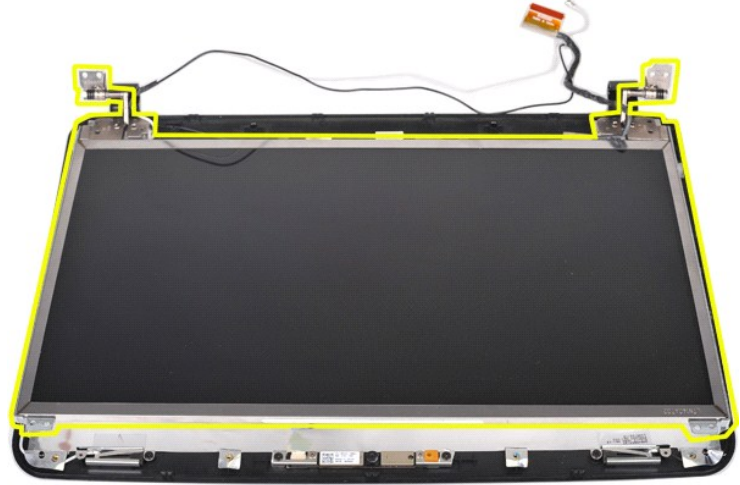
01. قم بترك المسامير اللولبية الأربعة التي تعمل على إحكام تثبيت لوحة الشاشة بمجموعة الشاشة.



11. فصل كابل كاميرا الشاشة.



21. قم برفع لوحة LCD الخاصة بالشاشة من مجموعة الشاشة.



إعادة تركيب لوحة LCD الخاصة بالشاشة

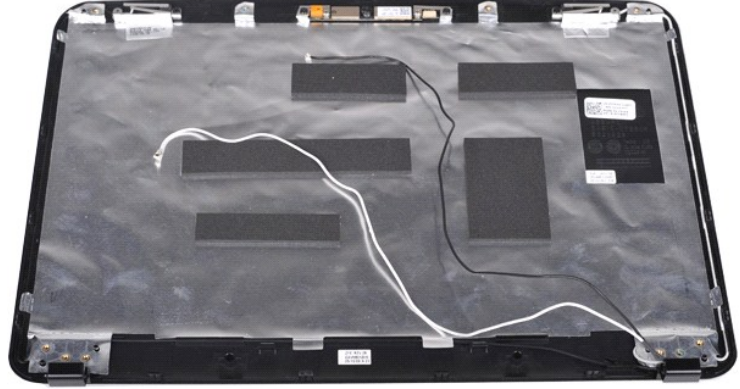
قم بتنفيذ الخطوات الموضحة أعلاه بترتيب عكسي لإعادة تركيب لوحة LCD الخاصة بالشاشة الموجودة في مجموعة الشاشة.

[العودة إلى الأعلى](#)

إزالة كاميرا الشاشة



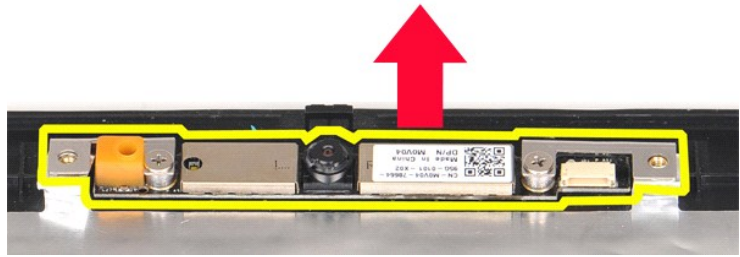
1. اتبع الإجراءات الواردة في قسم [قبل العمل داخل الكمبيوتر](#).
2. قم بإزالة البطارية من الكمبيوتر.
3. قم بإزالة لوحة الوصول من الكمبيوتر.
4. قم بإزالة محرك الأقراص الثابتة من الكمبيوتر.
5. قم بإزالة حلقة الشبكة المحلية اللاسلكية (WLAN) من الكمبيوتر.
6. قم بإزالة غطاء لوحة التحكم من الكمبيوتر.
7. قم بإزالة لوحة المفاتيح من الكمبيوتر.
8. قم بإزالة مجموعة الشاشة من الكمبيوتر.
9. قم بإزالة إطار تثبيت الشاشة من مجموعة الشاشة.
01. قم بإزالة لوحة LCD الخاصة بالشاشة من مجموعة الشاشة.



11. قم بتركيب المسمارين اللولبيين اللذين يعملان على إحكام تثبيت كاميرا الشاشة بمجموعة الشاشة.



21. أخرج كاميرا الشاشة من مجموعة الشاشة.



31. قم بتركيب المسمارين اللولبيين اللذين يعملان على إحكام تثبيت المسند بكاميرا الشاشة.



إعادة تركيب كاميرا الشاشة

قم بتنفيذ الخطوات الموضحة أعلاه بترتيب عكسي لإعادة تركيب كاميرا الشاشة في المسند الخاص بها و منه إلى مجموعة الشاشة.

[العودة إلى الأعلى](#)

إزالة كابل عاكس الشاشة

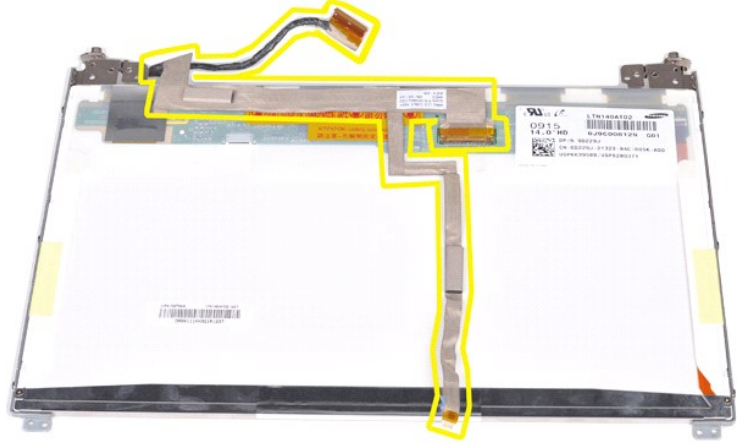


1. اتبع الإجراءات الواردة في قسم [فيل العمل داخل الكمبيوتر](#).
2. قم بإزالة البطارية من الكمبيوتر.
3. قم بإزالة لوحة الوصول من الكمبيوتر.
4. قم بإزالة محرك الأقراص الثابتة من الكمبيوتر.
5. قم بإزالة بطاقة الشبكة المحلية الأسلاكية (WLAN) من الكمبيوتر.
6. قم بإزالة غطاء لوحة التحكم من الكمبيوتر.
7. قم بإزالة لوحة المفاتيح من الكمبيوتر.
8. قم بإزالة مجموعة الشاشة من الكمبيوتر.
9. قم بإزالة [إطار تثبيت الشاشة](#) من مجموعة الشاشة.
01. قم بإزالة [لوحة LCD الخاصة بالشاشة](#) من مجموعة الشاشة.

11. قم بإزالة المسمارين اللولبيين اللذين يعملان على إحكام تثبيت كاميرا الشاشة بلوحة LCD الخاصة بالشاشة.



21. قم بفصل كابل عاكس الشاشة وازالته بحرص من لوحة LCD الخاصة بالشاشة.




إعادة تركيب كابل عاكس الشاشة

قم بتنفيذ الخطوات الموضحة أعلاه بترتيب عكسي لإعادة تركيب كابل عاكس الشاشة.

لوحة النظام

دليل خدمة الطراز **Dell™ Vostro™ 1088** من Dell™

تحذير: قبل أن تبدأ العمل داخل الكمبيوتر، يرجى قراءة معلومات الأمان الواردة مع جهاز الكمبيوتر. للحصول على معلومات إضافية حول أفضل الممارسات الآمنة، انظر الصفحة الرئيسية الخاصة بالتوافق مع الإشعاعات التنظيمية على العنوان www.dell.com/regulatory_compliance. 



إزالة لوحة النظام

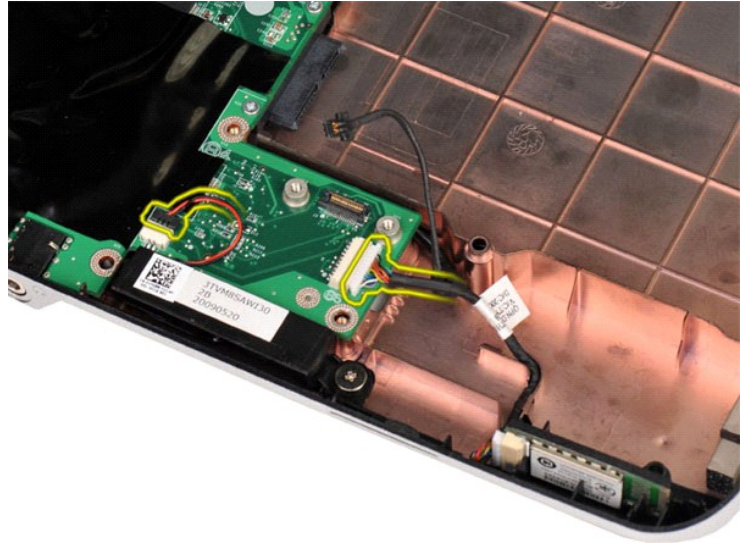
1. اتبع الإجراءات الواردة في قسم [قبل العمل داخل الكمبيوتر](#).
2. قم بإزالة مهايئ التيار المتردد.
3. قم بإزالة بطاقة [ExpressCard](#) من الكمبيوتر، إن وجدت.
4. قم بإزالة [بطاقة الذاكرة](#) من الكمبيوتر، إن وجدت.
5. قم بإزالة [بطاقة الوصول](#) من الكمبيوتر.
6. قم بإزالة [لوحة الوصول](#) من الكمبيوتر.
7. قم بإزالة محرك الأقراص الثابتة من الكمبيوتر.
8. قم بإزالة وحدات الذاكرة من الكمبيوتر.
9. قم بإزالة بطاقة الشبكة المحلية اللاسلكية ([WLAN](#)) من الكمبيوتر.
01. قم بإزالة [غطاء لوحة التحكم](#) من الكمبيوتر.
11. قم بإزالة [لوحة المفاتيح](#) من الكمبيوتر.
21. قم بإزالة [مجموعة الشاشة](#) من الكمبيوتر.
31. قم بإزالة [مسند راحة اليد](#) من الكمبيوتر.
41. قم بإزالة [مروحة المعالج](#) من الكمبيوتر.
51. قم بإزالة [لوحة الإدخال/الإخراج](#) من الكمبيوتر.



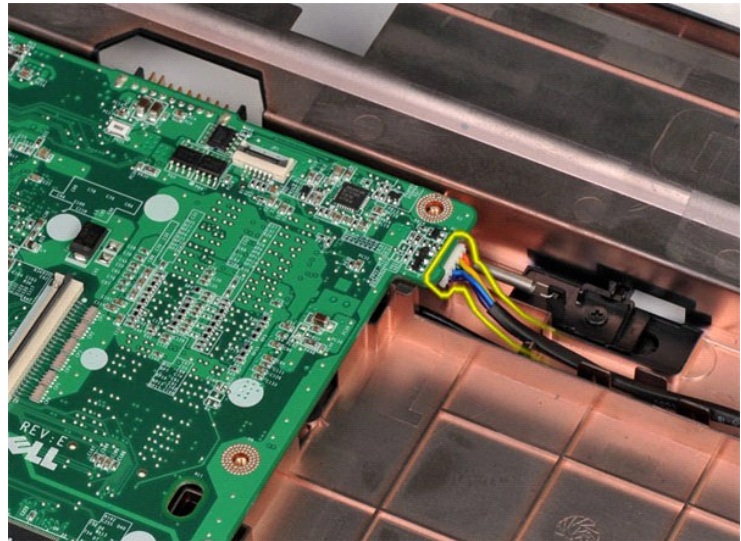
61. قم بإزالة المسامير الاربعة الخمسة التي تعمل على إحكام تثبيت لوحة النظام ببيكل الكمبيوتر.



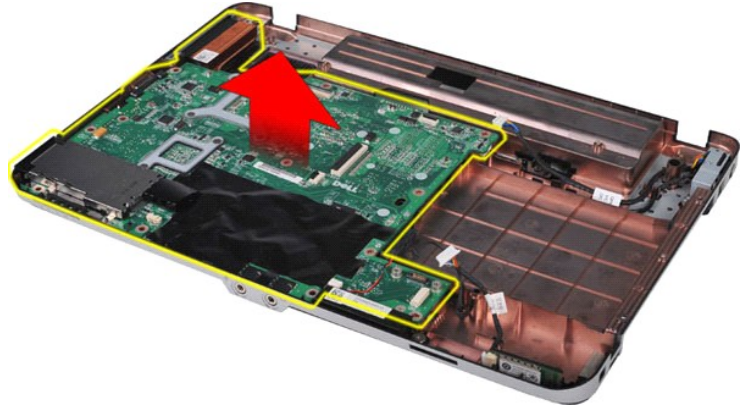
71. فصل مكبر الصوت وكابلات Bluetooth® من الموصل الموجود على لوحة النظام.



81. فصل كابل وحدة التزويد بالطاقة عن لوحة النظام.



91. قم بإزالة لوحة النظام من هيكل الكمبيوتر.



إعادة تركيب لوحة النظام

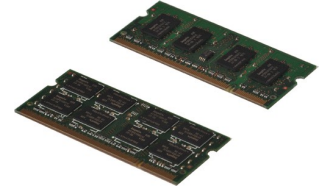
قم بتنفيذ الخطوات الموضحة أعلاه بترتيب عكسي لإعادة تركيب لوحة النظام في الكمبيوتر.

[عودة إلى صفحة المحتويات](#)

الذاكرة

دليل خدمة الطراز **Vostro™ 1088** من Dell™

⚠ تحذير: قبل أن تبدأ العمل داخل الكمبيوتر، يرجى قراءة معلومات الأمان الواردة مع جهاز الكمبيوتر. للحصول على معلومات إضافية حول أفضل الممارسات الآمنة، انظر الصفحة الرئيسية الخاصة بالتوافق مع الإشعاعات التنظيمية على العنوان www.dell.com/regulatory_compliance.



إزالة وحدات الذاكرة

1. اتبع الإجراءات الواردة في قسم [قبل العمل داخل الكمبيوتر](#).
2. قم بإزالة البطارية من الكمبيوتر.
3. قم بإزالة لوحة الوصول من الكمبيوتر.



4. استخدم أطراف أصابعك لفصل مشابك التثبيت الموجودة على طرفي موصل وحدة الذاكرة الأولى بعناية حتى تبرز وحدة الذاكرة للخارج.



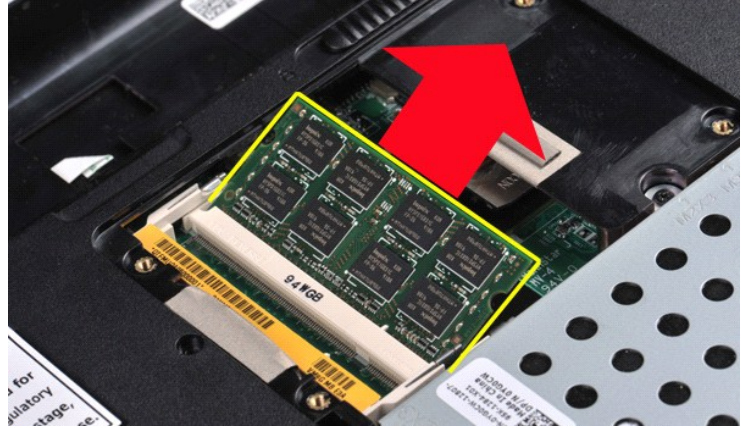
5. قم بتحريك وحدة الذاكرة الأولى من مقبسها ثم أخرجها من الكمبيوتر.



6. أعد الحطوتين الأخيرتين لإزالة وحدة الذاكرة الثانية: ومرة أخرى، قم بفصل مشابك التثبيت الموجودة على طرفي موصل وحدة الذاكرة حتى تبرز للخارج.



7. قم بتحريك وحدة الذاكرة الثانية من مقبسها ثم أخرجها من الكمبيوتر.



إعادة تركيب وحدة الذاكرة

⚠ تنبيه: ادخل وحدات الذاكرة بزاوية ميل تبلغ 45 درجة لتجنب إتلاف الموصل.

1. قم بعزل نفسك أيضاً قبل أن تلمس وحدة الذاكرة التي تقوم بتركيبها، ثم قم بمحاذاة الشق الموجود بموصل حافة الوحدة مع اللسان الموجود بفتحة الموصل.
2. ادفع الوحدة ببنبات في الفتحة بزاوية 45 درجة، ثم قم بتدوير الوحدة لأسفل حتى تستقر في موضعها. إذا لم تُشعر باستقرار الوحدة، فقم بإزالتها وإعادة تثبيتها مرة أخرى.
3. أعد تركيب [إريحة الوصول](#).
4. قم بإعادة تركيب [البطارية](#).

[عودة إلى صفحة المحتويات](#)

[عودة إلى صفحة المحتويات](#)

بطاقة الذاكرة

دليل خدمة الطراز **Vostro™ 1088** من Dell™

⚠ تحذير: قبل أن تبدأ العمل داخل الكمبيوتر، يرجى قراءة معلومات الأمان الواردة مع جهاز الكمبيوتر. للحصول على معلومات إضافية حول أفضل الممارسات الأمانة، انظر الصفحة الرئيسية الخاصة بالتوافق مع الإشعاعات التنظيمية على العنوان www.dell.com/regulatory_compliance.



إزالة بطاقة الذاكرة

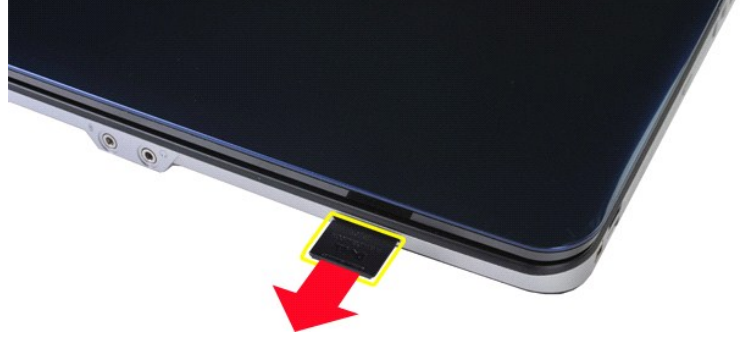
1. اتبع الإجراءات الواردة في قسم [قبل العمل داخل الكمبيوتر](#).



2. اضغط على بطاقة الذاكرة لتحريرها من الفتحة المخصصة لها في الكمبيوتر.



3. أخرج بطاقة الذاكرة من الكمبيوتر.



إعادة تركيب بطاقة الذاكرة

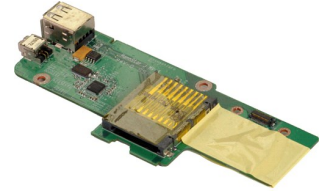
قم بتنفيذ الخطوات الموضحة أعلاه بترتيب عكسي لإعادة تركيب بطاقة الذاكرة في الكمبيوتر.

[عودة إلى صفحة المحتويات](#)

لوحة الإدخال/الإخراج

دليل خدمة الطراز Vostro™ 1088 من Dell™

⚠ تحذير: قبل أن تبدأ العمل داخل الكمبيوتر، يرجى قراءة معلومات الأمان الواردة مع جهاز الكمبيوتر. للحصول على معلومات إضافية حول أفضل الممارسات الآمنة، انظر الصفحة الرئيسية الخاصة بالتوافق مع الإشعارات التنظيمية على العنوان www.dell.com/regulatory_compliance.



إزالة لوحة الإدخال/الإخراج

1. اتبع الإجراءات الواردة في قسم [قبل العمل داخل الكمبيوتر](#).
2. قم بإزالة البطارية من الكمبيوتر.
3. قم بإزالة لوحة الوصول من الكمبيوتر.
4. قم بإزالة محرك الأقراص الثابتة من الكمبيوتر.
5. قم بإزالة بطة الشبكة المحلية اللاسلكية (WLAN) من الكمبيوتر.
6. قم بإزالة غطاء لوحة التحكم من الكمبيوتر.
7. قم بإزالة لوحة المفاتيح من الكمبيوتر.
8. قم بإزالة مجموعة الشاشة من الكمبيوتر.
9. قم بإزالة مستدراجة اليد من الكمبيوتر.



01. قم بفتح المسارين اللولبيين اللذين يقومان بتوصيل لوحة الإدخال/الإخراج بهيكل الكمبيوتر.



11. افصل كابل المودم من الموصل الموجود على لوحة الإدخال/الإخراج.



21. قم برفع لوحة الإدخال/الإخراج وإزالتها من الكمبيوتر.



إعادة تركيب لوحة الإدخال/الإخراج

قم بتنفيذ الخطوات الموضحة أعلاه بترتيب عكسي لإعادة تركيب لوحة الإدخال/الإخراج بالكمبيوتر.

[عودة إلى صفحة المحتويات](#)

[عودة إلى صفحة المحتويات](#)

محرك الأقراص الضوئية

دليل خدمة الطراز **Vostro™ 1088** من Dell™

⚠ تحذير: قبل أن تبدأ العمل داخل الكمبيوتر، يرجى قراءة معلومات الأمان الواردة مع جهاز الكمبيوتر. للحصول على معلومات إضافية حول أفضل الممارسات الآمنة، انظر الصفحة الرئيسية الخاصة بالتوافق مع الإشعارات التنظيمية على العنوان www.dell.com/regulatory_compliance.



إزالة محرك الأقراص الضوئية

1. اتبع الإجراءات الواردة في قسم [قبل العمل داخل الكمبيوتر](#).
2. قم بإزالة البطارية من الكمبيوتر.



3. قم بترك المسامير اللولبية الذي يعمل على إحكام تثبيت محرك الأقراص الضوئية بالكمبيوتر.



4. قم بإزالة محرك الأقراص الضوئية من الكمبيوتر.




إعادة تركيب محرك الأقراص الضوئية

قم بتنفيذ الخطوات الموضحة أعلاه بترتيب عكسي لإعادة تركيب محرك الأقراص الضوئية في الكمبيوتر.

[عودة إلى صفحة المحتويات](#)

مسند راحة اليد

دليل خدمة الطراز **Vostro™ 1088** من Dell™

تحذير: قبل أن تبدأ العمل داخل الكمبيوتر، يرجى قراءة معلومات الأمان الواردة مع جهاز الكمبيوتر. للحصول على معلومات إضافية حول أفضل الممارسات الآمنة، انظر الصفحة الرئيسية الخاصة بالتوافق مع الإشعاعات التنظيمية على العنوان www.dell.com/regulatory_compliance. 



إزالة مسند راحة اليد

1. اتبع الإجراءات الواردة في قسم [فيل العمل داخل الكمبيوتر](#).
2. قم بإزالة البطارية من الكمبيوتر.
3. قم بإزالة محرك الأقراص الضوئية من الكمبيوتر.
4. قم بإزالة لوحة الوصول من الكمبيوتر.
5. قم بإزالة محرك الأقراص الثابتة من الكمبيوتر.
6. قم بإزالة [مجموعة الشبكة المحلية اللاسلكية \(WLAN\)](#) من الكمبيوتر.
7. قم بإزالة غطاء لوحة التحكم من الكمبيوتر.
8. قم بإزالة [لوحة المفاتيح](#) من الكمبيوتر.
9. قم بإزالة [مجموعة الشاشة](#) من الكمبيوتر.





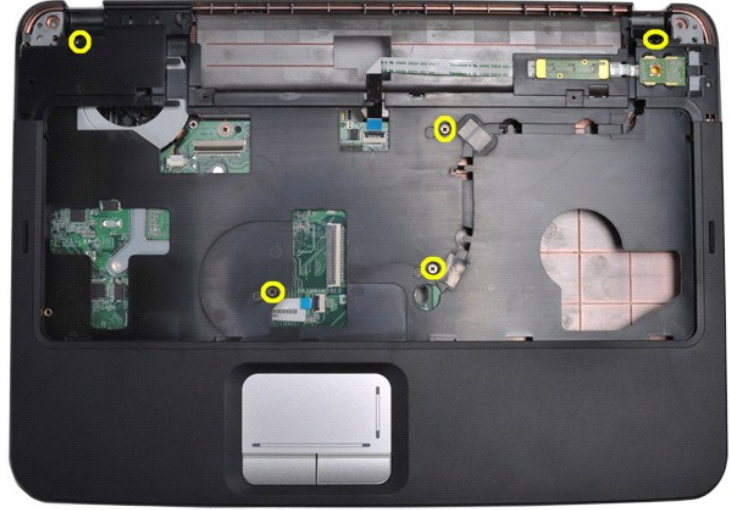
11. قم بترك المسامير الاربعة الثلاثة من حاوية الوسائط.



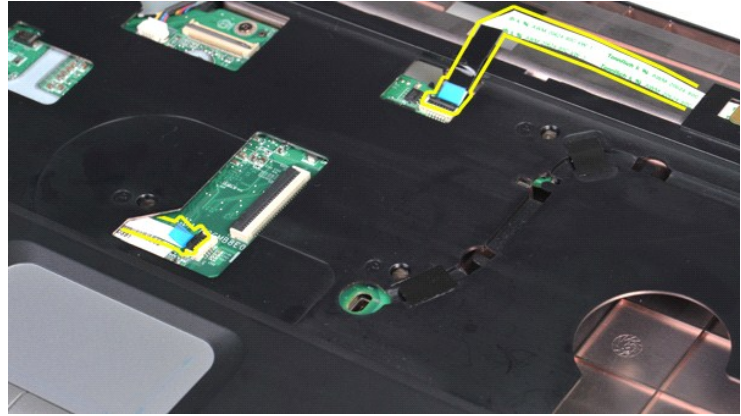
21. قم بإعادة الكمبيوتر إلى الوضع الصحيح.



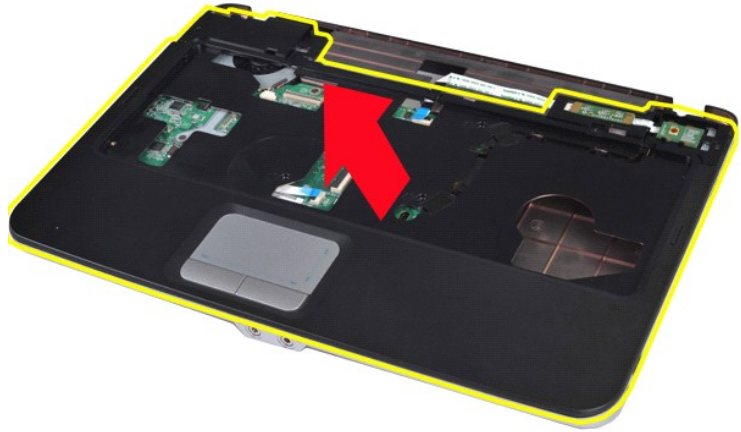
31. قم بإزالة المسامير الاربعة الخمسة التي تعمل على إحكام تثبيت مسند راحة اليد بالكمبيوتر.



41. فصل كابلي لوحة التحكم ومسند راحة اليد من لوحة النظام.



51. قم برفع مسند راحة اليد من قاعدة الكمبيوتر.



إعادة تركيب مسند راحة اليد

قم بتنفيذ الخطوات الموضحة أعلاه بترتيب عكسي لإعادة تركيب مسند راحة اليد في الكمبيوتر.

[عودة إلى صفحة المحتويات](#)

وحدة المعالج

دليل خدمة الطراز **Vostro™ 1088** من Dell™

⚠ تحذير: قبل أن تبدأ العمل داخل الكمبيوتر، يرجى قراءة معلومات الأمان الواردة مع جهاز الكمبيوتر. للحصول على معلومات إضافية حول أفضل الممارسات الآمنة، انظر الصفحة الرئيسية الخاصة بالتوافق مع الإشعاعات التنظيمية على العنوان www.dell.com/regulatory_compliance.



إزالة وحدة المعالج

1. اتبع الإجراءات الواردة في قسم [قبل العمل داخل الكمبيوتر](#).
2. قم بإزالة بطاقة [ExpressCard](#) من الكمبيوتر إذا كانت موجودة.
3. قم بإزالة [بطاقة الذاكرة](#) من الكمبيوتر إذا كانت موجودة.
4. قم بإزالة [البطارية](#) من الكمبيوتر.
5. قم بإزالة [لوحة الوصول](#) من الكمبيوتر.
6. قم بإزالة [محرك الأقراص الثابتة](#) من الكمبيوتر.
7. قم بإزالة [وحدات الذاكرة](#) من الكمبيوتر.
8. قم بإزالة [بطاقة الشبكة المحلية اللاسلكية \(WLAN\)](#) من الكمبيوتر.
9. قم بإزالة [غطاء لوحة التحكم](#) من الكمبيوتر.
01. قم بإزالة [لوحة المفاتيح](#) من الكمبيوتر.
11. قم بإزالة [مجموعة الشاشة](#) من الكمبيوتر.
21. قم بإزالة [مسند راحة اليد](#) من الكمبيوتر.
31. قم بإزالة [مروحة المعالج](#) من الكمبيوتر.
41. قم بإزالة [لوحة الإدخال/الإخراج](#) من الكمبيوتر.
51. قم بإزالة [لوحة النظام](#) من الكمبيوتر.
61. قم بإزالة [وحدة أمتصاص الحرارة](#) من لوحة النظام.
71. ضع هيكل الكمبيوتر جانبًا، وضع لوحة النظام على سطح عمل نظيف وجاف.





91. قم برفع المعالج وإزالته من لوحة النظام.




إعادة تركيب وحدة المعالج

قم بتنفيذ الخطوات الموضحة أعلاه بترتيب عكسي لإعادة تركيب وحدة المعالج بلوحة النظام.

[عودة إلى صفحة المحتويات](#)

مكبر الصوت

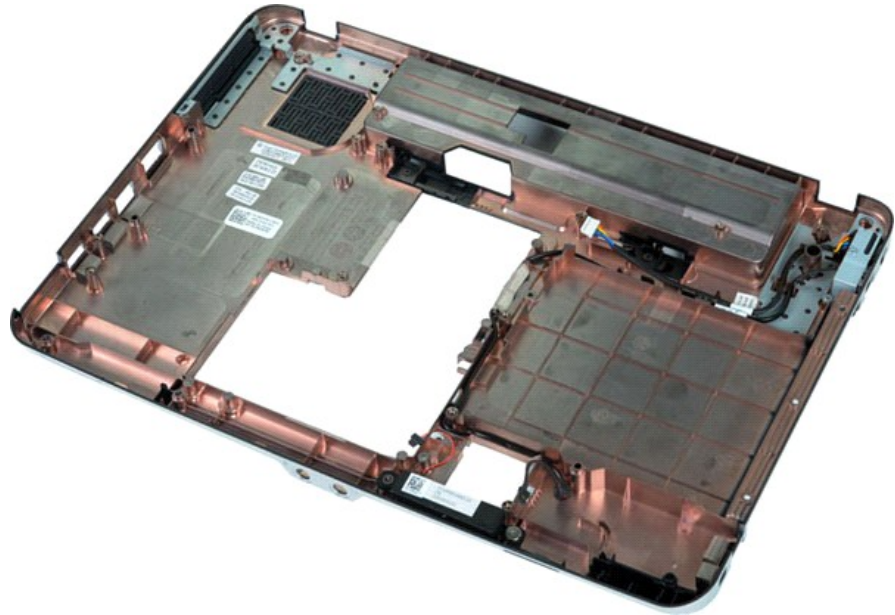
دليل خدمة الطراز **Vostro™ 1088** من Dell™

تحذير: قبل أن تبدأ العمل داخل الكمبيوتر، يرجى قراءة معلومات الأمان الواردة مع جهاز الكمبيوتر. للحصول على معلومات إضافية حول أفضل الممارسات الآمنة، انظر الصفحة الرئيسية الخاصة بالتوافق مع الإشعارات التنظيمية على العنوان www.dell.com/regulatory_compliance. 

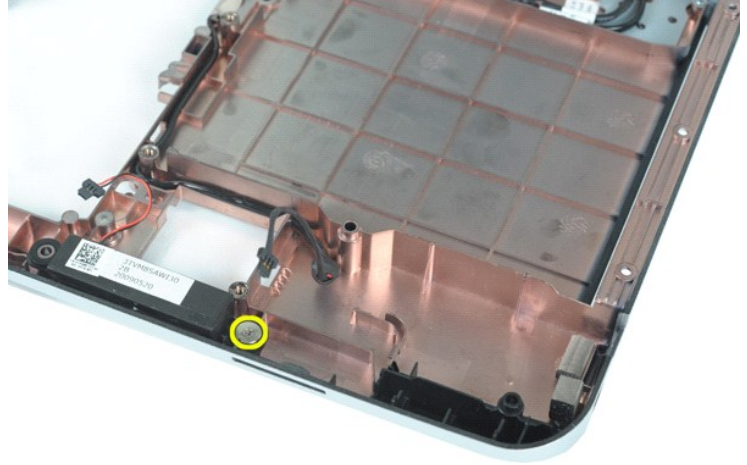


إزالة مكبر الصوت

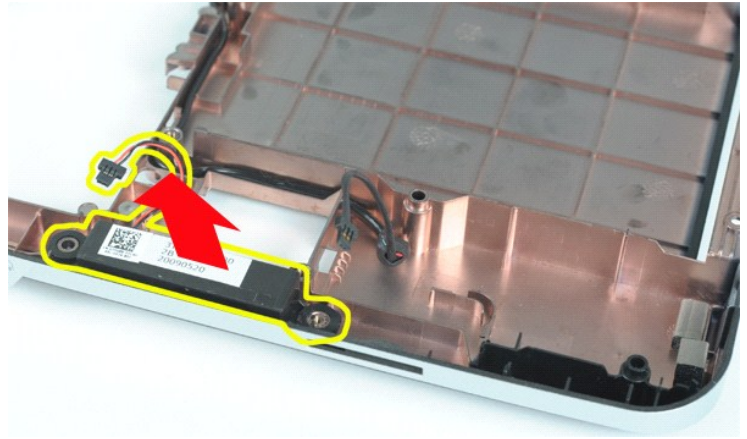
1. اتبع الإجراءات الواردة في قسم [قبل العمل داخل الكمبيوتر](#).
2. قم بإزالة بطاقة [ExpressCard](#) من الكمبيوتر إذا كانت موجودة.
3. قم بإزالة [بطاقة الذاكرة](#) من الكمبيوتر إذا كانت موجودة.
4. قم بإزالة [البطارية](#) من الكمبيوتر.
5. قم بإزالة [لوحة الوصول](#) من الكمبيوتر.
6. قم بإزالة [محرك الأقراص الثابتة](#) من الكمبيوتر.
7. قم بإزالة [وحدات الذاكرة](#) من الكمبيوتر.
8. قم بإزالة [بطاقة الشبكة المحلية اللاسلكية \(WLAN\)](#) من الكمبيوتر.
9. قم بإزالة [غطاء لوحة التحكم](#) من الكمبيوتر.
01. قم بإزالة [لوحة المفاتيح](#) من الكمبيوتر.
11. قم بإزالة [مجموعة الشاشة](#) من الكمبيوتر.
21. قم بإزالة [مستدراجة اليد](#) من الكمبيوتر.
31. قم بإزالة [مروحة المعالج](#) من الكمبيوتر.
41. قم بإزالة [لوحة الإدخال/الإخراج](#) من الكمبيوتر.
51. قم بإزالة [بطاقة Bluetooth®](#) اللاسلكية من الكمبيوتر.
61. قم بإزالة [لوحة النظام](#) من الكمبيوتر.



71. قم بترك المسامير اللولبية الذي يعمل على إحكام تثبيت مكبر الصوت بهيكل الكمبيوتر.



81. قم بإزالة مكبر الصوت من الكمبيوتر.



إعادة تركيب مكبر الصوت

قم بتنفيذ الخطوات الموضحة أعلاه بترتيب عكسي لإعادة تركيب مكبر الصوت في الكمبيوتر.

[عودة إلى صفحة المحتويات](#)

بطاقة الشبكة المحلية اللاسلكية (WLAN)

دليل خدمة الطراز **Vostro™ 1088** من Dell™

⚠ تحذير: قبل أن تبدأ العمل داخل الكمبيوتر، يرجى قراءة معلومات الأمان الواردة مع جهاز الكمبيوتر. للحصول على معلومات إضافية حول أفضل الممارسات الآمنة، انظر الصفحة الرئيسية الخاصة بالتوافق مع الإشعاعات التنظيمية على العنوان www.dell.com/regulatory_compliance.



إزالة بطاقة الشبكة المحلية اللاسلكية (WLAN)

1. اتبع الإجراءات الواردة في قسم [قبل العمل داخل الكمبيوتر](#).
2. قم بإزالة البطارية من الكمبيوتر.
3. قم بإزالة لوحة الوصول من الكمبيوتر.



4. افصل كابلات الهوائي عن بطاقة الشبكة المحلية اللاسلكية (WLAN).



5. قم بترك المسار اللوحي الذي يعمل على إحكام تثبيت بطاقة الشبكة المحلية اللاسلكية (WLAN) بالكمبيوتر.



6. ارفع بطاقة الشبكة المحلية اللاسلكية (WLAN) من الكمبيوتر.



إعادة تركيب بطاقة الشبكة المحلية اللاسلكية (WLAN)

قم بتنفيذ الخطوات الموضحة أعلاه بترتيب عكسي لإعادة تركيب بطاقة الشبكة المحلية اللاسلكية (WLAN) في الكمبيوتر.

[عودة إلى صفحة المحتويات](#)

إعداد النظام

دليل خدمة الطراز **Dell™ Vostro™ 1088** من Dell™

1 [الدخول إلى إعداد النظام](#)

2 [تهيئة Boot Menu \(قائمة التمهيد\)](#)

3 [خيارات قائمة إعداد النظام](#)

يوفر الكمبيوتر الذي بحوزتك الخيارات التالية لنظام الإدخال/الإخراج الأساسي (BIOS) وإعادة النظام:

- 1 الوصول إلى إعداد النظام من خلال الضغط على <F2>
- 1 يوفر قائمة التمهيد تظهر لمرة واحدة عن طريق الضغط على <F12>

الدخول إلى إعداد النظام

اضغط على <F2> للدخول إلى إعداد النظام وتغيير الإعدادات القابلة للتحديد بواسطة المستخدم. إذا واجهتك أية مشكلات في الدخول إلى إعداد النظام باستخدام هذا المفتاح، فاضغط على <F2> عندما تومض مصابيح لوحة المفاتيح لأول مرة.

تهيئة Boot Menu (قائمة التمهيد)

اضغط على <F12> عندما يظهر شعار Dell™ لبدء تشغيل قائمة التمهيد تظهر لمرة واحدة مزودة بقائمة تضم أجهزة التمهيد الصالحة للكمبيوتر. كذلك تشمل هذه القائمة على خيارات التشخيصات والدخول إلى الإعداد. تعتمد الأجهزة المدرجة في قائمة التمهيد على الأجهزة القابلة للتمهيد التي تم تركيبها في الكمبيوتر.

تشتمل قائمة التمهيد بشكل نموذجي على الخيارات التالية:

- محرك الأقراص الثابتة الداخلي
- محرك الأقراص المضغوطة/أقراص DVD/CD-RW
- بطاقة واجهة الشبكة (NIC) المدمجة
- إعداد نظام الإدخال والإخراج الأساسي (BIOS)
- التشخيصات

وتبرز فائدة هذه القائمة عندما تحاول تمهيد جهاز معين أو تقديم تشخيصات للنظام. ولا يتسبب إجراء تغييرات في قائمة التمهيد في حدوث أية تغييرات في ترتيب التمهيد المخزن في نظام الإدخال والإخراج الأساسي (BIOS).

للانتقال إلى قائمة التمهيد:

- 1 اضغط مفتاحي السهمين لأعلى ولأسفل لنقل المؤشر إلى جهاز التمهيد المطلوب.
- 1 اضغط على ENTER لمحاولة التمهيد أو اضغط على ESC لإلغاء الإجراء.

خيارات قائمة إعداد النظام

توضح الجداول التالية خيارات القائمة الخاصة بنظام الإدخال/الإخراج الأساسي (BIOS) لإعداد النظام.

الخيار	الوصف
	عام
	يحدد هذا القسم ميزات الأجهزة الأساسية الموجودة على الكمبيوتر. ولا توجد خيارات قابلة للتهيئة في هذا القسم.
	1 معلومات النظام
	○ إصدار نظام الإدخال والإخراج الأساسي (BIOS)
	○ رقم الصيغة
	○ علامة تمييز الجهاز
	○ علامة الملكية
	1 معلومات الذاكرة
	○ الذاكرة المركبة
	○ الذاكرة المتأخرة
	○ سرعة الذاكرة
	○ وضع قناة الذاكرة
	○ تقنية الذاكرة
	○ حجم ذاكرة DIMM A
	○ حجم ذاكرة DIMM B
	1 معلومات المعالج
	○ نوع المعالج
	○ عدد المراکز
	○ معرف المعالج
	○ السرعة الحالية للساعة
	○ أدنى سرعة للساعة
	○ أقصى سرعة للساعة
معلومات النظام	1 معلومات الجهاز
	○ محرك الأقراص الثابتة الأساسي
	○ جهاز فتحة الإضافة الثابتة
	○ وحدة التحكم في الفيديو
	○ إصدار نظام الإدخال والإخراج الأساسي (BIOS) للفيديو
	○ ذاكرة الفيديو
	○ نوع للوحة
	○ النقة الأصلية
	○ وحدة التحكم في الصوت
	○ وحدة التحكم في المودم
	○ جهاز Wi-Fi

Bluetooth® جهاز	
يشير إلى حالة البطارية الأساسية وبطارية حاوية الوسائط. كذلك، فإنه يعرض نوع مهبلتي التيار المتردد المتصل بالكمبيوتر.	Battery Information (معلومات البطارية)
يحاول الكمبيوتر التمهيد من سلسلة أجهزة محددة في هذه القائمة.	Boot Sequence (تسلسل التمهيد)
<ul style="list-style-type: none"> 1 محرك الأقراص المرنة 1 جهاز تخزين USB 1 محرك الأقراص المضغوطة/أقراص DVD/CD-RW 1 محرك الأقراص الثابتة الداخلي (باستخدام تقنية IRRT) 1 بطاقة واجهة الشبكة (NIC) طراز Cardbus 1 بطاقة واجهة الشبكة (NIC) المدمجة 	
تحدد هذه القائمة الترتيب الذي يبحث به نظام الإحلال/الإخراج الأساسي (BIOS) عن الأجهزة عند محاولة العثور على نظام تشغيل لتهيئته. لتغيير ترتيب التمهيد، حدد الجهاز لتغييره في القائمة ثم انقر فوق السهمين لأعلى/أسفل أو استخدم الزرين PgUp/PgDn من لوحة المفاتيح لتغيير ترتيب التمهيد الخاص بالجهاز. كذلك، يمكن إلغاء تحديد أجهزة التمهيد من القائمة باستخدام خانات الاختيار.	Date/Time (التاريخ/الوقت)
يعرض إعدادات التاريخ والوقت الحاليين.	

تهيئة النظام		
الوصف	الخيار	
ملاحظة:	تحتوي مجموعة تهيئة النظام على خيارات وإعدادات تتعلق بأجهزة النظام المدمجة. (تبعاً لجهاز الكمبيوتر الذي بحوزتك والأجهزة المركبة، قد تظهر العناصر المدرجة في هذا القسم أو قد لا تظهر كما هي بالضبط في القائمة.)	
يعمل على تمكين وحدة التحكم في الشبكة المحلية (LAN) المدمجة أو تعطيلها.	Integrated NIC (بطاقة واجهة الشبكة المدمجة)	
الإعداد الافتراضي: w/PXE ممكن		
يقوم هذا الخيار بتهيئة وضع التشغيل الخاص بوحدة التحكم في محرك الأقراص الثابتة الداخلي SATA. الإعدادات هي معدل و AHCI .	SATA Operation (تشغيل SATA)	
الإعداد الافتراضي: AHCI		
استخدم خانة الاختيار لتمكين/تعطيل الأجهزة التالية:	Miscellaneous Devices (أجهزة متنوعة)	
<ul style="list-style-type: none"> 1 المودم الداخلي 1 الميكروفون 1 الكاميرا 1 بطاقة الوسائط وبطاقة PC و 1394 1 منفذ USB الخارجي 1 بطاقة ExpressCard 		
الإعداد الافتراضي: تمكين الكل .		

الفيديو	
الوصف	الخيار
يقوم هذا الخيار (الذي يمثله بشرط تمرير لتشغيل البطارية والتيار المتردد) بضبط سطوع الشاشة عند إيقاف تشغيل جهاز استشعار الضوء المحيط.	LCD Brightness (سطوع شاشة LCD)

الأمان	
الوصف	الخيار
يتيح لك هذا الحقل إمكانية تعيين كلمة مرور المسؤول أو تغييرها أو حذفها (أحياناً يطلق عليها كلمة مرور "الإعداد"). وتقوم كلمة مرور المسؤول بتمكين ميزات الأمان المتعددة عندما يتضمن التعيين:	Admin Password (كلمة مرور المسؤول)
<ul style="list-style-type: none"> 1 يعمل على تقيد التغييرات في الإعدادات الخاصة بالإعداد. 1 يعمل على تقيد أجهزة التمهيد المدرجة في قائمة التمهيد <F12> بحيث تتضمن تلك الأجهزة الممكنة في الحقل "تسلسل التمهيد". 1 يعمل على حظر التغييرات في علامات المالك وتمييز الجهاز. 1 يعد بديلاً لكلمة مرور النظام في حالة طلب النظام لكلمة مرور أثناء التشغيل. 	
يسري مفعول التغييرات الناجحة لكلمة المرور هذه في الحال.	
إذا قمت بحذف كلمة مرور المسؤول، فسيتم أيضاً حذف كلمة مرور النظام. كذلك، يمكن استخدام كلمة مرور المسؤول لحذف كلمة مرور محرك الأقراص الثابتة. ولهذا السبب، لا يمكنك تعيين كلمة مرور مسؤول في حالة تعيين كلمة مرور للنظام أو لمحرك الأقراص الثابتة بالفعل. يجب أولاً تعيين كلمة مرور المسؤول في حالة استخدامها مع كلمة مرور نظام و/أو محرك أقراص ثابتة.	Internal HDD PW (كلمة مرور محرك الأقراص الثابتة الداخلي)
يتيح لك هذا الحقل إمكانية تعيين كلمة مرور النظام أو تغييرها أو حذفها (التي كنت تعرف سابقاً بكلمة المرور "الأساسية").	
يتيح لك هذا الحقل إمكانية تعيين كلمة المرور الموجودة على محرك الأقراص الثابتة (HDD) الداخلي للنظام أو تغييرها أو حذفها. يسري مفعول التغييرات الناجحة في الحال ويتطلب إعادة تشغيل النظام. تنتقل كلمة مرور محرك الأقراص الثابتة (HDD) مع محرك الأقراص الثابتة، وبذلك، يكون محرك الأقراص الثابتة ممحياً حتى عند تنصيبه في جهاز آخر.	
يتيح لك هذا الخيار إمكانية تجاهل مطالبة النظام ومحرك الأقراص الثابتة (HDD) الداخلي بكلمة المرور أثناء إعادة تشغيل نظام أو استئناف التشغيل في حالة الاستعداد. والإعدادات هي معدل وتجاهل إعادة التشغيل واستئناف تجاهل وإعادة التشغيل واستئناف تجاهل .	Password Bypass (تجاهل كلمة المرور)
سيقوم النظام دوماً بطلب تعيين كلمة مرور للنظام ومحرك الأقراص الثابتة (HDD) الداخلي عند تشغيله من حالة إيقاف التشغيل (التمهيد البارد).	
الإعداد الافتراضي: معدل	
يتيح لك هذا الخيار إمكانية تحديد ما إذا كان سيتم السماح بالتغييرات التي تتم في كلمتي سر النظام ومحرك الأقراص الثابتة عند تعيين كلمة مرور المسؤول. واستخدم خانة الاختيار للسماح بالتغييرات أو عدم السماح بها.	Password Change (تغيير كلمة المرور)
الإعداد الافتراضي: السماح بتغيير كلمة مرور الشخص غير المسؤول	
يتيح لك هذا الحقل إمكانية تنشيط وتعطيل وحدة الإحلال/الإخراج الأساسي (BIOS) الخاصة ببرنامح Computrace الاختياري أو تعطيلها. تكون الإعدادات هي إلغاء التنشيط وتعطيل وتنشيط .	Computrace®
سيعمل الخياران تنشيط وتعطيل على تنشيط الميزة أو تعطيلها بشكل دائم ولن يتم السماح بإجراء أية تغييرات إضافية.	

الخيار	الوصف
Multi Core Support (دعم متعدد المراكز)	استخدم خذاة الاختيار لتمكين/تعطيل الدعم متعدد المراكز لوحدة المعالجة المركزية (CPU).
HDD Acoustic Mode (الوضع الصوتي لمحرك الأقراص الثابتة)	الإعداد الافتراضي: تم تحديد تمكين الدعم متعدد المراكز يتيح لك هذا الخيار إمكانية تحسين أداء محرك الأقراص الثابتة ومستوى التشويش الصوتي استنادًا إلى تفضيلاتك الشخصية. تكون الإعدادات هي تجاوز هادى و لـ F.
	الإعداد الافتراضي: تجاوز

إدارة الطاقة	
الخيار	الوصف
USB Wake Support (دعم تنبيه USB)	استخدم خذاة الاختيار لتمكين/تعطيل قدرة أجهزة USB على تنبيه النظام من وضع الاستعداد. ولا تعمل هذه الميزة إلا عند توصيل مهابهى طاقة التيار المتردد. وإذا تمت إزالة مهابهى التيار المتردد أثناء وضع الاستعداد، فسيعمل نظام الإدخال والإخراج الأساسي (BIOS) على إزالة الطاقة من جميع منافذ USB للحفاظ على طاقة البطارية.
Wake on LAN (التنبيه على الشبكة المحلية)	يسمح هذا الحقل بتشغيل الكمبيوتر من حالة إيقاف التشغيل عند تحفيزه بواسطة إشارة خاصة من شبكة محلية (LAN) أو تشغيله من حالة الإسبات عند تحفيزه بإشارة خاصة من شبكة محلية لاسلكية. ولا يؤثر هذا الإعداد على التنبيه من حالة الاستعداد ويجب تمكينه في نظام التشغيل. 1 معطل — لا يسمح للنظام بالتشغيل عند استلام إشارة تنبيه من شبكة محلية (LAN) أو شبكة محلية لاسلكية. 1 الشبكة المحلية فقط — تسمح بتشغيل النظام بواسطة إشارات خاصة من الشبكة المحلية (LAN). الإعداد الافتراضي: معطل

سلوك الاختيار الذاتي عند التشغيل (POST)	
الخيار	الوصف
Adapter Warnings (تحذيرات المهابهى)	استخدم خذاة الاختيار لتمكين/تعطيل رسائل تحذير نظام الإدخال والإخراج الأساسي (BIOS) عند استخدام مهابهيات طاقة معينة. ويعرض نظام الإدخال والإخراج الأساسي (BIOS) هذه الرسائل إذا حاولت استخدام مهابهى طاقة ذي سعة قليلة بالنسبة للتهيئة الخاصة بك. الإعداد الافتراضي: مُعطل
Keypad (لوحة المفاتيح) (مضمنة)	يتيح لك هذا الخيار إمكانية اختيار إحدى طريقتين لتمكين لوحة المفاتيح المضمنة في لوحة المفاتيح الداخلية. 1 مفتاح Fn فقط — يتم تمكين لوحة المفاتيح فقط عند الاستمرار في الضغط على مفتاح <Fn>. 1 عبر مفتاح Num Lk — يتم تمكين لوحة المفاتيح عندما (1) يكون مصباح LED لمفتاح Num Lock مضئًا و(2) لا تكون هناك لوحة مفاتيح خارجية متصلة. ولاحظ أن النظام قد لا يقوم بتثبيتك بشكل فوري عند فصل لوحة مفاتيح خارجية. لا يكون لهذا الحقل أي تأثير عند تشغيل الإعداد—حيث يعمل الإعداد في وضع مفتاح FN فقط. الإعداد الافتراضي: مفتاح Fn فقط
Numlock LED (مصباح LED لمفتاح Numlock)	استخدم خذاة الاختيار لتمكين/تعطيل مصباح LED لمفتاح Num Lock عند تمهيد النظام. الإعداد الافتراضي: مُعطل
USB Emulation (محاكاة USB)	يحدد هذا الخيار كيف يمكن لنظام الإدخال والإخراج الأساسي (BIOS) التعامل مع أجهزة USB، وذلك في حالة عدم وجود نظام تشغيل يدعم أجهزة USB. ويتم تمكين محاكاة USB دائمًا أثناء إجراء الاختيار الذاتي عند التشغيل (POST). استخدم خذاة الاختيار لتمكين/تعطيل هذه الميزة. الإعداد الافتراضي: مُعطل
Fn Key Emulation (محاكاة مفتاح Fn)	يتيح لك هذا الحقل إمكانية استخدام المفتاح <Scroll Lock> الموجود على لوحة مفاتيح PS/2 خارجية بنفس طريقة استخدام مفتاح <Fn> الموجود على لوحة المفاتيح الداخلية بالكمبيوتر. استخدم خذاة الاختيار لتمكين/تعطيل هذه الميزة. يغير على لوحات مفاتيح USB محاكاة المفتاح <Fn> إذا كنت تقوم بتشغيل نظام تشغيل ACPI مثل Microsoft® Windows® XP. وستعمل لوحات مفاتيح USB فقط على محاكاة المفتاح <Fn> في وضع آخر بخلاف ACPI (على سبيل المثال، عند تشغيل نظام DOS). الإعداد الافتراضي: مُعطل
Fast Boot (التمهيد السريع)	يمكن لهذا الحقل الإسراع بعملية التمهيد عبر تجاوز بعض خطوات التوافق. 1 الحد الأدنى — التمهيد بسرعة ما لم يتم تحديث نظام الإدخال والإخراج الأساسي (BIOS) أو تغيير الذاكرة أو لم يتم استكمال الاختيار الذاتي عند التشغيل (POST) السابق. 1 شامل — لا تتجاوز أية خطوات في عملية التمهيد. 1 تلقائي — السماح لنظام التشغيل بالتحكم في هذا الإعداد (يعمل هذا فقط عندما يتم تشغيل برنامج Simple Boot Flag). الإعداد الافتراضي: الحد الأدنى

الخيارات اللاسلكية	
الخيار	الوصف
الأجهزة اللاسلكية	استخدم خذاة الاختيار لتمكين/تعطيل الأجهزة اللاسلكية المتوفرة. تكون الخيارات المتاحة هي شبكة محلية لاسلكية (WLAN) داخلية وشبكة Bluetooth داخلية. الإعداد الافتراضي: مُعطل

الصيانة	
الخيار	الوصف
Service Tag (رقم الصيانة)	يعرض هذا الحقل رقم الصيانة الخاص بالنظام لديك. وإذا لم يتم تعيين رقم الصيانة لأي سبب، فسيكون بإمكانك استخدام هذا الحقل لتعيينها. إذا لم يتم تعيين رقم الصيانة لهذا النظام، فسيعرض الكمبيوتر هذه الشاشة تلقائيًا عند دخول المستخدمين إلى نظام الإدخال والإخراج الأساسي (BIOS). ستم مطالبك بإدخال رقم صيانة.
Asset Tag (علامة تمييز الجهاز)	يسمح لك هذا الحقل بإنشاء علامة تمييز للجهاز. ولا يمكن تحديث الحقل إلا إذا لم يتم تعيين علامة تمييز للجهاز.

التشخيصات

دليل خدمة الطراز **Vostro™ 1088** من **Dell™**

- [مصابيح حالة الجهاز](#)
- [مصابيح حالة البطارية](#)
- [مصابيح حالة لوحة المفاتيح](#)

مصابيح حالة الجهاز

تُعرف مصابيح المؤشرات الصغيرة الموجودة على الكمبيوتر بأنها مصابيح LED أو صمامات ثنائية باعثة للضوء. فهي تعمل بمثابة مصابيح حالة الجهاز. وتحدد المصابيح المتنوعة لمؤشر LED ما يلي:



بضوء عندما تقوم بتشغيل الكمبيوتر، ويومض عندما يكون الكمبيوتر في أحد أوضاع إدارة الطاقة.

بضوء عندما يقوم الكمبيوتر بقراءة البيانات أو كتابتها.

⚠ **تنبيه:** لتجنب فقد البيانات، لا يتم إيقاف تشغيل الكمبيوتر عندما يكون المصباح في وضع الوميض.

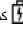
بضوء باللون الأزرق الثابت أو يومض باللون الكهرماني للإشارة إلى حالة شحن البطارية.

بضوء عند تمكين الاتصال اللاسلكي بالشبكة.

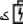
بضوء عند تمكين بطاقة مزودة بتقنية Bluetooth® اللاسلكية.



مصابيح حالة البطارية

إذا كان الكمبيوتر متصلاً بمأخذ للتيار الكهربائي، فسوف يعمل المصباح  كما يلي:

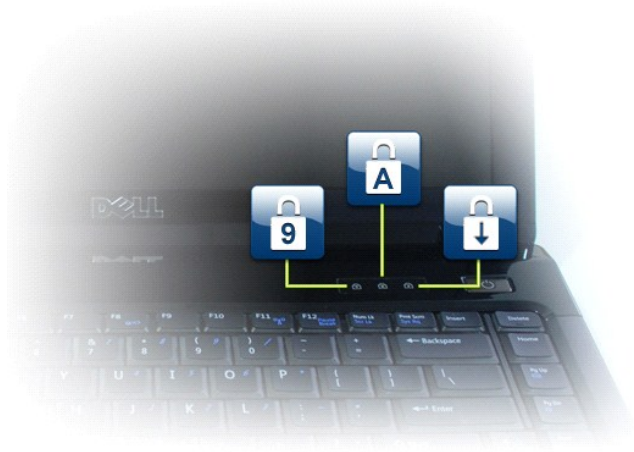
- 1 أزرق ثابت — البطارية في وضع الشحن.
- 1 ضوء أزرق وامض — تم شحن البطارية بالكامل تقريبًا.
- 1 إيقاف التشغيل — تم شحن البطارية بشكل كامل أو أنه لا تتوفر طاقة خارجية لشحن البطارية.

إذا كان الكمبيوتر يعمل بطاقة البطارية، فسيعمل المصباح  كما يلي:

- 1 إيقاف التشغيل — تم شحن البطارية بشكل كافٍ، أو أن الكمبيوتر في وضع إيقاف التشغيل.
- 1 ضوء برتقالي وامض — شحن البطارية منخفض.
- 1 ضوء برتقالي ثابت — شحن البطارية منخفض للغاية.

مصابيح حالة لوحة المفاتيح

تشير المصابيح الزرقاء الموجودة أعلى لوحة المفاتيح إلى التالي:



يعني ء عند تمكين عمل لوحة المفاتيح الرقمية.



يعني ء عند تمكين وظيفة Caps Lock.



يعني ء عند تمكين وظيفة Scroll Lock.






[عودة إلى صفحة المحتويات](#)

دليل خدمة الطراز Vostro™ 1088 من Dell™

[العمل في جهاز الكمبيوتر](#)
[إضافة الأجزاء وإعادة تركيبها](#)
[المواصفات](#)
[التشخيصات](#)
[إعداد النظام](#)

الملاحظات والتنبيهات والتحذيرات

-  **ملاحظة:** تشير كلمة "ملاحظة" إلى معلومات مهمة تساعدك على الاستفادة من الكمبيوتر على نحو أفضل.
-  **تنبيه:** تشير كلمة "تنبيه" إلى احتمال حدوث ضرر بالأجهزة أو فقدان البيانات إذا لم يتم اتباع التعليمات.
-  **تحذير:** تشير كلمة "تحذير" إلى احتمال حدوث تلف في الممتلكات أو وقوع إصابة شخصية أو الوفاة.

إذا قمت بشراء كمبيوتر Dell™ n Series، فلن تسري أية إشارات في هذا المستند تتعلق بأنظمة التشغيل Microsoft® Windows®.

المعلومات الواردة في هذا المستند عرضة للتغيير دون إشعار.
حقوق النشر © لعام 2009 لشركة Dell Inc. جميع الحقوق محفوظة.

يحظر تمامًا إعادة إصدار هذه المواد بأية طريقة كانت دون الحصول على إذن كتابي من شركة Dell Inc.

العلامات التجارية المستخدمة في هذا النص: Dell، وعلامات Dell، وعلامات ExpressCharge، وعلامات Wi-Fi Catcher، وعلامات TravelLite، وعلامات Vostro، وعلامات DELL، وعلامات Intel Corporation، وعلامات Bluetooth، وعلامات Bluetooth SIG، Inc. وتستخدم من قبل Dell بموجب ترخيص، وعلامات TouchStrips هي علامة تجارية لشركة Zvetco Biometrics، LLC هي علامة تجارية لشركة Blu-ray Disc Association، وعلامات Windows Server، وعلامات Windows Vista، وعلامات MS-DOS، وعلامات Start (دو) في Windows Vista، وعلامات Adobe Flash Players، وعلامات Adobe، وعلامات Adobe Systems Incorporated، وعلامات Microsoft Corporation في الولايات المتحدة، وراي الدول الأخرى.

قد يتم استخدام علامات تجارية وأسماء تجارية أخرى في هذا المستند للإشارة إلى الكيانات المالكة لهذه العلامات والأسماء أو إلى منتجاتها. تخلي شركة Dell Inc. مسؤوليتها من أية مصلحة خاصة في هذه العلامات والأسماء بخلاف ما يخصها من أسماء وعلامات.

مراجعة A00

سبتمبر 2009

[عودة إلى صفحة المحتويات](#)

إضافة الأجزاء واستبدالها

دليل خدمة الطراز **Vostro™ 1088** من Dell™

- [بطاقة الذاكرة](#)
- [محرك الأقراص الضوئية](#)
- [محرك الأقراص الثابتة](#)
- [بطاقة الشبكة المحلية اللاسلكية \(WLAN\)](#)
- [لوحة المفاتيح](#)
- [ممسد راحة اليد](#)
- [البطارية الخلية المصغرة](#)
- [البطاقة الداخلية المزودة بتقنية Bluetooth® اللاسلكية](#)
- [مكبر الصوت](#)
- [المعالج](#)
- [بطاقة ExpressCard](#)
- [البطارية](#)
- [لوحة الوصول](#)
- [الذاكرة](#)
- [غطاء لوحة التحكم](#)
- [مجموعة الشاشة](#)
- [مروحة المعالج](#)
- [لوحة الإدخال/الإخراج](#)
- [لوحة التتلم](#)
- [وحدة امتصاص الحرارة](#)

[عودة إلى صفحة المحتويات](#)

المواصفات

دليل خدمة الطراز Dell™ Vostro™ 1088 من

- معلومات النظام
- الذاكرة
- الصوت
- البطارية
- المنافذ والموصلات
- الفيديو
- لوحة التمس
- مهايئ التيار المتردد
- المعالج
- الاتصالات
- لوحة المفاتيح
- المواصفات المادية
- قارئ بطاقات ذاكرة يمكنه قراءة 5 أنواع بطاقات في فتحة واحدة
- شاشة العرض
- الكاميرا (اختيارية)
- المواصفات البيئية

ملاحظة: قد تختلف العروض باختلاف المنطقة. للحصول على مزيد من المعلومات حول تهيئة الكمبيوتر، انقر فوق **Start (ج)** أو **Start (ج)** في نظام التشغيل Windows® XP (← **Help and Support (التعليمات والدعم)**)، ثم حدد الخيار لعرض المعلومات حول جهاز الكمبيوتر لديك.

معلومات النظام	
مجموعة شرائح النظام	ICH9M، Intel® GM45
عرض ناقل البيانات	Q_64
عرض ناقل DRAM (ذاكرة الوصول العشوائي الديناميكية)	ناقلًا 6.4 بت مزدوجًا القنوات
عرض ناقل عنوان المعالج	Q_36
ذاكرة القراءة فقط القابلة للمسح والبرمجة إلكترونيًا (EPROM) فلاش	1 ميجابايت

المعالج	
المعالج	Intel® Core™ 2 Duo (مقبس P) Intel® Celeron™
ذاكرة التخزين المؤقت من المستوى الثاني (L2)	3 ميجابايت أو 6 ميجابايت
ناقل الجانب الأمامي	1066 ميجاهرتز

الذاكرة	
موصل وحدة الذاكرة	فتحتًا DIMM
سعة وحدة الذاكرة	1 جيجابايت (فتحة DIMM واحدة) 2 جيجابايت (فتحة DIMM واحدة أو فتحتان) 4 جيجابايت (فتحتا DIMM)
نوع الذاكرة	DDR2 بسرعة 667 أو 800 ميجاهرتز
من الحد الأدنى إلى الحد الأقصى لسعة الذاكرة	من 1 جيجابايت إلى 4 جيجابايت. (لدعم وحدة ذاكرة سعة 8 جيجابايت، يلزم تشغيل نظام التشغيل Vista إصدار Q_64)

الاتصالات	
النوع:	
النوع	الإصدار 92، مودم البيانات/الفاكس MDC
وحدة التحكم	مودم مرن
الواجهة	ناقل الصوت فائق الوضوح (HDA)
مهايئ الشبكة	شبكة محلية (LAN) إيثرنت بسرعة 1000/100/10 على لوحة النظام
الخيارات اللاسلكية	دعم داخلي لبطاقة Mini-Card طراز PCI-e للشبكة المحلية اللاسلكية (WLAN) تقنية Bluetooth® V2.0 اللاسلكية

الصوت	
نوع الصوت	برنامج ترميز صوتي ثنائي القنوات فائق الوضوح (HDA)
وحدة التحكم في الصوت	Conexant CX20583-10Z
تحويل إسترديو	Q_24 (إسترديو تناظري إلى تناظري) Q_24 (إسترديو تناظري إلى رقمي)
الواجهات:	
داخلية	صوت فائق الوضوح

موسل دخل ميكروفون وموسل صغير لساعات الرأس/مكبرات الصوت الإستريو	خارجية
مكبر صوت واحد بقدرة 2 وات	مكبرات الصوت

لوحة المفاتيح	
عدد المفاتيح	86 (في الولايات المتحدة وكندا) و87 (في أوروبا) و90 (في اليابان)
التخطيط	تخطيط QWERTY القياسي/AZERTY الفرنسي/تخطيط Kanji الياباني

البطارية	
النوع	بطارية أيون ليثيوم "ذكية" سداسية الخلايا
الأبعاد:	
العمق	53.39 ملم (2.1 بوصة)
الارتفاع	20.44 ملم (0.8 بوصة)
العرض	206.44 ملم (8.12 بوصة)
الوزن	0.33 كجم (0.73 رطل)
الجهد الكهربائي بالفولت	11.1 فولت من التيار المستمر (6 خلايا)
زمن الشحن (تقريبي)	4 ساعات (عند إيقاف تشغيل الكمبيوتر)
زمن التشغيل	يتفاوت زمن تشغيل البطارية وفقاً لظروف التشغيل، وقد يتناقص بصورة ملحوظة في حالات معينة يتم فيها استهلاك الطاقة بشكل كبير.
العمر الافتراضي (تقريبي)	300 دورة شحن/تفريغ شحن
نطاق درجة الحرارة:	
أثناء التشغيل	من 0 إلى 35 درجة مئوية (من 32 إلى 95 درجة فهرنهايت)
أثناء التخزين	من -20 إلى 65 درجة مئوية (من -4 إلى 149 درجة فهرنهايت)
البطارية الخلفية المصغرة	CR-2032

المواصفات العادية	
الارتفاع	من 25 إلى 35.6 ملم (من 0.98 إلى 1.4 بوصة)
العرض	340 ملم (13.38 بوصة)
العمق	242.5 ملم (9.54 بوصة)
الوزن	2.30 كجم (5.066 أرطال) كحد أدنى مع بطارية سداسية الخلايا

المتأخذ والموصلات	
بطاقة Express Card	
وحدة التحكم	مدمجة
الموصل	فتحة ExpressCard مقاس 34 ملم (واجهات توصيل تعتمد على USB وPCI Express)
البطاقة المدعومة	بطاقات ExpressCard مقاس 34 ملم
الصوت	موسل ميكروفون واحد موسل سماعة رأس واحد
موسل IEEE 1394	موسل واحد ذو 4 سنون
دعم بطاقة توسعة داخلية من نوع Minicard	فتحة واحدة لبطاقة Mini-Card مُخصصة للشبكة المحلية اللاسلكية (WLAN)
مهايئ الشبكة	موسل RJ-45 واحد
موسل USB	أربعة موصلات USB 2.0 مكونة من أربع سنون
الفيديو	موسل فيديو VGA ذو 15 سناً

قارئ بطاقات ذاكرة يمكنه قراءة 5 أنواع بطاقات في فتحة واحدة	
وحدة التحكم في بطاقة الوسائط	Ricoh CardReader R5U230
البطاقات المدعومة	البطاقة الرقمية الأمانة (SD) عالية الكثافة البطاقة الرقمية الأمانة (SD) عالية الكثافة البطاقة الرقمية الأمانة الصغيرة Mini SD البطاقة الرقمية الأمانة الصغيرة للغة Micro SD بطاقة Memory Stick PRO بطاقة Memory Stick Duo بطاقة (MMC) MultiMediaCare

الفيديو	
نوع الفيديو	بطاقات رسومات منفصلة
نائل البيانات	بطاقة الرسومات PCI Express
وحدة التحكم في الفيديو	AMD ATI Mobility Radeon HD 4330
ذاكرة الفيديو	512 ميجابايت DDR2 سعة
خرج الفيديو	موصل VGA

شاشة العرض	
النوع (مصنوفة نشطة تدعم تقنية شرائح الترانزستور الرقيقة (TFT))	برنامج ترميز صوتي ثنائي القنوات فائق الوضوح (HDA)
المساحة النشطة	309.4 ملم (أفقي) × 173.9 ملم (عمودي)
الأبعاد:	
الارتفاع	192.5 ملم
العرض	324 ملم
الحجم الظري	14.14 ملم
زاوية التشغيل	من 0 إلى 135 درجة
زاوية العرض:	
WXGA أفقي	40° / 40
WXGA عمودي	30° / 15
المسافة بين وحدات الكسبل	0.252
زاوية التشغيل	من 0 إلى 135 درجة

لوحة اللمس	
نقطة موضع X/Y (وضع جدول الرسومات)	240 حرفاً لكل بوصة
الحجم:	
العرض	71.2 ملم
الارتفاع	36.4 ملم

الكاميرا (اختيارية)	
النقطة	2.0 ميجابكسل مع ميكروفون منمّج

معايير التيار المتردد	
النوع	90 وات
الجهد الكهربائي للإدخال	من 100 إلى 240 فولت من التيار المتردد
تيار الإدخال (الحد الأقصى)	1.50 أمبير
تردد الإدخال	من 50 إلى 60 هرتز
تيار الإخراج	5.62 أمبير (كحد أقصى مع مدة نبض تبلغ 4 ثوان) / 4.62 أمبير (مستمر)
الجهد الكهربائي المقدر للإخراج	19.50 فولت من التيار المستمر +/- 1.0 فولت من التيار المستمر
درجة الحرارة أثناء التشغيل	من 0 إلى 35 درجة مئوية (من 32 إلى 95 درجة فهرنهايت)
درجة الحرارة أثناء التخزين	من -40 إلى 65 درجة مئوية (من -40 إلى 149 درجة فهرنهايت)

المواصفات البيئية	
نطاق درجة الحرارة:	
أثناء التشغيل	من 0 إلى 35 درجة مئوية (من 32 إلى 95 درجة فهرنهايت)
أثناء التخزين	من -40 إلى 65 درجة مئوية (من -40 إلى 149 درجة فهرنهايت)
الرطوبة النسبية (الحد الأقصى):	

العمل على جهاز الكمبيوتر

دليل خدمة الطراز Dell™ من Vostro™ 1088

- 1 قبل العمل داخل الكمبيوتر
- 2 الأدوات الموصى باستخدامها
- 3 إيقاف تشغيل الكمبيوتر
- 4 بعد العمل داخل الكمبيوتر

قبل العمل داخل الكمبيوتر

استمع بإرشادات الأمان التالية للمساعدة على حماية جهاز الكمبيوتر لديك من أي تلف محتمل، وللمساعدة كذلك على ضمان أمانك الشخصي. ما لم تتم الإشارة إلى غير ذلك، يفترض كل إجراء مدرج في هذا المستند توفر الشروط التالية:

- 1 اتباعد للخطوات الواردة في قسم [العمل في جهاز الكمبيوتر](#).
- 1 قيامك بقراءة معلومات الأمان الواردة مع الكمبيوتر.
- 1 إمكانية استبدال أحد المكونات أو — في حالة شرائه بصورة منفصلة — تركيبه من خلال اتباع إجراءات الإزالة بترتيب عكسي.

تحذير: قبل أن تبدأ العمل داخل الكمبيوتر، يرجى قراءة معلومات الأمان الواردة مع جهاز الكمبيوتر. للحصول على معلومات إضافية حول أفضل الممارسات الآمنة، انظر الصفحة الرئيسية الخاصة بالتوافق مع الإشعارات التنظيمية على العنوان www.dell.com/regulatory_compliance.

تنبيه: قد تتدثر الكثير من عمليات الإصلاح بواسطة فني خدمة معتمد. يجب القيام باستكشاف المشكلات وحلها وإجراء عمليات الإصلاح البسيطة فقط إذا كانت معتمدة في وثائق المنتج أو كما هو موضح عبر الإنترنت أو من خلال الخدمة الهاتفية وفريق الدعم. لا يشمل الضمان أي تلف ناتج عن أعمال صيانة غير معتمدة من قبل Dell. قم بقراءة إرشادات الأمان المرفقة مع المنتج واتباعها.

تنبيه: لتجنب تفريغ شحنة الكهرباء الإستاتيكية، قم بعزل نفسك أرضياً باستخدام شريط معصم خاص بالعزل الأرضي أو لمس سطح معدني غير معطى مثل الموصل الموجود على الجزء الخلفي لجهاز الكمبيوتر بشكل دوري.

تنبيه: تعامل مع المكونات والبطاقات بحذر. لا تلمس المكونات أو مناطق التلامس الموجودة على إحدى البطاقات. أمسك البطاقة من حوافها أو من مسند التركيب المعدني الخاص بها. أمسك المكونات مثل المعالج من الحواف، وليس من السننون الموجودة به.

تنبيه: عندما تقوم بفصل أحد الكابلات، اسحبها من موصل الكابل أو من لسان السحب الخاص به، وليس من الكابل نفسه. بعض الكابلات بها موصلات مزودة بأسنة قفل، وعند فصل هذا النوع من الكابلات، اضغط على أسنة القفل للداخل قبل فصل الكابل. أثناء سحب الموصلات لفصلها، حافظ على محاذاتها بشكل متساو لتجنب ثني أي من سنون الموصل. تأكد أيضاً من صحة اتجاه كلا الموصلين ومحاذيتهما قبل توصيل الكابل.

ملاحظة: قد تظهر ألوان الكمبيوتر الخاص بك وبعض المكونات المحددة بشكل مختلف عما هو مبين في هذا المستند.

لتجنب تعرض الكمبيوتر للتلف، قم بتنفيذ الخطوات التالية قبل أن تبدأ العمل داخل الكمبيوتر.

1. تأكد من استواء سطح العمل ونظافته لتجنب تعرض غطاء الكمبيوتر للخدش.
2. قم بإيقاف تشغيل الكمبيوتر (انظر [إيقاف تشغيل الكمبيوتر](#)).
3. إذا كان الكمبيوتر متصلاً بجهاز الإرساء (تم إرساؤه)، قم بإلغاء إرسائه.

تنبيه: لفصل كابل شبكة، قم أولاً بفصل الكابل من الكمبيوتر، ثم افصله من جهاز الشبكة.

4. افصل كل كابلات الشبكة عن الكمبيوتر.
5. افصل الكمبيوتر وجميع الأجهزة المتصلة به عن مأخذ التيار الكهربائي.
6. قم بفصل أي مهافئ عن الكمبيوتر، متى أمكن ذلك.
7. أغلق الشاشة وأقرب الكمبيوتر رأساً على عقب على سطح مستو.

تنبيه: لتفادي تلف لوحة النظام، يجب إزالة البطارية الرئيسية قبل إجراء أعمال الصيانة على الكمبيوتر.

8. قم بإزالة البطارية الرئيسية (انظر [البطارية](#)).
9. قم بقلب الكمبيوتر إلى الوضع الصحيح.
10. قم بفتح الشاشة.
11. اضغط على زر التشغيل لتأريض لوحة النظام.

تنبيه: للحماية من الصدمات الكهربائية، عليك دوماً فصل الكمبيوتر عن مأخذ التيار الكهربائي قبل فتح الشاشة.

تنبيه: قبل لمس أي من المكونات الداخلية للكمبيوتر، عليك بعزل نفسك أرضياً عن طريق لمس أي سطح معدني غير معطى، مثل السطح المعدني الموجود في الجزء الخلفي من الكمبيوتر. قم بصفة دورية أثناء عملك بلمس سطح معدني غير معطى من وقت لآخر لتبديد أي كهرباء إستاتيكية قد تتضرر بالمكونات الداخلية.

21. قم بإزالة أية بطاقات ExpressCards أو Smart Cards قد تم تركيبها من الفتحات المناسبة.
31. قم بإزالة محرك الأقراص الثابتة (انظر [محرك الأقراص الثابتة](#)).

الأدوات الموصى باستخدامها

قد تتطلب الإجراءات الواردة في هذا المستند توفر الأدوات التالية:

- 1 منك برغي صغير مسنوني الحافة
- 1 منك برغي من نوع Phillips مقاس 0 #
- 1 منك برغي من نوع Phillips مقاس 1 #
- 1 مخطط بلاستيكي صغير
- 1 القرص المضغوط لبرنامج تحديث Flash BIOS

إيقاف تشغيل الكمبيوتر

تنبيه: لتفادي فقد البيانات، احفظ جميع الملفات المفتوحة وقم بإغلاقها، ثم قم بإنهاء جميع البرامج المفتوحة قبل إيقاف تشغيل الكمبيوتر.

1. إيقاف تشغيل نظام التشغيل:

1 في نظام التشغيل @Windows Vista:

انقر فوق Start (ش) ثم انقر فوق السهم الموجود في الركن السفلي الأيسر من قائمة Start (ش) كما هو موضح أدناه، ثم انقر فوق Shut Down (إيقاف التشغيل).



1 في نظام التشغيل @Windows XP:

انقر فوق Start (ش) ← Turn Off Computer (إيقاف تشغيل الكمبيوتر) ← Turn Off (إيقاف التشغيل).

يتوقف الكمبيوتر عن العمل بعد انتهاء عملية إيقاف تشغيل نظام التشغيل.

2. تأكد من إيقاف تشغيل الكمبيوتر وجميع الأجهزة المتصلة به. في حالة عدم إيقاف تشغيل الكمبيوتر والأجهزة المتصلة به تلقائيًا عند إيقاف تشغيل نظام التشغيل، اضغط مع الاستمرار على زر الطاقة لمدة 4 ثوان تقريبًا لإيقاف تشغيلها.

بعد العمل داخل الكمبيوتر

بعد استكمال إجراءات إعادة الاستبدال، تأكد من قيامك بتوصيل الأجهزة الخارجية والبطاقات والكابلات قبل تشغيل الكمبيوتر.

تنبيه: لتفادي إتلاف الكمبيوتر، استخدم فقط البطارية المصممة خصيصًا لهذا النوع من أجهزة كمبيوتر Dell. لا تستخدم البطاريات المصممة لأجهزة كمبيوتر Dell الأخرى.

1. قم بتوصيل أية أجهزة خارجية، مثل جهاز إضافة المنافذ أو شريحة البطارية أو قاعدة الوسائط، وقم بإعادة تركيب أية بطاقات، مثل بطاقة ExpressCard.
2. قم بتوصيل أي كابلات هاتف أو شبكة بالكمبيوتر.

تنبيه: لتوصيل كابل شبكة، قم أولاً بتوصيل الكابل بجهاز الشبكة ثم وصله بالكمبيوتر.

3. قم بإعادة تركيب البطارية.
4. قم بتوصيل الكمبيوتر وكافة الأجهزة المتصلة بالماخذ الكهربية الخاصة بها.
5. قم بتشغيل الكمبيوتر.

[عودة إلى صفحة المحتويات](#)