




Dell™ Studio XPS™ 1640 Priročnik za servisiranje

[Preden začnete](#)
[Pokrov osnovne plošče](#)
[Trdi disk](#)
[Zadnje kapice](#)
[Hladilno telo procesorja](#)
[Procesor](#)
[Termalni ventilator](#)
[Pomnilnik](#)
[Gumbasta baterija](#)
[Brezžični Mini-Card](#)
[Naslon za dlani](#)
[Tipkovnica](#)

[Zvočniki](#)
[Optični pogon](#)
[Sklop zaslona](#)
[IEEE 1394 Modul](#)
[Subwoofer](#)
[Zvočna plošča](#)
[Sistemska plošča](#)
[Kartica za ugaševanje TV \(neobvezna\)](#)
[Prikluček eSATA](#)
[Prikluček za napajalnik](#)
[Sklop zaklepa baterije](#)
[Posodobitev BIOS-a](#)

Opombe, obvestila in opozorila

-  **OPOMBA:** OPOMBA označuje pomembne informacije, ki vam pomagajo bolje izkoristiti računalnik.
-  **OBVESTILO:** OBVESTILO označuje možnost poškodb strojne opreme ali izgubo podatkov in svetujejo, kako se izogniti težavam.
-  **OPOZORILO:** OPOZORILO označuje možnost poškodb lastnine, osebnih poškodb ali smrti.

Informacije v tem dokumentu se lahko spremenijo brez predhodnega obvestila.
© 2008 Dell Inc. Vse pravice pridržane.

Vsakršno razmnoževanje tega gradiva brez pisnega dovoljenja družbe Dell Inc. je strogo prepovedano.

Blagovne znamke uporabljene v tem besedilu: *Dell*, *XPS*, in logotip *DELL* so blagovne znamke Dell Inc.; *Bluetooth* je registrirana blagovna znamka v lasti Bluetooth SIG, Inc. in jo Dell uporablja pod licenco. *Microsoft*, *Windows*, *Windows Vista*, in logotip *gumba start operacijskega sistema Windows Vista* so bodisi blagovne znamke ali egistrirane blagovne znamke družbe Microsoft Corporation v Združenih državah in/ali drugih državah.

V tem dokumentu se lahko uporabljajo tudi druge blagovne znamke in imena, ki se nanašajo na osebe, katerih last so blagovne znamke ali imena, oziroma na njihove izdelke. Družba Dell Inc. zavrta vsakršno lastništvo blagovnih znamk in imen, razen tistih, ki so v njeni lasti.

Model PP35L

december 2008 Rev. A00

[Nazaj na vsebino](#)

IEEE 1394 Modul

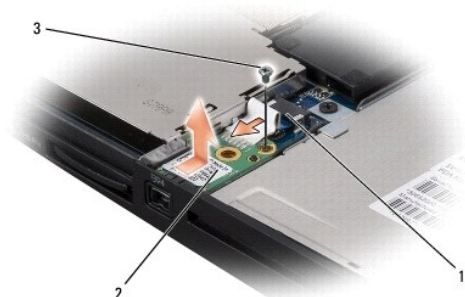
Dell™ Studio XPS™ 1640 Priročnik za servisiranje

- [Odstranitev modula IEEE 1394](#)
- [Zamenjava modula IEEE 1394](#)

- ⚠ OPOZORILO:** Predno pričnete z delom v notranjosti računalnika, preberite varnostne informacije, ki so priložene računalniku. Za dodatne informacije o varnem delu obiščite domačo stran za skladnost s predpisi na naslovu www.dell.com/regulatory_compliance.
- ➡ **OBVESTILO:** Elektrostatično razelektritev preprečite tako, da se ozemljite z uporabo traku za ozemljitev ali občasno dotaknete nepobarvane kovinske površine (na primer priključka) na hrbtni strani računalnika.
- ➡ **OBVESTILO:** Popravila na računalniku lahko izvaja le pooblaščen serviser. Škode zaradi servisiranja, ki ga Dell™ ni pooblastil, garancija ne pokriva.
- ➡ **OBVESTILO:** Pred delom v notranjosti računalnika odstranite glavni akumulator (glejte [Preden začnete z delom znotraj računalnika](#)), da s tem preprečite poškodbe sistemske plošče.

Odstranitev modula IEEE 1394

1. Sledite navodilom v [Preden začnete](#).
2. Odstranite naslon za dlani (glejte [Odstranjevanje naslona za dlani](#)).
3. Odstranite vijaka, s katerim je pritrjen modul IEEE 1394.
4. Odklopite kabel modula s priklopa na sistemski plošči.
5. Dvignite modula iz računalnika.



1	priključek kabla za modul IEEE 1394	2	IEEE 1394 modul
3	vijak		

Zamenjava modula IEEE 1394

1. Namestite IEEE 1394 modul v osnovni ploskvi računalnika.
 2. Ponovno namestite vijak za pritrditev modula.
 3. Vključite kabel modula s priklopa na sistemski plošči.
 4. Namestite naslon za dlani (glejte [Zamenjava naslona za dlani](#)).
- ➡ **OBVESTILO:** Preden obrnete računalnik ponovno namestite vse vijake in zagotovite, da se v notranjosti računalnika ne nahajajo neuporabljeni vijaki. V nasprotnem primeru lahko poškodujete računalnik.

[Nazaj na vsebino](#)

[Nazaj na vsebino](#)

Priključek za napajalnik

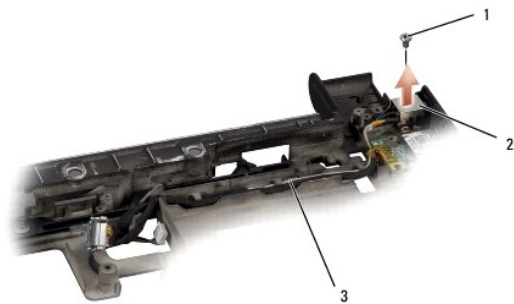
Dell™ Studio XPS™ 1640 Priročnik za servisiranje

- [Odstranitev priključka za napajalnik](#)
- [Zamenjava priključka za napajalnik](#)

- ⚠ OPOZORILO:** Predno pričnete z delom v notranjosti računalnika, preberite varnostne informacije, ki so priložene računalniku. Za dodatne informacije o varnem delu obiščite domačo stran za skladnost s predpisi na naslovu www.dell.com/regulatory_compliance.
- ➡ **OBVESTILO:** Elektrostatično razelektritev preprečite tako, da se ozemljite z uporabo traku za ozemljitev ali občasno dotaknete nepobarvane kovinske površine (na primer priključka) na hrbtni strani računalnika.
- ➡ **OBVESTILO:** Popravila na računalniku lahko izvaja le pooblaščen serviser. Škode zaradi servisiranja, ki ga Dell™ ni pooblastil, garancija ne pokriva.
- ➡ **OBVESTILO:** Pred delom v notranjosti računalnika odstranite glavni akumulator (glejte [Preden začnete z delom znotraj računalnika](#)), da s tem preprečite poškodbe sistemske plošče.

Odstranitev priključka za napajalnik

1. Sledite navodilom v [Preden začnete](#).
2. Odstranite sklop zaslona (glejte [Odstranjevanje sklopa zaslona](#)).
3. Odstranite sistemsko ploščo (glejte [Odstranitev sistemske plošče](#)).
4. Odstranite vijak s katerim je pritrjen priključek napajalnika.
5. Odstranite kabel napajalnika iz vodila za napeljavo.
6. Dvignite priključek in kabel ven iz osnovne ploskve računalnika.



1	vijak	2	priključek za napajalnik
3	kabel priključka napajalnika		

Zamenjava priključka za napajalnik

1. Namestite priključek napajalnika v osnovni ploskvi računalnika.
2. Zamejate vijak s katerim je pritrjen priključek napajalnika.
3. Napeljate kabel napajalnika po vodilu za napeljavo.
- ➡ **OBVESTILO:** Preden obrnete računalnik ponovno namestite vse vijake in zagotovite, da se v notranjosti računalnika ne nahajajo neuporabljeni vijaki. V nasprotnem primeru lahko poškodujete računalnik.
4. Namestite sistemsko ploščo (glejte [Zamenjava sistemske plošče](#)).
5. Namestite sklop zaslona (glejte [Zamenjava sklopa ekrana](#)).

[Nazaj na vsebino](#)

[Nazaj na vsebino](#)

Zvočna plošča

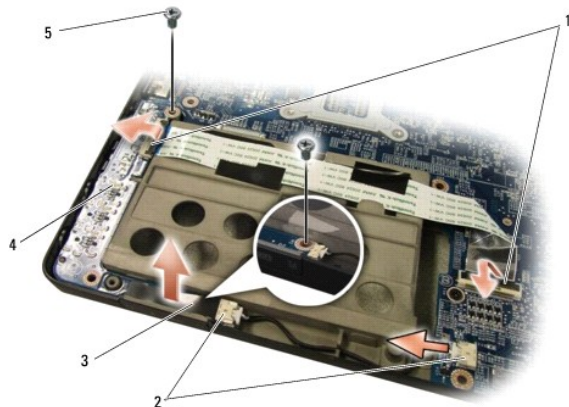
Dell™ Studio XPS™ 1640 Priročnik za servisiranje

- [Odstranitev zvočne plošče](#)
- [Zamenjava zvočne plošče](#)

- ⚠ OPOZORILO:** Predno pričnete z delom v notranjosti računalnika, preberite varnostne informacije, ki so priložene računalniku. Za dodatne informacije o varnem delu obiščite domačo stran za skladnost s predpisi na naslovu www.dell.com/regulatory_compliance.
- ➡ OBVESTILO:** Elektrostatično razelektritev preprečite tako, da se ozemljite z uporabo traku za ozemljitev ali občasno dotaknete nepobarvane kovinske površine (na primer priključka) na hrbtni strani računalnika.
- ➡ OBVESTILO:** Popravila na računalniku lahko izvaja le pooblaščen serviser. Škode zaradi servisiranja, ki ga Dell™ ni pooblastil, garancija ne pokriva.
- ➡ OBVESTILO:** Pred delom v notranjosti računalnika odstranite glavni akumulator (glejte [Preden začnete z delom znotraj računalnika](#)), da s tem preprečite poškodbe sistemske plošče.

Odstranitev zvočne plošče

1. Sledite navodilom v [Preden začnete](#).
2. Odstranite naslon za dlani (glejte [Odstranjevanje naslona za dlani](#)).
3. Odklopite kabel avdio plošče od priključkov na avdio ploče in sistemske plošče.
4. Odstranite mylar ploščo za luči statusa naprave.
5. Odklopite ozemljitveni kabel avdia iz sistemske plošče in priključkov avdio plošče in ga odstranite iz osnovne ploskve računalnika.
6. Odstranite dva vijaka s katerima je pritrjena avdio plošča.
7. Dvignite avdio ploščo iz osnovne ploskve računalnika.



1	priključki kablov avdio plošče (2)	2	priključki kablov za ozemljitev avdio plošče (2)
3	mylar plošča luči statusa naprave	4	zvočna plošča
5	vijaka (2)		

Zamenjava zvočne plošče

1. Postavite avdio ploščo na osnovo računalnika.
2. Namestite dva vijaka s katerima je pritrjena avdio plošča.
3. Vključite kabel avdio plošče od priključkov na avdio ploče in sistemske plošče.

4. Zamejajte mylar ploščo za luči statusa naprave.
 5. Zamenjate ozemljitveni kabel avdia in ga priključite na sistemski plošči in na priključkih avdio plošče.
 - 🔔 **OBVESTILO:** Preden obrnete računalnik ponovno namestite vse vijake in zagotovite, da se v notranjosti računalnika ne nahajajo neuporabljeni vijaki. V nasprotnem primeru lahko poškodujete računalnik.
 6. Namestite naslon za dlani (glejte [Zamenjava naslona za dlani](#)).
-

[Nazaj na vsebino](#)

[Nazaj na vsebino](#)

Pokrov osnovne plošče

Dell™ Studio XPS™ 1640 Priročnik za servisiranje

- [Odstranitev pokrova osnovne plošče](#)
- [Zamenjava pokrova osnovne plošče](#)

- ⚠ **OPOZORILO:** Predno pričnete z delom v notranjosti računalnika, preberite varnostne informacije, ki so priložene računalniku. Za dodatne informacije o varnem delu obiščite domačo stran za skladnost s predpisi na naslovu www.dell.com/regulatory_compliance.
- ⚠ **OPOZORILO:** Preden odstranite ali zamenjate akumulator, izklopite računalnik, odklopite napajalnik na izmenični tok iz stenske vtičnice in računalnika, odklopite modem iz stenskega priključka in računalnika, ter odklopite vse druge zunanje kable iz računalnika.
- ➡ **OBVESTILO:** Elektrostatično razelektritev preprečite tako, da se ozemljite z uporabo traku za ozemljitev ali občasnega dotikanja nepobarvane kovinske površine (na primer priključka na hrbtni strani računalnika).
- ➡ **OBVESTILO:** Popravila na računalniku lahko izvaja le pooblaščen serviser. Škode zaradi servisiranja, ki ga Dell™ ni pooblastil, garancija ne pokriva.
- ➡ **OBVESTILO:** Pred delom v notranjosti računalnika odstranite glavni akumulator (glejte [Preden začnete z delom znotraj računalnika](#)), da s tem preprečite poškodbe sistemske plošče.

Odstranitev pokrova osnovne plošče

1. Preverite ali je računalnik izklopljen.
2. Odstranite baterijo (glejte [Preden začnete z delom znotraj računalnika](#)).
3. Odvijete deset zaskončnih vijakov na pokrovu osnovne plošče in dvignite pokrov stran od računalnika pod kotom, kot je prikazano na sliki.

- ⚠ **OPOZORILO:** Ne dotikajte se sklopa toplotnega odvoda za procesor. Procesorske komponente sme odstraniti samo usposobljeno osebje za podporo.



1	pokrov osnovne plošče	2	zaščitni vijak (10)
---	-----------------------	---	---------------------

Zamenjava pokrova osnovne plošče

1. Poravnajte jezičke na pokrovu osnovne plošče na dnu računalnika.
2. Zategnite deset zaskončnih vijakov na pokrovu osnovne plošče.
3. Potisnite baterijo v ležišče za baterijo, dokler se ne zaskoči.

[Nazaj na vsebino](#)

[Nazaj na vsebino](#)

Sklop zaklepa baterije

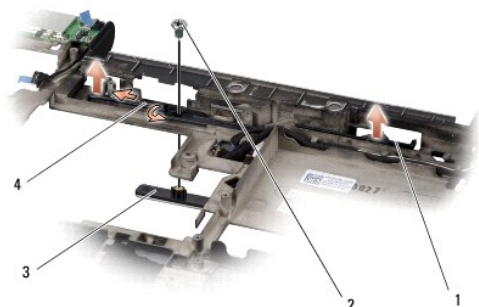
Dell™ Studio XPS™ 1640 Priročnik za servisiranje

- [Odstranjevanje zapaha za akumulator](#)
- [Ponovna namestitev sklopa zaklepa baterije](#)

- ⚠ OPOZORILO:** Predno pričnete z delom v notranjosti računalnika, preberite varnostne informacije, ki so priložene računalniku. Za dodatne informacije o varnem delu obiščite domačo stran za skladnost s predpisi na naslovu www.dell.com/regulatory_compliance.
- ➡ **OBVESTILO:** Elektrostatično razelektritev preprečite tako, da se ozemljite z uporabo traku za ozemljitev ali občasno dotaknete nepobarvane kovinske površine (na primer priključka) na hrbtni strani računalnika.
- ➡ **OBVESTILO:** Popravila na računalniku lahko izvaja le pooblaščen serviser. Škode zaradi servisiranja, ki ga Dell™ ni pooblastil, garancija ne pokriva.
- ➡ **OBVESTILO:** Pred delom v notranjosti računalnika odstranite glavni akumulator (glejte [Preden začnete z delom znotraj računalnika](#)), da s tem preprečite poškodbe sistemske plošče.

Odstranjevanje zapaha za akumulator

1. Sledite navodilom v [Preden začnete](#).
2. Odstranite sistemsko ploščo (glejte [Odstranitev sistemske plošče](#)).
3. Odstranite vijak, s katerim je pritrjen sklop zaklepa akumulatorja na ohišje računalnika.
4. Snemite vzmet s kljukice, ki jo drži na mestu.
5. Dvignite sklop iz računalnika.



1	zapah za akumulator	2	vijak
3	zaklep za sprostitve akumulator	4	vzmet

Ponovna namestitev sklopa zaklepa baterije

1. Namestite sklop zaklepa akumulatorja v kanal na osnovni ploskvi računalnika.
 2. Namestite vijak, s katerim je pritrjen sklop zaklepa akumulatorja na ohišje računalnika.
 3. Z uporabo majhnega izvijača namestite vzmet preko kljukice na osnovi računalnika.
Preverite prosto gibanje na novo nameščenega zapaha pri pritisku in sprostitvi.
 4. Namestite sistemsko ploščo (glejte [Zamenjava sistemske plošče](#)).
- ➡ **OBVESTILO:** Preden obrnete računalnik ponovno namestite vse vijake in zagotovite, da se v notranjosti računalnika ne nahajajo neuporabljeni vijaki. V nasprotnem primeru lahko poškodujete računalnik.

[Nazaj na vsebino](#)

[Nazaj na vsebino](#)

Preden začnete

Dell™ Studio XPS™ 1640 Priročnik za servisiranje

- [Priporočena orodja](#)
- [Izklop računalnika](#)
- [Preden začnete z delom znotraj računalnika](#)

V tem dokumentu so opisani postopki za odstranitev in namestitev komponent v računalniku. Če ni označeno drugače, postopki predpostavljajo, da veljajo naslednji pogoji:

1. Da ste opravili korake v [Izklop računalnika](#) in [Preden začnete z delom znotraj računalnika](#).
1. Da ste prebrali varnostna navodila, priložena vašemu računalniku.
1. Komponento lahko zamenjate ali—če ste jo kupili posebej—namestite z izvršitvijo postopka odstranitve v obratnem vrstnem redu.



Priporočena orodja

Za postopke, navedene v tem dokumentu, boste potrebovali naslednja orodja:

1. Majhen ploščat izvijač
1. Križni izvijač
1. Izvijač za šeststrobo matico
1. Orodje za ločevanje procesorja
1. CD za posodobitev BIOS-a

Izklop računalnika

 **OBVESTILO:** Predno izklopite računalnik, shranite in zaprite vse odprte datoteke in zaprite vse odprte programe, da se izognete izgubi podatkov.


1. Shranite in zaprite vse odprte datoteke in programe.
2. V Microsoft® Windows Vista®, kliknite **Start** , nato kliknite puščico , in zatem **Shut Down** (Izklop).

Računalnik se izklopi, ko se zaključi postopek zaustavitve operacijskega sistema.


3. Zagotovite, da so računalnik in vse priključene naprave izklopljene. Če se vaš računalnik in priključene naprave niso samodejno izklopile, pri izključitvi vašega operacijskega sistema, pritisnite in za 8 do 10 sekund zadržite gumb za vklop, dokler se računalnik ne izklopi.


Preden začnete z delom znotraj računalnika


Opoštevajte ta varnostna navodila, da zaščitite računalnik pred poškodbami in zagotovite lastno varnost.

 **OPOZORILO:** Preden začnete izvajati katerega od postopkov iz tega razdelka, preberite varnostna navodila, ki ste jih dobili skupaj z računalnikom.

 **OBVESTILO:** Previdno ravajte s komponentami in karticami. Ne dotikajte se delov ali stikov na kartici. Kartico primite za robove. Komponento, kot je procesor, držite na robovih in ne za nožice.

 **OBVESTILO:** Popravila na računalniku lahko izvaja le pooblaščen serviser. Škode zaradi servisiranja, ki ga Dell ni pooblastil, garancija ne pokriva.

 **OBVESTILO:** Ko iztaknete kabel, ne vlecite kabla samega, temveč priključek na njem ali pritrdilno zanko. Nekateri kabli imajo priključek z zaklopnimi jezički; če izklapljate tak kabel, pritisnite na zaklopni jeziček, predno izklopite kabel. Ko izvlečete priključek, poskrbite, da bo poravnana, da se njegovi stiki ne poškodujejo ali zvijejo. Prav tako poskrbite, da bodo priključki pred priključitvijo kabla, na obeh straneh pravilno obrnjeni in poravnani.

 **OBVESTILO:** Preden začnete z delom znotraj računalnika, izvedite naslednje korake, da se izognete poškodbam računalnika.

1. Delovna površina mora biti ravna in čista, da s tem preprečite nastanek prask na pokrovu.
2. Izklopite računalnik (glejte [Izklop računalnika](#)).
3. Če je računalnik priključen na združitevno napravo (združen), ga razdružite. Za navodila glejte dokumentacijo, ki je bila priložena vaši združitveni napravi.

➔ **OBVESTILO:** Za izklop omrežnega kabla najprej izklopite kabel iz računalnika in nato iz omrežne naprave.

4. Izklopite vse telefonske ali omrežne kable iz računalnika.

5. Pritisnite in odstranite kakršnekoli nameščene kartice iz reže ExpressCard slot in 8-v-1 čitalca pomnilniških kartic.

6. Odklopite vaš računalnik in vse priključene naprave z električnih vtičnic.

➔ **OBVESTILO:** Pred posegom v računalnik iz ležišča baterije odstranite baterijo, da s tem preprečite poškodbo sistemske plošče.

➔ **OBVESTILO:** Uporabljajte samo akumulator, ki je zasnovan za ta računalnik Dell, da ne poškodujete računalnika. Ne uporabljajte akumulatorjev, ki so zasnovani za druge Dellove računalnike.

7. Obrnite računalnik.

8. Potisnite zaklep za sprostitvev akumulatorja na strani.

9. Izvlecite baterijo iz ležišča baterije.



1 akumulator	2 zaklep za sprostitvev akumulator
--------------	------------------------------------

10. Pritisnite gumb za vklop in vzpostavite delovanje sistemske plošče.

[Nazaj na vsebino](#)

[Nazaj na vsebino](#)

Posodobitev BIOS-a

Dell™ Studio XPS™ 1640 Priročnik za servisiranje

- [Posodobitev BIOS-a z uporabo CD-ja](#)
- [Posodobitev BIOS-a s trdega diska](#)

Če je novi sistemski plošči priložen CD s programom za posodobitev BIOS-a, posodobite BIOS z uporabo CD-ja. Če nimate CD-ja s programom za posodobitev BIOS-a, posodobite BIOS s trdega diska.

Posodobitev BIOS-a z uporabo CD-ja

1. Poskrbite, da je omrežni napajalnik priključen in da je glavna baterija ustrezno nameščena.



OPOMBA: Če za posodobitev BIOS-a uporabite medij s programom za posodobitev BIOS-a, pred zagonom nastavite računalnik tako, da se zažene s CD.

2. Vstavite CD s programom za posodobitev BIOS-a in ponovni zagon računalnika.
Sledite navodilom, ki se pojavijo na zaslonu. Računalnik nadaljuje z zagonom in posodobi novi BIOS. Po končani posodobitvi se računalnik samodejno ponovno zažene.
 3. Za vstop v program za sistemske nastavitve, pritisnite <F2> med POST-om.
 4. Izberite **Exit** (Izhod) menu.
 5. Izberite **Load Setup Defaults** (Naložite privzete nastavitve) za ponovne prevzete nastavitve računalnika.
 6. Odstranite CD za posodobitev BIOS-a iz pogona.
 7. Izberite **Exit Saving Changes** (Izhod shranjevanje spremembe) za shranjevanje spremembe konfiguracije.
 8. Posodobitev BIOS-a se konča in računalnik samodejno ponovno zažene.
-

Posodobitev BIOS-a s trdega diska

1. Poskrbite, da je omrežni napajalnik priključen, da je glavna baterija ustrezno nameščena in omrežni kabel priključen.
 2. Vključite računalnik.
 3. Datoteko z najnovejšo posodobitvijo BIOS-a za vaš računalnik lahko najdete na spletnem mestu support.dell.com.
 4. Kliknite **Download Now** (Prenesi sedaj) za prenos datoteke.
 5. Če se pojavi okno **Export Compliance Disclaimer** (Izjava o omejitvi odgovornosti za skladnost izvoza), kliknite **Yes, I Accept this Agreement** (Da, sprejemam pogoje pogodbe).
Prikaže se okno **File Download** (Prenos datoteke).
 6. Kliknite **Save this program to disk** (Shrani program na disk) in nato **OK** (V redu).
Prikaže se okno **Save In** (Shrani v).
 7. Kliknite puščično tipko za pomikanje navzdol, da si ogledate meni **Save In** (Shrani v), izberite **Desktop** (Namizje) in nato kliknite **Save** (Shrani).
Datoteka je shranjena na vaše namizje.
 8. Kliknite **Close** (Zapri), če se pojavi okno **Download Complete** (Prenos je dokončan).
Ikona datoteke se nahaja na vašem namizju in nosi enako ime kot prenesena datoteka za posodobitev BIOS-a.
 9. Dvokliknite ikono datoteke na namizju in sledite navodilom na zaslonu.
-

[Nazaj na vsebino](#)

[Nazaj na vsebino](#)

Gumbasta baterija

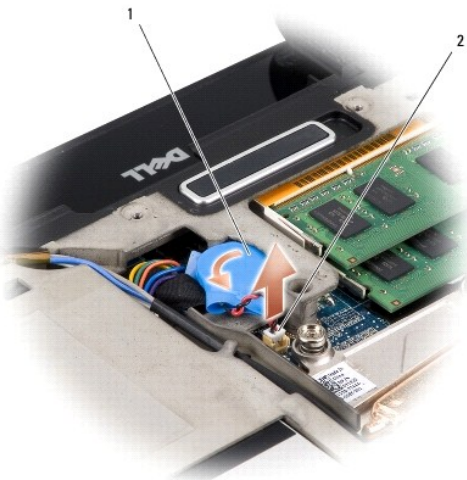
Dell™ Studio XPS™ 1640 Priročnik za servisiranje

- [Odstranjevanje gumbaste baterije](#)
- [Ponovna namestitvev gumbaste baterije](#)

- ⚠ OPOZORILO:** Predno pričnete z delom v notranjosti računalnika, preberite varnostne informacije, ki so priložene računalniku. Za dodatne informacije o varnem delu obiščite domačo stran za skladnost s predpisi na naslovu www.dell.com/regulatory_compliance.
- ➡ OBVESTILO:** Elektrostatično razelektritev preprečite tako, da se ozemljite z uporabo traku za ozemljitev ali občasnega dotikanja nepobarvane kovinske površine (na primer priključka na hrbtni strani računalnika).
- ➡ OBVESTILO:** Popravila na računalniku lahko izvaja le pooblaščen serviser. Škode zaradi servisiranja, ki ga Dell™ ni pooblastil, garancija ne pokriva.
- ➡ OBVESTILO:** Pred delom v notranjosti računalnika odstranite glavni akumulator (glejte [Preden začnete z delom znotraj računalnika](#)), da s tem preprečite poškodbe sistemske plošče.

Odstranjevanje gumbaste baterije

1. Sledite navodilom v [Preden začnete](#).
2. Odstranite pokrov osnovne plošče (glejte [Odstranitev pokrova osnovne plošče](#)).
3. Odklopite kabel gumbaste baterije s sistemske plošče.
4. Gumbno baterijo odstranite iz računalnika.



1	gumbasta baterija	2	priključek kabla za gumb baterijo
---	-------------------	---	-----------------------------------

Ponovna namestitvev gumbaste baterije

1. Ponovna namestitvev gumbaste baterije
2. Priključite kabel gumbaste baterije na sistemsko ploščo.
3. Namestite pokrov osnovnega sklopa (glejte [Zamenjava pokrova osnovne plošče](#)).
4. Potisnite baterijo v ležišče za baterijo, dokler se ne zaskoči.

[Nazaj na vsebino](#)

[Nazaj na vsebino](#)

Procesor

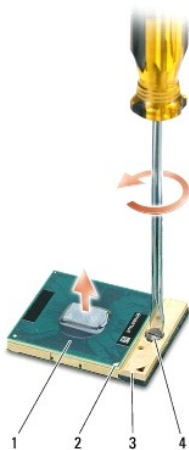
Dell™ Studio XPS™ 1640 Priročnik za servisiranje

- [Odstranjevanje procesorja](#)
- [Namestitev procesorja](#)

- ⚠ OPOZORILO:** Predno pričnete z delom v notranjosti računalnika, preberite varnostne informacije, ki so priložene računalniku. Za dodatne informacije o varnem delu obiščite domačo stran za skladnost s predpisi na naslovu www.dell.com/regulatory_compliance.
- ➡ **OBVESTILO:** Elektrostatično razelektritev preprečite tako, da se ozemljite z uporabo traku za ozemljitev ali občasnega dotikanja nepobarvane kovinske površine (na primer priključka na hrbtni strani računalnika).
- ➡ **OBVESTILO:** Da preprečite neželjeni stik med vijakom prtrdila vtičnice ZIF in procesorjem, ga pri odstranjevanju blago pritisnite bavzdol, pri tem pa odvijte vijak pritrdila.
- ➡ **OBVESTILO:** Pri odvijanju vijakov držite izvijač pravokotno nad procesorjem, da ne poškodujete precesor.
- ➡ **OBVESTILO:** Popravila na računalniku lahko izvaja le pooblaščen serviser. Škode zaradi servisiranja, ki ga Dell™ ni pooblastil, garancija ne pokriva.
- ➡ **OBVESTILO:** Pred delom v notranjosti računalnika odstranite glavni akumulator (glejte [Preden začnete z delom znotraj računalnika](#)), da s tem preprečite poškodbe sistemske plošče.

Odstranjevanje procesorja

1. Sledite navodilom v [Preden začnete](#).
 2. Odstranite pokrov osnovne plošče (glejte [Odstranitev pokrova osnovne plošče](#)).
 3. Odstrnite zadnje kape (glejte [Odstranjevanje zadnjih kopic](#)).
 4. Odstranite sklop toplotnega odvoda za procesor (glejte [Odstranjevanje hladnega telesa procesorja](#)).
- ➡ **OBVESTILO:** Procesor odstranjujte tako, da ga dvignete naravnost navzgor. Pazite na nožice procesorja.
5. Podnožje ZIF sprostite z uporabo majhnega ploščatega izvijača. Vrtite vijak podnožja ZIF v nasprotni smeri urinega kazalca, dokler se ne ustavi. Vijak jezika podnožja ZIF pritrdjuje procesor na sistemsko ploščo. Bodite pozorni na puščico na vijaku za podnožje ZIF.



1	procesor	2	pin-1 vogal procesorja	3	podnožje ZIF
4	vijak podnožja ZIF				

6. Pri odstranjevanju procesorja uporabite orodje za ločevanje procesorja.

Namestitev procesorja

➡ **OBVESTILO:** Pred nameščanjem procesorja preverite, ali je zapora v celoti odprta. Za pravilno namestitev procesorja v podnožje ZIF ne potrebujete sile.

➡ **OBVESTILO:** Neustrezno nameščen procesor lahko povzroči prekinitev povezave ali trajno poškodbo procesorja in podnožja ZIF.

1. Poravnajte vogalni pin-1 procesorja, tako, da kaže na trikotnik podnožja ZIF in nanj vstavite procesor.

Če je procesor pravilno nameščen, so vsi štirje vogali poravnani na enako višino. Če je en ali več vogalov procesorja višjih od drugih, modul ni pravilno vstavljen.

➡ **OBVESTILO:** Da bi preprečili neželjeni stik med vijakom prtrdila vtičnice ZIF in procesorjem, ga pri odstranjevanju blago pritisnite navzdol, pri tem pa odvijte vijak prtrdila.

2. Privijte podnožje ZIF s sukanjem vijaka v smeri urinega kazalca in tako pritrdite procesor na sistemsko ploščo.

3. Olupite nalepke od nožnic novega termalnega hladilnika v kompletu in nožnice nalepite na dele hladilnega telesa procesorja, ki pokrivajo srednjo enoto procesorja in grafično enoto procesorja.

🔪 **OPOMBA:** Če je zamenjan procesor, termalni ventilator, ali sisemska plošča, porablajte nožnice hladilnika, ki so priložene v kompletu na hladilnem telesu procesorja, da bi zagotovili termično prevodnost. Stare nožnice termalnega hladilnika ne uporabljajte.

4. Ponovno namestite sklop toplotnega odvoda za procesor (glejte [Zamenjava hladilnega telesa procesorja](#)).

5. Zamenjajte zadnje kape (glejte [Zamenjava zadnjih kopic](#)).

6. Namestite pokrov osnovnega sklopa (glejte [Zamenjava pokrova osnovne plošče](#)).

7. Potisnite baterijo v ležišče za baterijo, dokler se ne zaskoči.

8. Posodobite BIOS z uporabo CD plošče za posodobitev (glejte [Posodobitev BIOS-a](#)).

[Nazaj na vsebino](#)

[Nazaj na vsebino](#)

Hladilno telo procesorja

Dell™ Studio XPS™ 1640 Priročnik za servisiranje

- [Odstranjevanje hladnega telesa procesorja](#)
- [Zamenjava hladnega telesa procesorja](#)

- ⚠ OPOZORILO:** Predno pričnete z delom v notranjosti računalnika, preberite varnostne informacije, ki so priložene računalniku. Za dodatne informacije o varnem delu obiščite domačo stran za skladnost s predpisi na naslovu www.dell.com/regulatory_compliance.
- ➡ **OBVESTILO:** Elektrostatično razelektritev preprečite tako, da se ozemljite z uporabo traku za ozemljitev ali občasnega dotikanja nepobarvane kovinske površine (na primer priključka na hrbtni strani računalnika).
- ➡ **OBVESTILO:** Popravila na računalniku lahko izvaja le pooblaščen serviser. Škode zaradi servisiranja, ki ga Dell™ ni pooblastil, garancija ne pokriva.
- ➡ **OBVESTILO:** Pred delom v notranjosti računalnika odstranite glavni akumulator (glejte [Preden začnete z delom znotraj računalnika](#)), da s tem preprečite poškodbe sistemske plošče.

Odstranjevanje hladnega telesa procesorja

1. Sledite navodilom v [Preden začnete](#).
2. Odstranite pokrov osnovne plošče (glejte [Odstranitev pokrova osnovne plošče](#)).
3. Odstrnite zadnje kape (glejte [Odstranjevanje zadnjih kopic](#)).
4. Odvijte sedem zaskočnih vijakov, s katerimi je sklop toplotnega odvoda za procesor pritrjen na sistemsko ploščo.
5. Dvignite sklop toplotnega odvoda za procesor ven iz računalnika.



1	hladilno telo procesorja	2	pritrjena vijaka (7)
---	--------------------------	---	----------------------

Zamenjava hladnega telesa procesorja

🔧 OPOMBA: Ta postopek predpostavlja, da ste že odstranili hladilno telo procesorja in ste pripravili vse potrebno za namestitev novega.

1. Olupite nalepke od nožnic termalnega hladilnika, ki so pritrjene na novo hladilno telo procesorja.
- 🔧 OPOMBA:** Če je hladilno telo procesorja zamenjeno, bodo nožnice termalnega hladilnika priterjene na novo hladilno telo. Stare nožnice termalnega hladilnika ne uporabljajte.
2. Na sistemsko ploščo namestite sklop toplotnega odvoda za procesor.
 3. Pritegnite sedem zaskočnih vijakov, s katerimi je sklop toplotnega odvoda za procesor pritrjen na sistemsko ploščo.
 4. Zamenjate zadnje kape (glejte [Zamenjava zadnjih kopic](#)).
 5. Namestite pokrov osnovnega sklopa (glejte [Zamenjava pokrova osnovne plošče](#)).
 6. Potisnite baterijo v ležišče za baterijo, dokler se ne zaskoči.

[Nazaj na vsebino](#)

[Nazaj na vsebino](#)

Sklop zaslona

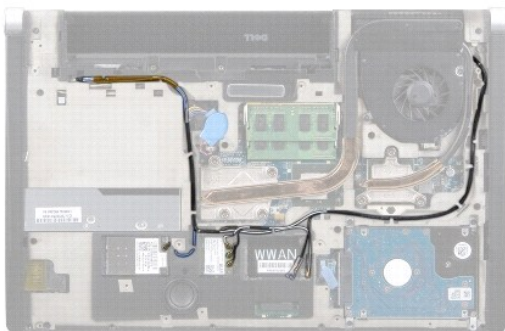
Dell™ Studio XPS™ 1640 Priročnik za servisiranje

- [Odstranjevanje sklopa zaslona](#)
- [Zamenjava sklopa ekrana](#)

- ⚠ **OPOZORILO:** Predno pričnete z delom v notranjosti računalnika, preberite varnostne informacije, ki so priložene računalniku. Za dodatne informacije o varnem delu obiščite domačo stran za skladnost s predpisi na naslovu www.dell.com/regulatory_compliance.
- ➡ **OBVESTILO:** Elektrostatično razelektritev preprečite tako, da se ozemljite z uporabo traku za ozemljitev ali občasnega dotikanja nepobarvane kovinske površine (na primer priključka na hrbtni strani računalnika).
- ➡ **OBVESTILO:** Popravila na računalniku lahko izvaja le pooblaščen serviser. Škode zaradi servisiranja, ki ga Dell™ ni pooblastil, garancija ne pokriva.
- ➡ **OBVESTILO:** Pred delom v notranjosti računalnika odstranite glavni akumulator (glejte [Preden začnete z delom znotraj računalnika](#)), da s tem preprečite poškodbe sistemske plošče.
- ➡ **OBVESTILO:** Zaradi varovanja zaslona pred poškodbo, ne smete razmontirati vaš sklop zaslona od roba do roba na terenu.

Odstranjevanje sklopa zaslona

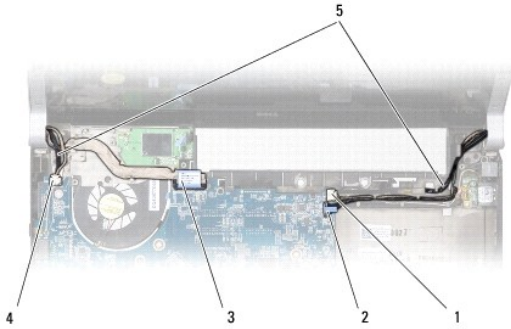
1. Sledite navodilom v [Preden začnete](#).
2. Odstranite naslon za dlani (glejte [Odstranjevanje naslona za dlani](#)).
3. Odstranite optični pogon (glejte [Odstranjevanje optičnega pogona](#)).
4. Pazite na napeljavo kabla za Mini-Card in pazljivo snemite antenske kable za Mini-Card iz vodil.



5. Odstranite dva vijaka s podnožje računalnika.



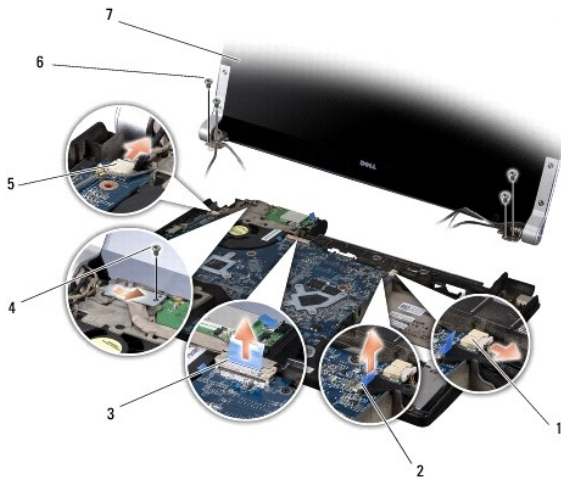
6. Obrnite računalnik.
7. Potegnite kable Mini-Card-a ven skozi sistemske plošče tako, da so ven iz osnovne ploskve računalnika.
8. Pazite na napeljavo kabla zaslona, kabla kamere in kabla luči za napajanja/baterije in kable odstranite od njihovih vodil.



1	desni priključek kabla luči napajanja/baterije	2	priključek kabla za kamero
3	priključek kabla zaslona	4	levi priključek kabla luči napajanja/baterije
5	sprednja napeljava kabla za anteno za Mini-Card		

9. Odklopite desni kabel luči napajanja/baterije, levi kabel luči napajanja/baterije, kabel zaslona, in kabel kamere od priključkov sistemske plošče.
10. Odstranite vijake za kabel zaslona.
11. Odstranite štiri vijakov (po dva na vsako stran) s katerim je pritrjen sklop zaslona na onovno ploščo računalnika.
12. Dvignite sklop zaslona stran od računalnik.

➡ **OBVESTILO:** Zaradi varovanja zaslona pred poškodbno, ne smete razmontirati vaš sklop zaslona od roba do roba na terenu.



1	desni priključek kabla luči napajanja/baterije	2	priključek kabla za zaslon
3	priključek kabla zaslona	4	vijak kabla za zaslon
5	levi priključek kabla luči napajanja/baterije	6	vijaki (4 skupaj; 2 na vsaki strani)
7	sklop zaslona		

Zamenjava sklopa ekrana

➡ **OBVESTILO:** Zaradi varovanja zaslona pred poškodbno, ne smete razmontirati vaš sklop zaslona od roba do roba na terenu.

1. Namestite sklop zaslona na položaj in namestite štiri vijake (po dva na vsaki strani) s katerim je sklop zaslona pritrjen.
2. Namestite desni napajalni/baterijski kabel za luči, levi napajalni/baterijski kabel za luči, in kabel kamere v vodilih za napeljavo in jih priključite z ustreznimi priključki sistemske plošče.


3. Pazljivo napeljite antenske kable Mini-Card kartice v kanale na naslonu za dlani in skozi sistemske plošče.

4. Zamenjate dva vijaka na osnovni plošči računalnika.

5. Napeljite kable antene za Mini-Card skozi vodila v osnovni ploskvi računalnika.

6. Ponovno namestite optični gonilnik (glejte [Zamenjava optičnega pogona](#)).

7. Namestite naslon za dlani (glejte [Zamenjava naslona za dlani](#)).

 **OBVESTILO:** Preden obrnete računalnik ponovno namestite vse vijake in zagotovite, da se v notranjosti računalnika ne nahajajo neuporabljeni vijaki. V nasprotnem primeru lahko poškodujete računalnik.

[Nazaj na vsebino](#)

[Nazaj na vsebino](#)

Priključek eSATA

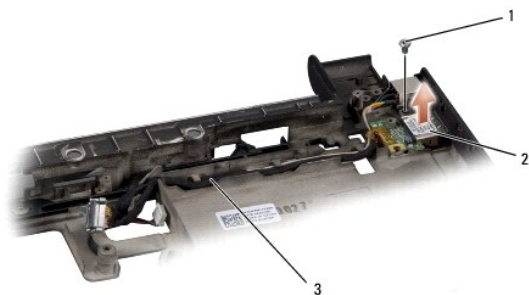
Dell™ Studio XPS™ 1640 Priročnik za servisiranje

- [Odstranitev priključka eSATA](#)
- [Zamenjava priključka eSATA](#)

- ⚠ OPOZORILO:** Predno pričnete z delom v notranjosti računalnika, preberite varnostne informacije, ki so priložene računalniku. Za dodatne informacije o varnem delu obiščite domačo stran za skladnost s predpisi na naslovu www.dell.com/regulatory_compliance.
- ➡ OBVESTILO:** Elektrostatično razelektritev preprečite tako, da se ozemljite z uporabo traku za ozemljitev ali občasno dotaknete nepobarvane kovinske površine (na primer priključka) na hrbtni strani računalnika.
- ➡ OBVESTILO:** Popravila na računalniku lahko izvaja le pooblaščen serviser. Škode zaradi servisiranja, ki ga Dell™ ni pooblastil, garancija ne pokriva.
- ➡ OBVESTILO:** Pred delom v notranjosti računalnika odstranite glavni akumulator (glejte [Preden začnete z delom znotraj računalnika](#)), da s tem preprečite poškodbe sistemske plošče.

Odstranitev priključka eSATA

1. Sledite navodilom v [Preden začnete](#).
2. Odstranite sistemsko ploščo (glejte [Odstranitev sistemske plošče](#)).
3. Odstranite vijak s katerim je pritrjen priključek eSATA.
4. Odstranite kabel eSATA iz vodila za napeljavo.
5. Dvignite priključek in kabel ven iz osnovne ploskve računalnika.



1	vijak	2	priključek eSATA
3	kabel priključka za eSATA		

Zamenjava priključka eSATA

1. Namestite priključek eSATA v osnovni ploskvi računalnika.
2. Zamenjate vijak s katerim je pritrjen priključek eSATA.
3. Napeljate kabel eSATA po vodilu za napeljavo.
- ➡ OBVESTILO:** Preden obrnete računalnik ponovno namestite vse vijake in zagotovite, da se v notranjosti računalnika ne nahajajo neuporabljeni vijaki. V nasprotnem primeru lahko poškodujete računalnik.
4. Namestite sistemsko ploščo (glejte [Zamenjava sistemske plošče](#)).

[Nazaj na vsebino](#)

[Nazaj na vsebino](#)

Termalni ventilator

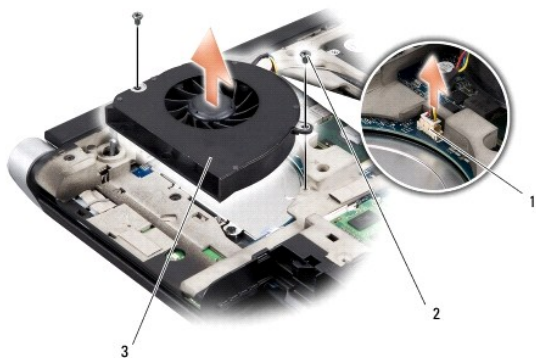
Dell™ Studio XPS™ 1640 Priročnik za servisiranje

- [Odstranitev termalnega ventilatorja](#)
- [Zamenjava termalnega ventilatorja](#)

- ⚠ OPOZORILO:** Predno pričnete z delom v notranjosti računalnika, preberite varnostne informacije, ki so priložene računalniku. Za dodatne informacije o varnem delu obiščite domačo stran za skladnost s predpisi na naslovu www.dell.com/regulatory_compliance.
- ➡ **OBVESTILO:** Elektrostatično razelektritev preprečite tako, da se ozemljite z uporabo traku za ozemljitev ali občasnega dotikanja nepobarvane kovinske površine (na primer priključka na hrbtni strani računalnika).
- ➡ **OBVESTILO:** Popravila na računalniku lahko izvaja le pooblaščen serviser. Škode zaradi servisiranja, ki ga Dell™ ni pooblastil, garancija ne pokriva.
- ➡ **OBVESTILO:** Pred delom v notranjosti računalnika odstranite glavni akumulator (glejte [Preden začnete z delom znotraj računalnika](#)), da s tem preprečite poškodbe sistemske plošče.

Odstranitev termalnega ventilatorja

1. Sledite navodilom v [Preden začnete](#).
2. Odstranite pokrov osnovne plošče (glejte [Odstranitev pokrova osnovne plošče](#)).
3. Odstrnite zadnje kape (glejte [Odstranjevanje zadnjih kopic](#)).
4. Odstranite sklop toplotnega odvoda za procesor (glejte [Odstranjevanje hladnega telesa procesorja](#)).
5. Odstranite vijaka s katerima je pritrjen termalni ventilator na osnovno ploščo računalnika.
6. Odklopite kabel termalnega ventilatorja s sistemske plošče.
7. Dvignite termalni ventilator ven iz računalnika.




1	priključek kabla za termalni ventilator	2	vijaka (2)
3	termalni ventilator		

Zamenjava termalnega ventilatorja

🔧 OPOMBA: Ta postopek predpostavlja, da ste že odstranili termalni ventilator in ste pripravili vse, da lahko namestite novega.

1. Namestite termalni ventilator na osnovno ploščo računalnika.
2. Priključite priključek termalnega ventilatorja na priključek sistemske plošče.
3. Zamenjate vijaka s katerima je pritrjen termalni ventilator na osnovno ploščo računalnika.
4. Olupite nalepke od nožnic novega termalnega hladilnika v kompletu in nožnice nalepite na dele hladilnega telesa procesorja, ki pokrivajo srednjo enoto

procesorja in grafično enoto procesorja.

 **OPOMBA:** Če je zamenjen procesor, termalni ventilator, ali sisemska plošča, porabljajte nožnice hladilnika, ki so priložene v kompletu na hladilnem telesu procesorja, da bi zagotovili termično prevodnost. Stare nožnice termalnega hladilnika ne uporabljajte.

5. Ponovno namestite sklop toplotnega odvoda za procesor (glejte [Zamenjava hladilnega telesa procesorja](#)).
6. Zamenjate zadnje kape (glejte [Zamenjava zadnjih kopic](#)).
7. Zamenjate pokrov osnovne plošče (glejte [Zamenjava pokrova osnovne plošče](#)).
8. Potisnite baterijo v ležišče za baterijo, dokler se ne zaskoči.

[Nazaj na vsebino](#)

[Nazaj na vsebino](#)

Trdi disk

Dell™ Studio XPS™ 1640 Priročnik za servisiranje

- [Odstranjevanje trdega diska](#)
- [Ponovna namestitvev trdega diska](#)

⚠ OPOZORILO: Če odstranite trdi disk iz računalnika, ko je pogon vroč, se ne dotikajte kovinskega ohišja trdega diska.

⚠ OPOZORILO: Predno pričnete z delom v notranjosti računalnika, preberite varnostne informacije, ki so priložene računalniku. Za dodatne informacije o varnem delu obiščite domačo stran za skladnost s predpisi na naslovu www.dell.com/regulatory_compliance.

➡ **OBVESTILO:** Pred odstranjevanjem trdega diska izklopite računalnik (glejte [Izklop računalnika](#)), da s tem preprečite izgubo podatkov. Če je računalnik vklopljen ali v stanju pripravljenosti, ne odstranjajte trdega diska.

➡ **OBVESTILO:** Trdi diski so zelo krhki. Pri rokovanju s trdim diskom bodite pazljivi.

➡ **OBVESTILO:** Popravila na računalniku lahko izvaja le pooblaščen serviser. Škode zaradi servisiranja, ki ga Dell™ ni pooblastil, garancija ne pokriva.

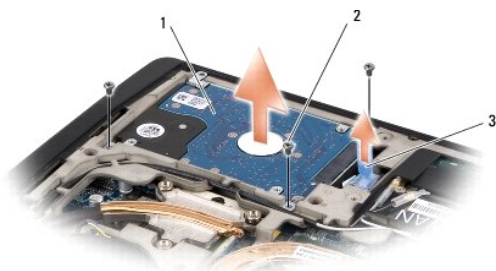
➡ **OBVESTILO:** Pred delom v notranjosti računalnika odstranite glavni akumulator (glejte [Preden začnete z delom znotraj računalnika](#)), da s tem preprečite poškodbe sistemske plošče.

🔧 **OPOMBA:** Dell ne jamči združljivosti ali ponuja podporo za trde diske drugih proizvajalcev.

🔧 **OPOMBA:** Če nameščate trdi disk drugega proizvajalca, morate na nov trdi disk namestiti operacijski sistem, gonilnike in programe (glejte *Dellova tehnološka navodila*).

Odstranjevanje trdega diska

1. Sledite navodilom v [Preden začnete](#).
 2. Odstranite pokrov osnovne plošče (glejte [Odstranitev pokrova osnovne plošče](#)).
 3. Odstranite tri vijake, s katerim je pritrjen sklop trdega diska na računalnik.
 4. Potegnite modro pritrdilno zanko, da bi ločili trdi disk od priključka sistemske plošče.
 5. Dvignite trdi disk in zaščitni sklop ven iz osnovne plošče računalnika.
- ➡ **OBVESTILO:** Ko trdi disk ni vstavljen v računalnik, ga shranite v protistatično embalažo (glejte «Zaščita pred elektrostatišno izpraznitvijo» v varnostnih navodilih, ki so bila priložena vašemu računalniku).



1	sklop trdega diska	2	vijaka (3)
3	modri jeziček		

6. Odstranite štiri vijake s katerim je pritrjen nosilec trdega diska na trdi disk in odstranite nosilca.



1	trdi disk	2	nosilec trdega diska
3	vijaka (4)		

7. Povlecite vmesnik, da ga s tem snamete s trdega diska.



1	trdi disk	2	vmesnik
---	-----------	---	---------

Ponovna namestitev trdega diska

1. Odstranite novi disk iz embalaže.

Shranite originalno embalažo za shranjevanje ali pošiljanje trdega diska.

OBVESTILO: Pazljivo potisnite pogon na svoje mesto. Prekomerna sila lahko poškoduje priključek.

2. Zamenjate štiri vijake, s katerimi je nosilec trdega diska pritrjen na trdi disk.

3. Priključite vmesnik na trdi disk.

4. Namestite sklop trdega diska v računalniku.

5. Zamenjate tri vijake, s katerim je pritrjen sklop trdega diska na računalniku.

6. Namestite pokrov osnovne plošče (glejte [Zamenjava pokrova osnovne plošče](#)).

OBVESTILO: Preden obrnete računalnik ponovno namestite vse vijake in zagotovite, da se v notranjosti računalnika ne nahajajo neuporabljeni vijaki. V nasprotnem primeru lahko poškodujete računalnik.

7. Potisnite baterijo v ležišče za baterijo, dokler se ne zaskoči.

8. Po potrebi namestite operacijski sistem za vaš računalnik (glejte *Dellova tehnološka navodila*).

9. Po potrebi namestite gonilnike in pripomočke za vaš računalnik (glejte *Dellova tehnološka navodila*).

[Nazaj na vsebino](#)

[Nazaj na vsebino](#)

Tipkovnica

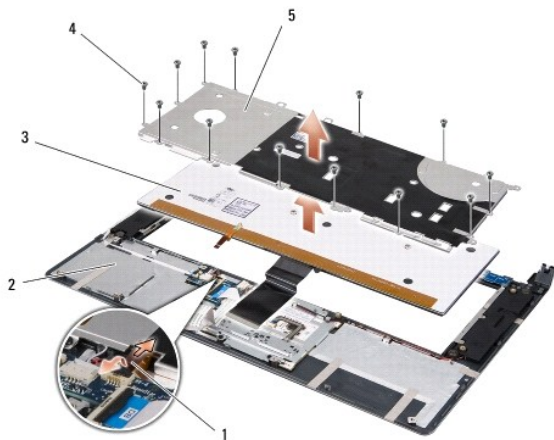
Dell™ Studio XPS™ 1640 Priročnik za servisiranje

- [Odstranitev tipkovnice](#)
- [Zamenjava tipkovnice](#)

- ⚠ OPOZORILO:** Predno pričnete z delom v notranjosti računalnika, preberite varnostne informacije, ki so priložene računalniku. Za dodatne informacije o varnem delu obiščite domačo stran za skladnost s predpisi na naslovu www.dell.com/regulatory_compliance.
- ➡ **OBVESTILO:** Elektrostatično razelektritev preprečite tako, da se ozemljite z uporabo traku za ozemljitev ali občasnega dotikanja nepobarvane kovinske površine (na primer priključka na hrbtni strani računalnika).
- ➡ **OBVESTILO:** Popravila na računalniku lahko izvaja le pooblaščen serviser. Škode zaradi servisiranja, ki ga Dell™ ni pooblastil, garancija ne pokriva.
- ➡ **OBVESTILO:** Pred delom v notranjosti računalnika odstranite glavni akumulator (glejte [Preden začnete z delom znotraj računalnika](#)), da s tem preprečite poškodbe sistemske plošče.

Odstranitev tipkovnice

1. Sledite navodilom v [Preden začnete](#).
 2. Odstranite naslon za dlani (glejte [Odstranjevanje naslona za dlani](#)).
 3. Obrnite naslon za dlani in odklopite kbel za osvetlitev tipkovnice (razpoložljivost je odvisen od regije) od priključka.
 4. Odstranite trinajst vijakov s katerim je pritrjena tipkovnica na naslonu za dlani.
 5. Odstranitev ščitnika tipkovnice.
- ➡ **OBVESTILO:** Tipke na tipkovnici so krhke, z lahkoto snemljive in s težavo zamenjive. Pri odstranjevanju in rokovanju s tipkovnico bodite pazljivi.
6. Dvignite tipkovnico ven iz naslona za dlani.




1	kabel za osvetljitev tipkovnice (razpoložljivost je odvisno od regije)	2	naslon za dlani
3	tipkovnica	4	vijaka (13)
5	ščitnik tipkovnice		

Zamenjava tipkovnice

1. Naravnajte tipkovnico in ščitnik tipkovnice nad luknjami za vijake na naslonu za dlani.
2. Ponovno priključite kabel za osvetljitev tipkovnice na konektorju (razpoložljivost je odvisen od regije).

3. Zamenjate trinajst vijakov s katerim je pritrjena tipkovnica na naslonu za dlani.

 **OBVESTILO:** Tipke na tipkovnici so krhke, z lahkoto snemljive in s težavo zamenjive. Pri odstranjevanju in rokovanju s tipkovnico bodite pazljivi.

4. Zamenjate naslon za dlani (glejte [Zamenjava naslona za dlani](#)).

[Nazaj na vsebino](#)

[Nazaj na vsebino](#)

Pomnilnik

Dell™ Studio XPS™ 1640 Priročnik za servisiranje

- [Odstranjevanje pomnilniškega\(ih\) modula\(ov\)](#)
- [Zamenjava pomnilniškega\(ih\) modula\(ov\)](#)

- ⚠ OPOZORILO:** Predno pričnete z delom v notranjosti računalnika, preberite varnostne informacije, ki so priložene računalniku. Za dodatne informacije o varnem delu obiščite domačo stran za skladnost s predpisi na naslovu www.dell.com/regulatory_compliance.
- ➡ **OBVESTILO:** Elektrostatično razelektritev preprečite, če se ozemljite z uporabo traku za ozemljitev ali občasnega dotikanja nepobarvane kovinske površine (na primer priključka na hrbtni strani računalnika).
- ➡ **OBVESTILO:** Popravila na računalniku lahko izvaja le pooblaščen serviser. Škode zaradi servisiranja, ki ga Dell™ ni pooblastil, garancija ne pokriva.
- ➡ **OBVESTILO:** Pred delom v notranjosti računalnika odstranite glavni akumulator (glejte [Preden začnete z delom znotraj računalnika](#)), da s tem preprečite poškodbe sistemske plošče.

Količino pomnilnika v svojem računalniku lahko povečate z namestitvijo dodatnih pomnilniških modulov na sistemsko ploščo. Za informacije o pomnilniku, ki ga podpira vaš računalnik, si oglejte «Specifikacije» v *Priročnik za namestitev*. Namestite samo pomnilniške module, ki so namenjeni za vaš računalnik.

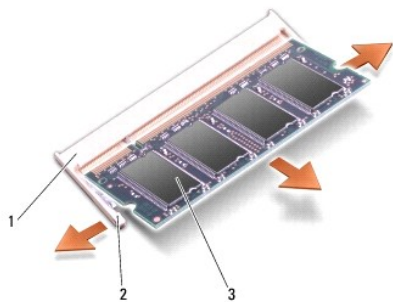
🔧 OPOMBA: Pomnilniške module, kupljene pri Dellu, krije računalniška garancija.

Vaš računalnik ima na voljo dve reži SODIMM, ki so dostopni na dnu računalnika. Pomnilniški modul DIMM B se nahaja neposredno nad pomnilniškim modulom DIMM A, ki je nameščen na dnu računalnika.

- ➡ **OBVESTILO:** Če želite namestiti pomnilniške module v dva priključka, namestite pomnilniški modul v priključek z oznako «DIMM A», pred namestitvijo modula v priključek z oznako «DIMM B».

Odstranjevanje pomnilniškega(ih) modula(ov)

1. Sledite navodilom v [Preden začnete](#).
2. Odstranite pokrov osnovne plošče (glejte [Odstranitev pokrova osnovne plošče](#)).
- ➡ **OBVESTILO:** Za razširitev pritrdilnih sponk pomnilniškega modula ne uporabljajte orodja, da ne poškodujete priključka pomnilniškega modula.
3. S prsti pazljivo razširite zaščitne spojke na vsaki strani priključka pomnilniškega modula, dokler se pomnilniški modul ne izskoči.
4. Izvlecite pomnilniški modul iz priključka.

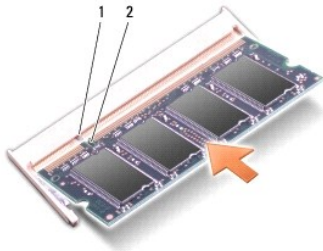


1	priključek za pomnilniški modul	2	pritrtilna sponka (2)
3	pomnilniški modul		

Zamenjava pomnilniškega(ih) modula(ov)

1. Poravnajte zarezo v robnem priključku modula z jezičkom v reži priključka.
2. Pod 45 stopinjskim kotom potisnite modul v režo in ga sukajte dokler ni čvrsto nameščen na svojem mestu. Če ne slišite klika, modul odstranite in ga ponovno namestite.

🔧 OPOMBA: Če pomnilniški modul ni pravilno nameščen, se računalnik morda ne bo zagnal.



1	jeziček	2	zareza
---	---------	---	--------

🔔 **OBVESTILO:** Če imate težave z zapiranjem pokrova, odstranite modul in ga ponovno namestite. Če boste pokrov zaprli s silo lahko poškodujete vaš računalnik.

3. Namestite pokrov osnovnega sklopa (glejte [Zamenjava pokrova osnovne plošče](#)).
4. V ležišče za akumulator vstavite akumulator ali z napajalnikom povežite vaš računalnik in stensko vtičnico.
5. Vključite računalnik.

Ob zagonu računalnik zazna dodatni pomnilnik in samodejno posodobi informacije o konfiguraciji sistema.

Za potrditev količine pomnilnika nameščenega v računalnik, kliknite **Start**  → **Help and Support** (Pomoč in podpora) → **Dell System Information** (Informacije o Dellovem sistemu).

[Nazaj na vsebino](#)

[Nazaj na vsebino](#)

Brezžični Mini-Card

Dell™ Studio XPS™ 1640 Priročnik za servisiranje

- [Odstranitev Mini-Card-a](#)
- [Zamenjava kartice Mini-Card](#)

- ⚠ **OPOZORILO:** Predno pričnete z delom v notranjosti računalnika, preberite varnostne informacije, ki so priložene računalniku. Za dodatne informacije o varnem delu obiščite domačo stran za skladnost s predpisi na naslovu www.dell.com/regulatory_compliance.
- ⚡ **OBVESTILO:** Elektrostatično razelektritev preprečite tako, da se ozemljite z uporabo traku za ozemljitev ali občasno dotaknete nepobarvane kovinske površine (na primer priključka) na hrbtni strani računalnika.
- ⚡ **OBVESTILO:** Popravila na računalniku lahko izvaja le pooblaščen serviser. Škode zaradi servisiranja, ki ga Dell™ ni pooblastil, garancija ne pokriva.
- ⚡ **OBVESTILO:** Pred delom v notranjosti računalnika odstranite glavni akumulator (glejte [Preden začnete z delom znotraj računalnika](#)), da s tem preprečite poškodbe sistemske plošče.
- 🔧 **OPOMBA:** Dell ne jamči združljivosti ali ponuja podporo za mini-kartice drugih proizvajalcev.

Če ste zraven računalnika naročilo brezžično kartico Mini-Card, je ta že nameščena.

Vaš računalnik podpira tri reže za Mini-Card:

- 1 dve reži za Full-Mini Card
- 1 ena reža za Mini-Card

Podprte vrste Mini-Card-ov so:

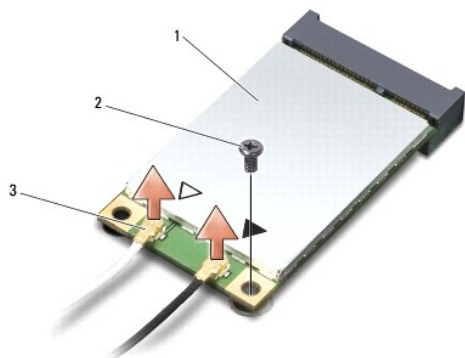
- 1 Brezžično lokalno omrežje (WLAN) — Half Mini-Card
- 1 Mobilno širokopasovno ali brezžično široko omrežje (WWAN) — Full Mini-Card
- 1 Brezžično osebno omrežje (WPAN) ali Internal Card z brezžično tehnologijo Bluetooth® — Full Mini-Card

- 🔧 **OPOMBA:** Vaš računalnik lahko hkrati podpira samo dve kartici tipa Full Mini-Card in eno kartico tipa Half Mini-Card.
- 🔧 **OPOMBA:** Reža za WLAN podpira eno kartico tipa Half Mini-Card.
- 🔧 **OPOMBA:** Odvisno od konfiguracije sistema ob nakupu, ena ali več rež za Mini-Card morda ne bodo vsebovale nameščenih kartic Mini-Card.

Odstranitev Mini-Card-a

1. Sledite navodilom v [Preden začnete](#).
2. Odstranite pokrov osnovne plošče (glejte [Odstranitev pokrova osnovne plošče](#)).
3. Odklopite antenska kabla s kartice Mini-card.

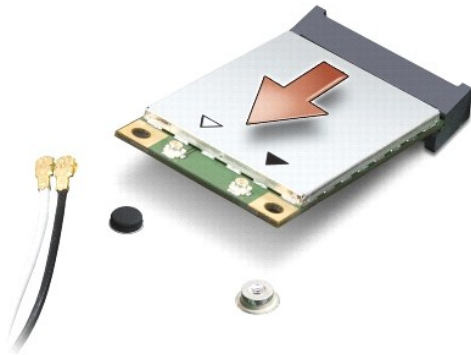
- 🔧 **OPOMBA:** Če nameravate odstraniti WPAN Mini-Card, izklopite modri antenski kabel iz Mini-Card.



1	Mini-Card	2	vijak	3	priključka antenskega kabla (2)
---	-----------	---	-------	---	---------------------------------

4. Odstranite vijak, s katerim je Mini-Card pritrjen na sistemsko ploščo.

5. Izvlecite Mini-Card kartico iz konektorja sistemske plošče.



- ➔ **OBVESTILO:** Ko se Mini-Card ne nahaja v računalniku, ga hranite v zaščitni antistatični embalaži. Za več informacij si oglejte «Zaščita pred elektrostaticnim razelektritvijo» v varnostnih informacijah, ki so priloženi z računalnikom.

Zamenjava kartice Mini-Card

1. Odstranite novo kartico Mini-Card od njene embalaže.

- ➔ **OBVESTILO:** Pazljivo in enakomerno potisnite kartico na svoje mesto. Prekomerna sila lahko poškoduje priključek.

2. Vstavite priključek kartice Mini-Card pod 45 stopinjskim kotom v priključek sistemske plošče. Na primer, konektor WLAN kartice je označen z napisom **WLAN** itd.
3. Pritisnite drugi konec kartice Mini-Card v režo na sistmski plošči.
4. Namestite vijak, s katerim je Mini-Card pritrjen na sistemsko ploščo.
5. Priključite ustrezne antenske kable na kartico Mini-Card, ki jo nameščate. Spodnja tabela prikazuje barvna shema atenskih kablov za Mini-Card kartico, ki jo podpira vaš računalnik.

Priključki na Mini-Card	Barvna shema za antenskega kabla
WWAN (2 antenska kabla)	
Glavni WWAN (bel trikotnik)	belo z sivim trakom
Pomožni WWAN (črni trikotnik)	črno z sivim trakom
WLAN (2 ali 3 antenski kablji)	
Glavni WLAN (bel trikotnik)	belo
Pomožni WLAN (črni trikotnik)	črno
MIMO WLAN (sivi trikotnik)	sivo
WPAN (en antenski kabel)	
WPAN	modro

6. Vstavite neuporabljene antenske kable v zaščitno mylar oblogo.
7. Namestite pokrov osnovnega sklopa (glejte [Zamenjava pokrova osnovne plošče](#)).
8. Potisnite baterijo v ležišče za baterijo, dokler se ne zaskoči.
9. Po potrebi namestite gonilnike in pripomočke za vaš računalnik. za več informacij, si oglejte *Dellova tehnološka navodila*.

- 🔧 **OPOMBA:** Če se lotite namestitve komunikacijske kartice, ki ni od družbe Dell, morate namestiti tudi ustrezne gonilnike in pripomočke. Za več informacij o generičnem gonilniku glejte *Dellova tehnološka navodila*.

[Nazaj na vsebino](#)

[Nazaj na vsebino](#)

Optični pogon

Dell™ Studio XPS™ 1640 Priročnik za servisiranje

- [Odstranjevanje optičnega pogona](#)
- [Zamenjava optičnega pogona](#)

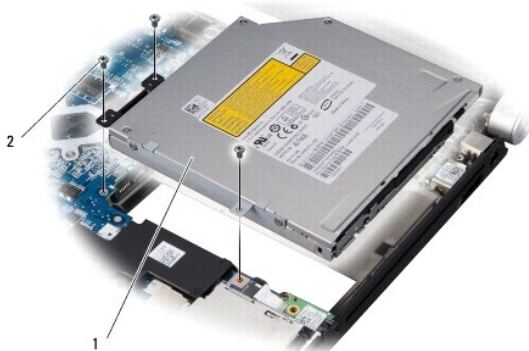
- ⚠ OPOZORILO:** Predno pričnete z delom v notranjosti računalnika, preberite varnostne informacije, ki so priložene računalniku. Za dodatne informacije o varnem delu obiščite domačo stran za skladnost s predpisi na naslovu www.dell.com/regulatory_compliance.
- ➡ OBVESTILO:** Elektrostatično razelektritev preprečite tako, da se ozemljite z uporabo traku za ozemljitev ali občasno dotaknete nepobarvane kovinske površine (na primer priključka) na hrbtni strani računalnika.
- ➡ OBVESTILO:** Popravila na računalniku lahko izvaja le pooblaščen serviser. Škode zaradi servisiranja, ki ga Dell™ ni pooblastil, garancija ne pokriva.
- ➡ OBVESTILO:** Pred delom v notranjosti računalnika odstranite glavni akumulator (glejte [Preden začnete z delom znotraj računalnika](#)), da s tem preprečite poškodbe sistemske plošče.

Odstranjevanje optičnega pogona

1. Sledite navodilom v [Preden začnete](#).
2. Odstranite naslon za dlani (glejte [Odstranjevanje naslona za dlani](#)).
3. Obrnite računalnik in odstranite vijak s katerim je optični pogon pritjen na osnovo računalnika.



4. Obrnite računalnik narobe in odstranite tri vijake s katerim je optični pogon pritjen na sistemsko ploščo.
5. Dvignite optični pogon stran od računalnika.



1 optični pogon	2 vijaka (3)
-----------------	--------------

6. Izločite interposer-ja iz optičnega pogona.



1	vmesnik
---	---------

Zamenjava optičnega pogona

1. Pritrdite interposer na optični pogon.
2. Namestite optični pogon v podnožju računalnika.
3. Ponovno vstavite tri vijake s katerim je optični pogon pritrjen na ohišje.
4. Obrnite računalnik in odstranite vijak s katerim je optični pogon pritrjen na osnovo računalnika.
5. Namestite naslon za dlani (glejte [Zamenjava naslona za dlani](#)).

[Nazaj na vsebino](#)

[Nazaj na vsebino](#)

Naslon za dlani

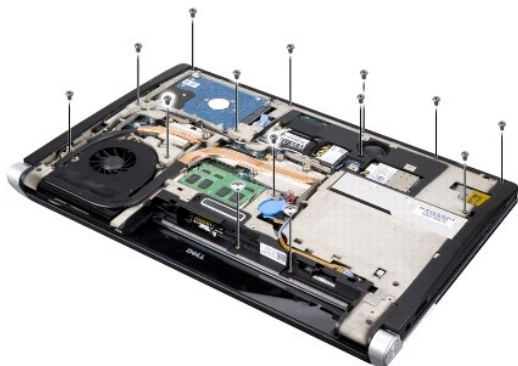
Dell™ Studio XPS™ 1640 Priročnik za servisiranje

- [Odstranjevanje naslona za dlani](#)
- [Zamenjava naslona za dlani](#)

- ⚠ **OPOZORILO:** Predno pričnete z delom v notranjosti računalnika, preberite varnostne informacije, ki so priložene računalniku. Za dodatne informacije o varnem delu obiščite domačo stran za skladnost s predpisi na naslovu www.dell.com/regulatory_compliance.
 - ➡ **OBVESTILO:** Elektrostatično razelektritev preprečite tako, da se ozemljite z uporabo traku za ozemljitev ali občasno dotaknete nepobarvane kovinske površine (na primer priključka) na hrbtni strani računalnika.
 - ➡ **OBVESTILO:** Popravila na računalniku lahko izvaja le pooblaščen serviser. Škode zaradi servisiranja, ki ga Dell™ ni pooblastil, garancija ne pokriva.
 - ➡ **OBVESTILO:** Pred delom v notranjosti računalnika odstranite glavni akumulator (glejte [Preden začnete z delom znotraj računalnika](#)), da s tem preprečite poškodbe sistemske plošče.
-

Odstranjevanje naslona za dlani

1. Sledite navodilom v [Preden začnete](#).
2. Odstranite pokrov osnovne plošče (glejte [Odstranitev pokrova osnovne plošče](#)).
3. Odstrnite zadnje kape (glejte [Odstranjevanje zadnjih kopic](#)).
4. Odstranite štirinajst vijakov podnožja računalnika.



5. Obrnite računalnik okoli ter odstarnite vijaka na zgornji strani naslona za dlan.
- ➡ **OBVESTILO:** Pazljivo ločite naslon za dlan od podnožja računalnika in poskrbite, da ga ne poškodujete.
6. Dvignite dva jezička naslona za dlan blizu zaslona.
7. Naslon za dlan od zgoraj postopoma odstranite od lodnožja, pri čemer ga narahlo vlecite ven.
8. Odklopite kabel tipkovnice in kabel sledilne plošče od ustreznih priključkov sistemske plošče.
9. Dvignite naslon za dlan ven iz osnovne ploskve računalnika.



1	kabel sledilne ploščice	2	kabel zaslona
3	naslon za dlani	4	jezički (2)
5	vijaka (2)		

Zamenjava naslona za dlani

1. Naravnajte jezičke naslona za dlani in naslon za dlani z osnovno ploskvijo računalnika in nežno potisnite naslon za dlani na svoje mesto.
2. Ponovno priključite kabel tipkovnice in kabel sledilne ploščice na ustrezne priključke sistemske ploščice.
3. Ponovno namestite dva vijaka na naslona za dlan.
4. Obrnite računalnik okoli in namestite 14 vijakov podnožja računalnika.
5. Zamenjajte zadnje kape (glejte [Zamenjava zadnjih kopic](#)).
6. Zamenjajte pokrov osnovne ploščice (glejte [Zamenjava pokrova osnovne ploščice](#)).
7. Ponovno namestite ExpressCards v režo za ExpressCard, če obstaja.
8. Potisnite baterijo v ležišče za baterijo, dokler se ne zaskoči.

[Nazaj na vsebino](#)

[Nazaj na vsebino](#)

Zadnje kapice

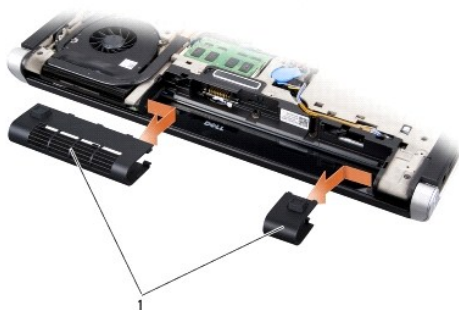
Dell™ Studio XPS™ 1640 Priročnik za servisiranje

- [Odstranjevanje zadnjih kapic](#)
- [Zamenjava zadnjih kapic](#)

- ⚠ **OPOZORILO:** Predno pričnete z delom v notranjosti računalnika, preberite varnostne informacije, ki so priložene računalniku. Za dodatne informacije o varnem delu obiščite domačo stran za skladnost s predpisi na naslovu www.dell.com/regulatory_compliance.
- ⚠ **OPOZORILO:** Preden izvedete te postopke, izklopite računalnik, odklopite napajalnik na izmenični tok iz stenske vtičnice in računalnika, odklopite modem iz stenskega priključka in računalnika, ter odklopite vse druge zunanje kable iz računalnika.
- ➡ **OBVESTILO:** Elektrostatično razelektritev preprečite tako, da se ozemljite z uporabo traku za ozemljitev ali občasnega dotikanja nepobarvane kovinske površine (na primer priključka na hrbtni strani računalnika).
- ➡ **OBVESTILO:** Popravila na računalniku lahko izvaja le pooblaščen serviser. Škode zaradi servisiranja, ki ga Dell™ ni pooblastil, garancija ne pokriva.
- ➡ **OBVESTILO:** Pred delom v notranjosti računalnika odstranite glavni akumulator (glejte [Preden začnete z delom znotraj računalnika](#)), da s tem preprečite poškodbe sistemske plošče.

Odstranjevanje zadnjih kapic

1. Sledite navodilom v [Preden začnete](#).
2. Odstranite pokrov osnovne plošče (glejte [Odstranitev pokrova osnovne plošče](#)).
3. Potisnite zadnje kapice na strani in nato jih potegnite ven, kakor je pokazan v sliki.



1	zadnje kapice (2)
---	-------------------

Zamenjava zadnjih kapic

1. Naravnajte kljukice na zadnjih kapic na tečajih in jih potisnite na svoje mesto.
2. Namestite pokrov osnovne plošče (glejte [Zamenjava pokrova osnovne plošče](#)).
3. Potisnite baterijo v ležišče za baterijo, dokler se ne zaskoči.

[Nazaj na vsebino](#)

[Nazaj na vsebino](#)

Zvočniki

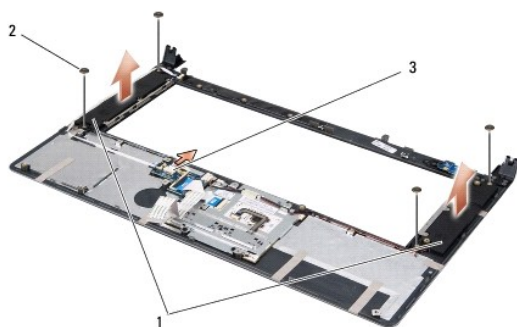
Dell™ Studio XPS™ 1640 Priročnik za servisiranje

- [Odstranitev zvočnikov](#)
- [Zamenjava zvočnikov](#)

- ⚠ OPOZORILO:** Predno pričnete z delom v notranjosti računalnika, preberite varnostne informacije, ki so priložene računalniku. Za dodatne informacije o varnem delu obiščite domačo stran za skladnost s predpisi na naslovu www.dell.com/regulatory_compliance.
- ⚡ OBVESTILO:** Elektrostatično razelektritev preprečite tako, da se ozemljite z uporabo traku za ozemljitev ali občasno dotaknete nepobarvane kovinske površine (na primer priključka) na hrbtni strani računalnika.
- ⚡ OBVESTILO:** Popravila na računalniku lahko izvaja le pooblaščen serviser. Škode zaradi servisiranja, ki ga Dell™ ni pooblastil, garancija ne pokriva.
- ⚡ OBVESTILO:** Pred delom v notranjosti računalnika odstranite glavni akumulator (glejte [Preden začnete z delom znotraj računalnika](#)), da s tem preprečite poškodbe sistemske plošče.

Odstranitev zvočnikov

1. Sledite navodilom v [Preden začnete](#).
2. Odstranite naslon za dlani (glejte [Odstranjevanje naslona za dlani](#)).
3. Odstranite tipkovnico (glejte [Odstranitev tipkovnice](#)).
4. Odstranite štiri vijake za zvočnika (dva na vsakem zvočniku), ki pritrjujejo zvočnika na naslon za dlani.



1	zvočniki (2)	2	vijaka (4)	3	priključek kabla zvočnikov
---	--------------	---	------------	---	----------------------------

5. Odklopite kabel zvočnikov s priklopa na sistemski plošči.
6. Pazite na napeljavo kabla za zvočnik.
7. Odstranite zvočnika in kable.

Zamenjava zvočnikov

1. Ponovno namestite zvočnika in kable za zvočnika.
2. Namestite kabel za zvočnik v vodilo za napeljavo in ga priključite na priključkih sistemske plošče.
3. Ponovno vstavite štiri vijake za zvočnike (dva na vsakem zvočniku), ki pritrjujejo zvočnika na hrbtni strani naslona za dlani.
4. Namestite tipkovnico (glejte [Zamenjava tipkovnice](#)).
5. Namestite naslon za dlani (glejte [Zamenjava naslona za dlani](#)).

[Nazaj na vsebino](#)

[Nazaj na vsebino](#)

Subwoofer

Dell™ Studio XPS™ 1640 Priročnik za servisiranje

- [Odstranjevanje Subwoofer](#)
- [Zamenjava Subwoofer-ja](#)

- ⚠ **OPOZORILO:** Predno pričnete z delom v notranjosti računalnika, preberite varnostne informacije, ki so priložene računalniku. Za dodatne informacije o varnem delu obiščite domačo stran za skladnost s predpisi na naslovu www.dell.com/regulatory_compliance.
- ➡ **OBVESTILO:** Elektrostatično razelektritev preprečite tako, da se ozemljite z uporabo traku za ozemljitev ali občasno dotaknete nepobarvane kovinske površine (na primer priključka) na hrbtni strani računalnika.
- ➡ **OBVESTILO:** Popravila na računalniku lahko izvaja le pooblaščen serviser. Škode zaradi servisiranja, ki ga Dell™ ni pooblastil, garancija ne pokriva.
- ➡ **OBVESTILO:** Pred delom v notranjosti računalnika odstranite glavni akumulator (glejte [Preden začnete z delom znotraj računalnika](#)), da s tem preprečite poškodbe sistemske plošče.

Odstranjevanje Subwoofer

1. Sledite navodilom v [Preden začnete](#).
2. Odstranite naslon za dlani (glejte [Odstranjevanje naslona za dlani](#)).
3. Odklopite kabel subwoofer-ja s priklopa na sistemski plošči.
4. Dvignite subwoofer iz računalnika.



1	subwoofer	2	priključek kabla za subwoofer
---	-----------	---	-------------------------------

Zamenjava Subwoofer-ja

1. Namestite subwoofer v osnovni ploskvi računalnika.
2. Vključite kabel subwoofer-ja s priklopa na sistemski plošči.
- ➡ **OBVESTILO:** Preden obrnete računalnik ponovno namestite vse vijake in zagotovite, da se v notranjosti računalnika ne nahajajo neuporabljeni vijaki. V nasprotnem primeru lahko poškodujete računalnik.
3. Namestite naslon za dlani (glejte [Zamenjava naslona za dlani](#)).

[Nazaj na vsebino](#)

[Nazaj na vsebino](#)

Sistemska plošča

Dell™ Studio XPS™ 1640 Priročnik za servisiranje

- [Odstranitev sistemske plošče](#)
- [Zamenjava sistemske plošče](#)

⚠ OPOZORILO: Predno pričnete z delom v notranjosti računalnika, preberite varnostne informacije, ki so priložene računalniku. Za dodatne informacije o varnem delu obiščite domačo stran za skladnost s predpisi na naslovu www.dell.com/regulatory_compliance.

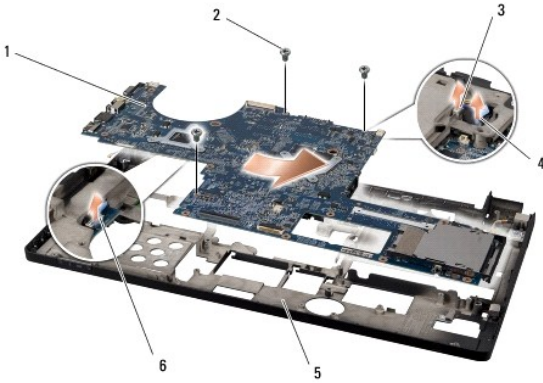
- ➡ **OBVESTILO:** Elektrostatično razelektritev preprečite tako, da se ozemljite z uporabo traku za ozemljitev ali občasno dotaknete nepobarvane kovinske površine (na primer priključka) na hrbtni strani računalnika.
- ➡ **OBVESTILO:** Popravila na računalniku lahko izvaja le pooblaščen serviser. Škode zaradi servisiranja, ki ga Dell™ ni pooblastil, garancija ne pokriva.
- ➡ **OBVESTILO:** Pred delom v notranjosti računalnika odstranite glavni akumulator (glejte [Preden začnete z delom znotraj računalnika](#)), da s tem preprečite poškodbe sistemske plošče.

Vezje BIOS sistemske plošče vsebuje oznako za storitve, ki je prav tako vidna na nalepki s črtno kodo na dnu računalnika. Nadomestni komplet za sistemsko ploščo vključuje medij, na katerem se nahaja pripomoček za prenos oznake za storitve na nadomestno sistemsko ploščo.

- ➡ **OBVESTILO:** Komponente in kartice prijemajte za robove, predvsem pa ne prijemajte za kontakte in čipe.


Odstranitev sistemske plošče


1. Sledite navodilom v [Preden začnete](#).
2. Odstranite pokrov osnovne plošče (glejte [Odstranitev pokrova osnovne plošče](#)).
3. Odstrnite zadnje kape (glejte [Odstranjevanje zadnjih kopic](#)).
4. Odstranite trdi disk (glejte [Odstranjevanje trdega diska](#)).
5. Odstranite pomnilniške module (glejte [Odstranjevanje pomnilniškega\(ih\) modula\(ov\)](#)).
6. Odstranite sklop toplotnega odvoda za procesor (glejte [Odstranjevanje hladinega telesa procesorja](#)).
7. Odstranite termični ventilator (glejte [Odstranitev termalnega ventilatorja](#)).
8. Odstranite gumbno baterijo (glejte [Odstranjevanje gumbaste baterije](#)).
9. Odstranite Mini-Cards, če obstaja (glejte [Odstranitev Mini-Card-a](#)).
10. Odstranite naslon za dlani (glejte [Odstranjevanje naslona za dlani](#)).
11. Odstranite optični pogon (glejte [Odstranjevanje optičnega pogona](#)).
12. Odstranite IEEE 1394 modul (glejte [Odstranitev modul IEEE 1394](#)).
13. Odstranite subwoofer (glejte [Odstranjevanje Subwoofer](#)).
14. Odstranite avdio ploščo (glejte [Odstranitev zvočne plošče](#)).
15. Odklopite desni napajalni/baterijski kabel luči, levi napajalni/baterijski kabel luči, kabel zaslona, in kabel kamere od priključkov sistemske plošče (glejte [Odstranjevanje sklopa zaslona](#)).
16. Odstranite ostale tri vijake, ki pritrjujejo sistemsko ploščo na osnovo računalnika.
17. Odklopite kabel eSATA priključka, kabel priključka napajalnika, in kabel TV kartice od ustreznih priključkov sistemske plošče.
18. Dvignite in nagnite sistemsko ploščo proti računalniku ter jo izvlcite iz osnove računalnika.




1	sistemska plošča	2	vijaka (3)
3	konektorski kabel za eSATA konektor	4	kabel priključka napajalnika
5	osnovna ploskev računalnika	6	priključek kabla kartice za naravnanje TV

Zamenjava sistemske plošče

1. Ponovno namestite sistemska ploščo v osnovo računalnika.
2. Vključite kabel eSATA priključka, kabel priključka napajalnika, in kabel TV kartice od ustreznih priključkov sistemske plošče.
3. Zamenjajte ostale tri vijake, ki pritrjujejo sistemska ploščo na osnovo računalnika.
4. Namestite desni napajalni/baterijski kabel za luči, levi napajalni/baterijski kabel za luči, in kabel kamere v vodilih za usmerjenje in jih priključite z ustreznimi priključki sistemske plošče (glejte [Zamenjava sklopa ekrana](#)).
5. Zamenjajte avdio ploščo (glejte [Zamenjava zvočne plošče](#)).
6. Zamenjajte subwoofer (glejte [Zamenjava Subwoofer-ja](#)).
7. Zamenjajte IEEE 1394 modul (glejte [Zamenjava modula IEEE 1394](#)).
8. Ponovno namestite optični gonilnik (glejte [Zamenjava optičnega pogona](#)).
9. Namestite naslon za dlani (glejte [Zamenjava naslona za dlani](#)).
10. Zamenjajte Mini-Cards, če obstaja (glejte [Zamenjava kartice Mini-Card](#)).
11. Namestite gumbno baterijo (glejte [Ponovna namestitev gumbaste baterije](#)).
12. Zmenjajte termični ventilator (glejte [Zamenjava termalnega ventilatorja](#)).
13. Olupite nalepke od nožnic novega termalnega hladilnika v kompletu in nožnice nalepite na delih hladilnega telesa procesorja, ki pokrivajo srednjo enoto procesorja in grafično enoto procesorja.
 -  **OPOMBA:** Če je zamenjen procesor, termalni ventilator, ali sisemska plošča, porabljajte nožnice hldilnika, ki so priložene v kompletu na hladilnem telesu procesorja, da bi zagotovili termično prevodnost. Stare nožnice termalnega hladilnika ne uporabljajte.
14. Ponovno namestite sklop toplotnega odvoda za procesor (glejte [Zamenjava hladilnega telesa procesorja](#)).
15. Znova namestite pomnilniške module (glejte [Zamenjava pomnilniškega\(ih\) modula\(ov\)](#)).
16. Zamenjajte trdi disk (glejte [Ponovna namestitev trdega diska](#)).
17. Zamenjajte zadnje kape (glejte [Zamenjava zadnjih kopic](#)).
18. Namestite pokrov osnovnega sklopa (glejte [Zamenjava pokrova osnovne plošče](#)).

 **OBVESTILO:** Preden obrnete računalnik ponovno namestite vse vijake in zagotovite, da se v notranjosti računalnika ne nahajajo neuporabljeni vijaki. V nasprotnem primeru lahko poškodujete računalnik.

19. Vklonite računalnik.

 **OPOMBA:** Po zamenjavi sistemske plošče v BIOS na novi plošči vnesite oznako za storitve.

20. CD ploščo z spodobitvijo BIOS-a, ki je priložena nadomestitveni sistemski plošči, vstavite v ustrezen pogon. Sledite navodilom, ki se pojavijo na zaslonu.

[Nazaj na vsebino](#)

[Nazaj na vsebino](#)

Dell™ Studio XPS™ 1640 Priročnik za servisiranje



OPOMBA: OPOMBA označuje pomembne informacije, ki vam pomagajo bolje izkoristiti računalnik.



OBVESTILO: OBVESTILO označuje možnost poškodb strojne opreme ali izgubo podatkov in svetujejo, kako se izogniti težavam.



OPOZORILO: OPOZORILO označuje možnost poškodb lastnine, osebnih poškodb ali smrti.

Informacije v tem dokumentu se lahko spremenijo brez predhodnega obvestila.

© 2008 Dell Inc. Vse pravice pridržane.

Vsakršno razmnoževanje tega gradiva brez pisnega dovoljenja družbe Dell Inc. je strogo prepovedano.

Blagovne znamke uporabljene v tem besedilu: *Dell*, *XPS*, in logotip *DELL* so blagovne znamke Dell Inc.; *Bluetooth* je registrirana blagovna znamka v lasti Bluetooth SIG, Inc. in jo Dell uporablja pod licenco. *Microsoft*, *Windows*, *Windows Vista*, in logotip *gumba start operacijskega sistema Windows Vista* so bodisi blagovne znamke ali registrirane blagovne znamke družbe Microsoft Corporation v Združenih državah in/ali drugih državah.

V tem dokumentu se lahko uporabljajo tudi druge blagovne znamke in imena, ki se nanašajo na osebe, katerih last so blagovne znamke ali imena, oziroma na njihove izdelke. Družba Dell Inc. zavrača vsakršno lastništvo blagovnih znamk in imen, razen tistih, ki so v njeni lasti.

december 2008 Rev. A00

[Nazaj na vsebino](#)

[Nazaj na vsebino](#)

Kartica za ugaševanje TV (neobvezna)

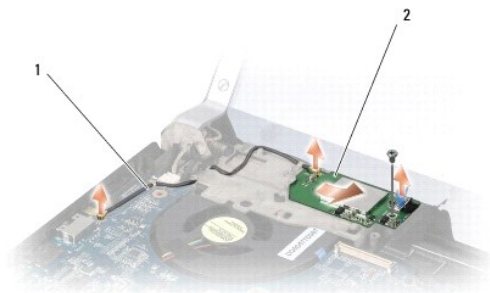
Dell™ Studio XPS™ 1640 Priročnik za servisiranje

- [Odstranitev kartice za ugaševanje TV](#)
- [Zamenjava kartice za ugaševanje TV](#)

- ⚠ OPOZORILO:** Predno pričnete z delom v notranjosti računalnika, preberite varnostne informacije, ki so priložene računalniku. Za dodatne informacije o varnem delu obiščite domačo stran za skladnost s predpisi na naslovu www.dell.com/regulatory_compliance.
- ➡ **OBVESTILO:** Elektrostatično razelektritev preprečite tako, da se ozemljite z uporabo traku za ozemljitev ali občasno dotaknete nepobarvane kovinske površine (na primer priključka) na hrbtni strani računalnika.
- ➡ **OBVESTILO:** Popravila na računalniku lahko izvaja le pooblaščen serviser. Škode zaradi servisiranja, ki ga Dell™ ni pooblastil, garancija ne pokriva.
- ➡ **OBVESTILO:** Pred delom v notranjosti računalnika odstranite glavni akumulator (glejte [Preden začnete z delom znotraj računalnika](#)), da s tem preprečite poškodbe sistemske plošče.
- ✍ **OPOMBA:** Razpoložljivost kartic za ugaševanje TV je odvisno od regije.

Odstranitev kartice za ugaševanje TV

1. Sledite navodilom v [Preden začnete](#).
2. Odstranite naslon za dlani (glejte [Odstranjevanje naslona za dlani](#)).
3. Odstranite vijak s katerim je pritrjena kartica za ugaševanje TV.
4. Pazite na napeljavo kablov in odklopite kabel kartice za ugaševanje TV od priključkov na kartico in sistemsko ploščo.
5. Dvignite kartico za ugaševanje TV in kabel stran od osnovne ploskve računalnika.



1	kabel kartice za ugaševanje TV	2	kartica za ugaševanje TV
---	--------------------------------	---	--------------------------

Zamenjava kartice za ugaševanje TV

1. Namestite kartico za ugaševanje TV v osnovni ploskvi računalnika.
 2. Zamenjate vijak s katerim je pritrjena kartica za ugaševanje TV.
 3. Namestite kabel kartice za ugaševanje TV v vodilu za napeljavo in ga priključite na priključkih na kartico in sistemsko ploščo.
 4. Namestite naslon za dlani (glejte [Zamenjava naslona za dlani](#)).
- ➡ **OBVESTILO:** Preden obrnete računalnik ponovno namestite vse vijake in zagotovite, da se v notranjosti računalnika ne nahajajo neuporabljeni vijaki. V nasprotnem primeru lahko poškodujete računalnik.

[Nazaj na vsebino](#)