

SYSTEM INFORMATION GUIDE

GUIDE D'INFORMATION SUR LE SYSTÈME
INFORMAÇÕES SOBRE O SISTEMA
GUÍA DE INFORMACIÓN DEL SISTEMA

SYSTEM INFORMATION GUIDE

Notes, Notices, and Cautions

Throughout this guide, blocks of text may be accompanied by an icon and printed in bold type or in italic type. These blocks are notes, notices, and cautions, and they are used as follows:



NOTE: A NOTE indicates important information that helps you make better use of your computer system.

NOTICE: A NOTICE indicates either potential damage to hardware or loss of data and tells you how to avoid the problem.



CAUTION: A CAUTION indicates the potential for bodily harm and tells you how to avoid the problem.

**Information in this document is subject to change without notice.
© 1999 - 2001 Dell Computer Corporation. All rights reserved.**

Reproduction in any manner whatsoever without the written permission of Dell Computer Corporation is strictly forbidden.

Trademarks used in this text: *Dell*, *Latitude*, *DellWare*, and the *DELL* logo are trademarks of Dell Computer Corporation.

Other trademarks and trade names may be used in this document to refer to either the entities claiming the marks and names or their products. Dell disclaims any proprietary interest in trademarks and trade names other than its own.

January 2001 P/N 51VNX Rev. A00



Dell™ Latitude™ L400 System Information Guide

Your Dell Latitude computer accessories box includes a reduced set of paper documentation. This document contains getting started, safety, regulatory, and warranty information about your Dell computer, as well as information about other Dell documents that are available and how to obtain them.

Other Documents Available

The following documents are provided with your computer:

- The *Getting Started* sheet, which provides step-by-step instructions for connecting your computer.

NOTE: The Getting Started sheet is not available in all regions.

- The *User's Guide*, which is an HTML document that includes descriptions of computer features, instructions on installing and configuring drivers and utilities, information on the System Setup program, and instructions for attaching devices to the connectors on your computer's back panel. The *User's Guide* is located on your hard-disk drive.



You may also have one or more of the following documents:

- Documentation updates, which are sometimes included with your computer to describe changes to your computer or software. Always read these updates *before* consulting any other documentation because the updates often contain the latest information.
- Operating system documentation, which is included if you ordered your operating system software from Dell.
- Documentation included with any options you purchase separately from your computer. This documentation includes information that you need to configure and install these options in your Dell computer.

Getting Help

Dell provides a number of tools to help you if your computer does not perform as expected. For information on these help tools, see the “Getting Help” section in the online *User's Guide*.

Safety Instructions

Use the following safety guidelines to help protect your computer from potential damage and to help ensure your own personal safety.

When Using Your Computer

As you use your computer, observe the following safety guidelines.



CAUTION: Do not allow your computer to operate with the base resting directly on exposed skin. With extended operation, heat can potentially build up in the base. Allowing sustained contact with the skin could cause discomfort or, eventually, a burn.

- Do not attempt to service the computer yourself. Always follow installation instructions closely.
- Do not carry a battery pack in your pocket, purse, or other container where metal objects (such as car keys) could short-circuit the battery terminals. The resulting excessive current flow can cause extremely high temperatures and may result in damage from burns.
- Be sure that nothing rests on your adapter's power cable and that the cable is not located where it can be tripped over or stepped on.
- Place the AC adapter in a ventilated area, such as a desk top or on the floor, when powering the computer or charging the battery. Do not cover the AC adapter with papers or other items that will reduce cooling. Do not use the AC adapter inside a carrying case.
- Do not use your computer in a wet environment, for example, near a bath tub, sink, or swimming pool or in a wet basement.
- Do not push objects into air vents or openings of your computer. Doing so can cause fire or electric shock by shorting out interior components.
- Use only the AC adapter and batteries that are approved for use with this computer as indicated in this document. Use of another type of battery pack or AC adapter may risk fire or explosion.
- Before you connect the computer to a power source, ensure that the voltage rating of the AC adapter matches that of the available power source:
 - 115 volts (V)/60 hertz (Hz) in most of North and South America and some Far Eastern countries such as South Korea and Taiwan
 - 100 V/50 Hz in eastern Japan and 100 V/60 Hz in western Japan
 - 230 V/50 Hz in most of Europe, the Middle East, and the Far East

- To help prevent electric shock, plug the AC adapter and peripheral power cables into properly grounded power sources. These cables are equipped with three-prong plugs to help ensure proper grounding. Do not use adapter plugs or remove the grounding prong from a cable. If you must use an extension cable, use a three-wire cable with properly grounded plugs.
- If you use an extension cable with your AC adapter, ensure that the total ampere (A) rating of the products plugged into the extension cable does not exceed the ampere rating of the extension cable.
- To remove power from the computer, turn it off, remove the battery pack, and disconnect the AC adapter from the electrical outlet.
- If your computer includes an integrated or optional (PC Card) modem, the cable used with the modem should be manufactured with a minimum wire size of 26 American wire gauge (AWG) and an FCC-compliant RJ-11 modular plug.
- Disconnect the modem cable during an electrical storm to avoid the remote risk of electric shock from lightning via the telephone line.
- To help avoid the potential hazard of electric shock, do not connect or disconnect any cables or perform maintenance or reconfiguration of this product during an electrical storm.
- PC Cards may become very warm during normal operation. Use care when removing PC Cards after their continuous operation.
- Do not dispose of battery packs in a fire. They may explode. Check with local authorities for disposal instructions.
- When setting up the computer for work, place it on a level surface.
- When traveling, do not check the computer as baggage. You can put your computer through an X-ray security machine, but *never* put your computer through a metal detector. If you have the computer checked by hand, be sure to have a charged battery available in case you are asked to turn on the computer.
- When traveling with the hard-disk drive removed from the computer, wrap the drive in a nonconducting material, such as cloth or paper. If you have the drive checked by hand, be ready to install the drive in the computer. You can put the hard-disk drive through an X-ray security machine, but *never* put the drive through a metal detector.
- When traveling, do not place the computer in overhead storage compartments where it could slide around. Do not drop your computer or subject it to other mechanical shocks.
- Protect your computer, battery, and hard-disk drive from environmental hazards such as dirt, dust, food, liquids, temperature extremes, and overexposure to sunlight.
- When you move your computer between environments with very different temperature and/or humidity ranges, condensation may form on or within the computer. To avoid damaging the computer, allow sufficient time for the moisture to evaporate before using the computer.

NOTICE: When taking the computer from low-temperature conditions into a warmer environment or from high-temperature conditions into a cooler environment, allow the computer to acclimate to room temperature before turning on power.

- When you disconnect a cable, pull on its connector or on its strain-relief loop, not on the cable itself. As you pull out the connector, keep it evenly aligned to avoid bending any connector pins. Also, before you connect a cable make sure both connectors are correctly oriented and aligned.
- Handle components with care.
- Before you clean your computer, turn it off, unplug it from its power source, and remove the battery pack(s).
- Clean your computer with a soft cloth dampened with water rather than with liquid or aerosol cleaners.
- If the display or touch pad become smudged from use, they can be cleaned using a soft, clean cloth slightly dampened with water. Always turn off the computer before cleaning the display or touch pad. To clean the display, stroke the cloth across the display in one direction, moving from the top of the display to the bottom. To clean the touch pad, stroke the cloth gently across the surface of the touch pad. Do not allow water from the cloth to seep between the touch pad and the top cover of the computer.
- If your computer gets wet or is damaged, follow the procedures described in "Troubleshooting Your Computer" in the *User's Guide*. If, after following these procedures, you confirm that your computer is not operating properly, contact Dell. (See "Getting Help" in the *User's Guide* for the appropriate telephone number.)

Ergonomic Computing Habits



CAUTION: Improper or prolonged keyboard use may result in injury.

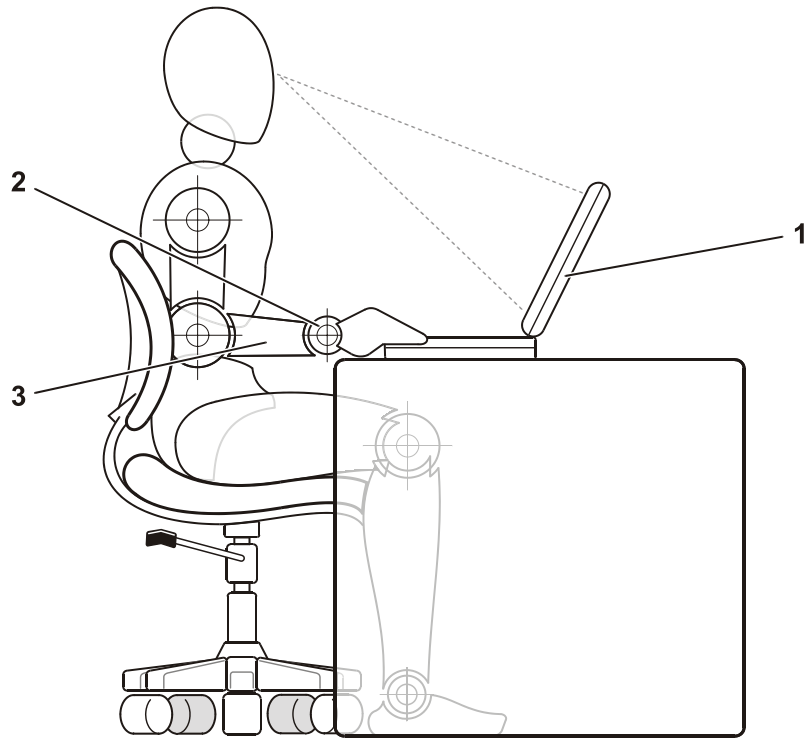


CAUTION: Viewing the display or external monitor screen for extended periods of time may result in eye strain.

For comfort and efficiency, observe the following ergonomic guidelines when setting up and using your computer:

- Position your computer directly in front of you as you work.
- Adjust the tilt of the computer's display, its contrast and/or brightness settings, and the lighting around you (such as overhead lights, desk lamps, and the curtains or blinds on nearby windows) to minimize reflections and glare on the display.
- When using an external monitor with your computer, set the monitor at a comfortable viewing distance (usually 510 to 610 millimeters [mm] [20 to 24 inches] from your eyes). Make sure the monitor screen is at eye level or slightly lower when you are sitting in front of the monitor.

- Use a chair that provides good lower back support.
- Keep your forearms horizontal with your wrists in a neutral, comfortable position while using the keyboard, touch pad or external mouse.
- Always use the palmrest with the keyboard or touch pad. Leave space to rest your hands when using an external mouse.
- Let your upper arms hang naturally at your sides.
- Sit erect with your feet resting on the floor and your thighs level.
- When sitting, make sure the weight of your legs is on your feet and not on the front of your chair seat. Adjust your chair's height or use a footrest, if necessary, to maintain proper posture.
- Vary your work activities. Try to organize your work so that you do not have to type for extended periods without stopping. When you stop typing, try to do things that use both hands.



-
- 1 Computer positioned directly in front of user
 - 2 Wrists relaxed and flat
 - 3 Arms at desk level
-

Protecting Against Electrostatic Discharge

Static electricity can harm electronic components inside your computer. To prevent static damage, discharge static electricity from your body before you touch any of your computer's electronic components, such as a memory module. You can do so by touching an unpainted metal surface on the computer's I/O panel.

As you continue to work inside the computer, periodically touch an I/O connector to remove any static charge your body may have accumulated.

You can also take the following steps to prevent damage from electrostatic discharge (ESD):

- When unpacking a static-sensitive component from its shipping carton, do not remove the component from the antistatic packing material until you are ready to install the component. Just before unwrapping the antistatic packaging, be sure to discharge static electricity from your body.
- When transporting a sensitive component, first place it in an antistatic container or packaging.
- Handle all sensitive components in a static-safe area. If possible, use antistatic floor pads and workbench pads.

Getting Started

To set up your computer, perform the following steps:

1. Unpack the accessories box (see Figure 1-1).
2. Set aside the contents of the accessories box, which you will need to complete the setup of your computer.

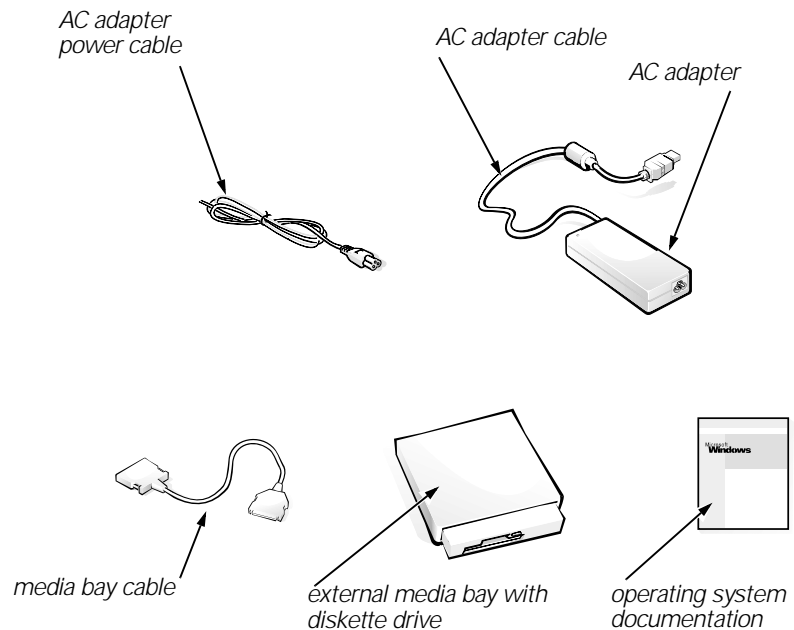


Figure 1-1. Accessories Box Contents

The accessories box also contains user documentation, your *Dell Latitude L400 ResourceCD*, and any software or additional hardware (such as PC Cards, drives, or batteries) you have ordered.



Connecting the AC Adapter

NOTE: A partially charged battery is already installed in the computer, but Dell recommends that you attach the AC adapter now so that the battery can complete its charge and the operating system setup can proceed without interruption.

To connect your computer to the AC adapter, perform the following steps:

1. Plug the AC adapter's attached cable into the AC adapter connector on the computer (see Figure 1-2).

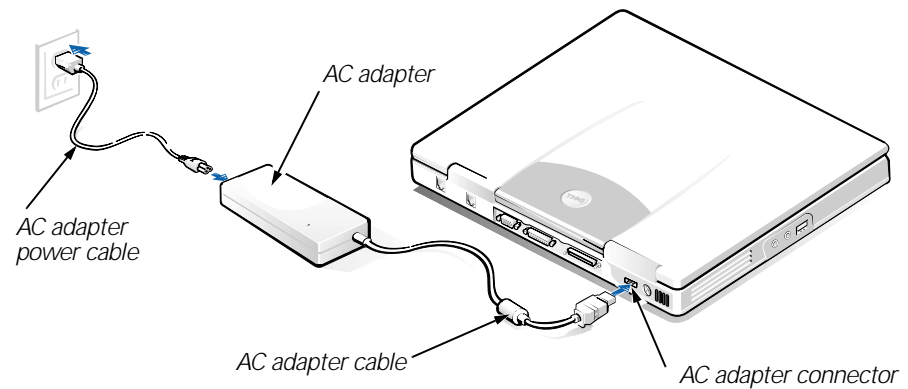


Figure 1-2. Connecting the AC Adapter

2. Plug the AC adapter power cable into the AC adapter.
3. Plug the AC adapter power cable into an electrical outlet.

Connecting the External Media Bay (Optional)

To connect a device in the external media bay (see Figure 1-3) to the computer, perform the following steps.



NOTE: To avoid overheating the computer, do not place the external media bay close to the air inlet or fan intake/exhaust vents.

1. To install a device in the media bay, slide the device into the bay until you hear the click that indicates that the device is fully seated.
2. Connect the larger of the media bay cable's two connectors to the device through the slot in the back of the bay.

Make sure that the securing clips are fully engaged and the connector is fully seated.

3. Connect the other end of the cable to the media bay connector on the computer.



NOTES: For information on using the external media bay with different operating systems and programs, see your User's Guide.

You can use the media bay cable in the same manner to connect a stand-alone device to the computer.

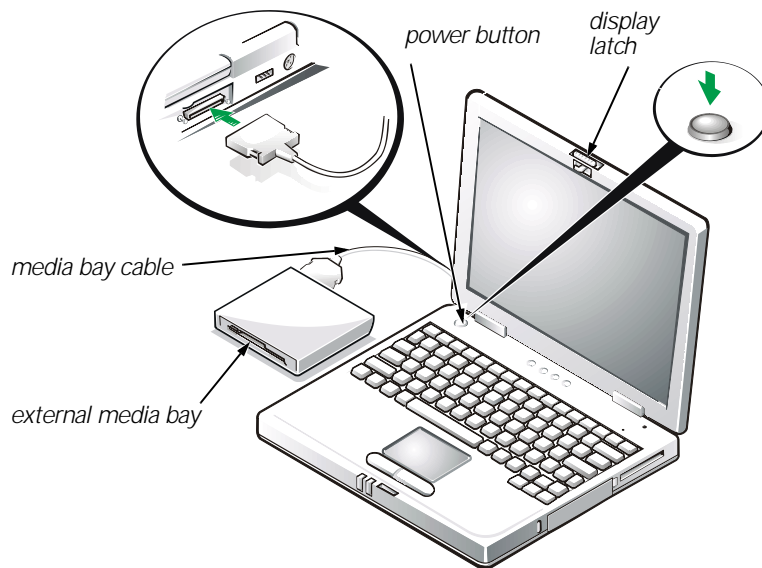


Figure 1-3. Connecting the External Media Bay and Turning On the Computer

Turning On the Computer

To turn on the computer, open the computer display and press the power button.



NOTE: Do not dock the computer until it has been turned on and shut down at least once.

Computer Components

Figures 1-4 and 1-5 show the locations of the computer's components.

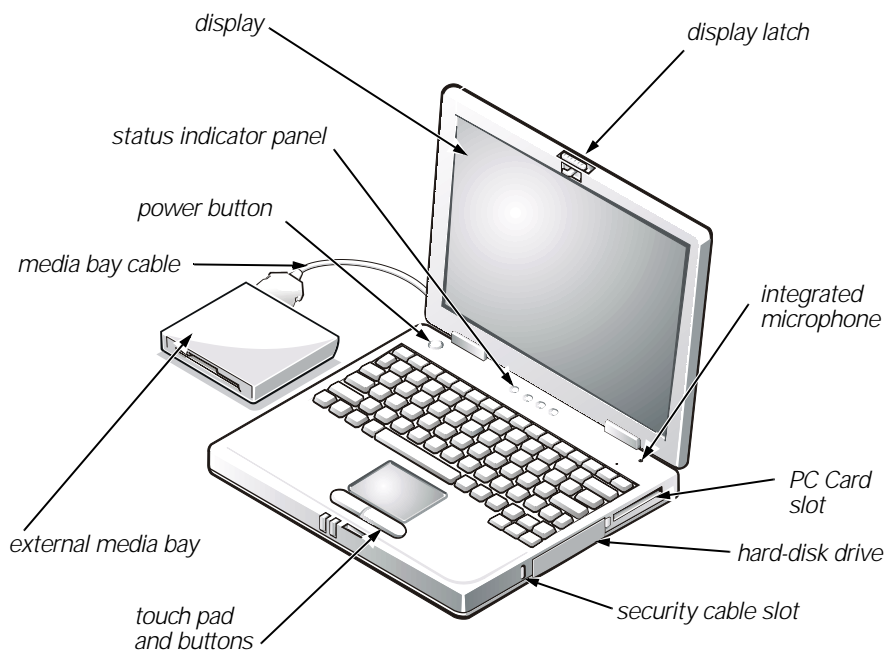


Figure 1-4. Front View of Computer

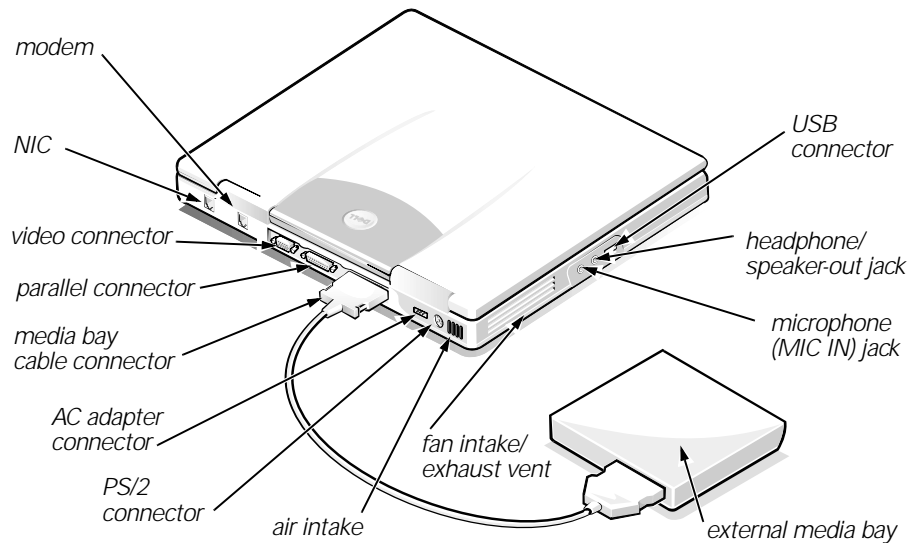


Figure 1-5. Back View of the Computer

Replacing the Battery

NOTICE: To avoid data loss, do not remove the battery while the computer is turned on unless the computer is connected to an electrical outlet.

To replace a battery in the battery bay, perform the following steps (see Figure 1-6).



NOTES: If necessary, print these instructions for reference before proceeding.

Dell recommends that you turn the computer off before replacing the battery.

If you want to replace the battery while the computer is running, you must first connect the computer to an electrical outlet or enter suspend (or standby) mode or suspend-to-disk (S2D) mode. You cannot replace the battery while the computer is running on battery power.

1. If the computer is docked, undock it. (See the documentation that came with your docking device.)

NOTICE: If you choose to replace the battery with the computer in suspend (or standby) mode, you have up to 2 minutes to complete the battery replacement.

2. Preserve your data in one of the following ways:
 - Close all files and shut down the system.
 - Save all open files and then connect the computer to an electrical outlet or put it into suspend (or standby) mode by pressing <Fn><Esc> (or you can press <Scroll Lock><Esc> on an external keyboard if the **External Hot Key** option is enabled in the system setup program).

3. Remove the battery from the battery bay.

Close the computer display and turn the computer over. Slide the battery bay latch to the unlock position (see Figure 1-6), causing the battery to pop up slightly on one side. While keeping the latch in the unlock position, pivot the battery up and out of the bay. Release the latch.

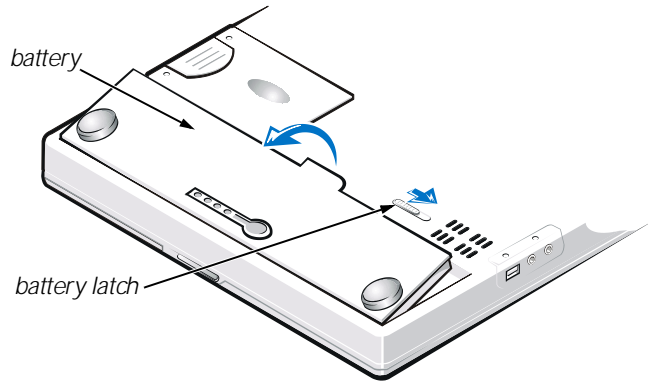


Figure 1-6. Removing the Battery

4. Position the new battery as shown in Figure 1-6, and lower the outside edge of the battery into the battery compartment.

Four small tabs on the battery fit into four slots in the side wall of the computer.

5. Press the battery firmly into place, flush with the surrounding surface.

Make sure that the battery latch is completely closed before turning the computer right-side up.

6. If you put the computer into suspend (or standby) mode or S2D mode in step 2, press the power button to resume normal operation.

Battery Disposal



Your computer system uses a lithium-ion battery pack. Do not dispose of this battery along with household waste. Contact your local waste disposal agency for the address of the nearest battery deposit site.

Regulatory Notices

Electromagnetic Interference (EMI) is any signal or emission, radiated in free space or conducted along power or signal leads, that endangers the functioning of a radio navigation or other safety service or seriously degrades, obstructs, or repeatedly interrupts a licensed radio communications service. Radio communications services include but are not limited to AM/FM commercial broadcast, television, cellular

services, radar, air-traffic control, pager, and Personal Communication Services (PCS). These licensed services, along with unintentional radiators such as digital devices, including computer systems, contribute to the electromagnetic environment.

Electromagnetic Compatibility (EMC) is the ability of items of electronic equipment to function properly together in the electronic environment. While this computer system has been designed and determined to be compliant with regulatory agency limits for EMI, there is no guarantee that interference will not occur in a particular installation. If this equipment does cause interference with radio communications services, which can be determined by turning the equipment off and on, you are encouraged to try to correct the interference by one or more of the following measures:

- Reorient the receiving antenna.
- Relocate the computer with respect to the receiver.
- Move the computer away from the receiver.
- Plug the computer into a different outlet so that the computer and the receiver are on different branch circuits.

If necessary, consult a Technical Support representative of Dell or an experienced radio/television technician for additional suggestions. You may find the *FCC Interference Handbook, 1986*, to be helpful. It is available from the U.S. Government Printing Office, Washington, DC 20402, Stock No. 004-000-00450-7 or on the World Wide Web at <http://www.fcc.gov/cib/Publications/tvibook.html>.

Dell computer systems are designed, tested, and classified for their intended electromagnetic environment. These electromagnetic environment classifications generally refer to the following harmonized definitions:

- Class A is for business or industrial environments.
- Class B is for residential environments.

Information Technology Equipment (ITE), including peripherals, expansion cards, printers, input/output (I/O) devices, monitors, and so on, that are integrated into or connected to the system should match the electromagnetic environment classification of the computer system.

A Notice About Shielded Signal Cables: Use only shielded cables for connecting peripherals to any Dell device to reduce the possibility of interference with radio communications services. Using shielded cables ensures that you maintain the appropriate EMC classification for the intended environment. For parallel printers, a cable is available from Dell. If you prefer, you can order a cable from Dell on the World Wide Web at <http://www.dell.com/products/dellware/index.htm>.

Most Dell computer systems are classified for Class B environments. To determine the electromagnetic classification for your system or device, refer to the following sections specific for each regulatory agency. Each section provides country-specific EMC/EMI or product safety information.

FCC Notices (U.S. Only)

Most Dell computer systems are classified by the Federal Communications Commission (FCC) as Class B digital devices. However, the inclusion of certain options can change the rating of some configurations to Class A. To determine which classification applies to your computer system, examine all FCC registration labels located on the bottom or back panel of your computer, on card-mounting brackets, and on the cards themselves. If any one of the labels carries a Class A rating, your entire system is considered to be a Class A digital device. If *all* labels carry an FCC Class B rating as distinguished by either an FCC ID number or the FCC logo, (FCC), your system is considered to be a Class B digital device.

Once you have determined your system's FCC classification, read the appropriate FCC notice. Note that FCC regulations provide that changes or modifications not expressly approved by Dell could void your authority to operate this equipment.

This device complies with Part 15 of the FCC Rules. Operation is subject to the following two conditions:

- This device may not cause harmful interference.
- This device must accept any interference received, including interference that may cause undesired operation.

Class A

This equipment has been tested and found to comply with the limits for a Class A digital device pursuant to Part 15 of the FCC Rules. These limits are designed to provide reasonable protection against harmful interference when the equipment is operated in a commercial environment. This equipment generates, uses, and can radiate radio frequency energy and, if not installed and used in accordance with the manufacturer's instruction manual, may cause harmful interference with radio communications. Operation of this equipment in a residential area is likely to cause harmful interference, in which case you will be required to correct the interference at your own expense.

Class B

This equipment has been tested and found to comply with the limits for a Class B digital device pursuant to Part 15 of the FCC Rules. These limits are designed to provide reasonable protection against harmful interference in a residential installation. This equipment generates, uses, and can radiate radio frequency energy and, if not installed and used in accordance with the manufacturer's instruction manual, may cause interference with radio communications. However, there is no guarantee that interference will not occur in a particular installation. If this equipment does cause harmful interference to radio or television reception, which can be determined by turning the equipment off and on, you are encouraged to try to correct the interference by one or more of the following measures:

- Reorient or relocate the receiving antenna.
- Increase the separation between the equipment and the receiver.

- Connect the equipment into an outlet on a circuit different from that to which the receiver is connected.
- Consult the dealer or an experienced radio/television technician for help.

The following information is provided on the device or devices covered in this document in compliance with FCC regulations:

- Model number: PP01S
- Company name: Dell Computer Corporation
EMC Engineering Department
One Dell Way
Round Rock, Texas 78682 USA
512-338-4400

Modem Regulatory Information

This equipment complies with Part 68 of the FCC rules. On the bottom of your computer is a label that contains, among other information, the FCC registration number and ringer equivalence number (REN) for your equipment. If requested, you must provide this information to the telephone company.

The REN is used to determine the quantity of devices that may be connected to the telephone line. Excessive RENs on the telephone line may result in the devices not ringing in response to an incoming call. In most areas, the sum of all the RENs on your telephone line should be less than five to ensure proper service from the telephone company. To be certain of the number of devices that you may connect to a line, as determined by the total RENs, contact your local telephone company.

The registration jack Universal Service Order Code (USOC) used by this equipment is RJ-11C. An FCC compliant telephone cord and modular plug is provided with this equipment. This equipment is designed to be connected to the telephone network or premises wiring using a compatible modular jack that is Part 68 compliant.

This equipment cannot be used on public coin-phone service provided by the telephone company. Connection to party line service is subject to state tariffs.

There are no user serviceable parts on the modem contained in your computer.

If your telephone equipment causes harm to the telephone network, the telephone company will notify you in advance that service may be temporarily discontinued. If advance notice is not practical, the telephone company will notify you as soon as possible. Also, you will be advised of your right to file a complaint with the FCC if you believe it is necessary.

The telephone company may make changes in its facilities, equipment, operations, or procedures that could affect the operation of this equipment. If this happens, the telephone company will provide advance notice in order for you to make necessary modifications to maintain uninterrupted service.

If you experience trouble with this telephone equipment, refer to the chapter titled "Getting Help" in your system's troubleshooting documentation or, for some systems, the section titled "Contacting Dell" in your system's online guide to find the

appropriate telephone number for obtaining customer assistance. If the equipment is causing harm to the telephone network, the telephone company may request that you disconnect the equipment until the problem is resolved.

Fax Branding

The Telephone Consumer Protection Act of 1991 makes it unlawful for any person to use a computer or other electronic device, including fax machines, to send any message unless such message clearly contains in a margin at the top or bottom of each transmitted page or on the first page of the transmission, the date and time it is sent, identification of the business, other entity, or individual sending the message, and the telephone number of the sending machine or such business, other entity, or individual. The telephone number provided may not be a 900 number or any other number for which charges exceed local or long-distance transmission charges.

IC Notice (Canada Only)

Most Dell computers (and other Dell digital apparatus) are classified by the Industry Canada (IC) Interference-Causing Equipment Standard #3 (ICES-003) as Class B digital devices. To determine which classification (Class A or B) applies to your computer (or other Dell digital apparatus), examine all registration labels located on the bottom or the back panel of your computer (or other digital apparatus). A statement in the form of "IC Class A ICES-0033" or "IC Class B ICES-003" will be located on one of these labels.

Note that Industry Canada regulations provide that changes or modifications not expressly approved by Dell could void your authority to operate this equipment.

This Class B (or Class A, if so indicated on the registration label) digital apparatus meets the requirements of the Canadian Interference-Causing Equipment Regulations.

Cet appareil numérique de la Classe B (ou Classe A, si ainsi indiqué sur l'étiquette d'enregistrement) respecte toutes les exigences du Règlement sur le Matériel Brouilleur du Canada.

Modem Regulatory Information

The IC label identifies certified equipment. This certification means that the equipment meets telecommunications network protective, operational, and safety requirements as prescribed in the appropriate Terminal Equipment Technical Requirements document(s). The IC label does not guarantee that the equipment will operate to the user's satisfaction.

Before installing this equipment, users should ensure that it is permissible to be connected to the facilities of the local telecommunications company. The equipment must also be installed using an acceptable method of connection. The customer should be aware that compliance with the above conditions may not prevent degradation of service in some situations.

Repairs to certified equipment should be coordinated by a representative designated by the supplier. Any repairs or alteration made by a user to this equipment, or equipment malfunctions, may give the telephone communications company cause to request the user to disconnect the equipment.

Users should ensure for their own protection, that the electrical ground connections of the power utility, telephone lines, and internal metallic water-pipe system, if present, are connected together. This precaution may be particularly important in rural areas.

NOTICE: Users should not attempt to make such connections themselves. Contact the appropriate electric inspection authority, or electrician, as appropriate.



NOTE: The REN assigned to each terminal device provides an indication of the maximum number of terminals allowed to be connected to a telephone interface. The termination on an interface may consist of any combination of devices subject only to the requirement that the sum of the RENs of all the devices does not exceed the number five.

The REN for the internal modem as stated on the IC regulatory label located on the bottom of the computer is 0.6B.

The following information is provided in compliance with IC regulations:

Dell Computer Corporation
Warranty and Repair Service Center
One Dell Way
Round Rock, TX 78682 USA
512-338-4400

CE Notice (European Union)

Marking by the symbol **CE** indicates compliance of this Dell system to the EMC Directive and the Low Voltage Directive of the European Union. Such marking is indicative that this Dell system meets the following technical standards:

- EN 55022 — "Limits and Methods of Measurement of Radio Interference Characteristics of Information Technology Equipment."
- EN 50082-1: 1992 — "Electromagnetic compatibility—Generic immunity standard Part 1: Residential, commercial, and light industry."
- EN 60950 — "Safety of Information Technology Equipment."



NOTE: EN 55022 emissions requirements provide for two classifications:

- Class A is for typical commercial areas.
- Class B is for typical domestic areas.

This Dell device is classified for use in a typical Class B domestic environment.

A "Declaration of Conformity" in accordance with the preceding directives and standards has been made and is on file at Dell Computer Corporation Products Europe BV, Limerick, Ireland.

EN 55022 Compliance (Czech Republic Only)

This device belongs to Class B devices as described in EN 55022, unless it is specifically stated that it is a Class A device on the specification label. The following applies to devices in Class A of EN 55022 (radius of protection up to 30 meters). The user of the device is obliged to take all steps necessary to remove sources of interference to telecommunication or other devices.

Pokud není na typovém štítku počítače uvedeno, že spadá do třídy A podle EN 55022, spadá automaticky do třídy B podle EN 55022. Pro zařízení zařazená do třídy A (ochranné pásmo 30m) podle EN 55022 platí následující. Dojde-li k rušení telekomunikačních nebo jiných zařízení, je uživatel povinen provést taková opatření, aby rušení odstranil.

VCCI Notice (Japan Only)

Most Dell computer systems are classified by the Voluntary Control Council for Interference (VCCI) as Class B information technology equipment (ITE). However, the inclusion of certain options can change the rating of some configurations to Class A. ITE, including peripherals, expansion cards, printers, input/output (I/O) devices, monitors, and so on, integrated into or connected to the system, should match the electromagnetic environment classification (Class A or B) of the computer.

To determine which classification applies to your computer system, examine the regulatory labels/markings (see Figures 1-7 and 1-8) located on the bottom or back panel of your computer. Once you have determined your system's VCCI classification, read the appropriate VCCI notice.

Class A ITE

この装置は、情報処理装置等電波障害自主規制協議会 (VCCI) の基準に基づくクラス A 情報技術装置です。この装置を家庭環境で使用すると電波妨害を引き起こすことがあります。この場合には使用者が適切な対策を講ずるよう要求されることがあります。

This is a Class A product based on the standard of the Voluntary Control Council for Interference (VCCI) for information technology equipment. If this equipment is used in a domestic environment, radio disturbance may arise. When such trouble occurs, the user may be required to take corrective actions.

VCCI-A

Figure 1-7. VCCI Class A ITE Regulatory Mark

Class B ITE

この装置は、情報処理装置等電波障害自主規制協議会 (VCCI) の基準に基づくクラス B 情報技術装置です。この装置は家庭環境で使用することを目的としていますが、この装置がラジオやテレビジョン受信機に近接して使用させると、受信障害を引き起こすことがあります。取扱説明書に従って正しい取り扱いをして下さい。

This is a Class B product based on the standard of the Voluntary Control Council for Interference (VCCI) for information technology equipment. If this equipment is used near a radio or television receiver in a domestic environment, it may cause radio interference. Install and use the equipment according to the instruction manual.



Figure 1-8. VCCI Class B ITE Regulatory Mark

MIC Notice (Republic of Korea Only)

To determine which classification (Class A or B) applies to your computer system (or other Dell digital device), examine the Republic of Korean Ministry of Information and Communications (MIC) registration labels located on your computer (or other Dell digital device). The MIC label may be located separately from the other regulatory marking applied to your product. Line three of the label identifies the emissions class for the product—" (A)" for Class A products or " (B)" for Class B products.



NOTE: MIC emissions requirements provide for two classifications:

- *Class A devices are for business purposes.*
- *Class B devices are for nonbusiness purposes.*

Class A Device

기종별	사용자안내문
A급 기기 (업무용 정보통신기기)	이 기기는 업무용으로 전자파적합등록을 한 기기이오니 판매자 또는 사용자는 이 점을 주의하시기 바라며 만약 잘못 판매 또는 구입하였을 때에는 가정용으로 교환하시기 바랍니다.

Please note that this device has been approved for business purposes with regard to electromagnetic interference. If you find that this device is not suitable for your use, you may exchange it for a nonbusiness-purpose device.



1. 기기의 명칭(모델명):
2. 인증번호:
3. 인증받은 자의 상호: (A)
4. 제조년월일:
5. 제조자/제조국가:

Class B Device

기종별	사용자 안내문
B급 기기 (가정용 정보통신기기)	이 기기는 가정용으로 전자파적합등록을 한 기기로서 주거지역에서는 물론 모든 지역에서 사용할 수 있습니다.

Please note that this device has been approved for nonbusiness purposes and may be used in any environment, including residential areas.



1. 기기의 명칭(모델명):
2. 인증번호:
3. 인증받은 자의 상호: (B)
4. 제조년월일:
5. 제조자/제조국가:

Polish Center for Testing and Certification Notice

The equipment should draw power from a socket with an attached protection circuit (a three-prong socket). All equipment that works together (computer, monitor, printer, and so on) should have the same power supply source.

The phasing conductor of the room's electrical installation should have a reserve short-circuit protection device in the form of a fuse with a nominal value no larger than 16 amperes (A).

To completely switch off the equipment, the power supply cable must be removed from the power supply socket, which should be located near the equipment and easily accessible.

A protection mark "B" confirms that the equipment is in compliance with the protection usage requirements of standards PN-93/T-42107 and PN-EN 55022: 1996.

Wymagania Polskiego Centrum Badań i Certyfikacji

Urządzenie powinno być zasilane z gniazda z przyłączonym obwodem ochronnym (gniazdo z kołkiem). Współpracujące ze sobą urządzenia (komputer, monitor, drukarka) powinny być zasilane z tego samego źródła.

Instalacja elektryczna pomieszczenia powinna zawierać w przewodzie fazowym rezerwową ochronę przed zwarciami, w postaci bezpiecznika o wartości znamionowej nie większej niż 16A (amperów).

W celu całkowitego wyłączenia urządzenia z sieci zasilania, należy wyjąć wtyczkę kabla zasilającego z gniazdka, które powinno znajdować się w pobliżu urządzenia i być łatwo dostępne.

Znak bezpieczeństwa "B" potwierdza zgodność urządzenia z wymaganiami bezpieczeństwa użytkownika zawartymi w PN-93/T-42107 i PN-EN 55022:1996.

Jeżeli na tabliczce znamionowej umieszczono informację, że urządzenie jest klasy A, to oznacza to, że urządzenie w środowisku mieszkalnym może powodować zakłócenia radioelektryczne. W takich przypadkach można żądać od jego użytkownika zastosowania odpowiednich środków zaradczych.

Pozostałe instrukcje bezpieczeństwa

- Nie należy używać wtyczek adapterowych lub usuwać kołka obwodu ochronnego z wtyczki. Jeżeli konieczne jest użycie przedłużacza to należy użyć przedłużacza 3-żyłowego z prawidłowo połączonym przewodem ochronnym.
- System komputerowy należy zabezpieczyć przed nagłymi, chwilowymi wzrostami lub spadkami napięcia, używając eliminatora przepięć, urządzenia dopasowującego lub bezzakłócenowego źródła zasilania.
- Należy upewnić się, aby nic nie leżało na kablach systemu komputerowego, oraz aby kable nie były umieszczone w miejscu, gdzie można byłoby na nie nadeptywać lub potykać się o nie.
- Nie należy rozlewać napojów ani innych płynów na system komputerowy.
- Nie należy wpychać żadnych przedmiotów do otworów systemu komputerowego, gdyż może to spowodować pożar lub porażenie prądem, poprzez zwarcie elementów wewnętrznych.
- System komputerowy powinien znajdować się z dala od grzejników i źródeł ciepła. Ponadto, nie należy blokować otworów wentylacyjnych. Należy unikać kładzenia luźnych papierów pod komputer oraz umieszczania komputera w ciasnym miejscu bez możliwości cyrkulacji powietrza wokół niego.

NOM Information (Mexico Only)

The following information is provided on the device(s) described in this document in compliance with the requirements of the official Mexican standards (NOM):

Exporter:	Dell Computer Corporation One Dell Way Round Rock, TX 78682
Importer:	Dell Computer de México, S.A. de C.V. Paseo de la Reforma 2620 - 11° Piso Col. Lomas Altas 11950 México, D.F.
Ship to:	Dell Computer de México, S.A. de C.V. al Cuidado de Kuehne & Nagel de México S. de R.I. Avenida Soles No. 55 Col. Peñon de los Baños 15520 México, D.F.
Supply input voltage:	100-240 VAC
Frequency:	50-60 Hz
Current consumption:	1.5 A
Output voltage:	19 VDC
Output current:	2.64 A

Información para NOM (únicamente para México)

La información siguiente se proporciona en el dispositivo o en los dispositivos descritos en este documento, en cumplimiento con los requisitos de la Norma Oficial Mexicana (NOM):

Exportador:	Dell Computer Corporation One Dell Way Round Rock, TX 78682
Importador:	Dell Computer de México, S.A. de C.V. Paseo de la Reforma 2620 - 11° Piso Col. Lomas Altas 11950 México, D.F.
Embarcar a:	Dell Computer de México, S.A. de C.V. al Cuidado de Kuehne & Nagel de México S. de R.I. Avenida Soles No. 55 Col. Peñon de los Baños 15520 México, D.F.
Voltaje de entrada de alimentación:	100-240 VAC
Frecuencia:	50-60 HZ
Consumo eléctrico:	1,5 A
Voltaje de salida:	19 VDC
Corriente de salida:	2,64 A

BSMI Notice (Taiwan Only)

BSMI 通告 (僅限於台灣)

大多數的 Dell 電腦系統被 BSMI (經濟部標準檢驗局) 劃分為乙類數位裝置。但是，使用某些選件會使有些組態的等級變成甲類。若要確定您的電腦系統適用等級，請檢查所有位於電腦底部或背面板、擴充卡安裝托架，以及擴充卡上的 BSMI 註冊標籤。如果其中有一甲類標籤，即表示您的系統為甲類數位裝置。如果只有 BSMI 的檢驗號碼標籤，則表示您的系統為乙類數位裝置。

一旦確定了系統的 BSMI 等級，請閱讀相關的 BSMI 通告。請注意，BSMI 通告規定凡是未經 Dell Computer Corporation 明確批准的擅自變更或修改，將導致您失去此設備的使用權。

此裝置符合 BSMI (經濟部標準檢驗局) 的規定，使用時須符合以下兩項條件：

- 此裝置不會產生有害干擾。
- 此裝置必須能接受所接收到的干擾，包括可能導致無法正常作業的干擾。

甲類

此設備經測試證明符合 BSMI (經濟部標準檢驗局) 之甲類數位裝置的限制規定。這些限制的目的是為了在商業環境中使用此設備時，能提供合理的保護以防止有害的干擾。此設備會產生、使用並散發射頻能量；如果未遵照製造廠商的指導手冊來安裝和使用，可能會干擾無線電通訊。請勿在住宅區使用此設備。

警告使用者：

這是甲類的資訊產品，在居住的環境中使用時，可能會造成射頻干擾，在這種情況下，使用者會被要求採取某些適當的對策。

乙類

此設備經測試證明符合 BSM (經濟部標準檢驗局) 之乙類數位裝置的限制規定。這些限制的目的是為了在住宅區安裝時，能防止有害的干擾，提供合理的保護。此設備會產生、使用並散發射頻能量；如果未遵照製造廠商的指導手冊來安裝和使用，可能會干擾無線電通訊。但是，這並不保證在個別的安裝中不會產生干擾。您可以透過關閉和開啓此設備來判斷它是否會對廣播和電視收訊造成干擾；如果確實如此，我們建議您嘗試以下列一種或多種方法來排除干擾：

- 重新調整天線的接收方向或重新放置接收天線。
- 增加設備與接收器的距離。
- 將設備連接至不同的插座，使設備與接收器連接在不同的電路上。
- 請向經銷商或有經驗的無線電/電視技術人員查詢，以獲得幫助。

CE Mark Notice

This device complies with the requirements of the European Directive 1999/5/EC.

New Zealand Telecom Warnings

General

"The grant of a Telepermit for any item of terminal equipment indicates only that Telecom has accepted that the item complies with minimum conditions for connection to its network. It indicates no endorsement of the product by Telecom, nor does it provide any sort of warranty. Above all, it provides no assurance that any item will work correctly in all respects with another item of Telepermitted equipment of a different make or model, nor does it imply that any product is compatible with all of Telecom's network services."

"This equipment does not fully meet Telecom impedance requirements. Performance limitations may occur when used in conjunction with some parts of the network. Telecom will accept no responsibility should difficulties arise in such circumstances."

"This equipment shall not be set up to make automatic calls to the Telecom '111' Emergency Service."

"If a charge for local calls is unacceptable, the 'Dial' button should NOT be used for local calls. Only the 7-digits of the local number should be dialed from your telephone. DO NOT dial the area code digit or the '0' prefix."

"This equipment may not provide for the effective hand-over of a call to another device connected to the same line."

Important Notice

" Under power failure conditions, this telephone may not operate. Please ensure that a separate telephone, not dependent on local power, is available for emergency use."

" Some parameters required for compliance with Telecom's Telepermit requirements are dependent on the equipment (PC) associated with this device. The associated equipment shall be set to operate within the following limits for compliance with Telecom's Specification:

1. There shall be no more than 10 call attempts to the same number within any 30-minute period for any single manual call initiation, and the equipment shall go on-hook for a period of not less than 30 seconds between the end of one attempt and the beginning of the next attempt.
2. Where automatic calls are made to different numbers, the equipment shall go on-line for a period of not less than 5 seconds between the end of one attempt and the beginning of the next attempt.
3. The equipment shall be set to ensure that calls are answered between 3 and 30 seconds of receipt of ringing."

"All persons using this device for recording telephone conversations shall comply with New Zealand law. This requires that at least one party to the conversation is to be aware that it is being recorded. In addition, the Principles enumerated in the Privacy Act of 1993 shall be complied with in respect to the nature of the personal information collected, the purpose for its collection, how it is used and what is disclosed to any other party."

Limited Warranty and Return Policy

Dell systems come with a standard three-year limited warranty. The standard limited three-year warranties for systems purchased in the U.S. and Canada are included in the following subsections.



NOTE: If you chose one of the available warranty and service options in place of the standard limited three-year warranty described in the following text, the option you chose will be listed on your invoice.

Three-Year Limited Warranty (U.S. Only)

Dell Computer Corporation ("Dell") manufactures its hardware products from parts and components that are new or equivalent to new in accordance with industry-standard practices. Dell warrants that the hardware products it manufactures will be free from defects in materials and workmanship. The limited warranty term is three years beginning on the date of invoice, as described in the following text.

Damage due to shipping the products to you is covered under this limited warranty. Otherwise, this limited warranty does not cover damage due to external causes, including accident, abuse, misuse, problems with electrical power, servicing not authorized by Dell, usage not in accordance with product instructions, failure to

perform required preventive maintenance, and problems caused by use of parts and components not supplied by Dell.

This limited warranty does not cover any items that are in one or more of the following categories: software; external devices (except as specifically noted); accessories or parts added to a Dell system after the system is shipped from Dell; accessories or parts added to a Dell system through Dell's system integration department; accessories or parts that are not installed in the Dell factory; or DellWare™ products. Monitors, keyboards, and mice that are Dell-branded or that are included on Dell's standard price list are covered under this limited warranty; all other monitors, keyboards, and mice (including those sold through the DellWare program) are not covered. Batteries for portable computers are covered only during the initial one-year period of this limited warranty.

Coverage During Year One

During the one-year period beginning on the invoice date, Dell will repair or replace products covered under this limited warranty that are returned to Dell's facility. To request warranty service, you must call Dell's Customer Technical Support within the warranty period. Refer to the section titled "Contacting Dell" in your system's online guide to find the appropriate telephone number for obtaining customer assistance. If warranty service is required, Dell will issue a Return Material Authorization Number. You must ship the products back to Dell in their original or equivalent packaging, prepay shipping charges, and insure the shipment or accept the risk of loss or damage during shipment. Dell will ship the repaired or replacement products to you freight prepaid if you use an address in the continental U.S., where applicable. Shipments to other locations will be made freight collect.



NOTE: Before you ship the product(s) to Dell, back up the data on the hard-disk drive(s) and any other storage device(s) in the product(s). Remove any removable media, such as diskettes, CDs, or PC Cards. Dell does not accept liability for lost data or software.

Dell owns all parts removed from repaired products. Dell uses new and reconditioned parts made by various manufacturers in performing warranty repairs and building replacement products. If Dell repairs or replaces a product, its warranty term is not extended.

Coverage During Years Two and Three

During the second and third years of this limited warranty, Dell will provide, on an exchange basis and subject to Dell's Exchange Policy in effect on the date of the exchange, replacement parts for the Dell hardware product(s) covered under this limited warranty when a part requires replacement. You must report each instance of hardware failure to Dell's Customer Technical Support in advance to obtain Dell's concurrence that a part should be replaced and to have Dell ship the replacement part. Dell will ship parts (freight prepaid) if you use an address in the continental U.S., where applicable. Shipments to other locations will be made freight collect. Dell will include a prepaid shipping container with each replacement part for your use in returning the replaced part to Dell. Replacement parts are new or reconditioned. Dell may provide replacement parts made by various manufacturers when supplying parts

to you. The warranty term for a replacement part is the remainder of the limited warranty term.

You will pay Dell for replacement parts if the replaced part is not returned to Dell. The process for returning replaced parts, and your obligation to pay for replacement parts if you do not return the replaced parts to Dell, will be in accordance with Dell's Exchange Policy in effect on the date of the exchange.

You accept full responsibility for your software and data. Dell is not required to advise or remind you of appropriate backup and other procedures.

General Provisions

THIS LIMITED WARRANTY GIVES YOU SPECIFIC LEGAL RIGHTS WHICH VARY FROM STATE TO STATE (OR JURISDICTION TO JURISDICTION).

DELL'S RESPONSIBILITY FOR MALFUNCTIONS AND DEFECTS IN HARDWARE IS LIMITED TO REPAIR AND REPLACEMENT AS SET FORTH IN THIS LIMITED WARRANTY STATEMENT. ALL EXPRESS AND IMPLIED WARRANTIES FOR THE PRODUCT, INCLUDING BUT NOT LIMITED TO ANY IMPLIED WARRANTIES OF AND CONDITIONS OF MERCHANTABILITY AND FITNESS FOR A PARTICULAR PURPOSE, ARE LIMITED IN DURATION TO THE WARRANTY PERIOD SET FORTH ABOVE AND NO WARRANTIES, WHETHER EXPRESS OR IMPLIED, WILL APPLY AFTER SUCH PERIOD.

SOME STATES (OR JURISDICTIONS) DO NOT ALLOW LIMITATIONS ON HOW LONG AN IMPLIED WARRANTY LASTS, SO THE PRECEDING LIMITATION MAY NOT APPLY TO YOU.

DELL DOES NOT ACCEPT LIABILITY BEYOND THE REMEDIES SET FORTH IN THIS LIMITED WARRANTY STATEMENT OR LIABILITY FOR INCIDENTAL OR CONSEQUENTIAL DAMAGES, INCLUDING WITHOUT LIMITATION ANY LIABILITY FOR PRODUCTS NOT BEING AVAILABLE FOR USE OR FOR LOST DATA OR SOFTWARE.

SOME STATES (OR JURISDICTIONS) DO NOT ALLOW THE EXCLUSION OR LIMITATION OF INCIDENTAL OR CONSEQUENTIAL DAMAGES, SO THE PRECEDING EXCLUSION OR LIMITATION MAY NOT APPLY TO YOU.

These provisions apply to Dell's three-year limited warranty only. For provisions of any service contract covering your system, refer to your invoice or the separate service contract that you will receive.

If Dell elects to exchange a system or component, the exchange will be made in accordance with Dell's Exchange Policy in effect on the date of the exchange. In any instance in which Dell issues a Return Material Authorization Number, Dell must receive the product(s) for repair prior to the expiration of the warranty period in order for the repair(s) to be covered by the limited warranty.



NOTE: If you chose one of the available warranty and service options in place of the standard three-year limited warranty described in the preceding text, the option you chose will be listed on your invoice.

Three-Year Limited Warranty (Canada Only)

Dell Computer Corporation ("Dell") manufactures its hardware products from parts and components that are new or equivalent to new in accordance with industry-standard practices. Dell warrants that the hardware products it manufactures will be free from defects in materials and workmanship. The warranty term is three years beginning on the date of invoice, as described in the following text.

Damage due to shipping the products to you is covered under this limited warranty. Otherwise, this limited warranty does not cover damage due to external causes, including accident, abuse, misuse, problems with electrical power, servicing not authorized by Dell, usage not in accordance with product instructions, failure to perform required preventive maintenance, and problems caused by use of parts and components not supplied by Dell.

This limited warranty does not cover any items that are in one or more of the following categories: software; external devices (except as specifically noted); accessories or parts added to a Dell system after the system is shipped from Dell; accessories or parts added to a Dell system through Dell's system integration department; accessories or parts that are not installed in the Dell factory; or DellWare products. Monitors, keyboards, and mice that are Dell-branded or that are included on Dell's standard price list are covered under this limited warranty; all other monitors, keyboards, and mice (including those sold through the DellWare program) are not covered. Batteries are covered only during the initial one-year period of this limited warranty.

Coverage During Year One

During the one-year period beginning on the invoice date, Dell will repair or replace products covered under this limited warranty that are returned to Dell's facility. To request warranty service, you must call Dell's Customer Technical Support within the warranty period. Refer to the section titled "Contacting Dell" in your system's online guide to find the appropriate telephone number for obtaining customer assistance. If warranty service is required, Dell will issue a Return Material Authorization Number. You must ship the products back to Dell in their original or equivalent packaging, prepay shipping charges, and insure the shipment or accept the risk of loss or damage during shipment. Dell will ship the repaired or replacement products to you freight prepaid if you use an address in Canada, where applicable. Shipments to other locations will be made freight collect.



NOTE: Before you ship the product(s) to Dell, back up the data on the hard-disk drive(s) and any other storage device(s) in the product(s). Remove any removable media, such as diskettes, CDs, or PC Cards. Dell does not accept liability for lost data or software.

Dell owns all parts removed from repaired products. Dell uses new and reconditioned parts made by various manufacturers in performing warranty repairs and building replacement products. If Dell repairs or replaces a product, its warranty term is not extended.

Coverage During Years Two and Three

During the second and third years of this limited warranty, Dell will provide, on an exchange basis and subject to Dell's Exchange Policy in effect on the date of the exchange, replacement parts for the Dell hardware product(s) covered under this limited warranty when a part requires replacement. You must report each instance of hardware failure to Dell's Customer Technical Support in advance to obtain Dell's concurrence that a part should be replaced and to have Dell ship the replacement part. Dell will ship parts (freight prepaid) if you use an address in Canada, where applicable. Shipments to other locations will be made freight collect. Dell will include a prepaid shipping container with each replacement part for your use in returning the replaced part to Dell. Replacement parts are new or reconditioned. Dell may provide replacement parts made by various manufacturers when supplying parts to you. The warranty term for a replacement part is the remainder of the limited warranty term.

You will pay Dell for replacement parts if the replaced part is not returned to Dell. The process for returning replaced parts, and your obligation to pay for replacement parts if you do not return the replaced parts to Dell, will be in accordance with Dell's Exchange Policy in effect on the date of the exchange.

You accept full responsibility for your software and data. Dell is not required to advise or remind you of appropriate backup and other procedures.

General Provisions

DELL MAKES NO EXPRESS WARRANTIES OR CONDITIONS BEYOND THOSE STATED IN THIS LIMITED WARRANTY STATEMENT. DELL DISCLAIMS ALL OTHER WARRANTIES AND CONDITIONS, EXPRESS OR IMPLIED, INCLUDING WITHOUT LIMITATION IMPLIED WARRANTIES AND CONDITIONS OF MERCHANTABILITY AND FITNESS FOR A PARTICULAR PURPOSE. SOME STATES (OR JURISDICTIONS) DO NOT ALLOW LIMITATIONS ON IMPLIED WARRANTIES OR CONDITIONS, SO THIS LIMITATION MAY NOT APPLY TO YOU.

DELL'S RESPONSIBILITY FOR MALFUNCTIONS AND DEFECTS IN HARDWARE IS LIMITED TO REPAIR AND REPLACEMENT AS SET FORTH IN THIS LIMITED WARRANTY STATEMENT. THESE WARRANTIES GIVE YOU SPECIFIC LEGAL RIGHTS, AND YOU MAY ALSO HAVE OTHER RIGHTS, WHICH VARY FROM STATE TO STATE (OR JURISDICTION TO JURISDICTION).

DELL DOES NOT ACCEPT LIABILITY BEYOND THE REMEDIES SET FORTH IN THIS LIMITED WARRANTY STATEMENT OR LIABILITY FOR INCIDENTAL OR CONSEQUENTIAL DAMAGES, INCLUDING WITHOUT LIMITATION ANY LIABILITY FOR PRODUCTS NOT BEING AVAILABLE FOR USE OR FOR LOST DATA OR SOFTWARE.

SOME STATES (OR JURISDICTIONS) DO NOT ALLOW THE EXCLUSION OR LIMITATION OF INCIDENTAL OR CONSEQUENTIAL DAMAGES, SO THE PRECEDING EXCLUSION OR LIMITATION MAY NOT APPLY TO YOU.

These provisions apply to Dell's three-year limited warranty only. For provisions of any service contract covering your system, refer to your invoice or the separate service contract that you will receive.

If Dell elects to exchange a system or component, the exchange will be made in accordance with Dell's Exchange Policy in effect on the date of the exchange. In any instance in which Dell issues a Return Material Authorization Number, Dell must receive the product(s) for repair prior to the expiration of the warranty period in order for the repair(s) to be covered by the limited warranty.



NOTE: If you chose one of the available warranty and service options in place of the standard three-year limited warranty described in the preceding text, the option you chose will be listed on your invoice.

One-Year End-User Manufacturer Guarantee (Latin America and the Caribbean Only)

Guarantee

Dell Computer Corporation ("Dell") warrants to the end user in accordance with the following provisions that its branded hardware products, purchased by the end user from a Dell company or an authorized Dell distributor in Latin America or the Caribbean, will be free from defects in materials, workmanship, and design affecting normal use, for a period of one year from the original purchase date. Products for which proper claims are made will, at Dell's option, be repaired or replaced at Dell's expense. Dell owns all parts removed from repaired products. Dell uses new and reconditioned parts made by various manufacturers in performing repairs and building replacement products.

Exclusions

This Guarantee does not apply to defects resulting from: improper or inadequate installation, use, or maintenance; actions or modifications by unauthorized third parties or the end user; accidental or willful damage; or normal wear and tear.

Making a Claim

Claims must be made in Latin America or the Caribbean by contacting the Dell point of sale within the guarantee period. The end user must always supply proof of purchase, indicating name and address of the seller, date of purchase, model and serial number, name and address of the customer, and details of symptoms and configuration at the time of malfunction, including peripherals and software used. Otherwise, Dell may refuse the guarantee claim. Upon diagnosis of a warranted defect, Dell will make arrangements and pay for ground freight and insurance to and from Dell's repair/replacement center. The end user must ensure that the defective product is available for collection properly packed in original or equally protective packaging together with the details listed above and the return number provided to the end user by Dell.

Limitation and Statutory Rights

Dell makes no other warranty, guarantee or like statement other than as explicitly stated above, and this Guarantee is given in place of all other guarantees whatsoever, to the fullest extent permitted by law. In the absence of applicable legislation, this

Guarantee will be the end user's sole and exclusive remedy against Dell or any of its affiliates, and neither Dell nor any of its affiliates shall be liable for loss of profit or contracts, or any other indirect or consequential loss arising from negligence, breach of contract, or howsoever.

This Guarantee does not impair or affect mandatory statutory rights of the end user against and/or any rights resulting from other contracts concluded by the end user with Dell and/or any other seller.

Dell World Trade LP
One Dell Way, Round Rock, TX 78682, USA

Dell Computadores do Brasil Ltda. (CNPJ No. 72.381.189/0001-10)/
Dell Commercial do Brasil Ltda. (CNPJ No. 03 405 822/0001-40)
Avenida Industrial Belgraf, 400
92990-000 - Eldorado do Sul - RS - Brasil

Dell Computer de Chile Ltda
Coyancura 2283, Piso 3 - Of. 302,
Providencia, Santiago - Chile

Dell Computer de Colombia Corporation
Carrera 7 #115-33 Oficina 603
Bogota, Colombia

Dell Computer de Mexico SA de CV
Rio Lerma #302 - 4 Piso
Col. Cuauhtemoc, Mexico, D.F. 06500

“Total Satisfaction” Return Policy (U.S. and Canada Only)

If you are an end-user customer who bought new products directly from a Dell company, you may return them to Dell within 30 days of the date of invoice for a refund or credit of the product purchase price. If you are an end-user customer who bought reconditioned or refurbished products from a Dell company, you may return them to Dell within 14 days of the date of invoice for a refund or credit of the product purchase price. In either case, the refund or credit will not include any shipping and handling charges shown on your invoice. If you are an organization that bought the products under a written agreement with Dell, the agreement may contain different terms for the return of products than specified by this policy.

To return products, you must call Dell Customer Service to receive a Credit Return Authorization Number. Refer to the section titled "Contacting Dell" in your system's online guide to find the appropriate telephone number for obtaining customer assistance. To expedite the processing of your refund or credit, Dell expects you to return the products to Dell in their original packaging within five days of the date that Dell issues the Credit Return Authorization Number. You must also prepay shipping charges and insure the shipment or accept the risk of loss or damage during shipment. You may return software for refund or credit only if the sealed package containing the diskette(s) or CD(s) is unopened. Returned products must be in as-new

condition, and all of the manuals, diskette(s), CD(s), power cables, and other items included with a product must be returned with it. For customers who want to return, for refund or credit only, either applications software or an operating system that has been installed by Dell, the whole system must be returned, along with any media and documentation that may have been included in the original shipment.

This "Total Satisfaction" Return Policy does not apply to DellWare products, which may be returned under DellWare's then-current return policy. In addition, reconditioned parts purchased through Dell Spare Parts Sales in Canada are nonreturnable.

Dell™ Latitude™ L400

GUIDE D'INFORMATION SUR LE SYSTÈME

www.dell.com
support.dell.com



Remarques, avis et précautions

Dans ce guide, certains blocs de texte sont accompagnés d'une icône et imprimés en caractères gras ou en caractères italiques. Ces paragraphes correspondent à des remarques, des avis et des précautions qui sont utilisés comme suit :



REMARQUE : Une *REMARQUE* fournit des informations importantes qui vous aident à mieux utiliser votre système.

AVIS : Un **AVIS** vous avertit d'un risque de dommage matériel ou de perte de données et vous indique comment éviter le problème.



PRÉCAUTION : Une **PRÉCAUTION** vous avertit d'un risque de blessure corporelle et vous indique comment éviter le problème.

**Les informations contenues dans ce document sont sujettes à modification sans préavis.
© 1999 – 2001 Dell Computer Corporation. Tous droits réservés.**

Toute reproduction sous quelque forme que ce soit sans l'autorisation écrite de Dell est strictement interdite.

Marques utilisées dans ce document : *Dell*, *Latitude*, *DellWare* et le logo *DELL* sont des marques de Dell Computer Corporation.

D'autres marques et noms commerciaux peuvent être utilisés dans ce document pour faire référence à des entités se réclamant de ces marques et de ces noms ou à leurs produits. Dell dénie tout intérêt propriétaire aux marques et aux noms commerciaux autres que les siens.



Dell™ Latitude™ L400 - Guide d'information sur le système

La boîte d'accessoires de votre ordinateur Dell Latitude contient peu de documentation papier. Cette documentation comprend des informations de mise en route, de sécurité, légales et de garantie relatives à votre ordinateur Dell ainsi que des informations concernant les autres documents Dell disponibles et la façon de vous les procurer.

Autres documents disponibles

Les documents suivants sont fournis avec votre ordinateur :

- La fiche *Mise en route*, qui contient des instructions étapes par étapes pour la connexion de l'ordinateur.



REMARQUE : La fiche Mise en route n'est pas disponible dans toutes les régions.

- Le *Guide d'utilisation*, document HTML contenant la description des caractéristiques de l'ordinateur, des instructions sur l'installation et la configuration des pilotes et des utilitaires, des informations sur le programme de configuration du système et des instructions sur le raccordement des périphériques aux connecteurs du panneau arrière de l'ordinateur. Le *Guide d'utilisation* se trouve sur votre unité de disque dur.

Vous pouvez également disposer de l'un ou de plusieurs des documents suivants :

- Les mises à jour de documentation, parfois fournies avec l'ordinateur, décrivant les modifications apportées à l'ordinateur ou au logiciel. Prenez le temps de lire ces mises à jour *avant* de consulter d'autres documentations, car elles contiennent souvent les informations les plus récentes.
- La documentation relative au système d'exploitation, incluse si vous avez commandé votre système d'exploitation auprès de Dell.
- La documentation relative aux options que vous avez acquises séparément. Cette documentation contient des informations nécessaires pour la configuration et l'installation de ces options sur votre ordinateur Dell.

Aide et assistance

Dell fournit un certain nombre d'outils qui vous aideront si votre ordinateur ne fonctionne pas de la manière escomptée. Pour plus d'informations sur ces outils, reportez-vous à la section « Aide et assistance » du *Guide d'utilisation*.

Consignes de sécurité

Utilisez les consignes de sécurité suivantes pour vous aider à protéger votre ordinateur de dommages éventuels et pour garantir votre sécurité personnelle.

Quand vous utilisez votre ordinateur

Lorsque vous utilisez votre ordinateur, observez les consignes de sécurité suivantes :



PRÉCAUTION : Évitez de poser votre ordinateur en fonctionnement à même la peau. À la longue, la chaleur peut éventuellement se répandre à la base. Le contact prolongé avec la peau peut provoquer un inconfort ou même une brûlure.

- N'essayez pas de réparer l'ordinateur vous-même. Suivez toujours scrupuleusement les instructions d'installation.
- Ne transportez pas de batterie d'ordinateur dans votre poche, dans votre sac ou dans tout autre conteneur contenant également des objets en métal (des clés, par exemple) qui pourraient court-circuiter les bornes de la batterie. Le courant résultant peut occasionner des températures très élevées et causer des brûlures.
- Assurez-vous qu'aucun élément ne repose sur le cordon d'alimentation de l'adaptateur et que ce cordon n'est pas placé à un endroit où l'on pourrait marcher ou trébucher dessus.
- L'adaptateur CA/CC doit se trouver dans une zone aérée, comme sur un bureau ou sur le sol, lorsqu'il est utilisé pour alimenter l'ordinateur ou pour charger la batterie. Ne recouvrez pas l'adaptateur CA/CC de papiers ou d'autres objets susceptibles d'empêcher son refroidissement. N'utilisez pas l'adaptateur CA/CC à l'intérieur d'une sacoche.
- N'utilisez pas votre ordinateur dans un environnement humide, par exemple près d'une baignoire, d'un évier, d'une piscine ou dans un sous-sol humide.
- N'insérez pas d'objets dans les orifices d'aération ou dans les ouvertures de votre ordinateur. Ceci risque de court-circuiter les composants internes et de provoquer un incendie ou une décharge électrique.
- Utilisez uniquement l'adaptateur CA/CC et les batteries conçus pour être utilisés avec cet ordinateur, comme le précise ce guide. Le recours à un autre type de batterie ou d'adaptateur CA/CC présente un risque d'incendie ou d'explosion.

- Avant de raccorder l'ordinateur à une source d'alimentation, assurez-vous que la tension du secteur est compatible avec la tension d'entrée de l'adaptateur CA/CC :
 - 115 volts (V)/60 hertz (Hz) dans presque toute l'Amérique du Nord et du Sud et dans certains pays d'Extrême-Orient comme la Corée du Sud et Taiwan.
 - 100 V/50 Hz dans l'est du Japon et 100 V/60 Hz dans l'ouest du Japon.
 - 230 V/50 Hz dans presque toute l'Europe, le Moyen-Orient et l'Extrême-Orient.
- Pour éviter toute décharge électrique, branchez l'adaptateur CA/CC et les cordons d'alimentation électrique de l'ordinateur et de ses périphériques sur des prises possédant un circuit de mise à la terre adéquat. Ces câbles électriques sont équipés de connecteurs à trois fiches pour assurer une mise à la terre correcte. N'utilisez pas de prises d'adaptation et n'essayez pas de contourner la mise à la terre. Si vous devez utiliser une rallonge, utilisez une rallonge à trois fils avec des prises de terre.
- Si vous raccordez une rallonge à votre adaptateur CA/CC, assurez-vous que l'intensité totale du courant drainé par tous les appareils raccordés à cette rallonge ne dépasse pas la limite de cette dernière.
- Pour mettre l'ordinateur totalement hors tension, éteignez-le, retirez sa batterie et débranchez l'adaptateur CA/CC de la prise de courant.
- Si votre ordinateur comprend un modem intégré ou en option (carte PC), le câble utilisé avec le modem doit être de type 26 AWG (American wire gauge), et comporter une fiche modulaire conforme à la norme FCC RJ-11.
- Débranchez le modem de la ligne téléphonique pendant un orage électrique pour éviter le risque très faible de choc électrique causé par un éclair et transmis par la ligne téléphonique.
- Pour éviter tout risque de décharge électrique, n'effectuez aucun branchement ou débranchement, ni aucune opération de maintenance ou de reconfiguration de ce produit pendant un orage.
- Une carte PC peut chauffer considérablement en fonctionnement normal. Soyez prudent lorsque vous retirez de l'ordinateur une carte PC qui vient de fonctionner pendant un certain temps.
- Ne jetez pas la batterie au feu. Elle pourrait exploser. Consultez les autorités locales pour savoir comment vous débarrasser de cette batterie.
- Lorsque vous installez l'ordinateur pour travailler, placez-le sur une surface plane.
- Lorsque vous vous déplacez en avion, ne faites pas enregistrer votre ordinateur comme bagage. Vous pouvez faire passer votre ordinateur dans une installation de sécurité à rayons X, mais ne le faites *jamais* passer à travers un détecteur de métal. Si vous emportez votre ordinateur en avion comme bagage à main, prenez soin d'emmener une batterie chargée au cas où le personnel de sécurité vous demanderait de l'allumer.

- Lorsque vous êtes en déplacement et que vous transportez l'unité de disque dur séparée de l'ordinateur, enveloppez-la dans un matériau non conducteur, par exemple du tissu ou du papier. Si vous avez enregistré l'unité de disque dur comme bagage à main, soyez prêt à l'installer dans l'ordinateur. Vous pouvez faire passer l'unité de disque dur dans une installation de sécurité à rayons X, mais ne la faites *jamais* passer à travers un détecteur de métal.
- Lorsque vous vous déplacez en avion ou en train, ne placez pas l'ordinateur dans les compartiments de rangement, dans lesquels il pourrait glisser et se cogner contre les parois. Ne laissez pas tomber l'ordinateur et ne l'exposez pas à d'autres chocs mécaniques.
- Protégez l'ordinateur, la batterie et l'unité de disque dur des dangers que représentent la saleté, la poussière, la nourriture, les liquides, des températures extrêmes ou une surexposition au soleil.
- Lorsque vous faites passer votre ordinateur d'un environnement à un autre de température et/ou d'humidité très différents, de la condensation peut se former sur l'ordinateur ou à l'intérieur de celui-ci. Pour éviter d'endommager l'ordinateur, patientez suffisamment pour que cette humidité s'évapore avant d'utiliser la machine.

AVIS : Lorsque vous faites passer l'ordinateur d'un milieu à basse température à un milieu plus chaud, ou vice versa, laissez l'ordinateur s'acclimater à la température ambiante avant de l'allumer.

- Quand vous débranchez un câble, tirez sur la prise ou sur la boucle prévue à cet effet, mais jamais sur le câble lui-même. Quand vous débroschez des connecteurs, conservez-les alignés de manière à éviter de tordre leurs broches. De même, lorsque vous connectez un câble, assurez-vous au préalable que les connecteurs sont bien orientés et alignés.
- Manipulez les composants avec précaution.
- Avant de nettoyer votre ordinateur, éteignez-le, débranchez-le de la prise de courant et retirez la ou les batteries installées.
- Nettoyez votre ordinateur à l'aide d'un chiffon doux humidifié à l'eau plutôt qu'avec un nettoyeur liquide ou un aérosol.
- Si la saleté s'accumule sur l'écran ou sur le touchpad, nettoyez-les à l'aide d'un chiffon doux propre et légèrement humide. Éteignez toujours l'ordinateur avant de nettoyer l'écran ou le touchpad. Pour nettoyer l'écran, passez le chiffon sur l'écran dans une même direction, en allant de haut en bas. Pour nettoyer le touchpad, passez le chiffon doucement sur la surface du touchpad. Ne laissez pas l'eau du chiffon s'infiltrer entre le touchpad et le capot de l'ordinateur.
- Si votre ordinateur est mouillé ou endommagé, suivez les procédures décrites dans la section « Dépannage » du *Guide d'utilisation*. Si, après avoir suivi ces procédures, vous vous rendez compte que votre ordinateur ne fonctionne toujours pas correctement, contactez Dell. (Reportez-vous à la section « Aide et assistance », du *Guide d'utilisation* pour connaître le numéro à appeler.)

Précautions ergonomiques



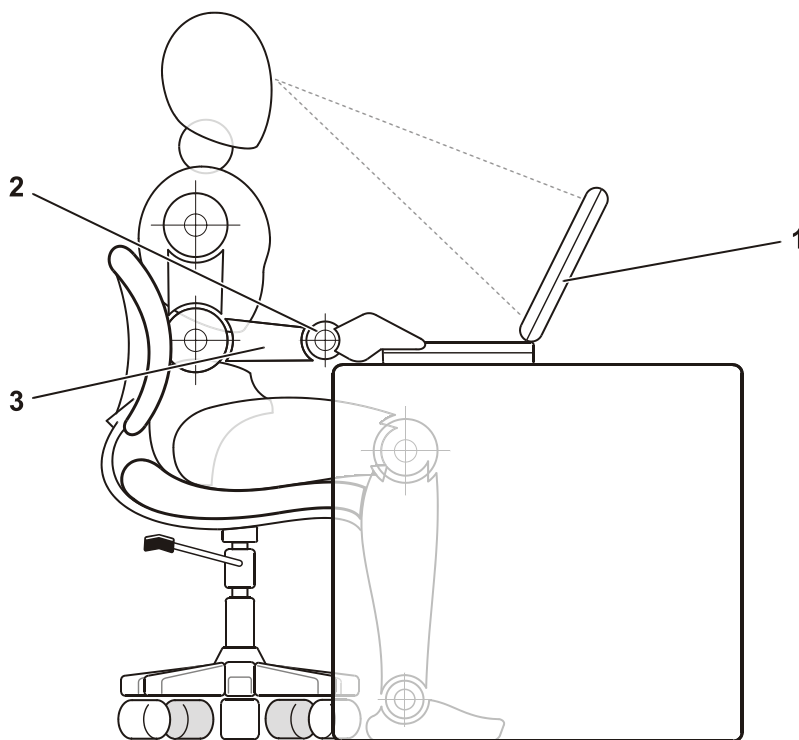
PRÉCAUTION : Une mauvaise utilisation ou une utilisation prolongée du clavier peut provoquer des blessures.



PRÉCAUTION : Une exposition prolongée devant l'écran intégré ou le moniteur externe peut occasionner des troubles de la vue.

Pour le confort et l'efficacité, suivez les conseils en ergonomie suivants lors de l'installation et de l'utilisation de votre ordinateur ci-dessous.

- Positionnez-le juste en face de vous.
- Ajustez l'inclinaison de l'écran, son contraste et sa brillance, ainsi que l'éclairage autour de vous (par exemple le lampadaire, les lampes de bureau et les rideaux ou les stores des fenêtres proches) pour minimiser l'éblouissement et les reflets sur votre écran.
- Lorsque vous utilisez un moniteur externe, placez celui-ci à une distance visuelle confortable (généralement de 50 à 60 centimètres des yeux). Assurez-vous que l'écran du moniteur est au niveau de vos yeux ou légèrement en dessous lorsque vous êtes assis en face.
- Utilisez une chaise avec un bon support lombaire.
- Conservez vos avant-bras en position horizontale avec les poignets dans une position neutre et confortable lorsque vous utilisez le clavier, le touchpad ou la souris externe.
- Utilisez systématiquement le repose-poignets avec le clavier ou le touchpad. Ménagez un espace pour poser vos mains lorsque vous utilisez une souris externe.
- Laissez la partie supérieure de vos bras pendre naturellement à vos côtés.
- Tenez-vous droit, avec les pieds sur le sol et les cuisses à l'horizontale.
- Lorsque vous êtes assis, assurez-vous que le poids de vos jambes repose sur vos pieds et non pas sur l'avant de votre chaise. Ajustez la hauteur de votre chaise ou utilisez un repose-pied si nécessaire pour conserver une position correcte.
- Variez vos activités. Essayez d'organiser votre travail de telle sorte que vous n'ayez pas à taper pendant une longue période. Quand vous vous arrêtez de taper, essayez d'avoir des activités nécessitant l'usage des deux mains.



-
- 1 Ordinateur placé juste devant l'utilisateur
 - 2 Poignets détendus et à plat
 - 3 Bras au niveau du bureau
-

Protection contre les décharges électrostatiques

L'électricité statique peut endommager les composants électroniques situés à l'intérieur de votre ordinateur. Pour éviter de tels dommages, déchargez l'électricité statique de votre corps avant de toucher tout composant électronique de votre ordinateur, comme un module de mémoire. Pour ce faire, touchez une surface métallique non peinte du panneau des entrées-sorties de l'ordinateur.

Pendant votre travail à l'intérieur de l'ordinateur, touchez régulièrement un connecteur d'entrée-sortie pour décharger toute électricité statique que votre corps peut avoir accumulée.

Vous pouvez également suivre les conseils suivants pour éviter les dommages causés par les décharges électrostatiques (ESD) ci-dessous.

- Quand vous déballez un composant sensible à l'électricité statique de son carton d'emballage, n'enlevez le composant de l'emballage antistatique que lorsque vous êtes prêt à l'installer. Juste avant d'enlever l'emballage antistatique, assurez-vous d'éliminer l'électricité statique de votre corps.
- Quand vous transportez un composant sensible, placez-le d'abord dans un emballage ou dans une boîte antistatique.
- Manipulez tous les composants sensibles dans une zone antistatique. Si possible, utilisez des tapis antistatiques sur le sol et sur votre plan de travail.

Mise en route

Pour configurer votre ordinateur, procédez comme suit :

1. Déballer les accessoires (voir figure 2-1).
2. Mettre de côté le contenu de la boîte d'accessoires ; vous en aurez besoin ultérieurement pour compléter la configuration.

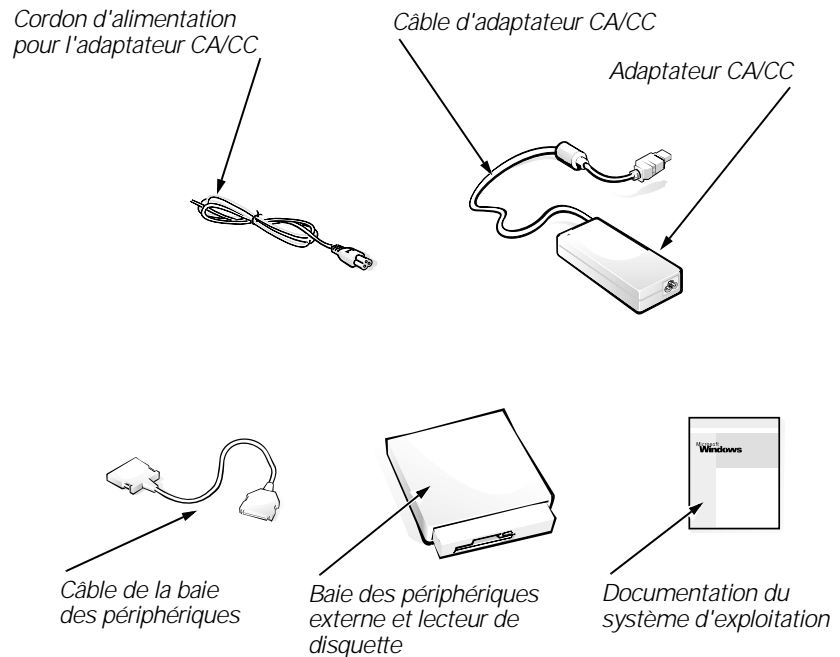


Figure 2-1. Contenu du coffret d'accessoires

La boîte des accessoires contient également la documentation utilisateur, le *CD-ROM Dell Latitude L400 Resource* et tout autre logiciel ou matériel supplémentaire (cartes, lecteurs, batteries, etc.) que vous avez commandés.



Connexion de l'adaptateur CA/CC

REMARQUE : Une batterie partiellement chargée est déjà installée dans l'ordinateur, cependant Dell vous recommande de raccorder l'adaptateur CA/CC tout de suite de sorte que la batterie continue de se charger et que l'installation du système d'exploitation s'effectue sans interruption.

Pour raccorder votre ordinateur à l'adaptateur CA/CC, procédez comme suit :

1. Raccordez le câble de l'adaptateur CA/CC au connecteur situé sur l'ordinateur (voir figure 2-2).

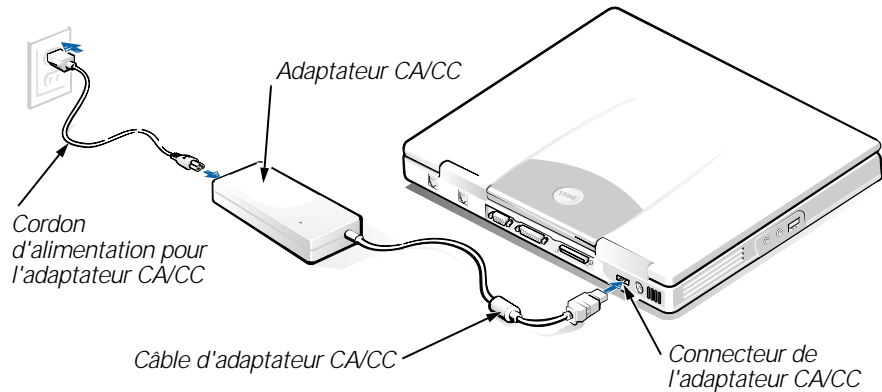


Figure 2-2. Connexion de l'adaptateur CA/CC

2. Raccordez le cordon d'alimentation de l'adaptateur CA/CC à l'adaptateur CA/CC.
3. Branchez le câble de l'adaptateur CA/CC dans une prise électrique.

Connexion de la baie des périphériques externe (en option)

Pour connecter un périphérique dans la baie des périphériques externe (voir figure 2-3) à l'ordinateur, procédez comme suit :



REMARQUE : Pour éviter la surchauffe de l'ordinateur, ne placez pas la baie des périphériques externe à proximité d'une entrée d'air ni devant les ouïes d'aération du ventilateur.

1. Pour installer un périphérique dans la baie des périphériques, faites-le glisser dans la baie jusqu'à ce que vous entendiez le clic indiquant que le périphérique est en place.

2. Raccordez le plus gros des deux connecteurs du câble de la baie au périphérique par la fente située à l'arrière de la baie.

Assurez-vous que les agrafes de sécurité sont correctement insérées et que le connecteur est bien en place.

3. Raccordez l'autre extrémité du câble au connecteur de la baie des périphériques sur l'ordinateur.



REMARQUES : Pour des informations supplémentaires sur l'utilisation de la baie des périphériques externes avec différents systèmes d'exploitation et programmes, consultez le Guide d'utilisation.

Vous pouvez utiliser le câble de la baie des périphériques de la même manière pour connecter un périphérique autonome à l'ordinateur.

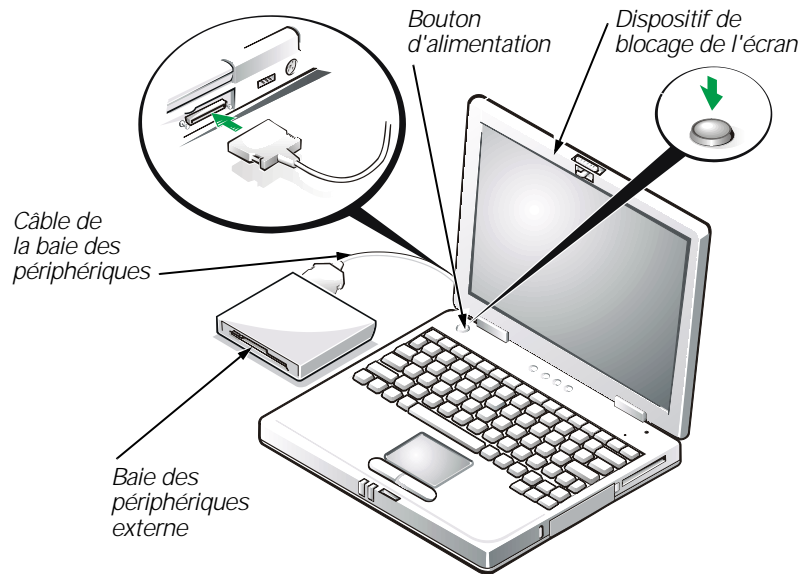


Figure 2-3. Connexion de la baie des périphériques et mise sous tension de l'ordinateur

Mise sous tension de l'ordinateur

Pour mettre l'ordinateur sous tension, ouvrez l'écran et appuyez sur le bouton d'alimentation.



REMARQUE : N'amarrez pas l'ordinateur tant qu'il n'a pas été mis sous tension et arrêté au moins une fois.

Composants de l'ordinateur

Les figures 2-4 et 2-5 montrent les emplacements des différents composants de l'ordinateur.

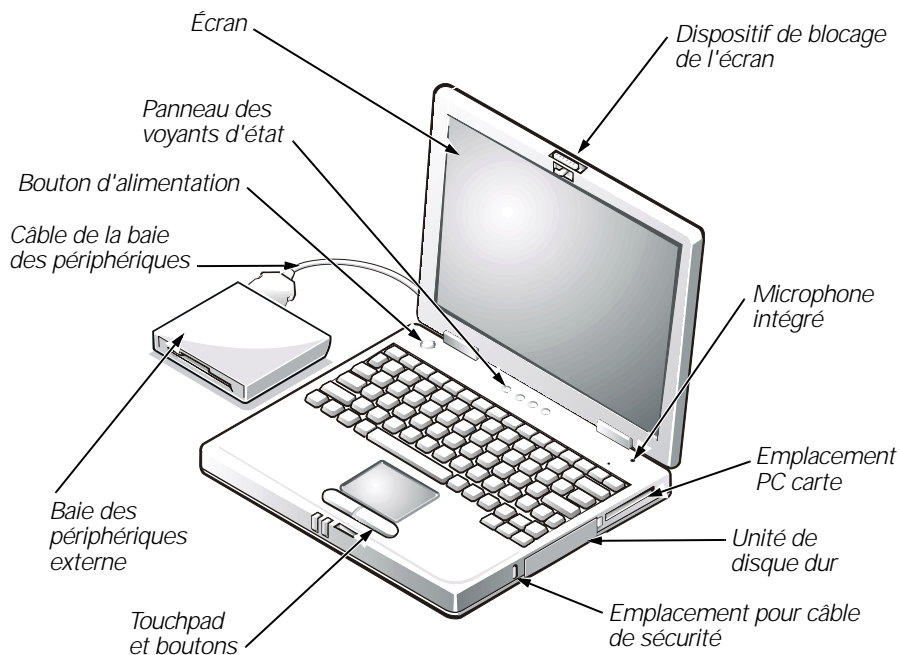


Figure 2-4. Vue de face de l'ordinateur

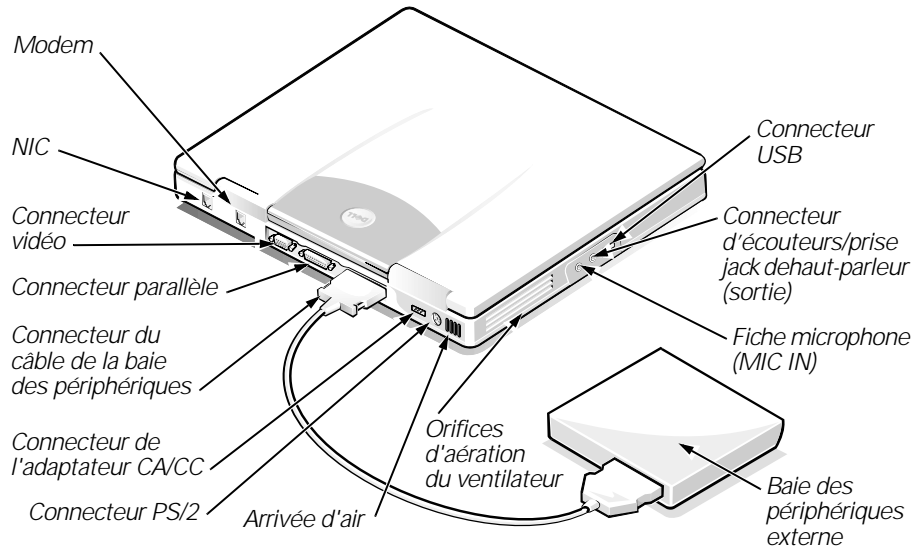


Figure 2-5. Vue arrière de l'ordinateur

Remplacement de la batterie

AVIS : Pour éviter toute perte de données, ne retirez pas la batterie lorsque l'ordinateur est allumé, à moins que l'ordinateur ne soit connecté à une prise électrique.

Pour remplacer la batterie de la baie des périphériques, procédez comme suit (voir figure 2-6) :



REMARQUES : Si nécessaire, imprimez ces instructions pour référence avant de poursuivre.

Dell recommande de mettre l'ordinateur hors tension avant de remplacer la batterie.

Pour remplacer la batterie lorsque l'ordinateur fonctionne, branchez d'abord l'ordinateur à une prise électrique ou passez en mode suspension (ou attente) ou suspension sur disque (S2D). Vous ne pouvez pas remplacer la batterie lorsque l'ordinateur fonctionne sur batterie.

1. Si l'ordinateur est amarré, débranchez-le. (Consultez pour cela la documentation qui accompagne votre système d'exploitation.)

AVIS : Si vous choisissez de remplacer la batterie lorsque l'ordinateur est en mode suspension (ou attente), vous disposez de 2 minutes pour effectuer le remplacement.

2. Sauvegardez vos données de l'une des façons suivantes :
 - Fermez tous les fichiers et arrêtez le système.
 - Enregistrez les fichiers ouverts et connectez l'ordinateur à une prise électrique, ou placez-le en mode suspension (ou attente) en appuyant sur <Fn><Esc (Échap)> (ou vous pouvez appuyer sur <Scroll Lock (Arrêt défil)><Esc (Échap)> sur un clavier externe si l'option **External Hot Key (Touches d'accès rapide externes)** est activée dans le programme de configuration du système).
3. Retirez la batterie de la baie des périphériques.

Éteignez l'écran et retournez l'ordinateur. Faites glisser le loquet de la baie de batterie en position déverrouillée (voir figure 2-6), la batterie se décale légèrement sur le côté. Maintenez le loquet en position déverrouillée pendant que vous faites pivoter la batterie pour la sortir de la baie. Relâchez le loquet.

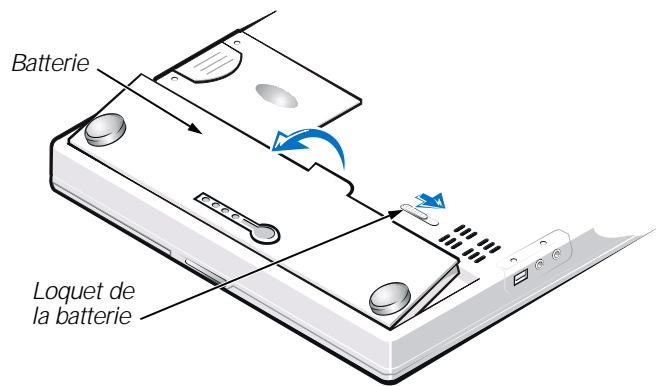


Figure 2-6. Retrait de la batterie

4. Placez la nouvelle batterie comme illustré à la figure 2-6, puis abaissez le bord extérieur de la batterie dans le compartiment de batterie.

La batterie est dotée de quatre petites pattes qui s'insèrent dans les quatre fentes situées dans la plaque latérale de l'ordinateur.
5. Appuyez fermement sur la batterie jusqu'à ce qu'elle se mette en place et qu'elle s'aligne sur les surfaces avoisinantes.

Assurez-vous que le loquet de la batterie est correctement fermé avant de retourner l'ordinateur.
6. Si vous avez mis l'ordinateur en mode suspension (ou attente) ou S2D à l'étape 2, appuyez sur le bouton d'alimentation pour rétablir le mode de fonctionnement normal.



Mise au rebut de la batterie

Votre système informatique utilise une pile au lithium. Ne jetez pas la batterie usagée avec les ordures ménagères. Contactez votre service municipal de traitement des déchets pour connaître l'adresse de la déchetterie la plus proche de votre domicile susceptible de prendre en charge la batterie.

Réglementations

Les interférences électromagnétiques constituent des signaux ou émissions, dans un espace libre ou conduit par les cordons d'alimentation ou de signal, qui menacent le fonctionnement de la radionavigation, des services de sécurité ou qui dégradent sérieusement, obstruent ou interrompent régulièrement les services autorisés de communications radio. Les services de communications radio comprennent, entre autres, les diffusions commerciales AM/FM, la télévision, les services cellulaires, les systèmes de radar et de contrôle aérien, les radiomessageries et les services PCS (Personal Communication Services – services de communications personnelles). Ces services autorisés, tout comme des perturbateurs involontaires tels que des appareils numériques, y compris les systèmes informatiques, contribuent à l'environnement électromagnétique.

La compatibilité électromagnétique (EMC, ElectroMagnetic Compatibility) est la possibilité pour ces éléments d'équipement électronique de fonctionner ensemble correctement dans l'environnement électronique. Bien que ce système informatique ait été conçu pour être conforme aux limites de l'instance réglementaire des EMI, il n'y a aucune garantie concernant les interférences pouvant survenir dans une installation particulière. Si l'équipement crée des interférences avec les services de communications radio, ce qui peut être déterminé en l'allumant et l'éteignant, vous êtes encouragé à essayer de corriger les interférences en prenant une ou plusieurs des mesures ci-dessous.

- Changez l'orientation de l'antenne de réception.
- Changez la position de l'ordinateur par rapport au récepteur.
- Éloignez l'ordinateur du récepteur.
- Branchez l'ordinateur à une source d'alimentation différente de manière à ce que l'ordinateur et le récepteur soient sur des circuits de branchement différents.

Si nécessaire, consultez un agent du support technique de Dell ou un technicien expérimenté en radio/télévision pour des suggestions supplémentaires. Vous pouvez consulter le *FCC Interference Handbook, 1986 (Guide des Interférences FCC, 1986)*, pour vous aider. Vous pouvez vous le procurer à l'adresse postale suivante : U.S. Government Printing Office, Washington, DC 20402, Stock No. 004-000-00450-7, USA ou sur le site Internet à l'adresse suivante : <http://www.fcc.gov/cib/Publications/tvibook.html>.

Les systèmes informatiques Dell sont conçus, testés et classés selon l'environnement électromagnétique auquel ils sont destinés. Ces classifications de l'environnement électromagnétique font généralement référence aux définitions suivantes :

- La classe A concerne les environnements industriels ou commerciaux.
- La classe B concerne les environnements résidentiels.

Les équipements ITE (Information Technology Equipment – équipements de technologie de l'information), y compris les périphériques, les cartes d'extension, les imprimantes, les périphériques d'entrée/sortie (E/S), les moniteurs, etc., qui sont intégrés ou connectés au système devraient correspondre à la classification de l'environnement électromagnétique du système informatique.

Remarque sur les câbles de signal blindés : N'utilisez que des câbles blindés pour connecter les périphériques aux dispositifs Dell, afin de réduire la possibilité d'interférence avec les services de communications radio. L'utilisation de câbles blindés permet de garantir que vous gardez la classification ECM appropriée pour l'environnement donné. Pour les imprimantes parallèles, un câble approprié peut être obtenu auprès de Dell. Si vous préférez, vous pouvez commander un câble auprès de Dell sur le site Internet <http://www.dell.com/products/dellware/index.htm>.

La plupart des systèmes informatiques Dell sont conçus pour les environnements de la classe B. Pour déterminer la classification électromagnétique de votre système ou périphérique, consultez les sections suivantes spécifiques de chaque instance réglementaire. Chaque section fournit les spécifications EMC/EMI d'un pays ou des consignes de sécurité concernant un produit.

Réglementation IC (Canada uniquement)

La plupart des ordinateurs Dell (et autres appareils numériques Dell) sont classés par la norme Industry Canada (IC) Interference-Causing Equipment Standard (norme sur les équipements produisant des interférences) #3 (ICES-003) comme appareils numériques de classe B. Pour déterminer quelle classification s'applique (classe A ou B) à votre ordinateur (ou aux autres dispositifs numériques), examinez toutes les étiquettes d'enregistrement situées sur le dessous ou au dos de votre ordinateur (ou des autres appareils numériques). Une déclaration sous la forme « IC Class A ICES-0033 » ou « IC Class B ICES-003 » doit apparaître sur l'une de ces étiquettes.

Notez que la réglementation Industry Canada précise que tout changement ou modification non expressément approuvé par Dell peut annuler vos droits d'utilisation de cet équipement.

Cet appareil numérique de classe B (ou classe A, selon l'indication de l'étiquette d'enregistrement) répond aux normes Canadian Interference-Causing Equipment Regulations (normes sur les équipements produisant des interférences).

Cet appareil numérique de classe B (ou classe A, selon l'indication de l'étiquette d'enregistrement) respecte toutes les exigences de la Réglementation sur le Matériel Brouilleur du Canada.

Réglementation concernant le modem

L'étiquette IC fait foi que l'équipement est agréé. Cet agrément signifie que l'équipement répond aux normes de protection, de fonctionnement et de sécurité du réseau de communication, telles qu'elles figurent dans le ou les documents « Terminal Equipment Technical Requirements » appropriés. L'étiquette IC ne constitue pas une garantie que l'équipement satisfera l'utilisateur.

Avant d'installer cet équipement, l'utilisateur doit s'assurer qu'il n'est pas interdit de raccorder un tel équipement aux installations de l'opérateur téléphonique local. Cet équipement doit par ailleurs être installé en recourant à une méthode de connexion acceptable. L'utilisateur doit savoir que l'observation des conditions citées ci-dessus n'empêche pas obligatoirement une dégradation du service dans certaines situations.

Les réparations à effectuer sur un équipement agréé doivent être coordonnées par un représentant du fournisseur. Toute réparation ou modification de cet équipement effectuée par l'utilisateur, ou un mauvais fonctionnement de l'équipement peuvent amener l'opérateur téléphonique à demander le débranchement de cet équipement.

Pour sa propre protection, l'utilisateur doit s'assurer que les masses électriques du circuit électrique, des lignes téléphoniques et des tuyauteries en métal du local sont reliées. Cette précaution est particulièrement importante en zone rurale.

AVIS : L'utilisateur ne doit pas tenter d'effectuer ces liaisons lui-même. Contactez pour cela un électricien agréé ou votre compagnie d'électricité.



REMARQUE : Le nombre équivalent de sonneries (REN) de chaque terminal connectable permet de calculer le nombre maximal de terminaux qui peuvent être connectés à une ligne téléphonique. En bout de ligne, le nombre d'équipements qui peuvent être connectés n'est pas directement limité, mais la somme des REN de ces équipements ne doit pas dépasser cinq.

Le REN de votre modem interne, indiqué sur l'étiquette d'agrément IC située sous l'ordinateur, est de 0,6 B.

Les informations suivantes sont fournies en conformité avec la réglementation IC :

Dell Computer Corporation
Warranty and Repair Service Center
One Dell Way
Round Rock, Texas 78682 USA
512-338-4400

Garantie limitée à trois ans (Canada seulement)

Dell Computer Corporation (« Dell ») fabrique ses produits à partir de pièces et de composants neufs ou quasiment neufs conformément aux pratiques industrielles standard. Dell garantit que ses produits sont exempts de tout défaut matériel et de fabrication. La garantie est valable pendant trois ans à compter de la date de facturation, comme indiqué ci-dessous.

Les éventuels dommages causés lors de l'expédition des produits chez le client sont couverts par cette garantie limitée. Par ailleurs, cette garantie limitée ne couvre pas

les dommages résultant de causes externes : accidents, usage abusif ou à mauvais escient, problèmes d'alimentation électrique, interventions non autorisées par Dell, utilisation non conforme aux instructions du produit, non-exécution de l'entretien préventif exigé et problèmes dus à l'utilisation de pièces et de composants non fournis par Dell.

Cette garantie limitée ne s'applique pas aux articles des catégories suivantes : logiciels, périphériques (à l'exception de ceux spécifiquement indiqués), accessoires ou pièces ajoutés à un système Dell après son expédition par Dell, accessoires ou pièces ajoutés à un système Dell par le département d'intégration du système Dell, accessoires ou pièces qui ne sont pas installés à l'usine Dell ou produits DellWare. Les moniteurs, claviers et souris de marque Dell ou inclus dans la liste des prix standard de Dell sont couverts par cette garantie limitée ; tous les autres moniteurs, claviers et souris (y compris ceux vendus par le programme DellWare) ne sont pas couverts. Les batteries ne sont couvertes que pendant la première année de cette garantie limitée.

Garantie pendant la première année

Lors de la première année à compter de la date de facturation, Dell répare ou remplace les produits qui sont retournés à l'usine Dell et qui sont couverts par cette garantie limitée. Pour obtenir le service de garantie, vous devez appeler le Support Technique Clientèle de Dell dans les limites de la période de garantie. Consultez la section « Contacter Dell » du guide en ligne de votre système afin de connaître le numéro de téléphone à contacter pour bénéficier d'une assistance client. Si une réparation sous garantie est nécessaire, Dell vous fournira un numéro d'autorisation de retour du matériel. Vous devez renvoyer les produits à Dell dans leur emballage d'origine ou un équivalent, payer d'avance les frais d'expédition et assurer l'envoi ou accepter les risques de perte ou de dommage pendant l'acheminement. Dell vous renverra le produit réparé ou le remplacera à ses frais si vous utilisez une adresse au Canada, le cas échéant. Les expéditions vers d'autres destinations sont payées à la réception.



REMARQUE : Avant d'expédier les produits à Dell, sauvegardez les données des disques durs et de tout autre dispositif de stockage des produits. Retirez tous les supports amovibles, tels que les disquettes, les CD-ROM ou les cartes PC. Dell décline toute responsabilité en cas de perte de données ou de logiciels.

Dell est propriétaire de toutes les pièces retirées des produits réparés. Dell utilise des pièces neuves ou remises en état provenant de différents fabricants pour les réparations sous garantie et pour la fabrication de produits de remplacement. Quand Dell répare ou remplace un produit, les termes de sa garantie ne sont pas étendus.

Garantie pendant la deuxième et la troisième année

Pendant la deuxième et la troisième année de cette garantie limitée, Dell fournit, sur une base d'échange et en conformité avec la règle sur les retours de Dell effective à la date de l'échange, des pièces de rechange pour les produits matériels Dell couverts par cette garantie limitée, quand une pièce doit être remplacée. Vous devez indiquer chaque panne de matériel au Support Technique Clientèle de Dell afin que Dell convienne de la nécessité du remplacement de la pièce et expédie la pièce de rechange. Dell expédie les pièces (à ses frais) si vous utilisez une adresse au Canada, le cas échéant. Les expéditions vers d'autres destinations sont payées à la réception. Dell inclut un emballage d'expédition prépayé avec chaque pièce de rechange, afin que vous renvoyiez la pièce remplacée à Dell. Les pièces de rechange sont neuves ou remises en état. Dell peut fournir des pièces de rechange provenant de fabricants divers. Les conditions de garantie pour une pièce de rechange sont celles qui s'appliquent encore pour la garantie limitée.

Toute pièce de rechange dont l'équivalent défectueux et remplacé n'ayant pas été renvoyé à Dell devra être payée. La procédure de retour des pièces défectueuses, ainsi que votre engagement à payer les pièces de rechange si vous ne réexpédiez pas les pièces défectueuses à Dell, sont conformes à la règle sur les retours effective à la date de l'échange.

Vous acceptez la pleine responsabilité pour votre logiciel et vos données. Dell n'a pas à vous indiquer ou à vous rappeler les procédures de sauvegarde et les autres procédures appropriées.

Conditions générales

DELL N'ACCORDE AUCUNE GARANTIE OU CONDITION EXPRESSE AU-DELÀ DE CELLES MENTIONNÉES DANS LE PRÉSENT CONTRAT DE GARANTIE LIMITÉE. DELL DÉCLINE TOUTE AUTRE GARANTIE OU CONDITION EXPRESSE OU IMPLICITE, INCLUANT SANS RESTRICTION LES GARANTIES ET CONDITIONS IMPLICITES DE QUALITÉ OU D'ADAPTABILITÉ À UN USAGE PARTICULIER. CERTAINS ÉTATS (OU JURIDICTIONS) NE RECONNAISSENT PAS DE RESTRICTION POUR LES GARANTIES OU CONDITIONS IMPLICITES, AUQUEL CAS LA RESTRICTION PRÉCÉDENTE PEUT NE PAS S'APPLIQUER.

LA RESPONSABILITÉ DE DELL POUR LE FONCTIONNEMENT DÉFECTUEUX ET LES DÉFAUTS DU MATÉRIEL EST LIMITÉE À LA RÉPARATION OU AU REMPLACEMENT COMME INDIQUÉ DANS CE CONTRAT DE GARANTIE LIMITÉE. CES GARANTIES VOUS DONNENT DES DROITS LÉGAUX SPÉCIFIQUES, AUXQUELS PEUVENT S'AJOUTER D'AUTRES DROITS, QUI VARIENT AU CAS PAR CAS (OU SELON LA JURIDICTION).

DELL DÉCLINE TOUTE RESPONSABILITÉ, AU-DELÀ DES RECOURS INDIQUÉS DANS CETTE DÉCLARATION DE GARANTIE LIMITÉE, POUR LES DOMMAGES ACCIDENTELS OU INDUITS, Y COMPRIS POUR LA NON-DISPONIBILITÉ D'UN PRODUIT OU POUR LA PERTE DE DONNÉES OU DE LOGICIEL, ET CE SANS RESTRICTION.

CERTAINS ÉTATS (OU JURIDICTIONS) NE RECONNAISSENT PAS D'EXCLUSION OU DE RESTRICTION SUR LES DOMMAGES SECONDAIRES OU INDUITS, AUQUEL CAS L'EXCLUSION OU LES RESTRICTIONS PRÉCÉDENTES PEUVENT NE PAS S'APPLIQUER.

Ces conditions s'appliquent uniquement à la garantie limitée à trois ans de Dell. Pour les réserves sur tous contrats de service couvrant votre système, reportez-vous à votre facture ou au contrat de service séparé que vous recevrez.

Si Dell choisit de remplacer un système ou un composant, l'échange se fera en conformité avec la règle sur les retours de Dell effective à la date de l'échange. Dans tous les cas où Dell délivre un numéro d'autorisation de renvoi du matériel, Dell doit recevoir le(s) produit(s) avant l'expiration de la période de garantie pour que la (les) réparation(s) puisse(nt) être couverte(s) par la garantie limitée.



REMARQUE : Si vous choisissez l'une des options de garantie et de service disponibles au lieu de la garantie limitée standard de trois ans décrite ci-dessus, cette option sera indiquée sur votre facture.

Règle de renvoi « Satisfait ou remboursé » (États-Unis et Canada seulement)

En qualité de client et utilisateur final ayant acheté de nouveaux produits directement à une société Dell, vous êtes en droit de les retourner à Dell dans un délai de 30 jours à compter de la date de facturation pour un remboursement ou un avoir équivalent au prix d'achat. En qualité de client et utilisateur final ayant acheté des produits recyclés à une société Dell, vous êtes en droit de les retourner dans un délai de 14 jours à compter de la date de facturation pour un remboursement ou un avoir équivalent au prix d'achat. Dans un cas comme dans l'autre, le remboursement ou l'avoir n'inclut pas les frais de livraison et d'emballage indiqués sur votre facture. Si vous avez acheté nos produits en tant que société liée à Dell par un contrat écrit, les termes stipulés dans ce contrat au sujet du retour des produits peuvent différer de ceux spécifiés par la règle de retour.

Pour retourner les produits, vous devez appeler le Service Clientèle de Dell qui vous fournira un numéro d'autorisation de retour pour crédit. Consultez la section « Contacter Dell » du guide en ligne de votre système afin de connaître le numéro de téléphone à contacter pour bénéficier d'une assistance client. Afin d'accélérer la procédure de remboursement ou d'avoir, Dell attend que vous lui renvoyiez les produits dans leur emballage d'origine dans les cinq jours suivant l'attribution d'un numéro d'autorisation de retour pour crédit. Vous devez également payer d'avance les frais d'expédition et assurer l'envoi, ou accepter les risques de perte ou de dommage pendant l'acheminement. Vous ne pouvez renvoyer le logiciel pour un remboursement ou un avoir que si l'emballage scellé contenant les disquettes ou les CD n'a pas été ouvert. Les produits renvoyés doivent être comme neufs, et tous les

guides, disquettes, CD, cordons d'alimentation et autres accessoires compris avec le produit doivent être renvoyés avec lui. Les clients désirant renvoyer, pour remboursement ou avoir uniquement, un des logiciels d'application ou un système d'exploitation installé par Dell doivent retourner le système dans son intégralité, avec tous les supports et la documentation inclus dans la livraison d'origine.

Cette règle de renvoi « Satisfait ou remboursé » ne s'applique pas aux produits DellWare, qui peuvent être retournés selon la règle de renvoi de DellWare actuellement en vigueur. En outre, les éléments recyclés achetés à la Vente de Pièces Détachées Dell au Canada ne peuvent être retournés.

GUIA DE INFORMAÇÕES SOBRE O SISTEMA

Notas, Avisos e Cuidados

Neste manual, os blocos de texto podem estar acompanhados por um ícone e impressos em negrito ou itálico. Esses blocos são observações, avisos e advertências, utilizados desta forma:



NOTA: Uma NOTA indica informações importantes que o ajudam a usar melhor o sistema do computador.

AVISO: Um AVISO informa sobre um dano potencial no hardware ou perda de dados e ensina a evitar o problema.



CUIDADO: Um CUIDADO indica a possibilidade de danos físicos, informando como evitar o problema.

**As informações contidas neste documento estão sujeitas a alterações sem aviso prévio.
© 1999 - 2001 Dell Computer Corporation. Todos os direitos reservados.**

É proibida a reprodução sem permissão por escrito da Dell Computer Corporation.

Marcas comerciais utilizadas neste texto: *Dell*, *Latitude*, *DellWare* e o logotipo da *DELL* são marcas comerciais da Dell Computer Corporation.

Outros nomes e marcas comerciais podem ser usados neste documento como uma referência às entidades que reivindicam as marcas e aos nomes de seus produtos. A Dell renuncia ao direito de qualquer participação em nomes e marcas comerciais que não sejam de sua propriedade.



Guia de Informações sobre o Sistema Dell™ Latitude™ L400

A caixa de acessórios do computador Dell Latitude contém um pequeno conjunto de documentação impressa. Este documento contém informações sobre os primeiros passos, segurança, regulamentação e garantia referentes ao computador da Dell, bem como informações sobre outros documentos da Dell disponíveis e como obtê-los.

Outros Documentos Disponíveis

Os seguintes documentos são fornecidos com o computador:

- A folha de *Primeiros Passos* fornece instruções passo a passo para conectar o computador.

NOTA: A folha de Primeiros Passos não está disponível em todas as regiões.

- O *Guia do Usuário*, um documento em HTML com descrições dos recursos do computador, instruções sobre instalação e configuração de drivers e utilitários, informações sobre o programa System Setup (Configuração do Sistema) e instruções para conectar dispositivos aos conectores do painel traseiro do computador. O *Guia do Usuário* está localizado na unidade de disco rígido.



Você também pode ter um ou mais destes documentos:

- Atualizações de documentação, que acompanham ocasionalmente o computador para descrever as alterações efetuadas no software ou computador. Leia sempre essas atualizações *antes* de consultar qualquer outra documentação, já que as atualizações normalmente contêm as informações mais recentes.
- Documentação do sistema operacional, incluída caso você tenha solicitado à Dell o software do sistema operacional.
- Documentação incluída com todos os opcionais do computador adquiridos separadamente. Essa documentação inclui informações necessárias para configurar e instalar esses opcionais.

Obtendo Ajuda

A Dell fornece várias ferramentas para ajudá-lo caso o seu computador não esteja funcionando conforme o esperado. Para obter informações sobre essas ferramentas de ajuda, consulte a seção "Getting Help" (Obtendo Ajuda) no *Guia do Usuário* on-line.

Instruções de Segurança

Observe as instruções a seguir para evitar danos ao computador e garantir a sua própria segurança.

Ao Usar o Computador

Ao usar o computador, observe as seguintes diretrizes de segurança.



CUIDADO: Não trabalhe com a base do computador apoiada diretamente sobre a pele. Durante o uso prolongado, pode ocorrer acúmulo de calor na base. O contato direto com a pele pode provocar desconforto ou até mesmo queimaduras.

- Não tente consertar o computador por conta própria. Sempre siga exatamente as instruções de instalação.
- Não carregue baterias no bolso, na bolsa ou em outro local em que objetos metálicos (como chaves de carro) provoquem um curto-circuito nos terminais das baterias. O fluxo resultante de corrente excessiva pode provocar temperaturas extremamente altas e resultar em danos por queimaduras.
- Certifique-se de que nada esteja sobre o cabo de força do adaptador e de que esse cabo não fique exposto em locais onde se possa esbarrar ou pisar nele.
- Quando o adaptador CA estiver alimentando o computador ou carregando a bateria, posicione o dispositivo em uma área ventilada como, por exemplo, sobre a mesa ou no chão. Não cubra o adaptador CA com papéis ou outros objetos que diminuam a ventilação. Não use o adaptador CA dentro de uma caixa.
- Não utilize o computador em um ambiente úmido, como próximo a banheiras, pias ou piscinas, ou qualquer local molhado em geral.
- Não bloqueie as passagens ou aberturas de ar do computador com objetos. Esse procedimento pode provocar incêndio ou descarga elétrica, danificando os componentes internos.
- Use somente o adaptador CA e as baterias aprovados para uso neste computador, conforme indicado neste documento. O uso de outro tipo de bateria ou adaptador CA pode provocar incêndio ou explosão.

- Antes de conectar o computador a uma fonte de energia, verifique se a voltagem do adaptador CA corresponde à da fonte de energia disponível:
 - 115 volts (V)/60 hertz (Hz) em grande parte da América do Norte e do Sul e em alguns países do Extremo Oriente, como a Coreia do Sul e Taiwan;
 - 100 V/50 Hz no leste do Japão e 100 V/60 Hz no oeste do Japão;
 - 230 V/50 Hz em grande parte da Europa, Oriente Médio e Extremo Oriente.
- Para evitar choque elétrico, conecte o adaptador CA e os cabos de força dos periféricos às fontes de energia aterradas corretamente. Esses cabos estão equipados com plugues de três pinos para assegurar o aterramento correto. Não use plugues adaptadores nem remova o pino de aterramento de um cabo. Se precisar de um cabo de extensão, use um cabo de três fios com os plugues aterrados corretamente.
- Se você usar um cabo de extensão com o adaptador CA, certifique-se de que a amperagem (A) total dos aparelhos conectados ao cabo de extensão não ultrapasse a do próprio cabo.
- Para remover a força do computador, desligue-o, retire a bateria e desligue o adaptador CA da tomada elétrica.
- Se o computador tiver um modem (Placa de PC) integrado ou opcional, o cabo utilizado com o modem deve ser fabricado com um tamanho de fio mínimo de 26 AWG (American wire gauge) e um plugue modular RJ-11 compatível com a FCC.
- Desconecte o cabo de modem durante tempestades magnéticas para evitar o risco remoto de choque elétrico provocado por emissão de raios através da linha telefônica.
- Para evitar o risco potencial de choque elétrico, não conecte ou desconecte quaisquer cabos, nem faça manutenção ou reconfiguração deste produto durante tempestades com descargas elétricas.
- As Placas de PC podem ficar muito quentes durante a operação normal. Tenha cuidado ao removê-las após uma operação contínua.
- Não descarte as baterias atirando-as ao fogo. Elas podem explodir. Consulte as autoridades locais para obter as instruções de eliminação.
- Ao configurar o computador, coloque-o sobre uma superfície plana.
- Ao viajar, não despache o computador como bagagem. O computador pode passar por uma máquina de raio X, mas *nunca* o submeta a um detector de metais. Se você levar o computador como bagagem de mão, certifique-se de ter uma bateria carregada disponível, caso precise ligar o computador.
- Ao viajar com a unidade de disco rígido fora do computador, embale-a em material não-condutível, como tecido ou papel. Ao transportar a unidade na mão, esteja preparado para instalá-la no computador. A unidade pode passar por uma máquina de raio-X mas *nunca* a submeta a um detector de metais.

- Ao viajar, não coloque o computador nos compartimentos de armazenamento suspensos, onde ele poderia deslizar. Não deixe o computador cair nem o submeta a outros impactos mecânicos.
- Proteja o computador, a bateria e a unidade de disco rígido contra os riscos ambientais, como sujeira, poeira, alimentos, líquidos, temperaturas extremas e superexposição aos raios do sol.
- Ao transportar o computador entre ambientes com faixas térmicas e/ou de umidade muito distintas, é possível que se forme condensação sobre ou dentro do computador. Para evitar danificar o computador, deixe a umidade se evaporar bem antes de usá-lo.

AVISO: Ao transportar o computador de condições de baixa temperatura para um ambiente mais quente ou de condições de alta temperatura para um ambiente mais frio, aguarde o computador se adaptar à temperatura ambiente antes de ligá-lo.

- Ao desconectar um cabo, retire seu conector ou o respectivo loop de alívio de tensão, não o cabo propriamente dito. Ao remover o conector, mantenha-o alinhado para não danificar os pinos. Além disso, antes de conectar um cabo, certifique-se de que ambos os conectores estejam orientados e alinhados corretamente.
- Manuseie os componentes com cuidado.
- Antes de limpar o computador, desligue-o, desconecte-o da fonte de energia e retire a(s) bateria(s).
- Limpe o computador com um tecido leve, umedecido em água e não em detergentes líquidos ou em limpadores em aerossol.
- Se, com o uso, o touch pad e o monitor ficarem manchados, é possível limpá-los com um tecido macio e limpo ligeiramente umedecido com água. Sempre desligue o computador antes de limpar o vídeo ou o touch pad. Para limpar o monitor, passe o tecido sobre o vídeo em uma única direção, em movimentos de cima para baixo. Para limpar, passe o tecido suavemente sobre o touch pad. Não deixe a água do tecido penetrar entre o touch pad e a tampa superior do computador.
- Se o computador for molhado ou danificado, siga os procedimentos descritos em “Solucionando Problemas do Computador” no *Guia do Usuário*. Se, após seguir esses procedimentos, o computador não funcionar corretamente, entre em contato com a Dell. (Consulte “Obtendo Ajuda”, no *Guia do Usuário*, para obter o telefone correto.)

Hábitos Ergonômicos de Computação



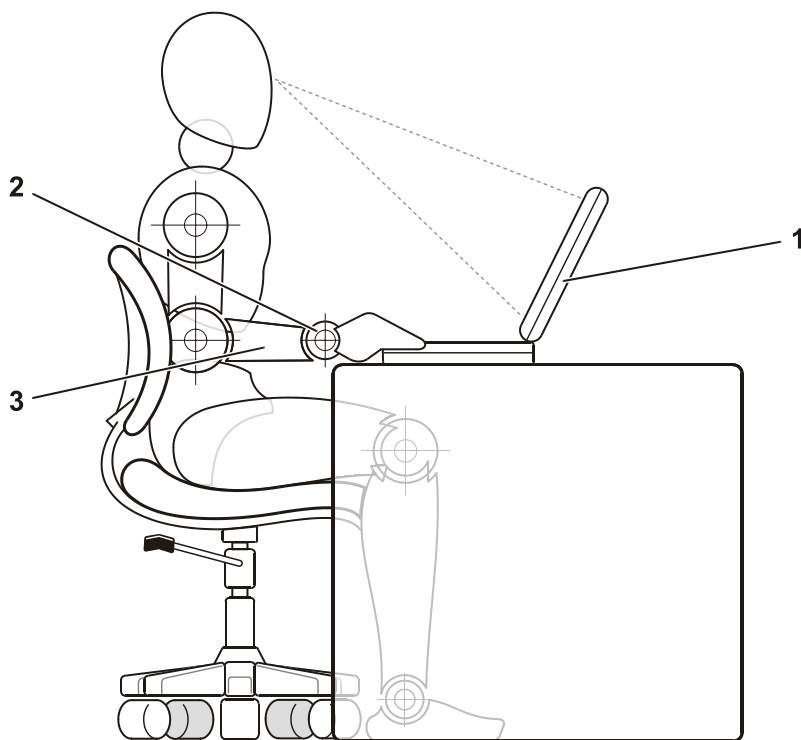
CUIDADO: O uso inadequado ou prolongado do teclado pode causar lesões.



CUIDADO: Olhar a tela do monitor externo por um período prolongado pode resultar em cansaço visual.

Para obter conforto e eficiência, observe as seguintes diretrizes ergonômicas ao instalar e usar o computador:

- Posicione o computador diretamente à sua frente enquanto trabalha.
- Acerte a inclinação do monitor, os ajustes de contraste e/ou brilho, e a luminosidade ao seu redor (como lâmpadas de teto, luminárias e cortinas ou venezianas nas janelas mais próximas), para minimizar os reflexos na tela.
- Ao usar um monitor externo com o computador, posicione-o a uma distância de visualização confortável (geralmente, entre 510 a 610 mm [20 a 24 polegadas] dos olhos). Certifique-se de que a tela do monitor esteja no nível dos olhos ou ligeiramente abaixo, ao sentar-se à frente do monitor.
- Use uma cadeira com um suporte confortável na parte inferior das costas.
- Mantenha os antebraços na horizontal, com os pulsos em uma posição neutra e confortável, ao usar o touch pad ou o mouse externo.
- Use sempre o apoio das mãos com o teclado ou o touch pad. Deixe espaço para repousar as mãos ao usar o mouse.
- Solte os braços naturalmente na parte lateral do corpo.
- Sente-se em posição ereta, com os pés sobre o chão e mantendo as coxas paralelas.
- Quando sentado, certifique-se de que o peso das pernas recaia sobre os pés e não sobre a parte frontal do assento da cadeira. Ajuste a altura da cadeira ou use um descanso para pés, se necessário, para manter a postura correta.
- Diversifique suas atividades profissionais. Tente organizar o trabalho de modo a não precisar digitar por períodos prolongados. Ao parar de digitar, procure atividades que utilizam ambas as mãos.



-
- 1 Computador posicionado diretamente à frente do usuário
 - 2 Pulsos relaxados e nivelados
 - 3 Braços nivelados à mesa
-

Protegendo contra Descarga Eletrostática

A eletricidade estática pode danificar os componentes eletrônicos dentro do computador. Para evitar danos, descarregue a eletricidade estática do seu corpo antes de tocar em qualquer componente eletrônico do computador, como o módulo de memória. Basta tocar em uma superfície de metal não pintada no painel de E/S do computador.

Ao trabalhar na parte interna do computador, toque periodicamente um conector de E/S para remover a carga estática possivelmente acumulada em seu corpo.

Você também pode executar as seguintes etapas para evitar lesões decorrentes de descarga eletrostática (ESD, electrostatic discharge):

- Ao desembalar um componente sensível à estática, não retire o componente do material da embalagem até que você possa instalá-lo no computador e descarregar a eletricidade estática do seu corpo.
- Ao transportar um componente sensível, coloque-o primeiramente em um recipiente ou em uma embalagem antiestática.
- Manipule todos os componentes sensíveis em uma área com proteção antiestática. Se possível, use passadeiras antiestáticas de corredores e coberturas de bancadas.

Primeiros Passos

Para configurar o computador, execute as seguintes etapas:

1. Desembale a caixa de acessórios (veja a Figura 3-1).
2. Separe o conteúdo da caixa de acessórios necessário para concluir a configuração do computador.

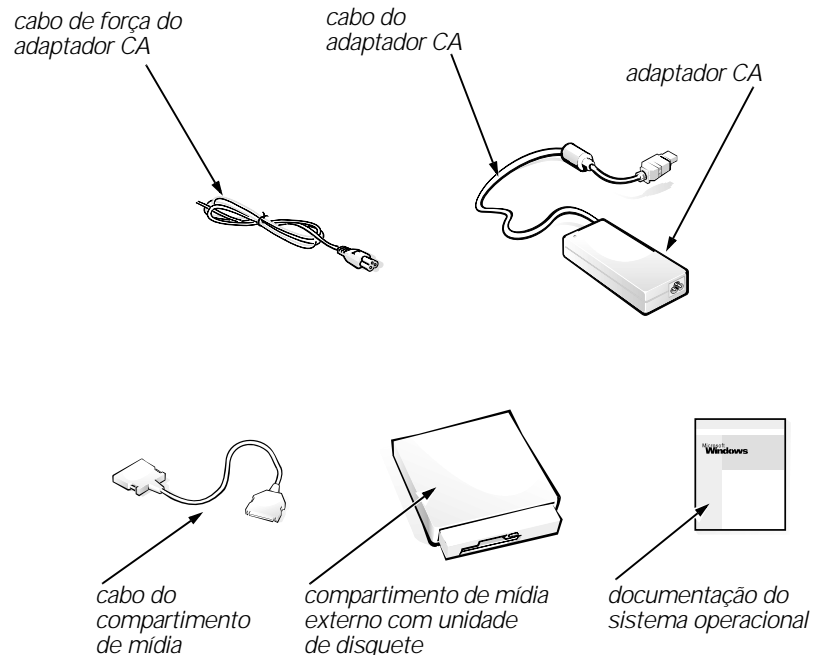


Figura 3-9. Conteúdo da Caixa de Acessórios

A caixa de acessórios também contém a documentação do usuário, o *ResourceCD* do *Dell Latitude L400* e todo software ou hardware adicional (como placas de PC, unidades ou baterias) solicitados.

Conectando o Adaptador CA



NOTA: Uma bateria parcialmente carregada já vem instalada no computador, mas a Dell recomenda que você conecte o adaptador CA nesse momento, para que seja concluído o carregamento da bateria e a instalação do sistema operacional continue sem interrupção.

Para conectar o computador ao adaptador CA, execute as seguintes etapas:

1. Conecte o cabo do adaptador CA ao conector do adaptador CA no computador (veja a Figura 3-2).

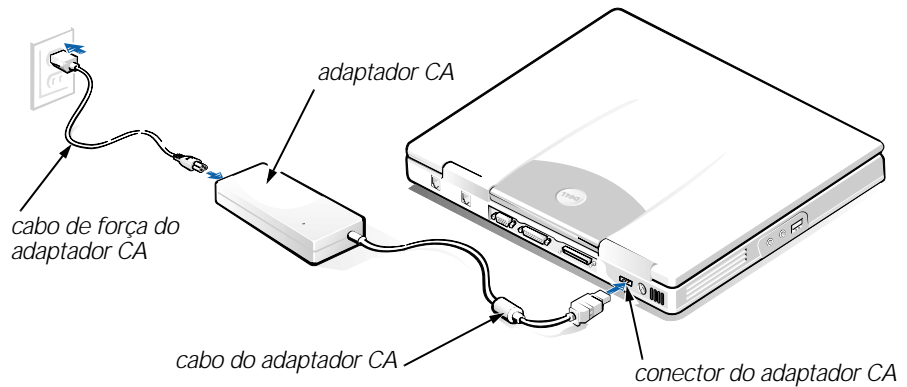


Figura 3-10. Conectando o Adaptador CA

2. Conecte o cabo de força do adaptador CA ao adaptador CA.
3. Conecte o cabo de força do adaptador CA a uma tomada elétrica.

Conectando o Compartimento de Mídia Externa (Opcional)

Para conectar um dispositivo no compartimento de mídia externa (consulte a Figura 3-3) ao computador, execute as seguintes etapas.



NOTA: Para evitar um superaquecimento do computador, não coloque o compartimento de mídia externa próximo à entrada de ar ou próximo à entrada do ventilador/orifícios de escapamento.

1. Para instalar um dispositivo no compartimento de mídia, deslize o dispositivo no compartimento até ouvir um clique, indicando que o dispositivo foi encaixado corretamente.
2. Conecte o maior conector do cabo do compartimento de mídia ao dispositivo através do slot na parte traseira do compartimento.

Certifique-se de que as presilhas de segurança estejam firmes e de que o conector esteja totalmente encaixado.

3. Conecte a outra extremidade do cabo ao conector do compartimento de mídia no computador.



NOTAS: Para obter informações sobre o uso do compartimento de mídia externo com sistemas operacionais e programas diferentes, consulte o Guia do Usuário.

É possível usar o cabo do compartimento de mídia do mesmo modo para conectar um dispositivo independente ao computador.

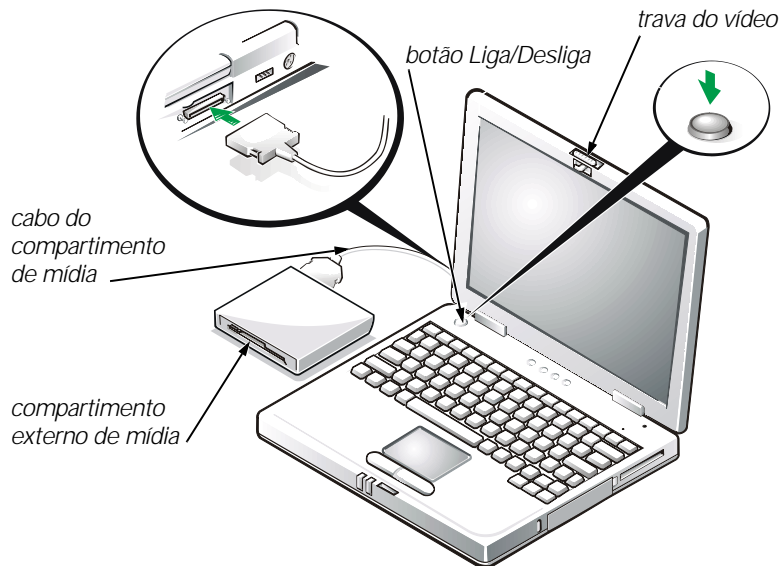


Figura 3-11. Conectando o Compartimento de Mídia Externo e Ligando o Computador

Ligando o Computador

Para ligar o computador, abra o mostrador do computador e pressione o botão Liga/Desliga.



NOTA: Não conecte o computador antes de ligá-lo e desligá-lo pelo menos uma vez.

Componentes do Computador

As Figuras 3-4 e 3-5 mostram as localizações dos componentes do computador.

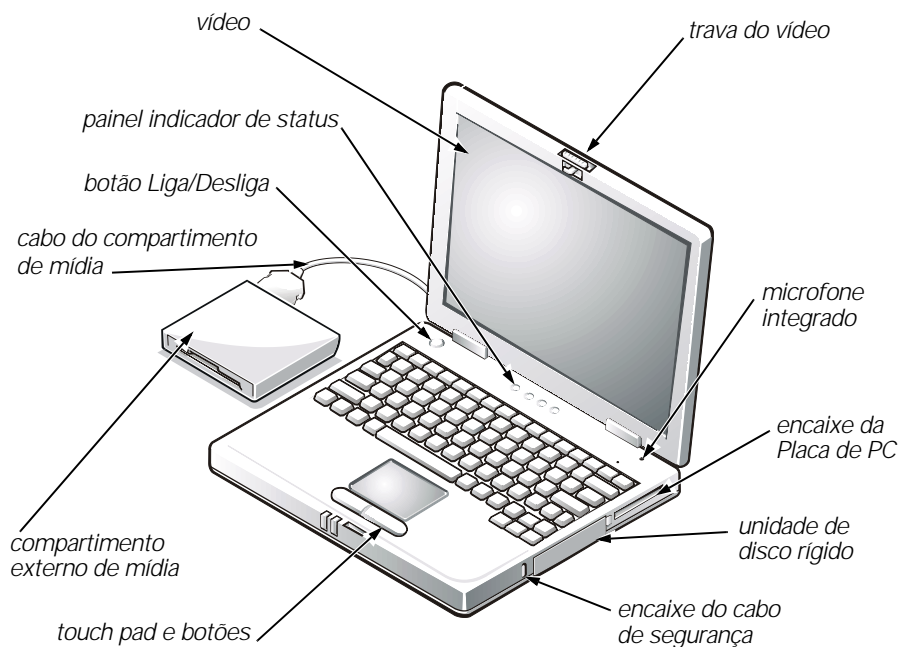


Figura 3-12. Visão Frontal do Computador

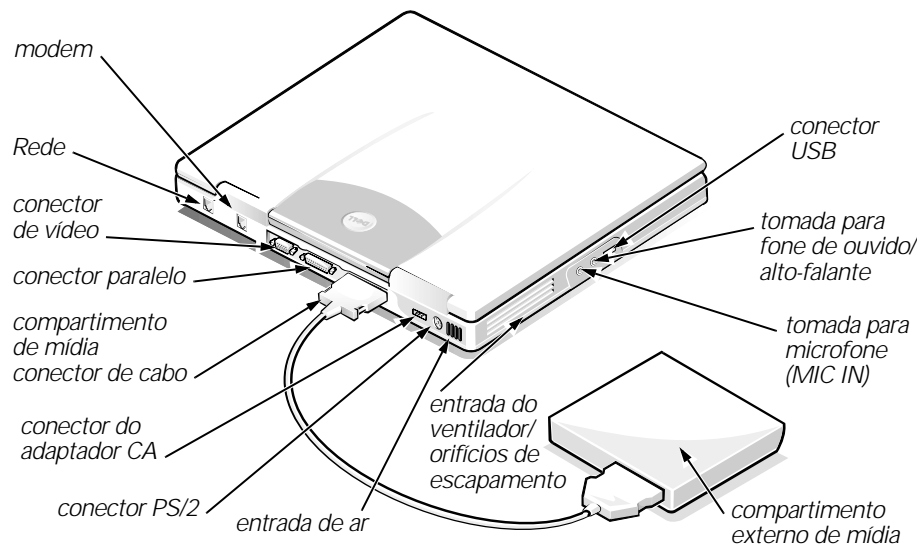


Figura 3-13. Visão Posterior do Computador

Substituindo a Bateria

AVISO: Para evitar a perda de dados, não remova a bateria enquanto o computador estiver ligado, a não ser que o computador esteja ligado a uma tomada elétrica.

Para substituir uma bateria no compartimento de bateria, execute as seguintes etapas (consulte a Figura 3-6).



NOTAS: Se necessário, antes de continuar, imprima as instruções para referência.

A Dell recomenda que você desligue o computador antes de trocar a bateria.

Se desejar trocar a bateria enquanto o computador estiver sendo executado, primeiro conecte o computador a uma tomada elétrica ou coloque o computador no modo de suspensão (ou em espera) ou no modo de suspensão para disco (S2D, suspend-to-disk). Não é possível substituir a bateria enquanto o computador estiver sendo executado com a energia da bateria.

1. Se o computador estiver conectado, desconecte-o. (Consulte a documentação que acompanha o dispositivo de encaixe.)

AVISO: Se você optar por trocar a bateria com o computador no modo de suspensão (ou de espera), terá até 2 minutos para concluir a substituição da bateria.

2. Preserve os dados de uma das seguintes maneiras:
 - Feche todos os arquivos e encerre o sistema.
 - Salve todos os arquivos abertos e, em seguida, conecte o computador a uma tomada elétrica e coloque-o no modo de suspensão (ou em espera), pressionando <Fn><Esc> (ou <Scroll Lock><Esc> em um teclado externo se a opção **External Hot Key (Tecla de Atalho Externa)** estiver ativada no programa de configuração do sistema).
3. Remova a bateria do compartimento de bateria.

Feche o vídeo e vire o computador. Deslize a trava do compartimento de bateria para posição de destravamento (consulte a Figura 3-6), fazendo com que a bateria suba ligeiramente em um lado. Enquanto você mantiver a trava na posição de destravamento, a bateria ficará elevada e fora do compartimento. Solte a trava.

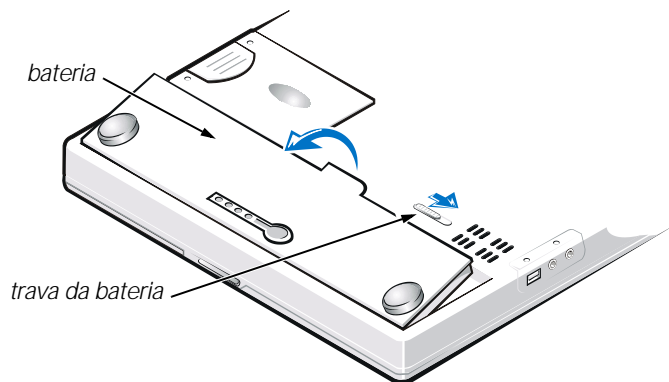


Figura 3-14. Removendo a Bateria

4. Posicione a bateria conforme mostrado na Figura 3-6 e encaixe a extremidade externa da bateria no compartimento.

Quatro pequenas presilhas na bateria encaixam-se em quatro slots na lateral do computador.

5. Pressione firmemente a bateria no local até que ela fique nivelada com a superfície adjacente.

Certifique-se de que a trava da bateria esteja bem presa antes de colocar o computador na posição normal.

6. Se você colocou o computador no modo de suspensão (ou de espera) ou de suspensão para disco na etapa 2, pressione o botão Liga/Desliga para continuar a operação normal.

Eliminação de Bateria



Seu computador usa um pacote de bateria de lítio. Não elimine a bateria no lixo doméstico. Entre em contato com a empresa de coleta de lixo de sua região para obter o endereço do local mais próximo para depósito da bateria.

Avisos de Regulamentação

Interferência Eletromagnética (EMI, Electromagnetic Interference) é qualquer sinal ou emissão, irradiada em espaço livre ou transmitida através de condutores de força ou de sinais, que coloque em risco o funcionamento de um serviço de navegação de rádio ou outro serviço de segurança, ou que prejudique seriamente, obstrua ou interrompa várias vezes um serviço licenciado de comunicação de rádio. Os serviços de comunicação de rádio incluem, mas não se limitam a, transmissão comercial AM/FM, televisão, serviços de celular, radar, controle de tráfego aéreo, pager e Serviços de Comunicação Pessoal (PCS, Personal Communication Services). Esses serviços licenciados, juntamente com radiadores involuntários como dispositivos digitais, incluindo computadores, contribuem para o ambiente eletromagnético.

Compatibilidade Eletromagnética (EMC, Electromagnetic Compatibility) é a capacidade que os itens de um equipamento eletrônico possuem de funcionar corretamente em conjunto no ambiente eletrônico. Embora esse computador tenha sido projetado e esteja em conformidade com os limites estabelecidos pelos órgãos de regulamentação para EMI, não há garantias de que não ocorrerá interferência em uma instalação específica. Se o equipamento causar interferência nos serviços de comunicação de rádio, o que pode ser determinado ao ligar e desligar o equipamento, experimente corrigir a interferência através de uma ou mais das seguintes medidas:

- Reorientar a antena receptora.
- Mudar o computador de lugar em relação ao receptor.
- Afastar o computador do receptor.
- Ligar o computador em outra tomada de modo que o computador e o receptor fiquem em circuitos derivados diferentes.

Se necessário, consulte um representante de suporte técnico da Dell ou um profissional técnico de rádio/televisão para obter outras sugestões. Talvez você ache útil o *FCC Interface Handbook, 1986*. Ele está disponível em U.S. Government Printing Office, Washington, DC 20402, Stock No. 004-000-00450-7 ou na World Wide Web, em <http://www.fcc.gov/cib/Publications/tvibook.html> (em inglês).

Os computadores da Dell são projetados, testados e classificados para um ambiente eletromagnético específico. Essas classificações de ambiente eletromagnético geralmente se referem às seguintes definições:

- Classe A para ambientes comerciais ou industriais.
- Classe B para ambientes residenciais.

Os equipamentos de tecnologia de informação (ITE, Information Technology Equipment), incluindo, entre outros, periféricos, placas de expansão, impressoras, dispositivos de entrada e saída (E/S) e monitores, que estão integrados ou conectados ao sistema, devem estar de acordo com a classificação de ambiente eletromagnético do computador.

Aviso Sobre Cabos Blindados de Sinal: Use somente cabos blindados para conectar periféricos a qualquer dispositivo da Dell, a fim de reduzir a possibilidade de interferência em serviços de comunicação de rádio. O uso de cabos blindados garante que a classificação apropriada de EMC seja mantida para o ambiente específico. Para impressoras paralelas, há um cabo da Dell disponível. Se preferir, solicite um cabo da Dell na World Wide Web em <http://www.dell.com/products/dellware/index.htm>.

A maioria dos computadores da Dell é classificada para ambientes de Classe B. Para determinar a classificação eletromagnética de um sistema ou um dispositivo, consulte as seções a seguir, específicas para cada órgão de regulamentação. Cada seção possui informações sobre a segurança de produtos ou sobre EMC/EMI, específicas de cada país.

Garantia Limitada e Política de Devolução

Os sistemas da Dell são fornecidos com uma garantia limitada padrão de três anos. As garantias padrão limitadas de três anos para os sistemas adquiridos nos Estados Unidos e no Canadá estão incluídas nas subseções a seguir.



NOTA: Se você escolheu uma das opções disponíveis de garantia e serviços em vez da garantia limitada padrão de três anos, descrita no texto a seguir, a opção selecionada será listada na fatura.

Garantia de Um Ano do Fabricante (Somente na América Latina e Caribe)

Garantia

A Dell Computer Corporation ("Dell") garante ao usuário final, de acordo com as disposições a seguir, que os produtos de hardware de sua fabricação, adquiridos pelo usuário final em uma empresa da Dell ou em um distribuidor autorizado da Dell na América Latina ou no Caribe, não apresentarão defeitos materiais, de fabricação e design que afetem o uso normal, durante um período de um ano a partir da data de compra. Os produtos com reclamações pertinentes serão, a critério do fabricante, consertados ou trocados às custas da própria Dell, que detém todas as peças removidas dos produtos consertados, e usa peças novas e recondiçionadas de vários fabricantes ao executar os reparos da garantia e para criar os produtos sobressalentes.

Exclusões

Esta Garantia não se aplica aos defeitos decorrentes de: instalação, uso ou manutenção incorreta ou inadequada; ações ou alterações feitas por terceiros não autorizados ou pelo usuário final; danos acidentais ou inadvertidos; ou desgaste natural.

Reclamações

As reclamações devem ser efetuadas na América Latina ou no Caribe entrando-se em contato com o ponto de vendas da Dell, dentro do prazo de garantia. O usuário final deve fornecer sempre o comprovante da compra, indicando nome e endereço do vendedor, data da compra, modelo e número de série, nome e endereço do cliente, e todos os detalhes de configuração na ocasião do mau funcionamento, incluindo periféricos e softwares utilizados. Caso contrário, a Dell pode recusar a reclamação. Ao diagnosticar um defeito coberto por garantia, a Dell tomará as providências e pagará frete e seguro para e a partir da central de consertos/trocas. O usuário final deve certificar-se de que o produto defeituoso esteja disponível para coleta, na embalagem original ou equivalente, juntamente com os detalhes listados anteriormente e o número de devolução fornecido ao usuário final.

Limitação e Direitos Estatutários

A Dell não faz outra garantia, seguro ou declaração correlata além do explicitamente declarado acima, e esta Garantia é concedida em substituição a todas as outras garantias, até as disposições permitidas por lei. Na ausência de legislação aplicável, esta Garantia será o único respaldo do usuário final contra a Dell ou qualquer uma de suas afiliadas, sendo que nem a Dell nem quaisquer de suas afiliadas serão responsáveis por perdas financeiras ou de contratos, ou por qualquer outra perda indireta ou consequencial, decorrente de negligência, quebra de contrato ou ações semelhantes.

Esta Garantia não prejudica nem afeta os direitos estatutários obrigatórios do usuário final contra e/ou quaisquer direitos resultantes de outros contratos concluídos pelo usuário final junto à Dell e/ou qualquer outro vendedor.

Dell World Trade LP
One Dell Way, Round Rock, TX 78682, USA

Dell Computadores do Brasil Ltda. (CNPJ No. 72.381.189/0001-10)/
Dell Commercial do Brasil Ltda. (CNPJ No. 03 405 822/0001-40)
Avenida Industrial Belgraf, 400
92990-000 - Eldorado do Sul - RS - Brasil

Dell Computer de Chile Ltda.
Coyancura 2283, Piso 3 - Of. 302,
Providencia, Santiago - Chile

Dell Computer de Colombia Corporation
Carrera 7 #115-33 Oficina 603
Bogota, Colombia

Dell Computer de Mexico SA de CV
Rio Lerma #302 - 4 Piso
Col. Cuauhtemoc, Mexico, D.F. 06500

Dell™ Latitude™ L400

GUÍA DE INFORMACIÓN DEL SISTEMA

www.dell.com
support.dell.com



Notas, avisos y precauciones

En esta guía, algún bloque de texto puede ir acompañado de un icono y puede estar impreso en negrita o en cursiva. Estos bloques de texto son notas, avisos y precauciones que se utilizan como se indica a continuación:



NOTA: una NOTA proporciona información importante que le ayuda a utilizar el ordenador de la mejor manera posible.

AVISO: un AVISO indica un posible daño al hardware o la pérdida de datos y le explica cómo evitar el problema.



PRECAUCIÓN: una PRECAUCIÓN indica una posible lesión corporal y le explica cómo evitar el problema.

**La información contenida en este documento puede modificarse sin aviso previo.
© 1999-2001 Dell Computer Corporation. Reservados todos los derechos.**

Queda estrictamente prohibida la reproducción de este documento en cualquier forma sin la autorización por escrito de Dell Computer Corporation.

Marcas comerciales utilizadas en este texto: *Dell*, *Latitude*, *DellWare* y el logotipo de *DELL* son marcas comerciales de Dell Computer Corporation.

Este documento puede incluir otras marcas y nombres comerciales para referirse a las entidades que los poseen o a sus productos. Dell renuncia a cualquier interés sobre la propiedad de marcas y nombres comerciales que no sean los suyos.



Guía de información del sistema Dell™ Latitude™ L400

La caja de accesorios del ordenador Dell Latitude incluye un conjunto reducido de documentación impresa. Este documento contiene información introductoria y sobre seguridad, regulaciones y condiciones de la garantía del ordenador Dell, así como información acerca de otros documentos de Dell disponibles y cómo obtenerlos.

Otros documentos disponibles

Con el ordenador se incluyen los siguientes documentos:

- La hoja titulada *Para empezar*, que proporciona instrucciones detalladas para conectar el ordenador.



NOTA: la hoja titulada Para empezar no está disponible para todas las regiones.

- La *Guía del usuario*, un documento HTML que incluye descripciones de funciones del ordenador, instrucciones de instalación y configuración de drivers y utilidades, información sobre el programa de configuración del sistema e instrucciones para conectar dispositivos en el panel posterior del ordenador. La *Guía del usuario* está ubicada en la unidad de disco duro.

Es posible que también cuente con uno o más de los siguientes documentos:

- Actualizaciones de la documentación, que algunas veces se incluyen con el sistema para describir cambios en el equipo o en el software. Lea siempre estas actualizaciones *antes* de consultar cualquier otra documentación, ya que las actualizaciones suelen contener la información más reciente.
- La documentación del sistema operativo, que se incluye si solicitó el software del sistema operativo a Dell.
- Se incluye la documentación de cualquier opción que haya adquirido independientemente de su ordenador. Esta documentación incluye información necesaria para configurar estas opciones e instalarlas en el ordenador Dell.

Obtención de ayuda

Dell proporciona una serie de herramientas para ayudarle en el caso de que el ordenador no funcione como es de esperar. Si desea obtener información sobre estas herramientas de ayuda, consulte la sección "Obtención de ayuda" de la *Guía del usuario* en línea.

Instrucciones de seguridad

Aplice las siguientes pautas de seguridad para proteger el ordenador contra posibles daños y garantizar su propia seguridad personal.

Cuando utilice el ordenador

Cuando utilice su ordenador, observe las siguientes pautas sobre seguridad.



PRECAUCIÓN: no utilice el ordenador con la base asentada en contacto directo con la piel. El funcionamiento prolongado puede ocasionar que el calor se acumule en la base. El contacto continuado con la piel puede provocar malestar o, con el tiempo, quemaduras.

- No intente reparar usted mismo el ordenador. Siga siempre las instrucciones de instalación con exactitud.
- No lleve paquetes de baterías en el bolsillo, bolso u otro contenedor en el que los objetos de metal (como las llaves del coche) puedan producir un cortocircuito en los terminales de la batería. El flujo habitual y desmesurado resultante podría provocar temperaturas extremadamente altas y como consecuencia daños al arder.
- Asegúrese de que no haya nada sobre el cable de alimentación del adaptador y que éste no esté localizado donde se pueda pisar o sea fácil tropezar con él.
- Coloque el adaptador de CA en un área ventilada, como puede ser un escritorio o en el suelo, para suministrar alimentación al ordenador o para cargar la batería. No tape el adaptador de CA con papeles u otros objetos que puedan reducir su ventilación. No utilice el adaptador de CA dentro de un maletín de transporte.
- No utilice el equipo en un entorno húmedo, por ejemplo, cerca del baño, el lavabo, el fregadero, la piscina o una superficie mojada.
- No inserte ningún objeto en las rejillas de ventilación o aberturas de su ordenador. Si lo hace, podría ocasionar un incendio o una descarga eléctrica producidos por un cortocircuito en los componentes interiores.
- Utilice sólo el adaptador de CA y las baterías que se han aprobado para su uso con este equipo tal como se indica en este documento. El uso de otro tipo de paquetes de baterías o de adaptador CA podría implicar un riesgo de incendio o explosión.

- Antes de conectar el equipo a una fuente de alimentación, asegúrese de que el tipo de voltaje del adaptador CA coincide con el de la fuente de alimentación disponible:
 - 115 V/60 Hz en la mayor parte de América del Norte y Sudamérica, así como en algunos países del Extremo Oriente (por ejemplo, Corea del Sur y Taiwán).
 - 100 V/50 Hz en el este de Japón y 100 V/60 Hz en el oeste.
 - 230 V/50 Hz en la mayor parte de Europa, Oriente Medio y Extremo Oriente.
- Para prevenir una descarga eléctrica, enchufe el adaptador CA y los cables de alimentación de los dispositivos periféricos a fuentes de alimentación con toma de tierra. Estos cables están equipados con enchufes de tres bornes para garantizar la toma de tierra. No utilice enchufes adaptadores ni retire los bornes de toma de tierra de los cables. Si debe utilizar un cable alargador, utilice cable de tres hilos y enchufes con toma de tierra.
- Si utiliza un alargador con el adaptador de CA, asegúrese de que el porcentaje total de amperios (A) de los productos enchufados al alargador no exceden el porcentaje de amperios de éste.
- Para retirar la alimentación del equipo, apáguelo, quite el paquete de baterías y desconecte el adaptador de CA de la toma eléctrica.
- Si el ordenador incluye un módem integrado u opcional (de tarjeta PC), el cable utilizado con el módem debe poseer un tamaño mínimo de 26 AWG (American wire gauge, calibre de alambre americano) y un enchufe modular RJ-11 que cumpla el estándar de la Comisión Federal de Comunicaciones (FCC, del inglés Federal Communications Commission).
- Desconecte el cable del módem durante las tormentas eléctricas para evitar el riesgo (poco probable) de una descarga eléctrica producida por los rayos través de la línea telefónica.
- Para evitar el peligro potencial de sufrir una descarga eléctrica, no conecte ni desconecte ningún cable ni realice el mantenimiento o la reconfiguración de este producto en el transcurso de una tormenta eléctrica.
- Las tarjetas PC pueden calentarse mucho durante la operación normal. Tenga cuidado al quitar las tarjetas PC después de su funcionamiento continuo.
- No arroje paquetes de baterías al fuego. Pueden explotar. Compruebe las instrucciones de las autoridades locales acerca del desecho de residuos.
- Cuando configure el ordenador para trabajar, colóquelo en una superficie plana.
- Cuando viaje, no facture el ordenador como equipaje. Puede pasar el equipo por una máquina de rayos X, pero *nunca* por un detector de metales. Si le inspeccionan el equipo manualmente, asegúrese de que tiene una batería cargada disponible en caso de que se le solicite que encienda el ordenador.

- Cuando viaje con la unidad de disco duro retirada del equipo, envuélvala en un material no conductor, como tela o papel. Si le inspeccionan la unidad manualmente, esté preparado para instalarla en el equipo. Puede pasar la unidad de disco duro por una máquina de rayos X, pero *nunca* por un detector de metales.
- Cuando viaje, no coloque el equipo en los compartimentos superiores o bacas, donde podría deslizarse. No deje caer el equipo ni lo someta a ningún otro tipo de choque mecánico.
- Proteja el equipo, la batería y la unidad de disco duro de los peligros medioambientales como la suciedad, el polvo, la comida, los líquidos, las temperaturas extremas y las sobreexposiciones a la luz solar.
- Cuando cambie el equipo de un medio a otro, con rangos de temperatura o humedad muy distintos, se producirá condensación en el equipo o dentro de éste. Para evitar daños en el equipo, deje que transcurra el tiempo suficiente para que se evapore el vaho antes de utilizar el ordenador.

AVISO: cuando mueva el equipo de temperaturas bajas a medios más cálidos o de temperaturas muy altas a medios más fríos, espere a que el equipo se adapte a la temperatura de la habitación antes de encenderlo.

- Cuando desconecte un cable, tire del conector o del protector, no tire directamente del cable. Cuando retire el conector, manténgalo alineado para evitar doblar las patas. Del mismo modo, antes de conectar un cable, asegúrese de que los dos conectores estén orientados y alineados correctamente.
- Maneje los componentes con cuidado.
- Antes de limpiar el ordenador, apáguelo, desconéctelo de la fuente de alimentación y retire las baterías.
- Limpie el ordenador con un paño suave mojado en agua en vez de utilizar algún líquido limpiador o aerosol.
- Si la pantalla o la almohadilla de contacto se manchan con el uso, límpielas con un paño suave y ligeramente humedecido en agua. Apague siempre el ordenador antes de limpiar la pantalla o la almohadilla de contacto. Para limpiar la pantalla, pase el paño por ésta en una sola dirección, de arriba a abajo. Para limpiar la almohadilla de contacto, pase suavemente el paño por la superficie. No permita que se filtre agua del paño entre la almohadilla de contacto y la cubierta superior del ordenador.
- Si su ordenador se moja o queda dañado, siga los procedimientos descritos en la sección "Solución de problemas del ordenador" de la *Guía del usuario*. Si después de seguir estos procedimientos llega a la conclusión de que su ordenador no funciona de manera adecuada, póngase en contacto con Dell. Consulte la sección "Obtención de ayuda" de la *Guía del usuario* para encontrar el número de teléfono al que debe llamar.

Hábitos ergonómicos cuando utilice el ordenador



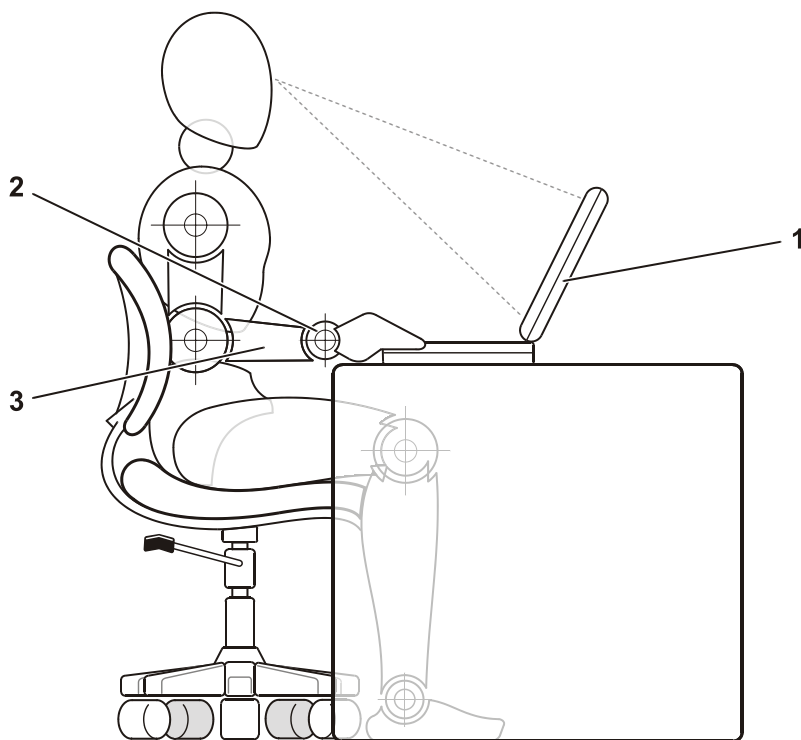
PRECAUCIÓN: el uso inadecuado o prolongado del teclado puede ser nocivo.



PRECAUCIÓN: la visualización de la pantalla del monitor durante largos períodos de tiempo puede producir fatiga visual.

Por comodidad y eficiencia, observe las siguientes pautas ergonómicas cuando utilice el ordenador:

- Cuando trabaje, colóquese justo en frente del ordenador.
- Ajuste el parpadeo del monitor, las selecciones de contraste y brillo, así como la luz del entorno (plafones, lámparas de sobremesa y las cortinas o persianas de las ventanas próximas) para minimizar reflejos y brillos en la pantalla del monitor.
- Cuando utilice un monitor externo con el ordenador, coloque el monitor a una distancia cómoda para la vista (normalmente, de 510 a 610 milímetros [mm] [de 20 a 24 pulgadas]). Cuando esté sentado frente al monitor, asegúrese de que la pantalla quede al nivel de sus ojos o a un nivel ligeramente inferior.
- Utilice una silla que proporcione a su espalda apoyo lumbar.
- Mantenga los antebrazos en línea horizontal con las muñecas, en una posición neutra y cómoda cuando utilice el teclado, la almohadilla de contacto o el ratón externo.
- Utilice siempre el reposamanos con el teclado o la almohadilla de contacto. Deje espacio suficiente para descansar las manos al utilizar el ratón.
- Coloque los brazos en una posición natural a ambos lados.
- Siéntese en posición erguida, con los pies apoyados en el suelo y sin cruzar las piernas.
- Al sentarse, asegúrese de que el peso de las piernas recaiga en los pies y no en la parte frontal del asiento. Ajuste la altura de la silla o utilice un escabel, si es necesario, para mantener la postura adecuada.
- Varíe sus actividades laborales. Organice su trabajo de modo que no tenga que teclear durante largos periodos de tiempo sin interrupción. Cuando deje de teclear, realice actividades que requieran el uso de ambas manos.



-
- 1 Ordenador colocado directamente delante del usuario
 - 2 Muñecas relajadas y planas
 - 3 Brazos al nivel de la mesa
-

Protección frente a descargas electrostáticas

La electricidad estática puede dañar los componentes electrónicos que hay en el interior del equipo. Para evitar el daño por descargas electrostáticas, antes de tocar cualquiera de los componentes electrónicos del sistema (como un módulo de memoria, por ejemplo), descargue la electricidad estática de su cuerpo. Para ello, toque una superficie metálica no pintada en el panel de E/S del equipo.

A medida que continúe trabajando en el interior del equipo, periódicamente toque un conector de E/S para descargar la energía estática que se haya podido acumular en su cuerpo.

Asimismo, puede realizar los siguientes pasos para prevenir los posibles daños por descargas electrostáticas (ESD):

- Cuando desembale un componente sensible a la electricidad estática, no lo saque del embalaje antiestático hasta que vaya a instalarlo en el sistema. Justo antes de abrir el embalaje antiestático, asegúrese de descargar la electricidad estática de su cuerpo.
- Cuando transporte un componente sensible, colóquelo en un contenedor o embalaje antiestático.
- Manipule todos los componentes sensibles en un área libre de electricidad estática. Si es posible, utilice alfombrillas antiestáticas en el suelo y en el banco de trabajo.

Procedimientos iniciales

Para configurar el ordenador, siga estos pasos:

1. Desempaquete la caja de accesorios (vea la Figura 4-1).
2. Saque el contenido de la caja de accesorios, que necesitará para completar la configuración del ordenador.

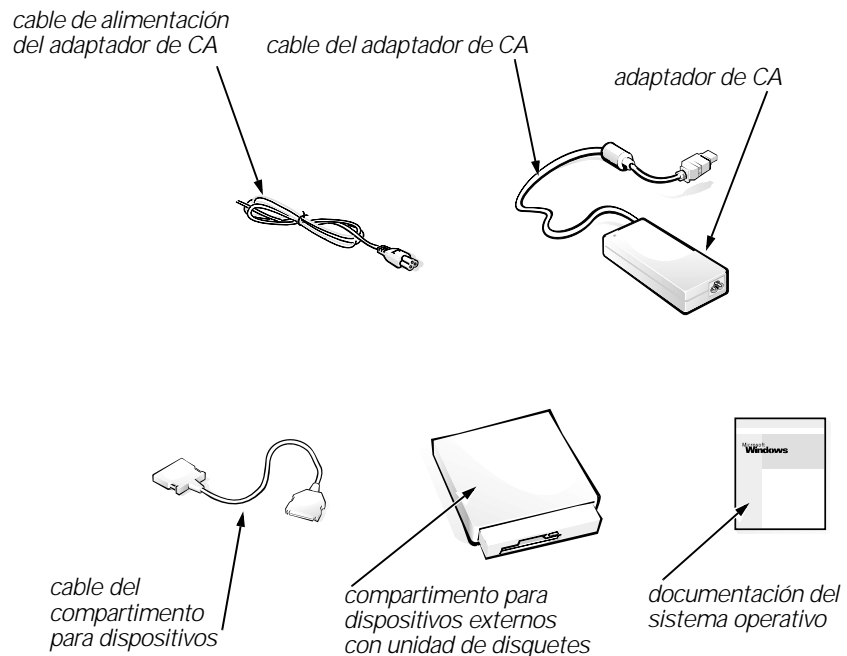


Figura 4-15. Contenido de la caja de accesorios

La caja de accesorios también contiene la documentación del usuario, el CD *ResourceCD de Dell Latitude L400* y el software o hardware adicional (como tarjetas PC, unidades o baterías) que haya pedido.



Conexión del adaptador de CA

NOTA: el ordenador ya lleva instalada una batería cargada parcialmente, pero Dell recomienda que conecte el adaptador de CA (corriente alterna) para que la batería pueda cargarse por completo y se pueda realizar la configuración del sistema operativo sin interrupción.

Para conectar el ordenador al adaptador de CA, siga estos pasos:

1. Conecte el cable acoplado al adaptador de CA al conector para dicho adaptador que se encuentra en el ordenador (vea la Figura 4-2).

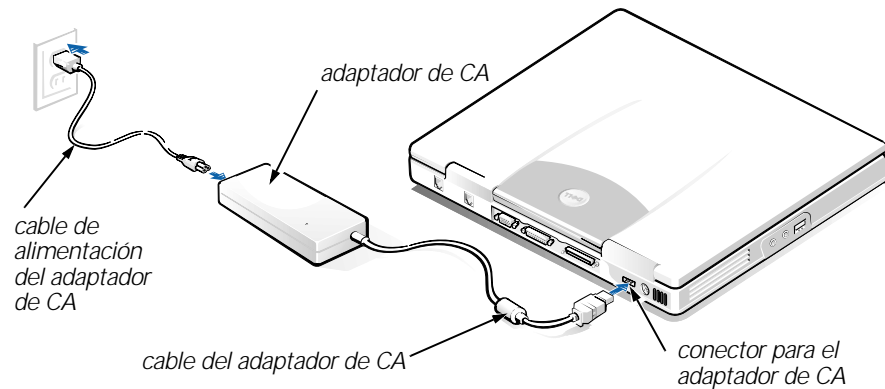


Figura 4-16. Conexión del adaptador de CA

2. Enchufe el cable de alimentación del adaptador de CA a dicho adaptador.
3. Enchufe el cable de alimentación del adaptador de CA a una toma eléctrica.

Conexión del compartimento de dispositivos externos (Opcional)

Para conectar un dispositivo insertado en el compartimento de dispositivos externos (consulte la Figura 4-3) al ordenador, siga estos pasos:



NOTA: para evitar el sobrecalentamiento del ordenador, no sitúe el compartimento para dispositivos externos cerca de la entrada de aire o de los orificios de entrada/salida de aire del ventilador.

1. Para instalar un dispositivo en el compartimento para dispositivos, deslice el dispositivo dentro del compartimento hasta que oiga un " clic"; que indica que el dispositivo está encajado por completo.
2. Conecte el más grande de los dos conectores del cable del compartimento para dispositivos al dispositivo a través de la ranura de la parte posterior del compartimento.

Asegúrese de que los ganchos de fijación están encajados por completo y que el conector está acoplado firmemente.

3. Conecte el otro extremo del cable al conector del compartimento para dispositivos situado en el ordenador.



NOTAS: para obtener información sobre como utilizar el compartimento para dispositivos externos con diferentes sistemas operativos y programas, consulte la Guía del usuario.

Puede usar el cable del compartimento para dispositivos del mismo modo para conectar un dispositivo autónomo al ordenador.

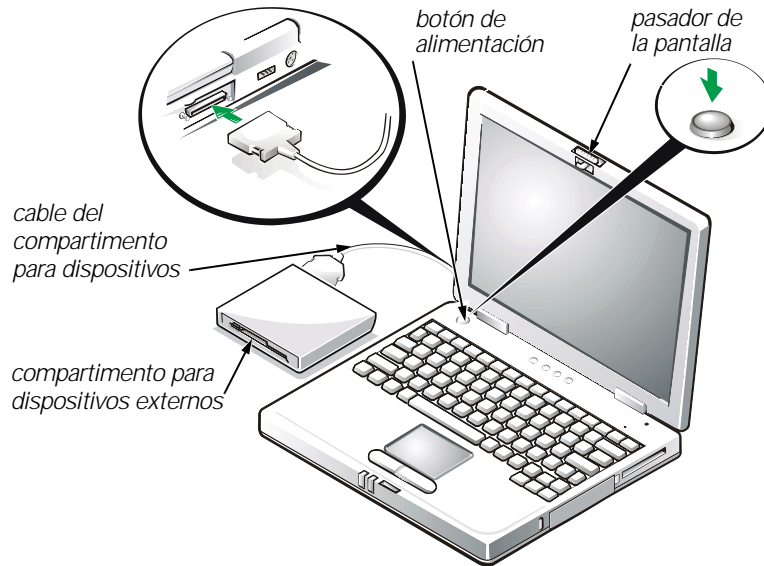


Figura 4-17. Conexión del compartimento para dispositivos externos y encendido del ordenador

Encendido del ordenador

Para encender el ordenador, abra la pantalla y pulse el botón de alimentación.



NOTA: no acople el ordenador hasta que se haya encendido y apagado por lo menos una vez.

Componentes del ordenador

Las figuras 4-4 y 4-5 muestran las ubicaciones de los componentes del ordenador.



Figura 4-18. Vista frontal del ordenador

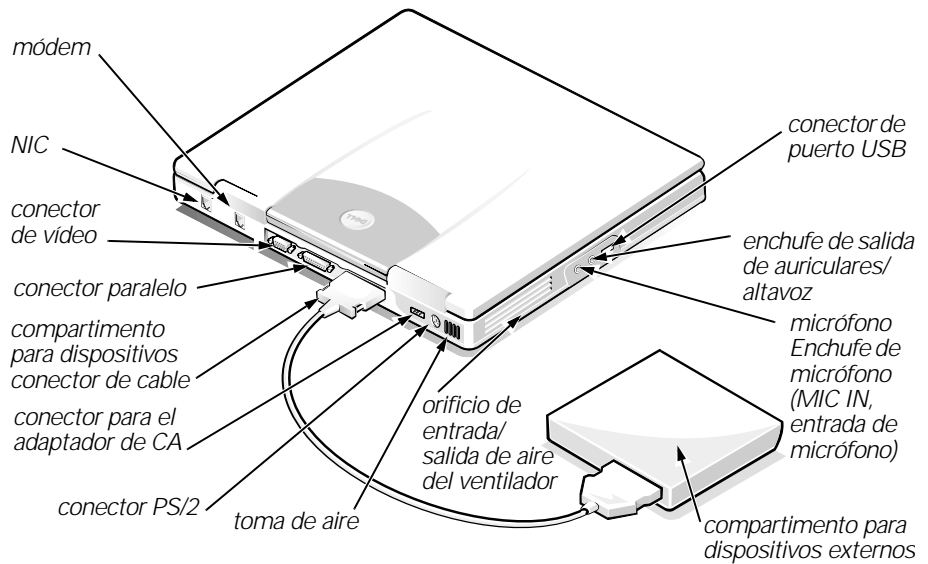


Figura 4-19. Vista posterior del ordenador

Sustitución de la batería

AVISO: para evitar la pérdida de datos, no retire la batería mientras esté encendido el ordenador, a menos que éste permanezca conectado a una toma de corriente.

Para sustituir una batería en su compartimento, siga estos pasos (consulte la Figura 4-6).



NOTAS: si es necesario, imprima estas instrucciones para poder consultarlas antes de continuar.

Dell recomienda apagar el ordenador antes de sustituir la batería.

Si desea sustituir la batería mientras el ordenador está en funcionamiento, deberá conectarlo primero a una toma de corriente o entrar en el modo de suspensión (o espera) o en el modo de suspensión con almacenamiento en disco (S2D). Si el ordenador está en funcionamiento y utilizando la energía de la batería, no podrá sustituirla.

1. Si el ordenador está acoplado, desacóplalo. (Consulte la documentación incluida con el dispositivo acoplado).

AVISO: si decide cambiar la batería mientras el ordenador está en el modo de suspensión (o de espera), tendrá hasta 2 minutos para completar la sustitución de la batería.

2. Conserve los datos mediante uno de estos métodos:
 - Cierre todos los archivos y apague el sistema.
 - Guarde todos los archivos abiertos y conecte el ordenador a una toma de corriente y pase al modo de suspensión (o de espera) presionando <Fn><Esc> (o <Bloq Despl><Esc> en un teclado externo si la opción **External Hot Key** (tecla aceleradora externa) está activada en el programa de configuración del sistema).
3. Extraiga la batería del compartimento.

Cierre la pantalla del ordenador y coloque el ordenador en posición invertida. Deslice el pestillo del compartimento de la batería hasta su posición de desbloqueo (consulte la Figura 4-6), haciendo que la batería sobresalga ligeramente por uno de sus lados. Manteniendo el pestillo en la posición de desbloqueo, extraiga la batería de su compartimento. Suelte el pestillo.

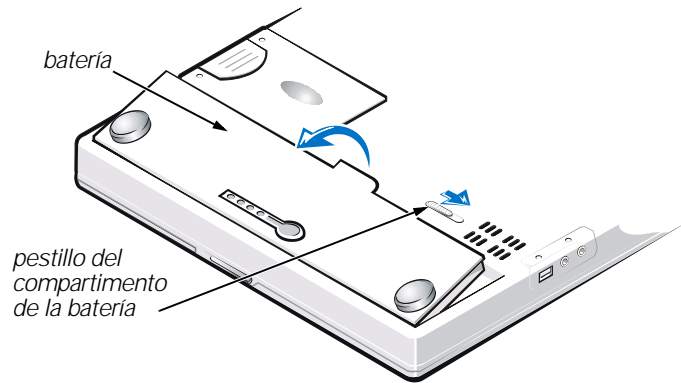


Figura 4-20. Extracción de la batería

4. Coloque la nueva batería como se muestra en la Figura 4-6 e introduzca el extremo exterior en el compartimento de la batería.

Las cuatro pequeñas pestañas de la batería encajan en las cuatro ranuras de la parte lateral del ordenador.

5. Presione la batería encajándola en su alojamiento, alineada con la superficie circundante.

Asegúrese de que el pestillo del compartimento de la batería está completamente cerrado antes de dar la vuelta al ordenador.

6. Si coloca el ordenador en el modo de suspensión (o de espera) o en el modo S2D, pulse el botón de encendido para reanudar el funcionamiento normal.



Cómo desechar las baterías

Su ordenador utiliza un paquete de baterías de ión-litio. No deposite esta batería en la basura doméstica. Póngase en contacto con la agencia local de eliminación de residuos para obtener la dirección del contenedor de pilas más cercano.

Avisos sobre regulación

Una interferencia electromagnética (EMI, del inglés Electromagnetic Interference) es cualquier señal o emisión, radiada al espacio o conducida a través de un cable de alimentación o señal, que pone en peligro el funcionamiento de la navegación por radio u otro servicio de seguridad o degrada seriamente, obstruye o interrumpe de forma repetida un servicio de comunicaciones por radio autorizado. Los servicios de radiocomunicaciones incluyen pero no se limitan a emisoras comerciales de AM/FM, televisión, servicios de telefonía móvil, radar, control de tráfico aéreo, buscapersonas y servicios de comunicación personal (PCS, del inglés Personal Communication Services). Estos servicios autorizados, junto con emisores no intencionados como dispositivos digitales, incluidos los sistemas computacionales, contribuyen al entorno electromagnético.

La compatibilidad electromagnética (EMC, del inglés Electromagnetic Compatibility) es la capacidad de los componentes del equipo electrónico de funcionar correctamente juntos en el entorno electrónico. Aunque este sistema se ha diseñado y ajustado para cumplir con los límites de emisión electromagnética establecidos por la agencia reguladora, no hay ninguna garantía de que no ocurran interferencias en una instalación en particular. Si este equipo provoca interferencias con servicios de comunicaciones por radio, lo que se puede determinar encendiendo y apagando el equipo, pruebe a corregirlas mediante una o más de las siguientes medidas:

- Reoriente la antena de recepción.
- Reubique el equipo con respecto al receptor.
- Aparte el sistema del receptor.
- Enchufe el equipo a una toma diferente de forma que el equipo y el receptor se hallen en ramas diferentes del circuito.

Si es necesario, consulte a un representante de la Asistencia técnica de Dell o a un técnico experimentado de radio o televisión para obtener consejos adicionales. Un libro que puede serle de gran ayuda es el titulado *FCC Interference Handbook, 1986*. Está disponible a través de la oficina de publicaciones del gobierno de EE.UU.: U.S. Government Printing Office, Washington, DC 20402, Stock No. 004-000-00450-7, o en el sitio <http://www.fcc.gov/cib/Publications/tvibook.html> de la Red mundial.

Los sistemas computacionales Dell están diseñados, probados y clasificados según sus entornos electromagnéticos. Estas clasificaciones de entornos electromagnéticos se refieren generalmente a las siguientes definiciones armonizadas:

- Clase A es para entornos empresariales o industriales.
- Clase B es para entornos residenciales.

El equipo de tecnología de información (ITE, del inglés Information Technology Equipment), que incluye periféricos, tarjetas de expansión, impresoras, dispositivos de entrada/salida (E/S), monitores, etc., integrado en o conectado al sistema debe ajustarse a la clasificación del entorno electromagnético del sistema.

Un aviso acerca de los cables de señal blindados: utilice únicamente cables blindados para conectar periféricos a cualquier dispositivo Dell para reducir las posibilidades de interferencias con servicios de comunicaciones de radio. La utilización de cables blindados garantiza que se mantiene la clasificación EMC adecuada para el entorno especificado. Para impresoras en paralelo, existe un cable disponible de Dell. Si lo prefiere, puede solicitar un cable de Dell en el sitio <http://www.dell.com/products/dellware/index.htm> de la Red mundial.

La mayoría de los sistemas computacionales Dell están clasificados para entornos de Clase B. Para determinar la clasificación electromagnética de su sistema o dispositivo, consulte las siguientes secciones para cada agencia reguladora. Cada sección proporciona el EMI/EMC específico de cada país o información de seguridad del producto.

Información para NOM (únicamente para México)

La información siguiente se proporciona en el dispositivo o en los dispositivos descritos en este documento, en cumplimiento de los requisitos de la Norma Oficial Mexicana (NOM):

Exportador:	Dell Computer Corporation One Dell Way Round Rock, TX 78682
Importador:	Dell Computer de México, S.A. de C.V. Paseo de la Reforma 2620 - 11° Piso Col. Lomas Altas 11950 México, D.F.
Embarcar a:	Dell Computer de México, S.A. de C.V. al Cuidado de Kuehne & Nagel de México S. de R.L. Avenida Soles No. 55 Col. Peñón de los Baños 15520 México, D.F.
Voltaje de entrada de alimentación:	100-240 VCA
Frecuencia:	50-60 HZ
Consumo eléctrico:	1,5 A
Voltaje de salida:	19 VCC
Corriente de salida:	2,64 A

Garantía de un año del fabricante para el usuario final (sólo para Latinoamérica y el área del Caribe)

Garantía

Dell Computer Corporation ("Dell") garantiza al usuario final, de acuerdo con las provisiones siguientes, que los productos de hardware de marca, adquiridos por el usuario final a una empresa de Dell o a un distribuidor de Dell autorizado en Latinoamérica o el área del Caribe están libres de defectos en materiales, mano de obra y diseño que afecten a su utilización normal, por un período de un año desde la fecha original de la compra. Los productos sobre los que se hagan reclamaciones fundadas, serán reparados o reemplazados, a discreción de Dell, sin coste para el usuario. Dell será propietaria de todas las piezas extraídas de los productos reparados. Dell utiliza piezas nuevas y reacondicionadas de diversos fabricantes para efectuar reparaciones y fabricar componentes de repuesto.

Exclusiones

Esta garantía no se aplica a defectos que son resultado de: instalación, uso o mantenimiento incorrectos o inadecuados; acciones o modificaciones por parte de terceras personas no autorizadas o del usuario final; daño accidental o voluntario o deterioro normal por el uso.

Hacer una reclamación

En Latinoamérica o el área del Caribe, para hacer reclamaciones se debe contactar con un punto de venta de Dell dentro del período que cubra la garantía. El usuario final debe proporcionar siempre la prueba de compra, indicando el nombre del vendedor, fecha de la compra, modelo y número de serie, nombre y dirección del cliente y los detalles de síntomas y configuración del mal funcionamiento, incluyendo los periféricos y el software utilizados. De lo contrario, Dell puede rehusar la reclamación de la garantía. Si se diagnostica un defecto cubierto por la garantía, Dell efectuará las reparaciones y pagará el flete terrestre, así como el seguro de ida y vuelta desde el centro de reparación o sustitución de Dell. El usuario final deberá asegurarse de que el producto defectuoso esté disponible para su recogida adecuadamente acondicionado en el embalaje original u otro de las mismas características de protección junto con los detalles señalados anteriormente y el número de devolución suministrado por Dell al usuario final.

Derechos legales y limitación

Dell no ofrece ninguna otra garantía ni realiza declaración equivalente que no sean las establecidas explícitamente más arriba y esta Garantía sustituye todas las otras garantías de cualquier manera, hasta el máximo permitido por la ley. En ausencia de legislación aplicable, esta Garantía será el único y exclusivo recurso del usuario final contra Dell o cualquiera de sus filiales, y ni Dell ni sus filiales se harán responsables de la pérdida de beneficios o contratos, ni de cualquier otro tipo de pérdida indirecta derivada de negligencia, incumplimiento del contrato o similar.

Esta garantía no supone menoscabo de, ni afecta a, los derechos legales preceptivos del usuario final frente a cualquier derecho derivado de otros contratos formalizados por el usuario final con Dell o cualquier otro vendedor.

Dell World Trade LP
One Dell Way, Round Rock, TX 78682, Estados Unidos

Dell Computadores do Brasil Ltda. (CNPJ No. 72.381.189/0001-10)/
Dell Commercial do Brasil Ltda. (CNPJ No. 03 405 822/0001-40)
Avenida Industrial Belgraf, 400
92990-000 - Eldorado do Sul - RS - Brasil

Dell Computer de Chile Ltda
Coyancura 2283, Piso 3 - Of. 302,
Providencia, Santiago - Chile

Dell Computer de Colombia Corporation
Carrera 7 #115-33 Oficina 603
Bogotá, Colombia

Dell Computer de México SA de CV
Río Lerma #302 - 4 Piso
Col. Cuauhtemoc, México, D.F. 06500



051VNX A00

P/N 51VNX Rev. A00



Printed in the U.S.A.

Imprimé aux U.S.A.
Impresso nos E.U.A.
Impreso en los EE.UU.



www.dell.com
support.dell.com

