

Dell Latitude E6420 ve E6420 ATG Kullanıcı Kılavuzu

Resmi Model P15G
Resmi Tip P15G001, P15G002



Notlar, Dikkat Edilecek Noktalar ve Uyarılar



NOT: NOT, bilgisayarınızı daha iyi kullanmanızı sağlayan önemli bilgileri anlatır.



DİKKAT: DİKKAT, yönergelere uyulmadığında donanımın zarar görebileceğini veya veri kaybı olabileceğini belirtir.



UYARI: UYARI, meydana gelebilecek olası maddi hasar, kişisel yaralanma veya ölüm tehlikesi anlamına gelir.

Bu yayındaki bilgiler önceden bildirilmeksizin değiştirilebilir.

© 2011 Dell Inc. Tüm hakları saklıdır.

Dell Inc.'in yazılı izni olmadan bu materyallerin herhangi bir şekilde çoğaltılması kesinlikle yasaktır.

Bu metinde kullanılan ticari markalar: Dell™, DELL logosu, Dell Precision™, Precision ON™, ExpressCharge™, Latitude™, Latitude ON™, OptiPlex™, Vostro™, and Wi-Fi Catcher™ Dell Inc.'nin ticari markalarıdır. Intel®, Pentium®, Xeon®, Core™, Atom™, Centrino® ve Celeron® Intel Corporation'ın ABD ve diğer ülkelerdeki tescilli ticar markaları veya ticari markalarıdır. AMD®, Advanced Micro Devices, Inc.'nin tescilli ticari markası ve AMD Opteron™, AMD Phenom™, AMD Sempron™, AMD Athlon™, ATI Radeon™ ve ATI FirePro™ da ticari markalarıdır. Microsoft®, Windows®, MS-DOS®, Windows Vista®, Windows Vista başlat düğmesi ve Office Outlook® Microsoft Corporation'ın ABD ve/veya diğer ülkelerdeki ticari markaları veya tescilli ticari markalarıdır. Blu-ray Disc™ Blu-ray Disc Association'ın (BDA) sahip olduğu bir ticari markadır ve disklerde ve oynatıcılarda kullanım için lisanslıdır. Bluetooth® sözcüğü markası tescilli bir ticari marka olup Bluetooth® SIG, Inc.'e aittir ve böyle bir markanın Dell Inc. tarafından kullanımı lisansa tabidir. Wi-Fi® Wireless Ethernet Compatibility Alliance, Inc.'nin tescilli ticari markasıdır.

Bu yayımda, markalar ve adlar üzerinde iddia sahibi olan varlıklara veya ürünlerine istinaden diğer ticari markalar ve ticari adlar kullanılabilir. Dell Inc. kendi dışında ticari markalara ve adlara yönelik tüm mülkiyet ilgisini reddeder.

2011 – 07

Rev. A00

İçindekiler

Notlar, Dikkat Edilecek Noktalar ve Uyarılar.....	2
Bölüm 1: Bilgisayarınızda Çalışma.....	9
Bilgisayarınızın İçinde Çalışmaya Başlamadan Önce.....	9
Önerilen Araçlar.....	11
Bilgisayarınızı Kapatma.....	11
Bilgisayarınızda Çalıştıktan Sonra.....	12
Bölüm 2: ATG Kolu.....	13
ATG Kolunu Çıkarma.....	13
ATG Kolunu Takma.....	14
Bölüm 3: ATG Bağlantı Noktası Kapağı.....	15
ATG Bağlantı Noktası Kapağını Çıkarma.....	15
ATG Bağlantı Noktası Kapağını Takma.....	16
Bölüm 4: Modem Konnektör Tapası.....	17
Modem Konnektör Tapasını Çıkarma.....	17
Modem Konnektör Tapasını Takma.....	18
Bölüm 5: ExpressCard.....	19
ExpressCard'ı Çıkarma.....	19
ExpressCard'ı Takma.....	19
Bölüm 6: Pil.....	21
Pili Çıkarma.....	21
Pili Takma.....	22
Bölüm 7: Abone Kimlik Modülü (SIM) Kartı.....	23
Abone Kimlik Modülü (SIM) Kartını Çıkarma.....	23

Abone Kimlik Modülü (SIM) Kartını Takma.....	24
Bölüm 8: Güvenli Dijital (SD) Kartı.....	25
Güvenli Dijital (SD) Kartını Çıkarma.....	25
Güvenli Dijital (SD) Kartını Takma.....	25
Bölüm 9: Alt Kapak.....	27
Alt Kapağı Çıkarma	27
Alt Kapağı Takma.....	28
Bölüm 10: Sabit Sürücü.....	29
Sabit Sürücüyü Çıkarma.....	29
Sabit Sürücüyü Takma.....	30
Bölüm 11: Optik Sürücü.....	31
Optik Sürücüyü Çıkarma.....	31
Optik Sürücüyü Takma.....	34
Bölüm 12: Bellek Kartı.....	35
Bellek Kartını Çıkarma.....	35
Bellek Kartını Takma.....	36
Bölüm 13: Kablosuz Yerel Ağ (WLAN) Kartı.....	37
Kablosuz Yerel Ağ (WLAN) Kartını Çıkarma.....	37
Kablosuz Yerel Ağ (WLAN) Kartını Takma.....	39
Bölüm 14: Kablosuz Geniş Ağ (WWAN) Kartı.....	41
Kablosuz Geniş Ağ (WWAN) Kartını Çıkarma.....	41
Kablosuz Geniş Ağ (WWAN) Kartını Takma.....	43
Bölüm 15: Düğme Pili.....	45
Düğme Pili Çıkarma.....	45
Düğme Pili Takma.....	47

Bölüm 16: Isı Emici.....	49
Isı Emiciyi Çıkarma.....	49
Isı Emicisini Kurma.....	51
Bölüm 17: Bluetooth Kartı.....	53
Bluetooth Kartını Çıkarma.....	53
Bluetooth Kartını Takma.....	55
Bölüm 18: Klavye Kenarı.....	57
Klavye Kenarını Çıkarma.....	57
Klavye Kenarını Takma.....	58
Bölüm 19: Klavye.....	59
Klavyeyi Çıkarma.....	59
Klavyeyi Takma.....	62
Bölüm 20: Modem Kartı.....	63
Modem Kartını Çıkarma.....	63
Modem Kartını Takma.....	65
Bölüm 21: Avuç İçi Dayanağı.....	67
Avuç İçi Dayanağı Aksamını Çıkarma.....	67
Avuç İçi Dayanağı Aksamını Takma.....	70
Bölüm 22: Akıllı Kart Okuyucu.....	71
Akıllı Kartı Çıkarma.....	71
Akıllı Kartı Takma.....	73
Bölüm 23: Ortam Kartı.....	75
Ortam Kartını Çıkarma.....	75
Ortam Kartını Takma.....	77
Bölüm 24: ExpressCard Kafesi.....	79
ExpressCard Kafesini Çıkarma.....	79

ExpressCard Kafesini Takma.....	80
Bölüm 25: Sistem Kartı Bileşenleri.....	81
Sistem Kartını Çıkarma.....	81
Sistem Kartını Takma.....	86
Bölüm 26: Hoparlör.....	87
Hoparlörleri Çıkarma.....	87
Hoparlörleri Takma.....	89
Bölüm 27: Modem Konnektörü.....	91
Modem Konnektörünü Çıkarma.....	91
Modem Konnektörünü Takma.....	95
Bölüm 28: Giriş/Çıkış Paneli.....	97
Giriş/Çıkış (G/Ç) Kartını Çıkarma.....	97
Giriş/Çıkış (G/Ç) Kartını Takma.....	99
Bölüm 29: DC Giriş Bağlantı Noktası.....	101
DC-in Bağlantı Noktasını Çıkarma.....	101
DC Giriş Bağlantı Noktasını Takma.....	104
Bölüm 30: Ekran Aksamı.....	105
Ekran Aksamını Çıkarma.....	105
Ekran Aksamını Takma.....	107
Bölüm 31: Ekran Mentşeleri.....	109
Ekran Mentşe Kapaklarını Çıkarma.....	109
Ekran Mentşe Kapaklarını Takma.....	112
Bölüm 32: Ekran Çerçevesi.....	113
Ekran Çerçevesini Çıkarma.....	113
Ekran Çerçevesini Takma.....	114

Bölüm 33: Ekran Paneli.....	115
Ekran Panelini Çıkarma.....	115
Ekran Panelini Takma.....	117
Bölüm 34: Ekran Braketi.....	119
Ekran Braketini Çıkarma.....	119
Ekran Braketini Takma.....	119
Bölüm 35: Kamera.....	121
Kamerayı Çıkarma.....	121
Kamerayı Takma.....	122
Bölüm 36: Özellikler.....	123
Teknik Özellikler.....	123
Bölüm 37: Sistem Kurulumu.....	131
Kurulum Genel Bakış.....	131
Sistem Kurulumuna Girme.....	131
Sistem Kurulum Menüsü.....	131
Bölüm 38: Tanılamalar.....	145
Tanılayıcı LED Kodları.....	145
Pil Durum Işıkları.....	146
Aygıt Durum Işıkları.....	147
Bölüm 39: Dell'e Başvurma.....	149
Dell'e Başvurma.....	149

Bilgisayarınızda Çalışma

1

Bilgisayarınızın İçinde Çalışmaya Başlamadan Önce

Bilgisayarınızı potansiyel hasardan korumak ve kişisel güvenliğinizi sağlamak için aşağıdaki güvenlik yönergelerini uygulayın. Aksi belirtilmedikçe, bu belgedeki her prosedür aşağıdaki koşulların geçerli olduğunu varsaymaktadır:

- Bilgisayarınızda Çalışma konusundaki tüm adımları gerçekleştirdiniz.
- Bilgisayarınızla birlikte gelen güvenlik bilgilerini okumuş olmanız.
- Çıkarma prosedürü ters sırayla uygulanarak bir bileşen değiştirilebilir veya (ayrıca satın alınmışsa) takılabilir.



UYARI: Bilgisayarınızın içinde çalışmadan önce bilgisayarınızla gönderilen güvenlik bilgilerini okuyun. Diğer en iyi güvenlik uygulamaları bilgileri için www.dell.com/regulatory_compliance adresindeki Yasal Uygunluk Ana Sayfası'na bakın.



DİKKAT: Pek çok tamir işlemi yalnızca sertifikalı servis teknisyeni tarafından gerçekleştirilmelidir. Sorun giderme işlemlerini ve basit tamirleri sadece ürün belgenizde belirtildiği gibi veya destek ekibinin çevrimiçi olarak ya da telefonla belirttiği gibi gerçekleştirmelisiniz. Dell tarafından yetkilendirilmemiş servisten kaynaklanan zararlar, Dell garantisi kapsamında değildir. Ürünle birlikte gelen güvenlik talimatlarını okuyun ve uygulayın.



DİKKAT: Elektrostatik boşalımı önlemek için, bir bilek topraklama kayışı kullanarak ya da bilgisayarın arkasındaki konektör gibi boyanmamış metal yüzeylere sık sık dokunarak kendinizi topraklayın.



DİKKAT: Bileşenlere ve kartlara dikkatle muamele edin. Bir kartın üzerindeki bileşenlere veya kontaklara dokunmayın. Kartları kenarlarından veya metal montaj braketinden tutun. İşlemci gibi bileşenleri pimlerinden değil kenarlarından tutun.

△ **DİKKAT:** Bir kabloyu çıkardığınızda, konnektörünü veya çekme tırnağını çekin. Bazı kablolar da kilitleme tırnağı olan konnektörler bulunur; bu tür bir kabloyu çıkarıyorsanız kabloyu çıkarmadan önce kilitlemek tırnaklarına bastırın. Konnektörleri ayırdığınızda, konnektör pimlerinin eğilmesini önlemek için bunları eşit şekilde hizalanmış halde tutun. Ayrıca, bir kabloyu bağlamadan önce her iki konnektörün de doğru biçimde yönlendirildiğinden ve hizalandığından emin olun.

✎ **NOT:** Bilgisayarınızın ve belirli bileşenlerin rengi bu belgede gösterilenden farklı olabilir.

Bilgisayara zarar vermektan kaçınmak için, bilgisayarın içinde çalışmaya başlamadan önce aşağıdaki adımları uygulayın.

1. Bilgisayar kapağının çizilmesini önlemek için, çalışma yüzeyinin düz ve temiz olmasını sağlayın.
2. Bilgisayarınızı kapatın (bkz. *Bilgisayarınızı Kapatma*).
3. Bilgisayar isteğe bağlı Ortam Tabanı veya Pil Dilimi gibi bir yerleştirme aygıtına bağlıysa (yerleştirilmişse) çıkartın.

△ **DİKKAT:** Ağ kablosunu çıkarmak için, önce kabloyu bilgisayarınızdan ve ardından ağ aygıtından çıkarın.

4. Tüm ağ kablolarını bilgisayardan çıkarın.
5. Bilgisayarınızı ve tüm bağlı aygıtları elektrik prizlerinden çıkarın.
6. Ekranı kapatın ve bilgisayarı düz bir çalışma zemini üzerine ters çevirin.

✎ **NOT:** Sistem kartının zarar görmemesi için, bilgisayara müdahale etmeden önce ana pili çıkarmanız gerekir.

7. Ana pili çıkarın.
8. Bilgisayarın üst kısmını yukarı çevirin.
9. Ekranı açın.
10. Sistem kartını topraklamak için güç düğmesine basın.

△ **DİKKAT:** Elektrik çarpmalarına karşı korunmak için, kapağı açmadan önce bilgisayarınızın fişini elektrik prizinden çekin.

△ **DİKKAT:** Bilgisayarınızın içindeki herhangi bir şeye dokunmadan önce, bilgisayarın arkasındaki metal gibi boyanmamış metal bir yüzeye dokunarak kendinizi topraklayın. Çalışırken, dahili bileşenlere zarar verebilecek olan statik elektriği dağıtmak için düzenli olarak boyanmamış metal yüzeylere dokununuz.

11. Takılmış herhangi bir ExpressCard'ı veya Akıllı Kartı uygun yuvalardan çıkarın.

Önerilen Araçlar

Bu belgedeki yordamlar için aşağıdaki araçlar gerekebilir:


- Küçük düz uçlu tornavida
- 0 Numaralı Phillips tornavida
- 1 Numaralı Phillips tornavida
- Küçük plastik çizici
- Flash BIOS güncelleştirme program CD'si

Bilgisayarınızı Kapatma

△ **DİKKAT:** Veri kaybını önlemek için, bilgisayarınızı kapatmadan önce tüm açık dosyaları kaydedip kapatın ve açık programlardan çıkın.

1. İşletim sistemini kapatın:

- Windows Vista'da:

Başlat  düğmesini tıklatın, ardından aşağıda gösterildiği gibi **Başlat** menüsünün sağ alt köşesindeki oku tıklatın ve ardından **Kapat** öğesini tıklatın.



- Windows XP'de:

Başlat → **Bilgisayarı Kapat** → **Kapat** öğelerini tıklatın. Bilgisayar, işletim sistemi kapatma işlemi tamamlandıktan sonra kapanır.

2. Bilgisayarın ve tüm takılı aygıtların kapandığından emin olun. İşletim sisteminizi kapattığınızda bilgisayarınız ve takılı aygıtlar otomatik

olarak kapanmazsa, bunları kapatmak için güç düğmesine basın ve yaklaşık 4 saniye basılı tutun.

Bilgisayarınızda Çalıştıktan Sonra

Herhangi bir deęiřtirme iřlemine tamamladıktan sonra, bilgisayarınızı açmadan önce harici aygıtları, kartları, kabloları vs. taktığınızdan emin olun.

△ DİKKAT: Bilgisayarın hasar görmesini önlemek için, sadece o Dell bilgisayar için tasarlanmış pilleri kullanın. Başka Dell bilgisayarlar için tasarlanmış pilleri kullanmayın.

1. Bağlantı noktası eşleyicisi, ince pil veya ortam tabanı gibi harici aygıtları bağlayın ve ExpressCard gibi kartları deęiřtirin.
2. Bilgisayarınıza telefon veya aę kablolarını bağlayın.

△ DİKKAT: Aę kablosu takmak için önce aę aygıtına takın ve ardından bilgisayara takın.

3. Pili yerine takın.
4. Bilgisayarınızı ve tüm baęlı aygıtları elektrik prizlerine takın.
5. Bilgisayarınızı açın.

ATG Kolu

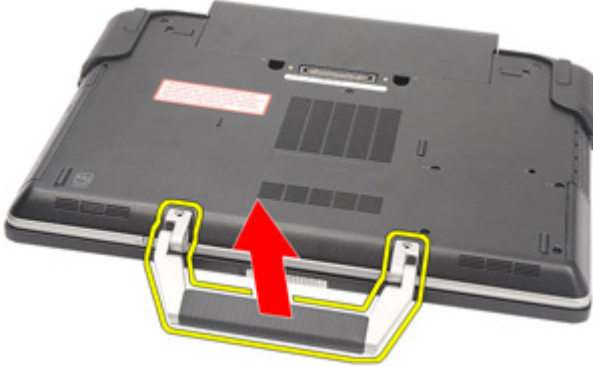
2

ATG Kolunu Çıkarma

1. *Bilgisayarınızda Çalışmadan Önce* bölümündeki prosedürlere uyun.
2. ATG kolunu bilgisayara sabitleyen vidaları çıkarın.



3. ATG kolunu bilgisayarın dışına çıkarın.



ATG Kolunu Takma

1. ATG kolunu yerleřtirin ve onu bilgisayara sabitleyen vidaları sıkın.
2. *Bilgisayarınızda alıřtıktan Sonra* bölümündeki prosedürlere uyun.

ATG Baęlantı Noktası Kapaęı 3

ATG Baęlantı Noktası Kapaęını ıkarma

1. *Bilgisayarınızda alıřmadan nce* blmndeki prosedrlere uyun.
2. Saę ATG Baęlantı Noktası Kapaęındaki vidaları ıkarın.



3. Saę ATG baęlantı noktası kapaęını ıkarın.



4. Sol ATG baęlantı noktası kapaęındaki vidaları ıkarın.



5. Sol ATG Baęlantı Noktası Kapaęını ıkarın.



ATG Baęlantı Noktası Kapaęını Takma

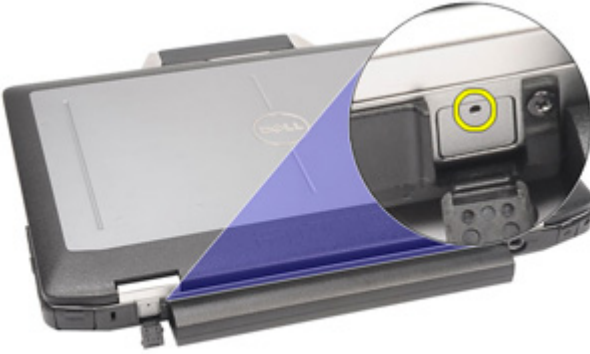
1. ATG Baęlantı Noktası Kapaklarını yerleřtirin ve onu bilgisayara sabitleyen vidaları sıkın.
2. *Bilgisayarınızda alıřtıktan Sonra* bölümündeki prosedürlere uyun.

Modem Konnektör Tapası

4

Modem Konnektör Tapasını Çıkarma

1. *Bilgisayarınızda Çalışmadan Önce* bölümündeki prosedürlere uyun.
2. *Pili çıkarın.*
3. Lastik kapağı açın.
4. Pim deliğini belirleyin.



5. Deliğe bir pim yerleştirin ve mandal kapağını serbest bırakmak için pimi yukarı doğru çekin.



6. Kapağı çıkarın.



Modem Konnektör Tapasını Takma

1. Modem kapađını takın.
2. Pim deliđini belirleyin ve deliđe bir pim takarak kapađı kilitlemek için pimi çekin.
3. Lastik kapađı kilitleyin.
4. *Pili* takın.
5. *Bilgisayarınızda Çalıştıktan Sonra* bölümündeki prosedürlere uyun.

ExpressCard

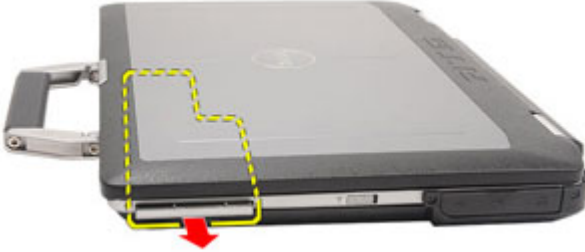
5

ExpressCard'ı Çıkarma

1. *Bilgisayarınızda Çalışmadan Önce* bölümündeki prosedürlere uyun.
2. Bilgisayardan serbest bırakmak için ExpressCard'ın üzerine bastırın.



3. ExpressCard'ı kaydırarak bilgisayarın dışına çıkarın.



ExpressCard'ı Takma

1. ExpressCard'ı yerine oturana dek yuvasına kaydırın.
2. *Bilgisayarınızda Çalıştıktan Sonra* bölümündeki prosedürlere uyun.

Pili Çıkarma

1. *Bilgisayarınızda Çalışmadan Önce* bölümündeki prosedürlere uyun.
2. Pil mandallarını açık konuma getirin.



3. Pili bilgisayarın dışına kaydırarak çıkarın.



Pili Takma

1. Pili yerine oturana dek yuvasına kaydırın.
2. *Bilgisayarınızda Çalıştıktan Sonra* bölümündeki prosedürlere uyun.

Abone Kimlik Modülü (SIM) Kartı

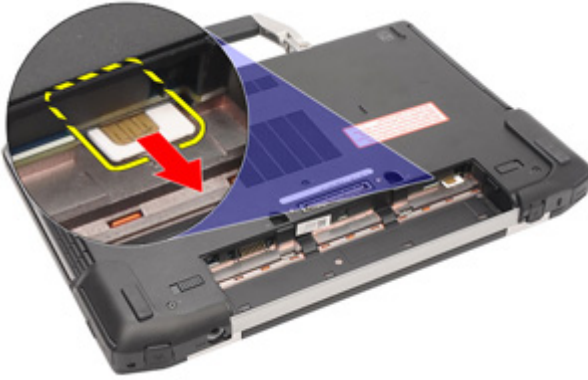
7

Abone Kimlik Modülü (SIM) Kartını Çıkarma

1. *Bilgisayarınızda Çalışmadan Önce* bölümündeki prosedürlere uyun.
2. *Pili* çıkarın.
3. SIM kartı yuvaya takın.



4. Sistemden SIM kartı çıkarın.



Abone Kimlik Modülü (SIM) Kartını Takma

1. SIM kartını yuvasına kaydırın.
2. *Pili* takın.
3. *Bilgisayarınızda Çalıştıktan Sonra* bölümündeki prosedürlere uyun.

Güvenli Dijital (SD) Kartı

8

Güvenli Dijital (SD) Kartını Çıkarma

1. *Bilgisayarınızda Çalışmadan Önce* bölümündeki prosedürlere uyun.
2. SD kartını bilgisayardan serbest bırakmak için SD kartına bastırın.



3. SD kartını kaydırarak bilgisayarın dışına çıkarın.



Güvenli Dijital (SD) Kartını Takma

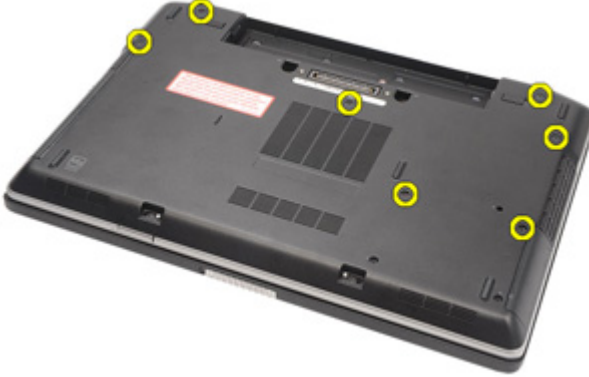
1. Güvenli Dijital (SD) kartını yerine oturana dek yuvasına kaydırın.
2. *Bilgisayarınızda Çalıştıktan Sonra* bölümündeki prosedürlere uyun.

Alt Kapak

9

Alt Kapağı Çıkarma

1. *Bilgisayarınızda Çalışmadan Önce* bölümündeki prosedürlere uyun.
2. *ATG Kolunu* çıkarın (yalnız E6420 ATG sistemleri için).
3. *ATG Bağlantı Noktası Kapağını* çıkarın (yalnız E6420 ATG sistemleri için).
4. *Pili* çıkarın.
5. *SD Kartını* çıkarın.
6. Alt kapağı bilgisayara sabitleyen vidaları sökün.



7. Alt kapağı yukarı doğru kaldırıp bilgisayardan çıkarın.



Alt Kapađı Takma

1. Alt kapađı, vida deliklerini bilgisayarla dođru Őekilde hizalayacak Őekilde yerleŐtirin.
2. Alt kapađı bilgisayara sabitleyen vidaları sıkın.
3. *Güvenli Dijital (SD) Kartını* takın.
4. *Pili* takın.
5. *ATG Bađlantı Noktası Kapađını* takın (yalnız E6420 ATG sistemleri için).
6. *ATG Kolunu* takın (yalnız E6420 ATG sistemleri için).
7. *Bilgisayarınızda Çalıştıktan Sonra* bölümündeki prosedürlere uyun.

Sabit Sürücü

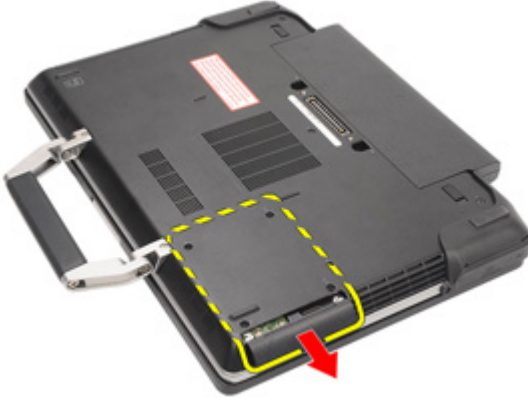
10

Sabit Sürücüyü Çıkarma

1. *Bilgisayarınızda Çalışmadan Önce* bölümündeki prosedürlere uyun.
2. *Pili* çıkarın.
3. Sabit sürücüyü bilgisayara bağlayan vidaları sökün.



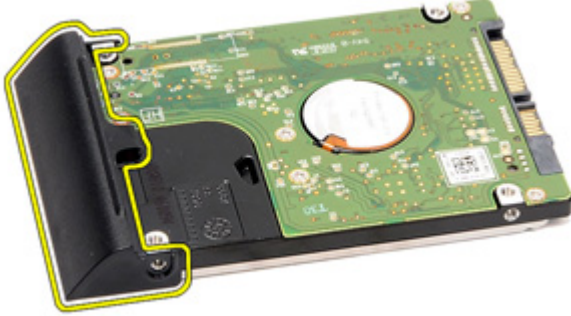
4. Sabit sürücüyü bilgisayarın dışına kaydırıp çıkarın.



5. Sabit sürücü kutusunu sabit sürücüyeye bağlayan vidayı sökün.



6. Sabit sürücü kutusunu çekerek sabit sürücüden çıkarın.



Sabit Sürücüyü Takma

1. Sabit sürücü kutusunu sabit sürücüye takın.
2. Sabit sürücü kutusunu sabit sürücüye tutturmak için vidayı sıkın.
3. Sabit sürücüyü bilgisayara kaydırın.
4. Sabit sürücüyü bilgisayara sabitleyen vidaları yerine takın ve sıkın.
5. *Pili* takın.
6. *Bilgisayarınızda Çalıştıktan Sonra* bölümündeki prosedürlere uyun.

Optik Sürücü

11

Optik Sürücüyü Çıkarma

1. *Bilgisayarınızda Çalışmadan Önce* bölümündeki prosedürlere uyun.
2. *Pili* çıkarın.
3. Sürücü mandalını yuvaya itin.



4. Sürücü mandalını kullanarak optik sürücüyü çekin.



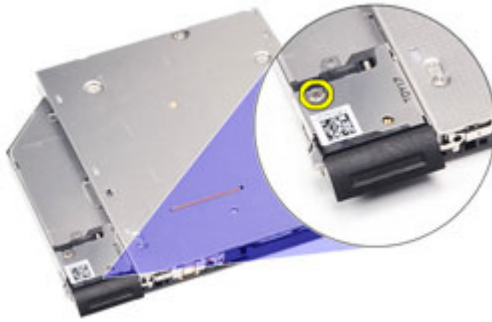
5. Serbest bırakmak için, optik sürücü kapağını bir tarafa çekin.



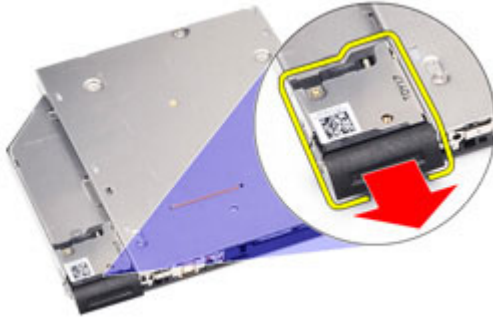
6. Optik sürücü kapağının optik sürücüden tamamen serbest kalması için kapağın diğer tarafını çekin.



7. Sürücü mandalını optik sürücüye bağlayan vidayı sökün.



8. Sürücü mandalını optik sürücüden çıkarın.



9. Sürücü mandalı braketini optik sürücüye bağlayan vidaları sökün.



10. Sürücü mandalı braketini optik sürücüden çıkarın.



Optik Sürücüyü Takma

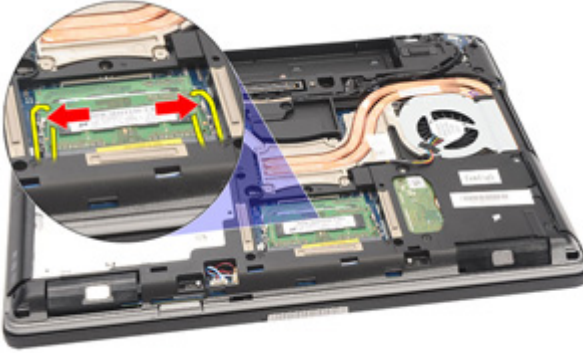
1. Sürücü mandalı braketini optik sürücüye takın.
2. Sürücü mandalı braketini optik sürücüye bağlayan vidaları sıkın.
3. Sürücü mandalını optik sürücüye takın.
4. Sürücü mandalını optik sürücüye bağlayan vidayı sıkın.
5. Tamamen optik sürücüye yerleştirmek için optik sürücü kapağının bir tarafını itin.
6. Yandan doğru takmak için optik sürücü kapağını bir tarafından çekin.
7. Sürücü mandalını kullanarak optik sürücüyü takın.
8. Sürücü mandalını yuvaya yerleştirin.
9. *Pili* takın.
10. *Bilgisayarınızda Çalıştıktan Sonra* bölümündeki prosedürlere uyun.

Bellek Kartı

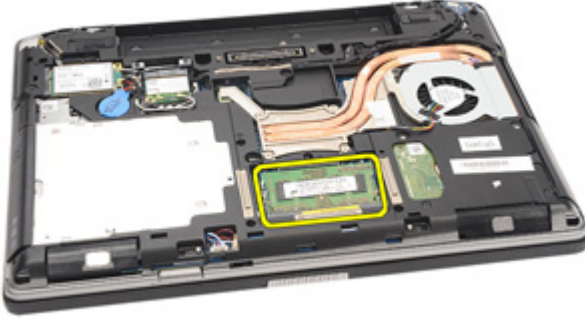
12

Bellek Kartını Çıkarma

1. *Bilgisayarınızda Çalışmadan Önce* bölümündeki prosedürlere uyun.
2. *ATG Kolunu* çıkarın (yalnız E6420 ATG sistemleri için).
3. *ATG Bağlantı Noktası Kapağını* çıkarın (yalnız E6420 ATG sistemleri için).
4. *Pili* çıkarın.
5. *Güvenli Dijital (SD) kartını* çıkarın.
6. *Alt kapağı* çıkarın.
7. Parmak uçlarınızı kullanarak, bellek modülü konektörünün her iki ucundaki emniyet klipslerini bellek modülü çıkana kadar dikkatlice ayırın.



8. Modülü 45 derecelik açıyla sistem kartından çekerek, bellek modülünü sistem kartındaki konektöründen çıkarın.



Bellek Kartını Takma

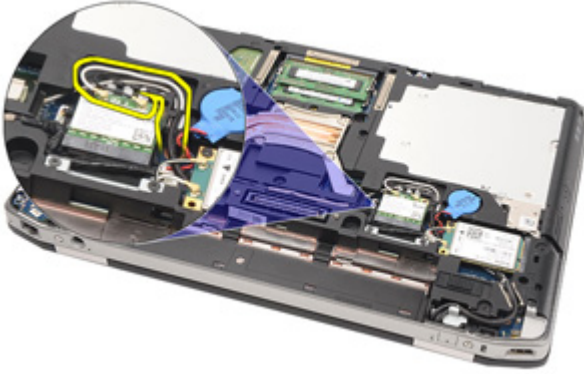
1. Bellek modülünü bellek yuvasına itin.
2. Bellek modülünü sistem kartına sabitleyen klipslere bastırın.
3. *Alt kapağı* takın.
4. *Güvenli Dijital (SD) kartını* takın.
5. *Pili* takın.
6. *ATG Bağlantı Noktası Kapağını* takın (yalnız E6420 ATG sistemleri için).
7. *ATG Kolunu* takın (yalnız E6420 ATG sistemleri için).
8. *Bilgisayarınızda Çalıştıktan Sonra* bölümündeki prosedürlere uyun.

Kablosuz Yerel Ağ (WLAN) Kartı

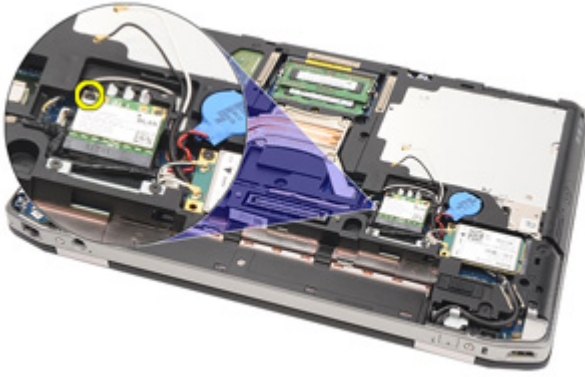
13

Kablosuz Yerel Ağ (WLAN) Kartını Çıkarma

1. *Bilgisayarınızda Çalışmadan Önce* bölümündeki prosedürlere uyun.
2. *ATG Kolunu* çıkarın (yalnız E6420 ATG sistemleri için).
3. *ATG Bağlantı Noktası Kapağını* çıkarın (yalnız E6420 ATG sistemleri için).
4. *Pili* çıkarın.
5. *Güvenli Dijital (SD) kartını* çıkarın.
6. *Alt kapağı* çıkarın.
7. Anten kablolarını WLAN kartından çıkarın.



8. WLAN kartını bilgisayara sabitleyen vidayı sökün.



9. WLAN kartını sistem kartındaki yuvasından kaydırarak çıkarın.



Kablosuz Yerel Ağ (WLAN) Kartını Takma

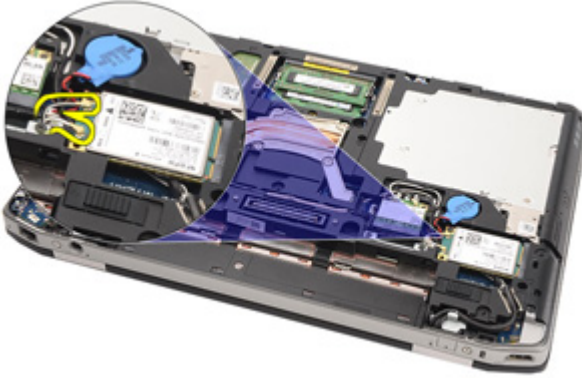
1. WLAN kartını konnektörüne 45 derecelik açıyla takın.
2. WLAN kartını bilgisayara sabitleyen vidayı yerine takın ve sıkın.
3. Anten kablolarını WLAN kartındaki işaretli konnektörlerine takın.
4. *ATG Bağlantı Noktası Kapağını* takın (yalnız E6420 ATG sistemleri için).
5. *ATG Kolunu* takın (yalnız E6420 ATG sistemleri için).
6. *Alt kapağı* takın.
7. *Güvenli Dijital (SD) kartını* takın.
8. *Pili* takın.
9. *Bilgisayarınızda Çalıştıktan Sonra* bölümündeki prosedürlere uyun.

Kablosuz Geniş Ağ (WWAN) Kartı

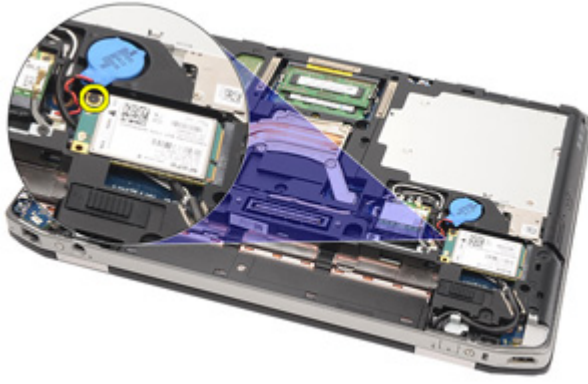
14

Kablosuz Geniş Ağ (WWAN) Kartını Çıkarma

1. *Bilgisayarınızda Çalışmadan Önce* bölümündeki prosedürlere uyun.
2. *ATG Kolunu* çıkarın (yalnız E6420 ATG sistemleri için).
3. *ATG Bağlantı Noktası Kapağını* çıkarın (yalnız E6420 ATG sistemleri için).
4. *Pili* çıkarın.
5. *SD Kartını* çıkarın.
6. *Alt kapağı* çıkarın.
7. Anten kablolarını WWAN kartından çıkarın.



8. WWAN kartını bilgisayara sabitleyen vidayı sökün.



9. WWAN kartını konektöründen kaydırın ve bilgisayardan çıkarın.



Kablosuz Geniř Ađ (WWAN) Kartını Takma

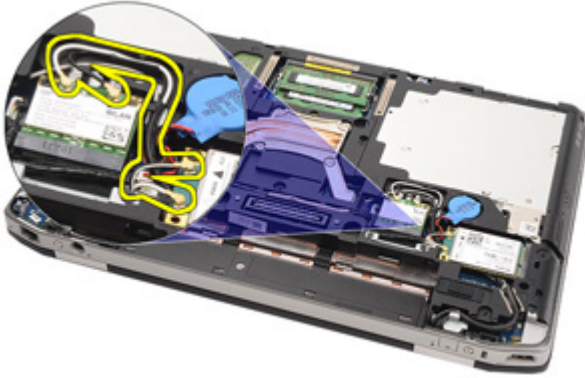
1. WWAN kartını konnektörüne 45 derecelik açıyla takın.
2. WWAN kartını bilgisayara sabitleyen vidayı yerine takın ve sıkın.
3. Anten kablolarını WWAN kartındaki ilgili konnektörlerine takın.
4. *Alt kapađı* takın.
5. *Güvenli Dijital (SD) Kartını* takın.
6. *Pili* takın.
7. *ATG Bađlantı Noktası Kapađını* takın (yalnız E6420 ATG sistemleri için).
8. *ATG Kolunu* takın (yalnız E6420 ATG sistemleri için).
9. *Bilgisayarınızda Çalıştıktan Sonra* bölümündeki prosedürlere uyun.

Düğme Pil

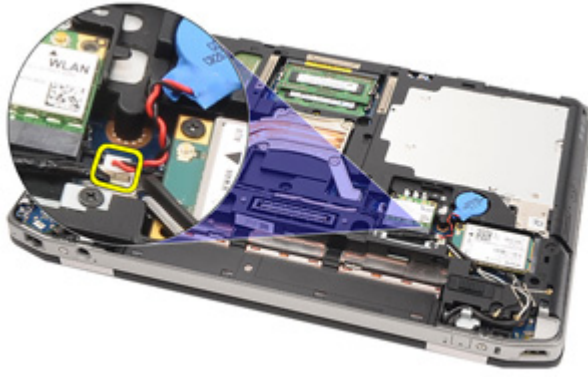
15

Düğme Pili Çıkarma

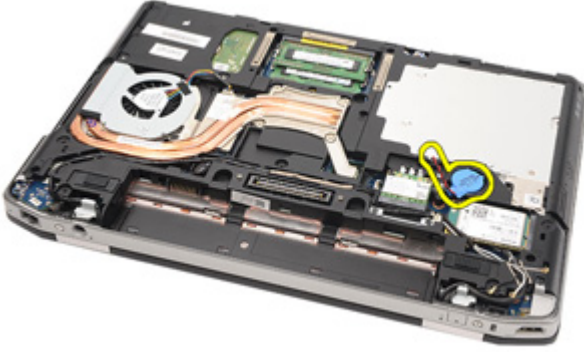
1. *Bilgisayarınızda Çalışmadan Önce* bölümündeki prosedürlere uyun.
2. *ATG Kolunu* çıkarın (yalnız E6420 ATG sistemleri için).
3. *ATG Bağlantı Noktası Kapağını* çıkarın (yalnız E6420 ATG sistemleri için).
4. *Pili* çıkarın.
5. *SD Kartını* çıkarın.
6. *Alt kapağı* çıkarın.
7. Düğme pil üzerinden yönlendirilen antenleri çıkarın.



8. Düğme pil kablosunu sistem kartından çıkarın.



9. Düğme pili bilgisayardan serbest bırakın ve çıkarın.



Düğme Pili Takma

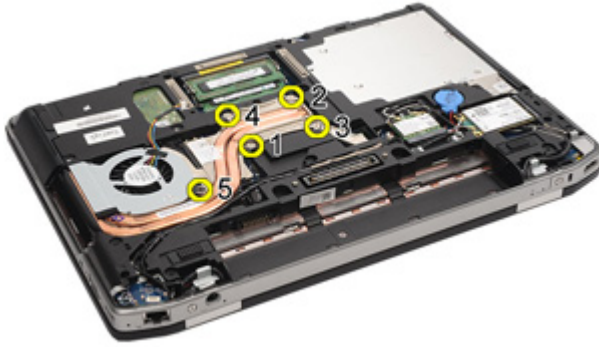
1. Düğme pili konumuna yerleştirin.
2. Düğme pilin kablosunu sistem kartına takın.
3. Düğme pil üzerinden yönlendirilen antenleri bağlayın.
4. *Alt kapağı* takın.
5. *Güvenli Dijital (SD) kartını* takın.
6. *Pili* takın.
7. *ATG Bağlantı Noktası Kapağını* takın (yalnız E6420 ATG sistemleri için).
8. *ATG Kolunu* takın (yalnız E6420 ATG sistemleri için).
9. *Bilgisayarınızda Çalıştıktan Sonra* bölümündeki prosedürlere uyun.

Isı Emiciyi Çıkarma

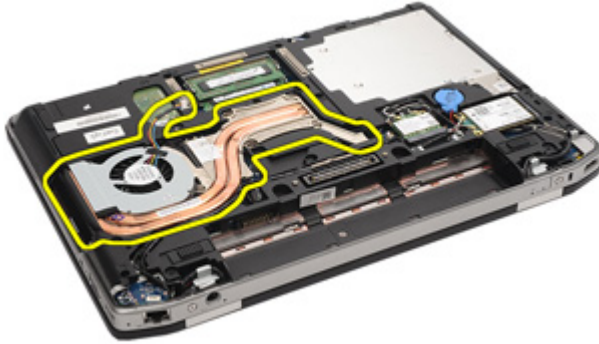
1. *Bilgisayarınızda Çalışmadan Önce* bölümündeki prosedürlere uyun.
2. *ATG Kolunu* çıkarın (yalnız E6420 ATG sistemleri için).
3. *ATG Bağlantı Noktası Kapağını* çıkarın (yalnız E6420 ATG sistemleri için).
4. *Pili* çıkarın.
5. *SD Kartını* çıkarın.
6. *Alt kapağı* çıkarın.
7. Isı emici aksamı kablosunu çıkarın.



8. Isı emicisini sabitleyen vidaları gevşetin.



9. Isı emici aksamını sistemden çıkarın.



10. İşlemci kam kilidini saatin tersi yönde döndürün.



11. İşlemciyi sistemden çıkarın.



Isı Emicisini Kurma

1. İşlemciyi sisteme geri kaydırın.
2. İşlemci kam kilidini saat yönünde döndürün.
3. Isı emici aksamını sisteme yerleştirin.
4. Isı emicisini sabitleyen dört vidayı sıkın.
5. Isı emici aksamının kablosunu takın.
6. *Alt kapağı* takın.
7. *Güvenli Dijital (SD) Kartını* takın.
8. *Pili* takın.
9. *ATG Bağlantı Noktası Kapağını* takın (yalnız E6420 ATG sistemleri için).
10. *ATG Kolunu* takın (yalnız E6420 ATG sistemleri için).
11. *Bilgisayarınızda Çalıştıktan Sonra* bölümündeki prosedürlere uyun.

Bluetooth Kartı

17

Bluetooth Kartını Çıkarma

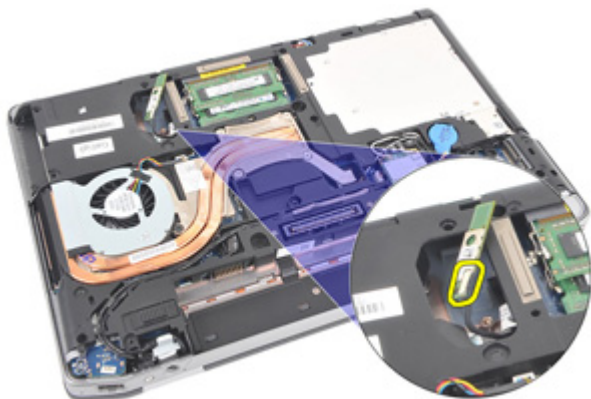
1. *Bilgisayarınızda Çalışmadan Önce* bölümündeki prosedürlere uyun.
2. *ATG Kolunu* çıkarın (yalnız E6420 ATG sistemleri için).
3. *ATG Bağlantı Noktası Kapağını* çıkarın (yalnız E6420 ATG sistemleri için).
4. *Pili* çıkarın.
5. *Güvenli Dijital Kartını* çıkarın.
6. *Alt kapağı* çıkarın.
7. *Sabit Sürücüyü* çıkarın.
8. Bluetooth kartını bilgisayara sabitleyen vidayı sökün.



9. Bluetooth kartını tutucudan çıkarın.



10. Bluetooth kablosunu çıkarın.



Bluetooth Kartını Takma

1. Bluetooth kablosunu bluetooth kartına baęlayın.
2. Bluetooth kartını bilgisayara sabitlemek için vidayı yerine takıp sıkın.
3. *Sabit Sürücüyü* takın.
4. *Alt kapaęı* takın.
5. *SD kartını* takın.
6. *Pili* takın.
7. *ATG Baęlantı Noktası Kapaęını* takın (yalnız E6420 ATG sistemleri için).
8. *ATG Kolunu* takın (yalnız E6420 ATG sistemleri için).
9. *Bilgisayarınızda Çalıştıktan Sonra* bölümündeki prosedürlere uyun.

Klavye Kenarı

18

Klavye Kenarını Çıkarma

1. *Bilgisayarınızda Çalışmadan Önce* bölümündeki prosedürlere uyun.
2. Plastik bir çubuk kullanarak klavye kenarını üst kenardan kaldırın ve bilgisayardan serbest bırakın.



3. Kenarlardan doğru kaldırın.



4. Kenarın tırnakarını serbest bırakın.



5. Klavye kenarını yavaşça kaldırarak bilgisayardan serbest bırakın.



Klavye Kenarını Takma

1. Klavye kenarını klavyeyle hizalayıp yavaşça yerine oturtun.
2. *Bilgisayarınızda Çalıştıktan Sonra* bölümündeki prosedürlere uyun.

Klavyeyi Çıkarma

1. *Bilgisayarınızda Çalışmadan Önce* bölümündeki prosedürlere uyun.
2. *Pili* çıkarın.
3. *Klavye Kenarını* çıkarın.
4. Klavyeyi bilgisayarın alt kısmına sabitleyen vidaları sökün.



5. Klavyeyi sisteme sabitleyen vidaları sökün.



6. Klavyeyi dikkatlice ters çevirin ve ekrana doğru yatırın.



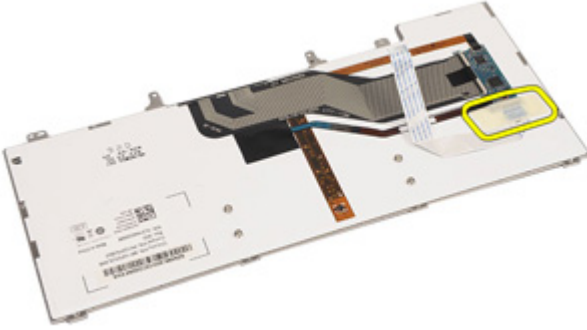
7. Klavye kablosunu sistem kartından çıkarın.



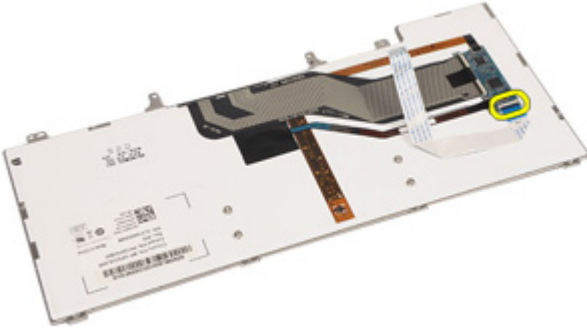
8. Klavyeyi bilgisayardan klavyeyi çıkarın.



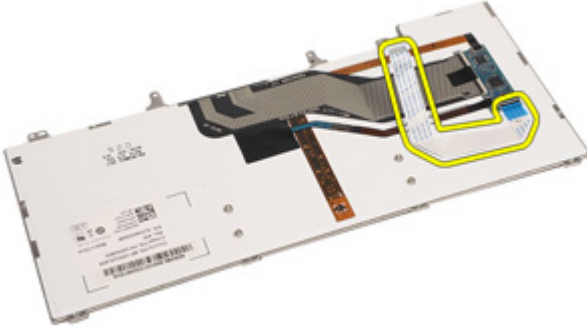
9. Klavye kablosunu sabitleyen bandı klavyeden çıkarın.



10. Kablo tutucuyu açın.



11. Klavye kablosunu klavyeden sökün ve çıkarın.



Klavyeyi Takma

1. Klavye kablosunu takın ve bandı kullanarak klavyeye sabitleyin.
2. Klavye kablosunu sistem kartı üzerindeki konnektörüne takın.
3. Klavyeyi bilgisayara sabitleyen vidaları yerine takın ve sıkın.
4. *Pili* takın.
5. *Klavye Kenarını* takın.
6. *Bilgisayarınızda Çalıştıktan Sonra* bölümündeki prosedürlere uyun.

Modem Kartı

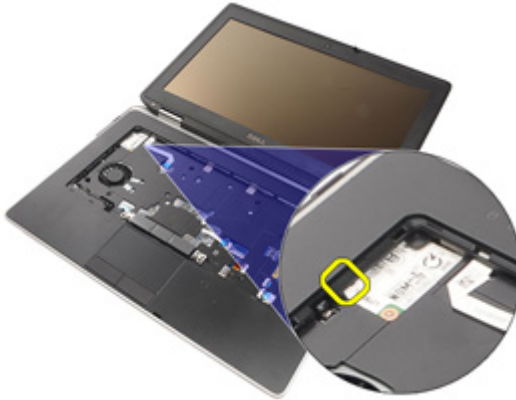
20

Modem Kartını Çıkarma

1. *Bilgisayarınızda Çalışmadan Önce* bölümündeki prosedürlere uyun.
2. *Pili* çıkarın.
3. *Klavye Kenarını* çıkarın.
4. *Klavyeyi* çıkarın.
5. Modem kartını bilgisayara sabitleyen vidayı çıkarın.



6. *Avuç içi dayanağının altından doğru tırnağı* çekin.



7. Tutucuyu serbest bırakmak için sekmeyi kaldırın.



8. Modem kartını belirli bir açıyla döndürün.



9. Modem kartını yuvadan ve bilgisayardan çıkarın.



10. Modem kablosunu modem kartından ayırıp sistemden çıkarın.



Modem Kartını Takma

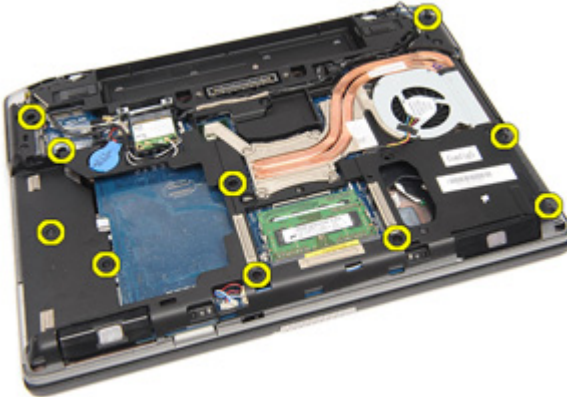
1. Modem kablosunu sistem kartındaki modem kartına takın.
2. Modem kartını bilgisayardaki yuvasına yerleştirin.
3. Modem kartını sisteme sabitleyen vidayı sıkın.
4. *Klavye Kenarını* takın.
5. *Klavyeyi* takın.
6. *Pili* takın.
7. *Bilgisayarınızda Çalıştıktan Sonra* bölümündeki prosedürlere uyun.

Avuç İçi Dayanağı

21

Avuç İçi Dayanağı Aksamını Çıkarma

1. *Bilgisayarınızda Çalışmadan Önce* bölümündeki prosedürlere uyun.
2. *ATG Kolunu* çıkarın (yalnız E6420 ATG sistemleri için).
3. *ATG Bağlantı Noktası Kapağını* çıkarın (yalnız E6420 ATG sistemleri için).
4. *Pili* çıkarın.
5. *SD Kartını* çıkarın.
6. *Alt kapağı* çıkarın.
7. *Optik Sürücüyü* çıkarın.
8. *Sabit Sürücüyü* çıkarın.
9. *WWAN Kartını* çıkarın.
10. *Bluetooth Kartını* çıkarın.
11. *Klavye Kenarını* çıkarın.
12. *Klavyeyi* çıkarın.
13. Avuç içi dayanağı aksamını bilgisayara sabitleyen vidaları çıkarın.



14. Sistemi çevirin ve avuç içi dayanağını bilgisayara sabitleyen vidaları çıkarın.



- 15.** LED, akıllı kart, dokunmatik yüzey, RFID ve ExpressCard kablosunu sistem kartından ayırın ve çıkarın.



- 16.** Plastik bir çubuk kullanarak avuç içi dayanağının sağ üst köşesini yavaşça kaldırın ve çitçitleri serbest bırakmak için avuç içi dayanağının sağ tarafı boyunca ilerletin.



- 17.** Tüm çıtçitlar açılana kadar çubuğu avuç içi dayanağının üst ve sol tarafından doğru ilerletmeye devam edin.



- 18.** Üst tarafı 25 derecelik açıyla kaldırın, avuç içi dayanağını ekrana doğru çekin ve bilgisayardan çıkarın.



Avuç İçi Dayanağı Aksamını Takma

1. Avuçiçi dayanağını bilgisayarın tabanı ile hizalayın ve yumuşak bir hareketle yerine oturtun.
2. Avuç içi dayanağı aksamını sistem kartına sabitleyen vidaları yerine takın ve sıkın.
3. LED'i, akıllı kartı, dokunmatik yüzeyi, RFID ve ExpressCard kablolarını sistem kartına bağlayın.
4. Avuç içi dayanağı aksamını bilgisayara sabitleyen vidaları yerine takın ve sıkın.
5. *Klavyeyi* takın.
6. *Klavye Kenarını* takın.
7. *Bluetooth kartını* takın.
8. *WWAN kartını* takın.
9. *Sabit Sürücüyü* takın.
10. *Optik Sürücüyü* takın.
11. *Alt kapağı* takın.
12. *Güvenli Dijital (SD) Kartını* takın.
13. *Pili* takın.
14. *ATG Bağlantı Noktası Kapağını* takın (yalnız E6420 ATG sistemleri için).
15. *ATG Kolunu* takın (yalnız E6420 ATG sistemleri için).
16. *Bilgisayarınızda Çalıştıktan Sonra* bölümündeki prosedürlere uyun.

Akıllı Kart Okuyucu

22

Akıllı Kartı Çıkarma

1. *Bilgisayarınızda Çalışmadan Önce* bölümündeki prosedürlere uyun.
2. *ATG Kolunu* çıkarın (yalnız E6420 ATG sistemleri için).
3. *ATG Bağlantı Noktası Kapağını* çıkarın (yalnız E6420 ATG sistemleri için).
4. *Pili* çıkarın.
5. *SD Kartını* çıkarın.
6. *Alt kapağı* çıkarın.
7. *Sabit Sürücüyü* çıkarın.
8. *Klavye Kenarını* çıkarın.
9. *Klavveyi* çıkarın.
10. *Avuç İçi Dayanağı Aksamını* çıkarın.
11. Akıllı Kart Okuyucu kablosunu sistem kartından çıkarın.



12. Akıllı Kart Okuyucusunu bilgisayara sabitleyen vidaları sökün.



13. Akıllı Kart Okuyucusunu bilgisayardan çıkarın.



Akıllı Kartı Takma

1. Akıllı Kart Okuyucusunu bilgisayardaki orijinal konumuna geri takın.
2. Akıllı Kart Okuyucunun vidalarını sıkın.
3. Akıllı Kart Okuyucu kablosunu sistem kartına bağlayın.
4. *Avuç İçi Dayanağı Aksamını* takın.
5. *Klavyeyi* takın.
6. *Klavye Kenarını* takın.
7. *Sabit Sürücüyü* takın.
8. *Alt kapağı* takın.
9. *SD kartını* takın.
10. *Pili* takın.
11. *ATG Bağlantı Noktası Kapağını* takın (yalnız E6420 ATG sistemleri için).
12. *ATG Kolunu* takın (yalnız E6420 ATG sistemleri için).
13. *Bilgisayarınızda Çalıştıktan Sonra* bölümündeki prosedürlere uyun.

Ortam Kartını Çıkarma

1. *Bilgisayarınızda Çalışmadan Önce* bölümündeki prosedürlere uyun.
2. *ATG Kolunu* çıkarın (yalnız E6420 ATG sistemleri için).
3. *ATG Bağlantı Noktası Kapağını* çıkarın (yalnız E6420 ATG sistemleri için).
4. *Pili* çıkarın.
5. *SD Kartını* çıkarın.
6. *Optik Sürücüyü* çıkarın.
7. *Alt kapağı* çıkarın.
8. *Sabit Sürücüyü* çıkarın.
9. *WWAN Kartını* çıkarın.
10. *Bluetooth Kartını* çıkarın.
11. *Klavye Kenarını* çıkarın.
12. *Klavyeyi* çıkarın.
13. *Avuç İçi Dayanağı Aksamını* çıkarın.
14. Ortam kartı kablosunu sistem kartından çıkarın.



15. Ortam kartını bilgisayara sabitleyen vidaları sökün.



16. Ortam kartını bilgisayardan çıkarın.



Ortam Kartını Takma

1. Ortam kartını bilgisayardaki orijinal konumuna hizalayın.
2. Ortam kartını bilgisayara sabitleyen vidaları yerine takın ve sıkın.
3. Ortam kartı kablosunu sistem kartına bağlayın.
4. ATG Kolunu takın (yalnız E6420 ATG sistemleri için).
5. ATG Bağlantı Noktası Kapağını takın (yalnız E6420 ATG sistemleri için).
6. *Avuç İçi Dayanağı Aksamını* takın.
7. *Klavyeyi* takın.
8. *Klavye Kenarını* takın.
9. *WWAN kartını* takın.
10. *Bluetooth kartını* takın.
11. *Sabit Sürücüyü* takın.
12. *Optik Sürücüyü* takın.
13. *Alt kapağı* takın.
14. *SD kartını* takın.
15. *Pili* takın.
16. *ATG Bağlantı Noktası Kapağını* takın (yalnız E6420 ATG sistemleri için).
17. *ATG Kolunu* takın (yalnız E6420 ATG sistemleri için).
18. *Bilgisayarınızda Çalıştıktan Sonra* bölümündeki prosedürlere uyun.

ExpressCard Kafesi

24

ExpressCard Kafesini Çıkarma

1. *Bilgisayarınızda Çalışmadan Önce* bölümündeki prosedürlere uyun.
2. *ATG Kolunu* çıkarın (yalnız E6420 ATG sistemleri için).
3. *ATG Bağlantı Noktası Kapağını* çıkarın (yalnız E6420 ATG sistemleri için).
4. *Pili* çıkarın.
5. *SD Kartını* çıkarın.
6. *Alt kapağı* çıkarın.
7. *Optik Sürücüyü* çıkarın.
8. *Sabit Sürücüyü* çıkarın.
9. *Bluetooth Kartını* çıkarın.
10. *Klavye Kenarını* çıkarın.
11. *Klavyeyi* çıkarın.
12. *Avuç İçi Dayanağı Aksamını* çıkarın.
13. ExpressCard kafesini bilgisayara sabitleyen vidaları çıkarın.



14. ExpressCard yuvasını 45 derecelik açıyla kaldırın ve yuvadan çıkarın.

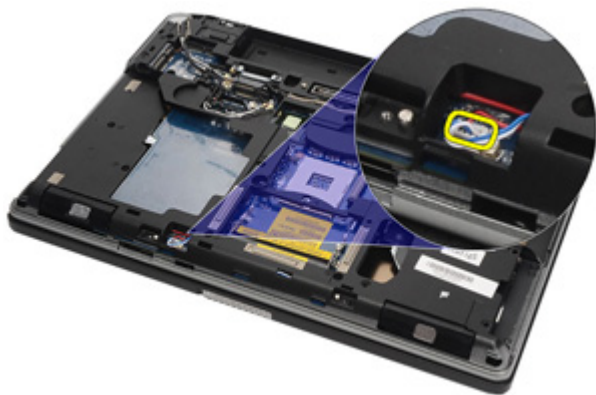


ExpressCard Kafesini Takma

1. ExpressCard kafesini yuvasıyla hizalayın.
2. ExpressCard kafesini bilgisayara sabitleyen vidaları yerine takın ve sıkın.
3. *Avuç İçi Dayanağı Aksamını* takın.
4. *Klavyeyi* takın.
5. *Klavye Kenarını* takın.
6. *Bluetooth kartını* takın.
7. *Sabit Sürücüyü* takın.
8. *Optik Sürücüyü* takın.
9. *Alt kapağı* takın.
10. *Güvenli Dijital (SD) Kartını* takın.
11. *Pili* takın.
12. *ATG Bağlantı Noktası Kapağını* takın (yalnız E6420 ATG sistemleri için).
13. *ATG Kolunu* takın (yalnız E6420 ATG sistemleri için).
14. *Bilgisayarınızda Çalıştıktan Sonra* bölümündeki prosedürlere uyun.

Sistem Kartını Çıkarma

1. *Bilgisayarınızda Çalışmadan Önce* bölümündeki prosedürlere uyun.
2. *ATG Kolunu* çıkarın (yalnız E6420 ATG sistemleri için).
3. *ATG Bağlantı Noktası Kapağını* çıkarın (yalnız E6420 ATG sistemleri için).
4. *Pili* çıkarın.
5. *Güvenli Dijital Kartını* çıkarın.
6. *Alt kapağı* çıkarın.
7. *ExpressCard'dı* çıkarın.
8. *Optik Sürücüyü* çıkarın.
9. *Belleği* çıkarın.
10. *Sabit Sürücüyü* çıkarın.
11. *WLAN Kartını* çıkarın.
12. *WWAN Kartını* çıkarın.
13. *Düğme Pili* çıkarın.
14. *Isı Emicisini ve İşlemciyi* çıkarın.
15. *Bluetooth Kartını* çıkarın.
16. *Klavye Kenarını* çıkarın.
17. *Klavyeyi* çıkarın.
18. *Modem Kartını* çıkarın.
19. *Avuç İçi Dayanağı Aksamını* çıkarın.
20. *ExpressCard Kafesini* çıkarın.
21. Hoparlör kablolarını sistem kartından çıkarın ve serbest bırakın.



22. Vidaları video kablosunun tutucusundan çıkarın.



23. Video kablosu tutucusunu çıkarın.



24. Video kamera ve LED kablolarını sistem kartından çıkarın.



25. Sistem kartını bilgisayara sabitleyen vidayı çıkarın.



26. Sistem kartını ters çevirip vidaları çıkarın.



27. Akıllı Kart okuyucu kablosunu, Ortam Kartı kablosunu ve DC Giriş Kablosunu çıkarın.



28. Ana kartı GC Kartından çıkarın.



29. Sistem kartını bağlantı noktası konnektörlerinden kaydırarak ayırın.



30. Sistem kartını çıkarın.



Sistem Kartını Takma

1. Sistem kartını bilgisayardaki orijinal konumuna hizalayın.
2. Sistem kartını G/Ç kartına takın.
3. Akıllı Kart okuyucu kablosunu, Ortam Kartı kablosunu ve DC Giriş Kablosunu sistem kartına takın.
4. Sistem kartını bilgisayara sabitleyen vidaları yerine takın ve sıkın.
5. Video kamera ve LED kablolarını yönlendirip sistem kartına takın.
6. Video kablosu tutucusunu yerleştirin ve video kablosu tutucuyu sistem kartına sabitleyen vidaları sıkın.
7. Hoparlör kablosunu sistem kartına bağlayın.
8. *ExpressCard Kafesini* takın.
9. *Avuç İçi Dayanağı Aksamını* takın.
10. *Modem kartını* takın.
11. *Klavyeyi* takın.
12. *Klavye Kenarını* takın.
13. *Bluetooth kartını* takın.
14. *Isı Emicisini ve İşlemciyi* takın.
15. *Düğme Pili* Takın.
16. *WWAN kartını* takın.
17. *WLAN kartını* takın.
18. *Sabit Sürücüyü* takın.
19. *Belleği* takın.
20. *Optik Sürücüyü* takın.
21. *ExpressCard'ı* takın.
22. *Alt kapağı* takın.
23. *SD kartını* takın.
24. *Pili* takın.
25. *ATG Bağlantı Noktası Kapağını* takın (yalnız E6420 ATG sistemleri için).
26. *ATG Kolunu* takın (yalnız E6420 ATG sistemleri için).
27. *Bilgisayarınızda Çalıştıktan Sonra* bölümündeki prosedürlere uyun.

Hoparlörleri Çıkarma

1. *Bilgisayarınızda Çalışmadan Önce* bölümündeki prosedürlere uyun.
2. *ATG Kolunu* çıkarın (yalnız E6420 ATG sistemleri için).
3. *ATG Bağlantı Noktası Kapağını* çıkarın (yalnız E6420 ATG sistemleri için).
4. *Pili* çıkarın.
5. *Güvenli Dijital Kartını* çıkarın.
6. *Alt kapağı* çıkarın.
7. *ExpressCard'dı* çıkarın.
8. *Optik Sürücüyü* çıkarın.
9. *Belleği* çıkarın.
10. *Sabit Sürücüyü* çıkarın.
11. *WLAN Kartını* çıkarın.
12. *WWAN Kartını* çıkarın.
13. *Düğme Pili* çıkarın.
14. *Isı Emicisini ve İşlemciyi* çıkarın.
15. *Bluetooth Kartını* çıkarın.
16. *Klavye Kenarını* çıkarın.
17. *Klavyeyi* çıkarın.
18. *Modem Kartını* çıkarın.
19. *Avuç İçi Dayanağı Aksamını* çıkarın.
20. *ExpressCard Kafesini* çıkarın.
21. *Sistem Kartını* çıkarın.
22. Vidaları hoparlör aksamından çıkarın.



23. Hoparlör kablosunu çıkarın.



24. Hoparlörü sistemden çıkarın.

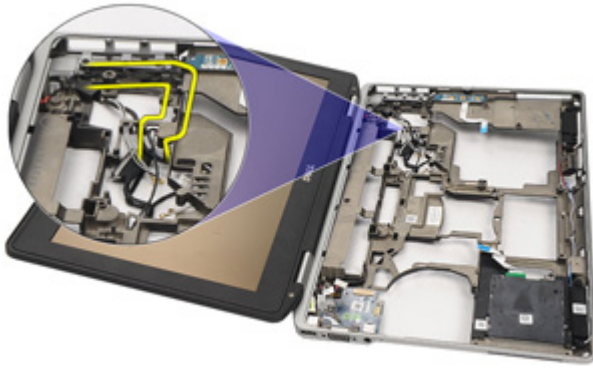


Hoparlörleri Takma

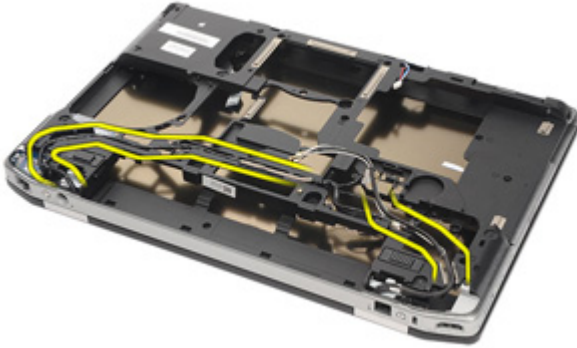
1. Hoparlörü sisteme geri yerleştirin.
2. Hoparlör kablosunu yönlendirin.
3. Hoparlör aksamını sabitleyen vidaları çıkarın.
4. *Sistem Kartını* takın.
5. *ExpressCard Kafesini* takın.
6. *Avuç İçi Dayanağı Aksamını* takın.
7. *Modem kartını* takın.
8. *Klavyeyi* takın.
9. *Klavye Kenarını* takın.
10. *Bluetooth kartını* takın.
11. *Isı Emicisini ve İşlemciyi* takın.
12. *Düğme Pili* Takın.
13. *WWAN kartını* takın.
14. *WLAN kartını* takın.
15. *Sabit Sürücüyü* takın.
16. *Belleği* takın.
17. *Optik Sürücüyü* takın.
18. *ExpressCard'ı* takın.
19. *Alt kapağı* takın.
20. *SD kartını* takın.
21. *Pili* takın.
22. *ATG Bağlantı Noktası Kapağını* takın (yalnız E6420 ATG sistemleri için).
23. *ATG Kolunu* takın (yalnız E6420 ATG sistemleri için).
24. *Bilgisayarınızda Çalıştıktan Sonra* bölümündeki prosedürlere uyun.

Modem Konnektörünü Çıkarma

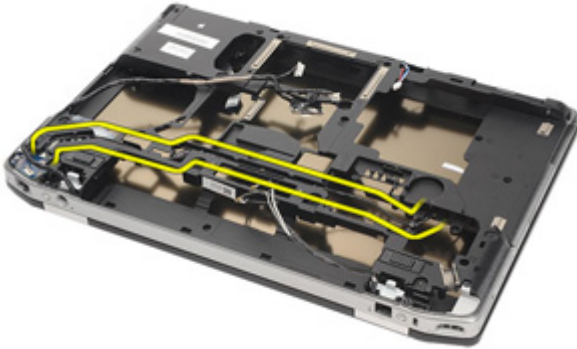
1. *Bilgisayarınızda Çalışmadan Önce* bölümündeki prosedürlere uyun.
2. *ATG Kolunu* çıkarın (yalnız E6420 ATG sistemleri için).
3. *ATG Bağlantı Noktası Kapağını* çıkarın (yalnız E6420 ATG sistemleri için).
4. *Pili* çıkarın.
5. *Güvenli Dijital Kartını* çıkarın.
6. *Alt kapağı* çıkarın.
7. *Modem Konnektör Tapasını* çıkarın.
8. *ExpressCard'ı* çıkarın.
9. *Optik Sürücüyü* çıkarın.
10. *Belleği* çıkarın.
11. *Sabit Sürücüyü* çıkarın.
12. *WLAN Kartını* çıkarın.
13. *WWAN Kartını* çıkarın.
14. *Düğme Pili* çıkarın.
15. *Isı Emicisini ve İşlemciyi* çıkarın.
16. *Bluetooth Kartını* çıkarın.
17. *Klavye Kenarını* çıkarın.
18. *Klavyeyi* çıkarın.
19. *Modem Kartını* çıkarın.
20. *Avuç İçi Dayanağı Aksamını* çıkarın.
21. *ExpressCard Kafesini* çıkarın.
22. *Sistem Kartını* çıkarın.
23. Modem kablosunu çıkarın.



24. Video ve kablosuz anten kablolarını çıkarın.



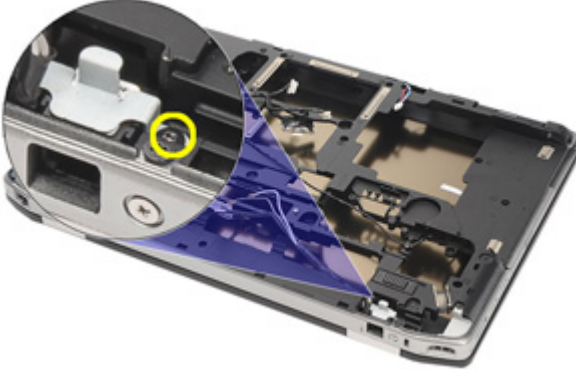
25. Modem kablosunu çıkarın.



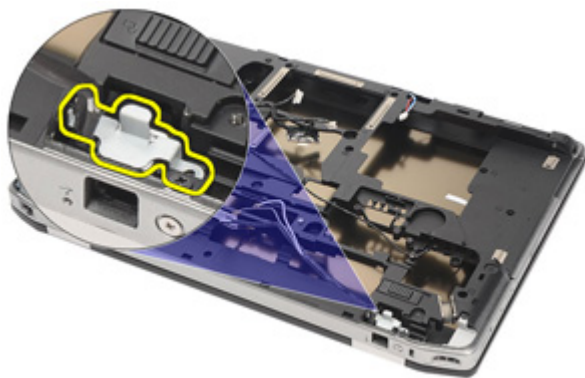
26. Modem ile anakart arası konnektörün ucunu çekin.



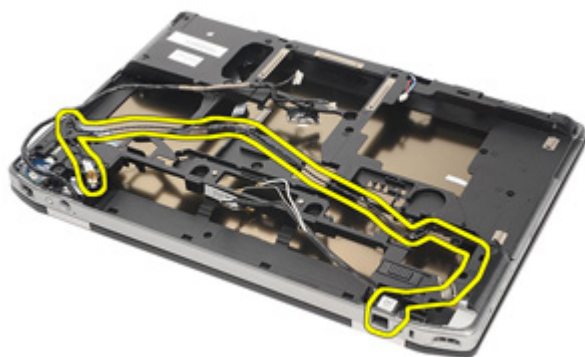
27. Modem kablo tutucusundaki vidayı çıkarın.



28. Modem kablo tutucusunu çıkarın.



29. Tüm modem kablosu aksamını tabandan çekerek çıkarın.



Modem Konnektörünü Takma

1. Modem kablosu aksamını tabana yerleştirin.
2. Modem kablosu tutucusunu yerleştirin.
3. Modem kablosu tutucusunu sabitleyen vidayı sıkın.
4. Modem ile anakart arası konnektörü bağlayın.
5. Modem kablosunu yönlendirin.
6. Video ve kablosuz anten kablolarını yönlendirin.
7. *Sistem Kartını* takın.
8. *ExpressCard Kafesini* takın.
9. *Avuç İçü Dayanağı Aksamını* takın.
10. *Modem kartını* takın.
11. *Klavyeyi* takın.
12. *Klavye Kenarını* takın.
13. *Bluetooth kartını* takın.
14. *Isı Emicisini ve İşlemciyi* takın.
15. *Düğme Pili* Takın.
16. *WWAN kartını* takın.
17. *WLAN kartını* takın.
18. *Sabit Sürücüyü* takın.
19. *Belleği* takın.
20. *Optik Sürücüyü* takın.
21. *ExpressCard'ı* takın.
22. *Modem Konnektör Tapasını* takın.
23. *Alt kapağı* takın.
24. *SD kartını* takın.
25. *Pili* takın.
26. *ATG Bağlantı Noktası Kapağını* takın (yalnız E6420 ATG sistemleri için).
27. *ATG Kolunu* takın (yalnız E6420 ATG sistemleri için).
28. *Bilgisayarınızda Çalıştıktan Sonra* bölümündeki prosedürlere uyun.

Giriş/Çıkış (G/Ç) Kartını Çıkarma

1. *Bilgisayarınızda Çalışmadan Önce* bölümündeki prosedürlere uyun.
2. *ATG Kolunu* çıkarın (yalnız E6420 ATG sistemleri için).
3. *ATG Bağlantı Noktası Kapağını* çıkarın (yalnız E6420 ATG sistemleri için).
4. *Pili* çıkarın.
5. *Güvenli Dijital Kartını* çıkarın.
6. *Alt kapağı* çıkarın.
7. *ExpressCard*'ı çıkarın.
8. *Optik Sürücüyü* çıkarın.
9. *Belleği* çıkarın.
10. *Sabit Sürücüyü* çıkarın.
11. *WLAN Kartını* çıkarın.
12. *WWAN Kartını* çıkarın.
13. *Düğme Pili* çıkarın.
14. *Isı Emicisini ve İşlemciyi* çıkarın.
15. *Bluetooth Kartını* çıkarın.
16. *Klavye Kenarını* çıkarın.
17. *Klavyeyi* çıkarın.
18. *Modem Kartını* çıkarın.
19. *Avuç İçi Dayanağı Aksamını* çıkarın.
20. *ExpressCard Kafesini* çıkarın.
21. G/Ç kartını bilgisayara sabitleyen vidayı çıkarın.



22. G/Ç kartını bilgisayardan çıkarın.



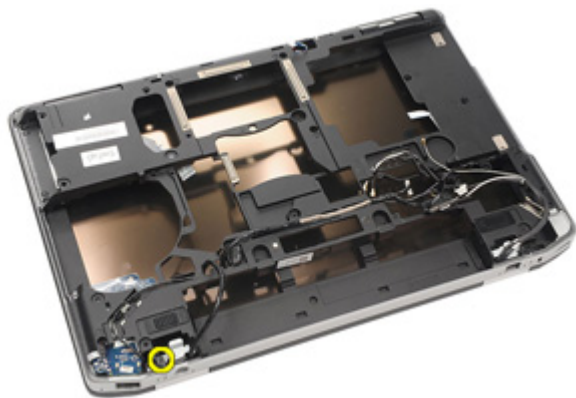
Giriş/Çıkış (G/Ç) Kartını Takma

1. G/Ç kartını bilgisayara geri takın.
2. G/Ç kartını bilgisayara sabitleyen vidayı sıkın.
3. *Sistem Kartını* takın.
4. *ExpressCard Kafesini* takın.
5. *Avuç İçi Dayanağı Aksamını* takın.
6. *Modem kartını* takın.
7. *Klavyeyi* takın.
8. *Klavye Kenarını* takın.
9. *Bluetooth kartını* takın.
10. *Isı Emicisini ve İşlemciyi* takın.
11. *Düğme Pili* Takın.
12. *WWAN kartını* takın.
13. *WLAN kartını* takın.
14. *Sabit Sürücüyü* takın.
15. *Belleği* takın.
16. *Optik Sürücüyü* takın.
17. *Express Card'ı* takın.
18. *Alt kapağı* takın.
19. *SD kartını* takın.
20. *Pili* takın.
21. *ATG Bağlantı Noktası Kapağını* takın (yalnız E6420 ATG sistemleri için).
22. *ATG Kolunu* takın (yalnız E6420 ATG sistemleri için).
23. *Bilgisayarınızda Çalıştıktan Sonra* bölümündeki prosedürlere uyun.

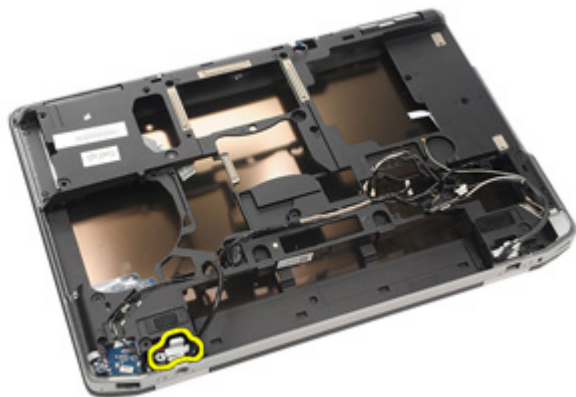
DC Giriş Bağlantı Noktası 29

DC-in Bağlantı Noktasını Çıkarma

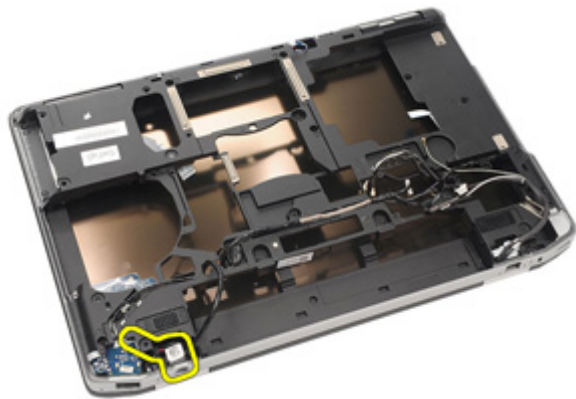
1. *Bilgisayarınızda Çalışmadan Önce* bölümündeki prosedürlere uyun.
2. *ATG Kolunu* çıkarın (yalnız E6420 ATG sistemleri için).
3. *ATG Bağlantı Noktası Kapağını* çıkarın (yalnız E6420 ATG sistemleri için).
4. *Pili* çıkarın.
5. *Güvenli Dijital Kartını* çıkarın.
6. *Alt kapağı* çıkarın.
7. *ExpressCard'dı* çıkarın.
8. *Optik Sürücüyü* çıkarın.
9. *Belleği* çıkarın.
10. *Sabit Sürücüyü* çıkarın.
11. *WLAN Kartını* çıkarın.
12. *WWAN Kartını* çıkarın.
13. *Düğme Pili* çıkarın.
14. *Isı Emicisini ve İşlemciyi* çıkarın.
15. *Bluetooth Kartını* çıkarın.
16. *Klavye Kenarını* çıkarın.
17. *Klavyeyi* çıkarın.
18. *Modem Kartını* çıkarın.
19. *Avuç İçi Dayanağı Aksamını* çıkarın.
20. *ExpressCard Kafesini* çıkarın.
21. *Sistem Kartını* çıkarın.
22. DC giriş braketini yerine sabitleyen vidayı çıkarın.



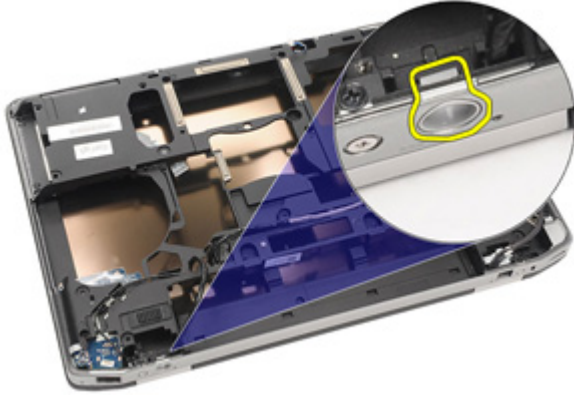
23. DC giriş braketini çıkarın.



24. Sistemden DC giriş kablosunu çıkarın.



25. DC giriř kenarını itin ve sistemden ıkarın.



DC Giriş Bağlantı Noktasını Takma

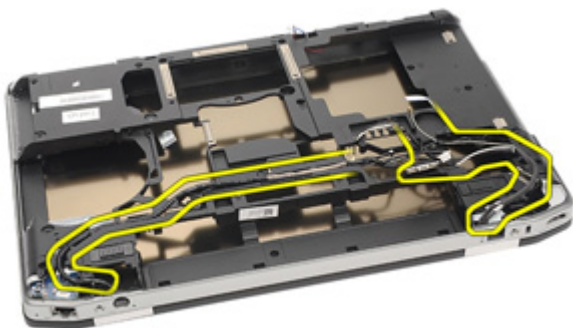
1. DC giriş kenarını itin ve sisteme yerleştirin.
2. DC giriş kablosunu sisteme yerleştirin.
3. DC giriş braketini takın.
4. DC giriş braketini yerine sabitleyen vidayı sıkın.
5. *Sistem Kartını* takın.
6. *ExpressCard Kafesini* takın.
7. *Avuç İçü Dayanağı Aksamını* takın.
8. *Modem kartını* takın.
9. *Klavyeyi* takın.
10. *Klavye Kenarını* takın.
11. *Bluetooth kartını* takın.
12. *Isı Emicisini ve İşlemciyi* takın.
13. *Düğme Pili* Takın.
14. *WWAN kartını* takın.
15. *WLAN kartını* takın.
16. *Sabit Sürücüyü* takın.
17. *Belleği* takın.
18. *Optik Sürücüyü* takın.
19. *ExpressCard'ı* takın.
20. *Alt kapağı* takın.
21. *SD kartını* takın.
22. *Pili* takın.
23. *ATG Bağlantı Noktası Kapağını* takın (yalnız E6420 ATG sistemleri için).
24. *ATG Kolunu* takın (yalnız E6420 ATG sistemleri için).
25. *Bilgisayarınızda Çalıştıktan Sonra* bölümündeki prosedürlere uyun.

Ekran Aksamını Çıkarma

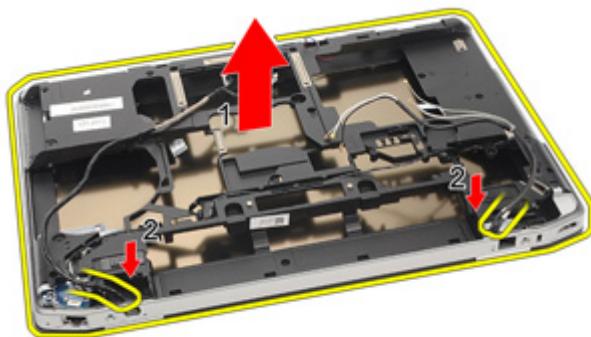
1. *Bilgisayarınızda Çalışmadan Önce* bölümündeki prosedürlere uyun.
2. *ATG Kolunu* çıkarın (yalnız E6420 ATG sistemleri için).
3. *ATG Bağlantı Noktası Kapağını* çıkarın (yalnız E6420 ATG sistemleri için).
4. *Pili* çıkarın.
5. *Güvenli Dijital Kartını* çıkarın.
6. *Alt kapağı* çıkarın.
7. *ExpressCard'*ı çıkarın.
8. *Optik Sürücüyü* çıkarın.
9. *Belleği* çıkarın.
10. *Sabit Sürücüyü* çıkarın.
11. *WLAN Kartını* çıkarın.
12. *WWAN Kartını* çıkarın.
13. *Düğme Pili* çıkarın.
14. *Isı Emicisini ve İşlemciyi* çıkarın.
15. *Bluetooth Kartını* çıkarın.
16. *Klavye Kenarını* çıkarın.
17. *Klavyeyi* çıkarın.
18. *Modem Kartını* çıkarın.
19. *Avuç İçi Dayanağı Aksamını* çıkarın.
20. *ExpressCard Kafesini* çıkarın.
21. *Sistem Kartını* çıkarın.
22. *DC giriş bağlantı noktasını* çıkarın.
23. Ekran aksamını bilgisayara sabitleyen vidaları sökün.



24. Antenleri, video ve kamera konnektörlerini yerlerinden çıkarın.



25. Kabloyu alt taban üzerinden geçirirken alt tabanın tümünü kaldırın.



Ekran Aksamını Takma

1. Ekran aksamını bilgisayardaki orijinal konumuna hizalayın.
2. Antenleri, video ve kamera konnektörlerini yönlendirin.
3. *DC giriş bağlantı noktasını* takın.
4. *Sistem Kartını* takın.
5. *ExpressCard Kafesini* takın.
6. *Avuç İçi Dayanağı Aksamını* takın.
7. *Modem kartını* takın.
8. *Klavyeyi* takın.
9. *Klavye Kenarını* takın.
10. *Bluetooth kartını* takın.
11. *Isı Emicisini ve İşlemciyi* takın.
12. *Düğme Pili* Takın.
13. *WWAN kartını* takın.
14. *WLAN kartını* takın.
15. *Sabit Sürücüyü* takın.
16. *Belleği* takın.
17. *Optik Sürücüyü* takın.
18. *ExpressCard'ı* takın.
19. *Alt kapağı* takın.
20. *Güvenli Dijital (SD) Kartını* takın.
21. *Pili* takın.
22. *ATG Bağlantı Noktası Kapağını* takın (yalnız E6420 ATG sistemleri için).
23. *ATG Kolunu* takın (yalnız E6420 ATG sistemleri için).
24. *Bilgisayarınızda Çalıştıktan Sonra* bölümündeki prosedürlere uyun.

Ekran Menteşe Kapaklarını Çıkarma

1. *Bilgisayarınızda Çalışmadan Önce* bölümündeki prosedürlere uyun.
2. *ATG Kolunu* çıkarın (yalnız E6420 ATG sistemleri için).
3. *ATG Bağlantı Noktası Kapağını* çıkarın (yalnız E6420 ATG sistemleri için).
4. *Pili* çıkarın.
5. *Güvenli Dijital Kartını* çıkarın.
6. *Alt kapağı* çıkarın.
7. *ExpressCard'ı* çıkarın.
8. *Optik Sürücüyü* çıkarın.
9. *Belleği* çıkarın.
10. *Sabit Sürücüyü* çıkarın.
11. *WLAN Kartını* çıkarın.
12. *WWAN Kartını* çıkarın.
13. *Düğme Pili* çıkarın.
14. *Isı Emicisini ve İşlemciyi* çıkarın.
15. *Bluetooth Kartını* çıkarın.
16. *Klavye Kenarını* çıkarın.
17. *Klavyeyi* çıkarın.
18. *Modem Kartını* çıkarın.
19. *Avuç İçi Dayanağı Aksamını* çıkarın.
20. *ExpressCard Kafesini* çıkarın.
21. *Sistem Kartını* çıkarın.
22. *DC giriş bağlantı noktasını* çıkarın.
23. *Ekran Aksamını* çıkarın.
24. Ekran menteşe kapağını sol menteşeden kaldırın.



25. Ekran menteşe kapağını sol menteşeden çıkarın.



26. Ekran menteşe kapağını sağ menteşeden kaldırın.



27. Ekran menteşe kapağını sağ menteşeden çıkarın.



Ekran Menteşe Kapaklarını Takma

1. Ekran menteşelerini uygun konumlarına yerleştirin.
2. Ekran menteşe kapağını bilgisayara geri takın.
3. *Ekran Aksamını* takın.
4. *DC giriş bağlantı noktasını* takın.
5. *Sistem Kartını* takın.
6. *ExpressCard Kafesini* takın.
7. *Avuç İçi Dayanağı Aksamını* takın.
8. *Modem kartını* takın.
9. *Klavyeyi* takın.
10. *Klavye Kenarını* takın.
11. *Bluetooth kartını* takın.
12. *Isı Emicisini ve İşlemciyi* takın.
13. *Düğme Pili* Takın.
14. *WWAN kartını* takın.
15. *WLAN kartını* takın.
16. *Sabit Sürücüyü* takın.
17. *Belleği* takın.
18. *Optik Sürücüyü* takın.
19. *ExpressCard'ı* takın.
20. *Alt kapağı* takın.
21. *SD kartını* takın.
22. *Pili* takın.
23. *ATG Bağlantı Noktası Kapağını* takın (yalnız E6420 ATG sistemleri için).
24. *ATG Kolunu* takın (yalnız E6420 ATG sistemleri için).
25. *Bilgisayarınızda Çalıştıktan Sonra* bölümündeki prosedürlere uyun.

Ekran Çerçevesi

32

Ekran Çerçevesini Çıkarma

1. *Bilgisayarınızda Çalışmadan Önce* bölümündeki prosedürlere uyun.
2. *Pili* çıkarın.
3. Ekran çerçevesinin sol ve sağ kenarlarını kaldırın.



4. Ekran çerçevesinin üst ve alt kenarları boyunca ilerleyin.



5. Ekran çerçevesini çıkarın.



Ekran Çerçevesini Takma

1. Ekran çerçevesini sisteme yerleştirin.
2. Ekran çerçevesinin üst ve alt kenarları boyunca ilerleyin.
3. Ekran çerçevesinin sol ve sağ kenarlarına basın.
4. *Pili* takın.
5. *Bilgisayarınızda Çalıştıktan Sonra* bölümündeki prosedürlere uyun.

Ekran Paneli

33

Ekran Panelini Çıkarma

1. *Bilgisayarınızda Çalışmadan Önce* bölümündeki prosedürlere uyun.
2. *Pili* çıkarın.
3. *Ekran Çerçevesini* çıkarın.
4. Ekran panelini ekran aksamına bağlayan vidaları çıkarın.



5. Ekran panelini ters çevirin.



6. Düşük voltaj diferansiyel sinyal (LVDS) kablosu konnektör bandını ekran panelinden çıkarın.



7. Düşük Voltaj Diferansiyel Sinyal (LVDS) kablosunu ekran panelinden çıkarın.



8. Ekran panelini ekran aksamından çıkarın.

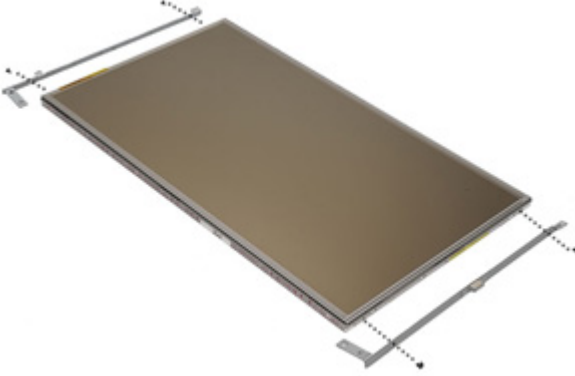


Ekran Panelini Takma

1. Ekran panelini, ekran aksamındaki ilk konumuna hizalayın.
2. Düşük Voltaj Diferansiyel Sinyal (LVDS) kablosunu ekran paneline takın.
3. Ekran panelini ekran aksamına bağlayan vidaları sıkın.
4. *LCD Çerçevesini* takın.
5. *Pili* takın.
6. *Bilgisayarınızda Çalıştıktan Sonra* bölümündeki prosedürlere uyun.

Ekran Braketini Çıkarma

1. *Bilgisayarınızda Çalışmadan Önce* bölümündeki prosedürlere uyun.
2. *Pili* çıkarın.
3. *Ekran Çerçevesini* çıkarın.
4. *Ekran Panelini* çıkarın.
5. Ekran panelinin her iki tarafındaki vidaları ve ekran braketlerini çıkarın.



Ekran Braketini Takma

1. Ekran braketlerini yerleştirin ve ekran panelinin her iki tarafındaki vidaları sıkın.
2. *Ekran Panelini* takın.
3. *LCD Çerçevesini* takın.
4. *Pili* takın.
5. *Bilgisayarınızda Çalıştıktan Sonra* bölümündeki prosedürlere uyun.

Kamerayı Çıkarma

1. *Bilgisayarınızda Çalışmadan Önce* bölümündeki prosedürlere uyun.
2. *Pili* çıkarın.
3. *Ekran Çerçevesini* çıkarın.
4. *Ekran Panelini* çıkarın.
5. Kamera kablosunu kameradan çıkarın.



6. Kamerayı ekran aksamına sabitleyen tutucu vidayı çıkarın.



7. Kamerayı ekran aksamından çıkarın.



Kamerayı Takma

1. Kamera modülünü ekran aksamındaki orijinal konumuna yerleştirin.
2. Kamerayı ekran aksamına sabitleyen vidayı sıkın.
3. Kamera kablosunu kameraya bağlayın.
4. *Ekran Panelini* takın.
5. *Ekran Çerçevesini* takın.
6. *Pili* takın.
7. *Bilgisayarınızda Çalıştıktan Sonra* bölümündeki prosedürlere uyun.

Teknik Özellikler



NOT: Teklifler bölgeye göre değişebilir. Aşağıdaki teknik özellikler sadece yasaların bilgisayarınızla birlikte gönderilmesini şart koştuğu teknik özelliklerdir. Bilgisayarınızın yapılandırması hakkında daha fazla bilgi için **Başlat** → **Yardım ve Destek** öğelerini tıklatın ve bilgisayarınız hakkındaki bilgileri gösteren seçimi yapın.

Sistem Bilgileri

Mikrodevre seti	Intel Mobile Express Serisi 6 yonga seti
DRAM veriyolu genişliği	64 bit
Flash EPROM	SPI 32 Mbit
PCIe Gen1 veriyolu	100 MHz

İşlemci

Türler	<ul style="list-style-type: none">• Intel Core i3 serisi (yalnız Latitude E6420 ile mevcuttur)• Turbo Boost 2.0 teknolojili Intel Core i5 serisi• Turbo Boost 2.0 teknolojili Intel Core i7 serisi
L2 önbellek	6 MB'a kadar
Harici veriyolu frekansı	1333 MHz

Bellek

Bellek konnektörü	iki SODIMM yuvası
Bellek kapasitesi	1 GB, 2 GB veya 4 GB
Bellek türü	DDR3 SDRAM (1333 MHz)
Minimum bellek	2 GB
Maksimum bellek	8 GB

Ses

Tür	dört kanallı yüksek tanımlı ses
Denetleyici	IDT 92HD90
Stereo dönüşüm	24 bit (analog ile dijital ve dijital ile analog arası)
Arayüz:	
Dahili	yüksek tanımlı ses
Harici	mikrofon girişi/stereo kulaklıklar/harici hoparlör konnektörü
Hoparlörler	iki
Dahili hoparlör yükselticisi	kanal başına 0,5 W (tipik)
Ses seviyesi denetimleri	klavye fonksiyon tuşları ve program menüleri

Video

Video türü	<ul style="list-style-type: none">• sistem kartında tümleşik• ayrı
Veriyolu:	
UMA	tümleşik video
Ayrı	<ul style="list-style-type: none">• PCI-E x16 Gen1• PCI-E x16 Gen2
Denetleyici:	
UMA	
Latitude E6420	Intel HD Grafik
Latitude E6420 ATG	Intel HD Grafik 3000
Ayrı	NVIDIA NVS 4200M Ayrı Grafikler (512 MB DDR3)

İletişim

Ağ adaptörü	10/100/1000 Mbps Ethernet LAN
-------------	-------------------------------

İletişim

Kablosuz	Dahili kablosuz yerel ağ (WLAN) ve kablosuz geniş ağ (WWAN)
----------	---

Bağlantı Noktaları ve Konnektörler

Ses	bir mikrofon konnektörü/stereo kulaklıklar/harici hoparlör konnektörü
Video	<ul style="list-style-type: none">• bir adet 15 pimli VGA konnektörü• bir adet 19 pimli HDMI konnektörü
Ağ adaptörü	bir adet RJ-45 konnektör
USB	üç adet 4 pimli USB 2.0 uyumlu konnektör, bir adet eSATA/USB 2.0 uyumlu konnektör
Bellek kartı okuyucu	bir adet 5'i 1arada bellek kartı okuyucu

Temassız Akıllı Kart

Desteklenen Akıllı Kartlar/ Teknolojiler	ISO14443A — 106 kbps, 212 kbps, 424 kbps ve 848 kbps ISO14443B — 106 kbps, 212 kbps, 424 kbps ve 848 kbps ISO15693 HID iClass FIPS201 NXP Desfire
---	---

Ekran

Tür	beyaz ışık yayan diyot (WLED) ekranı
Boyut	14,0 inç yüksek tanımlı (HD)
Aktif alan (X/Y)	309,40 mm x 173,95 mm
Boyutlar:	
Yükseklik	192,50 mm (7,58 inç)
Genişlik	324,00 mm (12,76 inç)
Köşegen	355,60 mm (14,00 inç)
Maksimum çözünürlük	263 K renkte 1366 x 768 piksel
Maksimum Parlaklık	

Ekran

Latitude E6420	200 nit
Latitude E6420 ATG	730 nit
Çalışma açısı	0° (kapalı) ila 135°
Yenileme hızı	60 Hz
Minimum Görüntü açıları:	
Latitude E6420	
Yatay	+/- 40°
Dikey	+10°/-30°
Latitude E6420 ATG	
Yatay	+/- 50°
Dikey	+/- 40°
Piksel derecesi	0,2265 mm

Klavye

Tuş sayısı	ABD: 86 tuş, İngiltere: 87 tuş, Brezilya: 87 tuş ve Japonya: 90 tuş
Düzen	QWERTY/AZERTY/Kanji

Dokunmatik yüzey

Aktif Alan:

X eksenini	80,00 mm
Y eksenini	40,70 mm

Pil

Tür	<ul style="list-style-type: none">• 4 hücreli "akıllı" lityum iyon (yalnız Latitude E6420 ile mevcuttur)• 6 hücreli "akıllı" lityum iyon• 9 hücreli "akıllı" lityum iyon
-----	--

Boyutlar:

Pil

4 hücreli ve 6 hücreli

Derinlik	48,08 cm (1,90 inç)
Yükseklik	20,00 mm (0,79 inç)
Genişlik	208,00 cm (8,19 inç)

9 hücreli

Derinlik	71,79 cm (2,83 inç)
Yükseklik	20,00 mm (0,79 inç)
Genişlik	214,00 cm (8,43 inç)

Ağırlık

6 hücreli	345,00 g (0,76 lb)
9 hücreli	524,00 g (1,16 lb)

Bilgisayar kapalıyken 6 hücreli pil için şarj süresi %80 kapasite için yaklaşık 1 saat; %100 kapaste için yaklaşık 2 saattir.

Voltaj

4 hücreli	14,80 VDC
6 hücreli ve 9 hücreli	11,10 VDC

Sıcaklık aralığı:**Latitude E6420**

Çalışma	0 °C - 35 °C (32 °F - 95 °F)
Çalışma Dışı	-40 °C - 65 °C (-40 °F - 149 °F)

Latitude E6420 ATG

Çalışma	0 °C - 60 °C (32 °F - 140 °F)
Çalışma Dışı	-51 °C - 71 °C (-59 °F - 159 °F)


Düğme pil 3 V CR2032 lityum düğme pil

AC Adaptörü

Latitude E6420

Latitude E6420 ATG

AC Adaptörü

Tür	65 W, 90 W ve 150 W	90 W
	 NOT: 65 W adaptörü yalnız tümleşik video kartı içeren modellerde bulunur.	
Giriş voltajı	100 VAC – 240 VAC	100 VAC – 240 VAC
Giriş akımı (maksimum)	1,50 A/1,60 A/1,70 A/2,10 A	1,50 A/1,60 A/1,70 A
Giriş frekansı	50 Hz – 60 Hz	50 Hz – 60 Hz
Çıkış gücü	65 W, 90 W ve 150 W	90 W
Çıkış akımı	3,34 A, 4,62 A ve 7,70 A (sürekli)	4,62 A (sürekli)
Dereceli çıkış voltajı	19,5 +/-1,0 VDC	19,5 +/-1,0 VDC
Sıcaklık aralığı:		
Çalışma	0 °C - 40 °C (32 °F - 104 °F)	0 °C - 40 °C (32 °F - 104 °F)
Çalışma Dışı	-40 °C - 70 °C (-40 °F - 158 °F)	-40 °C - 70 °C (-40 °F - 158 °F)

Fiziksel

Latitude E6420

Yükseklik	26,90 mm ila 32,40 mm (1,06 inç ila 1,27 inç)
Genişlik	352,00 cm (13,86 inç)
Derinlik	241,00 cm (9,49 inç)
Ağırlık (4 hücreli pille)	2,07 kg (4,56 lb)

Fiziksel

Latitude E6420 ATG

Yükseklik	29,00 mm ila 37,70 mm (1,14 inç ila 1,48 inç)
Genişlik	357,30 cm (14,07 inç)
Derinlik	246,50 cm (9,70 inç)
Ağırlık (6 hücreli pil ve hava bölmeli)	2,69 kg (5,93 lb)

Çevre

Sıcaklık:

Latitude E6420

Çalışma	0 °C - 35 °C (32 °F - 95 °F)
Depolama	-40 °C - 65 °C (-40 °F - 149 °F)

Latitude E6420 ATG

Çalışma	0 °C - 60 °C (32 °F - 140 °F)*
Depolama	-51 °C - 71 °C (-59 °F - 159 °F)

* Test edilen yapılandırma optik sürücü içermez

Bağıl nem (en yüksek):

Çalışma	%10 - %90 (yoğuşmasız)
Depolama	%5 – %95 (yoğuşmasız)

Yükseklik (en çok):

Çalışma	-15,2 m - 3048 m (-50 ft - 10.000 ft)
Çalışma Dışı	-15,2 m - 10.668 m (-50 ft - 35.000 ft)

Havadan geçen madde düzeyi ISA-71.04-1985 ile tanımlanan biçimde G1

Kuruluma Genel Bakış

Sistem Kurulumu aşağıdakileri gerçekleştirmenizi sağlar:

- Bilgisayarınıza herhangi bir donanım ekledikten veya bir donanımı değiştirdikten ya da çıkardıktan sonra sistem yapılandırma bilgilerini değiştirmek için
- Kullanıcı parolası gibi kullanıcı tarafından belirlenebilen bir seçeneği ayarlamak veya değiştirmek için
- Geçerli bellek miktarını okumak veya takılı sabit sürücü türünü ayarlamak için

Sistem Kurulumu'nu kullanmadan önce ileride kullanmak üzere Sistem Kurulumu ekran bilgilerini bir yere not etmeniz önerilir.



DİKKAT: Uzman bir bilgisayar kullanıcısı değilseniz, bu programın ayarlarını değiştirmeyin. Bazı değişiklikler bilgisayarınızın yanlış çalışmasına neden olabilir.

Sistem Kurulumuna Girme

1. Bilgisayarınızı açın (veya yeniden başlatın).
2. Mavi DELL logosu görüntülediğinde, F2 isteminin görünüp görünmediğine dikkat etmeniz gerekir.
3. F2 istemi görüntüledikten hemen sonra <F2> düğmesine basın.



NOT: F2 istemi klavyenin başlatılmış olduğunu belirtir. Bu istem çok hızlı bir şekilde görünebilir, bu nedenle görünmesini dikkatle bekleyin ve sonra <F2> tuşuna basın. İstenmeden önce <F2> tuşuna basarsanız, bu tuş vuruşu kaybedilir.

4. Çok uzun süre bekler ve işletim sistemi logosunu görürseniz, Microsoft Windows masaüstü görünene kadar beklemeye devam edin ve sonra bilgisayarınızı kapatıp yeniden deneyin.


Sistem Kurulum Menüsü

Aşağıdaki bölümlerde Sistem Kurulum programı için menü seçenekleri tanımlanır:

Genel

Seenek	Aıklama
Sistem Bilgileri	<p>Bu kısımda bilgisayarınızın birincil donanım zellikleri listelenmiřtir.</p> <ul style="list-style-type: none">• Sistem Bilgileri• Bellek Bilgileri• İřlemci Bilgisi• Aygıt Bilgileri
Pil Bilgileri	<p>Pilin durumunu ve bilgisayara baėlı AC adaptrnn trn gsterir.</p>
Boot Sequence (nykleme Sırası)	<p>Bilgisayarın bir iřletim sistemi bulmaya alıřma sırasını belirler.</p> <ul style="list-style-type: none">• Disket Src• Dahili HDD• USB Depolama Aygıtı• CD/DVD/CD-RW Src• Yerleřik NIC• Veriyolu NIC <p>Ayrıca nykleme Listesi seeneėini belirleyebilirsiniz. Seenekler řunlardır:</p> <ul style="list-style-type: none">• Legacy• UEFI
Date/Time (Tarih/Saat)	<p>Tarih ve saati deėiřtirmenize olanak tanır.</p>

Sistem Yapılandırması

Seenek	Aıklama
 NOT: Sistem Yapılandırması, tmleřik sistem aygıtlarıyla baėlantılı seenekleri ve ayarları ierir. Bilgisayarınıza ve takılı aygıtlara baėlı olarak, bu blmde listelenen ğeler grntlenebilir de grntlenmeyebilir de.	
Integrated NIC (Tmleřik NIC)	<p>Tmleřik aė denetleyicisini yapılandırmanızı saėlar. Seenekler řunlardır:</p> <ul style="list-style-type: none">• Devre Dıřı

Seenek	Aıklama
Sistem Yönetimi	<ul style="list-style-type: none">• Etkin• w/PXE Etkin <p>Varsayılan ayar: Enabled (Etkin) w/ PXE</p> <p>Sistem yönetimi mekanizmasını denetlemenizi sağlar. Seçenekler şunlardır:</p> <ul style="list-style-type: none">• Devre Dışı• DASH/ASF 2,0 <p>Varsayılan Ayar: DASH/ASF 2,0</p>
Paralel Port (Paralel Bağlantı Noktası)	<p>Yerleştirme aygıtındaki paralel bağlantı noktasını yapılandırmanızı sağlar. Seçenekler şunlardır:</p> <ul style="list-style-type: none">• Devre Dışı• AT• PS2• ECP <p>Varsayılan ayar: AT</p>
Seri Bağlantı Noktası	<p>Tümleşik seri bağlantı noktasını yapılandırmanızı sağlar. Seçenekler şunlardır:</p> <ul style="list-style-type: none">• Devre Dışı• COM1• COM2• COM3• COM4 <p>Varsayılan ayar: COM1</p>
SATA Kullanımı	<p>Dahili SATA sabit sürücü denetleyicisini yapılandırmanızı sağlar. Seçenekler şunlardır:</p> <ul style="list-style-type: none">• Devre Dışı• ATA• AHCI• RAID On

Seenek

Aıklama

Varsayılan ayar: **RAID On**



NOT: SATA, RAID modunu desteklemek üzere yapılandırılır.

USB Controller (USB Denetleyicisi)

USB denetleyicisini denetlemenizi sağlar. Seenekler Őunlardır:

- Enable Boot Support (Önyükleme Desteęini Etkinleřtir)
- Enable External USB Port (Harici USB Baęlantı Noktasını Etkinleřtir)

Varsayılan Ayar: **Enable USB Controller and Enable External USB Port** (USB Denetleyicisini Etkinleřtir ve Harici USB Baęlantı Noktasını Etkinleřtir)

Miscellaneous Devices (Çeřitli Aygıtlar)

Ařaęıdaki aygıtları etkinleřtirmenizi veya devre dıŐı bırakmanızı sağlar:

- Internal Modem (Dahili Modem)
- Mikrofon
- eSATA Ports (eSATA Portları)
- Hard Drive Free Fall Protection (Sabit Sürücü Düşme Koruması)
- Module Bay (Modül Yuvası)
- ExpressCard
- Kamera

Őunları da etkinleřtirebilir veya devre dıŐı bırakabilirsiniz:

- Ortam Kartı ve 1394
- Yalnız Ortam Kartını etkinleřtirebilirsiniz
- Ortam Kartı ve 1394'ü devre dıŐı bırakabilirsiniz

Varsayılan Ayar: **Media Card and 1394** (Ortam Kartı ve 1394)

Klavye aydınlatması

Klavye aydınlatma özellięini yapılandırmanızı sağlar. Seenekler Őunlardır:


- Devre DıŐı

Seenek	Aıklama
	<ul style="list-style-type: none">• Seviye %25'tir• Seviye %50'dir• Seviye %75'tir• Seviye %100'dür
Sürücüler	<p>Varsayılan Ayar: Level is 25% (Seviye %25'tir)</p> <p>Takılı SATA sürücülerini yapılandırmanızı sağlar. Seenekler şunlardır:</p> <ul style="list-style-type: none">• SATA-0• SATA-1• SATA-4• SATA-5 <p>Varsayılan Ayar: Tüm sürücüler etkin.</p>

Video

Seenek	Aıklama
LCD Brightness (LCD Parlaklığı)	Güç kaynağına baėlı olarak ekran parlaklık ayarlarını yapmanızı sağlar (Pil üzerinde ve AC üzerinde).
Enable Optimus (Optimus'u Etkinleştir)	Bu seenek yalnız Windows 7'de kullanılabilen Nvidia Optimus Teknolojisini etkinleştirir veya devre dıőı bırakır.

Security (Güvenlik)

Seenek	Aıklama
Admin Password (Yönetici Parolası)	<p>Yönetici (admin) parolasını ayarlamanızı, deėiőtirmenizi veya silmenizi sağlar.</p> <p> NOT: Sistem veya sabit sürücü parolasını ayarlamadan önce yönetici parolasını ayarlamanız gerekir.</p>

Seenek

Aıklama

System Password (Sistem Parolası)



NOT: Yönetici parolasının otomatik olarak silinmesi sistem parolasını ve sabit sürücü parolasını otomatik olarak siler.



NOT: Başarılı parola deęişiklikleri hemen etkin olur.

Varsayılan Ayar: **Not set (Belirlenmedi)**

Sistem parolasını ayarlamanızı, deęiřtirmenizi veya silmenizi saęlar.



NOT: Başarılı parola deęişiklikleri hemen etkin olur.

Varsayılan Ayar: **Not set (Belirlenmedi)**

Dahili HDD-0 Parolası

Sistemin dahili sabit sürücüsünü belirlemenizi veya deęiřtirmenizi saęlar.



NOT: Başarılı parola deęişiklikleri hemen etkin olur.

Varsayılan Ayar: **Not set (Belirlenmedi)**

Parolayı Devre Dışı Bırakma

Ayarlı olduklarında, Sistem ve Dahili HDD parolasını atlama iznini etkinleřtirmenizi veya devre dışı bırakmanızı saęlar. Seenekler řunlardır:


- Devre Dışı
- Yeniden başlatmayı atlama

Varsayılan ayar: **Disabled (Devre Dışı)**

Parolayı Deęiřtirme

Yönetici parolası ayarlandığında, Sistem ve Sabit Sürücü parolalarına izni etkinleřtirmenizi ve devre dışı bırakmanızı saęlar.

Varsayılan Ayar: **Allow Non-Admin Password Changes** (Yönetici Harici Parola Deęişikliklerine İzin Ver) seçilidir

Seenek	Aıklama
Güçlü Parola	Her zaman güçlü parolalar oluşturma seçeneğini yürütmenizi sağlar. Varsayılan ayar: Disabled (Devre Dışı)
OROM Klavye Erişimi	Önyükleme sırasında geçiş tuşlarını kullanarak Seçenek ROM Yapılandırma ekranlarına girmek için bir seçenek belirlemenizi sağlar. Seenekler şunlardır: <ul style="list-style-type: none"> • Enable (Etkin) • One Time Enable (Bir Kerelik Etkin) • Disable (Devre dışı) Varsayılan Ayar: Enable (Etkin)
TPM Güvenliđi	POST sırasında Güvenli Platform Modülünü (TPM) etkinleştirmenizi sağlar. Varsayılan ayar: Disabled (Devre Dışı)
Computrace (R)	İsteđe bađlı Computrace yazılımını etkinleştirmenizi veya devre dışı bırakmanızı sağlar. Seenekler şunlardır: <ul style="list-style-type: none"> • Deactivate (Devre Dışı Bırak) • Disable (Devre dışı) • Activate (Etkinleştir)  NOT: Activate (Etkinleştir) ve Disable (Devre Dışı) seçenekleri özelliđi kalıcı olarak etkinleştirecek ya da devre dışı bırakacaktır ve başka bir deđişikliğe izin verilmeyecektir. Varsayılan Ayar: Deactivate (Devre Dışı)
CPU XD Desteđi	İşlemcinin Devre Dışı Yürüt modunu etkinleştirmenizi sağlar. Varsayılan ayar: Enabled (Etkin)

Seenek	Aıklama
Yöneticiye Ait Olmayan Kurulum Deęişiklikleri	<p>Bir Yönetici Parolası belirlendiğinde kurulum seeneklerinde deęişikliklere izin verilip verilmedięini belirlemenizi sağlar. Devre dıőı bırakıldıęında kurulum seenekleri yönetici parolasıyla kilitletir.</p> <p>Varsayılan ayar: Disabled (Devre Dıőı)</p>
Parola Yapılandırması	<p>Yönetici ve Sistem parolalarının minimum ve maksimum uzunluęunu belirlemenizi sağlar.</p>
Yönetici Kurulumu Kilidi	<p>Bir Yönetici parolası belirlendiğinde kullanıcıların Kur'a girmesini önlemenizi sağlar.</p> <p>Varsayılan ayar: Disabled (Devre Dıőı)</p>

Performans

Seenek	Aıklama
Multi Core (Çoklu Çekirdek) Desteęi	<p>İşlemci için çok çekirdek desteęini etkinleştirmenizi veya devre dıőı bırakmanızı sağlar. Seenekler şunlardır:</p> <ul style="list-style-type: none">• All (Tümü)• 1• 2 <p>Varsayılan ayar: All (Tümü).</p>
Intel SpeedStep	<p>Intel SpeedStep özellięini etkinleştirmenizi veya devre dıőı bırakmanızı sağlar.</p> <p>Varsayılan ayar: Enabled (Etkin)</p>
C Durumlar Denetimi	<p>İlave işlemci uyku durumlarını etkinleştirmenizi veya devre dıőı bırakmanızı sağlar.</p> <p>Varsayılan Ayar: Seenekler C durumları, C3, C6, Geliştirilmiş C durumları ve C7 seenekleri etkinleştirilmiştir.</p>

Seenek	Aıklama
Limit CPUID	<p>İşlemcinin Standart CPUID işlevinin destekleyeceği maksimum değeri sınırlandırmanızı sağlar.</p> <p>Varsayılan Ayar: Enable CPUID Limit (CPUID Sınırlandırmayı Etkinleştir)</p>
Intel TurboBoost	<p>İşlemcinin Intel TurboBoost modunu etkinleştirmenizi veya devre dışı bırakmanızı sağlar.</p> <p>Varsayılan ayar: Enabled (Etkin)</p>
HyperThread Kontrolü	<p>İşlemcinin HyperThreading özelliğini etkinleştirmenizi veya devre dışı bırakmanızı sağlar.</p> <p>Varsayılan ayar: Enabled (Etkin)</p>

Power Management (Güç Yönetimi)

Seenek	Aıklama
AC Davranışı	<p>AC adaptörü bağlıyken, bilgisayarın otomatik olarak açılmasını etkinleştirmenizi veya devre dışı bırakmanızı sağlar.</p> <p>Varsayılan Ayar: Wake on AC (AC'de Uyandır) seçili değildir.</p>
Auto On Time (Otomatik Açılma Saati)	<p>Bilgisayarın otomatik olarak açılma saatini ayarlamanızı sağlar.</p> <p>Seenekler şunlardır:</p> <ul style="list-style-type: none">• Devre Dışı• Every Day (Her Gün)• Weekdays (Hafta İi) <p>Varsayılan ayar: Disabled (Devre Dışı)</p>
USB Wake Support (USB Uyandırma Desteęi)	<p>USB aygıtlarının sistemi Bekleme durumundan uyandırmasını etkinleştirmenizi sağlar.</p> <p>Varsayılan ayar: Disabled (Devre Dışı)</p>



NOT: Bu zellik yalnızca AA gc adaptr baėlıyken alıřır. AA gc adaptr Bekleme sırasında ıkarılırsa, sistem kurulumu pil gcn korumak iin tm USB baėlantı noktalarındaki gc keser..

Kablosuz Radyo Denetimi

Fiziksel baėlantıya baėlı kalmaksızın otomatik olarak kabloludan kablosuz aėlara geen zelliėi etkinleřtirmenizi veya devre dıřı bırakmanızı saėlar.

Varsayılan Ayar: **Control WLAN radio** (WLAN radyosu denetimi) ve **Control WWAN radio** (WWAN radyosu denetimi) seilidir.

LAN/WLAN zerinden Ama

Bu alan, zel bir LAN sinyali tarafından tetiklendiėinde kapalı durumdan veya zel bir kablosuz LAN sinyali tarafından tetiklendiėinde Uyku durumundan aık duruma gemesini saėlar. Bekleme durumundan uyanma, bu ayardan etkilenmez ve iřletim sisteminde etkinleřtirilmelidir. Bu zellik yalnızca bilgisayar AC gcne baėlıyken alıřır.

- Disabled (Devre dıřı) - LAN'dan ya da kablosuz LAN'dan uyandırma sinyali aldıėında sistemin aılmasına izin vermez.
- Yalnızca LAN - Sistemin belirli LAN sinyalleri tarafından aılmasına izin verir.
- Yalnızca WLAN - Sistemin belirli WLAN sinyalleri tarafından aılmasına izin verir.
- LAN veya WLAN — Sistemin zel LAN veya kablosuz LAN sinyalleri tarafından aılmasına izin verir.

Varsayılan ayar: **Disabled (Devre Dıřı)**

ExpressCharge

ExpressCharge zelliėini etkinleřtirmenizi veya devre dıřı

Seenek	Aıklama
	<p>bırakmanızı saęlar. Seenekler řunlardır:</p> <ul style="list-style-type: none">• Standart• ExpressCharge <p>Varsayılan ayar: ExpressCharge</p>

POST Davranışı

Seenek	Aıklama
Adapter Warnings (Adaptör Uyarıları)	<p>Bazı güç adaptörlerini kullandığınızda, sistem kurulum (BIOS) uyarı iletilerini etkinleřtirmenizi veya devre dıřı bırakmanızı saęlar.</p> <p>Varsayılan Ayar: Enable Adapter Warnings (Adaptör Uyarılarını Etkinleřtir) seilidir.</p>
Tuř Takımı (Yerleřik)	<p>Dahili klavyede yerleřik tuř takımını etkinleřtirmek için bir ya da iki yöntemden birini semenizi saęlar.</p> <ul style="list-style-type: none">• Fn Key Only (Yalnız Fn Tuřu)• By Num Lk (Num Lk İle) <p>Varsayılan ayar: Fn Key Only (Yalnızca Fn Tuřu).</p>
Mouse/Touchpad (Fare/Dokunmatik Yüzey)	<p>Sistemin fare ve dokunmatik yüzey girdilerini nasıl uygulayacağını belirlemenizi saęlar. Seenekler řunlardır:</p> <ul style="list-style-type: none">• Serial Mouse (Seri Fare)• PS2 Mouse (PS2 Fare)• Touchpad/PS-2 Mouse (Dokunmatik Yüzey/PS-2 Fare) <p>Varsayılan ayar: Touchpad/PS-2 Fare (Dokunmatik Yüzey/PS-2 Fare)</p>
Numlock Etkin	<p>Bilgisayar önyükleme yaptıęında, Numlock seeneęini etkinleřtirmenizi saęlar.</p>

Seenek	Aıklama
	Varsayılan Ayar: Enable Numlock (Numlock Etkin) seilidir.
Fn Key Emulation (Fn Tuşu Emülasyonu)	<Fn> özelliğini simüle etmek için <Scroll Lock> tuşunun kullanıldığı seeneđi belirlemenizi sađlar. Varsayılan Ayar: Enable Fn Key Emulation (Fn Tuşu Emülasyonunu Etkinleştir) seilidir.
POST Kısayol Tuşları	Sistem Kurulum menüsüne erişmek için tuş vuruşu sırasını gösteren oturum açma ekranı mesaj gösterimini etkinleştirmenizi sađlar. Varsayılan Ayar: Enable F12 Boot Option Menu (F12 Önyükleme Seeneđi Menüsünü Etkinleştir) seilidir.
Hızlı Önyükleme	Önyükleme sürecini hızlandırmak için seeneđi belirlemenizi sađlar. Seenekler şunlardır: <ul style="list-style-type: none">• Minimal• Thorough (Tam)• Auto (Otomatik) Varsayılan Ayar: Thorough (Tam)

Sanallaştırma Desteđi

Seenek	Aıklama
Virtualization (Sanallaştırma)	Intel Virtualization Teknolojisini etkinleştirmenizi veya devre dışı bırakmanızı sađlar. Varsayılan Ayar: Enable Intel Virtualization Technology (Intel Virtualization Teknolojisini Etkinleştir) seilidir.
Dođrudan G/Ç için VT	Dođrudan G/Ç için Sanallaştırma Teknolojisini etkinleştirmenizi veya devre dışı bırakmanızı sađlar. Varsayılan Ayar: Disabled (Devre Dışı) seilidir.

Seenek

Aıklama

Trusted Execution (Güvenilir Yürütme)

Bu seenek Ölçülmüş Sanal Makine Monitörünün (MVMM) Intel Trusted Execution (Güvenilir Yürütme) Teknolojisi tarafından sağlanan ilave donanım özelliklerini kullanıp kullanamayacağını tanımlar. Bu özelliğın kullanılması için TPM Sanallaştırma Teknolojisi ve Doğrudan G/Ç için Sanallaştırma Teknolojisi etkinleştirilmelidir.

Varsayılan Ayar: **Disabled** (Devre Dışı) seçilidir.

Kablosuz

Seenek

Aıklama

Wireless Switch (Kablosuz Anahtar)

Kablosuz düğme ile denetlenebilecek kablosuz cihazları seçmenizi sağlar. Seenekler şunlardır:

- WWAN
- WLAB
- Bluetooth

Varsayılan Ayar: Tüm ayarlar seçilidir.

Wireless Device Enable (Kablosuz Aygıt Etkin)

Kablosuz aygıtları etkinleştirmenizi veya devre dışı bırakmanızı sağlar. Varsayılan Ayar: Tüm ayarlar seçilidir.

Maintenance (Bakım)

Seenek

Aıklama

Service Tag (Servis Etiketı)

Bilgisayarınızın Service Tag'ını (Servis Etiketı) gösterir.



NOT: Bu sistem için bir Servis Etiketı ayarlanmadığında, kullanıcılar BIOS'a girdiğinde bilgisayar otomatik olarak bu ekranı getirecektir

Asset Tag (Demirbaş Etiketı)




Demirbaş Etiketini görüntüler.

Sistem Günlükleri

Seçenek	Açıklama
BIOS Events (BIOS Olayları)	Sistem Kurulumu (BIOS) POST olaylarını görüntülemenizi ve silmenizi sağlar.
DellDiag Events (DellDiag Olayları)	DellDiag POST olaylarını görüntülemenizi ve silmenizi sağlar.
Thermal Events (Termal Olaylar)	Termal olayları görüntülemenizi ve silmenizi sağlar.
Power Events (Güç Olayları)	Güç olaylarını görüntülemenizi ve silmenizi sağlar.

Tanılayıcı LED Kodları

Aşağıdaki tabloda bilgisayarınız açılışta kendi kendine test gerçekleştiremediğinde görüntülenebilecek olası LED kodlarını gösterilmektedir.

Görünüm	Açıklama	Sonraki Adım
 Depolama LED'i	 Güç LED'i	 Kablolu LED'i
Yanıp sönme	Sabit	Sabit
		Mikrodenetleyici , sistemin kontrolünü işlemciye verir. Bir işlemci algılanmamışsa bu kod devam eder.
Sabit	Yanıp sönme	Sabit
		Bellek algılandı fakat hatalar oluştu.
		1. Belleği tekrar takın. 2. İki modül takılıysa birini çıkarıp test edin. Aynı yuvadaki diğer modülü deneyip test edin. Her iki modülle diğer yuvayı test edin. 3. Belleği yerine takın. 4. Sistem kartını yerine takın.
Yanıp sönme	Yanıp sönme	Yanıp sönme
		Sistem kartı hatası
		Sistem kartını yerine takın.

Görünüm			Açıklama	Sonraki Adım
Yanı p sönen	Yanı p sönen	Sabit	Ekran kartı hatası	Sistem kartını yerine takın.
Yanı p sönen	Yanı p sönen	Kapa lı	Klavye hatası	1. Klavye kablosunu tekrar takın. 2. Klavyeyi yerine takın.
Yanı p sönen	Kapa lı	Yanı p sönen	USB denetleyici hatası	USB aygıtını çıkarın (varsa)
Sabit	Yanı p sönen	Yanı p sönen	Bir SODIMM takılı değil	1. Desteklenen bellek modüllerini takın. 2. Bellek zaten varsa, her bir yuvada modülleri birer birer çıkartıp tekrar takın. 3. Başka bir bilgisayarın sağlam belleğini deneyin veya belleği değiştirin. 4. Sistem kartını yerine takın.
Yanı p sönen	Sabit	Yanı p sönen	Ekran paneli hatası	1. Ekran kablosunu tekrar takın. 2. Ekran panelini yerine takın. 3. Ekran kartı/sistem kartını yerine takın.
Kapa lı	Yanı p sönen	Yanı p sönen	Modem hatası	1. Modemi tekrar takın. 2. Modemi yerine takın. 3. Sistem kartını yerine takın.





Pil Durum Işıkları

Bilgisayar bir elektrik prizine bağlıysa, pil durum ışığı aşağıdaki gibi yanar:

- **Dönüşümlü olarak yanıp sönen sarı ve mavi ışık** — Onaylanmamış veya desteklenmeyen, Dell AC adaptörü olmayan bir adaptör dizüstü bilgisayarınıza takılı.

- **Sabit mavi ışıkla birlikte dönüşümlü olarak yanıp sönen sarı ışık** — AC adaptör varken geçici pil arızası.
- **Sürekli yanıp sönen sarı ışık** — AC adaptörü varken kalıcı pil arızası.
- **Kapalı** — AC adaptör varken pil tam şarj modunda.
- **Yanan mavi ışık** — AC adaptör varken pil şarj modunda.

Aygıt Durum Işıkları

-  Bilgisayarı açtığınızda yanar ve bilgisayar güç yönetimi moduna geçtiğinde yanıp söner.
-  Bilgisayar veri okur veya yazarken yanar.
-  Pilin şarj durumunu göstermek için sabit biçimde yanar veya yanıp söner.
-  Kablosuz ağ etkinleştirildiğinde yanar.

Dell'e Başvurma



NOT: Etkin bir Internet bağlantınız yoksa, başvuru bilgilerini satış faturanızda, irsaliyede, fişte veya Dell ürün kataloğunda bulabilirsiniz.

Dell birden fazla çevrimiçi ve telefon tabanlı destek ve servis seçeneği sunar. Kullanılabilirlik ülkeye ve ürüne göre değişir ve bazı hizmetler bulunduğunuz bölgede olmayabilir. Satış, teknik destek veya müşteri hizmetleri ile ilgili konularda Dell'e başvurmak için:

1. **support.dell.com** adresini ziyaret edin.
2. Destek kategorinizi seçin.
3. ABD müşterisi değilseniz, sayfanın altından ülkenizin kodunu seçin veya diğer seçenekleri görüntülemek için **Tümü** ögesini seçin.
4. Gereksiniminize uygun hizmet veya destek bağlantısını seçin.