

Manualul proprietarului Dell Latitude E6420 și E6420 ATG

Reglementare de Model P15G
Reglementare de Tip P15G001, P15G002



Note, atenționări și avertismente



NOTIFICARE: O NOTĂ indică informații importante care vă ajută să optimizați utilizarea computerului.



AVERTIZARE: O ATENȚIONARE indică un pericol potențial de deteriorare a hardware-ului sau de pierdere a datelor dacă nu sunt urmate instrucțiunile.



AVERTISMENT: Un AVERTISMENT indică un pericol potențial de deteriorare a bunurilor, de vătămare corporală sau de deces.

Informațiile din această publicație pot fi modificate fără notificare.

© 2011 Dell Inc. Toate drepturile rezervate.

Este strict interzisă reproducerea sub orice formă a acestor materiale, fără autorizația scrisă a Dell Inc.

Mărcile comerciale utilizate în acest text: Dell™, logo-ul DELL, Dell Precision,™ Precision ON,™ ExpressCharge,™ Latitude,™ Latitude ON,™ OptiPlex,™ Vostro™ și Wi-Fi Catcher™ sunt mărci comerciale ale Dell Inc. Intel,® Pentium,® Xeon,® Core,™ Atom,™ Centrino® și Celeron® sunt mărci comerciale înregistrate sau mărci comerciale ale Intel Corporation în SUA și în alte țări. AMD® este o marcă comercială înregistrată și AMD Opteron,™ AMD Phenom,™ AMD Sempron,™ AMD Athlon,™ ATI Radeon™ și ATI FirePro™ sunt mărci înregistrate ale Advanced Micro Devices, Inc Microsoft,® Windows,® MS-DOS,® Windows Vista,® butonul de pornire Windows Vista și Office Outlook® sunt fie mărci comerciale, fie mărci comerciale înregistrate ale Microsoft Corporation în Statele Unite și/sau în alte țări. Blu-ray Disc™ este o marcă comercială deținută de Blu-ray Disc Association (BDA) și autorizată pentru utilizare pe discuri și playere. Marca verbală Bluetooth® este o marcă înregistrată și deținută de Bluetooth® SIG, Inc și orice utilizare a mărcii de către Dell Inc este sub licență. Wi-Fi® este o marcă înregistrată de Wireless Ethernet Compatibility Alliance, Inc.

Alte mărci comerciale și denumiri comerciale pot fi utilizate în această publicație pentru referire, fie la entitățile care au drepturi asupra mărcilor și denumirilor fie la produsele acestora. Dell Inc neagă orice interes de proprietate asupra mărcilor și denumirilor comerciale care nu îi aparțin.

2011 – 07

Rev. A00

Cuprins

Note, atenționări și avertismente.....	2
Capitolul 1: Efectuarea de lucrări la computerul dvs.....	9
Înainte de a efectua lucrări în interiorul computerului.....	9
Instrumente recomandate.....	11
Oprirea computerului.....	11
După efectuarea unor operații în interiorul computerului dvs.....	12
Capitolul 2: Mâner ATG.....	13
Îndepărtarea mânerului ATG.....	13
Instalarea mânerului ATG.....	14
Capitolul 3: Capacul portului ATG.....	15
Îndepărtarea capacului portului ATG.....	15
Instalarea capacului portului ATG.....	16
Capitolul 4: Mufa conectorului de modem.....	17
Îndepărtarea mufei conectorului de modem.....	17
Instalarea mufei conectorului de modem.....	18
Capitolul 5: ExpressCard.....	19
Îndepărtarea cardului ExpressCard.....	19
Instalarea cardului ExpressCard.....	19
Capitolul 6: Bateria.....	21
Îndepărtarea bateriei.....	21
Instalarea bateriei.....	22

Capitolul 7: Cartela SIM (Subscriber Identity Module - Modul de identificare abonat).....	23
Îndepărtarea cartelei SIM (subscriber identity module - modul de identitate abonat).....	23
Instalarea cartelei SIM (subscriber identity module - modul de identitate abonat).....	24
Capitolul 8: Cardul Secure Digital (SD).....	25
Îndepărtarea cardului Secure Digital (SD).....	25
Instalarea cardului Secure Digital (SD).....	25
Capitolul 9: Capacul bazei.....	27
Îndepărtarea capacului bazei.....	27
Instalarea capacului bazei.....	28
Capitolul 10: Unitatea hard disk.....	29
Îndepărtarea unității hard disk.....	29
Instalarea unității hard disk.....	30
Capitolul 11: Unitatea optică.....	31
Îndepărtarea unității optice.....	31
Instalarea unității optice.....	34
Capitolul 12: Cartela de memorie.....	35
Îndepărtarea cartelei de memorie.....	35
Instalarea cartelei de memorie.....	36
Capitolul 13: Placa de rețea locală wireless (WLAN).....	37
Îndepărtarea plăcii de rețea locală wireless (WLAN).....	37
Instalarea plăcii de rețea locală wireless (WLAN).....	39
Capitolul 14: Placa de rețea zonală wireless (WWAN).....	41
Îndepărtarea plăcii de rețea zonală wireless (WWAN).....	41
Instalarea plăcii de rețea zonală wireless (WWAN).....	43

Capitolul 15: Bateria rotundă	45
Îndepărtarea bateriei rotunde.....	45
Instalarea bateriei rotunde.....	47
Capitolul 16: Radiatorul	49
Îndepărtarea radiatorului.....	49
Instalarea radiatorului.....	51
Capitolul 17: Cardul Bluetooth	53
Îndepărtarea cardului Bluetooth.....	53
Instalarea cardului Bluetooth.....	55
Capitolul 18: Ornamentul tastaturii	57
Îndepărtarea ornamentului tastaturii.....	57
Instalarea ornamentului tastaturii.....	58
Capitolul 19: Tastatura	59
Îndepărtarea tastaturii.....	59
Instalarea tastaturii.....	62
Capitolul 20: Cardul de modem	63
Îndepărtarea cardului de modem.....	63
Instalarea cardului de modem.....	65
Capitolul 21: Suportul pentru mâini	67
Îndepărtarea ansamblului suportului pentru mâini.....	67
Instalarea ansamblului suportului pentru mâini.....	70
Capitolul 22: Căștile de carduri inteligente	71
Îndepărtarea cardului inteligent.....	71
Instalarea cardului inteligent.....	73
Capitolul 23: Placa media	75
Îndepărtarea plăcii media.....	75

Instalarea plăcii media.....	77
Capitolul 24: Carcasa ExpressCard.....	79
Îndepărtarea carcasei ExpressCard.....	79
Instalarea carcasei ExpressCard.....	80
Capitolul 25: Componentele plăcii de sistem.....	81
Îndepărtarea plăcii de bază.....	81
Instalarea plăcii de bază.....	86
Capitolul 26: Boxă.....	87
Îndepărtarea boxelor.....	87
Instalarea boxelor.....	89
Capitolul 27: Conectorul de modem.....	91
Îndepărtarea conectorului de modem.....	91
Instalarea conectorului de modem.....	95
Capitolul 28: Panoul de intrare/ieșire.....	97
Îndepărtarea panoului de intrare/ieșire (I/O).....	97
Instalarea panoului de intrare/ieșire (I/O).....	99
Capitolul 29: Portul de intrare c.c.....	101
Îndepărtarea portului de intrare c.c.....	101
Instalarea portului de intrare c.c.....	104
Capitolul 30: Ansamblul afișajului.....	105
Îndepărtarea ansamblului afișajului.....	105
Instalarea ansamblului afișajului.....	107
Capitolul 31: Balamalele afișajului.....	109
Îndepărtarea capacelor de la balamalele afișajului.....	109
Instalarea capacelor de la balamalele afișajului.....	112

Capitolul 32: Cadrul afișajului.....	113
Îndepărtarea cadrului afișajului.....	113
Instalarea cadrului afișajului.....	114
Capitolul 33: Panoul afișajului.....	115
Îndepărtarea panoului afișajului.....	115
Instalarea panoului afișajului.....	117
Capitolul 34: Suportul afișajului.....	119
Îndepărtarea suportului afișajului.....	119
Instalarea suportului afișajului.....	119
Capitolul 35: Camera.....	121
Îndepărtarea camerei.....	121
Instalarea camerei.....	122
Capitolul 36: Specificații.....	123
Specificații tehnice.....	123
Capitolul 37: Configurarea sistemului.....	131
Prezentare generală a configurației.....	131
Accesarea configurării sistemului.....	131
Meniul de configurare a sistemului.....	131
Capitolul 38: Diagnosticare.....	145
Codurile LED-urilor de diagnosticare.....	145
Indicatoarele luminoase de stare a bateriei.....	146
Indicatoarele luminoase de stare a dispozitivului.....	147
Capitolul 39: Cum se poate contacta Dell.....	149
Cum se poate contacta Dell.....	149


Efectuarea de lucrări la computerul dvs.


1


Înainte de a efectua lucrări în interiorul computerului


Utilizați următoarele recomandări privind siguranța pentru a vă ajuta să protejați computerul împotriva potențialelor daune și pentru a vă ajuta să asigurați siguranța personală. În lipsa altor recomandări, fiecare procedură inclusă în acest document presupune existența următoarelor condiții:


- ați urmat pașii din secțiunea „Efectuarea de lucrări la computerul dvs.”;
- ați citit informațiile de siguranță livrate împreună cu computerul;
- o componentă poate fi înlocuită sau, dacă este achiziționată separat, instalată efectuând procedura de îndepărtare în ordine inversă.


 **AVERTISMENT:** Înainte de a efectua lucrări în interiorul computerului, citiți informațiile privind siguranța care însoțesc computerul. Pentru informații suplimentare privind siguranța și cele mai bune practici, consultați Pagina principală privind conformitatea cu reglementările la adresa www.dell.com/regulatory_compliance.

 **AVERTIZARE:** Multe reparații pot fi efectuate exclusiv de către un tehnician de service certificat. Trebuie să efectuați numai operații de depanare și reparații simple conform autorizării din documentația produsului dvs. sau conform instrucțiunilor echipei de service și asistență online sau telefonică. Deteriorarea datorată operațiilor de service neautorizate de Dell nu este acoperită de garanția dvs. Citiți și respectați instrucțiunile de siguranță furnizate împreună cu produsul.

 **AVERTIZARE:** Pentru a evita descărcarea electrostatică, conectați-vă la împământare utilizând o brățară antistatică sau atingând periodic o suprafață metalică nevopsită, cum ar fi un conector de pe partea din spate a computerului.

 **AVERTIZARE:** Manevrați componentele și plăcile cu grijă. Nu atingeți componentele sau contactele de pe o placă. Apucați placa de muchii sau de suportul de montare metalic. Apucați o componentă, cum ar fi un procesor, de muchii, nu de pini.

 **AVERTIZARE:** Când deconectați un cablu, trageți de conector sau de protuberanța prevăzută în acest scop, nu de cablu în sine. Unele cabluri au conectori cu dispozitiv de fixare; dacă deconectați un cablu de acest tip, apăsați pe dispozitivul de fixare înainte de a deconecta cablul. În timp ce îndepărtați conectorii, mențineți-i aliniați pentru a evita îndoirea pinilor lor. De asemenea, înainte de a conecta un cablu, asigurați-vă că ambii conectori sunt orientați și aliniați corect.

 **NOTIFICARE:** Culoarea computerului dvs. și anumite componente pot diferi față de ceea ce este prezentat în acest document.

Pentru a evita deteriorarea computerului, urmați pașii de mai jos înainte de a efectua lucrări în interiorul computerului.


1. Asigurați-vă că suprafața de lucru este plană și curată pentru a preveni zgârierea capacului computerului.
2. Oprii computerul (consultați secțiunea *Oprirea computerului*).
3. În cazul în care computerul este conectat la un dispozitiv de andocare (andocat), cum ar fi baza pentru dispozitive optice sau bateria secundară opțională, anulați andocarea.

 **AVERTIZARE:** Pentru a deconecta un cablu de rețea, întâi decuplați cablul de la computer și apoi decuplați-l de la dispozitivul de rețea.

4. Deconectați toate cablurile de rețea de la computer.
5. Deconectați computerul și toate dispozitivele atașate de la prizele electrice.
6. Închideți afișajul și întoarceți computerul cu fața în jos pe o suprafață de lucru plană.

 **NOTIFICARE:** Pentru a preveni deteriorarea plăcii de bază, trebuie să scoateți bateria înainte de a depana computerul.

7. Scoateți bateria:
8. Întoarceți computerul cu fața în sus.
9. Deschideți afișajul.
10. Apăsați butonul de alimentare pentru legarea la împământare a plăcii de bază.

 **AVERTIZARE:** Pentru a vă proteja împotriva șocurilor electrice, deconectați întotdeauna computerul de la priza electrică înainte de a deschide afișajul.

- △ **AVERTIZARE:** Înainte de a atinge vreun obiect din interiorul computerului, legați-vă la împământare atingând o suprafață metalică nevopsită, cum ar fi placa metalică din partea posterioară a computerului. În timp ce lucrați, atingeți periodic o suprafață metalică nevopsită pentru a disipa electricitatea statică, care poate deteriora componentele interne.

11. Scoateți cardurile ExpressCard sau Smart instalate din sloturile aferente.

Instrumente recomandate

Procedurile din acest document pot necesita următoarele instrumente:


- șurubelniță mică cu vârful lat;
- șurubelniță Phillips #0;
- șurubelniță Phillips #1;
- știft de plastic mic;
- CD cu programul de actualizare Flash BIOS.

Oprirea computerului

- △ **AVERTIZARE:** Pentru a evita pierderea datelor, salvați și închideți toate fișierele deschise și ieșiți din toate programele deschise înainte să opriți computerul.

1. Închideți sistemul de operare:

- În Windows Vista:

Faceți clic pe **Start** , apoi faceți clic pe săgeata din colțul din dreapta jos al meniului **Start** ca în imaginea de mai jos și apoi faceți clic pe **Shut Down (Oprire)**.



- În Windows XP:


Faceți clic pe **Start** → **Turn Off Computer (Oprire computer)** → **Turn Off (Oprire)**. Computerul se oprește după finalizarea procesului de închidere a sistemului de operare.

2. Asigurați-vă că computerul și toate dispozitivele atașate sunt oprite. În cazul în care computerul și dispozitivele atașate nu se opresc automat când


Închideți sistemul de operare, apăsați și mențineți apăsat butonul de alimentare timp de 4 secunde pentru a le opri.

După efectuarea unor operații în interiorul computerului dvs.

După ce ați finalizat toate procedurile de remontare, asigurați-vă că ați conectat toate dispozitivele externe, plăcile și cablurile înainte de a porni computerul.

 **AVERTIZARE: Pentru a evita deteriorarea computerului, utilizați numai bateria creată pentru acest computer Dell. Nu utilizați baterii create pentru alte computere Dell.**

1. Conectați toate dispozitivele externe, cum ar fi replicatorul de porturi, bateria secundară sau baza pentru dispozitive optice, și reinstalați toate cardurile, cum ar fi un ExpressCard.
2. Conectați toate cablurile de rețea sau de telefonie la computerul dvs.

 **AVERTIZARE: Pentru a conecta un cablu de rețea, mai întâi introduceți cablul în dispozitivul de rețea și apoi conectați-l la computer.**

3. Remontați bateria.
4. Conectați computerul și toate dispozitivele atașate la prizele electrice.
5. Porniți computerul.

Mâner ATG

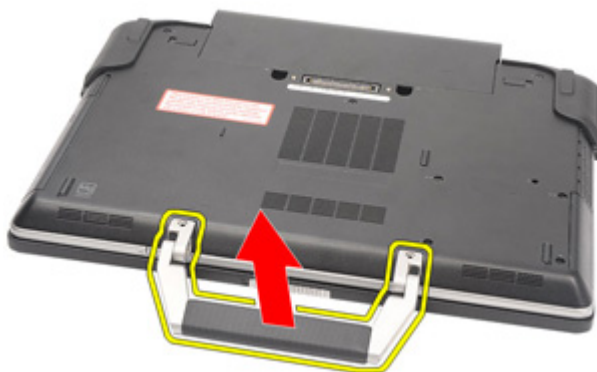
2

Îndepărtarea mânerului ATG

1. Urmați procedurile din *Înainte de a efectua operații la computer*.
2. Îndepărtați cele opt șuruburi care fixează mânerul ATG de computer.



3. Îndepărtați mânerul ATG din computer.



Instalarea mânerului ATG

1. Așezați mânerul ATG și strângeți șuruburile care îl fixează de computer.
2. Urmați procedurile din *După efectuarea unor operații în interiorul computerului.*

Capacul portului ATG

3

Îndepărtarea capacului portului ATG

1. Urmăți procedurile din *Înainte de a efectua operații la computer.*
2. Îndepărtați șuruburile de pe capacul din dreapta al portului ATG.



3. Îndepărtați capacul din dreapta al portului ATG.



4. Îndepărtați șuruburile de pe capacul din stânga al portului ATG.



5. Îndepărtați capacul din stânga al portului ATG.



Instalarea capacului portului ATG

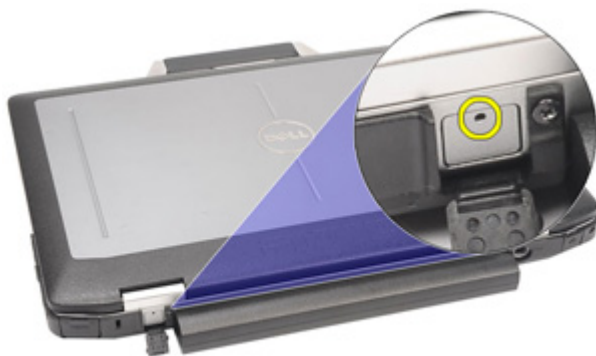
1. Așezați capacele portului ATG și strângeți șuruburile care le fixează de computer.
2. Urmați procedurile din *După efectuarea unor operații în interiorul computerului.*

Mufa conectorului de modem

4

Îndepărtarea mufei conectorului de modem

1. Urmăriți procedurile din *Înainte de a efectua operații la computer.*
2. Îndepărtați *bateria.*
3. Deschideți capacul din cauciuc.
4. Identificați orificiul.



5. Introduceți un ac în orificiu și trageți acul în sus pentru a elibera capacul opritorului.



6. Îndepărtați capacul.



Instalarea mufei conectorului de modem

1. Așezați capacul modemului.
2. Identificați orificiul și introduceți un ac în el și trageți-l pentru a bloca capacul.
3. Fixați capacul din cauciuc.
4. Instalați *bateria*.
5. Urmați procedurile din *După efectuarea unor operații în interiorul computerului*.

ExpressCard

5

Îndepărtarea cardului ExpressCard

1. Urmați procedurile din *Înainte de a efectua operații la computer.*
2. Apăsați spre interior cardul ExpressCard pentru a-l elibera computer.



3. Glisați cardul ExpressCard afară din computer.



Instalarea cardului ExpressCard

1. Glisați cardul ExpressCard în fantă până se fixează în poziție.
2. Urmați procedurile din *După efectuarea unor operații în interiorul computerului.*

Bateria

6

Îndepărtarea bateriei

1. Urmați procedurile din *Înainte de a efectua operații la computer.*
2. Glisați siguranțele bateriei în poziția deblocată.



3. Glisați bateria afară din computer și îndepărtați-o.



Instalarea bateriei

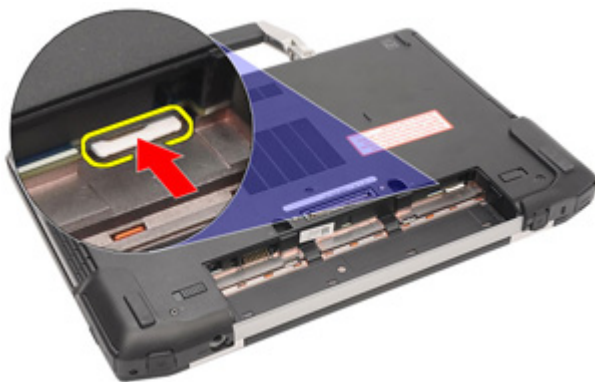
1. Glisați bateria în fantă până se fixează în poziție.
2. Urmați procedurile din *După efectuarea unor operații în interiorul computerului.*

Cartela SIM (Subscriber Identity Module - Modul de identificare abonat)

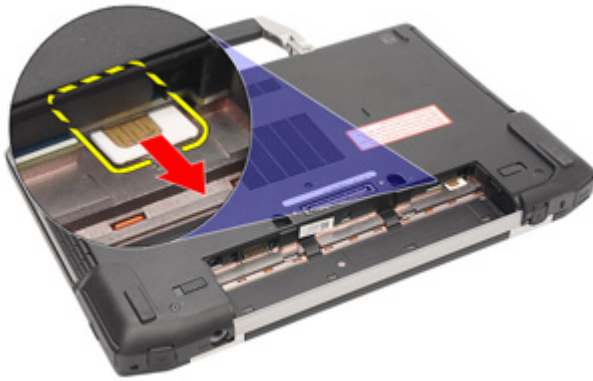
7

Îndepărtarea cartelei SIM (subscriber identity module - modul de identitate abonat)

1. Urmați procedurile din *Înainte de a efectua operații la computer*.
2. Îndepărtați *bateria*.
3. Introduceți cartela SIM în fantă.



4. Îndepărtați cartela SIM din sistem.



Instalarea cartelei SIM (subscriber identity module - modul de identitate abonat)

1. Glisați cartela SIM în slotul ei.
2. Instalați *bateria*.
3. Urmați procedurile din *După efectuarea unor operații în interiorul computerului*.

Cardul Secure Digital (SD)

8

Îndepărtarea cardului Secure Digital (SD)

1. Urmați procedurile din *Înainte de a efectua operații la computer.*
2. Apăsați pe cardul SD pentru a elibera cardul SD din computer.



3. Glisați cardul SD afară din computer.



Instalarea cardului Secure Digital (SD)

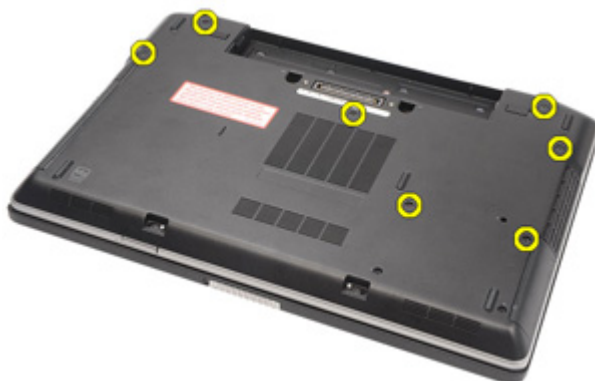
1. Glisați cardul Secure Digital (SD) în fanta aferentă până se fixează în poziție.
2. Urmați procedurile din *După efectuarea unor operații în interiorul computerului.*

Capacul bazei

9

Îndepărtarea capacului bazei

1. Urmați procedurile din *Înainte de a efectua operații la computer.*
2. Îndepărtați *mânerul ATG* (numai pentru sisteme E6420 ATG).
3. Îndepărtați *capacul portului ATG* (numai pentru sisteme E6420 ATG).
4. Îndepărtați *bateria*.
5. Îndepărtați *cardul SD*.
6. Îndepărtați șuruburile care fixează capacul bazei de computer.



7. Ridicați și îndepărtați capacul bazei de pe computer.



Instalarea capacului bazei

1. Așezați capacul bazei astfel încât să aliniați corect orificiile pentru șuruburi cu computerul.
2. Strângeți șuruburile care fixează capacul bazei de computer.
3. Instalați *cardul Secure Digital (SD)*.
4. Instalați *bateria*.
5. Instalați *capacul portului ATG* (numai pentru sisteme E6420 ATG).
6. Instalați *mânerul ATG* (numai pentru sisteme E6420 ATG).
7. Urmați procedurile din *După efectuarea unor operații în interiorul computerului*.

Unitatea hard disk

10

Îndepărtarea unității hard disk

1. Urmăriți procedurile din *Înainte de a efectua operații la computer*.
2. Îndepărtați *bateria*.
3. Scoateți șuruburile care fixează unitatea hard disk pe computer.



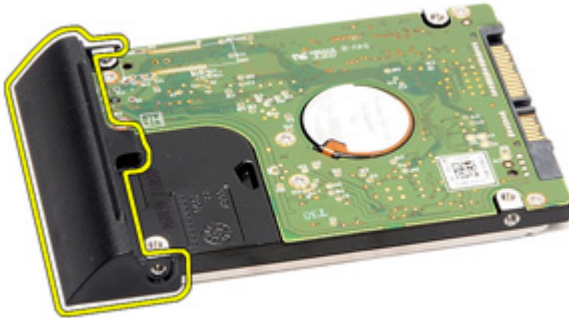
4. Glisați și îndepărtați unitatea hard disk din computer.



5. Îndepărtați șurubul care fixează glisiera unității hard disk de unitate.



6. Trageți și îndepărtați glisiera unității hard disk de pe unitate.



Instalarea unității hard disk

1. Atașați glisiera de unitate hard disk la unitatea hard disk.
2. Strângeți șurubul pentru a fixa glisiera de unitate hard disk de unitatea hard disk.
3. Glisați unitatea hard disk în computer.
4. Remontați și strângeți șuruburile care fixează unitatea hard disk pe computer.
5. Instalați *bateria*.
6. Urmați procedurile din *După efectuarea unor operații în interiorul computerului*.

Unitatea optică

11

Îndepărtarea unității optice

1. Urmăriți procedurile din *Înainte de a efectua operații la computer.*
2. Îndepărtați *bateria.*
3. Apăsăți dispozitivul de fixare în fantă.



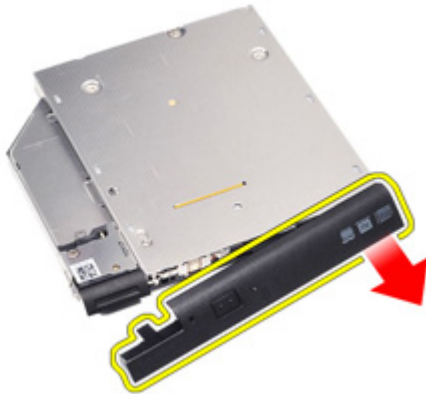
4. Trageți unitatea optică folosind dispozitivul de fixare.



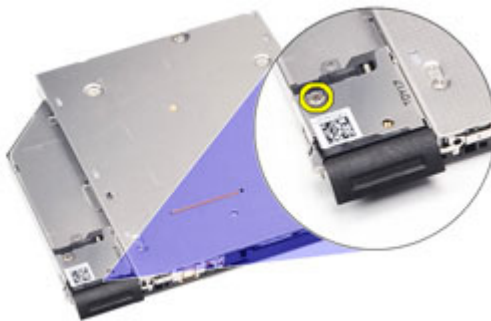
5. Trageți ușita unității optice de una din părți și eliberați-o.



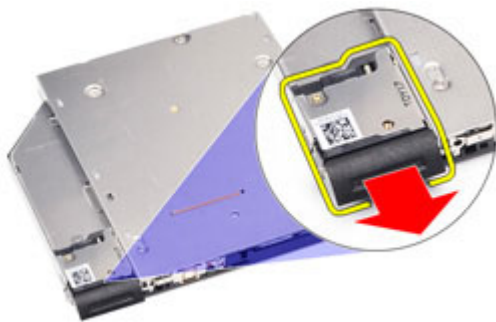
6. Trageți de cealaltă parte a ușii unității optice pentru a o elibera complet din unitatea optică.



7. Îndepărtați șurubul care fixează dispozitivul de fixare pe unitatea optică.



8. Îndepărtați dispozitivul de fixare de pe unitatea optică.



9. Îndepărtați șuruburile care fixează suportul dispozitivului de fixare pe unitatea optică.



10. Îndepărtați suportul dispozitivului de fixare de pe unitatea optică.

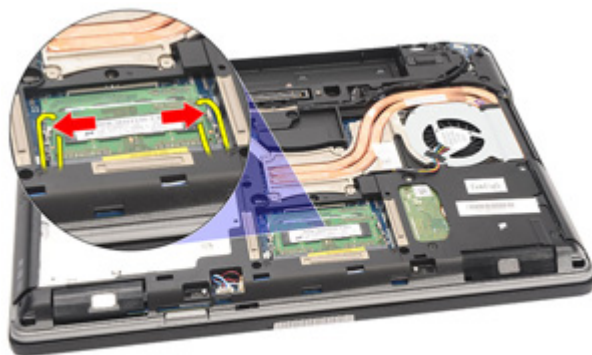


Instalarea unității optice

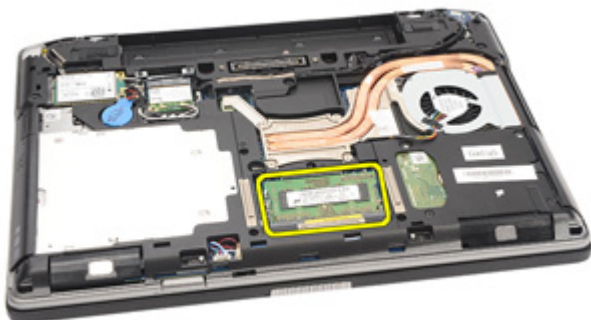
1. Introduceți suportul dispozitivului de fixare în unitatea optică.
2. Strângeți șuruburile care fixează suportul dispozitivului de fixare pe unitatea optică.
3. Introduceți dispozitivul de fixare în unitatea optică.
4. Strângeți șurubul care fixează dispozitivul de fixare pe unitatea optică.
5. Apăsați pe una din laturile ușiței unității optice pentru a o insera complet în unitatea optică.
6. Trageți ușița unității optice de una din părți pentru a o insera din lateral.
7. Introduceți unitatea optică folosind dispozitivul de fixare.
8. Poziționați dispozitivul de fixare în fantă.
9. Instalați *bateria*.
10. Urmați procedurile din *După efectuarea unor operații în interiorul computerului*.

Îndepărtarea cartelei de memorie

1. Urmăriți procedurile din *Înainte de a efectua operații la computer*
2. Îndepărtați *mânerul ATG* (numai pentru sisteme E6420 ATG).
3. Îndepărtați *capacul portului ATG* (numai pentru sisteme E6420 ATG).
4. Îndepărtați *bateria*.
5. Îndepărtați *cardul Secure Digital (SD)*.
6. Îndepărtați *capacul bazei*.
7. Utilizați vârfurile degetelor pentru a îndepărta cu grijă clemele de fixare de la fiecare capăt al conectorului modulului de memorie până când modulul de memorie sare din poziția sa.



8. Îndepărtați modulul de memorie din conectorul său de pe placa de bază, trăgând modulul din placa de bază sub un unghi de 45 de grade.



Instalarea cartelei de memorie

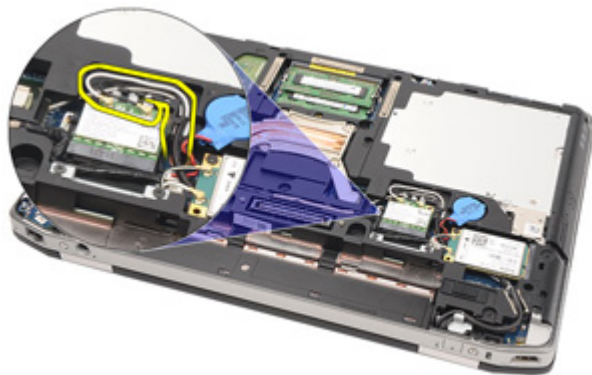
1. Apăsați modulul de memorie în fanta de memorie.
2. Apăsați clemenele pentru a fixa modulul de memorie pe placa de bază.
3. Instalați *capacul bazei*.
4. Instalați *cardul Secure Digital (SD)*.
5. Instalați *bateria*.
6. Instalați *capacul portului ATG* (numai pentru sisteme E6420 ATG).
7. Instalați *mânerul ATG* (numai pentru sisteme E6420 ATG).
8. Urmați procedurile din *După efectuarea unor operații în interiorul computerului*.

Placa de rețea locală wireless (WLAN)

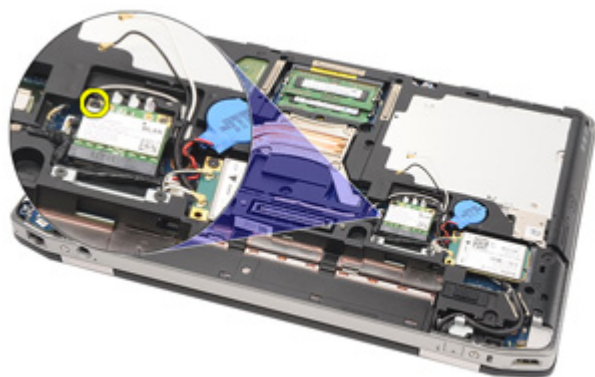
13

Îndepărtarea plăcii de rețea locală wireless (WLAN)

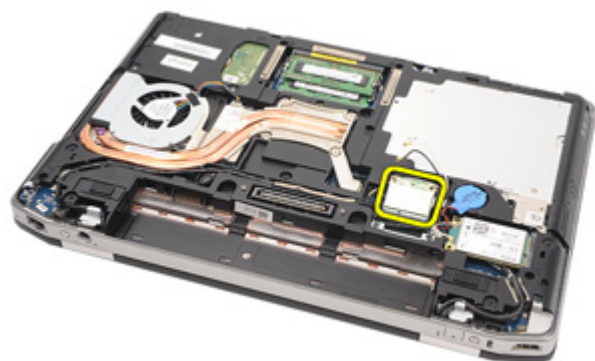
1. Urmați procedurile din *Înainte de a efectua operații la computer*.
2. Îndepărtați *mânerul ATG* (numai pentru sisteme E6420 ATG).
3. Îndepărtați *capacul portului ATG* (numai pentru sisteme E6420 ATG).
4. Îndepărtați *bateria*.
5. Îndepărtați *cardul Secure Digital (SD)*.
6. Îndepărtați *capacul bazei*.
7. Deconectați cablurile de antenă din placa WLAN.



8. Îndepărtați șurubul care fixează placa WLAN de pe computer.



9. Glisați și îndepărtați placa WLAN din fanta aferentă de pe placa de bază.



Instalarea plăcii de rețea locală wireless (WLAN)

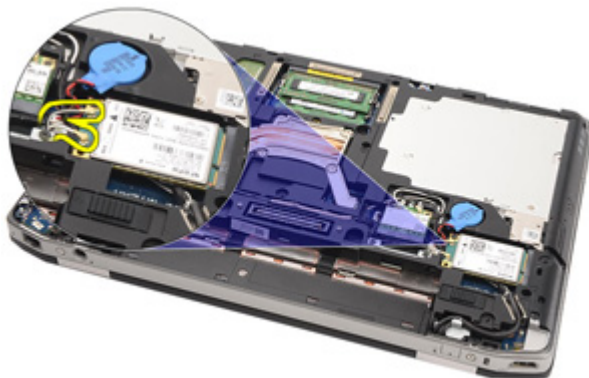
1. Insezați placa WLAN în conectorul său sub un unghi de 45 de grade.
2. Remontați și strângeți șurubul care fixează placa WLAN de computer.
3. Conectați cablurile de antenă la conectorii aferenți, marcați pe placa WLAN.
4. Instalați *capacul portului ATG* (numai pentru sisteme E6420 ATG).
5. Instalați *mânerul ATG* (numai pentru sisteme E6420 ATG).
6. Instalați *capacul bazei*.
7. Instalați *cardul Secure Digital (SD)*.
8. Instalați *bateria*.
9. Urmați procedurile din *După efectuarea unor operații în interiorul computerului*.

Placa de rețea zonală wireless (WWAN)

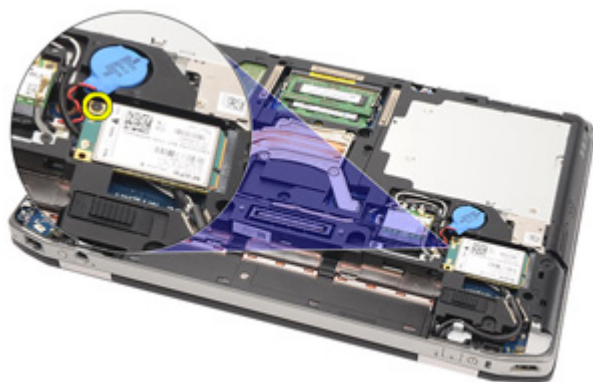
14

Îndepărtarea plăcii de rețea zonală wireless (WWAN)

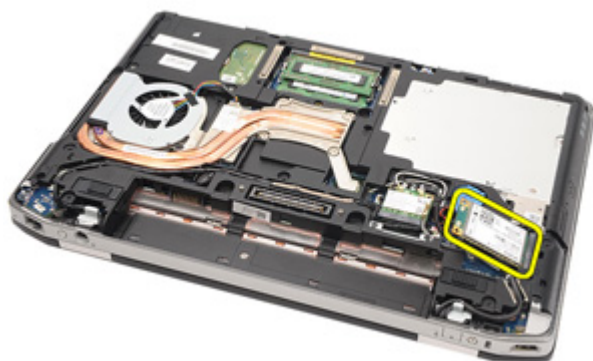
1. Urmați procedurile din *Înainte de a efectua operații la computer*.
2. Îndepărtați *mânerul ATG* (numai pentru sisteme E6420 ATG).
3. Îndepărtați *capacul portului ATG* (numai pentru sisteme E6420 ATG).
4. Îndepărtați *bateria*.
5. Îndepărtați *cardul SD*.
6. Îndepărtați *capacul bazei*.
7. Deconectați cablurile de antenă din placa WWAN.



8. Îndepărtați șurubul care fixează placa WWAN pe computer.



9. Glisați placa WWAN din conectorul său în eliminați-l din computer.

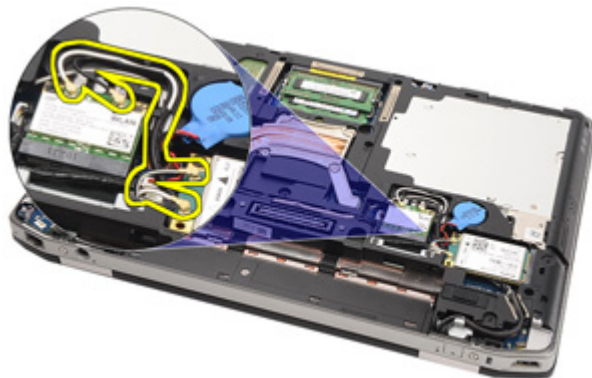


Instalarea plăcii de rețea zonală wireless (WWAN)

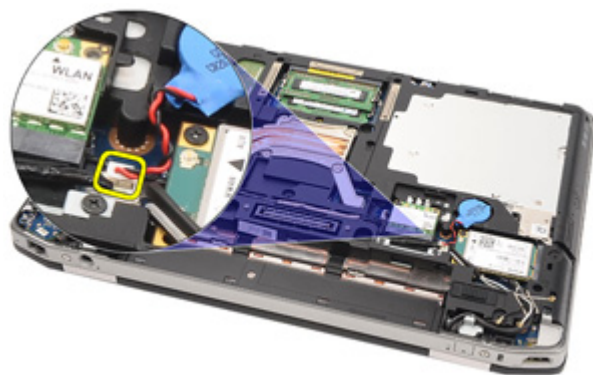
1. Introduceți placa WWAN în conectorul aferent sub un unghi de 45 de grade.
2. Remontați și strângeți șurubul care fixează placa WWAN de computer.
3. Conectați cablurile de antenă la conectorii aferenți, marcați pe placa WWAN.
4. Instalați *capacul bazei*.
5. Instalați *cardul Secure Digital (SD)*.
6. Instalați *bateria*.
7. Instalați *capacul portului ATG* (numai pentru sisteme E6420 ATG).
8. Instalați *mânerul ATG* (numai pentru sisteme E6420 ATG).
9. Urmați procedurile din *După efectuarea unor operații în interiorul computerului*.

Îndepărtarea bateriei rotunde

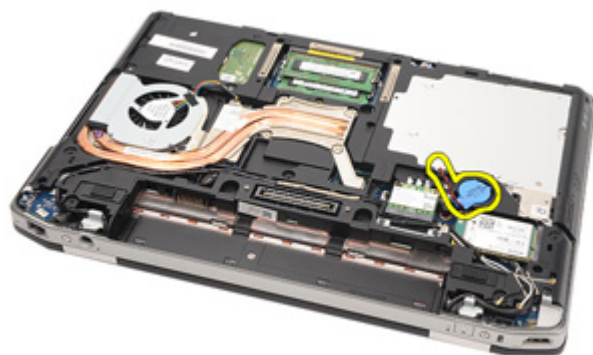
1. Urmăriți procedurile din *Înainte de a efectua operații la computer*.
2. Îndepărtați *mânerul ATG* (numai pentru sisteme E6420 ATG).
3. Îndepărtați *capacul portului ATG* (numai pentru sisteme E6420 ATG).
4. Îndepărtați *bateria*.
5. Îndepărtați *cardul SD*.
6. Îndepărtați *capacul bazei*.
7. Deconectați toate antenele dispuse peste bateria rotundă.



8. Deconectați cablul bateriei rotunde de la placa de bază.



9. Desprindeți și îndepărtați bateria rotundă din computer.

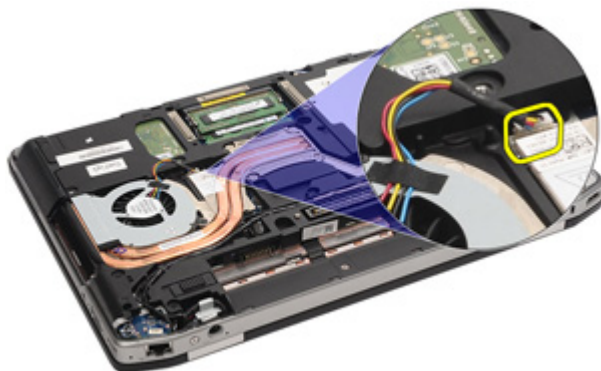


Instalarea bateriei rotunde

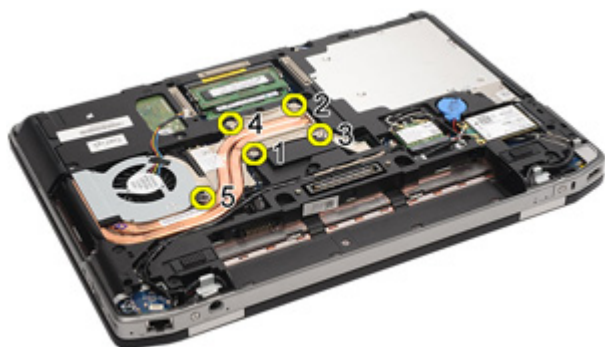
1. Așezați bateria rotundă în locația sa.
2. Conectați cablul bateriei rotunde la placa de bază.
3. Conectați toate antenele care treceau peste bateria rotundă.
4. Instalați *capacul bazei*.
5. Instalați *cardul Secure Digital (SD)*.
6. Instalați *bateria*.
7. Instalați *capacul portului ATG* (numai pentru sisteme E6420 ATG).
8. Instalați *mânerul ATG* (numai pentru sisteme E6420 ATG).
9. Urmați procedurile din *După efectuarea unor operații în interiorul computerului*.

Îndepărtarea radiatorului

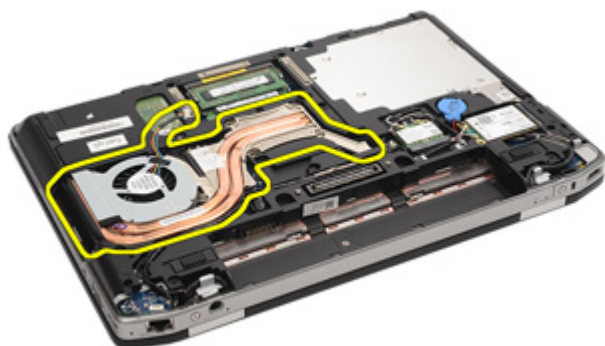
1. Urmați procedurile din *Înainte de a efectua operații la computer*.
2. Îndepărtați *mânerul ATG* (numai pentru sisteme E6420 ATG).
3. Îndepărtați *capacul portului ATG* (numai pentru sisteme E6420 ATG).
4. Îndepărtați *bateria*.
5. Îndepărtați *cardul SD*.
6. Îndepărtați *capacul bazei*.
7. Deconectați ansamblul radiatorului.



8. Slăbiți șuruburile care fixează radiatorul.



9. Îndepărtați ansamblul radiatorului din sistem.



10. Rotiți șurubul cu cămă al procesorului în sens antiorar.



11. Îndepărtați procesorul din sistem.



Instalarea radiatorului

1. Introduceți procesorul la loc în sistem.
2. Rotiți șurubul cu cămă al procesorului în sens orar.
3. Așezați ansamblul radiatorului în sistem.
4. Strângeți cele patru șuruburi care fixează radiatorul.
5. Conectați ansamblul radiatorului.
6. Instalați *capacul bazei*.
7. Instalați *cardul Secure Digital (SD)*.
8. Instalați *bateria*.
9. Instalați *capacul portului ATG* (numai pentru sisteme E6420 ATG).
10. Instalați *mânerul ATG* (numai pentru sisteme E6420 ATG).
11. Urmați procedurile din *După efectuarea unor operații în interiorul computerului*.

Îndepărtarea cardului Bluetooth

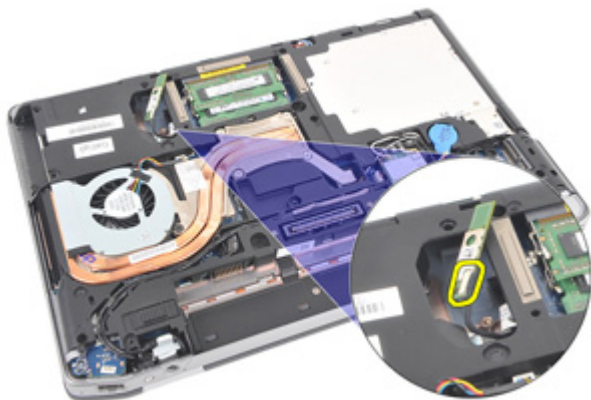
1. Urmăriți procedurile din *Înainte de a efectua operații la computer*.
2. Îndepărtați *mânerul ATG* (numai pentru sisteme E6420 ATG).
3. Îndepărtați *capacul portului ATG* (numai pentru sisteme E6420 ATG).
4. Îndepărtați *bateria*.
5. Îndepărtați *cardul Secure Digital*.
6. Îndepărtați *capacul bazei*.
7. Îndepărtați *unitatea hard disk*.
8. Îndepărtați șurubul care fixează placa Bluetooth pe computer



9. Îndepărtați placa Bluetooth din suport.



10. Deconectați cablul Bluetooth.



Instalarea cardului Bluetooth

1. Conectați cablul Bluetooth la placa Bluetooth.
2. Remontați și strângeți șurubul care fixează placa Bluetooth în computer.
3. Instalați *unitatea hard disk*.
4. Instalați *capacul bazei*.
5. Instalați *placa SD*.
6. Instalați *bateria*.
7. Instalați *capacul portului ATG* (numai pentru sisteme E6420 ATG).
8. Instalați *mânerul ATG* (numai pentru sisteme E6420 ATG).
9. Urmați procedurile din *După efectuarea unor operații în interiorul computerului*.

Ornamentul tastaturii

18

Îndepărtarea ornamentului tastaturii

1. Urmați procedurile din *Înainte de a efectua operații la computer*.
2. Utilizând un ac din plastic, desprindeți ornamentul tastaturii de pe muchia superioară pentru a-l elibera din computer.



3. Continuați să desprindeți muchiile.



4. Eliberați lamelele de pe ornament.



5. Ridicați ușor ornamentul tastaturii pentru a-l elibera din computer.



Instalarea ornamentului tastaturii

1. Aliniați ornamentul tastaturii cu tastatura și fixați-l ușor în poziție.
2. Urmați procedurile din *După efectuarea unor operații în interiorul computerului.*

Îndepărtarea tastaturii

1. Urmăți procedurile din *Înainte de a efectua operații la computer.*
2. Îndepărtați *bateria.*
3. Îndepărtați *ornamentul de tastatură.*
4. Îndepărtați șuruburile care fixează tastatura de partea inferioară a computerului.



5. Îndepărtați șuruburile care fixează tastatura de sistem.



6. Înțoarceți cu grijă tastatura și așezați-o spre afișaj.



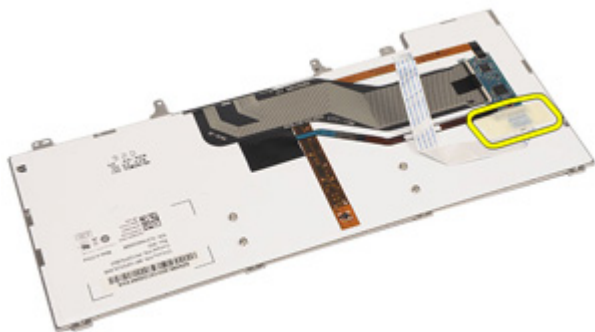
7. Deconectați cablul tastaturii de la placa de bază.



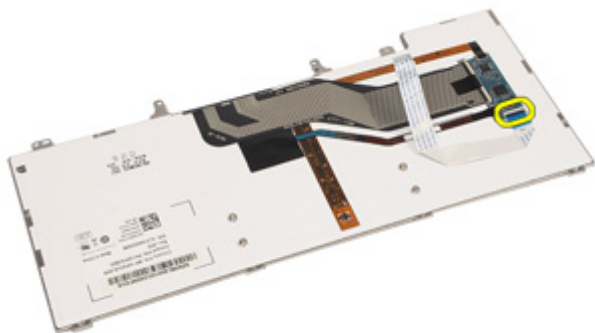
8. Îndepărtați tastatura din computer.



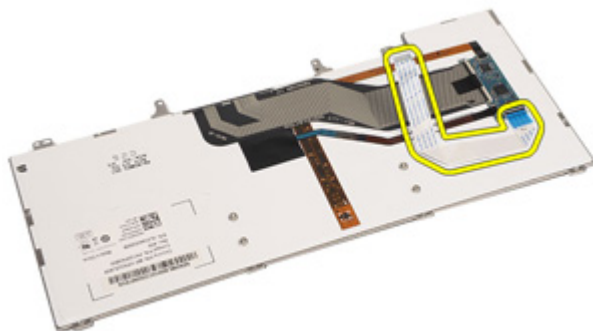
9. Îndepărtați banda care fixează cablul tastaturii de tastatură.



10. Deblocați suportul cablului.



11. Deconectați și îndepărtați cablul tastaturii de la tastatură.



Instalarea tastaturii

1. Conectați cablul tastaturii și fixați-l de tastatură folosind bandă adezivă.
2. Conectați cablul tastaturii la conectorul aferent de pe placa de bază.
3. Remontați și strângeți șuruburile care fixează tastatura pe computer.
4. Instalați *bateria*.
5. Instalați *ornamentul de tastatură*.
6. Urmați procedurile din *După efectuarea unor operații în interiorul computerului*.

Cardul de modem

20

Îndepărtarea cardului de modem

1. Urmăți procedurile din *Înainte de a efectua operații la computer.*
2. Îndepărtați *bateria.*
3. Îndepărtați *ornamentul de tastatură.*
4. Îndepărtați *tastatura.*
5. Îndepărtați șurubul care fixează cardul de modem pe computer.



6. trageți lamela de sub suportul pentru mâini.



7. Ridicați de lamelă pentru a deconecta suportul.



8. Rotiți cardul de modem sub un unghi.



9. Îndepărtați cardul de modem din slotul din computer.



10. Deconectați cablul de modem de la cardul de modem și îndepărtați-l din sistem.

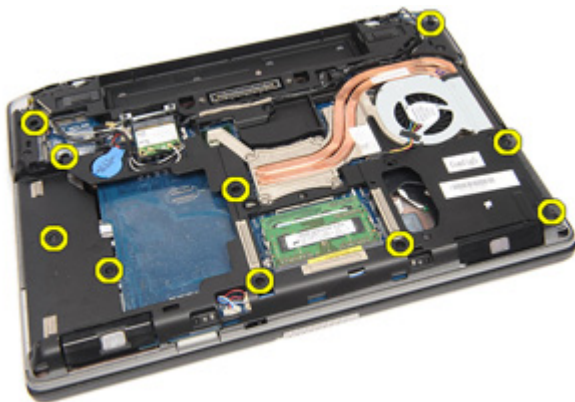


Instalarea cardului de modem

1. Conectați cablul de modem la cardul de modem de pe placa de bază.
2. Așezați cardul de modem în slotul său din computer.
3. Strângeți șurubul care fixează cardul de modem în sistem.
4. Instalați *ornamentul de tastatură*.
5. Instalați *tastatura*.
6. Instalați *bateria*.
7. Urmați procedurile din *După efectuarea unor operații în interiorul computerului*.

Îndepărtarea ansamblului suportului pentru mâini

1. Urmăți procedurile din *Înainte de a efectua operații la computer.*
2. Îndepărtați *mânerul ATG* (numai pentru sisteme E6420 ATG).
3. Îndepărtați *capacul portului ATG* (numai pentru sisteme E6420 ATG).
4. Îndepărtați *bateria*.
5. Îndepărtați *cardul SD*.
6. Îndepărtați *capacul bazei*.
7. Îndepărtați *unitatea optică*.
8. Îndepărtați *unitatea hard disk*.
9. Îndepărtați *placa WWAN*.
10. Îndepărtați *cardul Bluetooth*.
11. Îndepărtați *ornamentul de tastatură*.
12. Îndepărtați *tastatura*.
13. Scoateți șuruburile care fixează ansamblul suportului pentru mâini pe computer.



14. Întoarceți sistemul și îndepărtați șuruburile care fixează ansamblul suportului de mâini pe computer.



15. Eliberați și deconectați LED-ul, cardul inteligent, suprafața tactilă, RFID și cablul ExpressCard de pe placa de sistem.



16. Folosind un ac din plastic, desfaceți ușor colțul din dreapta sus al suportului pentru mâini și deplasați acul pe partea dreaptă a suportului pentru mâini pentru a elibera prinderile.



17. Continuați să utilizați acul pe muchiile superioară și stângă ale suportului pentru mâini până sunt desprinse toate prinderile.



18. Ridicați partea superioară la un unghi de 25 de grade, trageți suportul pentru mâini spre ecran și îndepărtați-l din computer.



Instalarea ansamblului suportului pentru mâini

1. Aliniați ansamblul suportului pentru mâini cu computerul și fixați-o ușor la loc.
2. Remontați și strângeți șuruburile care fixează ansamblul suportului pentru mâini de placa de bază.
3. Conectați LED-ul, cardul inteligent, suprafața tactilă, RFID și cablurile ExpressCard la placa de bază.
4. Remontați și strângeți șuruburile care fixează ansamblul suportului pentru mâini de computer.
5. Instalați *tastatura*.
6. Instalați *ornamentul de tastatură*.
7. Instalați *placa Bluetooth*.
8. Instalați *placa WWAN*.
9. Instalați *unitatea hard disk*.
10. Instalați *unitatea optică*.
11. Instalați *capacul bazei*.
12. Instalați *cardul Secure Digital (SD)*.
13. Instalați *bateria*.
14. Instalați *capacul portului ATG* (numai pentru sisteme E6420 ATG).
15. Instalați *mânerul ATG* (numai pentru sisteme E6420 ATG).
16. Urmați procedurile din *După efectuarea unor operații în interiorul computerului*.

Îndepărtarea cardului inteligent

1. Urmăriți procedurile din *Înainte de a efectua operații la computer*.
2. Îndepărtați *mânerul ATG* (numai pentru sisteme E6420 ATG).
3. Îndepărtați *capacul portului ATG* (numai pentru sisteme E6420 ATG).
4. Îndepărtați *bateria*.
5. Îndepărtați *cardul SD*.
6. Îndepărtați *capacul bazei*.
7. Îndepărtați *unitatea hard disk*.
8. Îndepărtați *ornamentul de tastatură*.
9. Îndepărtați *tastatura*.
10. Îndepărtați *ansamblul suportului pentru mâini*.
11. Deconectați cititorul de carduri inteligente de la placa de bază.



12. Îndepărtați șuruburile care fixează cititorul de carduri inteligente de computer.



13. Îndepărtați cititorul de carduri inteligente din computer.



Instalarea cardului inteligent

1. Remontați cititorul de carduri inteligente în computer, în poziția sa inițială.
2. Strângeți șuruburile cititorului de carduri inteligente.
3. Conectați cititorul de carduri inteligente la placa de bază.
4. Instalați *ansamblul suportului pentru mâini*.
5. Instalați *tastatura*.
6. Instalați *ornamentul de tastatură*.
7. Instalați *unitatea hard disk*.
8. Instalați *capacul bazei*.
9. Instalați *placa SD*.
10. Instalați *bateria*.
11. Instalați *capacul portului ATG* (numai pentru sisteme E6420 ATG).
12. Instalați *mânerul ATG* (numai pentru sisteme E6420 ATG).
13. Urmați procedurile din *După efectuarea unor operații în interiorul computerului*.

Îndepărtarea plăcii media

1. Urmăriți procedurile din *Înainte de a efectua operații la computer*.
2. Îndepărtați *mânerul ATG* (numai pentru sisteme E6420 ATG).
3. Îndepărtați *capacul portului ATG* (numai pentru sisteme E6420 ATG).
4. Îndepărtați *bateria*.
5. Îndepărtați *cardul SD*.
6. Îndepărtați *unitatea optică*.
7. Îndepărtați *capacul bazei*.
8. Îndepărtați *unitatea hard disk*.
9. Îndepărtați *placa WWAN*.
10. Îndepărtați *cardul Bluetooth*.
11. Îndepărtați *ornamentul de tastatură*.
12. Îndepărtați *tastatura*.
13. Îndepărtați *ansamblul suportului pentru mâini*.
14. Deconectați cablul plăcii media de la paca de bază.



15. Îndepărtați șuruburile care fixează placa media de computer.



16. Îndepărtați placa media din computer.



Instalarea plăcii media

1. Aliniați placa media în poziția inițială de pe computer.
2. Remontați și strângeți șuruburile care fixează placa media pe computer.
3. Conectați cablul plăcii media la placa de bază.
4. Instalați mânerul ATG (numai pentru sisteme E6420 ATG).
5. Instalați capacul portului ATG (numai pentru sisteme E6420 ATG).
6. Instalați *ansamblul suportului pentru mâini*.
7. Instalați *tastatura*.
8. Instalați *ornamentul de tastatură*.
9. Instalați *placa WWAN*.
10. Instalați *placa Bluetooth*.
11. Instalați *unitatea hard disk*.
12. Instalați *unitatea optică*.
13. Instalați *capacul bazei*.
14. Instalați *placa SD*.
15. Instalați *bateria*.
16. Instalați *capacul portului ATG* (numai pentru sisteme E6420 ATG).
17. Instalați *mânerul ATG* (numai pentru sisteme E6420 ATG).
18. Urmați procedurile din *După efectuarea unor operații în interiorul computerului*.

Carcasa ExpressCard

24

Îndepărtarea carcasei ExpressCard

1. Urmăți procedurile din *Înainte de a efectua operații la computer.*
2. Îndepărtați *mânerul ATG* (numai pentru sisteme E6420 ATG).
3. Îndepărtați *capacul portului ATG* (numai pentru sisteme E6420 ATG).
4. Îndepărtați *bateria.*
5. Îndepărtați *cardul SD.*
6. Îndepărtați *capacul bazei.*
7. Îndepărtați *unitatea optică.*
8. Îndepărtați *unitatea hard disk.*
9. Îndepărtați *cardul Bluetooth*
10. Îndepărtați *ornamentul de tastatură.*
11. Îndepărtați *tastatura.*
12. Îndepărtați *ansamblul suportului pentru mâini.*
13. Îndepărtați șuruburile care fixează carcasa ExpressCard de computer.



14. Ridicați slotul ExpressCard sub un unghi de 45 de grade și îndepărtați slotul.



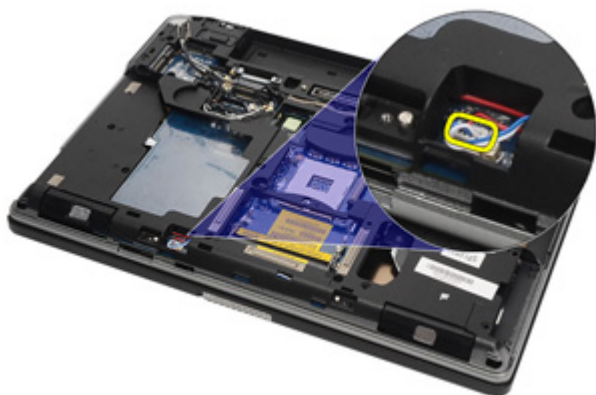
Instalarea carcasei ExpressCard

1. Aliniați carcasa ExpressCard în slotul aferent.
2. Remontați și strângeți șuruburile care fixează carcasa ExpressCard de computer.
3. Instalați *ansamblul suportului pentru mâini*.
4. Instalați *tastatura*.
5. Instalați *ornamentul de tastatură*.
6. Instalați *placa Bluetooth*.
7. Instalați *unitatea hard disk*.
8. Instalați *unitatea optică*.
9. Instalați *capacul bazei*.
10. Instalați *cardul Secure Digital (SD)*.
11. Instalați *bateria*.
12. Instalați *capacul portului ATG* (numai pentru sisteme E6420 ATG).
13. Instalați *mânerul ATG* (numai pentru sisteme E6420 ATG).
14. Urmați procedurile din *După efectuarea unor operații în interiorul computerului*.

Componentele plăcii de sistem 25

Îndepărtarea plăcii de bază

1. Urmăriți procedurile din *Înainte de a efectua operații la computer*.
2. Îndepărtați *mânerul ATG* (numai pentru sisteme E6420 ATG).
3. Îndepărtați *capacul portului ATG* (numai pentru sisteme E6420 ATG).
4. Îndepărtați *bateria*.
5. Îndepărtați *cardul Secure Digital*.
6. Îndepărtați *capacul bazei*.
7. Îndepărtați *cardul ExpressCard*.
8. Îndepărtați *unitatea optică*.
9. Îndepărtați *memoria*.
10. Îndepărtați *unitatea hard disk*.
11. Îndepărtați *placa WLAN*.
12. Îndepărtați *placa WWAN*.
13. Îndepărtați *bateria rotundă*.
14. Îndepărtați *radiatorul și a procesorul*.
15. Îndepărtați *cardul Bluetooth*.
16. Îndepărtați *ornamentul de tastatură*.
17. Îndepărtați *tastatura*.
18. Îndepărtați *cardul de modem*.
19. Îndepărtați *ansamblul suportului pentru mâini*.
20. Îndepărtați *carcasa ExpressCard*.
21. Deconectați și eliberați cablurile boxei de la placa de bază.



22. Îndepărtați șuruburile suportului cablului video.



23. Îndepărtați suportul cablului video.



24. Deconectați cablurile camerei video și LED-ului de la placa de bază.



25. Îndepărtați șurubul care fixează placa de bază de computer.



26. Ridicați și îndepărtați șuruburile din placa de bază.



27. Îndepărtați cablul cititorului de carduri inteligente, cablul plăcii media și cablul intrării c.c.



28. Deconectați placa de bază de la panoul I/O.



29. Glisați pentru a debloca placa de bază din conectorii porturilor.



30. Îndepărtați placa de bază.



Instalarea plăcii de bază

1. Aliniați placa de bază în poziția inițială din computer.
2. Conectați placa de bază la placa I/O.
3. Conectați cablul cititorului de carduri inteligente, cablul panoului media și cablul intrării c.c. la placa de bază.
4. Remontați și strângeți șuruburile care fixează placa de bază pe computer.
5. Poziționați și conectați cablurile camerei video și LED-ului la placa de bază.
6. Poziționați suportul cablului video și strângeți șuruburile care fixează suportul cablului video la placa de bază.
7. Conectați cablul boxei la placa de sistem.
8. Instalați *carcasa ExpressCard*.
9. Instalați *ansamblul suportului pentru mâini*.
10. Instalați *placa de modem*.
11. Instalați *tastatura*.
12. Instalați *ornamentul de tastatură*.
13. Instalați *placa Bluetooth*.
14. Instalați *radiatorul și procesorul*.
15. Instalați *bateria rotundă*.
16. Instalați *placa WWAN*.
17. Instalați *placa WLAN*.
18. Instalați *unitatea hard disk*.
19. Instalați *memoria*.
20. Instalați *unitatea optică*.
21. Instalați *cartela ExpressCard*.
22. Instalați *capacul bazei*.
23. Instalați *placa SD*.
24. Instalați *bateria*.
25. Instalați *capacul portului ATG* (numai pentru sisteme E6420 ATG).
26. Instalați *mânerul ATG* (numai pentru sisteme E6420 ATG).
27. Urmați procedurile din *După efectuarea unor operații în interiorul computerului*.

Îndepărtarea boxelor

1. Urmăți procedurile din *Înainte de a efectua operații la computer*.
2. Îndepărtați *mânerul ATG* (numai pentru sisteme E6420 ATG).
3. Îndepărtați *capacul portului ATG* (numai pentru sisteme E6420 ATG).
4. Îndepărtați *bateria*.
5. Îndepărtați *cardul Secure Digital*.
6. Îndepărtați *capacul bazei*.
7. Îndepărtați *cardul ExpressCard*.
8. Îndepărtați *unitatea optică*.
9. Îndepărtați *memoria*.
10. Îndepărtați *unitatea hard disk*.
11. Îndepărtați *placa WLAN*.
12. Îndepărtați *placa WWAN*.
13. Îndepărtați *bateria rotundă*.
14. Îndepărtați *radiatorul și a procesorul*.
15. Îndepărtați *cardul Bluetooth*.
16. Îndepărtați *ornamentul de tastatură*.
17. Îndepărtați *tastatura*.
18. Îndepărtați *cardul de modem*.
19. Îndepărtați *ansamblul suportului pentru mâini*.
20. Îndepărtați *carcasa ExpressCard*.
21. Îndepărtați *placa de bază*.
22. Îndepărtați șuruburile din ansamblul boxei.



23. Desfaceți cablul boxei.



24. Îndepărtați boxa din sistem.

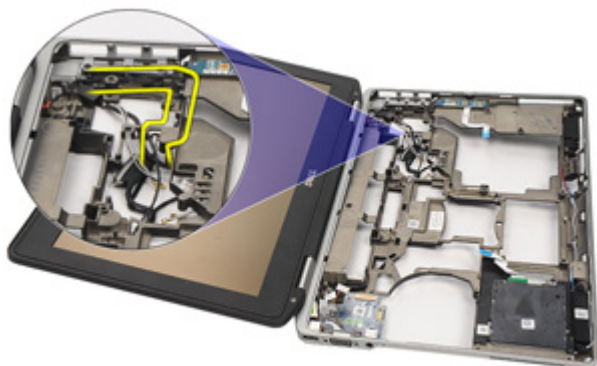


Instalarea boxelor

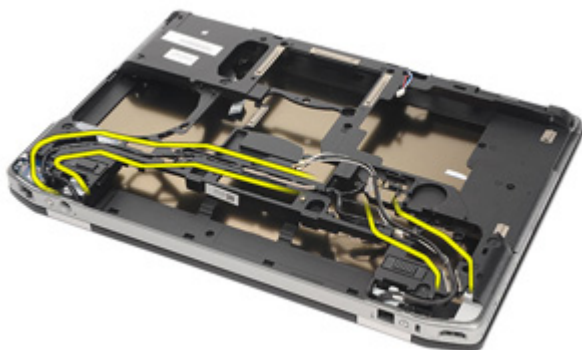
1. Așezați boxa înapoi în sistem.
2. Poziționați cablul boxei.
3. Strângeți șuruburile care fixează ansamblul boxei.
4. Instalați *placa de bază*.
5. Instalați *carcasa ExpressCard*.
6. Instalați *ansamblul suportului pentru mâini*.
7. Instalați *placa de modem*.
8. Instalați *tastatura*.
9. Instalați *ornamentul de tastatură*.
10. Instalați *placa Bluetooth*.
11. Instalați *radiatorul și procesorul*.
12. Instalați *bateria rotundă*.
13. Instalați *placa WWAN*.
14. Instalați *placa WLAN*.
15. Instalați *unitatea hard disk*.
16. Instalați *memoria*.
17. Instalați *unitatea optică*.
18. Instalați *cartela ExpressCard*.
19. Instalați *capacul bazei*.
20. Instalați *placa SD*.
21. Instalați *bateria*.
22. Instalați *capacul portului ATG* (numai pentru sisteme E6420 ATG).
23. Instalați *mânerul ATG* (numai pentru sisteme E6420 ATG).
24. Urmați procedurile din *După efectuarea unor operații în interiorul computerului*.

Îndepărtarea conectorului de modem

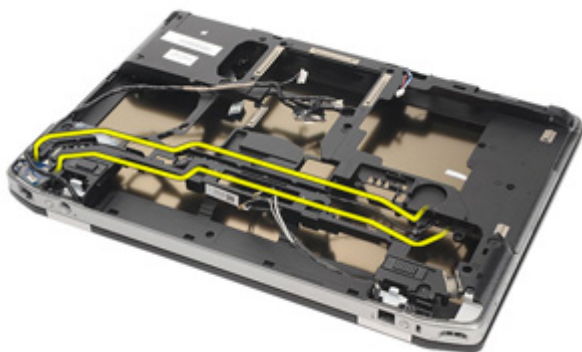
1. Urmăți procedurile din *Înainte de a efectua operații la computer*.
2. Îndepărtați *mânerul ATG* (numai pentru sisteme E6420 ATG).
3. Îndepărtați *capacul portului ATG* (numai pentru sisteme E6420 ATG).
4. Îndepărtați *bateria*.
5. Îndepărtați *cardul Secure Digital*.
6. Îndepărtați *capacul bazei*.
7. Îndepărtați *mufa conectorului de modem*.
8. Îndepărtați *cardul ExpressCard*.
9. Îndepărtați *unitatea optică*.
10. Îndepărtați *memoria*.
11. Îndepărtați *unitatea hard disk*.
12. Îndepărtați *placa WLAN*.
13. Îndepărtați *placa WWAN*.
14. Îndepărtați *bateria rotundă*.
15. Îndepărtați *radiatorul și a procesorul*.
16. Îndepărtați *cardul Bluetooth*.
17. Îndepărtați *ornamentul de tastatură*.
18. Îndepărtați *tastatura*.
19. Îndepărtați *cardul de modem*.
20. Îndepărtați *ansamblul suportului pentru mâini*.
21. Îndepărtați *carcasa ExpressCard*.
22. Îndepărtați *placa de bază*.
23. Desfaceți cablul modemului.



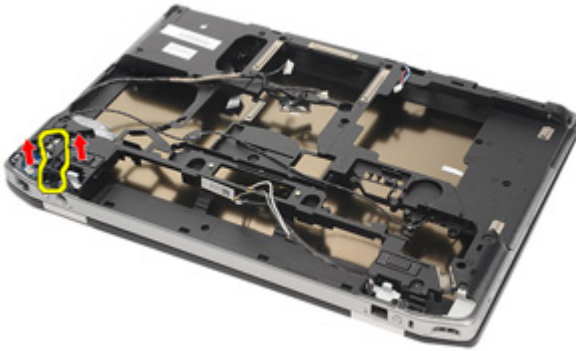
24. Desfaceți cablurile video și de antenă wireless.



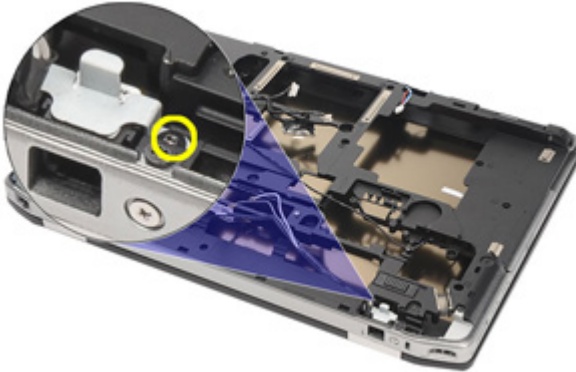
25. Desfaceți cablul modemului.



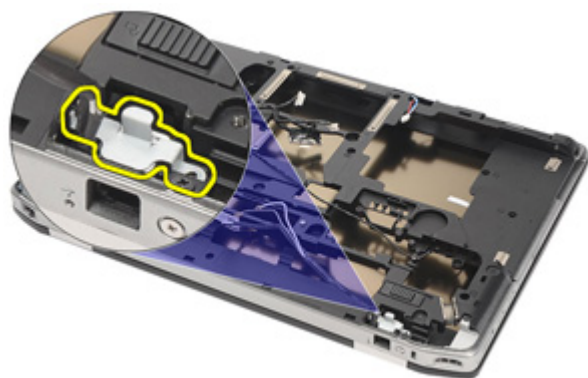
26. Scoateți capătul cablului modem-placă de bază.



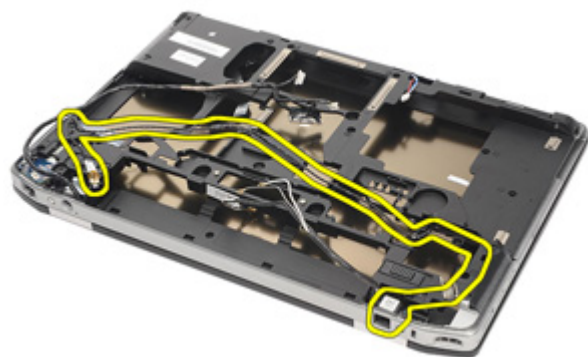
27. Îndepărtați șurubul din suportul cablului de modem.



28. Îndepărtați suportul cablului de modem.



29. Îndepărtați întregul ansamblu al cablului de modem, trăgându-l afară din bază.



Instalarea conectorului de modem

1. Introduceți ansamblul cablului de modem în bază.
2. Așezați suportul cablului de modem.
3. Strângeți șurubul care fixează suportul cablului de modem.
4. Conectați capătul conectorului modem-placă de bază.
5. Dispuneți cablul modemului.
6. Dispuneți cablurile video și de antenă wireless.
7. Instalați *placa de bază*.
8. Instalați *carcasa ExpressCard*.
9. Instalați *ansamblul suportului pentru mâini*.
10. Instalați *placa de modem*.
11. Instalați *tastatura*.
12. Instalați *ornamentul de tastatură*.
13. Instalați *placa Bluetooth*.
14. Instalați *radiatorul și procesorul*.
15. Instalați *bateria rotundă*.
16. Instalați *placa WWAN*.
17. Instalați *placa WLAN*.
18. Instalați *unitatea hard disk*.
19. Instalați *memoria*.
20. Instalați *unitatea optică*.
21. Instalați *cartela ExpressCard*.
22. Instalați *mufa conectorului de modem*.
23. Instalați *capacul bazei*.
24. Instalați *placa SD*.
25. Instalați *bateria*.
26. Instalați *capacul portului ATG* (numai pentru sisteme E6420 ATG).
27. Instalați *mânerul ATG* (numai pentru sisteme E6420 ATG).
28. Urmați procedurile din *După efectuarea unor operații în interiorul computerului*.

Îndepărtarea panoului de intrare/ieșire (I/O)

1. Urmăți procedurile din *Înainte de a efectua operații la computer*.
2. Îndepărtați *mânerul ATG* (numai pentru sisteme E6420 ATG).
3. Îndepărtați *capacul portului ATG* (numai pentru sisteme E6420 ATG).
4. Îndepărtați *bateria*.
5. Îndepărtați *cardul Secure Digital*.
6. Îndepărtați *capacul bazei*.
7. Îndepărtați *cardul ExpressCard*.
8. Îndepărtați *unitatea optică*.
9. Îndepărtați *memoria*.
10. Îndepărtați *unitatea hard disk*.
11. Îndepărtați *placa WLAN*.
12. Îndepărtați *placa WWAN*.
13. Îndepărtați *bateria rotundă*.
14. Îndepărtați *radiatorul și a procesorul*.
15. Îndepărtați *cardul Bluetooth*.
16. Îndepărtați *ornamentul de tastatură*.
17. Îndepărtați *tastatura*.
18. Îndepărtați *cardul de modem*.
19. Îndepărtați *ansamblul suportului pentru mâini*.
20. Îndepărtați *carcasa ExpressCard*.
21. Scoateți șurubul care fixează panoul I/O de computer.



22. Scoateți panoul I/O din computer.

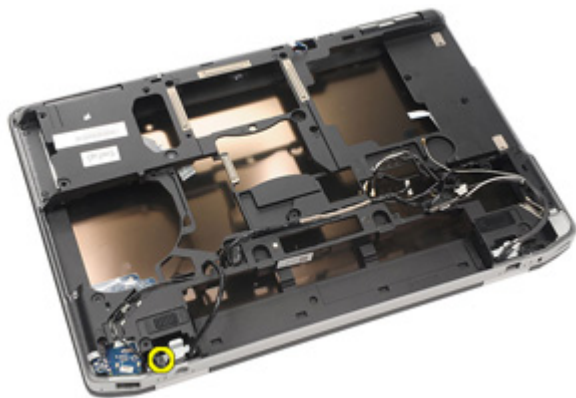


Instalarea panoului de intrare/ieșire (I/O)

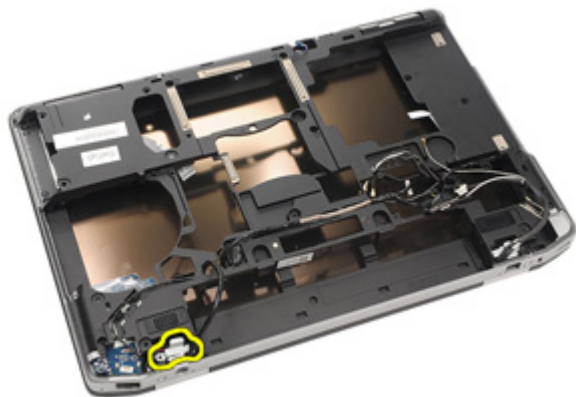
1. Îndepărtați panoul I/O din computer.
2. Remontați șurubul care fixează panoul I/O de computer.
3. Instalați *placa de bază*.
4. Instalați *carcasa ExpressCard*.
5. Instalați *ansamblul suportului pentru mâini*.
6. Instalați *placa de modem*.
7. Instalați *tastatura*.
8. Instalați *ornamentul de tastatură*.
9. Instalați *placa Bluetooth*.
10. Instalați *radiatorul și procesorul*.
11. Instalați *bateria rotundă*.
12. Instalați *placa WWAN*.
13. Instalați *placa WLAN*.
14. Instalați *unitatea hard disk*.
15. Instalați *memoria*.
16. Instalați *unitatea optică*.
17. Instalați *cardul ExpressCard*.
18. Instalați *capacul bazei*.
19. Instalați *placa SD*.
20. Instalați *bateria*.
21. Instalați *capacul portului ATG* (numai pentru sisteme E6420 ATG).
22. Instalați *mânerul ATG* (numai pentru sisteme E6420 ATG).
23. Urmați procedurile din *După efectuarea unor operații în interiorul computerului*.

Îndepărtarea portului de intrare c.c.

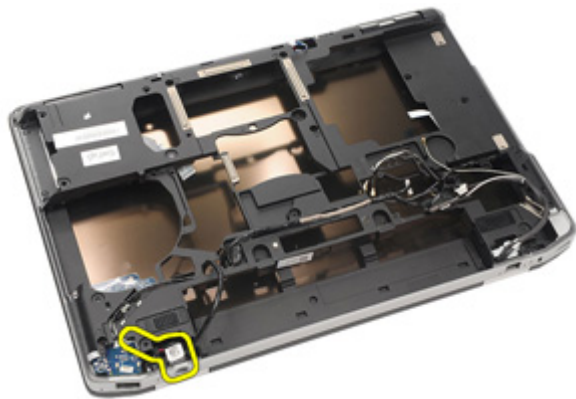
1. Urmăți procedurile din *Înainte de a efectua operații la computer*.
2. Îndepărtați *mânerul ATG* (numai pentru sisteme E6420 ATG).
3. Îndepărtați *capacul portului ATG* (numai pentru sisteme E6420 ATG).
4. Îndepărtați *bateria*.
5. Îndepărtați *cardul Secure Digital*.
6. Îndepărtați *capacul bazei*.
7. Îndepărtați *cardul ExpressCard*.
8. Îndepărtați *unitatea optică*.
9. Îndepărtați *memoria*.
10. Îndepărtați *unitatea hard disk*.
11. Îndepărtați *placa WLAN*.
12. Îndepărtați *placa WWAN*.
13. Îndepărtați *bateria rotundă*.
14. Îndepărtați *radiatorul și a procesorul*.
15. Îndepărtați *cardul Bluetooth*.
16. Îndepărtați *ornamentul de tastatură*.
17. Îndepărtați *tastatura*.
18. Îndepărtați *cardul de modem*.
19. Îndepărtați *ansamblul suportului pentru mâini*.
20. Îndepărtați *carcasa ExpressCard*.
21. Îndepărtați *placa de bază*.
22. Îndepărtați șurubul care fixează suportul intrării c.c.



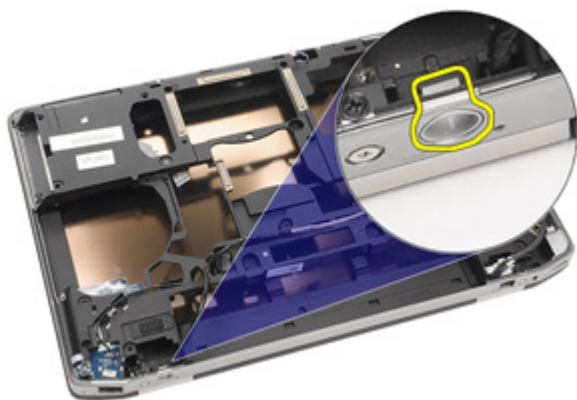
23. Îndepărtați suportul intrării c.c.



24. Îndepărtați cablul de intrare c.c. din sistem.



25. Apăsați ornamentul intrării c.c. și îndepărtați-o din sistem.

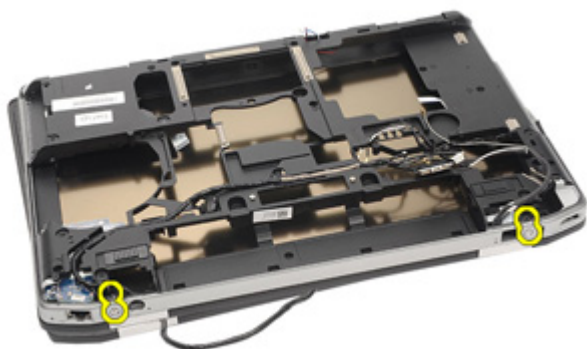


Instalarea portului de intrare c.c.

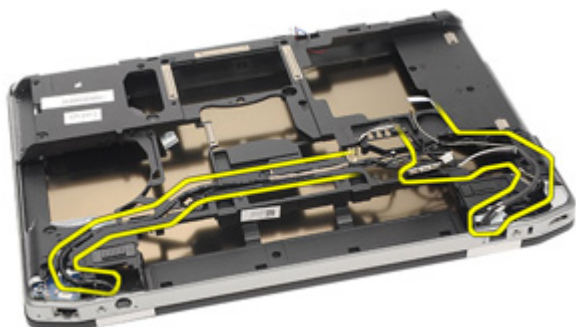
1. Apăsați ornamentul intrării c.c. și așezați-l în sistem.
2. Așezați cablul de intrare c.c. în sistem.
3. Introduceți suportul intrării c.c.
4. Strângeți șurubul care fixează suportul intrării c.c.
5. Instalați *placa de bază*.
6. Instalați *carcasa ExpressCard*.
7. Instalați *ansamblul suportului pentru mâini*.
8. Instalați *placa de modem*.
9. Instalați *tastatura*.
10. Instalați *ornamentul de tastatură*.
11. Instalați *placa Bluetooth*.
12. Instalați *radiatorul și procesorul*.
13. Instalați *bateria rotundă*.
14. Instalați *placa WWAN*.
15. Instalați *placa WLAN*.
16. Instalați *unitatea hard disk*.
17. Instalați *memoria*.
18. Instalați *unitatea optică*.
19. Instalați *cartela ExpressCard*.
20. Instalați *capacul bazei*.
21. Instalați *placa SD*.
22. Instalați *bateria*.
23. Instalați *capacul portului ATG* (numai pentru sisteme E6420 ATG).
24. Instalați *mânerul ATG* (numai pentru sisteme E6420 ATG).
25. Urmați procedurile din *După efectuarea unor operații în interiorul computerului*.

Îndepărtarea ansamblului afișajului

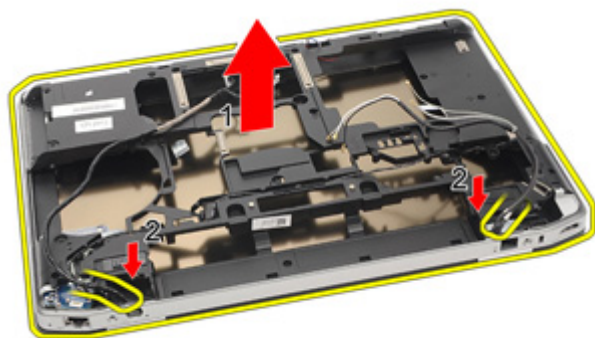
1. Urmăți procedurile din *Înainte de a efectua operații la computer*.
2. Îndepărtați *mânerul ATG* (numai pentru sisteme E6420 ATG).
3. Îndepărtați *capacul portului ATG* (numai pentru sisteme E6420 ATG).
4. Îndepărtați *bateria*.
5. Îndepărtați *cardul Secure Digital*.
6. Îndepărtați *capacul bazei*.
7. Îndepărtați *cardul ExpressCard*.
8. Îndepărtați *unitatea optică*.
9. Îndepărtați *memoria*.
10. Îndepărtați *unitatea hard disk*.
11. Îndepărtați *placa WLAN*.
12. Îndepărtați *placa WWAN*.
13. Îndepărtați *bateria rotundă*.
14. Îndepărtați *radiatorul și a procesorul*.
15. Îndepărtați *cardul Bluetooth*.
16. Îndepărtați *ornamentul de tastatură*.
17. Îndepărtați *tastatura*.
18. Îndepărtați *cardul de modem*.
19. Îndepărtați *ansamblul suportului pentru mâini*.
20. Îndepărtați *carcasa ExpressCard*.
21. Îndepărtați *placa de bază*.
22. Îndepărtați *portul de intrare c.c.*
23. Îndepărtați șuruburile care fixează ansamblul afișajului de computer.



24. Desfaceți conectorii pentru antene, video și ai camerei.



25. Ridicați baza în întregime în timp ce poziționați cablul prin bază.



Instalarea ansamblului afișajului

1. Aliniați ansamblul afișajului în poziția inițială pe computer.
2. Poziționați conectorii pentru antene, video și ai camerei.
3. Instalați *portul de intrare c.c.*
4. Instalați *placa de bază*.
5. Instalați *carcasa ExpressCard*.
6. Instalați *ansamblul suportului pentru mâini*.
7. Instalați *placa de modem*.
8. Instalați *tastatura*.
9. Instalați *ornamentul de tastatură*.
10. Instalați *placa Bluetooth*.
11. Instalați *radiatorul și procesorul*.
12. Instalați *bateria rotundă*.
13. Instalați *placa WWAN*.
14. Instalați *placa WLAN*.
15. Instalați *unitatea hard disk*.
16. Instalați *memoria*.
17. Instalați *unitatea optică*.
18. Instalați *cartela ExpressCard*.
19. Instalați *capacul bazei*.
20. Instalați *placa Secure Digital (SD)*.
21. Instalați *bateria*.
22. Instalați *capacul portului ATG* (numai pentru sisteme E6420 ATG).
23. Instalați *mânerul ATG* (numai pentru sisteme E6420 ATG).
24. Urmați procedurile din *După efectuarea unor operații în interiorul computerului*.

Îndepărtarea capacelor de la balamalele afișajului

1. Urmăți procedurile din *Înainte de a efectua operații la computer*.
2. Îndepărtați *mânerul ATG* (numai pentru sisteme E6420 ATG).
3. Îndepărtați *capacul portului ATG* (numai pentru sisteme E6420 ATG).
4. Îndepărtați *bateria*.
5. Îndepărtați *cardul Secure Digital*.
6. Îndepărtați *capacul bazei*.
7. Îndepărtați *cardul ExpressCard*.
8. Îndepărtați *unitatea optică*.
9. Îndepărtați *memoria*.
10. Îndepărtați *unitatea hard disk*.
11. Îndepărtați *placa WLAN*.
12. Îndepărtați *placa WWAN*.
13. Îndepărtați *bateria rotundă*.
14. Îndepărtați *radiatorul și a procesorul*.
15. Îndepărtați *cardul Bluetooth*.
16. Îndepărtați *ornamentul de tastatură*.
17. Îndepărtați *tastatura*.
18. Îndepărtați *cardul de modem*.
19. Îndepărtați *ansamblul suportului pentru mâini*.
20. Îndepărtați *carcasa ExpressCard*.
21. Îndepărtați *placa de bază*.
22. Îndepărtați *portul de intrare c.c.*
23. Îndepărtați *ansamblul afișajului*.
24. Desprindeți capacul balamalei afișajului de pe balamaua stângă.



25. Îndepărtați capacul balamalei afișajului de pe balamaua stângă.



26. Desprindeți capacul balamalei afișajului de pe balamaua dreaptă.



27. Îndepărtați capacul balamalei afișajului de pe balamaua dreaptă.



Instalarea capacelor de la balamalele afișajului

1. Așezați balamalele afișajului în pozițiile corecte.
2. Remontați capacul pentru balamaa afișajului pe computer.
3. Instalați *ansamblul afișajului*.
4. Instalați *portul de intrare c.c.*
5. Instalați *placa de bază*.
6. Instalați *carcasa ExpressCard*.
7. Instalați *ansamblul suportului pentru mâini*.
8. Instalați *placa de modem*.
9. Instalați *tastatura*.
10. Instalați *ornamentul de tastatură*.
11. Instalați *placa Bluetooth*.
12. Instalați *radiatorul și procesorul*.
13. Instalați *bateria rotundă*.
14. Instalați *placa WWAN*.
15. Instalați *placa WLAN*.
16. Instalați *unitatea hard disk*.
17. Instalați *memoria*.
18. Instalați *unitatea optică*.
19. Instalați *cartela ExpressCard*.
20. Instalați *capacul bazei*.
21. Instalați *placa SD*.
22. Instalați *bateria*.
23. Instalați *capacul portului ATG* (numai pentru sisteme E6420 ATG).
24. Instalați *mânerul ATG* (numai pentru sisteme E6420 ATG).
25. Urmați procedurile din *După efectuarea unor operații în interiorul computerului*.

Cadrul afișajului

32

Îndepărtarea cadrului afișajului

1. Urmați procedurile din *Înainte de a efectua operații la computer*.
2. Îndepărtați *bateria*.
3. Desprindeți muchiile superioară și inferioară ale cadrului afișajului.



4. Deplasați-vă pe muchiile superioară și inferioară ale cadrului afișajului.



5. Îndepărtați cadrul afișajului.



Instalarea cadrului afișajului

1. Introduceți cadrul afișajului în sistem.
2. Deplasați-vă pe muchiile superioară și inferioară ale cadrului afișajului.
3. Apăsați pe muchiile superioară și inferioară ale cadrului afișajului.
4. Instalați *bateria*.
5. Urmați procedurile din *După efectuarea unor operații în interiorul computerului*.

Panoul afișajului

33

Îndepărtarea panoului afișajului

1. Urmăți procedurile din *Înainte de a efectua operații la computer*.
2. Îndepărtați *bateria*.
3. Îndepărtați *cadrul afișajului*.
4. Îndepărtați șuruburile care fixează panoul afișajului pe ansamblul afișajului.



5. Întoarceți panoul afișajului invers.



6. Deconectați banda de cuplare a cablului LVDS (semnalizare diferențială de joasă tensiune) de la panoul afișajului.



7. Deconectați cablul LVDS (semnalizare diferențială de joasă tensiune) de la panoul afișajului.



8. Îndepărtați panoul afișajului din ansamblul afișajului.

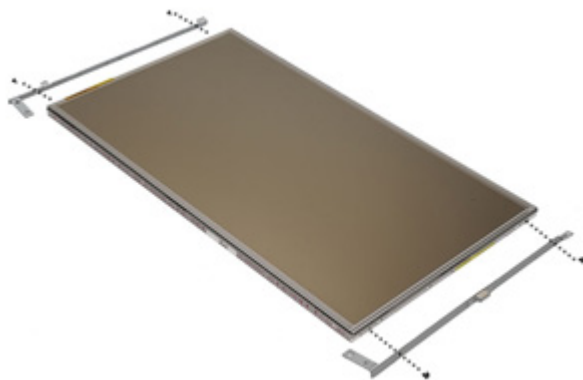


Instalarea panoului afișajului

1. Aliniați panoul afișajului în poziția sa originală pe ansamblul afișajului.
2. Conectați cablul LVDS (semnalizare diferențială de joasă tensiune) la panoul afișajului.
3. Strângeți șuruburile care fixează panoul afișajului pe ansamblul afișajului.
4. Instalați *cadrul LCD*.
5. Instalați *bateria*.
6. Urmați procedurile din *După efectuarea unor operații în interiorul computerului*.

Îndepărtarea suportului afișajului

1. Urmăți procedurile din *Înainte de a efectua operații la computer.*
2. Îndepărtați *bateria.*
3. Îndepărtați *cadrul afișajului.*
4. Îndepărtați *panoul afișajului.*
5. Îndepărtați șuruburile de pe fiecare parte a panoului afișajului și îndepărtați suporturile afișajului.



Instalarea suportului afișajului

1. Așezați suporturile afișajului și strângeți șuruburile de pe fiecare parte a panoului afișajului.
2. Instalați *panoul afișajului.*
3. Instalați *cadrul LCD.*
4. Instalați *bateria.*
5. Urmăți procedurile din *După efectuarea unor operații în interiorul computerului.*

Îndepărtarea camerei

1. Urmați procedurile din *Înainte de a efectua operații la computer*.
2. Îndepărtați *bateria*.
3. Îndepărtați *cadrul afișajului*.
4. Îndepărtați *panoul afișajului*.
5. Deconectați cablul camerei de la cameră.



6. Îndepărtați șurubul prizonier care fixează camera de ansamblul afișajului.



7. Îndepărtați camera din ansamblul afișajului.



Instalarea camerei

1. Așezați modulul camerei în poziția originală din ansamblul afișajului.
2. Strângeți șurubul care fixează camera de ansamblul afișajului.
3. Conectați cablul camerei la cameră.
4. Instalați *panoul afișajului*.
5. Instalați *cadrul afișajului*.
6. Instalați *bateria*.
7. Urmați procedurile din *După efectuarea unor operații în interiorul computerului*.

Specificații tehnice



NOTIFICARE: Ofertele pot diferi în funcție de regiune. Specificațiile următoare sunt exclusiv cele a căror livrare împreună cu computerul este stipulată de lege. Pentru informații suplimentare despre configurația computerului dvs., faceți clic pe **Start** → **Ajutor și asistență** și selectați opțiunea de vizualizare a informațiilor despre computerul dvs.

System Information (Informații despre sistem)

Chipset	Chipset Intel Mobile Express seria 6
Lățime magistrală DRAM	64 de biți
Memorie flash pentru EPROM	SPI 32 Mbiți
Magistrală PCIe Gen1	100 MHz

Procesorul

Tipuri	<ul style="list-style-type: none">• Intel Core seria i3 (disponibil numai cu Latitude E6420)• Intel Core seria i5 cu tehnologia Turbo Boost 2.0• Intel Core seria i7 cu tehnologia Turbo Boost 2.0
Memorie cache de nivel 2	până la 6 MB
Frecvență magistrală externă	1333 MHz

Memoria

Conector de memorie	două sloturi SODIMM
Capacitate memorie	1, 2 sau 4 GB
Tip memorie	SDRAM DDR3 (la 1333 MHz)
Memorie minimă	2 GO

Memoria

Memorie maximă 8 GB

Audio

Tip sunet de înaltă definiție pe patru canale

Controler IDT 92HD90

Conversie stereo 24 biți (analog la digital și digital la analog)

Interfață:

 Internă sunet de înaltă definiție

 Externă conector de intrare pentru microfon/căști stereo/boxe externe

Boxele două

Amplificator intern 0,5 W (normal) pe canal

Controale de volum taste funcționale pe tastatură și meniuri de programe

Video

Tip placă video

- integrată pe placa de bază
- separată

Magistrală de date:

UMA video integrat

Separată

- PCI-E x16 Gen1
- PCI-E x16 Gen2

Controller:

UMA

 Latitude E6420 Placă grafică Intel HD

 Latitude E6420 ATG Placă grafică Intel HD 3000

Separată Placă video separată NVIDIA NVS 4200M (512 MB DDR3)

Comunicații

Adaptor de rețea	LAN Ethernet 10/100/1000 Mbps
Wireless	rețea locală wireless (WLAN) și rețea zonală wireless (WWAN) de Internet

Porturi și conectori

Audio	un conector pentru microfon/conector pentru căști stereo/boxe externe
Video	<ul style="list-style-type: none">• un conector VGA cu 15 pini• un conector HDMI cu 19 pini
Adaptor de rețea	un conector RJ-45
USB	trei conectori compatibili USB 2.0 cu 4 pini și un conector compatibil eSATA/USB 2.0
Cititor de carduri de memorie	un cititor carduri de memorie 5-în-1

Card inteligent fără contact

Carduri inteligente/Tehnologii compatibile	ISO14443A — 106 kbps, 212 kbps, 424 kbps și 848 kbps ISO14443B — 106 kbps, 212 kbps, 424 kbps și 848 kbps ISO15693 HID iClass FIPS201 NXP Desfire
--	---

Afișaj

Tip	afișaj cu diode luminescente albe (WLED)
Dimensiune	întă de definiție (HD), 14,0 inchi
Suprafață activă (X/Y)	309,40 mm x 173,95 mm
Dimensiuni:	
Înălțime	192,50 mm (7,58 inchi)
Lățime	324,00 mm (12,76 inchi)
Diagonală	355,60 mm (14,00 inchi)
Rezoluție maximă	1366 x 768 la 263 mii de culori
Luminozitate maximă	

Afişaj

Latitudine E6420	200 nits
Latitudine E6420 ATG	730 nits
Unghi de funcţionare	De la 0° (închis) la 135°
Rată de reîmprospătare	60 Hz
Unghiuri de vizibilitate minime:	
Latitudine E6420	
Pe orizontală	+/- 40°
Pe verticală	+10°/-30°
Latitudine E6420 ATG	
Pe orizontală	+/- 50°
Pe verticală	+/- 40°
Distanţă între puncte	0,2265 mm

Tastatură

Număr de taste	Statele Unite: 86 de taste, Regatul Unit: 87 de taste, Brazilia: 87 de taste și Japonia: 90 de taste
Configurație	QWERTY/AZERTY/Kanji

Touchpad

Suprafață activă:	
Axa X	80,00 mm
Axa Y	40,70 mm

Bateria

Tip	<ul style="list-style-type: none">• litiu ion „inteligent” cu 4 elemente (disponibil numai cu Latitudine E6420)• litiu ion „inteligent” cu 6 elemente• litiu ion „inteligent” cu 9 elemente
-----	---

Bateria

Dimensiuni:

Cu 4 elemente și 6 elemente

Adâncime 48,08 mm (1,90 inchi)

Înălțime 20,00 mm (0,79 inchi)

Lățime 208 mm (8,19 inchi)

9 elemente

Adâncime 71,79 mm (2,83 inchi)

Înălțime 20,00 mm (0,79 inchi)

Lățime 214,00 mm (8,43 inchi)

Greutate:

6 elemente 345,00 g (0,76 lb)

9 elemente 524,00 g (1,16 lb)

Timp de încărcare pentru o baterie cu 6 elemente și computerul oprit aproximativ 1 oră la 80% din capacitate și 2 ore la 100% din capacitate.

Tensiune

4 elemente 14,80 V c.c.

Cu 6 și 9 elemente 11,10 V c.c.

Interval de temperatură:

Latitudine E6420

În stare de funcționare 0°C - 35°C (32°F - 95°F)

În stare de nefuncționare -40°C - 65°C (-40°F - 149°F)


Latitudine E6420 ATG

În stare de funcționare între 0 și 60 °C (între 32 și 140 °F)

În stare de nefuncționare între -51 și 71 °C (între -59 și 159 °F)

Bateria rotundă baterie rotundă cu litiu CR2032, de 3 V

Adaptor de c.a.

	Latitudine E6420	Latitudine E6420 ATG
Tip	65 W, 90 W sau 150 W	90 W
	 NOTIFICARE: Adaptorul de c.a. de 65 W este disponibil numai pentru computerele cu placă video integrată.	
Tensiune de alimentare	între 100 și 240 V c.a.	între 100 și 240 V c.a.
Curent de intrare (maxim)	1,50 A/1,60 A/1,70 A/ 2,10 A	1,50 A/1,60 A/1,70 A
Frecvență de intrare	între 50 și 60 Hz	între 50 și 60 Hz
Putere la ieșire	65 W, 90 W sau 150 W	90 W
Curent de ieșire	3,34 A, 4,62 A și 7,70 A (continuu)	4,62 A (continuu)
Tensiune de ieșire nominală	19,5 +/- 1,0 V c.c.	19,5 +/- 1,0 V c.c.
Interval de temperatură:		
În stare de funcționare	0°C - 40°C (32°F - 104°F)	0°C - 40°C (32°F - 104°F)
În stare de nefuncționare	-40°C - 70°C (-40°F - 158°F)	-40°C - 70°C (-40°F - 158°F)

Date fizice

Latitudine E6420

Înălțime	26,90 mm - 32,40 mm (1,06 inchi - 1,27 inchi)
Lățime	352 mm (13,86 inchi)

Date fizice

Adâncime 241 mm (9,49 inchi)

Greutate (baterie cu 4 elemente) 2,07 kg (4,56 lb)

Latitude E6420 ATG

Înălțime 29,00 mm - 37,70 mm (1,14 inchi - 1,48 inchi)

Lățime 357,30 mm (14,07 inchi)

Adâncime 246,50 mm (9,70 inchi)

Greutate (baterie cu 6 elemente și modul pentru deplasări) 2,69 kg (5,93 lb)

Specificații de mediu

Temperatură:**Latitude E6420**

În stare de funcționare 0°C - 35°C (32°F - 95°F)

Depozitare -40°C - 65°C (-40°F - 149°F)

Latitude E6420 ATG

În stare de funcționare între 0 și 60 °C (între 32 și 140 °F)*

Depozitare între -51 și 71 °C (între -59 și 159 °F)

* Configurația testată nu include unitate optică

Umiditate relativă (maximă):

În stare de funcționare 10% - 90% (fără condensare)

Depozitare 5% - 95% (fără condensare)

Altitudine (maximă)

În stare de funcționare între -15,2 și 3048 m (între -50 și 10.000 ft)

În stare de nefuncționare între -15,2 și 10.668 m (între -50 și 35.000 ft)

Nivel contaminant în suspensie G1 așa cum este definit de ISA-71.04-1985

Prezentare generală a configurației

Configurarea sistemului vă permite să:

- schimbați informațiile de configurare a sistemului după ce adăugați, schimbați sau scoateți elemente hardware din computerul dvs.
- setați sau schimbați o opțiune ce poate fi selectată de către utilizator, precum parola utilizatorului.
- Citiți capacitatea curentă de memorie sau pentru a seta tipul hard diskului instalat.

Înainte de a utiliza System Setup (Configurare sistem), este recomandat să notați informațiile din ecranul System Setup (Configurare sistem) pentru referințe ulterioare.



AVERTIZARE: Dacă nu sunteți un expert în utilizarea computerului, nu modificați setările pentru acest program. Anumite modificări pot duce la funcționarea incorectă a computerului.

Accesarea configurării sistemului

1. Porniți (sau reporniți) computerul.
2. La afișarea siglei DELL albastre, așteptați să apară promptul F2.
3. În momentul apariției promptului F2, apăsați imediat p <F2>.



NOTIFICARE: Promptul F2 indică faptul că tastatura este inițializată. Acest prompt poate apărea foarte repede, astfel încât trebuie să urmăriți apariția sa pe ecran și apoi să apăsați pe <F2>. Dacă apăsați pe <F2> înainte de a se solicita, apăsarea se va pierde.

4. Dacă așteptați prea mult și se afișează sigla sistemului de operare, așteptați până când se afișează desktopul Microsoft Windows. Apoi opriți computerul și încercați din nou.

Meniul de configurare a sistemului

Următoarele secțiuni descriu opțiunile de meniu pentru programul System Setup (Configurare sistem):

Generalități

Opțiune	Descriere
System Information (Informații despre sistem)	<p>Această secțiune listează caracteristicile hardware principale ale computerului.</p> <ul style="list-style-type: none">• System Information (Informații despre sistem)• Memory Information (Informații despre memorie)• Processor Information (Informații despre procesor)• Device Information (Informații despre dispozitiv)
Battery Information (Informații despre baterie)	<p>Afișează informații despre baterie și tipul adaptorului c.a. conectat la computer.</p>
Boot Sequence (Secvența de inițiere)	<p>Vă permite să modificați ordinea în care computerul încearcă să găsească un sistem de operare.</p> <ul style="list-style-type: none">• Diskette Drive (Unitate de dischetă)• Internal HDD (HDD intern)• USB Storage Device (Dispozitiv de stocare USB)• CD/DVD/CD-RW Drive (Unitate CD/DVD/CD-RW)• Onboard NIC (NIC integrat)• Cardbus NIC (NIC magistrală card) <p>De asemenea, puteți alege opțiunea Boot List (Listă pornire). Opțiunile sunt:</p> <ul style="list-style-type: none">• Legacy• UEFI
Date/Time (Data/Ora)	<p>Vă permite să modificați data și ora.</p>


System Configuration (Configurare sistem)

Opțiune	Descriere
---------	-----------



NOTIFICARE: System Configuration (Configurare sistem) conține opțiuni și setări asociate dispozitivelor de sistem integrate. În funcție de computer și de dispozitivele instalate, elementele listate în această secțiune pot exista sau nu.

Opțiune	Descriere
Integrated NIC (NIC integrat)	<p>Vă permite să configurați controlerul de rețea integrat. Opțiunile sunt:</p> <ul style="list-style-type: none"> • Disabled (Dezactivat) • Enabled (Activat) • Enabled w/PXE (Activat w/PXE)
System Management (Administrarea sistemului)	<p>Setarea implicită: Enabled w/PXE (Activat w/PXE)</p> <p>Vă permite să controlați mecanismele de administrare a sistemului. Opțiunile sunt:</p> <ul style="list-style-type: none"> • Disabled (Dezactivat) • DASH/ASF 2.0
Parallel Port (Port paralel)	<p>Setarea implicită: DASH/ASF 2.0</p> <p>Vă permite să configurați portul paralel de pe stația de andocare. Opțiunile sunt:</p> <ul style="list-style-type: none"> • Disabled (Dezactivat) • AT • PS2 • ECP
Serial Port (Port serial)	<p>Setarea implicită: AT</p> <p>Vă permite să configurați portul serial integrat. Opțiunile sunt:</p> <ul style="list-style-type: none"> • Disabled (Dezactivat) • COM1 • COM2 • COM3 • COM4
SATA Operation (Operare SATA)	<p>Setarea implicită: COM1</p> <p>Vă permite să configurați controlerul integrat de unitate hard disk SATA. Opțiunile sunt:</p> <ul style="list-style-type: none"> • Disabled (Dezactivat) • ATA • AHCI


Opțiune	Descriere
USB Controller (Controler USB)	<ul style="list-style-type: none"> • RAID On (RAID activat) <p>Setarea implicită: RAID On (RAID activat)</p> <p> NOTIFICARE: SATA este configurat pentru a accepta modul RAID.</p> <p>Vă permite să controlați controlerul USB. Opțiunile sunt:</p> <ul style="list-style-type: none"> • Enable Boot Support (Activare suport pornire) • Enable External USB Port (Activare port USB extern) <p>Setarea implicită: Enable USB Controller (Activare controller USB) și Enable External USB Port (Activare port USB extern)</p>
Miscellaneous Devices (Diverse dispozitive)	<p>Vă permite să activați sau să dezactivați următoarele dispozitive:</p> <ul style="list-style-type: none"> • Modem intern • Microfon • Porturi eSATA • Protecție unitate hard disk la cădere liberă • Module Bay (Compartiment de modul) • ExpressCard • Camera <p>De asemenea, puteți activa sau dezactiva:</p> <ul style="list-style-type: none"> • Media Card and 1394 (Card media și 1394) • Enable Media Card only (Activare numai card media) • Disable Media Card and 1394 (Dezactivare card media și 1394) <p>Setarea implicită: Media Card and 1394 (Card media și 1394)</p>
Keyboard illumination (Iluminare tastatură)	<p>Vă permite să configurați caracteristica de iluminare a tastaturii. Opțiunile sunt:</p>





Opțiune	Descriere
	<ul style="list-style-type: none"> • Disabled (Dezactivat) • Level is 25% (Nivelul este 25%) • Level is 50% (Nivelul este 50%) • Nivelul este 75% • Level is 100% (Nivelul este 50%) <p>Setarea implicită: Level is 25% (Nivelul este 25%)</p>
Drives (Unități)	<p>Vă permite să configurați unitățile SATA încorporate. Opțiunile sunt:</p> <ul style="list-style-type: none"> • SATA-0 • SATA-1 • SATA-4 • SATA-5 <p>Setarea implicită: Toate unitățile sunt activate.</p>


Video

Opțiune	Descriere
LCD Brightness (Luminozitate LCD)	Vă permite să setați luminozitatea afișajului în funcție de sursa de alimentare (baterie sau c.a.).
Enable Optimus (Activare Optimus)	Această opțiune activează sau dezactivează Nvidia Optimus Technology aplicabilă numai în Windows 7.

Security (Securitate)

Opțiune	Descriere
Admin Password (Parolă administrator)	<p>Vă permite să setați, să modificați sau să ștergeți parola administratorului (admin).</p> <p> NOTIFICARE: Trebuie să setați parola administratorului înainte de a seta parola de sistem sau cea pentru unitatea hard disk.</p>

Opțiune	Descriere
System Password (Parolă de sistem)	 NOTIFICARE: Ștergerea parolei de administrator șterge automat parola de sistem și parola pentru unitatea hard disk.
	 NOTIFICARE: Modificările de parolă reușite sunt aplicate imediat.
Internal HDD-0 Password (Parolă HDD-0 intern)	Setarea implicită: Not set (Nesetat)
	Vă permite să setați, să modificați sau să ștergeți parola de sistem.
Password Bypass (Ocolire parolă)	 NOTIFICARE: Modificările de parolă reușite sunt aplicate imediat.
	Setarea implicită: Not set (Nesetat)
Password Change (Modificare parolă)	Vă permite să setați sau să modificați unitatea hard disk internă a sistemului.
	 NOTIFICARE: Modificările de parolă reușite sunt aplicate imediat.
Strong Password (Parolă puternică)	Setarea implicită: Not set (Nesetat)
	Vă permite să activați sau să dezactivați permisiunea de ocolire a parolei de sistem și a parolei unității hard disk interne, când sunt setate. Opțiunile sunt:
Password Change (Modificare parolă)	<ul style="list-style-type: none"> • Disabled (Dezactivat) • Reboot bypass (Ocolire reiniiere)
	Setarea implicită: Disabled (Dezactivat)
Strong Password (Parolă puternică)	Vă permite să activați sau să dezactivați permisiunea la parolele de sistem și de unitate hard disk când este setată parola de administrator.
	Setarea implicită: Allow Non-Admin Password Changes (Permitere modificări de parolă în afară de cea de administrator) este selectată


Opțiune	Descriere
OROM Keyboard Access (Acces tastatură OROM)	<p>Vă permite să setați o opțiune de a accesa ecranele Option ROM Configuration (Configurație ROM opțională) folosind taste rapide în timpul inițierii. Opțiunile sunt:</p> <ul style="list-style-type: none"> • Enable (Activare) • One Time Enable (Activare o dată) • Disable (Dezactivare) <p>Setarea implicită: Enable (Activare)</p>
TPM Security (Securitate TPM)	<p>Vă permite să activați Modulul platformă de încredere (TPM) în timpul POST.</p> <p>Setarea implicită: Disabled (Dezactivat)</p>
Computrace (R)	<p>Vă permite să activați sau să dezactivați software-ul Computrace opțional. Opțiunile sunt:</p> <ul style="list-style-type: none"> • Deactivate (Inactivare) • Disable (Dezactivare) • Activate (Activare) <p> NOTIFICARE: Opțiunile Activate (Activare) și Disable (Dezactivare) vor activa sau dezactiva permanent caracteristica și nu vor mai fi permise modificări în continuare.</p> <p>Setarea implicită: Deactivate (Inactivare)</p>
CPU XD Support (Asistență CPU XD)	<p>Vă permite să activați modul Execute Disable (Dezactivare execuție) al procesorului.</p> <p>Setarea implicită: Enabled (Activat)</p>
Non-Admin Setup Changes (Modificări de configurație diferite de administrator)	<p>Vă permite să determinați dacă modificările la opțiunile de configurare sunt permise când este setată o parolă de administrator. Dacă este dezactivată, opțiunile de configurare sunt blocate de parola de administrator.</p> <p>Setarea implicită: Disabled (Dezactivat)</p>

Opțiune	Descriere
Password Configuration (Configurație parolă)	Vă permite să determinați lungimile minimă și maximă ale parolelor de administrator și de sistem.
Admin Setup Lockout (Blocare configurație administrator)	Vă permite să împiedicați utilizatorii să acceseze configurarea când este setată o parolă de administrator. Setarea implicită: Disabled (Dezactivat)

Performance (Performanțe)

Opțiune	Descriere
Multi Core Support (Suport Multi Core)	Vă permite să activați sau să dezactivați suportul multi-core pentru procesor. Opțiunile sunt: <ul style="list-style-type: none"> • All (Toate) • 1 • 2 Setarea implicită: All (Toate)
Intel SpeedStep	Vă permite să activați sau să dezactivați caracteristica Intel SpeedStep. Setarea implicită: Enabled (Activat)
C-States Control (Comandă stări C)	Vă permite să activați sau să dezactivați stările suplimentare de inactivitate ale procesorului. Setarea implicită: Opțiunile C states (Stări C) , C3 , C6 , Enhanced C-states (Stări C îmbunătățite) și C7 sunt selectate/activate.
Limit CPUID (Limitare CPUID)	Vă permite să limitați valoarea maximă pe care o va suporta funcția CPUID standard a procesorului. Setarea implicită: Enable CPUID Limit (Activare limită CPUID)
Intel TurboBoost	Vă permite să activați sau să dezactivați modul Intel TurboBoost al procesorului. Setarea implicită: Enabled (Activat)
HyperThread Control (Comandă Hyper-Thread)	Vă permite să activați sau să dezactivați HyperThreading în procesor. Setarea implicită: Enabled (Activat)

Power Management (Gestionare alimentare)

Opțiune	Descriere
AC Behavior (Comportament c.a.)	<p>Vă permite să activați sau să dezactivați activarea automată a computerului la conectarea unui adaptor c.a.</p> <p>Setarea implicită: Wake on AC (Pornire la c.a.) nu este selectată.</p>
Auto On Time (Pornire automată la o anumită oră)	<p>Vă permite să setați ora la care computerul trebuie să pornească automat. Opțiunile sunt:</p> <ul style="list-style-type: none">• Disabled (Dezactivat)• Every Day (În fiecare zi)• Weekdays (În zilele de lucru) <p>Setarea implicită: Disabled (Dezactivat)</p>
USB Wake Support (Suport Pornire prin USB)	<p>Vă permite să activați pornirea sistemului din standby prin dispozitive USB.</p> <p>Setarea implicită: Disabled (Dezactivat)</p> <p> NOTIFICARE: Această caracteristică este funcțională numai dacă adaptorul de alimentare c.a. este conectat. Dacă adaptorul de alimentare c.a. este deconectat în timpul stării de standby, configurația sistemului va opri alimentarea tuturor porturilor USB pentru a economisi energia bateriei.</p>
Wireless Radio Control (Control radio wireless)	<p>Vă permite să activați sau să dezactivați caracteristica ce comută automat între rețele cu fir și wireless, fără a depinde de conectarea fizică.</p> <p>Setare implicită: Opțiunile Control WLAN radio (Control radio WLAN) și Control WWAN radio (Control radio WWAN) sunt selectate.</p>
Wake on LAN/WLAN (Pornire prin LAN)	<p>Acest câmp permite pornirea computerului din starea oprită când este declanșată de un semnal LAN special sau din starea Hibernate (Hibernare) când este declanșată de un semnal LAN wireless special. WRevenirea din starea de</p>

Opțiune	Descriere
ExpressCharge	<p>inactivitate nu este afectată de această setare și trebuie activată în sistemul de operare. Această caracteristică funcționează numai când computerul este conectat la sursa c.a.</p> <ul style="list-style-type: none"> • Disabled (Dezactivat) - Nu permite pornirea sistemului când primește un semnal de scoatere din starea oprită de la rețeaua LAN sau LAN wireless. • LAN Only (Numai LAN) - Permite pornirea sistemului prin semnale LAN speciale. • WLAN Only (Numai WLAN) - Permite pornirea sistemului prin semnale WLAN speciale. • LAN sau WLAN — Permite pornirea sistemului cu semnale LAN sau LAN wireless speciale. <p>Setarea implicită: Disabled (Dezactivat)</p> <p>Vă permite să activați sau să dezactivați caracteristica ExpressCharge. Opțiunile sunt:</p> <ul style="list-style-type: none"> • Standard • ExpressCharge <p>Setarea implicită: ExpressCharge</p>

POST Behavior (Comportament POST)

Opțiune	Descriere
Adapter Warnings (Avertismente pentru adaptor)	<p>Vă permite să activați sau să dezactivați mesajele de eroare din configurația sistemului (BIOS) când utilizați anumite adaptoare de alimentare.</p> <p>Setarea implicită: Enable Adapter Warnings (Activare avertismente pentru adaptor) este selectată.</p>
Keypad (Embedded) (Tastatură (Încorporată))	<p>Vă permite să alegeți una sau două metode de activare a tastaturii încorporate în tastatura internă.</p> <ul style="list-style-type: none"> • Fn Key Only (Numai tasta Fn)

Opțiune	Descriere
Mouse/Touchpad	<ul style="list-style-type: none"> • By Num Lk (Prin Num Lk) <p>Setarea implicită: Fn Key Only (Numai tasta Lk)</p> <p>Vă permite să definiți modul în care sistemul gestionează intrarea de mouse și touchpad. Opțiunile sunt:</p> <ul style="list-style-type: none"> • Serial Mouse (Mouse serial) • PS2 Mouse (Mouse PS2) • Touchpad/PS-2 Mouse (Touchpad/Mouse PS-2)
Numlock Enable (Activare Blocare numere)	<p>Setarea implicită: Touchpad/PS-2 Mouse (Touchpad/Mouse PS-2)</p> <p>Vă permite să activați opțiunea Numlock (Blocare numere) la inițierea computerului.</p> <p>Setarea implicită: Enable Numlock (Activare Blocare tastatură numerică) este selectată.</p>
Fn Key Emulation (Emulare tastă Fn)	<p>Vă permite să setați opțiunea ca tasta <Scroll Lock> să fie utilizată pentru simularea funcției tastei <Fn>.</p> <p>Setare implicită: Enable Fn Key Emulation (Activare emulare tastă Fn) este selectată.</p>
POST Hotkeys (Taste rapide POST)	<p>Vă permite să activați afișarea mesajelor de ecran de semnătură, care indică ordinea de tastare pentru accesarea meniului de opțiuni System Setup (Configurare sistem).</p> <p>Setarea implicită: Enable F12 Boot Option Menu (Activare meniu de opțiuni de inițiere F12) este selectată.</p>
Fastboot (Inițiere rapidă)	<p>Vă permite să setați opțiunea de accelerare a procesului de inițiere. Opțiunile sunt:</p> <ul style="list-style-type: none"> • Minimal (Minim) • Thorough (Complet) • Auto (Automat)

Opțiune	Descriere
	Setarea implicită: Thorough (Complet)

Virtualization Support (Suport virtualizare)


Opțiune	Descriere
Virtualization (Virtualizare)	Vă permite să activați sau să dezactivați Tehnologia de virtualizare Intel. Setare implicită: Enable Intel Virtualization Technology (Activare Tehnologie de virtualizare Intel) este selectată.
VT for Direct I/O (VT pentru Intrări/Ieșiri directe)	Vă permite să activați sau să dezactivați Tehnologia de virtualizare Intel pentru intrări/ieșiri directe. Setare implicită: Disabled (Dezactivat) este selectat.
Trusted Execution (Execuție de încredere)	Această opțiune specifică dacă un Measured Virtual Machine Monitor (MVMM) poate utiliza capacitățile hardware suplimentare furnizate de Intel Trusted Execution Technology. Pentru a utiliza această caracteristică, trebuie activate tehnologia de virtualizare TPM și Tehnologia de virtualizare pentru intrări/ieșiri directe. Setare implicită: Disabled (Dezactivat) este selectat.

Wireless

Opțiune	Descriere
Wireless Switch (Switch wireless)	Vă permite să setați dispozitive wireless care pot fi controlate de switchul wireless. Opțiunile sunt: <ul style="list-style-type: none"> • WWAN • WLAB • Bluetooth Setarea implicită: Toate opțiunile sunt selectate.

Opțiune	Descriere
Wireless Device Enable (Activare dispozitiv wireless)	Vă permite să activați sau să dezactivați dispozitivele wireless. Setarea implicită: Toate opțiunile sunt selectate.

Maintenance (Întreținere)




Opțiune	Descriere
Service Tag (Etichetă de service)	Afișează Service Tag (Etichetă de service) a computerului dvs.  NOTIFICARE: Dacă nu a fost setată nicio etichetă de service pentru acest sistem, computerul va afișa automat acest ecran când utilizatorii accesează BIOS-ul. Vi se va solicita să introduceți eticheta de service.
Asset Tag (Etichetă activ)	Afișează eticheta activului.

System Logs (Jurnale de sistem)

Opțiune	Descriere
BIOS Events (Evenimente de BIOS)	Vă permite să vizualizați și să ștergeți evenimente POST din System Setup (Configurare sistem) (BIOS).
DellDiag Events (Evenimente DellDiag)	Vă permite să vizualizați și să ștergeți evenimente DellDiag.
Thermal Events (Evenimente de temperatură)	Vă permite să vizualizați și să ștergeți evenimente de temperatură.
Power Events (Evenimente de alimentare)	Vă permite să vizualizați și să ștergeți evenimente de alimentare.

Codurile LED-urilor de diagnosticare

Următorul tabel prezintă codurile posibile ale LED-urilor, care pot fi afișate atunci când computerul nu poate finaliza un test automat la pornire.

Aspect			Descriere	Pasul următor
				
LED stocare	LED alimentare	LED wireless		
Intermitent	Continuu	Continuu	Micro-controllerul transferă controlul sistemului procesorului. Acest cod persistă dacă nu este detectat niciun procesor.	Remontați procesorul.
Continuu	Intermitent	Continuu	Memorie detectată, dar prezintă erori.	<ol style="list-style-type: none"> 1. Repoziționați memoria. 2. Dacă sunt instalate două module, îndepărtați unul și testați. Încercați celălalt modul în același slot și testați. Testați celălalt slot cu ambele module. 3. Remontați memoria. 4. Remontați placa de bază.
Intermitent	Intermitent	Intermitent	Eroare placă de bază	Remontați placa de bază.

Aspect		Descriere		Pasul următor
Intermitent	Intermitent	Continiu	Eroare placă video	Remontați placa de bază.
Intermitent	Intermitent	Stins	Eroare tastatură	1. Repoziționați cablul tastaturii. 2. Remontați tastatura.
Intermitent	Stins	Intermitent	Eroare controller USB	Deconectați dispozitivul USB (dacă există)
Continiu	Intermitent	Intermitent	Nu este instalat niciun SODIMM	1. Instalați module de memorie acceptate. 2. Dacă memoria este prezentă deja, repoziționați modulele unul câte unul în fiecare slot. 3. Încercați memorii despre care știți că sunt bune din alt computer sau înlocuiți memoria. 4. Remontați placa de bază.
Intermitent	Continiu	Intermitent	Eroare panou afișaj	1. Repoziționați cablul afișajului. 2. Remontați panoul afișajului. 3. Remontați placa video/placa de bază.
Stins	Intermitent	Intermitent	Eroare modem	1. Repoziționați modemul. 2. Remontați modemul. 3. Remontați placa de bază.





Indicatoarele luminoase de stare a bateriei

În cazul în care computer este conectat la o priză electrică, indicatorul luminos al bateriei se comportă în felul următor:

- **Lumină portocalie și albastră intermitente alternative** — Un adaptor c.a. non-Dell neautenticat sau neacceptat este atașat la laptop.
- **Lumină portocalie intermitentă și albastră continuă alternative** — Eroare temporară de baterie cu adaptorul c.a. prezent.

- **Lumină portocalie intermitentă constantă** — Eroare fatală de baterie cu adaptorul c.a. prezent.
- **Lumină stinsă** — Baterie în modul încărcare completă cu adaptorul c.a. prezent.
- **Lumină albastră aprinsă** — Baterie în modul încărcare cu adaptorul c.a. prezent.

Indicatoarele luminoase de stare a dispozitivului

-  Se aprinde când porniți computerul și clipește când computerul se află într-un mod de administrare a alimentării.
-  Se aprinde când computerul citește sau scrie date.
-  Se aprinde continuu sau clipește pentru a indica starea de încărcare a bateriei.
-  Se aprinde când rețeaua wireless este activată.

Cum se poate contacta Dell



NOTIFICARE: Dacă nu dispuneți de o conexiune Internet activă, puteți găsi informații de contact pe factura de achiziție, bonul de livrare, foaia de expediție sau catalogul de produse Dell.

Dell oferă mai multe opțiuni de service și asistență online și prin telefon. Disponibilitatea variază în funcție de țară și produs și este posibil ca anumite servicii să nu fie disponibile în zona dvs. Pentru a contacta Dell referitor la probleme de vânzări, asistență tehnică sau servicii pentru clienți:

1. Vizitați **support.dell.com**.
2. Selectați categoria de asistență.
3. Dacă nu sunteți un client din S.U.A., selectați codul de țară în partea de jos a paginii sau selectați **Toate** pentru a vizualiza mai multe opțiuni.
4. Selectați serviciul sau legătura de asistență tehnică adecvată, în funcție de necesitățile dvs.