



Dell Latitude 2120 サービスマニュアル

[コンピューター内部の作業](#)
[部品の取り外しと取り付け](#)
[セットアップユーティリティ](#)
[診断](#)

メモ、注意、警告

 **メモ:** コンピューターを使いやすいするための重要な情報を説明しています。

 **注意:** 手順に従わないと、ハードウェアの損傷やデータの損失につながる可能性があることを示しています。

 **警告:** 物的損害、けが、または死亡の原因となる可能性があることを示しています。

Dell n シリーズコンピューターをお買い上げいただいた場合は、このマニュアルで参照する Microsoft Windows オペレーティングシステムについての記述は適用されません。

この文書の情報は、事前の通知なく変更されることがあります。
© 2010 すべての著作権は Dell Inc. にあります。

Dell Inc. の書面による許可のない複製は、いかなる形態においても厳重に禁じられています。

本書で使用される商標: Dell™、DELL™ ログ、および Latitude™ は Dell Inc. の商標です。Intel®、Core™、および SpeedStep® は Intel Corporation の商標、または登録商標です。Microsoft®、Windows®、Windows Vista®、および Windows Vista のスタートボタンは、米国その他の国における Microsoft Corporation の商標または登録商標です。Bluetooth® は Bluetooth SIG Inc. の登録商標です。

この文書では、上記記載以外の商標および会社名が使用されている場合があります。これらの商標や会社名は、一切 Dell Inc. に帰属するものではありません。

2010 年 6 月 Rev. A00

[目次に戻る](#)

バッテリー

Dell Latitude 2120 サービスマニュアル

警告: コンピューター内部の作業を始める前に、お使いのコンピューターに付属しているガイドの安全にお使いいただくための注意事項をお読みください。安全にお使いいただくためのベストプラクティスの追加情報に関しては、規制遵守ホームページ www.dell.com/regulatory_compliance をご覧ください。

バッテリーの取り外し



メモ: 以下の図を表示するには、Adobe.com で Adobe Flash Player をインストールする必要があります。

1. [「コンピューター内部の作業を始める前に」](#)の手順に従います。
2. バッテリーリリースラッチをロック解除位置にスライドします



3. バッテリーをスライドさせて、コンピューターから取り外します。



バッテリーの取り付け

バッテリーを取り付けるには、上記の手順を逆の順序で行います。

[目次に戻る](#)

[目次に戻る](#)

キーボード

Dell Latitude 2120 サービスマニュアル

警告: コンピューター内部の作業を始める前に、お使いのコンピューターに付属しているガイドの安全にお使いいただくための注意事項をお読みください。安全にお使いいただくためのベストプラクティスの追加情報に関しては、規制遵守ホームページ www.dell.com/regulatory_compliance をご覧ください。

キーボードの取り外し



メモ: 以下の図を表示するには、Adobe.com で Adobe Flash Player をインストールする必要があります。

1. [「コンピューター内部の作業を始める前に」](#)の手順に従います。
2. [バッテリー](#)を取り外します。
3. キーボードを固定しているネジを外します。



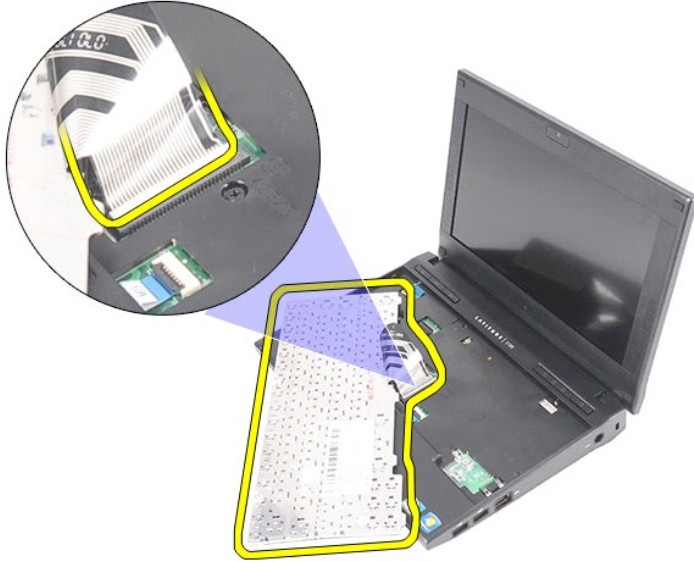
4. ディスプレイを開き、キーボードネジを取り外したネジソケットにマイナスドライバーを差し込みます。



5. まずキーボードの左上角からキーボードを持ち上げ、キーボードをひっくり返します。



6. キーボードのデータケーブルを外して、コンピューターからキーボードを取り外します。



キーボードの取り付け

キーボードを取り付けるには、上記の手順を逆の順序で行います。

[目次に戻る](#)

[目次に戻る](#)

アクセスパネル

Dell Latitude 2120 サービスマニュアル

警告: コンピューター内部の作業を始める前に、お使いのコンピューターに付属しているガイドの安全にお使いいただくための注意事項をお読みください。安全にお使いいただくためのベストプラクティスの追加情報に関しては、規制順守ホームページ www.dell.com/regulatory_compliance をご覧ください。

アクセスパネルの取り外し



メモ: 以下の図を表示するには、Adobe.com で Adobe Flash Player をインストールする必要があります。

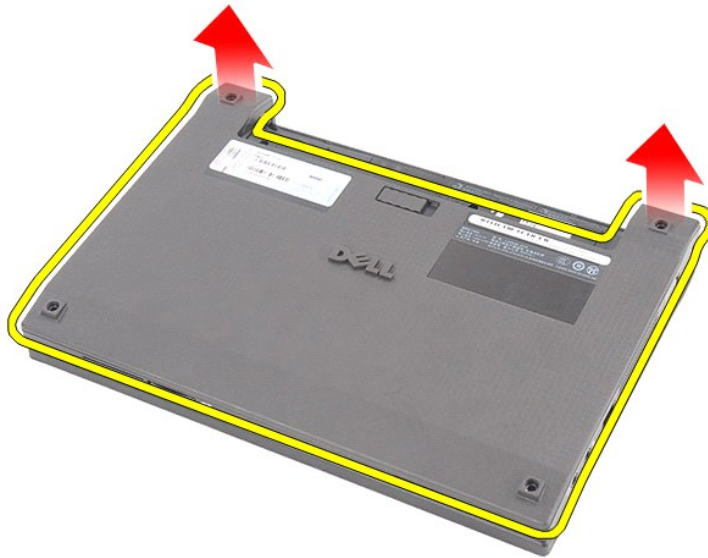
1. [「コンピューター内部の作業を始める前に」](#)の手順に従います。
2. [バッテリー](#)を取り外します。
3. [キーボード](#)を取り外します。
4. キーボードの下にあるアクセスパネルネジを外します。



5. コンピューターの底部にあるアクセスパネルネジを外します。



6. まずヒンジ付近からアクセスパネルを持ち上げて、アクセスパネルをコンピューターから取り外します。



アクセスパネルの取り付け

アクセスパネルを取り付けるには、上記の手順を逆の順序で行います。

[目次に戻る](#)

[目次に戻る](#)

メモリモジュール

Dell Latitude 2120 サービスマニュアル

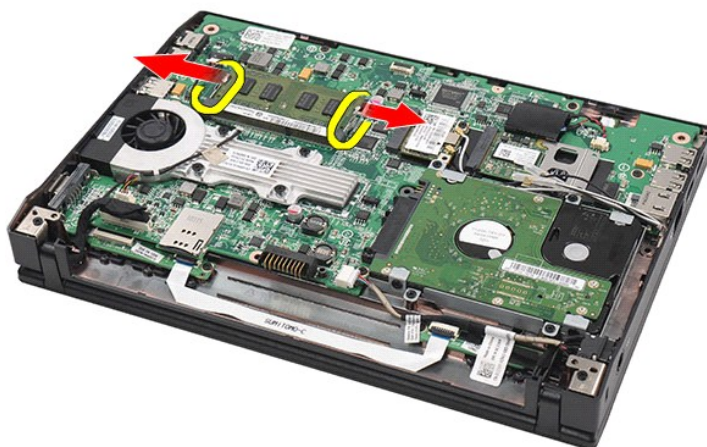
警告: コンピューター内部の作業を始める前に、お使いのコンピューターに付属しているガイドの安全にお使いいただくための注意事項をお読みください。安全にお使いいただくためのベストプラクティスの追加情報に関しては、規制順守ホームページ www.dell.com/regulatory_compliance をご覧ください。

メモリモジュールの取り外し

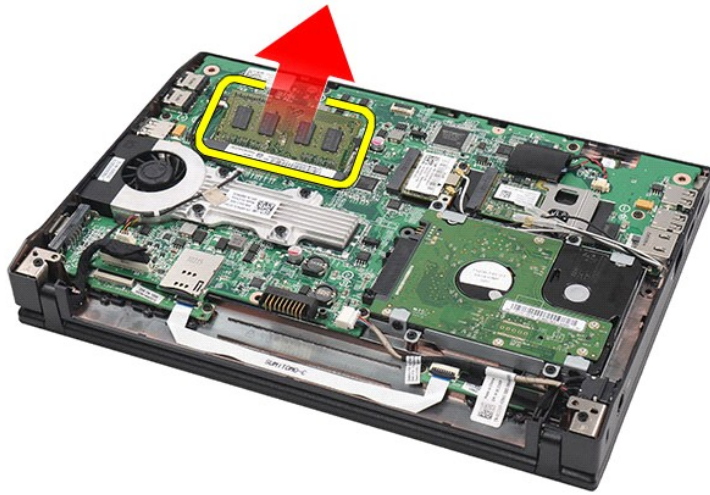


メモ: 以下の図を表示するには、Adobe.com で Adobe Flash Player をインストールする必要があります。

1. [「コンピューター内部の作業を始める前に」](#)の手順に従います。
2. [バッテリー](#)を取り外します。
3. [キーボード](#)を取り外します。
4. [アクセスパネル](#)を取り外します。
5. メモリモジュールから固定クリップを取り外します。



6. メモリモジュールをコンピューターから取り外します。



メモリモジュールの取り付け

メモリモジュールを取り付けるには、メモリモジュールをメモリスロットに斜めに挿入し、メモリモジュールを押し下げて、所定の位置にはめ込みます。

[目次に戻る](#)

[目次に戻る](#)

コイン型電池

Dell Latitude 2120 サービスマニュアル

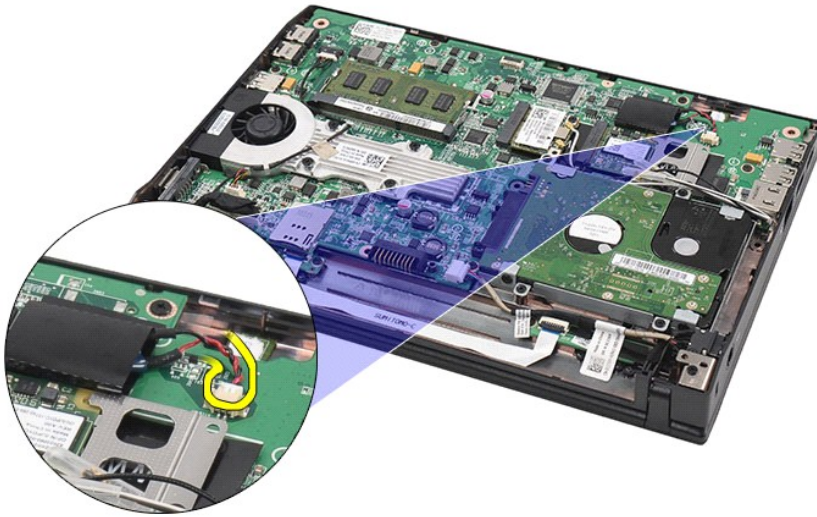
警告: コンピューター内部の作業を始める前に、お使いのコンピューターに付属しているガイドの安全にお使いいただくための注意事項をお読みください。安全にお使いいただくためのベストプラクティスの追加情報に関しては、規制順守ホームページ www.dell.com/regulatory_compliance をご覧ください。

コイン型電池の取り外し

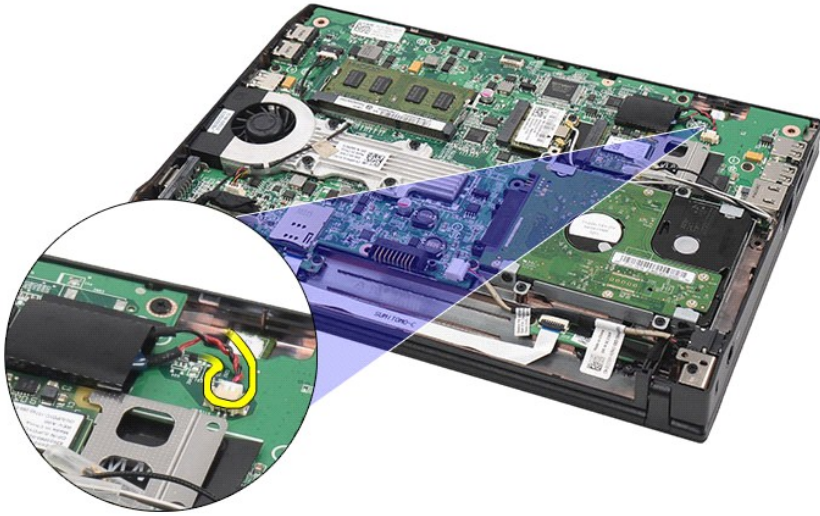


メモ: 以下の図を表示するには、Adobe.com で Adobe Flash Player をインストールする必要があります。

1. [「コンピューター内部の作業を始める前に」](#)の手順に従います。
2. [バッテリー](#)を取り外します。
3. [キーボード](#)を取り外します。
4. [アクセスパネル](#)を取り外します。
5. コイン型電池ケーブルをシステム基板から取り外します。



6. コイン型電池を取り外します。



コイン型電池の取り付け

コイン型電池を取り付けるには、上記の手順を逆の順序で行います。

[目次に戻る](#)

[目次に戻る](#)

ワイヤレス LAN カード

Dell Latitude 2120 サービスマニュアル

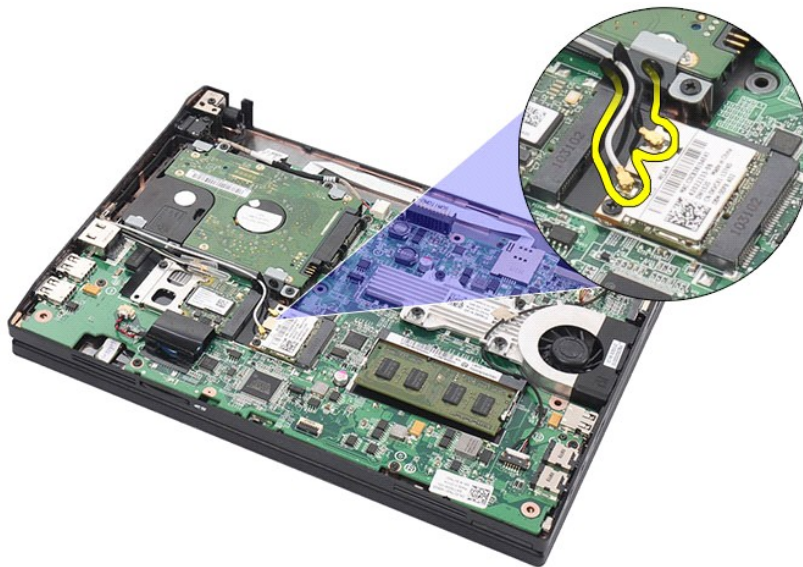
警告: コンピューター内部の作業を始める前に、お使いのコンピューターに付属しているガイドの安全にお使いいただくための注意事項をお読みください。安全にお使いいただくためのベストプラクティスの追加情報に関しては、規制遵守ホームページ www.dell.com/regulatory_compliance をご覧ください。

ワイヤレス LAN カードの取り外し

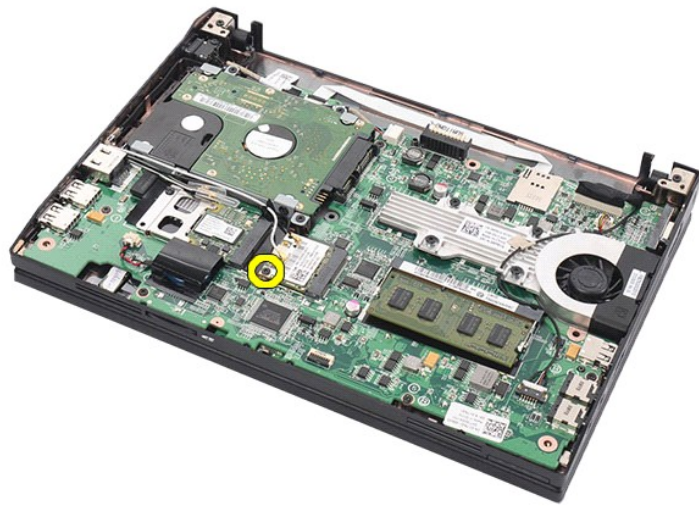


メモ: 以下の図を表示するには、Adobe.com で Adobe Flash Player をインストールする必要があります。

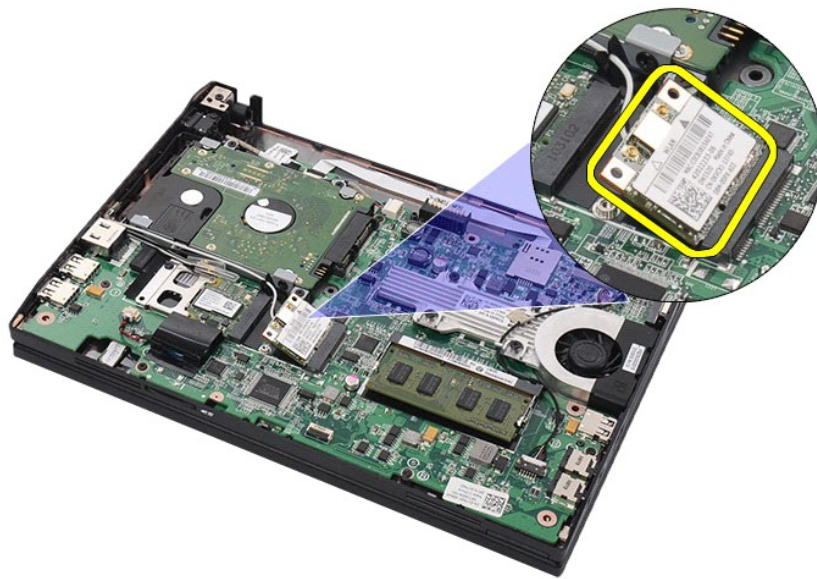
1. [「コンピューター内部の作業を始める前に」](#)の手順に従います。
2. [バッテリー](#)を取り外します。
3. [キーボード](#)を取り外します。
4. [アクセスパネル](#)を取り外します。
5. WLAN アンテナケーブルを WLAN カードから外します。



6. ワイヤレス LAN カードをシステム基板に固定しているネジを外します。



7. ワイヤレス LAN カードをコンピューターから取り外します。



ワイヤレス LAN カードの取り付け

ワイヤレス LAN カードを取り付けるには、上記の手順を逆の順序で行います。

[目次に戻る](#)

[目次に戻る](#)

ワイヤレス WAN カード

Dell Latitude 2120 サービスマニュアル

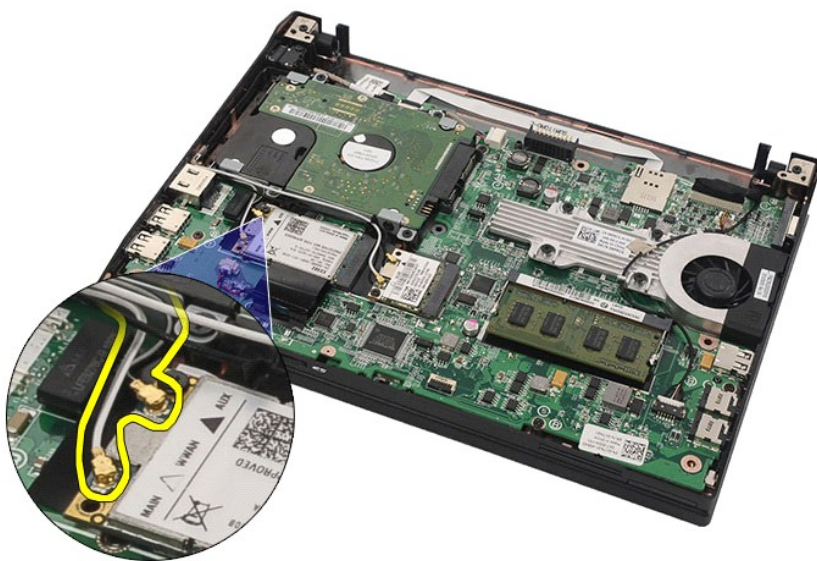
警告: コンピューター内部の作業を始める前に、お使いのコンピューターに付属しているガイドの安全にお使いいただくための注意事項をお読みください。安全にお使いいただくためのベストプラクティスの追加情報に関しては、規制順守ホームページ www.dell.com/regulatory_compliance をご覧ください。

ワイヤレス WAN カードの取り外し

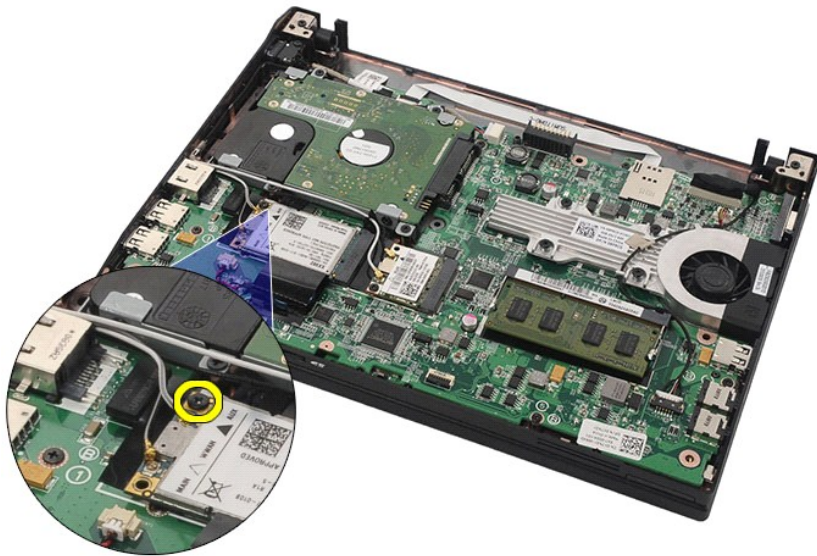


メモ: 以下の図を表示するには、Adobe.com で Adobe Flash Player をインストールする必要があります。

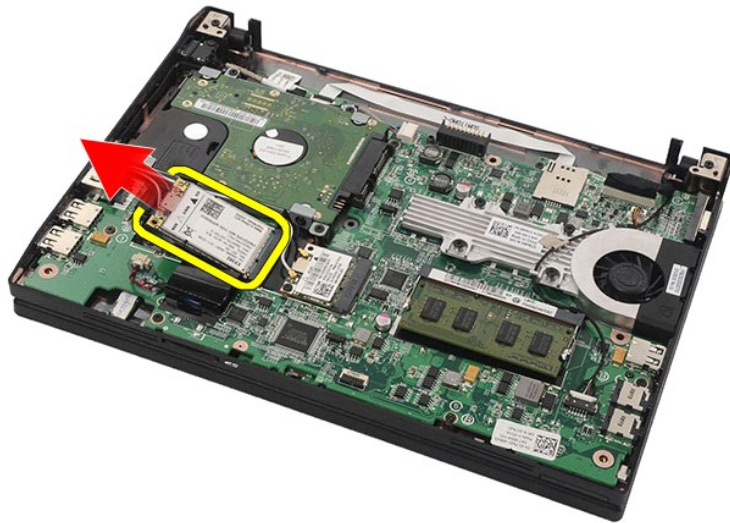
1. [「コンピューター内部の作業を始める前に」](#)の手順に従います。
2. [バッテリー](#)を取り外します。
3. [キーボード](#)を取り外します。
4. [アクセスパネル](#)を取り外します。
5. WWAN アンテナケーブルをワイヤレス WAN カードから外します。



6. ワイヤレス WAN カードをシステム基板に固定しているネジを外します。



7. コンピュータから ワイヤレス WAN カード を取り外します。



ワイヤレス WAN カードの取り付け

ワイヤレス WAN カードを取り付けるには、上記の手順を逆の順序で行います。

[目次に戻る](#)

[目次に戻る](#)

ハードドライブ/ハードドライブブラケット

Dell Latitude 2120 サービスマニュアル

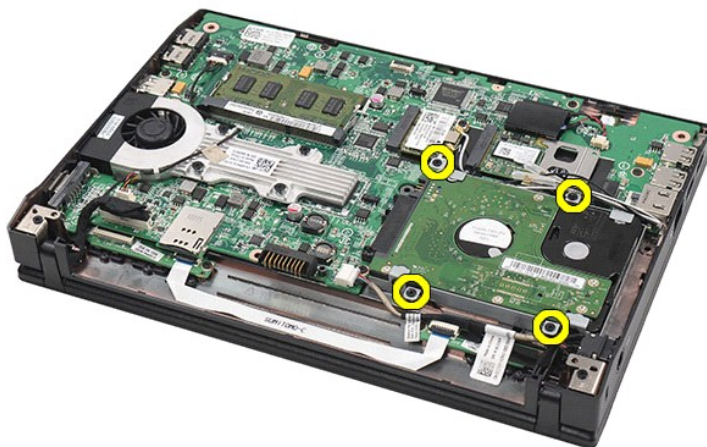
警告: コンピューター内部の作業を始める前に、お使いのコンピューターに付属しているガイドの安全にお使いいただくための注意事項をお読みください。安全にお使いいただくためのベストプラクティスの追加情報に関しては、規制順守ホームページ www.dell.com/regulatory_compliance をご覧ください。

ハードドライブ / ハードドライブブラケットの取り外し

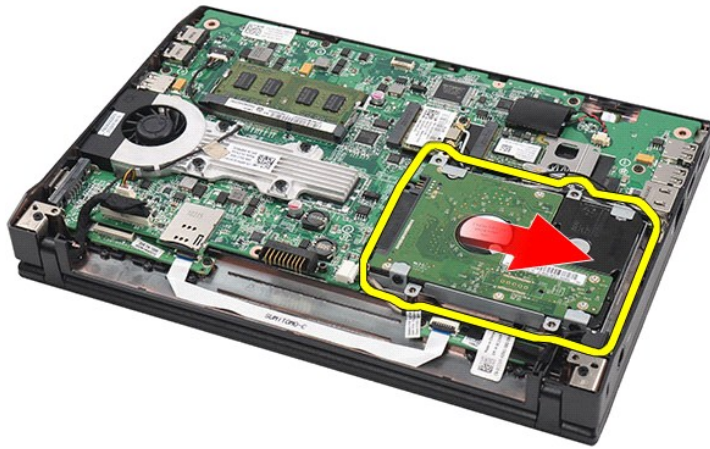


メモ: 以下の図を表示するには、Adobe.com で Adobe Flash Player をインストールする必要があります。

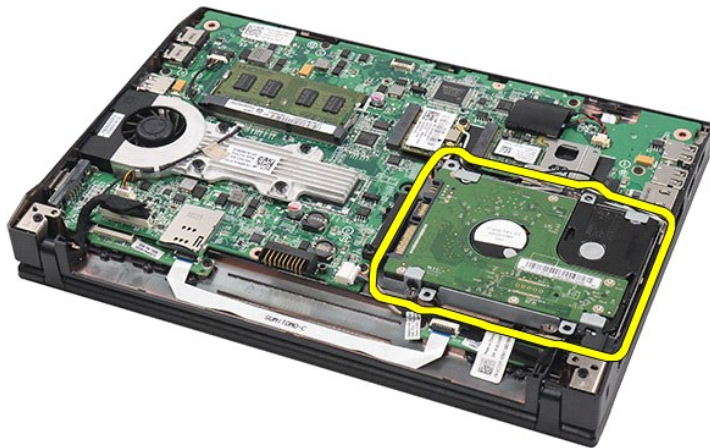
1. [「コンピューター内部の作業を始める前に」](#)の手順に従います。
2. [バッテリー](#)を取り外します。
3. [キーボード](#)を取り外します。
4. [アクセスパネル](#)を取り外します。
5. ハードドライブをシステム基板に固定しているネジを外します。



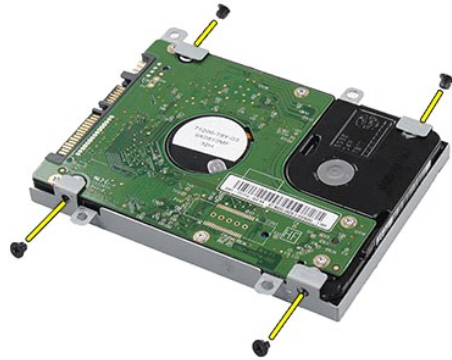
6. ハードドライブをコンピューターの側面方向に引き出して、システム基板から取り外します。



7. ハードドライブを持ち上げて、コンピューターから取り外します。



8. ハードドライブの両側にあるハードドライブブラケットネジを取り外します。



9. ハードドライブブラケットをハードドライブから取り外します。



ハードドライブ/ハードドライブブラケットの取り付け

ハードドライブ/ハードドライブブラケットを取り付けるには、上記の手順を逆の順序で行います。

[目次に戻る](#)

[目次に戻る](#)

ヒートシンク

Dell Latitude 2120 サービスマニュアル

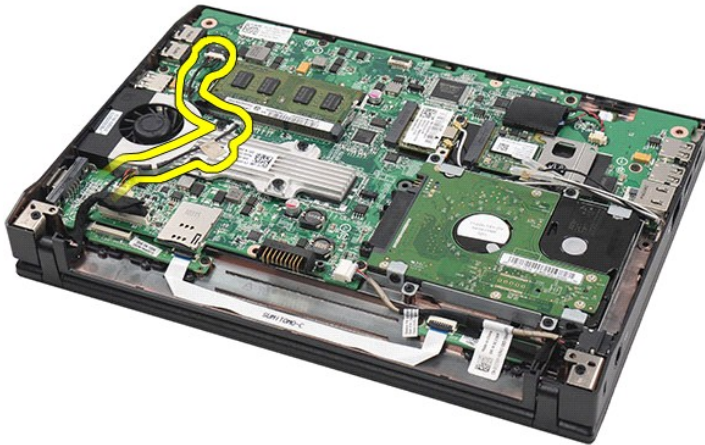
警告: コンピューター内部の作業を始める前に、お使いのコンピューターに付属しているガイドの安全にお使いいただくための注意事項をお読みください。安全にお使いいただくためのベストプラクティスの追加情報に関しては、規制遵守ホームページ www.dell.com/regulatory_compliance をご覧ください。

ヒートシンクの取り外し

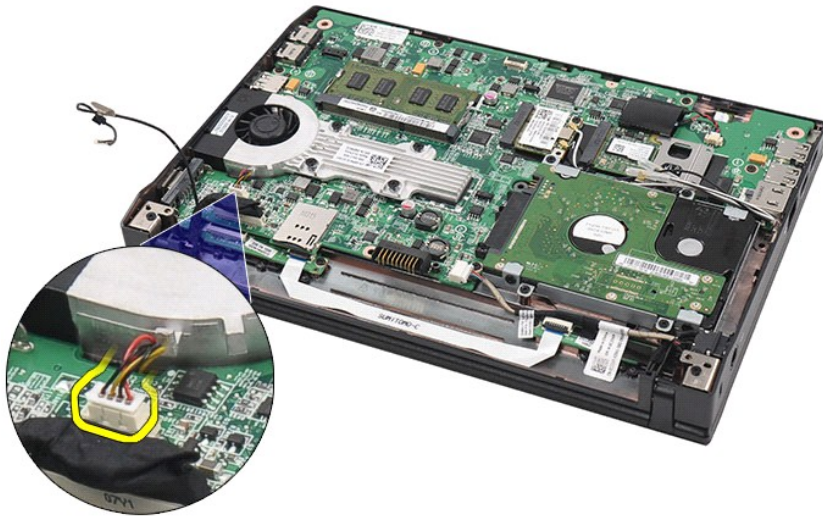


メモ: 次の図を表示するには、Adobe.com から Adobe Flash Player をインストールする必要がある場合があります。

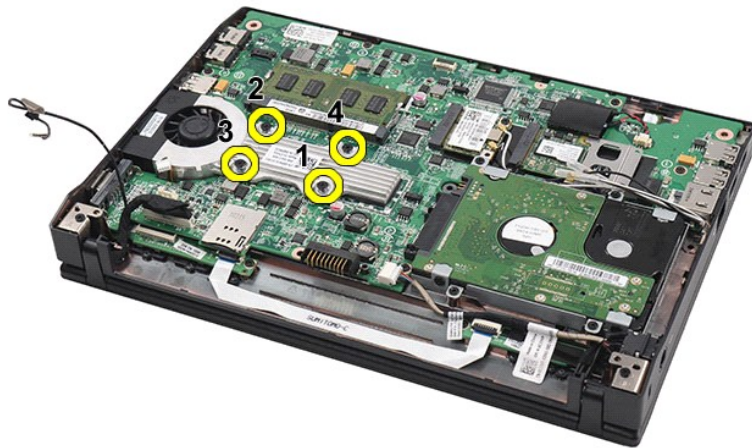
1. [「コンピューター内部の作業を始める前に」](#)の手順に従います。
2. [バッテリー](#)を取り外します。
3. [キーボード](#)を取り外します。
4. [アクセスパネル](#)を取り外します。
5. スピーカーケーブルをシステム基板から取り外し、配線も外します。



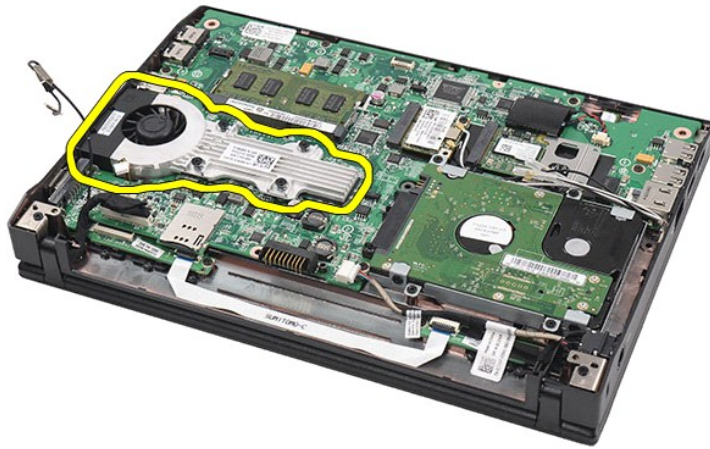
6. ファン電源ケーブルをシステム基板から外します。



7. ヒートシンクの拘束ネジを緩めます。



8. ヒートシンクを持ち上げてコンピューターから取り外します。



ヒートシンクの取り付け

ヒートシンクを取り付けるには、上記の手順を逆の順序で行います。

[目次に戻る](#)

[目次に戻る](#)

DC 電源ケーブル

Dell Latitude 2120 サービスマニュアル

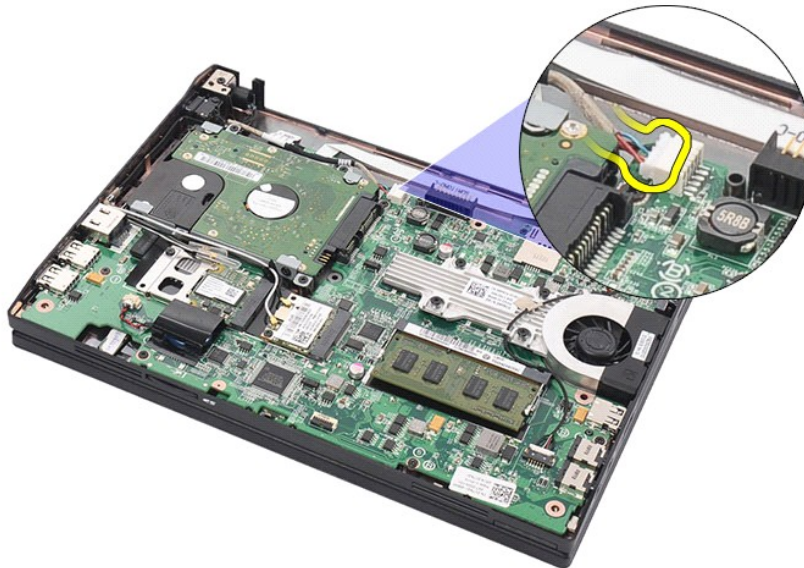
警告: コンピューター内部の作業を始める前に、お使いのコンピューターに付属しているガイドの安全にお使いいただくための注意事項をお読みください。安全にお使いいただくためのベストプラクティスの追加情報に関しては、規制順守ホームページ www.dell.com/regulatory_compliance をご覧ください。

DC 電源ケーブルの取り外し

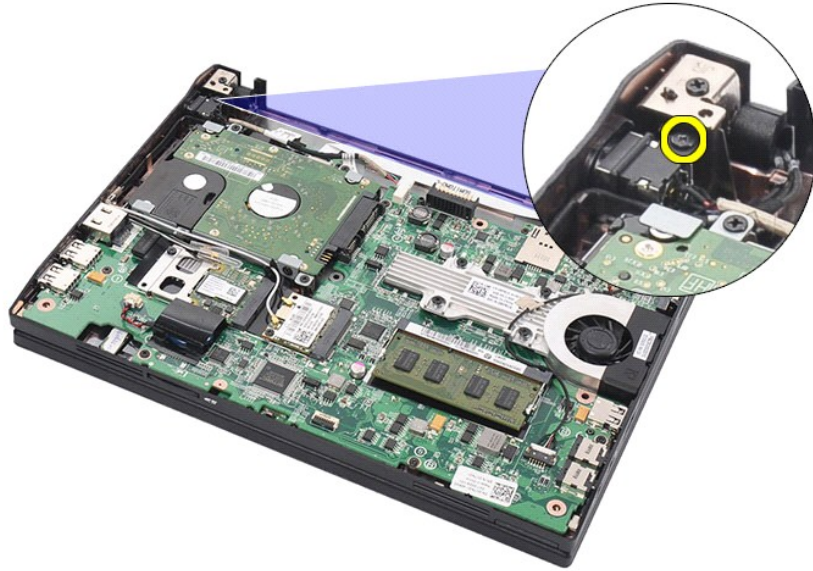


メモ: 以下の図を表示するには、Adobe.com で Adobe Flash Player をインストールする必要があります。

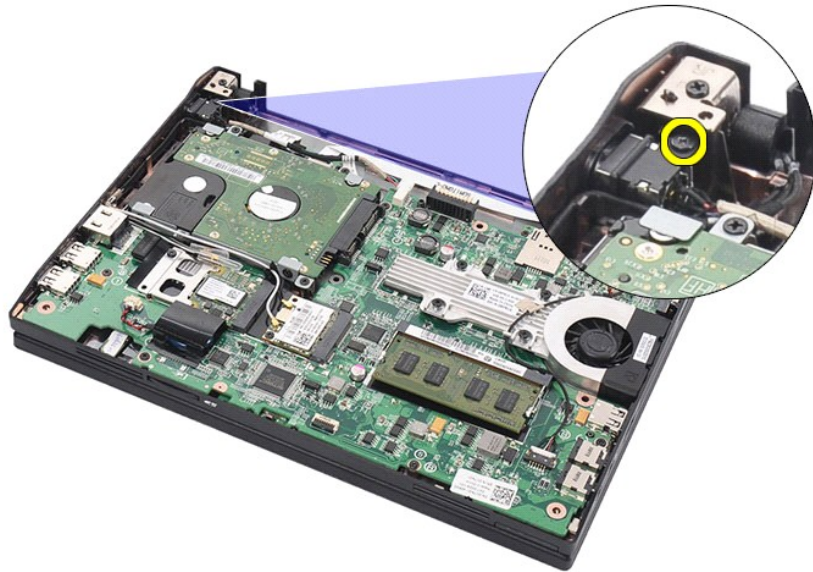
1. [「コンピューター内部の作業を始める前に」](#)の手順に従います。
2. [バッテリー](#)を取り外します。
3. [キーボード](#)を取り外します。
4. [アクセスパネル](#)を取り外します。
5. DC 電源ケーブルをシステム基板から外します。



6. DC 電源ケーブルコネクタをシステム基板に固定しているネジを取り外します。



7. DC 電源ケーブルを持ち上げて、コンピューターから取り外します。



DC 電源ケーブルの取り付け

DC 電源ケーブルを取り付けるには、上記の手順を逆の順序で行います。

[目次に戻る](#)

[目次に戻る](#)

ディスプレイアセンブリ

Dell Latitude 2120 サービスマニュアル

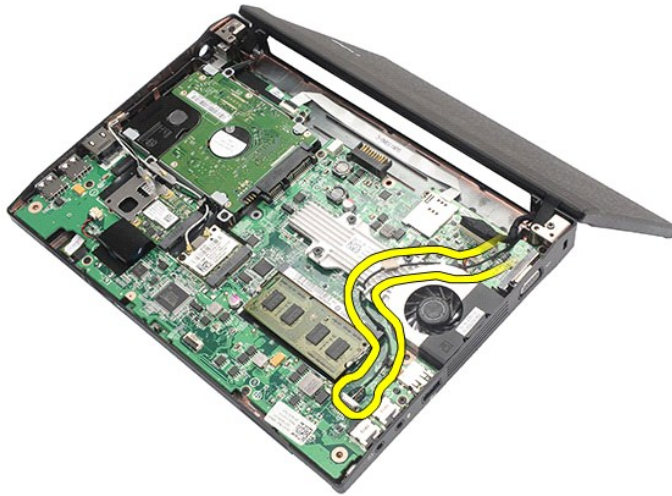
警告: コンピューター内部の作業を始める前に、お使いのコンピューターに付属しているガイドの安全にお使いいただくための注意事項をお読みください。安全にお使いいただくためのベストプラクティスの追加情報に関しては、規制順守ホームページ www.dell.com/regulatory_compliance をご覧ください。

ディスプレイアセンブリの取り外し



メモ: 以下の図を表示するには、Adobe.com で Adobe Flash Player をインストールする必要があります。

1. [「コンピューター内部の作業を始める前に」](#)の手順に従います。
2. [バッテリー](#)を取り外します。
3. [キーボード](#)を取り外します。
4. [アクセスパネル](#)を取り外します。
5. スピーカーケーブルをシステム基板から取り外し、配線も外します。



6. アンテナケーブルをワイヤレス LAN カードから取り外し、配線も外します。



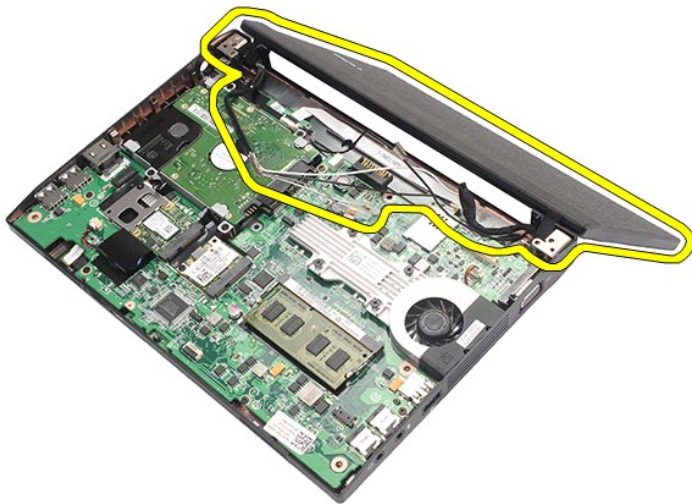
7. ディスプレイデータケーブルをシステム基板から外します。



8. ディスプレイアセンブリを固定しているネジを外します。



9. ディスプレイアセンブリをコンピューターの底部方向にスライドさせて、取り外します。



ディスプレイアセンブリの取り付け

ディスプレイアセンブリを取り付けるには、上記の手順を逆の順序で行います。

[目次に戻る](#)

[目次に戻る](#)

ディスプレイベゼル

Dell Latitude 2120 サービスマニュアル

警告: コンピューター内部の作業を始める前に、お使いのコンピューターに付属しているガイドの安全にお使いいただくための注意事項をお読みください。安全にお使いいただくためのベストプラクティスの追加情報に関しては、規制順守ホームページ www.dell.com/regulatory_compliance をご覧ください。

ディスプレイベゼルの取り外し



メモ: 以下の図を表示するには、Adobe.com で Adobe Flash Player をインストールする必要があります。

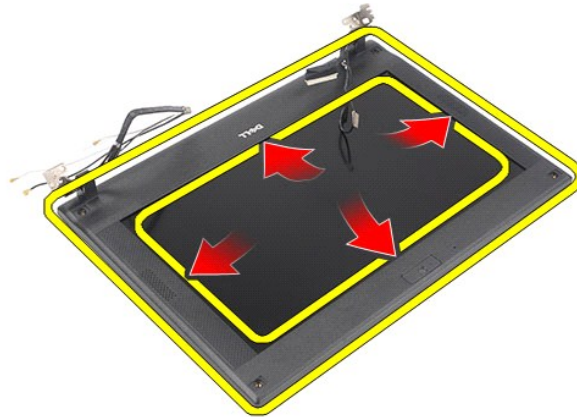
1. [「コンピューター内部の作業を始める前に」](#)の手順に従います。
2. [バッテリー](#)を取り外します。
3. [キーボード](#)を取り外します。
4. [アクセスパネル](#)を取り外します。
5. [ディスプレイアセンブリ](#)を取り外します。
6. プラスチックスクライブを使用して、ディスプレイベゼルからゴム製ネジカバーを取り外します。



7. ディスプレイベゼルをディスプレイアセンブリに固定しているネジを外します。



8. ディスプレイベゼルの底部から順に、ディスプレイベゼルをディスプレイアセンブリから外して、ディスプレイベゼルを取り外します。



ディスプレイベゼルの取り付け

ディスプレイベゼルを取り付けるには、上記の手順を逆の順序で行います。

[目次に戻る](#)

[目次に戻る](#)

ディスプレイヒンジカバー

Dell Latitude 2120 サービスマニュアル

警告: コンピューター内部の作業を始める前に、お使いのコンピューターに付属しているガイドの安全にお使いいただくための注意事項をお読みください。安全にお使いいただくためのベストプラクティスの追加情報に関しては、規制順守ホームページ www.dell.com/regulatory_compliance をご覧ください。

ディスプレイヒンジカバーの取り外し



メモ: 以下の図を表示するには、Adobe.com で Adobe Flash Player をインストールする必要があります。

1. [「コンピューター内部の作業を始める前に」](#)の手順に従います。
2. [バッテリー](#)を取り外します。
3. [キーボード](#)を取り外します。
4. [アクセスパネル](#)を取り外します。
5. [ディスプレイアセンブリ](#)を取り外します。
6. [ディスプレイベゼル](#)を取り外します。
7. ヒンジカバーをヒンジの外側に回して、取り外します。



ディスプレイヒンジカバーの取り付け

ディスプレイヒンジカバーを取り付ける場合は、上記の手順を逆の順序で行います。

[目次に戻る](#)

[目次に戻る](#)

カメラ

Dell Latitude 2120 サービスマニュアル

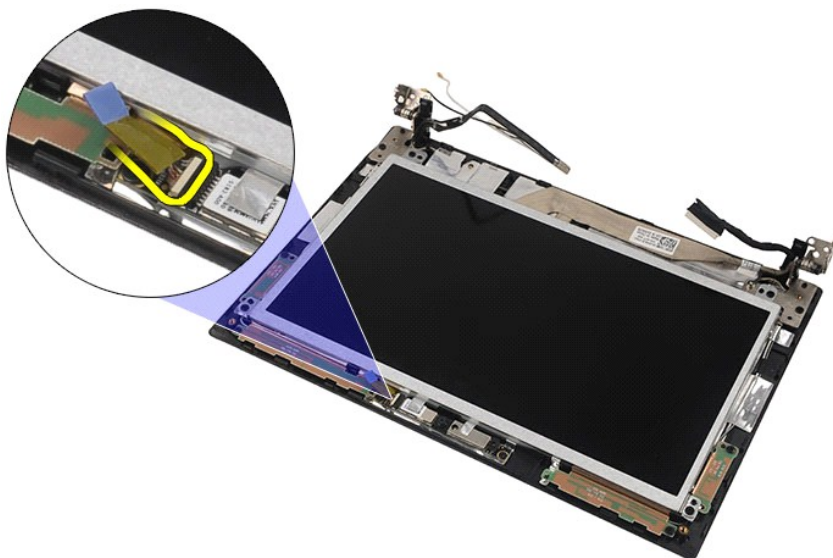
警告: コンピューター内部の作業を始める前に、お使いのコンピューターに付属しているガイドの安全にお使いいただくための注意事項をお読みください。安全にお使いいただくためのベストプラクティスの追加情報に関しては、規制遵守ホームページ www.dell.com/regulatory_compliance をご覧ください。

カメラの取り外し

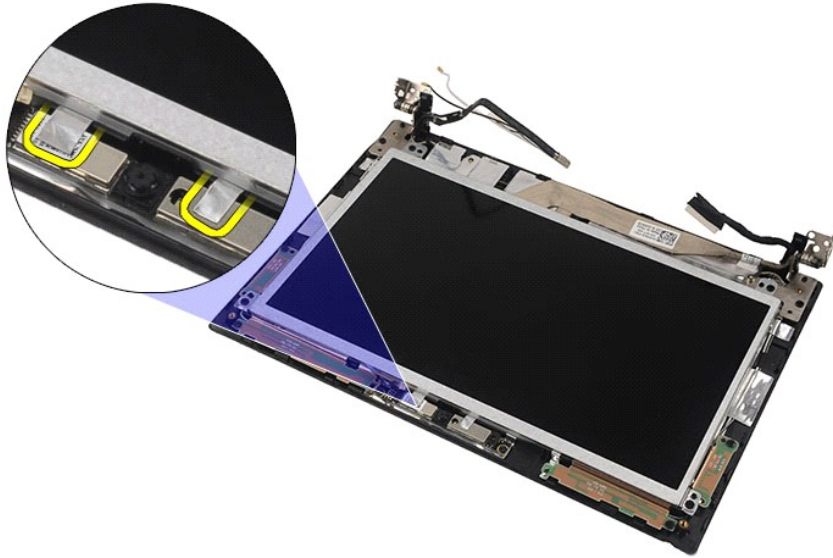


メモ: 以下の図を表示するには、Adobe.com で Adobe Flash Player をインストールする必要があります。

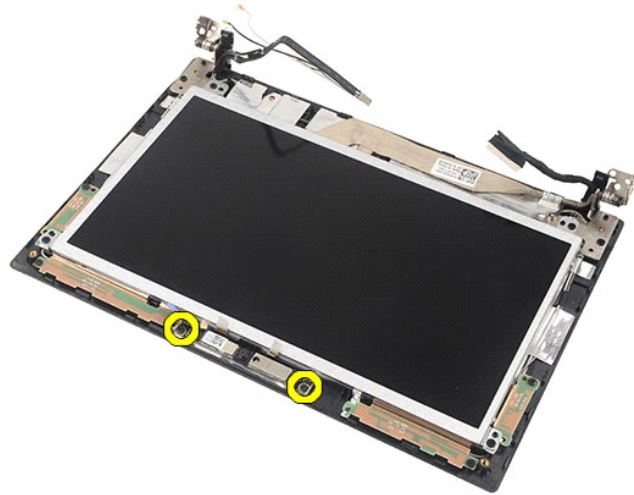
1. [「コンピューター内部の作業を始める前に」](#)の手順に従います。
2. [バッテリー](#)を取り外します。
3. [キーボード](#)を取り外します。
4. [アクセスパネル](#)を取り外します。
5. [ディスプレイアセンブリ](#)を取り外します。
6. [ディスプレイベゼル](#)を取り外します。
7. ケーブルをカメラモジュールから外します。



8. カメラをディスプレイアセンブリに固定しているテープを外します。



9. カメラをディスプレイアセンブリに固定しているネジを外します。



10. カメラモジュールを持ち上げて、ディスプレイアセンブリから取り外します。



カメラの取り付け

カメラを取り付けるには、上記の手順を逆の順序で行います。

[目次に戻る](#)

[目次に戻る](#)

ディスプレイパネル/ブラケット

Dell Latitude 2120 サービスマニュアル

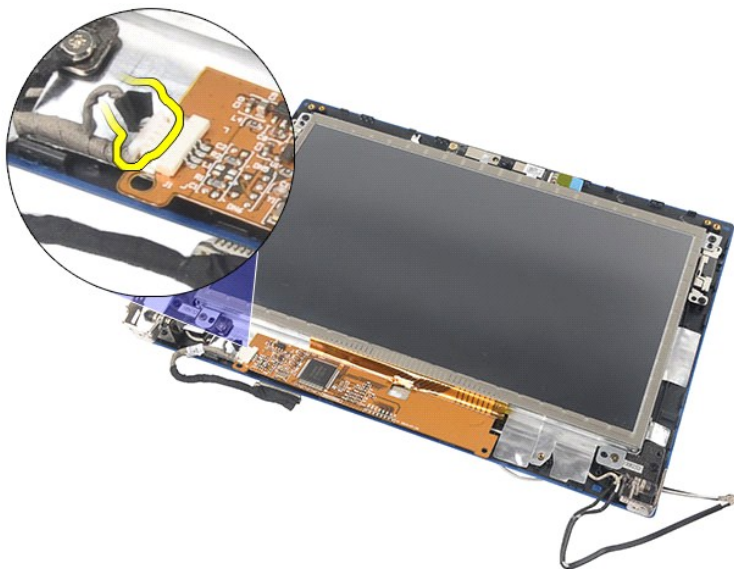
警告: コンピューター内部の作業を始める前に、お使いのコンピューターに付属しているガイドの安全にお使いいただくための注意事項をお読みください。安全にお使いいただくためのベストプラクティスの追加情報に関しては、規制順守ホームページ www.dell.com/regulatory_compliance をご覧ください。

ディスプレイパネル/ブラケットの取り外し

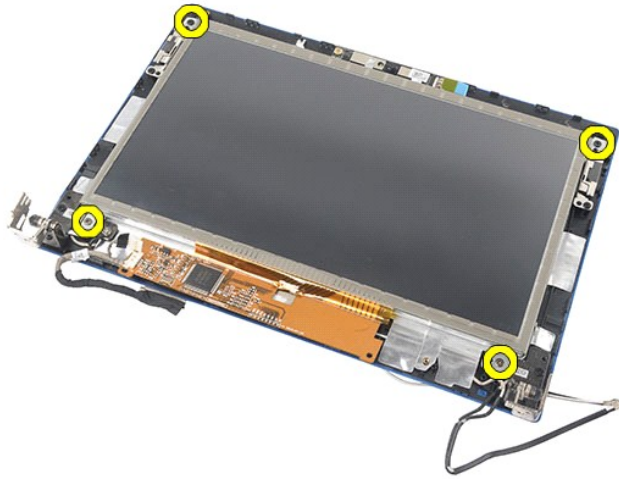


メモ: 以下の図を表示するには、Adobe.com で Adobe Flash Player をインストールする必要があります。

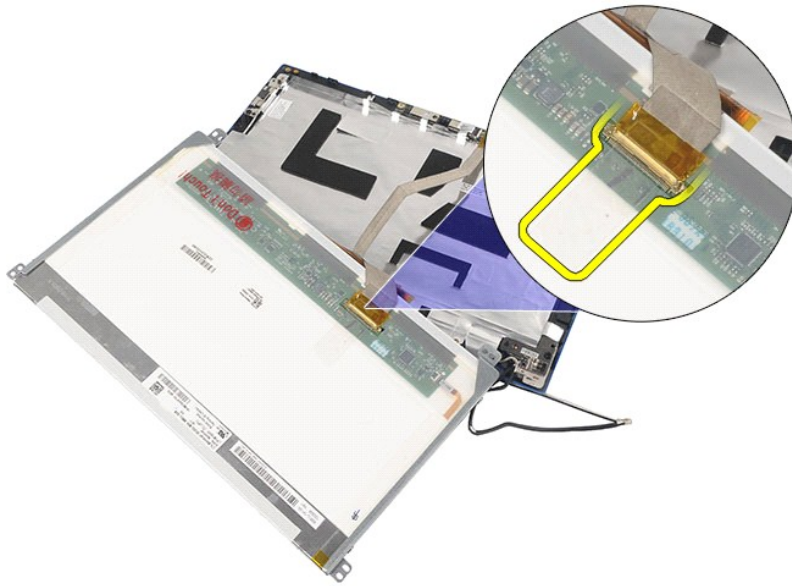
1. [「コンピューター内部の作業を始める前に」](#)の手順に従います。
2. [バッテリー](#)を取り外します。
3. [キーボード](#)を取り外します。
4. [アクセスパネル](#)を取り外します。
5. [ディスプレイセンブリ](#)を取り外します。
6. [ディスプレイベゼル](#)を取り外します。
7. ディスプレイタッチスクリーンケーブルをディスプレイセンブリから取り外します。



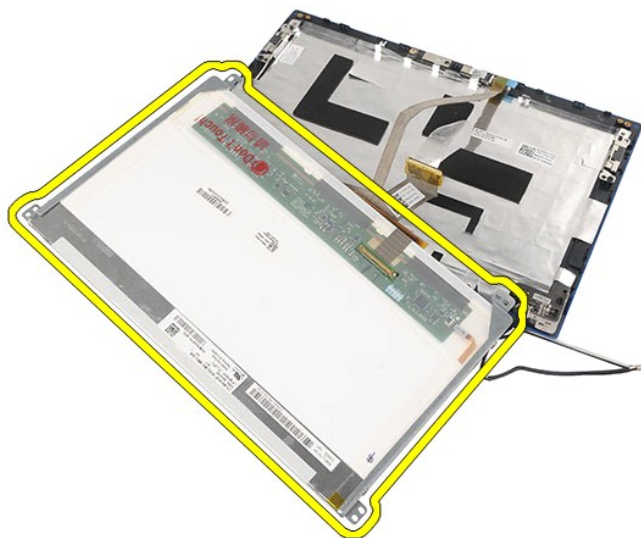
8. ディスプレイパネルをディスプレイセンブリに固定しているネジを外して、ディスプレイパネルを裏返します。



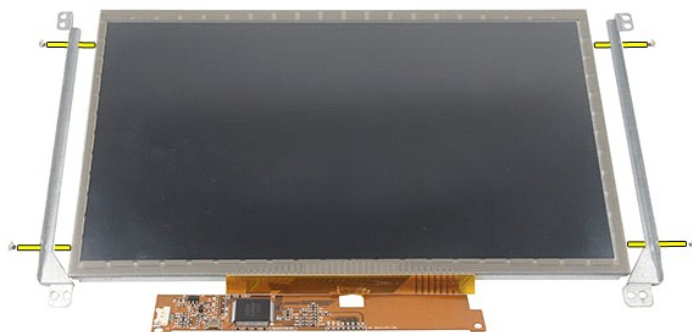
9. ディスプレイデータケーブルをディスプレイパネルから取り外します。



10. ディスプレイパネルをディスプレイアセンブリから取り外します。



11. ディスプレイブラケットを固定しているネジを外して、ディスプレイアセンブリからディスプレイブラケットを取り外します。



ディスプレイパネル/ブラケットの取り付け

ディスプレイパネル/ブラケットを取り付ける場合は、上記の手順を逆の順序で行います。

[目次に戻る](#)

[目次に戻る](#)

ディスプレイケーブル

Dell Latitude 2120 サービスマニュアル

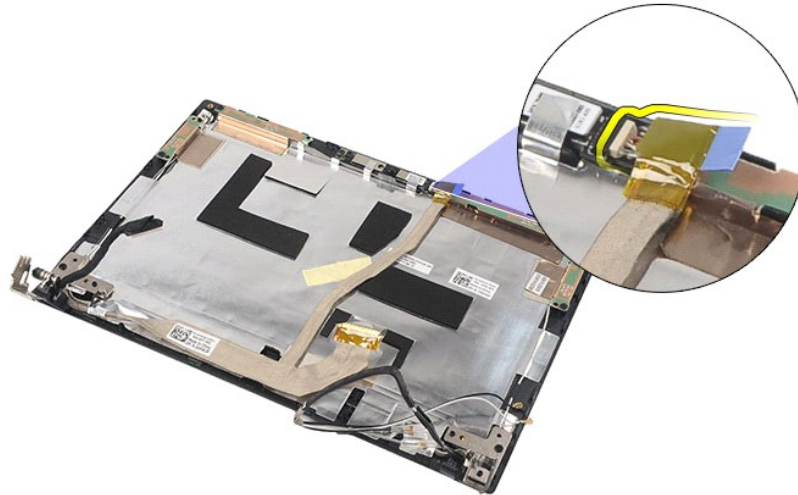
警告: コンピューター内部の作業を始める前に、お使いのコンピューターに付属しているガイドの安全にお使いいただくための注意事項をお読みください。安全にお使いいただくためのベストプラクティスの追加情報に関しては、規制遵守ホームページ www.dell.com/regulatory_compliance をご覧ください。

ディスプレイケーブルの取り外し

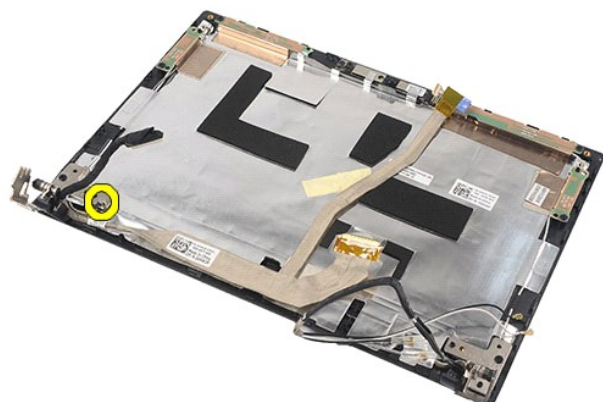


メモ: 以下の図を表示するには、Adobe.com で Adobe Flash Player をインストールする必要があります。

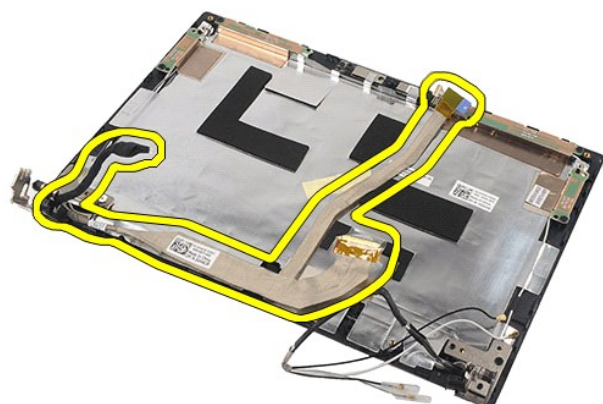
1. [「コンピューター内部の作業を始める前に」](#)の手順に従います。
2. [バッテリー](#)を取り外します。
3. [キーボード](#)を取り外します。
4. [アクセスパネル](#)を取り外します。
5. [ディスプレイアセンブリ](#)を取り外します。
6. [ディスプレイベゼル](#)を取り外します。
7. [ディスプレイパネル](#)を取り外します。
8. カメラケーブルをディスプレイアセンブリから外します。



9. [アースネジ](#)をディスプレイヒンジから取り外します。



10. ディスプレイケーブルをディスプレイアセンブリから取り外します。



ディスプレイケーブルの取り付け

ディスプレイケーブルを取り付ける場合は、上記の手順を逆に行ってください。

[目次に戻る](#)

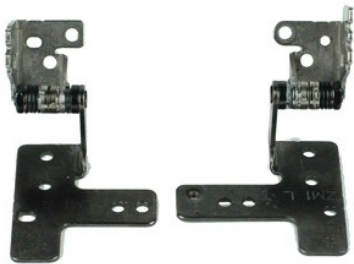
[目次に戻る](#)

ディスプレイヒンジ

Dell Latitude 2120 サービスマニュアル

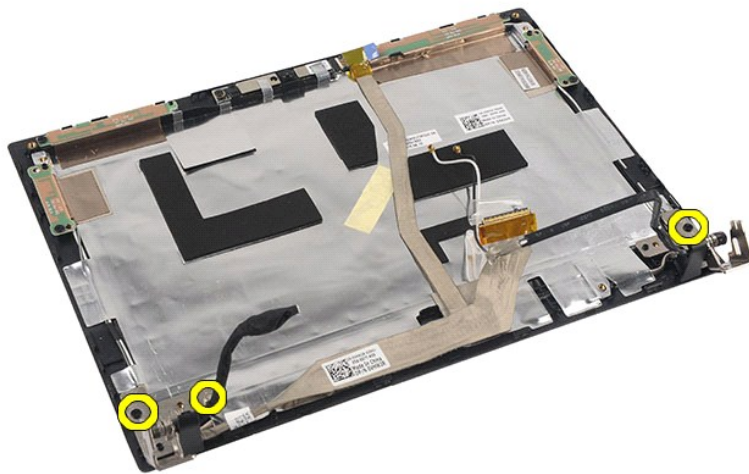
警告: コンピューター内部の作業を始める前に、お使いのコンピューターに付属しているガイドの安全にお使いいただくための注意事項をお読みください。安全にお使いいただくためのベストプラクティスの追加情報に関しては、規制遵守ホームページ www.dell.com/regulatory_compliance をご覧ください。

ディスプレイヒンジの取り外し

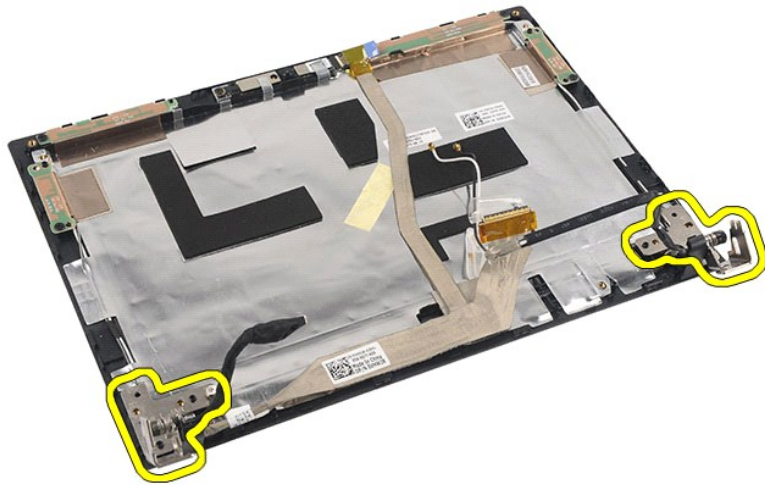


メモ: 以下の図を表示するには、Adobe.com で Adobe Flash Player をインストールする必要があります。

1. [「コンピューター内部の作業を始める前に」](#)の手順に従います。
2. [バッテリー](#)を取り外します。
3. [キーボード](#)を取り外します。
4. [アクセスパネル](#)を取り外します。
5. [ディスプレイアセンブリ](#)を取り外します。
6. [ディスプレイベゼル](#)を取り外します。
7. [ディスプレイパネル](#)を取り外します。
8. ディスプレイケーブル拘束ネジを緩めて、ディスプレイヒンジをディスプレイアセンブリに固定しているネジを外します。



9. ディスプレイヒンジを持ち上げ、ディスプレイアセンブリから取り外します。



ディスプレイヒンジの取り付け

ディスプレイヒンジを取り付けるには、上記の手順を逆の順序で行います。

[目次に戻る](#)

[目次に戻る](#)

システム基板/Bluetooth モジュール

Dell Latitude 2120 サービスマニュアル

警告: コンピューター内部の作業を始める前に、お使いのコンピューターに付属しているガイドの安全にお使いいただくための注意事項をお読みください。安全にお使いいただくためのベストプラクティスの追加情報に関しては、規制順守ホームページ www.dell.com/regulatory_compliance をご覧ください。

システム基板 /Bluetooth モジュールの取り外し

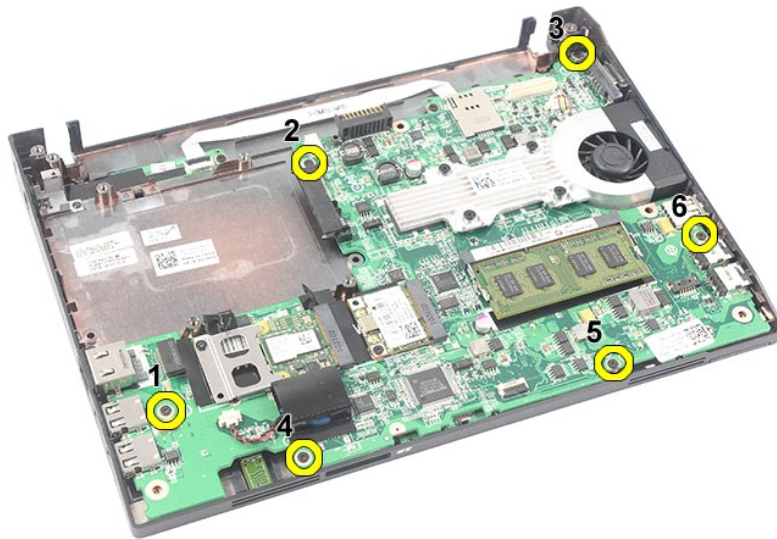


メモ: 以下の図を表示するには、Adobe.com で Adobe Flash Player をインストールする必要があります。

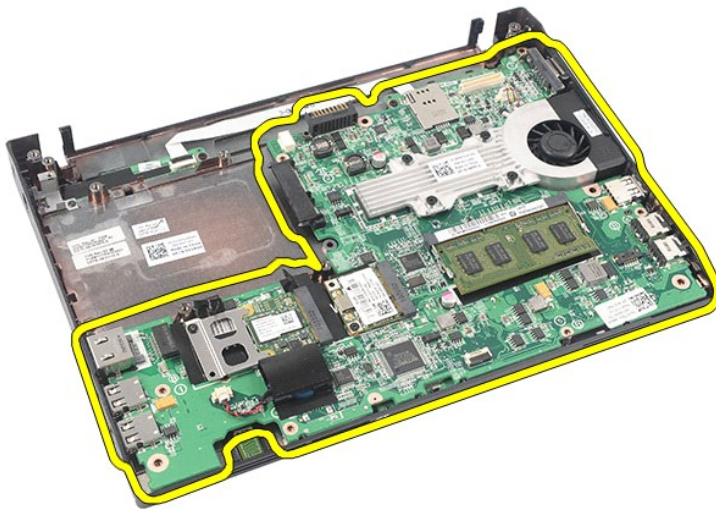
1. [「コンピューター内部の作業を始める前に」](#)の手順に従います。
2. [バッテリー](#)を取り外します。
3. [キーボード](#)を取り外します。
4. [アクセスパネル](#)を取り外します。
5. [ハードドライブ](#)を取り外します。
6. [ワイヤレス WAN カード](#)を取り外します。
7. [ワイヤレス LAN カード](#)を取り外します。
8. [ディスプレイアンプ](#)を取り外します。
9. [ヒートシンク](#)を取り外します。
10. タッチパッドケーブルクリップを開き、タッチパッドケーブルをシステム基板から取り外します。ボタン基板ケーブルクリップを開き、ボタン基板データケーブルをシステム基板から取り外します。



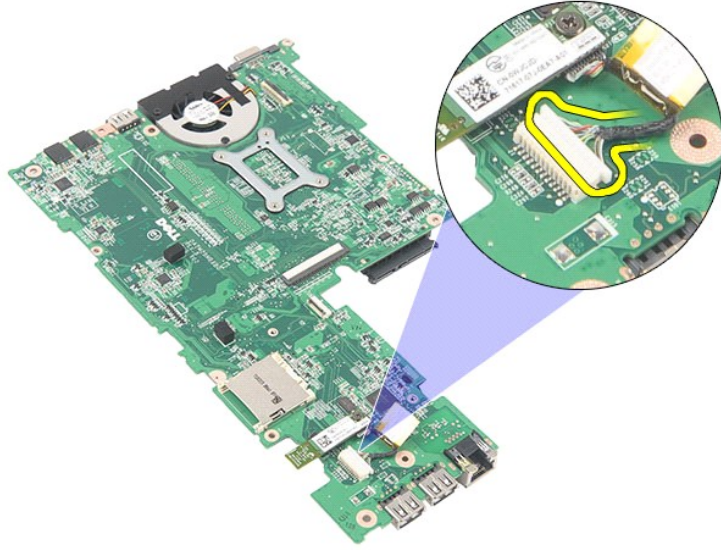
11. システム基板を所定の位置に固定しているネジを外します。



12. まず USB ポートが配置されている側から、システム基板を持ち上げて取り外します。



13. Bluetooth モジュールケーブルをシステム基板から外します。



14. Bluetooth モジュールをシステム基板に固定しているネジを外します。



15. Bluetooth モジュールをシステム基板から取り外します。



システム基板/Bluetooth モジュールの取り付け

システム基板/Bluetooth モジュールを取り付ける場合は、上記の手順を逆の順序で行います。

[目次に戻る](#)

[目次に戻る](#)

SD カード

Dell Latitude 2120 サービスマニュアル

警告: コンピューター内部の作業を始める前に、お使いのコンピューターに付属しているガイドの安全にお使いいただくための注意事項をお読みください。安全にお使いいただくためのベストプラクティスの追加情報に関しては、規制遵守ホームページ www.dell.com/regulatory_compliance をご覧ください。

SD カードの取り外し

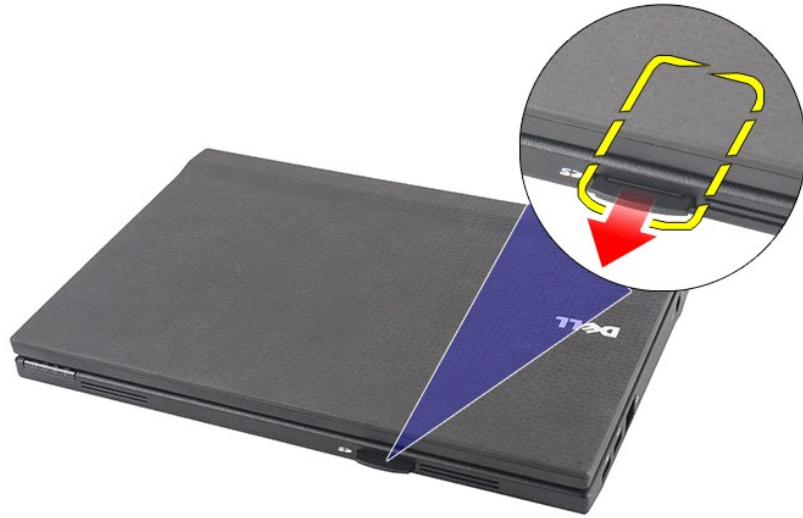


メモ: 以下の図を表示するには、Adobe.com で Adobe Flash Player をインストールする必要があります。

1. [「コンピューター内部の作業を始める前に」](#)の手順に従います。
2. SD カードを押してロックを解除します。



3. SD カードをコンピューターから引き抜いて取り外します。



SD カードの取り付け

SD カードを取り付けるには、上記の手順を逆の順序で行います。

[目次に戻る](#)

[目次に戻る](#)

SIM カード

Dell Latitude 2120 サービスマニュアル

警告: コンピューター内部の作業を始める前に、お使いのコンピューターに付属しているガイドの安全にお使いいただくための注意事項をお読みください。安全にお使いいただくためのベストプラクティスの追加情報に関しては、規制順守ホームページ www.dell.com/regulatory_compliance をご覧ください。

SIM カードの取り外し



メモ: 以下の図を表示するには、Adobe.com で Adobe Flash Player をインストールする必要があります。

1. [「コンピューター内部の作業を始める前に」](#)の手順に従います。
2. [バッテリー](#)を取り外します。
3. SIM カードを押して、ロックを解除します。



4. SIM カードをコンピューターから引き抜いて取り外します。



SIM カードの取り付け

SIM カードを取り付けるには、上記の手順を逆の順序で行います。

[目次に戻る](#)

[目次に戻る](#)

ハードドライブアクセラレーターカード

Dell Latitude 2120 サービスマニュアル

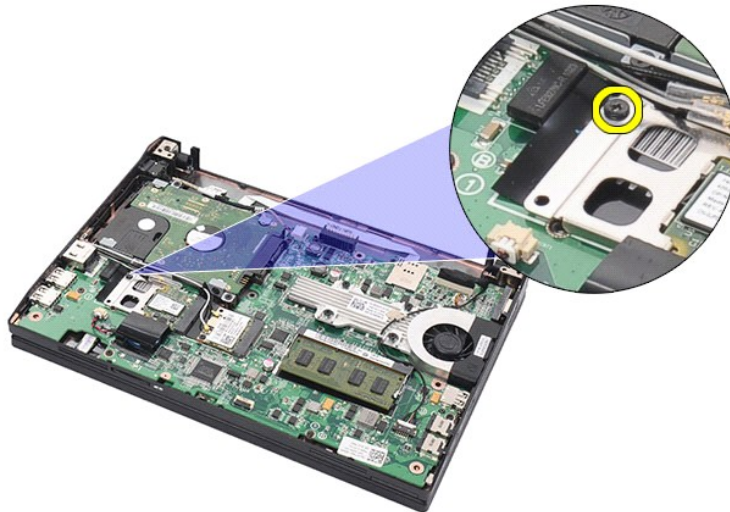
警告: コンピューター内部の作業を始める前に、お使いのコンピューターに付属しているガイドの安全にお使いいただくための注意事項をお読みください。安全にお使いいただくためのベストプラクティスの追加情報に関しては、規制順守ホームページ www.dell.com/regulatory_compliance をご覧ください。

ハードドライブアクセラレーターカードの取り外し

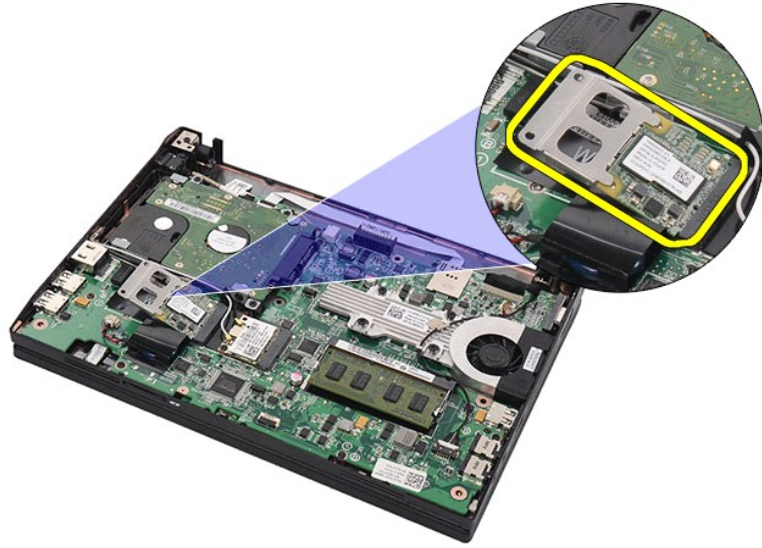


メモ: 以下の図を表示するには、Adobe.com で Adobe Flash Player をインストールする必要があります。

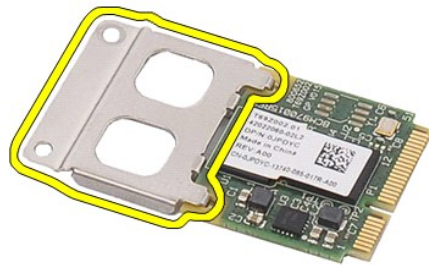
1. [「コンピューター内部の作業を始める前に」](#)の手順に従います。
2. [バッテリー](#)を取り外します。
3. [キーボード](#)を取り外します。
4. [アクセスパネル](#)を取り外します。
5. ハードドライブアクセラレーターカードをシステム基板に固定しているネジを外します。



6. ハードドライブアクセラレーターカードをコンピューターから取り外します。



7. ハードドライブアクセラレーターカードから金属ブラケットを取り外します。



ハードドライブアクセラレーターカードの取り付け

ハードドライブアクセラレーターカードを取り付けるには、上記の手順を逆の順序で行います。

[目次に戻る](#)

[目次に戻る](#)

セットアップユーティリティ

Dell Latitude 2120 サービスマニュアル


- [概要](#)
- [セットアップユーティリティの起動](#)
- [起動メニュー](#)
- [ナビゲーションキーストローク](#)
- [セットアップユーティリティのメニューオプション](#)

概要

セットアップユーティリティは、次の用途に使用します。

- 1 お使いのコンピューターにハードウェアの追加、変更、または取り外しを行った後のシステム設定情報の変更
- 1 ユーザーパスワードなどのユーザー選択可能なオプションの設定または変更
- 1 現在のメモリ容量の確認や、取り付けられたハードディスクドライブの種類の設定

セットアップユーティリティを使用する前に、セットアップユーティリティ画面情報を後で参照できるようにメモしておくことをお勧めします。

 **注意:** コンピューターに詳しい方以外は、このプログラムの設定を変更しないでください。設定を間違えるとコンピューターが正常に動作しなくなる可能性があります。

セットアップユーティリティの起動

- 1 コンピューターの電源を入れます(または再起動します)。
- 2 Dell ロゴが表示されたら、すぐに F2 を押します。

起動メニュー

起動メニューには、お使いのコンピューターで有効な起動デバイスが表示されます。起動メニューは以下の場合に使用します。

- 1 コンピューターで診断を実行する
- 1 セットアップユーティリティを起動する
- 1 起動順序を変更する(ただし、セットアップユーティリティ内の起動順序が永久に変更されることはない)

起動デバイスメニューにアクセスするには、次の手順を実行します。

- 1 コンピューターの電源を入れます(または再起動します)。
- 2 青色の Dell ロゴが表示されたら、すぐに F12 を押します。

ナビゲーションキーストローク

以下のキーストロークを使用してセットアップユーティリティ画面を切り替えます。


| ナビゲーション | |
|----------------|-------------------------------|
| 処置 | キーストローク |
| フィールドの展開と折りたたみ | Enter、左右の矢印キー |
| BIOS の終了 | Esc、Exit (終了) ボタン |
| 変更するフィールドの選択 | <Enter> |
| フィールドの変更 | 必要な変更を行い、Apply (適用) をクリック |
| 変更のキャンセル | <Esc> |
| デフォルトへのリセット | Load Defaults (デフォルトをロード) ボタン |

セットアップユーティリティのメニューオプション

以下の表にセットアップユーティリティのメニューオプションを示します。

| 一般的注意事項 | |
|---------|------------------------------------------------------------------------------------------------------------------------------------------------------------------------------------------------------------------------------------------------------------------------------------------------------------------------------------------------------------------------------------------------------------------------------------------------------------------------------------------------------------------------------------------------------------------------------------------------------------------------------|
| オプション | 説明 |
| | <p>このセクションには、お使いのコンピューターの主要なハードウェア機能が一覧表示されています。このセクションには、設定可能なオプションはありません。</p> <ol style="list-style-type: none">1 System Information (システム情報)<ul style="list-style-type: none">○ BIOS Version (BIOS バージョン)○ Service Tag (サービスタグ)○ Asset Tag (管理タグ)○ Ownership Tag (所有者タグ)1 Memory Information (メモリ情報)<ul style="list-style-type: none">○ Memory Installed (取り付けているメモリ)○ Memory Available (使用可能なメモリ)○ Memory Speed (メモリ速度)○ Memory Channel Mode (メモリチャネルモード)○ Memory Technology (メモリテクノロジー) |

| | |
|-------------------------------|---------------------------------------------------------------------------------------------------------------------------------------------------------------------------------------------------------------------------------------------------------------------------------------------------------------------------------------------------------------------------------------------------------------------------------------------------------------------------------------------------------------------------------------------------------------------------------------------------------------------------------------------------------------------------------------------------------------------------------------------------------------------------------------------------------------------------------------------------------------------------------------|
| システム情報 | <ul style="list-style-type: none"> o DIMM A Size(DIMM A サイズ) <ol style="list-style-type: none"> 1 Processor Information(プロセッサ情報) <ul style="list-style-type: none"> o Processor Type(プロセッサタイプ) o Core Count(コア数) o Processor ID(プロセッサ ID) o Current Clock Speed(現在のクロックスピード) 1 Device Information(デバイス情報) <ul style="list-style-type: none"> o Primary Hard Drive(プライマリハードドライブ) o Video Controller(ビデオコントローラー) o Video BIOS Version(ビデオ BIOS バージョン) o Video Memory(ビデオメモリ) o Panel Type(パネルタイプ) o Native Resolution(ネイティブ解像度) o Audio Controller(オーディオコントローラー) o Wi-Fi Device(Wi-Fi デバイス) o Cellular Device(携帯電話デバイス) o Bluetooth Device(Bluetooth デバイス) o Integrated NIC MAC(内蔵 NIC MAC) |
| Battery Information (バッテリー情報) | バッテリーのステータスと、コンピューターに接続された AC アダプターのタイプを表示します。 |
| Boot Sequence(起動順序) | <p>コンピューターがオペレーティングシステムを探す順序を指定します。</p> <ol style="list-style-type: none"> 1 Diskette Drive(ディスクドライブ) 1 Internal HDD(内部 HDD) 1 USB Storage Device(USB ストレージデバイス) 1 CD/DVD/CD-RW Drive(CD-ROM/DVD/CD-RW ドライブ) 1 Onboard NIC(オンボード NIC) <p>このリストは BIOS が起動デバイスを検索する順序を指定します。起動順序を変更するには、リスト内の変更するデバイスを選択し、上下の矢印をクリックするか、またはキーボードの PageUp/PageDown キーを使用してデバイスの配置を変更します。チェックボックスを使用して、このリストからデバイスを除外することもできます。</p> |
| Date/Time(日付/時刻) | 現在の日付と時刻の設定が表示されます。コンピューターの日付と時刻を変更できます。 |

 **メモ:** システム設定には、内蔵システムデバイスに関連するオプションおよび設定が含まれています。お使いのコンピューターおよび取り付けられているデバイスによっては、本項にリストされた項目が表示されない場合があります。

| System Configuration(システム設定) | |
|------------------------------------|--------------------------------------------------------------------------------------------------------------------------------------------------------------------------------------------------------------------------------------------------------------------------------------------------------------------------------------------------------------------------------------------------------------------------------------------------------------------------------------------------------------------------------------------|
| オプション | 説明 |
| Integrated NIC(内蔵 NIC) | 内蔵ネットワークコントローラーの設定ができます。オプションは次の通りです。Disabled(無効)、Enabled(有効)、Enabled w/PXE(PXE 有効)、および Enabled w/RPL(RPL 有効) |
| System Management(システム管理) | システム管理メカニズムを変更できます。オプションは次の通りです。Disabled(無効)、Alert Only(アラートのみ)、ASF 2.0 |
| SATA Operation(SATA オペレーション) | 内蔵 SATA ハードディスクドライブコントローラーの動作モードを設定できます。オプションは次の通りです。Disabled(無効)、ATA、および AHCI |
| Miscellaneous Devices(その他デバイス) | <p>次のデバイスを有効または無効化することができます。</p> <ol style="list-style-type: none"> 1 External USB Port(外部 USB ポート) 1 Microphone(マイク) 1 Media Card(メディアカード) 1 Camera(カメラ) |
| Network Activity LED(ネットワーク動作 LED) | <p>ネットワーク LED の動作を設定できます。</p> <p>オプションは次の通りです。</p> <ol style="list-style-type: none"> 1 Enable ACPI OS Control(ACPI OSによる制御を有効化) — 動作 LED を ACPI オペレーティングシステムおよび ACPI ドライバで制御できるようにします。 1 Wireless LAN Indicator(ワイヤレス LAN インジケータ) — ネットワーク動作 LED は WLAN の動作を示します。 1 Off(オフ) — ネットワーク動作 LED をオフに切り替えます。 <p>メモ: Ubuntu オペレーティングシステムを使用している場合、ネットワーク動作 LED には WLAN 無線オン / オフインジケータとしての機能はありません。必ず Wireless LAN Indicator(ワイヤレス LAN インジケータ) オプションを選択してください。その他のオプションを選択すると、ネットワーク動作 LED が無効になります。</p> |

| ビデオ | |
|------------------------|-----------------------------------------------------------------|
| オプション | 説明 |
| LCD Brightness(LCD 輝度) | 電源(On Battery(バッテリー) および On AC(AC))に基づいて、ディスプレイの輝度を設定することができます。 |

| セキュリティ機能 | |
|--------------------------|-------------------------------------------------------------------------------------------------------------------------------------------------------------------------------------------------------------------------------------------------------------------------------------------------------------------------------------------------------------------------------------------------------------------------------------------------------------------|
| オプション | 説明 |
| Admin Password(管理者パスワード) | <p>管理者(admin)パスワードを設定、変更、または削除できます。管理者パスワードを設定すると、次のようなセキュリティ機能を有効に設定できます。</p> <ol style="list-style-type: none"> 1 セットアップユーティリティの変更を制限します。 1 F12 起動メニューにリストされる起動デバイスを Boot Sequence(起動順序) フィールドで有効化されたデバイスに制限します。 1 Owner Tag および Asset Tag の変更を禁止します。 1 システムパスワードおよびハードディスクドライブパスワードの代替となります。 <p>メモ: システムまたはハードディスクドライブパスワードを設定する前に管理者パスワードを設定する必要があります。 メモ: パスワードの変更が正常に行われると、変更はただちに有効になります。</p> |

| | |
|-------------------------------------|-------------------------------------------------------------------------------------------------------------------------------------------------------------------------------------------------------------------------------------------------------------------------------------------------------------------------------------------------------------------------------------------------------------------------------------------------------------------------------------------------------------|
| | <p>メモ: 管理者パスワードを削除すると、システムパスワードも自動的に削除されます。</p> <p>システムパスワードを設定、変更、または削除することができます。設定すると、お使いのコンピューターの起動または再起動するたびに、システムパスワードの入力が要求されます。</p> <p>メモ: パスワードの変更が正常に行われると、変更はただちに有効になります。</p> |
| System Password(システムパスワード) | |
| Internal HDD Password(内部 HDD パスワード) | <p>システムの内部ハードディスクドライブ(HDD)のパスワードの設定、変更、削除を行うフィールドです。パスワードの変更が正常に行われると、変更はただちに有効になり、システムの再起動が必要です。HDD パスワードはハードディスクドライブにともな移動するので、HDD を別のシステムにインストールしても、パスワードで保護されます。</p> <p>コンピューターの再起動、またはスタンバイから復帰する時に、システムパスワードおよび内部ハードディスクドライブパスワードのプロンプトを省略できます。</p> <p>Password Bypass(パスワードのバイパス) に設定できるオプションは次の通りです。Disabled(無効)、Reboot Bypass(再起動のバイパス)、Resume Bypass(復帰のバイパス)、および Reboot & Resume Bypass(再起動と復帰のバイパス)</p> <p>メモ: シャットダウンされていたコンピューターの起動時には、システムパスワードとハードディスクドライブパスワードのいずれも省略できません。</p> |
| Password Bypass(パスワードのバイパス) | |
| Password Change(パスワードの変更) | <p>管理者パスワードが設定されている場合に、システムパスワードおよびハードディスクドライブパスワードへの変更を有効化または無効化できます。</p> |
| Computrace | <p>オプションの Computrace ソフトウェアを有効化または無効化できます。オプションは、Deactivate(非アクティブ化)、Disable(無効化)、Activate(アクティブ化)です。</p> <p>メモ: Activate(アクティブ化)および Disable(無効化)のオプションを選択すると、この機能が永久にアクティブまたは無効に設定され、後から変更することはできません。</p> |
| CPU XD Support(CPU XD サポート) | <p>プロセッサの Execute Disable モードを有効化または無効化できます。</p> <p>デフォルト設定: Enabled(有効)</p> |

| | |
|----------------------|-----------------------------------|
| Performance(パフォーマンス) | |
| オプション | 説明 |
| Intel SpeedStep | Intel SpeedStep 機能を有効化または無効化できます。 |

| | |
|--------------------------------|---------------------------------------------------------------------------------------------------------------------------------------------------------------------------------------------------------------------------------------------------------------------------------------------------------------------------------------------------|
| 電力の管理 | |
| オプション | 説明 |
| Wake on AC(ウェークオン AC) | <p>AC アダプターが接続されている時のコンピューターの自動起動を有効化または無効化できます。</p> <p>コンピューターが自動的に起動する時間を設定できます。</p> |
| Auto On Time(自動オンタイム) | <p>コンピューターが自動的に起動する日を設定できます。Disabled(無効)、Everyday(毎日)、または Weekdays(平日)のいずれかに設定できます。</p> <p>デフォルト設定: Disabled(無効)</p> |
| USB Wake Support(USB ウェークサポート) | <p>USB デバイスによってコンピューターをスタンバイから復帰させる 機能を有効化または無効化できます。</p> <p>この機能は、AC 電源アダプターを接続している場合のみ有効になります。スタンバイモードで AC 電源アダプターを取り外した場合、バッテリーの電力を節約するため、BIOS はすべての USB ポートへの電力供給を停止します。</p> |
| Wake on LAN(ウェークオン LAN) | <p>特殊な LAN 信号によってコンピューターを起動したり、特殊なワイヤレス LAN 信号によって休止状態から復帰させたりできます。スタンバイ状態からのウェイクアップはこの設定の影響を受けません。オペレーティングシステムで有効に設定してください。</p> <ul style="list-style-type: none"> 1 Disabled(無効) — LAN またはワイヤレス LAN からウェイクアップ信号を受信しても、システムは起動しません。 1 LAN Only(LAN のみ) — 特殊な LAN 信号の場合のみ、システムが起動します。 <p>出荷時のデフォルト設定は、Disabled(無効)です。</p> |
| ExpressCharge | <p>ExpressCharge 機能を有効化または無効化できます。</p> <p>メモ: ExpressCharge は、一部のバッテリーで使用できない場合があります。</p> |
| Charger Behavior(チャージャーの動作) | <p>バッテリーチャージャーを有効化または無効化できます。無効に設定した場合は、システムに AC アダプターを接続しても電力が失われない代わりに、充電も行われません。</p> <p>デフォルト設定: Charger Enabled(充電器有効)</p> |

| | |
|-------------------------------|-------------------------------------------------------------------------------------------------------------------------------------------------------------------------------------------------------------------------------------------------------------------------------------------------------------------------------------------------------------------------------------------------------------------------------------------------------------|
| POST Behavior(POST の動作) | |
| オプション | 説明 |
| Adapter Warnings(アダプターの警告) | <p>特定のアダプターを使用した時の BIOS 警告メッセージを有効化または無効化できます。構成に対して容量が小さすぎる電源アダプターを使用すると、BIOS が警告メッセージを表示します。</p> <p>工場出荷時のデフォルト設定は Enable Adapter Warnings(アダプターの警告を有効にする) です。</p> |
| Keypad(Embedded)(キーボード(組み込み)) | <p>内蔵キーボードに組み込まれているキーボードを有効化する 2 つの方法のうちひとつを選択できます。</p> <ul style="list-style-type: none"> 1 Fn Key Only(Fn キーのみ) — <Fn> キーを押した場合のみ、キーボードが有効になります。 1 By Num Lk(Num Lk による) — (1) Num Lock LED が点灯している、および (2) 外付けキーボードが取り付けられていない場合に、キーボードが有効になります。外付けキーボードが外れた場合に、システムがそれをすぐに検知できない場合があります。 <p>メモ: セットアップを実行する場合、このフィールドの選択肢は影響ありません。セットアップは、Fn Key Only(Fn キーのみ) モードで動作します。</p> <p>デフォルト設定: Fn Key Only(Fn キーのみ)</p> |
| Numlock LED | <p>コンピューターが再起動時に、Num Lock LED を有効化または無効化できます。</p> <p>デフォルト設定: Enabled(有効)</p> |
| USB Emulation(USB エミュレーション) | <p>BIOS の USB デバイスの扱い方を定義します。USB エミュレーションは POST 中、常に有効に設定されています。</p> <p>出荷時のデフォルト設定は、Enabled(有効)です。</p> |

| | |
|---------------------------------|-----------------------------------------------------------------------------------------------------------------------------------------------------------------------------------------------------------------------------------------------------------------------------------------------------------------------------------------------------------------|
| Fn Key Emulation(Fn キーエミュレーション) | <p>コンピューターの内蔵キーボードの Fn キーを使用する場合と同様に、外付け PS/2 キーボードの Scroll Lock キーを使用できるように設定します。</p> <p>メモ: Microsoft Windows XP などの ACPI オペレーティングシステムを実行している場合、USB キーボードは <Fn> キーをエミュレートできません。USB キーボードは、ACPI モード以外(例:DOS を起動している場合など) の場合のみ、<Fn> キーをエミュレートします。</p> <p>デフォルト設定:Enabled(有効)</p> |
| Fast Boot(高速起動) | <p>高速起動機能を有効化または無効化します。次のオプションがあります。</p> <ul style="list-style-type: none"> 1 Minimal(最小) — BIOS がアップデートされている、メモリが変更されている、または前回の POST が完了しなかった場合を除いて、起動時間が短縮されます。 1 Thorough(省略なし) — 起動プロセスのどのステップも省略されません。 1 Auto(自動) — オペレーティングシステムでこの設定を制御できるようになります(Simple Boot Flag がサポートされているオペレーティングシステムのみ)。 <p>デフォルト設定:Minimal(最小)</p> |

| | |
|-----------------------------|---------------------------------------------------|
| ワイヤレス | |
| オプション | 説明 |
| Wireless Devices(ワイヤレスデバイス) | 次のワイヤレスデバイスを有効化または無効化できます。WWAN、WLAN、および Bluetooth |

| | |
|---------------------|-----------------------------------------------------------------------------------------------------------------------------------------------------------------------------------------|
| Maintenance(メンテナンス) | |
| オプション | 説明 |
| Service Tag(サービスタグ) | <p>コンピューターのサービスタグを表示します。何らかの理由でサービスタグがまだ設定されていない場合は、このフィールドを使用してサービスタグを設定できます。</p> <p>お使いのコンピューターにサービスタグが設定されていない場合は、セットアップユーティリティを起動すると、この画面が自動的に表示されます。サービスタグの入力を求めるプロンプトが表示されます。</p> |
| Asset Tag(管理タグ) | システムの Asset Tag を作成することができます。このフィールドは、Asset Tag が未設定の場合にのみアップデートできます。 |

| | |
|--------------------------------|-------------------------------------------------------------------------|
| System Logs(システムログ) | |
| オプション | 説明 |
| BIOS Events(BIOS イベント) | BIOS POST イベントを表示およびクリアできます。イベントの日時と LED コードが含まれます。 |
| DellDiag Events(DellDiag イベント) | Dell Diagnostics(診断) と PSA の診断結果が表示できます。日付と時間、実行した診断とバージョン、結果コードが含まれます。 |
| Thermal Events(サーマルイベント) | サーマルイベントを表示およびクリアできます。イベントの日時と名前が含まれます。 |
| Power Events(電力イベント) | 電力イベントを表示およびクリアできます。イベントの日時および電力状態と理由が含まれます。 |

[目次に戻る](#)

[目次に戻る](#)

診断

Dell Latitude 2120 サービスマニュアル

- [デバイスステータスライト](#)
- [バッテリーステータスライト](#)
- [バッテリーの充電量と状態](#)
- [キーボードステータスライト](#)
- [LED エラーコード](#)

デバイスステータスライト



コンピューターに電源を入ると点灯し、コンピューターが省電力モードに入っている際は点滅します。



コンピューターによるデータの読み書きの際に点灯します。



常時点灯、または点滅してバッテリーの充電状態を示します。



ワイヤレスネットワークが有効になると点灯します。

バッテリーステータスライト

コンピューターがコンセントに接続されている場合、バッテリーライトは次のように動作します。

1. **黄色と青色ライトが交互に点滅** — 認定されていないまたはサポートされないデル以外の AC アダプターがノートブックコンピューターに接続されています。
1. **橙色が短く、青色が長く交互に点滅** — AC アダプターに接続されており、バッテリーに一時的な不具合が発生した。
1. **橙色が連続的に点滅** — AC アダプターに接続されており、バッテリーに重大な障害が発生した。
1. **消灯** — AC アダプターに接続されており、バッテリーがフル充電モードになっている。
1. **青色が点灯** — AC アダプターに接続されており、バッテリーが充電モードになっている。

バッテリーの充電量と状態

バッテリーの充電量をチェックするには、バッテリーの充電ゲージにあるステータスボタンを短く押して、充電レベルライトを点灯させます。各ランプはバッテリーの総充電量の約 20 パーセントを表します。たとえば、バッテリーの充電残量が 80 パーセントなら、ランプが 4 個点灯します。どのライトも点灯していない場合、バッテリーの充電残量は 0 です。

充電ゲージを使用してバッテリーの状態をチェックするには、バッテリー充電ゲージのステータスボタンを 3 秒以上押し続けます。どのライトも点灯しない場合、バッテリーの状態は良好で、初期の充電容量の 80 パーセント以上を維持しています。各ライトは充電量低下の割合を示します。ライトが 5 つ点灯した場合、バッテリーの充電容量は 60 パーセント未満になっていますので、バッテリーの交換をお勧めします。

キーボードステータスライト

キーボードの上にある緑色のライトの示す意味は、以下のとおりです。



テンキーパッドが有効になると点灯します。



Caps Lock 機能が有効になると点灯します。



Scroll Lock 機能が有効になると点灯します。

LED エラーコード

次の表は、POST(電源投入時の自己診断)が行われない場合に表示される可能性のある LED コードのリストです。

| 表示 | 説明 | 次のステップ |
|-------------------------|----------------------|----------------------------------------------------------------------------------------------------------------------------------------------------------------------------------------------------------------------------|
| 点灯 - 点滅 - 点滅 | SODIMM が取り付けられていません。 | <ol style="list-style-type: none">1. サポートされているメモリモジュールを取り付けます。2. メモリが取り付け済みの場合は、各スロットのメモリモジュールを 1 度に 1 枚ずつ抜き差しします。3. 別のコンピューターで動作確認済みのメモリを取り付けてみるか、またはメモリを交換します。4. システム基板を取り付けます。 |
| 点滅 - 点灯 - 点灯 | システム基板エラーです。 | <ol style="list-style-type: none">1. システム基板を取り付けます。 |
| 点滅 - 点灯 - 点滅 | | |

| | | |
|-----------------------------------------------------------------------------------------------------------------------------------|-----------------------|---------------------------------------------------------------------------------------------------------------------------------------------------------------------------------------------------------------------------------------------|
|  | LCD パネルエラーです。 | <ol style="list-style-type: none"> 1. LCD ケーブルを抜き差しします。 2. LCD パネルを交換します。 3. ビデオカードまたはシステム基板を交換します。 |
| <p style="text-align: center;">消灯 - 点滅 - 消灯</p>  | メモリ互換エラーです。 | <ol style="list-style-type: none"> 1. 互換性のあるメモリモジュールを取り付けます。 2. メモリが 2 枚取り付けられている場合は、1 枚を取り外してテストします。もう一方のモジュールを同じスロットに取り付けてテストします。両方のモジュールを使用してもう一方のスロットをテストします。 3. メモリを交換します。 4. システム基板を取り付けます。 |
| <p style="text-align: center;">点灯 - 点滅 - 点灯</p>  | メモリが検出されましたがエラーがあります。 | <ol style="list-style-type: none"> 1. メモリを取り付け直します。 2. メモリが 2 枚取り付けられている場合は、1 枚を取り外してテストします。もう一方のモジュールを同じスロットに取り付けてテストします。両方のモジュールを使用してもう一方のスロットをテストします。 3. メモリを交換します。 4. システム基板を取り付けます。 |
| <p style="text-align: center;">点滅 - 点滅 - 点滅</p>  | システム基板エラーです。 | <ol style="list-style-type: none"> 1. システム基板を取り付けます。 |
| <p style="text-align: center;">消灯 - 点灯 - 消灯</p>  | ストレージデバイスエラーです。 | <ol style="list-style-type: none"> 1. ハードドライブを取り付け直します。 2. ハードドライブを取り付けます。 3. システム基板を取り付けます。 |
| <p style="text-align: center;">点滅 - 点滅 - 点灯</p>  | ビデオカードエラーです。 | <ol style="list-style-type: none"> 1. システム基板を取り付けます。 |

[目次に戻る](#)

[目次に戻る](#)

部品の拡張および交換

Dell Latitude 2120 サービスマニュアル


- [セキュアデジタルカード](#)
- [SIM カード](#)
- [アクセスパネル](#)
- [コイン型電池](#)
- [ワイヤレス WAN カード](#)
- [ヒートシンク](#)
- [DC 電源ケーブル](#)
- [ディスプレイヒンジカバー](#)
- [ディスプレイ/ディスプレイブラケット](#)
- [ディスプレイヒンジ](#)
- [システム基板/Bluetooth モジュール](#)
- [バッテリー](#)
- [キーボード](#)
- [メモリ](#)
- [ワイヤレス LAN カード](#)
- [ハードドライブアクセラレーターカード](#)
- [ハードドライブ/ハードドライブブラケット](#)
- [ディスプレイアセンブリ](#)
- [ディスプレイベゼル](#)
- [カメラ](#)
- [ディスプレイケーブル](#)

[目次に戻る](#)

[目次に戻る](#)

仕様

- [システム情報](#)
- [メモリ](#)
- [オーディオ](#)
- [ポートとコネクタ](#)
- [ディスプレイ](#)
- [タッチパッド](#)
- [ACアダプター](#)
- [寸法と重量](#)
- [プロセッサ](#)
- [ビデオ](#)
- [通信](#)
- [ドライブ](#)
- [キーボード](#)
- [バッテリー](#)
- [環境](#)

 **メモ:** 提供される内容は地域により異なる場合があります。コンピューターの設定に関する詳細については、[スタート→ヘルプとサポート](#) をクリックし、お使いのコンピューターに関する情報を表示するためのオプションを選択してください。

| システム情報 | |
|-------------|---------------------------|
| チップセット | Intel NM10 Express チップセット |
| DRAM バス幅 | 64 ビット |
| フラッシュ EPROM | 2 MB |
| PCI-e バス | x1 PCI Express(4 ポート) |

| プロセッサ | |
|----------|-----------------------------------------|
| タイプ | Intel Atom |
| L1 キャッシュ | 32 KB(インストラクションごと)、24 KB ライトバックデータキャッシュ |
| L2 キャッシュ | 512 KB |

| メモリ | |
|----------|-----------------|
| タイプ | DDR2 SDRAM |
| スピード | 667 MHz |
| コネクタ | SODIMM スロット x 1 |
| モジュールの容量 | 1 GB、2 GB |
| 最小メモリ | 1 GB |
| 最大メモリ | 2 GB |

| ビデオ | |
|------------|------------------------------|
| タイプ | Intel UMA グラフィックス(プロセッサ内に内蔵) |
| Controller | Intel グラフィックスメディアアクセラレータ |
| 出力 | 15 ピン VGA コネクタ |

| オーディオ | |
|-------------|-------------------------|
| タイプ | 2 チャンネル内蔵オーディオ |
| Controller | Realtek ALC269 |
| スピーカー | 2 個 |
| 内蔵スピーカーアンプ | 2 W(チャンネルごと) |
| ボリュームコントロール | メディアコントロールボタン、プログラムメニュー |

| 通信 | |
|-------------|------------------------------------------------------------------------------------------------------------|
| ネットワークアダプター | ギガビットイーサネット |
| ワイヤレス | ワイヤレス LAN(WLAN) ワイヤレス WAN(WWAN) Worldwide interoperability for Microwave Access (WIMAX) Bluetooth |

| ポートとコネクタ | |
|-------------|------------------------------|
| オーディオ | マイクコネクタ、ステレオヘッドフォン/スピーカーコネクタ |
| ビデオ | 15 ピン VGA コネクタ |
| ネットワークアダプター | RJ-45 コネクタ |
| USB | USB 2.0 標準コネクタ(3) |
| メモ리카ードリーダー | 3-in-1 メモ리카ードリーダー |

| | |
|-------------|--------------------|
| ドライブ | |
| ハードディスクドライブ | 2.5 インチ SATA 2 HDD |

| | |
|---------------|--------------------------------------------------------------------------------------|
| ディスプレイ | |
| タイプ | WSVGA(1024 x 600 ピクセル)および HD(1366 x 768 ピクセル)、ハイデフィニション、Anti Glare(AG)、白色 LED (WLED) |
| Size | 10.1 インチ |
| 有効領域 (X/Y) | |
| WSVGA | 222.72 mm x 125.28 mm |
| HD | 222.73 mm x 125.22 mm |
| 寸法 | |
| 高さ | 235.00 mm |
| 幅 | 143.00 mm |
| 対角線 | 256.00 mm |
| 最大解像度 | 1366 x 768(262,000 色) |
| 最大輝度 | 250 nit |
| 動作角度 | |
| WSVGA | 水平 - 40°/40°、垂直 - 15°/30° |
| HD | 水平 - 40°/40°、垂直 - 10°/30° |
| リフレッシュレート | 60 Hz |
| 可視角度 | |
| 水平方向 | 40°/40° |
| 垂直方向 | 13°/35° |
| ピクセルピッチ | 0.2148 mm |
| 水平方向 | 0.21750 mm x 0.20880 mm |
| 垂直方向 | 0.16305 mm x 0.16305 mm |

| | |
|--------------|----------------------------------------------------|
| キーボード | |
| キーの数 | 米国: 83 キー 英国: 84 キー ブラジル: 85 キー 日本: 87 キー |
| レイアウト | QWERTY / AZERTY / 漢字 |

| | |
|---------------|--------------------|
| タッチパッド | |
| 動作領域 | |
| X 軸 | 60.40 mm(2.37 インチ) |
| Y 軸 | 34.00 mm(1.34 インチ) |

| | |
|-------------------------|---------------------------------------------------------|
| バッテリー | |
| タイプ | 3 セル「スマート」リチウムイオン(28 Whr) 6 セル「スマート」リチウムイオン(56 Whr) |
| コンピューターの電源が切れている場合の充電時間 | 1 時間でバッテリーの約 80% を充電(完全に切れてしまったバッテリーの場合) |
| 駆動時間 | バッテリー駆動時間は動作状況によって異なり、電力を著しく消費するような状況ではかなり短くなる可能性があります。 |
| 寿命 | 約 300 サイクル(充電 / 放電) |
| 奥行き | |
| 3 セル | 40.50 mm |
| 6 セル | 48.13 mm |
| 高さ | |
| 3 セル | 23.24 mm |
| 6 セル | 42.46 mm |
| 幅 | |
| 3 セル | 204.00 mm |
| 6 セル | 204.00 mm |
| 重量 | |
| 3 セル | 185 ~ 190 g |
| 6 セル | 340 ~ 350 g |
| 電圧 | 11.1 VDC(6 セルおよび 3 セル) |
| 温度範囲 | |

| | |
|--------|--------------------------|
| 動作時 | 0 ~ 35 °C |
| 保管時 | -40 ~ 65 °C |
| コイン型電池 | 3 V CR2032 コイン型リチウムバッテリー |

| | |
|-----------------|----------------------------------------|
| AC アダプター | |
| 入力電圧 | 100 VAC~240 VAC |
| 入力電流(最大) | 1.5 A |
| 入力周波数 | 50 Hz ~ 60 Hz |
| 出力電力 | 65 W |
| 出力電流 | 4.34 A(4 秒パルスのとき最大) 3.34 A(連続稼動の場合) |
| 奥行き | 66.00 mm |
| 高さ | 16.00 mm |
| 幅 | 127.00 mm |
| 温度範囲 | |
| 動作時 | 0 ~ 35 °C |
| 保管時 | -40 ~ 65 °C |

| | |
|------------------------|------------------|
| 寸法と重量 | |
| 高さ | |
| タッチスクリーンなし | 22.50 ~ 39.90 mm |
| タッチスクリーンあり | 24.10 ~ 41.50 mm |
| 幅 | 265.00 mm |
| 奥行き | 187.00 mm |
| 重量 | |
| (3 セルバッテリー、タッチスクリーンなし) | 1.30 kg |
| (6 セルバッテリー、タッチスクリーンなし) | 1.50 kg |

| | |
|----------------------------------------------------------|------------------------|
| 環境 | |
| 温度範囲 | |
| 動作時 | 0 ~ 35 °C |
| 非動作時 | -40 ~ 65 °C |
| 相対湿度(最大) | |
| 動作時 | 10 ~ 90 パーセント(結露しないこと) |
| 非動作時 | 20 ~ 95 パーセント(結露しないこと) |
| 高度(最大) | |
| 動作時 | -15.2 ~ 3048 m |
| 保管時 | -15.2 ~ 10,668 m |
| 最大耐久震度 | |
| 動作時 | 0.66 Grms(2 ~ 600 Hz) |
| 非動作時 | 1.30 Grms(2 ~ 600 Hz) |
| <p>メモ: 振動は、ユーザー環境をシミュレートするランダム振動スペクトラムを使用して測定されます。</p> | |
| 最大耐久衝撃 | |
| 動作時 | 110 G(2 ms) |
| 非動作時 | 160 G(2 ms) |
| <p>メモ: 衝撃は、ハードディスクドライブのヘッド停止位置で 2 ミリ秒の半正弦パルスで測定されます。</p> | |

[目次に戻る](#)

コンピューター内部の作業

Dell™ Latitude™ 2120 サービスマニュアル

- [コンピューター内部の作業を始める前に](#)
- [奨励するツール](#)
- [コンピューターの電源を切る](#)
- [コンピューター内部の作業の後で](#)

コンピューター内部の作業を始める前に

コンピューターの損傷を防ぎ、ご自身を危険から守るため、次の安全に関する注意事項に従ってください。特に指示がない限り、本書に記載されている各手順では、以下の条件を満たしていることを前提とします。

- 1 お使いのコンピューターに付属しているガイドの安全にお使いいただくための注意事項を読んでいること。
- 1 部品は交換可能である。また、別途購入した部品は、取り外しの手順を逆に行うことで取り付け可能である。

警告: コンピューター内部の作業を始める前に、お使いのコンピューターに付属しているガイドの安全にお使いいただくための注意事項をお読みください。安全にお使いいただくためのベストプラクティスの追加情報に関しては、規制遵守ホームページ www.dell.com/regulatory_compliance をご覧ください。

注意: 修理作業の多くは、認定されたサービス技術者のみが行うことができます。製品マニュアルで許可されている範囲に限り、またはオンラインサービスもしくはテレホンサービスとサポートチームの指示によってのみ、トラブルシューティングと簡単な修理を行うようにしてください。デルに認可されていない修理 (内部作業) による損傷は、保証の対象なりません。製品に付属しているマニュアルの「安全にお使いいただくために」をお読みになり、指示に従ってください。

注意: 静電気放電を避けるため、静電気防止用リストバンドを使用するか、またはコンピューターの裏面にあるコネクタなどの塗装されていない金属面に定期的に触れて、静電気を身体から逃してください。

注意: コンポーネントやカードの取り扱いには十分注意してください。カードのコンポーネントや接点には触れないでください。カードを持つ際は縁を持つか、金属製の取り付けブラケットの部分を持ってください。プロセッサなどのコンポーネントは、ピンではなく縁を持つようにしてください。

注意: ケーブルを外す際には、ケーブルそのものを引っ張らず、コネクタまたはそのプルタブを持って引き抜いてください。ケーブルによっては、ロックタブ付きのコネクタがあるケーブルもあります。このタイプのケーブルを取り外すときは、ロックタブを押入してからケーブルを抜きます。コネクタを外すときは、コネクタのピンを曲げないようにまっすぐに引き抜いてください。また、ケーブルを接続する際は、両方のコネクタの向きが合っていることを確認してください。

メモ: お使いのコンピューターの色および一部のコンポーネントは、本書で示されているものと異なる場合があります。

コンピューターの損傷を防ぐため、コンピューター内部の作業を始める前に、次の手順を実行します。

1. コンピューターのカバーに傷がつかないように、作業台が平らであり、汚れていないことを確認します。
2. コンピューターの電源を切ります ([コンピューターの電源を切る方法](#) を参照)。
3. ExpressCard またはスマートカードが取り付けられている場合は、各スロットから取り外します。
4. コンピューターがオプションのメディアベースやバッテリースライスのドッキングデバイスに接続されている場合は、ドッキングを解除します。

注意: ネットワークケーブルを取り外すには、まずケーブルのプラグをコンピューターから外し、次にケーブルをネットワークデバイスから外します。

5. コンピューターからすべてのネットワークケーブルを外します。
6. コンピューター、および取り付けられているすべてのデバイスをコンセントから外します。
7. ディスプレイを閉じ、平らな作業台の上でコンピューターを裏返します。

注意: システム基板の損傷を防ぐため、コンピューターで作業を行う前にメインバッテリーを取り外してください。

8. メインバッテリーを取り外します。
9. コンピューターを表向きに戻します。
10. ディスプレイを開きます。
11. 電源ボタンを押して、システム基板の静電気を除去します。

注意: 感電防止のため、ディスプレイを開く前に必ず、コンピューターの電源プラグをコンセントから抜いてください。

注意: コンピューター内部の部品に触れる前に、コンピューター背面の金属部など塗装されていない金属面に触れて、身体の静電気を除去してください。作業中も、塗装されていない金属面に定期的に触れて、内蔵コンポーネントを損傷するおそれのある静電気を除去してください。

12. [ハードドライブ](#)を取り外します。

奨励するツール

本書で説明する操作には、以下のツールが必要です。


- 1 細めのマイナスドライバー
- 1 #0 プラスドライバー
- 1 #1 プラスドライバー
- 1 細めのプラスチックスライブ
- 1 フラッシュ BIOS アップデートプログラム CD

コンピューターの電源を切る


注意: データの損失を防ぐため、開いているすべてのファイルを保存してから閉じ、実行中のすべてのプログラムを終了してから、コンピューターの電源を切ってください。

1. 次の手順で OS をシャットダウンします。

- 1 Windows® 7 の場合:

スタート 、シャットダウンの順にクリックします。

1 Windows Vista® の場合:

スタートをクリックし、スタート  メニューの右下角にある矢印(下のイラストを参照)をクリックし、シャットダウンをクリックします



1 Windows® XP の場合:

スタート→終了オプション→電源を切るの順でクリックします。

OS のシャットダウン処理が完了すると、コンピューターの電源が切れます。

2. コンピューターとすべての周辺機器の電源が切れていることを確認します。オペレーティングシステムをシャットダウンした際に、コンピューターおよび取り付けられているデバイスの電源が自動的に切れなかった場合は、電源ボタンを 4 秒以上押し続けて電源を切ります。

コンピューター内部の作業の後で

交換(取り付け)作業が完了したら、コンピューターの電源を入れる前に、外付けデバイス、カード、ケーブルを接続したか確認してください。

△ 注意: コンピューターの損傷を防ぐため、バッテリーは必ず本製品専用のものを使用してください。他の Dell コンピューター用のバッテリーは使用しないでください。

1. ポートリプリケータ、バッテリースライス、メディアベースなどの外付けデバイスを接続し、ExpressCard などのカードを取り付けます。
2. 電話線、またはネットワークケーブルをコンピューターに接続します。

△ 注意: ネットワークケーブルを接続するには、ケーブルを最初にネットワークデバイスに差し込み、次にコンピューターに差し込みます。

3. [ハードドライブ](#)を取り付けます。
4. [バッテリー](#)を取り付けます。
5. コンピューター、および取り付けられているすべてのデバイスをコンセントに接続します。
6. コンピューターの電源を入れます。

[目次に戻る](#)