




# Dell™ Latitude™ 2100 -huolto-opas

[Tietokoneen käsittely](#)  
[Osien lisääminen ja vaihtaminen](#)  
[Tekniset tiedot](#)  
[Diagnostiikka](#)  
[Salasanat](#)  
[Järjestelmän asetukset](#)

---

## Huomautukset, varoitukset ja vaarat

-  **HUOMAUTUS:** HUOMAUTUKSET ovat tärkeitä tietoja, joiden avulla voit käyttää tietokonetta entistä paremmin.
-  **VAROITUS:** varoittaa tilanteista, joissa laitteisto voi vahingoittua tai tietoja voidaan menettää, ellei ohjeita noudateta.
-  **VAARA:** VAARAT kertovat tilanteista, joihin saattaa liittyä omaisuusvahinkojen, loukkaantumisen tai kuoleman vaara.

Jos ostit Dell™ n -sarjan tietokoneen, mitkään tässä asiakirjassa esitettävät viittaukset Microsoft® Windows® -käyttöjärjestelmiin eivät koske sinua.

---

Tämän asiakirjan tiedot voivat muuttua ilman erillistä ilmoitusta.  
© 2009 Dell Inc. Kaikki oikeudet pidätetään.

Tämän tekstin kaikenlainen kopioiminen ilman Dell Inc:n kirjallista lupaa on jyrkästi kielletty.

Tässä tekstissä käytetyt tavaramerkit: *Dell*, *DELL*- logo, *Latitude*, *TraveLite*, *Wi-Fi Catcher* ja *ExpressCharge* ovat Dell Inc.:in tavaramerkkejä. *Intel*, *Pentium*, *Celeron*, *Intel Atom* ja *Core* ovat Intel Corporationin tavaramerkkejä tai rekisteröityjä tavaramerkkejä. *Bluetooth* on Bluetooth SIG, Inc:n rekisteröity tavaramerkki, jota Dell käyttää lisenssillä; *TouchStrip* on Zvetco Biometrics, LLC:n tavaramerkki; *Blu-ray Disc* on Blu-ray Disc Associationin tavaramerkki; *Microsoft*, *Windows*, *Windows Server*, MS-DOS, *Aero*, *Windows Vista* ja *Windows Vista* -käynnistyspainike ovat Microsoft Corporationin tavaramerkkejä tai rekisteröityjä tavaramerkkejä Yhdysvalloissa ja/tai muissa maissa. *Adobe*, *Adobe*- logo ja *Adobe Flash Player* ovat Adobe Systems Incorporatedin tavaramerkkejä.

Muut tekstissä mahdollisesti käytetyt tavaramerkit ja tuotenimet viittaavat joko merkkiin ja nimien haltijoihin tai näiden tuotteisiin. Dell Inc. kieltää omistusoikeuden muihin kuin omiin tavaramerkkeihinsä ja tuotemerkkeihinsä.

Kesäkuu 2009    Versio A00

[Takaisin sisällysluetteloon](#)

## Järjestelmän asetukset

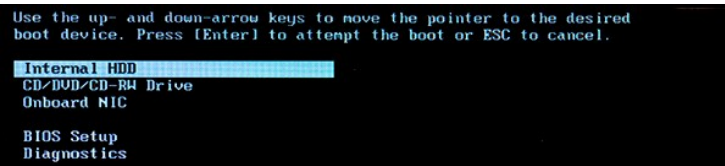
Dell™ Latitude™ 2100 -huolto-opas

- [<F12>-valikko](#)
- [Järjestelmän asetukset -ohjelman avaaminen](#)

---

### <F12>-valikko

Avaa kertakäynnistysvalikko ja luettelo kelpollisista tietokoneen käynnistyslaitteista painamalla Dell-logon näkyessä <F12>-näppäintä. Käynnistysvalikossa näkyvät laitteet määräytyvät tietokoneen käynnistettävien laitteiden mukaan.



Tästä valikosta voit valita tietyn laitteen käynnistyslaitteeksi tai avata järjestelmän diagnostiikkatoiminnot. Järjestelmän käynnistysvalikon käyttäminen ei edellytä muutosten tekemistä BIOSiin tallennettuun käynnistysjärjestykseen.

### Järjestelmän asetukset -ohjelman avaaminen

Paina <F2>, jos haluat siirtyä Järjestelmän asetukset -ohjelmaan ja muuttaa käyttäjän määritettävissä olevia asetuksia. Jos sinulla on ongelmia Järjestelmän asetukset -ohjelman käynnistämiseksi tämän näppäimen avulla, paina <F2>-näppäintä siinä vaiheessa, kun näppäimistön LED-valo välähtää ensimmäistä kertaa.

[Takaisin sisällysluetteloon](#)

[Takaisin sisällysluetteloon](#)

## Diagnostiikka

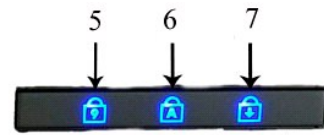
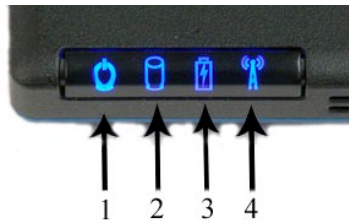
Dell™ Latitude™ 2100 -huolto-opas

- [Diagnostiikkamerkkivalojen koodit](#)
- [Akun valokoodit](#)
- [Valokoodit tilanteessa, jossa POST-testiä ei voi suorittaa](#)

### Diagnostiikkamerkkivalojen koodit


Diagnostiikkamerkkivalot sijaitsevat tietokoneen kahdessa osassa:

- 1 käämmentuen vasemmassa alareunassa
- 1 näppäimistön oikeassa yläreunassa.



1	virtavalo	2	kiintolevyn toimintavalo
3	akun merkkivalo	4	langattoman verkkoyhteyden merkkivalo
5	numeronäppäinten merkkivalo	6	caps lock -merkkivalo
7	scroll lock -merkkivalo		

### Akun valokoodit

Jos tietokone on kytketty pistorasiaan,  valo toimii seuraavasti:

- 1 **Palaa sinisenä** – Akkua ladataan.
- 1 **Viilkkuu sinisenä** – Akku on ladattu lähes täyteen.
- 1 **Viilkkuu nopeasti oranssina ja palaa sen jälkeen vihreänä** – Akussa on tilapäinen vika.
- 1 **Viilkkuu nopeasti oranssina** – Akussa on vakava vika.

Jos tietokone käyttää akkuvirtaa,  valo toimii seuraavasti:

- 1 **Ei pala** – Akku on riittävästi ladattu tai tietokone on sammutettu.
- 1 **Viilkkuu oranssina** – Akun lataus on vähissä.
- 1 **Palaa oranssina** – Akun lataus on kriittisen alhainen.
- 1 **Viilkkuu nopeasti oranssina ja palaa sen jälkeen vihreänä** – Akussa on tilapäinen vika.
- 1 **Viilkkuu nopeasti oranssina** – Akussa on vakava vika.

### Koodit tilanteessa, jossa POST-käynnistystä ei voi suorittaa

Numeronäppäimistön merkkivalo, caps lock -merkkivalo ja scroll lock -merkkivalo auttavat käynnistystestin yhteydessä ilmenevien ongelmien selvittämisessä.

Uikoasu	Kuvaus	Seuraava vaihe
PALAA-VÄLKKYY-VÄLKKYY		1. Asenna tuetut muistimoduulit.

	SODIMM-muisteja ei ole asennettu	<ol style="list-style-type: none"> <li>2. Jos muisti on jo asennettu, aseta moduulit uudelleen paikkoihinsa.</li> <li>3. <b>Yritä käyttää toimivaksi tiedettyä muistia toisesta tietokoneesta tai vaihda muisti.</b></li> <li>4. Vaihda emolevy.</li> </ol>
<p>VÄLKKYY-PALAA-PALAA</p> 	Emolevyn virhe	<ol style="list-style-type: none"> <li>1. Aseta suoritin uudelleen paikalleen.</li> <li>2. Vaihda emolevy.</li> <li>3. Vaihda suoritin.</li> </ol>
<p>VÄLKKYY-PALAA-VÄLKKYY</p> 	LCD-paneelin virhe	<ol style="list-style-type: none"> <li>1. Aseta LCD-kaapeli uudelleen paikalleen.</li> <li>2. Aseta LCD-paneeli uudelleen paikalleen.</li> <li>3. Vaihda näyttöohjain tai emolevy.</li> </ol>
<p>EI PALA-VÄLKKYY-EI PALA</p> 	Muistin yhteensopivuusvirhe	<ol style="list-style-type: none"> <li>1. Asenna yhteensopivia muistimoduuleja.</li> <li>2. Jos kaksi moduulia on asennettu, irrota toinen niistä ja testaa järjestelmän toiminta. Yritä käyttää toista moduulia samassa paikassa ja yritä sitten käyttää tietokonetta. Testaa toista moduulipaikkaa molemmilla moduuleilla.</li> <li>3. Vaihda muisti.</li> <li>4. Vaihda emolevy.</li> </ol>
<p>PALAA-VÄLKKYY-PALAA</p> 	Muisti on havaittu, mutta siinä on virheitä	<ol style="list-style-type: none"> <li>1. Aseta muisti uudelleen paikalleen.</li> <li>2. Jos kaksi moduulia on asennettu, irrota toinen niistä ja yritä käyttää tietokonetta. Yritä käyttää toista moduulia samassa paikassa ja yritä sitten käyttää tietokonetta. Testaa toista moduulipaikkaa molemmilla moduuleilla.</li> <li>3. Vaihda muisti.</li> <li>4. Vaihda emolevy.</li> </ol>
<p>EI PALA-VÄLKKYY-VÄLKKYY</p> 	Modemin virhe	<ol style="list-style-type: none"> <li>1. Aseta modeemi uudelleen paikalleen.</li> <li>2. Vaihda modeemi.</li> <li>3. Vaihda emolevy.</li> </ol>
<p>VÄLKKYY-VÄLKKYY-VÄLKKYY</p> 	Emolevyn virhe	<ol style="list-style-type: none"> <li>1. Vaihda emolevy.</li> </ol>
<p>VÄLKKYY-VÄLKKYY-EI PALA</p> 	ROM-lisämuistin virhe	<ol style="list-style-type: none"> <li>1. Aseta laite takaisin paikalleen.</li> <li>2. Vaihda laite.</li> <li>3. Vaihda emolevy.</li> </ol>
<p>EI PALA-PALAA-EI PALA</p> 	Tallennuslaitteen virhe	<ol style="list-style-type: none"> <li>1. Aseta kiintolevy ja optinen asema uudelleen paikalleen.</li> <li>2. Testaa tietokonetta käyttämällä vain kiintolevyä ja optista asemaa.</li> <li>3. Vaihda laite, josta virhe johtuu.</li> <li>4. Vaihda emolevy.</li> </ol>
<p>VÄLKKYY-VÄLKKYY-PALAA</p> 	Näyttöohjaimen virhe	<ol style="list-style-type: none"> <li>1. Vaihda emolevy.</li> </ol>

[Takaisin sisällysluetteloon](#)

[Takaisin sisällysluetteloon](#)

## Osien lisääminen ja vaihtaminen

Dell™ Latitude™ 2100 -huolto-opas

- [Akku](#)
- [Käyttöpaneeli](#)
- [Nappiparisto](#)
- [Jäähdytyslementti](#)
- [Kiintolevyn teline](#)
- [Näytön kehys](#)
- [Näyttöyksikkö](#)
- [Näytön kiinnikkeet](#)
- [Tasavirtakaapeli](#)
- [Saranakansi](#)
- [Näppäimistö](#)
- [Muisti](#)
- [WLAN-kortti](#)
- [Kiintolevy](#)
- [Näyttöyksikkö](#)
- [Näytön LED-piiri](#)
- [Näytön kaapeli](#)
- [Näytön saranat](#)
- [Emolevy](#)
- [Sisäinen langaton Bluetooth®-kortti](#)

---

[Takaisin sisällysluetteloon](#)

[Takaisin sisällysluetteloon](#)

## Salasanat

Dell™ Latitude™ 2100 -huolto-opas

- [Järjestelmäsalasanan käyttö](#)
- [Järjestelmänvalvojan salasanan käyttö](#)
- [Kiintolevyn salasanan käyttö](#)

Salasanoja ei ole otettu käyttöön tehdasasetuksena. Jos haluat käyttää salasanaa, ota salasananatoiminto käyttöön System Setup (Järjestelmän asetukset) -kohdassa. Jos unohdat salasanan, katso osoitteesta [www.support.dell.com](http://www.support.dell.com) ohjeita salasanan poistamiseksi tietokoneesta.

Järjestelmän salasana, järjestelmänvalvojan salasana ja kiintolevyn salasana estävät tietokoneen luvattoman käytön. Jokainen salasana kuitenkin tekee sen eri tavalla. Seuraavan taulukon avulla voit tunnistaa tietokoneessasi saatavana olevat salasاناتyytit ja niiden ominaisuudet.

Salasاناتyyppi	Ominaisuudet
Järjestelmäsalausana	Suojaa tietokonetta luvattomalta käytöltä.
Järjestelmänvalvojan salasana	Järjestelmänvalvojat tai huoltoteknikot voivat käyttää tietokonetta korjaamista tai asetusten uudelleenmäärittystä varten. Voit rajoittaa pääsyä järjestelmäasetuksiin samalla tavalla kuin pääsalasana rajoittaa tietokoneen käyttöä. Voidaan käyttää tietokoneen suojaamiseen luvattomalta käytöltä järjestelmän salasanan sijasta.
Kiintolevyn salasana	Auttaa suojaamaan kiintolevyn tai ulkoisen kiintolevyn (jos käytössä) luvattomalta käytöltä.


Salasanat antavat korkean tason suojauksen tietokoneelle tai kiintolevylle. Ne eivät kuitenkaan ole täysin aukottomia suojaustapoja. Jos haluat paremman suojan, voit käyttää lisäsuojaustapoja, kuten älykortteja, tiedon salausohjelmia tai PC-kortteja, joissa on salausominaisuuksia.

### Järjestelmäsalasanan käyttö

Järjestelmäsalausana suojaa tietokonetta luvattomalta käytöltä. Kun järjestelmäsalausana on määritetty, se on kirjoitettava aina, kun tietokone käynnistetään. Seuraava ilmoitus tulee näkyviin aina, kun käynnistät tietokoneen:

```
Please type in the system or administrator password and press <Enter>
(Kirjoita järjestelmä- tai järjestelmänvalvojan salasana ja paina <Enter>-näppäintä.)
```

Jatka kirjoittamalla salasana (joka saa olla enintään 8 merkkiä pitkä). Jos et kirjoita salasanaa 2 minuutin kuluessa, tietokone palaa edelliseen käyttötilaan.


 **HUOMAUTUS:** Jos poistat järjestelmänvalvojan salasanan pois käytöstä, myös järjestelmäsalausana poistuu käytöstä.


Jos olet ottanut käyttöön järjestelmänvalvojan salasanan, voit käyttää sitä järjestelmäsalasanan sijasta. Tietokone ei erikseen kehota antamaan järjestelmänvalvojan salasanaa.

### Järjestelmänvalvojan salasanan käyttäminen

Järjestelmänvalvojan salasana on suunniteltu antamaan järjestelmänvalvojille tai huoltoteknikoille pääsyn tietokoneeseen korjausta tai asetusten uudelleenmäärittystä varten. Järjestelmänvalvojat tai teknikot voivat antaa identtisiä järjestelmänvalvojasalasanoja tietokoneyryhmille, jolloin voit määrittää erillisen järjestelmäsalasanan.

Kun asetat järjestelmänvalvojan salasanan, **Configure Setup** (Määrittämysasetus) -vaihtoehto tulee näkyviin System Setup (Järjestelmän asetukset) -kohdassa. **Configure Setup** (Määrittämysasetus) -vaihtoehdon avulla voit rajoittaa pääsyä järjestelmäasetuksiin samalla tavalla kuin pääsalasana rajoittaa tietokoneen käyttöä. Järjestelmänvalvojan salasanaa voidaan käyttää järjestelmäsalasanan asemesta. Aina, kun saat kehotteen kirjoittaa järjestelmäsalausana, voit kirjoittaa järjestelmänvalvojan salasanan.

 **HUOMAUTUS:** Jos poistat järjestelmänvalvojan salasanan pois käytöstä, myös järjestelmäsalausana poistuu käytöstä.

 **HUOMAUTUS:** Järjestelmänvalvojan salasana mahdollistaa pääsyn tietokoneeseen, mutta ei salli pääsyä kiintolevylle, kun kiintolevyn salasana on käytössä.

### Kiintolevyn salasanan käyttö

Kiintolevyn salasana suojaa kiintolevyn tietoja luvattomalta käytöltä. Voit antaa salasanan myös ulkoiselle kiintolevylle (jos sellainen on käytössä), joka voi olla sama tai eri salasana kuin pääkiintolevyllä.

Kun kiintolevyn salasana on määritetty, se on annettava aina, kun käynnistät tietokoneen tai palautat tietokoneen normaaliin käyttötilaan valmiustilasta. Jos kiintolevyn salasana on määritetty, näkyviin tulee seuraava ilmoitus aina, kun käynnistät tietokoneen:

```
Hard-disk #*****-****, the system Primary HDD, is
protected by a password authentication system. You cannot
access data on this hard drive without the correct password.
Please type in the hard-disk drive password and press <Enter>.
(Kiintolevy *****-**** on järjestelmän pääkiintolevy. Et voi käyttää kiintolevyn tietoja ilman oikeaa salasanaa. Kirjoita
kiintolevyn salasana ja paina <Enter>-näppäintä.)
```


Jatka kirjoittamalla salasanasasi (joka saa olla enintään 8 merkkiä pitkä). Voit palauttaa tietokoneen edelliseen käyttötilaan painamalla <Esc>-näppäintä. Jos et kirjoita salasanaa 2 minuutin kuluessa, tietokone palaa edelliseen käyttötilaan.

Jos kirjoitat väärin salasanan, näkyviin tulee seuraava ilmoitus:

Invalid password  
[Press Enter to retry]  
(Väärä salasana. [Yritä uudelleen painamalla Enter-näppäintä]).

Jos et kirjoita salasanaa oikein kolmella yrityksellä, tietokone yrittää käynnistystä muusta käynnistyslaitteesta, jos **Boot First Device** (Ensisijainen käynnistävä laite) -asetus on valittu System Setup (Järjestelmän asetukset) -kohdasta, mikä mahdollistaa käynnistyksen toiselta laitteelta. Jos **Boot First Device** (Ensisijainen käynnistävä laite) -vaihtoehtoa ei ole asetettu sallimaan tietokoneen käynnistystä toisesta laitteesta, tietokone palaa käyttötilaan, jossa se oli ennen käynnistämistä.

Jos kiintolevyn salasana, ulkoisen kiintolevyn salasana ja järjestelmäsalausana ovat samat, tietokone kysyy vain järjestelmäsalausanaa. Jos kiintolevyn salasana eroaa järjestelmäsalausanaasta, tietokone kysyy molempia. Suojaus on parempi käytettäessä kahta erilaista salasanaa.

 **HUOMAUTUS:** Järjestelmänvalvojan salasana antaa pääsyn tietokoneelle, mutta ei salli pääsyä kiintolevylle, kun kiintolevyn salasana on käytössä.



[Takaisin sisällysluetteloon](#)

[Takaisin sisällysluetteloon](#)

## Tekniset tiedot

Dell™ Latitude™ 2100 -huolto-opas

- [Suoritin](#)
- [Secure Digital \(SD\) -muistikortti Lukija](#)
- [Muisti](#)
- [Tiedonsiirto](#)
- [Ääni](#)
- [Näppäimistö](#)
- [Akku](#)
- [Fyysiset ominaisuudet](#)
- [Järjestelmätiedot](#)
- [Portit ja liittimet](#)
- [Video](#)
- [Näyttö](#)
- [Kosketuslevy](#)
- [Kamera](#)
- [Verkkolaitte](#)
- [Ympäristö](#)

 **HUOMAUTUS:** Vaihtoehdot saattavat vaihdella alueen mukaan. Saat lisätietoja tietokoneen kokoonpanosta valitsemalla **Käynnistä**  (tai **Käynnistä** Windows® XP:ssä) → **Ohje ja tuki** ja valitsemalla sitten tietokoneen tietojen tarkasteluvaihtoehdon.

Suoritin	
Suorintityyppi	Intel® Atom™ N270
Suorittimen nopeus	1,60 GHz
Väylänopeus	533 MHz
L1-välimuisti	32 Kt
L2-välimuisti	512 Kt

Järjestelmätiedot	
Järjestelmän piirisarja	Intel 94GSE -piirisarja
Tietoväylän leveys	64 bittiä
DRAM-väyläleveys	64 bittiä
Suorittimen osoiteväylän leveys	36 bittiä
Flash EPROM	SPI 32 Mt

Secure Digital (SD) -muistikortinlukija	
Tuetut kortit	SD, SDIO, SD HC, Mini SD (sovittimen kanssa)

Muisti	
Muistimoduulin liittimet	kaksi SODIMM-muistipaikkaa
Muistimoduulin kapasiteetit	1 Gt, 2 Gt
Muistityyppi	DDR2 800 MHz: vain muu kuin ECC-muisti
Vähimmäismuisti	1 024 Mt
Enimmäismuisti	2 048 Mt

Portit ja liittimet	
Ääni	mikrofoniliitin ja kaksi stereokuuloke-/kaiutinliitintä
Verkkosovitin	RJ-45-liitin
USB	kolme 4-nastaista USB 2.0 -yhteensopivaa liitintä
Video	VGA

Tiedonsiirto	
Modeemi	ulkoinen (valinnainen)
Verkkosovitin	10/100/1000 Ethernet LAN emolevyllä
Langaton	puolikoskoinen WLAN-minikortti ja langaton WPAN Bluetooth® -teknologia



<b>Video</b>	
Videotyyppi	integroitu
Näytönohjainkortti	Intel Extreme
Tietoväylä	integroitu
Videolähtö	videoliitin
Näyttömuisti	enintään 128 Mt jaettua muistia

<b>Ääni</b>	
Äänityyppi	kaksikanavainen High Definition Audio -koodekki
Ääniohjain	Realtek ALC272
Stereomuunnin	24-bittinen (digitaal-analogi-stereomuuntimet)
	24-bittinen (analogi-digitaal-stereomuuntimet)
Liitännät:	
Sisäinen	High Definition Audio -ääni
Ulkoinen	mikrofonin tuloliitin, stereokuulokkeiden/-kaiuttimien miniliitin
Kaiuttimet	kaksi 1 watin, 4 ohmin kaiutinta
Sisäinen kaiutinvahvistin	1 W/kanava, 4 ohmia
Sisäinen mikrofoni	yksi digitaalinen mikrofoni
Äänenvoimakkuuden säätö	äänenvoimakkuuspainikkeet

<b>Näyttö</b>	
Tyyppi (aktiivimatriisi TFT)	WSVGA- tai WSGA-kosketusnäyttö
Aktiivinen alue (X/Y)	303,74 x 189,84 mm
Mitat:	
Korkeus	125,28 mm (4,93 tuumaa)
Leveys	222,72 mm (8,76 tuumaa)
Enimmäistarkkuus	1 024 x 576
Käyttökulma	0° (suljettuna)–135°
Virkestystaajuus	60 Hz
Katselukulmat:	
Vaaka	40/40°
Pysty	10/30°
Pikselitiheys (WSVGA)	0,2175

<b>Näppäimistö</b>	
Näppäimien lukumäärä	84 (Yhdysvallat ja Iso-Britannia), 85 (Brasilia), 87 (Japani)
Asettelu	QWERTY/AZERTY/Kanji

<b>Kosketuslevy</b>	
X/Y-sijaintitarkkuus (grafiikkataulukotila)	240 cpi
Koko:	
Leveys	61,8 mm:n (2,4 tuuman) tunnistinaktiivinen alue
Korkeus	34,9 mm:n (1,37 tuuman) suorakaide

<b>Kamera (valinnainen)</b>	
Tarkkuus	640 x 480 kuvapistettä (VGA)

<b>Akku</b>	
Tyyppi	3-kennoinen: 35 Wh 6-kennoinen: 56 Wh
<b>Mitat:</b>	
<b>Syvyys</b>	
3 kennon litiumioniakku	40,5 mm (1,57 tuumaa)
6 kennon litiumioniakku	48,1 mm (1,89 tuumaa)
<b>Korkeus</b>	
3 kennon litiumioniakku	23,2 mm (0,91 tuumaa)
6 kennon litiumioniakku	42,5 mm (1,67 tuumaa)
<b>Leveys</b>	
3 kennon litiumioniakku	204 mm (8,03 tuumaa)
6 kennon litiumioniakku	204 mm (8,03 tuumaa)
<b>Paino</b>	
3 kennon litiumioniakku	0,21 kg
6 kennon litiumioniakku	0,35 kg
<b>Jännite</b>	
3 kennon litiumioniakku	14,8 VDC
6 kennon litiumioniakku	11,1 VDC
6-kennoisen litiumioniakun latausaika (noin)	
Tietokone suljettu	noin 1 tunti 80 %:n kapasiteettiin noin 2 tuntia 100 %:n kapasiteettiin
Käyttöikä (noin)	1 vuosi
<b>Lämpötila-alue</b>	
Käyttö	0–40 °C (32–104 °F)
Varastointi	–10–65 °C (14–149 °F)
Nappiparisto	CR-2032

<b>Verkkolaite</b>	
Tyyppi	65 wattia
Tulojännite	100–240 VAC
Tulovirta (maksimi)	1,5 A
Tulotaajuus	50–60 Hz
Lähtövirta	4,34 A (maksimi 4 sekunnin pulssilla) 3,34 A (jatkuva)
Lähtöteho	65 wattia
Nimellislähtöjännite	19,5 ±1.0 VDC
<b>Lämpötila-alue:</b>	
Käyttö	0–35 °C (32°–95°F)
Varastointi	–30°–65 °C (–22°(–22°–149°F)

<b>Fyysiset ominaisuudet</b>	
<b>Korkeus:</b>	
3 kennoa	39,9–41,5 mm (1,57–1,63 tuumaa)
6 kennoa	59,15–60,75 mm (2,32–2,39 tuumaa)
Leveys (3 ja 6 kennoa)	265 mm (10,4 tuumaa)
<b>Syvyys</b>	
3 kennoa	187 mm (7,36 tuumaa)
6 kennoa	194,63 mm (7,66 tuumaa)
<b>Paino (noin):</b>	
3 kennoa	1,42 kg
6 kennoa	1,57 kg

<b>Ympäristö</b>	
<b>Lämpötila-alue:</b>	
Käyttö	0° - 35 °C

Varastointi	-40° - 65 °C
Suhteellinen kosteus (maksimi):	
Käyttö	10-90 % (tiivistymätön)
Varastointi	5-95 % (tiivistymätön)
Maksimivärähtely (käytettäessä satunnaista värähtelykirjoa, joka simuloi käyttöympäristöä):	
Käyttö	0,66 GRMS
Varastointi	1,3 GRMS
Enimmäisiskunkestävyys (mitattu kiintolevyn ollessa täysin sammutettuna ja 2 ms:n puolisinipulssilla):	
Käyttö	140 G
Varastointi	163 G
Ilman mukana kulkevien epäpuhtauksien taso	G2 tai alempi ANSI/ISA-S71.04-1985-standardin mukaan

[Takaisin sisällysluetteloon](#)

[Takaisin sisällysluetteloon](#)

## Akku

Dell™ Latitude™ 2100 -huolto-opas

**VAARA:** Ennen kuin teet mitään toimia tietokoneen sisällä, lue tietokoneen mukana toimitetut turvallisuusohjeet. Lisää turvallisuusohjeita on Regulatory Compliance -sivulla osoitteessa [www.dell.com/regulatory\\_compliance](http://www.dell.com/regulatory_compliance).

---

### Akun irrottaminen



**HUOMAUTUS:** Jotta voisit katsella alla olevia kuvia, saatat tarvita Adobe Flash Player -ohjelman, jonka voit ladata osoitteesta [Adobe.com](http://Adobe.com).

1. Noudata [Ennen kuin avaat tietokoneen kannen](#) -kohdan ohjeita.
2. Työnnä akun vapautussalpa auki.
3. Irrota akku tietokoneesta.



[Takaisin sisällysluetteloon](#)

[Takaisin sisällysluetteloon](#)

## Näppäimistö

Dell™ Latitude™ 2100 -huolto-opas

**VAARA:** Ennen kuin teet mitään toimia tietokoneen sisällä, lue tietokoneen mukana toimitetut turvallisuusohjeet. Lisää turvallisuusohjeita on Regulatory Compliance -sivulla osoitteessa [www.dell.com/regulatory\\_compliance](http://www.dell.com/regulatory_compliance).

---



**HUOMAUTUS:** Jotta voisit katsella alla olevia kuvia, saatat tarvita Adobe Flash Player -ohjelman, jonka voit ladata osoitteesta [Adobe.com](http://Adobe.com).

## Näppäimistön irrottaminen

1. Noudata [Ennen kuin avaat tietokoneen kannen](#) -kohdan ohjeita.
2. Irrota [akku](#) tietokoneesta.
3. Irrota kaksi näppäimistön ruuvia.
  
4. Avaa näyttö 145 asteen kulmaan ja aseta tietokone kyljelleen työtason päälle.
  
5. Työnnä muovinen piirtopuikko ruuvireiästä.
  
6. Aseta tietokone oikein päin työtason päälle.
  
7. Irrota näppäimistö tietokoneesta aloittamalla irrottaminen näppäimistön vasemmasta yläkulmasta.
  
8. Käännä näppäimistö ylösalaisin.
  
9. Avaa näppäimistön datakaapelin pidike.
  
10. Irrota näppäimistön datakaapeli.
  
11. Irrota näppäimistö tietokoneesta.

[Takaisin sisällysluetteloon](#)

[Takaisin sisällysluetteloon](#)

## Käyttöpaneeli

Dell™ Latitude™ 2100 -huolto-opas

**VAARA:** Ennen kuin teet mitään toimia tietokoneen sisällä, lue tietokoneen mukana toimitetut turvallisuusohjeet. Lisää turvallisuusohjeita on Regulatory Compliance -sivulla osoitteessa [www.dell.com/regulatory\\_compliance](http://www.dell.com/regulatory_compliance).

### Käyttöpaneelin irrottaminen



**HUOMAUTUS:** Jotta voisit katsella alla olevia kuvia, saatat tarvita Adobe Flash Player -ohjelman, jonka voit ladata osoitteesta [Adobe.com](http://Adobe.com).

1. Noudata [Ennen kuin avaat tietokoneen kannen](#) -kohdan ohjeita.
2. Irrota [akku](#) tietokoneesta.
3. Irrota [näppäimistö](#) tietokoneesta.
4. Irrota kolme käyttöpaneelin ruuvia tietokoneesta.
5. Sulje näyttö ja käännä tietokone ylösalaisin.
6. Irrota neljä käyttöpaneelin ruuvia.
7. Erotta käyttöpaneelin takakulma varovasti kämmentuen muoveista.
8. Avaa piirtopuikon tai tasakärkisen ruuvitaltan avulla muovipidikkeet, joilla käyttöpaneelin takareuna on kiinni tietokoneessa.
9. Irrota käyttöpaneeli ja varmista, että avaat tietokoneen etureunan muovipidikkeet.



[Takaisin sisällysluetteloon](#)

[Takaisin sisällysluetteloon](#)

## Muisti

### Dell™ Latitude™ 2100 -huolto-opas

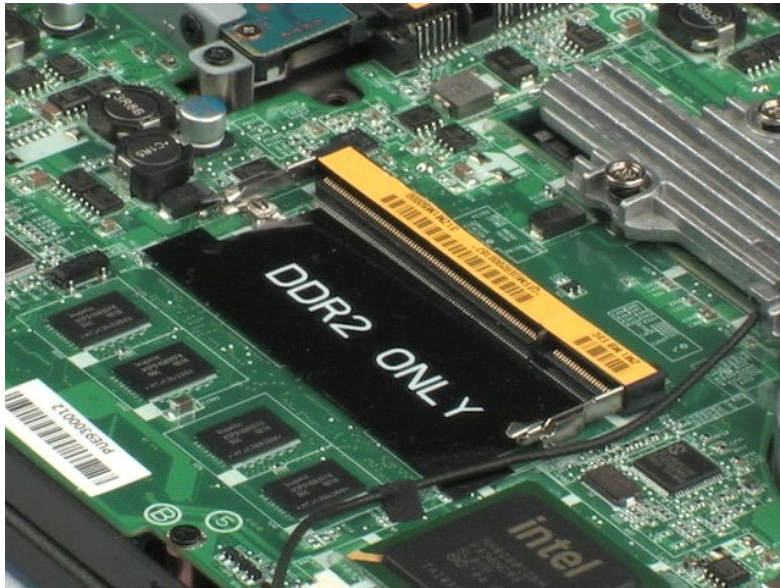
**VAARA:** Ennen kuin teet mitään toimia tietokoneen sisällä, lue tietokoneen mukana toimitetut turvallisuusohjeet. Lisää turvallisuusohjeita on Regulatory Compliance -sivulla osoitteessa [www.dell.com/regulatory\\_compliance](http://www.dell.com/regulatory_compliance).



**HUOMAUTUS:** Jotta voisit katsella alla olevia kuvia, saatat tarvita Adobe Flash Player -ohjelman, jonka voit ladata osoitteesta [Adobe.com](http://Adobe.com).

1. Noudata [Ennen kuin avaat tietokoneen kannen](#) -kohdan ohjeita.
2. Irrota [akku](#) tietokoneesta.
3. Irrota [näppäimistö](#) tietokoneesta.
4. Irrota [käyttöpaneeli](#) tietokoneesta.
5. Avaa muistimoduulien kiinnikkeet varovasti.

6. Irrota muistimoduuli tietokoneesta.



[Takaisin sisällysluetteloon](#)



[Takaisin sisällysluetteloon](#)

## Nappiparisto

Dell™ Latitude™ 2100 -huolto-opas

**VAARA:** Ennen kuin teet mitään toimia tietokoneen sisällä, lue tietokoneen mukana toimitetut turvallisuusohjeet. Lisää turvallisuusohjeita on Regulatory Compliance -sivulla osoitteessa [www.dell.com/regulatory\\_compliance](http://www.dell.com/regulatory_compliance).

### Nappipariston irrottaminen



**HUOMAUTUS:** Jotta voisit katsella alla olevia kuvia, saatat tarvita Adobe Flash Player -ohjelman, jonka voit ladata osoitteesta [Adobe.com](http://Adobe.com).

1. Noudata [Ennen kuin avaat tietokoneen kannen](#) -kohdan ohjeita.
2. Irrota [akku](#) tietokoneesta.
3. Irrota [näppäimistö](#) tietokoneesta.
4. Irrota [käyttöpaneeli](#) tietokoneesta.
5. Väännä varovasti muovisen piirtopuikon avulla nappiparisto irti emolevyn paristopaikasta.

6. Irrota nappiparisto tietokoneesta.



[Takaisin sisällysluetteloon](#)

[Takaisin sisällysluetteloon](#)

## WLAN (Wireless Local Area Network) -kortti

Dell™ Latitude™ 2100 -huolto-opas

**VAARA:** Ennen kuin teet mitään toimia tietokoneen sisällä, lue tietokoneen mukana toimitetut turvallisuusohjeet. Lisää turvallisuusohjeita on Regulatory Compliance -sivulla osoitteessa [www.dell.com/regulatory\\_compliance](http://www.dell.com/regulatory_compliance).

### WLAN-kortin irrottaminen

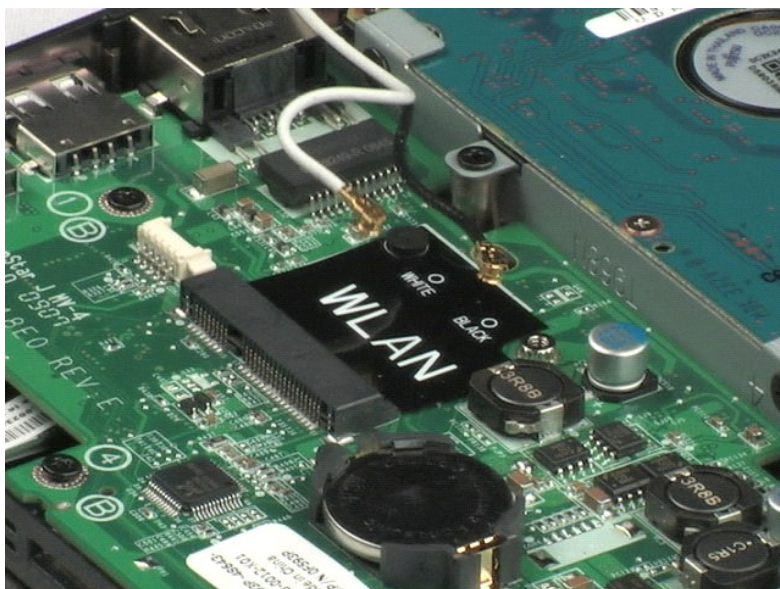


**HUOMAUTUS:** Jotta voisit katsella alla olevia kuvia, saatat tarvita Adobe Flash Player -ohjelman, jonka voit ladata osoitteesta [Adobe.com](http://Adobe.com).

1. Noudata [Ennen kuin avaat tietokoneen kannen](#) -kohdan ohjeita.
2. Irrota [akku](#) tietokoneesta.
3. Irrota [näppäimistö](#) tietokoneesta.
4. Irrota [käyttöpaneeli](#) tietokoneesta.
5. Irrota WLAN-antennikaapelit kortista.

6. Irrota ruuvi, jolla WLAN-moduuli on kiinnitetty tietokoneeseen.

7. Irrota WLAN-moduuli tietokoneesta.



[Takaisin sisällysluetteloon](#)

[Takaisin sisällysluetteloon](#)

## Jäähdytyslementti

Dell™ Latitude™ 2100 -huolto-opas

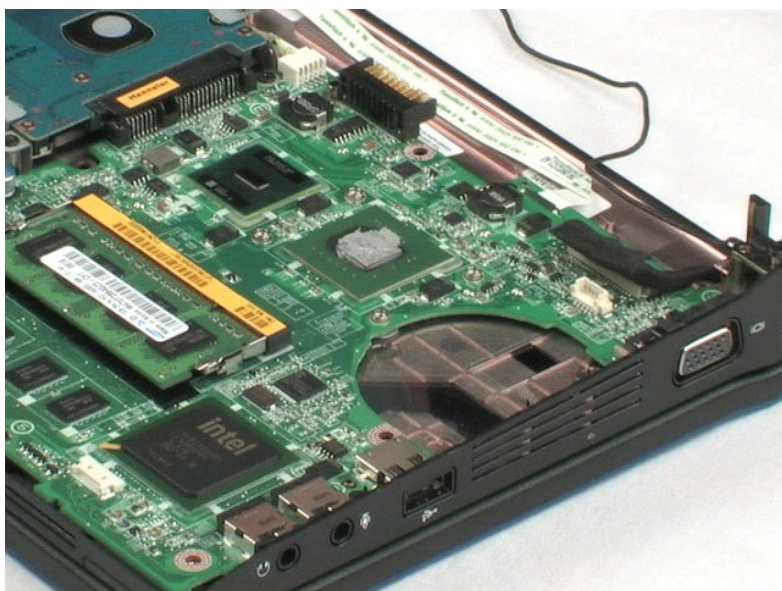
**VAARA:** Ennen kuin teet mitään toimia tietokoneen sisällä, lue tietokoneen mukana toimitetut turvallisuusohjeet. Lisää turvallisuusohjeita on Regulatory Compliance -sivulla osoitteessa [www.dell.com/regulatory\\_compliance](http://www.dell.com/regulatory_compliance).

### Jäähdytyslementin irrottaminen



**HUOMAUTUS:** Jotta voisit katsella alla olevia kuvia, saatat tarvita Adobe Flash Player -ohjelman, jonka voit ladata osoitteesta [Adobe.com](http://Adobe.com).

1. Noudata [Ennen kuin avaat tietokoneen kannen](#) -kohdan ohjeita.
2. Irrota [akku](#) tietokoneesta.
3. Irrota [näppäimistö](#) tietokoneesta.
4. Irrota [käyttöpaneeli](#) tietokoneesta.
5. Irrota kaiutinkaapeli ja poista se pidikkeistään.
  
6. Irrota tuulettimen virtajohto emolevystä.
  
7. Avaa jäähdytyslementin neljä kiinnitysruuvia.
  
8. Nosta jäähdytyslementtiä ja irrota se tietokoneesta.



[Takaisin sisällysluetteloon](#)

[Takaisin sisällysluetteloon](#)

## Kiintolevy

Dell™ Latitude™ 2100 -huolto-opas

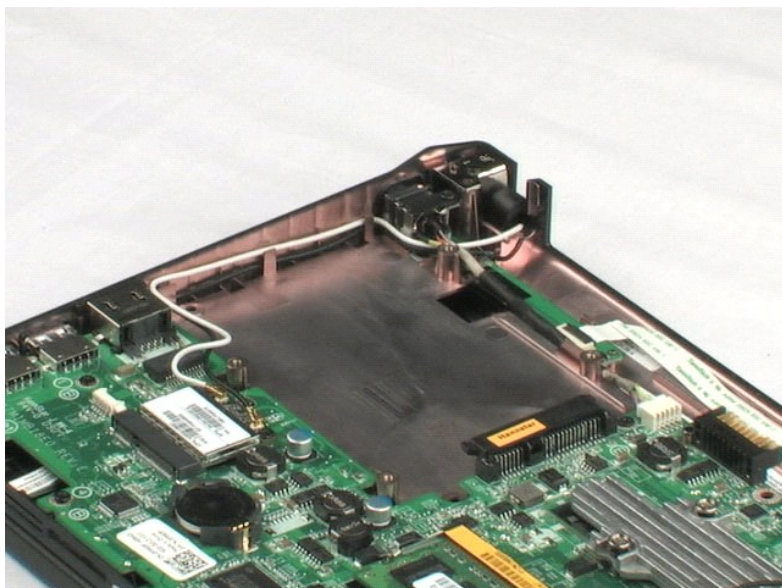
**VAARA:** Ennen kuin teet mitään toimia tietokoneen sisällä, lue tietokoneen mukana toimitetut turvallisuusohjeet. Lisää turvallisuusohjeita on Regulatory Compliance -sivulla osoitteessa [www.dell.com/regulatory\\_compliance](http://www.dell.com/regulatory_compliance).

### Kiintolevyn irrottaminen



**HUOMAUTUS:** Jotta voisit katsella alla olevia kuvia, saatat tarvita Adobe Flash Player -ohjelman, jonka voit ladata osoitteesta [Adobe.com](http://Adobe.com).

1. Noudata [Ennen kuin avaat tietokoneen kannen](#) -kohdan ohjeita.
2. Irrota [akku](#) tietokoneesta.
3. Irrota [näppäimistö](#) tietokoneesta.
4. Irrota [käyttöpaneeli](#) tietokoneesta.
5. Irrota neljä ruuvia, joilla kiintolevy on kiinnitetty tietokoneeseen.
  
6. Työnnä kiintolevyä tietokoneen reunaan kohti ja irrota kiintolevy emolevystä.
  
7. Nosta ja irrota kiintolevy tietokoneesta.



[Takaisin sisällysluetteloon](#)

[Takaisin sisällysluetteloon](#)

## Kiintolevyn teline

Dell™ Latitude™ 2100 -huolto-opas

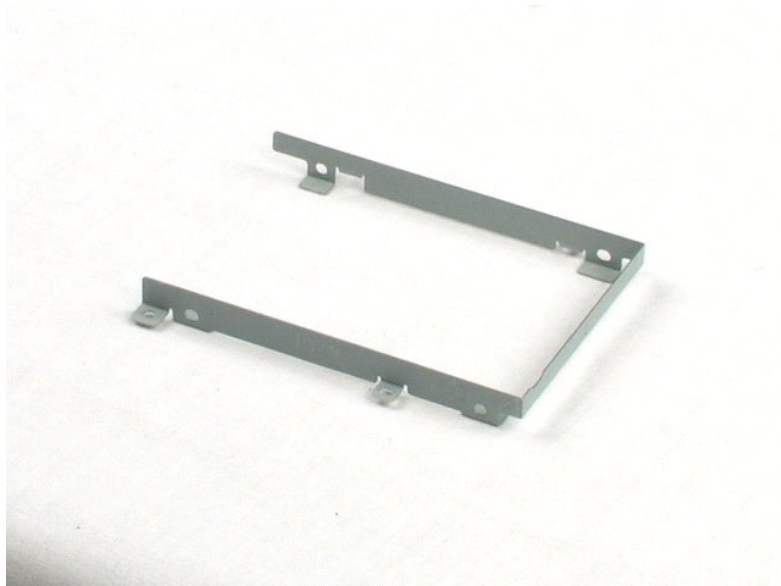
**VAARA:** Ennen kuin teet mitään toimia tietokoneen sisällä, lue tietokoneen mukana toimitetut turvallisuusohjeet. Lisää turvallisuusohjeita on Regulatory Compliance -sivulla osoitteessa [www.dell.com/regulatory\\_compliance](http://www.dell.com/regulatory_compliance).

### Kiintolevyn telineen irrottaminen



**HUOMAUTUS:** Jotta voisit katsella alla olevia kuvia, saatat tarvita Adobe Flash Player -ohjelman, jonka voit ladata osoitteesta [Adobe.com](http://Adobe.com).

1. Noudata [Ennen kuin avaat tietokoneen kannen](#) -kohdan ohjeita.
2. Irrota [akku](#) tietokoneesta.
3. Irrota [näppäimistö](#) tietokoneesta.
4. Irrota [käyttöpaneeli](#) tietokoneesta.
5. Irrota [kiintolevy](#) tietokoneesta.
6. Irrota kaksi kiintolevyn telineen ruuvia, joilla kiintolevy on kiinnitetty telineen yhteen sivuun.
  
7. Käännä kiintolevyä, jotta näet vastapuolella olevat ruuvit.
  
8. Irrota loput kaksi kiintolevyn telineen ruuvia.
  
9. Irrota kiintolevyn telineestä.



[Takaisin sisällysluetteloon](#)

[Takaisin sisällysluetteloon](#)

## Näyttöyksikkö

Dell™ Latitude™ 2100 -huolto-opas

**VAARA:** Ennen kuin teet mitään toimia tietokoneen sisällä, lue tietokoneen mukana toimitetut turvallisuusohjeet. Lisää turvallisuusohjeita on Regulatory Compliance -sivulla osoitteessa [www.dell.com/regulatory\\_compliance](http://www.dell.com/regulatory_compliance).

---

### Näytön irrottaminen



**HUOMAUTUS:** Jotta voisit katsella alla olevia kuvia, saatat tarvita Adobe Flash Player -ohjelman, jonka voit ladata osoitteesta [Adobe.com](http://Adobe.com).

1. Noudata [Ennen kuin avaat tietokoneen kannen](#) -kohdan ohjeita.
2. Irrota [akku](#) tietokoneesta.
3. Irrota [näppäimistö](#) tietokoneesta.
4. Irrota [käyttöpaneeli](#) tietokoneesta.
5. Irrota kaiutinkaapeli emolevystä ja poista se pidikkeistään.
  
6. Irrota näytön datakaapeli emolevystä.
  
7. Irrota tasavirtakaapeli emolevystä.
  
8. Irrota WLAN-kortin antennikaapelit ja poista ne pidikkeistään.
  
9. Aseta tietokoneen pohja tasaiselle pinnalle ja käännä näyttö auki-asentoon.
  
10. Irrota kaksi ruuvia, joilla näyttö on kiinnitetty tietokoneeseen.
  
11. Liu'uta näyttöä tietokoneen pohjaa kohti ja nosta näyttö irti tietokoneesta.



[Takaisin sisällysluetteloon](#)

[Takaisin sisällysluetteloon](#)

## Näytön kehys

Dell™ Latitude™ 2100 -huolto-opas

**VAARA:** Ennen kuin teet mitään toimia tietokoneen sisällä, lue tietokoneen mukana toimitetut turvallisuusohjeet. Lisää turvallisuusohjeita on Regulatory Compliance -sivulla osoitteessa [www.dell.com/regulatory\\_compliance](http://www.dell.com/regulatory_compliance).

### Näytön kehyksen irrottaminen



**HUOMAUTUS:** Jotta voisit katsella alla olevia kuvia, saatat tarvita Adobe Flash Player -ohjelman, jonka voit ladata osoitteesta [Adobe.com](http://Adobe.com).

1. Noudata [Ennen kuin avaat tietokoneen kannen](#) -kohdan ohjeita.
2. Irrota [akku](#) tietokoneesta.
3. Irrota [näppäimistö](#) tietokoneesta.
4. Irrota [käyttöpaneeli](#) tietokoneesta.
5. Irrota [näyttöyksikkö](#) tietokoneesta.
6. Etsi ja irrota kehyksestä muovisen piirtoapuikon avulla neljä kumista ruuvien kumisuojusta.
7. Irrota neljä ruuvia, joilla näytön kehys on kiinnitetty näyttöön.
8. Aloita näytön kehyksen yläreunasta ja irrota varovasti näytön kehys keskeltä ulospäin.
9. Irrota näytön kehys tietokoneesta.



[Takaisin sisällysluetteloon](#)



[Takaisin sisällysluetteloon](#)

## Näytön LED-piirilevy

Dell™ Latitude™ 2100 -huolto-opas

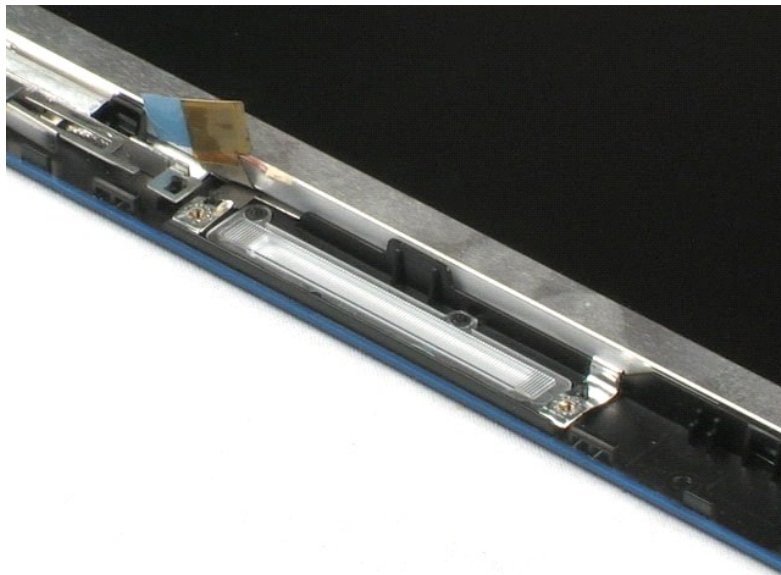
**VAARA:** Ennen kuin teet mitään toimia tietokoneen sisällä, lue tietokoneen mukana toimitetut turvallisuusohjeet. Lisää turvallisuusohjeita on Regulatory Compliance -sivulla osoitteessa [www.dell.com/regulatory\\_compliance](http://www.dell.com/regulatory_compliance).

### Näytön LED-piirilevyn irrottaminen



**HUOMAUTUS:** Jotta voisit katsella alla olevia kuvia, saatat tarvita Adobe Flash Player -ohjelman, jonka voit ladata osoitteesta [Adobe.com](http://Adobe.com).

1. Noudata [Ennen kuin avaat tietokoneen kannen](#) -kohdan ohjeita.
2. Irrota [akku](#) tietokoneesta.
3. Irrota [näppäimistö](#) tietokoneesta.
4. Irrota [käyttöpaneeli](#) tietokoneesta.
5. Irrota [näyttöyksikkö](#) tietokoneesta.
6. Irrota [näytön kehys](#) tietokoneesta.
7. Irrota näytön LED-piirilevyn datakaapeli näytön LED-piirilevystä.
  
8. Irrota kaksi ruuvia, joilla näytön LED-piirilevy on kiinnitetty näyttöön.
  
9. Irrota näytön LED-piirilevy näytöstä.



[Takaisin sisällysluetteloon](#)

[Takaisin sisällysluetteloon](#)

## Näyttöyksikkö

Dell™ Latitude™ 2100 -huolto-opas

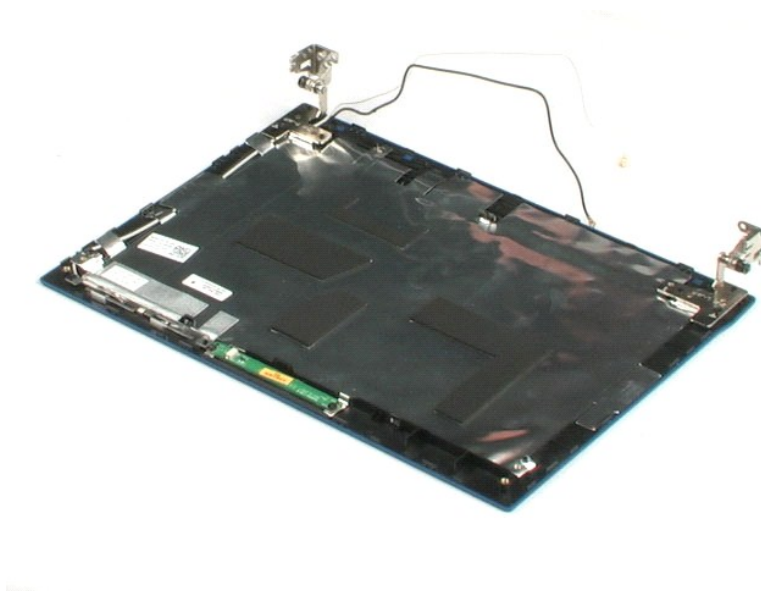
**VAARA:** Ennen kuin teet mitään toimia tietokoneen sisällä, lue tietokoneen mukana toimitetut turvallisuusohjeet. Lisää turvallisuusohjeita on Regulatory Compliance -sivulla osoitteessa [www.dell.com/regulatory\\_compliance](http://www.dell.com/regulatory_compliance).

### Näyttöpaneelin irrottaminen



**HUOMAUTUS:** Jotta voisit katsella alla olevia kuvia, saatat tarvita Adobe Flash Player -ohjelman, jonka voit ladata osoitteesta [Adobe.com](http://Adobe.com).

1. Noudata [Ennen kuin avaat tietokoneen kannen](#) -kohdan ohjeita.
2. Irrota [akku](#) tietokoneesta.
3. Irrota [näppäimistö](#) tietokoneesta.
4. Irrota [käyttöpaneeli](#) tietokoneesta.
5. Irrota [näyttöyksikkö](#) tietokoneesta.
6. Irrota [näytön kehys](#) tietokoneesta.
7. Irrota näytön LED-piirilevyn datakaapeli näytön LED-piirilevystä.
8. Löysää maattokaapelin ruuvi.
9. Irrota neljä ruuvia, joilla näyttöyksikkö on kiinnitetty näyttöön.
10. Irrota näyttöyksikkö näytöstä.



[Takaisin sisällysluetteloon](#)

[Takaisin sisällysluetteloon](#)

## Näytön kaapeli

Dell™ Latitude™ 2100 -huolto-opas

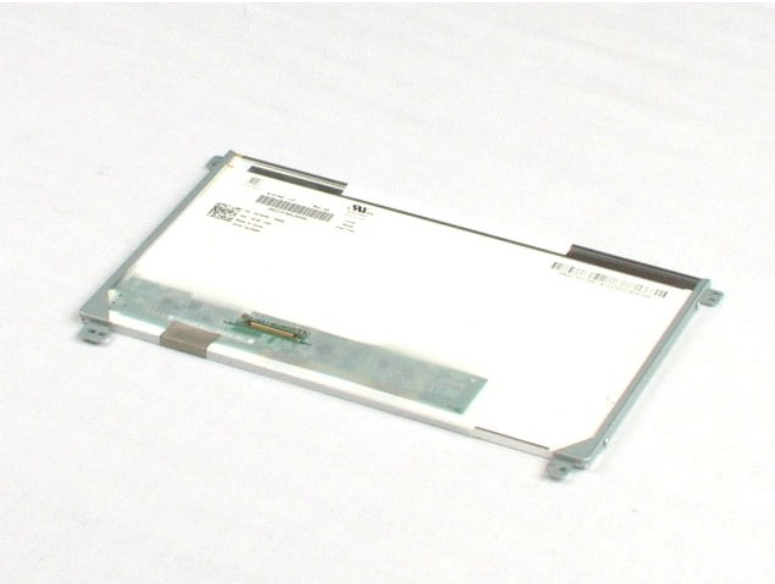
**VAARA:** Ennen kuin teet mitään toimia tietokoneen sisällä, lue tietokoneen mukana toimitetut turvallisuusohjeet. Lisää turvallisuusohjeita on Regulatory Compliance -sivulla osoitteessa [www.dell.com/regulatory\\_compliance](http://www.dell.com/regulatory_compliance).

### Näytön kaapelin irrottaminen



**HUOMAUTUS:** Jotta voisit katsella alla olevia kuvia, saatat tarvita Adobe Flash Player -ohjelman, jonka voit ladata osoitteesta [Adobe.com](http://Adobe.com).

1. Noudata [Ennen kuin avaat tietokoneen kannen](#) -kohdan ohjeita.
2. Irrota [akku](#) tietokoneesta.
3. Irrota [näppäimistö](#) tietokoneesta.
4. Irrota [käyttöpaneeli](#) tietokoneesta.
5. Irrota [näyttöyksikkö](#) tietokoneesta.
6. Irrota [näytön kehys](#) tietokoneesta.
7. Irrota [näyttöyksikkö](#) näytöstä.
8. Kuori pois varovasti teippi, jolla näytön datakaapeli on kiinnitetty näyttöpaneeliin.
9. Irrota näytön datakaapeli näyttöpaneelistä.



[Takaisin sisällysluetteloon](#)

[Takaisin sisällysluetteloon](#)

## Näytön kiinnikkeet

Dell™ Latitude™ 2100 -huolto-opas

**VAARA:** Ennen kuin teet mitään toimia tietokoneen sisällä, lue tietokoneen mukana toimitetut turvallisuusohjeet. Lisää turvallisuusohjeita on Regulatory Compliance -sivulla osoitteessa [www.dell.com/regulatory\\_compliance](http://www.dell.com/regulatory_compliance).

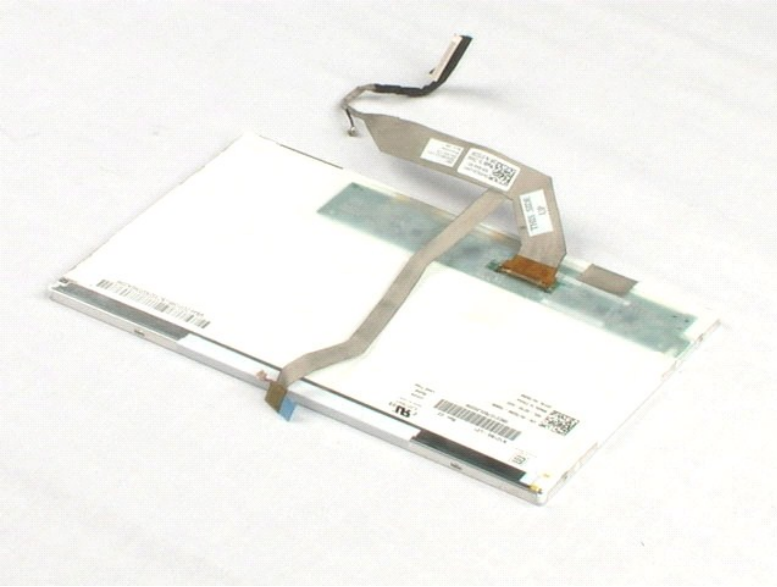
---

### Näytön kiinnikkeiden irrottaminen



**HUOMAUTUS:** Jotta voisit katsella alla olevia kuvia, saatat tarvita Adobe Flash Player -ohjelman, jonka voit ladata osoitteesta [Adobe.com](http://Adobe.com).

1. Noudata [Ennen kuin avaat tietokoneen kannen](#) -kohdan ohjeita.
2. Irrota [akku](#) tietokoneesta.
3. Irrota [näppäimistö](#) tietokoneesta.
4. Irrota [käyttöpaneeli](#) tietokoneesta.
5. Irrota [näyttö](#) tietokoneesta.
6. Irrota [näytön kehys](#) näytöstä.
7. Irrota [näyttöyksikkö](#) näytöstä.
8. Irrota kaksi ruuvia, joilla näytön kiinnike on kiinni näyttöpaneelin yhdellä sivulla.
  
9. Irrota näytön kiinnike näyttöpaneelistä.
  
10. Käännä näyttöpaneelia, jotta pääset irrottamaan toisen kiinnikkeen.
  
11. Irrota kaksi ruuvia, joilla näytön kiinnike on kiinni näyttöpaneelin toisella sivulla.
  
12. Irrota toinen näytön kiinnike näyttöpaneelistä.



[Takaisin sisällysluetteloon](#)

[Takaisin sisällysluetteloon](#)

## Emolevy

Dell™ Latitude™ 2100 -huolto-opas

**VAARA:** Ennen kuin teet mitään toimia tietokoneen sisällä, lue tietokoneen mukana toimitetut turvallisuusohjeet. Lisää turvallisuusohjeita on Regulatory Compliance -sivulla osoitteessa [www.dell.com/regulatory\\_compliance](http://www.dell.com/regulatory_compliance).

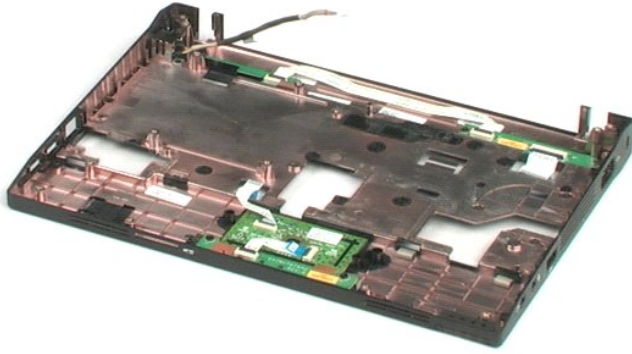
---

### Emolevyn irrottaminen



**HUOMAUTUS:** Jotta voisit katsella alla olevia kuvia, saatat tarvita Adobe Flash Player -ohjelman, jonka voit ladata osoitteesta [Adobe.com](http://Adobe.com).

1. Noudata [Ennen kuin avaat tietokoneen kannen](#) -kohdan ohjeita.
2. Irrota [akku](#) tietokoneesta.
3. Irrota [näppäimistö](#) tietokoneesta.
4. Irrota [käyttöpaneeli](#) tietokoneesta.
5. Irrota [näyttöyksikkö](#) tietokoneesta.
6. Avaa pidike, jolla kosketuslevyn kaapeli on kiinnitetty emolevyyn.
  
7. Irrota kosketuslevyn kaapeli emolevystä.
  
8. Avaa pidike, jolla virtapainikelevyn datakaapeli on kiinnitetty emolevyyn.
  
9. Irrota virtapainikelevyn datakaapeli emolevystä.
  
10. Käännä tietokone ylösalaisin.
  
11. Irrota kuusi ruuvia, joilla emolevy on kiinnitetty tietokoneen koteloon.
  
12. Katso, millä puolella emolevyä USB-portit ovat, ja nosta emolevyä siltä puolelta pois päin kotelosta. Irrota seuraavaksi emolevy kokonaan kotelosta ja aseta emolevy tasaiselle ja puhtaalle pinnalle.



[Takaisin sisällysluetteloon](#)

[Takaisin sisällysluetteloon](#)

## Tasavirtakaapeli

Dell™ Latitude™ 2100 -huolto-opas

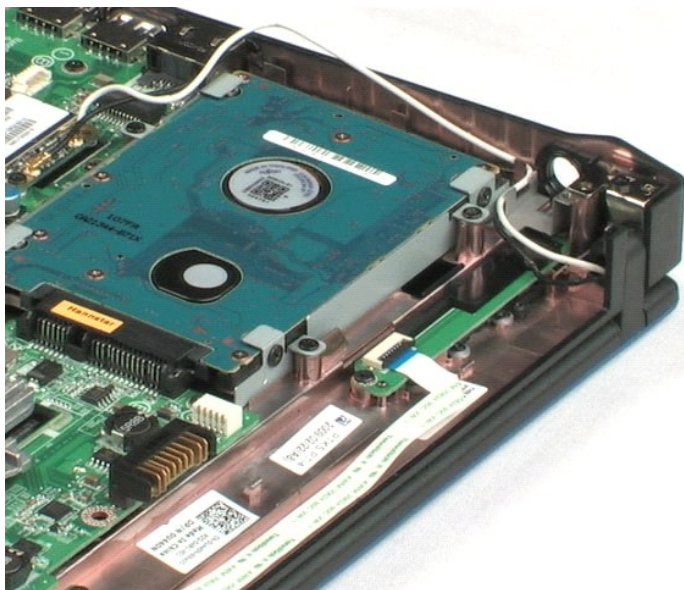
**VAARA:** Ennen kuin teet mitään toimia tietokoneen sisällä, lue tietokoneen mukana toimitetut turvallisuusohjeet. Lisää turvallisuusohjeita on Regulatory Compliance -sivulla osoitteessa [www.dell.com/regulatory\\_compliance](http://www.dell.com/regulatory_compliance).

### Tasavirtakaapelin irrottaminen



**HUOMAUTUS:** Jotta voisit katsella alla olevia kuvia, saatat tarvita Adobe Flash Player -ohjelman, jonka voit ladata osoitteesta [Adobe.com](http://Adobe.com).

1. Noudata [Ennen kuin avaat tietokoneen kannen](#) -kohdan ohjeita.
2. Irrota [akku](#) tietokoneesta.
3. Irrota [näppäimistö](#) tietokoneesta.
4. Irrota [käyttöpaneeli](#) tietokoneesta.
5. Irrota tasavirtakaapeli emolevystä.
  
6. Irrota ruuvi, jolla tasavirtakaapelin liitin on kiinnitetty emolevyyn.
  
7. Nosta tasavirtakaapelia ja irrota se tietokoneesta.



[Takaisin sisällysluetteloon](#)



[Takaisin sisällysluetteloon](#)

## Sisäinen langaton Bluetooth®-kortti

Dell™ Latitude™ 2100 -huolto-opas

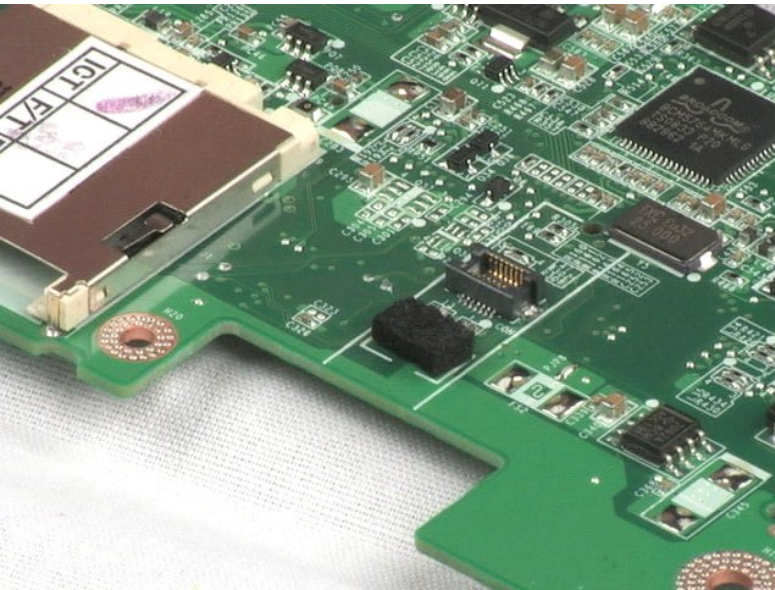
**VAARA:** Ennen kuin teet mitään toimia tietokoneen sisällä, lue tietokoneen mukana toimitetut turvallisuusohjeet. Lisää turvallisuusohjeita on Regulatory Compliance -sivulla osoitteessa [www.dell.com/regulatory\\_compliance](http://www.dell.com/regulatory_compliance).

### Bluetooth-kortin irrottaminen



**HUOMAUTUS:** Jotta voisit katsella alla olevia kuvia, saatat tarvita Adobe Flash Player -ohjelman, jonka voit ladata osoitteesta [Adobe.com](http://Adobe.com).

1. Noudata [Ennen kuin avaat tietokoneen kannen](#) -kohdan ohjeita.
2. Irrota [akku](#) tietokoneesta.
3. Irrota [näppäimistö](#) tietokoneesta.
4. Irrota [käyttöpaneeli](#) tietokoneesta.
5. Irrota [näyttöyksikkö](#) tietokoneesta.
6. Irrota [emolevy](#) tietokoneesta.
7. Ota kiinni Bluetooth-moduulin sivuista ja irrota se moduulipaikastaan nostamalla sitä. Poista sitten Bluetooth-moduuli tietokoneesta.



[Takaisin sisällysluetteloon](#)

[Takaisin sisällysluetteloon](#)

## Näytön saranakansi

Dell™ Latitude™ 2100 -huolto-opas

**VAARA:** Ennen kuin teet mitään toimia tietokoneen sisällä, lue tietokoneen mukana toimitetut turvallisuusohjeet. Lisää turvallisuusohjeita on Regulatory Compliance -sivulla osoitteessa [www.dell.com/regulatory\\_compliance](http://www.dell.com/regulatory_compliance).

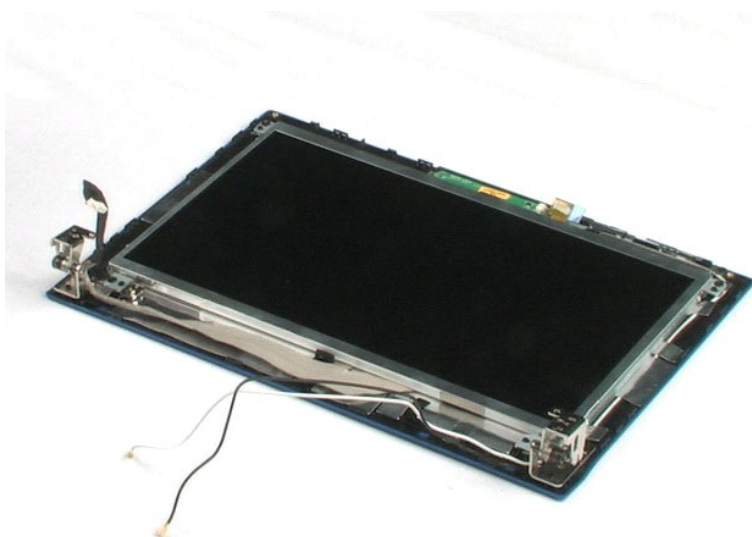
### Saranakannen irrottaminen



**HUOMAUTUS:** Jotta voisit katsella alla olevia kuvia, saatat tarvita Adobe Flash Player -ohjelman, jonka voit ladata osoitteesta [Adobe.com](http://Adobe.com).

1. Noudata [Ennen kuin avaat tietokoneen kannen](#) -kohdan ohjeita.
2. Irrota [akku](#) tietokoneesta.
3. Irrota [näppäimistö](#) tietokoneesta.
4. Irrota [käyttöpaneeli](#) tietokoneesta.
5. Irrota [näyttöyksikkö](#) tietokoneesta.
6. Irrota [näytön kehys](#) tietokoneesta.
7. Käännä saranakantta ja irrota se saranasta.

8. Tee samoin toiselle saranakannelle.



[Takaisin sisällysluetteloon](#)

[Takaisin sisällysluetteloon](#)

## Näytön saranat

Dell™ Latitude™ 2100 -huolto-opas

**VAARA:** Ennen kuin teet mitään toimia tietokoneen sisällä, lue tietokoneen mukana toimitetut turvallisuusohjeet. Lisää turvallisuusohjeita on Regulatory Compliance -sivulla osoitteessa [www.dell.com/regulatory\\_compliance](http://www.dell.com/regulatory_compliance).

### Näytön saranoiden irrottaminen

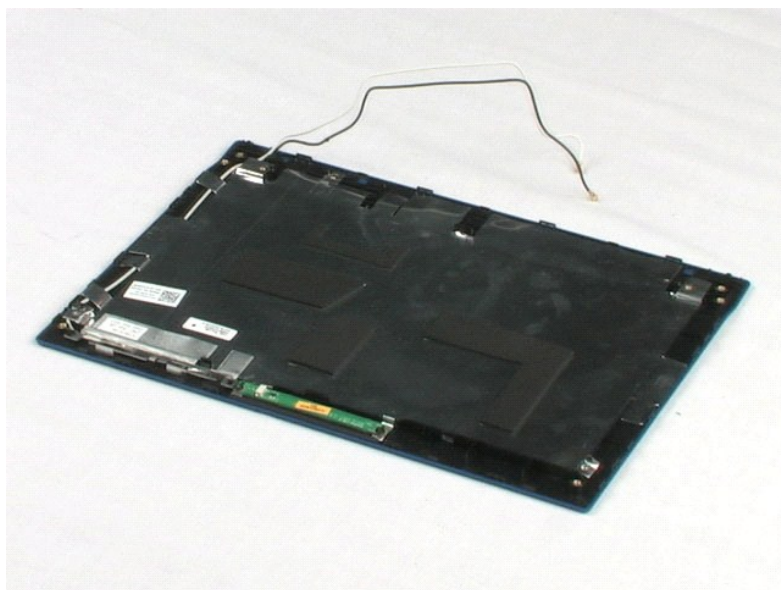


**HUOMAUTUS:** Jotta voisit katsella alla olevia kuvia, saatat tarvita Adobe Flash Player -ohjelman, jonka voit ladata osoitteesta [Adobe.com](http://Adobe.com).

1. Noudata [Ennen kuin avaat tietokoneen kannen](#) -kohdan ohjeita.
2. Irrota [akku](#) tietokoneesta.
3. Irrota [näppäimistö](#) tietokoneesta.
4. Irrota [käyttöpaneeli](#) tietokoneesta.
5. Irrota [näyttöyksikkö](#) tietokoneesta.
6. Irrota [näytön kehys](#) tietokoneesta.
7. Irrota [näyttöyksikkö](#) näytöstä.
8. Irrota ruuvi, jolla näytön sarana on kiinnitetty näyttöön.

9. Nosta ja irrota näytön sarana näytöstä.

10. Irrota toinen sarana edellä kuvatulla tavalla.



[Takaisin sisällysluetteloon](#)

# Tietokoneen käsittely

Dell™ Latitude™ 2100 -huolto-opas

- [Ennen kuin avaat tietokoneen kannen](#)
- [Suositellut työkalut](#)
- [Tietokoneen sammuttaminen](#)
- [Tietokoneen käsittelyn jälkeen](#)

## Ennen kuin avaat tietokoneen kannen

Noudattamalla seuraavia turvallisuusohjeita voit suojata tietokoneesi ja työympäristösi vaurioilta sekä varmistaa oman turvallisuutesi. Ellei toisin ole erikseen ilmoitettu, kaikissa tässä ohjeessa kuvatuissa toiminnoissa oletetaan seuraavaa:

- 1 Olet tehnyt kohdassa [Tietokoneen käsittely](#) kuvatut vaiheet.
- 1 Olet perehtynyt tietokoneen mukana toimitettuihin turvaohjeisiin.
- 1 Osa voidaan vaihtaa tai (jos se on ostettu erikseen) asentaa tekemällä poistotoiminnot käänteisessä järjestyksessä.

**VAARA:** Ennen kuin teet mitään toimia tietokoneen sisällä, lue tietokoneen mukana toimitetut turvallisuusohjeet. Lisää turvallisuusohjeita on Regulatory Compliance -sivulla osoitteessa [www.dell.com/regulatory\\_compliance](http://www.dell.com/regulatory_compliance).

**VAROITUS:** Vain valtuutettu huoltoteknikko saa korjata tietokoneesi. Vauriot, jotka aiheutuvat sellaisista huoltotoimista, jotka eivät ole Dellin valtuuttamia, eivät kuulu takuun piiriin.

**VAROITUS:** Elektrostaattisen purkauksen välttämiseksi maadota itsesi käyttämällä maadoitushihnaa tai koskettamalla säännöllisesti maalaamatonta metallipintaa, kuten tietokoneen takana olevaa liitintä.

**VAROITUS:** Käsittele osia ja kortteja varoen. Älä koske komponentteihin tai kortin liittimiin. Pidä korttia kiinni sen reunoista tai metallisesta kiinnikkeestä. Pidä suorittimen kaltaisesta komponentista kiinni sen reunoista eikä nastoista.

**VAROITUS:** Kun irrotat kaapelin, vedä sen liittimestä tai vetokielekkeestä, älä itse kaapelista. Joidenkin kaapelien liittimisissä on lukituskielekkeet. Jos irrotat tällaista kaapelia, paina lukituskielekkeitä ennen kaapelin irrottamista. Kun vedät liittimiä erilleen, pidä ne tasaisesti kohdistettuina, jotteivät liittimen nastat taituisi. Varmista lisäksi ennen kaapelin kytkemistä, että molemmat liittimet on suunnattu ja kohdistettu oikein.

**HUOMAUTUS:** Tietokoneen ja tiettyjen osien väri saattaa poiketa tässä asiakirjassa esitetystä.

Voit välttää tietokoneen vahingoittumisen, kun suoritat seuraavat toimet ennen kuin avaat tietokoneen kannen.

1. Varmista, että työtaso on tasainen ja puhdas, jotta tietokoneen kuori ei naarmuunnu.
2. Sammuta tietokone (katso [Tietokoneen sammuttaminen](#)).
3. Jos tietokone on liitetty telakointiasemaan (telakoitu), kuten lisävarusteena saatavaan liitäntäasemaan tai levyakkuun, irrota se siitä.

**VAROITUS:** Irrota verkkokaapeli irrottamalla ensin kaapeli tietokoneesta ja irrota sitten kaapeli verkkolaitteesta.

4. Irrota kaikki verkkokaapelit tietokoneesta.
5. Irrota tietokone ja kaikki siihen kiinnitetyt laitteet sähköpistorasiasta.
6. Sulje näyttö ja käännä tietokone ylösalaisin tasaiselle pinnalle.

**VAROITUS:** Vältä emolevyn vaurioituminen irrottamalla pääakku ennen tietokoneen huoltamista.

7. Irrota pääakku (lisätietoja on kohdassa [Akun irrottaminen](#)).
8. Käännä tietokone oikein päin.
9. Avaa näyttö.
10. Maadoita emolevy painamalla virtapainiketta.

**VAROITUS:** Suojaudu sähköiskulta irrottamalla tietokone aina sähköpistorasiasta ennen näytön avaamista.

**VAROITUS:** Maadoita itsesi koskettamalla rungon maalaamatonta metallipintaa, kuten tietokoneen takaosassa olevaa metallia, ennen kuin kosketat mitään osaa tietokoneen sisällä. Kosketa työskennellessäsi maalaamatonta metallipintaa säännöllisesti. Näin estät sisäisiä osia vahingoittavan staattisen sähköön muodostumisen.

11. Irrota kaikki paikalleen asennetut ExpressCard-kortit tai älykortit niiden korttipaikoista.
12. Irrota kiintolevy (lisätietoja on kohdassa [Kiintolevyn irrottaminen](#)).

## Suosittelut työkalut

Tämän asiakirjan menetelmät voivat vaatia seuraavia työkaluja:

- 1 Pieni tasapäinen ruuvimeisseli
- 1 #0 ristipääruuvimeisseli
- 1 #1 ristipääruuvimeisseli
- 1 Pieni muovinen puikko
- 1 Flash BIOS -päivitysohjelman CD-levy

## Tietokoneen sammuttaminen

**VAROITUS:** Vältä tietojen menetys tallentamalla ja sulkemalla kaikki avoimet tiedostot ja sulkemalla kaikki avoimet ohjelmat, ennen kuin sammutat tietokoneen.

1. Käyttöjärjestelmän sammuttaminen:

#### 1 Windows Vista®:

Valitse **Käynnistä**  ja napsauta sitten **Käynnistä**-valikon oikeassa alareunassa olevaa nuolta kuvan mukaisesti ja valitse **Sammuta**.



#### 1 Windows® XP:

Valitse **Käynnistä** → **Sammuta tietokone** → **Sammuta**.

Tietokoneesta katkeaa virta, kun käyttöjärjestelmän sammutustoiminto on valmis.

2. Varmista, että tietokoneesta ja siihen liitetyistä laitteista on katkaistu virta. Jos tietokoneen ja sen oheislaitteiden virta ei katkennut automaattisesti käyttöjärjestelmän sammuttamisen yhteydessä, katkaise niistä virta nyt painamalla virtapainiketta noin 4 sekunnin ajan.

---

## Tietokoneen käsittelyn jälkeen

Kun olet vaihtanut osat tai tehnyt muut tarvittavat toimet, muista kiinnittää ulkoiset laitteet, kortit ja kaapelit, ennen kuin kytket tietokoneen päälle.

 **VAROITUS:** Estä tietokoneen vahingoittuminen käyttämällä vain omistamasi Dell-tietokoneen mallia varten suunniteltua akkua. Älä käytä muita Dell-tietokoneita varten tarkoitettuja akkuja.

1. Liitä kaikki ulkoiset laitteet, kuten porttitoistimet, levyakut tai liitäntäasemat ja aseta kaikki kortit, kuten ExpressCard-kortit, paikalleen.
2. Kiinnitä tietokoneeseen puhelin- tai verkkojohto.

 **VAROITUS:** Kytke verkkojohto kytkemällä se ensin verkkolaitteeseen ja vasta sitten tietokoneeseen.

3. Aseta [akku](#) takaisin paikalleen.
4. Kiinnitä tietokone ja kaikki kiinnitetyt laitteet sähköpistorasiaan.
5. Käynnistä tietokone.

[Takaisin sisällysluetteloon](#)