

Latitude 5290 2-in-1

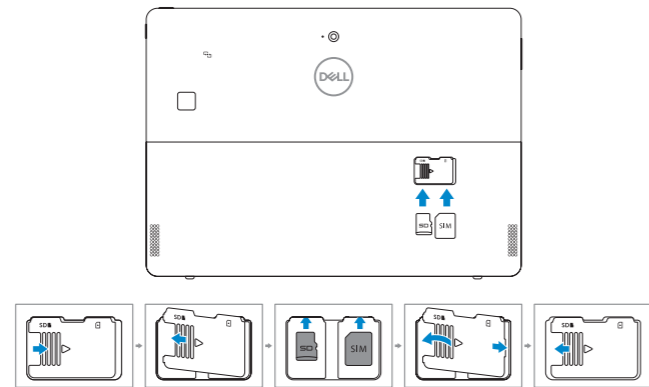
Quick Start Guide

Guia de consulta rápida



1 Insert micro-SIM card (optional) and microSD card (sold separately)

Insira o cartão micro-SIM (opcional) e o cartão microSD (vendido separadamente)

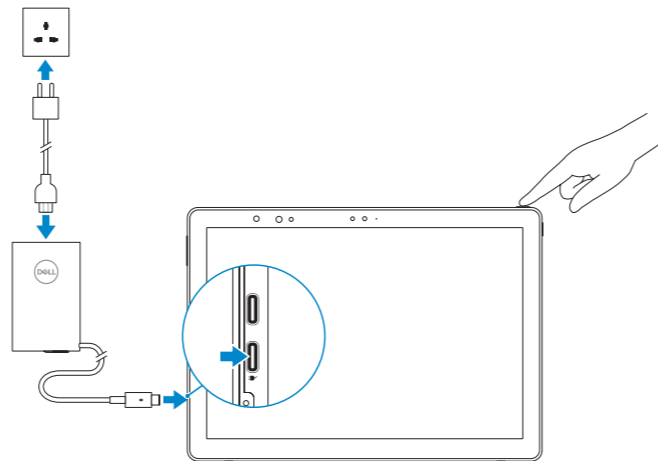


NOTE: Ensure the card is correctly aligned and is inserted all the way.

NOTA: Certifique-se de que o cartão esteja alinhado corretamente e totalmente inserido.

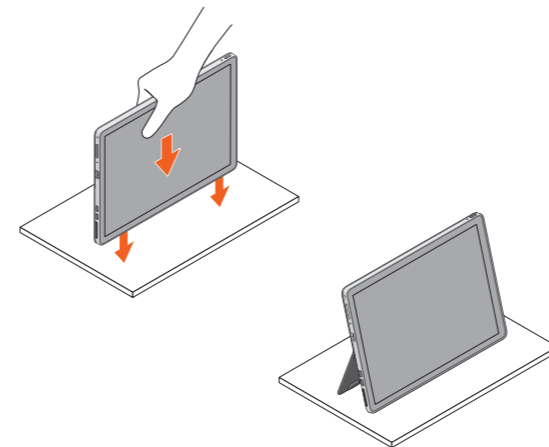
2 Connect the power adapter and press the power button

Conecte o adaptador de energia e pressione o botão liga/desliga



Deploy kickstand

Implante o suporte lateral



What's New

Novidades

- Supports Intel® 7th and 8th Gen processors
- Supports optional Thunderbolt™ 3
- Supports 2133 MHz on 16 GB memory
- Compatível com processadores Intel® de 7ª e 8ª gerações
- Compatível com Thunderbolt™ 3 opcional
- Compatível com até 16 GB de memória a 2133 MHz

Product support and manuals
Suporte ao produto e manuais

Contact Dell
Entre em contato com a Dell

Regulatory and safety
Normas e segurança

Regulatory model
Modelo regulamentar

Regulatory type
Tipo regulamentar

Computer model
Modelo do computador

Dell.com/support
Dell.com/support/manuals
Dell.com/support/windows

Dell.com/contactdell

Dell.com/regulatory_compliance

T17G

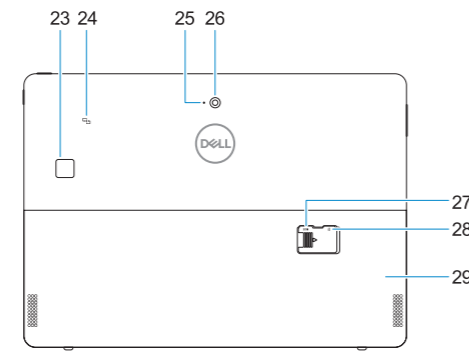
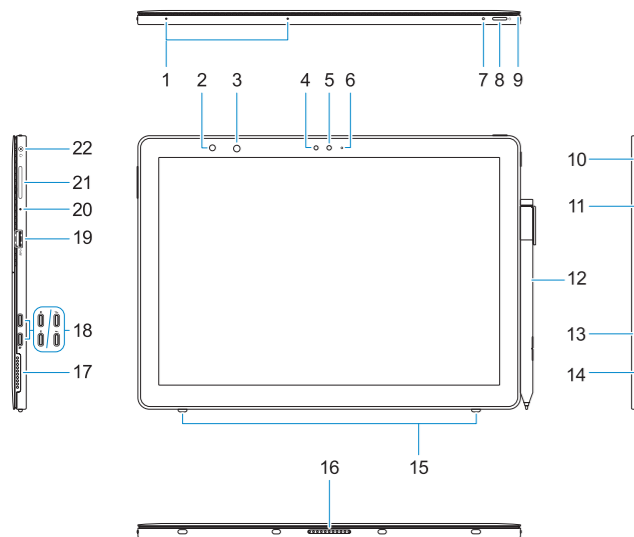
T17G002

Latitude 5290 2-in-1



Features

Recursos



1. Microphones
2. IR emitter (optional)
3. IR camera (optional)
4. Ambient light sensor
5. Front camera
6. Front camera status light
7. Battery charge LED
8. Power button
9. Tether pin for stylus lanyard
10. Windows home button
11. Smart card reader (optional)
12. Active Pen (sold separately)
13. Noble Wedge lock slot
14. Speaker
15. Kickstand auto-release pegs
16. Pogo pins
17. Speaker
18. Display Port over USB Type-C charging port/Thunderbolt™ 3 (optional)
19. USB 3.1 Gen 1 port
20. Microphone
21. Volume up/down button
22. Headset/microphone combo jack
23. Touch fingerprint reader (optional)
24. NFC (optional)
25. Rear microphone
26. Rear camera
27. microSD card slot (under kickstand)
28. optional micro-SIM card slot (under kickstand)
29. Kickstand

1. Microfones
2. Emissor infravermelho (opcional)
3. Câmera com IR (opcional)
4. Sensor de luz ambiente
5. Câmera frontal
6. Luz de status da câmera frontal
7. LED de carga da bateria
8. Botão liga/desliga
9. Trava para corrente da caneta
10. Botão Início do Windows
11. Leitor de cartão inteligente (opcional)
12. Caneta ativa (vendida separadamente)
13. Slot de trava Noble Wedge
14. Alto-falante
15. Cavilhas de liberação automática para suporte lateral
16. Pinos Pogo
17. Alto-falante
18. Porta de carregamento DisplayPort por USB Type-C/Thunderbolt™ 3 (opcional)
19. Porta USB 3.1 de 1ª geração
20. Microfone
21. Botão para aumentar/reduzir volume
22. Tomada para microfone/headset combinados
23. Leitor biométrico de impressão digital (opcional)
24. NFC (opcional)
25. Microfone traseiro
26. Câmera traseira
27. Slot do cartão microSD (sob o suporte)
28. Slot de cartão microSIM opcional (sob o suporte)
29. Suporte lateral

Orientação de uso pretendida do computador tablet:

O lado da tela do computador tablet encostada no corpo do usuário não é uma orientação utilizável de tablets especificada pela Dell. Guarde o lado da tela do computador tablet a pelo menos 15 mm (0,59 polegadas) de distância do corpo do usuário em todas as circunstâncias quando o transmissor de WWAN estiver ativo. Os outros cinco lados do produto são orientações utilizáveis de tablets especificadas pela Dell e podem ser usados em contato próximo com o corpo do usuário.



Bateria integrada de íon de lítio recarregável:
Marca: Dell Modelo: FWRM8 (7.4Vdc, 30Wh).
Carregador: PA-1300-04.

Este produto está homologado pela Anatel, de acordo com os procedimentos regulamentados pela Resolução nº 242/2000 e atende aos requisitos técnicos aplicados, incluindo os limites de exposição da Taxa de Absorção Específica referente a campos elétricos, magnéticos e eletromagnéticos de radiofrequência, de acordo com as Resoluções nº 303/2002 e 533/2009. Este dispositivo está em conformidade com as diretrizes de exposição à radiofrequência quando posicionado a pelo menos 1,5 centímetro de distância do corpo. Para maiores informações, consulte o site da ANATEL - www.anatel.gov.br.