

Dell Latitude 10 – ST2

Brukerhåndbok

Forskriftsmessig modell: T05G
Forskriftsmessig type: T05G001



Merknader, forholdsregler og advarsler



MERK: En MERKNAD angir viktig informasjon som hjelper deg med å bruke datamaskinen bedre.



FORSIKTIG: En FORHOLDSREGEL angir enten potensiell fare for maskinvaren eller for tap av data og forteller hvordan du kan unngå problemet.



ADVARSEL: En ADVARSEL angir potensiell fare for skade på eiendom, for personskade eller for død.

© 2013 Dell Inc.

Varemerker brukt i denne teksten: Dell™, the DELL logo, Dell Precision™, Precision ON™, ExpressCharge™, Latitude™, Latitude ON™, OptiPlex™, Vostro™ og Wi-Fi Catcher™ er varemerker tilhørende Dell Inc. Intel®, Pentium®, Xeon®, Core™, Atom™, Centrino® og Celeron® er registrerte varemerker eller varemerker tilhørende Intel Corporation i USA og andre land. AMD® er et registrert varemerke og AMD Opteron™, AMD Phenom™, AMD Sempron™, AMD Athlon™, ATI Radeon™ og ATI FirePro™ er varemerker tilhørende Advanced Micro Devices, Inc. Microsoft®, Windows®, MS-DOS®, Windows Vista®, Windows Vista startknapp og Office Outlook® er enten varemerker eller registrerte varemerker tilhørende Microsoft Corporation i USA og/eller andre land. Blu-ray Disc™ er et varemerke eid av Blu-ray Disc Association (BDA) og lisensieres for bruk på plater og spillere. Bluetooth®-ordmerket er et registrert varemerke og eies av Bluetooth® SIG, Inc. og all bruk av et slikt merke av Dell Inc. er under lisene. Wi-Fi® er et registrert varemerke tilhørende Wireless Ethernet Compatibility Alliance, Inc.

2013 – 04

Rev. A02

Innholdsfortegnelse

Merknader, forholdsregler og advarsler.....	2
Kapittel 1: Arbeide inne i datamaskinen.....	5
Gjør følgende før du foretar arbeid inne i datamaskinen:.....	5
Slå av datamaskinen.....	6
Etter at du har arbeidet inne i datamaskinen.....	6
Kapittel 2: Oversikt.....	7
Pekepenn.....	7
Stylusinformasjon.....	7
Kalibrere stylusen.....	7
Bruke en penn/stylus på et nettbrett.....	7
Bruke stylus som en mus.....	8
Bruke stylus eller finger på berøringstastatur.....	8
Berøringstastatur.....	8
Arbeide med filer.....	8
Legge inn tekst.....	9
Stylusflick.....	9
Penn- og berøringsinnstillinger.....	10
Bruke berøring.....	11
Kapittel 3: Fjerne og installere komponenter.....	13
Anbefalte verktøy.....	13
Sett innenfra og utenfra.....	13
Ta ut batteriet.....	14
Sette inn batteriet.....	15
Ta av bunndekslet.....	15
Sette på bunndekslet.....	17
Fjerne det framre kameraet.....	17
Montere det framre kameraet.....	18
Ta av høyttalerne.....	18
Montere høyttalerne.....	20
Ta ut smartkortleseren	20
Montere smartkortleseren	21
Ta ut kortet for trådløst fjernnettverk (WWAN)	21
Sette inn kortet for trådløst fjernnettverk (WWAN)	22
Ta ut forankringsenhetskortet.....	22


Montere forankringsenhetskortet.....	23
Ta ut hovedkortet.....	23
Sette inn hovedkortet.....	24
Fjerne det bakre kameraet.....	25
Montere det bakre kameraet.....	25
Ta ut klokkebatteriet.....	26
Sette inn klokkebatteriet.....	26
Kapittel 4: Systemoppsett.....	29
Gå inn på systemoppsettet (BIOS).....	29
Navigere System Setup (Systemoppsett).....	29
Oppstartsmeny.....	30
Alternativene i systemoppsettet (BIOS).....	30
Kapittel 5: Feilsøke datamaskinen din.....	37
Utvidet systemanalyse før oppstart (Enhanced Pre-boot System Assessment, ePSA).....	37
Kjøre diagnostiseringsverktøyet ePSA.....	37
Signalkoder.....	38
LED-feilkoder.....	39
Feilsøking av Wacom Digitizer.....	40
Problemløsingstrinn.....	40
Kapittel 6: Spesifikasjoner.....	41
Kapittel 7: kontakte Dell.....	45


Arbeide inne i datamaskinen

Gjør følgende før du foretar arbeid inne i datamaskinen:


Følg disse sikkerhetsreglene for å beskytte datamaskinen mot mulig skade og ivareta din egen sikkerhet. Hvis ikke annet er angitt, forutsetter hver av prosedyrene i dette dokumentet følgende:


- Du har utført trinnene i Arbeide på datamaskinen.
- Du har lest sikkerhetsanvisningene som fulgte med datamaskinen.
- En komponent kan byttes ut eller--hvis enheten er kjøpt separat--settes inn ved å utføre trinnene for demontering av komponenten i motsatt rekkefølge.


 **ADVARSEL:** Før du arbeider inne i datamaskinen må du lese sikkerhetsanvisningene som fulgte med datamaskinen. Se mer informasjon om gode arbeidsvaner på hjemmesiden for overholdelse av forskrifter på www.dell.com/regulatory_compliance.

 **FORSIKTIG:** Mange reparasjoner kan bare utføres av en autorisert servicetekniker. Du bør bare utføre feilsøking og enkle reparasjoner som tillates i produktdokumentasjonen eller angis på Internett eller av telefonservice- og støtteamet. Skader som oppstår på grunn av reparasjoner som ikke er autorisert av Dell, dekkes ikke av garantien. Les og følg sikkerhetsanvisningene som følger med produktet.

 **FORSIKTIG:** Unngå elektrostatisk utlading. Forbind deg selv til jord med en jordingsstropp rundt håndleddet eller ved å berøre en umalt metallflate med jevne mellomrom, for eksempel en kontakt på baksiden av datamaskinen.


 **FORSIKTIG:** Vær forsiktig når du håndterer komponenter og kort. Ikke berør komponentene eller kontaktene på et kort. Hold kortene i kantene eller i festebraaketen i metall. Komponenter som f.eks. prosessoren, må holdes i kantene, ikke pinnene.

 **FORSIKTIG:** Når du kobler fra en kabel, må du trekke i kontakten eller uttrekkstappen, ikke i selve kablen. Enkelte kabler har kontakter med sperretapper. Hvis du kobler fra denne typen kabel, må du presse inn sperretappene før du kobler fra kablen. Når du trekker kontakter fra hverandre, må du trekke dem rett og jevnt ut for å unngå å bøye kontaktpinnene. Når du skal koble til en kabel, må du først kontrollere at begge kontaktene er riktig orientert og innrettet.


 **MERK:** Fargen på datamaskinen og enkelte komponenter kan se annerledes ut enn i dette dokumentet.

For å unngå å skade datamaskinen må du utføre trinnene nedenfor før du begynner å arbeide inne i datamaskinen.

1. Pass på at arbeidsunderlaget er plant og rent, slik at du unngår riper i datamaskindekselet.
2. Slå av datamaskinen.
3. Hvis datamaskinen er koblet til en forankringsstasjon (Forankret), må du koble fra forankringsstasjonen.


 **FORSIKTIG:** Når du skal koble fra en nettkabel, må du først koble kablen fra datamaskinen og deretter fra nettkablenheten.

4. Koble alle nettkabler fra datamaskinen.
5. Koble datamaskinen og alt tilkoblet utstyr fra strømuttakene.
6. Snu datamaskinen opp ned på en flat arbeidsflate.

 **MERK:** For å unngå skade på hovedkortet må du ta ut hovedbatteriet før du reparerer datamaskinen.

7. Ta ut hovedbatteriet.
8. Snu datamaskinen opp-ned.
9. Trykk på strømknappen for å jorde hovedkortet.



 **FORSIKTIG:** For å unngå elektriske støt må du alltid koble maskinen fra stikkkontakten før du åpner dekselet.

 **FORSIKTIG:** Før du berører noe inne i datamaskinen bør du jorde deg selv ved å berøre en ulakkert metallflate, f.eks. metallet på baksiden av datamaskinen. Mens du arbeider bør du ved jevne mellomrom berøre en ulakkert metallflate for å utlade statisk elektrisitet som kan skade de interne komponentene.

10. Fjern ev. monterte smartkort fra sporene.

Slå av datamaskinen

 **FORSIKTIG:** Lagre og lukk alle åpne filer og avslutt eventuelle åpne programmer før du slår av datamaskinen hvis du vil unngå å miste data.

1. Slå av operativsystemet:
 - Windows 8:
 - * Bruke en berøringsskjerm:
Sveip med fingeren fra høyre skjermkant slik at du åpner amulettmenyen og velg **Settings** (innstillinger). Velg deretter  og velg så **Shut down** (slå av)
 - * Bruke en mus:
Pek i øvre høyre hjørne av skjermen og klikk **Settings** (innstillinger). Klikk deretter på  og velg så **Shut down** (slå av).
2. Kontroller at datamaskinen og alt tilkoblet utstyr er slått av. Hvis ikke datamaskinen og tilkoblet utstyr ble automatisk slått av da du avsluttet operativsystemet, holder du inne strømknappen i ca. 4 sekunder for å slå dem av.

Etter at du har arbeidet inne i datamaskinen

Når du er ferdig med å sette alt tilbake, må du passe på at du kobler til eventuelle eksterne enheter, kort, kabler osv. før du slår på datamaskinen.

 **FORSIKTIG:** Bruk kun batterieret som er beregnet på den bestemte Dell-datamaskinen for å unngå skade på datamaskinen. Ikke bruk batterier som er beregnet på andre Dell-datamaskiner.

1. Koble til eksternt utstyr, f.eks. portreplikator, batteriskive eller mediebase, og sett på plass eventuelle kort som ExpressCard.
2. Koble eventuelle telefon- eller nettverkskabler til datamaskinen.

 **FORSIKTIG:** Hvis du skal koble til en nettverkskabel, kobles først kabelen til nettverksenheten og deretter til datamaskinen.


3. Sett inn batteriet.
4. Koble datamaskinen og alle tilkoblede enheter til stikkontaktene.
5. Slå på datamaskinen.

Oversikt

Ditt Dell Latitude 10-ST2 nettbrett er laget for bedriften, men enkel administrasjon og sikkerhet. Det gir:

- En sikkerhet i verdensklassen
- Enkel administrering
- Stabilitet over lang tid

Det leveres med operativsystemet Windows 8, slik at du fullt ut kan utnytte berøringsgrensesnittet.

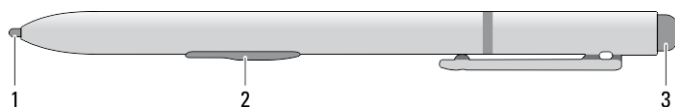
 **MERK:** Det anbefales at du tar en sikkerhetskopi av bildet med operativsystemet ved hjelp av USB-enheten og programmet Dell Backup and Recovery (DBAR) med en gang.

Pekepenn

Latitude 10-ST2 bruker flere inndataenheter. Disse er:

- ekstra elektrostatisk penn (penn/stylus)
- Ekstern USB-basert mus/tastatur

Stylusinformasjon



1. Stylstupp
2. Penneknapp for høyreklikk
3. Penneknapp for viskelær

Kalibrere stylusen

Stylusen kan fungere med standard kalibrering eller en kalibrering som er angitt av deg eller en annen bruker. Det anbefales å bruke stylusen bare når den er kalibrert med dine egne kalibreringsinnstillinger. Kalibreringen optimaliserer stylusens ytelse for den enkelte bruker.

1. Åpne **Kontrollpanel**.
2. Dobbeltklikk på **Innstillinger for tavle-PC**.
3. Klikk på **Kalibrer** i vinduet Innstillinger for tavle-PC.
4. Velg **Penneinndata** i skjermbildet Kalibrer penn eller Berøringsinndata.




Bruke en penn/stylus på et nettbrett

Med pennen kan du navigere aktivt gjennom menyene. Du kan bruke den som en mus, og også som en penn.

Bruke stylus som en mus

Du kan bruke stylusen på samme måte som en mus eller styrepute på en bærbar datamaskin. Hvis du holder stylusen inntil skjermen, vises en liten markør. Når du beveger stylusen, flyttes markøren. Tabell 1 nedenfor beskriver hvordan du bruker stylusen.

Tabell 1. Bruke den elektrostatiske pennen

Utseende	Handling	Funksjon
	Tapp lett med stylustuppen på skjermen til nettbrettet.	Tilsvaret er et enkelt museklikk.
	Tapp lett med stylustuppen to ganger rett etter hverandre på skjermen til nettbrettet.	Tilsvaret er et dobbelt museklikk.
	Berør skjermen med stylusen og hold den der et øyeblikk, helt til Windows tegner en hel runding rundt markøren.	Tilsvaret er høyreklikk med musen.

Bruke stylus eller finger på berøringstastatur

Berøringstastaturet eller **håndskriftgjenkjenning** gjør det enkelt å skrive inn tekst ved hjelp av stylusen eller fingeren. I noen programmer, for eksempel Windows Journal, kan du skrive med stylusen rett i programvinduet.

Berøringstastatur

Når du tapper på enkelte tekstinnleggingsbokser i Windows, kommer berøringstastaturet fram automatisk. Når det ikke kommer fram, kan du åpne berøringstastaturet ved å klikke på tastaturikonet på systemlinjen. Berøringstastaturet fungerer som et vanlig tastatur som vises på skjermen, og som brukes til å legge inn tekst ved å tappe på tastene med stylusen, pennen eller fingeren.

Arbeide med filer

Du kan åpne, slette eller flytte mange filer eller mapper samtidig ved å velge flere enheter på en liste.

1. Hold pekeren over en enhet om gangen.
2. Velg avmerkingsboksen som vises til venstre for hver enhet.






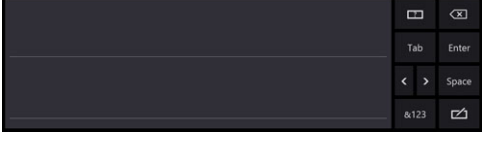

Slik aktiverer du avmerkingsboksene:

1. Åpne **Kontrollpanel**.
2. Gå til **Mappealternativer**.
3. Klikk på **Vis**.
4. Velg **Bruk avmerkingsbokser for å velge elementer** under **Avanserte innstillinger**, og klikk deretter på **OK**.

Legge inn tekst

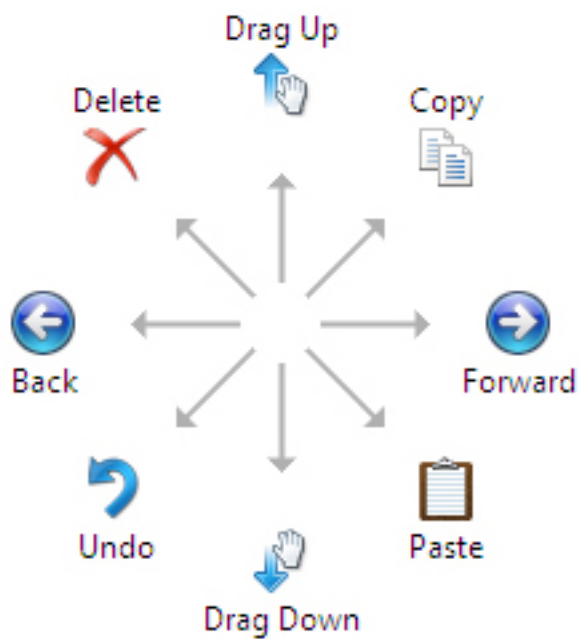
Du kan bruke håndskriftgjenkjenning eller berøringstastaturet for å legge inn tekst.

Tabell 2. Ikoner på inndatapanelet

Ikon	Navn	Funksjon
		Berøringstastaturet er som et vanlig tastatur, men du skriver inn teksten ved å tappe på tastene med en stylus eller finger.
		Berøringstastaturet er som et vanlig tastatur, men du skriver inn teksten ved å tappe på tastene med en stylus eller tommelen.
		Skriveblokken og tegnblokken konverterer håndskrift til maskinskrevet tekst. Du kan skrive kontinuerlig på skriveblokken på samme måte som på et linjert papirark. Bruk tegnblokken til å angi ett og ett tegn. Tegnblokken konverterer håndskriften din til maskinskrevet tekst én bokstav, ett tall eller ett symbol om gangen, men tar ikke hensyn til konteksten med ordet som helhet, og bruker ikke håndskriftordlisten. Tapp på Verktøy på inndatapanelet for å bytte til tegnblokken, og velg deretter Skriv inn ett og ett tegn.
		For å minimere berøringstastaturet, klikker du minimeringsikonet.

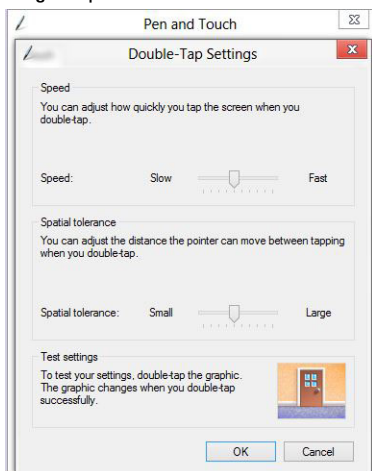
Stylusflick

Med stylusflick kan du bruke pennen til å utføre handlinger som vanligvis krever et tastatur, for eksempel trykke på <Page Up> eller bruke piltastene. Stylusflick er raske retningsbevegelser. Du tegner ganske enkelt en rask, kort strek i en av åtte retninger. Når nettbrettet kjenner igjen et stylusflick, utføres den tilordnede handlingen.

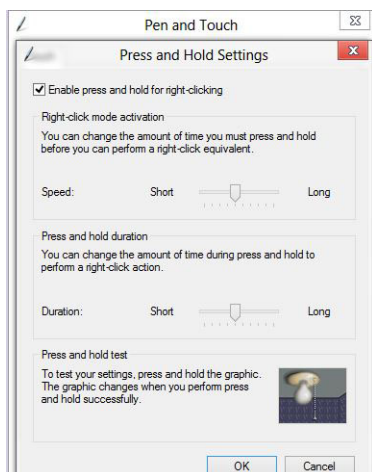


Penn- og berøringsinnstillinger

Med stylusen kan du justere hvor hurtig du tapper på skjermen når du dobbelt-tapper på den. Du kan også definere lengden på mellomrommet.



Med trykk- og holdninstillingene kan du definere hastigheten og lengden på et høyreklikk.



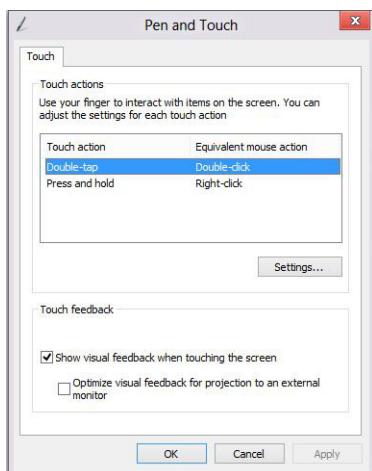
Bruke berøring

En av de største fordelene med tavle-PCen er at den enkelt kan veksle mellom penneinndata og berøringsinndata.



Når du bruker **Berøringsmodus**, vises et gjennomskinnelig, "flytende" bilde av en datamus. Det er den såkalte berøringspekeren. Berøringspekeren har venstre og høyre museknapp som du kan tappe på med fingeren. Du bruker området under knappene til å dra berøringspekeren.

For å vise berøringspekeren, går du til **Kontrollpanel** → **Penn og berøring** og klikker kategorien **Berøring**. I delen **Berøringspeker** velger du **Vis berøringspekeren** når jeg samhandler med elementer på skjermen



Fjerne og installere komponenter

Denne delen gir detaljert informasjon om hvordan du kan fjerne og installere komponentene i datamaskinen.

Anbefalte verktøy

Veiledningene i dette dokumentet kan kreve at du bruker følgende verktøy:

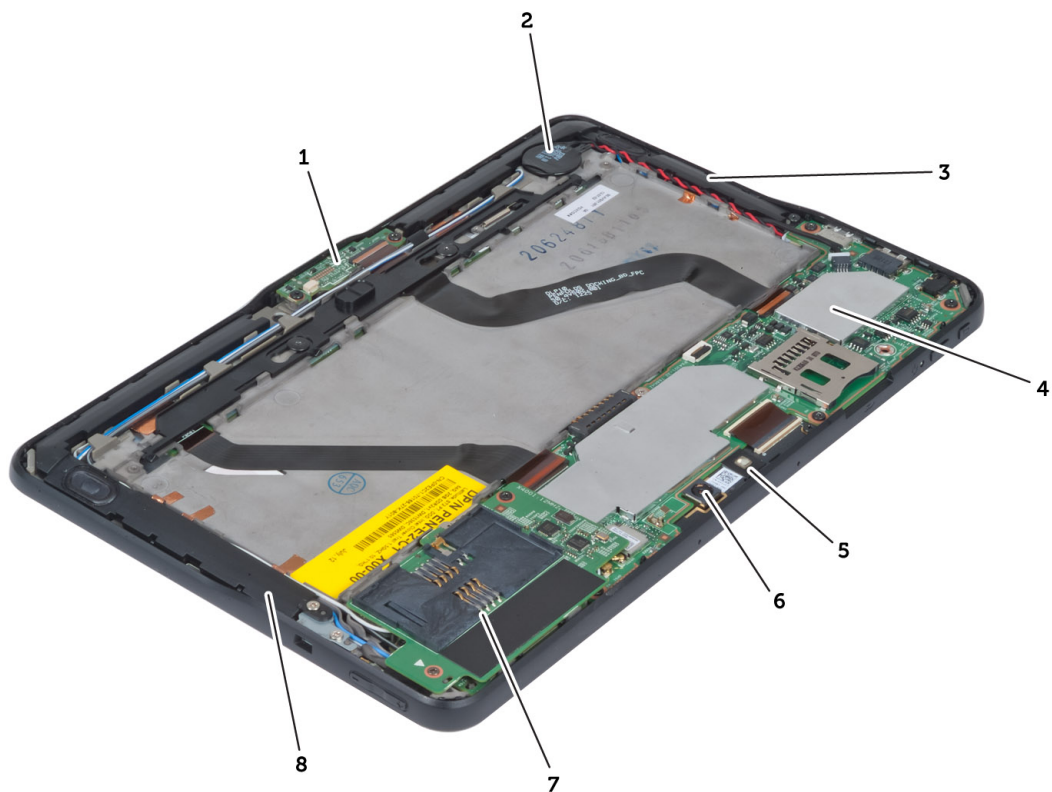
- En liten skrutrekker med vanlig blad
- Nr. 0 stjernetrekker
- Nr. 1 stjernetrekker
- Liten plasspiss

Sett innenfra og utenfra



Figur 1. Sett utenfra

1. micro SIM-kort (sitter under batteriet)
2. Spor for SmartCard-leser
3. batteri
4. Spor for Secure Digital-minnekort (SD)
5. fingeravtrykksleser (tilleggsutstyr)



Figur 2. Sett innendra

- | | |
|----------------------|---|
| 1. dokkingmodul | 6. bakre kamera |
| 2. knappcellebatteri | 7. SmartCard-leser/WWAN-kort (WWAN-kortet er
sitter under SmartCard-leseren) |
| 3. høyttaler | |
| 4. hovedkort | |
| 5. kamera foran | |

Ta ut batteriet

1. Følg prosedyrene i *Før du arbeider inne i datamaskinen*.
2. Skyv batterilåsen til opplåst posisjon. Løft batteriet ut og fjern det fra datamaskinen.



Sette inn batteriet

1. Skyv batteriet inn i sporet til det klikker på plass.
2. Følg prosedyrene i *Etter at du har arbeidet inne i datamaskinen*.

Ta av bunndekselet

1. Følg prosedyrene i *Før du arbeider inne i datamaskinen*.
2. Ta ut batteriet
3. Skru ut skruene som holder bunndekslet til datamaskinen.



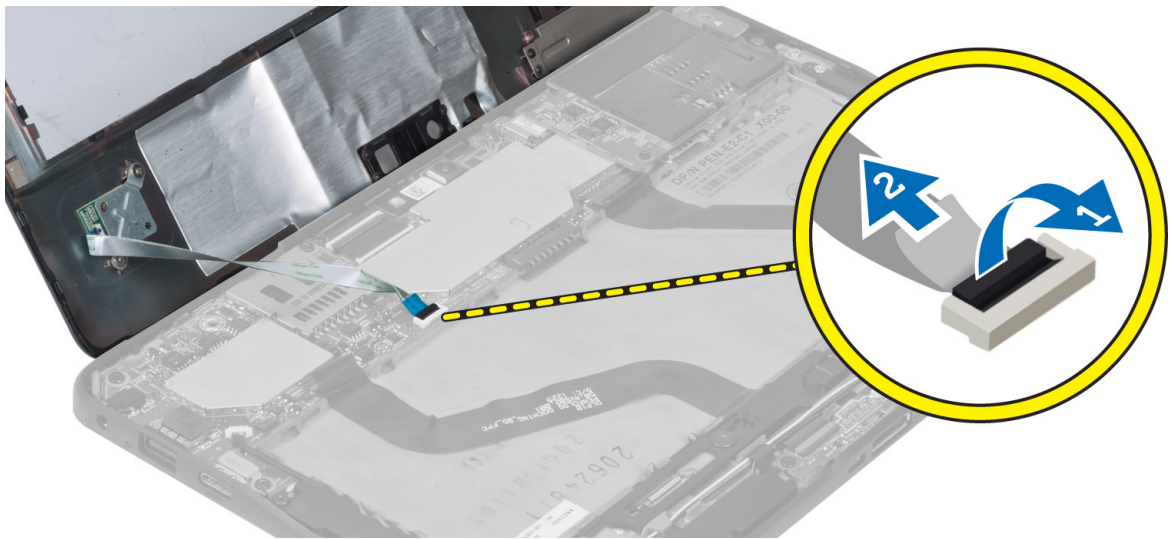
4. Lirk løs tappene som fester bunndekselet, ved å følge sekvensen av piler i diagrammet.



5. Lirk løs og løft tappene som fester bunndekselet i batterirommet oppover. Lirk løs og vipp deretter av dekselet.



6. Løft festeklemmen oppover og frigjør fingeravtrykkeserens kabel slik at den fjernes fra hovedkortet. Løft dekslet opp og bort fra datamaskinen.

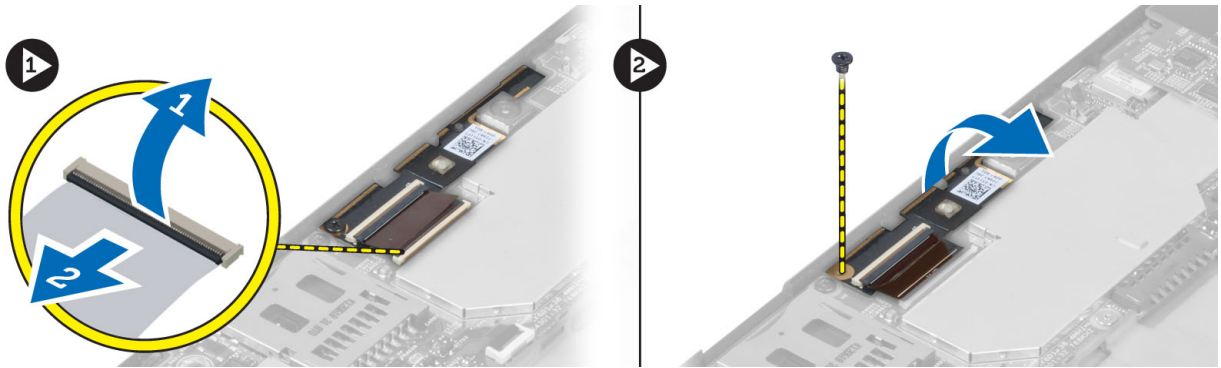


Sette på bunndekslet

1. Fest kabelen til fingeravtrykkeseren til hovedkortet og bunndekslet.
2. Fest bunndekslet til datamaskinen.
3. Skyv kantene av bunndekslet inn i festeklemmene til de er ordentlig festet.
4. Trekk til skruene for å feste bunndekslet.
5. Sett inn batteriet.
6. Følg prosedyrene i *Etter at du har arbeidet inne i datamaskinen*.

Fjerne det framre kameraet

1. Følg prosedyrene i *Før du arbeider inne i datamaskinen*.
2. Ta av:
 - a) batteri
 - b) bunndekslet
3. Løft opp kontaktlåsen og kobel deretter fra kamerakabelen. Fjern skruen som holder kameramodulen festet til datamaskinen. Fjern kameramodulen fra datamaskinen.

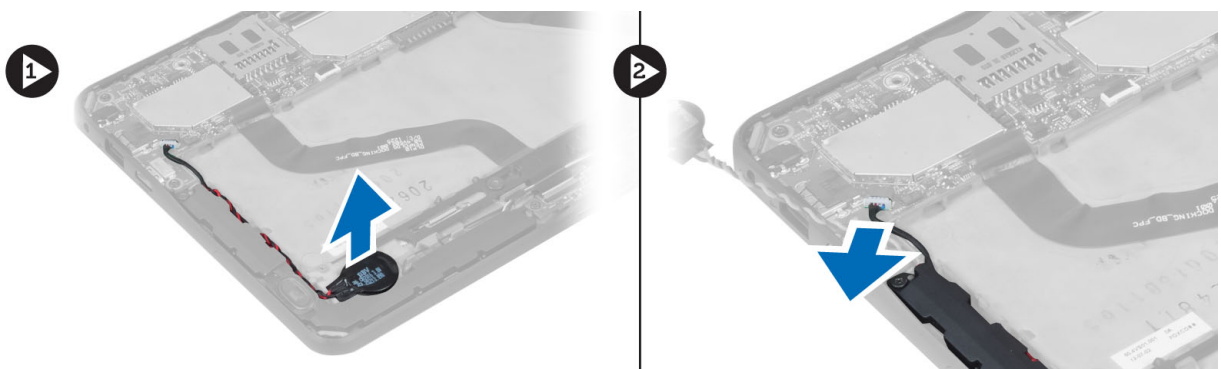


Montere det framre kameraet

1. Plasser kameramodulen i sporet på datamaskinen.
2. Trekk til skruen som fester kameramodulen til datamaskinen.
3. Koble kamerakabelen til kontakten.
4. Sett på plass:
 - a) bunndeksel
 - b) batteri
5. Følg prosedyrene i *Etter at du har arbeidet inne i datamaskinen*.

Ta av høyttalerne

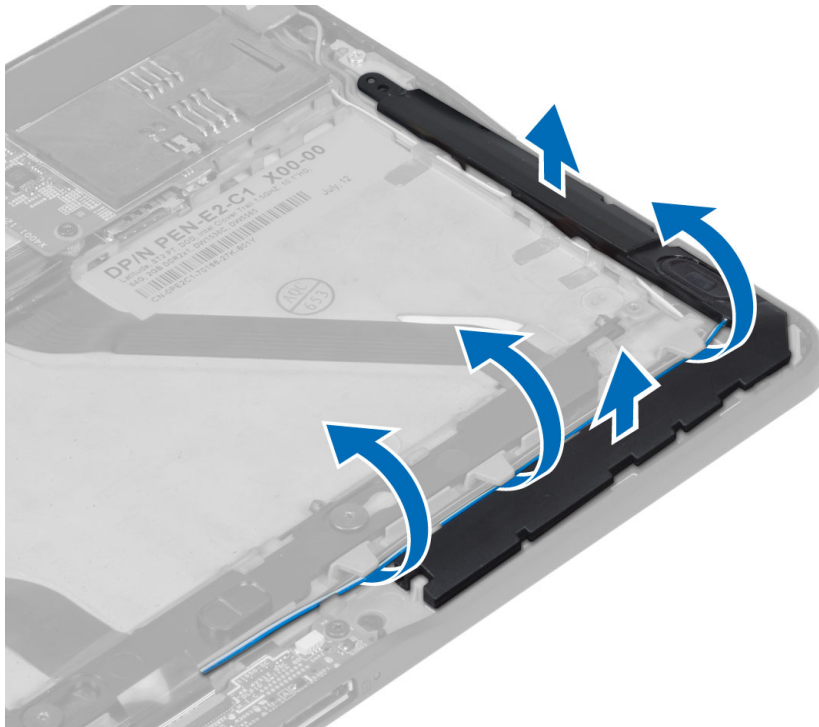
1. Følg prosedyrene i *Før du arbeider inne i datamaskinen*.
2. Fjern
 - a) batteri
 - b) bunndeksel
3. Løft klokkebatteriet ut av sporet, og fjern kabelen til dette fra under høyttaleren. Koble høyttalerens kabel fra hovedkortet.



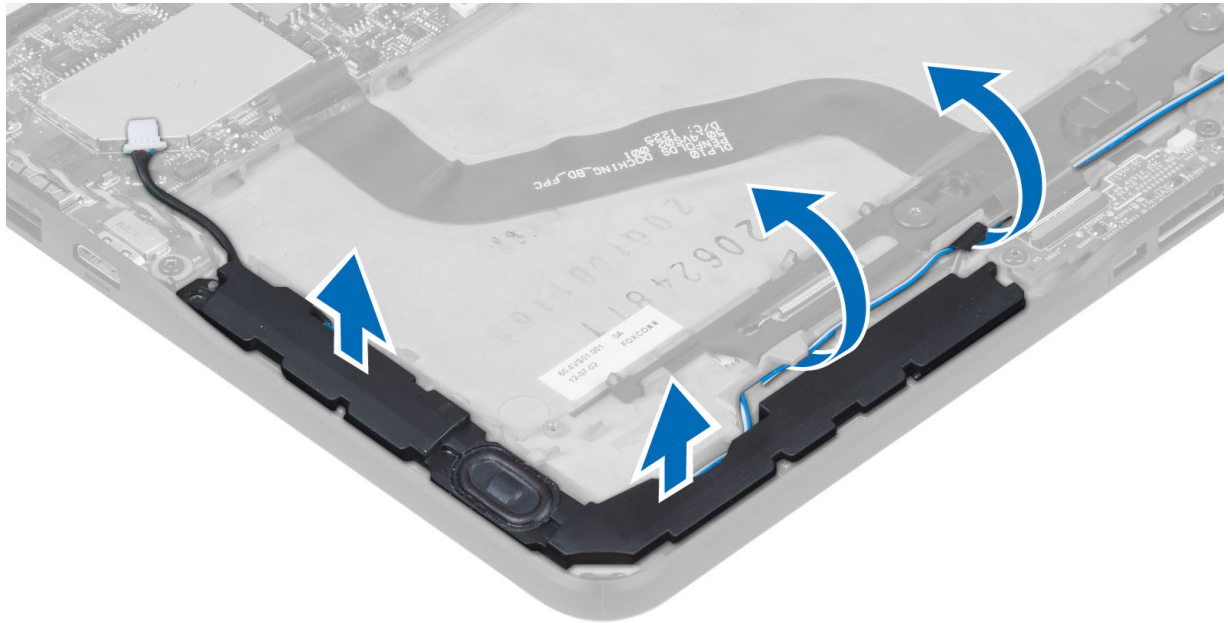
4. Skru ut skruene som holder høyttalerne til datamaskinen.



5. Frigjør høyttalerkablene fra høyre side av datamaskinen, og løft de opp slik at du kan frigjøre høyre høyttaler fra datamaskinen.




6. Frigjør høyttalerkablene på venstre side av datamaskinen, og løft de opp slik at du kan frigjøre venstre høyttaler fra datamaskinen.



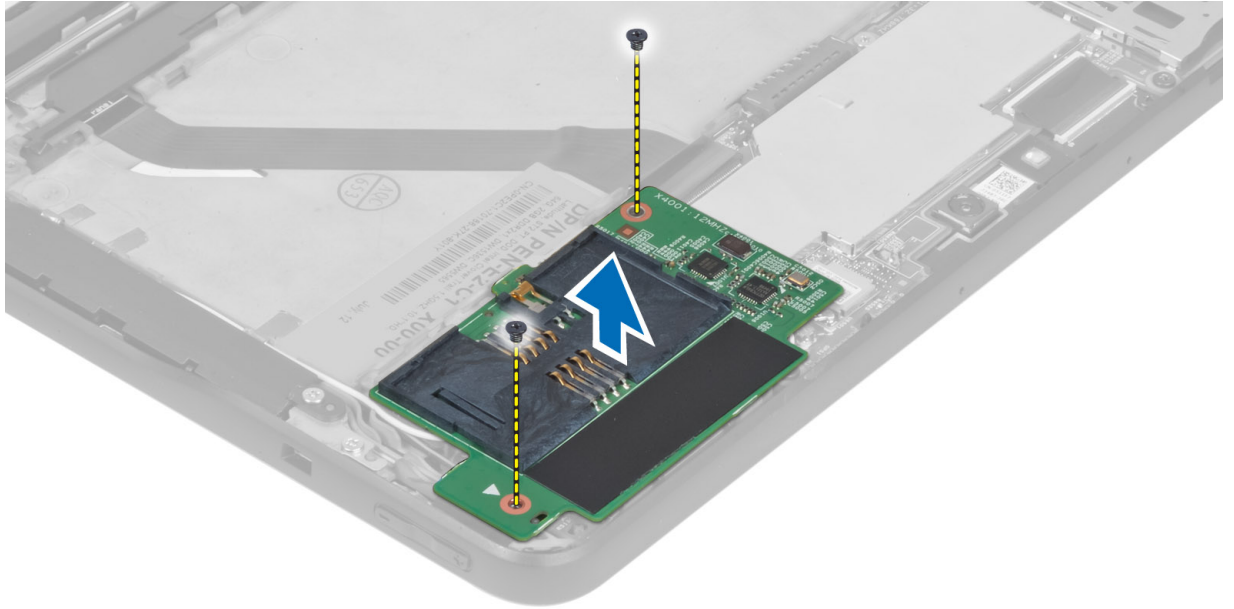
Montere høyttalerne

1. Sett høyre og venstre høyttaler ned i de tiltenkte sporene.
2. Før høyttalerkablene langs kabinettet.
3. Stram til skruene for å feste høyttalerne til datamaskinen.
4. Sett klokkebatteriet på plass og før kablen til det.
5. Koble til høyttalerens støpsel til den rette kontakten på hovedkortet.
6. Sett på plass:
 - a) bunndeksel
 - b) batteri
7. Følg prosedyrene i *Etter at du har arbeidet inne i datamaskinen*.

Ta ut smartkortleseren

 **MERK:** Smartkortleseren er valgfritt tilleggsutstyr.


1. Følg prosedyrene i *Før du arbeider inne i datamaskinen*.
2. Fjern
 - a) batteri
 - b) bunndeksel
3. Fjern skruene som holder smartkortleseren festet til hovedkortet, og løft smartkortleseren opp og bort fra datamaskinen.



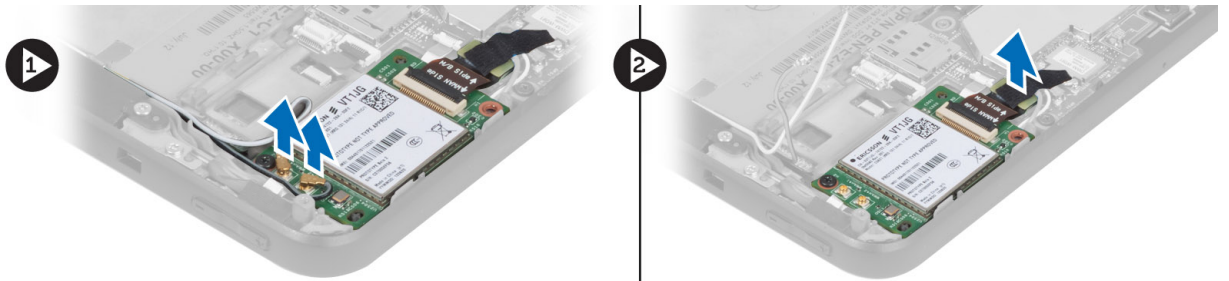
Montere smartkortleseren

1. Sett smartkortleseren inn i det tiltenkte sporet.
2. Stram til skruene for å feste den termiske modulen til hovedkortet.
3. Sett på plass:
 - a) bunndeksel
 - b) batteri
4. Følg prosedyrene i *Etter at du har arbeidet inne i datamaskinen*.

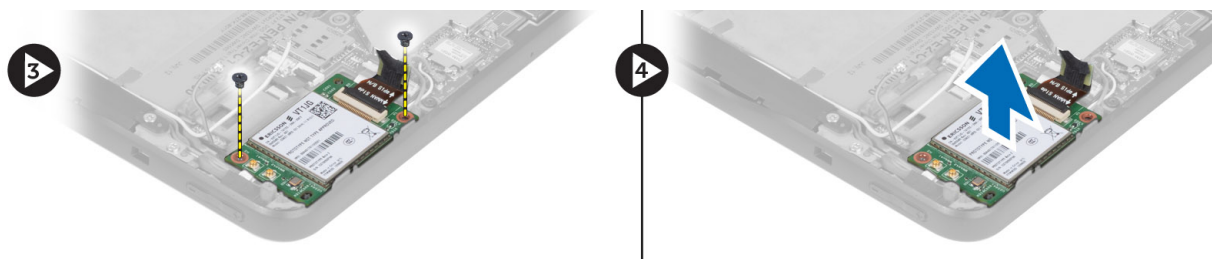
Ta ut kortet for trådløst fjernnettverk (WWAN)

 **MERK:** WWAN-kortet er en valgfri tilleggskomponent.

1. Følg prosedyrene i *Før du arbeider inne i datamaskinen*.
2. Fjern
 - a) batteri
 - b) bunndeksel
 - c) smartkortleser
3. Koble fra antennen som er koblet til WWAN-kortet. Løft opp kontakten på hovedkortet for å frigjøre WWAN-kortet.



4. Fjern skruene som fester WWAN-kortet til hovedkortet, og løft det opp og ut av datamaskinen.

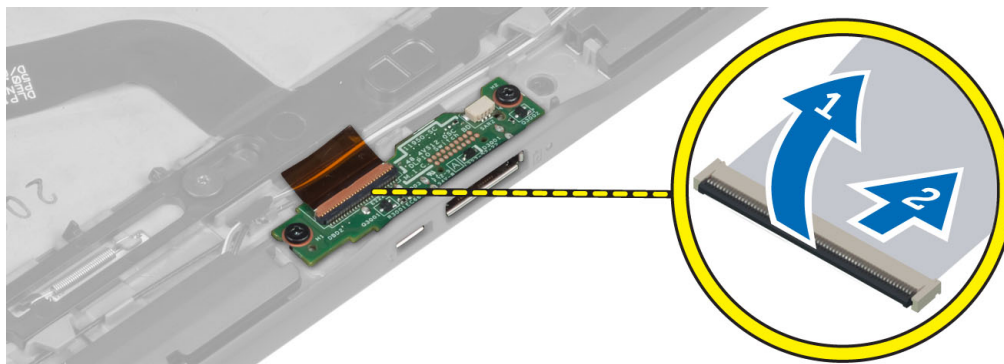


Sette inn kortet for trådløst fjernnettverk (WWAN)

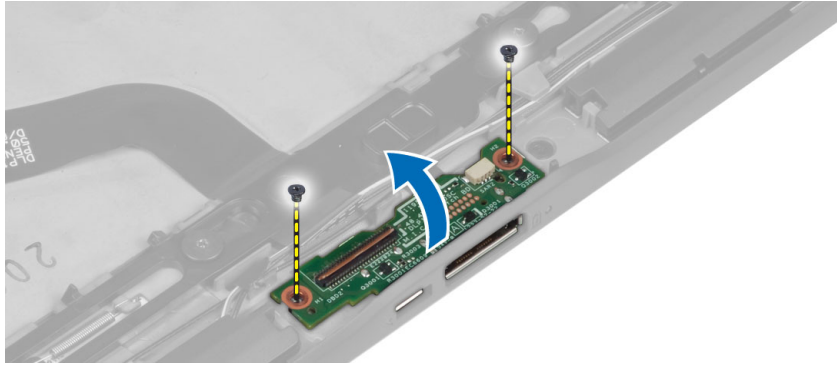
1. Skyv WWAN-kortet inn i sporet.
2. Trekk til skruen som fester WWAN-kortet til datamaskinen.
3. Koble datakabelen på hovedkortets side til WWAN-kortet.
4. Koble til antennen i henhold til fargekodene på WWAN-kortet.
5. Sett på plass:
 - a) smartkortleser
 - b) bunndeksel
 - c) batteri
6. Følg prosedyrene i *Etter at du har arbeidet inne i datamaskinen*.

Ta ut forankringsenhetskortet

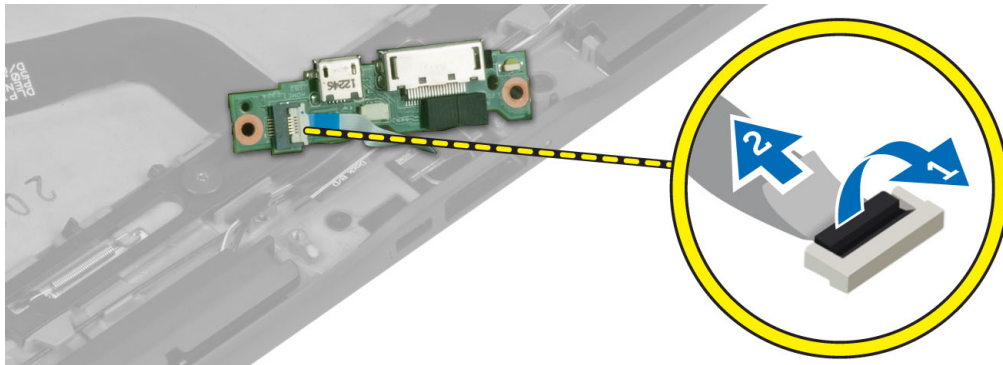
1. Følg prosedyrene i *Før du arbeider inne i datamaskinen*.
2. Ta av:
 - a) batteri
 - b) bunndeksel
 - c) smartkortleser
 - d) WWAN-kort
 - e) høyttaler
 - f) kamera foran
3. Løft opp kontaktlåsen og koble fra strømkontakten til dokkingkortet fra kontakten.



4. Skru ut skruene som fester dokkingmodulen til datamaskinen.



5. Fjern dokkingmodulen fra datamaskinen og koble fra kabelen til hjemmeknappen.



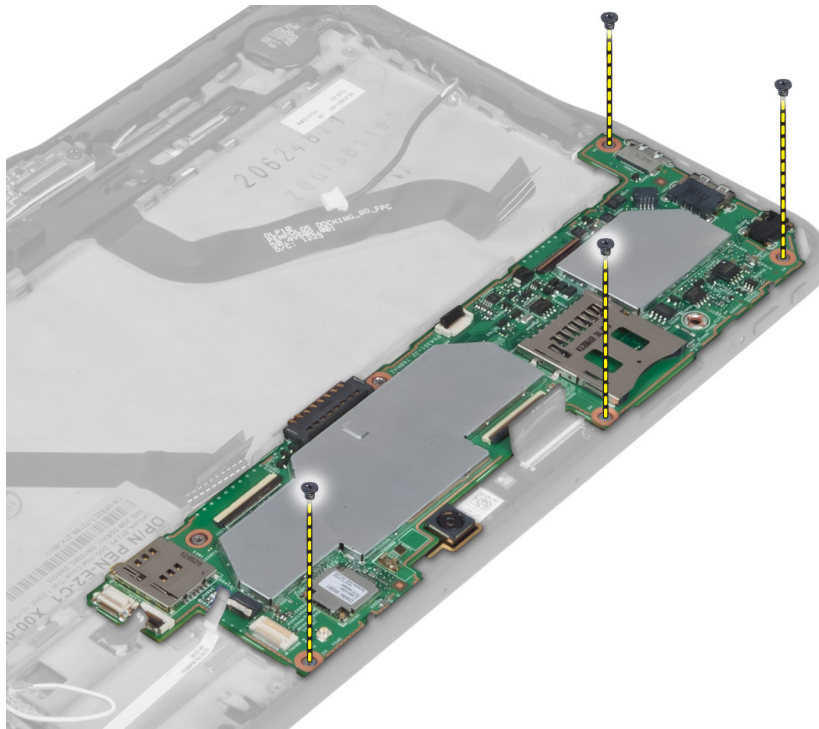
Montere forankringsenhetskortet

1. Koble kabelen til hjemmeknappen til kontakten på dokkingmodulen, og sett deretter dokkingmodulen inn i rett plass i datamaskinen.
2. Stram til skruene som fester dokkingmodulen til datamaskinen.
3. Koble strømkontakten til kopntakten på dokkingmodulen.
4. Sett på plass:
 - a) kamera foran
 - b) høyttaler
 - c) WWAN-kort
 - d) smartkortleser
 - e) bunndeksel
 - f) batteri
5. Følg prosedyrene i *Etter at du har arbeidet inne i datamaskinen*.

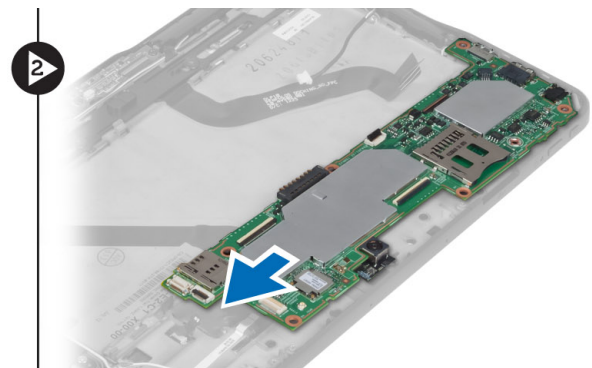
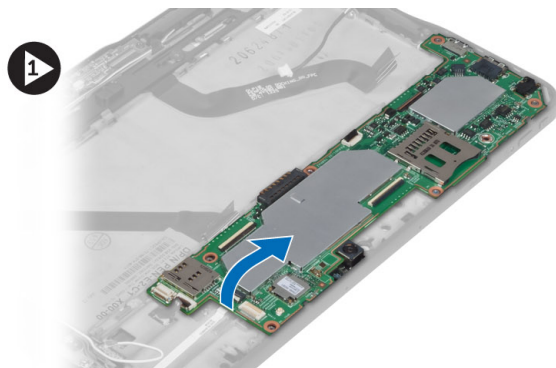
Ta ut hovedkortet

1. Følg prosedyrene i *Før du arbeider inne i datamaskinen*.
2. Ta av:
 - a) batteri
 - b) bunndeksel
 - c) smartkortleser
 - d) WWAN-kort
 - e) høyttaler

- f) kamera foran
 - g) dokkingmodul
3. Koble fra kablene til dokkingmodulen og LVDS.
 4. Skru ut skruene som fester hovedkortet til datamaskinen.



5. Løft hovedkortet opp i en vinkel på 45°, og trekk det bort fra datamaskinen.



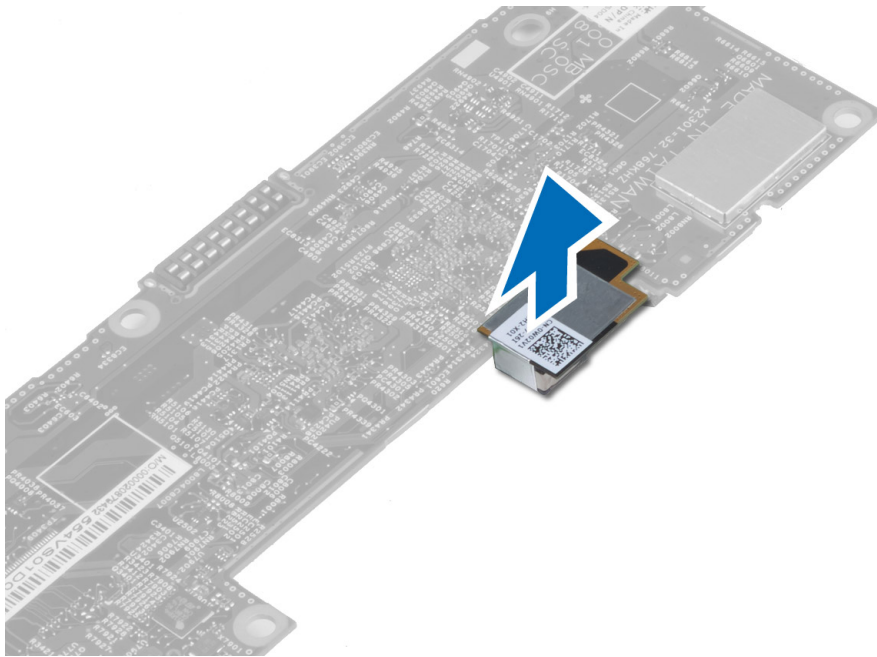
Sette inn hovedkortet

1. Sett Sniffer-kortet ned på tiltenkt sted i datamaskinen.
2. Trekk til skruene som fester hovedkortet til datamaskinen.
3. Sett på plass:
 - a) dokkingkort
 - b) kamera foran
 - c) høyttaler
 - d) WWAN-kort

- e) smartkortleser
 - f) bunndeksel
 - g) batteri
4. Følg prosedyrene i *Etter at du har arbeidet inne i datamaskinen.*

Fjerne det bakre kameraet

1. Følg prosedyrene i *Før du arbeider inne i datamaskinen.*
2. Ta av:
 - a) batteri
 - b) bunndeksel
 - c) smartkortleser
 - d) WWAN-kort
 - e) høyttaler
 - f) kamera foran
 - g) hovedkort
3. Ta vekk harddiskmodulen fra hovedkortet.



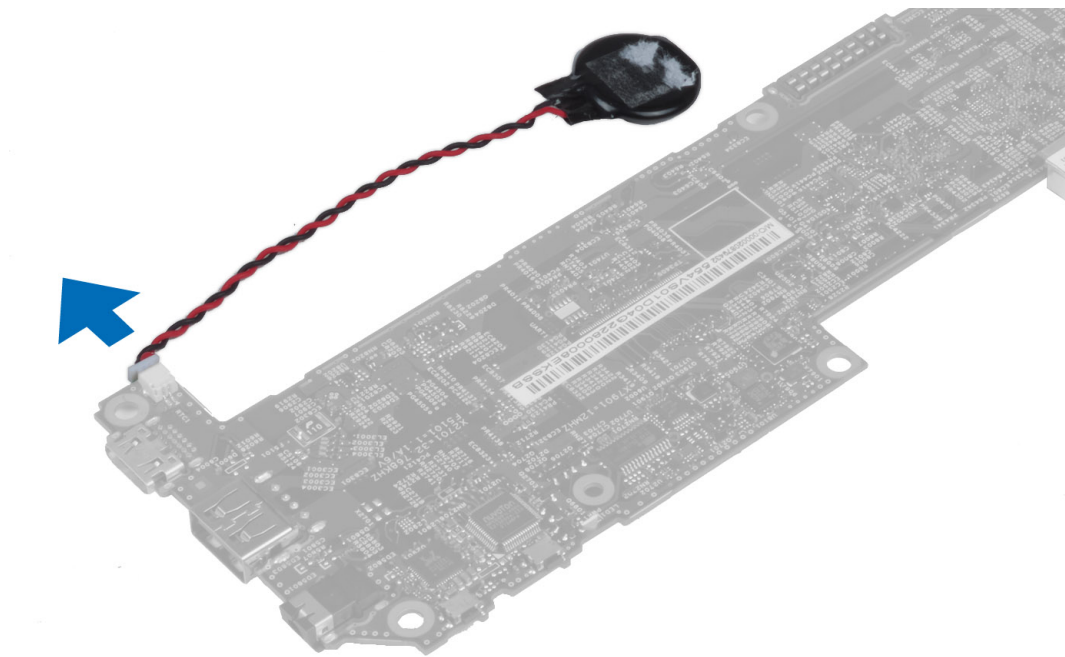
Montere det bakre kameraet

1. Plasser kameramodulen i sporet på hovedkortet.
2. Sett på plass:
 - a) hovedkort
 - b) kamera foran
 - c) høyttaler
 - d) WWAN-kort
 - e) smartkortleser
 - f) bunndeksel
 - g) batteri

3. Følg prosedyrene i *Etter at du har arbeidet inne i datamaskinen*.

Ta ut klokkebatteriet

1. Følg prosedyrene i *Før du arbeider inne i datamaskinen*.
2. Ta av:
 - a) batteri
 - b) bunndeksel
 - c) smartkortleser
 - d) WWAN-kort
 - e) høyttaler
 - f) kamera foran
 - g) hovedkort
3. Koble fra batterikabelen til klokkebatteriet og fjern den fra nettbrettet.



Sette inn klokkebatteriet

1. Koble kabelen til klokkebatteriet til hovedkortet.
2. Sett på plass:
 - a) hovedkort
 - b) kamera foran
 - c) WWAN-kort
 - d) smartkortleser
 - e) høyttaler
3. Sett inn knappcellebatteriet i det tilhørende sporet i datamaskinen.
4. Sett på plass:
 - a) batteri
 - b) bunndeksel


5. Følg prosedyrene i *Etter at du har arbeidet inne i datamaskinen.*

Systemoppsett


Systemoppsettet gir deg muligheten til å administrere datamaskinens maskinvare og spesifisere BIOS-alternativer. Fra systemoppsettet kan du:

- Endre NVRAM-innstillingene etter at du har lagt til eller fjernet maskinvare.
- Se på systemets maskinvarekonfigurering
- Aktivere eller deaktivere integrerte enheter
- Sette ytelses- og strømadministrasjonsgrenser
- Administrere datamaskinens sikkerhet

Gå inn på systemoppsettet (BIOS)

 **MERK:** Før du kan åpne System Setup (Systemoppsett), må du koble et USB-tastatur til USB-porten på venstre side av datamaskinen, eller på baksiden av forankringsenheten hvis datamaskinen er forankret.

1. Slå på (eller omstart) datamaskinen.
2. Når den blå DELL-logoen vises, venter du til du ser F2-ledeteksten.
3. Etter at denne F2-ledeteksten vises, trykker du umiddelbart på <F2>.

 **MERK:** F2-ledeteksten angir at tastaturet er initialisert. Denne ledeteksten kan vises svært raskt, så du må vente på den og deretter trykke på <F2>. Hvis du trykker på <F2> før du får beskjed om det, går dette tastetrykket tapt.

4. Skjermen System Security (systemsikkerhet) vises.
5. Hvis du venter for lenge slik at operativsystemlogoen vises, må du vente til du ser skrivebordet i Microsoft Windows. Slå deretter av datamaskinen og prøv på nytt.

Navigere System Setup (Systemoppsett)

Bruk følgende tastetrykk for å navigere i systemoppsettet:

Tastetrykk	Handling
< Esc >	Gå ut av den aktive visningen eller bytt fra gjeldende visning til siden Exit (Avslutt) på systemoppsettet.
<ikon til skjermtastatur>	Velg dette alternativet hvis du vil navigere i systemoppsettet ved hjelp av skjermtastaturet på nettbrettet.
< opp-pil > eller < ned-pil > (når tilkoblet et valgfritt eksternt USB-basert tastatur)	Velg et element for visning.
< venstre-pil > eller < høyre-pil > (når	Velg en meny for visning.

Tastetrykk	Handling
tilkoblet et valgfritt eksternt USB-basert tastatur)	
Muspeker på skjermen	Bruk denne til å navigere deg rundt i systemoppsettet ved hjelp av fingeren din eller en interaktiv penn.
Bruk-ikonet	Lagre den gjeldende konfigurasjonen.
Standard-ikonet	Last systemstandardene.
Avslutningsikon	Avslutter systemoppsettet.

Oppstartsmeny

Trykk på <F12> når Dell-logoen vises for å åpne en engangs oppstartsmeny som viser en liste over gyldige oppstartsenheter for systemet. Alternativene **Harddisk Nettverk Diagnostikk** og **Åpne Setup (Systemoppsett)** finnes på denne menyen. Hvilke enheter som står på oppstartsmenyen, avhenger av hvilke oppstartbare enheter som er i systemet. Denne menyen er nyttig når du prøver å starte opp en bestemt enhet eller åpne diagnostikken for systemet. Bruk av oppstartsmenyen forårsaker ingen endringer i oppstartsrekkefølgen som er lagret i BIOS.

Alternativene i systemoppsettet (BIOS)

Tabell 3. Systeminformasjon

Alternativ	Funksjon
BIOS Version	Viser BIOS-revisjonen.
Service Tag	Viser datamaskinens servicekode.
Asset Tag	Viser datamaskinens utstyrskode.
Ownership Tag	Viser informasjon om eieren.
Manufacture Date	Viser produksjonsdatoen.
Ownership Date	Viser dato for eiers overtakelse.
Memory Installed	Viser hvor mye minne som er installert på datamaskinen.
Memory Available	Viser hvor mye minne som er installert på datamaskinen.
Memory Speed	Viser minnehastigheten.

Tabell 4. Battery Information (batteriinformasjon)

Alternativ	Funksjon
AC Adapter	Viser informasjon om strømadapteren.
Battery Status	Viser gjeldende batteristatus.
Battery Charge State	Vises hvis batteriet lades/lades ut.
Battery Health	Viser gjeldende batteritilstand.

Tabell 5. Oppstartssekvens

Alternativ	Funksjon
File Browser Add Boot Option	Viser rekkefølgen som BBIOS søker igjennom enhetene etter et operativsystem som kan startes. Her kan du legge til en ny oppstartsenhet.
File Browser Del Boot Option	En av de tilgjengelige oppstartsenhetene kan her fjernes fra oppstartsrekkefølgen.

Tabell 6. Date/Time (dato/klokkeslett)

Alternativ	Funksjon
System Date	Viser systemdatoen.
System Time	Viser systemets klokkeslett.

Tabell 7. System Configuration (Systemkonfigurasjon)


Alternativ	Funksjon
USB Configuration	Aktiverer eller deaktiverer oppstart fra USB-baserte masselagringenheter. Standard : Enabled (aktivert)
Miscellaneous Devices	Her kan du aktivere eller deaktivere forskjellige innebygde enheter. <ul style="list-style-type: none"> • Enable/Disable Front Camera Device (aktiver/deaktiver framre kamera) • Enable/Disable Rear Camera Device (aktiver/deaktiver bakre kamera) • Enable/Disable Media Card (aktiver/deaktiver mediekort) • Enable/Disable GPS (aktiver/deaktiver GPS)

Tabell 8. Skjermkort

Alternativ	Funksjon
LCD Brightness	Viser panelets lysstyrke når lyssensoren er slått av. <ul style="list-style-type: none"> • Lysstyrke på batteristrøm • Lysstyrke ved tilkobling til strømmettet

Tabell 9. Security (Sikkerhet)

Alternativ	Beskrivelse
Admin Password	I dette feltet kan du angi, endre eller slette administratorpassordet (admin) (noen ganger kalt installeringspassordet). Administratorpassordet aktiverer flere sikkerhetsfunksjoner. Harddisken har ingen passord som standard. Slik legger du til et nytt passord: <ul style="list-style-type: none"> • Enter the old password (Skriv inn det gamle passordet)

Alternativ	Beskrivelse
	<ul style="list-style-type: none"> • Enter the new password (Skriv inn det nye passordet) • Confirm the new password (Bekreft det nye passordet) <p>Klikk på OK når du har angitt passordinformasjonen.</p>
System Password	<p>Her kan du angi, endre eller slette passordet for datamaskinen (tidligere kalt det primære passordet). Harddisken har ingen passord som standard. Slik legger du til et nytt passord:</p> <ul style="list-style-type: none"> • Enter the old password (Skriv inn det gamle passordet) • Enter the new password (Skriv inn det nye passordet) • Confirm the new password (Bekreft det nye passordet) <p>Klikk på OK når du har angitt passordinformasjonen.</p>
Strong Password	<p>Enable strong password (Aktiver sterkt passord) – Dette alternativet er deaktivert som standard.</p>
Password Configuration	<p>Disse feltene styrer minimum og maksimum antall tegn som er tillatt for admin- og systempassordene. Endringer i disse feltene blir ikke aktivert før de blir bekreftet med bruk-knappen eller før man lagrer endringene før man forlater oppsett.</p> <ul style="list-style-type: none"> • Admin Password Min (Min. lengde administratorpassord) • Admin Password Max (Maks. lengde administratorpassord) • System Password Min (Min. lengde systempassord) • System Password Max (Maks. lengde systempassord)
Password Change	<p>Kan brukes til å bestemme om system- og harddiskpassord kan endres når det er angitt et administratorpassord.</p> <ul style="list-style-type: none"> • Allow Non-Admin Password Changes (Default) (tillat passordendringer fra andre enn administratoren (standard))
Non-Admin Setup Changes	<p>Dette alternativet kan brukes til å bestemme om endringer i oppsettalternativet tillates når et administratorpassord er lagt inn.</p> <ul style="list-style-type: none"> • Allow Wireless Switch Changes (Default) (tillate trådløse endringer (standard))
TPM Security	<p>Dette alternativet kan brukes til å bestemme om TPM (Trusted Platform Module) i systemet skal være aktivert og synlig i operativsystemet. TPM Security (Default) (TPM-sikkerhet (standard))</p> <p> MERK: Aktivering, deaktivering og alternativer for sletting påvirkes ikke hvis du laster inn oppsettprogrammets standardverdier. Endringer i dette alternativet trer i kraft umiddelbart.</p>
PTT	<p>Gi deg muligheten til å aktivere eller deaktivere støtte for PTT.</p> <ul style="list-style-type: none"> • PTT Security (Default) (PTT-sikkerhet (standard)) • Revoke Trust (Default) (Tilbakekall tillit (standard))

Alternativ	Beskrivelse
Computrace (R)	<p>Dette feltet kan brukes til å aktivere eller deaktivere BIOS-modulgrensesnittet til det valgfrie <i>Computrace Service</i> fra <i>Absolute Software</i>.</p> <ul style="list-style-type: none"> • Deactivate (standard) • Disable (deaktiver) • Activate (aktiver)
Admin Setup Lockout	<p>Her kan du aktivere eller deaktivere alternativet for å gå inn i oppsettet når et administratorpassord er valgt.</p> <ul style="list-style-type: none"> • Enable Admin Setup Lockout (Default) (aktiver utlåsing fra admin.oppsettet)

Tabell 10. Secure Boot

Alternativ	Funksjon
Secure Boot	Aktiverer eller deaktiverer funksjonen sikker oppstart. Standard: Disabled (deaktivert)
Expert Key Management	Gir deg muligheten til håndtere alle nøkler for sikker oppstart.

Tabell 11. Performance (Ytelse)

Alternativ	Beskrivelse
Multi Core Support	<p>Spesifiserer om prosessoren skal ha en eller alle kjernene aktivert. Ytelsen til enkelte programmer vil bli bedre når flere kjerner aktiveres.</p> <ul style="list-style-type: none"> • All (Default) (alle (standard)) • 1 • 2
Intel SpeedStep	<p>Her kan du aktivere eller deaktivere prosessormodusen Intel SpeedStep.</p> <ul style="list-style-type: none"> • Enable Intel(R) SpeedStep (Default) (aktiver Intel(r) SpeedStep (standard))
C States Control	<p>Her kan du aktivere eller deaktivere ekstra hviletilstander prosessoren.</p> <ul style="list-style-type: none"> • C states (Default) (c-tilstand (standard))
Intel TurboBoost	<p>Her kan du aktivere eller deaktivere prosessormodusen Intel TurboBoost.</p> <ul style="list-style-type: none"> • Enable Intel TurboBoost (Aktiver Intel TurboBoost (valgt som standard) – Gjør det mulig for Intel TurboBoost-driveren å øke ytelsen til CPU eller grafikkprosessoren.
Hyperthread Control	<p>Dette alternativet gir deg muligheten til å aktivere eller deaktivere Hyperthread Control.</p> <ul style="list-style-type: none"> • Hyperthread Control (valgt som standard)

Tabell 12. Power Management (Strømstyring)

Alternativ	Beskrivelse
AC Behavior	Her kan du angi at datamaskinen skal slås på automatisk når en vekselstrømadapter kobles til. Alternativet er deaktivert. <ul style="list-style-type: none"> • Wake on AC (vekking fra vekselstrøm)
Wake on LAN	Dette alternativet lar datamaskinen starte fra av-tilstand ved hjelp av et spesielt LAN-signal. Vekking fra ventemodus påvirkes ikke av denne innstillingen og må aktiveres i operativsystemet. Denne funksjonen virker bare når datamaskinen er koblet til vekselstrøm. <ul style="list-style-type: none"> • Disabled (deaktivert) - Tillater ikke at systemet slås på av spesielle LAN-signaler når det mottar et vekkesignal fra LAN eller trådløst LAN. (standardinnstilling) • LAN Only (bare LAN) – Tillater at systemet slås på av spesielle LAN-signaler.

Tabell 13. POST Behaviour (Post oppførsel)

Alternativ	Beskrivelse
Adapter Warnings	Her kan du aktivere varselsmeldinger når visse strømadaptere brukes. Alternativet er aktivert som standard. <ul style="list-style-type: none"> • Enable Adapter Warnings (aktiver adaptervarsler)
POST Hotkeys	Angir om påloggingskjermen skal vise en melding som viser tastesekvensen som må brukes for å starte Boot Option-menyen i BIOS. <ul style="list-style-type: none"> • Enable F12 Boot Option menu (Default) (aktiver oppstartsmenyen F12 (standard)).

Tabell 14. Virtualization Support (virtualiseringsstøtte)

Alternativ	Beskrivelse
Virtualization	Dette alternativet angir om en VMM (Virtual Machine Monitor) kan bruke de ekstra maskinvarefunksjonene i Intels virtualiseringsteknologi. <ul style="list-style-type: none"> • Enable Intel Virtualization Technology (Default) (aktiver Intel Virtualization Technology (standard))

Tabell 15. Wireless (Trådløst)

Alternativ	Beskrivelse
Wireless Device Enable	Her kan du aktivere eller deaktivere de trådløse enhetene. <ul style="list-style-type: none"> • WLAN • Bluetooth <p>Alle alternativene er aktivert som standard.</p>

Tabell 16. Maintenance (vedlikehold)

Alternativ	Beskrivelse
Service Tag	Viser datamaskinens servicekode.
Asset Tag	Her kan du opprette en utstyrskode for systemet hvis det ikke allerede er gjort. Dette alternativet er ikke angitt som standard.

Tabell 17. System Logs (systemlogger)

Alternativ	Beskrivelse
BIOS events	Viser systemhendelseslogger og gir deg mulighet til å tømme loggen. <ul style="list-style-type: none">• Clear Log (Tøm logg)

Feilsøke datamaskinen din

Du kan feilsøke datamaskinen ved hjelp av diagnoselysene, pipekoder og feilmeldinger som vises/høres mens datamaskinen er i bruk.

Utvidet systemanalyse før oppstart (Enhanced Pre-boot System Assessment, ePSA)

Du har diagnostiseringsverktøyet ePSA tilgjengelig på datamaskinen. Verktøyet omfatter en serie av tester for maskinvaren. Du kan kjøre disse testene selv når datamaskinen ikke inneholder noen medier (harddisk, CD-stasjon osv.). Hvis en ePSA-testet komponent ikke godkjennes, viser systemet en feilkode og genererer en signalkode.

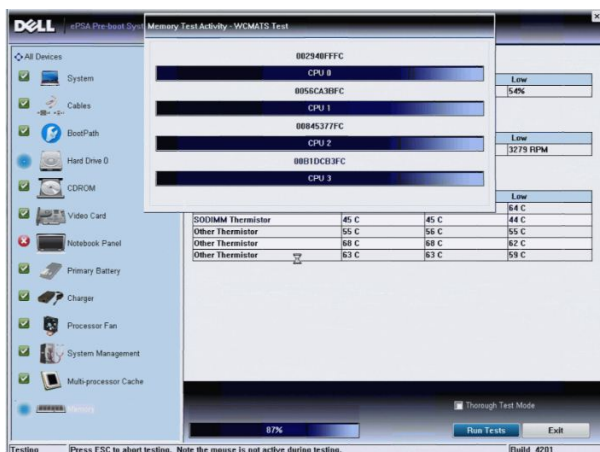
Funksjoner

- Grafisk brukergrensesnitt
- Automatisk standard drift – tester alle enheter, men kan avbrytes av bruker for å velge ønsket enhet
- Kontrollerer om hovedoppstartssektoren (MBR) er klar for å starte opp i et fullstendig OS-miljø
- Test av nettbrettets panel
- Test av videominne
- Batteritest
- Test av lader
- Skanning av hendelseslogg
- Test av hurtigbuffer for flere prosessorer

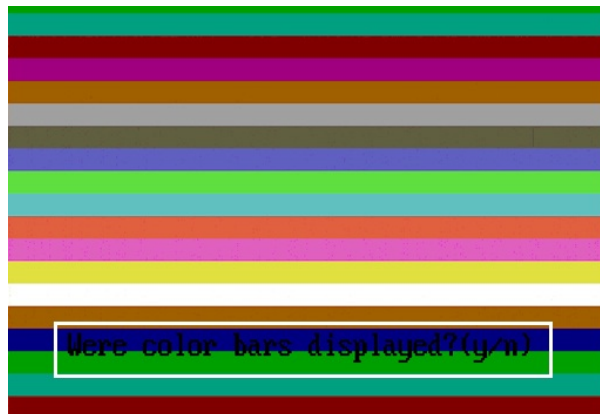
Kjøre diagnostiseringsverktøyet ePSA

MERK: Følgende fremgangsmåte kan brukes til å kjøre diagnostiseringsverktøyet ePSA i DOS-modus uten å bruke et eksternt tastatur.

1. Slå på systemet og trykk med en gang på **Volum opp**-knappen for å begynne testene.
2. Datamaskinen begynner å kjøre ePSA-verktøyet.



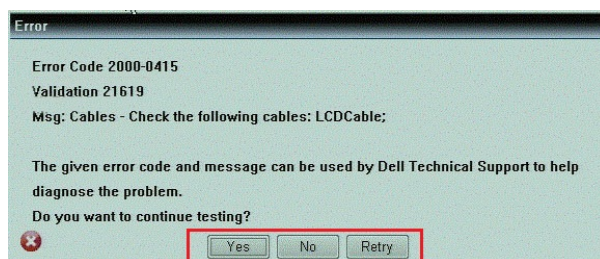
- I løpet av prosessen blir du bedt om å svare på et ja/nei-spørsmål. Svar ved å trykke på volum opp = JA eller volum ned = NEI.



- Trykk på Windows-sikkerhetsknappen (Ctrl + Alt + Delete) for å velge **OK** når testene er utført.



- Knappene for volum opp og volum ned kan også brukes på samme måte som tabulatortasten for å veksle mellom alternativene.



Signalkoder

Datamaskinen kan sende ut en rekke lydsignaler under oppstart hvis skjermen ikke kan vise feil eller problemer. Disse lydsignalene, som kalles signalkoder, identifiserer ulike problemer. Forsinkelsen mellom hvert signal er 300 ms, forsinkelsen mellom hvert sett med signaler er 3 sek, og lydsignalet varer i 300 ms. Etter hvert lydsignal og hvert sett med lydsignaler vil BIOS detektere om brukeren trykker på på-/av-knappen. Hvis dette skjer, går BIOS ut av sløyfen, avslutter på normal måte og slår av strømmen.

Kode	Årsak og feilsøkingstrinn
1	BIOS ROM-kontrollsum pågår eller mislyktes Hovedkortfeil, dekker ødelagt BIOS eller ROM-feil
2	Finner ingen RAM Finner ikke noe minne
3	Feil på brikkesett (North and South Bridge Chipset, DMA/IMR/ timer-feil), test for tidsuret i datamaskinen mislyktes, feil på port A20, super I/U-brikkefeil, testfeil i tastaturkontroller Feil på hovedkortet
4	Lese- eller skrivefeil i RAM Minnefeil
5	Strømbrudd i sanntidsklokke CMOS-batterifeil
6	Video-BIOS-test mislyktes Skjermkortfeil
7	Testfeil på CPU-hurtigbuffer Feil på prosessoren
8	Skjerm Feil på skjermen

LED-feilkoder

Diagnostiske LED-koder formidles via den strømførende LED-knappen. LED-knappen blinker med LED-koden som angir en viss feiltilstand. Hvis tilstanden for eksempel er Finner ikke noe minne (LED-kode 2), blinker LED-knappen to ganger etterfulgt av en pause, blinker to ganger, pause, osv. Dette mønsteret gjentas til systemet slås av.

Kode	Årsak og feilsøkingstrinn
1	Hovedkort: BIOS ROM-feil Hovedkortfeil, dekker ødelagt BIOS eller ROM-feil
2	Minne Finner ikke noe minne/RAM
3	Feil på brikkesett (North and South Bridge Chipset, DMA/IMR/ timer-feil), test for tidsuret i datamaskinen mislyktes, feil på port A20, super I/U-brikkefeil, testfeil i tastaturkontroller Feil på hovedkortet
4	Lese- eller skrivefeil i RAM Minnefeil
5	Strømbrudd i sanntidsklokke CMOS-batterifeil

Kode	Årsak og feilsøkingstrinn
6	Video-BIOS-test mislyktes Skjermkortfeil
7	Testfeil på CPU-hurtigbuffer Feil på prosessoren
8	Skjerm Feil på skjermen

Feilsøking av Wacom Digitizer


Appløten for N-trig-innstillinger på tavle-PC brukes til å justere flere innstillinger for digitaliseringsenheten. Det vises et ikon i systemstatusfeltet når N-trig-driverne er lastet inn.

Problemløsingstrinn

1. Kontroller systeminformasjonen for å se hvor mange berøringspunkter som er oppdaget.
 - Høyreklikk på **Datamaskin** og velg **Egenskaper** fra menyen.
 - Antall berøringspunkter vil vises i informasjonsvinduet.


System

Rating:	 Windows Experience Index	
Processor:	Intel(R) Atom(TM) CPU Z670 @ 1.50GHz 1.50 GHz	
Installed memory (RAM):	2.00 GB	
System type:	32-bit Operating System	
Pen and Touch:	Pen and Touch Input Available with 4 Touch Points	

 **MERK:** Berøringspunktene i Egenskaper-vinduet indikerer at berøringsdriveren er installert på nettbrettet. Se trinnene nedenfor for å finne mer informasjon om den installerte driveren.

- Åpne **Enhetsbehandling**, og kontroller at datamaskinen gjenkjenner digitaliseringsenheten på nettbrettet.
- Naviger til **Enhetsbehandling** → **Innlastingsenheter** → **I2C HID-enhet** for å verifisere dette. Høyreklikk på kategorien **Detalj**, og velg **Maskinvare-ID-er**.
- Kontroller at **Wacom** står på listen med enhetsbeskrivelser, og kontroller at det finnes et gult utropstegn siden av det.
- Hvis enheten ikke gjenkjennes, må du kontrollere om den befinner seg under **Ukjente enheter** og oppdatere driveren for den ukjente enheten.

Spesifikasjoner

 **MERK:** Tilbudet kan variere fra sted til sted. Følgende spesifikasjoner er bare dem som loven krever at skal følge med datamaskinen. Hvis du vil ha mer informasjon om datamaskinens konfigurasjon, klikker du på **Start** → **Hjelp og støtte**, og velger alternativet for å vise informasjon om datamaskinen.

Systeminformasjon	
Brikkesett	Intel Atom Z2760
DRAM-bussbredde	32-bit
Flash EPROM	SPI 4M bits
Proseszor	
Type	Intel Atom Z2760
Ekstern busshastighet	800 MHz
Minne	
Minnekapasitet	2 GB
Minnetype	LPDDR2
Lyd	
Type	Tokanals I2S-kodek
Kontroller	Realtek ALC3261
Stereokonvertering	24-bit
Grensesnitt:	
Intern	I2 S lydgrensesnitt
Ekstern	mikrofoninngang og stereokontakt for hodetelefoner/høytalere
Høytalere	2 x 1 W stereohøytalere
Intern høytalerforsterker	1 W per kanal
Skjermkort	
Type skjermkort	integrert
Databuss	Intern
Videokontroller	Intel Graphics Media Accelerator

Kommunikasjon

Nettverksadapter	USB 2.0-basert Gigabit LAN via dokk
Wireless (Trådløst)	mobilt bredbåndskort (ekstrauststyr)

Porter og kontakter

Lyd	én kombinert mikrofoninngang og stereo hodetelefon-/høytalerutgang
Skjermkort	én mini HDMI-kontakt
USB	Én USB 2.0-kontakt
Minnekortleser	én 3-i-1-minnekortleser

Skjerm

Type	HD IPS LED
Størrelse	10,1 tommers høydefinisjon (HD)
Dimensjoner:	
Høyde	125,11 mm (4,93 tommer)
Bredde	222,52 mm (8,76 tommer)
Diagonalt	255,28 mm (10,05 tommer)
Aktivt område (X/Y)	222,52 mm / 125,11 mm
Maksimal oppløsning	1366 x 768 piksler
Maksimal lysstyrke	450 nit
Oppdateringsfrekvens	60 Hz
Minste visningsvinkler:	
Horisontalt	80/80
Vertikalt	80/80
Pikselbredde	0,1629 x 0,1629

Batteri

Type	2-cellers litium-ion (30 Wt)	4-cellers litium-ion (60 Wt)
Dimensjoner		
Lengde	238,30 mm (9,38 tommer)	238,30 mm (9,38 tommer)
Høyde	5,48 mm (0,22 tommer)	10,03 mm (0,39 tommer)
Bredde	86,50 mm (3,40 tommer)	86,50 mm (3,40 tommer)
Vekt	220,00 kg (0,49 pund)	373,00 kg (0,82 pund)
Spenning	7,4 VDC	7,4 VDC

Batteri

Temperaturområde

Ved bruk	0 °C til 50 °C (32 °F til 158 °F)	0 °C til 50 °C (32 °F til 158 °F)
Ikke i bruk	-20 °C til 65 °C (-4 °F til 149 °F)	-20 °C til 65 °C (-4 °F til 149 °F)
Knappcellebatteri	3 V CR2025 litium-ion	

Vekselstrømadapter

Type

Inngangsspenning	100 VAC til 240 VAC
Inngangsstrøm (maks.)	0,87 A
Inngangsfrekvens	50 Hz til 60 Hz
Utgangseffekt	30 W
Utgangsstrøm (30 W)	1,54 A
Nominell utgangsspenning	19 Vdc/1,58 A; 19,5 Vdc/1,54 A
Temperaturområde:	
Ved bruk	0 °C til 35 °C (32 °F til 95 °F)
Ikke i bruk	-40 °C til 65 °C (-40 °F til 149 °F)

Fysiske mål

Høyde (med sikkerhet)	10,50 mm til 13,40 mm (0,41 tommer til 0,53 tommer)
Bredde	274 mm (10,79 tommer)
Dybde	176,60 mm (6,95 tommer)
Vekt (minimum)	658 gram (1,51 pund)

Omgivelser

Temperatur:

Ved bruk	-25 °C til 85 °C
Oppbevaring	-40 °C til 85 °C

Relativ luftfuktighet (maks.):


Ved bruk	10 % til 90 % (ikke-kondenserende)
Oppbevaring	5 % til 95 % (ikke-kondenserende)

Høyde over havet (maksimum):

Ved bruk	-16 m til 3048 m (-50 fot til 10 000 fot)
Ikke i bruk	-15,2 m til 10 668 m (-50 fot til 35 000 fot)

Luftforurensningsnivå	G1 som definert i ISA-71.04-1985
-----------------------	----------------------------------

kontakte Dell

 **MERK:** Hvis du ikke har en aktiv Internett-tilkobling, kan du finne kontaktinformasjon på fakturaen, følgeseddelen, regningen eller i Dells produktkatalog.

Dell tilbyr flere nettbaserte og telefonbaserte støtte- og servicealternativer. Tilgjengeligheten varierer etter land og produkt. Det kan hende at enkelte tjenester ikke er tilgjengelige i ditt område. For å kontakte Dell for spørsmål om salg, teknisk støtte eller kundeservice:

1. Gå til **dell.com/support**
2. Velg din støttekategori.
3. Kontroller at land eller område stemmer i nedtrekksmenyen Choose A Country/Region (Velg et land/område) øverst på siden.
4. Velg ønsket tjenestetype eller kundestøttetype basert på de behovene du har.