

Inspiron 17/17R

Kullanıcı El Kitabı

Bilgisayar modeli: Inspiron 3721/5721

Yasal model: P17E

Yasal tip: P17E001



Notlar, Dikkat Edilecek Noktalar ve Uyarılar



NOT: Bu metinde kullanılan ticari markalar:



DİKKAT: DİKKAT, yönergelere uyulmadığında donanımın zarar görebileceğini veya veri kaybı olabileceğini belirtir.



UYARI: UYARI, meydana gelebilecek olası maddi hasar, kişisel yaralanma veya ölüm tehlikesi anlamına gelir.

© 2012 Dell Inc.

Bu metinde kullanılan ticari markalar: Dell™, DELL logosu ve Inspiron™, Dell Inc. şirketinin ticari markalarıdır; Microsoft®, Windows® ve Windows başlat düğmesi logosu Microsoft Corporation'un Amerika Birleşik Devletleri ve/veya diğer ülkelerdeki ticari markaları veya tescilli ticari markalarıdır; Bluetooth®, Bluetooth SIG, Inc. şirketine ait tescilli markadır ve Dell tarafından lisans ile kullanılmaktadır.

İçerik

Başlamadan Önce	9
Bilgisayarınızı ve Bağlı Cihazları Kapatma	9
Güvenlik Talimatları	10
Önerilen Araçlar	10
Bilgisayarın İçinde Çalışmanız Bittikten Sonra . . .	11
Pili Çıkarma	12
Yordam	12
Pili Takma	13
Yordam	13
Optik Sürücüyü Çıkarma	14
Ön koşullar	14
Yordam	14
Optik Sürücüyü Yerine Takma	16
Yordam	16
Son koşullar	16
Klavyeyi Çıkarma	17
Ön koşullar	17
Yordam	17
Klavyeyi Takma	19
Yordam	19
Son koşullar	19
Alt Kapağı Çıkarma	20
Ön koşullar	20
Yordam	20
Alt Kapağı Takma	21
Yordam	21
Son koşullar	21

Bellek Modüllerini Çıkarma	22
Ön koşullar	22
Yordam	22
Bellek Modüllerini Yerine Takma	23
Yordam	23
Son koşullar	23
Sabit Sürücüyü Çıkarma	24
Ön koşullar	24
Yordam	25
Sabit Sürücüyü Yerine Takma	27
Yordam	27
Son koşullar	27
Düğme Pili Çıkarma	28
Ön koşullar	28
Yordam	28
Düğme Pilin Yerine Takılması	29
Yordam	29
Son koşullar	29
Avuç İçi Dayanağını Çıkarma	30
Ön koşullar	30
Yordam	30
Avuç İçi Dayanağını Yerine Takma	33
Yordam	33
Son koşullar	33
Kablosuz Mini Kartın Çıkarılması	34
Ön koşullar	34
Yordam	34
Kablosuz Mini Kartın Yerine Takılması	36
Yordam	36
Son koşullar	36

G/Ç Kartını Çıkarma	37
Ön koşullar	37
Yordam	37
G/Ç Kartını Yerine Takma	38
Yordam	38
Son koşullar	38
Sistem Kartını Çıkarma	39
Ön koşullar	39
Yordam	40
Sistem Kartını Yerine Takma	43
Yordam	43
Son koşullar	44
Fanı Çıkarma	45
Ön koşullar	45
Yordam	46
Fanı Takma	47
Yordam	47
Son koşullar	47
Soğutma Aksamını Çıkarma	48
Ön koşullar	48
Yordam	49
Termal Soğutma Aksamını Yerine Takma	50
Yordam	50
Son koşullar	50
Sabit Sürücü Aracısı Kartını Çıkarma	51
Ön koşullar	51
Yordam	52
Sabit Sürücü Aracısı Kartını Yerine Takma	53
Yordam	53
Son koşullar	53

Hoparlörleri Çıkarma	54
Ön koşullar	54
Yordam	55
Hoparlörleri Yerine Takma	56
Yordam	56
Son koşullar	56
Ekran Aksamını Çıkarma	57
Ön koşullar	57
Yordam	58
Ekran Aksamını Takma	59
Yordam	59
Son koşullar	59
Ekran Çerçevesini Çıkarma	60
Ön koşullar	60
Yordam	61
Ekran Çerçevesini Yerine Takma	62
Yordam	62
Son koşullar	62
Ekran Mentешelerini Çıkarma	63
Ön koşullar	63
Yordam	64
Ekran Mentешelerini Yerine Takma	65
Yordam	65
Son koşullar	65
Ekran Panelini Çıkarma	66
Ön koşullar	66
Yordam	67
Ekran Panelini Yerine Takma	69
Yordam	69
Son koşullar	69

Kamera Modülünü Çıkarma	70
Ön koşullar.	70
Yordam	71
Kamera Modülünü Yerine Takma	72
Yordam	72
Son koşullar	72
Power-Adapter Portunu Çıkarma	73
Ön koşullar.	73
Yordam	74
Power-Adapter Portunu Yerine Takma	75
Yordam	75
Son koşullar	75
BIOS'u Sıfırlama.	76

Bilgisayarınızı ve Bağlı Cihazları Kapatma




DİKKAT: Veri kaybını önlemek için, bilgisayarınızı kapatmadan önce tüm açık dosyaları kaydedip kapatın ve tüm açık programlardan çıkın.

- 1 Tüm açık dosyaları kaydedip kapatın ve tüm açık programlardan çıkın.
- 2 Bilgisayarınızı kapatın.

Windows 8:

- a Tılsımlar kenar çubuğunu açmak için fareinizin imlecini ekranın sağ üst veya sağ alt köşesine getirin.
- b Tılsımlar kenar çubuğunda **Ayarlar**→ **Güç**→ **Kapat** öğelerini tıklayın.

Windows 7:

Başlat  ve ardından **Kapat**'ı tıklayın.

Microsoft Windows ve sonrasında da bilgisayar kapanır.












NOT: Farklı bir işletim sistemi kullanıyorsanız, kapatma ile ilgili talimatlar için, işletim sisteminizin dokümanlarına bakın.

- 3 Bilgisayarınızı ve tüm bağlı aygıtları elektrik prizlerinden çıkarın.
- 4 Tüm telefon kablolarını, ağ kablolarını ve ekli cihazları bilgisayarınızdan ayırın.
- 5 Tüm kabloları bilgisayardan çıkardıktan sonra, sistem kartını topraklamak için güç düğmesine 5 saniye basılı tutun.

Güvenlik Talimatları

Bilgisayarınızı olası hasarlardan korumak ve kendi kişisel güvenliğinizi sağlamak için aşağıdaki güvenlik ilkelerini kullanın.

-  **UYARI:** Bilgisayarınızın içinde çalışmadan önce, bilgisayarınızla birlikte verilen güvenlik bilgilerini okuyun. Ek güvenlik en iyi uygulama bilgileri için dell.com/regulatory_compliance adresindeki Yasal Uygunluk Ana Sayfasına bakın.
-  **UYARI:** Bilgisayarın kapağını veya panelleri açmadan önce, tüm güç kaynaklarını ayırın. Bilgisayarın içinde çalışmayı tamamladıktan sonra, güç kaynağına bağlamadan önce, tüm kapakları, panelleri ve vidaları yerlerine takın.
-  **DİKKAT:** Bilgisayarınıza zarar gelmesini önlemek için, çalışma düzeyinin düz ve temiz olduğuna emin olun.
-  **DİKKAT:** Bileşenlere ve kartlara zarar gelmesini önlemek için, bunları kenarlarından tutun ve pimlere ve kontaklara dokunmaktan kaçının.
-  **DİKKAT:** Sadece eğitimli servis teknisyenleri bilgisayarın kapağını açabilir ve bilgisayarın içindeki bileşenlere erişebilirler. Güvenlik önlemleri, bilgisayarınızın içinde çalışmak ve elektrostatik boşalığa karşı korunma hakkında tam bir bilgi edinmek için güvenlik talimatlarına bakın.
-  **DİKKAT:** Bilgisayarınızın içindeki herhangi bir şeye dokunmadan önce, bilgisayarınızın arkasındaki metal kısım gibi boyanmamış bir metal yüzeye dokunarak kendinizi topraklayın. Çalışırken, iç bileşenlere zarar verebilecek statik elektriği boşaltmak için, boyanmamış metal yüzeye belirli aralıklarla dokununuz.
-  **DİKKAT:** Bir kabloyu çıkarırken kablonun kendisinden değil, konektör kısmından veya çekme yerinden tutarak çekin. Bazı kablolarda, kabloyu çıkarmadan önce açmanız gereken kilitleme tırnaklı veya kelebek vidalı konektörler bulunur. Kabloları çıkarırken, konektör pimlerine dolaşmalarını önlemek için, bunları düzgün şekilde hizalanmış tutun. Kabloları takarken, konektörlerin ve bağlantı noktalarının yönlerinin doğru olduğuna ve doğru hizalandıklarına emin olun.
-  **DİKKAT:** Ağ kablosunu çıkarmak için, önce kabloyu bilgisayarınızdan ve ardından ağ aygıtından çıkarın.
-  **DİKKAT:** Takılı kartı ortam kartı okuyucudan basarak çıkarın.

Önerilen Araçlar

Bu belgedeki yordamlar için aşağıdaki araçlar gerekebilir:

- Phillips tornavida
- Plastik çubuk

Bilgisayarın İinde alıřmanız Bittikten Sonra

Deęiřtirme iřlemlerini tamamladıktan sonra, řunlardan emin olun:

- Tm vidaları yerlerine takın ve bilgisayarınızın iine kamıř bir vida kalmadıęından emin olun.
- Bilgisayarınızda alıřmadan nce, tm harici cihazları, kabloları, kartları ve ıkardıęınız paraları yerlerine baęlayın.
- Bilgisayarınızı ve tm baęlı aygıtları elektrik prizlerine takın.



DİKKAT: Bilgisayarınızı alıřtırmadan nce tm vidaları yerine takın ve bilgisayarın iinde kamıř vida kalmadıęından emin olun. Aksi řekilde hareket edilmesi bilgisayarınızın hasar grmesine neden olabilir.

Pili Çıkarma



UYARI: Bilgisayarınızın içinde çalışmadan önce, bilgisayarınızla birlikte gönderilen emniyet bilgilerini okuyun ve "Başlamadan Önce", sayfa 9 içerisinde belirtilen adımları izleyin. Bilgisayarınızın içinde çalıştıktan sonra, "Bilgisayarın İçinde Çalışmanız Bittikten Sonra", sayfa 11 kısmındaki talimatları izleyin . Ek güvenlik en iyi uygulama bilgileri için dell.com/regulatory_compliance adresindeki Yasal Uygunluk Ana Sayfasına bakın.

Yordam

- 1 Ekranı kapatın ve bilgisayarı ters çevirin.
- 2 Pil mandallarını kaydırarak açık konuma getirin. Pili açıldığında bir tık sesi duyacaksınız.
- 3 Pili kaldırarak bilgisayarın tabanından çıkarın.



1 pil mandalları (2)

2 Pili

Pili Takma



UYARI: Bilgisayarınızın içinde çalışmadan önce, bilgisayarınızla birlikte gönderilen emniyet bilgilerini okuyun ve "Başlamadan Önce", sayfa 9 içerisinde belirtilen adımları izleyin. Bilgisayarınızın içinde çalıştıktan sonra, "Bilgisayarın İçinde Çalışmanız Bittikten Sonra", sayfa 11 kısmındaki talimatları izleyin. Ek güvenlik en iyi uygulama bilgileri için dell.com/regulatory_compliance adresindeki Yasal Uygunluk Ana Sayfasına bakın.

Yordam

Pil üzerindeki tırnakları pil yuvası üzerindeki yuvalarla hizalayın ve pili yerine oturtun.

Optik Sürücüyü Çıkarma

⚠ UYARI: Bilgisayarınızın içinde çalışmadan önce, bilgisayarınızla birlikte gönderilen emniyet bilgilerini okuyun ve "Başlamadan Önce", sayfa 9 içerisinde belirtilen adımları izleyin. Bilgisayarınızın içinde çalıştıktan sonra, "Bilgisayarın İçinde Çalışmanız Bittikten Sonra", sayfa 11 kısmındaki talimatları izleyin. Ek güvenlik en iyi uygulama bilgileri için dell.com/regulatory_compliance adresindeki Yasal Uygunluk Ana Sayfasına bakın.

Ön koşullar

Pili çıkarın. Bkz. "Pili Çıkarma", sayfa 12.

Yordam

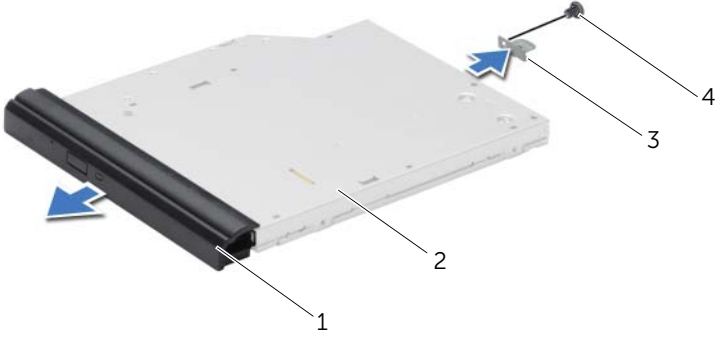
- 1 Optik sürücü aksamını bilgisayar tabanına sabitleyen vidayı çıkarın.
- 2 Parmak uçlarınızı kullanarak, optik sürücü aksamını optik sürücü yuvasından dışarı kaydırın.



1 optik sürücü aksamı

2 vida

- 3 Optik sürücü braketini optik sürücü aksamına sabitleyen vidayı ve optik sürücü braketini çıkarın.
- 4 Optik sürücü çerçevesini dikkatle kaldırın ve optik sürüçüden çıkarın.



1	optik sürücü çerçevesi	2	optik sürücü
3	optik sürücü braketini	4	vida

Optik Sürücüyü Yerine Takma



UYARI: Bilgisayarınızın içinde çalışmadan önce, bilgisayarınızla birlikte gönderilen emniyet bilgilerini okuyun ve "Başlamadan Önce", sayfa 9 içerisinde belirtilen adımları izleyin. Bilgisayarınızın içinde çalıştıktan sonra, "Bilgisayarın İçinde Çalışmanız Bittikten Sonra", sayfa 11 kısmındaki talimatları izleyin. Ek güvenlik en iyi uygulama bilgileri için dell.com/regulatory_compliance adresindeki Yasal Uygunluk Ana Sayfasına bakın.

Yordam

- 1 Optik sürücü çerçevesindeki tırnakları optik sürücüdeki yuvalarla hizalayın ve optik sürücü çerçevesini takın.
- 2 Optik sürücü braketindeki vida deliğini optik sürücü aksamındaki vida ile aynı hizaya getirin ve optik sürücü braketini optik sürücü aksamına sabitleyen vidayı yerine takın.
- 3 Optik sürücü aksamını optik sürücü yuvasına kaydırın ve optik sürücü braketindeki vida deliğinin bilgisayar tabanındaki vida deliğiyle hizalandığından emin olun.
- 4 Optik sürücü aksamını bilgisayar tabanına sabitleyen vidayı takın.

Son koşullar

Pili yerleştirin. Bkz. "Pili Takma", sayfa 13.

Klavyeyi Çıkarma



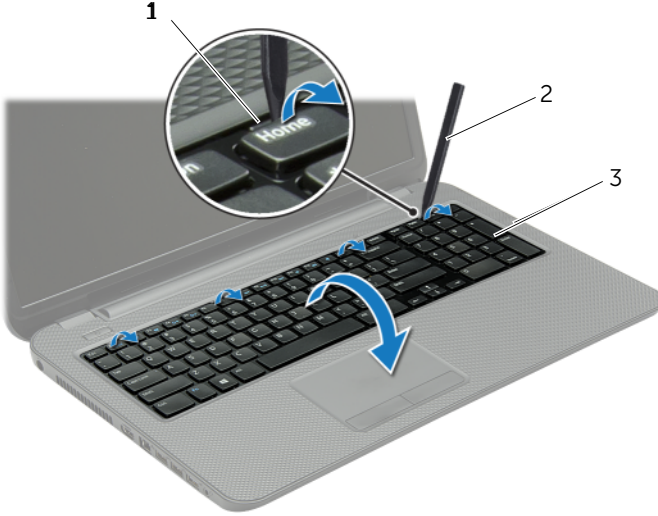
UYARI: Bilgisayarınızın içinde çalışmadan önce, bilgisayarınızla birlikte gönderilen emniyet bilgilerini okuyun ve "Başlamadan Önce", sayfa 9 içerisinde belirtilen adımları izleyin. Bilgisayarınızın içinde çalıştıktan sonra, "Bilgisayarın İçinde Çalışmanız Bittikten Sonra", sayfa 11 kısmındaki talimatları izleyin. Ek güvenlik en iyi uygulama bilgileri için dell.com/regulatory_compliance adresindeki Yasal Uygunluk Ana Sayfasına bakın.

Ön koşullar

Pili çıkarın. Bkz. "Pili Çıkarma", sayfa 12.

Yordam

- 1 Ekranı mümkün olduğunca açın.
- 2 Plastik bir çubuk kullanarak, klavyeyi avuç içi dayanağının üzerindeki tırnaklardan ayırın.

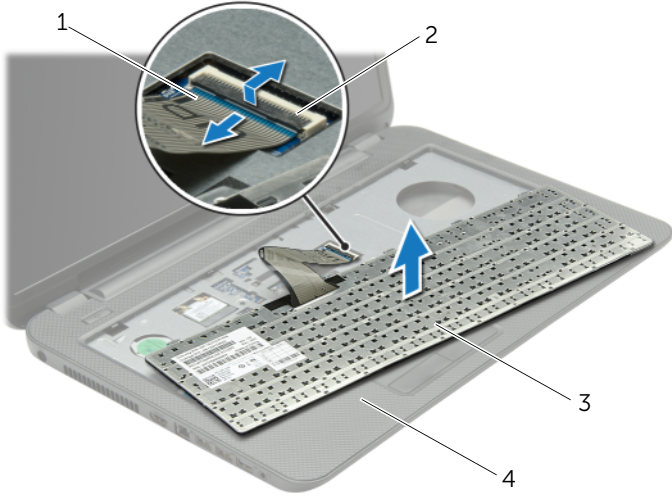


1 tırnak (4)

2 plastik çubuk

3 klavye

- 3 Klavyeyi ters çevirin ve avuç içi dayanağının üzerine yerleştirin.
- 4 Konnektör mandalını kaldırın ve klavye kablosunu sistem kartı konnektöründen çıkarın. klavye kablosu konnektörü.
- 5 Klavyeyi avuç içi dayanağından kaldırarak çıkarın.



1	klavye kablosu	2	konnektör mandalı
3	klavye	4	avuç içi dayanağı

Klavyeyi Takma



UYARI: Bilgisayarınızın içinde çalışmadan önce, bilgisayarınızla birlikte gönderilen emniyet bilgilerini okuyun ve "Başlamadan Önce", sayfa 9 içerisinde belirtilen adımları izleyin. Bilgisayarınızın içinde çalıştıktan sonra, "Bilgisayarın İçinde Çalışmanız Bittikten Sonra", sayfa 11 kısmındaki talimatları izleyin. Ek güvenlik en iyi uygulama bilgileri için dell.com/regulatory_compliance adresindeki Yasal Uygunluk Ana Sayfasına bakın.

Yordam

- 1 Klavye kablosunu klavye kablosu konnektörüne kaydırın ve kablonun sabitlenmesi için konnektör mandalına bastırın.
- 2 Klavyenin altındaki tırnakları avuç içi dayanağının üzerindeki yuvalara kaydırın ve klavyeyi avuç içi dayanağının üzerine yerleştirin.
- 3 Klavyeyi avuç içi dayanağındaki tırnakların altında sabitlemek için klavyenin kenarlarına yavaşça bastırın.
- 4 Klavyeyi bilgisayar tabanına sabitleyen vidaları takın.

Son koşullar

Pili yerleştirin. Bkz. "Pili Takma", sayfa 13.

Alt Kapağı Çıkarma

⚠ UYARI: Bilgisayarınızın içinde çalışmadan önce, bilgisayarınızla birlikte gönderilen emniyet bilgilerini okuyun ve "Başlamadan Önce", sayfa 9 içerisinde belirtilen adımları izleyin. Bilgisayarınızın içinde çalıştıktan sonra, "Bilgisayarın İçinde Çalışmanız Bittikten Sonra", sayfa 11 kısmındaki talimatları izleyin. Ek güvenlik en iyi uygulama bilgileri için dell.com/regulatory_compliance adresindeki Yasal Uygunluk Ana Sayfasına bakın.

Ön koşullar

Pili çıkarın. Bkz. "Pili Çıkarma", sayfa 12.

Yordam

- 1 Alt kapağı bilgisayar tabanına sabitleyen tutucu vidaları gevşetin.
- 2 Parmak uçlarınızı kullanarak, alt kapağı bilgisayar tabanındaki yuvalardan kaldırın.



1 tutucu vidalar (2)

2 alt kapak

Alt Kapađı Takma



UYARI: Bilgisayarınızın içinde alıřmadan nce, bilgisayarınızla birlikte gnderilen emniyet bilgilerini okuyun ve "Bařlamadan nce", sayfa 9 ierisinde belirtilen adımları izleyin. Bilgisayarınızın içinde alıřtıktan sonra, "Bilgisayarın iinde alıřmanız Bittikten Sonra", sayfa 11 kısmındaki talimatları izleyin. Ek gvenlik en iyi uygulama bilgileri iin dell.com/regulatory_compliance adresindeki Yasal Uygunluk Ana Sayfasına bakın.

Yordam

- 1 Alt kapaktaki tırnakları bilgisayar tabanındaki yuvalara kaydırın ve alt kapađı yerine oturtun.
- 2 Alt kapađı bilgisayar tabanına sabitleyen tutucu vidaları sıkın.

Son kořullar

Pili yerleřtirin. Bkz. "Pili Takma", sayfa 13.

Bellek Modüllerini Çıkarma



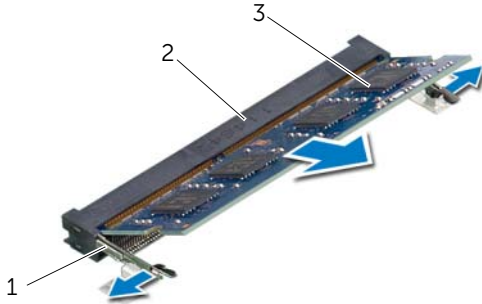
UYARI: Bilgisayarınızın içinde çalışmadan önce, bilgisayarınızla birlikte gönderilen emniyet bilgilerini okuyun ve "Başlamadan Önce", sayfa 9 içerisinde belirtilen adımları izleyin. Bilgisayarınızın içinde çalıştıktan sonra, "Bilgisayarın İçinde Çalışmanız Bittikten Sonra", sayfa 11 kısmındaki talimatları izleyin. Ek güvenlik en iyi uygulama bilgileri için dell.com/regulatory_compliance adresindeki Yasal Uygunluk Ana Sayfasına bakın.

Ön koşullar

- 1 Pili çıkarın. Bkz. "Pili Çıkarma", sayfa 12.
- 2 Alt kapağı çıkarın. Bkz. "Alt Kapağı Çıkarma", sayfa 20.

Yordam

- 1 Parmak uçlarınızı kullanarak bellek modülü konnektörünün her iki ucundaki emniyet klipslerini çıkana kadar dikkatlice ayırın.
- 2 Bellek modülünü bellek modülü konnektöründen çıkarın.



1	sabitleme klipsleri (2)	2	bellek modülü konnektörü
3	bellek modülü		

Bellek Modüllerini Yerine Takma



UYARI: Bilgisayarınızın içinde çalışmadan önce, bilgisayarınızla birlikte gönderilen emniyet bilgilerini okuyun ve "Başlamadan Önce", sayfa 9 içerisinde belirtilen adımları izleyin. Bilgisayarınızın içinde çalıştıktan sonra, "Bilgisayarın İçinde Çalışmanız Bittikten Sonra", sayfa 11 kısmındaki talimatları izleyin. Ek güvenlik en iyi uygulama bilgileri için dell.com/regulatory_compliance adresindeki Yasal Uygunluk Ana Sayfasına bakın.

Yordam

- 1 Bellek modülün üstündeki çentiği, bellek modülü konnektöründeki tırnakla hizalayın.
- 2 Bellek modülünü 45 derecelik açı ile sıkıca konnektöre kaydırın ve yerine oturana kadar bellek modülünü aşağıya doğru bastırın.



NOT: Tık sesi duymazsanız, Mini Kartı çıkarıp yeniden takın.

Son koşullar

- 1 Alt kapağı takın. Bkz. "Alt Kapağı Takma", sayfa 21.
- 2 Pili yerleştirin. Bkz. "Pili Takma", sayfa 13.

Sabit Sürücüyü Çıkarma



UYARI: Bilgisayarınızın içinde çalışmadan önce, bilgisayarınızla birlikte gönderilen emniyet bilgilerini okuyun ve "Başlamadan Önce", sayfa 9 içerisinde belirtilen adımları izleyin. Bilgisayarınızın içinde çalıştıktan sonra, "Bilgisayarın İçinde Çalışmanız Bittikten Sonra", sayfa 11 kısmındaki talimatları izleyin. Ek güvenlik en iyi uygulama bilgileri için dell.com/regulatory_compliance adresindeki Yasal Uygunluk Ana Sayfasına bakın.



DİKKAT: Veri kaybını önlemek için, sabit sürücüyü bilgisayar açıkken veya Uyku modundayken çıkarmayın.



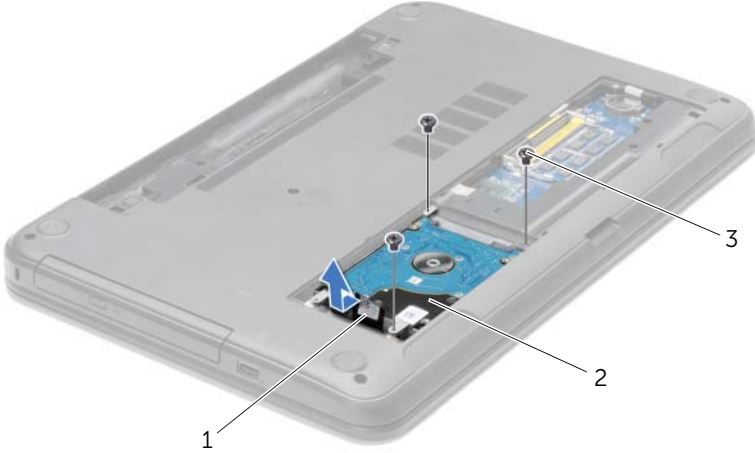
DİKKAT: Sabit sürücüler aşırı derecede naziktir. Sabit sürücüyü çok dikkatli tutun.

Ön koşullar

- 1 Pili çıkarın. Bkz. "Pili Çıkarma", sayfa 12.
- 2 Alt kapağı çıkarın. Bkz. "Alt Kapağı Çıkarma", sayfa 20.

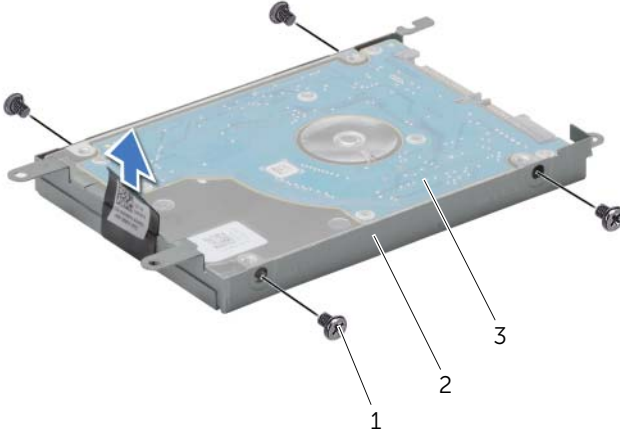
Yordam

- 1 Sabit sürücü aksamını bilgisayar tabanına sabitleyen vidaları çıkarın.
- 2 Çekme tırnağını kullanarak, sabit sürücü aksamını sistem kartından çıkarmak için sabit sürücü aksamını bilgisayarın yan tarafına kaydırın.
- 3 Çekme tırnağını kullanarak, sabit sürücü aksamını bilgisayar tabanından kaldırın ve çıkarın.



1	çekme tırnağı	2	sabit sürücü aksamı
3	vidalar (3)		

- 4 Sabit sürücü dirseğini sabit sürücüye sabitleyen vidaları çıkarın.
- 5 Çekme tırnağını kullanmak suretiyle, sabit sürücü braketini sabit sürücüden kaldırarak çıkarın.



1	vidalar (4)	2	sabit sürücü dirseği
3	sabit sürücü		

Sabit Sürücüyü Yerine Takma



UYARI: Bilgisayarınızın içinde çalışmadan önce, bilgisayarınızla birlikte gönderilen emniyet bilgilerini okuyun ve "Başlamadan Önce", sayfa 9 içerisinde belirtilen adımları izleyin. Bilgisayarınızın içinde çalıştıktan sonra, "Bilgisayarın İçinde Çalışmanız Bittikten Sonra", sayfa 11 kısmındaki talimatları izleyin. Ek güvenlik en iyi uygulama bilgileri için dell.com/regulatory_compliance adresindeki Yasal Uygunluk Ana Sayfasına bakın.



DİKKAT: Sabit sürücüler aşırı derecede naziktir. Sabit sürücüyü çok dikkatli tutun.

Yordam

- 1 Sabit sürücü braketi üzerindeki vida deliklerini, sabit sürücü üzerindeki deliklerle aynı hizaya getirin.
- 2 Sabit sürücü braketi sabit sürücüye sabitleyen vidaları yerine takın.
- 3 Sabit sürücü aksamını sabit sürücü yuvasına yerleştirin.
- 4 Sabit sürücü aksamını sistem kartına bağlamak için sabit sürücü aksamını konektöre doğru kaydırın.
- 5 Sabit sürücü aksamını bilgisayar tabanına sabitleyen vidaları takın.

Son koşullar

- 1 Alt kapağı takın. Bkz. "Alt Kapağı Takma", sayfa 21.
- 2 Pili yerleştirin. Bkz. "Pili Takma", sayfa 13.

Düğme Pili Çıkarma

⚠ UYARI: Bilgisayarınızın içinde çalışmadan önce, bilgisayarınızla birlikte gönderilen emniyet bilgilerini okuyun ve "Başlamadan Önce", sayfa 9 içerisinde belirtilen adımları izleyin. Bilgisayarınızın içinde çalıştıktan sonra, "Bilgisayarın İçinde Çalışmanız Bittikten Sonra", sayfa 11 kısmındaki talimatları izleyin. Ek güvenlik en iyi uygulama bilgileri için dell.com/regulatory_compliance adresindeki Yasal Uygunluk Ana Sayfasına bakın.

⚠ DİKKAT: Düğme pilin çıkarılması, BIOS ayarlarını varsayılan sınırlara sıfırlar. Düğme pili çıkarmadan önce, BIOS ayarlarını not etmeniz önerilir.

Ön koşullar

- 1 Pili çıkarın. Bkz. "Pili Çıkarma", sayfa 12.
- 2 Alt kapağı çıkarın. Bkz. "Alt Kapağı Çıkarma", sayfa 20.

Yordam

Plastik bir çizici kullanarak, düğme pili yavaşça sistem kartının üzerindeki pil socketinden çıkarın.



1	plastik çubuk	2	düğme pil
3	pil soketi		

Düğme Pilin Yerine Takılması



UYARI: Bilgisayarınızın içinde çalışmadan önce, bilgisayarınızla birlikte gönderilen emniyet bilgilerini okuyun ve "Başlamadan Önce", sayfa 9 içerisinde belirtilen adımları izleyin. Bilgisayarınızın içinde çalıştıktan sonra, "Bilgisayarın İçinde Çalışmanız Bittikten Sonra", sayfa 11 kısmındaki talimatları izleyin. Ek güvenlik en iyi uygulama bilgileri için dell.com/regulatory_compliance adresindeki Yasal Uygunluk Ana Sayfasına bakın.



UYARI: Yanlış takılırsa, pil patlayabilir. Pili yalnızca aynı veya eşdeğer bir pille değiştirin. Kullanılmış pilleri üreticinin yönergelerine uygun olarak atın.

Yordam

Düğme pili pozitif yönü yukarı bakacak şekilde sistem kartındaki pil yuvasına oturtun.

Son koşullar

- 1 Alt kapağı takın. Bkz. "Alt Kapağı Takma", sayfa 21.
- 2 Pili yerleştirin. Bkz. "Pili Takma", sayfa 13.

Avuç İçi Dayanağını Çıkarma

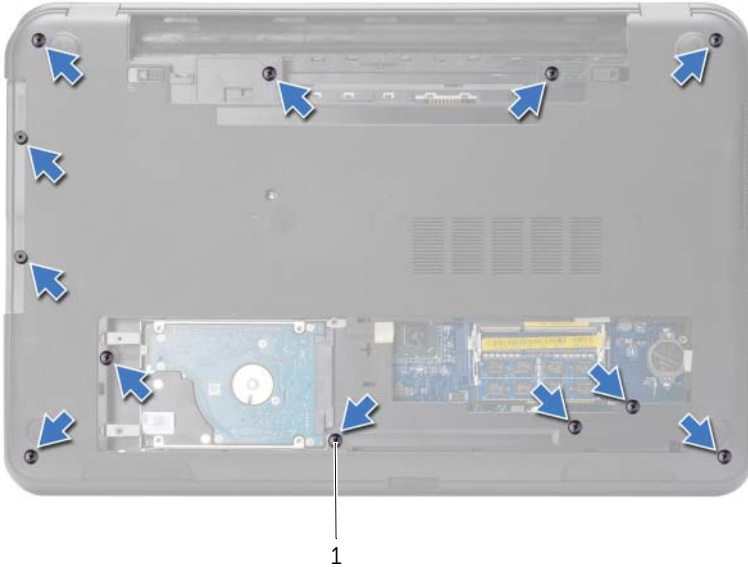
! **UYARI:** Bilgisayarınızın içinde çalışmadan önce, bilgisayarınızla birlikte gönderilen emniyet bilgilerini okuyun ve "Başlamadan Önce", sayfa 9 içerisinde belirtilen adımları izleyin. Bilgisayarınızın içinde çalıştıktan sonra, "Bilgisayarın İçinde Çalışmanız Bittikten Sonra", sayfa 11 kısmındaki talimatları izleyin. Ek güvenlik en iyi uygulama bilgileri için dell.com/regulatory_compliance adresindeki Yasal Uygunluk Ana Sayfasına bakın.

Ön koşullar

- 1 Pili çıkarın. Bkz. "Pili Çıkarma", sayfa 12.
- 2 Alt kapağı çıkarın. Bkz. "Alt Kapağı Çıkarma", sayfa 20.
- 3 Klavyeyi çıkarın. Bkz. "Klavyeyi Çıkarma", sayfa 17.

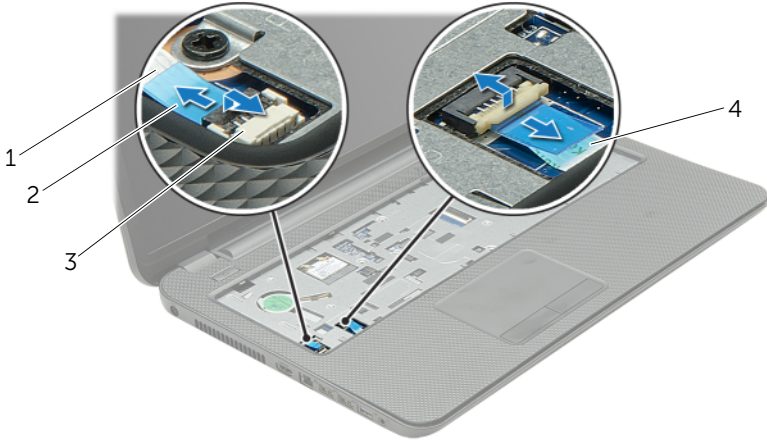
Yordam

- 1 Avuç içi dayanağını bilgisayar tabanına sabitleyen vidaları çıkarın.



1 vidalar (12)

- 2 Bilgisayarı ters çevirin ve ekranı mümkün olduğunca açın.
- 3 Konnektör mandallarını kaldırın ve çekme tırnaklarını kullanarak, dokunmatik yüzey kablosunu ve güç düğmesi kablosunu sistem kartından çıkarın.



1	güç düğmesi kablosu	2	konnektör mandalları (2)
3	çekme tırnağı	4	dokunmatik yüzey kablosu

- 4 Avuç içi dayanağını bilgisayar tabanına sabitleyen vidaları çıkarın.
- 5 Plastik bir çubuk kullanarak, avuç içi dayanağı üzerindeki serbest bırakma tırnaklarını yavaşça kaldırarak bilgisayar tabanındaki yuvalardan serbest bırakın.



DİKKAT: Ekran aksamının zarar görmemesi için avuç içi dayanağını ekran aksamından dikkatle ayırın.

- 6 Avuç içi dayanağını bilgisayarın tabanından kaldırın.



1 vidalar (5)

2 avuç içi dayanağı

3 plastik çubuk

Avuç İçi Dayanağını Yerine Takma



UYARI: Bilgisayarınızın içinde çalışmadan önce, bilgisayarınızla birlikte gönderilen emniyet bilgilerini okuyun ve "Başlamadan Önce", sayfa 9 içerisinde belirtilen adımları izleyin. Bilgisayarınızın içinde çalıştıktan sonra, "Bilgisayarın İçinde Çalışmanız Bittikten Sonra", sayfa 11 kısmındaki talimatları izleyin. Ek güvenlik en iyi uygulama bilgileri için dell.com/regulatory_compliance adresindeki Yasal Uyumluk Ana Sayfasına bakın.

Yordam

- 1 Avuç içi dayanağını bilgisayarın tabanıyla hizalayın.
- 2 Avuç içi dayanağını yerine oturtmak için kenarlarına bastırın.
- 3 Avuç içi dayanağını bilgisayar tabanına sabitleyen vidaları yerine takın.
- 4 Dokunmatik yüzey kablosu ile güç düğmesi kablosunu sistem kartındaki konnektörlerine kaydırarak, kabloları sabitlemek için konnektör mandallarına bastırın.
- 5 Ekranı kapatın ve bilgisayarı ters çevirin.
- 6 Avuç içi dayanağını bilgisayar tabanına sabitleyen vidaları yerine takın.

Son koşullar

- 1 Klavyeyi takın. Bkz. "Klavyeyi Takma", sayfa 19.
- 2 Alt kapağı takın. Bkz. "Alt Kapağı Takma", sayfa 21.
- 3 Pili yerleştirin. Bkz. "Pili Takma", sayfa 13.

Kablosuz Mini Kartın Çıkarılması



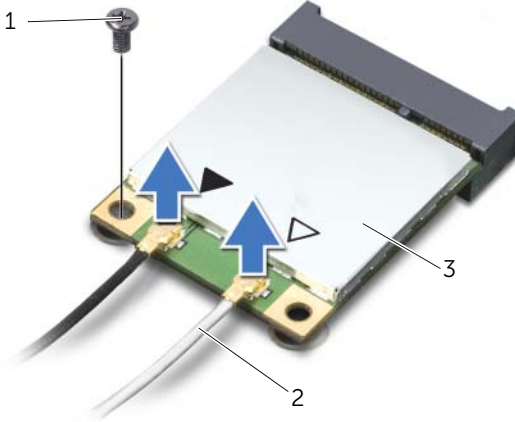
UYARI: Bilgisayarınızın içinde çalışmadan önce, bilgisayarınızla birlikte gönderilen emniyet bilgilerini okuyun ve "Başlamadan Önce", sayfa 9 içerisinde belirtilen adımları izleyin. Bilgisayarınızın içinde çalıştıktan sonra, "Bilgisayarın İçinde Çalışmanız Bittikten Sonra", sayfa 11 kısmındaki talimatları izleyin. Ek güvenlik en iyi uygulama bilgileri için dell.com/regulatory_compliance adresindeki Yasal Uygunluk Ana Sayfasına bakın.

Ön koşullar

- 1 Pili çıkarın. Bkz. "Pili Çıkarma", sayfa 12.
- 2 Alt kapağı çıkarın. Bkz. "Alt Kapağı Çıkarma", sayfa 20.
- 3 Klavyeyi çıkarın. Bkz. "Klavyeyi Çıkarma", sayfa 17.
- 4 Avuç içi dayanağını çıkarın. Bkz. "Avuç İçi Dayanağını Çıkarma", sayfa 30.

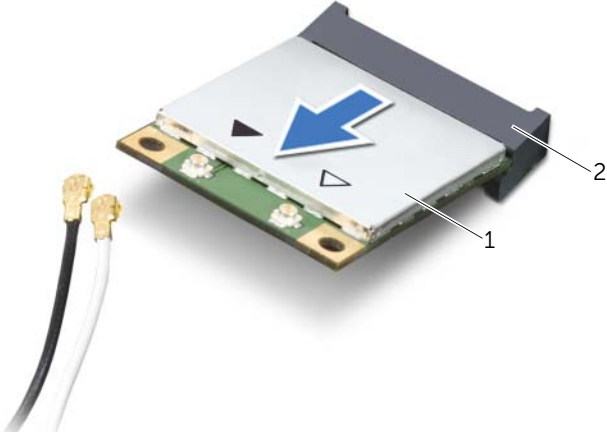
Yordam

- 1 Anten kablolarını kablosuz mini karttan çıkarın.
- 2 Kablosuz mini kartı sistem kartına sabitleyen vidayı sökün.



1	vida	2	anten kabloları (2)
3	kablosuz mini kart		

3 Kablosuz mini kartı mini kart konnektöründen kaydırarak çıkarın.



1 kablosuz mini kart

2 mini-kart konnektörü

Kablosuz Mini Kartın Yerine Takılması



UYARI: Bilgisayarınızın içinde çalışmadan önce, bilgisayarınızla birlikte gönderilen emniyet bilgilerini okuyun ve "Başlamadan Önce", sayfa 9 içerisinde belirtilen adımları izleyin. Bilgisayarınızın içinde çalıştıktan sonra, "Bilgisayarın İçinde Çalışmanız Bittikten Sonra", sayfa 11 kısmındaki talimatları izleyin. Ek güvenlik en iyi uygulama bilgileri için dell.com/regulatory_compliance adresindeki Yasal Uyumluk Ana Sayfasına bakın.

Yordam



DİKKAT: Kablosuz mini kartın hasar görmesini önlemek için, kablosuz mini kartın altında kablo olmadığından emin olun.

- 1 Kablosuz mini kartın üzerindeki çentiği mini kart konnektöründeki tırnakla hizalayın.
- 2 Kablosuz mini kartı, mini kart konnektörüne 45 derecelik açıyla takın.
- 3 Kablosuz mini kartın diğer ucunu aşağı doğru bastırın ve kablosuz mini kartı sistem kartına bağlayan vidayı yerine takın.
- 4 Anten kablolarını kablosuz mini karta bağlayın.

Aşağıdaki tablo, bilgisayarınızın desteklediği mini kart için anten kablosu renk şemasını içerir.

Kablosuz mini karttaki konnektörler	Anten kablosu renk şemaları
WLAN + Bluetooth (2 kablo)	
Ana WLAN + Bluetooth (beyaz üçgen)	beyaz
Yardımcı WLAN + Bluetooth (black triangle)	siyah

Son koşullar

- 1 Avuç içi dayanağını yerine takın. Bkz. "Avuç İçi Dayanağını Yerine Takma", sayfa 33.
- 2 Klavyeyi takın. Bkz. "Klavyeyi Takma", sayfa 19.
- 3 Alt kapağı takın. Bkz. "Alt Kapağı Takma", sayfa 21.
- 4 Pili yerleştirin. Bkz. "Pili Takma", sayfa 13.

G/Ç Kartını Çıkarma

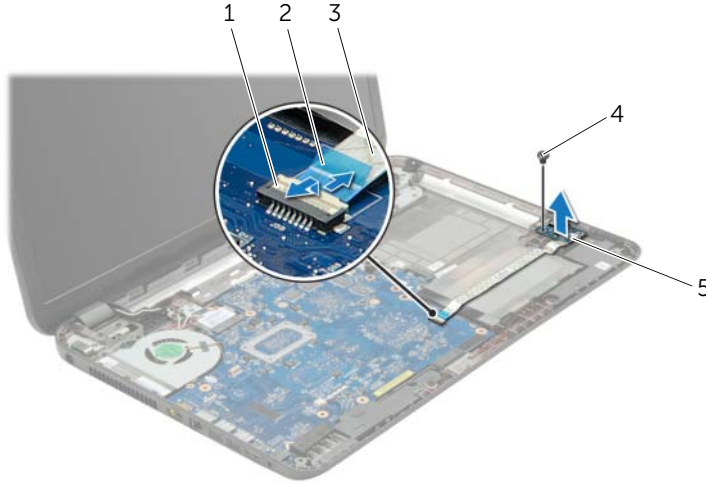
⚠ UYARI: Bilgisayarınızın içinde çalışmadan önce, bilgisayarınızla birlikte gönderilen emniyet bilgilerini okuyun ve "Başlamadan Önce", sayfa 9 içerisinde belirtilen adımları izleyin. Bilgisayarınızın içinde çalıştıktan sonra, "Bilgisayarın İçinde Çalışmanız Bittikten Sonra", sayfa 11 kısmındaki talimatları izleyin. Ek güvenlik en iyi uygulama bilgileri için dell.com/regulatory_compliance adresindeki Yasal Uygunluk Ana Sayfasına bakın.

Ön koşullar

- 1 Pili çıkarın. Bkz. "Pili Çıkarma", sayfa 12.
- 2 Alt kapağı çıkarın. Bkz. "Alt Kapağı Çıkarma", sayfa 20.
- 3 Klavyeyi çıkarın. Bkz. "Klavyeyi Çıkarma", sayfa 17.
- 4 Avuç içi dayanağını çıkarın. Bkz. "Avuç İçi Dayanağını Çıkarma", sayfa 30.

Yordam

- 1 G/Ç kartını bilgisayar tabanına sabitleyen vidayı sökün.
- 2 Konektör mandalını kaldırın ve çekme tırnağını kullanarak G/Ç kartı kablosunu sistem kartından çıkarın.
- 3 G/Ç kartı kablosunu bilgisayar tabanından ayırarak çıkarın.
- 4 G/Ç kartını kablosuyla birlikte kaldırarak bilgisayar tabanından kaldırarak çıkarın.



1	konektör mandalı	2	çekme tırnağı
3	G/Ç kartı kablosu	4	vida
5	G/Ç Kartı		

G/Ç Kartını Yerine Takma



UYARI: Bilgisayarınızın içinde çalışmadan önce, bilgisayarınızla birlikte gönderilen emniyet bilgilerini okuyun ve "Başlamadan Önce", sayfa 9 içerisinde belirtilen adımları izleyin. Bilgisayarınızın içinde çalıştıktan sonra, "Bilgisayarın İçinde Çalışmanız Bittikten Sonra", sayfa 11 kısmındaki talimatları izleyin. Ek güvenlik en iyi uygulama bilgileri için dell.com/regulatory_compliance adresindeki Yasal Uygunluk Ana Sayfasına bakın.

Yordam

- 1 G/Ç kartını yerine yerleştirmek için bilgisayar tabanındaki hizalama yerlerini kullanın.
- 2 G/Ç kartını bilgisayar tabanına sabitleyen vidayı takın.
- 3 G/Ç kablosunu bilgisayar tabanına yapıştırın.
- 4 G/Ç kartı kablosunu G/Ç kartı kablo konektörüne kaydırın ve kabloyu sabitlemek için konektör mandalına bastırın.

Son koşullar

- 1 Avuç içi dayanağını yerine takın. Bkz. "Avuç İçi Dayanağını Yerine Takma", sayfa 33.
- 2 Klavyeyi takın. Bkz. "Klavyeyi Takma", sayfa 19.
- 3 Alt kapağı takın. Bkz. "Alt Kapağı Takma", sayfa 21.
- 4 Pili yerleştirin. Bkz. "Pili Takma", sayfa 13.

Sistem Kartını Çıkarma



UYARI: Bilgisayarınızın içinde çalışmadan önce, bilgisayarınızla birlikte gönderilen emniyet bilgilerini okuyun ve "Başlamadan Önce", sayfa 9 içerisinde belirtilen adımları izleyin. Bilgisayarınızın içinde çalıştıktan sonra, "Bilgisayarın İçinde Çalışmanız Bittikten Sonra", sayfa 11 kısmındaki talimatları izleyin. Ek güvenlik en iyi uygulama bilgileri için dell.com/regulatory_compliance adresindeki Yasal Uygunluk Ana Sayfasına bakın.



NOT: Bilgisayarınızın Servis Etiketi sistem kartında yer alır. Sistem kartını yerin taktıktan sonra Servis Etiketini sistem kurulumuna girmelisiniz.



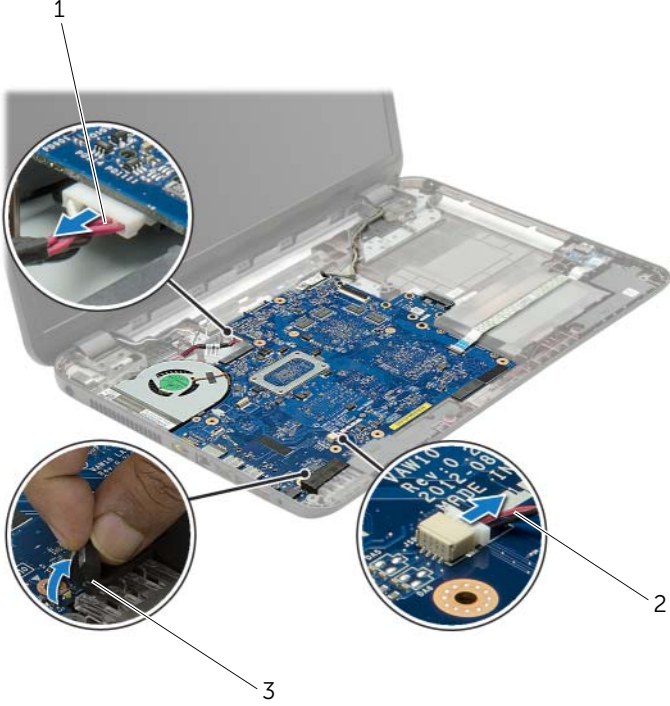
NOT: Kabloları sistem kartından ayırmadan önce, sistem kartını yerine taktıktan sonra doğru şekilde bağlayabilmeniz için konektörlerin yerlerini not edin.

Ön koşullar

- 1 Pili çıkarın. Bkz. "Pili Çıkarma", sayfa 12.
- 2 "Optik Sürücüyü Çıkarma", sayfa 14 bölümündeki adım 1-adım 2 arasındaki yönergeleri uygulayın.
- 3 Alt kapağı çıkarın. Bkz. "Alt Kapağı Çıkarma", sayfa 20.
- 4 Bellek modülünü (modüllerini) çıkarın. Bkz. "Bellek Modüllerini Çıkarma", sayfa 22.
- 5 Düğme pili çıkarın. Bkz. "Düğme Pili Çıkarma", sayfa 28.
- 6 "Sabit Sürücüyü Çıkarma", sayfa 24 bölümündeki adım 1-adım 3 arasındaki yönergeleri uygulayın.
- 7 Klavyeyi çıkarın. Bkz. "Klavyeyi Çıkarma", sayfa 17.
- 8 Avuç içi dayanağını çıkarın. Bkz. "Avuç İçi Dayanağını Çıkarma", sayfa 30.
- 9 Kablosuz Mini Kartı çıkarın. Bkz. "Kablosuz Mini Kartın Çıkarılması", sayfa 34.

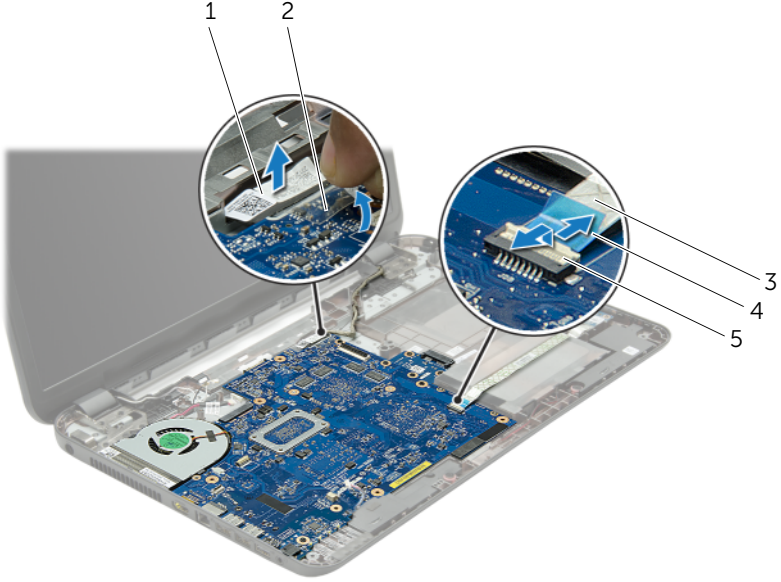
Yordam

- 1 Güç adaptörü bağlantı noktası kablosunu ve hoparlör kablosunu sistem kartından çıkarın.
- 2 Mylar bileziğini sistem kartından çıkarın.



-
- | | | | |
|---|---------------------------------------|---|------------------|
| 1 | güç adaptörü bağlantı noktası kablosu | 2 | hoparlör kablosu |
| 3 | mylar bilezik | | |
-

- 3 Ekran kablosunu sistem kartına sabitleyen bandı soyun ve ekran kablosunu sistem kartından çıkarın.
- 4 Konektör mandalını kaldırın ve çekme tırnağını kullanarak G/Ç kartı kablosunu sistem kartından çıkarın.



1 ekran kablosu

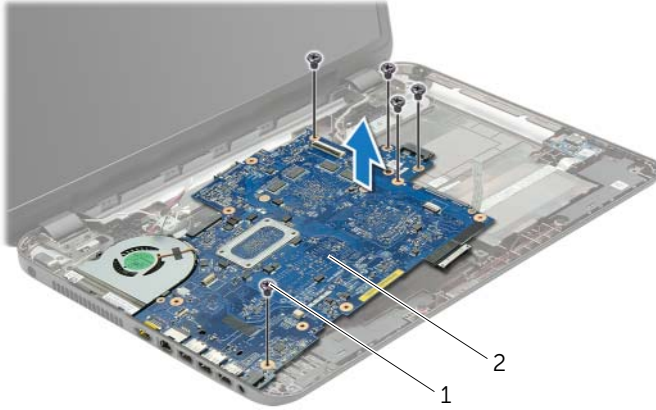
2 bant

3 G/Ç kartı kablosu

4 çekme tırnağı

5 konektör mandalı

- 5 Sistem kartını bilgisayar tabanına sabitleyen vidaları çıkarın.
- 6 Sistem kartını açılı bir şekilde kaldırın ve sistem kartı bağlantı noktalarını bilgisayar tabanındaki yuvalardan serbest bırakın.
- 7 Sistem kartı aksamını kaldırarak bilgisayar tabanından çıkarın.
- 8 Sabit sürücü aracısı kartını çıkarın. Bkz. "Sabit Sürücü Aracısı Kartını Çıkarma", sayfa 51.



1 vidalar (5)

2 sistem kartı

- 9 Sistem kartını ters çevirin.
- 10 Fanı çıkarın. Bkz. "Fanı Çıkarma", sayfa 45.
- 11 Soğutma aksamını çıkarın. Bkz. "Soğutma Aksamını Çıkarma", sayfa 48.

Sistem Kartını Yerine Takma



UYARI: Bilgisayarınızın içinde çalışmadan önce, bilgisayarınızla birlikte gönderilen emniyet bilgilerini okuyun ve "Başlamadan Önce", sayfa 9 içerisinde belirtilen adımları izleyin. Bilgisayarınızın içinde çalıştıktan sonra, "Bilgisayarın İçinde Çalışmanız Bittikten Sonra", sayfa 11 kısmındaki talimatları izleyin. Ek güvenlik en iyi uygulama bilgileri için dell.com/regulatory_compliance adresindeki Yasal Uyumluk Ana Sayfasına bakın.



NOT: Bilgisayarınızın Servis Etiketini sistem kartında yer alır. Sistem kartını yerine taktıktan sonra Servis Etiketini sistem kurulumuna girmelisiniz.

Yordam

- 1 Soğutma aksamını yerine takın. Bkz. "Termal Soğutma Aksamını Yerine Takma", sayfa 50.
- 2 Fanı takın. Bkz. "Fanı Takma", sayfa 47.
- 3 Sistem kartını ters çevirin.
- 4 Sabit sürücü aracısı kartını yerine takın. Bkz. "Sabit Sürücü Aracısı Kartını Yerine Takma", sayfa 53.
- 5 Sistem kartı bağlantı noktalarını bilgisayar tabanındaki yuvalara doğru gevşetin ve sistem kartındaki vida deliklerini bilgisayar tabanındaki vida delikleriyle hizalayın.
- 6 Sistem kartını bilgisayar tabanına sabitleyen vidayı geri takın.
- 7 Mylar bileziği sistem kartına bağlayın.
- 8 Ekran kablosunu sistem kartına takın ve bandı sistem kartına yapıştırın.
- 9 G/Ç kartı kablosunu G/Ç kartı kablo konektörüne kaydırın ve kabloyu sabitlemek için konektör mandalına bastırın.
- 10 Güç adaptörü portu kablosunu ve hoparlör kablosunu sistem kartına takın.

Son kořullar

- 1 Kablosuz Mini Kartı yerine takın. Bkz. "Kablosuz Mini Kartın Yerine Takılması", sayfa 36.
- 2 Avu ii dayanađını yerine takın. Bkz. "Avu İi Dayanađını Yerine Takma", sayfa 33.
- 3 Klavyeyi takın. Bkz. "Klavyeyi Takma", sayfa 19.
- 4 "Sabit Sürücüyü Yerine Takma", sayfa 27 bölümündeki adım 3-adım 5 arasındaki yönergeleri uygulayın.
- 5 Düğme pili yerine takın. Bkz. "Düğme Pilin Yerine Takılması", sayfa 29.
- 6 Bellek modülünü (modüllerini) yerine takın. Bkz. "Bellek Modüllerini Yerine Takma", sayfa 23.
- 7 Alt kapađı takın. Bkz. "Alt Kapađı Takma", sayfa 21.
- 8 "Optik Sürücüyü Yerine Takma", sayfa 16 bölümündeki adım 3-adım 4 arasındaki yönergeleri uygulayın.
- 9 Pili yerleřtirin. Bkz. "Pili Takma", sayfa 13.

Fanı Çıkarma



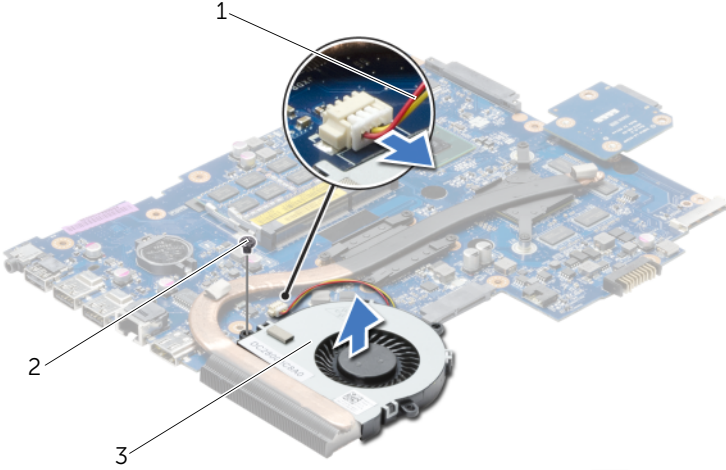
UYARI: Bilgisayarınızın içinde çalışmadan önce, bilgisayarınızla birlikte gönderilen emniyet bilgilerini okuyun ve "Başlamadan Önce", sayfa 9 içerisinde belirtilen adımları izleyin. Bilgisayarınızın içinde çalıştıktan sonra, "Bilgisayarın İçinde Çalışmanız Bittikten Sonra", sayfa 11 kısmındaki talimatları izleyin. Ek güvenlik en iyi uygulama bilgileri için dell.com/regulatory_compliance adresindeki Yasal Uygunluk Ana Sayfasına bakın.

Ön koşullar

- 1 Pili çıkarın. Bkz. "Pili Çıkarma", sayfa 12.
- 2 "Optik Sürücüyü Çıkarma", sayfa 14 bölümündeki adım 1-adım 2 arasındaki yönergeleri uygulayın.
- 3 "Sabit Sürücüyü Çıkarma", sayfa 24 bölümündeki adım 1-adım 3 arasındaki yönergeleri uygulayın.
- 4 Alt kapağı çıkarın. Bkz. "Alt Kapağı Çıkarma", sayfa 20.
- 5 Klavyeyi çıkarın. Bkz. "Klavyeyi Çıkarma", sayfa 17.
- 6 Avuç içi dayanağını çıkarın. Bkz. "Avuç İçi Dayanağını Çıkarma", sayfa 30.
- 7 "Sistem Kartını Çıkarma", sayfa 39 bölümündeki adım 3-adım 9 arasındaki yönergeleri uygulayın.

Yordam

- 1 Sistem kartından fan kablosunu ıkarın.
- 2 Fanı sistem kartına baęlayan vidayı sokn.
- 3 Fanı kablosuyla birlikte kaldırarak bilgisayar tabanından kaldırın.



1 fan kablosu

2 vida

3 fan

Fanı Takma



UYARI: Bilgisayarınızın içinde çalışmadan önce, bilgisayarınızla birlikte gönderilen emniyet bilgilerini okuyun ve "Başlamadan Önce", sayfa 9 içerisinde belirtilen adımları izleyin. Bilgisayarınızın içinde çalıştıktan sonra, "Bilgisayarın İçinde Çalışmanız Bittikten Sonra", sayfa 11 kısmındaki talimatları izleyin. Ek güvenlik en iyi uygulama bilgileri için dell.com/regulatory_compliance adresindeki Yasal Uyumluk Ana Sayfasına bakın.

Yordam

- 1 Fanı bilgisayar tabanına yerleştirip fanı oraya sabitleyen iki vidayı yerine takın.
- 2 Fan kablosunu sistem kartına takın.

Son koşullar

- 1 "Sistem Kartını Yerine Takma", sayfa 43 bölümündeki adım 3-adım 10 arasındaki yönergeleri uygulayın.
- 2 Avuç içi dayanağını yerine takın. Bkz. "Avuç İçi Dayanağını Yerine Takma", sayfa 33.
- 3 Klavyeyi takın. Bkz. "Klavyeyi Takma", sayfa 19.
- 4 Alt kapağı takın. Bkz. "Alt Kapağı Takma", sayfa 21.
- 5 "Optik Sürücüyü Yerine Takma", sayfa 16 bölümündeki adım 3-adım 4 arasındaki yönergeleri uygulayın.
- 6 "Sabit Sürücüyü Yerine Takma", sayfa 27 bölümündeki adım 3-adım 5 arasındaki yönergeleri uygulayın.
- 7 Pili yerleştirin. Bkz. "Pili Takma", sayfa 13.

Soğutma Aksamını Çıkarma



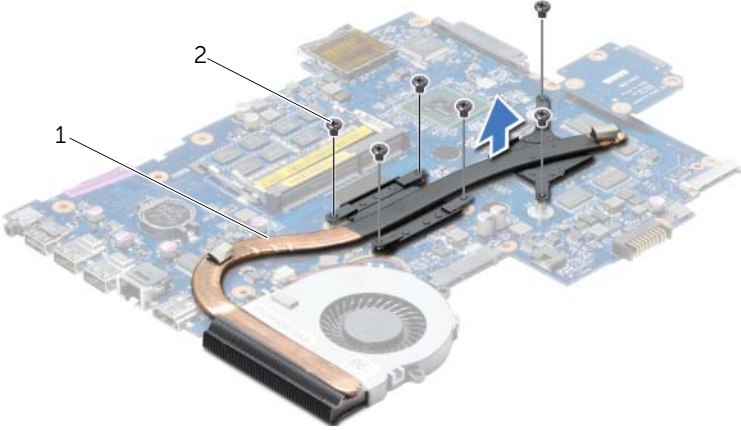
UYARI: Bilgisayarınızın içinde çalışmadan önce, bilgisayarınızla birlikte gönderilen emniyet bilgilerini okuyun ve "Başlamadan Önce", sayfa 9 içerisinde belirtilen adımları izleyin. Bilgisayarınızın içinde çalıştıktan sonra, "Bilgisayarın İçinde Çalışmanız Bittikten Sonra", sayfa 11 kısmındaki talimatları izleyin. Ek güvenlik en iyi uygulama bilgileri için dell.com/regulatory_compliance adresindeki Yasal Uygunluk Ana Sayfasına bakın.

Ön koşullar

- 1 Pili çıkarın. Bkz. "Pili Çıkarma", sayfa 12.
- 2 "Optik Sürücüyü Çıkarma", sayfa 14 bölümündeki adım 1-adım 2 arasındaki yönergeleri uygulayın.
- 3 "Sabit Sürücüyü Çıkarma", sayfa 24 bölümündeki adım 1-adım 3 arasındaki yönergeleri uygulayın.
- 4 Alt kapağı çıkarın. Bkz. "Alt Kapağı Çıkarma", sayfa 20.
- 5 Klavyeyi çıkarın. Bkz. "Klavyeyi Çıkarma", sayfa 17.
- 6 Avuç içi dayanağını çıkarın. Bkz. "Avuç İçi Dayanağını Çıkarma", sayfa 30.
- 7 "Sistem Kartını Çıkarma", sayfa 39 bölümündeki adım 3-adım 9 arasındaki yönergeleri uygulayın.

Yordam

- 1 Sıralı bir şekilde (ısı emicisi üzerinde gösterilen), soğutma aksamını sistem kartına sabitleyen vidaları çıkarın.
- 2 Soğutma aksamını sistem kartından kaldırın.



1 soğutma aksamı

2 vidalar (6)

Termal Soğutma Aksamını Yerine Takma



UYARI: Bilgisayarınızın içinde çalışmadan önce, bilgisayarınızla birlikte gönderilen emniyet bilgilerini okuyun ve "Başlamadan Önce", sayfa 9 içerisinde belirtilen adımları izleyin. Bilgisayarınızın içinde çalıştıktan sonra, "Bilgisayarın İçinde Çalışmanız Bittikten Sonra", sayfa 11 kısmındaki talimatları izleyin. Ek güvenlik en iyi uygulama bilgileri için dell.com/regulatory_compliance adresindeki Yasal Uygunluk Ana Sayfasına bakın.

Yordam

- 1 Termal soğutma aksamının altından gresi temizleyin ve yeniden uygulayın.
- 2 Soğutma aksamı üzerindeki vida deliklerini sistem kartındaki vida delikleriyle hizalayın.
- 3 Sıralı bir şekilde (ısı emicisi üzerinde gösterilen), soğutma aksamını sistem kartına sabitleyen vidaları yerine takın.

Son koşullar

- 1 "Sistem Kartını Yerine Takma", sayfa 43 bölümündeki adım 3-adım 10 arasındaki yönergeleri uygulayın.
- 2 Avuç içi dayanağını yerine takın. Bkz. "Avuç İçi Dayanağını Yerine Takma", sayfa 33.
- 3 Klavyeyi takın. Bkz. "Klavyeyi Takma", sayfa 19.
- 4 Alt kapağı takın. Bkz. "Alt Kapağı Takma", sayfa 21.
- 5 "Optik Sürücüyü Yerine Takma", sayfa 16 bölümündeki adım 3-adım 4 arasındaki yönergeleri uygulayın.
- 6 "Sabit Sürücüyü Yerine Takma", sayfa 27 bölümündeki adım 3-adım 5 arasındaki yönergeleri uygulayın.
- 7 Pili yerleştirin. Bkz. "Pili Takma", sayfa 13.

Sabit Sürücü Aracısı Kartını Çıkarma



UYARI: Bilgisayarınızın içinde çalışmadan önce, bilgisayarınızla birlikte gönderilen emniyet bilgilerini okuyun ve "Başlamadan Önce", sayfa 9 içerisinde belirtilen adımları izleyin. Bilgisayarınızın içinde çalıştıktan sonra, "Bilgisayarın İçinde Çalışmanız Bittikten Sonra", sayfa 11 kısmındaki talimatları izleyin. Ek güvenlik en iyi uygulama bilgileri için dell.com/regulatory_compliance adresindeki Yasal Uygunluk Ana Sayfasına bakın.

Ön koşullar

- 1 Pili çıkarın. Bkz. "Pili Çıkarma", sayfa 12.
- 2 "Optik Sürücüyü Çıkarma", sayfa 14 bölümündeki adım 1-adım 2 arasındaki yönergeleri uygulayın.
- 3 "Sabit Sürücüyü Çıkarma", sayfa 24 bölümündeki adım 1-adım 3 arasındaki yönergeleri uygulayın.
- 4 Alt kapağı çıkarın. Bkz. "Alt Kapağı Çıkarma", sayfa 20.
- 5 Klavyeyi çıkarın. Bkz. "Klavyeyi Çıkarma", sayfa 17.
- 6 Avuç içi dayanağını çıkarın. Bkz. "Avuç İçi Dayanağını Çıkarma", sayfa 30.
- 7 "Sistem Kartını Çıkarma", sayfa 39 bölümündeki adım 3-adım 9 arasındaki yönergeleri uygulayın.

Yordam

- 1 Sabit sürücü aracısı kartını sistem kartına sabitleyen vidaları çıkarın.
- 2 Sabit sürücü aracısı kartını sistem kartından çıkarın.



1 vidalar(2)

2 sabit sürücü aracısı kartı

Sabit Sürücü Aracısı Kartını Yerine Takma



UYARI: Bilgisayarınızın içinde çalışmadan önce, bilgisayarınızla birlikte gönderilen emniyet bilgilerini okuyun ve "Başlamadan Önce", sayfa 9 içerisinde belirtilen adımları izleyin. Bilgisayarınızın içinde çalıştıktan sonra, "Bilgisayarın İçinde Çalışmanız Bittikten Sonra", sayfa 11 kısmındaki talimatları izleyin. Ek güvenlik en iyi uygulama bilgileri için dell.com/regulatory_compliance adresindeki Yasal Uyumluk Ana Sayfasına bakın.

Yordam

- 1 Sabit sürücü aracısı kartını sistem kartına takın.
- 2 Sabit sürücü aracısı kartını sistem kartına sabitleyen vidaları yerine takın.

Son koşullar

- 1 "Sistem Kartını Yerine Takma", sayfa 43 bölümündeki adım 3-adım 10 arasındaki yönergeleri uygulayın.
- 2 Avuç içi dayanağını yerine takın. Bkz. "Avuç İçi Dayanağını Yerine Takma", sayfa 33.
- 3 Klavyeyi takın. Bkz. "Klavyeyi Takma", sayfa 19.
- 4 Alt kapağı takın. Bkz. "Alt Kapağı Takma", sayfa 21.
- 5 "Optik Sürücüyü Yerine Takma", sayfa 16 bölümündeki adım 3-adım 4 arasındaki yönergeleri uygulayın.
- 6 "Sabit Sürücüyü Yerine Takma", sayfa 27 bölümündeki adım 3-adım 5 arasındaki yönergeleri uygulayın.
- 7 Pili yerleştirin. Bkz. "Pili Takma", sayfa 13.

Hoparlörleri Çıkarma



UYARI: Bilgisayarınızın içinde çalışmadan önce, bilgisayarınızla birlikte gönderilen emniyet bilgilerini okuyun ve "Başlamadan Önce", sayfa 9 içerisinde belirtilen adımları izleyin. Bilgisayarınızın içinde çalıştıktan sonra, "Bilgisayarın İçinde Çalışmanız Bittikten Sonra", sayfa 11 kısmındaki talimatları izleyin. Ek güvenlik en iyi uygulama bilgileri için dell.com/regulatory_compliance adresindeki Yasal Uygunluk Ana Sayfasına bakın.

Ön koşullar

- 1 Pili çıkarın. Bkz. "Pili Çıkarma", sayfa 12.
- 2 "Optik Sürücüyü Çıkarma", sayfa 14 bölümündeki adım 1-adım 2 arasındaki yönergeleri uygulayın.
- 3 "Sabit Sürücüyü Çıkarma", sayfa 24 bölümündeki adım 1-adım 3 arasındaki yönergeleri uygulayın.
- 4 Alt kapağı çıkarın. Bkz. "Alt Kapağı Çıkarma", sayfa 20.
- 5 Klavyeyi çıkarın. Bkz. "Klavyeyi Çıkarma", sayfa 17.
- 6 Avuç içi dayanağını çıkarın. Bkz. "Avuç İçi Dayanağını Çıkarma", sayfa 30.
- 7 "Sistem Kartını Çıkarma", sayfa 39 bölümündeki adım 3-adım 7 arasındaki yönergeleri uygulayın.

Yordam

- 1 Hoparlörleri bilgisayar tabanına sabitleyen vidaları çıkarın.
- 2 Hoparlör kablosu yönlendirmesini not edip kabloyu yönlendirme kılavuzlarından çıkarın.
- 3 Hoparlörleri kablosuyla birlikte kaldırarak bilgisayar tabanından ayırın.



1 vidalar (4)

2 hoparlör kablosu

3 hoparlörler (2)

Hoparlörleri Yerine Takma



UYARI: Bilgisayarınızın içinde çalışmadan önce, bilgisayarınızla birlikte gönderilen emniyet bilgilerini okuyun ve "Başlamadan Önce", sayfa 9 içerisinde belirtilen adımları izleyin. Bilgisayarınızın içinde çalıştıktan sonra, "Bilgisayarın İçinde Çalışmanız Bittikten Sonra", sayfa 11 kısmındaki talimatları izleyin. Ek güvenlik en iyi uygulama bilgileri için dell.com/regulatory_compliance adresindeki Yasal Uygunluk Ana Sayfasına bakın.

Yordam

- 1 Hoparlörleri doğru biçimde yerleştirmek için bilgisayar tabanındaki hizalama yerlerini kullanın.
- 2 Hoparlör kablosunu bilgisayar tabanındaki yönlendirme kılavuzlarından geçirin.
- 3 Hoparlörleri bilgisayar tabanına sabitleyen vidaları yerlerine takın.

Son koşullar

- 1 "Sistem Kartını Yerine Takma", sayfa 43 bölümündeki adım 3-adım 10 arasındaki yönergeleri uygulayın.
- 2 Avuç içi dayanağını yerine takın. Bkz. "Avuç İçi Dayanağını Yerine Takma", sayfa 33.
- 3 Klavyeyi takın. Bkz. "Klavyeyi Takma", sayfa 19.
- 4 Alt kapağı takın. Bkz. "Alt Kapağı Takma", sayfa 21.
- 5 "Optik Sürücüyü Yerine Takma", sayfa 16 bölümündeki adım 3-adım 4 arasındaki yönergeleri uygulayın.
- 6 "Sabit Sürücüyü Yerine Takma", sayfa 27 bölümündeki adım 3-adım 5 arasındaki yönergeleri uygulayın.
- 7 Pili yerleştirin. Bkz. "Pili Takma", sayfa 13.

Ekran Aksamını Çıkarma



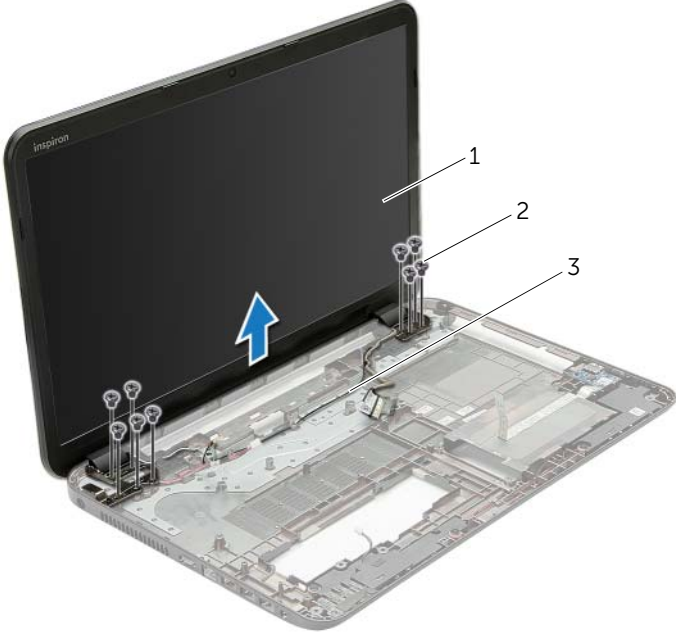
UYARI: Bilgisayarınızın içinde çalışmadan önce, bilgisayarınızla birlikte gönderilen emniyet bilgilerini okuyun ve "Başlamadan Önce", sayfa 9 içerisinde belirtilen adımları izleyin. Bilgisayarınızın içinde çalıştıktan sonra, "Bilgisayarın İçinde Çalışmanız Bittikten Sonra", sayfa 11 kısmındaki talimatları izleyin. Ek güvenlik en iyi uygulama bilgileri için dell.com/regulatory_compliance adresindeki Yasal Uygunluk Ana Sayfasına bakın.

Ön koşullar

- 1 Pili çıkarın. Bkz. "Pili Çıkarma", sayfa 12.
- 2 "Optik Sürücüyü Çıkarma", sayfa 14 bölümündeki adım 1-adım 2 arasındaki yönergeleri uygulayın.
- 3 "Sabit Sürücüyü Çıkarma", sayfa 24 bölümündeki adım 1-adım 3 arasındaki yönergeleri uygulayın.
- 4 Alt kapağı çıkarın. Bkz. "Alt Kapağı Çıkarma", sayfa 20.
- 5 Klavyeyi çıkarın. Bkz. "Klavyeyi Çıkarma", sayfa 17.
- 6 Avuç içi dayanağını çıkarın. Bkz. "Avuç İçi Dayanağını Çıkarma", sayfa 30.
- 7 "Sistem Kartını Çıkarma", sayfa 39 bölümündeki adım 3-adım 7 arasındaki yönergeleri uygulayın.

Yordam

- 1 Anten kablosu yönlendirmesini not edip kabloyu yönlendirme kılavuzlarından çıkarın.
- 2 Ekran aksamını bilgisayar tabanına sabitleyen vidaları çıkarın.
- 3 Ekran aksamını bilgisayarın tabanından kaldırarak çıkarın.



1	ekran aksamı	2	vidalar (9)
3	yönlendirme kılavuzları		

Ekran Aksamını Takma



UYARI: Bilgisayarınızın içinde çalışmadan önce, bilgisayarınızla birlikte gönderilen emniyet bilgilerini okuyun ve "Başlamadan Önce", sayfa 9 içerisinde belirtilen adımları izleyin. Bilgisayarınızın içinde çalıştıktan sonra, "Bilgisayarın İçinde Çalışmanız Bittikten Sonra", sayfa 11 kısmındaki talimatları izleyin. Ek güvenlik en iyi uygulama bilgileri için dell.com/regulatory_compliance adresindeki Yasal Uygunluk Ana Sayfasına bakın.

Yordam

- 1 Ekran aksamını bilgisayar tabanına yerleştirin ve ekran aksamı üzerindeki vida deliklerini bilgisayar tabanındaki vida delikleriyle hizalayın.
- 2 Ekran aksamını bilgisayar tabanına sabitleyen vidaları yerine takın.
- 3 Anten kablosunu bilgisayar tabanındaki yönlendirme kılavuzlarından geçirin.

Son koşullar

- 1 "Sistem Kartını Yerine Takma", sayfa 43 bölümündeki adım 3-adım 10 arasındaki yönergeleri uygulayın.
- 2 Avuç içi dayanağını yerine takın. Bkz. "Avuç İçi Dayanağını Yerine Takma", sayfa 33.
- 3 Klavyeyi takın. Bkz. "Klavyeyi Takma", sayfa 19.
- 4 Alt kapağı takın. Bkz. "Alt Kapağı Takma", sayfa 21.
- 5 "Optik Sürücüyü Yerine Takma", sayfa 16 bölümündeki adım 3-adım 4 arasındaki yönergeleri uygulayın.
- 6 "Sabit Sürücüyü Yerine Takma", sayfa 27 bölümündeki adım 3-adım 5 arasındaki yönergeleri uygulayın.
- 7 Pili yerleştirin. Bkz. "Pili Takma", sayfa 13.

Ekran Çerçevesini Çıkarma



UYARI: Bilgisayarınızın içinde çalışmadan önce, bilgisayarınızla birlikte gönderilen emniyet bilgilerini okuyun ve "Başlamadan Önce", sayfa 9 içerisinde belirtilen adımları izleyin. Bilgisayarınızın içinde çalıştıktan sonra, "Bilgisayarın İçinde Çalışmanız Bittikten Sonra", sayfa 11 kısmındaki talimatları izleyin. Ek güvenlik en iyi uygulama bilgileri için dell.com/regulatory_compliance adresindeki Yasal Uyumluk Ana Sayfasına bakın.

Ön koşullar

- 1 Pili çıkarın. Bkz. "Pili Çıkarma", sayfa 12.
- 2 "Optik Sürücüyü Çıkarma", sayfa 14 bölümündeki adım 1-adım 2 arasındaki yönergeleri uygulayın.
- 3 "Sabit Sürücüyü Çıkarma", sayfa 24 bölümündeki adım 1-adım 3 arasındaki yönergeleri uygulayın.
- 4 Alt kapağı çıkarın. Bkz. "Alt Kapağı Çıkarma", sayfa 20.
- 5 Klavyeyi çıkarın. Bkz. "Klavyeyi Çıkarma", sayfa 17.
- 6 Avuç içi dayanağını çıkarın. Bkz. "Avuç İçi Dayanağını Çıkarma", sayfa 30.
- 7 "Sistem Kartını Çıkarma", sayfa 39 bölümündeki adım 3-adım 7 arasındaki yönergeleri uygulayın.
- 8 Ekran aksamını çıkarın. Bkz. "Ekran Aksamını Çıkarma", sayfa 57.

Yordam

- 1 Parmak uçlarınızı kullanarak ekran çerçevesinin iç kenarını dikkatlice kaldırın.
- 2 Ekran çerçevesini ekranın arka kapağından dışarıya doğru kaldırın.



1 Ekran Çerçevesi

Ekran Çerçevesini Yerine Takma



UYARI: Bilgisayarınızın içinde çalışmadan önce, bilgisayarınızla birlikte gönderilen emniyet bilgilerini okuyun ve "Başlamadan Önce", sayfa 9 içerisinde belirtilen adımları izleyin. Bilgisayarınızın içinde çalıştıktan sonra, "Bilgisayarın İçinde Çalışmanız Bittikten Sonra", sayfa 11 kısmındaki talimatları izleyin. Ek güvenlik en iyi uygulama bilgileri için dell.com/regulatory_compliance adresindeki Yasal Uyumluk Ana Sayfasına bakın.

Yordam

Ekran çerçevesini ekranın arka kapağıyla hizalayıp ekran çerçevesini yavaşça yerine oturtun.

Son koşullar

- 1 Ekran aksamını yerine takın. Bkz. "Ekran Aksamını Takma", sayfa 59.
- 2 "Sistem Kartını Yerine Takma", sayfa 43 bölümündeki adım 3-adım 10 arasındaki yönergeleri uygulayın.
- 3 Avuç içi dayanağını yerine takın. Bkz. "Avuç İçi Dayanağını Yerine Takma", sayfa 33.
- 4 Klavyeyi takın. Bkz. "Klavyeyi Takma", sayfa 19.
- 5 Alt kapağı takın. Bkz. "Alt Kapağı Takma", sayfa 21.
- 6 "Optik Sürücüyü Yerine Takma", sayfa 16 bölümündeki adım 3-adım 4 arasındaki yönergeleri uygulayın.
- 7 "Sabit Sürücüyü Yerine Takma", sayfa 27 bölümündeki adım 3-adım 5 arasındaki yönergeleri uygulayın.
- 8 Pili yerleştirin. Bkz. "Pili Takma", sayfa 13.

Ekran Mentешelerini ıkarma



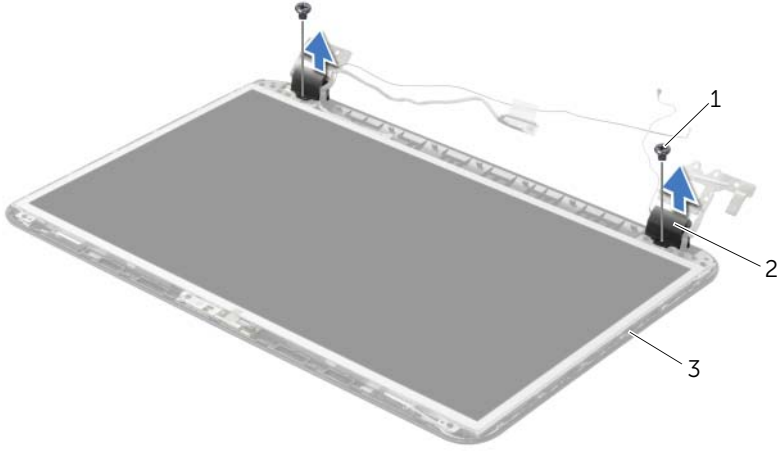
UYARI: Bilgisayarınızın iinde alıřmadan nce, bilgisayarınızla birlikte gnderilen emniyet bilgilerini okuyun ve "Bařlamadan nce", sayfa 9 ierisinde belirtilen adımları izleyin. Bilgisayarınızın iinde alıřtıktan sonra, "Bilgisayarın iinde alıřmanız Bittikten Sonra", sayfa 11 kısımdaki talimatları izleyin. Ek gvenlik en iyi uygulama bilgileri iin dell.com/regulatory_compliance adresindeki Yasal Uygunluk Ana Sayfasına bakın.

n kořullar

- 1 Pili ıkarın. Bkz. "Pili ıkarma", sayfa 12.
- 2 "Optik Srcy ıkarma", sayfa 14 blmndeki adım 1-adım 2 arasındaki ynergeleri uygulayın.
- 3 "Sabit Srcy ıkarma", sayfa 24 blmndeki adım 1-adım 3 arasındaki ynergeleri uygulayın.
- 4 Alt kapađı ıkarın. Bkz. "Alt Kapađı ıkarma", sayfa 20.
- 5 Klavyeyi ıkarın. Bkz. "Klavyeyi ıkarma", sayfa 17.
- 6 Avu ii dayanađını ıkarın. Bkz. "Avu ii Dayanađını ıkarma", sayfa 30.
- 7 "Sistem Kartını ıkarma", sayfa 39 blmndeki adım 3-adım 7 arasındaki ynergeleri uygulayın.
- 8 Ekran aksamını ıkarın. Bkz. "Ekran Aksamını ıkarma", sayfa 57.
- 9 Ekran erevesini ıkarın. Bkz. "Ekran erevesini ıkarma", sayfa 60.

Yordam

- 1 Ekran menteşelerini ekranın arka kapağına sabitleyen vidaları çıkarın.
- 2 Ekran menteşelerini ekranın arka kapağından dışarıya doğru kaldırın.



1 vidalar(2)

2 ekran menteşeleri (2)

3 ekran arka kapağı

Ekran Menteşelerini Yerine Takma



UYARI: Bilgisayarınızın içinde çalışmadan önce, bilgisayarınızla birlikte gönderilen emniyet bilgilerini okuyun ve "Başlamadan Önce", sayfa 9 içerisinde belirtilen adımları izleyin. Bilgisayarınızın içinde çalıştıktan sonra, "Bilgisayarın İçinde Çalışmanız Bittikten Sonra", sayfa 11 kısmındaki talimatları izleyin. Ek güvenlik en iyi uygulama bilgileri için dell.com/regulatory_compliance adresindeki Yasal Uyumluk Ana Sayfasına bakın.

Yordam

- 1 Ekran menteşelerindeki vida deliklerini ekran arka kapağı üzerindeki deliklerle hizalayın.
- 2 Ekran menteşelerini ekran arka kapağına sabitleyen vidaları yerine takın.

Son koşullar

- 1 Ekran çerçevesini yerine takın. Bkz. "Ekran Çerçevesini Yerine Takma", sayfa 62.
- 2 Ekran aksamını yerine takın. Bkz. "Ekran Aksamını Takma", sayfa 59.
- 3 "Sistem Kartını Yerine Takma", sayfa 43 bölümündeki adım 3-adım 10 arasındaki yönergeleri uygulayın.
- 4 Avuç içi dayanağını yerine takın. Bkz. "Avuç İçi Dayanağını Yerine Takma", sayfa 33.
- 5 Klavyeyi takın. Bkz. "Klavyeyi Takma", sayfa 19.
- 6 Alt kapağı takın. Bkz. "Alt Kapağı Takma", sayfa 21.
- 7 "Optik Sürücüyü Yerine Takma", sayfa 16 bölümündeki adım 3-adım 4 arasındaki yönergeleri uygulayın.
- 8 "Sabit Sürücüyü Çıkarma", sayfa 24 bölümündeki adım 1-adım 3 arasındaki yönergeleri uygulayın.
- 9 Pili yerleştirin. Bkz. "Pili Takma", sayfa 13.

Ekran Panelini Çıkarma



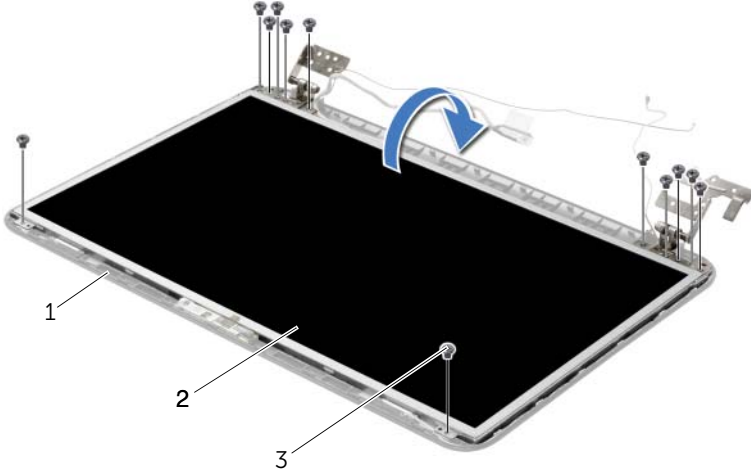
UYARI: Bilgisayarınızın içinde çalışmadan önce, bilgisayarınızla birlikte gönderilen emniyet bilgilerini okuyun ve "Başlamadan Önce", sayfa 9 içerisinde belirtilen adımları izleyin. Bilgisayarınızın içinde çalıştıktan sonra, "Bilgisayarın İçinde Çalışmanız Bittikten Sonra", sayfa 11 kısmındaki talimatları izleyin. Ek güvenlik en iyi uygulama bilgileri için dell.com/regulatory_compliance adresindeki Yasal Uyumluk Ana Sayfasına bakın.

Ön koşullar

- 1 Pili çıkarın. Bkz. "Pili Çıkarma", sayfa 12.
- 2 "Optik Sürücüyü Çıkarma", sayfa 14 bölümündeki adım 1-adım 2 arasındaki yönergeleri uygulayın.
- 3 "Sabit Sürücüyü Çıkarma", sayfa 24 bölümündeki adım 1-adım 3 arasındaki yönergeleri uygulayın.
- 4 Alt kapağı çıkarın. Bkz. "Alt Kapağı Çıkarma", sayfa 20.
- 5 Bellek modülünü (modüllerini) çıkarın. Bkz. "Bellek Modüllerini Çıkarma", sayfa 22.
- 6 Klavyeyi çıkarın. Bkz. "Klavyeyi Çıkarma", sayfa 17.
- 7 Avuç içi dayanağını çıkarın. Bkz. "Avuç İçi Dayanağını Çıkarma", sayfa 30.
- 8 "Sistem Kartını Çıkarma", sayfa 39 bölümündeki adım 3-adım 7 arasındaki yönergeleri uygulayın.
- 9 Ekran aksamını çıkarın. Bkz. "Ekran Aksamını Çıkarma", sayfa 57.
- 10 Ekran çerçevesini çıkarın. Bkz. "Ekran Çerçevesini Çıkarma", sayfa 60.
- 11 Ekran menteşelerini çıkarın. Bkz. "Ekran Menteşelerini Çıkarma", sayfa 63.

Yordam

- 1 Ekran panelini ekranın arka kapağına sabitleyen vidaları çıkarın.
- 2 Ekran panelini yavaşça kaldırıp ters çevirin.



1 ekran arka kapağı

2 ekran paneli

3 vidalar (12)

- 3 Ekran kablosuna yapıştırılmış olan bandı çıkarın.
- 4 Ekran kablosunu ekran panel kablo konektöründen çıkarın.



1 bant

2 ekran kablosu

Ekran Panelini Yerine Takma



UYARI: Bilgisayarınızın içinde çalışmadan önce, bilgisayarınızla birlikte gönderilen emniyet bilgilerini okuyun ve "Başlamadan Önce", sayfa 9 içerisinde belirtilen adımları izleyin. Bilgisayarınızın içinde çalıştıktan sonra, "Bilgisayarın İçinde Çalışmanız Bittikten Sonra", sayfa 11 kısmındaki talimatları izleyin. Ek güvenlik en iyi uygulama bilgileri için dell.com/regulatory_compliance adresindeki Yasal Uygunluk Ana Sayfasına bakın.

Yordam

- 1 Ekran kablosunu ekran paneli konektörüne bağlayın.
- 2 Ekran kablosunu sabitleyen bandı yapıştırın.
- 3 Ekran panelini ekran arka kapağına yavaşça yerleştirin ve ekran panelinin üzerindeki vida deliklerini ekran arka kapağındaki vida delikleriyle hizalayın.
- 4 Ekran panelini ekranın arka kapağına sabitleyen vidaları yerine takın.

Son koşullar

- 1 Ekran menteşelerini yerine takın. Bkz. "Ekran Menteşelerini Yerine Takma", sayfa 65.
- 2 Ekran çerçevesini yerine takın. Bkz. "Ekran Çerçevesini Yerine Takma", sayfa 62.
- 3 Ekran aksamını yerine takın. Bkz. "Ekran Aksamını Takma", sayfa 59.
- 4 "Sistem Kartını Yerine Takma", sayfa 43 bölümündeki adım 3-adım 10 arasındaki yönergeleri uygulayın.
- 5 Avuç içi dayanağını yerine takın. Bkz. "Avuç İçi Dayanağını Yerine Takma", sayfa 33.
- 6 Klavyeyi takın. Bkz. "Klavyeyi Takma", sayfa 19.
- 7 Bellek modülünü (modüllerini) yerine takın. Bkz. "Bellek Modüllerini Yerine Takma", sayfa 23.
- 8 Alt kapağı takın. Bkz. "Alt Kapağı Takma", sayfa 21.
- 9 "Optik Sürücüyü Yerine Takma", sayfa 16 bölümündeki adım 3-adım 4 arasındaki yönergeleri uygulayın.
- 10 "Sabit Sürücüyü Yerine Takma", sayfa 27 bölümündeki adım 3-adım 5 arasındaki yönergeleri uygulayın.
- 11 Pili yerleştirin. Bkz. "Pili Takma", sayfa 13.

Kamera Modülünü Çıkarma



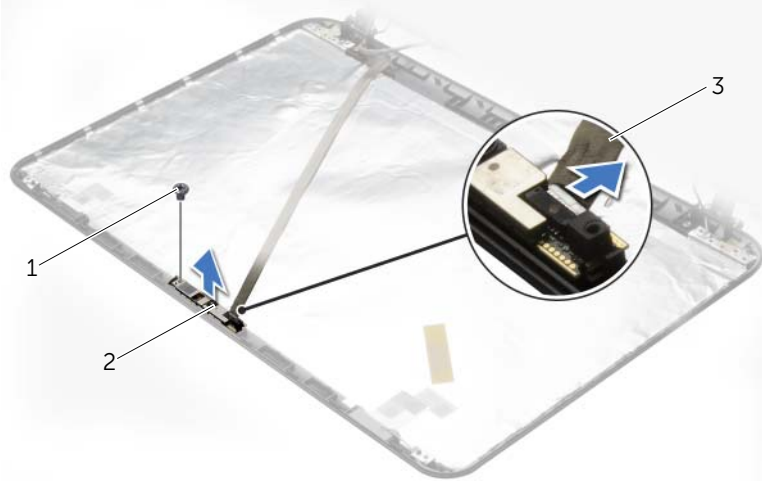
UYARI: Bilgisayarınızın içinde çalışmadan önce, bilgisayarınızla birlikte gönderilen emniyet bilgilerini okuyun ve "Başlamadan Önce", sayfa 9 içerisinde belirtilen adımları izleyin. Bilgisayarınızın içinde çalıştıktan sonra, "Bilgisayarın İçinde Çalışmanız Bittikten Sonra", sayfa 11 kısmındaki talimatları izleyin. Ek güvenlik en iyi uygulama bilgileri için dell.com/regulatory_compliance adresindeki Yasal Uyumluk Ana Sayfasına bakın.

Ön koşullar

- 1 Pili çıkarın. Bkz. "Pili Çıkarma", sayfa 12.
- 2 "Optik Sürücüyü Çıkarma", sayfa 14 bölümündeki adım 1-adım 2 arasındaki yönergeleri uygulayın.
- 3 "Sabit Sürücüyü Çıkarma", sayfa 24 bölümündeki adım 1-adım 3 arasındaki yönergeleri uygulayın.
- 4 Alt kapağı çıkarın. Bkz. "Alt Kapağı Çıkarma", sayfa 20.
- 5 Bellek modülünü (modüllerini) çıkarın. Bkz. "Bellek Modüllerini Çıkarma", sayfa 22.
- 6 Klavyeyi çıkarın. Bkz. "Klavyeyi Çıkarma", sayfa 17.
- 7 Avuç içi dayanağını çıkarın. Bkz. "Avuç İçi Dayanağını Çıkarma", sayfa 30.
- 8 "Sistem Kartını Çıkarma", sayfa 39 bölümündeki adım 3-adım 7 arasındaki yönergeleri uygulayın.
- 9 Ekran aksamını çıkarın. Bkz. "Ekran Aksamını Çıkarma", sayfa 57.
- 10 Ekran çerçevesini çıkarın. Bkz. "Ekran Çerçevesini Çıkarma", sayfa 60.

Yordam

- 1 Kamera kablosunu kamera modülünden sökün.
- 2 Kamera modülünü ekranın arka kapağına sabitleyen vidayı çıkarın.
- 3 Kamera modülünü ekranın arka kapağından kaldırın.



1 vida

2 kamera modülü

3 kamera kablosu

Kamera Modülünü Yerine Takma



UYARI: Bilgisayarınızın içinde çalışmadan önce, bilgisayarınızla birlikte gönderilen emniyet bilgilerini okuyun ve "Başlamadan Önce", sayfa 9 içerisinde belirtilen adımları izleyin. Bilgisayarınızın içinde çalıştıktan sonra, "Bilgisayarın İçinde Çalışmanız Bittikten Sonra", sayfa 11 kısmındaki talimatları izleyin. Ek güvenlik en iyi uygulama bilgileri için dell.com/regulatory_compliance adresindeki Yasal Uyumluk Ana Sayfasına bakın.

Yordam

- 1 Ekran arka kapağındaki hizalama direklerini kullanarak kamera modülünü yerine yerleştirin.
- 2 Kamera modülünü ekranın arka kapağına sabitleyen vidayı yerine takın.
- 3 Kamera kablosunu kamera modülü konnektörüne takın.

Son koşullar

- 1 Ekran çerçevesini yerine takın. Bkz. "Ekran Çerçevesini Yerine Takma", sayfa 62.
- 2 Ekran aksamını yerine takın. Bkz. "Ekran Aksamını Takma", sayfa 59.
- 3 "Sistem Kartını Yerine Takma", sayfa 43 bölümündeki adım 3-adım 10 arasındaki yönergeleri uygulayın.
- 4 Avuç içi dayanağını yerine takın. Bkz. "Avuç İçi Dayanağını Yerine Takma", sayfa 33.
- 5 Klavyeyi takın. Bkz. "Klavyeyi Takma", sayfa 19.
- 6 Bellek modülünü (modüllerini) yerine takın. Bkz. "Bellek Modüllerini Yerine Takma", sayfa 23.
- 7 Alt kapağı takın. Bkz. "Alt Kapağı Takma", sayfa 21.
- 8 "Optik Sürücüyü Yerine Takma", sayfa 16 bölümündeki adım 3-adım 4 arasındaki yönergeleri uygulayın.
- 9 "Sabit Sürücüyü Yerine Takma", sayfa 27 bölümündeki adım 3-adım 5 arasındaki yönergeleri uygulayın.
- 10 Pili yerleştirin. Bkz. "Pili Takma", sayfa 13.

Power-Adapter Portunu Çıkarma



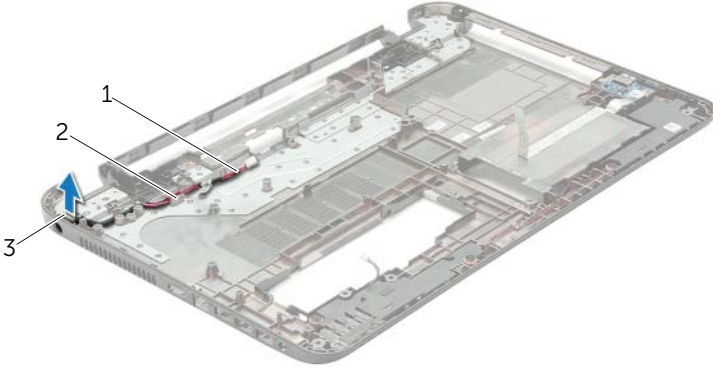
UYARI: Bilgisayarınızın içinde çalışmadan önce, bilgisayarınızla birlikte gönderilen emniyet bilgilerini okuyun ve "Başlamadan Önce", sayfa 9 içerisinde belirtilen adımları izleyin. Bilgisayarınızın içinde çalıştıktan sonra, "Bilgisayarın İçinde Çalışmanız Bittikten Sonra", sayfa 11 kısmındaki talimatları izleyin. Ek güvenlik en iyi uygulama bilgileri için dell.com/regulatory_compliance adresindeki Yasal Uyumluk Ana Sayfasına bakın.

Ön koşullar

- 1 Pili çıkarın. Bkz. "Pili Çıkarma", sayfa 12.
- 2 "Optik Sürücüyü Çıkarma", sayfa 14 bölümündeki adım 1-adım 2 arasındaki yönergeleri uygulayın.
- 3 "Sabit Sürücüyü Çıkarma", sayfa 24 bölümündeki adım 1-adım 3 arasındaki yönergeleri uygulayın.
- 4 Alt kapağı çıkarın. Bkz. "Alt Kapağı Çıkarma", sayfa 20.
- 5 Bellek modülünü (modüllerini) çıkarın. Bkz. "Bellek Modüllerini Çıkarma", sayfa 22.
- 6 Klavyeyi çıkarın. Bkz. "Klavyeyi Çıkarma", sayfa 17.
- 7 Avuç içi dayanağını çıkarın. Bkz. "Avuç İçi Dayanağını Çıkarma", sayfa 30.
- 8 "Sistem Kartını Çıkarma", sayfa 39 bölümündeki adım 3-adım 7 arasındaki yönergeleri uygulayın.
- 9 Ekran aksamını çıkarın. Bkz. "Ekran Aksamını Çıkarma", sayfa 57.

Yordam

- 1 Güç adaptörü bağlantı noktası kablosunun yönünü not edin ve güç adaptörü bağlantı noktası kablosunu bilgisayar tabanındaki yönlendirme kılavuzlarından çıkarın.
- 2 Güç adaptörü portunu kablosuyla birlikte kaldırarak bilgisayar tabanından çıkarın.



1	güç adaptörü bağlantı noktası kablosu	2	yönlendirme kılavuzları
3	güç adaptörü bağlantı noktası		

Power-Adapter Portunu Yerine Takma



UYARI: Bilgisayarınızın içinde çalışmadan önce, bilgisayarınızla birlikte gönderilen emniyet bilgilerini okuyun ve "Başlamadan Önce", sayfa 9 içerisinde belirtilen adımları izleyin. Bilgisayarınızın içinde çalıştıktan sonra, "Bilgisayarın İçinde Çalışmanız Bittikten Sonra", sayfa 11 kısmındaki talimatları izleyin. Ek güvenlik en iyi uygulama bilgileri için dell.com/regulatory_compliance adresindeki Yasal Uyumluk Ana Sayfasına bakın.

Yordam

- 1 Güç adaptörü bağlantı noktasını yerine kaydırın.
- 2 Güç adaptörü bağlantı noktası kablosunu bilgisayar kasasının üzerindeki yönlendirme kılavuzlarına yönlendirin.

Son koşullar

- 1 Ekran aksamını yerine takın. Bkz. "Ekran Aksamını Takma", sayfa 59.
- 2 "Sistem Kartını Yerine Takma", sayfa 43 bölümündeki adım 3-adım 10 arasındaki yönergeleri uygulayın.
- 3 Avuç içi dayanağını yerine takın. Bkz. "Avuç İçi Dayanağını Yerine Takma", sayfa 33.
- 4 Klavyeyi takın. Bkz. "Klavyeyi Takma", sayfa 19.
- 5 Alt kapağı takın. Bkz. "Alt Kapağı Takma", sayfa 21.
- 6 "Optik Sürücüyü Yerine Takma", sayfa 16 bölümündeki adım 3-adım 4 arasındaki yönergeleri uygulayın.
- 7 "Sabit Sürücüyü Yerine Takma", sayfa 27 bölümündeki adım 3-adım 5 arasındaki yönergeleri uygulayın.
- 8 Pili yerleştirin. Bkz. "Pili Takma", sayfa 13.

BIOS'u Sıfırlama

Güncelleştirme yayınlandığında veya sistem kartı yerine takılırken BIOS'un sıfırlanması gerekebilir. BIOS'u sıfırlamak için:

- 1 Bilgisayarı açın.
- 2 **support.dell.com** adresine gidin.
- 3 **Support for Home Users** (Ev Kullanıcıları İçin Destek) altında **Start Here** (Buradan Başlayın) düğmesini tıklayın.
- 4 Bilgisayarınızda Servis Etiketi varsa, bilgisayarınızın Servis Etiketini girin ve **Submit** (Gönder) düğmesini tıklayın.

Bilgisayarınızın servis etiketi yoksa, servis etiketinin otomatik olarak algılanması için **Detect Service Tag** (Servis Etiketini Algıla) düğmesini tıklayın.



NOT: Servis Etiketi otomatik olarak algılanamıyorsa, ürününüzü ürün kategorileri altından seçin.

- 5 **Drivers & Downloads** (Sürücüler ve Yüklemeler) sekmesini tıklayın.
- 6 **Operating System** (İşletim Sistemi) açılan penceresinden, bilgisayarınızda kurulu işletim sistemini seçin.
- 7 **BIOS** ögesini Tıklatın.
- 8 En son BIOS sürümünü bilgisayarınıza indirmek için **Download File** (Dosyayı İndir) düğmesini tıklayın.
- 9 Sonraki sayfada **Single-file download** (Tek dosya indirme) düğmesini seçip **Continue** (Devam) düğmesini tıklayın.
- 10 Dosyayı kaydedin ve indirme tamamlandıktan sonra BIOS güncelleştirme dosyasını kaydettiğiniz klasöre gidin.
- 11 BIOS güncelleştirme dosya simgesini çift tıklayın ve ekrandaki talimatları izleyin.