



دليل خدمة الطراز Dell™ من Inspiron™ N5110


[وحدة الكليبرا](#)
[البطارية الخلية المصغرة](#)
[لوحة النظام](#)
[ميكبرات الصوت](#)
[القرص الصلب](#)
[مجموعة التبريد الحراري](#)
[وحدة المعالج](#)
[لوحة I/O \(الاتصال/الإخراج\)](#)
[لوحة VGA/الطاقة](#)
[تحديث نظام الإدخال والإخراج الأساسي \(BIOS\)](#)

[قلم إن شدا](#)
[الغطاء العلوي](#)
[البطارية](#)
[غطاء الوحدة](#)
[وحدة \(وحدات الذاكرة\)](#)
[محرك الأقراص الضوئية](#)
[لوحة المفاتيح](#)
[مجموعة مستند راحة اليد](#)
[بطاقة \(بطاقات\) Mini-Card للاسلكية](#)
[الشاشة](#)
[غطاء المفصل](#)

الملاحظات والتنبيهات والتحذيرات

 **ملاحظة:** تبين الملاحظة المعلومات الهامة التي تساعدك على تحقيق استفادة أفضل من الكمبيوتر.

 **تنبيه:** تشير كلمة "تنبيه" إلى احتمال حدوث تلف بالأجهزة أو فقدان البيانات في حالة عدم اتباع الإرشادات.

 **تحذير:** تشير كلمة "تحذير" إلى احتمال حدوث ضرر بالممتلكات أو تعرض الأشخاص للإصابة أو الموت.

المعلومات الواردة في هذه الوثيقة عرضة للتغيير دون إشعار.
حقوق النشر © لعام 2011 محفوظة لشركة Dell Inc. كافة الحقوق محفوظة.

يُمنع منعا باتا إجراء أي نسخ لهذه المواد بأي شكل من الأشكال بدون إذن كتابي من شركة Dell Inc.

العلامات التجارية المستخدمة في هذا النص: Dell™، وشعار DELL، وStudio XPS، هي علامات تجارية خاصة بشركة Dell Inc. وتعد ©Microsoft وWindows® وشعار الزر ابا Windows® هي إما علامات تجارية أو علامات تجارية مسجلة خاصة بشركة Microsoft Corporation في الولايات المتحدة و/أو البلدان الأخرى.

قد يتم في هذا المستند أيضا استخدام علامات تجارية وعلامات تجارية مسجلة أخرى للإشارة إما إلى هواتف لها حق في هذه العلامات أو الأسماء الخاصة بمنتجاتها. تعلن شركة Dell Inc. اتصالها من أية استفادة خاصة بهذه العلامات والأسماء التجارية بخلاف ما يخصها من أسماء وعلامات.

الطراز التنظيمي: P17F النوع التنظيمي: P17F001

مراجعة: A00 02 - 2011

البطارية

دليل خدمة الطراز **Inspiron™ N5110** من **Dell™**

• [إزالة البطارية](#)

• [استبدال البطارية](#)

⚠ **تحذير:** قبل أن تبدأ العمل بداخل الكمبيوتر، يرجى قراءة معلومات الأمان الواردة مع جهاز الكمبيوتر. لمزيد من المعلومات حول أفضل ممارسات الأمان، راجع الصفحة الرئيسية الخاصة بالتوافق مع الإشعاعات التنظيمية على العنوان [.dell.com/regulatory_compliance](http://dell.com/regulatory_compliance).

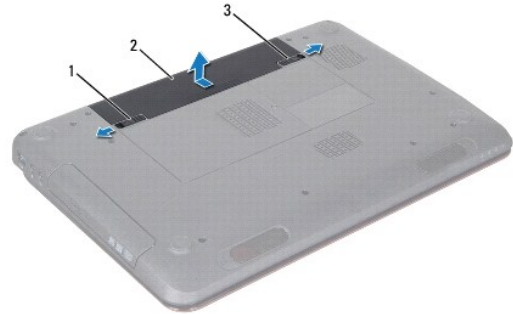
⚠ **تنبيه:** ينبغي أن يقتصر إجراء الإصلاحات في الكمبيوتر على فني معتمد للخدمة. فالتلف الناتج عن إجراء الصيانة بمعرفة شخص غير مصرح له من شركة Dell لا يغطيه الضمان.

⚠ **تنبيه:** لتجنب تفريغ الشحنات الإلكترونية/ستاتيكية، قم بعزل نفسك أرضياً باستخدام شريط معصم خاص بالعزل الأرضي أو لمس سطح معنوي غير مطلي من وقت لآخر (مثل موصل موجود بالكمبيوتر الذي بحوزتك).

⚠ **تنبيه:** لتفادي إلحاق التلف بالكمبيوتر، لا تستخدم إلا البطارية المصممة خصيصاً لهذا النوع من أجهزة كمبيوتر Dell. لا تستخدم البطاريات المصممة لأجهزة كمبيوتر أخرى غير Dell.

إزالة البطارية

1. اتبع الإرشادات الواردة في [فيل أن تبدأ](#).
2. أوقف تشغيل الكمبيوتر واقبله رأساً على عقب.
3. حرك مزلاج تحرير البطارية ومزلاج قفل البطارية إلى وضع إلغاء القفل.
4. حرك البطارية وأخرجها من الفتحة المخصصة لها.



1	قفل تحرير البطارية	2	البطارية
3	مزلاج قفل البطارية		

استبدال البطارية

1. اتبع الإرشادات الواردة في [فيل أن تبدأ](#).
2. ادفع البطارية داخل الحاوية المخصصة لها حتى يصدر صوت للدلالة على استقرارها في موضعها بإحكام.
3. حرك مزلاج قفل البطارية إلى وضع القفل.

[رجوع إلى صفحة المحتويات](#)

قبل أن تبدأ

دليل خدمة الطراز **Inspiron™ N5110** من Dell™

- 1 الأدوات الموصى باستخدامها
- 2 إغلاق الكمبيوتر
- 3 قبل العمل داخل الكمبيوتر

يتناول هذا الدليل إجراءات إزالة المكونات وتركيبها في جهاز الكمبيوتر لديك. وما لم يتم التصريح بغير ذلك، تفترض كل عملية توافر الشروط التالية:

- قيامك بالإجراءات الواردة في [إغلاق الكمبيوتر](#) و [قبل العمل داخل الكمبيوتر](#).
- قيامك بقراءة معلومات الأمان الواردة مع الكمبيوتر.
- إمكانية استبدال أحد المكونات أو - في حالة شرائه بصورة منفصلة - تركيبه من خلال اتباع إجراء الإزالة بترتيب عكسي.

الأدوات الموصى باستخدامها

قد تحتاج الإجراءات الواردة في هذا المستند إلى وجود الأدوات التالية:

- مفك صغير بمن مسطح
- مفك Phillips
- مخطاط بلاستيكي
- برنامج تحديث نظام الإدخال والإخراج الأساسي (BIOS) القابل للتنفيذ والمتوفر على موقع الويب support.dell.com

إغلاق الكمبيوتر

⚠ **تنبيه:** لتفادي فقد البيانات، قم بحفظ وإغلاق جميع الملفات المفتوحة وقم بإنهاء جميع البرامج المفتوحة قبل إيقاف تشغيل الكمبيوتر.

1. قم بإغلاق جميع الملفات المفتوحة وإنهاء جميع البرامج المفتوحة.
2. انقر فوق الزر Start (J) ثم انقر فوق Shut Down (إيقاف التشغيل).
يتم إيقاف تشغيل الكمبيوتر بعد انتهاء عملية إيقاف تشغيل نظام التشغيل.
3. تأكد من أن الكمبيوتر في وضع إيقاف التشغيل. إذا لم يتم إيقاف تشغيل الكمبيوتر تلقائيًا عند إيقاف تشغيل نظام التشغيل، فاضغط مع الاستمرار على زر التشغيل حتى يتوقف تشغيل الكمبيوتر.

قبل العمل داخل الكمبيوتر

استعن بإرشادات السلامة التالية لمساعدتك على حماية الكمبيوتر من أي تلف محتمل، وللمساعدة كذلك على ضمان سلامتك الشخصية.

⚠ **تحذير:** قبل أن تبدأ العمل بداخل الكمبيوتر، يرجى قراءة معلومات الأمان الواردة مع جهاز الكمبيوتر. لمزيد من المعلومات حول أفضل ممارسات الأمان، راجع الصفحة الرئيسية الخاصة بالتوافق مع الإشعارات التنظيمية على العنوان dell.com/regulatory_compliance.

⚠ **تنبيه:** لتجنب تفريغ الشحنات الإلكترونية واستاتيكية، قم بعزل نفسك أرضيًا باستخدام شريط مصمم خاص بالعزل الأرضي أو لمس سطح معدني غير مطلي من وقت لآخر (مثل موصل موجود بالكمبيوتر الذي بحوزتك).

⚠ **تنبيه:** قم بالتعامل مع المكونات والبطاقات بعناية. ولا تلمس المكونات أو نقاط الاتصال على البطاقة. أمسك البطاقة من حوافها أو من مقبض التركيب المعدني. وبالنسبة لمكون مثل المعالج، قم بإسماكه من حوافه وليس من أسنانه.

⚠ **تنبيه:** ينبغي أن يقتصر إجراء الإصلاحات في الكمبيوتر على فني معتمد للخدمة. فالتلف الناتج عن إجراء الصيانة بمعرفة شخص غير مصرح له من شركة Dell لا يغطيه الضمان.

⚠ **تنبيه:** عندما تقوم بفصل أحد الكيبلات، قم بسحبها من الموصل أو لسان الجذب، وليس من الكيل نفسه. يوجد في بعض الكابلات موصلات ذات أسنة للتثبيت، فإذا كنت تقوم بفصل هذا النوع من الكابلات، فاضغط على لسان التثبيت قبل فصل الكابل. عندما تقوم بفصل الموصلات، حافظ على بقائها في وضع مستقيم لتجنب ثني أية أسنان في الموصل. وأيضًا، قبل فصل أحد الكيبلات، تأكد من أن طرفي الموصل (مقبس وفتحة التوصيل) في الاتجاه والمحاذاة الصحيحين.

⚠ **تنبيه:** لتجنب إتلاف الكمبيوتر، قم بإجراء الخطوات التالية قبل العمل داخل الكمبيوتر:

1. تأكد من أن سطح العمل مسطح ونظيف لوقاية غطاء الكمبيوتر من التعرض للخدوش.
2. قم بإيقاف تشغيل الكمبيوتر (انظر [إغلاق الكمبيوتر](#)) وجميع الأجهزة المتصلة به.

△ **تنبيه:** لفصل كبل شبكة، قم أولاً بفصل الكبل عن الكمبيوتر، ثم افصله من الجهاز المتصل بالشبكة.

3. قم بفصل جميع كبلات الهاتف أو شبكة الاتصال من الكمبيوتر.

4. اضغط على أية بطاقات ماركية وأخرجها من قارئ بطاقات الوسائط الذي يمكنه قراءة 8 أنواع بطاقات في فتحة واحدة.

5. قم بفصل الكمبيوتر وجميع الأجهزة المتصلة به من مأخذ التيار الكهربائي.

6. افصل جميع الأجهزة المتصلة من الكمبيوتر.

△ **تنبيه:** للمساعدة على منع إتلاف لوحة النظام، قم بفتح البطارية الرئيسية (انظر [إزالة البطارية](#)) قبل التعامل مع الأجزاء الداخلية للكمبيوتر.

7. قم بإزالة البطارية (انظر [إزالة البطارية](#)).

8. اقلب الكمبيوتر ليعود إلى وضعه الطبيعي ثم افتح الشاشة واضغط على زر الملاقة لعزل لوحة النظام أرضياً.

[رجوع إلى صفحة المحتويات](#)

تحديث نظام الإدخال والإخراج الأساسي (BIOS) دليل خدمة الطراز Dell™ من Inspiron™ N5110

قد يتطلب BIOS تحديثاً في حالة توفر أي تحديث أو استبدال لوحة النظام. لتحديث BIOS:

1. ابدأ تشغيل الكمبيوتر.
 2. انتقل إلى العنوان support.dell.com/support/downloads.
 3. حدد موقع ملف تحديث BIOS للكمبيوتر:

إذا كان لديك رمز الخدمة الخاص بالكمبيوتر:
 - a. انقر فوق **Enter a Tag** (إدخال رمز).
 - b. أدخل رمز الخدمة الخاص بالكمبيوتر لديك في الحقل **Enter a service tag**: (إدخال رمز خدمة)، وانقر فوق **Go** (ذهاب)، وتابع إلى [خطوة 4](#).إذا لم يكن لديك رمز الخدمة الخاص بالكمبيوتر:
 - a. انقر فوق **Select Model** (تحديد الموديل).
 - b. حدد نوع المنتج في لائحة **Select Your Product Family** (تحديد عائلة المنتج).
 - c. حدد العلامة التجارية للمنتج في لائحة **Select Your Product Line** (تحديد خط المنتج).
 - d. حدد رقم موديل المنتج في لائحة **Select Your Product Model** (تحديد موديل المنتج).
- 
e. انقر فوق **Confirm** (تأكيد).
4. تظهر لائحة بالنتائج على الشاشة. انقر فوق **BIOS**.
 5. انقر فوق **Download Now** (تنزيل الآن) لتنزيل أحدث ملف لـ BIOS. يظهر الإطار **File Download** (تنزيل الملف).
 6. انقر فوق **Save** (حفظ) لحفظ الملف على سطح المكتب لديك. يتم تنزيل الملف على سطح المكتب لديك.
 7. انقر فوق **Close** (إغلاق) إذا ظهر إطار **Download Complete** (اكتمل التنزيل). يظهر رمز الملف على سطح المكتب لديك ويحمل نفس عنوان ملف تحديث BIOS الذي تم تنزيله.
 8. انقر نقرًا مزدوجًا فوق رمز الملف الموجود على سطح المكتب واتبع الإرشادات التي تظهر على الشاشة.

وحدة الكاميرا

دليل خدمة الطراز **Inspiron™ N5110** من **Dell™**

● إزالة وحدة الكاميرا

● إعادة تركيب وحدة الكاميرا

⚠ تحذير: قبل أن تبدأ العمل بداخل الكمبيوتر، يرجى قراءة معلومات الأمان الواردة مع جهاز الكمبيوتر. لمزيد من المعلومات حول أفضل ممارسات الأمان، انظر **Regulatory Compliance Homepage** (الصفحة الرئيسية لسياسة الالتزام بالقوانين) على الموقع التالي www.dell.com/regulatory_compliance.

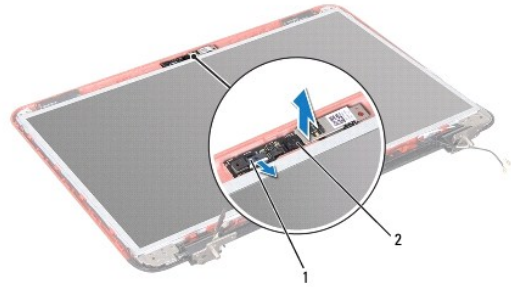
⚠ تنبيه: ينبغي أن يقتصر إجراء الإصلاحات في الكمبيوتر على فني معتمد للخدمة. فالتلف الناتج عن إجراء الصيانة بمعرفة شخص غير مصرح له من شركة Dell لا يغطيه الضمان.

⚠ تنبيه: لتجنب تفريغ الشحنات الإلكترونية، قم بعزل نفسك أرضياً باستخدام شريط معصم خاص بالعزل الأرضي أو لمس سطح معدني غير مطلي من وقت لآخر (مثل موصل موجود بالكمبيوتر الذي بحوزتك).

⚠ تنبيه: للمساعدة على منع إتلاف لوحة النظام، قم بترك البطارية الرئيسية (انظر [إزالة البطارية](#)) قبل التعامل مع الأجزاء الداخلية للكمبيوتر.

إزالة وحدة الكاميرا

1. اتبع الإرشادات الواردة في [فيل أن تبدأ](#).
2. قم بإزالة البطارية (انظر [إزالة البطارية](#)).
3. اتبع الإرشادات من [الخطوة 3](#) إلى [الخطوة 9](#) في [إزالة مجموعة مستد راحة اليد](#).
4. قم بإزالة مجموعة الشاشة (انظر [إزالة مجموعة الشاشة](#)).
5. قم بإزالة إطار الشاشة (انظر [إزالة الحافة الأمامية للشاشة](#)).
6. قم بإزالة لوحة الشاشة (انظر [إزالة لوحة الشاشة](#)).
7. قم بإزالة وحدة الكاميرا برفق من الغطاء الخلفي للشاشة.
8. قم بإزالة وحدة الكاميرا.



1	موصل كابل وحدة الكاميرا	2	وحدة الكاميرا
---	-------------------------	---	---------------

إعادة تركيب وحدة الكاميرا

1. اتبع الإرشادات الواردة في [فيل أن تبدأ](#).
2. استخدم أداة المحاذاة الموجودة على الغطاء الخلفي للشاشة لوضع وحدة الكاميرا وتثبيتها في موضعها.
3. أعد تركيب لوحة الشاشة (انظر [إعادة تركيب لوحة الشاشة](#)).

4. أعد تركيب إطار الشاشة (انظر إعادة تركيب إطار الشاشة).

5. أعد تركيب مجموعة الشاشة (انظر إعادة وضع مجموعة الشاشة).

6. اتبع الإرشادات من الخطوة 2 إلى الخطوة 7 في إعادة وضع مجموعة مسند راحة اليد.

7. أعد وضع البطارية (انظر استبدال البطارية).

⚠ تنبيه: قبل تشغيل الكمبيوتر، أعد تركيب كل المسامير وتأكد من عدم وجود مسامير مفكوكة داخل الكمبيوتر. قد يؤدي عدم القيام بذلك إلى إتلاف الكمبيوتر.

[رجوع إلى صفحة المحتويات](#)

البطارية الخلية المصغرة

دليل خدمة الطراز **Inspiron™ N5110** من Dell™

إزالة البطارية الخلية المصغرة

إعادة وضع البطارية الخلية المصغرة

⚠️ **تحذير:** قبل أن تبدأ العمل بداخل الكمبيوتر، يرجى قراءة معلومات الأمان الواردة مع جهاز الكمبيوتر. لمزيد من المعلومات حول أفضل ممارسات الأمان، انظر **Regulatory Compliance Homepage** (الصفحة الرئيسية لسياسة الالتزام بالقوانين) على الموقع التالي www.dell.com/regulatory_compliance.

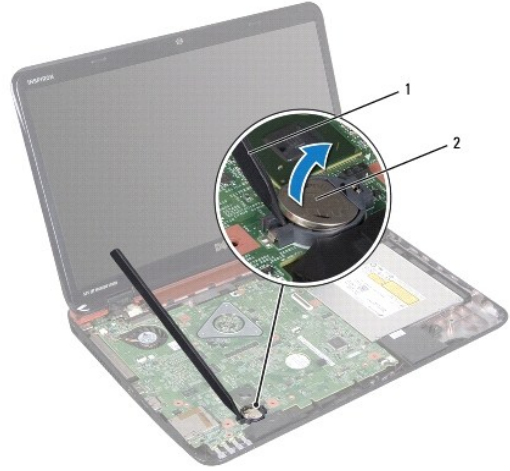
⚠️ **تنبيه:** ينبغي أن يقتصر إجراء الإصلاحات في الكمبيوتر على الفني معتمد للخدمة. فالتلف الناتج عن إجراء الصيانة بمعرفة شخص غير مصرح له من شركة Dell لا يغطيه الضمان.

⚠️ **تنبيه:** لتجنب تفريغ الشحنات الإلكترونية، قم بعزل نفسك أرضياً باستخدام شريط معصم خاص بالعزل الأرضي أو لمس سطح معدني غير مطلي من وقت لآخر (مثل موصل موجود بالكمبيوتر الذي بحوزتك).

⚠️ **تنبيه:** للمساعدة على منع إتلاف لوحة النظام، قم بترك البطارية الرئيسية (انظر **إزالة البطارية**) قبل التعامل مع الأجزاء الداخلية للكمبيوتر.

إزالة البطارية الخلية المصغرة

1. اتبع الإرشادات الواردة في **قبل أن تبدأ**.
2. قم بإزالة البطارية (انظر **إزالة البطارية**).
3. اتبع الإرشادات من **الخطوة 3** إلى **الخطوة 9** في **إزالة مجموعة مسند راحة اليد**.
4. استخدم مخطاطاً بلاستيكيًا لرفع البطارية الخلية المصغرة برفق من فتحة البطارية الموجودة على لوحة النظام.
5. ارفع البطارية الخلية المصغرة من مقبس البطارية.



1	مسمار بلاستيكي	2	بطارية خلية مصغرة
---	----------------	---	-------------------

إعادة وضع البطارية الخلية المصغرة

1. اتبع الإرشادات الواردة في **قبل أن تبدأ**.
2. مع توجيه القطب الموجب لأعلى، اضغط على البطارية الخلية المصغرة لتثبيتها في حاوية البطارية على لوحة النظام.
3. اتبع الإرشادات من **الخطوة 2** إلى **الخطوة 7** في **إعادة وضع مجموعة مسند راحة اليد**.

4. أضع البطارية (انظر [استبدال البطارية](#)).

⚠ **تنبيه:** قبل تشغيل الكمبيوتر، أعد تركيب كل المسامير وتأكد من عدم وجود مسامير مفكوكة داخل الكمبيوتر. قد يؤدي عدم القيام بذلك إلى إتلاف الكمبيوتر.

[رجوع إلى صفحة المحتويات](#)

لوحة I/O (الإدخال/الإخراج)

دليل خدمة الطراز Dell™ Inspiron™ N5110

- إزالة لوحة I/O (الإدخال/الإخراج)
- إعادة تركيب لوحة I/O (الإدخال/الإخراج)

⚠ تحذير: قبل أن تبدأ العمل بداخل الكمبيوتر، يرجى قراءة معلومات الأمان الواردة مع جهاز الكمبيوتر. لمزيد من المعلومات حول أفضل ممارسات الأمان، راجع الصفحة الرئيسية الخاصة بالتوافق مع الإشعاعات التنظيمية الموجودة على العنوان dell.com/regulatory_compliance.

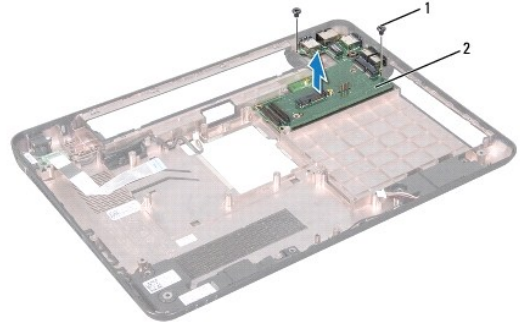
△ تنبيه: لتجنب تفريغ الشحنات الإلكترونية، قم بعزل نفسك أرضياً باستخدام شريط معصم خاص بالعزل الأرضي أو لمس سطح معدني غير مطلي بشكل دوري.

△ تنبيه: ينبغي أن يقتصر إجراء الإصلاحات في الكمبيوتر على فني معتمد للخدمة. فالتلف الناتج عن إجراء الصيانة بمعرفة شخص غير مصرح له من شركة Dell لا يغطيه الضمان.

△ تنبيه: للمساعدة على منع إتلاف لوحة النظام، قم بفك البطارية الرئيسية (انظر [إزالة البطارية](#)) قبل التعامل مع الأجزاء الداخلية للكمبيوتر.

إزالة لوحة I/O (الإدخال/الإخراج)

1. اتبع الإجراءات الواردة في [فصل أن تبدأ](#).
2. قم بإزالة مجموعة الشاشة (انظر [إزالة مجموعة الشاشة](#)).
3. اتبع الإرشادات من [الخطوة 2](#) إلى [الخطوة 12](#) في [إزالة لوحة النظام](#).
4. قم بفك الغطاء المفصلي (انظر [إزالة الغطاء المفصلي](#)).
5. قم بإزالة بطاقة (بطاقات) Mini-Card (انظر [إزالة بطاقة \(بطاقات\) Mini-Card](#)).
6. قم بفك المسامير اللولبيين اللذين يثبتان لوحة الإدخال/الإخراج بالجزء السفلي من الكمبيوتر.
7. ارفع لوحة I/O (الإدخال/الإخراج) بزاوية لإزالة الموصلات الموجودة على لوحة I/O (الإدخال/الإخراج) من الفتحات الموجودة على قاعدة الكمبيوتر.



1	المسامير (2)	2	لوحة I/O (الإدخال/الإخراج)
---	--------------	---	----------------------------

إعادة تركيب لوحة I/O (الإدخال/الإخراج)

1. حرك الموصلات الموجودة على لوحة I/O (الإدخال/الإخراج) إلى داخل الفتحات الموجودة على قاعدة الكمبيوتر ثم ضع لوحة I/O (الإدخال/الإخراج) على قاعدة الكمبيوتر.
2. أعد تركيب المسامير اللولبيين اللذين يثبتان لوحة الإدخال/الإخراج بالجزء السفلي من الكمبيوتر.
3. أعد تركيب بطاقة (بطاقات) Mini-Card (انظر [إعادة تركيب بطاقة \(بطاقات\) Mini-Card](#)).
4. أعد تركيب الغطاء المفصلي (انظر [إعادة تركيب الغطاء المفصلي](#)).

5. اتبع الإرشادات من الخطوة 6 إلى الخطوة 16 في إعادة وضع لوحة النظام.

6. أعد تركيب مجموعة الشاشة (انظر إعادة وضع مجموعة الشاشة).

⚠ **تنبيه:** قبل تشغيل الكمبيوتر، أعد تركيب كل المسامير وتأكد من عدم وجود مسامير مفكوكة داخل الكمبيوتر. قد يؤدي عدم القيام بذلك إلى إتلاف الكمبيوتر.

[رجوع إلى صفحة المحتويات](#)

لوحة VGA/الطاقة

دليل خدمة الطراز Dell™ من Inspiron™ N5110

● إزالة لوحة VGA/الطاقة

● إعادة تركيب لوحة VGA/الطاقة

⚠ تحذير: قبل أن تبدأ العمل بداخل الكمبيوتر، يرجى قراءة معلومات الأمان الواردة مع جهاز الكمبيوتر. لمزيد من المعلومات حول أفضل ممارسات الأمان، انظر Regulatory Compliance Homepage (الصفحة الرئيسية لسياسة الالتزام بالقوانين) على الموقع التالي www.dell.com/regulatory_compliance.

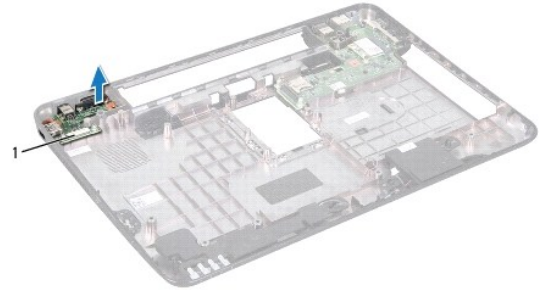
⚠ تنبيه: ينبغي أن يقتصر إجراء الإصلاحات في الكمبيوتر على فني معتمد للخدمة. فالتلف الناتج عن إجراء الصيانة بمعرفة شخص غير مصرح له من شركة Dell لا يغطيه الضمان.

⚠ تنبيه: لتجنب تفريغ الشحنات الإلكترونية/الكهربائية، قم بعزل نفسك أرضياً باستخدام شريط معصم خاص بالعزل الأرضي أو لمس سطح معدني غير مطلي من وقت لآخر (مثل موصل موجود بالكمبيوتر الذي بحوزتك).

⚠ تنبيه: للمساعدة على منع إتلاف لوحة النظام، قم بترك البطارية الرئيسية (انظر إزالة البطارية) قبل التعامل مع الأجزاء الداخلية للكمبيوتر.

إزالة لوحة VGA/الطاقة

1. اتبع الإرشادات الواردة في [فصل أن تبدأ](#).
2. قم بإزالة مجموعة الشاشة (انظر إزالة مجموعة الشاشة).
3. اتبع الإرشادات من الخطوة 2 إلى الخطوة 12 في إزالة لوحة النظام.
4. قم بترك الغطاء المفصلي (انظر إزالة الغطاء المفصلي).
5. أخرج الموصلات الموجودة على لوحة VGA/الطاقة برفق إلى خارج الفتحات الموجودة في غطاء القاعدة، ثم ارفع لوحة VGA/الطاقة من غطاء القاعدة.



1 لوحة VGA/الطاقة

إعادة تركيب لوحة VGA/الطاقة

1. اتبع الإرشادات الواردة في [فصل أن تبدأ](#).
2. قم بمحاذاة الموصلات الموجودة على لوحة VGA/الطاقة مع الفتحات الموجودة على غطاء القاعدة وقم بوضعها على غطاء القاعدة.
3. أعد تركيب الغطاء المفصلي (انظر إعادة تركيب الغطاء المفصلي).
4. اتبع الإرشادات من الخطوة 6 إلى الخطوة 17 في إعادة وضع لوحة النظام.
5. أعد تركيب مجموعة الشاشة (انظر إعادة وضع مجموعة الشاشة).

⚠ تنبيه: قبل تشغيل الكمبيوتر، أعد تركيب كل المسامير وتأكد من عدم وجود مسامير مفكوكة داخل الكمبيوتر. قد يؤدي عدم القيام بذلك إلى إتلاف الكمبيوتر.

الشاشة

دليل خدمة الطراز Dell™ من Inspiron™ N5110

- مجموعة الشاشة
- إطار الشاشة
- لوحة الشاشة
- كبل الشاشة
- دعامات لوحة الشاشة

⚠ تنبيه: قبل أن تبدأ العمل بداخل الكمبيوتر، يرجى قراءة معلومات الأمان الواردة مع جهاز الكمبيوتر. لمزيد من المعلومات حول أفضل ممارسات الأمان، راجع الصفحة الرئيسية الخاصة بالتوافق مع الإشعاعات التنظيمية على العنوان dell.com/regulatory_compliance.

⚠ تنبيه: ينبغي أن يقتصر إجراء الإصلاحات في الكمبيوتر على فني معتمد للخدمة. فالتلف الناتج عن إجراء الصيانة بمعرفة شخص غير مصرح له من شركة Dell لا يغطيه الضمان.

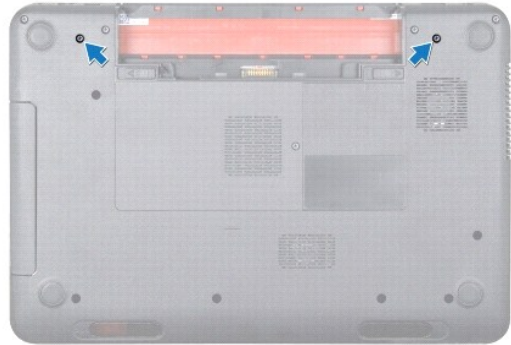
⚠ تنبيه: لتجنب تفريغ الشحنات الإلكترونية واستاتيكية، قم بعزل نفسك أرضياً باستخدام شريط معصم خاص بالعزل الأرضي أو لمس سطح معنوي غير مطلي من وقت لآخر (مثل موصل موجود بالكمبيوتر الذي بحوزتك).

⚠ تنبيه: للمساعدة على منع إتلاف لوحة النظام، قم بفك البطارية الرئيسية (انظر [إزالة البطارية](#)) قبل التعامل مع الأجزاء الداخلية للكمبيوتر.

مجموعة الشاشة

إزالة مجموعة الشاشة

1. اتبع الإرشادات الواردة في [فصل أن تبدأ](#).
2. قم بإزالة البطارية (انظر [إزالة البطارية](#)).
3. قم بإزالة المسامير اللولبية اللذين يثبتان الشاشة في قاعدة الكمبيوتر.



4. اتبع الإرشادات من [الخطوة 3](#) إلى [الخطوة 9](#) في [إزالة مجموعة مسند راحة اليد](#).

5. افصل كابل الشاشة وكابل لوحة اللمس عن الموصلات الخاصة بها على لوحة النظام.

⚠ ملاحظة: تعتبر لوحة شاشة اللمس اختيارية، وقد لا توجد داخل الكمبيوتر الخاص بك.

6. افصل كابلات هوائي بطاقة Mini-Card من الموصلات الموجودة على بطاقة Mini-Card (راجع [إزالة بطاقة \(بطاقات\) Mini-Card](#)).

7. لاحظ توجيه كبلات هوائي بطاقة Mini-Card وقم بإزالتها من أدلة التوجيه.

8. قم بإزالة المسامير اللولبية الأربعة المثبتة لمجموعة الشاشة بقاعدة الكمبيوتر.

9. ارفع مجموعة الشاشة من قاعدة الكمبيوتر.



1	مجموعة الشاشة	2	المسامير (4)
2	موصل كبل الشاشة	4	كابلات هوائي بطاقة Mini-Card (2)

إعادة وضع مجموعة الشاشة

1. اتبع الإرشادات الواردة في [فيل، أن تبدأ](#).
 2. ضع مجموعة الشاشة في مكانها وأعد تركيب المسامير الأربعة التي تثبت مجموعة الشاشة بقاعدة الكمبيوتر.
 3. قم بتوجيه كبلات هوائي بطاقة Mini-Card عبر أداة التوجيه.
 4. قم بتوصيل كابلات هوائي بطاقة Mini-Card (بطاقات) بطاقة Mini-Card (بطاقات) [\(انظر إعادة تركيب بطاقة \(بطاقات\) Mini-Card\)](#).
 5. قم بتوصيل كابل الشاشة وكابل شاشة اللمس بالموصلات الموجودة على لوحة النظام.
 6. اتبع الإرشادات من [الخطوة 2](#) إلى [الخطوة 7](#) في [إعادة وضع مجموعة مسند راحة اليد](#).
 7. أعد تركيب المسامير المثبتين لمجموعة الشاشة بقاعدة الكمبيوتر.
 8. أعد وضع البطارية (انظر [استبدال البطارية](#)).
- ⚠ تنبيه: قبل تشغيل الكمبيوتر، أعد تركيب كل المسامير وتأكد من عدم وجود مسامير مفكوكة داخل الكمبيوتر. قد يؤدي عدم القيام بذلك إلى إتلاف الكمبيوتر.

إطار الشاشة

إزالة الحافة الأمامية للشاشة

1. اتبع الإرشادات الواردة في [فيل، أن تبدأ](#).
 2. ذك الغطاء العلوي (انظر [إزالة الغطاء العلوي](#)).
 3. قم بإزالة مجموعة الشاشة (انظر [إزالة مجموعة الشاشة](#)).
- ⚠ تنبيه: يتسم إطار الشاشة بأنه ضعيف للغاية، لذا كن حذراً عند إزالة هذا الإطار حتى لا تتلفه.
4. باستخدام أطراف أصابعك، ارفع الحافة الداخلية لإطار الشاشة بعناية.
 5. قم بإزالة إطار تثبيت الشاشة.



1 إطار الشاشة

إعادة تركيب إطار الشاشة

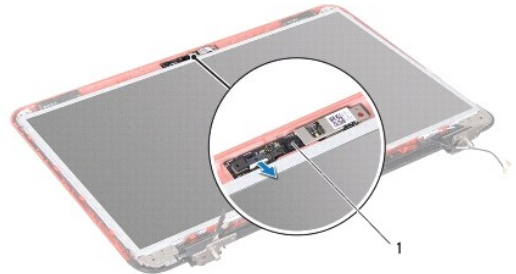
1. اتبع الإرشادات الواردة في [فيل أن تبدأ](#).
2. أعد محاذاة إطار الشاشة فوق لوحة الشاشة وانفعه برفق حتى يستقر في موضعه.
3. أعد تركيب مجموعة الشاشة (انظر [إعادة وضع مجموعة الشاشة](#)).
4. أعد وضع الغطاء العلوي (انظر [إعادة وضع الغطاء العلوي](#)).

⚠ تنبيه: قبل تشغيل الكمبيوتر، أعد تركيب كل المسامير وتأكد من عدم وجود مسامير مفكوكة داخل الكمبيوتر. قد يؤدي عدم القيام بذلك إلى إتلاف الكمبيوتر.

لوحة الشاشة

إزالة لوحة الشاشة

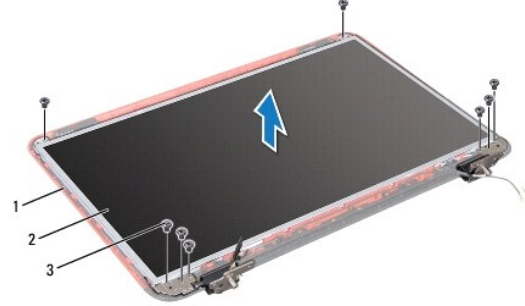
1. اتبع الإرشادات الواردة في [فيل أن تبدأ](#).
2. قم بإزالة مجموعة الشاشة (انظر [إزالة مجموعة الشاشة](#)).
3. قم بإزالة إطار الشاشة (انظر [إزالة الحافة الأمامية للشاشة](#)).
4. افصل كبل الكاميرا عن الموصل الموجود في وحدة الكاميرا.



1 وحدة الكاميرا

5. قم بإزالة المسامير الولبية الثمانية التي تثبت لوحة الشاشة بغطاء الشاشة.

6. ارفع لوحة الشاشة بعيداً عن الغطاء الخلفي للشاشة.



1	الغطاء الخلفي للشاشة	2	لوحة الشاشة
3	المسامير (8)		

7. لاحظ اتجاه كبل الشاشة وكابلات هوائي بطاقة Mini-Card ثم قم بإزالتها من أدلة التوجيه الموجودة على الغطاء الخلفي للشاشة.

8. اقلب لوحة الشاشة وضعها على سطح نظيف.

9. قم بإزالة كبل الشاشة (انظر [إزالة كبل الشاشة](#)).

10. قم بإزالة دعائم لوحة الشاشة (انظر [إزالة دعائم لوحة الشاشة](#)).

إعادة تركيب لوحة الشاشة

1. اتبع الإرشادات الواردة في [فصل أن تبدأ](#).

2. قم بإزالة دعائم لوحة الشاشة (انظر [إعادة تركيب دعائم لوحة الشاشة](#)).

3. أعد وضع كبل الشاشة (انظر [إعادة تركيب كبل الشاشة](#)).

4. قم بتوصيل كابل الكاميرا بالموصل الموجود في وحدة الكاميرا.

5. قم بتوجيه كابلات هوائي بطاقة Mini-Card وكابل الشاشة خلال مسارات التوجيه الخاصة بها.

6. قم بمحاذاة فتحات المسامير الولبية الموجودة على لوحة الشاشة مع فتحات المسامير الولبية الموجودة على الغطاء الخلفي للشاشة ثم أعد تركيب المسامير الولبية الثمانية.

7. أعد تركيب إطار الشاشة (انظر [إعادة تركيب إطار الشاشة](#)).

8. أعد تركيب مجموعة الشاشة (انظر [إعادة وضع مجموعة الشاشة](#)).

⚠ تنبيه: قبل تشغيل الكمبيوتر، أعد تركيب كل المسامير وتأكد من عدم وجود مسامير مفكوكة داخل الكمبيوتر. قد يؤدي عدم القيام بذلك إلى إتلاف الكمبيوتر.

كبل الشاشة

إزالة كبل الشاشة

1. اتبع الإرشادات الواردة في [فصل أن تبدأ](#).

2. قم بإزالة مجموعة الشاشة (انظر [إزالة مجموعة الشاشة](#)).
3. قم بإزالة إطار الشاشة (انظر [إزالة الحافة الأمامية للشاشة](#)).
4. قم بإزالة لوحة الشاشة (انظر [إزالة لوحة الشاشة](#)).
5. ارفع الشريط الذي يثبت كابل الشاشة بموصل لوحة الشاشة، ثم قم بفصل كابل الشاشة.



1	كابل الشاشة
2	شريط

إعادة تركيب كبل الشاشة

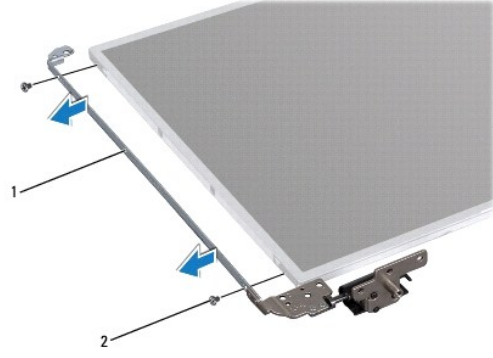
1. اتبع الإرشادات الواردة في [فيل أن تبدأ](#).
2. قم بتوصيل كابل الشاشة بموصل لوحة الشاشة وتثبيته باستخدام الشريط.
3. أعد تركيب لوحة الشاشة (انظر [إعادة تركيب لوحة الشاشة](#)).
4. أعد تركيب إطار الشاشة (انظر [إعادة تركيب إطار الشاشة](#)).
5. أعد تركيب مجموعة الشاشة (انظر [إعادة وضع مجموعة الشاشة](#)).

⚠ تنبيه: قبل تشغيل الكمبيوتر، أعد تركيب كل المسامير وتأكد من عدم وجود مسامير مفكوكة داخل الكمبيوتر. قد يؤدي عدم القيام بذلك إلى إتلاف الكمبيوتر.

دعامات لوحة الشاشة

إزالة دعامات لوحة الشاشة

1. اتبع الإرشادات الواردة في [فيل أن تبدأ](#).
2. قم بإزالة مجموعة الشاشة (انظر [إزالة مجموعة الشاشة](#)).
3. قم بإزالة إطار الشاشة (انظر [إزالة الحافة الأمامية للشاشة](#)).
4. قم بإزالة لوحة الشاشة (انظر [إزالة لوحة الشاشة](#)).
5. قم بترك المسامير الأربعة (ثتان على كل جانب) التي تثبت دعامات لوحة الشاشة بلوحة الشاشة.



1	دعامات لوحة الشاشة (2)	2	المسامير (4)
---	------------------------	---	--------------

إعادة تركيب دعامات لوحة الشاشة

1. اتبع الإرشادات الواردة في [قبل أن تبدأ](#).
2. قم بمحاذاة فتحات المسامير اللولبية الموجودة على لوحة الشاشة مع فتحات المسامير اللولبية الموجودة على لوحة الشاشة وأعد تركيب المسامير اللولبية الأربعة (اثنين على كل جانب).
3. أعد تركيب لوحة الشاشة (انظر [إعادة تركيب لوحة الشاشة](#)).
4. أعد تركيب إطار الشاشة (انظر [إعادة تركيب إطار الشاشة](#)).
5. أعد تركيب مجموعة الشاشة (انظر [إعادة وضع مجموعة الشاشة](#)).

⚠ **تنبيه:** قبل تشغيل الكمبيوتر، أعد تركيب كل المسامير وتأكد من عدم وجود مسامير مفكوكة داخل الكمبيوتر. قد يؤدي عدم القيام بذلك إلى إتلاف الكمبيوتر.

[رجوع إلى صفحة المحتويات](#)

القرص الصلب

دليل خدمة الطراز **Inspiron™ N5110** من Dell™

إزالة محرك القرص الثابت

إعادة تركيب محرك الأقراص الثابتة

تحذير: قبل أن تبدأ العمل بداخل الكمبيوتر، يرجى قراءة معلومات الأمان الواردة مع جهاز الكمبيوتر. لمزيد من المعلومات حول أفضل ممارسات الأمان، انظر Regulatory Compliance Homepage (الصفحة الرئيسية لسياسة الالتزام بالقوانين) على الموقع التالي www.dell.com/regulatory_compliance.

تحذير: إذا قمت بإزالة محرك الأقراص الثابتة من الكمبيوتر ومحرك الأقراص ساخن، فلا تلمس الميبت المعدني لمحرك الأقراص الثابتة.

تنبيه: ينبغي أن يقتصر إجراء الإصلاحات في الكمبيوتر على فني معتمد للخدمة. فالتلف الناتج عن إجراء الصيانة بمعرفة شخص غير مصرح له من شركة Dell لا يغطيه الضمان.

تنبيه: لتجنب تفريغ الشحنات الإلكترونية، قم بعزل نفسك أرضياً باستخدام شريط معصم خاص بالعزل الأرضي أو لمس سطح معدني غير مطلي من وقت لآخر (مثل موصل موجود بالكمبيوتر الذي بحوزتك).

تنبيه: للمساعدة على منع إتلاف لوحة النظام، قم بفك البطارية الرئيسية (انظر إزالة البطارية) قبل التعامل مع الأجزاء الداخلية للكمبيوتر.

تنبيه: لتفادي فقدان البيانات، قم بإيقاف تشغيل الكمبيوتر (انظر إغلاق الكمبيوتر) قبل إزالة مجموعة محرك القرص الثابت. لا تقم بإزالة محرك الأقراص الثابتة أثناء تشغيل الكمبيوتر، أو وهو في حالة "السكون".

تنبيه: تتسم محركات الأقراص الثابتة بأنها قابلة للكسر بدرجة كبيرة. لذا، توخى بالغ الحذر عند التعامل مع محرك الأقراص الثابتة.

ملاحظة: لا تضمن Dell توافق محركات الأقراص الثابتة ولا توفر لها الدعم إذا تم شراؤها من مصادر أخرى بخلاف Dell.

ملاحظة: إذا كنت تقوم بتركيب قرص صلب وارد من مصدر آخر بخلاف Dell، فسوف تحتاج إلى تثبيت نظام التشغيل وبرامج التشغيل والأدوات المساعدة على القرص الصلب الجديد.

إزالة محرك القرص الثابت

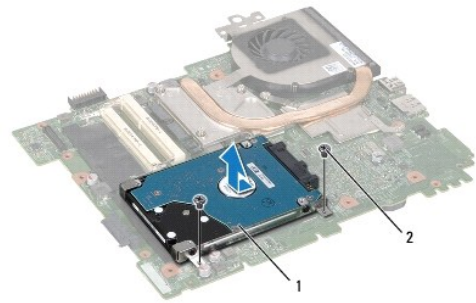
1. اتبع الإرشادات الواردة في [قيل أن تبدأ](#).

2. اتبع الإرشادات من [الخطوة 2](#) إلى [الخطوة 1.3](#) في [إزالة لوحة النظام](#).

3. قم بفك المسامير اللذين يعملان على تثبيت مجموعة القرص الصلب بلوحة النظام.

4. حرك مجموعة محرك الأقراص الثابتة لفصلها عن موصل لوحة النظام.

5. ارفع مجموعة محرك القرص الثابت خارج لوحة النظام.



1	مجموعة محرك الأقراص الثابتة	2	المسامير (2)
---	-----------------------------	---	--------------

6. قم بفك المسامير اللولبية الأربعة التي تثبت محرك القرص الصلب بالدعامة المخصصة له.

7. ارفع محرك الأقراص الثابتة بعيداً عن الدعامة الخاصة به.



1	المسامير (4)	2	دعامة محرك الأقراص الثابتة
---	--------------	---	----------------------------

إعادة تركيب محرك الأقراص الثابتة

1. اتبع الإرشادات الواردة في [فصل أن تبدأ](#).
2. أخرج محرك الأقراص الثابتة الجديد من عبوته.
قم بحفظ الغلاف الأصلي لتخزين أو شحن القرص الصلب.
3. قم بتركيب محرك الأقراص الثابتة في الدعامة المخصصة له.
4. أعد تركيب المسامير اللولبية الأربعة التي تثبت محرك القرص الصلب بالدعامة المخصصة له.
5. ضع مجموعة محرك القرص الثابت في لوحة النظام.
6. حرك مجموعة محرك الأقراص الثابتة لتوصيلها بموصل لوحة النظام.
7. أعد تركيب المسامير اللذين يعملان على تثبيت مجموعة محرك الأقراص الثابتة بلوحة النظام.
8. اتبع الإرشادات من [الخطوة 6](#) إلى [الخطوة 16](#) في [إعادة وضع لوحة النظام](#).

⚠ **تنبيه:** قبل تشغيل الكمبيوتر، أعد تركيب كل المسامير وتأكد من عدم وجود مسامير مفكوكة داخل الكمبيوتر. قد يؤدي عدم القيام بذلك إلى إتلاف الكمبيوتر.

[رجوع إلى صفحة المحتويات](#)

مجموعة التبريد الحراري

دليل خدمة الطراز Dell™ Inspiron™ N5110 من Dell™

إزالة مجموعة التبريد الحراري

إعادة تركيب مجموعة التبريد الحراري

⚠ تحذير: قبل أن تبدأ العمل بداخل الكمبيوتر، يرجى قراءة معلومات الأمان الواردة مع جهاز الكمبيوتر. لمزيد من المعلومات حول أفضل ممارسات الأمان، انظر Regulatory Compliance Homepage (الصفحة الرئيسية لسياسة الالتزام بالقوانين) على الموقع التالي www.dell.com/regulatory_compliance.

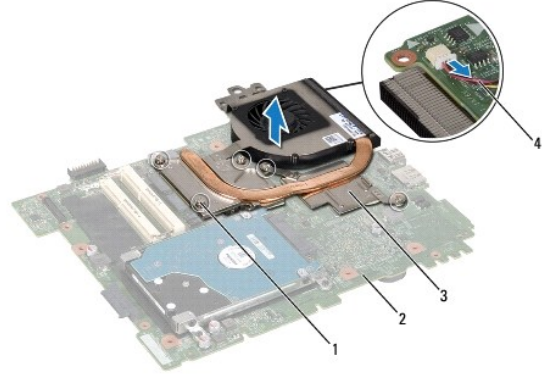
⚠ تنبيه: ينبغي أن يقتصر إجراء الإصلاحات في الكمبيوتر على الفني المعتمد للخدمة. فالتلف الناتج عن إجراء الصيانة بمعرفة شخص غير مصرح له من شركة Dell لا يغطيه الضمان.

⚠ تنبيه: لتجنب تفريغ الشحنات الإلكترونية، قم بعزل نفسك أرضياً باستخدام شريط معصم خاص بالعزل الأرضي أو لمس سطح معدني غير مطلي من وقت لآخر (مثل موصل موجود بالكمبيوتر الذي بحوزتك).

⚠ تنبيه: للمساعدة على منع إتلاف لوحة النظام، قم بلك البطارية الرئيسية (انظر إزالة البطارية) قبل التعامل مع الأجزاء الداخلية للكمبيوتر.

إزالة مجموعة التبريد الحراري

1. اتبع الإرشادات الواردة في [فيل أن تبدأ](#).
2. قم بإزالة البطارية (انظر إزالة البطارية).
3. اتبع الإرشادات من الخطوة 2 إلى الخطوة 1.3 في إزالة لوحة النظام.
4. انزع برفق شريط تثبيت كابل المروحة بلوحة النظام.
5. افصل كابل المروحة عن الموصل الموجود على لوحة النظام.
6. بتابع الترتيب التسلسلي (الموضح على مجموعة التبريد الحراري)، قم بلك مسامير التثبيت الخمسة التي تثبت وحدة التبريد الحراري بلوحة النظام.
7. ارفع مجموعة التبريد الحراري بعيداً عن لوحة النظام.



1	مسامير التثبيت (5)	2	لوحة النظام
3	مجموعة التبريد الحراري	4	كبل المروحة

إعادة تركيب مجموعة التبريد الحراري

1. اتبع الإرشادات الواردة في [فيل أن تبدأ](#).
2. قم بمحاذاة فتحات المسامير اللولبية الموجودة على مجموعة التبريد الحراري مع فتحات المسامير اللولبية الموجودة على لوحة النظام.
3. قم بربط المسامير اللولبية الخمسة التي تثبت مجموعة التبريد الحراري بلوحة النظام.

4. قم بتوصيل كابل المروحة بالموصل الموجود على لوحة النظام.

5. قم بلصق الشريط الذي يقوم بتثبيت كابل المروحة بلوحة النظام.

6. اتبع الإرشادات من [الخطوة 4](#) إلى [الخطوة 13](#) في [إعادة وضع لوحة النظام](#).

7. أعد وضع البطارية (انظر [استبدال البطارية](#)).

⚠ **تنبيه:** قبل تشغيل الكمبيوتر، أعد تركيب كل المسامير وتأكد من عدم وجود مسامير مفكوكة داخل الكمبيوتر. قد يؤدي عدم القيام بذلك إلى إتلاف الكمبيوتر.

[رجوع إلى صفحة المحتويات](#)

غطاء المفصل

دليل خدمة الطراز **Inspiron™ N5110** من Dell™

● [إزالة الغطاء المفصلي](#)

● [إعادة تركيب الغطاء المفصلي](#)

⚠ **تحذير:** قبل أن تبدأ العمل بداخل الكمبيوتر، يرجى قراءة معلومات الأمان الواردة مع جهاز الكمبيوتر. لمزيد من المعلومات حول أفضل ممارسات الأمان، راجع الصفحة الرئيسية الخاصة بالتوافق مع الإشعاعات التنظيمية على العنوان dell.com/regulatory_compliance.

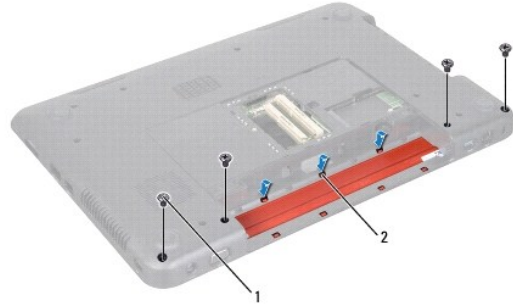
⚠ **تنبيه:** ينبغي أن يقتصر إجراء الإصلاحات في الكمبيوتر على فني معتمد للخدمة. فالتلف الناتج عن إجراء الصيانة بمعرفة شخص غير مصرح له من شركة Dell لا يغطيه الضمان.

⚠ **تنبيه:** لتجنب تفريغ الشحنات الإلكترونية، قم بعزل نفسك أرضياً باستخدام شريط معصم خاص بالعزل الأرضي أو لمس سطح معدني غير مطلي من وقت لآخر (مثل موصل موجود بالكمبيوتر الذي بحوزتك).

⚠ **تنبيه:** للمساعدة على منع إتلاف لوحة النظام، قم بلك البطارية الرئيسية (انظر [إزالة البطارية](#)) قبل التعامل مع الأجزاء الداخلية للكمبيوتر.

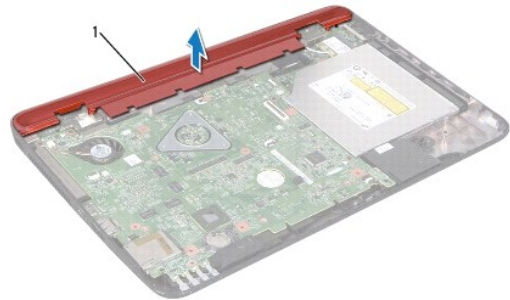
إزالة الغطاء المفصلي

1. اتبع الإرشادات الواردة في [فيل أن تبدأ](#).
2. قم بإزالة البطارية (انظر [إزالة البطارية](#)).
3. قم بإزالة مجموعة الشاشة (انظر [إزالة مجموعة الشاشة](#)).
4. قم بإزالة المسامير اللولبية الأربعة التي تثبت الغطاء المفصلي بقاعدة الكمبيوتر.
5. ادفع الأسننة الثلاثة التي تثبت الغطاء المفصلي بقاعدة الكمبيوتر.



1	المسامير (4)	2	الأسننة (7)
---	--------------	---	-------------

6. ارفع الغطاء المفصلي بعيداً عن قاعدة الكمبيوتر.



إعادة تركيب الغطاء المفصلي

1. اتبع الإرشادات الواردة في [فيل أن تبدأ](#).
 2. قم بمحاذاة الألسنة السبعة الموجودة على الغطاء المفصلي مع الفتحات الموجودة على قاعدة الكمبيوتر ثم قم بتثبيت الغطاء المفصلي في موضعه.
 3. أعد تركيب المسامير اللولبية الأربعة التي تثبت الغطاء المفصلي بقاعدة الكمبيوتر.
 4. أعد تركيب مجموعة الشاشة (انظر [إعادة وضع مجموعة الشاشة](#)).
 5. أعد وضع البطارية (انظر [استبدال البطارية](#)).
- ⚠ تنبيه: قبل تشغيل الكمبيوتر، أعد تركيب كل المسامير وتأكد من عدم وجود مسامير مفكوكة داخل الكمبيوتر. قد يؤدي عدم القيام بذلك إلى إتلاف الكمبيوتر.

[رجوع إلى صفحة المحتويات](#)

لوحة المفاتيح

دليل خدمة الطراز Dell™ من Inspiron™ N5110

إزالة لوحة المفاتيح

إعادة تركيب لوحة المفاتيح

⚠ تحذير: قبل أن تبدأ العمل بداخل الكمبيوتر، يرجى قراءة معلومات الأمان الواردة مع جهاز الكمبيوتر. لمزيد من المعلومات حول أفضل ممارسات الأمان، راجع الصفحة الرئيسية الخاصة بالتوافق مع الإشعاعات التنظيمية على العنوان dell.com/regulatory_compliance.

△ تنبيه: ينبغي أن يقتصر إجراء الإصلاحات في الكمبيوتر على فني معتمد للخدمة. فالتلف الناتج عن إجراء الصيانة بمعرفة شخص غير مصرح له من شركة Dell لا يغطيه الضمان.

△ تنبيه: لتجنب تفريغ الشحنات الإلكترونية، قم بعزل نفسك أرضياً باستخدام شريط معصم خاص بالعزل الأرضي أو لمس سطح معدني غير مطلي من وقت لآخر (مثل موصل موجود بالكمبيوتر الذي بحوزتك).

△ تنبيه: للمساعدة على منع إتلاف لوحة النظام، قم بترك البطارية الرئيسية (انظر إزالة البطارية) قبل التعامل مع الأجزاء الداخلية للكمبيوتر.

إزالة لوحة المفاتيح

1. اتبع الإرشادات الواردة في [فيل أن تبدأ](#).

2. قم بإزالة البطارية (انظر إزالة البطارية).

△ تنبيه: إن رؤوس المسامير هشة، ويسهل تركيبها في وضع خاطئ، وتستغرق وقتاً لإعادة تركيبها. كن حريصاً عند فك لوحة المفاتيح والتعامل معها.

3. قم بقلب الكمبيوتر وفتح الشاشة لأقصى درجة ممكنة.

4. حرك مسامير بلاستيكيًا بين الفجوات الموجودة على لوحة المفاتيح ثم قم بتحرير أسنة التثبيت الموجودة على مسند راحة اليد.

5. ارفع لوحة المفاتيح وقلّبها لإزالة أسنة التثبيت الموجودة على لوحة المفاتيح من الفجوات الموجودة على مسند راحة اليد.



1	مسمار بلاستيكي
2	لوحة المفاتيح

△ تنبيه: إن رؤوس المسامير هشة، ويسهل تركيبها في وضع خاطئ، وتستغرق وقتاً لإعادة تركيبها. كن حريصاً عند فك لوحة المفاتيح والتعامل معها.

△ تنبيه: توخى بالغ الحذر عند إزالة لوحة المفاتيح وعند حملها. فقد يتسبب عدم الالتزام بذلك في تعرض لوحة الشاشة للخدش.

6. اقلب لوحة المفاتيح بحرص رأساً على عقب ثم ضعها فوق مجموعة مسند اليمين.

7. ارفع مزلاج الموصل الذي يثبت كابل لوحة المفاتيح بالموصل الموجود على لوحة النظام وقم بإزالة الكابل.

8. ارفع لوحة المفاتيح خارج الكمبيوتر.



1	كابل لوحة المفاتيح	2	موصل كابل لوحة المفاتيح
---	--------------------	---	-------------------------

إعادة تركيب لوحة المفاتيح

1. اتبع الإرشادات الواردة في [فصل أن تبدأ](#).
2. ادفع كابل لوحة المفاتيح داخل الموصل الموجود على لوحة النظام واضغط على مزلاج الموصل لأسفل لتثبيت الكابل.
3. قم بتحرير ألسنة التثبيت الموجودة على لوحة المفاتيح إلى الفتحات الموجودة على مجموعة مسند اليدين وخفض لوحة المفاتيح لتثبيت في مكانها.
4. اضغط برفق حول حواف لوحة المفاتيح ومررها لأعلى لتثبيت لوحة المفاتيح تحت الألسنة الموجودة على مسند اليد.
5. قم بإغلاق شاشة العرض وقلب الكمبيوتر.
6. أعد وضع البطارية (انظر [استبدال البطارية](#)).

[رجوع إلى صفحة المحتويات](#)

وحدة (وحدات) الذاكرة

دليل خدمة الطراز Dell™ Inspiron™ N5110 من Dell™

● إزالة وحدة (وحدات) الذاكرة

● إعادة وضع وحدة (وحدات) الذاكرة

⚠ تحذير: قبل أن تبدأ العمل بداخل الكمبيوتر، يرجى قراءة معلومات الأمان الواردة مع جهاز الكمبيوتر. لمزيد من المعلومات حول أفضل ممارسات الأمان، راجع الصفحة الرئيسية الخاصة بالتوافق مع الإشعاعات التنظيمية على العنوان dell.com/regulatory_compliance.

△ تنبيه: ينبغي أن يقتصر إجراء الإصلاحات في الكمبيوتر على فني معتمد للخدمة. فالتلف الناتج عن إجراء الصيانة بمعرفة شخص غير مصرح له من شركة Dell لا يغطيه الضمان.

△ تنبيه: لتجنب تفريغ الشحنات الإلكتروستاتيكية، قم بعزل نفسك أرضياً باستخدام شريط معصم خاص بالعزل الأرضي أو لمس سطح معنوي غير مطلي من وقت لآخر (مثل موصل موجود بالكمبيوتر الذي بحوزتك).

△ تنبيه: للمساعدة على منع إتلاف لوحة النظام، قم بفتح البطارية الرئيسية (انظر [إزالة البطارية](#)) قبل التعامل مع الأجزاء الداخلية للكمبيوتر.

يمكنك زيادة ذاكرة الجهاز لديك بتركيب وحدات الذاكرة في لوحة النظام. انظر "المواصفات" في *System Information* للبحث عن معلومات حول نوع الذاكرة الذي يدعمه جهاز الكمبيوتر الذي بحوزتك.

📌 ملاحظة: يشمل ضمان الكمبيوتر الخاص بك وحدات الذاكرة المشتراة من Dell.

الكمبيوتر الذي بحوزتك مزود بمقبس SODIMM يمكن للمستخدم الوصول إليهما، وهما يحملان علامة DIMM A و DIMM B، ويمكن الوصول إليهما من الجزء السفلي للكمبيوتر.

إزالة وحدة (وحدات) الذاكرة

1. اتبع الإرشادات الواردة في [قيل أن تبدأ](#).

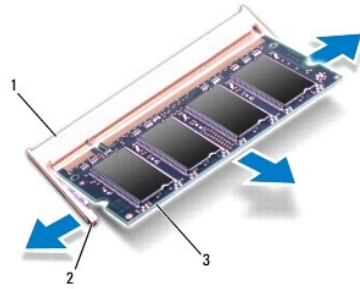
2. قم بإزالة البطارية (انظر [إزالة البطارية](#)).

3. قم بإزالة غطاء الوحدة (انظر [إزالة غطاء الوحدة](#)).

△ تنبيه: يرجى عدم استخدام أدوات لفصل مشابك تثبيت وحدة الذاكرة لتفادي إتلاف موصل وحدة الذاكرة.

4. استخدم أطراف أصابعك لفصل مشابك التثبيت الموجودة على طرفي موصل وحدة الذاكرة بعناية حتى تبرز وحدة الذاكرة للخارج.

5. قم بإزالة وحدة الذاكرة من موصل وحدة الذاكرة.

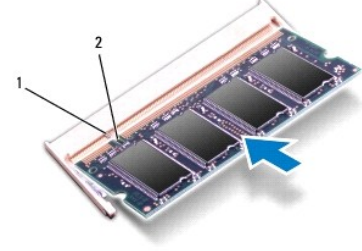


1	موصل وحدة الذاكرة	2	مشابك التثبيت (2)
	وحدة الذاكرة		

إعادة وضع وحدة (وحدات) الذاكرة

△ تنبيه: إذا احتجت إلى تركيب وحدات ذاكرة في موصلين، فقم بتركيب وحدة ذاكرة في الموصل المميز بالعلامة "DIMM A" قبل تركيب وحدة ذاكرة في الموصل المميز بالعلامة "DIMM B".

1. اتبع الإرشادات الواردة في [فيل أن تبدأ](#).
 2. قم بمحاذاة الفتحة الموجودة في وحدة الذاكرة مع العروة الموجودة في موصل وحدة الذاكرة.
 3. ادفع وحدة الذاكرة بقوة داخل الفتحة بزاوية 45 درجة واضغط عليها لأسفل حتى يصدر صوت للدلالة على استقرارها في موضعها بإحكام. إذا لم تسمع صوت استقرار وحدة الذاكرة في موضعها، فقم بإزالتها وإعادة تركيبها.
- ملاحظة:** إذا لم يتم تركيب وحدة الذاكرة بشكل سليم، فقد لا يبدأ تمهيد الكمبيوتر.



1	اللسان	2	السن
---	--------	---	------

4. أعد تركيب غطاء الوحدة (انظر [إعادة تركيب غطاء الوحدة](#)).
 5. أعد تركيب البطارية (انظر [استبدال البطارية](#))، أو قم بتوصيل مهبط التيار المتردد بالكمبيوتر ثم صله بمأخذ تيار كهربائي.
- ⚠ **تنبيه:** قبل تشغيل الكمبيوتر، أعد تركيب كل المسامير وتأكد من عدم وجود مسامير مفكوكة داخل الكمبيوتر. قد يؤدي عدم القيام بذلك إلى إتلاف الكمبيوتر.
6. ابدأ تشغيل الكمبيوتر.

أثناء قيام الكمبيوتر بالتمهيد، فإنه يكتشف وحدة (وحدات) الذاكرة ويقوم بتحديث معلومات تهيئة النظام تلقائيًا.

للتأكد من سعة الذاكرة التي تم تركيبها في الكمبيوتر:

انقر فوق [Start \(إل\)](#) ← [Control Panel \(لوحة التحكم\)](#) ← [System and Security \(النظام والأمان\)](#) ← [System \(النظام\)](#).

[رجوع إلى صفحة المحتويات](#)

بطاقة (بطاقات) Mini-Card اللاسلكية

Dell™ من Inspiron™ N5110

- إزالة بطاقة (بطاقات) Mini-Card
- إعادة تركيب بطاقة (بطاقات) Mini-Card

⚠ تحذير: قبل أن تبدأ العمل بداخل الكمبيوتر، يرجى قراءة معلومات الأمان الواردة مع جهاز الكمبيوتر. لمزيد من المعلومات حول أفضل ممارسات الأمان، انظر Regulatory Compliance Homepage (الصفحة الرئيسية لمسياسة الالتزام بالقوانين) على الموقع التالي www.dell.com/regulatory_compliance.

⚠ تنبيه: ينبغي أن يقتصر إجراء الإصلاحات في الكمبيوتر على الفني المعتمد للخدمة. فالتلف الناتج عن إجراء الصيانة بمعرفة شخص غير مصرح له من شركة Dell لا يغطيه الضمان.

⚠ تنبيه: لتجنب تفريغ الشحنات الإلكترونية، قم بإزالة البطارية الرئيسية باستخدام شريط معصم خاص بالجزء الأرضي أو لمس سطح معدني غير مطلي من وقت لآخر (مثل موصل موجود بالكمبيوتر الذي بحوزتك).

⚠ تنبيه: للمساعدة على منع إتلاف لوحة النظام، قم بفتح البطارية الرئيسية (انظر إزالة البطارية) قبل التعامل مع الأجزاء الداخلية للكمبيوتر.

🔍 ملاحظة: لا تضمن Dell توافق بطاقات Mini-Card ولا توفر لها الدعم إذا كنت من مصادر أخرى بخلاف Dell.

إذا كنت قد طلبت شراء بطاقة Mini-Card لاسلكية مع الكمبيوتر، فستكون هذه البطاقة متركبة بالفعل في الكمبيوتر.

جهاز الكمبيوتر الخاص بك مزود بفتحة واحدة لبطاقة Mini-Card كاملة الحجم لشبكة الاتصال اللاسلكية واسعة النطاق (WWAN) وفتحة واحدة لبطاقة Half Mini-Card للتشغيل التفاضلي العالمي للوصول باستخدام المايكرو وريف (WiMax/WLAN).

🔍 ملاحظة: بناءً على مواصفات تهيئة الكمبيوتر عند بيعه، قد تكون هناك بطاقة Mini-Card مثبتة بالفتحة الخاصة بها وقد لا تكون كذلك.

إزالة بطاقة (بطاقات) Mini-Card

1. اتبع الإرشادات الواردة في [قبل أن تبدأ](#).

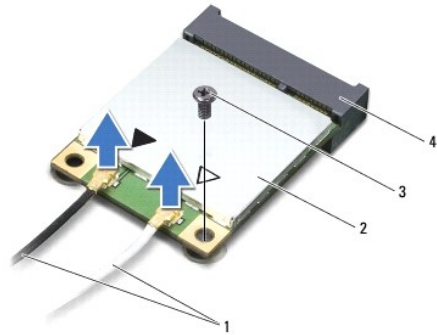
2. قم بإزالة البطارية (انظر إزالة البطارية).

3. إذا كنت تقوم بإزالة بطاقة Mini-Card WiMax/WWAN:

- قم بإزالة غطاء الوحدة (انظر إزالة غطاء الوحدة).
- افصل كابلات الهوائي من بطاقة Mini-Card.
- قم بفتح مسامير التثبيت التي تثبت بطاقة Mini-Card بلوحة النظام.
- أخرج بطاقة Mini-Card من موصل لوحة النظام.

4. إذا كنت تقوم بإزالة بطاقة Mini-Card WLAN:

- اتبع الإرشادات من الخطوة 3 إلى الخطوة 9 في إزالة مجموعة مسند راحة اليد.
- افصل كابلات الهوائي من بطاقة Mini-Card.
- قم بفتح مسامير التثبيت التي تثبت بطاقة Mini-Card بلوحة النظام.
- أخرج بطاقة Mini-Card من موصل لوحة النظام.



1	كابلات الهوائي (2)	2	بطاقة Mini-Card
---	--------------------	---	-----------------

△ **تنبيه:** عندما لا تكون Mini-Card داخل الكمبيوتر، قم بتخزينها في غلاف واقى عازل للكهرباء الاستاتيكية. لمزيد من المعلومات، انظر "الحماية من تفريغ شحنة الكهرباء الاستاتيكية" في معلومات الأمان الواردة مع الكمبيوتر.

إعادة تركيب بطاقة (بطاقات) Mini-Card

1. اتبع الإرشادات الواردة في [فيل أن تبدأ](#).

2. أخرج بطاقة Mini-Card الجديدة من عبوتها.

△ **تنبيه:** اضبط بقوة وبشكل متساو لدفع البطاقة وإدخالها في مكانها. إذا بالغت في استخدام القوة، فقد تتلف الموصل.

△ **تنبيه:** إن فتحات التوصيل مميزة بما يضمن التركيب الصحيح، إذا شعرت بمقاومة، فأفحص الموصلات الموجودة على البطاقة وتلك الموجودة بلوحة النظام وأعد محاذاة البطاقة.

△ **تنبيه:** لتفادي إتلاف بطاقة Mini-Card، لا تقم مطلقاً بوضع الكبلات أسفل البطاقة.

3. أدخل موصل بطاقة Mini-Card بزاوية 45 درجة في موصل لوحة النظام المناسب.

4. اضغط لأسفل على الطرف الأخر لبطاقة Mini-Card لإدخالها في الفتحة الموجودة بلوحة النظام وأعد تركيب المسمار اللولبي الذي يثبت بطاقة Mini-Card بلوحة النظام.

5. قم بتوصيل كابلات الهوائي المناسبة ببطاقة Mini-Card التي تقوم بتثبيتها. يوضح الجدول التالي نظام ألوان كبلات الهوائي لطاقت Mini-Card التي يدعها الكمبيوتر الموجود بحوزتك.

مخطط ألوان كبلات الهوائي	الموصلات الموجودة في بطاقة Mini-Card
	شبكة WLAN (كبلات هوائي)
أبيض	الشبكة المحلية اللاسلكية (WLAN) الرئيسية (المثلث الأبيض)
أسود	الشبكة المحلية اللاسلكية (WLAN) الإضافية (المثلث الأسود)
	شبكة WiMax/WWAN (عدد 2 كابل هوائي)
أبيض ذو شريط رمادي	شبكة WiMax/WWAN الرئيسية (المثلث الأبيض)
أسود ذو شريط رمادي	شبكة WiMax/WWAN الإضافية (المثلث الأسود)

6. إذا كنت تقوم بإعادة تركيب بطاقة Mini-Card WiMax/WWAN:

أعد تركيب غطاء الوحدة (انظر [إعادة تركيب غطاء الوحدة](#)).

7. إذا كنت تقوم بإعادة تركيب بطاقة Mini-Card WLAN:

اتبع الإرشادات من [الخطوة 4](#) إلى [الخطوة 8](#) في [إعادة وضع مجموعة مسند راحة اليد](#).

8. أعد تركيب البطارية (انظر [استبدال البطارية](#)).

△ **تنبيه:** قبل تشغيل الكمبيوتر، أعد تركيب كل المسامير وتأكد من عدم وجود مسامير مفكوكة داخل الكمبيوتر. قد يؤدي عدم القيام بذلك إلى إتلاف الكمبيوتر.

9. قم بتثبيت برامج التشغيل والأدوات المساعدة للكمبيوتر، كما يلزم.

📌 **ملاحظة:** إذا كنت تقوم بتركيب بطاقة اتصال من مصدر آخر غير Dell، فيجب عليك تثبيت برامج التشغيل والأدوات المساعدة المناسبة.

[رجوع إلى صفحة المحتويات](#)

غطاء الوحدة

دليل خدمة الطراز **Inspiron™ N5110** من Dell™

● [إزالة غطاء الوحدة](#)

● [إعادة تركيب غطاء الوحدة](#)

⚠ **تحذير:** قبل أن تبدأ العمل بداخل الكمبيوتر، يرجى قراءة معلومات الأمان الواردة مع جهاز الكمبيوتر. لمزيد من المعلومات حول أفضل ممارسات الأمان، راجع الصفحة الرئيسية الخاصة بالتوافق مع الإشعارات التنظيمية على العنوان dell.com/regulatory_compliance.

△ **تنبيه:** ينبغي أن يقتصر إجراء الإصلاحات في الكمبيوتر على فني معتمد للخدمة. لا يغطي الضمان أي تلف ناتج عن أعمال صيانة غير معتمدة من قبل Dell™.

△ **تنبيه:** لتجنب تفريغ الشحنات الإلكترونية، قم بعزل نفسك أرضياً باستخدام شريط معصم خاص بالعزل الأرضي أو لمس سطح معنوي غير مطلي من وقت لآخر (مثل موصل موجود بالكمبيوتر الذي بحوزتك).

△ **تنبيه:** للمساعدة على منع إتلاف لوحة النظام، قم بترك البطارية الرئيسية (انظر [إزالة البطارية](#)) قبل التعامل مع الأجزاء الداخلية للكمبيوتر.

إزالة غطاء الوحدة

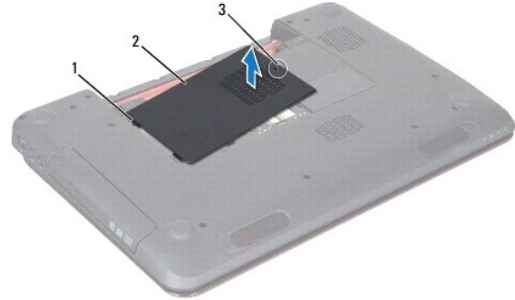
1. اتبع الإرشادات الواردة في [فيل أن تبدأ](#).

2. قم بإزالة البطارية (انظر [إزالة البطارية](#)).

3. فك المسامير المثبت لغطاء الوحدة في غطاء القاعدة.

4. باستخدام أطراف أصابعك، حرر الألسنة الموجودة على غطاء الوحدة من الفتحات الموجودة على قاعدة الكمبيوتر.

5. ارفع غطاء الوحدة خارج قاعدة الكمبيوتر.



1	العروات	2	غطاء الوحدة
	مسامير تثبيت		

إعادة تركيب غطاء الوحدة

△ **تنبيه:** لتفادي إلحاق التلف بالكمبيوتر، لا تستخدم إلا البطارية المصممة خصيصاً لهذا النوع من أجهزة كمبيوتر Dell.

1. اتبع الإرشادات الواردة في [فيل أن تبدأ](#).

2. قم بحل الألسنة الموجودة على غطاء الوحدة مع الفتحات الموجودة على قاعدة الكمبيوتر ثم قم بتثبيت غطاء الوحدة في موضعه.

3. قم بإحكام ربط مسامير التثبيت اللولبي الذي يثبت غطاء الوحدة بالجزء السفلي من الكمبيوتر.

4. أعد وضع البطارية (انظر [استبدال البطارية](#)).

محرك الأقراص الضوئية

دليل خدمة الطراز **Inspiron™ N5110** من Dell™

● إزالة محرك الأقراص الضوئية

● إعادة تركيب محرك الأقراص الضوئية

⚠ **تحذير:** قبل أن تبدأ العمل بداخل الكمبيوتر، يرجى قراءة معلومات الأمان الواردة مع جهاز الكمبيوتر. لمزيد من المعلومات حول أفضل ممارسات الأمان، راجع الصفحة الرئيسية الخاصة بالتوافق مع الإشعارات التنظيمية على العنوان dell.com/regulatory_compliance.

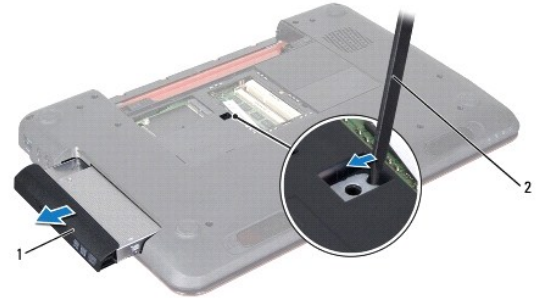
△ **تنبيه:** ينبغي أن يقتصر إجراء الإصلاحات في الكمبيوتر على فني معتمد للخدمة. فالتلف الناتج عن إجراء الصيانة بمعرفة شخص غير مصرح له من شركة Dell لا يغطيه الضمان.

△ **تنبيه:** لتجنب تفريغ الشحنات الإلكترونية، قم بعزل نفسك أرضياً باستخدام شريط معصم خاص بالعزل الأرضي أو لمس سطح معنوي غير مطلي من وقت لآخر (مثل موصل موجود بالكمبيوتر الذي بحوزتك).

△ **تنبيه:** للمساعدة على منع إتلاف لوحة النظام، قم بتركيب البطارية الرئيسية (انظر [إزالة البطارية](#)) قبل التعامل مع الأجزاء الداخلية للكمبيوتر.

إزالة محرك الأقراص الضوئية

1. اتبع الإرشادات الواردة في [فيل أن تبدأ](#).
2. قم بإزالة البطارية (انظر [إزالة البطارية](#)).
3. قم بإزالة غطاء الوحدة (انظر [إزالة غطاء الوحدة](#)).
4. باستخدام مسمار بلاستيكي، ادفع دعامة محرك الأقراص الضوئية لإخراج مجموعة محرك الأقراص الضوئية.
5. قم بتحريك مجموعة محرك الأقراص الضوئية خارج الفتحة المخصصة لها.



1	مجموعة محرك الأقراص الضوئية	2	مسمار بلاستيكي
---	-----------------------------	---	----------------

إعادة تركيب محرك الأقراص الضوئية

1. اتبع الإرشادات الواردة في [فيل أن تبدأ](#).
 2. أدخل مجموعة محرك الأقراص الضوئية في الفتحة المخصصة لهذا المحرك حتى تستقر في موضعها تماماً.
 3. أعد تركيب غطاء الوحدة (انظر [إعادة تركيب غطاء الوحدة](#)).
 4. أعد وضع البطارية (انظر [استبدال البطارية](#)).
- △ **تنبيه:** قبل تشغيل الكمبيوتر، أعد تركيب كل المسامير وتأكد من عدم وجود مسامير مفكوكة داخل الكمبيوتر. قد يؤدي عدم القيام بذلك إلى إتلاف الكمبيوتر.

مجموعة مسند راحة اليد

دليل خدمة الطراز **Inspiron™ N5110** من **Dell™**

- [إزالة مجموعة مسند راحة اليد](#)
- [إعادة وضع مجموعة مسند راحة اليد](#)

⚠ **تحذير:** قبل أن تبدأ العمل بداخل الكمبيوتر، يرجى قراءة معلومات الأمان الواردة مع جهاز الكمبيوتر. لمزيد من المعلومات حول أفضل ممارسات الأمان، راجع الصفحة الرئيسية الخاصة بالتوافق مع الإشعاعات التنظيمية على العنوان dell.com/regulatory_compliance.

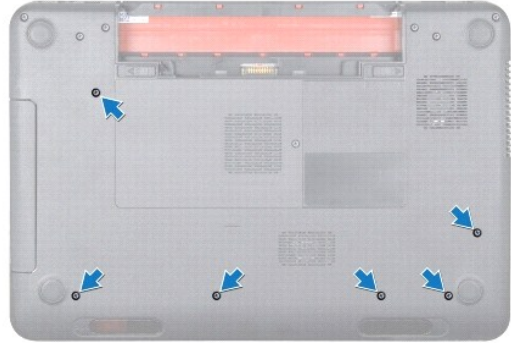
△ **تنبيه:** ينبغي أن يقتصر إجراء الإصلاحات في الكمبيوتر على فني معتمد للخدمة. فالتلف الناتج عن إجراء الصيانة بمعرفة شخص غير مصرح له من شركة Dell لا يغطيه الضمان.

△ **تنبيه:** لتجنب تفريغ الشحنات الإلكترونية، قم بعزل نفسك أرضياً باستخدام شريط معصم خاص بالعزل الأرضي أو لمس سطح معدني غير مطلي من وقت لآخر (مثل موصل موجود بالكمبيوتر الذي بحوزتك).

△ **تنبيه:** للمساعدة على منع إتلاف لوحة النظام، قم بلك البطارية الرئيسية (انظر [إزالة البطارية](#)) قبل التعامل مع الأجزاء الداخلية للكمبيوتر.

إزالة مجموعة مسند راحة اليد

1. اتبع الإرشادات الواردة في [فصل أن تبدأ](#).
2. قم بإزالة البطارية (انظر [إزالة البطارية](#)).
3. قم بإزالة المسامير اللولبية الستة التي تثبت مجموعة مسند راحة اليد بقاعدة الكمبيوتر.



4. قم بقلب الكمبيوتر وفتح الشاشة لأقصى درجة ممكنة.

5. قم بإزالة لوحة المفاتيح (انظر [إزالة لوحة المفاتيح](#)).

6. قم بإزالة المسامير اللولبية الأربعة الموجودة على مجموعة مسند راحة اليد.

△ **تنبيه:** اسحب اللسان البلاستيكي الموجود أعلى الموصلات لتجنب إتلافها.

7. فصل كابل لوحة زر التشغيل وكابل لوحة اللمس وكابل لوحة مفاتيح التشغيل السريع من الموصلات الموجودة على لوحة النظام.



1	كابل لوحة زر التشغيل	2	كابل لوحة اللمس
3	المسامير (4)	4	كابل لوحة مفاتيح التشغيل السريع

⚠ تنبيه: افصل مسند راحة اليد عن الجزء السفلي من الكمبيوتر برفق لتجنب إتلاف مسند راحة اليد.

8. استخدم أداة بلاستيكية بحرص لإخراج مجموعة مسند راحة اليد المثبتة بطول الحافة الخلفية ثم فك مجموعة مسند راحة اليد من قاعدة الكمبيوتر.

9. ارفع مجموعة مسند راحة اليد بعيداً عن الجزء السفلي من الكمبيوتر.



1	مسمار بلاستيكي	2	مجموعة مسند راحة اليد
---	----------------	---	-----------------------

إعادة وضع مجموعة مسند راحة اليد

1. اتبع الإرشادات الواردة في [فصل أن تبدأ](#).

2. قم بمحاذاة الألسنة الموجودة على مجموعة مسند راحة اليد مع الفتحات الموجودة على قاعدة الكمبيوتر ثم ثبت مجموعة مسند راحة اليد برفق في موضعها.
3. حرك كابل لوحة اللمس وكابل لوحة زر التشغيل وكابل زر التشغيل السريع إلى داخل الموصلات الموجودة على لوحة النظام، ثم اضغط لأسفل على مزيج الموصلات لتثبيتها.
4. أعد تركيب المسامير اللولبية الأربعة في مجموعة مسند راحة اليد.
5. أعد تركيب لوحة المفاتيح (انظر [إعادة تركيب لوحة المفاتيح](#)).
6. قم بإغلاق شاشة العرض وقلب الكمبيوتر.
7. أعد تركيب المسامير اللولبية الستة التي تثبت مجموعة مسند اليدين في قاعدة الكمبيوتر.
8. أعد تركيب البطارية (انظر [استبدال البطارية](#)).

⚠ **تنبيه:** قبل تشغيل الكمبيوتر، أعد تركيب كل المسامير وتأكد من عدم وجود مسامير مفكوكة داخل الكمبيوتر. قد يؤدي عدم القيام بذلك إلى إتلاف الكمبيوتر.

[رجوع إلى صفحة المحتويات](#)

وحدة المعالج

دليل خدمة الطراز **Inspiron™ N5110** من Dell™

إزالة وحدة المعالج

إعادة وضع وحدة المعالج

⚠ تحذير: قبل أن تبدأ العمل بداخل الكمبيوتر، يرجى قراءة معلومات الأمان الواردة مع جهاز الكمبيوتر. لمزيد من المعلومات حول أفضل ممارسات الأمان، راجع الصفحة الرئيسية الخاصة بالتوافق مع الإشعارات التنظيمية على العنوان dell.com/regulatory_compliance.

⚠ تنبيه: ينبغي أن يقتصر إجراء الإصلاحات في الكمبيوتر على فني معتمد للخدمة. فالتلف الناتج عن إجراء الصيانة بمعرفة شخص غير مصرح له من شركة Dell لا يغطيه الضمان.

⚠ تنبيه: لتجنب تفريغ الشحنات الإلكترونية، قم بعزل نفسك أرضياً باستخدام شريط معصم خاص بالعزل الأرضي أو لمس سطح معنوي غير مطلي من وقت لآخر (مثل موصل موجود بالكمبيوتر الذي بحوزتك).

⚠ تنبيه: للمساعدة على منع إتلاف لوحة النظام، قم بترك البطارية الرئيسية (انظر [إزالة البطارية](#)) قبل التعامل مع الأجزاء الداخلية للكمبيوتر.

⚠ تنبيه: احمل المكونات من حوافها، وتجنب ملامسة المسامير وأسطح التلامس.

إزالة وحدة المعالج

1. اتبع الإرشادات الواردة في [فصل أن تبدأ](#).

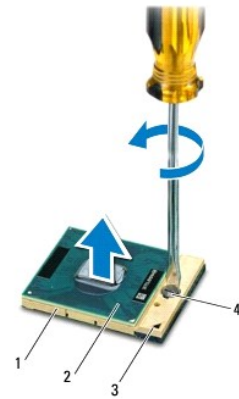
2. اتبع الإرشادات من [الخطوة 2](#) إلى [الخطوة 15](#) في [إزالة لوحة النظام](#).

3. لكي تفك مقبس ZIF، استخدم مفك ذو نصل عريض، وقم بتدوير مسمار كامة مقبس ZIF عكس اتجاه عقارب الساعة حتى تصل إلى نقطة توقف الكامة.

⚠ تنبيه: لضمان الحد الأقصى من التبريد للمعالج، لا تلمس مناطق نقل الحرارة الموجودة على مجموعة التبريد الحرارية للمعالج. يمكن أن تتسبب الزيوت الموجودة في بشرتك في الحد من قدرة الوسائد الحرارية على نقل الحرارة.

⚠ تنبيه: عند إزالة وحدة المعالج، اجنب الوحدة إلى أعلى في خط مستقيم. كن حذراً كي لا تتسبب في ثني الأسنان الموجودة على وحدة المعالج.

4. ارفع وحدة المعالج من مقبس ZIF.



1	قابس لسهولة الفك	2	وحدة المعالج
3	ركن السن 1	4	مسمار كامة مقبس ZIF

إعادة وضع وحدة المعالج

1. اتبع الإرشادات الواردة في [فصل أن تبدأ](#).

ملاحظة: في حالة تركيب معالج جديد، ستحصل على مجموعة تبريد حرارية جديدة والتي ستشتمل على وسادة حرارية ملحقة أو ستحصل على وسادة حرارية جديدة بالإضافة إلى وثائق توضح طريقة تركيبها بشكل سليم.

2. قم بمحاذاة ركن السن رقم 1 في وحدة المعالج مع ركن السن رقم 1 في مقبس ZIF، ثم أدخل وحدة المعالج.

ملاحظة: يحتوي ركن السن 1 في وحدة المعالج على مثلث والذي يكون بمحاذاة المثلث الموجود على ركن السن رقم 1 في مقبس ZIF.

عد تركيب وحدة المعالج بشكل صحيح، تكون كل الأركان الأربعة متطابقة على نفس الارتفاع. إذا كان هناك ركنًا أو أكثر من الوحدة مرتفع عن الأركان الأخرى، فلا تكون الوحدة مستقرة بشكل ملائم.

تنبيه: لتجنب تلف المعالج، أمسك المفك بحيث يكون عموديًا على المعالج أثناء لف مسمار الكامة.

3. قم بربط مقبس ZIF عن طريق تدوير مسمار الكامة اللولبي باتجاه عقارب الساعة تثبتت وحدة المعالج بلوحة النظام.

4. اتبع الإرشادات من [الخطوة 3](#) إلى [الخطوة 16](#) في [إعادة وضع لوحة النظام](#).

تنبيه: قبل تشغيل الكمبيوتر، أعد تركيب كل المسامير وتأكد من عدم وجود مسامير مفكوكة داخل الكمبيوتر. قد يؤدي عدم القيام بذلك إلى إتلاف الكمبيوتر.

[رجوع إلى صفحة المحتويات](#)

مكبرات الصوت

دليل خدمة الطراز **Inspiron™ N5110** من Dell™

[إزالة السماعات](#)

[إعادة تركيب السماعات](#)

⚠ **تحذير:** قبل أن تبدأ العمل بداخل الكمبيوتر، يرجى قراءة معلومات الأمان الواردة مع جهاز الكمبيوتر. لمزيد من المعلومات حول أفضل ممارسات الأمان، انظر **Regulatory Compliance Homepage** (الصفحة الرئيسية لمسياسة الالتزام بالقوانين) على الموقع التالي www.dell.com/regulatory_compliance.

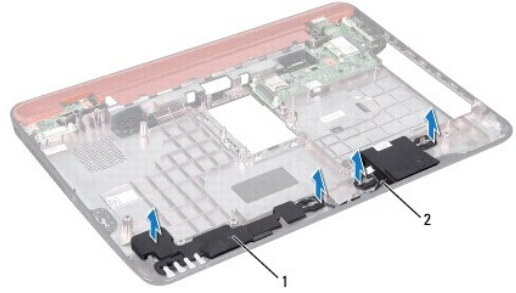
⚠ **تنبيه:** لتجنب تفريغ الشحنات الإلكترونية واستاتيكية، قم بعزل نفسك أرضياً باستخدام شريط مصمم خصيصاً بالعزل الأرضي أو لمس سطح معدني غير مطلي من وقت لآخر (مثل موصل موجود بالكمبيوتر الذي بحوزتك).

⚠ **تنبيه:** ينبغي أن يقتصر إجراء الإصلاحات في الكمبيوتر على فني معتمد للخدمة. فالتلف الناتج عن إجراء الصيانة بمعرفة شخص غير مصرح له من شركة Dell لا يغطيه الضمان.

⚠ **تنبيه:** للمساعدة على منع إتلاف لوحة النظام، قم بفتح البطارية الرئيسية (انظر **إزالة البطارية**) قبل التعامل مع الأجزاء الداخلية للكمبيوتر.

إزالة السماعات

1. اتبع الإرشادات الواردة في [فصل أن تبدأ](#).
2. اتبع الإرشادات من [الخطوة 5](#) إلى [الخطوة 14](#) في [إزالة لوحة النظام](#).
3. لاحظ توجيه كابل مكبرات الصوت ثم ارفع مكبرات الصوت مع الكابل بعيداً عن قاعدة الكمبيوتر.



1	السماعات (2)	2	كابل مكبر الصوت
---	--------------	---	-----------------

إعادة تركيب السماعات

1. اتبع الإرشادات الواردة في [فصل أن تبدأ](#).
 2. ضع السماعات على قاعدة الكمبيوتر ومرر كبلات السماعات عبر موجهات الكبلات.
 3. اتبع الإرشادات من [الخطوة 2](#) إلى [الخطوة 17](#) في [إعادة وضع لوحة النظام](#).
- ⚠ **تنبيه:** قبل تشغيل الكمبيوتر، أعد تركيب كل المسامير وتأكد من عدم وجود مسامير مفكوكة داخل الكمبيوتر. قد يؤدي عدم القيام بذلك إلى إتلاف الكمبيوتر.

لوحة النظام

دليل خدمة الطراز Dell™ من Inspiron™ N5110

- 1 إزالة لوحة النظام
- 2 إعادة وضع لوحة النظام
- 3 إدخال رمز الخدمة في BIOS

⚠ تحذير: قبل أن تبدأ العمل بداخل الكمبيوتر، يرجى قراءة معلومات الأمان الواردة مع جهاز الكمبيوتر. لمزيد من المعلومات حول أفضل ممارسات الأمان، راجع الصفحة الرئيسية الخاصة بالتوافق مع الإشعارات التنظيمية على العنوان dell.com/regulatory_compliance.

△ تنبيه: ينبغي أن يقتصر إجراء الإصلاحات في الكمبيوتر على فني معتمد للخدمة. فالتلف الناتج عن إجراء الصيانة بمعرفة شخص غير مصرح له من شركة Dell لا يغطيه الضمان.

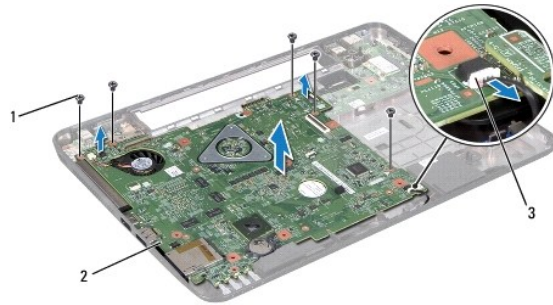
△ تنبيه: لتجنب تفريغ الشحنات الإلكترونية، قم بعزل نفسك أرضياً باستخدام شريط معصم خاص بالعزل الأرضي أو لمس سطح معدني غير مطلي من وقت لآخر (مثل موصل موجود بالكمبيوتر الذي بحوزتك).

△ تنبيه: للمساعدة على منع إتلاف لوحة النظام، قم بفك البطارية الرئيسية (انظر [إزالة البطارية](#)) قبل التعامل مع الأجزاء الداخلية للكمبيوتر.

△ تنبيه: احمل المكونات من حوافها، وتجنب ملامسة المسامير وأسطح التلامس.

إزالة لوحة النظام

- 1 اتبع الإرشادات الواردة في [فصل أن تبدأ](#).
- 2 اضغط على أية بطاقات مركبة وأخرجها من قارئ بطاقات الوسائط الذي يمكنه قراءة 8 أنواع بطاقات في فتحة واحدة.
- 3 قم بإزالة البطارية (انظر [إزالة البطارية](#)).
- 4 قم بإزالة غطاء الوحدة (انظر [إزالة غطاء الوحدة](#)).
- 5 اتبع الإرشادات من [الخطوة 4](#) إلى [الخطوة 5](#) في [إزالة محرك الأقراص الضوئية](#).
- 6 قم بإزالة وحدة (وحدات) الذاكرة (انظر [إزالة وحدة \(وحدات\) الذاكرة](#)).
- 7 اتبع الإرشادات من [الخطوة 3](#) إلى [الخطوة 9](#) في [إزالة مجموعة مسند راحة اليد](#).
- 8 قم بإزالة مجموعة الشاشة (انظر [إزالة مجموعة الشاشة](#)).
- 9 قم بفك الغطاء المفصلي (انظر [إزالة الغطاء المفصلي](#)).
- 10 افصل كابل مكبر الصوت عن الموصل الموجود على لوحة النظام.
- 11 قم بفك المسامير اللولبية الخمسة التي تثبت لوحة النظام بالجزء السفلي من الكمبيوتر.



1	المسامير (5)	2	لوحة النظام
3	موصل كابل السماعات		

12. ارفع مجموعة لوحة النظام لفصل الموصل الموجود على لوحة النظام عن الموصل الموجود على لوحة الإدخال/الإخراج.
13. قلب مجموعة لوحة النظام رأساً على عقب.
14. اتبع الإرشادات من [الخطوة 3](#) إلى [الخطوة 5](#) في [إزالة محرك القرص الثابت](#).
15. أخرج مجموعة التبريد الحراري (انظر [إزالة مجموعة التبريد الحراري](#)).
16. قم بإزالة وحدة المعالج (انظر [إزالة وحدة المعالج](#)).

إعادة وضع لوحة النظام

1. اتبع الإرشادات الواردة في [قيل أن تبدأ](#).
2. أعد تركيب وحدة المعالج ([انظر إعادة وضع وحدة المعالج](#)).
3. أعد تركيب مجموعة التبريد الحراري (انظر [إعادة تركيب مجموعة التبريد الحراري](#)).
4. اتبع الإرشادات من [الخطوة 5](#) إلى [الخطوة 7](#) في [إعادة تركيب محرك الأقراص الثابتة](#).
5. قلب مجموعة لوحة النظام رأساً على عقب.
6. حرك الموصلات الموجودة على لوحة النظام إلى داخل الفتحات الموجودة على قاعدة الكمبيوتر.
7. اضغط برفق على لوحة النظام لتوصيل الموصل الموجود على لوحة النظام بالموصل الموجود على لوحة الإدخال والإخراج.
8. أعد تركيب المسامير اللولبية الخمسة التي تثبت لوحة النظام بالجزء السفلي من الكمبيوتر.
9. قم بتوصيل كابل مكر الصوت بالموصل الموجود على لوحة النظام.
10. أعد تركيب الغطاء المفصلي (انظر [إعادة تركيب الغطاء المفصلي](#)).
11. أعد تركيب مجموعة الشائنة (انظر [إعادة وضع مجموعة الشائنة](#)).
12. اتبع الإرشادات من [الخطوة 2](#) إلى [الخطوة 7](#) في [إعادة وضع مجموعة مسند راحة اليد](#).
13. أعد وضع وحدة الذاكرة (انظر [إعادة وضع وحدة \(وحدات\) الذاكرة](#)).
14. أعد تركيب غطاء الوحدة (انظر [إعادة تركيب غطاء الوحدة](#)).
15. أعد وضع البطارية (انظر [استبدال البطارية](#)).
16. أعد تركيب أية بطاقات أو أية بطاقات فارغة تمت إزالتها من قارئ بطاقات الوسائط 8 في 1.

⚠ **تنبيه:** قبل تشغيل الكمبيوتر، أعد تركيب كل المسامير وتأكد من عدم وجود مسامير مفكوكة داخل الكمبيوتر. قد يؤدي عدم القيام بذلك إلى إتلاف الكمبيوتر.

17. ابدأ تشغيل الكمبيوتر.

🖱 **ملاحظة:** بعد إعادة تركيب لوحة النظام، أدخل رمز الخدمة الخاص بالكمبيوتر في نظام الإدخال والإخراج الأساسي (BIOS) الخاص بلوحة النظام البديلة.

18. أدخل رقم الصيقة (انظر [إدخال رمز الخدمة في BIOS](#)).

إدخال رمز الخدمة في BIOS

1. تأكد من توصيل مهربي التيار المتردد وتثبيت البطارية الرئيسية بشكل صحيح.
2. ابدأ تشغيل الكمبيوتر.
3. اضغط على <F2> أثناء اختيار التشغيل الذاتي POST للدخول إلى برنامج إعداد النظام.

4. انتقل إلى علامة التويب الخاصة بالأمان وأدخل رمز الخدمة في الحقل **Set Service Tag** (تعيين رمز الخدمة).

[رجوع إلى صفحة المحتويات](#)

الغطاء العلوي

دليل خدمة الطراز **Inspiron™ N5110** من Dell™

- 1 إزالة الغطاء العلوي
- 2 إعادة وضع الغطاء العلوي

⚠ تحذير: قبل أن تبدأ العمل بداخل الكمبيوتر، يرجى قراءة معلومات الأمان الواردة مع جهاز الكمبيوتر. لمزيد من المعلومات حول أفضل ممارسات الأمان، راجع الصفحة الرئيسية الخاصة بالتوافق مع الإشعاعات التنظيمية على العنوان dell.com/regulatory_compliance.

△ تنبيه: ينبغي أن يقتصر إجراء الإصلاحات في الكمبيوتر على فني معتمد للخدمة. فالتلف الناتج عن إجراء الصيانة بمعرفة شخص غير مصرح له من شركة Dell لا يغطيه الضمان.

△ تنبيه: لتجنب تفريغ الشحنات الإلكترونية، قم بعزل نفسك أرضياً باستخدام شريط معصم خاص بالعزل الأرضي أو لمس سطح معنوي غير مطلي من وقت لآخر (مثل موصل موجود بالكمبيوتر الذي بحوزتك).

△ تنبيه: للمساعدة على منع إتلاف لوحة النظام، قم بترك البطارية الرئيسية (انظر [إزالة البطارية](#)) قبل التعامل مع الأجزاء الداخلية للكمبيوتر.

إزالة الغطاء العلوي

- 1 اتبع الإرشادات الواردة في [فيل أن تبدأ](#).
- 2 اضغط مع الاستمرار على زر التحرير الذي يثبت الغطاء العلوي في الغطاء الخلفي للشاشة.
- 3 قم بتحريك ورفع الغطاء العلوي.



1	الغطاء العلوي	2	زر التحرير
---	---------------	---	------------

إعادة وضع الغطاء العلوي

- 1 اتبع الإرشادات الواردة في [فيل أن تبدأ](#).
 - 2 ملاحظة: تأكد من مواجهة شعار DELL للجزء الخلفي للكمبيوتر أثناء إعادة تركيب الغطاء العلوي.
 - 3 قم بمحاذاة الغطاء العلوي مع الغطاء الخلفي للشاشة.
 - 4 قم بتحريك الغطاء العلوي حتى تسمع صوت استقراره في موضعه. تأكد من عدم وجود أية فجوات بين الغطاء العلوي والغطاء الخلفي للشاشة.
- △ تنبيه: قبل تشغيل الكمبيوتر، أعد تركيب كل المسامير وتأكد من عدم وجود مسامير مفكوكة داخل الكمبيوتر. قد يؤدي عدم القيام بذلك إلى إتلاف الكمبيوتر.