

Inspiron 15

7000 Series

Manual de serviço

Modelo do computador: Inspiron 15-7568
Modelo regulamentar: P55F
Tipo regulamentar: P55F002



Notas, avisos e advertências



NOTA: Uma NOTA indica informações importantes para melhor utilizar o computador.



AVISO: Um AVISO indica potenciais danos do hardware ou a perda de dados e explica como evitar o problema.



ADVERTÊNCIA: Uma ADVERTÊNCIA indica potenciais danos no equipamento, lesões pessoais ou mesmo morte.

Copyright © 2015 Dell Inc. Todos os direitos reservados. Este produto está protegido por leis de copyright e de propriedade intelectual dos EUA e internacionais. Dell™ e o logótipo da Dell são marcas comerciais da Dell Inc. nos Estados Unidos e/ou noutras jurisdições. Todas as outras marcas e nomes aqui mencionados podem ser marcas comerciais das respetivas empresas.

2015 - 09

Rev. A00

Índice

Antes de trabalhar no interior do computador.....	8
Antes de começar	8
Instruções de segurança.....	8
Ferramentas recomendadas.....	10
Depois de trabalhar no interior do computador.....	11
Retirar a tampa da base.....	12
Procedimento.....	12
Voltar a colocar a tampa da base.....	14
Procedimento.....	14
Retirar a bateria.....	15
Pré-requisitos.....	15
Procedimento.....	15
Voltar a colocar a bateria.....	17
Procedimento.....	17
Pós-requisitos.....	17
Retirar o módulo de memória.....	18
Pré-requisitos.....	18
Procedimento.....	18
Voltar a colocar o módulo de memória.....	20
Procedimento.....	20
Pós-requisitos.....	21

Como retirar a unidade de disco rígido.....	22
Pré-requisitos.....	22
Procedimento.....	22
Voltar a colocar a unidade de disco rígido.....	25
Procedimento.....	25
Pós-requisitos.....	25
Retirar a bateria de célula tipo moeda.....	26
Pré-requisitos.....	26
Procedimento.....	26
Voltar a colocar a bateria de célula tipo moeda.....	28
Procedimento.....	28
Pós-requisitos.....	28
Retirar a placa sem fios.....	29
Pré-requisitos.....	29
Procedimento.....	29
Volte a colocar a placa sem fios.....	31
Procedimento.....	31
Pós-requisitos.....	32
Retirar a placa secundária do teclado.....	33
Pré-requisitos.....	33
Procedimento.....	33
Voltar a colocar a placa secundária do teclado.....	35
Procedimento.....	35
Pós-requisitos.....	35

Retirar os altifalantes.....	36
Pré-requisitos.....	36
Procedimento.....	36
Voltar a colocar os altifalantes.....	38
Procedimento.....	38
Pós-requisitos.....	38
Retirar o painel tátil.....	39
Pré-requisitos.....	39
Procedimento.....	39
Voltar a colocar o painel tátil.....	45
Procedimento.....	45
Pós-requisitos.....	46
Retirar o ventilador.....	47
Pré-requisitos.....	47
Procedimento.....	47
Voltar a colocar o ventilador.....	50
Procedimento.....	50
Pós-requisitos.....	50
Retirar o dissipador de calor.....	51
Pré-requisitos.....	51
Procedimento.....	51
Voltar a colocar o dissipador de calor.....	53
Procedimento.....	53
Pós-requisitos.....	53

Retirar a porta do adaptador de alimentação.....	54
Pré-requisitos.....	54
Procedimento.....	54
Voltar a colocar a porta do adaptador de alimentação.....	56
Procedimento.....	56
Pós-requisitos.....	56
Retirar a placa dos botões de volume e de alimentação... 	57
Pré-requisitos.....	57
Procedimento.....	57
Voltar a colocar a placa dos botões de volume e de alimentação.....	60
Procedimento.....	60
Pós-requisitos.....	60
Retirar a placa de E/S.....	61
Pré-requisitos.....	61
Procedimento.....	61
Voltar a colocar a placa de E/S.....	63
Procedimento.....	63
Pós-requisitos.....	63
Retirar o conjunto do ecrã.....	64
Pré-requisitos.....	64
Procedimento.....	64
Voltar a colocar o conjunto do ecrã.....	67
Procedimento.....	67
Pós-requisitos.....	68



Remover a placa de sistema.....	69
Pré-requisitos.....	69
Procedimento.....	69
Voltar a colocar a placa de sistema.....	74
Procedimento.....	74
Pós-requisitos.....	75
Introduzir a Etiqueta de serviço programa de configuração do BIOS.....	75
Retirar o teclado.....	76
Pré-requisitos.....	76
Procedimento.....	76
Voltar a colocar o teclado.....	79
Procedimento.....	79
Pós-requisitos.....	79
Retirar a base do computador.....	80
Pré-requisitos.....	80
Procedimento.....	80
Voltar a colocar a base do computador.....	82
Procedimento.....	82
Pós-requisitos.....	82
Actualizar o BIOS.....	84
Obter ajuda e contactar a Dell.....	85
Recursos de auto-ajuda.....	85
Contactar a Dell.....	86

Antes de trabalhar no interior do computador



NOTA: As imagens apresentadas neste documento podem não representar exactamente o seu computador, pois dependem da configuração encomendada.

Antes de começar

- 1 Guarde e feche todos os ficheiros abertos e saia de todas as aplicações abertas.
- 2 Encerre o computador.
 - Windows 10: Clique ou toque em **Iniciar** →  **Ligar** → **Desligar**.
 - Windows 8.1: No ecrã **Iniciar**, clique ou toque no ícone de alimentação  → **Desligar**.
 - Windows 7: Clique ou toque em **Iniciar** → **Encerrar**.











NOTA: Caso esteja a utilizar outro sistema operativo, consulte a respectiva documentação para obter as instruções de encerramento.

- 3 Desligue o computador e todos os dispositivos a ele ligados das respectivas tomadas eléctricas.
- 4 Desligue todos os cabos, como cabos de telefone, de rede, etc., do computador.
- 5 Desligue todos os dispositivos e periféricos ligados, como teclado, rato, monitor, etc., do computador.
- 6 Retire todos os cartões multimédia e discos ópticos do computador, se aplicável.

Instruções de segurança

Utilize as directrizes de segurança seguintes para ajudar a proteger o computador de potenciais danos e para ajudar a assegurar a sua segurança pessoal.

-  **ADVERTÊNCIA:** Antes de trabalhar no interior do computador, leia as informações de segurança fornecidas com o mesmo. Para obter informações adicionais sobre as melhores práticas de segurança, consulte a página principal de Conformidade Regulamentar em www.dell.com/regulatory_compliance.
-  **ADVERTÊNCIA:** Desconecte a totalidade das fontes de alimentação eléctrica antes de proceder à abertura de tampas ou painéis do computador. Após terminar os trabalhos no interior do computador, apenas conecte a fonte de alimentação eléctrica após ter colocado a totalidade das tampas, painéis e parafusos.
-  **AVISO:** Para evitar danos no computador, certifique-se que a superfície de trabalho é plana e se encontra limpa.
-  **AVISO:** Para evitar danos nos componentes e placas, pegue-os pelas extremidades, evitando tocar nos pinos e contactos eléctricos.
-  **AVISO:** Só deve efectuar a resolução de problemas e as reparações se autorizado ou orientado pela equipa de assistência técnica da Dell. Os danos devido a manutenção que não esteja autorizada pela Dell não estão cobertos pela garantia. Consulte as instruções de segurança fornecidas com o produto ou em www.dell.com/regulatory_compliance.
-  **AVISO:** Antes de tocar em qualquer parte interior do computador, ligue-se à terra tocando numa superfície metálica não pintada, tal como o metal na parte posterior do computador. Enquanto trabalha, toque periodicamente numa superfície metálica não pintada para dissipar a electricidade estática, uma vez que esta pode danificar os componentes internos.
-  **AVISO:** Quando desligar um cabo, puxe pelo respectivo conector ou pela patilha e não pelo próprio cabo. Alguns dos cabos apresentam conectores com patilhas de bloqueio ou parafusos de orelhas os quais terá de libertar antes de desconectar o cabo. Ao desconectar os cabos, faça-o em alinhamento com a direcção de encaixe, para evitar dobrar os pinos de contacto. Ao conectar os cabos, certifique-se de que os conectores e portas estão correctamente orientados e alinhados.
-  **AVISO:** Prima e ejecte quaisquer cartões instalados no leitor de cartões multimédia.

Ferramentas recomendadas

Os procedimentos descritos neste documento podem requerer as seguintes ferramentas:

- Chave de parafusos Phillips
- Instrumento de plástico pontiagudo

Depois de trabalhar no interior do computador

 **AVISO: Deixar parafusos soltos no interior do computador pode danificá-lo gravemente.**

- 1 Volte a colocar todos os parafusos e certifique-se de que não existem parafusos soltos no interior do computador.
- 2 Ligue todos os dispositivos externos, periféricos e cabos que tenha retirado antes de trabalhar no computador.
- 3 Volte a colocar todos os cartões de multimédia, discos e outros componentes que tenha retirado antes de trabalhar no computador.
- 4 Ligue o computador e todos os dispositivos anexados às respectivas tomadas eléctricas.
- 5 Ligue o computador.

Retirar a tampa da base

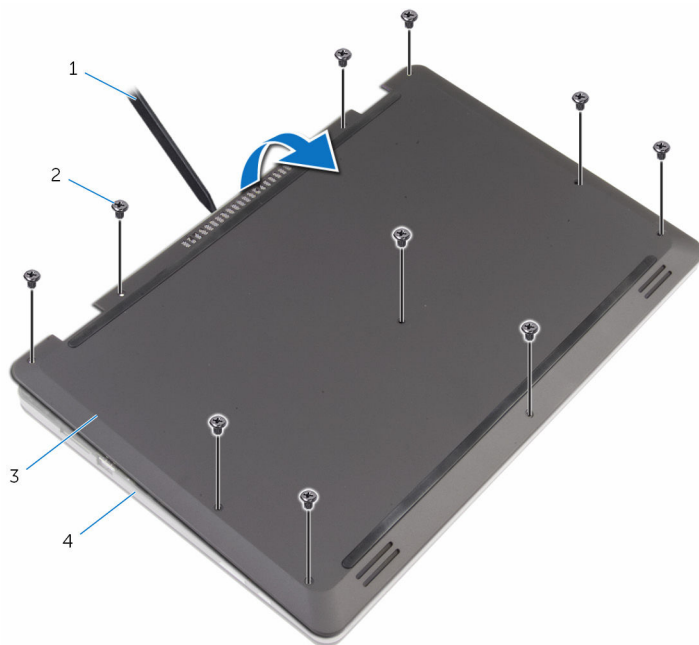


ADVERTÊNCIA: Antes de trabalhar no interior do computador, leia as informações de segurança que foram fornecidas com o PC e siga os passos em [Antes de trabalhar no interior do computador](#). Após trabalhar no interior do computador, siga as instruções em [Após trabalhar no interior do computador](#). Para obter mais informações sobre as melhores práticas de segurança, consulte a página principal da Conformidade Regulatória em www.dell.com/regulatory_compliance.

Procedimento

- 1 Feche o ecrã e volte o computador ao contrário.
- 2 Retire os parafusos que fixam a tampa da base à base do computador.

- 3** Utilizando um instrumento de plástico pontiagudo, remova a tampa da base do computador.



1 instrumento de plástico pontiagudo

2 parafusos (10)

3 tampa da base

4 base do computador

Voltar a colocar a tampa da base



ADVERTÊNCIA: Antes de trabalhar no interior do computador, leia as informações de segurança que foram fornecidas com o PC e siga os passos em [Antes de trabalhar no interior do computador](#). Após trabalhar no interior do computador, siga as instruções em [Após trabalhar no interior do computador](#). Para obter mais informações sobre as melhores práticas de segurança, consulte a página principal da Conformidade Regulatória em www.dell.com/regulatory_compliance.

Procedimento

- 1 Faça deslizar as patilhas da tampa da base para as ranhuras na base do computador e encaixe-a cuidadosamente no respectivo lugar.
- 2 Volte a colocar os parafusos que fixam a tampa da base à base do computador.

Retirar a bateria



ADVERTÊNCIA: Antes de trabalhar no interior do computador, leia as informações de segurança que foram fornecidas com o PC e siga os passos em [Antes de trabalhar no interior do computador](#). Após trabalhar no interior do computador, siga as instruções em [Após trabalhar no interior do computador](#). Para obter mais informações sobre as melhores práticas de segurança, consulte a página principal da Conformidade Regulatória em www.dell.com/regulatory_compliance.

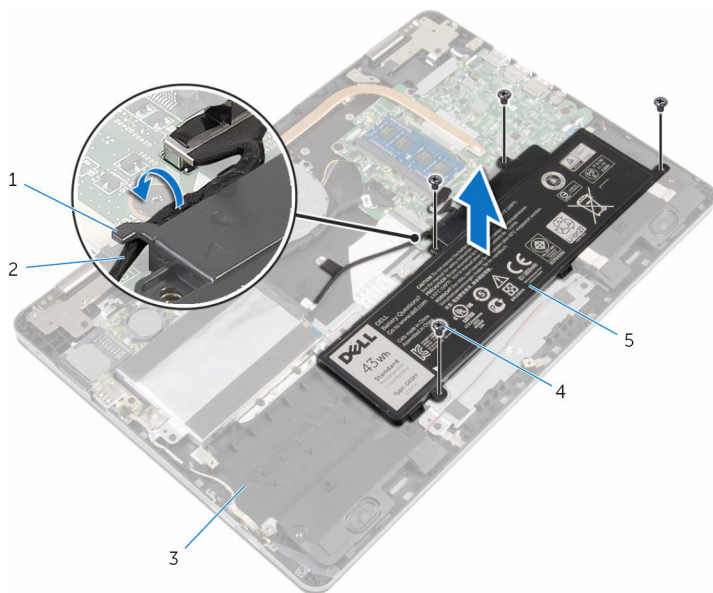
Pré-requisitos

Retire a [tampa da base](#).

Procedimento

- 1 Retire os parafusos que fixam a bateria à base do computador.
- 2 Retire o cabo da unidade de disco rígido das guias de encaminhamento na bateria.

3 Levante a bateria e retire-a da base do computador.



- | | | | |
|---|------------------------|---|---------------------------------|
| 1 | guia de encaminhamento | 2 | cabo da unidade de disco rígido |
| 3 | base do computador | 4 | parafusos (4) |
| 5 | bateria | | |

4 Vire o computador ao contrário e abra o ecrã.

5 Prima e mantenha premido o botão de alimentação durante 4 segundos para ligar a placa de sistema à terra.

Voltar a colocar a bateria



ADVERTÊNCIA: Antes de trabalhar no interior do computador, leia as informações de segurança que foram fornecidas com o PC e siga os passos em [Antes de trabalhar no interior do computador](#). Após trabalhar no interior do computador, siga as instruções em [Após trabalhar no interior do computador](#). Para obter mais informações sobre as melhores práticas de segurança, consulte a página principal da Conformidade Regulatória em www.dell.com/regulatory_compliance.

Procedimento

- 1 Feche o ecrã e volte o computador ao contrário.
- 2 Alinhe os orifícios dos parafusos na bateria com os orifícios na base do computador e coloque a bateria na base do computador.
- 3 Volte a colocar os parafusos que fixam a bateria à base do computador.
- 4 Encaminhe o cabo da unidade de disco rígido ao longo das guias de encaminhamento na bateria.

Pós-requisitos

Volte a colocar a [tampa da base](#).

Retirar o módulo de memória



ADVERTÊNCIA: Antes de trabalhar no interior do computador, leia as informações de segurança que foram fornecidas com o PC e siga os passos em [Antes de trabalhar no interior do computador](#). Após trabalhar no interior do computador, siga as instruções em [Após trabalhar no interior do computador](#). Para obter mais informações sobre as melhores práticas de segurança, consulte a página principal da Conformidade Regulatória em www.dell.com/regulatory_compliance.

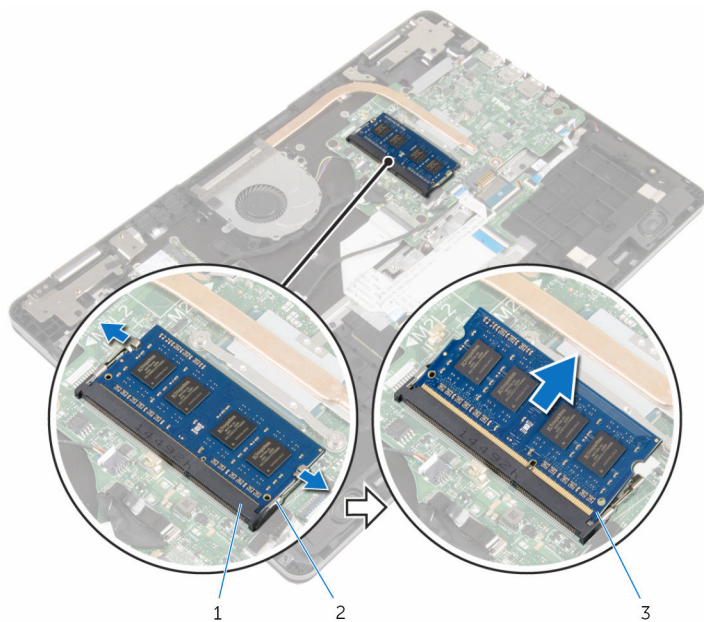
Pré-requisitos

- 1 Retire a [tampa da base](#).
- 2 Retire a [bateria](#).

Procedimento

- 1 Utilize as pontas dos dedos para abrir cuidadosamente os ganchos de fixação em cada uma das extremidades do encaixe do módulo de memória até que ele fique visível.

2 Retire o módulo de memória do respectivo encaixe.



1 encaixe do módulo de memória

2 grampos de segurança (2)

3 módulo de memória

Voltar a colocar o módulo de memória




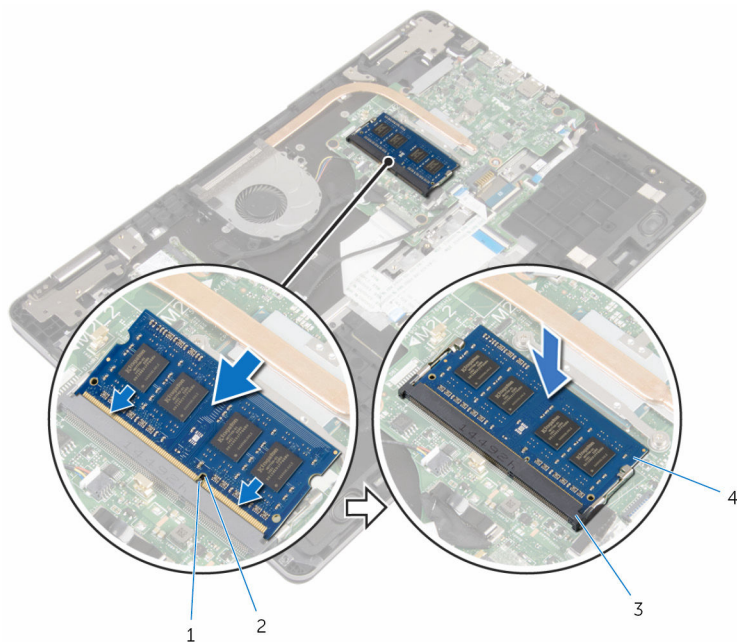
ADVERTÊNCIA: Antes de trabalhar no interior do computador, leia as informações de segurança que foram fornecidas com o PC e siga os passos em [Antes de trabalhar no interior do computador](#). Após trabalhar no interior do computador, siga as instruções em [Após trabalhar no interior do computador](#). Para obter mais informações sobre as melhores práticas de segurança, consulte a página principal da Conformidade Regulatória em www.dell.com/regulatory_compliance.

Procedimento

- 1 Alinhe o entalhe no módulo de memória com a patilha da ranhura do módulo de memória.

- Deslize firmemente, em ângulo, o módulo de memória para dentro da ranhura e prima-o até ele encaixar no lugar.

 **NOTA:** Se não ouvir um estalido, retire o módulo de memória e volte a instalá-lo.



1 patilha

2 entalhe




3 encaixe do módulo de memória

4 módulo de memória

Pós-requisitos

- Volte a colocar a [bateria](#).
- Volte a colocar a [tampa da base](#).

Como retirar a unidade de disco rígido

-  **ADVERTÊNCIA:** Antes de trabalhar no interior do computador, leia as informações de segurança que foram fornecidas com o PC e siga os passos em [Antes de trabalhar no interior do computador](#). Após trabalhar no interior do computador, siga as instruções em [Após trabalhar no interior do computador](#). Para obter mais informações sobre as melhores práticas de segurança, consulte a página principal da Conformidade Regulatória em www.dell.com/regulatory_compliance.
-  **AVISO:** As unidades de disco rígido são frágeis. Tenha muito cuidado quando manusear a unidade de disco rígido.
-  **AVISO:** Para evitar perda de dados, não retire a unidade de disco rígido enquanto o computador estiver em estado de suspensão ou ligado.

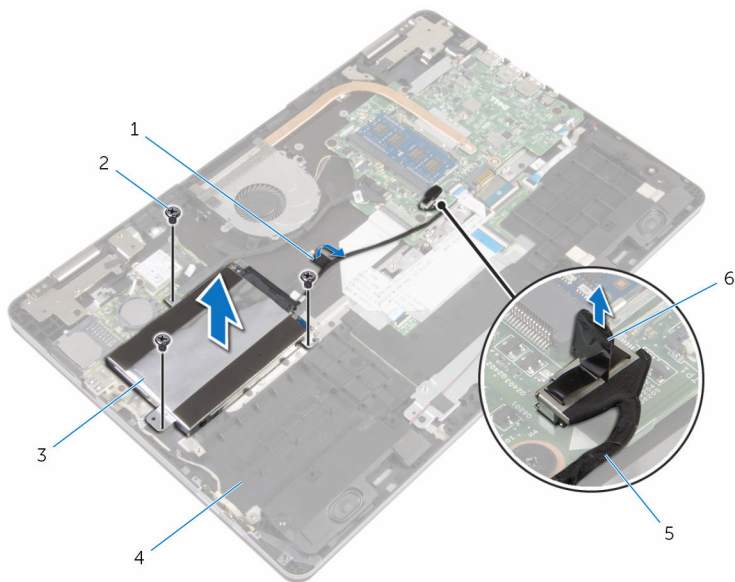
Pré-requisitos

- 1 Retire a [tampa da base](#).
- 2 Retire a [bateria](#).

Procedimento

- 1 Utilizando a patilha, desligue o cabo da unidade de disco rígido da placa de sistema.
- 2 Retire a fita adesiva que fixa o cabo da unidade do disco rígido à base do computador.
- 3 Retire os parafusos que fixam o conjunto da unidade de disco rígido à base do computador.

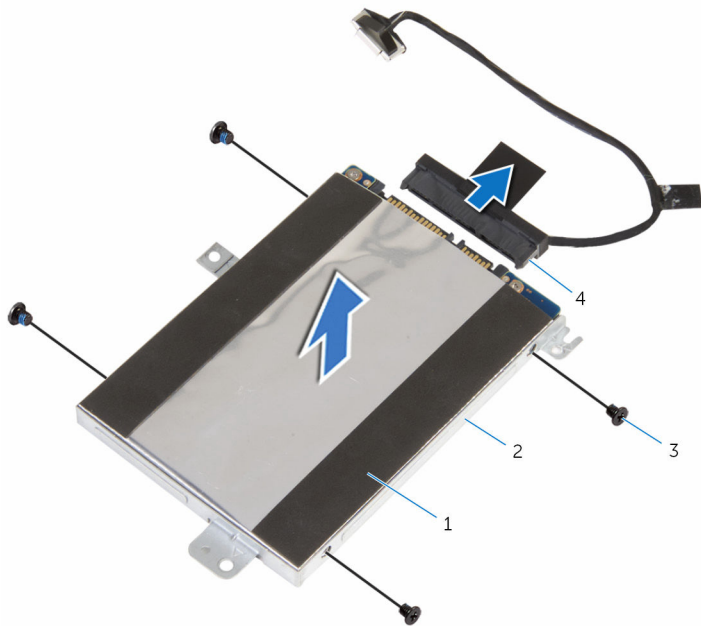
- 4** Levante e remova o conjunto da unidade de disco rígido, juntamente com o respectivo cabo, da base do computador.



- | | | | |
|---|-------------------------------------|---|-------------------------|
| 1 | fita | 2 | parafusos (3) |
| 3 | conjunto da unidade de disco rígido | 4 | base do computador |
| 5 | cabo da unidade de disco rígido | 6 | patilha de abrir rígido |

- 5** Desligue o elemento de interposição do conjunto da unidade de disco rígido.
- 6** Retire os parafusos que fixam o suporte da unidade de disco rígido à unidade.

7 Levante e retire a unidade de disco rígido do respectivo suporte.



1 unidade de disco rígido

2 suporte da unidade de disco rígido

3 parafusos (4)

4 elemento de interposição

Voltar a colocar a unidade de disco rígido



ADVERTÊNCIA: Antes de trabalhar no interior do computador, leia as informações de segurança que foram fornecidas com o PC e siga os passos em [Antes de trabalhar no interior do computador](#). Após trabalhar no interior do computador, siga as instruções em [Após trabalhar no interior do computador](#). Para obter mais informações sobre as melhores práticas de segurança, consulte a página principal da Conformidade Regulatória em www.dell.com/regulatory_compliance.



AVISO: As unidades de disco rígido são frágeis. Tenha muito cuidado quando manusear a unidade de disco rígido.


Procedimento


- 1 Alinhe os orifícios dos parafusos do suporte da unidade de disco rígido com os orifícios dos parafusos na unidade de disco rígido.
- 2 Volte a colocar os parafusos que fixam o suporte da unidade de disco rígido à respectiva unidade.
- 3 Ligue o elemento de interposição ao conjunto da unidade de disco rígido.
- 4 Alinhe os orifícios dos parafusos no conjunto da unidade de disco rígido com os orifícios na base do computador.
- 5 Volte a colocar os parafusos que fixam o conjunto da unidade de disco rígido à base do computador.
- 6 Ligue o cabo da unidade de disco rígido à placa de sistema.
- 7 Cole a fita que fixa o cabo da unidade de disco rígido à base do computador.

Pós-requisitos

- 1 Volte a colocar a [bateria](#).
- 2 Volte a colocar a [tampa da base](#).

Retirar a bateria de célula tipo moeda

 **ADVERTÊNCIA:** Antes de trabalhar no interior do computador, leia as informações de segurança que foram fornecidas com o PC e siga os passos em [Antes de trabalhar no interior do computador](#). Após trabalhar no interior do computador, siga as instruções em [Após trabalhar no interior do computador](#). Para obter mais informações sobre as melhores práticas de segurança, consulte a página principal da Conformidade Regulatória em www.dell.com/regulatory_compliance.

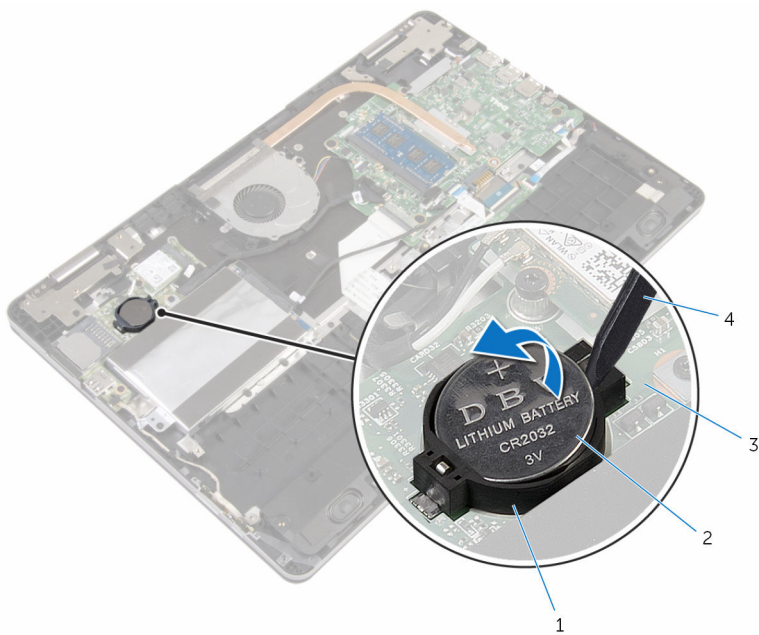
 **AVISO:** A remoção da pilha tipo moeda irá repor as definições originais do BIOS. Recomenda-se que anote as definições do BIOS antes de proceder à remoção da pilha tipo moeda.

Pré-requisitos

- 1 Retire a [tampa da base](#).
- 2 Retire a [bateria](#).

Procedimento

Utilize um instrumento de plástico pontiagudo, retire a bateria de célula tipo moeda do respectivo encaixe na placa de E/S.



1 encaixe da bateria

3 placa de E/S

2 bateria de célula tipo moeda

4 instrumento de plástico pontiagudo

Voltar a colocar a bateria de célula tipo moeda



ADVERTÊNCIA: Antes de trabalhar no interior do computador, leia as informações de segurança que foram fornecidas com o PC e siga os passos em [Antes de trabalhar no interior do computador](#). Após trabalhar no interior do computador, siga as instruções em [Após trabalhar no interior do computador](#). Para obter mais informações sobre as melhores práticas de segurança, consulte a página principal da Conformidade Regulatória em www.dell.com/regulatory_compliance.

Procedimento

Com o lado positivo voltado para cima, coloque a bateria de célula tipo moeda no respectivo encaixe na placa de E/S.

Pós-requisitos

- 1 Volte a colocar a [bateria](#).
- 2 Volte a colocar a [tampa da base](#).

Retirar a placa sem fios



ADVERTÊNCIA: Antes de trabalhar no interior do computador, leia as informações de segurança que foram fornecidas com o PC e siga os passos em [Antes de trabalhar no interior do computador](#). Após trabalhar no interior do computador, siga as instruções em [Após trabalhar no interior do computador](#). Para obter mais informações sobre as melhores práticas de segurança, consulte a página principal da Conformidade Regulatória em www.dell.com/regulatory_compliance.

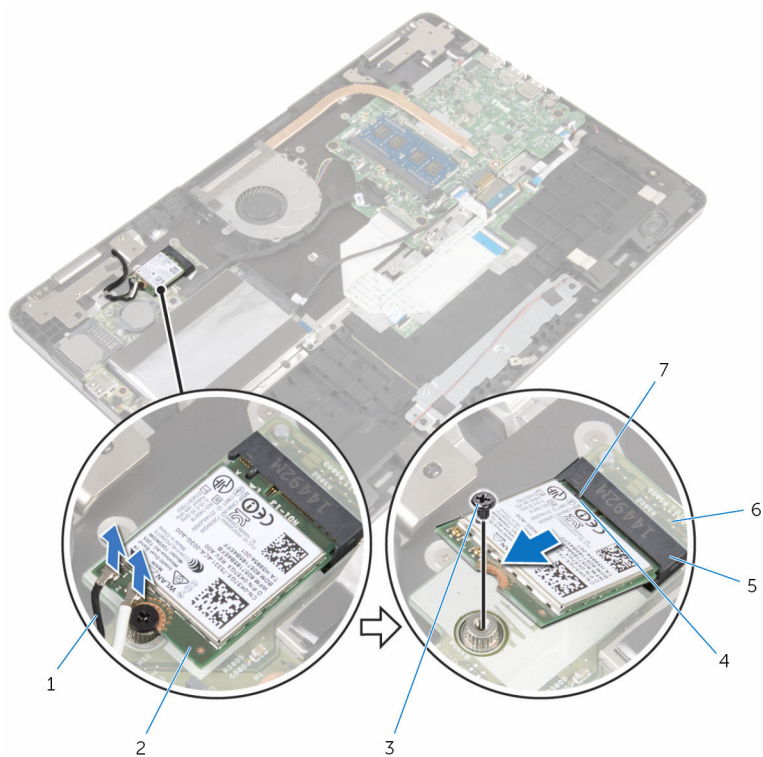
Pré-requisitos

- 1 Retire a [tampa da base](#).
- 2 Retire a [bateria](#).

Procedimento

- 1 Desligue os cabos da antena da placa sem fios.
- 2 Retire o parafuso que fixa a placa sem fios à placa de E/S.

3 Deslize e retire a placa sem fios da respectiva ranhura.



1 cabos de antena (2)

3 parafuso

5 ranhura da placa sem fios

7 patilha

2 placa sem fios

4 entalhe

6 placa de E/S

Volte a colocar a placa sem fios.



ADVERTÊNCIA: Antes de trabalhar no interior do computador, leia as informações de segurança que foram fornecidas com o PC e siga os passos em [Antes de trabalhar no interior do computador](#). Após trabalhar no interior do computador, siga as instruções em [Após trabalhar no interior do computador](#). Para obter mais informações sobre as melhores práticas de segurança, consulte a página principal da Conformidade Regulatória em www.dell.com/regulatory_compliance.

Procedimento



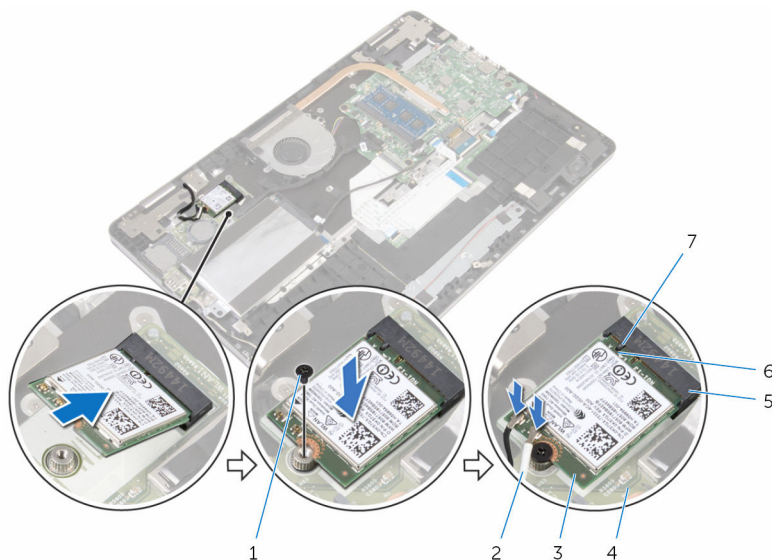
AVISO: Para evitar danificar a placa sem fios, não coloque cabos sob ela.

- 1 Alinhe o entalhe na placa sem fios com a patilha na respectiva ranhura.
- 2 Insira, em ângulo, a placa sem fios na respectiva ranhura.
- 3 Alinhe o orifício do parafuso da placa sem fios com o orifício na placa de E/S.
- 4 Volte a colocar o parafuso que fixa a placa sem fios à placa de E/S.

5 Ligue os cabos da antena à placa sem fios.

A tabela seguinte apresenta o esquema de cores dos cabos de antena para a placa sem fios suportada pelo computador.

Conectores na placa sem fios	Cor do cabo de antena
Principal (triângulo branco)	Branco
Auxiliar (triângulo preto)	Preto



- | | | | |
|---|---------------------------|---|---------------------|
| 1 | parafuso | 2 | cabos de antena (2) |
| 3 | placa sem fios | 4 | placa de E/S |
| 5 | ranhura da placa sem fios | 6 | entalhe |
| 7 | patilha | | |

Pós-requisitos

- 1 Volte a colocar a [bateria](#).
- 2 Volte a colocar a [tampa da base](#).

Retirar a placa secundária do teclado



ADVERTÊNCIA: Antes de trabalhar no interior do computador, leia as informações de segurança que foram fornecidas com o PC e siga os passos em [Antes de trabalhar no interior do computador](#). Após trabalhar no interior do computador, siga as instruções em [Após trabalhar no interior do computador](#). Para obter mais informações sobre as melhores práticas de segurança, consulte a página principal da Conformidade Regulatória em www.dell.com/regulatory_compliance.

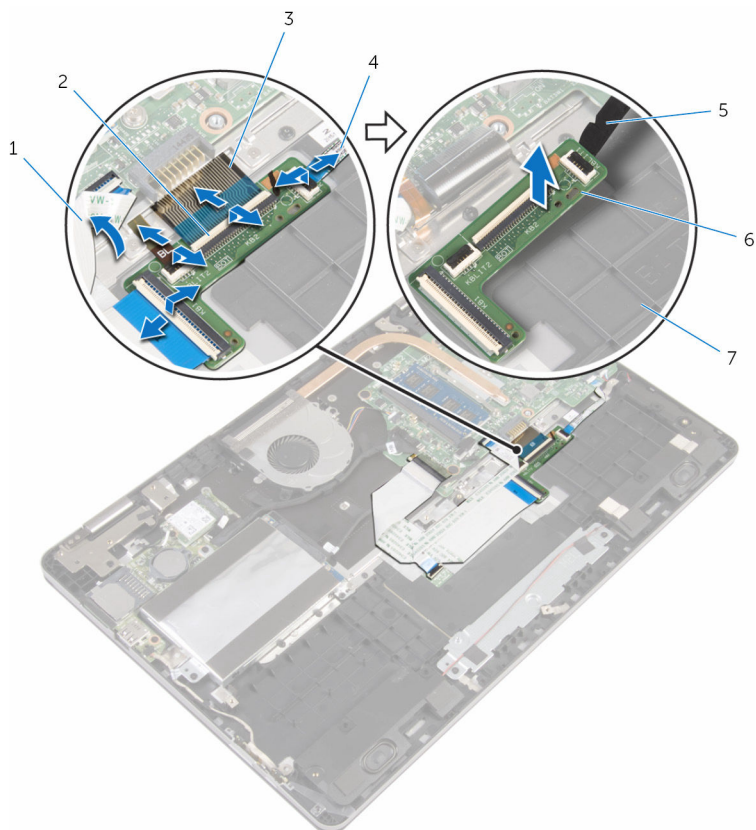
Pré-requisitos

- 1 Retire a [tampa da base](#).
- 2 Retire a [bateria](#).

Procedimento

- 1 Levante o cabo do painel tátil de modo a que possa aceder aos trincos dos cabos do teclado e de retroiluminação do teclado por baixo.
- 2 Abra os trincos do conector e desligue os cabos do teclado e de retroiluminação do teclado da placa secundária do teclado.

- 3** Com um instrumento de plástico pontiagudo, retire com cuidado a placa secundária do teclado da base do computador



- | | | | |
|---|------------------------------------|---|---|
| 1 | cabo do painel tátil | 2 | fechos (4) |
| 3 | cabos do teclado (2) | 4 | cabos de retroiluminação do teclado (2) |
| 5 | instrumento de plástico pontiagudo | 6 | placa secundária do teclado |
| 7 | base do computador | | |

Voltar a colocar a placa secundária do teclado



ADVERTÊNCIA: Antes de trabalhar no interior do computador, leia as informações de segurança que foram fornecidas com o PC e siga os passos em [Antes de trabalhar no interior do computador](#). Após trabalhar no interior do computador, siga as instruções em [Após trabalhar no interior do computador](#). Para obter mais informações sobre as melhores práticas de segurança, consulte a página principal da Conformidade Regulatória em www.dell.com/regulatory_compliance.

Procedimento

- 1 Fixe a placa secundária do teclado à base do computador.
- 2 Levante o cabo do painel tátil de modo a que possa aceder aos trincos dos cabos do teclado e de retroiluminação do teclado por baixo.
- 3 Faça deslizar os cabos do teclado e de retroiluminação do teclado para dentro dos conectores da placa secundária e pressione os trincos para fixar os cabos.

Pós-requisitos

- 1 Volte a colocar a [bateria](#).
- 2 Volte a colocar a [tampa da base](#).

Retirar os altifalantes



ADVERTÊNCIA: Antes de trabalhar no interior do computador, leia as informações de segurança que foram fornecidas com o PC e siga os passos em [Antes de trabalhar no interior do computador](#). Após trabalhar no interior do computador, siga as instruções em [Após trabalhar no interior do computador](#). Para obter mais informações sobre as melhores práticas de segurança, consulte a página principal da Conformidade Regulatória em www.dell.com/regulatory_compliance.

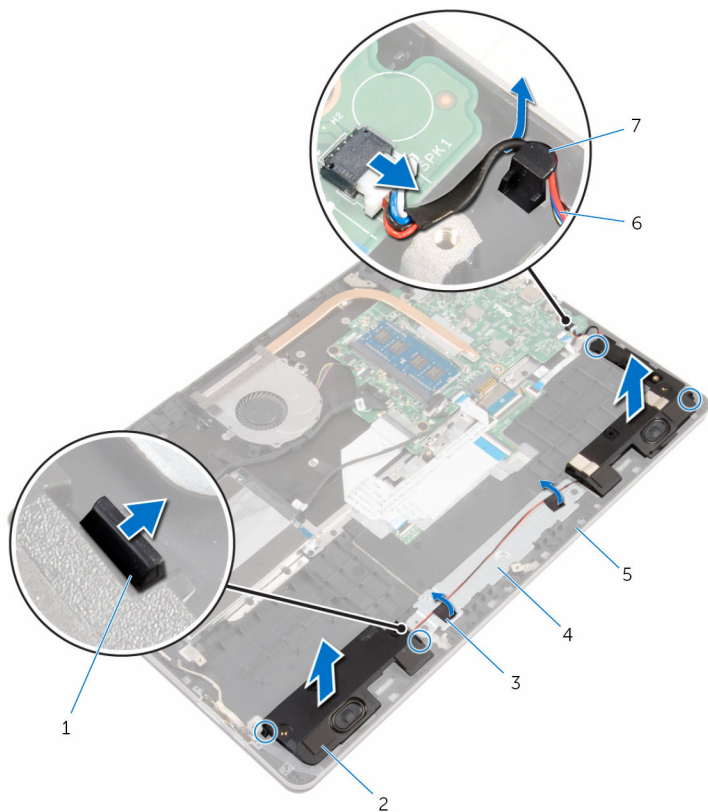
Pré-requisitos

- 1 Retire a [tampa da base](#).
- 2 Retire a [bateria](#).

Procedimento

- 1 Desligue o cabo do altifalante da placa de sistema.
- 2 Retire o cabo do altifalante da guia de encaminhamento na base do computador.
- 3 Retire a fita que fixa o cabo do altifalante ao suporte do painel tátil.
- 4 Solte os altifalantes das patilhas na base do computador.

- 5 Levante os altifalantes juntamente com o respectivo cabo e retire-os da base do computador.



- | | | | |
|---|------------------------|---|-------------------------|
| 1 | patilhas (4) | 2 | altifalantes (2) |
| 3 | fitas (2) | 4 | suporte do painel tátil |
| 5 | base do computador | 6 | cabo dos altifalantes |
| 7 | guia de encaminhamento | | |

Voltar a colocar os altifalantes



ADVERTÊNCIA: Antes de trabalhar no interior do computador, leia as informações de segurança que foram fornecidas com o PC e siga os passos em [Antes de trabalhar no interior do computador](#). Após trabalhar no interior do computador, siga as instruções em [Após trabalhar no interior do computador](#). Para obter mais informações sobre as melhores práticas de segurança, consulte a página principal da Conformidade Regulatória em www.dell.com/regulatory_compliance.

Procedimento

- 1 Com a ajuda dos postes de alinhamento, coloque os altifalantes nas ranhuras na base do computador e fixe-os no lugar.
- 2 Coloque a fita que fixa o cabo do altifalante ao suporte do painel tátil.
- 3 Encaminhe o cabo do altifalante através das guias de encaminhamento na base do computador.
- 4 Ligue o cabo do altifalante à placa de sistema.

Pós-requisitos

- 1 Volte a colocar a [bateria](#).
- 2 Volte a colocar a [tampa da base](#).

Retirar o painel tátil



ADVERTÊNCIA: Antes de trabalhar no interior do computador, leia as informações de segurança que foram fornecidas com o PC e siga os passos em [Antes de trabalhar no interior do computador](#). Após trabalhar no interior do computador, siga as instruções em [Após trabalhar no interior do computador](#). Para obter mais informações sobre as melhores práticas de segurança, consulte a página principal da Conformidade Regulatória em www.dell.com/regulatory_compliance.

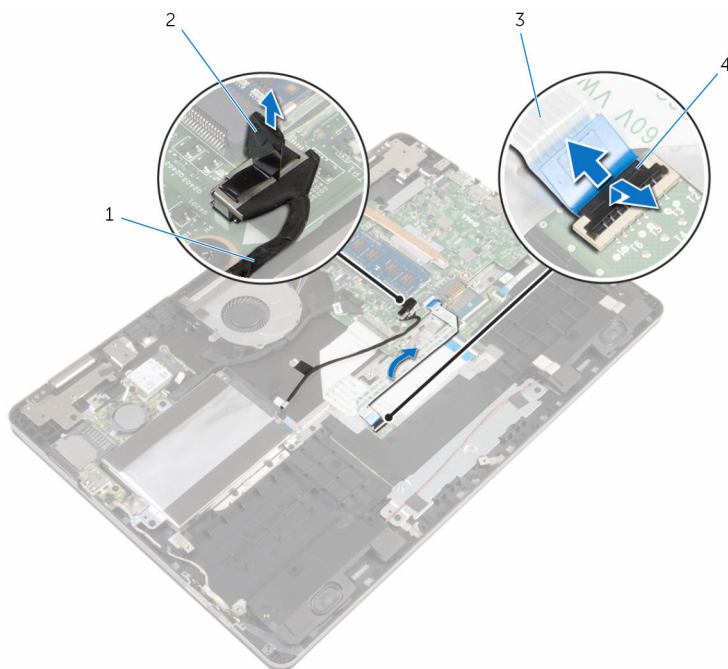
Pré-requisitos

- 1 Retire a [tampa da base](#).
- 2 Retire a [bateria](#).

Procedimento

- 1 Utilizando a patilha, desligue o cabo da unidade de disco rígido da placa de sistema.
- 2 Levante o trinco do conector e desligue o cabo do painel tátil.

- 3** Observe o encaminhamento do cabo do painel tátil e retire-o do painel.



1 cabo da unidade de disco
rígido

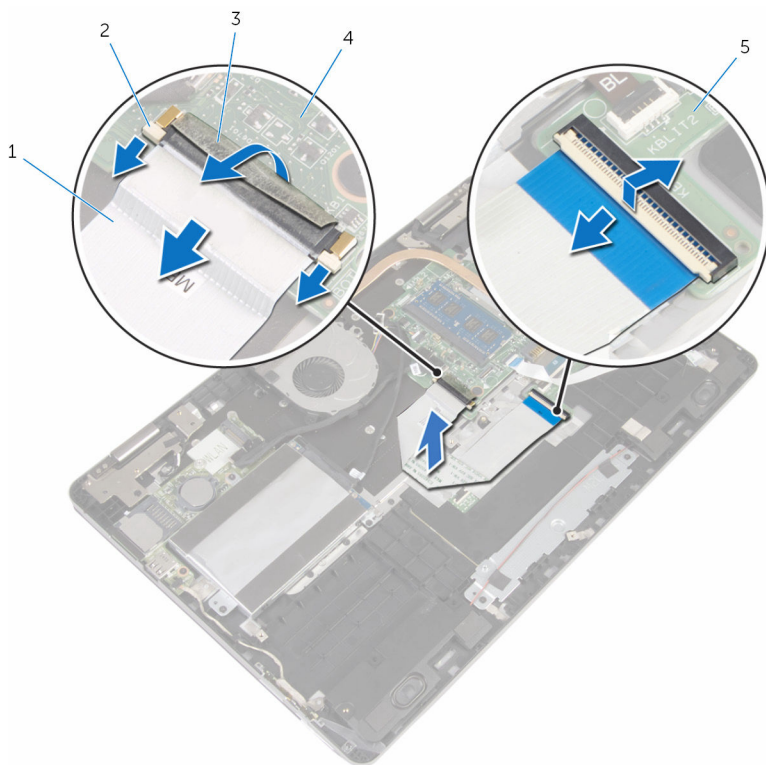
2 patilha de abrir

3 cabo do painel tátil

4 trinco

- 4** Levante o trinco e desligue o cabo do teclado da placa secundária do teclado.
- 5** Retire a fita adesiva que fixa o cabo do teclado à placa de sistema.
- 6** Levante os trincos e desligue o cabo do teclado da placa de sistema.

7 Destaque o cabo do teclado da base do computador.



1 cabo do teclado

2 trincos (3)

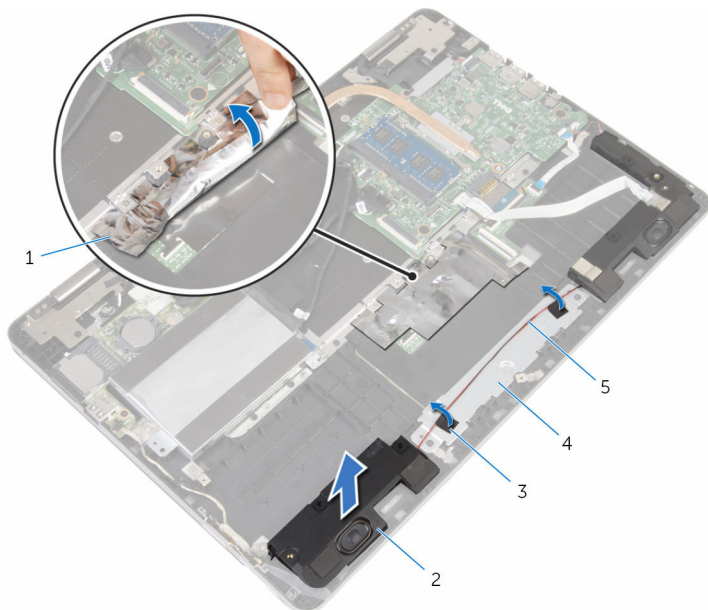
3 fita

4 placa de sistema

5 placa secundária do teclado

8 Retire a película que fixa o painel táctil à base do computador.

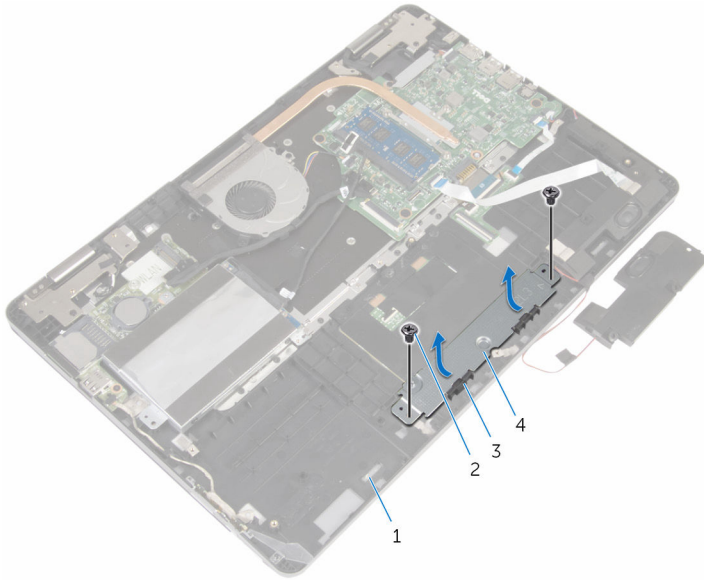
- 9** Levante o altifalante esquerdo e retire as fitas que fixam o cabo do altifalante ao suporte do painel tátil.



- | | | | |
|---|-----------------------|---|-------------------------|
| 1 | película | 2 | altifalante |
| 3 | fitas (2) | 4 | suporte do painel tátil |
| 5 | cabo dos altifalantes | | |

- 10** Retire os parafusos que fixam o suporte do painel tátil à base do computador.

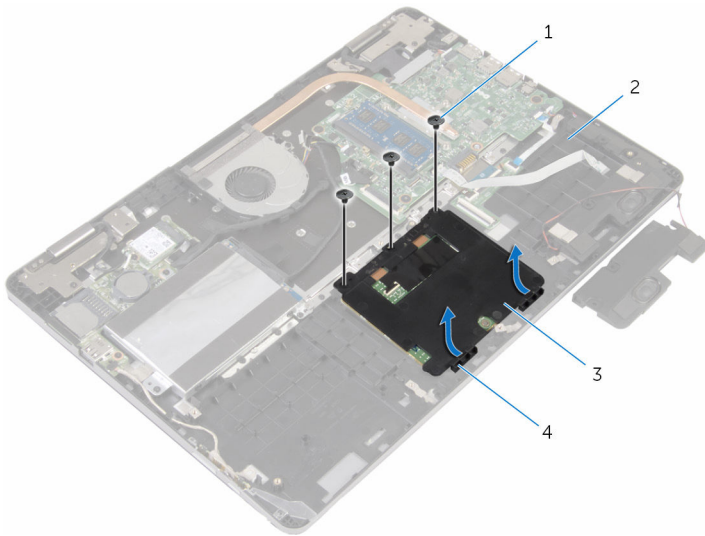
- 11** Faça um ângulo e remova o suporte do painel tátil de baixo das patilhas na base do computador.



- | | | | |
|---|--------------------|---|-------------------------|
| 1 | base do computador | 2 | parafusos (2) |
| 3 | patilhas (2) | 4 | suporte do painel tátil |

- 12** Retire os parafusos que fixam o painel tátil à base do computador.

13 Levante e faça deslizar o painel táctil de baixo das patilhas na base do computador.



1 parafusos (3)

2 base do computador

3 painel táctil

4 patilhas (2)

Voltar a colocar o painel táctil



ADVERTÊNCIA: Antes de trabalhar no interior do computador, leia as informações de segurança que foram fornecidas com o PC e siga os passos em [Antes de trabalhar no interior do computador](#). Após trabalhar no interior do computador, siga as instruções em [Após trabalhar no interior do computador](#). Para obter mais informações sobre as melhores práticas de segurança, consulte a página principal da Conformidade Regulatória em www.dell.com/regulatory_compliance.

Procedimento

- 1 Faça deslizar o painel táctico para debaixo das patilhas na base do computador.
- 2 Alinhe os orifícios dos parafusos no painel táctil com os orifícios dos parafusos na base do computador.
- 3 Volte a colocar os parafusos que fixam o painel táctil à base do computador.
- 4 Faça deslizar as patilhas no painel táctil para as ranhuras na base do computador.
- 5 Alinhe os orifícios dos parafusos no suporte do painel táctil com os orifícios dos parafusos na base do computador.
- 6 Volte a colocar os parafusos que fixam o suporte do painel táctil à base do computador.
- 7 Com a ajuda do poste de alinhamento, coloque o altifalante esquerdo na base do computador e fixe-o no lugar.
- 8 Coloque a fita que fixa o cabo do altifalante ao suporte do painel táctil.
- 9 Adira a película ao painel táctil.
- 10 Faça deslizar o cabo do teclado para dentro do conector da placa secundária do teclado e prima o trinco para prender o cabo.
- 11 Faça deslizar o cabo do teclado para dentro do conector da placa de sistema e prima os trincos para fixar o cabo.
- 12 Adira a fita ao conector do cabo do teclado na placa de sistema.
- 13 Faça deslizar o cabo do painel táctil para dentro do conector do painel táctil e prima o trinco do conector para prender o cabo.
- 14 Ligue o cabo da unidade de disco rígido à placa de sistema.

Pós-requisitos

- 1 Volte a colocar a [bateria](#).
- 2 Volte a colocar a [tampa da base](#).

Retirar o ventilador



ADVERTÊNCIA: Antes de trabalhar no interior do computador, leia as informações de segurança que foram fornecidas com o PC e siga os passos em [Antes de trabalhar no interior do computador](#). Após trabalhar no interior do computador, siga as instruções em [Após trabalhar no interior do computador](#). Para obter mais informações sobre as melhores práticas de segurança, consulte a página principal da Conformidade Regulatória em www.dell.com/regulatory_compliance.

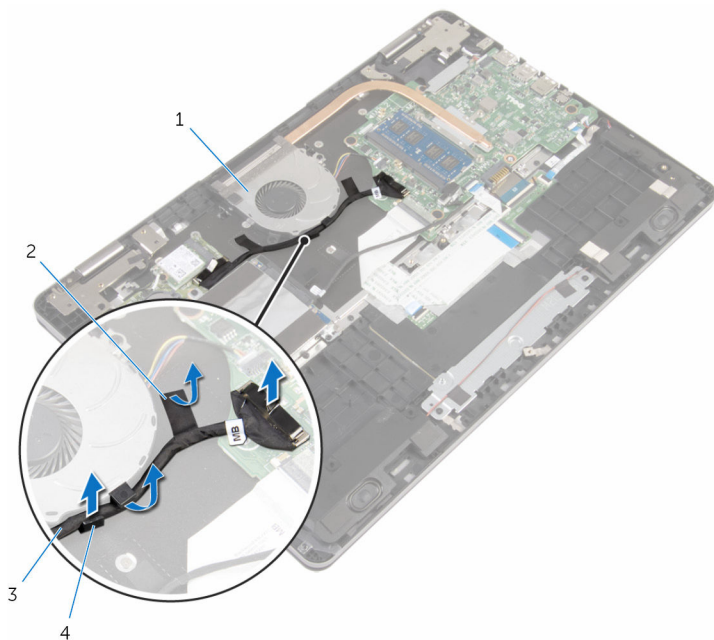
Pré-requisitos

- 1 Retire a [tampa da base](#).
- 2 Retire a [bateria](#).

Procedimento

- 1 Usando a patilha, desligue o cabo da placa de E/S da placa de sistema.

- 2 Retire a fita e remova o cabo da placa E/S das guias de encaminhamento na ventoinha.



1 ventoinha

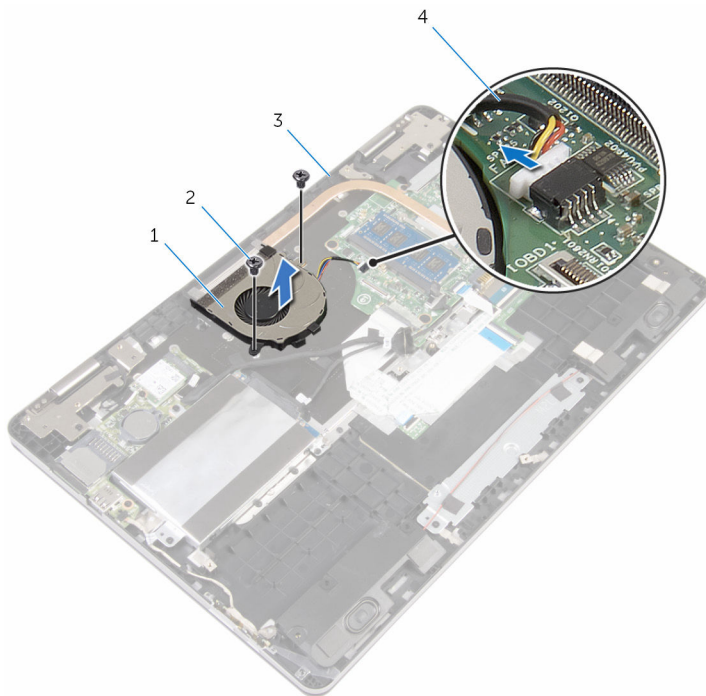
2 fita

3 cabo da placa de E/S

4 guia de encaminhamento

- 3 Desligue o cabo da ventoinha da placa de sistema.
- 4 Retire os parafusos que fixam a ventoinha à base do computador.

- 5 Levante e retire a ventoinha juntamente com o respectivo cabo da base do computador.



1 ventoinha

2 parafusos (2)

3 base do computador

4 cabo da ventoinha

Voltar a colocar o ventilador



ADVERTÊNCIA: Antes de trabalhar no interior do computador, leia as informações de segurança que foram fornecidas com o PC e siga os passos em [Antes de trabalhar no interior do computador](#). Após trabalhar no interior do computador, siga as instruções em [Após trabalhar no interior do computador](#). Para obter mais informações sobre as melhores práticas de segurança, consulte a página principal da Conformidade Regulatória em www.dell.com/regulatory_compliance.




Procedimento

- 1 Alinhe os orifícios dos parafusos na ventoinha com os orifícios na base do computador.
- 2 Volte a colocar os parafusos que fixam a ventoinha à base do computador.
- 3 Ligue o cabo da ventoinha à placa de sistema.
- 4 Encaminhe o cabo da placa de E/S ao longo das guias de encaminhamento na ventoinha.
- 5 Adira o cabo da placa E/S à base do computador e conecte o cabo à placa de sistema.

Pós-requisitos

- 1 Volte a colocar a [bateria](#).
- 2 Volte a colocar a [tampa da base](#).

Retirar o dissipador de calor

-  **ADVERTÊNCIA:** Antes de trabalhar no interior do computador, leia as informações de segurança que foram fornecidas com o PC e siga os passos em [Antes de trabalhar no interior do computador](#). Após trabalhar no interior do computador, siga as instruções em [Após trabalhar no interior do computador](#). Para obter mais informações sobre as melhores práticas de segurança, consulte a página principal da Conformidade Regulatória em www.dell.com/regulatory_compliance.
-  **ADVERTÊNCIA:** O dissipador de calor poderá ficar quente durante o funcionamento normal. Deixe o dissipador de calor arrefecer devidamente antes de lhe tocar.
-  **AVISO:** Para garantir um arrefecimento máximo do processador, não toque nas áreas de transferência de calor no dissipador de calor. Os óleos na sua pele podem reduzir a capacidade de transferência de calor da massa térmica.

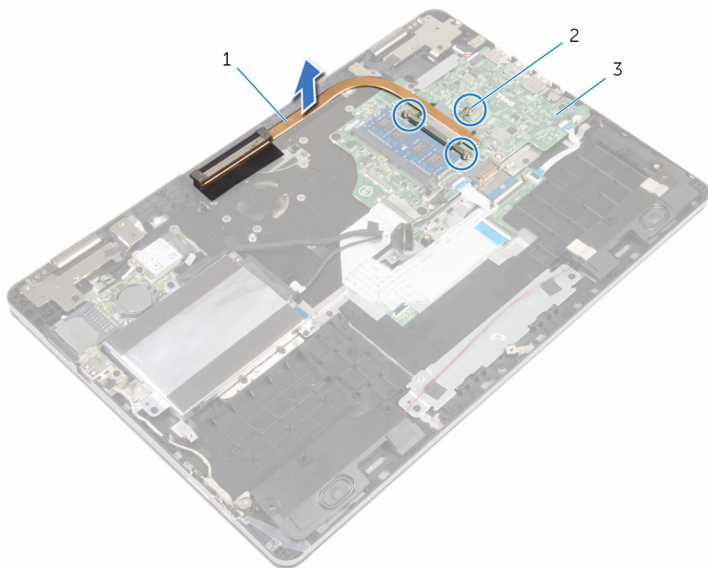
Pré-requisitos

- 1 Retire a [tampa da base](#).
- 2 Retire a [bateria](#).
- 3 Retire a [ventoinha](#).

Procedimento

- 1 Por ordem sequencial (indicada no dissipador de calor), desaperte os parafusos integrados que fixam o dissipador de calor à placa de sistema.

- 2 Levante o dissipador de calor do processador e remova-o da placa de sistema.



1 dissipador de calor

2 parafusos integrados (3)

3 placa de sistema

Voltar a colocar o dissipador de calor



ADVERTÊNCIA: Antes de trabalhar no interior do computador, leia as informações de segurança que foram fornecidas com o PC e siga os passos em [Antes de trabalhar no interior do computador](#). Após trabalhar no interior do computador, siga as instruções em [Após trabalhar no interior do computador](#). Para obter mais informações sobre as melhores práticas de segurança, consulte a página principal da Conformidade Regulatória em www.dell.com/regulatory_compliance.



AVISO: Um alinhamento incorrecto do dissipador de calor pode danificar a placa de sistema e o processador.



NOTA: A massa térmica original pode ser reutilizada se a placa de sistema original e o dissipador de calor forem reinstalados em conjunto. Se a placa de sistema ou o dissipador de calor forem substituídos, utilize o suporte térmico fornecido no kit para se certificar que é obtida a condutividade térmica.

Procedimento

- 1 Alinhe os orifícios dos parafusos no dissipador de calor com os orifícios dos parafusos na placa de sistema.
- 2 Por ordem sequencial (indicada no dissipador de calor), aperte os parafusos integrados que fixam o dissipador de calor à placa de sistema.

Pós-requisitos

- 1 Volte a colocar a [ventoinha](#).
- 2 Volte a colocar a [bateria](#).
- 3 Volte a colocar a [tampa da base](#).

Retirar a porta do adaptador de alimentação



ADVERTÊNCIA: Antes de trabalhar no interior do computador, leia as informações de segurança que foram fornecidas com o PC e siga os passos em [Antes de trabalhar no interior do computador](#). Após trabalhar no interior do computador, siga as instruções em [Após trabalhar no interior do computador](#). Para obter mais informações sobre as melhores práticas de segurança, consulte a página principal da Conformidade Regulatória em www.dell.com/regulatory_compliance.

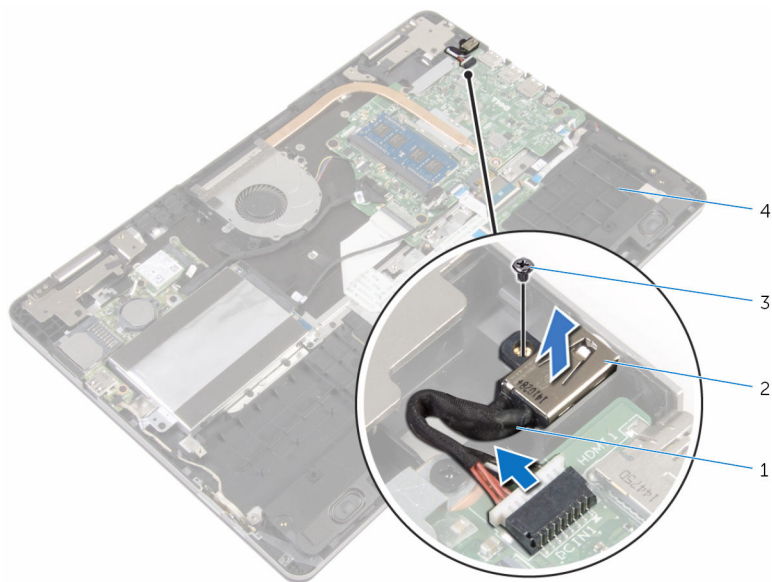
Pré-requisitos

- 1 Retire a [tampa da base](#).
- 2 Retire a [bateria](#).

Procedimento

- 1 Retire o cabo da porta do transformador da placa de sistema.
- 2 Remova o parafuso que fixa a porta do transformador à base do computador.

- 3** Levante e remova a porta do adaptador de alimentação da base do computador.



1 cabo da porta do transformador

2 porta do transformador

3 parafuso

4 base do computador

Voltar a colocar a porta do adaptador de alimentação



ADVERTÊNCIA: Antes de trabalhar no interior do computador, leia as informações de segurança que foram fornecidas com o PC e siga os passos em [Antes de trabalhar no interior do computador](#). Após trabalhar no interior do computador, siga as instruções em [Após trabalhar no interior do computador](#). Para obter mais informações sobre as melhores práticas de segurança, consulte a página principal da Conformidade Regulatória em www.dell.com/regulatory_compliance.

Procedimento

- 1 Coloque a porta do transformador na base do computador.
- 2 Volte a colocar o parafuso que fixa a porta do transformador à base do computador.
- 3 Ligue o cabo da porta do transformador à placa de sistema.

Pós-requisitos

- 1 Volte a colocar a [bateria](#).
- 2 Volte a colocar a [tampa da base](#).

Retirar a placa dos botões de volume e de alimentação



ADVERTÊNCIA: Antes de trabalhar no interior do computador, leia as informações de segurança que foram fornecidas com o PC e siga os passos em [Antes de trabalhar no interior do computador](#). Após trabalhar no interior do computador, siga as instruções em [Após trabalhar no interior do computador](#). Para obter mais informações sobre as melhores práticas de segurança, consulte a página principal da Conformidade Regulatória em www.dell.com/regulatory_compliance.

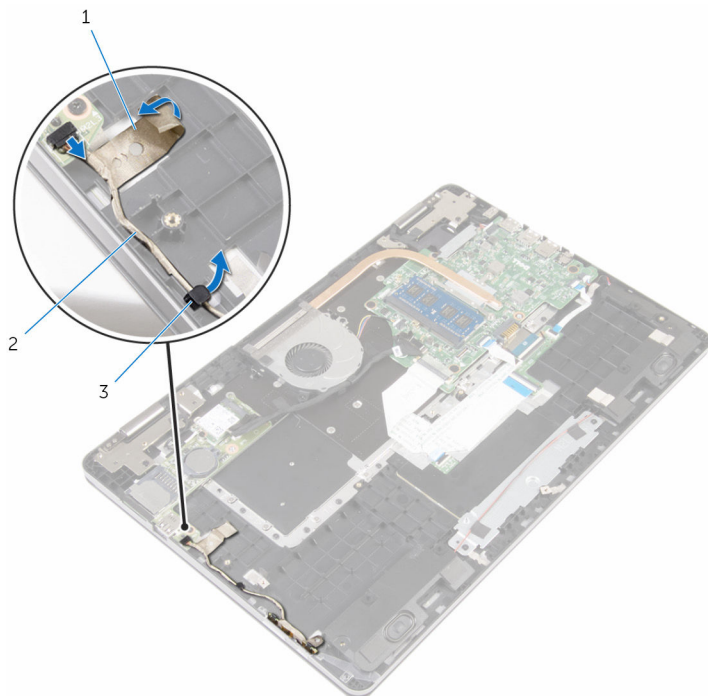
Pré-requisitos

- 1 Retire a [tampa da base](#).
- 2 Retire a [bateria](#).
- 3 Siga o procedimento do passo 1 ao passo 4 em "[Retirar a Unidade de disco rígido](#)".

Procedimento

- 1 Descole a fita adesiva que fixa o cabo da placa dos botões de volume e de alimentação à base do computador.
- 2 Desligue o cabo da placa dos botões de volume e de alimentação da placa de E/S.

- 3** Retire o cabo da placa dos botões de volume e de alimentação das guias de encaminhamento na base do computador.



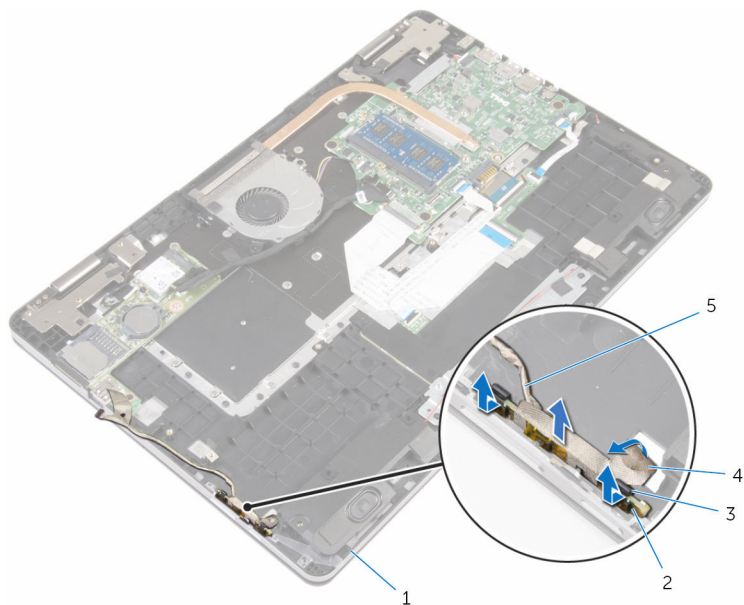
1 fita

2 cabo da placa dos botões de volume e de alimentação

3 guia de encaminhamento

- 4** Descole a fita adesiva que fixa a placa dos botões de volume e de alimentação à base do computador.
- 5** Faça deslizar e retire a placa dos botões de volume e de alimentação da baixo das patilhas na nase do computador.

- 6 Levante a placa dos botões de volume e de alimentação, juntamente com o respectivo cabo, para fora da base do computador.



- | | | | |
|---|---|---|---|
| 1 | base do computador | 2 | placa dos botões de volume e de alimentação |
| 3 | patilhas (2) | 4 | fita |
| 5 | cabo da placa dos botões de volume e de alimentação | | |

Voltar a colocar a placa dos botões de volume e de alimentação



ADVERTÊNCIA: Antes de trabalhar no interior do computador, leia as informações de segurança que foram fornecidas com o PC e siga os passos em [Antes de trabalhar no interior do computador](#). Após trabalhar no interior do computador, siga as instruções em [Após trabalhar no interior do computador](#). Para obter mais informações sobre as melhores práticas de segurança, consulte a página principal da Conformidade Regulatória em www.dell.com/regulatory_compliance.

Procedimento

- 1 Faça deslizar a placa dos botões de volume e de alimentação para dentro da ranhura na base do computador e fixe a placa no lugar.
- 2 Cole a fita que fixa a placa dos botões de volume e de alimentação à base do computador.
- 3 Encaminhe o cabo da placa dos botões de volume e de alimentação ao longo das guias de encaminhamento na base do computador.
- 4 Ligue o cabo da placa dos botões de volume e de alimentação à placa de E/S.
- 5 Cole a fita que fixa o cabo da placa dos botões de volume e de alimentação à base do computador.

Pós-requisitos

- 1 Siga o procedimento do passo 4 ao passo 7 em "[Voltar a colocar a Unidade de disco rígido](#)".
- 2 Volte a colocar a [bateria](#).
- 3 Volte a colocar a [tampa da base](#).

Retirar a placa de E/S



ADVERTÊNCIA: Antes de trabalhar no interior do computador, leia as informações de segurança que foram fornecidas com o PC e siga os passos em [Antes de trabalhar no interior do computador](#). Após trabalhar no interior do computador, siga as instruções em [Após trabalhar no interior do computador](#). Para obter mais informações sobre as melhores práticas de segurança, consulte a página principal da Conformidade Regulatória em www.dell.com/regulatory_compliance.

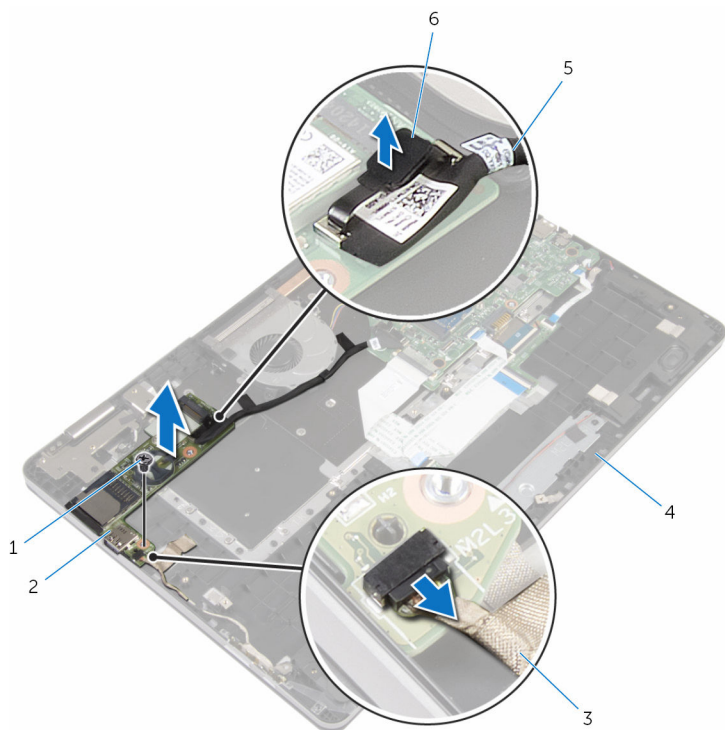
Pré-requisitos

- 1 Retire a [tampa da base](#).
- 2 Retire a [bateria](#).
- 3 Siga o procedimento do passo 1 ao passo 4 em "[Retirar a Unidade de disco rígido](#)".
- 4 Retire a [placa sem fios](#).
- 5 Retire a [bateria de célula tipo moeda](#).

Procedimento

- 1 Utilizando a patilha, desligue o cabo da placa de E/S da respectiva placa.
- 2 Desligue o cabo da placa dos botões de volume e de alimentação da placa de E/S.
- 3 Remova o parafuso que fixa a placa de E/S à base do computador.

4 Levante a placa de E/S e retire-a da base do computador.



1 parafuso

2 placa de E/S

3 cabo da placa dos botões
de volume e de
alimentação

4 base do computador

5 cabo da placa de E/S

6 patilha de abrir

Voltar a colocar a placa de E/S



ADVERTÊNCIA: Antes de trabalhar no interior do computador, leia as informações de segurança que foram fornecidas com o PC e siga os passos em [Antes de trabalhar no interior do computador](#). Após trabalhar no interior do computador, siga as instruções em [Após trabalhar no interior do computador](#). Para obter mais informações sobre as melhores práticas de segurança, consulte a página principal da Conformidade Regulatória em www.dell.com/regulatory_compliance.

Procedimento

- 1 Com a ajuda dos postes de alinhamento, coloque a placa de E/S na base do computador.
- 2 Alinhe os orifícios dos parafusos na placa de E/S com os orifícios dos parafusos na base do computador.
- 3 Volte a colocar o parafuso que fixa a placa de E/S à base do computador.
- 4 Ligue o cabo da placa dos botões de volume e de alimentação à placa de E/S.
- 5 Ligue o cabo à placa de E/S.

Pós-requisitos

- 1 Volte a colocar a [bateria de célula tipo moeda](#).
- 2 Volte a colocar a [placa sem fios](#).
- 3 Siga o procedimento do passo 4 ao passo 7 em "[Voltar a colocar a Unidade de disco rígido](#)".
- 4 Volte a colocar a [bateria](#).
- 5 Volte a colocar a [tampa da base](#).

Retirar o conjunto do ecrã



ADVERTÊNCIA: Antes de trabalhar no interior do computador, leia as informações de segurança que foram fornecidas com o PC e siga os passos em [Antes de trabalhar no interior do computador](#). Após trabalhar no interior do computador, siga as instruções em [Após trabalhar no interior do computador](#). Para obter mais informações sobre as melhores práticas de segurança, consulte a página principal da Conformidade Regulatória em www.dell.com/regulatory_compliance.

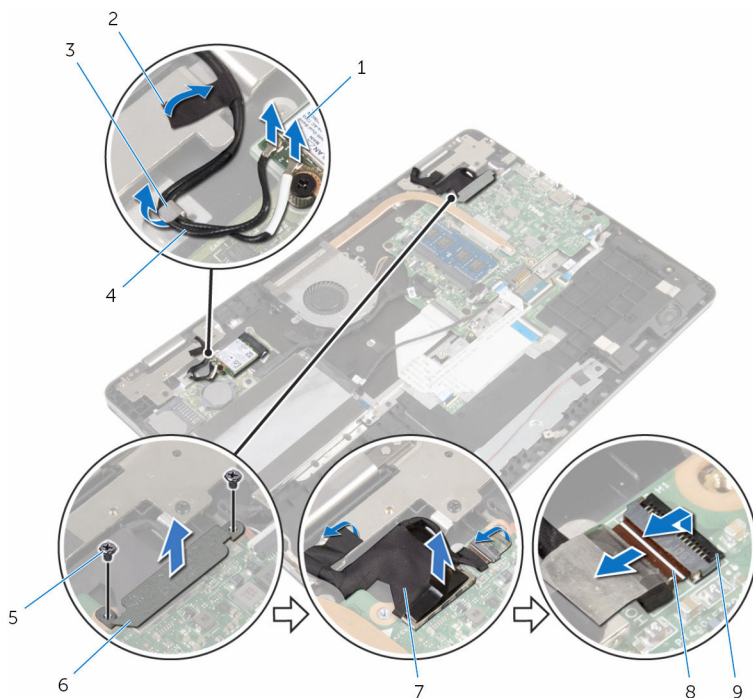
Pré-requisitos

- 1 Retire a [tampa da base](#).
- 2 Retire a [bateria](#).

Procedimento

- 1 Desligue os cabos da antena da placa sem fios.
- 2 Descole a fita adesiva que fixa os cabos de antena à dobradiça do ecrã.
- 3 Retire os cabos da antena da guia de encaminhamento na base do computador.
- 4 Retire os parafusos que fixam o suporte do cabo do ecrã à placa de sistema.
- 5 Levante o suporte do cabo do ecrã e retire-o da placa de sistema.
- 6 Utilizando a patilha de abrir, desligue o cabo do ecrã da placa de sistema.
- 7 Retire a fita adesiva que fixa o cabo da placa do botão Windows à placa de sistema.
- 8 Levante o trinco e desligue o cabo da placa dos botões do Windows da placa de sistema.

- 9 Retire a fita adesiva que fixa o cabo do ecrã à dobradiça do ecrã.



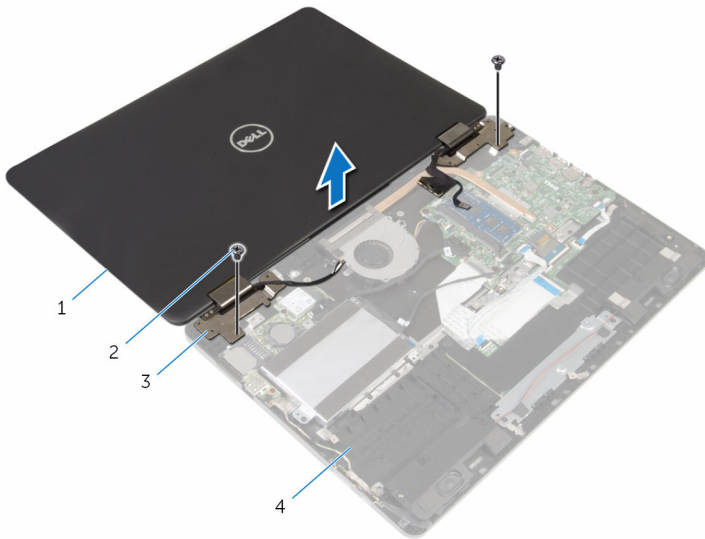
- | | | | |
|---|------------------------|---|-------------------------------------|
| 1 | placa sem fios | 2 | fitas (2) |
| 3 | guia de encaminhamento | 4 | cabos de antena (2) |
| 5 | parafusos (2) | 6 | suporte do cabo do ecrã |
| 7 | cabo do ecrã | 8 | cabo da placa dos botões do Windows |
| 9 | trinco | | |

- 10 Vire o computador ao contrário e abra o ecrã num ângulo de 180 graus.

⚠ AVISO: Coloque o computador numa superfície macia e limpa para evitar riscar o ecrã.

- 11 Coloque o computador virado para baixo numa superfície limpa e plana.
12 Retire os parafusos que fixam o conjunto do ecrã à base do computador.

13 Levante o conjunto do ecrã e retire-o da base do computador.



1 conjunto do ecrã

2 parafusos (2)

3 dobradiças do ecrã (2)

4 base do computador

Voltar a colocar o conjunto do ecrã



ADVERTÊNCIA: Antes de trabalhar no interior do computador, leia as informações de segurança que foram fornecidas com o PC e siga os passos em [Antes de trabalhar no interior do computador](#). Após trabalhar no interior do computador, siga as instruções em [Após trabalhar no interior do computador](#). Para obter mais informações sobre as melhores práticas de segurança, consulte a página principal da Conformidade Regulatória em www.dell.com/regulatory_compliance.

Procedimento



AVISO: Coloque o computador numa superfície macia e limpa para evitar riscar o ecrã.

- 1 Com o ecrã virado para baixo, alinhe os orifícios dos parafusos nas dobradiças do ecrã com os mesmos na base do computador.
- 2 Volte a colocar os parafusos que fixam o conjunto do ecrã à base do computador.
- 3 Vire o computador ao contrário e feche o ecrã.
- 4 Vire o computador ao contrário.
- 5 Deslize o cabo da placa do botão de Windows para dentro do conector da placa de sistema e pressione o trinco para prender o cabo.
- 6 Cole a fita ao conector do cabo da placa do botão do Windows.
- 7 Ligue o cabo do ecrã à placa de sistema.
- 8 Alinhe os orifícios dos parafusos no suporte do cabo do ecrã com os orifícios dos parafusos na placa de sistema.
- 9 Volte a colocar os parafusos que fixam o suporte do cabo do ecrã à placa de sistema.
- 10 Cole a fita que fixa o cabo do ecrã à dobradiça do ecrã.
- 11 Encaminhe os cabos de antena através das guias de encaminhamento na base do computador e adira a fita que fixa os cabos de antena à dobradiça do ecrã.
- 12 Ligue os cabos da antena à placa sem fios. Consulte "[Voltar a colocar a Placa sem fios](#)".

Pós-requisitos

- 1 Volte a colocar a [bateria](#).
- 2 Volte a colocar a [tampa da base](#).

Remover a placa de sistema



ADVERTÊNCIA: Antes de trabalhar no interior do computador, leia as informações de segurança que foram fornecidas com o PC e siga os passos em [Antes de trabalhar no interior do computador](#). Após trabalhar no interior do computador, siga as instruções em [Após trabalhar no interior do computador](#). Para obter mais informações sobre as melhores práticas de segurança, consulte a página principal da Conformidade Regulatória em www.dell.com/regulatory_compliance.



NOTA: A Etiqueta de serviço do computador encontra-se na placa de sistema. Necessita de introduzir a Etiqueta de serviço no programa de configuração do BIOS depois de voltar a colocar a placa de sistema.



NOTA: A substituição da placa de sistema remove quaisquer alterações que tenha efectuado ao BIOS através do programa de configuração do BIOS. As alterações terão de ser novamente efectuadas depois de substituir a placa de sistema.



NOTA: Antes de desligar os cabos da placa de sistema, anote a localização dos conectores, de modo a poder voltar a ligar os cabos correctamente depois de voltar a colocar a placa de sistema.

Pré-requisitos

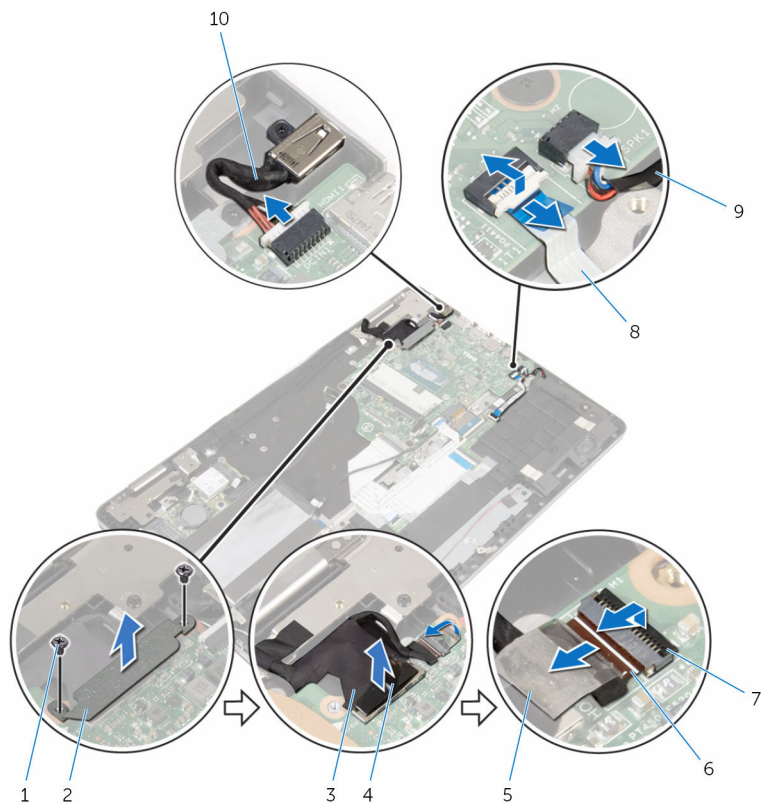
- 1 Retire a [tampa da base](#).
- 2 Retire a [bateria](#).
- 3 Retire o [módulo de memória](#).
- 4 Retire a [ventoinha](#).
- 5 Retire o [dissipador de calor](#).

Procedimento

- 1 Retire os parafusos que fixam o suporte do cabo do ecrã à placa de sistema.
- 2 Levante o suporte do cabo do ecrã e retire-o da placa de sistema.
- 3 Utilizando a patilha de abrir, desligue o cabo do ecrã da placa de sistema.
- 4 Retire a fita adesiva que fixa o cabo da placa do botão Windows à placa de sistema.

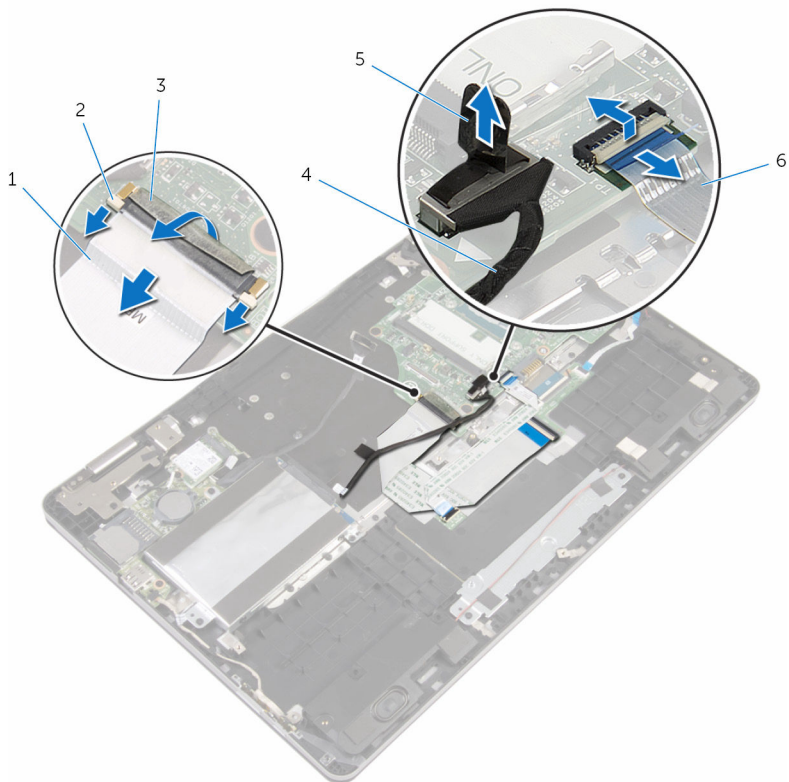
- 5 Levante as patilhas e deligue os cabos da placa do botão Windows e de retroiluminação do teclado da placa de sistema.

- 6 Desligue o cabo dos altifalantes e o cabo da porta do adaptador de corrente da placa de sistema.



- | | | | |
|---|-----------------------|----|-------------------------------------|
| 1 | parafusos (2) | 2 | suporte do cabo do ecrã |
| 3 | cabo do ecrã | 4 | patilha de abrir |
| 5 | fita | 6 | cabo da placa dos botões do Windows |
| 7 | trincos (2) | 8 | cabo de retroiluminação do teclado |
| 9 | cabo dos altifalantes | 10 | cabo da porta do transformador |

- 7 Utilizando a patilha, desligue o cabo da unidade de disco rígido da placa de sistema.
- 8 Levante o trinco e desligue o cabo do painel tátil da placa de sistema.
- 9 Retire a fita, abra os trincos e desligue o cabo do teclado da placa de sistema.



1 cabo do teclado

2 trincos (3)

3 fita

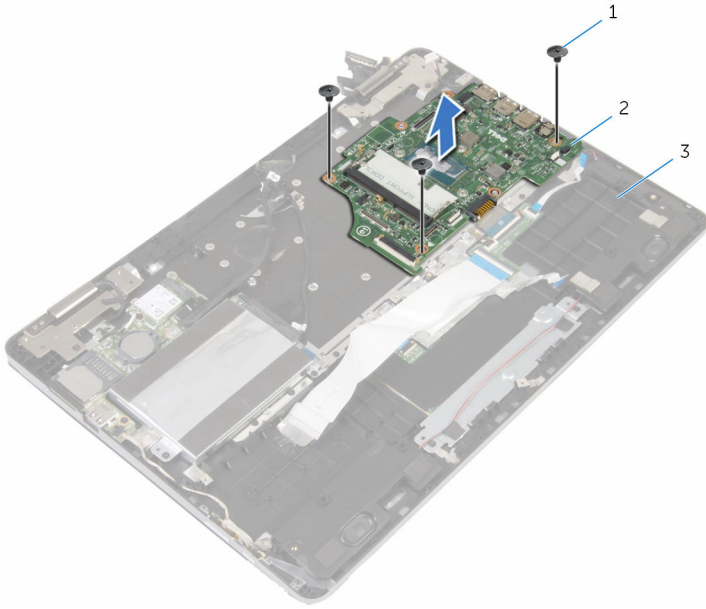
4 cabo da unidade de disco rígido

5 patilha de abrir

6 cabo do painel tátil

- 10 Retire os parafusos que fixam a placa de sistema à base do computador.

11 levante a placa de sistema da base do computador.



1 parafusos (3)

2 placa de sistema

3 base do computador

Voltar a colocar a placa de sistema



ADVERTÊNCIA: Antes de trabalhar no interior do computador, leia as informações de segurança que foram fornecidas com o PC e siga os passos em [Antes de trabalhar no interior do computador](#). Após trabalhar no interior do computador, siga as instruções em [Após trabalhar no interior do computador](#). Para obter mais informações sobre as melhores práticas de segurança, consulte a página principal da Conformidade Regulatória em www.dell.com/regulatory_compliance.



NOTA: A Etiqueta de serviço do computador encontra-se na placa de sistema. Necessita de introduzir a Etiqueta de serviço no programa de configuração do BIOS depois de voltar a colocar a placa de sistema.



NOTA: A substituição da placa de sistema remove quaisquer alterações que tenha efectuado ao BIOS através do programa de configuração do BIOS. As alterações terão de ser novamente efectuadas depois de substituir a placa de sistema.

Procedimento

- 1 Alinhe os orifícios dos parafusos na placa de sistema com os orifícios na base do computador.
- 2 Volte a colocar os parafusos que fixam a placa de sistema à base do computador.
- 3 Faça deslizar o cabo do teclado para dentro do conector da placa de sistema e prima os trincos para fixar o cabo.
- 4 Adira a fita ao conector do cabo do teclado na placa de sistema.
- 5 Faça deslizar os cabos do painel táctil e de retroiluminação do teclado para dentro dos conectores da placa de sistema e prima as patilhas para fixar os cabos.
- 6 Ligue o cabo do ecrã, o cabo da porta do adaptador de alimentação e o cabo dos altifalantes à placa de sistema.
- 7 Deslize o cabo da placa do botão do Windows para dentro do conector da placa de sistema e prima o trinco do conector para fixar o cabo.
- 8 Cole a fita adesiva no conector da placa do botão do Windows.
- 9 Ligue o cabo do ecrã à placa de sistema.

- 10 Alinhe os orifícios dos parafusos no suporte do cabo do ecrã com os orifícios dos parafusos na placa de sistema.
- 11 Volte a colocar os parafusos que fixam o suporte do cabo do ecrã à placa de sistema.

Pós-requisitos

- 1 Volte a colocar o [dissipador de calor](#).
- 2 Volte a colocar a [ventoinha](#).
- 3 Volte a colocar o [módulo de memória](#).
- 4 Volte a colocar a [bateria](#).
- 5 Volte a colocar a [tampa da base](#).

Introduzir a Etiqueta de serviço programa de configuração do BIOS

- 1 Ligue o computador.
- 2 Para aceder ao programa de configuração do BIOS, prima F2 quando for apresentado o logótipo DELL.
- 3 Navegue até ao separador **Main (Principal)** e introduza a Etiqueta de serviço no campo **Service Tag Input (Introdução da etiqueta de serviço)**.

Retirar o teclado



ADVERTÊNCIA: Antes de trabalhar no interior do computador, leia as informações de segurança que foram fornecidas com o PC e siga os passos em [Antes de trabalhar no interior do computador](#). Após trabalhar no interior do computador, siga as instruções em [Após trabalhar no interior do computador](#). Para obter mais informações sobre as melhores práticas de segurança, consulte a página principal da Conformidade Regulatória em www.dell.com/regulatory_compliance.

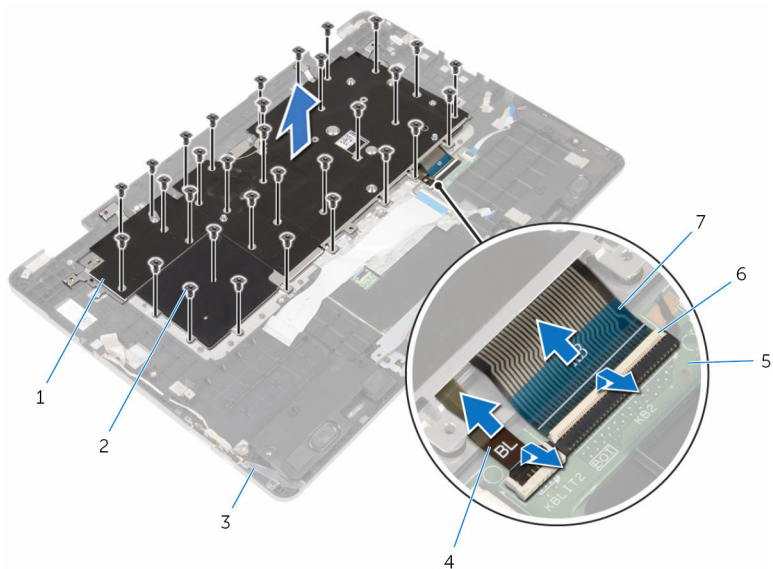
Pré-requisitos

- 1 Retire a [tampa da base](#).
- 2 Retire a [bateria](#).
- 3 Retire o [módulo de memória](#).
- 4 Retire a [placa sem fios](#).
- 5 Retire a [bateria de célula tipo moeda](#).
- 6 Siga o procedimento do passo 1 ao passo 4 em "[Retirar a Unidade de disco rígido](#)".
- 7 Retire a [ventoinha](#).
- 8 Retire o [dissipador de calor](#).
- 9 Retire a [placa de E/S](#).
- 10 Retire o [conjunto do ecrã](#).
- 11 Retire a [placa de sistema](#).

Procedimento

- 1 Abra os trincos e desligue da placa secundária do teclado os cabos do teclado e da retroiluminação do teclado.
- 2 Retire os parafusos que fixam o conjunto do teclado à base do computador.

- 3** Levante o conjunto do teclado e retire-o da base do computador.



- | | | | |
|---|-----------------------------|---|------------------------------------|
| 1 | conjunto do teclado | 2 | parafusos (32) |
| 3 | base do computador | 4 | cabo de retroiluminação do teclado |
| 5 | placa secundária do teclado | 6 | trincos (2) |
| 7 | cabo do teclado | | |

- 4** Volte o conjunto do teclado ao contrário e coloque-o sobre uma superfície limpa e plana.
- 5** Retire o teclado do respectivo suporte.

6 Retire o teclado e os cabos respectivos do suporte do teclado.



1 suporte do teclado

2 teclado

Voltar a colocar o teclado



ADVERTÊNCIA: Antes de trabalhar no interior do computador, leia as informações de segurança que foram fornecidas com o PC e siga os passos em [Antes de trabalhar no interior do computador](#). Após trabalhar no interior do computador, siga as instruções em [Após trabalhar no interior do computador](#). Para obter mais informações sobre as melhores práticas de segurança, consulte a página principal da Conformidade Regulatória em www.dell.com/regulatory_compliance.

Procedimento

- 1 Fixe o teclado ao respectivo suporte.
- 2 Vire o conjunto do teclado ao contrário.
- 3 Alinhe os orifícios dos parafusos no conjunto do teclado com os orifícios dos parafusos na base do computador.
- 4 Volte a colocar os parafusos que fixam o conjunto do teclado à base do computador.
- 5 Deslize o cabo do teclado e o cabo de retroiluminação do teclado para dentro dos conectores da placa secundária do teclado, e prima os trincos do conector para fixar os cabos.

Pós-requisitos

- 1 Volte a colocar a [placa de sistema](#).
- 2 Volte a colocar o [conjunto do ecrã](#).
- 3 Volte a colocar a [placa de E/S](#).
- 4 Volte a colocar o [dissipador de calor](#).
- 5 Volte a colocar a [ventoinha](#).
- 6 Siga o procedimento do passo 4 ao passo 7 em "[Voltar a colocar a Unidade de disco rígido](#)".
- 7 Volte a colocar a [bateria de célula tipo moeda](#).
- 8 Volte a colocar a [placa sem fios](#).
- 9 Volte a colocar o [módulo de memória](#).
- 10 Volte a colocar a [bateria](#).
- 11 Volte a colocar a [tampa da base](#).

Retirar a base do computador



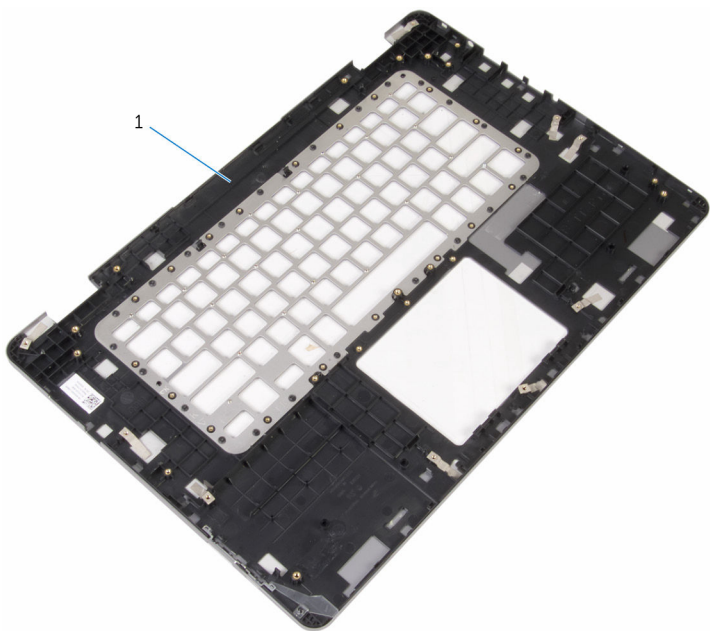
ADVERTÊNCIA: Antes de trabalhar no interior do computador, leia as informações de segurança que foram fornecidas com o PC e siga os passos em [Antes de trabalhar no interior do computador](#). Após trabalhar no interior do computador, siga as instruções em [Após trabalhar no interior do computador](#). Para obter mais informações sobre as melhores práticas de segurança, consulte a página principal da Conformidade Regulatória em www.dell.com/regulatory_compliance.

Pré-requisitos

- 1 Retire a [tampa da base](#).
- 2 Retire a [bateria](#).
- 3 Retire o [módulo de memória](#).
- 4 Retire a [placa sem fios](#).
- 5 Retire a [bateria de célula tipo moeda](#).
- 6 Siga o procedimento do passo 1 ao passo 4 em "[Retirar a Unidade de disco rígido](#)".
- 7 Retire a [placa secundária do teclado](#).
- 8 Retire o [painel táctil](#).
- 9 Retire a [ventoinha](#).
- 10 Retire o [dissipador de calor](#).
- 11 Retire a [placa de E/S](#).
- 12 Retire a [placa dos botões de volume e de alimentação](#).
- 13 Retire os [altifalantes](#).
- 14 Retire o [conjunto do ecrã](#).
- 15 Retire a [porta do adaptador de CA](#).
- 16 Retire a [placa de sistema](#).
- 17 Retire o [teclado](#).

Procedimento

Depois de efectuar os passos dos pré-requisitos, resta a base do computador.



1 base do computador

Voltar a colocar a base do computador



ADVERTÊNCIA: Antes de trabalhar no interior do computador, leia as informações de segurança que foram fornecidas com o PC e siga os passos em [Antes de trabalhar no interior do computador](#). Após trabalhar no interior do computador, siga as instruções em [Após trabalhar no interior do computador](#). Para obter mais informações sobre as melhores práticas de segurança, consulte a página principal da Conformidade Regulatória em www.dell.com/regulatory_compliance.

Procedimento

Coloque a base do computador numa superfície limpa e plana.


Pós-requisitos

- 1 Volte a colocar o [teclado](#).
- 2 Volte a colocar a [placa de sistema](#).
- 3 Volte a colocar a [porta do adaptador de CA](#).
- 4 Volte a colocar o [conjunto do ecrã](#).
- 5 Volte a colocar os [altifalantes](#).
- 6 Volte a colocar a [placa dos botões de volume e de alimentação](#).
- 7 Volte a colocar a [placa de E/S](#).
- 8 Volte a colocar o [dissipador de calor](#).
- 9 Volte a colocar a [ventoinha](#).
- 10 Volte a colocar o [painel tátil](#).
- 11 Volte a colocar a [placa secundária do teclado](#).
- 12 Siga o procedimento do passo 4 ao passo 7 em "[Voltar a colocar a Unidade de disco rígido](#)".
- 13 Volte a colocar a [bateria de célula tipo moeda](#).
- 14 Volte a colocar a [placa sem fios](#).
- 15 Volte a colocar o [módulo de memória](#).
- 16 Volte a colocar a [bateria](#).

17 Volte a colocar a [tampa da base](#).

Actualizar o BIOS

Poderá ser necessário actualizar o BIOS quando estiver disponível uma actualização ou após substituir a placa de sistema. Para actualizar o BIOS:

- 1 Ligue o computador.
- 2 Aceda a **www.dell.com/support**.
- 3 Clique em **Product Support** (Suporte ao Produto), digite a etiqueta de serviço do portátil e clique em **Submit** (Submeter).
 **NOTA:** Se você não tiver a etiqueta de serviço, use a função de detecção automática ou procure manualmente pelo seu modelo de computador.
- 4 Clique em **Drivers & downloads** (Controladores e transferências).
- 5 Seleccione o sistema operativo instalado no computador.
- 6 Role a página para baixo e expanda o **BIOS**.
- 7 Clique em **Download File** (Transferir ficheiro) para transferir a versão mais recente do BIOS para o seu computador.
- 8 Guarde o ficheiro e assim que a transferência for concluída, navegue até à pasta onde guardou o ficheiro de actualização do BIOS.
- 9 Clique duas vezes no ícone do ficheiro de actualização do BIOS e siga as instruções apresentadas no ecrã.

Obter ajuda e contactar a Dell

Recursos de auto-ajuda

Pode obter informações e ajuda sobre os produtos e serviços da Dell utilizando estes recursos de auto-ajuda on-line:

Informações sobre os produtos e serviços da Dell

www.dell.com

Windows 8.1 e Windows 10

A aplicação Suporte e ajuda Dell



Windows 10

Aplicação de introdução



Windows 8.1

Aplicação de ajuda + dicas



Aceder à ajuda no Windows 8, Windows 8.1 e Windows 10

Na procura do Windows, introduza **Ajuda e Suporte** e carregue em **Enter**.

Aceder à ajuda no Windows 7

Clique em **Iniciar** → **Ajuda e suporte**.

Ajuda online para o sistema operativo

www.dell.com/support/windows
www.dell.com/support/linux

Informações sobre solução de problemas, manuais do utilizador, instruções de configuração, especificações do produto, blogues de ajuda técnica, controladores, actualizações do software, etc

www.dell.com/support

Obtenha mais informações sobre o sistema operativo, como configurar e utilizar o computador, efectuar

Consulte *Eu e o meu Dell* em www.dell.com/support/manuals.

cópias de segurança de dados,
diagnósticos, etc.

Contactar a Dell

Para contactar a Dell relativamente a vendas, suporte técnico ou questões relacionadas com os clientes, consulte **www.dell.com/contactdell**.



NOTA: A disponibilidade varia de acordo com o país e produto e alguns serviços podem não estar disponíveis no seu país.



NOTA: Se não tiver uma ligação activa à Internet, pode encontrar as informações de contacto na sua factura, na nota de encomenda ou no catálogo de produtos Dell.