

Dell Inspiron 3521/5521

Manual do Proprietário

Modelo do computador: Inspiron 3521/5521

Modelo regulamentar: P28F

Tipo regulamentar: P28F001



Notas, avisos e advertências



NOTA: NOTA fornece informações importantes para ajudar a utilizar melhor o computador.



AVISO: Um AVISO indica potenciais danos do hardware ou perda de dados e explica como evitar o problema.



ADVERTÊNCIA: Uma ADVERTÊNCIA alerta para a possibilidade de danos materiais, ferimentos pessoais ou morte.

© 2012 Dell Inc.

Marcas comerciais utilizadas neste documento: Dell™, o logótipo DELL e Inspiron™ são marcas comerciais da Dell Inc.; Microsoft®, Windows® e o logótipo do botão Iniciar do Windows são marcas comerciais ou marcas registadas da Microsoft Corporation nos Estados Unidos e/ou noutros países; Bluetooth® é uma marca registada propriedade da Bluetooth SIG, Inc. e é utilizada pela Dell sob licença.

Conteúdo

1	Antes de começar	7
	Desligar o computador e os dispositivos a este ligados	7
	Instruções de segurança.	7
	Ferramentas recomendadas	8
2	Após trabalhar no interior do computador	9
3	Remover a bateria	11
	Procedimento.	11
4	Voltar a colocar a bateria	13
	Procedimento.	13
	Pós-requisitos.	13
5	Remover o(s) módulo(s) de memória	15
	Pré-requisitos.	15
	Procedimento.	15
6	Voltar a colocar o(s) módulo(s) de memória	17
	Procedimento.	17
	Pós-requisitos.	17
7	Retirar o conjunto da unidade óptica	19
	Pré-requisitos.	19
	Procedimento.	19
8	Voltar a colocar o conjunto da unidade óptica	21
	Procedimento.	21
	Pós-requisitos.	21
9	Retirar o conjunto da unidade de disco rígido	23
	Pré-requisitos.	23
	Procedimento.	23




10 Voltar a colocar o conjunto da unidade de disco rígido	25
Procedimento	25
Pós-requisitos	25
11 Retirar o teclado	27
Pré-requisitos	27
Procedimento	27
12 Voltar a colocar o teclado	29
Procedimento	29
Pós-requisitos	29
13 Retirar o apoio para as mãos	31
Pré-requisitos	31
Procedimento	31
14 Voltar a colocar o apoio para as mãos	35
Procedimento	35
Pós-requisitos	35
15 Retirar a Mini-Card sem fios	37
Pré-requisitos	37
Procedimento	38
16 Voltar a colocar a Mini-Card sem fios	39
Procedimento	39
Pós-requisitos	40
17 Retirar a placa de E/S	41
Pré-requisitos	41
Procedimento	42
18 Voltar a colocar a placa de E/S	43
Procedimento	43
Pós-requisitos	43
19 Retirar a placa de sistema	45
Pré-requisitos	45
Procedimento	46

20 Voltar a colocar a placa de sistema	49
Procedimento	49
Pós-requisitos	49
Introduzir a Etiqueta de serviço na configuração do sistema	50
21 Retirar a pilha tipo moeda	51
Pré-requisitos	51
Procedimento	52
22 Voltar a colocar a pilha tipo moeda	53
Procedimento	53
Pós-requisitos	53
23 Retirar o dissipador de calor	55
Pré-requisitos	55
Procedimento	56
24 Voltar a colocar o dissipador de calor	57
Procedimento	57
Pós-requisitos	57
25 Remover a ventoinha	59
Pré-requisitos	59
Procedimento	60
26 Voltar a colocar a ventoinha	61
Procedimento	61
Pós-requisitos	61
27 Retirar os altifalantes	63
Pré-requisitos	63
Procedimento	64
28 Voltar a colocar os altifalantes	67
Procedimento	67
Pós-requisitos	67
29 Retirar o conjunto do ecrã	69
Pré-requisitos	69
Procedimento	70

30 Voltar a colocar o conjunto do ecrã	73
Procedimento	73
Pós-requisitos	73
31 Retirar a moldura do ecrã	75
Pré-requisitos	75
Procedimento	76
32 Voltar a colocar a moldura do ecrã	77
Procedimento	77
Pós-requisitos	77
33 Remover as dobradiças do ecrã	79
Pré-requisitos	79
Procedimento	80
34 Recolocar as dobradiças do ecrã	81
Procedimento	81
Pós-requisitos	81
35 Retirar o painel do ecrã	83
Pré-requisitos	83
Procedimento	84
36 Voltar a colocar o painel do ecrã	87
Procedimento	87
Pós-requisitos	87
37 Retirar o módulo da câmara	89
Pré-requisitos	89
Procedimento	90
38 Voltar a colocar o módulo da câmara	91
Procedimento	91
Pós-requisitos	91
39 Actualizar o BIOS	93





Antes de começar

Desligar o computador e os dispositivos a este ligados

-  **AVISO:** Para evitar a perda de dados, guarde e feche todos os ficheiros abertos e saia de todos os programas abertos antes de desligar o computador.
- 1 Guarde e feche todos os ficheiros abertos e saia de todos os programas abertos.
 - 2 Siga as instruções para desligar o computador de acordo com o sistema operativo instalado no computador.
 - *Windows 8:*
Mova o ponteiro do rato para o canto superior ou inferior direito do ecrã para abrir a barra lateral Charms e, em seguida, clique em **Settings**→ **Alimentação**→ **Desligar**.
 - *Windows 7:*
Clique em **Iniciar**  e clique em **Encerrar**.
O Microsoft Windows irá encerrar e o seu computador desligar-se-á.
-  **NOTA:** Caso esteja a utilizar outro sistema operativo, consulte a respectiva documentação para obter as instruções de encerramento.
- 3 Desligue o computador e todos os dispositivos a ele ligados das respectivas tomadas eléctricas.
 - 4 Desconecte a totalidade de cabos de telefone, rede e dispositivos ligados ao computador.
 - 5 Após desligar o computador, prima continuamente o botão de alimentação durante 5 segundos para ligar a placa de sistema à terra.

Instruções de segurança

Utilize as directrizes de segurança seguintes para ajudar a proteger o computador de potenciais danos e para ajudar a assegurar a sua segurança pessoal.

-  **ADVERTÊNCIA:** Antes de trabalhar no interior do computador, leia as informações de segurança fornecidas com o mesmo. Para obter informações adicionais sobre os melhores procedimentos de segurança, consulte a página inicial da conformidade de regulamentos em dell.com/regulatory_compliance.
-  **ADVERTÊNCIA:** Desconecte a totalidade das fontes de alimentação eléctrica antes de proceder à abertura de tampas ou painéis do computador. Após terminar os trabalhos no interior do computador, apenas conecte a fonte de alimentação eléctrica após ter colocado a totalidade das tampas, painéis e parafusos.
-  **AVISO:** Para evitar danos no computador, certifique-se que a superfície de trabalho é plana e se encontra limpa.
-  **AVISO:** Para evitar danos nos componentes e placas, pegue-os pelas extremidades, evitando tocar nos pinos e contactos eléctricos.

- △ **AVISO:** Apenas um técnico qualificado e especializado tem autorização para retirar a tampa do computador e aceder a quaisquer componentes no interior do mesmo. Consulte as instruções de segurança para obter informações completas sobre precauções de segurança, procedimentos efectuados no interior do computador e protecção contra descargas electrostáticas.
- △ **AVISO:** Antes de tocar em qualquer parte interior do computador, ligue-se à terra tocando numa superfície metálica não pintada, tal como o metal na parte posterior do computador. Enquanto trabalha, toque periodicamente numa superfície metálica não pintada para dissipar a electricidade estática, uma vez que esta pode danificar os componentes internos.
- △ **AVISO:** Quando desligar um cabo, puxe pelo respectivo conector ou pela patilha e não pelo próprio cabo. Alguns dos cabos apresentam conectores com patilhas de bloqueio ou parafusos de orelhas os quais terá de libertar antes de desconectar o cabo. Ao desconectar os cabos, faça-o em alinhamento com a direcção de encaixe, para evitar dobrar os pinos de contacto. Ao conectar os cabos, certifique-se que os conectores e portas estão correctamente orientados e alinhados.
- △ **AVISO:** Para desligar um cabo de rede, desligue primeiro o cabo do computador e, em seguida, desligue o cabo do dispositivo de rede.
- △ **AVISO:** Prima e ejecte todos os cartões instalados do leitor de cartões multimédia.

Ferramentas recomendadas

Os procedimentos descritos neste documento podem requerer as seguintes ferramentas:

- Chave de parafusos Philips
- Instrumento de plástico pontiagudo

Após trabalhar no interior do computador

Depois de terminar os procedimentos de substituição de componentes, certifique-se de que:

- Volte a colocar todos os parafusos e certifique-se de que não existem parafusos soltos no interior do computador.
- Ligue todos os dispositivos externos, cabos, placas e outros componentes que tenha retirado antes de trabalhar no interior do computador.
- Ligue o computador e todos os dispositivos anexados às respectivas tomadas eléctricas.



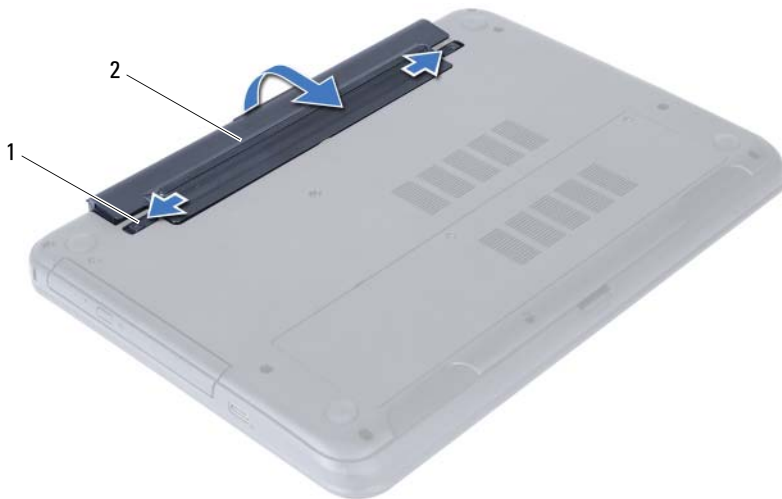
AVISO: Antes de ligar o computador, volte a colocar todos os parafusos e certifique-se de que não existem parafusos soltos no computador. Se não o fizer poderá danificar o computador.

Remover a bateria

⚠️ ADVERTÊNCIA: Antes de trabalhar no interior do computador, leia as informações de segurança fornecidas com a máquina e siga os passos apresentados em "Antes de começar" na página 7. Após trabalhar no interior do computador, siga os procedimentos em "Após trabalhar no interior do computador" na página 9. Para obter informações adicionais sobre as melhores práticas de segurança, consulte a página principal de Conformidade regulamentar em dell.com/regulatory_compliance.

Procedimento

- 1 Feche o ecrã e vire o computador ao contrário.
- 2 Faça deslizar os trincos da bateria em cada extremidade do compartimento da bateria para a posição de desbloqueio. Ouvirá um clique quando a bateria estiver desbloqueada.
- 3 Levante e retire a bateria da base do computador para a desligar do computador.



1 trincos da bateria (2)

2 bateria

Voltar a colocar a bateria



ADVERTÊNCIA: Antes de trabalhar no interior do computador, leia as informações de segurança fornecidas com a máquina e siga os passos apresentados em "Antes de começar" na página 7. Após trabalhar no interior do computador, siga os procedimentos em "Após trabalhar no interior do computador" na página 9. Para obter informações adicionais sobre as melhores práticas de segurança, consulte a página principal de Conformidade regulamentar em dell.com/regulatory_compliance.

Procedimento

Alinhe as patilhas na bateria com as ranhuras do compartimento da bateria e encaixe a bateria no devido lugar.

Pós-requisitos

- 1 Siga os procedimentos em "Após trabalhar no interior do computador" na página 9.

Remover o(s) módulo(s) de memória

! **ADVERTÊNCIA:** Antes de trabalhar no interior do computador, leia as informações de segurança fornecidas com a máquina e siga os passos apresentados em "Antes de começar" na página 7. Após trabalhar no interior do computador, siga os procedimentos em "Após trabalhar no interior do computador" na página 9. Para obter informações adicionais sobre as melhores práticas de segurança, consulte a página principal de Conformidade regulamentar em dell.com/regulatory_compliance.

Pré-requisitos

- 1 Remova a bateria. Consulte "Remover a bateria" na página 11.

Procedimento

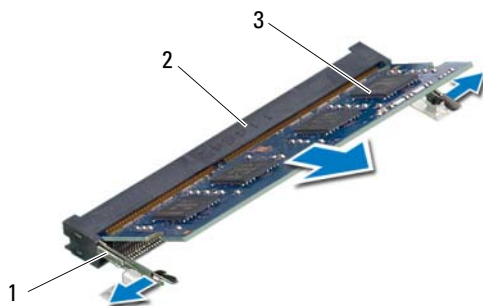
- 1 Desaperte o parafuso integrado que fixa a tampa do módulo de memória à base do computador.
- 2 Com as pontas dos dedos, levante a tampa do módulo de memória para fora dos encaixes na base do computador.



1 parafuso integrado

2 tampa do módulo de memória

- 3 Utilize as pontas dos dedos para abrir cuidadosamente os ganchos de fixação em cada uma das extremidades do conector do módulo de memória até que o módulo de memória fique visível.
- 4 Retire o módulo de memória do respectivo conector.




1	grampos de segurança (2)	2	conector do módulo de memória
3	módulo de memória		

Voltar a colocar o(s) módulo(s) de memória



ADVERTÊNCIA: Antes de trabalhar no interior do computador, leia as informações de segurança fornecidas com a máquina e siga os passos apresentados em "Antes de começar" na página 7. Após trabalhar no interior do computador, siga os procedimentos em "Após trabalhar no interior do computador" na página 9. Para obter informações adicionais sobre as melhores práticas de segurança, consulte a página principal de Conformidade regulamentar em dell.com/regulatory_compliance.

Procedimento

- 1 Alinhe o entalhe no módulo de memória com a patilha no conector do módulo de memória.
- 2 Faça deslizar o módulo de memória firmemente para o conector num ângulo de 45 graus e pressione o módulo para baixo até encaixar no lugar.
 **NOTA:** Se não ouvir um estalido, retire o módulo de memória e volte a instalá-lo.
- 3 Faça deslizar as patilhas da tampa do módulo de memória para os encaixes na base do computador e pressione-a cuidadosamente no respectivo lugar.
- 4 Aperte o parafuso integrado que fixa a tampa do módulo de memória à base do computador.

Pós-requisitos

- 1 Substitua a bateria. Consulte "Voltar a colocar a bateria" na página 13.
- 2 Siga os procedimentos em "Após trabalhar no interior do computador" na página 9.

Retirar o conjunto da unidade óptica

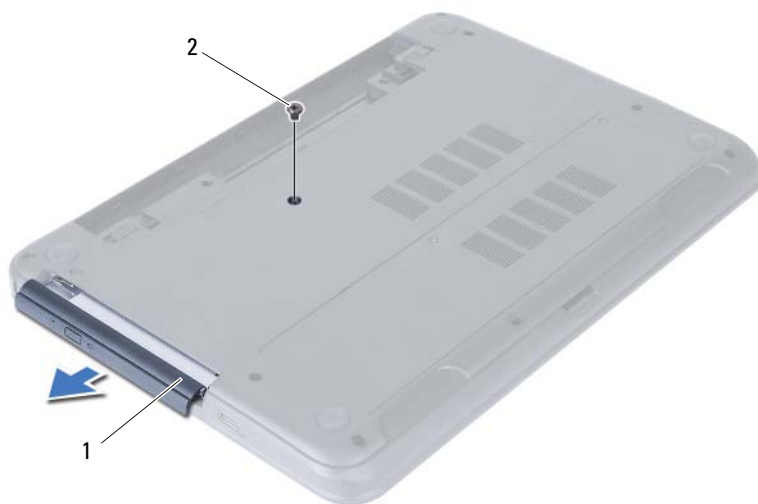
⚠ ADVERTÊNCIA: Antes de trabalhar no interior do computador, leia as informações de segurança fornecidas com a máquina e siga os passos apresentados em "Antes de começar" na página 7. Após trabalhar no interior do computador, siga os procedimentos em "Após trabalhar no interior do computador" na página 9. Para obter informações adicionais sobre as melhores práticas de segurança, consulte a página principal de Conformidade regulamentar em dell.com/regulatory_compliance.

Pré-requisitos

- 1 Remova a bateria. Consulte "Remover a bateria" na página 11.

Procedimento

- 1 Retire o parafuso que fixa o conjunto da unidade óptica à base do computador.
- 2 Com a ponta dos dedos, faça deslizar o conjunto da unidade óptica para fora do respectivo compartimento.



1 conjunto da unidade óptica

2 parafuso

- 3 Remova os parafusos que fixam o suporte da unidade óptica ao conjunto da unidade.
- 4 Retire o suporte da unidade óptica do conjunto da unidade.
- 5 Com cuidado, levante a moldura da unidade óptica e retire-a do conjunto da unidade óptica.



1	moldura da unidade óptica	2	unidade óptica
3	parafusos (2)	4	suporte da unidade óptica

Voltar a colocar o conjunto da unidade óptica



ADVERTÊNCIA: Antes de trabalhar no interior do computador, leia as informações de segurança fornecidas com a máquina e siga os passos apresentados em "Antes de começar" na página 7. Após trabalhar no interior do computador, siga os procedimentos em "Após trabalhar no interior do computador" na página 9. Para obter informações adicionais sobre as melhores práticas de segurança, consulte a página principal de Conformidade regulamentar em dell.com/regulatory_compliance.

Procedimento

- 1 Alinhe as patilhas na moldura da unidade óptica com os encaixes na unidade óptica e encaixe a respectiva moldura no devido lugar.
- 2 Alinhe os orifícios dos parafusos no suporte da unidade óptica com os orifícios dos parafusos no conjunto da unidade óptica.
- 3 Volte a colocar os parafusos que fixam o suporte da unidade óptica ao conjunto da unidade óptica.
- 4 Faça deslizar o conjunto da unidade óptica para o lugar e certifique-se de que o orifício do parafuso no suporte da unidade óptica fica alinhado com o respectivo orifício na base do computador.

Pós-requisitos

- 1 Substitua a bateria. Consulte "Voltar a colocar a bateria" na página 13.
- 2 Siga os procedimentos em "Após trabalhar no interior do computador" na página 9.

Retirar o conjunto da unidade de disco rígido

⚠️ ADVERTÊNCIA: Antes de trabalhar no interior do computador, leia as informações de segurança fornecidas com a máquina e siga os passos apresentados em "Antes de começar" na página 7. Após trabalhar no interior do computador, siga os procedimentos em "Após trabalhar no interior do computador" na página 9. Para obter informações adicionais sobre as melhores práticas de segurança, consulte a página principal de Conformidade regulamentar em dell.com/regulatory_compliance.

⚠️ AVISO: Para evitar perda de dados, não retire a unidade de disco rígido enquanto o computador estiver em estado de suspensão ou ligado.

⚠️ AVISO: As unidades de disco rígido são extremamente frágeis. Tenha muito cuidado quando manusear a unidade de disco rígido.

Pré-requisitos

- 1 Remova a bateria. Consulte "Remover a bateria" na página 11.
- 2 Siga as instruções do passo 1 ao passo 2 em "Remover o(s) módulo(s) de memória" na página 15.

Procedimento

- 1 Retire os parafusos que fixam o conjunto da unidade de disco rígido à base do computador.
- 2 Faça deslizar o conjunto da unidade de disco rígido para a frente para desligar a unidade da placa de sistema.



1 parafusos (2)

2 conjunto da unidade de disco rígido

- 3** Utilizando a patilha, levante o conjunto da unidade de disco rígido da base do computador.




1 conjunto da unidade de disco rígido 2 patilha de puxar


- 4** Retire os parafusos que fixam o suporte da unidade de disco rígido à unidade.
5 Levante o suporte da unidade de disco rígido para o remover da unidade.



1 parafusos (2) 2 suporte da unidade de disco rígido

Voltar a colocar o conjunto da unidade de disco rígido

 **ADVERTÊNCIA:** Antes de trabalhar no interior do computador, leia as informações de segurança fornecidas com a máquina e siga os passos apresentados em "Antes de começar" na página 7. Após trabalhar no interior do computador, siga os procedimentos em "Após trabalhar no interior do computador" na página 9. Para obter informações adicionais sobre as melhores práticas de segurança, consulte a página principal de Conformidade regulamentar em dell.com/regulatory_compliance.

 **AVISO:** As unidades de disco rígido são extremamente frágeis. Tenha muito cuidado quando manusear a unidade de disco rígido.

Procedimento

- 1 Alinhe os orifícios dos parafusos do suporte da unidade de disco rígido com os orifícios dos parafusos na unidade de disco rígido.
- 2 Recoloque os parafusos que fixam o suporte da unidade de disco rígido à unidade de disco rígido.
- 3 Faça deslizar e coloque o conjunto da unidade de disco rígido no respectivo compartimento.
- 4 Faça deslizar o conjunto da unidade de disco rígido para trás, para ligar o conjunto à placa de sistema.
- 5 Coloque os parafusos que fixam o conjunto da unidade de disco rígido à base do computador.

Pós-requisitos

- 1 Siga as instruções do passo 3 ao passo 4 em "Voltar a colocar o(s) módulo(s) de memória" na página 17.
- 2 Substitua a bateria. Consulte "Voltar a colocar a bateria" na página 13.
- 3 Siga os procedimentos em "Após trabalhar no interior do computador" na página 9.

Retirar o teclado

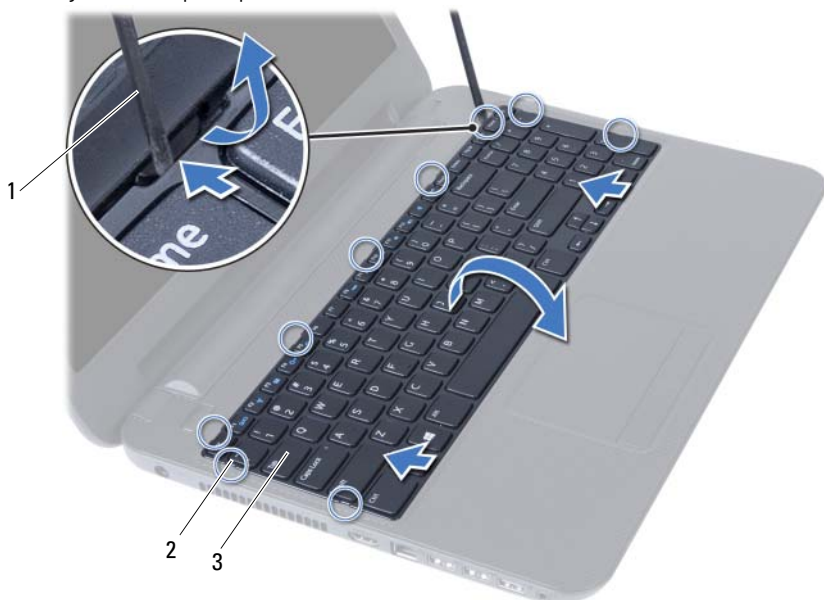
⚠ ADVERTÊNCIA: Antes de trabalhar no interior do computador, leia as informações de segurança fornecidas com a máquina e siga os passos apresentados em "Antes de começar" na página 7. Após trabalhar no interior do computador, siga os procedimentos em "Após trabalhar no interior do computador" na página 9. Para obter informações adicionais sobre as melhores práticas de segurança, consulte a página principal de Conformidade regulamentar em dell.com/regulatory_compliance.

Pré-requisitos

- 1 Remova a bateria. Consulte "Remover a bateria" na página 11.

Procedimento

- 1 Volte o computador ao contrário e abra o ecrã o mais possível.
- 2 Utilizando um instrumento aguçado em plástico, solte o teclado das patilhas no conjunto do apoio para as mãos.



1	instrumento de plástico pontiagudo	2	patilhas (9)
3	teclado		

- 3 Levante e faça deslizar o teclado na direcção do ecrã para libertar o teclado do conjunto do apoio para as mãos.
- 4 Vire o teclado ao contrário e coloque-o sobre o conjunto do apoio para as mãos.
- 5 Levante o trinco do conector e desligue o teclado do conector na placa de sistema.
- 6 Levante o teclado e remova-o do conjunto do apoio para as mãos.



1 trinco do conector

2 cabo do teclado

3 teclado

Voltar a colocar o teclado



ADVERTÊNCIA: Antes de trabalhar no interior do computador, leia as informações de segurança fornecidas com a máquina e siga os passos apresentados em "Antes de começar" na página 7. Após trabalhar no interior do computador, siga os procedimentos em "Após trabalhar no interior do computador" na página 9. Para obter informações adicionais sobre as melhores práticas de segurança, consulte a página principal de Conformidade regulamentar em dell.com/regulatory_compliance.

Procedimento

- 1 Faça deslizar o cabo do teclado para dentro do conector na placa de sistema e prima o trinco do conector para fixar o cabo.
- 2 Faça deslizar as patilhas na parte inferior do teclado para dentro das ranhuras do apoio para as mãos e coloque o teclado no apoio para mãos.
- 3 Prima cuidadosamente em volta das extremidades do teclado para o fixar sob as patilhas do conjunto do apoio para as mãos.

Pós-requisitos

- 1 Substitua a bateria. Consulte "Voltar a colocar a bateria" na página 13.
- 2 Siga os procedimentos em "Após trabalhar no interior do computador" na página 9.

Retirar o apoio para as mãos

⚠️ ADVERTÊNCIA: Antes de trabalhar no interior do computador, leia as informações de segurança fornecidas com a máquina e siga os passos apresentados em "Antes de começar" na página 7. Após trabalhar no interior do computador, siga os procedimentos em "Após trabalhar no interior do computador" na página 9. Para obter informações adicionais sobre as melhores práticas de segurança, consulte a página principal de Conformidade regulamentar em dell.com/regulatory_compliance.

Pré-requisitos

- 1 Remova a bateria. Consulte "Remover a bateria" na página 11.
- 2 Siga as instruções do passo 1 ao passo 2 em "Remover o(s) módulo(s) de memória" na página 15.
- 3 Retire o conjunto da unidade óptica. Consulte "Retirar o conjunto da unidade óptica" na página 19.
- 4 Retire o teclado. Consulte "Retirar o teclado" na página 27.

Procedimento

- 1 Feche o ecrã e vire o computador ao contrário.
- 2 Retire os parafusos que fixam o apoio para as mãos à base do computador.



1 parafusos (12)

- 3 Volte o computador ao contrário e abra o ecrã o mais possível.
- 4 Levante os trincos do conector e puxe a patilha para desligar o cabo do painel táctil e o cabo da placa do botão de alimentação na placa de sistema.



1 cabo do painel táctil

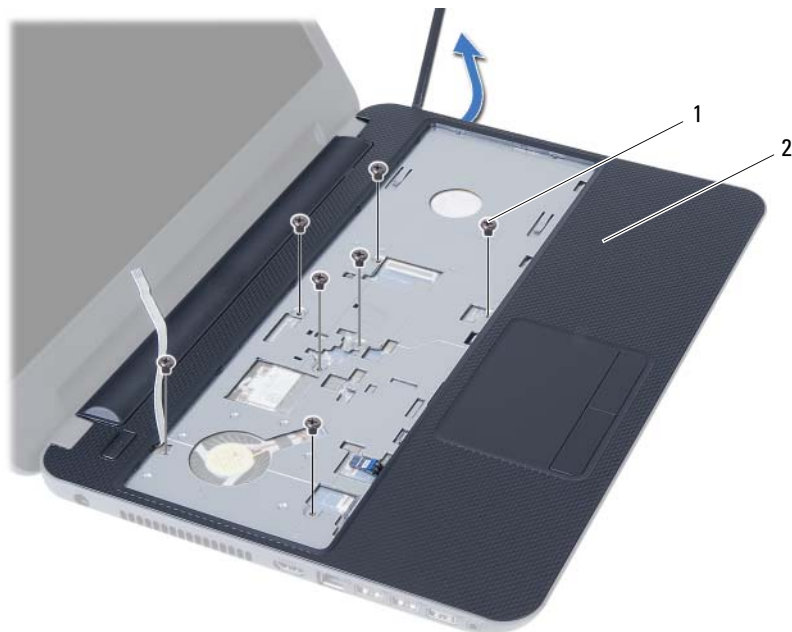
2 cabo do botão de alimentação

3 trincos do conector (2)

- 5 Retire os parafusos que fixam o apoio para as mãos à placa de sistema.
- 6 Utilizando uma pequena alavanca de plástico, levante e solte as patilhas no apoio para as mãos das ranhuras na base do computador.

△ AVISO: Separe cuidadosamente o conjunto do apoio para as mãos do conjunto do ecrã para evitar danificar o conjunto do ecrã.

- 7 Levante o apoio para mãos e retire-o da base do computador.



1 parafusos (7)

2 apoio para as mãos

Voltar a colocar o apoio para as mãos



ADVERTÊNCIA: Antes de trabalhar no interior do computador, leia as informações de segurança fornecidas com a máquina e siga os passos apresentados em "Antes de começar" na página 7. Após trabalhar no interior do computador, siga os procedimentos em "Após trabalhar no interior do computador" na página 9. Para obter informações adicionais sobre as melhores práticas de segurança, consulte a página principal de Conformidade regulamentar em dell.com/regulatory_compliance.

Procedimento

- 1 Alinhe o apoio para as mãos sobre a base do computador.
- 2 Prima o apoio para as mãos até que encaixe no lugar.
- 3 Faça deslizar o cabo do painel táctil e no cabo do botão de alimentação para os conectores na placa de sistema e prima os trincos do conector para fixar os cabos.
- 4 Volte a colocar os parafusos que fixam o apoio para as mãos à placa de sistema.
- 5 Feche o ecrã e vire o computador ao contrário.
- 6 Volte a colocar os parafusos que fixam o conjunto do apoio para as mãos à base do computador.

Pós-requisitos

- 1 Volte a colocar o teclado. Consulte "Voltar a colocar o teclado" na página 29.
- 2 Volte a colocar o conjunto da unidade óptica. Consulte "Voltar a colocar o conjunto da unidade óptica" na página 21.
- 3 Siga as instruções do passo 3 ao passo 4 em "Voltar a colocar o(s) módulo(s) de memória" na página 17.
- 4 Substitua a bateria. Consulte "Voltar a colocar a bateria" na página 13.
- 5 Siga os procedimentos em "Após trabalhar no interior do computador" na página 9.

Retirar a Mini-Card sem fios



ADVERTÊNCIA: Antes de trabalhar no interior do computador, leia as informações de segurança fornecidas com a máquina e siga os passos apresentados em "Antes de começar" na página 7. Após trabalhar no interior do computador, siga os procedimentos em "Após trabalhar no interior do computador" na página 9. Para obter informações adicionais sobre as melhores práticas de segurança, consulte a página principal de Conformidade regulamentar em dell.com/regulatory_compliance.



NOTA: A Dell não garante compatibilidade nem presta suporte técnico a Mini-Cards sem fios de outros fornecedores.

Se encomendou uma Mini-Card sem fios com o seu computador, esta já se encontra instalada.

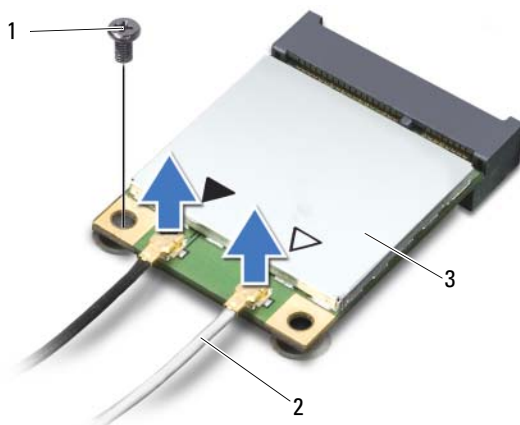
O computador possui uma ranhura para Mini-Card de meia dimensão sem fios que suporta uma placa combinada de rede de área local sem fios (WLAN) e Bluetooth.

Pré-requisitos

- 1 Remova a bateria. Consulte "Remover a bateria" na página 11.
- 2 Siga as instruções do passo 1 ao passo 2 em "Remover o(s) módulo(s) de memória" na página 15.
- 3 Retire o conjunto da unidade óptica. Consulte "Retirar o conjunto da unidade óptica" na página 19.
- 4 Retire o teclado. Consulte "Retirar o teclado" na página 27.
- 5 Retire o apoio para as mãos. Consulte "Retirar o apoio para as mãos" na página 31.

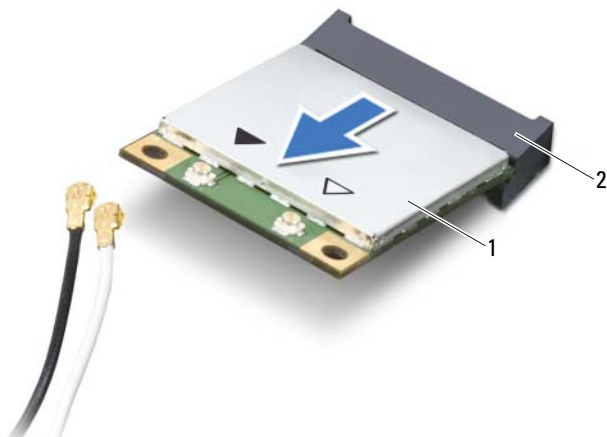
Procedimento

- 1 Desligue os cabos da antena dos conectores na Mini-Card.
- 2 Retire o parafuso que fixa a Mini-Card sem fios ao conector da placa de sistema.



1	parafuso	2	cabos de antena (2)
3	Mini-Card sem fios		

- 3 Faça deslizar e retire a Mini-Card sem fios do conector da placa de sistema.



1	Mini-Card sem fios	2	conector da placa de sistema
---	--------------------	---	------------------------------

Voltar a colocar a Mini-Card sem fios



ADVERTÊNCIA: Antes de trabalhar no interior do computador, leia as informações de segurança fornecidas com a máquina e siga os passos apresentados em "Antes de começar" na página 7. Após trabalhar no interior do computador, siga os procedimentos em "Após trabalhar no interior do computador" na página 9. Para obter informações adicionais sobre as melhores práticas de segurança, consulte a página principal de Conformidade regulamentar em dell.com/regulatory_compliance.

Procedimento



AVISO: Para evitar danos na Mini-Card sem fios, certifique-se de que não existem cabos por baixo da placa sem fios.

- 1 Alinhe o entalhe na Mini-Card sem fios com a patilha no conector da placa de sistema.
- 2 Introduza o conector da Mini-Card sem fios num ângulo de 45 graus no conector da placa de sistema.
- 3 Prima a outra extremidade da Mini-Card sem fios para o encaixe na placa de sistema e volte a colocar o parafuso que fixa a Mini-Card sem fios à placa de sistema.
- 4 Ligue os cabos da antena à Mini-Card sem fios.

A tabela seguinte apresenta os esquemas de cores dos cabos de antena para a Mini-Card sem fios suportada pelo computador.

Conectores na Mini-Card sem fios	Esquemas de cores dos cabos de antena
WLAN + Bluetooth (2 cabos)	
WLAN principal + Bluetooth (triângulo branco)	branco
WLAN auxiliar + Bluetooth (triângulo preto)	preto

Pós-requisitos

- 1 Volte a colocar o apoio para as mãos. Consulte "Voltar a colocar o apoio para as mãos" na página 35.
- 2 Volte a colocar o teclado. Consulte "Voltar a colocar o teclado" na página 29.
- 3 Volte a colocar o conjunto da unidade óptica. Consulte "Voltar a colocar o conjunto da unidade óptica" na página 21.
- 4 Siga as instruções do passo 3 ao passo 4 em "Voltar a colocar o(s) módulo(s) de memória" na página 17.
- 5 Substitua a bateria. Consulte "Voltar a colocar a bateria" na página 13.
- 6 Siga os procedimentos em "Após trabalhar no interior do computador" na página 9.

Retirar a placa de E/S



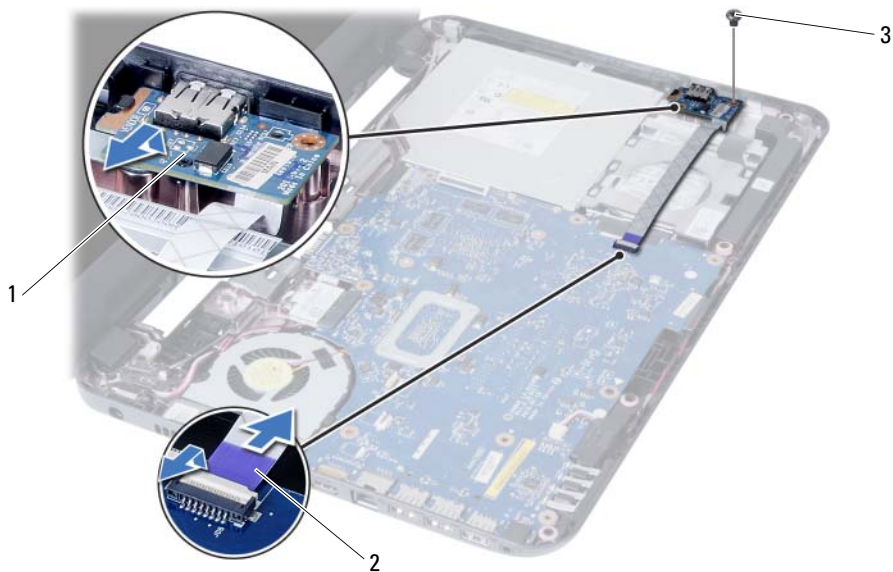
ADVERTÊNCIA: Antes de trabalhar no interior do computador, leia as informações de segurança fornecidas com a máquina e siga os passos apresentados em "Antes de começar" na página 7. Após trabalhar no interior do computador, siga os procedimentos em "Após trabalhar no interior do computador" na página 9. Para obter informações adicionais sobre as melhores práticas de segurança, consulte a página principal de Conformidade regulamentar em dell.com/regulatory_compliance.

Pré-requisitos

- 1 Remova a bateria. Consulte "Remover a bateria" na página 11.
- 2 Siga as instruções do passo 1 ao passo 2 em "Remover o(s) módulo(s) de memória" na página 15.
- 3 Retire o conjunto da unidade óptica. Consulte "Retirar o conjunto da unidade óptica" na página 19.
- 4 Retire o teclado. Consulte "Retirar o teclado" na página 27.
- 5 Retire o apoio para as mãos. Consulte "Retirar o apoio para as mãos" na página 31.

Procedimento

- 1 Remova o parafuso que fixa a placa de E/S à base do computador.
- 2 Utilize a patailha para desligar o cabo da placa de E/S do conector na placa de sistema.
- 3 Levante cuidadosamente e retire a placa de E/S da base do computador.



1 placa de E/S

2 cabo da placa de E/S

3 parafuso

Voltar a colocar a placa de E/S



ADVERTÊNCIA: Antes de trabalhar no interior do computador, leia as informações de segurança fornecidas com a máquina e siga os passos apresentados em "Antes de começar" na página 7. Após trabalhar no interior do computador, siga os procedimentos em "Após trabalhar no interior do computador" na página 9. Para obter informações adicionais sobre as melhores práticas de segurança, consulte a página principal de Conformidade regulamentar em dell.com/regulatory_compliance.

Procedimento

- 1 Faça deslizar cuidadosamente a placa de E/S sob a patilha que a fixa e encaixe a placa de E/S no respectivo lugar.
- 2 Recoloque o parafuso que fixa a placa de E/S à base do computador.
- 3 Ligue o cabo da placa de E/S ao respectivo conector.

Pós-requisitos

- 1 Volte a colocar o apoio para as mãos. Consulte "Voltar a colocar o apoio para as mãos" na página 35.
- 2 Volte a colocar o teclado. Consulte "Voltar a colocar o teclado" na página 29.
- 3 Volte a colocar o conjunto da unidade óptica. Consulte "Voltar a colocar o conjunto da unidade óptica" na página 21.
- 4 Siga as instruções do passo 3 ao passo 4 em "Voltar a colocar o(s) módulo(s) de memória" na página 17.
- 5 Substitua a bateria. Consulte "Voltar a colocar a bateria" na página 13.
- 6 Siga os procedimentos em "Após trabalhar no interior do computador" na página 9.

Retirar a placa de sistema



ADVERTÊNCIA: Antes de trabalhar no interior do computador, leia as informações de segurança fornecidas com a máquina e siga os passos apresentados em "Antes de começar" na página 7. Após trabalhar no interior do computador, siga os procedimentos em "Após trabalhar no interior do computador" na página 9. Para obter informações adicionais sobre as melhores práticas de segurança, consulte a página principal de Conformidade regulamentar em dell.com/regulatory_compliance.



NOTA: A Etiqueta de serviço do computador encontra-se na placa de sistema. Necessita de introduzir a Etiqueta de serviço na configuração do sistema depois de voltar a colocar a placa de sistema. Para obter mais informações, consulte "Introduzir a Etiqueta de serviço na configuração do sistema" na página 50.



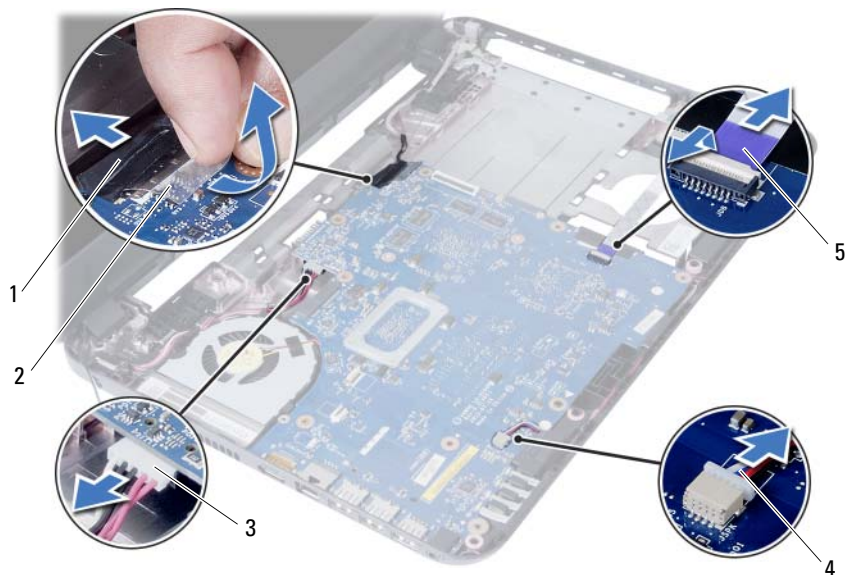
NOTA: Antes de desligar os cabos da placa de sistema, anote a localização dos conectores, de modo a poder voltar a ligá-los correctamente depois de voltar a colocar a placa de sistema.

Pré-requisitos

- 1 Remova a bateria. Consulte "Remover a bateria" na página 11.
- 2 Siga as instruções do passo 1 ao passo 2 em "Remover o(s) módulo(s) de memória" na página 15.
- 3 Retire o conjunto da unidade de disco rígido. Consulte "Retirar o conjunto da unidade de disco rígido" na página 23.
- 4 Retire o conjunto da unidade óptica. Consulte "Retirar o conjunto da unidade óptica" na página 19.
- 5 Retire o teclado. Consulte "Retirar o teclado" na página 27.
- 6 Retire o apoio para as mãos. Consulte "Retirar o apoio para as mãos" na página 31.
- 7 Retire a Mini-Card sem fios. Consulte "Retirar a Mini-Card sem fios" na página 37.

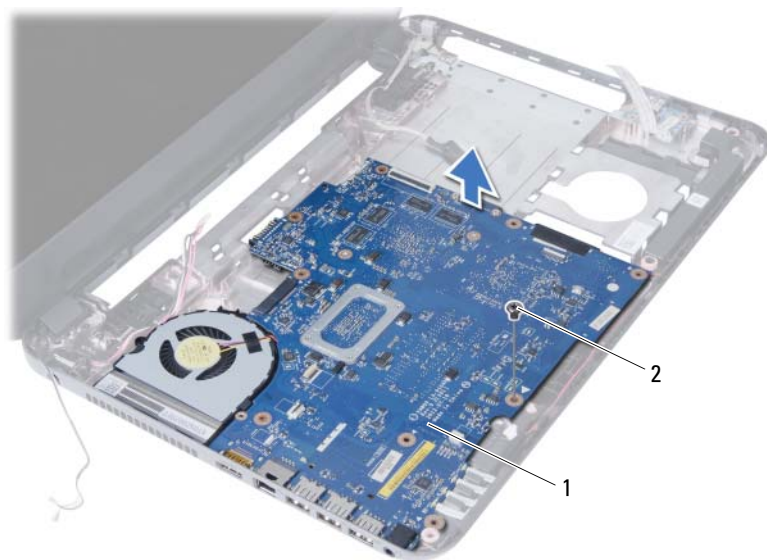
Procedimento

- 1 Retire a fita adesiva que fixa o cabo do ecrã à placa de sistema.
- 2 Desligue o cabo do monitor do conector na placa de sistema.
- 3 Desligue o cabo da porta do adaptador de alimentação, o cabo do altifalante e o cabo da placa de E/S da placa de sistema.



1	cabo do ecrã	2	fita adesiva
3	cabo da porta do adaptador de alimentação	4	cabo dos altifalantes
5	cabo da placa de E/S		

- 4 Retire o parafuso que fixa a placa de sistema à base do computador.
- 5 Retire a placa de sistema do computador.



1 placa de sistema

2 parafuso

Voltar a colocar a placa de sistema



ADVERTÊNCIA: Antes de trabalhar no interior do computador, leia as informações de segurança fornecidas com a máquina e siga os passos apresentados em "Antes de começar" na página 7. Após trabalhar no interior do computador, siga os procedimentos em "Após trabalhar no interior do computador" na página 9. Para obter informações adicionais sobre as melhores práticas de segurança, consulte a página principal de Conformidade regulamentar em dell.com/regulatory_compliance.



NOTA: A Etiqueta de serviço do computador encontra-se na placa de sistema. Necessita de introduzir a Etiqueta de serviço na configuração do sistema depois de voltar a colocar a placa de sistema.

Procedimento

- 1 Alinhe o orifício do parafuso na placa de sistema com o respectivo orifício na base do computador.
- 2 Volte a colocar o parafuso que fixa a placa de sistema à base do computador.
- 3 Ligue o cabo da porta do adaptador de alimentação, o cabo do altifalante e o cabo da placa de E/S aos conectores na placa de sistema.
- 4 Ligue o cabo do ecrã à placa de sistema.
- 5 Cole a fita adesiva para fixar o cabo do ecrã à placa de sistema.

Pós-requisitos

- 1 Volte a colocar a Mini-Card sem fios. Consulte "Voltar a colocar a Mini-Card sem fios" na página 39.
- 2 Volte a colocar o apoio para as mãos. Consulte "Voltar a colocar o apoio para as mãos" na página 35.
- 3 Volte a colocar o teclado. Consulte "Voltar a colocar o teclado" na página 29.
- 4 Volte a colocar o conjunto da unidade óptica. Consulte "Voltar a colocar o conjunto da unidade óptica" na página 21.
- 5 Volte a colocar o conjunto da unidade de disco rígido. Consulte "Voltar a colocar o conjunto da unidade de disco rígido" na página 25.
- 6 Siga as instruções do passo 3 ao passo 4 em "Voltar a colocar o(s) módulo(s) de memória" na página 17.
- 7 Substitua a bateria. Consulte "Voltar a colocar a bateria" na página 13.
- 8 Siga os procedimentos em "Após trabalhar no interior do computador" na página 9.

Introduzir a Etiqueta de serviço na configuração do sistema

- 1 Ligue o computador.
- 2 Prima <F2> durante o POST para aceder à configuração do sistema.
- 3 Navegue até ao separador **Main** (Principal) e introduza a Etiqueta de serviço no campo **Service Tag Input** (Introdução da etiqueta de serviço).

Retirar a pilha tipo moeda



ADVERTÊNCIA: Antes de trabalhar no interior do computador, leia as informações de segurança fornecidas com a máquina e siga os passos apresentados em "Antes de começar" na página 7. Após trabalhar no interior do computador, siga os procedimentos em "Após trabalhar no interior do computador" na página 9. Para obter informações adicionais sobre as melhores práticas de segurança, consulte a página principal de Conformidade regulamentar em dell.com/regulatory_compliance.



ADVERTÊNCIA: A bateria de célula tipo moeda pode explodir se for incorrectamente instalada. Substitua a bateria de célula tipo moeda por uma igual ou do mesmo tipo. Elimine as baterias de célula tipo moeda usadas de acordo com as instruções do fabricante.



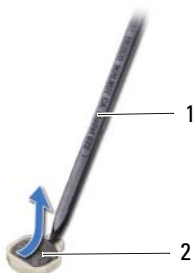
AVISO: A remoção da pilha tipo moeda irá repor as definições originais da BIOS. Recomenda-se que anote as definições da BIOS antes de proceder à remoção da pilha tipo moeda.

Pré-requisitos

- 1 Remova a bateria. Consulte "Remover a bateria" na página 11.
- 2 Siga as instruções do passo 1 ao passo 2 em "Remover o(s) módulo(s) de memória" na página 15.
- 3 Retire o conjunto da unidade de disco rígido. Consulte "Retirar o conjunto da unidade de disco rígido" na página 23.
- 4 Retire o conjunto da unidade óptica. Consulte "Retirar o conjunto da unidade óptica" na página 19.
- 5 Retire o teclado. Consulte "Retirar o teclado" na página 27.
- 6 Retire o apoio para as mãos. Consulte "Retirar o apoio para as mãos" na página 31.
- 7 Retire a placa de sistema. Consulte "Retirar a placa de sistema" na página 45.


Procedimento


- 1 Volte a placa de sistema e coloque-a numa superfície plana.
- 2 Utilizando um instrumento de plástico pontiagudo, retire cuidadosamente a bateria de célula tipo moeda do respectivo encaixe na placa de sistema.



1	instrumento de plástico pontiagudo	2	pilha tipo moeda
---	------------------------------------	---	------------------

Voltar a colocar a pilha tipo moeda

 **ADVERTÊNCIA:** Antes de trabalhar no interior do computador, leia as informações de segurança fornecidas com a máquina e siga os passos apresentados em "Antes de começar" na página 7. Após trabalhar no interior do computador, siga os procedimentos em "Após trabalhar no interior do computador" na página 9. Para obter informações adicionais sobre as melhores práticas de segurança, consulte a página principal de Conformidade regulamentar em dell.com/regulatory_compliance.

 **ADVERTÊNCIA:** A pilha poderá explodir se for incorrectamente instalada. Apenas substitua a pilha por pilhas iguais ou do mesmo tipo. Elimine as pilhas usadas de acordo com as instruções do fabricante.

Procedimento

Com o lado positivo virado para cima, coloque a bateria de célula tipo moeda no respectivo encaixe na placa de sistema.

Pós-requisitos

- 1 Volte a colocar a placa de sistema. Consulte "Voltar a colocar a placa de sistema" na página 49.
- 2 Volte a colocar o apoio para as mãos. Consulte "Voltar a colocar o apoio para as mãos" na página 35.
- 3 Volte a colocar o teclado. Consulte "Voltar a colocar o teclado" na página 29.
- 4 Volte a colocar o conjunto da unidade óptica. Consulte "Voltar a colocar o conjunto da unidade óptica" na página 21.
- 5 Volte a colocar o conjunto da unidade de disco rígido. Consulte "Voltar a colocar o conjunto da unidade de disco rígido" na página 25.
- 6 Siga as instruções do passo 3 ao passo 4 em "Voltar a colocar o(s) módulo(s) de memória" na página 17.
- 7 Substitua a bateria. Consulte "Voltar a colocar a bateria" na página 13.
- 8 Siga os procedimentos em "Após trabalhar no interior do computador" na página 9.

Retirar o dissipador de calor



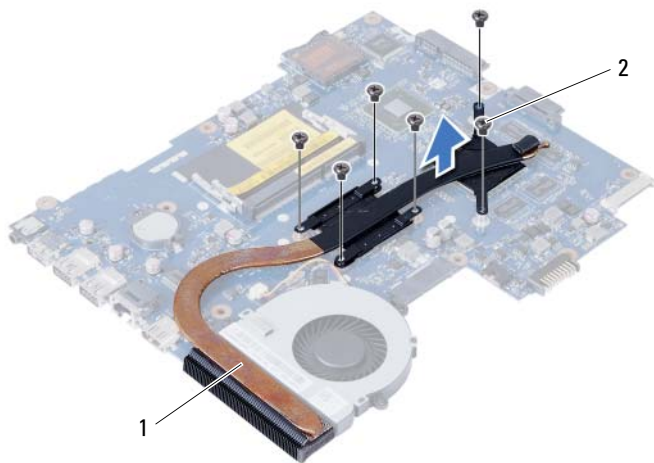
ADVERTÊNCIA: Antes de trabalhar no interior do computador, leia as informações de segurança fornecidas com a máquina e siga os passos apresentados em "Antes de começar" na página 7. Após trabalhar no interior do computador, siga os procedimentos em "Após trabalhar no interior do computador" na página 9. Para obter informações adicionais sobre as melhores práticas de segurança, consulte a página principal de Conformidade regulamentar em dell.com/regulatory_compliance.

Pré-requisitos

- 1 Remova a bateria. Consulte "Remover a bateria" na página 11.
- 2 Siga as instruções do passo 1 ao passo 2 em "Remover o(s) módulo(s) de memória" na página 15.
- 3 Retire o conjunto da unidade de disco rígido. Consulte "Retirar o conjunto da unidade de disco rígido" na página 23.
- 4 Retire o conjunto da unidade óptica. Consulte "Retirar o conjunto da unidade óptica" na página 19.
- 5 Retire o teclado. Consulte "Retirar o teclado" na página 27.
- 6 Retire o apoio para as mãos. Consulte "Retirar o apoio para as mãos" na página 31.
- 7 Retire a Mini-Card sem fios. Consulte "Retirar a Mini-Card sem fios" na página 37.
- 8 Retire a placa de sistema. Consulte "Retirar a placa de sistema" na página 45.

Procedimento

- 1 Volte a placa de sistema e coloque-a numa superfície plana.
- 2 Por ordem sequencial (indicada no dissipador de calor), retire os parafusos que fixam o dissipador de calor à placa de sistema.
- 3 Levante o dissipador de calor do processador e remova-o da placa de sistema.



1 parafusos (6)

2 ventoinha

Voltar a colocar o dissipador de calor



ADVERTÊNCIA: Antes de trabalhar no interior do computador, leia as informações de segurança fornecidas com a máquina e siga os passos apresentados em "Antes de começar" na página 7. Após trabalhar no interior do computador, siga os procedimentos em "Após trabalhar no interior do computador" na página 9. Para obter informações adicionais sobre as melhores práticas de segurança, consulte a página principal de Conformidade regulamentar em dell.com/regulatory_compliance.

Procedimento

- 1 Limpe a massa térmica da parte inferior do dissipador de calor e volte a aplicá-la.
- 2 Alinhe os orifícios dos parafusos no dissipador de calor com os orifícios dos parafusos na placa de sistema.
- 3 Por ordem sequencial (indicada no dissipador de calor), volte a colocar os parafusos que fixam o dissipador de calor à placa de sistema.

Pós-requisitos

- 1 Volte a colocar a placa de sistema. Consulte "Voltar a colocar a placa de sistema" na página 49.
- 2 Volte a colocar a Mini-Card sem fios. Consulte "Voltar a colocar a Mini-Card sem fios" na página 39.
- 3 Volte a colocar o apoio para as mãos. Consulte "Voltar a colocar o apoio para as mãos" na página 35.
- 4 Volte a colocar o teclado. Consulte "Voltar a colocar o teclado" na página 29.
- 5 Volte a colocar o conjunto da unidade óptica. Consulte "Voltar a colocar o conjunto da unidade óptica" na página 21.
- 6 Volte a colocar o conjunto da unidade de disco rígido. Consulte "Voltar a colocar o conjunto da unidade de disco rígido" na página 25.
- 7 Siga as instruções do passo 3 ao passo 4 em "Voltar a colocar o(s) módulo(s) de memória" na página 17.
- 8 Substitua a bateria. Consulte "Voltar a colocar a bateria" na página 13.
- 9 Siga os procedimentos em "Após trabalhar no interior do computador" na página 9.

Remover a ventoinha



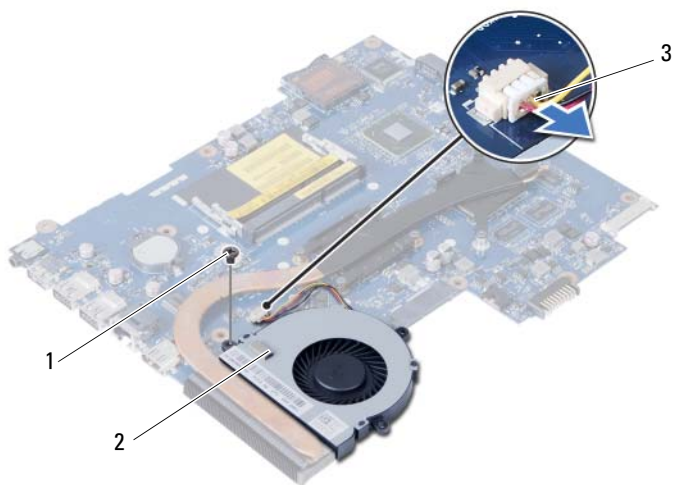
ADVERTÊNCIA: Antes de trabalhar no interior do computador, leia as informações de segurança fornecidas com a máquina e siga os passos apresentados em "Antes de começar" na página 7. Após trabalhar no interior do computador, siga os procedimentos em "Após trabalhar no interior do computador" na página 9. Para obter informações adicionais sobre as melhores práticas de segurança, consulte a página principal de Conformidade regulamentar em dell.com/regulatory_compliance.

Pré-requisitos

- 1 Remova a bateria. Consulte "Remover a bateria" na página 11.
- 2 Siga as instruções do passo 1 ao passo 2 em "Remover o(s) módulo(s) de memória" na página 15.
- 3 Retire o conjunto da unidade de disco rígido. Consulte "Retirar o conjunto da unidade de disco rígido" na página 23.
- 4 Retire o conjunto da unidade óptica. Consulte "Retirar o conjunto da unidade óptica" na página 19.
- 5 Retire o teclado. Consulte "Retirar o teclado" na página 27.
- 6 Retire o apoio para as mãos. Consulte "Retirar o apoio para as mãos" na página 31.
- 7 Retire a Mini-Card sem fios. Consulte "Retirar a Mini-Card sem fios" na página 37.
- 8 Retire a placa de sistema. Consulte "Retirar a placa de sistema" na página 45.

Procedimento

- 1 Volte a placa de sistema e coloque-a numa superfície plana.
- 2 Desligue o cabo da ventoinha do conector na placa de sistema.
- 3 Retire o parafuso que fixa a ventoinha à placa de sistema.
- 4 Retire a ventoinha da placa de sistema.



1	parafuso	2	ventoinha
3	cabo da ventoinha		

Voltar a colocar a ventoinha



ADVERTÊNCIA: Antes de trabalhar no interior do computador, leia as informações de segurança fornecidas com a máquina e siga os passos apresentados em "Antes de começar" na página 7. Após trabalhar no interior do computador, siga os procedimentos em "Após trabalhar no interior do computador" na página 9. Para obter informações adicionais sobre as melhores práticas de segurança, consulte a página principal de Conformidade regulamentar em dell.com/regulatory_compliance.

Procedimento

- 1 Alinhe os orifícios dos parafusos na ventoinha com os orifícios dos parafusos na placa de sistema.
- 2 Volte a colocar o parafuso que fixa a ventoinha à placa de sistema.
- 3 Ligue o cabo da ventoinha ao conector da placa de sistema.

Pós-requisitos

- 1 Volte a colocar a placa de sistema. Consulte "Voltar a colocar a placa de sistema" na página 49.
- 2 Volte a colocar a Mini-Card sem fios. Consulte "Voltar a colocar a Mini-Card sem fios" na página 39.
- 3 Volte a colocar o apoio para as mãos. Consulte "Voltar a colocar o apoio para as mãos" na página 35.
- 4 Volte a colocar o teclado. Consulte "Voltar a colocar o teclado" na página 29.
- 5 Volte a colocar o conjunto da unidade óptica. Consulte "Voltar a colocar o conjunto da unidade óptica" na página 21.
- 6 Volte a colocar o conjunto da unidade de disco rígido. Consulte "Voltar a colocar o conjunto da unidade de disco rígido" na página 25.
- 7 Siga as instruções do passo 3 ao passo 4 em "Voltar a colocar o(s) módulo(s) de memória" na página 17.
- 8 Substitua a bateria. Consulte "Voltar a colocar a bateria" na página 13.
- 9 Siga os procedimentos em "Após trabalhar no interior do computador" na página 9.

Retirar os altifalantes



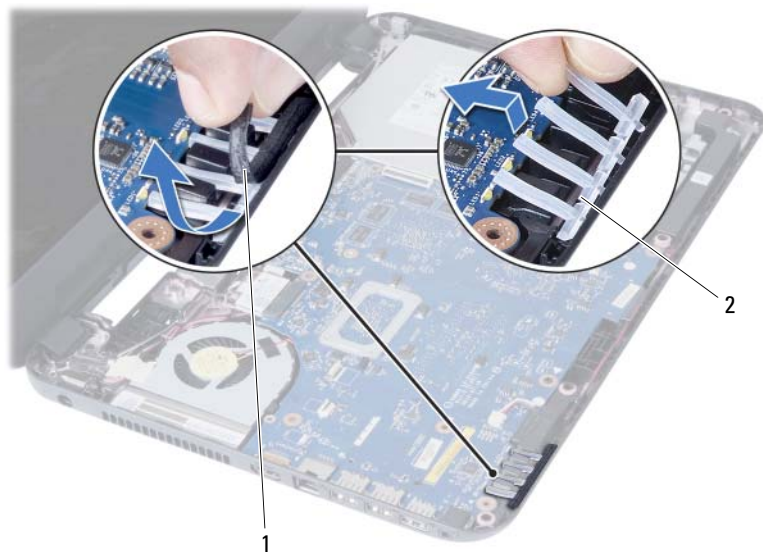
ADVERTÊNCIA: Antes de trabalhar no interior do computador, leia as informações de segurança fornecidas com a máquina e siga os passos apresentados em "Antes de começar" na página 7. Após trabalhar no interior do computador, siga os procedimentos em "Após trabalhar no interior do computador" na página 9. Para obter informações adicionais sobre as melhores práticas de segurança, consulte a página principal de Conformidade regulamentar em dell.com/regulatory_compliance.

Pré-requisitos

- 1 Remova a bateria. Consulte "Remover a bateria" na página 11.
- 2 Siga as instruções do passo 1 ao passo 2 em "Remover o(s) módulo(s) de memória" na página 15.
- 3 Retire o conjunto da unidade de disco rígido. Consulte "Retirar o conjunto da unidade de disco rígido" na página 23.
- 4 Retire o conjunto da unidade óptica. Consulte "Retirar o conjunto da unidade óptica" na página 19.
- 5 Retire o teclado. Consulte "Retirar o teclado" na página 27.
- 6 Retire o apoio para as mãos. Consulte "Retirar o apoio para as mãos" na página 31.
- 7 Retire a Mini-Card sem fios. Consulte "Retirar a Mini-Card sem fios" na página 37.
- 8 Retire a placa de sistema. Consulte "Retirar a placa de sistema" na página 45.

Procedimento

- 1 Retire a fita que fixa os tubos de silicone do LED à base do computador.
- 2 Levante e retire os tubos de silicone do LED da base do computador.



1 fita adesiva

2 tubos de silicone do LED

- 3 Anote a disposição do cabo do altifalante e retire o cabo das respectivas guias de encaminhamento na base do computador.
- 4 Levante e retire da base do computador os altifalantes e o respectivo cabo.



1 encaminhamento do cabo das colunas 2 colunas (2)

Voltar a colocar os altifalantes



ADVERTÊNCIA: Antes de trabalhar no interior do computador, leia as informações de segurança fornecidas com a máquina e siga os passos apresentados em "Antes de começar" na página 7. Após trabalhar no interior do computador, siga os procedimentos em "Após trabalhar no interior do computador" na página 9. Para obter informações adicionais sobre as melhores práticas de segurança, consulte a página principal de Conformidade regulamentar em dell.com/regulatory_compliance.

Procedimento

- 1 Alinhe os altifalantes na base do computador.
- 2 Encaminhe o cabo dos altifalantes através das guias de encaminhamento na base do computador.
- 3 Volte a colocar os tubos de silício do LED na base do computador.
- 4 Coloque a fita que fixa os tubos de silicone do LED à base do computador.

Pós-requisitos

- 1 Volte a colocar a placa de sistema. Consulte "Voltar a colocar a placa de sistema" na página 49.
- 2 Volte a colocar a Mini-Card sem fios. Consulte "Voltar a colocar a Mini-Card sem fios" na página 39.
- 3 Volte a colocar o apoio para as mãos. Consulte "Voltar a colocar o apoio para as mãos" na página 35.
- 4 Volte a colocar o teclado. Consulte "Voltar a colocar o teclado" na página 29.
- 5 Volte a colocar o conjunto da unidade óptica. Consulte "Voltar a colocar o conjunto da unidade óptica" na página 21.
- 6 Volte a colocar o conjunto da unidade de disco rígido. Consulte "Voltar a colocar o conjunto da unidade de disco rígido" na página 25.
- 7 Siga as instruções do passo 3 ao passo 4 em "Voltar a colocar o(s) módulo(s) de memória" na página 17.
- 8 Substitua a bateria. Consulte "Voltar a colocar a bateria" na página 13.
- 9 Siga os procedimentos em "Após trabalhar no interior do computador" na página 9.

Retirar o conjunto do ecrã



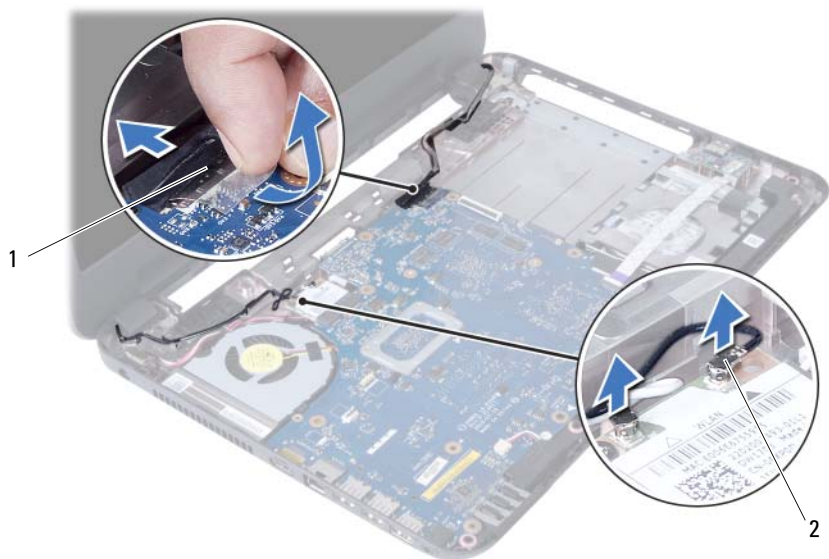
ADVERTÊNCIA: Antes de trabalhar no interior do computador, leia as informações de segurança fornecidas com a máquina e siga os passos apresentados em "Antes de começar" na página 7. Após trabalhar no interior do computador, siga os procedimentos em "Após trabalhar no interior do computador" na página 9. Para obter informações adicionais sobre as melhores práticas de segurança, consulte a página principal de Conformidade regulamentar em dell.com/regulatory_compliance.

Pré-requisitos

- 1 Remova a bateria. Consulte "Remover a bateria" na página 11.
- 2 Siga as instruções do passo 1 ao passo 2 em "Remover o(s) módulo(s) de memória" na página 15.
- 3 Retire o conjunto da unidade de disco rígido. Consulte "Retirar o conjunto da unidade de disco rígido" na página 23.
- 4 Retire o conjunto da unidade óptica. Consulte "Retirar o conjunto da unidade óptica" na página 19.
- 5 Retire o teclado. Consulte "Retirar o teclado" na página 27.
- 6 Retire o apoio para as mãos. Consulte "Retirar o apoio para as mãos" na página 31.

Procedimento

- 1 Retire a fita adesiva que fixa o cabo do ecrã à placa de sistema.
- 2 Desligue o cabo do ecrã dos conectores na placa de sistema.
- 3 Desligue os cabos da Mini-Card sem fios dos conectores na Mini-Card sem fios.



1 cabo do ecrã

2 cabos da Mini-Card sem fios (2)

- 4 Coloque de lado o cabo da porta do adaptador de alimentação dos parafusos.
- 5 Retire os parafusos que fixam o conjunto do ecrã à base do computador.
- 6 Levante o conjunto do ecrã e retire-o da base do computador.



1 conjunto do ecrã

2 parafusos (3)

3 cabo da porta do adaptador de energia

Voltar a colocar o conjunto do ecrã



ADVERTÊNCIA: Antes de trabalhar no interior do computador, leia as informações de segurança fornecidas com a máquina e siga os passos apresentados em "Antes de começar" na página 7. Após trabalhar no interior do computador, siga os procedimentos em "Após trabalhar no interior do computador" na página 9. Para obter informações adicionais sobre as melhores práticas de segurança, consulte a página principal de Conformidade regulamentar em dell.com/regulatory_compliance.

Procedimento

- 1 Coloque o conjunto do ecrã na base do computador e alinhe os orifícios dos parafusos existentes no conjunto do ecrã com os respectivos orifícios na base do computador.
- 2 Volte a colocar os parafusos que fixam o conjunto do ecrã à base do computador.
- 3 Ligue os cabos da Mini-Card sem fios aos conectores na Mini-Card sem fios.
- 4 Ligue o cabo do ecrã ao conector na placa de sistema.
- 5 Cole a fita adesiva para fixar o cabo do ecrã à placa de sistema.

Pós-requisitos

- 1 Volte a colocar o apoio para as mãos. Consulte "Voltar a colocar o apoio para as mãos" na página 35.
- 2 Volte a colocar o teclado. Consulte "Voltar a colocar o teclado" na página 29.
- 3 Volte a colocar o conjunto da unidade óptica. Consulte "Voltar a colocar o conjunto da unidade óptica" na página 21.
- 4 Volte a colocar o conjunto da unidade de disco rígido. Consulte "Voltar a colocar o conjunto da unidade de disco rígido" na página 25.
- 5 Siga as instruções do passo 3 ao passo 4 em "Voltar a colocar o(s) módulo(s) de memória" na página 17.
- 6 Substitua a bateria. Consulte "Voltar a colocar a bateria" na página 13.
- 7 Siga os procedimentos em "Após trabalhar no interior do computador" na página 9.

Retirar a moldura do ecrã



ADVERTÊNCIA: Antes de trabalhar no interior do computador, leia as informações de segurança fornecidas com a máquina e siga os passos apresentados em "Antes de começar" na página 7. Após trabalhar no interior do computador, siga os procedimentos em "Após trabalhar no interior do computador" na página 9. Para obter informações adicionais sobre as melhores práticas de segurança, consulte a página principal de Conformidade regulamentar em dell.com/regulatory_compliance.

Pré-requisitos

- 1 Remova a bateria. Consulte "Remover a bateria" na página 11.
- 2 Siga as instruções do passo 1 ao passo 2 em "Remover o(s) módulo(s) de memória" na página 15.
- 3 Retire o conjunto da unidade de disco rígido. Consulte "Retirar o conjunto da unidade de disco rígido" na página 23.
- 4 Retire o conjunto da unidade óptica. Consulte "Retirar o conjunto da unidade óptica" na página 19.
- 5 Retire o teclado. Consulte "Retirar o teclado" na página 27.
- 6 Retire o apoio para as mãos. Consulte "Retirar o apoio para as mãos" na página 31.
- 7 Retire o conjunto do ecrã. Consulte "Retirar o conjunto do ecrã" na página 69.

Procedimento

- 1 Prima as tampas da dobradiça nas laterais e levante as tampas da dobradiça para retirar do conjunto do ecrã.



1 tampas da dobradiça (2)

- 2 Com as pontas dos dedos, levante cuidadosamente a extremidade interior da moldura do ecrã.
- 3 Levante a moldura do ecrã e remova-as da tampa posterior do ecrã.



1 moldura do ecrã

Voltar a colocar a moldura do ecrã



ADVERTÊNCIA: Antes de trabalhar no interior do computador, leia as informações de segurança fornecidas com a máquina e siga os passos apresentados em "Antes de começar" na página 7. Após trabalhar no interior do computador, siga os procedimentos em "Após trabalhar no interior do computador" na página 9. Para obter informações adicionais sobre as melhores práticas de segurança, consulte a página principal de Conformidade regulamentar em dell.com/regulatory_compliance.

Procedimento

- 1 Alinhe a moldura do ecrã com a respectiva tampa e encaixe-a cuidadosamente no lugar.
- 2 Alinhe as tampas da dobradiça com as dobradiças no conjunto do ecrã e encaixe a tampa da dobradiça no respectivo lugar.

Pós-requisitos

- 1 Volte a colocar o conjunto do ecrã. Consulte "Voltar a colocar o conjunto do ecrã" na página 73.
- 2 Volte a colocar o apoio para as mãos. Consulte "Voltar a colocar o apoio para as mãos" na página 35.
- 3 Volte a colocar o teclado. Consulte "Voltar a colocar o teclado" na página 29.
- 4 Volte a colocar o conjunto da unidade óptica. Consulte "Voltar a colocar o conjunto da unidade óptica" na página 21.
- 5 Volte a colocar o conjunto da unidade de disco rígido. Consulte "Voltar a colocar o conjunto da unidade de disco rígido" na página 25.
- 6 Siga as instruções do passo 3 ao passo 4 em "Voltar a colocar o(s) módulo(s) de memória" na página 17.
- 7 Substitua a bateria. Consulte "Voltar a colocar a bateria" na página 13.
- 8 Siga os procedimentos em "Após trabalhar no interior do computador" na página 9.

Remover as dobradiças do ecrã



ADVERTÊNCIA: Antes de trabalhar no interior do computador, leia as informações de segurança fornecidas com a máquina e siga os passos apresentados em "Antes de começar" na página 7. Após trabalhar no interior do computador, siga os procedimentos em "Após trabalhar no interior do computador" na página 9. Para obter informações adicionais sobre as melhores práticas de segurança, consulte a página principal de Conformidade regulamentar em dell.com/regulatory_compliance.

Pré-requisitos

- 1 Remova a bateria. Consulte "Remover a bateria" na página 11.
- 2 Siga as instruções do passo 1 ao passo 2 em "Remover o(s) módulo(s) de memória" na página 15.
- 3 Retire o conjunto da unidade de disco rígido. Consulte "Retirar o conjunto da unidade de disco rígido" na página 23.
- 4 Retire o conjunto da unidade óptica. Consulte "Retirar o conjunto da unidade óptica" na página 19.
- 5 Retire o teclado. Consulte "Retirar o teclado" na página 27.
- 6 Retire o apoio para as mãos. Consulte "Retirar o apoio para as mãos" na página 31.
- 7 Retire o conjunto do ecrã. Consulte "Retirar o conjunto do ecrã" na página 69.
- 8 Retire a moldura do ecrã. Consulte "Retirar a moldura do ecrã" na página 75.

Procedimento

- 1 Retire os parafusos que fixam as dobradiças do ecrã ao painel do ecrã.
- 2 Levante as dobradiças do ecrã e remova-as da tampa posterior do ecrã.



1 parafusos (8)

2 dobradiças do ecrã (2)

Recolocar as dobradiças do ecrã



ADVERTÊNCIA: Antes de trabalhar no interior do computador, leia as informações de segurança fornecidas com a máquina e siga os passos apresentados em "Antes de começar" na página 7. Após trabalhar no interior do computador, siga os procedimentos em "Após trabalhar no interior do computador" na página 9. Para obter informações adicionais sobre as melhores práticas de segurança, consulte a página principal de Conformidade regulamentar em dell.com/regulatory_compliance.

Procedimento

- 1 Alinhe os orifícios dos parafusos nas dobradiças do ecrã com os orifícios dos parafusos na tampa posterior do ecrã.
- 2 Volte a colocar os parafusos que fixam as dobradiças do ecrã à tampa posterior do ecrã.

Pós-requisitos

- 1 Volte a colocar a moldura do ecrã. Consulte "Voltar a colocar a moldura do ecrã" na página 77.
- 2 Volte a colocar o conjunto do ecrã. Consulte "Voltar a colocar o conjunto do ecrã" na página 73.
- 3 Volte a colocar o apoio para as mãos. Consulte "Voltar a colocar o apoio para as mãos" na página 35.
- 4 Volte a colocar o teclado. Consulte "Voltar a colocar o teclado" na página 29.
- 5 Volte a colocar o conjunto da unidade óptica. Consulte "Voltar a colocar o conjunto da unidade óptica" na página 21.
- 6 Volte a colocar o conjunto da unidade de disco rígido. Consulte "Voltar a colocar o conjunto da unidade de disco rígido" na página 25.
- 7 Siga as instruções do passo 3 ao passo 4 em "Voltar a colocar o(s) módulo(s) de memória" na página 17.
- 8 Substitua a bateria. Consulte "Voltar a colocar a bateria" na página 13.
- 9 Siga os procedimentos em "Após trabalhar no interior do computador" na página 9.

Retirar o painel do ecrã



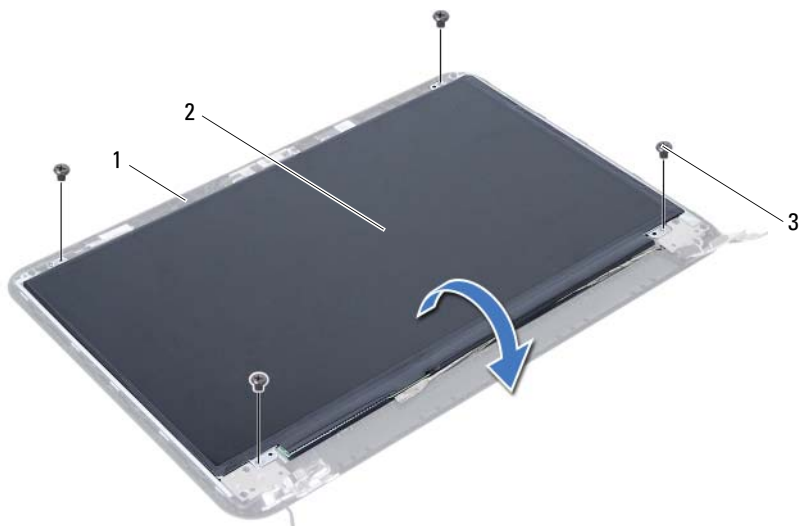
ADVERTÊNCIA: Antes de trabalhar no interior do computador, leia as informações de segurança fornecidas com a máquina e siga os passos apresentados em "Antes de começar" na página 7. Após trabalhar no interior do computador, siga os procedimentos em "Após trabalhar no interior do computador" na página 9. Para obter informações adicionais sobre as melhores práticas de segurança, consulte a página principal de Conformidade regulamentar em dell.com/regulatory_compliance.

Pré-requisitos

- 1 Remova a bateria. Consulte "Remover a bateria" na página 11.
- 2 Siga as instruções do passo 1 ao passo 2 em "Remover o(s) módulo(s) de memória" na página 15.
- 3 Retire o conjunto da unidade de disco rígido. Consulte "Retirar o conjunto da unidade de disco rígido" na página 23.
- 4 Retire o conjunto da unidade óptica. Consulte "Retirar o conjunto da unidade óptica" na página 19.
- 5 Retire o teclado. Consulte "Retirar o teclado" na página 27.
- 6 Retire o apoio para as mãos. Consulte "Retirar o apoio para as mãos" na página 31.
- 7 Retire o conjunto do ecrã. Consulte "Retirar o conjunto do ecrã" na página 69.
- 8 Retire a moldura do ecrã. Consulte "Retirar a moldura do ecrã" na página 75.
- 9 Retire as dobradiças do ecrã. Consulte "Remover as dobradiças do ecrã" na página 79.

Procedimento

- 1 Retire os parafusos que fixam o painel do ecrã à tampa posterior do ecrã.
- 2 Levante cuidadosamente o painel do ecrã e vire-o ao contrário.

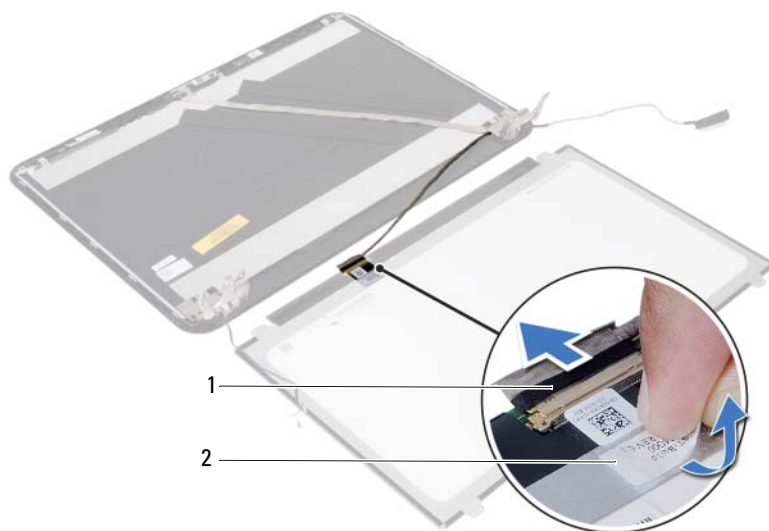


1 tampa posterior do ecrã

2 painel do ecrã

3 parafusos (4)

- 3 Descole a fita que está sobre o cabo do ecrã.
- 4 Desligue o cabo do ecrã do conector no painel do ecrã.



1 cabo do ecrã

2 fita adesiva

Voltar a colocar o painel do ecrã



ADVERTÊNCIA: Antes de trabalhar no interior do computador, leia as informações de segurança fornecidas com a máquina e siga os passos apresentados em "Antes de começar" na página 7. Após trabalhar no interior do computador, siga os procedimentos em "Após trabalhar no interior do computador" na página 9. Para obter informações adicionais sobre as melhores práticas de segurança, consulte a página principal de Conformidade regulamentar em dell.com/regulatory_compliance.

Procedimento

- 1 Ligue o cabo do monitor ao respectivo conector no painel do monitor.
- 2 Coloque a fita que fixa o cabo do ecrã.
- 3 Coloque o painel do ecrã sobre a tampa posterior do ecrã.
- 4 Alinhe os orifícios dos parafusos no painel do ecrã com os orifícios dos parafusos na tampa posterior do ecrã.
- 5 Volte a colocar os parafusos que fixam o painel do ecrã à tampa posterior do ecrã.

Pós-requisitos

- 1 Volte a colocar as dobradiças do ecrã. Consulte "Recolocar as dobradiças do ecrã" na página 81.
- 2 Volte a colocar a moldura do ecrã. Consulte "Voltar a colocar a moldura do ecrã" na página 77.
- 3 Volte a colocar o conjunto do ecrã. Consulte "Voltar a colocar o conjunto do ecrã" na página 73.
- 4 Volte a colocar o apoio para as mãos. Consulte "Voltar a colocar o apoio para as mãos" na página 35.
- 5 Volte a colocar o teclado. Consulte "Voltar a colocar o teclado" na página 29.
- 6 Volte a colocar o conjunto da unidade óptica. Consulte "Voltar a colocar o conjunto da unidade óptica" na página 21.
- 7 Volte a colocar o conjunto da unidade de disco rígido. Consulte "Voltar a colocar o conjunto da unidade de disco rígido" na página 25.
- 8 Siga as instruções do passo 3 ao passo 4 em "Voltar a colocar o(s) módulo(s) de memória" na página 17.
- 9 Substitua a bateria. Consulte "Voltar a colocar a bateria" na página 13.
- 10 Siga os procedimentos em "Após trabalhar no interior do computador" na página 9.

Retirar o módulo da câmara



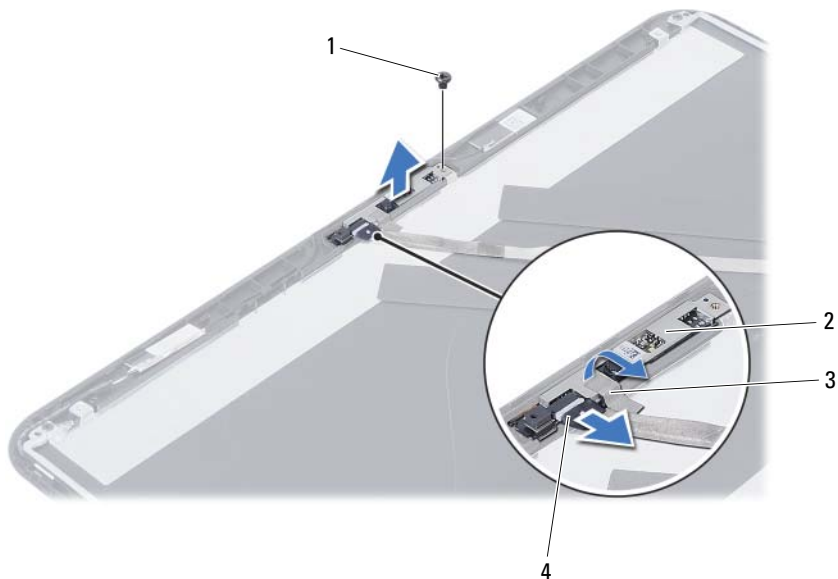
ADVERTÊNCIA: Antes de trabalhar no interior do computador, leia as informações de segurança fornecidas com a máquina e siga os passos apresentados em "Antes de começar" na página 7. Após trabalhar no interior do computador, siga os procedimentos em "Após trabalhar no interior do computador" na página 9. Para obter informações adicionais sobre as melhores práticas de segurança, consulte a página principal de Conformidade regulamentar em dell.com/regulatory_compliance.

Pré-requisitos

- 1 Remova a bateria. Consulte "Remover a bateria" na página 11.
- 2 Siga as instruções do passo 1 ao passo 2 em "Remover o(s) módulo(s) de memória" na página 15.
- 3 Retire o conjunto da unidade de disco rígido. Consulte "Retirar o conjunto da unidade de disco rígido" na página 23.
- 4 Retire o conjunto da unidade óptica. Consulte "Retirar o conjunto da unidade óptica" na página 19.
- 5 Retire o teclado. Consulte "Retirar o teclado" na página 27.
- 6 Retire o apoio para as mãos. Consulte "Retirar o apoio para as mãos" na página 31.
- 7 Retire o conjunto do ecrã. Consulte "Retirar o conjunto do ecrã" na página 69.
- 8 Retire a moldura do ecrã. Consulte "Retirar a moldura do ecrã" na página 75.

Procedimento

- 1 Retire o parafuso que fixa o módulo da câmara à tampa posterior do ecrã.
- 2 Desligue o cabo da câmara do conector no módulo da câmara.
- 3 Retire a fita que fixa o módulo da câmara à tampa posterior do ecrã.
- 4 Levante o módulo da câmara para o remover da tampa posterior do ecrã.



1	parafuso
3	fita adesiva

2	módulo da câmara
4	cabo da câmara

Voltar a colocar o módulo da câmara



ADVERTÊNCIA: Antes de trabalhar no interior do computador, leia as informações de segurança fornecidas com a máquina e siga os passos apresentados em "Antes de começar" na página 7. Após trabalhar no interior do computador, siga os procedimentos em "Após trabalhar no interior do computador" na página 9. Para obter informações adicionais sobre as melhores práticas de segurança, consulte a página principal de Conformidade regulamentar em dell.com/regulatory_compliance.

Procedimento

- 1 Alinhe o módulo da câmara na tampa posterior do ecrã.
- 2 Volte a colocar o parafuso que fixa o módulo da câmara à tampa posterior do ecrã.
- 3 Coloque a fita que fixa o módulo da câmara à tampa posterior do ecrã.
- 4 Ligue o cabo da câmara ao conector no módulo da câmara.

Pós-requisitos

- 1 Volte a colocar a moldura do ecrã. Consulte "Voltar a colocar a moldura do ecrã" na página 77.
- 2 Volte a colocar o conjunto do ecrã. Consulte "Voltar a colocar o conjunto do ecrã" na página 73.
- 3 Volte a colocar o apoio para as mãos. Consulte "Voltar a colocar o apoio para as mãos" na página 35.
- 4 Volte a colocar o teclado. Consulte "Voltar a colocar o teclado" na página 29.
- 5 Volte a colocar o conjunto da unidade óptica. Consulte "Voltar a colocar o conjunto da unidade óptica" na página 21.
- 6 Volte a colocar o conjunto da unidade de disco rígido. Consulte "Voltar a colocar o conjunto da unidade de disco rígido" na página 25.
- 7 Siga as instruções do passo 3 ao passo 4 em "Voltar a colocar o(s) módulo(s) de memória" na página 17.
- 8 Substitua a bateria. Consulte "Voltar a colocar a bateria" na página 13.
- 9 Siga os procedimentos em "Após trabalhar no interior do computador" na página 9.

Actualizar o BIOS

Poderá ser necessário actualizar o BIOS quando uma nova actualização for disponibilizada ou após substituir a placa de sistema. Para actualizar o BIOS:

- 1 Ligue o computador.
- 2 Aceda a **support.dell.com/support/downloads**.
- 3 Localize o ficheiro de actualização do BIOS do seu computador:



NOTA: A etiqueta de serviço do computador encontra-se numa etiqueta na parte posterior do computador. Para obter mais informação, consulte o *Guia de iniciação rápida* que acompanha o computador.

No caso de conhecer a etiqueta de serviço ou o código de serviço expresso:

- a Introduza a etiqueta de serviço ou o código de serviço expresso do seu computador no campo **Service Tag or Express Service Code** (Etiqueta de serviço ou código de serviço expresso).
- b Clique em **Submit** (Enviar) e prossiga para passo 4.

No caso de conhecer a etiqueta de serviço ou o código de serviço expresso do computador:

- a Escolha uma das seguintes opções:
 - **Automatically detect my Service Tag for me (Detectar automaticamente a Etiqueta de Serviço)**
 - **Choose from My Products and Services List (Seleccionar da minha Lista de Produtos e Serviços)**
 - **Choose from a list of all Dell products (Seleccionar numa lista de todos os produtos Dell)**
- b Clique em **Continue** (Continuar) e siga as instruções apresentadas no ecrã.

- 4 Irá aparecer uma lista de resultados no ecrã. Clique em **BIOS**.
- 5 Clique em **Download File** (Transferir ficheiro) para transferir o ficheiro mais recente do BIOS.
- 6 Na janela **Please select your download method** (Seleccionar o modo de transferência), clique em **For Single File Download via Browser** (Transferir ficheiro único através do browser) e depois clique em **Download Now** (Transferir agora). É apresentada a janela **File Download** (Transferência de ficheiro).
- 7 Na janela **Save As** (Guardar como) seleccione a localização de destino do ficheiro.
- 8 Se surgir a janela **Download Complete** (Transferência concluída), clique em **Close** (Fechar).
- 9 Navegue até à pasta para a qual transferiu o ficheiro de actualização do BIOS.
- 10 Clique duas vezes no ícone do ficheiro de actualização do BIOS e siga as instruções apresentadas no ecrã.

