

Inspiron 14 7000 シリーズ オーナーズマニュアル

コンピュータモデル : Inspiron 7437
認可モデル : P42G
認可タイプ : P42G001



メモ、注意、警告



メモ：コンピュータを使いやすくするための重要な情報を説明しています。



注意：指示に従わない場合、ハードウェアの損傷やデータの損失の可能性があることを示しています。



警告：物的損害、怪我、または死亡の原因となる可能性があることを示しています。

© 2013 Dell Inc.

本書に使用されている商標：Dell™、DELL ロゴ、および Inspiron™ は Dell Inc. の商標です。

2013 - 09 Rev. A00

目次


コンピュータ内部の作業を始める前に	7
作業を開始する前に.....	7
推奨する工具とツール.....	7
安全にお使いいただくための注意.....	8
コンピュータ内部の作業を終えた後に	9
ベースカバーの取り外し	10
手順.....	10
ベースカバーの取り付け	11
手順.....	11
バッテリーの取り外し	12
作業を開始する前に.....	12
手順.....	12
バッテリーの取り付け	13
手順.....	13
作業を終えた後に.....	13
スピーカの取り外し	14
作業を開始する前に.....	14
手順.....	14
スピーカの取り付け	15
手順.....	15
作業を終えた後に.....	15
ワイヤレスカードの取り外し	16
作業を開始する前に.....	16
手順.....	16
ワイヤレスカードの取り付け	17
手順.....	17
作業を終えた後に.....	17

コイン型電池の取り外し	18
作業を開始する前に	18
手順	18
コイン型電池の取り付け	19
手順	19
作業を終えた後に	19
ファンの取り外し	20
作業を開始する前に	20
手順	20
ファンの取り付け	21
手順	21
作業を終えた後に	21
電源アダプタポートの取り外し	22
作業を開始する前に	22
手順	22
電源アダプタポートの取り付け	24
手順	24
作業を終えた後に	24
システム基板の取り外し	25
作業を開始する前に	25
手順	25
システム基板の取り付け	28
手順	28
作業を終えた後に	28
BIOS にサービスタグを入力する方法	28
mSATA カードの取り外し	29
作業を開始する前に	29
手順	29
mSATA カードの取り付け	30
手順	30
作業を終えた後に	30

サーマル冷却アセンブリの取り外し	31
作業を開始する前に.....	31
手順.....	31
サーマル冷却アセンブリの取り付け	33
手順.....	33
作業を終えた後に.....	33
キーボードの取り外し	34
作業を開始する前に.....	34
手順.....	34
キーボードの取り付け	36
手順.....	36
作業を終えた後に.....	36
ディスプレイアセンブリの取り外し	37
作業を開始する前に.....	37
手順.....	37
ディスプレイアセンブリの取り付け	41
手順.....	41
作業を終えた後に.....	42
パームレストの取り外し	43
作業を開始する前に.....	43
手順.....	43
パームレストの取り付け	46
手順.....	46
作業を終えた後に.....	47
BIOS のフラッシュ	48


コンピュータ内部の作業を始める前に

作業を開始する前に

 **注意:** データの損失を避けるため、開いているすべてのファイルを保存してから閉じ、実行中のすべてのプログラムを終了してから、コンピュータの電源を切ります。

- 1 開いているファイルをすべて保存してから閉じ、実行中のプログラムをすべて終了して、コンピュータの電源を切ります。

画面の右上隅または右下隅にカーソルを合わせて、チャームサイドバーを開き、**設定** → **電源** → **シャットダウン**の順にクリックします。

 **メモ:** 他のオペレーティングシステムを使用している場合は、該当するシステムのマニュアルでシャットダウン方法を参照してください。

- 2 コンピュータがシャットダウンしたら、コンセントから抜きます。
- 3 電源ケーブルや USB ケーブルなどすべてのケーブルをコンピュータから外します。
- 4 コンピュータに接続されているすべての周辺機器を外します。









推奨する工具とツール

本文書で説明する操作には、以下のようなツールが必要です。

- プラスドライバ
- Torx T5 ドライバ
- プラスチックスクライブ

安全にお使いいただくための注意

身体の安全を守り、コンピュータを損傷から保護するために、次の安全に関する注意に従ってください。

-  **警告：**コンピュータ内部の作業を始める前に、お使いのコンピュータに付属しているガイドの安全にお使いいただくための注意事項をお読みください。安全にお使いいただくためのベストプラクティスの詳細に関しては、規制順守ホームページ dell.com/regulatory_compliance をご覧ください。
-  **警告：**コンピュータのカバー または パネルを開ける前に、すべての電源を外してください。コンピュータ内部の作業が完了したら、電源を接続する前にすべてのカバー、パネル、およびネジを取り付けてください。
-  **注意：**許可されたサービス技術者以外は、コンピュータカバーを外したりコンピュータ内の部品に触れないでください。安全にお使いいただくための注意を参照して、安全上の注意事項に関する詳細な情報を確認し、コンピュータ内部の作業および静電気放出への対処を行ってください。
-  **注意：**コンピュータの損傷を避けるため、平らで清潔な場所で作業を行うようにしてください。
-  **注意：**ケーブルを外すときは、コネクタまたはコネクタのプルタブを持ち、ケーブル自身を引っ張らないでください。一部のケーブルのコネクタ部には、ロックタブや蝶ネジが付いています。該当するケーブルを外す際には、これらを外す必要があります。ケーブルを外すときは、コネクターピンを曲げないように、まっすぐ引き抜いてください。ケーブルを接続するときは、ポートおよびコネクタの向きが合っていることを確認してください。
-  **注意：**コンポーネントおよびカードは、損傷を避けるために端を持つようにしてください。ピンおよび接合部には触れないでください。
-  **注意：**コンピュータ内部の部品に触れる前に、コンピュータ背面の金属部など塗装されていない金属面に触れて、身体の静電気を除去してください。作業中も、定期的に塗装されていない金属面に触れて、内蔵コンポーネントを損傷するおそれのある静電気を逃がしてください。
-  **注意：**メディアカードリーダーに取り付けられたカードは、押して取り出します。

コンピュータ内部の作業を終えた後に

△ 注意：コンピュータ内部にネジが残っていたり、緩んでいたりとすると、コンピュータに深刻な損傷を与える恐れがあります。

- 1 すべてのネジを取り付けて、コンピュータ内部にネジが残っていないことを確認します。
- 2 取り外したケーブル、周辺機器、その他の部品をすべて接続してからコンピュータの作業を行います。
- 3 コンピュータをコンセントに接続します。
- 4 コンピュータの電源を入れます。

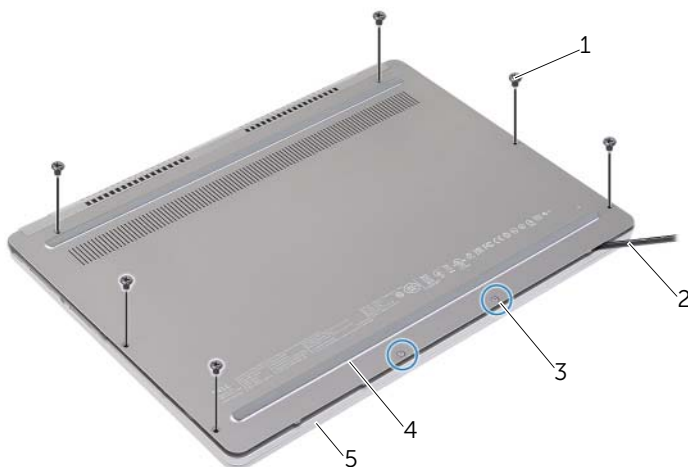
ベースカバーの取り外し



警告：コンピュータ内部の作業を始める前に、お使いのコンピュータに付属しているガイドの安全にお使いいただくための注意事項を読んで、7 ページの「コンピュータ内部の作業を始める前に」の手順を実行してください。コンピュータ内部の作業が終了したら、9 ページの「コンピュータ内部の作業を終えた後に」の指示に従ってください。安全にお使いいただくための ベストプラクティスの詳細に関しては、規制順守のホームページ (dell.com/regulatory_compliance) をご覧ください。

手順

- 1 ディスプレイを閉じて、コンピュータを裏返します。
- 2 ベースカバーをパームレストアセンブリに固定している拘束ネジを緩めます。
- 3 ベースカバーをパームレストアセンブリに固定しているネジを外します。
- 4 プラスチックスクライブを使用して、ベースカバーをパームレストアセンブリから取り外します。



1	ネジ (6)	2	プラスチックスクライブ
3	拘束ネジ (2)	4	ベースカバー
5	パームレストアセンブリ		

ベースカバーの取り付け



警告：コンピュータ内部の作業を始める前に、お使いのコンピュータに付属しているガイドの安全にお使いいただくための注意事項を読んで、7 ページの「コンピュータ内部の作業を始める前に」の手順を実行してください。コンピュータ内部の作業が終了したら、9 ページの「コンピュータ内部の作業を終えた後に」の指示に従ってください。安全にお使いいただくための ベストプラクティスの詳細に関しては、規制順守のホームページ (dell.com/regulatory_compliance) をご覧ください。

手順

- 1 ベースカバーのタブをパームレストアセンブリにスライドさせて、ベースカバーを所定の位置にはめ込みます。
- 2 ベースカバーをパームレストアセンブリに固定するネジを取り付けます。
- 3 ベースカバーをパームレストアセンブリに固定する拘束ネジを締めます。
- 4 コンピュータを表に返して、ディスプレイを開き、コンピュータの電源を入れます。

バッテリーの取り外し

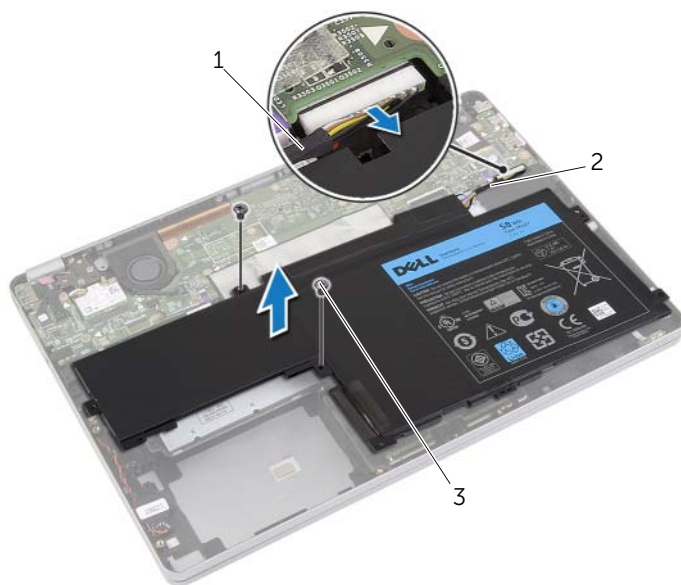
⚠ 警告：コンピュータ内部の作業を始める前に、お使いのコンピュータに付属しているガイドの安全にお使いいただくための注意事項を読んで、7 ページの「コンピュータ内部の作業を始める前に」の手順を実行してください。コンピュータ内部の作業が終了したら、9 ページの「コンピュータ内部の作業を終えた後に」の指示に従ってください。安全にお使いいただくための ベストプラクティスの詳細に関しては、規制順守のホームページ (dell.com/regulatory_compliance) をご覧ください。

作業を開始する前に

ベースカバーを取り外します。10 ページの「ベースカバーの取り外し」を参照してください。

手順

- 1 バッテリーをパームレストアセンブリに固定しているネジを外します。
- 2 バッテリーケーブルをシステム基板から外します。
- 3 ケーブルをパームレストアセンブリの配線ガイドから外します。
- 4 バッテリーを持ち上げて、パームレストアセンブリから取り外します。



1 配線ガイド

2 ケーブル

3 ネジ (2)

- 5 コンピュータを表にして、ディスプレイを開き、電源ボタンを 5 秒間ほど押し続け、システム基板の静電気を除去します。

バッテリーの取り付け



警告：コンピュータ内部の作業を始める前に、お使いのコンピュータに付属しているガイドの安全にお使いいただくための注意事項を読んで、7 ページの「コンピュータ内部の作業を始める前に」の手順を実行してください。コンピュータ内部の作業が終了したら、9 ページの「コンピュータ内部の作業を終えた後に」の指示に従ってください。安全にお使いいただくための ベストプラクティスの詳細に関しては、規制順守のホームページ (dell.com/regulatory_compliance) をご覧ください。

手順

- 1 バッテリーのネジ穴とパームレストアセンブリのネジ穴の位置を合わせます。
- 2 ネジを取り付けて、バッテリーをパームレストアセンブリに固定します。
- 3 バッテリーケーブルをパームレストアセンブリの配線ガイドに沿って配線します。
- 4 バッテリーケーブルをシステム基板に接続します。

作業を終えた後に

ベースカバーを取り付けます。11 ページの「ベースカバーの取り付け」を参照してください。

スピーカの取り外し

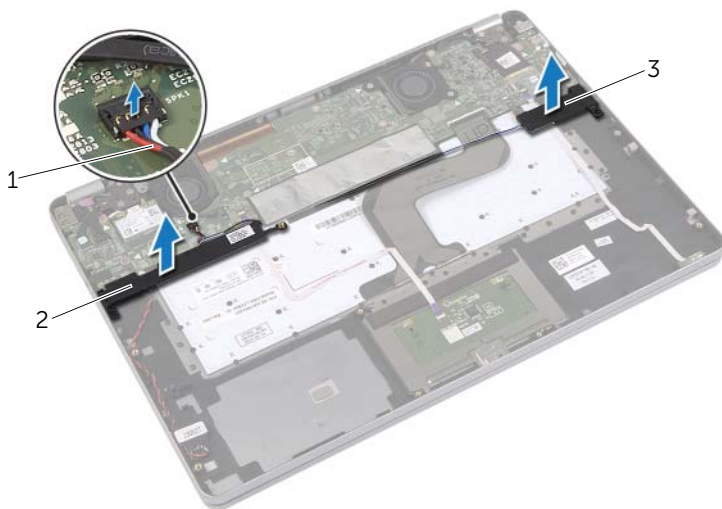
警告：コンピュータ内部の作業を始める前に、お使いのコンピュータに付属しているガイドの安全にお使いいただくための注意事項を読んで、7 ページの「コンピュータ内部の作業を始める前に」の手順を実行してください。コンピュータ内部の作業が終了したら、9 ページの「コンピュータ内部の作業を終えた後に」の指示に従ってください。安全にお使いいただくための ベストプラクティスの詳細に関しては、規制順守のホームページ (dell.com/regulatory_compliance) をご覧ください。

作業を開始する前に

- 1 ベースカバーを取り外します。10 ページの「ベースカバーの取り外し」を参照してください。
- 2 バッテリーを取り外します。12 ページの「バッテリーの取り外し」を参照してください。

手順

- 1 スピーカケーブルをシステム基板から外します。
- 2 プラスチックスクライブを使用して、右スピーカをパームレストアセンブリからゆっくりと取り外します。
- 3 左スピーカケーブルをパームレストアセンブリの配線ガイドから外します。
- 4 プラスチックスクライブを使用して、左スピーカをパームレストアセンブリからゆっくりと取り外します。



1 スピーカケーブル

2 右スピーカ

3 左スピーカ

スピーカの取り付け



警告：コンピュータ内部の作業を始める前に、お使いのコンピュータに付属しているガイドの安全にお使いいただくための注意事項を読んで、7 ページの「コンピュータ内部の作業を始める前に」の手順を実行してください。コンピュータ内部の作業が終了したら、9 ページの「コンピュータ内部の作業を終えた後に」の指示に従ってください。安全にお使いいただくための ベストプラクティスの詳細に関しては、規制順守のホームページ (dell.com/regulatory_compliance) をご覧ください。

手順

- 1 左スピーカを位置合わせポストに合わせて所定の位置にはめ込みます。
- 2 左スピーカケーブルをパームレストアセンブリの配線ガイドに沿って配線します。
- 3 右スピーカを位置合わせポストに合わせて所定の位置にはめ込みます。
- 4 スピーカケーブルをシステム基板に接続します。

作業を終えた後に

- 1 バッテリーを取り付けます。13 ページの「バッテリーの取り付け」を参照してください。
- 2 ベースカバーを取り付けます。11 ページの「ベースカバーの取り付け」を参照してください。

ワイヤレスカードの取り外し

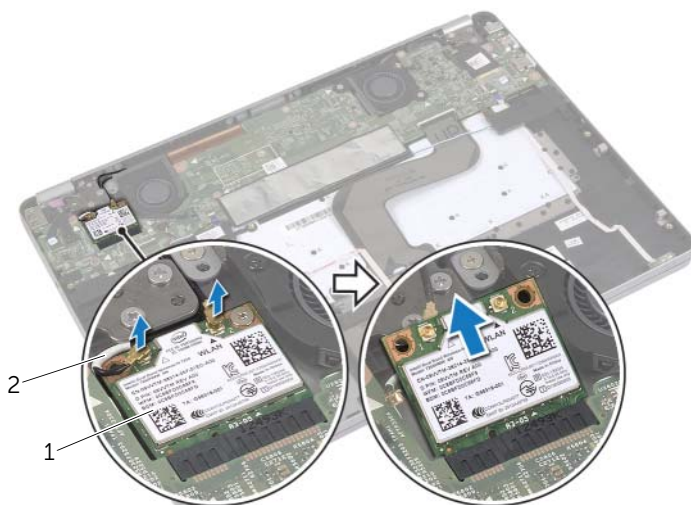
警告：コンピュータ内部の作業を始める前に、お使いのコンピュータに付属しているガイドの安全にお使いいただくための注意事項を読んで、7 ページの「コンピュータ内部の作業を始める前に」の手順を実行してください。コンピュータ内部の作業が終了したら、9 ページの「コンピュータ内部の作業を終えた後に」の指示に従ってください。安全にお使いいただくための ベストプラクティスの詳細に関しては、規制順守のホームページ (dell.com/regulatory_compliance) をご覧ください。

作業を開始する前に

- 1 ベースカバーを取り外します。10 ページの「ベースカバーの取り外し」を参照してください。
- 2 バッテリーを取り外します。12 ページの「バッテリーの取り外し」を参照してください。

手順


- 1 アンテナケーブルをワイヤレスカードから外します。
- 2 ネジを外して、ワイヤレスカードを解放します。
- 3 ワイヤレスカードをパームレストアセンブリから取り外します。




1 ワイヤレスカード

2 アンテナケーブル (2)


ワイヤレスカードの取り付け

 **警告**：コンピュータ内部の作業を始める前に、お使いのコンピュータに付属しているガイドの安全にお使いいただくための注意事項を読んで、7 ページの「コンピュータ内部の作業を始める前に」の手順を実行してください。コンピュータ内部の作業が終了したら、9 ページの「コンピュータ内部の作業を終えた後に」の指示に従ってください。安全にお使いいただくための ベストプラクティスの詳細に関しては、規制順守のホームページ (dell.com/regulatory_compliance) をご覧ください。

手順

 **注意**：ワイヤレスカードへの損傷を避けるため、カードの下にケーブルを置かないでください。

- 1 ワイヤレスカードの切り込みをワイヤレスカードコネクタのタブに合わせます。
- 2 ワイヤレスカードを 45 度の角度でワイヤレスカードコネクタに差し込みます。
- 3 ワイヤレスカードの反対側の端を押し下げます。
- 4 ワイヤレスカードをパームレストアセンブリに固定するネジを取り付けます。
- 5 アンテナケーブルをワイヤレスカードに接続します。

 **メモ**：アンテナケーブルの色はケーブルの先端近くで確認できます。

次の表に、お使いのコンピュータがサポートするワイヤレスカード用アンテナケーブルの色分けを示します。

ワイヤレスカードのコネクタ	アンテナケーブルの色
メイン（白色の三角形）	白色
補助（黒色の三角形）	黒色

作業を終えた後に

- 1 バッテリーを取り付けます。13 ページの「バッテリーの取り付け」を参照してください。
- 2 ベースカバーを取り付けます。11 ページの「ベースカバーの取り付け」を参照してください。

コイン型電池の取り外し

警告： コンピュータ内部の作業を始める前に、お使いのコンピュータに付属しているガイドの安全にお使いいただくための注意事項を読んで、7 ページの「コンピュータ内部の作業を始める前に」の手順を実行してください。コンピュータ内部の作業が終了したら、9 ページの「コンピュータ内部の作業を終えた後に」の指示に従ってください。安全にお使いいただくための ベストプラクティスの詳細に関しては、規制順守のホームページ (dell.com/regulatory_compliance) をご覧ください。

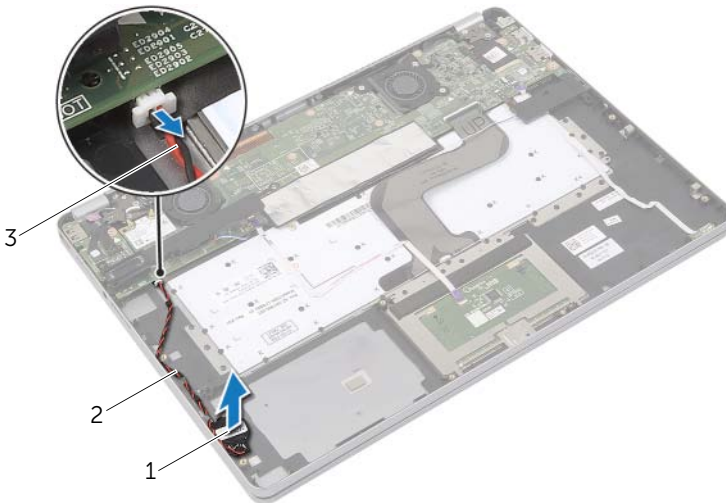
注意： コイン型電池を取り外すと、BIOS の設定がデフォルト状態にリセットされます。コイン型電池を取り外す前の BIOS の設定を書き留めておくことをお勧めします。

作業を開始する前に

- 1 ベースカバーを取り外します。10 ページの「ベースカバーの取り外し」を参照してください。
- 2 バッテリーを取り外します。12 ページの「バッテリーの取り外し」を参照してください。

手順

- 1 14 ページの「スピーカの取り外し」の手順 1 と手順 2 に従ってください。
- 2 コイン型電池ケーブルをシステム基板から外します。



1	コイン型電池	2	配線ガイド
3	コイン型電池ケーブル		

- 3 ケーブルをパームレストアセンブリの配線ガイドから外します。
- 4 コイン型電池をパームレストアセンブリから取り外します。

コイン型電池の取り付け



警告：コンピュータ内部の作業を始める前に、お使いのコンピュータに付属しているガイドの安全にお使いいただくための注意事項を読んで、7 ページの「コンピュータ内部の作業を始める前に」の手順を実行してください。コンピュータ内部の作業が終了したら、9 ページの「コンピュータ内部の作業を終えた後に」の指示に従ってください。安全にお使いいただくための ベストプラクティスの詳細に関しては、規制順守のホームページ (dell.com/regulatory_compliance) をご覧ください。



警告：バッテリーが適切に取り付けられていないと、爆発する恐れがあります。バッテリーを交換する場合は、同一または同等のタイプのバッテリーのみを使用してください。使用済みのバッテリーは、製造元の指示に従って廃棄してください。

手順

- 1 コイン型電池をパームレストアセンブリの所定の位置にセットします。
- 2 コイン型電池ケーブルをパームレストアセンブリの配線ガイドに沿って配線します。
- 3 コイン型電池ケーブルをシステム基板に接続します。
- 4 15 ページの「スピーカの取り付け」の手順 3 と手順 4 に従ってください。

作業を終えた後に

- 1 バッテリーを取り付けます。13 ページの「バッテリーの取り付け」を参照してください。
- 2 ベースカバーを取り付けます。11 ページの「ベースカバーの取り付け」を参照してください。

ファンの取り外し

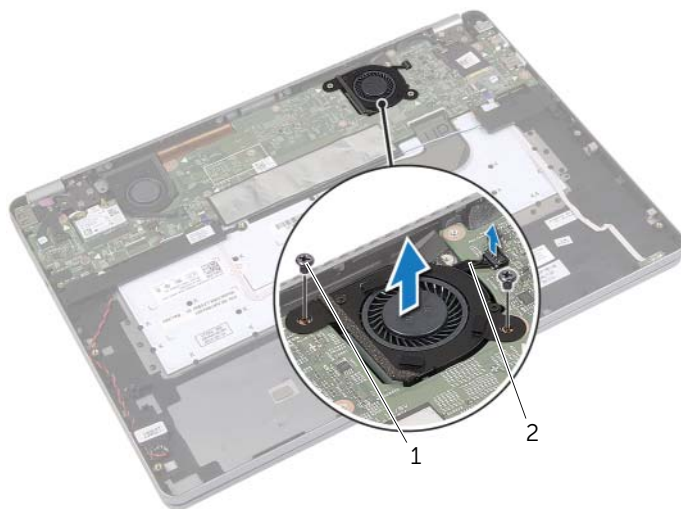
⚠ 警告：コンピュータ内部の作業を始める前に、お使いのコンピュータに付属しているガイドの安全にお使いいただくための注意事項を読んで、7 ページの「コンピュータ内部の作業を始める前に」の手順を実行してください。コンピュータ内部の作業が終了したら、9 ページの「コンピュータ内部の作業を終えた後に」の指示に従ってください。安全にお使いいただくための ベストプラクティスの詳細に関しては、規制順守のホームページ (dell.com/regulatory_compliance) をご覧ください。

作業を開始する前に

- 1 ベースカバーを取り外します。10 ページの「ベースカバーの取り外し」を参照してください。
- 2 バッテリーを取り外します。12 ページの「バッテリーの取り外し」を参照してください。

手順

- 1 ファンをシステム基板に固定しているネジを外します。
- 2 システム基板からファンケーブルを取り外します。



1 ネジ (2)

2 ファンケーブル

ファンの取り付け



警告：コンピュータ内部の作業を始める前に、お使いのコンピュータに付属しているガイドの安全にお使いいただくための注意事項を読んで、7 ページの「コンピュータ内部の作業を始める前に」の手順を実行してください。コンピュータ内部の作業が終了したら、9 ページの「コンピュータ内部の作業を終えた後に」の指示に従ってください。安全にお使いいただくための ベストプラクティスの詳細に関しては、規制順守のホームページ (dell.com/regulatory_compliance) をご覧ください。

手順

- 1 ファンのネジ穴をシステム基板のネジ穴に合わせます。
- 2 ファンをシステム基板に固定するネジを取り付けます。
- 3 ファンケーブルをシステム基板に接続します。

作業を終えた後に

- 1 バッテリーを取り付けます。13 ページの「バッテリーの取り付け」を参照してください。
- 2 ベースカバーを取り付けます。11 ページの「ベースカバーの取り付け」を参照してください。

電源アダプタポートの取り外し

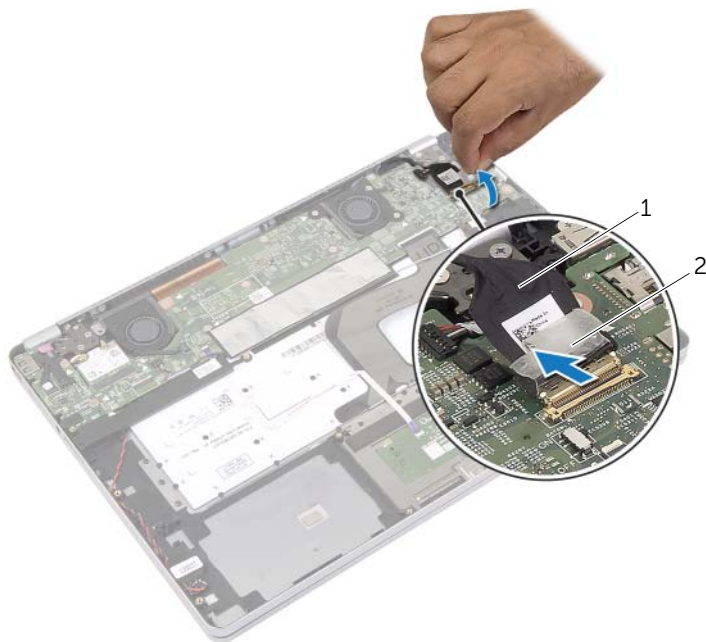
警告：コンピュータ内部の作業を始める前に、お使いのコンピュータに付属しているガイドの安全にお使いいただくための注意事項を読んで、7 ページの「コンピュータ内部の作業を始める前に」の手順を実行してください。コンピュータ内部の作業が終了したら、9 ページの「コンピュータ内部の作業を終えた後に」の指示に従ってください。安全にお使いいただくための ベストプラクティスの詳細に関しては、規制順守のホームページ (dell.com/regulatory_compliance) をご覧ください。

作業を開始する前に

- 1 ベースカバーを取り外します。10 ページの「ベースカバーの取り外し」を参照してください。
- 2 バッテリーを取り外します。12 ページの「バッテリーの取り外し」を参照してください。

手順

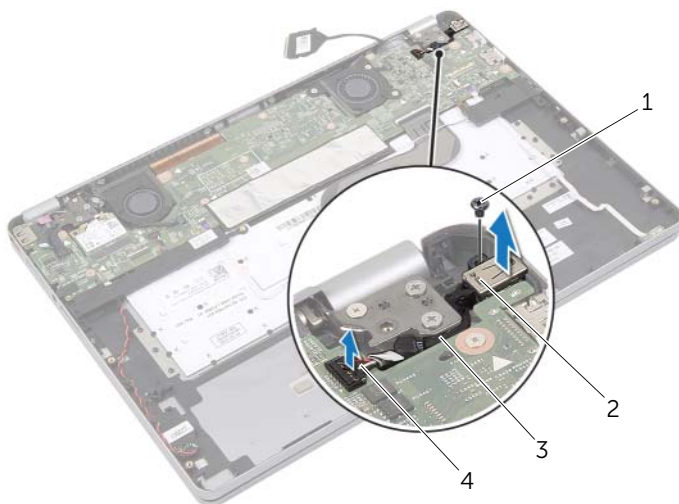
- 1 ディスプレイケーブルをシステム基板に固定しているテープを剥がします。
- 2 ディスプレイケーブルをシステム基板から外します。



1 ディスプレイケーブル

2 テープ

- 3 電源アダプタケーブルをシステム基板から外します。
- 4 電源アダプタボードをパームレストアセンブリに固定しているネジを外します。
- 5 ケーブルをパームレストアセンブリの配線ガイドから外します。
- 6 電源アダプタポートを持ち上げて、パームレストアセンブリから取り外します。



1	ネジ	2	電源アダプタポート
3	配線ガイド	4	電源アダプタポートケーブル

電源アダプタポートの取り付け



警告：コンピュータ内部の作業を始める前に、お使いのコンピュータに付属しているガイドの安全にお使いいただくための注意事項を読んで、7 ページの「コンピュータ内部の作業を始める前に」の手順を実行してください。コンピュータ内部の作業が終了したら、9 ページの「コンピュータ内部の作業を終えた後に」の指示に従ってください。安全にお使いいただくための ベストプラクティスの詳細に関しては、規制順守のホームページ (dell.com/regulatory_compliance) をご覧ください。

手順

- 1 電源アダプタポートケーブルをパームレストアセンブリの配線ガイドに沿って配線します。
- 2 電源アダプタポートケーブルをシステム基板に接続します。
- 3 電源アダプタポートのネジ穴をパームレストアセンブリのネジ穴と合わせます。
- 4 電源アダプタポートをパームレストアセンブリに固定するネジを取り付けます。
- 5 ディスプレイケーブルをシステム基板に接続します。
- 6 テープをディスプレイケーブルに貼り付けます。

作業を終えた後に

- 1 バッテリーを取り付けます。13 ページの「バッテリーの取り付け」を参照してください。
- 2 ベースカバーを取り付けます。11 ページの「ベースカバーの取り付け」を参照してください。

システム基板の取り外し



警告：コンピュータ内部の作業を始める前に、お使いのコンピュータに付属しているガイドの安全にお使いいただくための注意事項を読んで、7 ページの「コンピュータ内部の作業を始める前に」の手順を実行してください。コンピュータ内部の作業が終了したら、9 ページの「コンピュータ内部の作業を終えた後に」の指示に従ってください。安全にお使いいただくための ベストプラクティスの詳細に関しては、規制順守のホームページ (dell.com/regulatory_compliance) をご覧ください。

作業を開始する前に

- 1 ベースカバーを取り外します。10 ページの「ベースカバーの取り外し」を参照してください。
- 2 バッテリーを取り外します。12 ページの「バッテリーの取り外し」を参照してください。
- 3 ワイヤレスカードを取り外します。16 ページの「ワイヤレスカードの取り外し」を参照してください。
- 4 ファンを取り外します。20 ページの「ファンの取り外し」を参照してください。
- 5 スピーカを取り外します。14 ページの「スピーカの取り外し」を参照してください。

手順



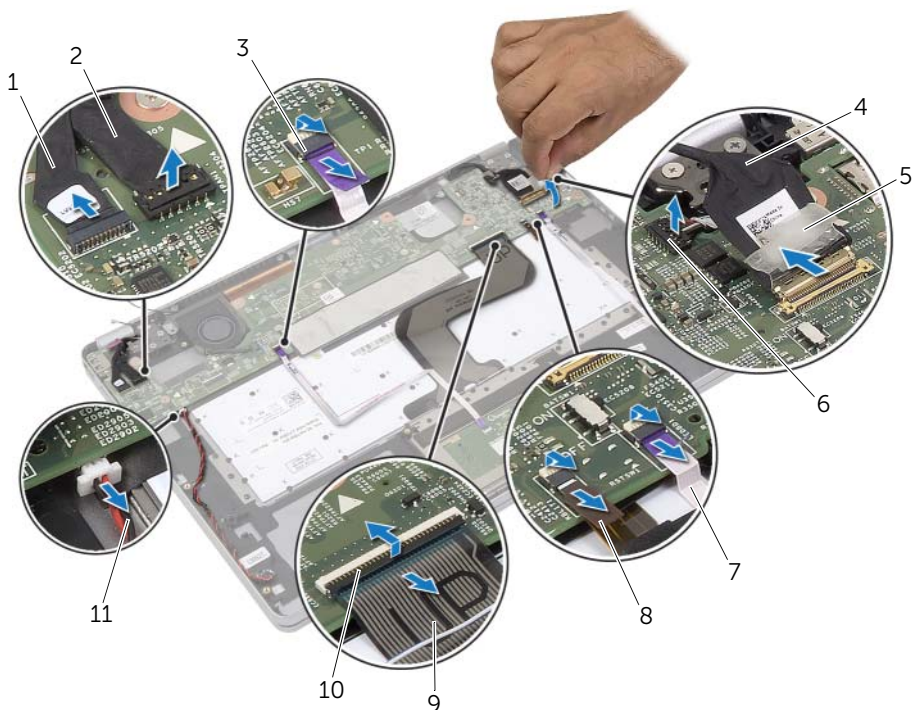
メモ：システム基板を取り付けると、セットアップユーティリティで行った BIOS への変更はすべて削除されます。システム基板の取り付け後に、BIOS にお使いのコンピュータのサービスタグを入力し、もう一度希望する変更を行ってください。BIOS でのサービスタグの入力に関する詳細な情報に関しては、28 ページの「システム基板の取り付け」を参照してください。



メモ：システム基板からケーブルを取り外す前に、各コネクタの位置をメモしておき、システム基板の取り付け後に正しく元の場所に戻すことができるようにしてください。

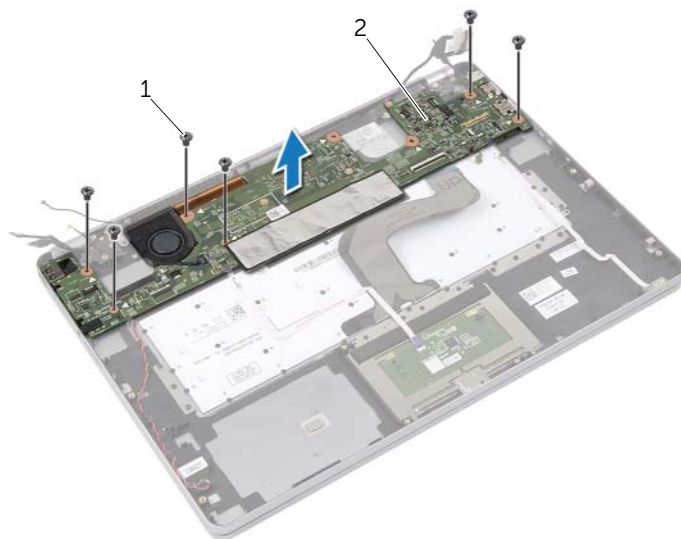
- 1 カメラケーブル、タッチパネルケーブル、コイン型電池ケーブルをシステム基板から外します。
- 2 タッチパッドケーブル、キーボードケーブル、キーボードバックライトケーブル、バッテリーおよびハードドライブアクティビティステータスライトケーブルを固定しているラッチをシステム基板から解除します。

- 3 テープをはがし、ディスプレイケーブルをシステム基板から外します。
- 4 電源アダプタポートケーブルを外します。



1	カメラケーブル	2	タッチパネルケーブル
3	タッチパッドケーブル	4	ディスプレイケーブル
5	テープ	6	電源アダプタポートケーブル
7	バッテリーおよびハードドライブ/Blu-rayディスクステータスライトケーブル	8	キーボードのバックライトケーブル
9	キーボードケーブル	10	コネクタラッチ (4)
11	コイン型電池ケーブル		

- 5 システム基板をパームレストアセンブリに固定しているネジを外します。
- 6 システム基板を持ち上げて、パームレストアセンブリから取り外します。
- 7 mSATA カードを取り外します。29 ページの「mSATA カードの取り外し」を参照してください。
- 8 サーマル冷却アセンブリを取り外します。31 ページの「サーマル冷却アセンブリの取り外し」を参照してください。



1 ネジ (6)

2 システム基板

システム基板の取り付け



警告：コンピュータ内部の作業を始める前に、お使いのコンピュータに付属しているガイドの安全にお使いいただくための注意事項を読んで、7 ページの「コンピュータ内部の作業を始める前に」の手順を実行してください。コンピュータ内部の作業が終了したら、9 ページの「コンピュータ内部の作業を終えた後に」の指示に従ってください。安全にお使いいただくための ベストプラクティスの詳細に関しては、規制順守のホームページ (dell.com/regulatory_compliance) をご覧ください。

手順



注意：システム基板の下にケーブルがないことを確認します。

- 1 サーマル冷却アセンブリを取り付けます。33 ページの「サーマル冷却アセンブリの取り付け」を参照してください。
- 2 mSATA カードを取り付けます。30 ページの「mSATA カードの取り付け」を参照してください。
- 3 ヘッドセットポートをパームレストアセンブリのスロットにスライドさせ、システム基板のネジ穴をパームレストアセンブリのネジ穴に合わせます。
- 4 システム基板をパームレストアセンブリに固定するネジを取り付けます。
- 5 電源アダプタポートケーブルを接続します。
- 6 ディスプレイケーブルをシステム基板に挿入し、コネクタラッチを押し下げてケーブルを固定します。
- 7 テープをディスプレイケーブルに貼り付けます。
- 8 タッチパッドケーブル、キーボードケーブル、キーボードバックライトケーブル、バッテリーおよびハードドライブアクティビティステータスライトケーブルをシステム基板に差し込み、コネクタラッチを押し下げてケーブルを固定します。
- 9 カメラケーブル、タッチパネルケーブル、コイン型電池ケーブルをシステム基板に接続します。

作業を終えた後に

- 1 スピーカを取り付けます。15 ページの「スピーカの取り付け」を参照してください。
- 2 ファンを取り付けます。21 ページの「ファンの取り付け」を参照してください。
- 3 ワイヤレスミニカードを取り付けます。17 ページの「ワイヤレスカードの取り付け」を参照してください。
- 4 バッテリーを取り付けます。13 ページの「バッテリーの取り付け」を参照してください。
- 5 ベースカバーを取り付けます。11 ページの「ベースカバーの取り付け」を参照してください。

BIOS にサービスタグを入力する方法

- 1 コンピュータの電源を入れます。
- 2 Dell のロゴで、<F2> を押してセットアップユーティリティを起動します。
- 3 **メイン**タブに移動して、**サービスタグ**フィールドにサービスタグを入力します。

mSATA カードの取り外し



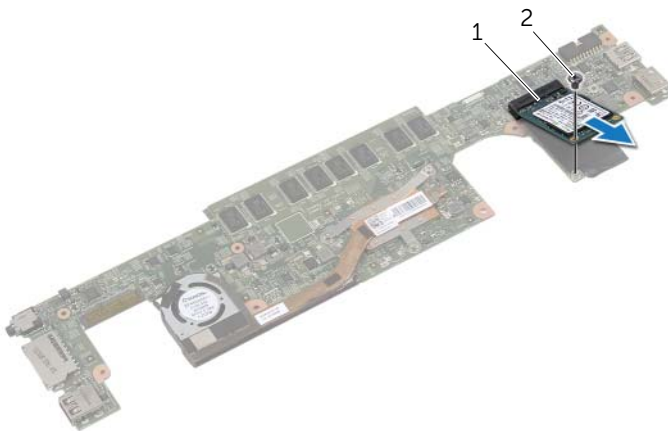
警告：コンピュータ内部の作業を始める前に、お使いのコンピュータに付属しているガイドの安全にお使いいただくための注意事項を読んで、7 ページの「コンピュータ内部の作業を始める前に」の手順を実行してください。コンピュータ内部の作業が終了したら、9 ページの「コンピュータ内部の作業を終えた後に」の指示に従ってください。安全にお使いいただくための ベストプラクティスの詳細に関しては、規制順守のホームページ (dell.com/regulatory_compliance) をご覧ください。

作業を開始する前に

- 1 ベースカバーを取り外します。10 ページの「ベースカバーの取り外し」を参照してください。
- 2 バッテリーを取り外します。12 ページの「バッテリーの取り外し」を参照してください。
- 3 ワイヤレスカードを取り外します。16 ページの「ワイヤレスカードの取り外し」を参照してください。
- 4 ファンを取り外します。20 ページの「ファンの取り外し」を参照してください。
- 5 スピーカーを取り外します。14 ページの「スピーカの取り外し」を参照してください。

手順

- 1 25 ページの「システム基板の取り外し」の手順 1 から手順 6 に従ってください。
- 2 システム基板を裏返します。
- 3 ネジを外して mSATA カードを解放します。
- 4 mSATA カードをシステム基板から取り外します。



1 mSATA

2 ネジ

mSATA カードの取り付け



警告：コンピュータ内部の作業を始める前に、お使いのコンピュータに付属しているガイドの安全にお使いいただくための注意事項を読んで、7 ページの「コンピュータ内部の作業を始める前に」の手順を実行してください。コンピュータ内部の作業が終了したら、9 ページの「コンピュータ内部の作業を終えた後に」の指示に従ってください。安全にお使いいただくための ベストプラクティスの詳細に関しては、規制順守のホームページ (dell.com/regulatory_compliance) をご覧ください。

手順

- 1 mSATA カードの切り込みを mSATA カードコネクタのタブに合わせます。
- 2 mSATA カードを 45 度の角度で mSATA カードコネクタに差し込みます。
- 3 mSATA カードの反対側の端を押し下げます。
- 4 mSATA カードのネジ穴とシステム基板のネジ穴の位置を合わせます。
- 5 mSATA カードをシステム基板に固定するネジを取り付けます。
- 6 システム基板を裏返します。
- 7 28 ページの「システム基板の取り付け」の手順 3 から手順 9 に従ってください。

作業を終えた後に

- 1 スピーカを取り付けます。15 ページの「スピーカの取り付け」を参照してください。
- 2 ファンを取り付けます。21 ページの「ファンの取り付け」を参照してください。
- 3 ワイヤレスミニカードを取り付けます。17 ページの「ワイヤレスカードの取り付け」を参照してください。
- 4 バッテリーを取り付けます。13 ページの「バッテリーの取り付け」を参照してください。
- 5 ベースカバーを取り付けます。11 ページの「ベースカバーの取り付け」を参照してください。

サーマル冷却アセンブリの取り外し

警告：コンピュータ内部の作業を始める前に、お使いのコンピュータに付属しているガイドの安全にお使いいただくための注意事項を読んで、7 ページの「コンピュータ内部の作業を始める前に」の手順を実行してください。コンピュータ内部の作業が終了したら、9 ページの「コンピュータ内部の作業を終えた後に」の指示に従ってください。安全にお使いいただくための ベストプラクティスの詳細に関しては、規制順守のホームページ (dell.com/regulatory_compliance) をご覧ください。

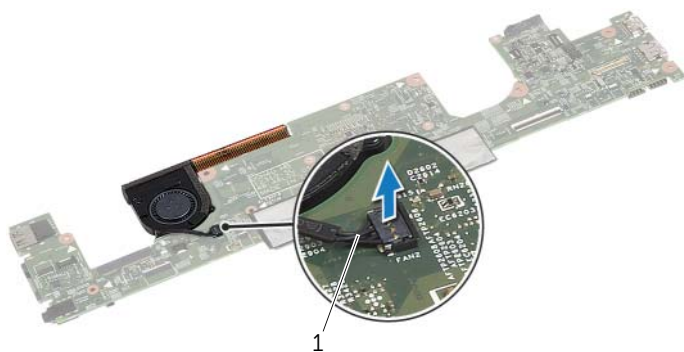
作業を開始する前に

- 1 ベースカバーを取り外します。10 ページの「ベースカバーの取り外し」を参照してください。
- 2 バッテリーを取り外します。12 ページの「バッテリーの取り外し」を参照してください。
- 3 ワイヤレスカードを取り外します。16 ページの「ワイヤレスカードの取り外し」を参照してください。
- 4 ファンを取り外します。20 ページの「ファンの取り外し」を参照してください。
- 5 スピーカを取り外します。14 ページの「スピーカの取り外し」を参照してください。

手順

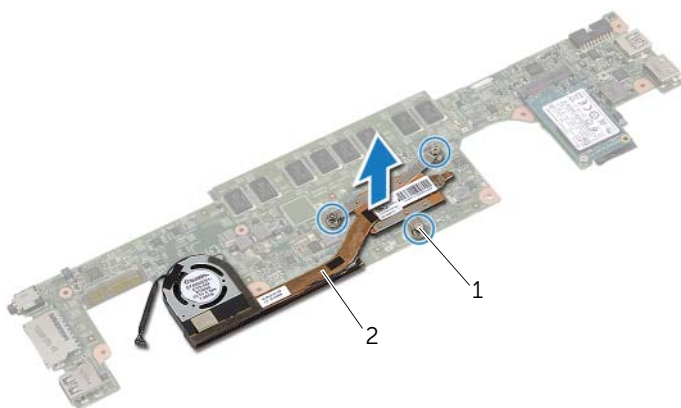
メモ：サーマル冷却アセンブリのネジの本数および外観は、統合グラフィックスカードの配送システムによって異なります。

- 1 25 ページの「システム基板の取り外し」の手順 1 から手順 6 に従ってください。
- 2 システム基板からファンケーブルを取り外します。



1 ファンケーブル

- 3 システム基板を裏返します。
- 4 番号順（冷却アセンブリに表示）に、サーマル冷却アセンブリをシステム基板に固定している拘束ネジを緩めます。
- 5 サーマル冷却アセンブリをシステム基板から持ち上げます。



1 ネジ (3)

2 サーマル冷却アセンブリ

サーマル冷却アセンブリの取り付け



警告：コンピュータ内部の作業を始める前に、お使いのコンピュータに付属しているガイドの安全にお使いいただくための注意事項を読んで、7 ページの「コンピュータ内部の作業を始める前に」の手順を実行してください。コンピュータ内部の作業が終了したら、9 ページの「コンピュータ内部の作業を終えた後に」の指示に従ってください。安全にお使いいただくための ベストプラクティスの詳細に関しては、規制順守のホームページ (dell.com/regulatory_compliance) をご覧ください。

手順

- 1 サーマル冷却アセンブリのネジをシステム基板のネジ穴に合わせます。
- 2 番号順（冷却アセンブリに表示）に、サーマル冷却アセンブリをシステム基板に固定する拘束ネジを締めます。
- 3 ファンケーブルをシステム基板に接続します。
- 4 システム基板を裏返します。
- 5 28 ページの「システム基板の取り付け」の手順 3 から手順 9 に従ってください。

作業を終えた後に

- 1 スピーカを取り付けます。15 ページの「スピーカの取り付け」を参照してください。
- 2 ファンを取り付けます。21 ページの「ファンの取り付け」を参照してください。
- 3 ワイヤレスミニカードを取り付けます。17 ページの「ワイヤレスカードの取り付け」を参照してください。
- 4 バッテリーを取り付けます。13 ページの「バッテリーの取り付け」を参照してください。
- 5 ベースカバーを取り付けます。11 ページの「ベースカバーの取り付け」を参照してください。

キーボードの取り外し

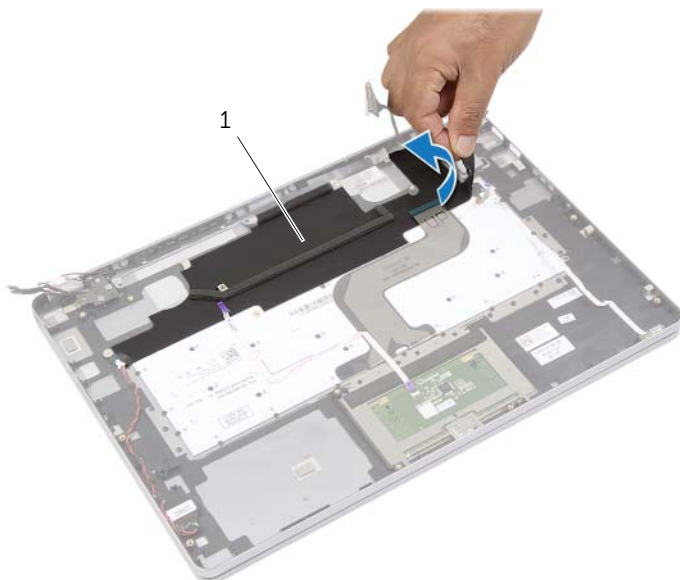
警告：コンピュータ内部の作業を始める前に、お使いのコンピュータに付属しているガイドの安全にお使いいただくための注意事項を読んで、7 ページの「コンピュータ内部の作業を始める前に」の手順を実行してください。コンピュータ内部の作業が終了したら、9 ページの「コンピュータ内部の作業を終えた後に」の指示に従ってください。安全にお使いいただくための ベストプラクティスの詳細に関しては、規制順守のホームページ (dell.com/regulatory_compliance) をご覧ください。

作業を開始する前に

- 1 ベースカバーを取り外します。10 ページの「ベースカバーの取り外し」を参照してください。
- 2 バッテリーを取り外します。12 ページの「バッテリーの取り外し」を参照してください。
- 3 ワイヤレスカードを取り外します。16 ページの「ワイヤレスカードの取り外し」を参照してください。
- 4 ファンを取り外します。20 ページの「ファンの取り外し」を参照してください。
- 5 スピーカーを取り外します。14 ページの「スピーカの取り外し」を参照してください。
- 6 システム基板を取り外します。25 ページの「システム基板の取り外し」を参照してください。

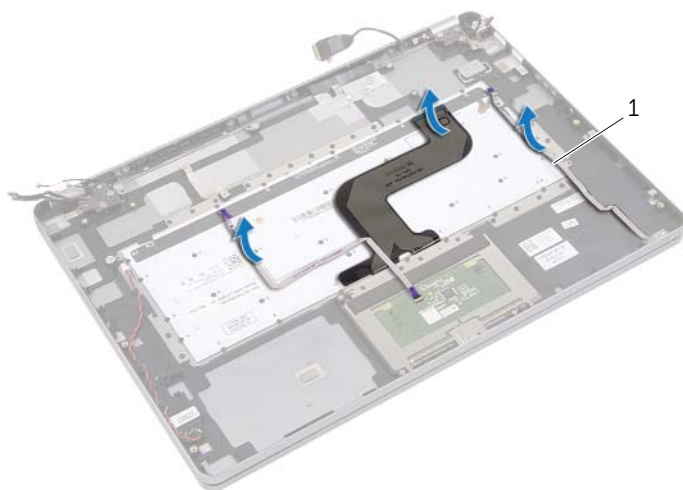
手順

- 1 パームレストアセンブリの透明シートをはがして、キーボードのネジが見えるようにします。



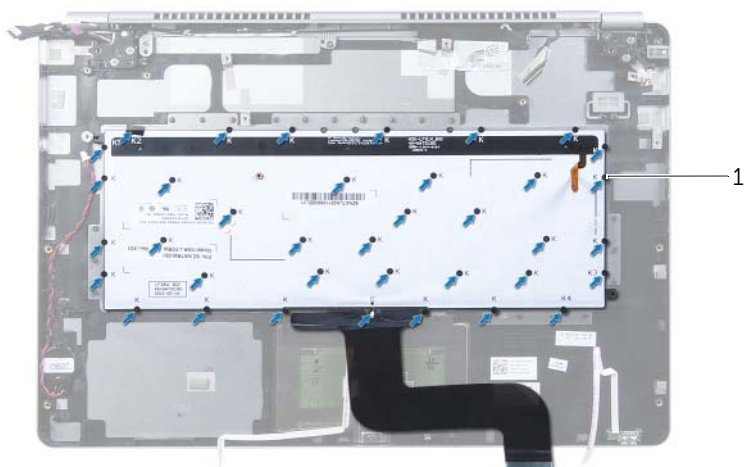
1 透明シート

- 2 キーボードに取り付けられているケーブルをすべて外します。



1 ケーブル (3)

- 3 キーボードをパームレストアセンブリに固定しているネジを外します。



1 ネジ (37)

- 4 キーボードを持ち上げてパームレストアセンブリから取り外します。

キーボードの取り付け



警告：コンピュータ内部の作業を始める前に、お使いのコンピュータに付属しているガイドの安全にお使いいただくための注意事項を読んで、7 ページの「コンピュータ内部の作業を始める前に」の手順を実行してください。コンピュータ内部の作業が終了したら、9 ページの「コンピュータ内部の作業を終えた後に」の指示に従ってください。安全にお使いいただくための ベストプラクティスの詳細に関しては、規制順守のホームページ (dell.com/regulatory_compliance) をご覧ください。

手順

- 1 キーボードのネジ穴とパームレストアセンブリのネジ穴の位置を合わせます。
- 2 キーボードをパームレストアセンブリに固定するネジを取り付けます。
- 3 キーボードにすべてのケーブルを取り付けます。
- 4 キーボードとパームレストアセンブリに透明シートを貼り付けます。

作業を終えた後に

- 1 システム基板を取り付けます。28 ページの「システム基板の取り付け」を参照してください。
- 2 スピーカを取り付けます。15 ページの「スピーカの取り付け」を参照してください。
- 3 ファンを取り付けます。21 ページの「ファンの取り付け」を参照してください。
- 4 ワイヤレスミニカードを取り付けます。17 ページの「ワイヤレスカードの取り付け」を参照してください。
- 5 バッテリーを取り付けます。13 ページの「バッテリーの取り付け」を参照してください。
- 6 ベースカバーを取り付けます。11 ページの「ベースカバーの取り付け」を参照してください。

ディスプレイアセンブリの取り外し

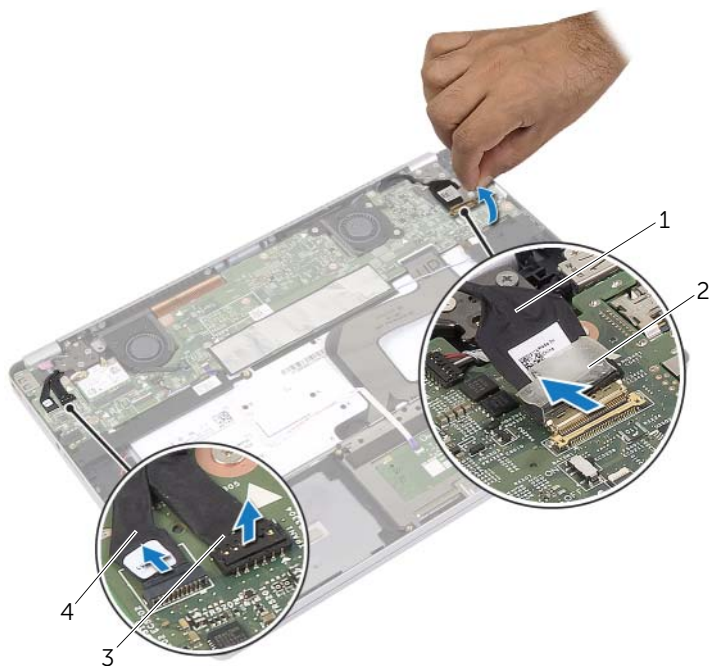
⚠ 警告：コンピュータ内部の作業を始める前に、お使いのコンピュータに付属しているガイドの安全にお使いいただくための注意事項を読んで、7 ページの「コンピュータ内部の作業を始める前に」の手順を実行してください。コンピュータ内部の作業が終了したら、9 ページの「コンピュータ内部の作業を終えた後に」の指示に従ってください。安全にお使いいただくための ベストプラクティスの詳細に関しては、規制順守のホームページ (dell.com/regulatory_compliance) をご覧ください。

作業を開始する前に

- 1 ベースカバーを取り外します。10 ページの「ベースカバーの取り外し」を参照してください。
- 2 バッテリーを取り外します。12 ページの「バッテリーの取り外し」を参照してください。

手順

- 1 テープをはがし、ディスプレイケーブルをシステム基板から外します。
- 2 タッチパネルケーブルとカメラケーブルをシステム基板から外します。



1	ディスプレイケーブル	2	テープ
3	タッチパネルケーブル	4	カメラケーブル

3 パームレストアセンブリを 180 度開きます。



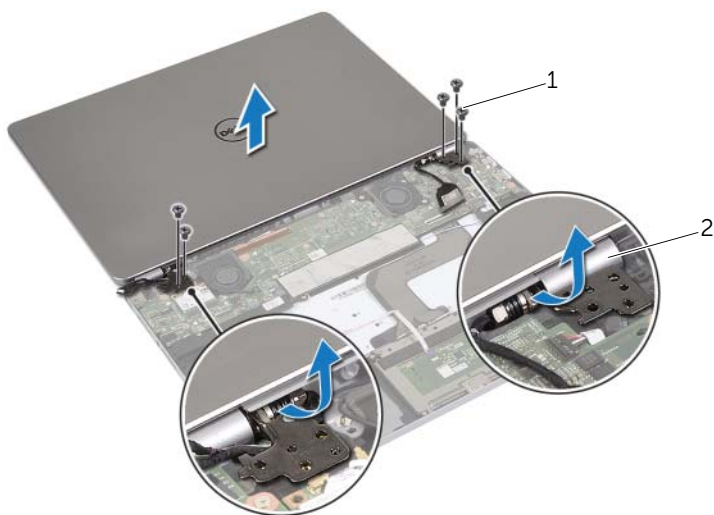
△ 注意：コンピュータディスプレイの損傷を避けるため、平らで清潔な場所で作業を行うようにしてください。

4 コンピュータを裏返します。



5 左右のディスプレイヒンジをパームレストアセンブリに固定しているネジを外します。

6 ディスプレイヒンジをパームレストアセンブリから取り外します。



1 ネジ (5)

2 ディスプレイヒンジ (2)

7 ディスプレイアセンブリをパームレストアセンブリから取り外します。

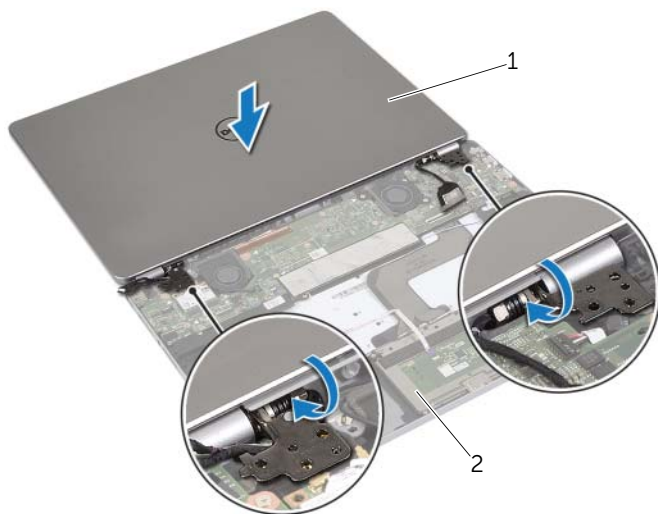


ディスプレイアセンブリの取り付け

警告：コンピュータ内部の作業を始める前に、お使いのコンピュータに付属しているガイドの安全にお使いいただくための注意事項を読んで、7 ページの「コンピュータ内部の作業を始める前に」の手順を実行してください。コンピュータ内部の作業が終了したら、9 ページの「コンピュータ内部の作業を終えた後に」の指示に従ってください。安全にお使いいただくための ベストプラクティスの詳細に関しては、規制順守のホームページ (dell.com/regulatory_compliance) をご覧ください。

手順

- 1 ディスプレイアセンブリをパームレストアセンブリに置きます。



1 ディスプレイアセンブリ

2 パームレストアセンブリ

- 2 ディスプレイヒンジのネジ穴とパームレストアセンブリのネジ穴の位置を合わせます。
- 3 ディスプレイヒンジをパームレストアセンブリに固定するネジを取り付けます。
- 4 カメラケーブルとタッチパネルケーブルを、パームレストアセンブリの配線ガイドに沿って配線します。
- 5 カメラケーブルとタッチパネルケーブルをシステム基板に接続します。
- 6 ディスプレイケーブルをシステム基板に接続します。
- 7 テープを貼り付けてディスプレイケーブルを固定します。

作業を終えた後に

- 1 バッテリーを取り付けます。13 ページの「バッテリーの取り付け」を参照してください。
- 2 ベースカバーを取り付けます。11 ページの「ベースカバーの取り付け」を参照してください。

パームレストの取り外し

警告：コンピュータ内部の作業を始める前に、お使いのコンピュータに付属しているガイドの安全にお使いいただくための注意事項を読んで、7 ページの「コンピュータ内部の作業を始める前に」の手順を実行してください。コンピュータ内部の作業が終了したら、9 ページの「コンピュータ内部の作業を終えた後に」の指示に従ってください。安全にお使いいただくための ベストプラクティスの詳細に関しては、規制順守のホームページ (dell.com/regulatory_compliance) をご覧ください。

作業を開始する前に

- 1 ベースカバーを取り外します。10 ページの「ベースカバーの取り外し」を参照してください。
- 2 バッテリーを取り外します。12 ページの「バッテリーの取り外し」を参照してください。
- 3 ワイヤレスカードを取り外します。16 ページの「ワイヤレスカードの取り外し」を参照してください。
- 4 ファンを取り外します。20 ページの「ファンの取り外し」を参照してください。
- 5 スピーカーを取り外します。14 ページの「スピーカの取り外し」を参照してください。
- 6 システム基板を取り外します。25 ページの「システム基板の取り外し」を参照してください。
- 7 キーボードを取り外します。34 ページの「キーボードの取り外し」を参照してください。

手順

- 1 パームレストアセンブリを 180 度開きます。





△ 注意：コンピュータディスプレイの損傷を避けるため、平らで清潔な場所で作業を行うようにしてください。

2 コンピュータを裏返します。



- 3 左右のディスプレイヒンジをパームレストアセンブリに固定しているネジを外します。
- 4 ディスプレイヒンジをパームレストアセンブリから取り外します。



1 ネジ (5)

2 ディスプレイヒンジ (2)

- 5 パームレストアセンブリをディスプレイアセンブリから取り外します。

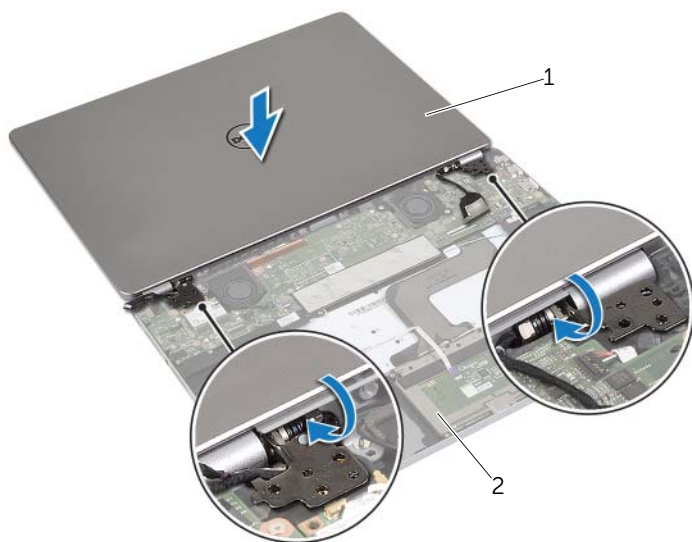


パームレストの取り付け

警告：コンピュータ内部の作業を始める前に、お使いのコンピュータに付属しているガイドの安全にお使いいただくための注意事項を読んで、7 ページの「コンピュータ内部の作業を始める前に」の手順を実行してください。コンピュータ内部の作業が終了したら、9 ページの「コンピュータ内部の作業を終えた後に」の指示に従ってください。安全にお使いいただくための ベストプラクティスの詳細に関しては、規制順守のホームページ (dell.com/regulatory_compliance) をご覧ください。

手順

- 1 ディスプレイアセンブリをパームレストアセンブリに置きます。



1 ディスプレイアセンブリ

2 パームレストアセンブリ


- 2 パームレストアセンブリのネジ穴をディスプレイヒンジのネジ穴の位置に合わせます。
- 3 ディスプレイヒンジをパームレストアセンブリに固定するネジを取り付けます。

作業を終えた後に

- 1 キーボードを交換します。36 ページの「キーボードの取り付け」を参照してください。
- 2 システム基板を取り付けます。28 ページの「システム基板の取り付け」を参照してください。
- 3 スピーカーを取り付けます。15 ページの「スピーカの取り付け」を参照してください。
- 4 ファンを取り付けます。21 ページの「ファンの取り付け」を参照してください。
- 5 ワイヤレスミニカードを取り付けます。17 ページの「ワイヤレスカードの取り付け」を参照してください。
- 6 バッテリーを取り付けます。13 ページの「バッテリーの取り付け」を参照してください。
- 7 ベースカバーを取り付けます。11 ページの「ベースカバーの取り付け」を参照してください。

BIOS のフラッシュ

更新がある場合やシステム基板を取り付けるときに BIOS のフラッシュ（更新）を行う必要があります。BIOS のフラッシュを実行するには、次の手順に従います。

- 1 コンピュータの電源を入れます。
- 2 **dell.com/support** にアクセスします。
- 3 お使いのコンピュータのサービスタグがある場合、お使いのコンピュータのサービスタグを入力して、**送信**をクリックします。
お使いのコンピュータのサービスタグがない場合、**サービスタグを検出**をクリックしてサービスタグの自動検出を許可します。
 **メモ**：サービスタグが自動的に検出できない場合、製品カテゴリからお使いの製品を選択します。
- 4 **ドライバおよびダウンロード**をクリックします。
- 5 **オペレーティングシステム**ドロップダウンリストから、お使いのコンピュータにインストールされているオペレーティングシステムを選択します。
- 6 **BIOS** をクリックします。
- 7 **ファイルをダウンロード**をクリックして、お使いのコンピュータの BIOS の最新のバージョンをダウンロードします。
- 8 次のページで、**単一ファイルのダウンロード**を選択して**続行**をクリックします。
- 9 ファイルを保存し、ダウンロードが完了したら、BIOS アップデートファイルを保存したフォルダーにナビゲートします。
- 10 BIOS アップデートファイルのアイコンをダブルクリックし、画面に表示される指示に従います。