

Dell™ DW514 外接式 DVD±RW 吸入式光碟機

使用手冊



本文件中的資訊如有變更將不另行通知。

© 2013 Dell Inc. 保留所有權利。

嚴格禁止在未取得 Dell Inc. 書面同意前，以任何方式重製本文件。文中所用商標：Dell™ 及 DELL 標誌為 Dell Inc. 的標誌；Microsoft® 及 Windows 開始按鈕標誌為 Microsoft Corporation 在美國及／或其他國家的商標或註冊商標。

本文件可能使用其他商標與商業名稱，以代表宣稱此標誌與名稱的實體或其產品。Dell Inc. 否認其他商標與商業名稱的所有權權益，除本身擁有者之外。

2013-05 Rev. A00

## 使用限制與免責聲明

本文件中資訊包括所有說明、警告，及法規同意與證明，皆由供應商提供但未經 Dell 個別驗證或測試。Dell 不負責由於遵循或未遵循這些說明所造成的損失。

本文件所提及有關特性、功能、速度或限制的陳述或聲明皆由供應商提出而非 Dell。Dell 特此否認對該陳述的正確性、完整性或實質性的認知。任何有關此陳述或聲明的問題及評論應針對供應商。

## 外銷規定

客戶應瞭解這些產品（可能包括科技與軟體）必須遵守美國（U.S.）海關與出口控制法律與規定，且必須遵守這些產品生產與／或輸入國家的海關與出口法律與規定。客戶同意遵守這些法律與規定。再者，根據美國法律，產品不可銷售、租賃或以其他方式傳輸至受限制的使用者或國家。此外，產品不可銷售、租賃、以其他方式傳輸，或由使用者利用於與大規模破壞的武器相關之活動，包括但不限於與核子武器、材料或設備、飛彈或支援飛彈計畫，與化學或生化武器等相關活動。

# 目錄

## 簡介

- 製造商型號名稱與編號
- 光碟機說明
- 光碟機特性
- 系統需求
- 紙箱內容物

## 產品特性及設定

- 產品特性
- 設定 Dell DW514 外接式 DVD±RW 吸入式光碟機
- 清潔光碟片
- 清潔光碟機

## 疑難排解

- 問題與解決方式

## 規格

- 製造商與型號名稱
- 支援功能
- 進階規格

## 法規

## 簡介

---

### 製造商型號名稱與編號

Dell DW514 外接式 DVD±RW 吸入式光碟機

### 光碟機說明

Dell DW514 外接式 DVD±RW 吸入式光碟機讀寫 CD 與 DVD 媒體。本光碟機具有「超薄型」的外型。如需支援的媒體類型資訊，請參閱[規格](#)章節。

### 光碟機特性

Dell DW514 外接式 DVD±RW 吸入式光碟機具有以下特性：

- USB 2.0 介面 (480 Mbits/s)
- 類型：外接式，吸入式
- 僅支援 12 cm 光碟片
- 支援「防止緩衝區資料不足」(Buffer Under Run Free) 燒錄模式

### 系統需求

- 一個 USB 連接埠
- Microsoft Windows 7 或 Windows 8

[返回目錄頁](#)

## 紙箱內容物

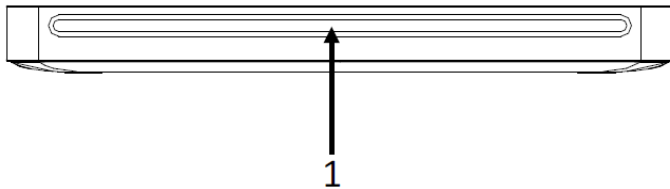


## 產品特性及設定

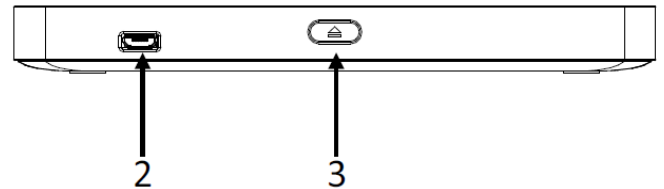
---

### 產品特性

前視圖



後視圖



1. 光碟片插槽
2. USB 2.0 連接埠 (micro B)
3. 光碟片退出按鈕

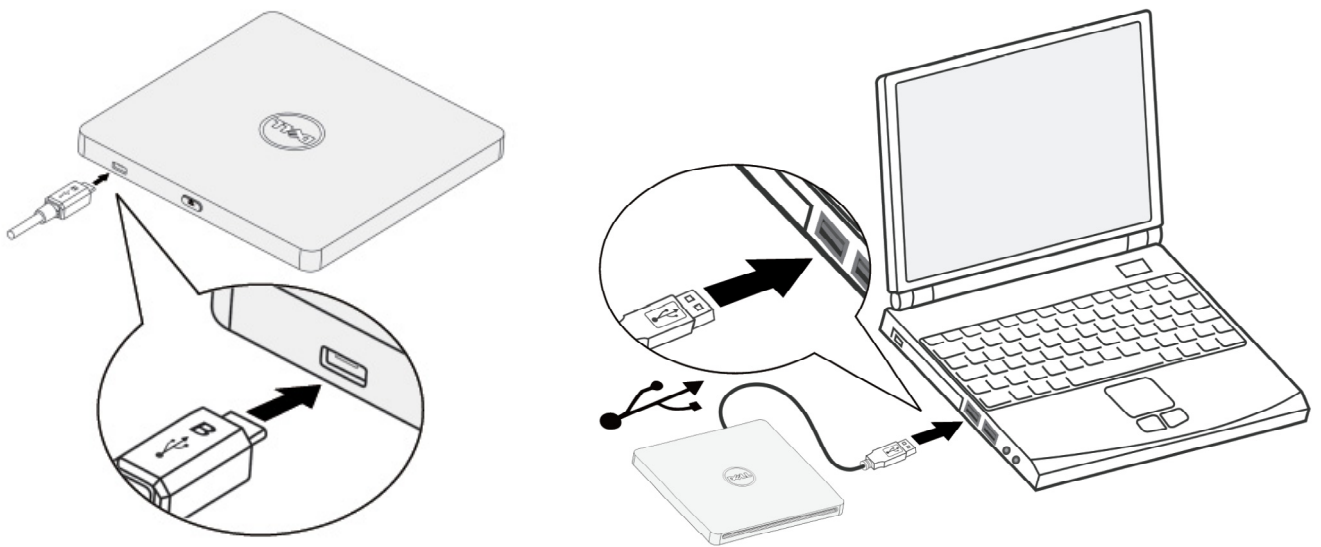
### 設定 Dell DW514 外接式 DVD±RW 吸入式光碟機

- ⚠ **警告：**將光碟機接至不正確的連接埠時，會導致光碟機故障。
- ⚠ **注意：**僅支援 12 cm 光碟片。
- ⚠ **注意：**請勿將物體置入光碟片插槽。
- ⚠ **注意：**切勿使用損壞、斷裂、刮傷或變形的光碟片。
- ⚠ **注意：**請勿在使用時將重物置於產品上。
- ⚠ **注意：**高速光碟機會以高旋轉速度轉動光碟片。若光碟片上僅半邊具有印刷，或者光碟片稍有不平衡，則在高速旋轉下會大幅擴大該現象，導致光碟機震動或產生風扇般的噪音。這些都是高速科技中固有的作用，並不表示光碟機發生問題。


## 必要條件

將光碟機接至電腦之前，請確定電腦具有一個或兩個可用的 USB 連接埠。

## 程序



1. 開啟電腦。
2. 將 USB 線接至電腦上的 USB 連接埠。

 註：本光碟機無電源按鈕。

3. 光碟機在接至電腦時開啟。

 註：標籤朝上，將光碟片輕輕滑入光碟片插槽。請勿將光碟片推入光碟機。


4. 電腦就緒時，請確定已偵測出光碟機。然後將軟體安裝光碟片插入光碟機，並依照螢幕上的指示進行。



## 移除說明

視安裝的作業而定，移除說明可能會有所不同。

Windows 7 使用者

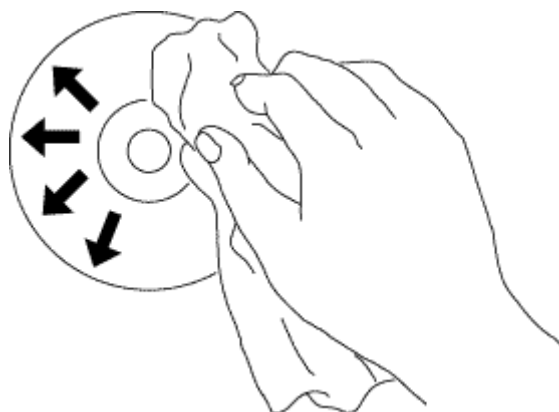
1. 按下退出按鈕，取出光碟片。
2. 按一下畫面右下方的「」。
3. 按一下畫面上的選項，安全地移除光碟機。
4. 從電腦拔下 USB 線。



[返回目錄頁](#)

## 清潔光碟片

如果光碟片聚積灰塵或指印，請以軟布從中央向外緣擦拭光碟片。



△ 注意：請勿使用苯溶劑、油漆稀釋劑、唱片清潔劑、溶劑或防靜電劑。這些溶劑可能會損壞光碟片。

## 清潔光碟機

△ 注意：唯有經過認證的服務技術人員才可拿取光碟機內的任何元件。請勿從光碟機內部清潔光碟機。

## 疑難排解

### 問題與解決方式

問題	解決方式
1. 系統無法辨識光碟機。	<ul style="list-style-type: none"><li>光碟機線可能不當連接。請檢查介面線是否正確連接。請拔下並重新連接光碟機。</li><li>攜帶式 USB 光碟機可能未正確設定。光碟機從 USB 介面吸取電力。使用非供電式集線器及／或菊鏈 USB 周邊裝置，會讓光碟機無法得到足夠的電源。請嘗試將光碟機直接插入電腦上的 USB 連接埠。</li></ul>
2. 無法讀取或播放光碟。	<ul style="list-style-type: none"><li>若光碟片污損（指印等），請以光滑的布自光碟中心向外清潔。</li><li>若光碟片刮傷或變形，請勿插入光碟機。</li><li>若光碟片插入方向上下相反，請依正確的方向重新插入。</li><li>若無法辨識光碟機，請參考上方第 1 節說明。</li><li>檢查所需的軟體是否已正確安裝。</li></ul>
3. 無法播放部分類型的光碟片。	<ul style="list-style-type: none"><li>此裝置僅支援規格章節中列出的光碟片格式，無法讀取其他格式的光碟片上的資料。請檢查光碟片的格式。</li></ul>
4. 播放音樂 CD 時，光碟機顯示光碟運作但無聲音。	<ul style="list-style-type: none"><li>CD 播放應用程式可能需設定為「數位」。例如，在 Windows 媒體播放程式中，在選單列上點選「工具」，然後「選項」，再點選「裝置」分頁標籤。選擇光碟機並點選「屬性」按鈕。設定播放模式為「數位」。</li></ul>

5. 光碟機將無法以最大速度寫入或讀取。	<ul style="list-style-type: none"><li>• 確定光碟片是乾淨且無刮傷。</li><li>• 不同製造商或不同時間購買的媒體可能以不同速度錄製。此光碟機將調整可用的錄製速度以達最佳的寫入品質。</li></ul>
6. 無法退出光碟片。	<ul style="list-style-type: none"><li>• 檢查系統電源是否開啟。</li><li>• 如果系統能夠開機進入作業系統，請嘗試在作業系統內部下達退出命令（軟體退出，最多 10 次）。</li></ul>
7. 無法寫入光碟片（適用於可燒錄光碟機）。	<ul style="list-style-type: none"><li>• 具讀/寫面的光碟片是否以正確方向載入？標籤應該面向上。若光碟片沒有標籤，從上方察看光碟片時，光碟片內側的光碟片編碼應朝可正確閱讀的方向。</li><li>• CD-R、DVD+R、DVD-R 與 BD-R 光碟片無法重新寫入。</li><li>• 請檢查所使用的光碟片類型。請參閱<a href="#">規格</a>章節，確定本光碟機支援該光碟片類型。</li><li>• 可寫入式光碟片上是否有足夠空間？</li><li>• 寫入光碟片時，螢幕保護程式或其他應用程式是否運作？若是，請將應用程式關閉後再試一次。</li></ul>
8. 無法插入光碟片（適用於吸入式光碟機）。	<ul style="list-style-type: none"><li>• 檢查系統電源是否開啟。</li><li>• 請檢查光碟機中是否已放入光碟片。若已放入光碟片，請按下退出按鈕（若光碟卡入光碟機內，請執行軟體「退出」，最多 10 次），然後置入所需的光碟。</li><li>• 請注意，本光碟機僅支援 12 cm 的光碟片。</li></ul>

[返回目錄頁](#)

## 規格

■ 註：這些規格由製造商提供，僅作資訊參考用，但不代表您享有 Dell 的延伸保固。Dell 的保固包含在系統隨附的文件中。

### 製造商與型號名稱

製造商	Dell Inc.
型號名稱	DW514
類型	外接式
介面	USB 2.0 Micro B
額定值	5V, 1.6A

### 支援功能

「OK」代表支援、「NO」代表不支援、「N/A」則代表不適用

光碟片類型	寫入 <sup>1</sup>	讀取
CD-ROM	N/A	OK
CD-R	OK	OK
High Speed CD-RW	OK	OK
Ultra Speed CD-RW	OK	OK
Ultra Speed Plus CD-RW	OK	OK
12 公分 (CD)	OK(R/RW)	OK
8 公分 (CD)	N/A	N/A
名片型 (CD)	N/A	N/A
母版刻製 DVD - 5, 9, 10, 18	N/A	OK
DVD-R (編寫)	NO	OK
DVD-R (SL & DL)	OK	OK
DVD+R (SL & DL)	OK	OK
DVD-RW	OK	OK

光碟片類型	寫入 <sup>1</sup>	讀取
DVD+RW	OK	OK
DVD-Download	NO	OK
DVD-RAM V2.1	OK	OK
12 公分 (DVD)	OK(R/RW/RAM)	OK
8 公分 (DVD)	N/A	N/A
名片型 (DVD)	N/A	N/A
Mount Rainier 規格 DVD+RW 光碟片	NO	OK
BD-ROM (SL & DL)	N/A	N/A
BD-R (SL & DL)	N/A	N/A
BD-RE (SL & DL)	N/A	N/A
12 公分 (BD)	N/A	N/A
8 公分 (BD)	N/A	N/A
OK = 支援 NO = 不支援 N/A 代表不適用		

格式	寫入 <sup>1</sup>	讀取
CD-DA	OK	OK
CD-ROM	N/A	OK
CD-ROM XA	N/A	OK
視訊 CD	OK	OK
CD-I <sup>2</sup>	N/A	OK
Photo CD <sup>2</sup>	OK	OK
CD-Extra	OK	OK
Super Video CD	OK	OK
Super Audio CD 混合光碟	N/A	OK
Mount Rainier 規格 CD-RW 光碟片	NO	OK
DVD 視訊	OK	OK
DVD 音訊	N/A	OK
DVD 資料 (單次寫入)	OK	OK
DVD 資料 (多次寫入)	OK	OK
Mount Rainier 規格 DVD+RW 光碟片	NO	OK
BD-MV	N/A	N/A
BD-AV	N/A	N/A

## 返回目錄頁

格式	寫入 <sup>1</sup>	讀取
BD 資料	N/A	N/A
AVCREC	NO	NO
OK = 支援 NO = 不支援 N/A 代表不適用		

著作權保護 / 資料安全性	寫入 <sup>1</sup>	讀取
支援 CPRM <sup>3</sup>	OK	OK
支援 VCPS <sup>3</sup>	NO	NO
OK = 支援 NO = 不支援 N/A 代表不適用		

<sup>1</sup> 寫入需具備適當的應用軟體。

<sup>2</sup> CD-I 與 PhotoCD 可能需要特殊的讀取器 / 播放器軟體。PhotoCD 燒錄需要 Kodak 的授權。

<sup>3</sup> 針對 CPRM 與 VCPS 支援則需要適當應用軟體。

## 進階規格

系統介面	資料傳輸速度	USB 2.0 (480Mbit/s)
性能		各光碟片「最高 X 倍速」的速度。CD 1X=150 KB/s；DVD 1X=1350 KB/s；BD 1x = 4.5 MB/s
CD (CD-ROM/CD-R/CD-RW)		
	讀取	最大 24 倍
	數位聲音擷取 (DAE)	最高 20 倍
	寫入 CD-R	最大 24 倍
	寫入 CD-RW	最高 16 倍 (US-RW)

<b>DVD</b>		
	讀取 (單層/雙層)	最大 8X/8X 倍
	寫入 DVD+/-R	最大 8 倍
	寫入 DVD+R 雙層	最大 6 倍
	寫入 DVD-RAM	最大 5 倍
	寫入 DVD+RW	最大 8 倍
	寫入 DVD-RW	最大 6 倍
<b>BD</b>		
	讀取 BD-ROM	N/A
	寫入 BD-R	N/A
	寫入 BD-RE	N/A
<b>耗電量</b>	一般	8W
<b>聽覺噪音</b>	運作中 (聲壓等級, 一般)	低於 50dBA
<b>電源供應</b>	電壓	DC +5V±5%
<b>溫度</b>	運作中 °C (°F)	5°C~50°C(41°F~122°F)
	非運作中 °C (°F)	-40°C~65°C(-40°F~149°F)
<b>相對濕度</b>	運作中 (無凝結)	10% 至 90% RH
	非運作中 (無凝結, 電源關閉, 無光碟)	5% 至 95% RH
<b>高度</b>	運作中 m (ft)	-200 m ~ 3,048 m (-656 ft ~ 10,000 ft)
	MTBF :	運作週期為 15% 時, 為 150,000 POH
<b>尺寸與重量</b>		
	寬度 mm (in)	143mm (5.63in)
	深度 mm (in)	143mm (5.63in)
	高度 mm (in)	14.1mm (0.56in)
	重量 (g)	248g±20g (不含 USB 線)

## 法規

---

### 法規聲明

**電磁干擾 (EMI)** 為開放空間中，或沿著電源或信號線路產生的任何信號或放射，該干擾會危害無線導航、其他安全裝置的功能，或嚴重降低、阻礙或不斷干擾合法的無線電通訊服務。無線電通訊服務包括但不限於 AM/FM 商業廣播、電視、手機服務、雷達、空中交通控制、傳呼器，及個人通訊服務 (PCS)。這些授權服務和 WLAN 或藍牙等非授權無線電服務，以及一般放射源如數位裝置，包括電腦系統，構成了電磁環境。

**電磁相容性 (EMC)** 指不同的電子設備產品在電子環境正常協作的的能力。此電腦系統設計符合主管機關所規定之 EMI 標準，但不能保證特定安裝情況下不發生干擾。

Dell™ 產品針對電磁環境設計、測試及分類。這些電磁環境分類一般指下列通用定義：

- **B 級** 產品適用於住宅地區／居家環境，但亦可用於非住宅區／非居家環境。

註：在住宅地區/居家環境使用本產品時，應與廣播無線電及電視接收器距離 10 公尺以內。

- **A 級** 產品適用於非住宅地區／非居家環境。A 級產品亦可用於住宅地區／居家環境，但可能會造成干擾，使用者需採取適當的補救措施。

您可藉由開啟或關閉裝置判定是否產生無線通訊服務干擾，若情況發生，建議可試以下列方法降低干擾。



## 返回目錄頁

- 調整接收天線方向。
- 根據接收器調整電腦位置。
- 移動電腦使其遠離接收器。
- 將電腦插入不同插座，使電腦與接收器置於不同分支電路。

如有必要，請向 Dell™ 技術支援代表、經驗豐富的無線電／電視或 EMC 技術人員諮詢，以獲得額外的建議。

資訊技術設備 (ITE) 包括整合或連結至系統的周邊設備、擴充卡、印表機、輸入／輸出 (I/O) 裝置及顯示器等，需符合使用者所在地點的電腦系統電磁環境分類。

**遮罩信號線注意事項：**僅用遮罩信號線連接週邊設備至 Dell™ 裝置，以減少對無線電通訊服務的干擾的可能性。使用遮罩線可確保維持使用環境的 EMC 分類。Dell™ 提供適合平行印表機的線纜。若有需要，您可至 Dell™ 全球網站 [www.dell.com](http://www.dell.com) 訂購線纜。

Dell 已將此產品列為 **B 級** 協調產品。下節提供特定國家的 EMC/EMI 或產品安全資訊。

## FCC（聯邦電信委員會）聲明（僅適用於美國）



此設備會產生、使用，並發生無線頻率能源，若未依照製造商說明手冊安裝與使用，可能對無線電或電視收訊造成干擾。此設備以遵照 FCC 規則第 15 部分的規定進行測試，並符合該規則對 B 級數位裝置的限制。

**注意：**根據 FCC 規定，未經 Dell™ 公司明確許可的變更或修改可能使操作本設備的授權失效。

## [返回目錄頁](#)

這些限制是為避免居家安裝時的有害干擾而設計。然而並不保證干擾將不會發生於特定安裝。您可藉由開啟或關閉裝置判定此設備是否對無線電或電視收訊造成有害干擾，若情況發生，建議可試以下列方法更正干擾問題：

- 調整廣播/電視接收器的方向或位置。
- 增加本設備與廣播/電視接收器之間的距離。
- 將設備插入不同插座，使設備與接收器使用不同電源的分支電路。
- 請向 Dell™ 公司代表或經驗豐富的無線電/電視技術人員諮詢，以獲得額外的建議。

為符合 FCC 規定，下列資訊提供於裝置上或本文件所提及的裝置包裝：

- 產品名稱：*Dell DW514 外接式 DVD±RW 吸入式光碟機*
- 公司名稱：*Dell Inc. Worldwide Regulatory Compliance, Engineering and Environmental Affairs, One Dell Way PS4-30, Round Rock, Texas 78682, USA*  
電話：*+1-512-338-4400*

## 加拿大工業部（僅適用於加拿大）

### 加拿大工業部，B 級

此 B 級數位裝置符合加拿大 ICES-003 的規定。

**注意：**根據加拿大規定，未經 Dell™ 公司明確許可的變更或修改可能使操作本設備的授權失效。

### 加拿大工業部，B 級

Cet appareil numérique de la classe B est conforme la norme NMB-003 du Canada.

**Avis:** Dans le cadre des réglementations d'Industry Canada, vos droits d'utilisation de cet équipement peuvent être annulés si des changements ou modifications non expressément approuvés par Dell Inc. y sont apportés.

[返回目錄頁](#)

## CE 聲明 (歐盟)

本產品經認定符合 2006/95/EC (低電壓指示)、2004/108/EC (EMC 指示)，以及歐盟修正案。本產品的不同版本可能附帶支援無線及電信操作的整合模組或附加卡片。這些無線及電信週邊設備均與本產品相容，如有提供，表示亦符合 1999/5/EC (管理廣播與電信介面的 R&TTE 指示)。

### 歐盟, B 級

本 *Dell Inc.* 裝置歸類為於一般國內 B 級環境中使用。

依照之前指示與標準制訂了一份「符合性聲明」，並存檔於 *Dell Inc. Worldwide Regulatory Compliance, Engineering and Environmental Affairs, One Dell Way PS4-30, Round Rock, Texas 78682, USA* 電話：+1-512-338-4400。

## KCC 聲明 (僅適用於南韓)

**KCC, B 등 금 장비**

(가정용 정보/원격 통신 장비)

### **B급 기기 (가정용 방송통신기기)**

**이 기기는 가정용(B급)으로 전자파적합등록을 한 기기로서 주로 가정에서 사용하는 것을 목적으로 하며, 모든 지역에서 사용할 수 있습니다.**

## 返回目录頁

다음은 KCC 규정 준수에 따라 본 설명서에서 언급하고 있는 B등급 장치에 관한 것입니다.

인증 수취인:	Techman Electronics (Changshu) Co., Ltd. No.66 Dalian Road, High-tech Industrial Park, Changshu Economic Development Zone, Jiangsu, China +86-(0)512-52360168
장비 또는 모델명:	이 정보에 관한 제품 레이블을 참조하십시오.
인증 번호:	KCC 로고 바로 밑에 있는 인증 번호를 참조하십시오.
제조일:	각의 제품에는 제조 날짜가 인쇄되어 있습니다. 이 날짜는 바코드 형태로 되어 있을 것입니다.
제조국가:	이 정보에 관한 제품 레이블을 참조하십시오.

상기 각각의 제품에는 제조 날짜가 인쇄되어 있습니다.

## VCCI (僅適用於日本)

### VCCI、クラス B



この装置は、クラスB情報技術装置です。この装置は、家庭環境で使用することを目的としていますが、この装置がラジオやテレビジョン受信機に近接して使用されると、受信障害を引き起こすことがあります。

取扱説明書に従って正しい取り扱いをして下さい。

VCCI-B

## 廢電器及電子設備（WEEE）指令



歐盟地區內貼有本標籤之產品不得以家庭廢棄物方式丟棄。應棄置於適當的機構以利回收與再利用。

有關您國家內回收本產品的資訊，請造訪：[www.euro.dell.com/recycling](http://www.euro.dell.com/recycling)。

## REACH (化學品註冊、評估、核准和限制)

REACH (Registration, Evaluation, Authorization of Chemicals) 為歐盟 (EU) 的化學物質管制架構。欲瞭解 Dell 產品中濃度高於 0.1 % 重量百分比 (w/w) 之高度關切物質的資訊，請上網站：[www.dell.com/REACH](http://www.dell.com/REACH)。

[返回目錄頁](#)

## 土耳其 RoHS

### 廢電器及電子設備（WEEE）指令

	<p>Avrupa Birliği'nde bu etiket, ürünün ev elektroniği aletleri atıkları ile imha edilemeyeceğini gösterir. Kurtarmak ve geri dönüşümünü sağlamak için uygun şartlarda saklanması gerekir. Bu ürünün geri dönüşümünün nasıl sağlanacağı konusunda bilgi için lütfen şu adresi ziyaret edin: <a href="http://www.euro.dell.com/recycling">www.euro.dell.com/recycling</a>. EEE Yönetmeliğine Uygundur Ve Elektronik Eşyalarda Bazı Zararlı Maddelerin Kullanımının Sınırlanmasına Dair Yönetmelik.</p>
---	---


## WW 回收資訊

Dell™ 建議消費者以環保方式處理舊的電腦硬體、顯示器、印表機及其他周邊裝置。可能的方法包括重複使用零件或整個產品，以及回收產品元件及/或材料。

有關 Dell 全球回收計畫的資訊，請造訪：[www.dell.com/recyclingworldwide](http://www.dell.com/recyclingworldwide)。

## 雷射安全聲明

本產品經測試並符合 IEC60825-1 雷射產品安全標準。

 **警告：1 級雷射產品**

 **注意：請勿移除金屬蓋：打開時，最高會發出 3B 級雷射輻射。避免暴露在雷射光束中。**

## FDA 聲明

本產品符合 DHHS 規定 21CFR 第 1 章第 J 分章規定。

## 中國電子資訊產品污染控制管理辦法（僅適用於中國）

### 中国大陆 RoHS

根据中国大陆《电子信息产品污染控制管理办法》（也称为中国大陆 RoHS），以下部分列出了产品中可能包含的有毒和/或有害物质的名称和含量。

### EIP（RMSD，介质，电源设备及所有其他电子信息产品）

部件名称	有毒或有害物质及元素					
	铅 (Pb)	汞 (Hg)	镉 (Cd)	六价铬 Cr VI	多溴联苯 (PBB)	多溴联苯醚 (PBDE)
EIP	X	○	X	○	○	○
介质/软件	○	○	○	○	○	○

\*印刷电路部件包括所有印刷电路板（PCB）及其各自的离散组件、IC 及连接器。

“○”表明该部件所含有毒和有害物质含量低于 MCV 标准（SJ/T11363-2006）定义的閾值。

“X”表明该部件所含有毒和有害物质含量高于 MCV 标准（SJ/T11363-2006）定义的閾值。所有显示 X 的情况，是按照欧盟 RoHS 采用了容许的豁免指标。

在中国大陆销售的相应电子信息产品（EIP）都必须遵照中国大陆《电子信息产品污染控制标识要求》标准（SJ/T11364-2006）贴上环保使用期限（EPUP）标签。该产品所采用的 EPUP 标签是基于中国大陆的《电子信息产品环保使用期限通则》标准。

