


Dell™ 通用擴充基座

D6000S 使用者指南



 註：「註」表示有助您善加利用電腦的重要資訊。

 小心：「小心」表示如不遵循指令可能損壞硬體或遺失資料。

 警告：「警告」表示可能的財產損失、人身傷害或死亡。

© 2021 Dell Inc. 版權所有，翻印必究。

本文件中的資訊若有變更恕不另行通知。未經 Dell Inc. 的書面許可，嚴禁以任何形式複製這些資料。

本文中使用的商標：Dell 及 Dell 徽標為 Dell Inc. 的註冊商標，Intel®、Centrino®、Core™ 及 Atom™ 是 Intel Corporation 在美國及其他國家的商標或註冊商標；Microsoft®、Windows® 及 Windows 開始按鈕徽標是 Microsoft Corporation 在美國及 / 或其他國家的商標或註冊商標；Bluetooth® 是 Bluetooth SIG, Inc. 擁有的註冊商標，並授權給 Dell 使用；Blu-ray Disc™ 是 Blu-ray Disc Association (BDA) 擁有的註冊商標，並授權用於光碟和播放器；本說明文件中使用的其他註冊商標及商品名稱，係指擁有這些商標及商品名稱的公司或其製造的產品。Dell Inc. 對本公司之外的商標和產品名稱不擁有任何所有權。

包裝內容

- a. Dell 通用擴充基座 (D6000S)
- b. 電源變壓器及電源線



規格

上游

- USB 3.0 Type A (經由 C-to-A 轉換器)
- USB-C (支援 Power Delivery 高達 65W)

下游

- 3 x USB 3.0 Type A
- 1 x USB 3.0 Type A (前、PowerShare)
- 1 x USB-C (前、僅限資料及 PowerShare)
- 1 x HDMI
- 2 x DisplayPort
- 十億位元乙太網路

支援 USB 3.1 第 1 代

- 產品性能：產品訊號為 5 Gbps
- 行銷名稱：SuperSpeed USB
- 註：USB 3.1 第 1 代與 USB 3.0 的術語同義

電源 LED 指示燈

正常工作模式：白色指示燈

平台待機：琥珀色指示燈

電源關閉 (OFF)：指示燈熄滅

LAN 埠 LED 指示燈

連線：綠色指示燈 (綠燈長亮)

主動連結：琥珀色指示燈 (閃爍)

您顯示器所支援的最大解析度及更新率：

註：最大解析度 / 更新率也取決於顯示器的 EDID 表。

具有驅動程式安裝的 USB-C 平台使用者

輸入 (外掛程式)			輸出		
DP-1	DP-2	HDMI	DP-1	DP-2	HDMI
DP-1	DP-2	HDMI	4K@60Hz	4K@60Hz	4K@30Hz
DP-1	DP-2	HDMI	5K@60Hz		4K@30Hz
DP-1	DP-2		4K@60Hz	4K@60Hz	
DP-1		HDMI	4K@60Hz		4K@60Hz
	DP-2	HDMI		4K@60Hz	4K@60Hz
DP-1			4K@60Hz		
	DP-2			4K@60Hz	
		HDMI			4K@60Hz

* 如果沒有 DisplayLink 驅動程式，則 HDMI 會從 Alt-模式及 4K@ 30Hz 輸出。

具有驅動程式安裝的 USB-3.0 平台使用者

輸入 (外掛程式)			輸出		
DP-1	DP-2	HDMI	DP-1	DP-2	HDMI
DP-1	DP-2	HDMI	4K@60Hz	4K@60Hz	N.A.**
DP-1	DP-2	HDMI	5K@60Hz		N.A.**
DP-1	DP-2		4K@60Hz	4K@60Hz	
DP-1		HDMI	4K@60Hz		4K@60Hz
	DP-2	HDMI		4K@60Hz	4K@60Hz
DP-1			4K@60Hz		
	DP-2			4K@60Hz	
		HDMI			4K@60Hz

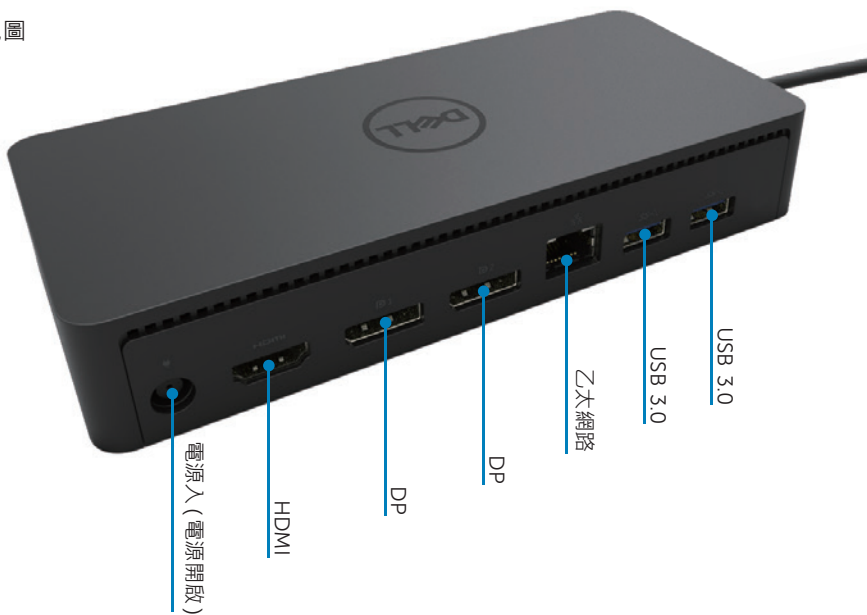
**：不支援 Alt-模式

產品概觀

前視圖



後視圖



建議的系統要求

硬體

DL-6xxx 裝置 (4K UHD 解析度)

Office、Productivity、Web 的最低要求

處理器：Intel Core i3 2+GHz / Intel Core M / AMD Trinity 或更好版本

記憶體：4GB

視訊卡：Intel HD 4000、ATI Radeon HD7xxx、NVIDIA GeForce 5xxM 或更好的版本，具有專為 Windows 版本發佈的驅動程式。

USB：USB 2.0 但建議 USB 3.0

全螢幕視訊播放的最低要求

處理器：Intel SkyLake i3 或 Intel Core i7 2+GHz / AMD Richland A10-575x / AMD Kaveri A10-7400P 或更好的版本

記憶體：8GB

視訊卡：Intel HD 4000、ATI Radeon HD8650、NVIDIA GeForce 7xxM 或更好的版本，具有專為 Windows 版本發佈的驅動程式。

USB：USB 3.0

磁碟：7200RPM 或 SSD

若要播放 UHD 內容 (4K)，系統就必須能夠在 GPU 中解碼 4K 視訊。

作業系統

Windows OS (Win 7, 8, 8.1, 10) ; 32/64 位元 (具有 DisplayLink 驅動程式版本：8.2 前進傳輸) 。

Ubuntu OS 14.04.2 或更高版本

Chrome OS Build 58 前進傳輸。

建議 130W 電源變壓器

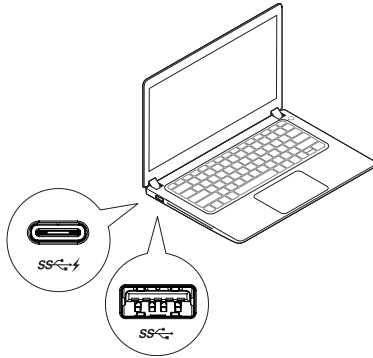
交流 / 直流 電變壓器	輸入電壓 / 頻率 / 電流	1. Lite-On (DPN: 63P9N) 變壓器： 100 VAC 至 240 VAC / 50 Hz 至 60 Hz 2. Chicony (DPN: P7KJ5) 變壓器： 100 VAC 至 240 VAC / 50 Hz 至 60 Hz.
	輸出電壓 / 電流	輸出：19.5V $\overline{=}$ /6.7A

工作溫度

最大工作溫度為 40°C

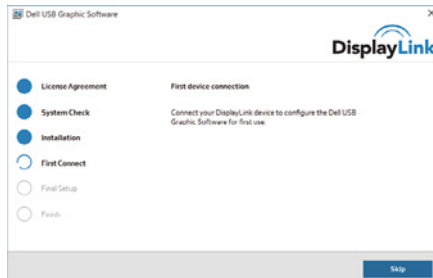
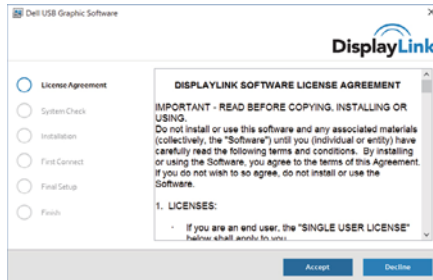
Windows 7/8/8.1/10 設定

1. 將擴充基座連接至電腦之前，首先請開始驅動程式的安裝。建議由下列支援網站下載最新的驅動程式：
 - www.dell.com/support/drivers
 - www.displaylink.com/downloads

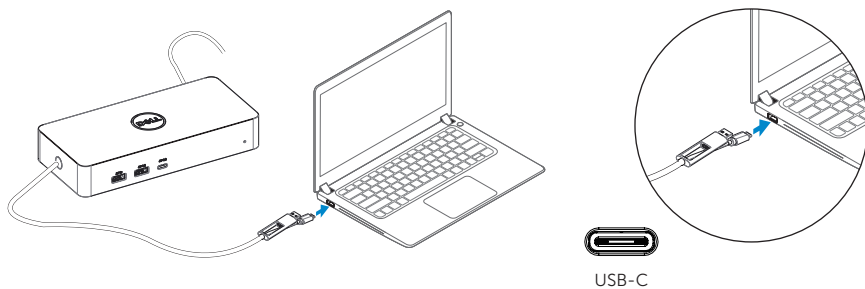


至於網路 / IT 管理員，請瀏覽本連結以下載企業安裝的軟體包。（*需要使用者註冊）
<http://www.displaylink.com/corporateinstall/>

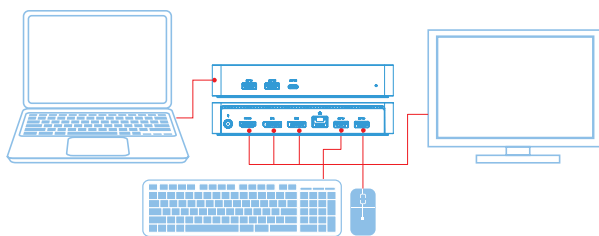
- ☑ 註：當連線至網際網路時，Windows 會自動開始安裝 DisplayLink 驅動程式。
2. 請遵照螢幕上的指令直到安裝完成。



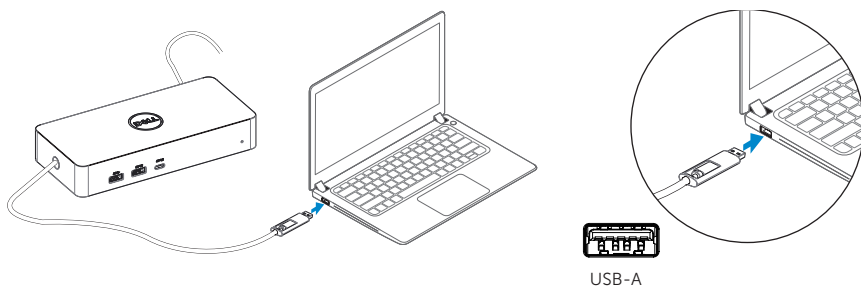
3-1-a. USB-C 平台 / 連線



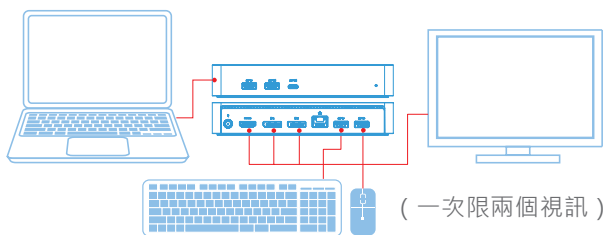
3-1-b. 請將您的擴充基座及周邊設備連接至您的電腦。



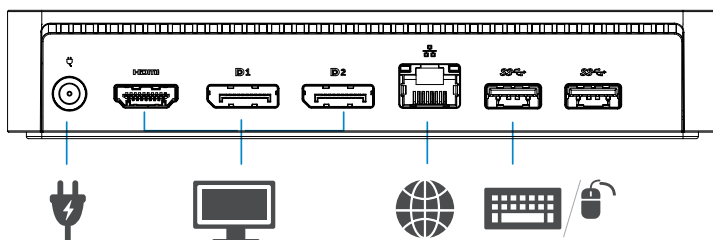
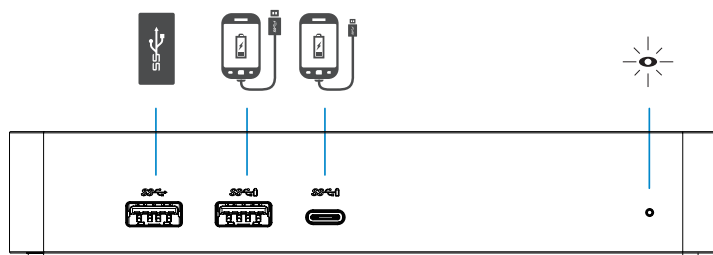
3-2-a. USB 3.0 Type A 平台 / 連線



3-2-b. 請將您的擴充基座及周邊設備連接至您的電腦。




功能



DisplayLink Manager 選單


選單選項	說明
DisplayLink Manager	按一下本選項會顯示出所安裝的 DisplayLink 軟體版本。
檢查更新	Windows 更新檢查。
DisplayLink 裝置	已連接的 DisplayLink 裝置檢查。
視訊設定	開啟 Windows 螢幕解析度視窗。
螢幕解析度	顯示可用的解析度清單。
螢幕旋轉	依順時針或逆時針方向旋轉螢幕。
延伸至	將顯示延伸至主顯示器的右邊或左邊。
延伸	將 Windows 桌面延伸到顯示器上。
設為主顯示器	將此螢幕設為主顯示器。
筆電顯示器關閉	關閉筆電的顯示器並使 DisplayLink 顯示出主顯示器。
鏡像	將主顯示器上的內容拷貝再複製至本顯示器上。
關閉	關閉顯示器。
符合電視	使用本功能將視窗尺寸調整以符合電視螢幕。

將顯示器設為延伸模式

1. 按一下 DisplayLink 圖示。 
2. 選取延伸。

裝置現在已延伸成上次顯示器在此模式時的方向。如需其他控制，請使用「延伸至子選單」並選取其中一個選項。這會使裝置進入延伸模式，將其置入主（第一）顯示器的左 / 右 / 上 / 下方。

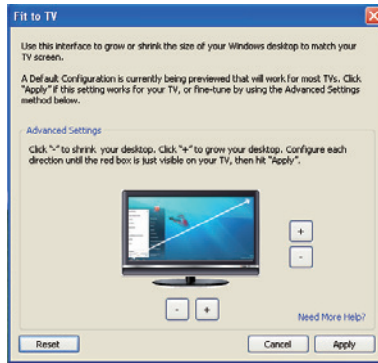
將顯示器設為鏡像模式

1. 按一下 DisplayLink 圖示。 
2. 選取鏡像。

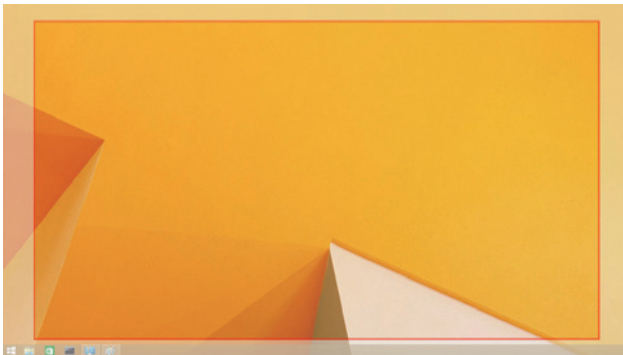
主螢幕的解析度、顏色深度及更新率會複製到 DisplayLink USB 圖形裝置所連接的顯示器上。

符合電視組態

1. 若要組態「符合電視」，請從 DisplayLink GUI 中選擇選項。會出現下列介面：



2. 在 DisplayLink 畫面上也會見到一個紅色邊框。




紅色邊框所示的是新 Windows 桌面的大小。請使用「符合電視 GUI」上的「+」和「-」控制鍵來變更紅色邊框的尺寸直到符合電視螢幕為止。

註：一邊按住 CTRL 鍵，一邊按一下「+」和「-」就能對邊框尺寸做更精細的組態。

3. 一旦紅色邊框位於電視螢幕的四邊時，按一下「套用」來調整 Windows 桌面的大小。

Dell 通用擴充基座 - D6000S 常見問題集

故障排除	建議的解決方案
擴充基座所連接的顯示器上並無視訊。	檢查視訊傳輸線 請拔下電源插頭並靜待 10 秒鐘後再重新連接。
所連接顯示器上的視訊失真或毀損。	檢查視訊傳輸線。 請檢查控制面板選項 \ 顯示器 \ 變更顯示設定中的視訊解析度。
所連接顯示器上的視訊未能在延伸模式中顯示出來。	請以下列方式之一變更設定： <ul style="list-style-type: none">• 在控制面板選項 \ 顯示器 \ 變更顯示設定中組態。• 循環切換「 + P」。
擴充基座上的 USB 連接埠無法正常作業。	請拔下電源插頭並靜待 10 秒鐘後再重新連接。更新至最新版本的 USB 3.0 主控制器驅動程式。
所連接的顯示器上不會顯示出 HDCP 的內容。	HDCP 高頻寬數位內容保護目前無法支持。DVD 數位光碟, Blu-Ray 藍光光碟, 或其他支持 HDCP 高頻寬數位內容保護都無法在連接的顯示器上播放。
無法安裝 Displaylink 驅動程式。	請以下列方式之一取得驅動程式： <ul style="list-style-type: none">• 從 Displaylink 網站下載最新版本的驅動程式或者• 將擴充基座連接至 Windows 更新。 (使用 Wi-Fi 或筆電的乙太網路連接埠) 。
筆電無法以連接的擴充基座開機。	將擴充基座所連接的所有 USB 裝置都取下；某些不合格的開機裝置可能會造成開機畫面當機。
在 Pre-OS 的環境中無法顯示。	顯示功能在 Pre-OS 的環境下無法支援。在 Pre-OS 環境下僅能支援 USB 設備。

故障排除	建議的解決方案
首次上網造成錯誤訊息	從連線網際網路的電腦下載驅動程式並將驅動程式複製至 USB 快閃磁碟機，然後執行安裝。
現有的系統資源不足以完成所請求的服務。	以低系統資源進入延伸模式時會發生這種情況。電腦並無足夠的記憶空間來啟動延伸的顯示器。請結束所有不用的應用程式。也可使用重新開機的方式來改善。
不相容的顯示器驅動程式。	所安裝的主圖形卡驅動程式不能與 WDDM 相容時會出現此訊息。Windows 7 必須要有 WDDM 驅動程式才能前進傳輸。請下載並安裝主圖形卡最新版本的圖形驅動程式。
無法從乙太網路連接埠喚醒筆電。	Wake-on-LAN 網路喚醒功能在擴充基座上不支援。
當擴充基座連接至電腦時無法對筆電充電。	<ol style="list-style-type: none"> 1.請確認擴充基座已正確連接至其隨附的電源變壓器。 2.請確認您擴充基座的 LED 燈亮起 (ON) (白色 LED 燈)。請將擴充基座的連接線從電腦上拔下後再重新連接。 3.確認筆電的 USB-C 連接埠接受了電源充電。 4.請洽詢您的筆電製造商以確認電源充電能與擴充基座相容。

故障排除	建議的解決方案
<p>連接至擴充基座上高清晰度多媒體介面 (HDMI) 或 DisplayPort (DP) 連接埠的顯示器沒有視訊。</p>	<ol style="list-style-type: none"> 1. 如果顯示器是連接至擴充基座，則可能您電腦上的視訊輸出已停用。可在控制面板選項 \ 顯示器 \ 變更顯示設定中啟用視訊輸出。 2. 請檢查您電腦上的解析度設定。您顯示器所能支援的解析度可能比擴充基座所能支援的還要更高。如需了解最大解析度功能上的其他資訊，請參閱您擴充基座「使用者指南」中的「顯示器解析度表」。 3. 請確認視訊傳輸線 (HDMI 或 DisplayPort) 已正確連接顯示器和擴充基座。 請確認選取了顯示器上正確的視訊源 (如需了解有關變更視訊源的其他資訊，請參閱您的顯示器文件)。 4. 如果只顯示出一個顯示器而另一個顯示器卻沒顯示。請從Displaylink 網站下載最新版的驅動程式進行安裝或以擴充基座連接至 Windows 更新 (使用 Wi-Fi 或筆電的乙太網路連接埠)。 5. 如果可能，請用確定為良好的其他顯示器及筆電進行嘗試。

法規資訊

Dell 通用擴充基座-D6000S 符合 FCC/CE 規範，並遵守全球監管法規、工程和環境事務。

與 Dell 公司聯絡：

1. 請瀏覽 www.dell.com/support
2. 選取您支援的類別
3. 根據您的需要選取相應的服務或支援的連結。

或者瀏覽：

<http://www.displaylink.com/support/>

