

# Dell™ Universal Dock

D6000

Brugervejledning



- **BEMÆRK:** Et BEMÆRK indikerer vigtig information, som hjælper dig med at bruge computeren bedre.
- △ **FORSIGTIG:** Et FORSIGTIG indikerer risiko for skade på hardwaren eller tab af data, hvis instruktionerne ikke følges.
- ⚠ **ADVARSEL:** Et ADVARSEL indikerer risiko for skade af ejendelen, selvskade, eller død.

© 2021 Dell Inc. Alle rettigheder forbeholdes.

Informationen i dette dokument kan ændres uden notits heraf. Gengivelse af disse materialer, på alle mulige måder, uden skriftlig tilladelse fra Dell Inc. er strengt forbudt.

Varemærker brugt i denne tekst: Dell og Dell logoet er varemærker fra Dell Inc., Intel<sup>®</sup>, Centrino<sup>®</sup>, Core™, og Atom™ er enten varemærker eller registrerede varemærker fra Intel Corporation i USA eller andre lande; Microsoft<sup>®</sup>, Windows<sup>®</sup>, og Windows start knap logo er enten varemærker eller registrerede varemærker af Microsoft Corporation i USA og/eller andre lande; Bluetooth<sup>®</sup> er et registreret varemærke ejet af Bluetooth SIG, Inc. og bruges af Dell under licens; Blu-ray Disc™ er et varemærke ejet af Blu-ray Disc Association (BDA) og licenseret for brug på diske og afspillere; Andre varemærker og varenavne kan forekomme i dette dokument for at referere til entiteterne som gør krav på deres varemærke og navn eller produkter. Dell Inc. frasiger sig enhver ejendomsrettig andel i varemærker og varenavne andre end dets egen.

## Pakkensindhold

- a. Dell Universal Dock (D6000)
- b. Strømadapter og ladekabel



## Specifikationer

### Upstream

- USB 3.0 Type A (Via C-to-A omformer)
- USB-C (Understøtter strøm tilførsel på op til 65W)

### Downstream

- 3 x USB 3.0 Type A
- 1 x USB 3.0 Type A (Foran, PowerShare)
- 1 x USB-C (Foran, Kun data, og PowerShare)
- 1 x HDMI
- 2 x DisplayPort
- Gigabit Ethernet
- Combo Audio (Headphone/Mic)
- Audio Linje ud

### Understøtter USB 3.1 Gen1.

- Produkt evne: Produkt signalere ved 5 Gbps
- Marketing navn: SuperSpeed USB
- BEMÆRK: USB 3.1 Gen1 og USB 3.0 benævnelse er ensbetydende

## Power LED Indikation

Normalt arbejds-mode: Hvidt lys

Platform standby: Gult lys

Slukket: Lyst slukket

## LAN port LED Indikation

Forbindelse: Grøn (Konstant Grøn)

Aktiverer forbindelse: Gult (Blinkende)

## Maksimale opløsning og opdateringsfrekvens understøttet for dit display:

BEMÆRK: Maksimale Opløsning/Opdaterings Frekvens afhænger også af monitores EDID tabel

USB-C platform brugere med driver installation

Input (plug in)			Output		
DP-1	DP-2	HDMI	DP-1	DP-2	HDMI
DP-1	DP-2	HDMI	4K@60Hz	4K@60Hz	4K@30Hz
DP-1	DP-2	HDMI	5K@60Hz		4K@30Hz
DP-1	DP-2		4K@60Hz	4K@60Hz	
DP-1		HDMI	4K@60Hz		4K@60Hz
	DP-2	HDMI		4K@60Hz	4K@60Hz
DP-1			4K@60Hz		
	DP-2			4K@60Hz	
		HDMI			4K@60Hz

\* Hvis uden DisplayLink driver vil HDMI ud være i Alt-mode og 4K@30Hz.

USB-3.0 platform brugere med driver installation

Input (plug in)			Output		
DP-1	DP-2	HDMI	DP-1	DP-2	HDMI
DP-1	DP-2	HDMI	4K@60Hz	4K@60Hz	N.A.**
DP-1	DP-2	HDMI	5K@60Hz		N.A.**
DP-1	DP-2		4K@60Hz	4K@60Hz	
DP-1		HDMI	4K@60Hz		4K@60Hz
	DP-2	HDMI		4K@60Hz	4K@60Hz
DP-1			4K@60Hz		
	DP-2			4K@60Hz	
		HDMI			4K@60Hz

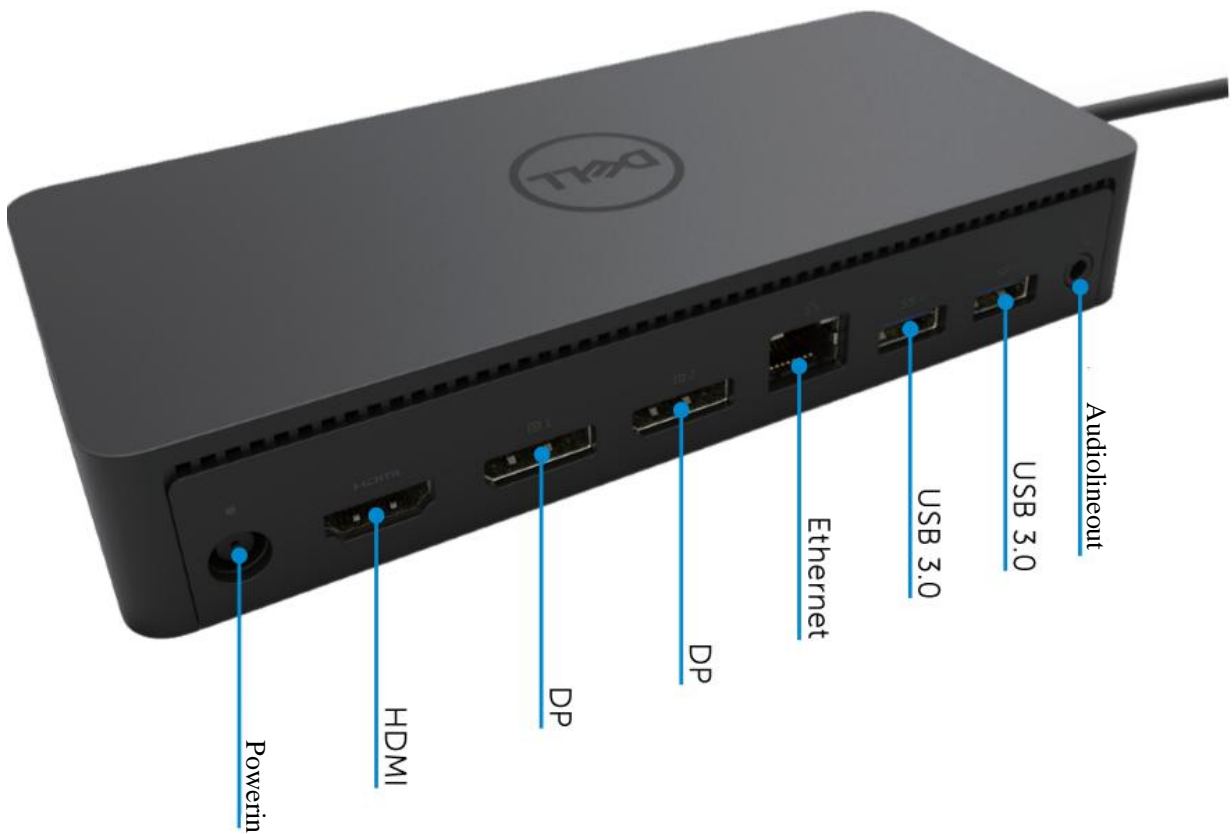
\*\* : Ingen Alt-mode understøttelse

## Produkt oversigt

Set Forfra



Set Bagfra



## Anbefalede system krav

### Hardware

DL-6xxx devices (4K UHD opløsninger)

### Minimums krav for Office, Productivity, Web

Processor: Intel Core i3 2+GHz / Intel Core M / AMD Trinity eller bedre

Hukommelse: 4GB

Video kort: Intel HD 4000, ATI Radeon HD7xxx, NVidia GeForce 5xxM eller bedre, med drivere uigivet specifikt for Windows versionen.

USB: USB 2.0 men USB 3.0 er anbefalet.

### Minimums krav for Full-Screen Video Afspilning

Processor: Intel SkyLake i3 eller Intel Core i7 2+GHz / AMD Richland A10-575x / AMD

Kaveri A10-7400P eller bedre

Hukommelse: 8GB

Video Kort: Intel HD 4000, ATI Radeon HD 8650, NVidia GeForce 7xxM eller bedre, med driverere udgivet specifikt for Windows versionen.

USB: USB 3.0

Disk: 7200RPM eller SSD

Hvis der afspilles UHD indhold (4K), er det nødvendigt for systemet at kunne afkode 4K videon i video GPU'en

### Operativ System

Windows OS (Win 7, 8, 8.1, 10); 32/64 bits (med DisplayLink Driver version: 8.2 Fremover).

Ubuntu OS 14.04.2 eller større.

Chrome OS Build 58 Fremover.

## Anbefalet 130W Strøm forsyning

AC/DC Forsyning	Spænding/Frekvens/ Strømstyrke	1.Lite-On (DPN: 63P9N) forsyning: 100 VAC til 240 VAC/50 Hz til 60 Hz. 2.Chicony (DPN: P7KJ5) forsyning: 100 VAC til 240 VAC/50 Hz til 60 Hz.
	Spænding/ Strømstyrke	Output: 19.5VDC/6.7A

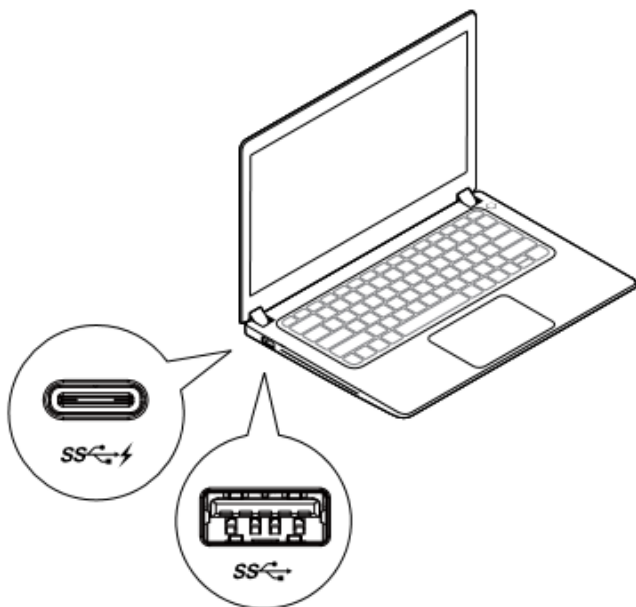
## Arbejds temperatur

Den maksimale arbejds temperatur er 40 °C

## Windows 7/8/8.1/10 Opsætning

1. Start med at installere driverne først, før du tilslutter den til Docken. Det anbefales at downloade de seneste drivere nedenstående support sider:

- [www.dell.com/support/drivers](http://www.dell.com/support/drivers)
- [www.displaylink.com/downloads](http://www.displaylink.com/downloads)

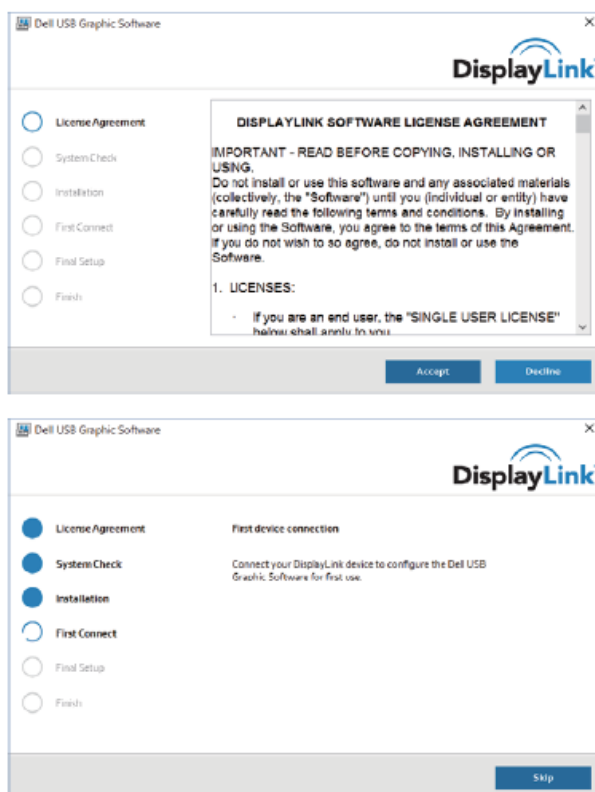


For netværk/IT administratører, anvend venligst dette link for en erhvervs installations software pakke.  
(\*Bruger registrering er påkrævet)

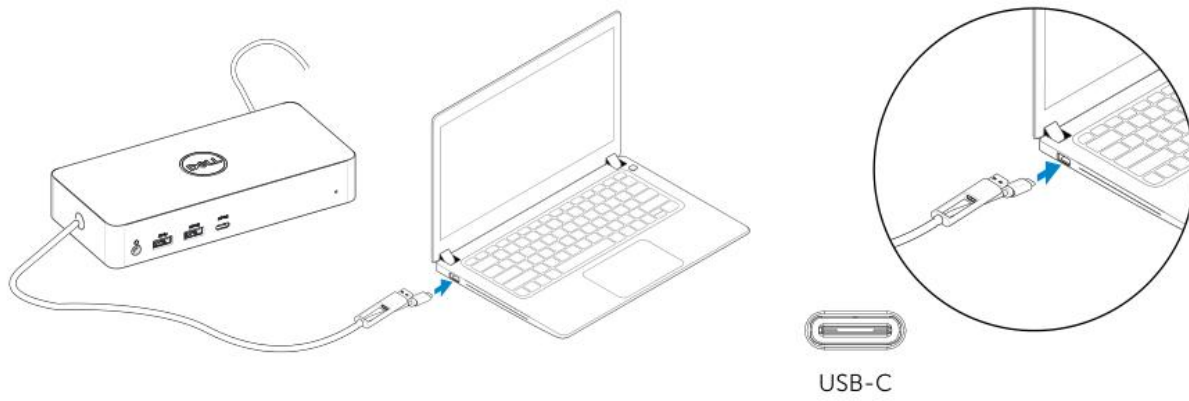
<http://www.displaylink.com/corporateinstall/>

- BEMÆRK:** Windows begynder automatisk at installere DisplayLink drivere, hvis der er forbindelse til internettet

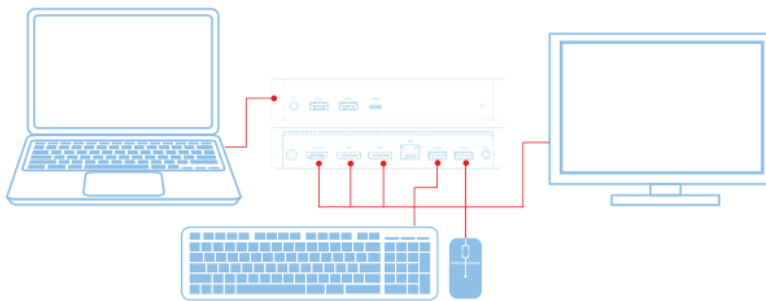
2. Følg instruktionerne på skærmen indtil installationen er færdig.



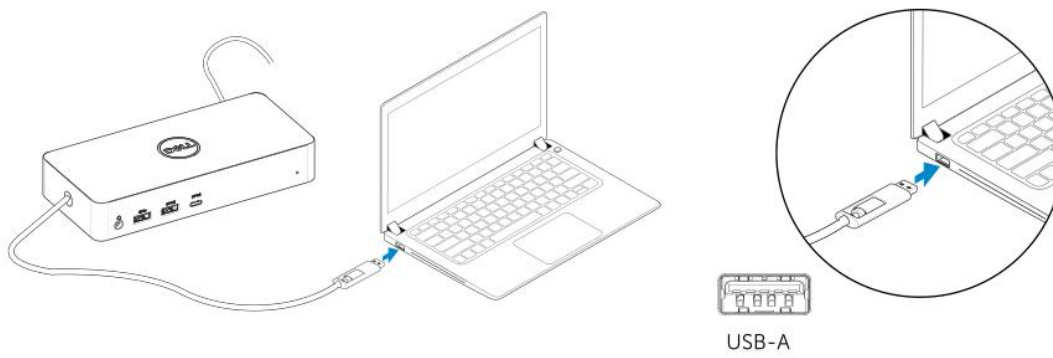
3-1-a. USB-C platform/forbindelse



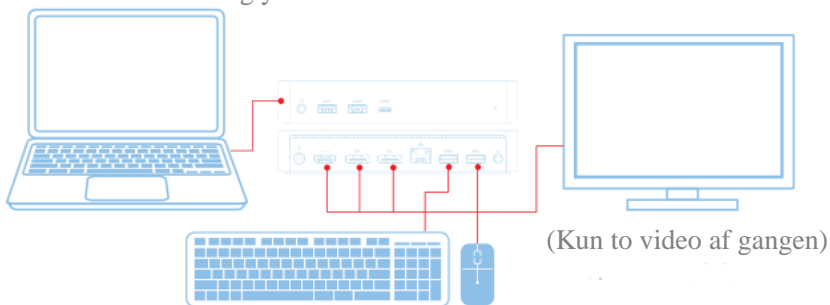
3-1-b. Forbind din Dock og ydre enhedertil din PC.



3-2-a. USB 3.0 Type A platform/forbindelse

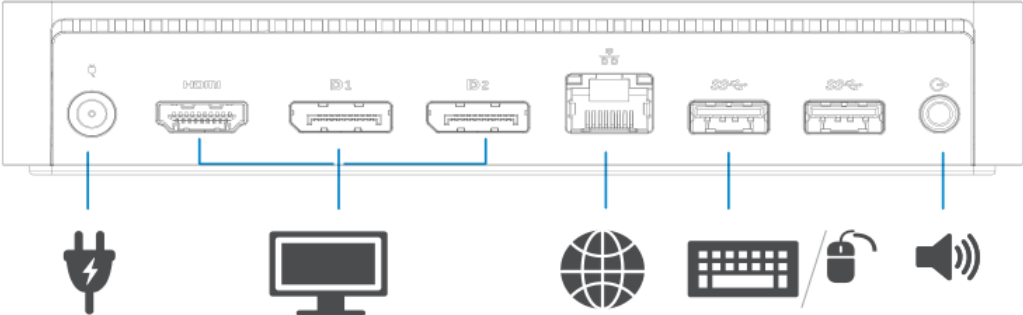
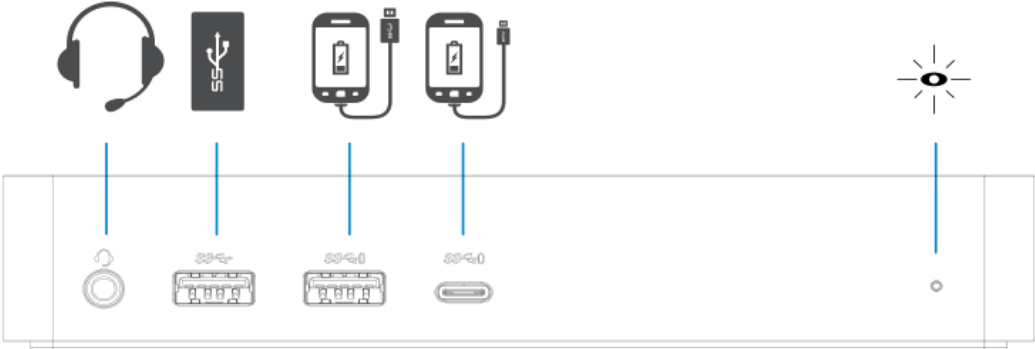


3-2-b. Forbind din Dock og ydre enheder til din PC.





Features



## DisplayLink Manager Menu

Menu Option	Beskrivelse
DisplayLink Manager	Ved klik på dette element vises den version af DisplayLink, der er installeret.
Tjek for Opdateringer	Tjek for Windows update.
DisplayLink Enheder	Tjek for tilsluttede DisplayLink enheder.
Audio Opsætning	Åbner Windows Audio konfigurations vinduet.
Video Opsætning	Åbner Windows Screen Resolution vinduet.
Skærm Opløsning	Viser en liste af tilgængelige opløsninger.
Skærm Rotation	Roterer skærmen med eller mod urets retning.
Extend Til	Overfører displayet til højre eller venstre for det primære display.
Extend	Overfører Windows skrivebordet til displayet.
Vælg som primær monitor	Vælger den skærm som den primære monitor
Notebook Monitor Off	Slukker for Notebook ens display og gør DisplayLink til det primære Display
Spejl	Kopierer hvad der er på det primære display, og gengiver det på dette display.
Sluk	Slukker for displayet.
Tilpas til TV	Brug denne funktion til at tilpasse størrelserne på vinduerne til TV skærmen

### For at indstille displayet til extended mode

1. Klik på DisplayLink ikonet. 
2. Vælg Extend.

Enheden er nu udvidet i den retning som den var, sidste gang den var i dette mode.

For flere indstillinger, brug Extend To submenu og vælg en af mulighederne. Dette

Indstiller enheden til extend mode, og placere det til venstre/højre/over/under den primære monitor.

### For at sætte displayet i spejl mode

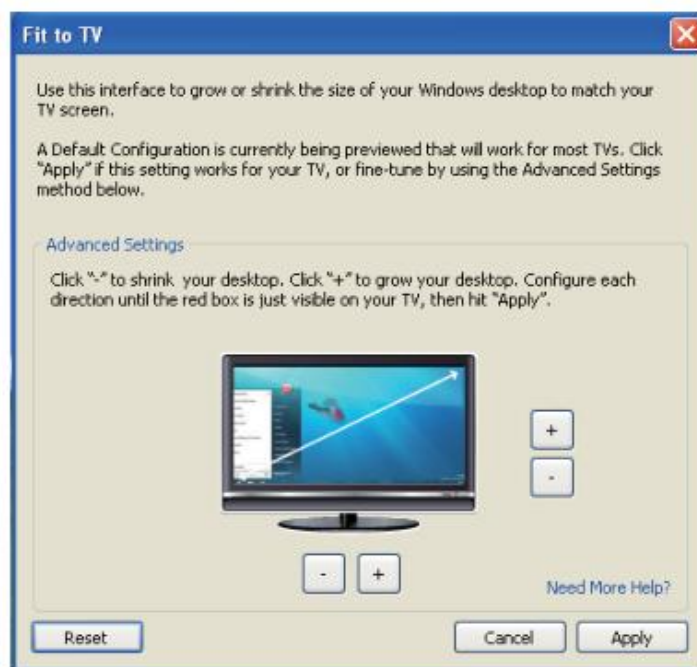
1. Klik på DisplayLink ikonet. 
2. Vælg Mirror.

Opløsningen, farvedybden og opdateringsfrekvensen fra den primære skærm gengives på monitoren, der er forbundet til DisplayLink USB Grafik enheden.

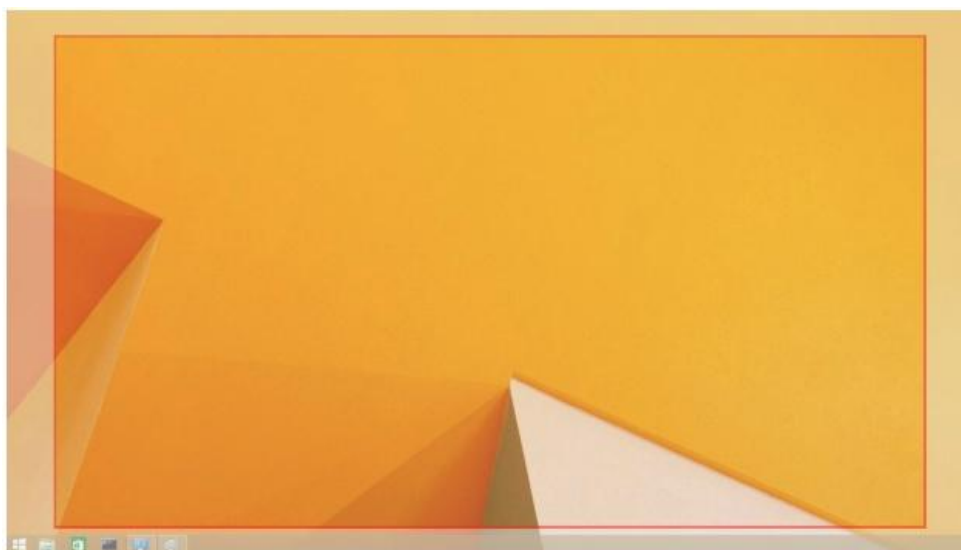
## Tilpas til TV konfiguration

1. For at konfigurere Tilpasse til TV, vælg indstillingen fra DisplayLink GUI.

Den følgende interface kommer frem:



2. Du vil også se en rød kant på DisplayLink skærmen.



Den røde kant viser størrelsen på den nye Windows desktop. Brug "+" og "-" på Fit to TV GUI for at ændre størrelsen af den røde kant, indtil den passer på TV skærmen.

**BEMÆRK:** En finere konfiguration af størrelsen på kanten kan opnås ved at holde CTRL knappen nede, mens man klikker på "+" og "-".

3. Når den røde kant er ved kanterne af TV skærmen, tryk på Anvend for at ændre størrelsen Windows Desktopen.

## FAQs til Dell Universal Dock - D6000

Troubleshooting	Løsnings forslag
Der er ingen video på monitoren, somer tilknyttet Docken.	Tjek video forbindelses kablerne. Sluk for strømmen, vent i 10 sekunder, genopret så forbindelsen.
Videon på den tilknyttede monitorer forvrænget eller beskadiget.	Tjek video forbindelses kablerne. Tjek video opløsningen under Control Panel Items\Display\Change Display Setting.
Videon på den tilknyttede monitor Afspiller ikke i extended mode	Ændre indstillingerne ved enten: <ul style="list-style-type: none"> <li>• At konfigurere under Control Panel Items\Display\Change Display Setting</li> <li>• Skift ved at vækxle mellem "Windows tast+P".</li> </ul>
Adio Jacks fungerer ikke.	Tjek indstillingerne under Control Panel\All Control Panel Items\Sound for at sikre dig at USB Audio enheden er tilgængelig og indstillet til standard indstillingerne. Høre klik for at se alle tilgængelige muligheder.
USB portene fungerer ikke med Docken.	Sluk for strømmen, vent i 10 sekunder, genopret så forbindelsen. Opdater til de seneste USB 3.0 host controller driver.
HDCP indhold kan ikke vises på displayet på den tilknyttede monitor.	Understøttelse af HDCP-indhold er i øjeblikket ikke tilgængelig. DVD, Bluray eller andet HDCP-beskyttet videoindhold kan ikke afspilles på tilsluttet skærm.
Displaylink Driver kan ikke installere.	Hent driveren ved enten at: <ul style="list-style-type: none"> <li>• Downloade den seneste driver fra DisplayLink hjemmesiden eller</li> <li>• Forbind med Windows Update via Docken.</li> </ul> (Ved at bruge Wi-Fi eller Ethernet porten på laptoppen).
Laptoppen kunne ikke starte med dockenforbundet.	Fjern alle USB enheder, som er forbundet til docken. Nogle ukvalificerede enheder kan forsage lock up with start skærmen.
Kan ikke se skærm i pre-OS miljø.	Skærme understøttes ikke fuldt ud i pre-OS miljø. Kun USB-enheder understøttes i pre-OS miljø.

Troubleshooting	Løsnings forslag
Adgang til internettet for første gang forsager en fejl besked.	Download driveren fra en computer med internet adgang, og kopier driveren via USB, og kør opsætningen.
Utilstrækkelige system ressourcer er Tilgængelige for at kunne gennemføre den ønskede handling.	Dette kan opstå når man anvender extend mode med lave mængder system ressourcer. PC'en har ikke nok hukommelse til at starte et extended display. Luk alle programmer som ikke er i brug. Situationen kan måske også forbedres ved at genstarte PC'en.
Inkompatibel Display Driver	Denne besked vil forekomme hvis det primære grafikkorts drivere ikke er WDDM kompatible. Windows 7 fremover er ikke designet til at køre uden WDDM drivere. Download og installer de nyeste drivere til dit primære grafikkort.
Laptoppen kunne ikke starte op fra Ethernet port.	Wake-on-LAN-funktionen understøttes ikke på docken.
Laptoppen kan ikke lade mens laptoppen er forbundet til docken.	1. Sørg for at docken er tilsluttet til sin egen strømadapter ordenligt 2. Sørg for at LED'en på din dock er TÆNDT (Hvid LED). afbryd og genetabler forbindelsen fra docken til computeren. 3. Sørg for at notebookens USB-C port har mulighed for opladning 4. Tjek med din notebooks producent for at bekræfte at opladning er kompatibel med docken.

Troubleshooting	Løsnings forslag
<p>Ingen forbindelse til monitoren forbundet til High Definition Multimedia Interface (HDMI), eller Displayport (DP) på docken.</p>	<ol style="list-style-type: none"> <li>1. Hvis din computer er forbundet til docken, er video output på computeren muligvis slået fra. Du kan slå video output til under Control Panel\Items\Display\Change Display Setting.</li> <li>2. Tjek opløsnings indstillingerne på din computer. Din monitor understøtter måske højere opløsninger end det som docken kan understøtte. Se i Display-opløsning tabellen i dockens brugervejledning, for mere information om den maksimale opløsning.</li> <li>3. Sørg for at video kablet (HDMI eller DisplayPort) er forbundet ordentligt til monitoren og docken. Sørg for at vælge den korrekte video kilde på din monitor (se din minotors brugervejledning for mere information om at ændre på video kilden).</li> <li>4. Hvis kun en monitor vises og den anden ikke gør. Download den nyeste driver fra DisplayLink for at installere eller forbinde til Windows Update med docken (Ved at bruge Wi-Fi eller Ethernet porten på Laptoppen).</li> <li>5. Prøv med en anden monitor eller Laptop som du ved fungerer, hvis det er muligt.</li> </ol>

## Myndigheds Information

Dell Universal Dock-D6000 retter sig efter FCC/CE reglerne, og holder sig til verdensomspændende regulerende overensstemmelser, ingeniørmæssige, og miljømæssige forhold.

## Kontakt Dell:

1. Besøg [www.dell.com/support](http://www.dell.com/support)
2. Vælg din support kategori
3. Vælg det passende service eller support link, der passer til dine behov.

Eller besøg:

<http://www.displaylink.com/support/>.

