

Dell™ 트래블 마우스 WM524

사용자 매뉴얼



이 문서의 내용은 통지 없이 변경될 수 있습니다.

© 2012 Dell Inc. 모든 권리 보유.

Dell Inc. 의 서면 승인 없이 어떤 방식으로든 이 자료를 재생산하는 것을 엄격히 금지합니다. 이 문서에서 사용되는 상표: Dell™ 및 DELL 로고는 Dell Inc.의 상표입니다. Microsoft®와 Windows®는 미국 또는 다른 국가에서 Microsoft Corporation의 상표이거나 등록상표입니다.

해당 상표, 상호 또는 제품에 대한 권리를 주장하는 업체들을 언급하기 위해 이 문서에서 여타 상표와 상호를 사용할 수도 있습니다. Dell Inc.는 자체 상표나 상호 외에 다른 상표나 상호에 대해서는 어떠한 독점 권리도 부인합니다.

**2013 - 03 Rev. A00**

### 제한 및 부인

이 문서에 포함된 정보(모든 지침, 주의사항, 규제 승인 및 인증 등)는 공급자가 제공하는 것이며, Dell이 독자적으로 검증하거나 테스트하지 않았습니다. Dell은 이러한 지침의 준수 또는 미준수로 인하여 발생하는 손해에 대하여 책임 지지 않습니다.

이 문서에 언급된 부품의 속성, 기능, 속도 또는 자격에 관한 모든 설명과 주장은 Dell이 아닌 공급자가 한 것입니다. Dell은 특히 그러한 설명의 정확성, 완전성, 기능 입증에 관한 지식을 부인합니다. 그러한 설명 또는 주장에 관한 모든 질문과 의견은 공급자에게 해야 합니다.

### 수출 규제

기술과 소프트웨어가 포함된 이들 제품은 미국의 관세 및 수출규제 법규의 적용을 받으며, 또한 제품을 제조 또는 반입하는 국가의 관세 및 수출규제 법규의 적용을 받을 수 있다는 점을 고객은 인정합니다. 고객은 그러한 법규를 준수한다는 점에 동의합니다. 또한 미국 법률에 따라 제품을 제한된 최종 사용자나 제한된 국가로 판매, 임대, 양도하는 것도 불가능합니다. 그리고 제품을 대량파괴 무기 관련 활동(핵 무기, 원료, 시설, 미사일 또는 미사일 프로젝트 지원, 생화학 무기의 설계, 개발, 생산, 사용과 관련된 활동 등)에 종사하는 최종 사용자에게 판매, 임대, 양도하거나 그들이 사용하도록 해서는 안 됩니다.

# 목차

## 설정

## 마우스

기능

문제해결

규격

## 법적 정보

품질보증

규제사항

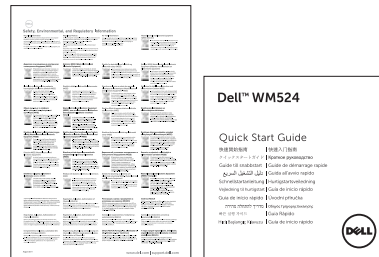
인증

## 설정

### 시스템 요구사항

- Microsoft Windows 7
- Microsoft Windows 8
- Microsoft Windows RT

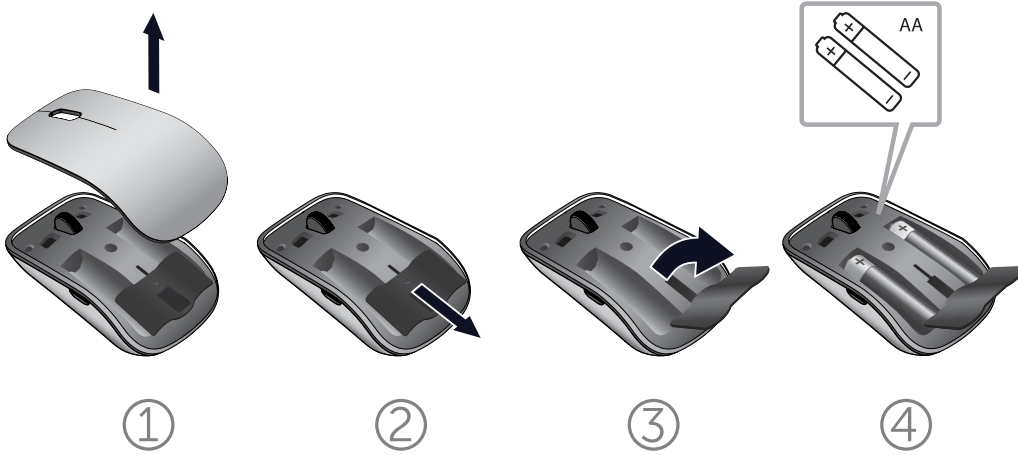
### 박스 내용물



**참고:** 마우스와 함께 제공되는 설명서는 지역에 따라 다를 수 있습니다.

## Dell 트래블 마우스 WM524 설정

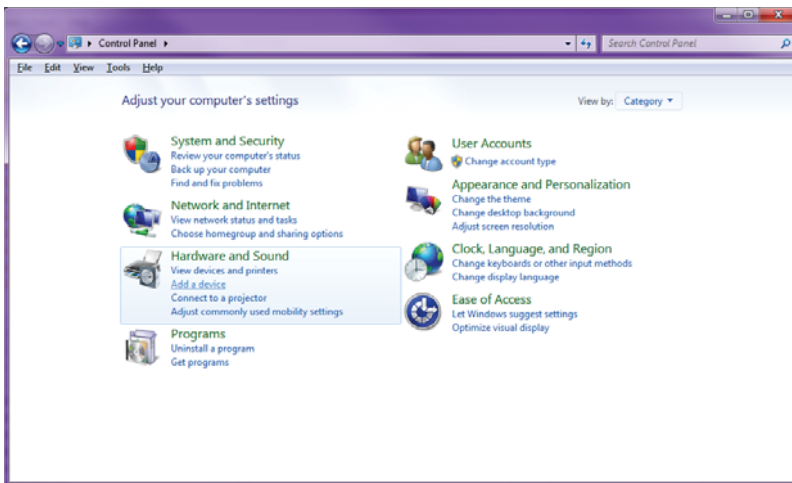
### 마우스 배터리 장착




## Windows 7에서 Dell 트래블 마우스 WM524 연결하기

컴퓨터에 블루투스 무선 기능을 사용하도록 설정되어 있어야 합니다.

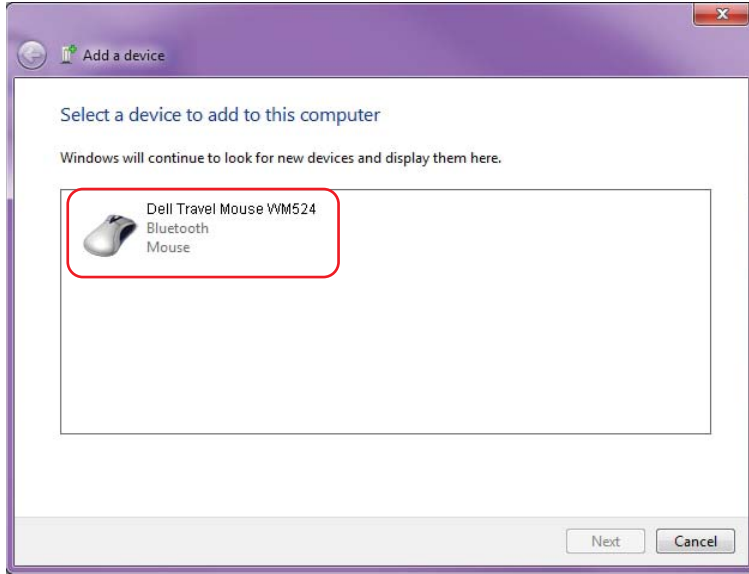
1. **시작**을 클릭한 후 **제어판**을 선택합니다.
2. 범주 보기에서 **하드웨어 및 사운드**를 찾아서 **장치 추가**를 선택합니다.



3. 마우스에서 **전원**  버튼을 2초간 길게 누릅니다. 그러면 청색 LED가 깜박이면서 180초 내에 장치를 찾을 수 있음을 나타냅니다.



4. 컴퓨터에서 **Dell 트래블 마우스 WM 524**를 선택한 후 연결이 설정될 때까지 기다립니다.



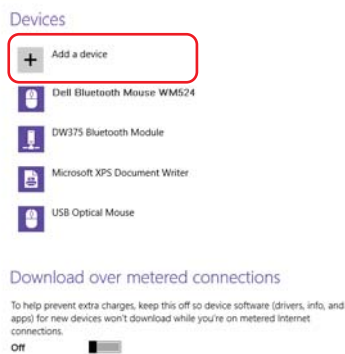
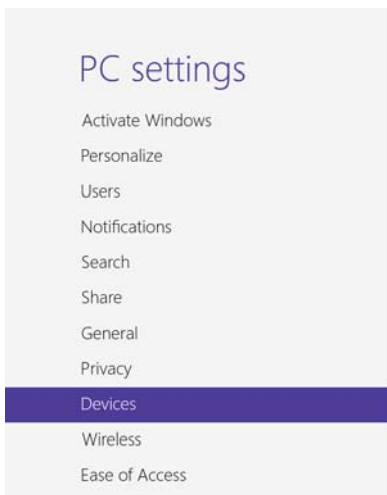
## Windows 8에서 Dell 트래블 마우스 WM524 연결하기

컴퓨터에 블루투스 무선 기능을 사용하도록 설정되어 있어야 합니다.


1. 컴퓨터에서 **윈도우즈 참 바(charms bar)**에 액세스하여 설정을 찾은 후 **PC 설정 변경**을 선택합니다.



2. **장치** 탭을 찾아 **장치 추가**를 선택합니다.

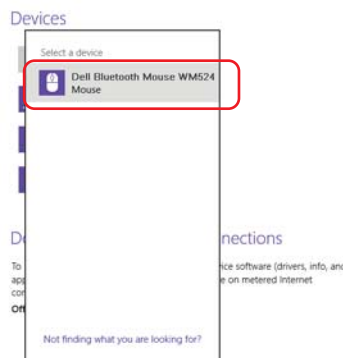
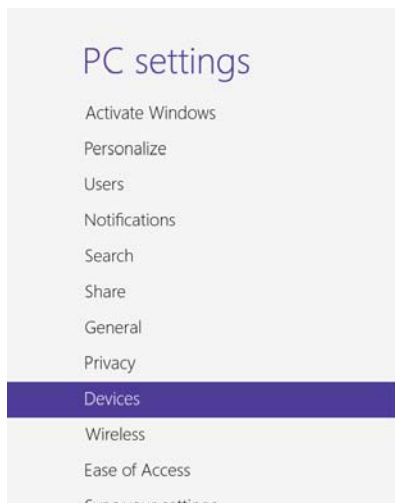




3. 장치에서 전원  버튼을 2초간 길게 누릅니다. 그러면 청색 LED가 깜박이면서 180초 내에 장치를 찾을 수 있음을 나타냅니다.



4. 컴퓨터에서 **Dell 트래블 마우스 WM524**를 선택한 후 연결이 설정될 때까지 기다립니다.



## 특징: Dell 트래블 마우스 WM524

### 정면 보기



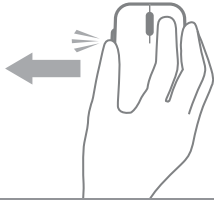
1. 마우스 왼쪽 단추
2. 마우스 오른쪽 단추
3. 틸트 휠
4. 배터리 상태 표시등
5. 측면 단추
6. 측면 단추

## 후면 보기



1. 전원 단추
2. 센서

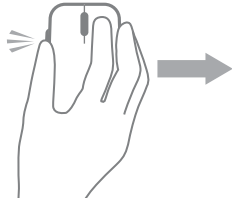
## 간단한 동작



### 윈도우즈 참 바(charms bar)

측면 단추를 누른 상태에서 마우스를 좌측 방향으로 살짝 밀니다.

(Windows 8)



### 응용 프로그램 전환

측면 단추를 누른 상태에서 마우스를 우측 방향으로 살짝 밀니다.

(Windows 8)



### 스크롤 및 이동

4방향 스크롤

(Windows 7 및 8)



### 화면 확대/ 축소

측면 단추를 누른 상태에서 휠을 위 아래로 스크롤합니다.

(Windows 7 및 8)



### 뒤로 이동

측면 버튼을 누른 상태에서 휠을 좌측으로 기울입니다.

(Windows 7 및 8)



### 앞으로 이동

측면 버튼을 누른 상태에서 휠을 우측으로 기울입니다.

(Windows 7 및 8)

## 마우스 배터리 수명 연장 방법

마우스에는 배터리 전원 절약을 위해 네 가지 작동 모드가 있습니다.

- 1. 대기 모드** 마우스 5초 동안 미활성인 경우.  
**마우스 작동: 이동, 클릭 또는 휠을 스크롤 함.**
- 2. 최대 절전 모드** 마우스가 5분 동안 미활성인 경우.  
**마우스 작동: 마우스를 이동하거나 클릭함.**
- 3. 셧오프 모드** 마우스가 5분 동안 움직이지 않거나 위를 향하고 있는 경우.  
**마우스 작동: 전원 버튼을 누름.**
- 4. 셧오프 모드** 마우스가 4시간 동안 미활성인 경우.  
**마우스 작동: 전원 버튼을 누름.**

## 문제해결: Dell 트래블 마우스 WM524

마우스에 문제가 있을 경우 조치:

- 배터리가 올바른 방향으로 끼워졌는지 확인합니다.
- 마우스의 전원 버튼 표시등이 켜져 있는지 확인합니다.
- 배터리를 제거하고 다시 장착합니다. 전원 표시등이 켜지는지 확인합니다 (백색으로 계속 켜진 상태).
- 연결 문제가 있으면 컴퓨터를 다시 시작하십시오.
- 그래도 연결 문제가 있으면, 컴퓨터에 블루투스 무선 기능이 설정되어 있는지 확인합니다. [Windows 7에서 Dell 트래블 마우스 WM524 연결하기](#) 또는 [Windows 8에서 Dell 트래블 마우스 WM524 연결하기](#) 연결하기의 1~4 단계를 완료하여 마우스를 다시 설정합니다.
- 마우스가 유휴 상태 후에 연결에 실패하면 다음 내용을 <http://support.microsoft.com/kb/2758967>.

## 규격: Dell 트래블 마우스 WM524

### 일반사항

제조사	로지텍(주)
모델 번호	WM524
연결 유형	블루투스 3.0 무선 기술
지원되는 운영체제	Microsoft Windows 8 Microsoft Windows 7 Microsoft Windows RT

### 전기

작동 전압	1.0 V ~ 1.6 V
배터리 수명	약 6개월
필요 배터리	2*AA 알카라인

### 물리적 특성

높이	35.0 mm
폭	56.0 mm
길이	99.0 mm
중량	60 g (배터리 미포함)

### 환경

작동 온도	0 °C ~ 40 °C
저장 온도	-40 °C ~ 65 °C
작동 습도	90% 최대 상대 습도 (비응축)
저장 습도	95% 최대 상대 습도 (비응축)

### 블루투스 3.0 무선

무선 전송	양방향 통신
작동 거리	최대 10 미터

## 품질보증: Dell 트레이블 마우스 WM524

### 제한적 품질보증 및 반품 정책

Dell 브랜드 제품에는 1년 한정 하드웨어 품질보증이 적용됩니다.

Dell 시스템과 함께 구입할 경우 시스템 품질보증 내용을 따릅니다.

#### 미국 고객

이 제품을 구매하여 사용하는 것은 Dell의 최종 사용자 합의서의 조건을 따르며, 그 내용은 [www.dell.com/terms](http://www.dell.com/terms)에 있습니다. 이 문서에는 구속력 있는 중재 조항이 포함되어 있습니다.

#### 유럽, 중동, 아프리카 고객

판매/사용되는 Dell 브랜드 제품은 해당 국가/ 고객의 법적 권리, 귀하가 체결한 (귀하와 소매자 간에 적용되는) 모든 소매자 판매 계약서의 조건 및 Dell의 최종 사용자 계약조건의 적용을 받습니다. 또한 Dell은 추가적인 하드웨어 품질보증을 제공할 수 있으며, Dell 최종 사용자 계약 및 품질보증 조건의 상세 내용은 [www.dell.com](http://www.dell.com)에 있습니다. “홈” 페이지 하단 목록에서 국가를 선택한 후, 최종 사용자 조건을 보려면 “조건” 링크를 클릭하고, 품질보증 조건을 보려면 “지원” 링크를 클릭하십시오.

#### 미국 이외 지역 고객

판매/사용되는 Dell 브랜드 제품은 해당 국가/ 고객의 법적 권리, 귀하가 체결한 (귀하와 소매자 간에 적용되는) 모든 소매자 판매 계약서의 조건 및 Dell의 품질보증 조건의 적용을 받습니다.

또한 Dell은 추가적인 하드웨어 품질보증을 제공할 수 있으며, Dell 품질보증 조건의 상세 내용은 [www.dell.com](http://www.dell.com)을 참조하십시오. “홈” 페이지 하단 목록에서 국가를 선택한 후, 품질보증 조건을 보려면 “조건” 링크 또는 “지원” 링크를 클릭하십시오.



## 규제사항: Dell 트래블 마우스 WM524

마우스 규제 모델: WM-524

### 규제 정보

이들 장치는 FCC 규칙의 파트 15를 준수합니다. 이 장치의 작동은 다음 두 가지 조건, 즉 (1) 장치가 유해한 간섭을 야기할 수 없으며 (2) 원치 않는 작동을 야기할 수 있는 간섭을 장치가 수용해야 한다는 조건의 적용을 받습니다.

이 장치는 FCC 규칙 파트 15에 근거하여 테스트를 통해 Class B 디지털 장치의 제한사항을 준수하는 것으로 밝혀졌습니다. 그러한 제한사항은 거주환경 설치 시 유해한 간섭으로부터 합리적인 보호를 하도록 고안된 것입니다. 이 장치는 무선 주파수 에너지를 생성, 사용하고 방출할 수 있습니다. 장치를 지침에 따라 설치/사용하지 않으면,

무선 통신에 유해한 간섭을 야기할 수 있습니다. 하지만 그러한 간섭이 특정 설치 시에는 발생하지 않을 것이라는 보장은 없습니다.

이 장치가 라디오 또는 텔레비전 수신에 유해한 간섭을 야기할 경우 (장치를 끄고 켜으로써 확인할 수 있음), 사용자는 아래 조치를 취하여 간섭을 시정하도록 노력하는 것이 좋습니다.

- 장치의 위치를 변경합니다.
- 장치와 수신기 간의 거리를 더 멀리 합니다.
- 장치를 다른 전자장치의 회선과는 다른 콘센트에 연결합니다.
- 대리점 또는 경험 많은 무선 기술자에게 도움을 구합니다.

### 특약점 승인

ACMA, CB, CE, FCC, UL, 아르헨티나 CNC, 브라질 ANATEL, 캐나다 IC, 칠레 SUBTEL, 중국 SRRC, 독일 TUV, 인도 WPC, 인도네시아 SDPPI, 이스라엘 MOC, 일본 MIC, 쿠웨이트 MOC, 말레이시아 SIRIM, 멕시코 COFETEL & NYCE, 모로코 ANRT, 나이지리아 NCC, 필리핀 NTC, 러시아 GOST, 사우디아라비아 CITC & SASO/KSA ICCP, 싱가포르 IDA, 남아프리카 ICASA, 한국 KCC, 대만 BSMI & NCC, 태국 NTC, 아랍에미리트 TRA.

## 인증: Dell 트래블 마우스 WM524

### Microsoft WHQL 로고

Dell™ WM524 무선 마우스는 Microsoft Windows 하드웨어 품질 연구소의 WHQL 로고 테스트에 합격하였습니다.

WHQL 로고는 Microsoft Windows 하드웨어 품질 연구소가 운영하는 인증 제도입니다. 이 경우 하드웨어가 Microsoft 운영체제와 호환됨을 확인한 것입니다. 키보드와 마우스는 WHQL 테스트 키트를 사용하여 적격 판정을 받고, Microsoft 하드웨어에 포함되었습니다.