




Mobil trådbunden mus från Dell MS3220

Användarhandbok

Reglerande modell: MS3220t



Anteckningar, försiktighetsuppmaningar och varningar

-  **ANTECKNING:** En ANTECKNING innehåller viktig information som bidrar till att du kan dra mer nytta av din dator.
-  **FÖRSIKTIGHETSUPPMANING:** En FÖRSIKTIGHETSUPPMANING innehåller information som måste följas så att det inte uppstår en risk för skada på hårdvaran eller förlust av data.
-  **VARNING:** En VARNING anger att det finns en risk för egendomsskada, personsskada eller dödsfall.

© 2020 Dell Inc. eller dess dotterbolag. Med ensamrätt. Dell, EMC och andra varumärken är varumärken som tillhör Dell Inc. eller dess dotterbolag. Övriga varumärken kan vara varumärken som tillhör sina respektive ägare.

2020-03

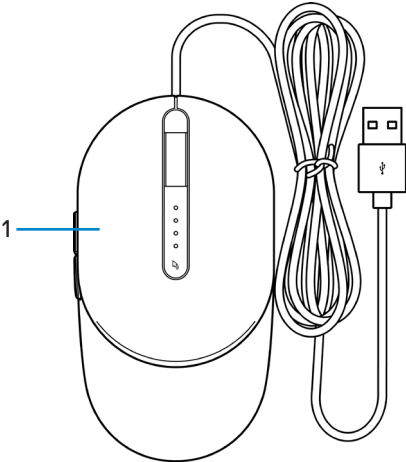
Rev. A01

Innehåll

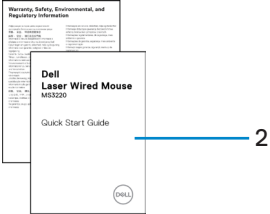
Anteckningar, försiktighetsuppsmaningar och varningar	2
Förpackningens innehåll	4
Funktioner	5
Vy ovanifrån och från sidan.....	5
Vy undertill	6
Dell Peripheral Manager	7
Konfigurera din mus.....	8
Ansluta musen	8
Justera DPI.....	8
Specifikationer	10
Allmänt	10
Elektrisk	10
Fysiska egenskaper	10
Miljö	11
Felsökning	12
Lagstadgad information.....	14
Garanti	14
Begränsad garanti och returpolicyer	14
Kunder i USA	14
Kunder i Europa, Mellanöstern och Afrika:	14
Kunder utanför USA.....	14



Förpackningens innehåll



1 Mus

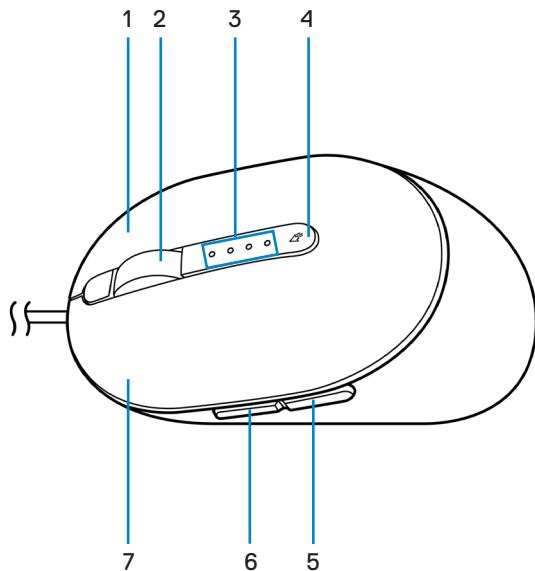


2 Dokument



Funktioner

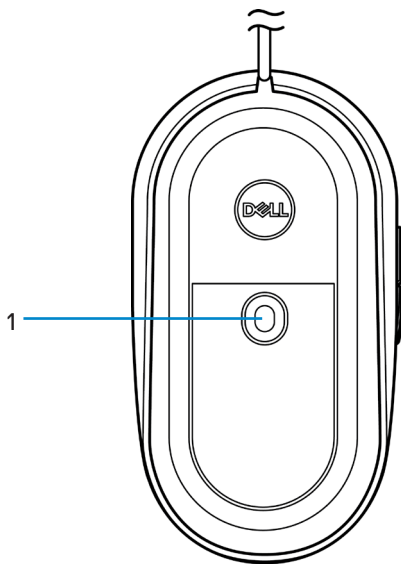
Vy ovanifrån och från sidan



- | | |
|-------------------|-----------------------|
| 1 Höger knapp | 2 Skrollhjul |
| 3 DPI-indikatorer | 4 DPI-justeringsknapp |
| 5 Bakåtknapp | 6 Framåtknapp |
| 7 Vänster knapp | |



Vy undertill



1 Lasersensor



Dell Peripheral Manager

Programvaran Dell Peripheral Manager kan du använda till att göra följande:

- Tilldela programgenvägar till enhetens programmerbara knappar eller tangenter på fliken Åtgärd.
- Visa enhetsinformation som exempelvis version av fast programvara och batteristatus på fliken Info.
- Uppgradera dina enheter med de senaste uppdateringarna av fast programvara.
- Parkoppla ytterligare enheter med RF USB-dongeln eller direkt till din dator med Bluetooth.

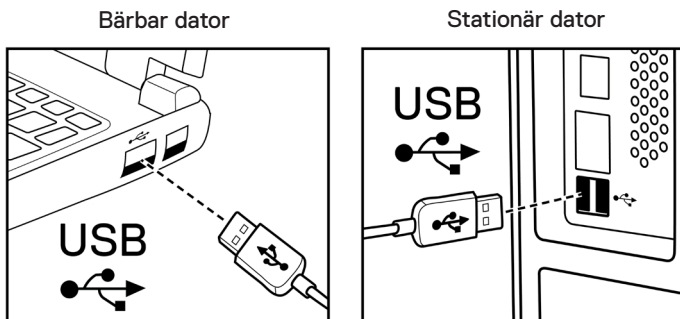
Mer information finns i *Användarhandboken till Dell Peripheral Manager* på produktsidan på www.dell.com/support.



Konfigurera din mus

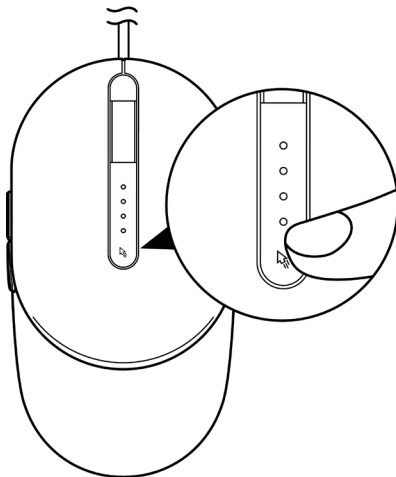
Ansluta musen

Anslut musens USB-kabel till en ledig USB A-port på din bärbara dator eller stationära dator.

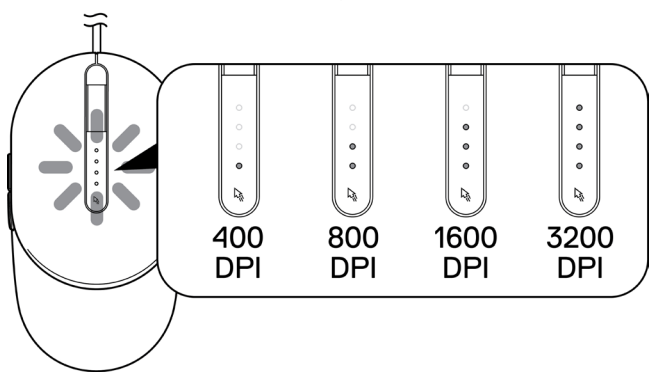


Justera DPI

Tryck på DPI-justeringsknappen upprepade gånger för att växla mellan musspårningsupplösningar.



DPI-inställningen anges av antalet DPI-indikatorlampor som är tända. Standard för DPI-inställningar och deras indikatorlampor är enligt följande:



Specifikationer

Allmänt

Modellnummer	MS3220
Anslutningstyp	Trådbunden USB 2.0
Operativsystem	<ul style="list-style-type: none">• Chrome• Windows XP• Windows Vista (endast test)• Windows 7, 32/64-bitars• Windows 8, 32/64-bitars• Windows 10, 32/64-bitars• Windows Server 2003• Windows Server 2008; 2008 R2• Windows Server 2012; 2012 R2• Linux 6.x, Ubuntu, Neokylin• Free-DOS

Elektrisk

Driftspänning	DC 5 V, 0,1 A
---------------	---------------

Fysiska egenskaper

Vikt (med kabel)	< 120 g (< 0,26 pund)
Dimensioner:	
Längd	142 mm (5,59 tum)
Bredd	91 mm (3,58 tum)
Höjd	46,5 mm (1,83 tum)



Miljö

Temperatur:

Vid drift

-10 °C till 50 °C (14 °F till 122 °F)

Vid förvaring

-40°C till 65°C (-40°F till 149°C)

Luftfuktighet vid förvaring

95 % maximal relativ fuktighet; icke-kondenserande



Felsökning

Problem	Möjliga lösningar
Musen fungerar inte	<ol style="list-style-type: none">1 Anslut musens USB-kabel till en annan USB-port. Det visas eventuellt ett meddelande som anger att drivrutinsinstallationen pågår. Om det händer så vänta tills du får ett meddelande om att drivrutinerna installerats innan du använder musen.2 Starta om din dator.
Lösa markörproblem	<ol style="list-style-type: none">1 Anslut musens USB-kabel till en annan USB-port. Det visas eventuellt ett meddelande som anger att drivrutinsinstallationen pågår. Om det händer så vänta tills du får ett meddelande om att drivrutinerna installerats innan du använder musen.2 Kontrollera att lasersensorn inte är skyddad eller smutsig.3 Musselsensorn saknar lämplig förmåga att spåra rörelser på ytor av glas eller andra jämna blanka ytor. Att använda en musmatta med mörkt tyg kan förbättra spårningen.4 Spara alla data, stäng alla öppna program och starta sedan om din bärbara dator/stationära dator. När du inte har någon annan mus eller pekskärm kan du behöva hålla ned strömknappen i minst 15 sekunder för att stänga av din bärbara dator/stationära dator. Du kan förlora alla data som inte sparats.
Lösa problem med musknapp	<ol style="list-style-type: none">1 Kontrollera att det inte finns något som hindrar att musens knappar rör sig.2 Anslut musens USB-kabel till en annan USB-port. Det visas eventuellt ett meddelande som anger att drivrutinsinstallationen pågår. Om det händer så vänta tills du får ett meddelande om att drivrutinerna installerats innan du använder musen.3 Spara alla data, stäng alla öppna program och starta sedan om din bärbara dator/stationära dator. När du inte har någon annan mus eller pekskärm kan du behöva hålla ned strömknappen i minst 15 sekunder för att stänga av din bärbara dator/stationära dator. Du kan förlora alla data som inte sparats.4 Använd Dell Peripheral Manager till att återställa sidoknapparnas åtgärder till deras fabriksinställningsvärden.



- Lösa att en markör rör sig långsamt
- 1 Kontrollera att lasersensorn inte är skyddad eller smutsig.
 - 2 Ändra musens DPI-inställning.
 - 3 Ändra musens inställningar för att justera pekarens hastighet.
Klicka på den flik som stämmer överens med det operativsystem (OS) som du har installerat på din bärbara dator/stationära dator och utför stegen i det avsnittet för att ändra inställningarna.
 - ♦ I **Sökrutan**; skriv `main.cpl`.
 - ♦ Klicka eller tryck på `main.cpl` i listan med program.
 - ♦ Flytta skjutreglaget under **Välj en pekarhastighet** för att justera markörens hastighet till den önskade nivån.
 - ♦ Klicka eller tryck på **OK**.



Lagstadgad information

Garanti

Begränsad garanti och returpolicyer

Produkter av märket Dell har en treårig begränsad hårdvarugaranti. Om det köps tillsammans med Dell-system ingår det i systemgarantin.

Kunder i USA

Det här köpet och din användning av den här produkten är föremål för Dells slutanvändaravtal som du kan läsa på [Dell.com/terms](https://www.dell.com/terms). Det här dokumentet innehåller en bindande skiljedoms klausul.

Kunder i Europa, Mellanöstern och Afrika:

Produkter av märket Dell som säljs och används är föremål för tillämpliga nationella lagar om konsumenters rättigheter, villkoren i alla detaljhandelsavtal som du har ingått (som gäller mellan dig och detaljhandeln) och villkoren i Dells slutanvändaravtal.

Dell kan även ge en ytterligare hårdvarugaranti – fullständig information om Dells slutanvändaravtal och garantivillkor finns att läsa på [Dell.com/terms](https://www.dell.com/terms). Välj ditt land i listan längst ned på "start"-sidan och klicka sedan på länken "Försäljningsvillkor" för att läsa försäljningsvillkoren för slutanvändare och länken "Support" för att läsa garantivillkoren.

Kunder utanför USA

Produkter av märket Dell som säljs och används är föremål för tillämpliga nationella lagar om konsumenters rättigheter, villkoren i alla detaljhandelsavtal som du har ingått (som gäller mellan dig och detaljhandeln) och Dells garantivillkor. Dell kan även ge en ytterligare hårdvarugaranti – fullständig information om Dells garantivillkor finns att läsa på [Dell.com](https://www.dell.com). Välj ditt land i listan längst ned på "start"-sidan och klicka sedan på länken "Försäljningsvillkor" eller länken "Support" för att läsa garantivillkoren.

