

Kabelgebundene Lasermaus Dell MS3220


Bedienungsanleitung


Regulatorisches Modell: MS3220t



Hinweis, Achtung und Warnung

 **Hinweis:** „Hinweis“ zeigt wichtige Informationen, die Ihnen dabei helfen, Ihren Computer besser zu nutzen.

 **Achtung:** „Achtung“ zeigt die Gefahr möglicher Hardware-Schäden oder Datenverluste, falls Anweisungen nicht befolgt werden.

 **Warnung:** „Warnung“ zeigt die Gefahr möglicher Sachschäden und (lebensgefährlicher) Verletzungen.

© 2020 Dell Inc. oder ihre Tochtergesellschaften. Alle Rechte vorbehalten. Dell, EMC und andere Marken sind Marken von Dell Inc. oder ihren Tochtergesellschaften. Andere Marken können Marken ihrer jeweiligen Inhaber sein.

2020-03

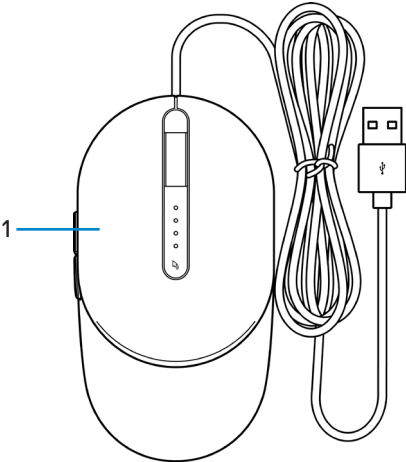
Rev. A01

Inhalt

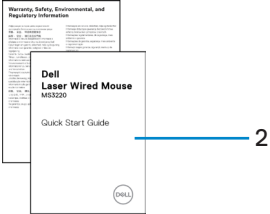
Hinweis, Achtung und Warnung	2
Lieferumfang	4
Funktionen und Merkmale	5
Draufsicht und Seitenansicht	5
Unteransicht	6
Dell Peripheral Manager	7
Ihre Maus einrichten.....	8
Maus verbinden	8
DPI anpassen.....	8
Technische Daten	10
Allgemein.....	10
Stromversorgung	10
Physische Eigenschaften.....	10
Umgebung	11
Problemlösung	12
Gesetzliche Angaben.....	14
Garantie.....	14
Eingeschränkte Garantie und Rücknahmerichtlinien.....	14
Kunden innerhalb der USA:	14
Kunden aus Europa, dem Mittleren Osten und Afrika:	14
Kunden außerhalb der USA:	14



Lieferumfang



1 Maus

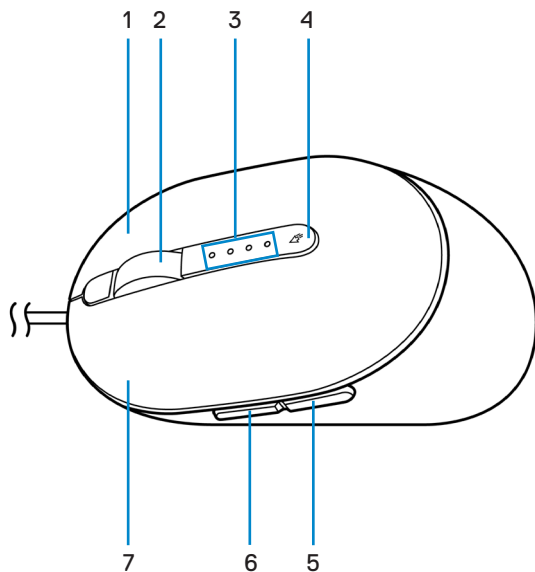


2 Dokumente



Funktionen und Merkmale

Draufsicht und Seitenansicht



1 Rechtstaste

2 Scrollrad

3 DPI-Anzeigen

4 DPI-Einstelltaste

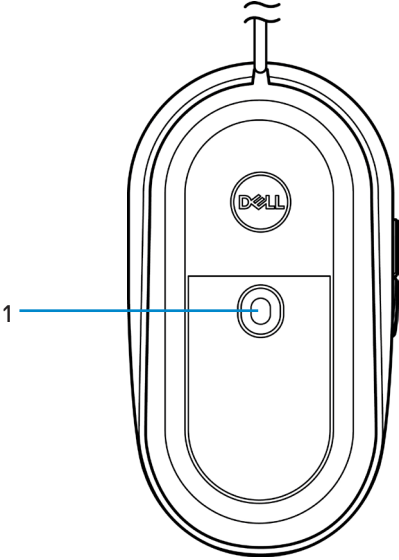
5 Rückwärtstaste

6 Vorwärtstaste

7 Linkstaste



Unteransicht



1 Lasersensor



Dell Peripheral Manager

Mit der Software Dell Peripheral Manager können Sie Folgendes durchführen:

- Über das Register Action (Aktion) den programmierbaren Tasten des Gerätes Programmverknüpfungen zuweisen.
- Über das Register Info Geräteinformationen wie Firmware-Version und Batteriestand einsehen.
- Die Firmware Ihres Gerätes aktualisieren.
- Über den HF-USB-Dongle oder direkt über Bluetooth zusätzliche Geräte mit Ihrem Computer koppeln.

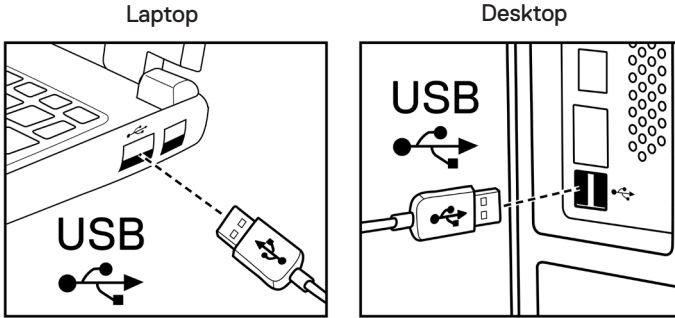
Weitere Informationen finden Sie in der *Bedienungsanleitung von Dell Peripheral Manager* auf der Produktseite unter **www.dell.com/support**.



Ihre Maus einrichten

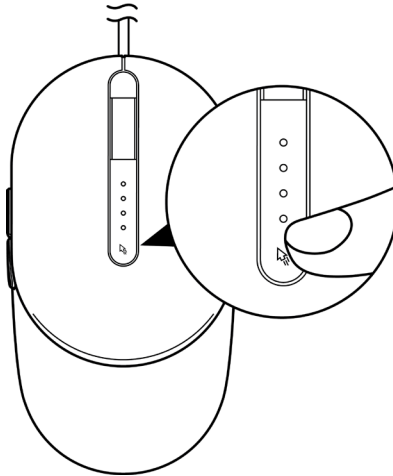
Maus verbinden

Verbinden Sie das USB-Kabel der Maus mit einem freien USB-A-Anschluss an Ihrem Laptop oder Desktop.

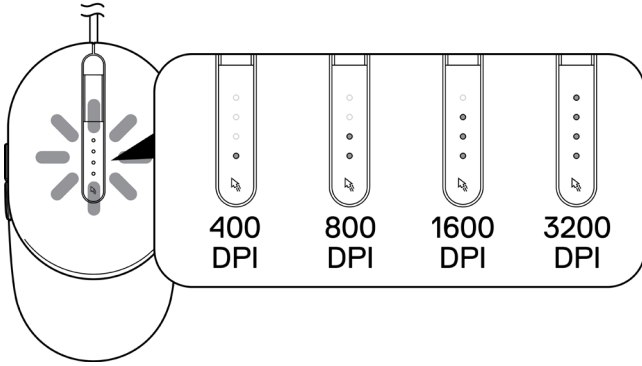


DPI anpassen

Schalten Sie durch wiederholtes Drücken der DPI-Einstelltaste zwischen den Maus-Tracking-Auflösungen um.



Die DPI-Einstellung wird durch die Anzahl der leuchtenden DPI-Anzeigen dargestellt. Die standardmäßigen vier DPI-Einstellungen und ihre Anzeigen sind wie folgt:



Technische Daten

Allgemein

Modellnummer	MS3220
Verbindungstyp	Kabelgebunden, USB 2.0
Betriebssystem	<ul style="list-style-type: none">• Chrome• Windows XP• Windows Vista (nur Test)• Windows 7, 32/64 Bit• Windows 8, 32/64 Bit• Windows 10, 32/64 Bit• Windows Server 2003• Windows Server 2008; 2008 R2• Windows Server 2012; 2012 R2• Linux 6.x, Ubuntu, Neokylin• Free-DOS

Stromversorgung

Betriebsspannung	5 V Gleichspannung, 0,1 A
------------------	---------------------------

Physische Eigenschaften

Gewicht (mit Kabel)	< 120 g
Abmessungen:	
Länge	142 mm
Breite	91 mm
Höhe	46,5 mm



Umgebung

Temperatur:

Betrieb

-10 bis 50 °C

Lagerung

-40 bis 65 °C

Feuchtigkeit bei Lagerung

Max. 95 % relative Luftfeuchte;
nicht kondensierend



Problemlösung

Problem	Mögliche Abhilfemaßnahme
Maus funktioniert nicht	<ol style="list-style-type: none">1 Schließen Sie das USB-Kabel der Maus an einen anderen USB-Anschluss an. Möglicherweise erscheint eine Benachrichtigung, die anzeigt, dass der Treiber installiert wird. Warten Sie in diesem Fall mit der Verwendung der Maus, bis eine Nachricht mitteilt, dass die Treiber installiert wurden.2 Starten Sie Ihren Computer neu.
Cursor-Probleme beheben	<ol style="list-style-type: none">1 Schließen Sie das USB-Kabel der Maus an einen anderen USB-Anschluss an. Möglicherweise erscheint eine Benachrichtigung, die anzeigt, dass der Treiber installiert wird. Warten Sie in diesem Fall mit der Verwendung der Maus, bis eine Nachricht mitteilt, dass die Treiber installiert wurden.2 Stellen Sie sicher, dass der Lasersensor nicht blockiert oder verschmutzt ist.3 Auf Glas oder anderen sehr glatten, glänzenden Oberflächen kann der Maussensor die Bewegung nicht richtig erfassen. Die Verwendung eines dunklen Mauspads aus Stoff kann das Tracking verbessern.4 Speichern Sie jegliche Daten, schließen Sie alle offenen Programme und starten Sie Ihren Laptop/Desktop neu. Wenn Sie keine andere Maus bzw. keinen Touchscreen haben, müssen Sie zum Abschalten Ihres Laptops/Desktops möglicherweise mindestens 15 Sekunden lang die Ein-/Austaste gedrückt halten. Nicht gespeicherte Daten könnten verlorengehen.
Probleme mit Maustasten beheben	<ol style="list-style-type: none">1 Stellen Sie sicher, dass die Maustasten durch nichts daran gehindert werden, sich zu bewegen.2 Schließen Sie das USB-Kabel der Maus an einen anderen USB-Anschluss an. Möglicherweise erscheint eine Benachrichtigung, die anzeigt, dass der Treiber installiert wird. Warten Sie in diesem Fall mit der Verwendung der Maus, bis eine Nachricht mitteilt, dass die Treiber installiert wurden.3 Speichern Sie jegliche Daten, schließen Sie alle offenen Programme und starten Sie Ihren Laptop/Desktop neu. Wenn Sie keine andere Maus bzw. keinen Touchscreen haben, müssen Sie zum Abschalten Ihres Laptops/Desktops möglicherweise mindestens 15 Sekunden lang die Ein-/Austaste gedrückt halten. Nicht gespeicherte Daten könnten verlorengehen.4 Setzen Sie im Dell Peripheral Manager die Aktionen der seitlichen Taste auf ihre Werksstandards zurück.



Einen sich langsam
bewegenden
Cursor beheben

- 1 Stellen Sie sicher, dass der Lasersensor nicht blockiert oder verschmutzt ist.
- 2 Ändern Sie die DPI-Einstellung der Maus.
- 3 Passen Sie die Zeigergeschwindigkeit über die Mauseinstellungen an.

Klicken Sie auf das Register, das dem auf Ihrem Laptop/ Desktop installierten Betriebssystem entspricht und ändern Sie die Einstellungen entsprechend den Schritten in diesem Abschnitt.

- Geben Sie in das Feld **Search (Suche)** den Text `main.cpl` ein.
- Klicken oder tippen Sie in der Programmliste auf `main.cpl`.
- Passen Sie mit dem Regler unter **Select a Pointer Speed (Zeigergeschwindigkeit wählen)** die Cursor-Geschwindigkeit wie gewünscht an.
- Klicken oder tippen Sie auf **OK**.



Gesetzliche Angaben

Garantie

Eingeschränkte Garantie und Rücknahmerichtlinien

Produkte der Marke Dell sind durch eine dreijährige eingeschränkte Garantie abgedeckt. Bei Kauf in Verbindung mit einem Dell-System gelten die Garantiebedingungen des Systems.

Kunden innerhalb der USA:

Dieser Kauf und Ihre Verwendung dieses Produktes unterliegen der Dell-Endnutzervereinbarung, die Sie unter [Dell.com/terms](https://www.dell.com/terms) finden können. Dieses Dokument enthält eine bindende Schiedsklausel.

Kunden aus Europa, dem Mittleren Osten und Afrika:

Verkaufte und verwendete Produkte der Marke Dell unterliegen den geltenden nationalen Verbraucherrechten, den Bedingungen des jeweiligen Kaufvertrags, den Sie eingegangen sind (dieser gilt zwischen Ihnen und dem Einzelhändler), und den Bedingungen des Dell-Endnutzervertrags.

Dell könnte zudem eine zusätzliche Hardware-Garantie bereitstellen – alle Einzelheiten zum Dell-Endnutzervertrag finden Sie unter [Dell.com/terms](https://www.dell.com/terms). Wählen Sie Ihr Land aus der Liste im unteren Bereich der Startseite, klicken Sie dann zur Anzeige der Bedingungen des Endnutzervertrags auf den Link „Geschäftsbedingungen“ oder zur Anzeige der Garantiebedingungen auf „Support“.

Kunden außerhalb der USA:

Verkaufte und verwendete Produkte der Marke Dell unterliegen den geltenden nationalen Verbraucherrechten, den Bedingungen des jeweiligen Kaufvertrags, den Sie eingegangen sind (dieser gilt zwischen Ihnen und dem Einzelhändler), und den Dell-Garantiebedingungen. Dell könnte zudem eine zusätzliche Hardware-Garantie bereitstellen – alle Einzelheiten zu den Dell-Garantiebedingungen finden Sie unter [Dell.com](https://www.dell.com). Wählen Sie Ihr Land aus der Liste im unteren Bereich der Startseite, klicken Sie dann zur Anzeige der Garantiebedingungen auf den Link „Geschäftsbedingungen“ oder „Support“.

