


Dell 액티브 펜


PN557W

사용자 가이드



참고, 주의 및 경고

 **노트:** 참고"는 제품을 보다 효율적으로 사용하는 데 도움이 되는 중요 정보를 제공합니다.

 **주의:** 주의사항은 하드웨어의 손상 또는 데이터 유실 위험을 설명하며, 이러한 문제를 방지할 수 있는 방법을 알려줍니다.

 **경고:** 경고는 재산 손실, 신체적 상해 또는 사망 위험이 있음을 알려줍니다.

장 1: 상자 구성품.....	4
장 2: 기능.....	5
장 3: Dell Active Pen 설정.....	6
배터리 설치.....	6
AAAA 배터리 장착.....	6
AAAA 배터리 제거.....	6
코인 셀 배터리 설치.....	7
코인 셀 배터리 홀더 제거.....	8
Bluetooth 장치와의 페어링.....	8
장 4: Active Pen 제어판	10
액티브 펜 컨트롤 패널 설치.....	10
Active Pen 제어판 사용.....	11
장 5: Dell Active 펜 잡기.....	13
장 6: 사양.....	14
장 7: 문제 해결.....	15
장 8: 법적 정보.....	17
장 9: 규정 준수 선언.....	18
장 10: 도움말 보기 및 Dell에 문의하기.....	19

상자 구성품

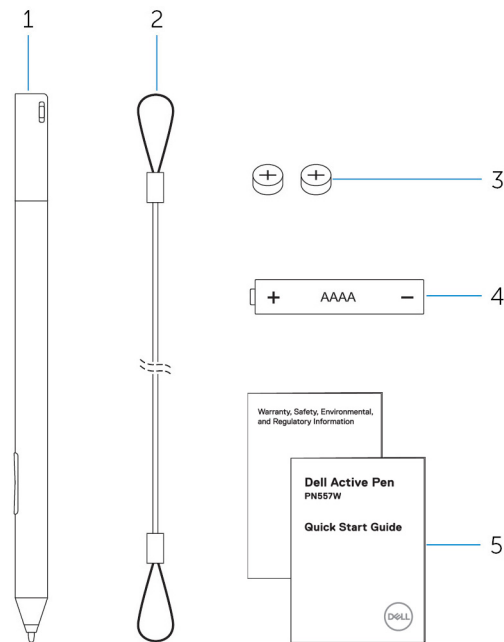


그림 1. 상자 구성품

1. Dell Active Pen
2. lanyard
3. 코인 셀 배터리 (2)
4. AAAA 배터리
5. 설명서

이 노트: 보증을 위해 상자의 PPID 번호를 적어두거나 상자를 보관하십시오.

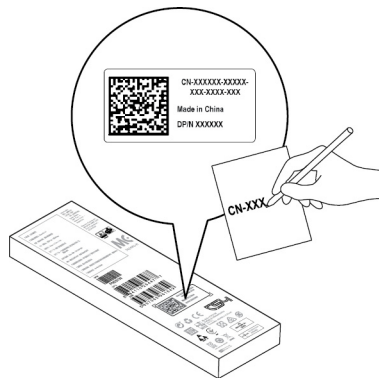


그림 2. PPID 번호 기록

기능



표 1. 제품의 특징 및 기능

기능	기능성
1 팁	터치스크린 위로 팁을 움직여 포인터를 이동합니다. 쓰고, 그리고, 개체를 선택할 수 있습니다.
2 하단 배럴 버튼	이 버튼을 길게 누르고 지우려는 영역 위로 팁을 이동합니다. 이 버튼의 기능을 변경하려면 액티브 펜 컨트롤 패널 을 참조하십시오.
3 상단 배럴 버튼	컨텐츠 메뉴를 열거나 마우스 오른쪽 버튼 클릭을 수행하려면 이 버튼을 누릅니다. 이 버튼의 기능을 변경하려면 액티브 펜 컨트롤 패널 을 참조하십시오.
4 Bluetooth 페어링 표시등	표시등이 흰색으로 깜박이면 페어링 모드가 활성화되어 있음을 나타냅니다. 슬리드 화이트 표시등은 페어링이 완료되었음을 나타냅니다. 펜과 Bluetooth 디바이스 페어링에 대한 자세한 내용은 Bluetooth 디바이스와 페어링 을 참조하십시오.
5 상단 버튼	<ul style="list-style-type: none"> 3.5초 동안 길게 누르고 있으면 페어링 모드가 활성화됩니다. 눌렀다 놓으면 OneNote가 열립니다. 이 노트: 이 기능은 디바이스의 화면이 잠겨있는 경우에도 작동합니다. 두 번 연속으로 누르면 스크린샷을 캡처할 수 있습니다. 길게 누르고 있거나 연속으로 두 번 누르면 컴퓨터 또는 태블릿이 연결된 대기 모드에서 깨어납니다. 이 노트: 이 기능은 연결 대기 기능을 지원하는 디바이스에서만 사용할 수 있습니다. 프레젠테이션 모드에 있는 상태에서 길게 누르고 있으면 다음 슬라이드로 이동하고, 두 번 짧은 간격으로 누르면 이전 슬라이드로 이동합니다. 이 노트: 이 기능은 액티브 펜 컨트롤 패널을 설치한 후에만 사용할 수 있습니다. 액티브 펜 컨트롤 패널 설치에 대한 지침은 액티브 펜 컨트롤 패널 설치를 참조하십시오. <p>새 액티브 펜 컨트롤 패널을 사용하여 콘텐츠 메뉴에 나열된 특정 애플리케이션을 실행하도록 상단 버튼을 프로그래밍할 수 있습니다. 상단 버튼에서 실행되는 기본 애플리케이션은 다음과 같습니다.</p> <ul style="list-style-type: none"> 한 번 누르기 - OneNote 실행 두 번 누르기 - 화면 스케치 길게 누르기 - Cortana 실행 <p>이 노트: 이러한 기능은 Windows 10 및 Windows 10 Anniversary에서만 사용할 수 있습니다.</p> <p>이 노트: 이러한 기능은 액티브 펜 컨트롤 패널 설치 후에만 사용할 수 있습니다. 액티브 펜 컨트롤 패널 설치에 대한 지침은 액티브 펜 컨트롤 패널 설치를 참조하십시오.</p>

Dell Active Pen 설정

배터리 설치

Dell Active Pen은 하나의 AAAA 배터리와 두 개의 코인 셀 배터리를 사용합니다.

AAAA 배터리는 팁과 배럴 버튼에 대한 전원을 제공합니다. 코인 셀 배터리는 Bluetooth 기능 및 상단 버튼 빠른 실행 기능에 대한 전원을 제공합니다.

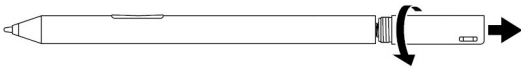
AAAA 배터리 장착

이 작업 정보

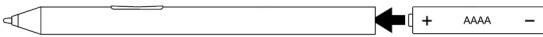
⚠ 주의: AAAA 배터리를 잘못 설치하면 펜이 손상될 수 있습니다.

단계

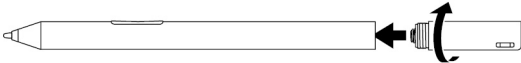
1. 펜에서 상단 덮개를 제거합니다.



2. 양극이 안쪽을 향하도록 하여 AAAA 배터리를 펜에 삽입합니다.



3. 상단 덮개를 장착합니다.



AAAA 배터리 제거

이 작업 정보

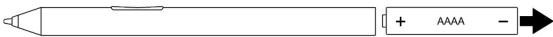
ⓘ 노트: 제품에 AAAA 배터리가 설치되어 있는 경우 다음 절차를 수행하십시오.

단계

1. 펜에서 상단 커버를 제거합니다.



2. AAAA 배터리를 제거합니다.



3. 상단 커버를 장착합니다.



코인 셀 배터리 설치

이 작업 정보

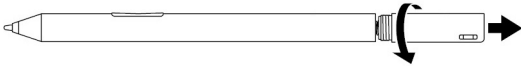
△ 주의: 코인 셀 배터리를 잘못 설치할 경우 펜이 손상될 수 있습니다.

△ 주의: 배터리 유형을 펜에 올바르게 설치하지 않으면 배터리가 폭발할 위험이 있습니다.

① 노트: 페어링 정보는 코인 셀 배터리를 제거하면 유실됩니다. 펜과 디바이스를 페어링하려면 [Bluetooth 디바이스와 페어링](#)을 참조하십시오.

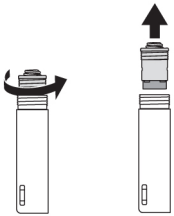
단계

1. 펜에서 상단 커버를 제거합니다.

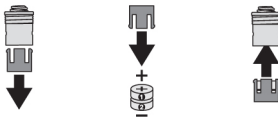


2. 코인 셀 배터리 홀더를 상단 커버에서 제거합니다.

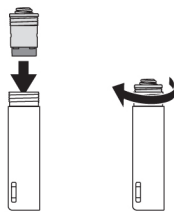
① 노트: 자세한 정보는 [코인 셀 배터리 홀더 제거](#)를 참조하십시오.



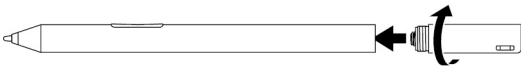
3. 코인 셀 배터리 홀더에 코인 셀 배터리를 설치합니다.



4. 코인 셀 배터리 홀더를 장착합니다.



5. 상단 커버를 장착합니다.



코인 셀 배터리 홀더 제거

이 작업 정보

표 2. 툴로 코인 셀 배터리 홀더 제거

코인 또는 납작 머리 정밀 스크루 드라이버를 사용하여 코인 셀 배터리 홀더를 상단 커버에서 풉니다.



그림 3. 도구로 코인 셀 배터리 홀더 제거

표 3. 코인 셀 배터리 제거

① 노트: 제품에 코인 셀 배터리가 설치되어 있는 경우 다음 절차를 수행하십시오.

코인 셀 배터리 홀더에서 코인 셀 배터리를 제거합니다.

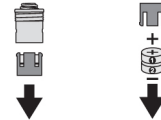


그림 4. 코인 셀 배터리 제거

Bluetooth 장치와의 페어링

이 작업 정보

① 노트: Dell Active Pen은 선택한 Dell 컴퓨터 및 태블릿과만 함께 사용할 수 있습니다. 지원되는 장치의 목록은 www.dell.com을 참조하십시오.

① 노트: 펜이 이미 Bluetooth 장치 아래에 나열되어 있는 경우, 기기와 페어링하기 전에 목록에서 펜을 제거합니다.

단계

1. 상단 버튼을 3.5초 동안 길게 누르고 있으면 페어링 모드가 활성화됩니다. Bluetooth 페어링 표시등이 깜박이기 시작하며 페어링 모드가 활성화되었음을 확인시켜 줍니다.

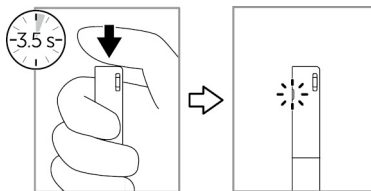


그림 5. Bluetooth 켜기

2. **Windows Search(Windows 검색)**에 Bluetooth를 입력합니다.
3. 표시된 목록에서 **Bluetooth 설정**을 누르거나 클릭합니다.
4. Bluetooth가 활성화되어 있는지 확인합니다.
5. 장치 목록에서 **Dell PN557W Pen→Pair(페어링)**를 누르거나 클릭합니다.

① 노트: Dell PN557W Pen이 목록에 없는 경우에는 펜에 페어링 모드가 활성화되어 있는지 확인합니다.

6. 펜과 장치 모두에서 페어링 프로세스를 확인합니다.

Bluetooth 페어링 표시등이 흰색으로 몇 초 동안 켜져서 페어링이 완료되었음을 나타낸 다음 표시등이 꺼집니다. 펜 및 장치가 페어링된 후, Bluetooth가 활성화되어 있고 펜 및 장치가 Bluetooth 범위 내에 있으면 자동으로 연결됩니다.

Active Pen 제어판

Active Pen 제어판을 사용하여 펜의 버튼을 사용자 정의하거나 압력 감도를 변경하는 등의 작업을 수행할 수 있습니다.

액티브 펜 컨트롤 패널 설치

이 작업 정보

액티브 펜 컨트롤 패널을 설치하려면:

단계

1. 컴퓨터 또는 태블릿을 켭니다.
2. www.dell.com/support/home으로 이동합니다.
3. **제품 찾아보기** 섹션에서 **제품 보기**를 누르거나 클릭합니다.
4. **Electronics & Accessories(전자 제품 및 액세서리)**를 누르거나 클릭합니다.
5. **스타일리**를 누르거나 클릭합니다.
6. **Dell 액티브 펜 PN557W**를 누르거나 클릭합니다.
7. **드라이버 및 다운로드**를 누르거나 클릭합니다.
8. **OS 배포용 드라이버**를 누르거나 클릭합니다.
9. **액티브 펜 컨트롤 패널** 아래에서 **다운로드**를 누르거나 클릭합니다.
10. 파일을 저장합니다.
11. 다운로드가 완료되면 파일을 열고 화면의 지시에 따라 액티브 펜 컨트롤 패널을 설치합니다.

Active Pen 제어판 사용

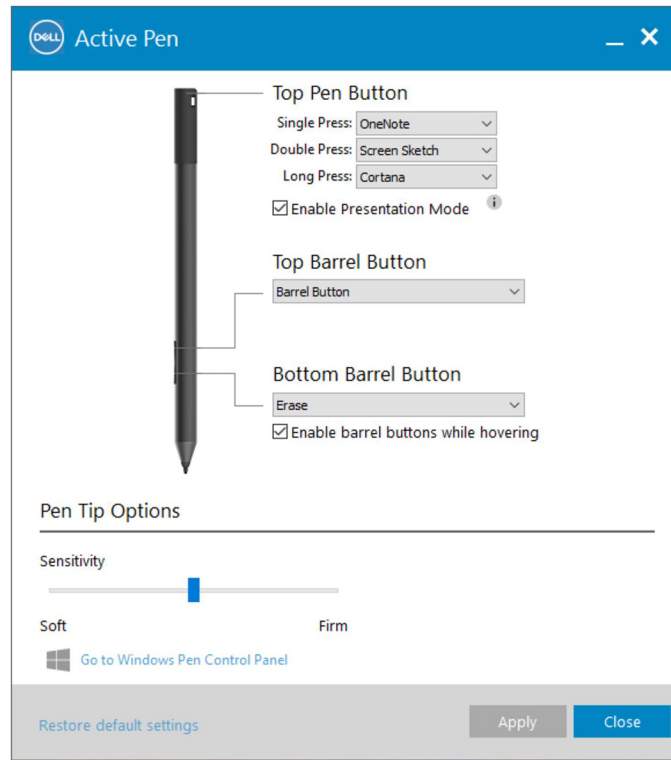


그림 6 . Active Pen 제어판

표 4. Dell Active Pen 기능

Top Pen(상단 펜) 버튼	Enable Presentation Mode(프레젠테이션 모드 활성화) 를 선택하면 PowerPoint 프레젠테이션을 탐색할 버튼을 사용할 수 있습니다.
상단 배럴 버튼	<p>버튼을 클릭하면 다음 기능 중 하나를 선택할 수 있습니다.</p> <ul style="list-style-type: none"> · Context Menu(컨텍스트 메뉴)(마우스 오른쪽 버튼 클릭)(기본적으로 활성화됨) · 지우기(길게 누르고 있으면 지워짐) · Page up · Page down · 복사 · 붙여넣기 · 실행 취소 · 다시 실행 <p>이 노트: 화면을 터치하지 않고 팁을 화면 위에서 호버링한 상태에서 선택된 상단 배럴 버튼 기능을 활성화하려면 Enable barrel buttons while hovering(호버링 상태에서 배럴 버튼 활성화)을 선택합니다.</p>
하단 배럴 버튼	<p>버튼을 클릭하면 다음 기능 중 하나를 선택할 수 있습니다.</p> <ul style="list-style-type: none"> · Erase(지우기)(길게 누르고 있으면 지워짐)(기본적으로 활성화됨) · 상황 팝업 메뉴 (마우스 오른쪽 버튼 클릭) · Page up · Page down · 복사 · 붙여넣기

표 4. Dell Active Pen 기능 (계속)

- 실행 취소
- 다시 실행

① **노트:** 화면을 터치하지 않고 팁을 화면 위에서 호버링한 상태에서 선택된 상단 배럴 버튼 기능을 활성화하려면 **Enable barrel buttons while hovering(호버링 상태에서 배럴 버튼 활성화)**을 선택합니다.

Pen Tip(펜 팁) 옵션

슬라이더를 이동하여 펜 감도를 변경할 수 있습니다.

① **노트:** 더 많은 구성 옵션은 **Go to Microsoft Pen Control Panel(Microsoft 펜 제어판으로 이동)**을 클릭합니다.

① **노트:** Active Pen 제어판이 열려 있는 경우 버튼 누르기 기능이 기본 구성으로 설정됩니다. Active Pen 제어판을 닫으면 다른 응용프로그램에서 Dell Active Pen 기능을 기본 구성으로 설정할 수 있습니다.

시스템 응용프로그램: Microsoft Windows 10 Anniversary, Windows Ink Workspace

한 번 누르기, 두 번 누르기 및 길게 누르기에 대한 Active Pen 제어판 소프트웨어 컨텍스트 메뉴 설정을 **Defined by System(시스템에서 정의함)**으로 변경합니다. . 이렇게 하면 Microsoft Ink Workspace의 버튼 누르기 기능이 기본 구성으로 설정됩니다.

Dell Active 펜 잡기

Dell Active Pen을 연필이나 펜을 잡는 것처럼 잡습니다. 배럴 버튼을 쉽게 사용할 수 있도록 그룹을 조정합니다. Dell Active Pen을 끌거나 놓을 때 실수로 배럴 버튼을 누르지 않도록 합니다.

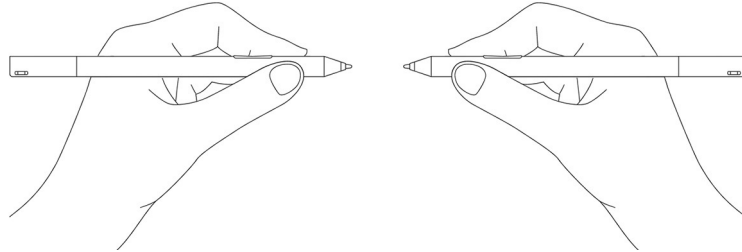


그림 7 . Dell Active Pen 손 위치 사용

표 5. Dell 액티브 펜 사양

모델	PN557W
길이	160.59mm(6.32")
지름	9.50mm(0.37")
중량	20g(0.044lb)
무선	Bluetooth Smart Low Energy 4.0
무선 동작 범위	10 m(32.80 피트)
펜 팁 감지 가능 높이	5mm~10mm(0.20"~0.39")
배터리	<ul style="list-style-type: none"> · AAAA 비 충전식 배터리 · 319 코인 셀 배터리 (2)
지원되는 운영 체제	<ul style="list-style-type: none"> · 최신 업데이트가 설치된 Windows 8.1 · Windows 10 · Windows 10 Anniversary

문제 해결

노트: Dell Active Pen은 선택한 Dell 컴퓨터 및 태블릿과만 함께 사용할 수 있습니다. 지원되는 장치의 목록은 www.dell.com을 참조하십시오.

표 6. Dell Active Pen 문제 해결

문제	가능한 원인	가능한 해결 방법
펜이 작동하지 않습니다.	· 배터리가 제대로 설치되지 않았습니다.	· 배터리가 올바르게 설치되어 있는지 확인합니다. 자세한 내용은 배터리 설치 를 참조하십시오.
	· 배터리가 충전되어 있지 않습니다.	· 배터리를 장착합니다. 자세한 내용은 배터리 설치 를 참조하십시오.
펜으로 쓸 수 없거나 배럴 버튼이 작동하지 않습니다.	AAAA 배터리가 잘못 설치되어 있거나 충전되어 있지 않습니다.	AAAA 배터리를 장착합니다. 자세한 내용은 AAA 배터리 설치 를 참조하십시오.
배럴 버튼의 기본 기능이 작동하지 않습니다.	응용프로그램이 기능을 지원하지 않습니다.	OneNote나 해당 기능을 지원하는 다른 응용프로그램에서 배럴 버튼을 테스트합니다.
상단 버튼을 한 번 눌러도 OneNote가 열리지 않습니다.	· OneNote가 설치되어 있지 않습니다.	· OneNote가 기기에 설치되어 있는지 확인합니다.
	· 펜이 기기와 페어링되어 있지 않습니다.	· 펜이 장치와 페어링되어 있는지 확인합니다. 자세한 내용은 Bluetooth 장치와 페어링 을 참조하십시오.
	· 코인 셀 배터리가 충전되어 있지 않을 수 있습니다.	· 코인 셀 배터리를 교체합니다. 자세한 내용은 코인 셀 배터리 설치 를 참조하십시오.
	· 코인 셀 배터리가 교체되어 펜이 기기와 다시 페어링되어 있지 않습니다.	· Bluetooth 장치 목록에서 펜을 제거하고 장치와 다시 페어링합니다. 자세한 내용은 Bluetooth 장치와 페어링 을 참조하십시오.
	Windows Update kb2968599가 기기에 설치되어 있지 않습니다.	Microsoft 웹 사이트에서 Windows Update kb2968599 설치합니다.
펜을 장치와 페어링할 수 없습니다.	· 지원되지 않는 장치입니다.	· Dell Active Pen은 Dell 장치만 함께 작동할 수 있습니다.
	· 장치의 Bluetooth 드라이버가 오래된 버전입니다.	· 장치에 맞는 최신 Bluetooth 드라이버를 설치합니다.
펜의 Bluetooth 장치 목록에 Not Connected(연결되지 않음) 가 표시됩니다.	펜이 장치와 올바르게 페어링되어 있지 않습니다.	· 장치에 맞는 최신 Bluetooth 드라이버를 설치합니다. · Bluetooth 목록에서 펜을 제거하고 다시 페어링합니다. 펜과 장치 페어링에 대한 자세한 내용은 Bluetooth 장치와 페어링 을 참조하십시오.
Bluetooth 페어링 표시등이 켜지지 않습니다.	코인 셀 배터리가 충전되어 있지 않을 수 있습니다.	코인 셀 배터리를 교체합니다. 자세한 내용은 코인 셀 배터리 설치 를 참조하십시오.

표 6. Dell Active Pen 문제 해결 (계속)

문제	가능한 원인	가능한 해결 방법
<p>상단 버튼을 누르고 있거나 상단 버튼을 두 번 연속으로 눌러도 컴퓨터나 태블릿이 연결 대기 모드에서 깨어나지 않습니다.</p>	<p>컴퓨터 또는 태블릿이 연결 대기 기능을 지원하지 않을 수 있습니다.</p>	<p>이 기능은 연결 대기 기능을 지원하는 컴퓨터 및 태블릿에서 사용합니다. 지원되는 장치 목록은 Dell 웹 사이트에서 PN557W를 검색하십시오.</p>

법적 정보

보증

제한적 보증 및 반환 정책

Dell 브랜드 제품에는 1년간의 제한적 하드웨어 보증이 적용됩니다. Dell 시스템과 함께 제품을 구입한 경우에는 시스템의 보증이 적용됩니다.

미국 고객의 경우:

이 제품의 구입 및 사용에는 www.dell.com/terms에서 확인하실 수 있는 Dell 최종 사용자 계약이 적용됩니다. 이 문서에는 구속력 있는 중재 조항이 포함되어 있습니다.

유럽, 중동 및 아프리카 고객의 경우 :

판매 및 사용되는 Dell 브랜드 제품에는 해당 국가 소비자의 법적 권리, 귀하가 체결한 소매 판매 계약 조건(귀하와 소매 업체 사이에 적용됨) 및 Dell의 최종 사용자 계약 조건이 적용됩니다.

Dell은 또한 추가 하드웨어 보증을 제공할 수 있습니다. Dell 최종 사용자 계약 및 보증 조건에 대한 자세한 내용은 www.dell.com에서 확인하실 수 있습니다. "홈" 페이지 하단에 있는 목록에서 해당 국가를 선택한 다음, 최종 사용자 조건은 "이용 약관" 링크를, 보증 조건은 "지원" 링크를 클릭하십시오.

미국 이외 지역 고객의 경우:

판매 및 사용되는 Dell 브랜드 제품에는 해당 국가 소비자의 법적 권리, 귀하가 체결한 소매 판매 계약 조건(귀하와 소매 업체 사이에 적용됨) 및 Dell의 보증 조건이 적용됩니다. Dell은 또한 추가 하드웨어 보증을 제공할 수 있습니다. Dell 보증 조건에 대한 자세한 내용은 www.dell.com에서 확인하실 수 있습니다. "홈" 페이지 하단에 있는 목록에서 해당 국가를 선택한 다음 "이용 약관" 링크를 클릭하거나 "지원" 링크를 클릭하십시오.

규정 준수 선언

FCC 고지(미국에만 해당) 및 기타 규정 정보

FCC 고지 및 기타 규정 관련 정보는 규정 준수 웹 사이트 www.dell.com/regulatory_compliance를 참조하시기 바랍니다.

이 장치는 FCC 규정 제 15조를 준수합니다. 작동에는 다음과 같은 두 가지 조건이 적용됩니다.

1. 이 장치는 인체에 유해한 간섭을 유발하지 않습니다.
2. 이 장치는 원하지 않는 작동을 초래할 수 있는 간섭을 포함하여 수신되는 모든 간섭을 수용합니다.

△ 주의: 규정 준수 책임이 있는 당사자의 명백한 승인을 받지 않은 본 장치의 변경 또는 수정이 발생한 경우에는 본 장치에 대한 사용자의 사용 권한이 무효화될 수 있습니다.

본 장치는 시험을 통해 FCC 규정 제 15부에 따라 클래스 B 디지털 장치에 대한 제한을 준수하는 것으로 확인되었습니다. 이러한 제한은 주거 지역 설치 시 유해 간섭에 대한 적절한 보호를 제공하기 위한 것입니다. 본 장치는 무선 주파수 에너지를 생성, 사용 및 방출하며, 지침에 따라 설치 및 사용하지 않을 경우 무선 통신에 유해한 간섭을 일으킬 수 있습니다. 하지만 특정 설치의 경우에 간섭이 발생하지 않는다는 보장은 없습니다. 이 장치가 라디오 또는 텔레비전 수신에 유해한 간섭을 유발하는 경우, 장치를 켜다 켜면 간섭 여부를 판단할 수 있으며, 사용자는 다음 중 하나 이상의 조치를 통해 간섭을 해결하도록 권장됩니다.

- 수신 안테나의 방향이나 위치를 바꿉니다.
- 장치와 수신기 사이의 간격을 늘립니다.
- 수신기가 연결되지 않은 다른 회로의 콘센트에 장치를 연결합니다.
- 판매점이나 숙련된 라디오/TV 기술자의 도움을 받으십시오.

클래스 B FCC 제한 준수를 보장하기 위해 이 장치에는 차폐 케이블을 사용해야 합니다.

도움말 보기 및 Dell에 문의하기

Dell에 문의하기

판매, 기술 지원 또는 고객 서비스 문제에 관하여 Dell에 문의하려면 www.dell.com/contactdell을 참조하십시오.

① 노트: 제공 여부는 국가/지역 및 제품에 따라 다르며 일부 서비스는 소재 지역에 제공되지 않을 수 있습니다.

② 노트: 인터넷 연결을 사용할 수 없는 경우에는 제품 구매서, 포장 명세서, 청구서 또는 Dell 제품 카탈로그에서 연락처 정보를 찾을 수 있습니다.

자체 도움말 리소스

다음과 같은 온라인 자가 해결 리소스를 이용해 Dell 제품 및 서비스에 관한 정보 및 도움말을 얻을 수 있습니다.

표 7. 도움말 보기 및 Dell에 문의하기

Dell 제품 및 서비스 정보	www.dell.com/support
Windows 8.1 및 Windows 10	Dell 도움말 및 지원 앱 
Windows 10	시작하기 앱 
Windows 8.1	도움말 + 팁 앱 
Windows 8.1 및 Windows 10에서 도움말에 액세스하기	Windows 검색에서 도움말 및 지원 을 입력한 다음 Enter 를 누릅니다.
운영 체제에 대한 온라인 도움말	www.dell.com/support/windows
문제 해결 정보, 사용자 매뉴얼, 설치 지침서, 제품 사양, 기술 지원 블로그, 드라이버, 소프트웨어 업데이트 등.	www.dell.com/support