

# Dell Active Pen

PN557W

دليل المستخدم



## الملاحظات والتنبيهات والتحذيرات

**ملاحظة:** تشير كلمة "ملاحظة" إلى معلومات هامة تساعدك على تحقيق أقصى استفادة من المنتج الخاص بك.

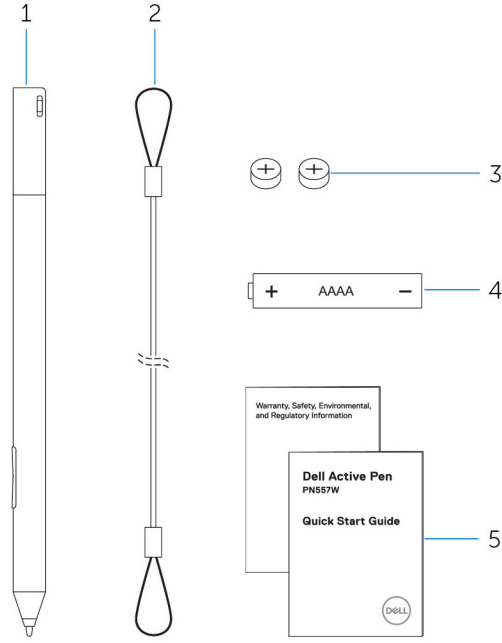
**تنبيه:** تشير كلمة "تنبيه" إلى احتمال حدوث تلف بالأجهزة أو فقد للبيانات وتُعلمك بكيفية تجنب المشكلة.

**تحذير:** تشير كلمة "تحذير" إلى احتمال حدوث تلف بالمنتجات أو وقوع إصابة شخصية أو الوفاة.

# جدول المحتويات

|    |  |
|----|--|
| 4  | فصل 1: ما الذي يوجد داخل الصندوق.....                |
| 5  | فصل 2: الميزات.....                                  |
| 6  | فصل 3: إعداد Dell Active Pen.....                    |
| 6  | تركيب البطاريات.....                                 |
| 6  | تركيب بطارية AAAA.....                               |
| 6  | إزالة بطارية AAAA.....                               |
| 7  | تركيب البطاريات الخلوية المصغرة.....                 |
| 8  | صورة: إزالة حامل البطارية الخلوية المصغرة.....       |
| 8  | الاقتران بجهاز مزود بتقنية Bluetooth.....            |
| 10 | فصل 4: لوحة تحكم Active Pen.....                     |
| 10 | تركيب لوحة تحكم القلم النشط.....                     |
| 11 | باستخدام لوحة تحكم Active Pen.....                   |
| 13 | فصل 5: الإمساك بالقلم النشط من Dell.....             |
| 14 | فصل 6: المواصفات.....                                |
| 15 | فصل 7: استشفاف الأخطاء وإصلاحها.....                 |
| 16 | فصل 8: معلومات قانونية.....                          |
| 17 | فصل 9: البيان التنظيمي.....                          |
| 18 | فصل 10: الحصول على المساعدة والاتصال بشركة Dell..... |

## ما الذي يوجد داخل الصندوق

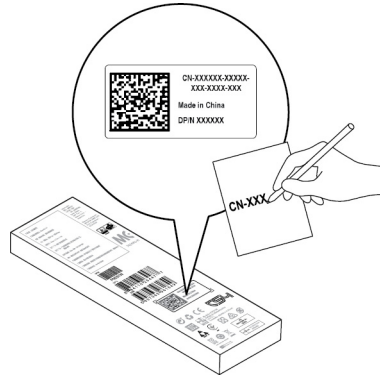


شكل 1. المحتويات الموجودة في الصندوق

2. شريط تعليق
4. البطارية AAAA

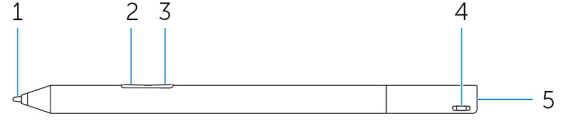
1. Dell Active Pen
3. البطاريات الخلية المصغرة (2)
5. أدلة

**ملاحظة:** لغرض يتعلق بالضمان، قم بتدوين رقم PPID الموجود على الصندوق أو احتفظ بالصندوق.



شكل 2. تدوين رقم PPID

## الميزات



جدول 1. ميزات المنتج ووظائفه

| الميزة | الوظيفة   |
|--------|---|
| 1      | تلميح<br>قم بتحريك طرف القلم فوق شاشة اللمس لنقل المؤشر. يتيح لك إمكانية الكتابة والرسم وتحديد الأشياء.   |
| 2      | زر أنبوب الحبر السفلي<br>اضغط مع الاستمرار على هذا الزر وقم بتحريك طرف القلم فوق المنطقة التي تريد مسحها. لتغيير وظيفة هذا الزر، راجع لوحة التحكم في Active Pen.  |
| 3      | زر أنبوب الحبر العلوي<br>اضغط على هذا الزر لفتح قائمة السياقات أو إجراء نقرة بزر الماوس الأيمن. لتغيير وظيفة هذا الزر، راجع لوحة التحكم في Active Pen.  |
| 4      | مصباح الاقتران عبر تقنية Bluetooth<br>يشير المصباح الوامض باللون الأبيض إلى تمكين وضع الاقتران. ويشير المصباح الوامض باللون الأبيض الثابت إلى اكتمال عملية الاقتران. لمعرفة معلومات حول اقتران القلم بجهاز يدعم تقنية Bluetooth، راجع الاقتران بجهاز يدعم تقنية Bluetooth.  |
| 5      | الزر العلوي<br><ul style="list-style-type: none"> <li>اضغط مع الاستمرار لمدة 3.5 ثوانٍ لتمكين وضع الاقتران.</li> <li>اضغط وحزّر لفتح OneNote.</li> <li><b>ملاحظة:</b> تعمل هذه الميزة حتى عندما تكون شاشة جهازك مغلقة.</li> <li>اضغط مرتين بشكل متتابع لتصوير لقطة شاشة.</li> <li>اضغط مع الاستمرار مرتين بشكل متتابع لتنبيه الكمبيوتر أو الكمبيوتر اللوحي لديك من وضع الاستعداد للاتصال.</li> <li><b>ملاحظة:</b> لا تتوفر هذه الميزة إلا بالأجهزة التي تدعم ميزة الاستعداد للاتصال.</li> <li>في وضع العرض التقديمي، اضغط مع الاستمرار للانتقال إلى الشريحة التالية، ثم اضغط مرتين خلال فاصل زمني قصير للانتقال إلى الشريحة السابقة.</li> <li><b>ملاحظة:</b> لا تتوفر هذه الميزة إلا بعد تركيب "لوحة التحكم في Active Pen". للحصول على تعليمات حول تركيب "لوحة التحكم في Active Pen"، راجع تركيب لوحة التحكم في Active Pen.</li> </ul> <p>تتيح "لوحة التحكم في Active Pen" الجديدة إمكانية برمجة الزر العلوي لتشغيل تطبيقات محددة مدرجة في قائمة المحتويات؛ حيث تتمثل التطبيقات الافتراضية التي يتم تشغيلها من الزر العلوي في:</p> <ul style="list-style-type: none"> <li>ضغطة واحدة — تشغيل OneNote</li> <li>ضغطة مزدوجة — تخطيط الشاشة</li> <li>ضغطة طويلة — تشغيل Cortana</li> </ul> |
|        | <b>ملاحظة:</b> لا تتوفر هذه الوظائف إلا في نظامي التشغيل Windows 10 و Windows 10 Anniversary.   |
|        | <b>ملاحظة:</b> ولا تتوفر هذه الوظائف إلا بعد تركيب "لوحة التحكم في Active Pen". للحصول على تعليمات حول تركيب "لوحة التحكم في Active Pen"، راجع تركيب لوحة التحكم في Active Pen.   |

## إعداد Dell Active Pen

### تركيب البطاريات

يستخدم Dell Active Pen البطارية AAAA وبطارتين خلويتين مصغرتين. توفر البطاريات الخلوية المصغرة الطاقة لوظائف Bluetooth وميزات التشغيل السريع للزر العلوي.

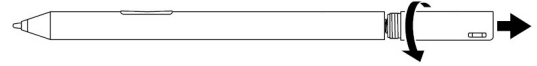
### تركيب بطارية AAAA

عن المهمة

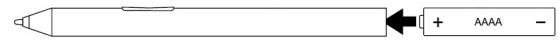
**تنبيه:** قد يؤدي تركيب البطارية AAAA بشكل غير صحيح إلى إتلاف القلم.

الخطوات

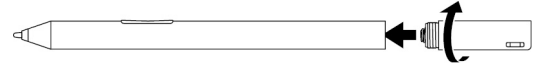
1. قم بإزالة الغطاء العلوي من القلم.



2. أدخل البطارية AAAA في القلم مع الجانب الموجب متجهًا للداخل في.



3. أعد تركيب الغطاء العلوي.



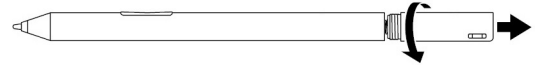
### إزالة بطارية AAAA

عن المهمة

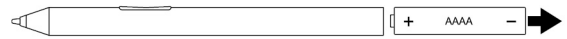
**ملاحظة:** قم بتنفيذ الإجراء التالي في حالة وجود بطارية AAAA مركبة في المنتج.

الخطوات

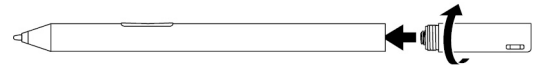
1. قم بإزالة الغطاء العلوي من القلم.



2. قم بإزالة بطارية AAAA.



3. أعد تركيب الغطاء العلوي.



# تركيب البطاريات الخلية المصغرة

عن المهمة

**تنبيه:** قد يؤدي تركيب البطاريات الخلية المصغرة بشكل غير صحيح إلى تلف القلم.

**تنبيه:** إذا تم تركيب نوع بطارية غير صحيح في القلم، فقد يؤدي ذلك إلى تعرض البطاريات لخطر الانفجارات.

**ملاحظة:** ويتم فقدان معلومات الاقتران عند إزالة البطاريات الخلية المصغرة. لإقران القلم بجهازك، راجع الاقتران بجهاز يدعم تقنية **Bluetooth**.

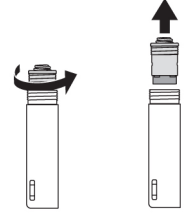
## الخطوات

1. قم بإزالة الغطاء العلوي من القلم.

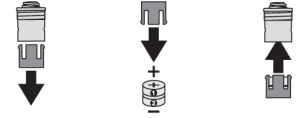


2. قم بإزالة حامل البطارية الخلية المصغرة من الغطاء العلوي.

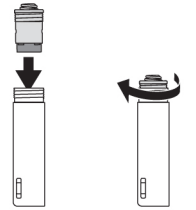
**ملاحظة:** لمزيد من المعلومات، انظر إزالة حامل البطارية الخلية المصغرة.



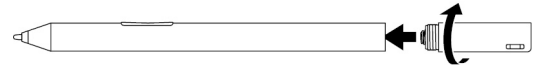
3. قم بتركيب البطاريات الخلية المصغرة داخل حامل البطارية الخلية المصغرة.



4. أعد وضع البطارية الخلية المصغرة.



5. أعد تركيب الغطاء العلوي.



## صورة: إزالة حامل البطارية الخلوية المصغرة

عن المهمة

جدول 2. إزالة حامل البطارية الخلوية المصغرة باستخدام الأدوات.

باستخدام عملة معدنية أو مفك دقيق دي رأس مفلطح، قم بفك حامل البطارية الخلوية المصغرة من الغطاء العلوي.

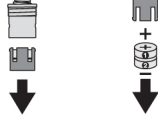


شكل 3. إزالة حامل البطارية الخلوية المصغرة باستخدام أداة

جدول 3. إزالة البطاريات الخلوية المصغرة

**ملاحظة:** قم بتنفيذ الإجراء التالي في حالة وجود بطاريات خلوية مصغرة مركبة في المنتج.

قم بإزالة البطاريات الخلوية المصغرة من حامل البطارية الخلوية المصغرة.



شكل 4. إزالة البطاريات الخلوية المصغرة

## الاقتران بجهاز مزود بتقنية Bluetooth

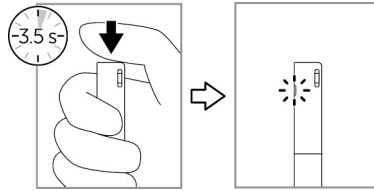
عن المهمة

**ملاحظة:** يمكنك استخدام "القلم النشط من Dell" فقط مع أجهزة كمبيوتر وأجهزة كمبيوتر لوحية محددة من Dell. للحصول على قائمة بالأجهزة المدعومة، ارجع إلى موقع [www.dell.com](http://www.dell.com).

**ملاحظة:** إذا كان القلم مذكورًا بالفعل في القائمة ضمن أجهزة البلوتوث، فقم بإزالة القلم من القائمة قبل الإقتران مع جهازك.

الخطوات

1. اضغط مع الاستمرار على الزر العلوي لمدة 3.5 ثوانٍ لتمكين وضع الاقتران. يبدأ ضوء الإقتران بالبلوتوث الوامض في الوميض لتأكيد تمكين وضع الاقتران.



شكل 5. تشغيل Bluetooth

2. في **Windows Search (البحث في Windows)**، اكتب **Bluetooth**.

3. من اللوحة التي تظهر، اضغط على أو انقر فوق إعدادات **Bluetooth**.

4. تأكد من أن يكون Bluetooth مفعلاً.

5. من قائمة الأجهزة، اضغط على أو انقر فوق **Dell PN557W Pen (قلم PN557W من Dell) (اقتران)**.

**ملاحظة:** إذا كان **Dell PN557W Pen (قلم PN557W من Dell)** غير مدرج، فتأكد من تمكين وضع الاقتران في القلم.



6. تأكيد عملية الإقران في كل من القلم الجهاز.  
يضيء مصباح الإقتران بتقنية Bluetooth باللون الأبيض الثابت ليضع ثوانٍ للإشارة إلى اكتمال عملية الإقتران، ثم ينطفئ. بعد اقتران القلم والجهاز، فإنهما يتصلان تلقائيًا عند تمكين تقنية bluetooth وعندما يصبحان ضمن نطاق bluetooth.

## لوحة تحكم Active Pen

يمكنك تخصيص الأزرار الموجودة في القلم، وتغيير حساسية الضغط، وما إلى ذلك باستخدام لوحة تحكم Active Pen.

### تركيب لوحة تحكم القلم النشط

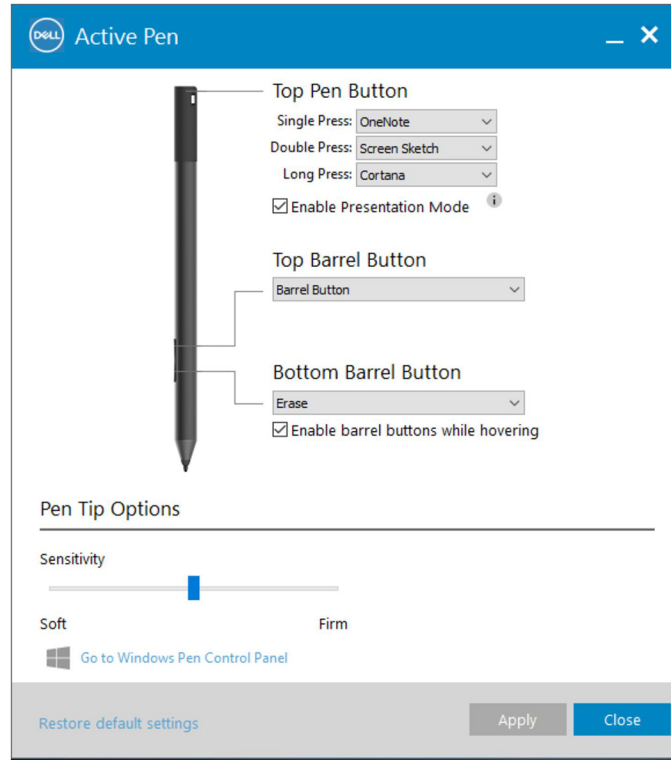
#### عن المهمة

لتنصيب لوحة تحكم القلم النشط:

#### الخطوات

1. قم بتشغيل الكمبيوتر أو الكمبيوتر اللوحي.
2. انتقل إلى [www.dell.com/support/home](http://www.dell.com/support/home).
3. ضمن قسم التصفح بحثاً عن منتج، اضغط على أو انقر فوق عرض المنتجات.
4. اضغط على أو انقر فوق الأجهزة الإلكترونية والملحقات.
5. اضغط على أو انقر فوق قلم التأشير.
6. اضغط على أو انقر فوق **Dell Active Pen PN557W**.
7. اضغط على أو انقر فوق برامج التشغيل والتنزيلات.
8. اضغط على أو انقر فوق برامج تشغيل نشر نظام التشغيل.
9. ضمن لوحة التحكم في **Active Pen**، اضغط على أو انقر فوق تنزيل.
10. احفظ الملف.
11. بعد اكتمال التنزيل، افتح الملف واتبع التعليمات التي تظهر على الشاشة لتنصيب لوحة تحكم القلم النشط.

# باستخدام لوحة تحكم Active Pen



شكل 6. لوحة تحكم Active Pen

## جدول 4. ميزات القلم النشط من Dell

| زر القلم العلوي  | زر أنبوب الحبر العلوي   |
|--|---|
| حدد تمكين وضع العرض التقديمي لاستخدام الزر للتنقل خلال عرض تقديمي بـ PowerPoint. | يتمتع لك تحديد إحدى الوظائف التالية عند النقر فوق الزر:   |
|  | <ul style="list-style-type: none"><li>Context Menu (قائمة السياق) (النقر بزر الماوس الأيمن) (ممكنة بشكل افتراضي)</li><li>مسح (الضغط مع الاستمرار للمسح)</li><li>الصفحة لأعلى</li><li>الصفحة لأسفل</li><li>نسخ</li><li>لصق</li><li>تراجع</li><li>إعادة</li></ul> |
|  | <p><b>ملاحظة:</b> حدد <b>Enable barrel buttons while hovering</b> (تمكين أزرار أنبوب الحبر أثناء التمرير) لتمكين وظيفة "زر أنبوب الحبر العلوي" المحددة، أثناء تمرير طرف القلم فوق الشاشة دون لمس الشاشة بطرف القلم.</p>   |
| زر أنبوب الحبر السفلي  | يتمتع لك تحديد إحدى الوظائف التالية عند النقر فوق الزر:   |
|  | <ul style="list-style-type: none"><li>Erase (مسح) (اضغط مع الاستمرار للمسح) (ممكن بشكل افتراضي)</li><li>قائمة السياق (النقر بزر الماوس الأيمن)</li><li>الصفحة لأعلى</li><li>الصفحة لأسفل</li><li>نسخ</li><li>لصق</li><li>تراجع</li><li>إعادة</li></ul>          |

**ملاحظة:** **Enable barrel buttons while hovering** (تمكين أزرار أنبوب الحبر أثناء التمرير) لتمكين وظيفة "زر أنبوب الحبر العلوي" المحددة، أثناء تمرير طرف القلم فوق الشاشة دون لمس الشاشة بطرف القلم.

قم بتحريك شريط التمرير لتغيير حساسية القلم.

خيارات طرف القلم

**ملاحظة:** انقر فوق الانتقال إلى لوحة تحكم Microsoft Pen للحصول على مزيد من خيارات التكوين.

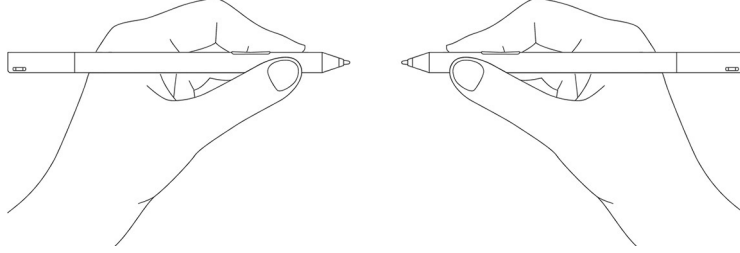
**ملاحظة:** عند فتح "الوحة التحكم في القلم النشط"، فإنها تقوم بتعيين التهيئة الافتراضية لميزات الضغط على الزر. ويؤدي إغلاق "الوحة التحكم في القلم النشط" إلى تمكين تطبيقات أخرى من تعيين التهيئة الافتراضية لميزات القلم النشط من Dell.

## تطبيق النظام: Windows Ink و Microsoft Windows 10 Anniversary Workspace

قم بتغيير إعدادات قائمة السياق لبرامج لوحة التحكم في القلم النشط الخاصة بالضغط الأحادي والضغط المزدوج والضغط الطويل إلى **Defined by System** (محدد بواسطة النظام). . يؤدي ذلك إلى تعيين Microsoft Ink Workspace كتهيئة افتراضية لميزات الضغط على الزر.

## الإمساك بالقلم النشط من Dell

أمسك القلم النشط من Dell على غرار مسكك لقلم رصاص أو جاف. اضبط قبضتك بحيث يمكنك استخدام زر أنبوب الحبر بسهولة. تأكد من عدم الضغط بشكل عرضي على أزرار أنبوب الحبر أثناء الرسم أو تحديد موضع القلم النشط من Dell.



شكل 7. استخدام تحديد موضع القلم النشط من Dell يدويًا

## المواصفات

جدول 5. مواصفات القلم النشط من Dell

|                            |  |
|----------------------------|--|
| الموديل                    | PN557W   |
| الطول                      | 160.59 مم (6.32 بوصة)  |
| القطر                      | 9.50 مم (0.37 بوصة)  |
| الوزن                      | 20 جرام (0.044 رطل)  |
| الاتصال اللاسلكي           | Bluetooth Smart Low Energy 4.0   |
| نطاق التشغيل اللاسلكية     | 10 أمتار (32.80 قدم)   |
| الارتفاع المعين لطرف القلم | 5 مم إلى 10 مم (0.20 بوصة إلى 0.39 بوصة)   |
| البطاريات                  | <ul style="list-style-type: none"> <li>· بطارية AAAA غير القابلة للشحن</li> <li>· 319 الخلية المصغرة البطاريات (2)</li> </ul>                    |
| نظام التشغيل المدعوم       | <ul style="list-style-type: none"> <li>· Windows 8.1 مع آخر التحديثات المثبتة</li> <li>· Windows 10</li> <li>· Windows 10 Anniversary</li> </ul> |

## استكشاف الأخطاء وإصلاحها

**ملاحظة:** يمكنك استخدام "القلم النشط من Dell" فقط مع أجهزة كمبيوتر وأجهزة كمبيوتر لوحية محددة من Dell. وللحصول على قائمة بالأجهزة المدعومة، ارجع إلى موقع [www.dell.com](http://www.dell.com)

### جدول 6. استكشاف أخطاء القلم النشط من Dell وإصلاحها

| المشكلات  | الأسباب المحتملة   | الحلول الممكنة  |
|---|--|---|
| القلم لا يعمل.  | <ul style="list-style-type: none"> <li>البطاريات يتم تركيبها بطريقة غير صحيحة.</li> <li>طاقة الشحن تنفذ من البطاريات.</li> </ul>                               | <ul style="list-style-type: none"> <li>تأكد من تركيب البطاريات بشكل صحيح. لمزيد من المعلومات، راجع تركيب البطاريات.</li> <li>استبدل البطاريات. لمزيد من المعلومات، راجع تركيب البطاريات.</li> </ul>   |
| القلم لا يكتب و أزرار أنبوب الحبر لا تعمل.  | البطارية AAAA إما مركبة بشكل غير صحيح، أو نفذت الطاقة الموجودة بها.  | أعد وضع بطارية AAAA. لمزيد من المعلومات، راجع تركيب بطارية AAAA.  |
| الوظائف الافتراضية لأزرار أنبوب الحبر لا تعمل.  | الوظائف غير معتمدة من قبل تطبيق.   | اختبر أزرار أنبوب الحبر في OneNote أو تطبيق آخر يدعم هذه الميزات.   |
| لا يؤدي الضغط على الزر العلوي مرة واحدة إلى فتح OneNote.  | <ul style="list-style-type: none"> <li>OneNote غير مثبت.</li> <li>القلم غير مقترن بجهازك.</li> <li>قد تكون البطاريات الخلية المصغرة خالية من الشحن.</li> </ul> | <ul style="list-style-type: none"> <li>تأكد من تثبيت OneNote على جهازك.</li> <li>تأكد من اقتران القلم بجهازك. لمزيد من المعلومات، راجع الاقتران بجهاز مزود بتقنية Bluetooth.</li> <li>قم بتغيير البطاريات الخلية المصغرة. لمزيد من المعلومات، راجع إزالة البطاريات الخلية المصغرة.</li> </ul> |
| تم استبدال البطاريات الخلية المصغرة ولم يتم إقران القلم مرة أخرى مع الجهاز.   | تم استبدال البطاريات الخلية المصغرة ولم يتم إقران القلم مرة أخرى مع الجهاز.  | قم بإزالة القلم من قائمة أجهزة Bluetooth وأعد إقرانه بالجهاز. لمزيد من المعلومات، راجع الاقتران بجهاز مزود بتقنية Bluetooth.  |
| لا يؤدي الضغط على الزر العلوي مرتين بشكل متتابع إلى النقاط لقطة شاشة.   | Windows Update كيلوبايت 2968599 غير مثبت على الجهاز.   | قم بتثبيت Windows update KB2968599 من موقع Microsoft.   |
| تعذر إقران القلم مع الجهاز.   | <ul style="list-style-type: none"> <li>الجهاز غير مدعم.</li> <li>برنامج تشغيل Bluetooth على الجهاز قديم.</li> </ul>  | <ul style="list-style-type: none"> <li>Dell Active Pen يعمل فقط مع أجهزة Dell</li> <li>قم بتركيب أحدث برنامج تشغيل Bluetooth على الجهاز.</li> </ul>   |
| القلم يعرض غير متصل ضمن قائمة أجهزة Bluetooth.  | القلم غير مقترن بجهازك بطريقة صحيحة.   | <ul style="list-style-type: none"> <li>قم بتركيب أحدث برنامج تشغيل Bluetooth على الجهاز.</li> <li>قم بإزالة القلم من قائمة Bluetooth وإقرانه مرة أخرى. لمزيد من المعلومات حول اقتران القلم بجهازك، راجع الاقتران بجهاز مزود بتقنية Bluetooth.</li> </ul>                                      |
| مصباح الإقران مع Bluetooth لا يضيء  | قد تكون البطاريات الخلية المصغرة خالية من الشحن.   | قم بتغيير البطاريات الخلية المصغرة. لمزيد من المعلومات، راجع إزالة البطاريات الخلية المصغرة.  |
| لا يؤدي الضغط مع الاستمرار على الزر العلوي أو الضغط على الزر العلوي مرتين بشكل متتابع إلى تنبيه الكمبيوتر أو الكمبيوتر اللوحي من وضع الاستعداد للاتصال. | قد لا يدعم الكمبيوتر الشخصي أو الكمبيوتر اللوحي المتصل ميزة الاستعداد.   | تأكد من استخدام هذه الميزة على أجهزة الكمبيوتر الشخصية أو اللوحية التي تدعم ميزة الاستعداد للاتصال. ابحث عن PN557W على موقع Dell على الويب للحصول على قائمة بالأجهزة المدعومة.  |

## معلومات قانونية

### الضمان

#### الضمان المحدود وسياسات إرجاع

تحمل منتجات العلامة التجارية Dell ضمانًا محدودًا للأجهزة مدته عام واحد. إذا تم شراؤها مع نظام Dell، فسوف تكون تابعة لضمان النظام.

#### للولايات المتحدة العملاء:

هذا الشراء واستخدامك لهذا المنتج يخضع لاتفاقية المستخدم النهائي الخاصة بـ Dell، والتي يمكن العثور عليها في موقع [www.dell.com/terms](http://www.dell.com/terms). تحتوي هذه الوثيقة على شرط تحكم ملزم.

#### بالنسبة للعملاء الأوروبيين، وعملاء الشرق الأوسط وأفريقيا:

المنتجات التي تحمل علامة Dell والتي تباع وتستخدم تخضع للحقوق القانونية المحلية المطبقة الخاصة، ولشروط أية اتفاقية بيع بالتجزئة تم تضمينها (والتي ستطبق بينك وبين تاجر التجزئة) وشروط عقد المستخدم النهائي لـ Dell.

كذلك، يجوز لشركة Dell توفير ضمان إضافي للأجهزة-التفاصيل الكاملة لعقد المستخدم النهائي لـ Dell وشروط الضمان يمكن العثور عليها من خلال الانتقال إلى [www.dell.com](http://www.dell.com)، اختيار بلدك من القائمة الموجودة في الجزء السفلي من الصفحة "الرئيسية" ثم النقر فوق الارتباط "الشروط والأحكام" لشروط المستخدم النهائي أو الارتباط "الدعم" الخاص بشروط الضمان.

#### لغير الولايات المتحدة. العملاء:

تخضع المنتجات التي تحمل علامة Dell التجارية المباعة والمستخدم للحقوق القانونية المطبقة على المستهلك المحلي ولشروط أية اتفاقية بيع بالتجزئة تم تضمينها (والتي سيتم العمل بها بينك وبين تاجر التجزئة) وشروط الضمان لدى Dell. كما يجوز لشركة Dell تقديم ضمان إضافي للأجهزة — يمكن العثور على تفاصيل كاملة لشروط الضمان لدى Dell من خلال الانتقال إلى موقع [www.dell.com](http://www.dell.com) وتحديد بلدك من القائمة الموجودة في الجزء السفلي من الصفحة "الرئيسية"، ثم النقر فوق الارتباط "البنود والشروط" أو الارتباط "الدعم" للاطلاع على شروط الضمان.



## البيان التنظيمي

# إشعارات لجنة الاتصالات الفدرالية (FCC) (الولايات المتحدة فقط) والمعلومات التنظيمية الأخرى

للحصول على إشعارات لجنة الاتصالات الفدرالية (FCC) والمعلومات التنظيمية الأخرى، انظر موقع التوافق التنظيمي على الويب الموجود على العنوان [www.dell.com/regulatory\\_compliance](http://www.dell.com/regulatory_compliance).

هذا الجهاز يتوافق مع الجزء 15 من أحكام هيئة الاتصالات الفدرالية FCC. ويخضع تشغيل هذا الجهاز للشرطين التاليين:

1. لا يجوز أن يتسبب هذا الجهاز في حدوث تداخل ضار.
2. يجب أن يقبل هذا الجهاز أية تداخلات يتم استقبالها، بما في ذلك التداخلات التي قد تؤدي إلى تشغيل غير مطلوب.

**⚠️ تنبيه:** التغييرات أو التعديلات التي تتم في هذه الوحدة والتي تكون غير معتمدة بصورة صريحة بواسطة الجهة المسنولة عن التوافق قد تلغي صلاحية المستخدم لتشغيل الجهاز.

تم اختبار هذا الجهاز وتبين توافقه مع الحدود الخاصة بالأجهزة الرقمية من الفئة B، وبما يتوافق مع الجزء 15 من لوائح لجنة الاتصالات الفيدرالية. تم وضع هذه الحدود لتوفر قدرًا معقولاً من الحماية ضد التشويش الضار في حالة تركيب الجهاز في منطقة سكنية. ينتج عن هذا الجهاز كما يستخدم طاقة تردد راديو، وذلك إذا لم يتم تركيبه واستخدامه بما يتماشى مع التعليمات، فقد يسبب تشويشاً ضاراً لاتصالات الراديو. إلا أنه ليس هناك ما يضمن عدم حدوث التشويش في أي من حالات التركيب الخاصة. إذا أحدث هذا الجهاز تداخلاً مضرًا لاستقبال الراديو أو التلفزيون، الأمر الذي يمكن تحديده من خلال إيقاف تشغيل الجهاز ثم إعادة تشغيله، يُنصح المستخدم بمحاولة تصحيح التداخل عبر تطبيق واحد أو أكثر من الإجراءات التالية:

- تغيير اتجاه أو موقع الهوائي الخاص بالاستقبال.
  - زيادة المسافة بين الجهاز وجهاز الاستقبال.
  - توصيل الجهاز بمأخذ من دائرة تختلف عن تلك التي يتصل بها جهاز الاستقبال.
  - استشارة الموزع أو فني خبير في التلفزيون/الراديو للحصول على المساعدة.
- يجب استخدام الكبلات المعزولة مع هذه الوحدة لضمان التوافق مع FCC من الفئة B حدود.

## الحصول على المساعدة والاتصال بشركة Dell

### الاتصال بشركة Dell




للاتصال بشركة Dell، أو الدعم الفني، أو مشكلات خدمة العملاء، ارجع إلى [www.dell.com/contactdell](http://www.dell.com/contactdell).  
ملاحظة: وتختلف حالة التوافر وفقاً للدولة والمنتج، وقد لا تتوفر بعض الخدمات في بلدك.

ملاحظة: إذا لم يكن لديك اتصال نشط بالإنترنت، فيمكنك العثور على معلومات الاتصال على فاتورة الشراء الخاصة بك أو إيصال الشحن أو الفاتورة أو كتالوج منتج Dell.

### موارد المساعدة الذاتية

يمكنك الحصول على المعلومات والتعليمات بشأن منتجات Dell وخدماتها باستخدام مصادر المساعدة الذاتية عبر الإنترنت.

#### جدول 7. الحصول على المساعدة والاتصال بشركة Dell

|   |  |
|---|--|
| <a href="http://www.dell.com/support">www.dell.com/support</a>  | معلومات حول منتجات وخدمات Dell   |
| تطبيق Dell Help & Support<br>   | Windows 10 و Windows 8.1   |
| تطبيق البدء<br>                | Windows 10   |
| تطبيق التعليمات + المساعدة<br> | Windows 8.1:   |
| في بحث Windows، اكتب المساعدة والدعم، ثم اضغط على إدخال.  | الوصول إلى تعليمات في Windows 8.1 و Windows 10   |
| <a href="http://www.dell.com/support/windows">www.dell.com/support/windows</a>                                    | المساعدة عبر الإنترنت لنظام التشغيل  |
| <a href="http://www.dell.com/support">www.dell.com/support</a>  | معلومات استكشاف المشكلات وحلها، وأدلة المستخدم، وتعليمات الإعداد، ومواصفات المنتج، ومدونات التعليمات الفنية، وبرامج التشغيل، وتحديثات البرامج، وما إلى ذلك |