

Alienware 610M有线/无线游戏鼠标 用户指南

鼠标型号: AW610M
监管模式: AW610M/UD2002

A L I E N W A R E™ 

注释、提醒和警告

 **注释：** 注释表示有助于更好地使用计算机的重要信息。

 **提醒：** 提醒表示不遵守指示可能损坏硬件或损失数据。

 **警告：** 警告表示可能的财产损失、人身伤害或死亡。

版权© 2019-2020戴尔公司或其子公司保留所有权利。Dell、EMC和其它商标都是戴尔公司或其子公司的商标，其它商标是各自所有人的商标。

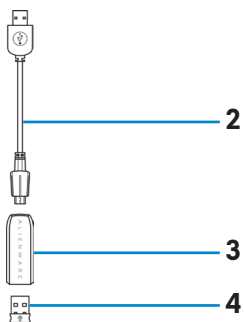
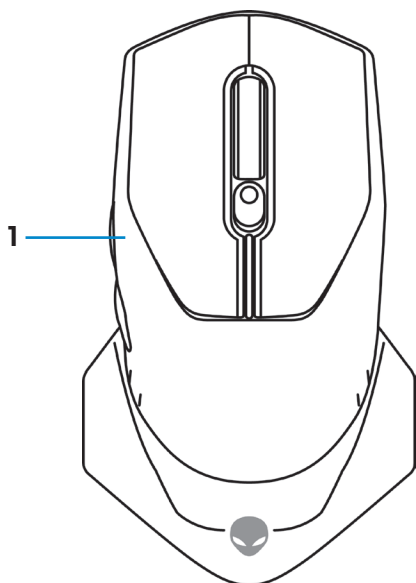
2020-08

A01版

内容物

盒内物品	4
功能	5
可调DPI	5
滚动数	6
设置游戏鼠标	6
连接鼠标	6
无线模式	8
有线模式	8
打开鼠标	9
电池充电	10
电池指示灯颜色	10
Alienware命令中心(AWCC) 应用程序	11
通过Windows更新安装AWCC	11
从Dell支持网站安装AWCC	11
故障排除	12
法律信息	17
保修	17
有限保修和退货政策	17
对于美国客户:	17
对于欧洲、中东和非洲客户:	17
对于非美国客户:	17

盒内物品



1. 鼠标

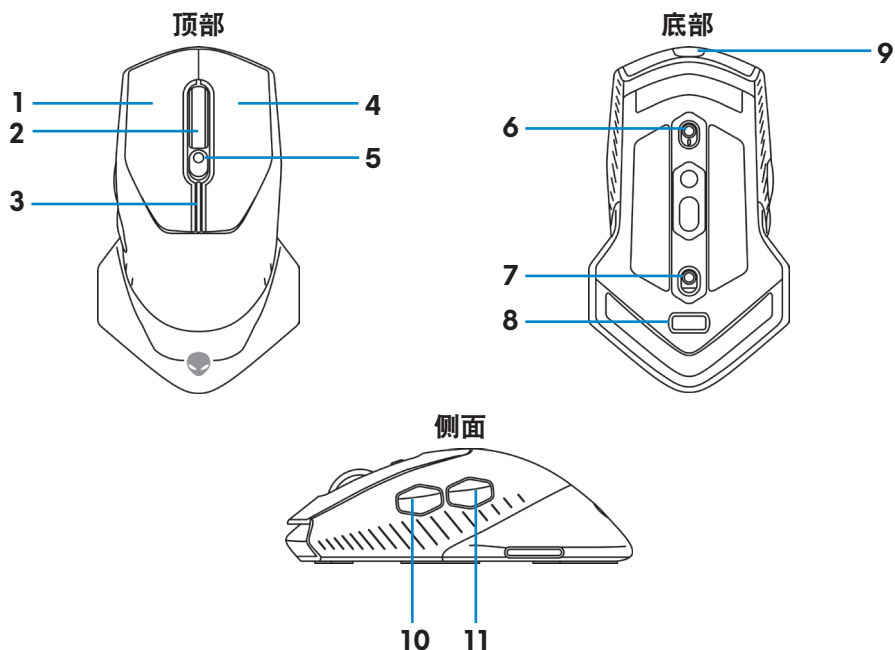
2. USB无线加密狗延长线/充电线

3. 无线延长线适配器

4. USB无线加密狗（USB 2.0）

5. 文件

功能



1. 左侧按钮

2. 滚轮

3. DPI/电池指示器

4. 右侧按钮

5. DPI调整滑块

6. 滚轮调整开关

7. 电源按钮

8. USB无线适配器舱

9. Micro USB端口

10. 前进按钮

11. 后退按钮

可调DPI

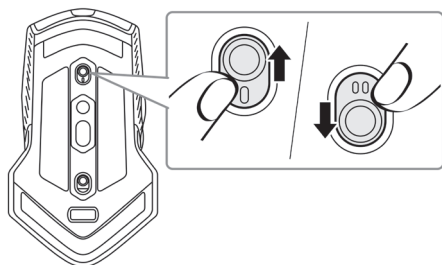
按下DPI调整按钮，即时改变鼠标跟踪分辨率。DPI指示器颜色显示DPI设置。可选以下5种默认的DPI设置：

- 800: 蓝色 (■)
- 1800: 绿色 (■) (开箱默认值)
- 3500: 黄色 (■)
- 9000: 橙色 (■)
- 16000: 红色 (■)

可以使用Alienware命令中心 (AWCC) 应用程序修改默认DPI设置及定制DPI阶段和LED颜色。

滚动数

上推滚轮调整开关将步数设置为12，或者下推将步数设置为24。

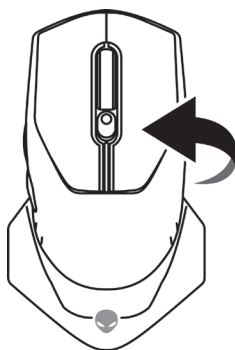


设置游戏鼠标

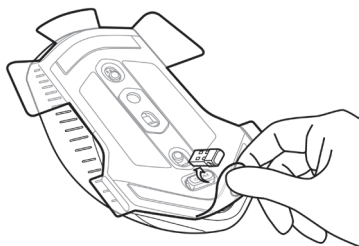
连接鼠标

 注释：鼠标支持有线模式和无线模式。

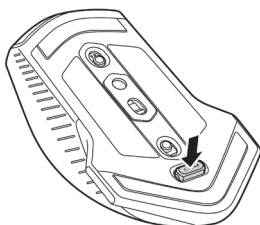
1. 翻转鼠标。



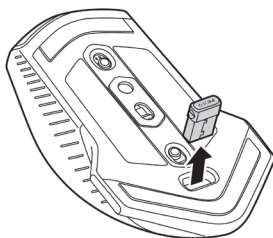
2. 拆去保护片。



3. 向下推USB无线加密狗，将其从舱内退出。



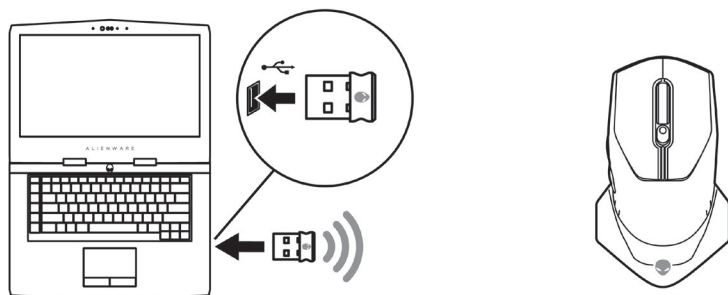
4. 拆下舱中的USB无线加密狗。



无线模式

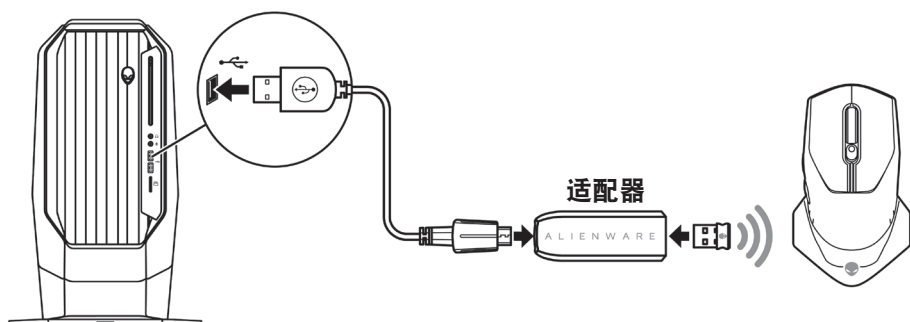
笔记本电脑

将USB无线加密狗连接笔记本电脑上的USB端口。



台式电脑

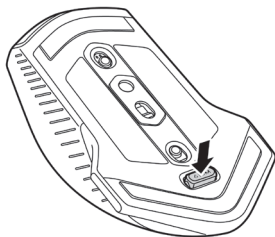
1. 将USB无线加密狗延长线/充电线连接无线延长线适配器。
2. 将USB无线加密狗延长线/充电线连接台式电脑上的可用USB端口。
3. 将USB无线加密狗插入USB无线加密狗延长线/充电线适配器。



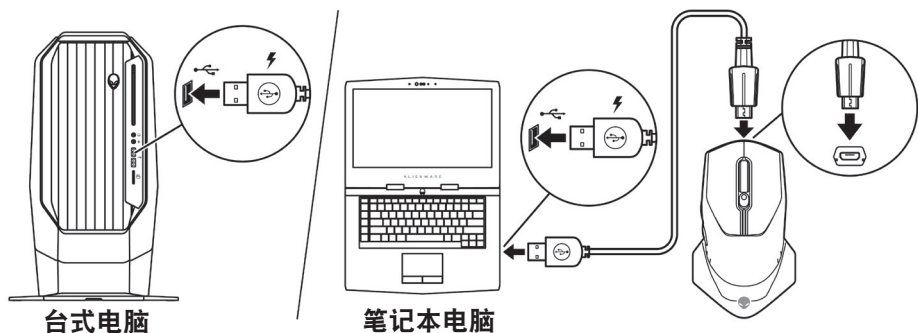
有线模式

 注释：电池在有线模式下自动充电。

1. 将USB无线加密狗插回USB舱。

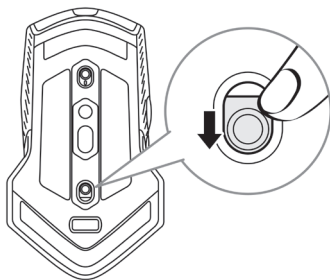


2. 将USB无线加密狗延长线/充电线的Micro USB一端连接鼠标上的USB端口。
3. 将USB无线加密狗延长线/充电线的另一端连接台式电脑或笔记本电脑的可用USB端口。



打开鼠标

向下滑电源按钮，启动鼠标。

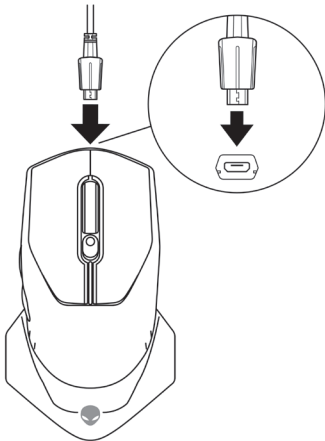


电池充电

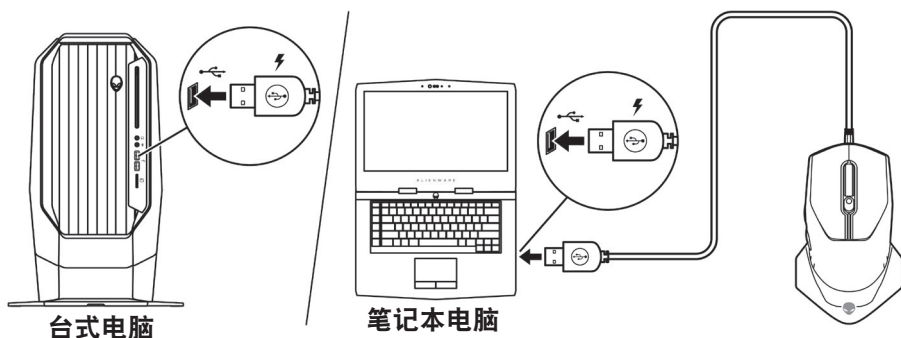
游戏鼠标装有可充电电池。

为保证最佳效果，首次使用时电池要先充满电。

1. 将USB无线加密狗延长线/充电线的一端连接鼠标上的Micro USB端口。



2. 将USB无线加密狗延长线/充电线的另一端连接台式电脑或笔记本电脑的可用USB端口。



3. 等待电池指示灯绿色。绿色表示电池已充满电。

电池指示灯颜色

- 电量低：闪烁琥珀色 (🟡)
- 充电中：在琥珀色 (🟡) 和绿色之间渐变 (🟢)
- 充满电：绿色 (🟢)

Alienware命令中心(AWCC) 应用程序

Alienware命令中心(AWCC)应用程序提供唯一定制和改进游戏体验的接口。


 **注释：** 更多信息，参见Alienware命令中心(AWCC) 应用程序在线帮助。

通过Windows更新安装AWCC

1. 将Alienware外设连接至计算机USB端口。下载AWCC应用程序并自动安装。安装AWCC可能需要10分钟。
2. 浏览程序文件夹，确保AWCC安装已完成。
3. 启动AWCC，执行以下步骤，下载其它软件构件：
 - 在 **设置** 窗口，点击 **Windows 更新**，然后点击 **检查更新**，检查Alienware驱动更新进展。
 - 如果计算机中的驱动更新无响应，则从Dell支持网站安装AWCC。

从Dell支持网站安装AWCC

1. 从www.dell.com/support/drivers下载最新版本的以下应用。
 - Alienware命令中心
 - Alienware游戏外设驱动器
2. 浏览保存设置文件的文件夹。
3. 双击设置文件，按照屏幕上的说明安装应用程序。

 **注释：** 可以使用Alienware命令中心(AWCC) 应用程序定制鼠标功能和光照效果。

故障排除

问题

鼠标不工作

可能解决方案

1. 在无线模式下，确保电池电量充足。
2. 滑动电源按钮，关闭鼠标，然后再次打开。
3. 在有线模式下，将USB无线加密狗延长线/充电线连接另一USB A端口。可能出现提示，表明正在安装驱动。如果是，则在使用鼠标前，等待出现表明驱动已安装完成的提示。
4. 在无线模式下，将USB无线加密狗延长线/充电线连接另一USB A端口。可能出现提示，表明正在安装驱动。如果是，则在使用鼠标前，等待出现表明驱动已安装完成的提示。
5. 重启计算机。

问题

鼠标灯不亮

可能解决方案

1. 按任一按钮，唤醒鼠标。
2. 在无线模式下，确保电池电量充足。
3. 在有线模式下，将USB无线加密狗延长线/充电线连接另一USB A端口。可能出现提示，表明正在安装驱动。如果是，则在使用鼠标前，等待出现表明驱动已安装完成的提示。
4. 在无线模式下，将USB无线加密狗延长线/充电线连接另一USB A端口。可能出现提示，表明正在安装驱动。如果是，则在使用鼠标前，等待出现表明驱动已安装完成的提示。
5. 重启计算机。

鼠标未按照Alienware命令中心(AWCC) 应用程序选择的配置运行。

1. 确保计算机已经安装Alienware命令中心(AWCC) 应用程序。
2. 打开Alienware命令中心(AWCC) 应用程序，确保已设置并保存所选配置。

问题

解决光标问题

可能解决方案

1. 在有线模式下，将USB无线加密狗延长线/充电线连接另一USB A端口。可能出现提示，表明正在安装驱动。如果是，则在使用鼠标前，等待出现表明驱动已安装完成的提示。
2. 在无线模式下，将USB无线加密狗延长线/充电线连接另一USB A端口。可能出现提示，表明正在安装驱动。如果是，则在使用鼠标前，等待出现表明驱动已安装完成的提示。
3. 确保未阻挡传感器或传感器无脏污。
4. 玻璃或者非常光滑的光面不适合鼠标传感器捕捉移动。使用黑色织物鼠标垫可以改进鼠标跟踪。
5. 保存数据，关闭打开的所有程序，然后重启笔记本电脑/台式电脑。没有其它鼠标或触屏，可能必须按住电源按钮至少15秒钟，关闭笔记本电脑/台式电脑。未保存的数据可能会丢失。

问题

解决鼠标按钮问题

可能解决方案

1. 确保没有异物妨碍鼠标按钮移动。多数鼠标按钮会在按下时会发出点击噪音。
2. 在有线模式下，将USB无线加密狗延长线/充电线连接另一USB A端口。可能出现提示，表明正在安装驱动。如果是，则在使用鼠标前，等待出现表明驱动已安装完成的提示。
3. 在无线模式下，将USB无线加密狗延长线/充电线连接另一USB A端口。可能出现提示，表明正在安装驱动。如果是，则在使用鼠标前，等待出现表明驱动已安装完成的提示。
4. 保存数据，关闭打开的所有程序，然后重启笔记本电脑/台式电脑。没有其它鼠标或触屏，可能必须按住电源按钮至少15秒钟，关闭笔记本电脑/台式电脑。未保存的数据可能会丢失。

问题

可能解决方案

解决光标移动慢的问题

1. 确保未阻挡传感器或传感器无脏污。
2. 玻璃或者非常光滑的光面不适合鼠标传感器捕捉移动。使用黑色织物鼠标垫可以改进鼠标跟踪。
3. 修改鼠标设置，调整鼠标指针速度。
点击与笔记本电脑/台式电脑上安装的操作系统（OS）相匹配的选项卡，执行该部分操作步骤，以修改设置。
 - 在**搜索框**中，输入main.cpl。
 - 点击或轻敲程序列表中的main.cpl。
 - 点击或轻敲**指针选项**选项卡。
 - 移动**选择指针速度**下的滑动块，将光标速度调至期望水平。
 - 点击或轻敲**OK**。

解决光标滞后问题

光标滞后可能是USB无线适配器上的无线电干扰导致的。使用USB无线扩展适配器，将USB无线加密狗连接至笔记本电脑/台式电脑。

解决静默距离（LOD）表面校准问题

LOD表面校准取决于表面特性和可能不适于所有表面。
使用黑色织物鼠标垫可能会改进LOD校准。

法律信息

保修

有限保修和退货政策

戴尔品牌的产品可享受二年有限硬件保修。若和戴尔系统一同购买，将适用系统保修。

对于美国客户：

本产品的此次购买和使用，需遵守戴尔终端用户协议，具体参见 <https://www.dell.com/terms>。此文档包含具有约束力的仲裁条款。

对于欧洲、中东和非洲客户：

所销售和使用的戴尔品牌的产品，需遵守适用的国家消费者合法权利规定，您已达成的（且将在您和零售商之间适用的）任何零售商销售协议条款，以及戴尔终端用户合同条款。

戴尔还可提供附加硬件保修- 戴尔终端用户合同和保修条款的完整详细信息可参见 <https://www.dell.com/terms>，从“主页”页面底部的列表中选择您所在国家，然后点击终端用户条款链接“条款和条件”，或保修条款链接“支持”。

对于非美国客户：

所销售和使用的戴尔品牌的产品，需遵守适用的国家消费者合法权利规定，您已达成的（且将在您和零售商之间适用的）任何零售商销售协议条款，以及保修条款。戴尔还可提供附加硬件保修- 戴尔保修条款的完整详细信息可参见 <https://www.dell.com/terms>，从“主页”页面底部的列表中选择您所在国家，然后点击终端用户条款链接“条款和条件”，或保修条款链接“支持”。