

Dell Calibration Assistant

用户指南

管制型号: Calibration Assistant



注、注意和警告



注：“注”表示可以帮助您更好使用计算机的重要信息。



注意：“注意”表示如果不遵循说明操作可能会损坏硬件或导致数据丢失。



警告：“警告”表示可能会造成财产损失、人身伤害或死亡。

版权所有 © 2020 Dell Inc. 保留所有权利。本产品受美国和国际版权法和知识产权法的保护。Dell™ 和 Dell 标志为在美国和 / 或其它司法管辖地的商标。Thunderbolt™ 和 Thunderbolt™ 标志是 Intel Corporation 在美国及 / 或其它国家的商标。本文中提到的所有其它标志和名称可能是其它公司的商标。

2020 - 09

Rev. A00

目录

概述	4
开始前	4
使用 Dell Calibration Assistant	5
Dashboard（控制面板）	6
Report（报告）	8
Scheduler（计划程序）	12
Resync Display Clock（重新同步显示器时钟）	13
故障排除	14

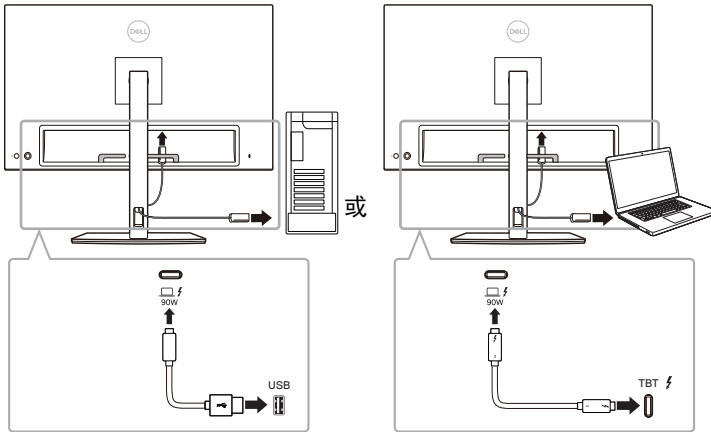


概述

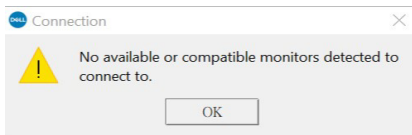
Dell Calibration Assistant 是一款专门设计的应用程序，用于计划内部校准和验证、查看校准和验证结果、生成 HTML 格式的校准和验证报告以用于网络张贴。

开始前

- 1 您必须将 Dell UP3221Q 或 UP2720Q 显示器连接到电脑。
- 2 从以下网站下载 Dell Calibration Assistant 软件：
UP2720Q: <https://www.dell.com/UP2720Q>。
UP3221Q: <https://www.dell.com/UP3221Q>。
- 3 确认 Thunderbolt™ 3 主动电缆从显示器的 Thunderbolt™ 3 上游端口连接到电脑或笔记本电脑。
- 4 如果您使用 HDMI 或 DP 连接进行连接，确认 USB Type-C 转 A 线从显示器的 Thunderbolt™ 3 上游端口连接至电脑。



注：如果您在启动 Dell Calibration Assistant 时未连接 Thunderbolt™ 3 主动电缆或 USB Type-C 转 A 线，将出现以下信息：



使用 Dell Calibration Assistant

- 1 单击该应用程序图标以启动 Dell Calibration Assistant。



注：对于 Ubuntu，仅在 64 位版本中支持 Dell Calibration Assistant。

- 2 该应用程序与连接到主机的显示器进行通信，并建立一个链接以与显示器 OSD 进行同步。



注：此过程可能需要数分钟。



注：执行内部校准或验证之前关闭 Dell Calibration Assistant。内部校准或验证完成之后重启该软件。



注：单击显示器列表旁的搜索图标可刷新 Dashboard（控制面板）和 Report（报告）信息。或者，关闭并重启 Dell Calibration Assistant。



注：随时仅打开并使用以下软件程序之一：Dell Calibration Assistant、Dell Color Management Software 或 Calman Ready。



注：首次连接时，如果显示器尚未校准或验证，该报告将不会下载。



注：本文档中捕捉的屏幕快照仅用于图解目的。列示的选项在很大程度上取决于您的显示器型号。

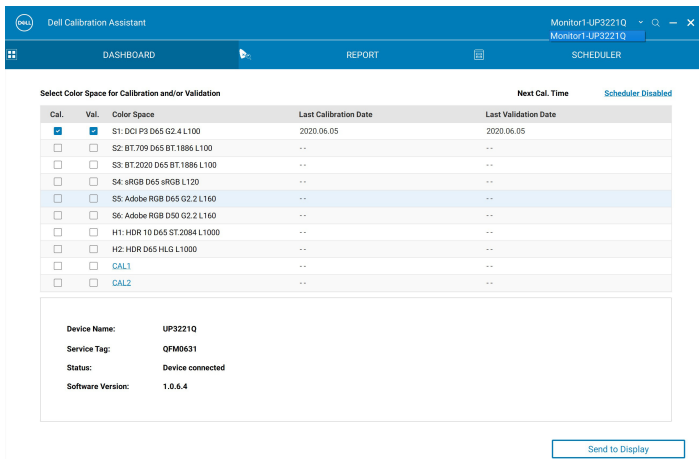


Dashboard（控制面板）

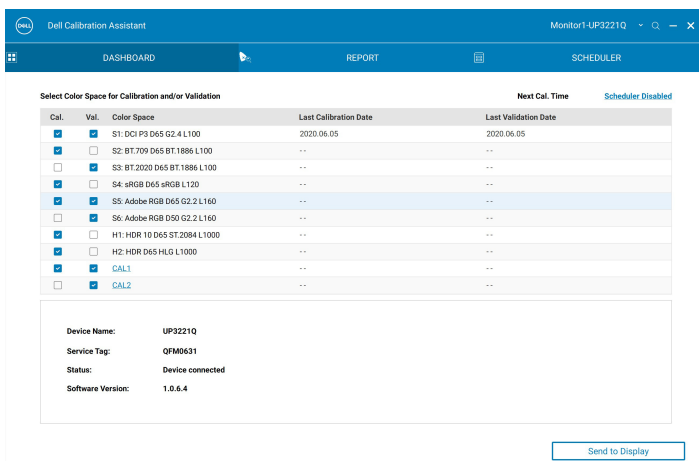
Dashboard（控制面板）页面可让您选择目标 Color Space（颜色空间）以计划校准、验证任务、或校准和验证。

要为校准和 / 或验证选择 Color Space（颜色空间），请执行以下操作：

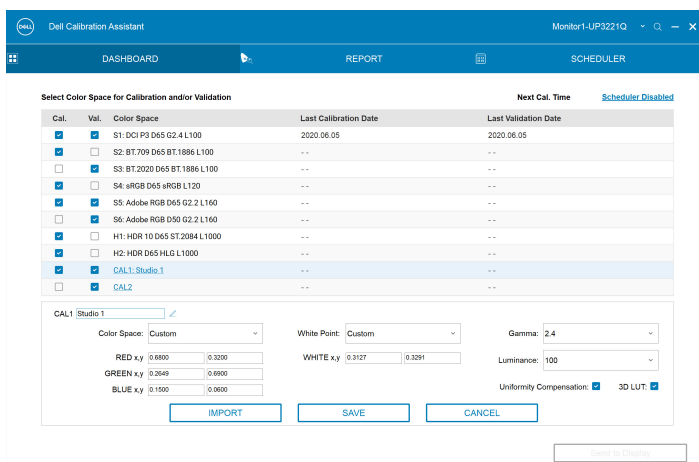
- 1 如果连接了多台显示器，请从显示器列表中选择目标显示器。



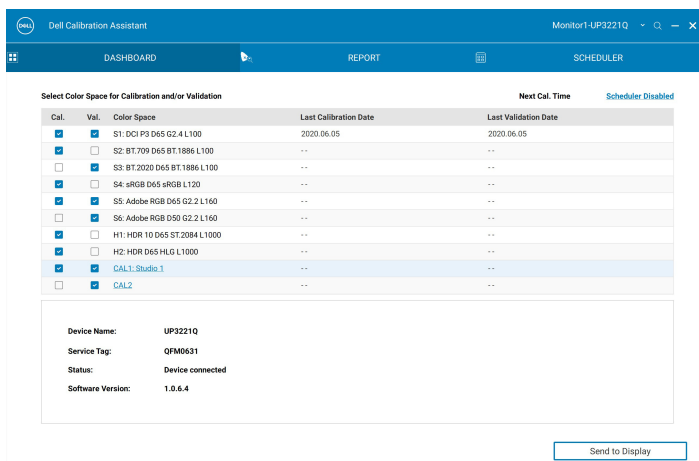
- 2 选择您可计划内部校准、验证、或校准和验证的 Color Space（颜色空间）。




- 3 您可以通过单击超链接来编辑 **CAL 1** 或 **CAL 2** 的颜色空间参数或编辑名称信息（仅适用于 UP3221Q）。



- 4 单击 **Send to Display**（发送到显示器）以更新 OSD。



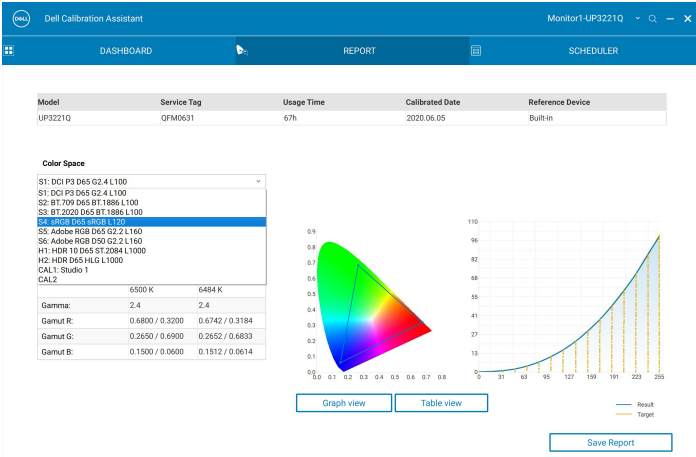
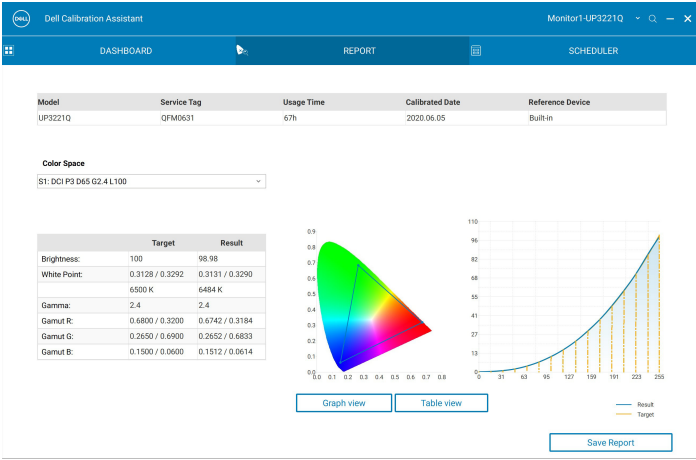
- 5 单击右上角的日期和时间超链接可进入 **Scheduler**（计划程序）页面以设置校准、验证、或校准和验证计划。

 **注：**本指南中的 **Service Tag**（服务标签）和 **Software Version**（软件版本）号仅为图解，可能与您显示器上显示的内容有所不同。请参阅显示器以了解正确的 **Service Tag**（服务标签）和软件的 **Software Version**（软件版本）号。



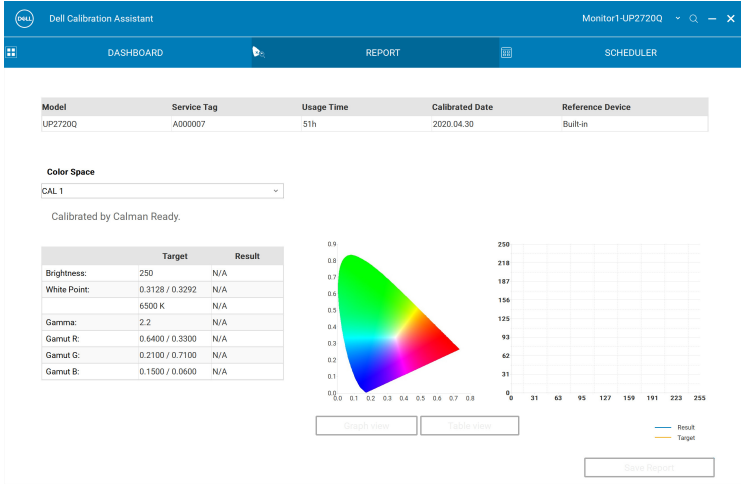
Report (报告)

Report (报告) 页面显示最新的校准和 / 或验证结果。



对于下列型号，如果您的显示器使用 Calman Ready 软件校准，则 Report（报告）页面将显示显示器“Calibrated by Calman Ready”（由 Calman Ready 校准）。

- UP2720Q



注：对于上列型号，此软件将不会显示由 Calman Ready 生成的报告。请使用 Calman Ready 软件查看这些报告。



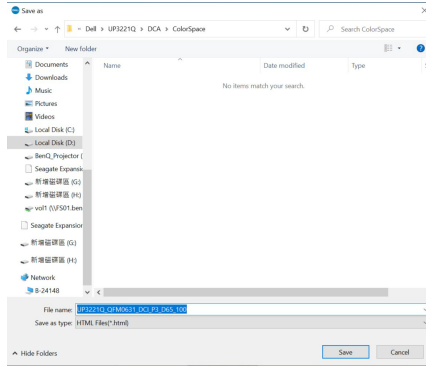
您可以通过单击 **Graph View**（图表视图）或 **Table View**（表格视图）选择查看不同表格的报告。



No.	Color Patch	Target (Lab)	Measured (Lab)	Δ E2000	Δ Lab	Δ E94	Δ Hab	Δ ETP
1	(255, 255, 255)	(100.00, 0.00, 0.00)	(99.60, 0.26, 0.03)	0.45	0.48	0.48	0.00	0.78
2	(255, 0, 0)	(55.02, 93.99, 93.19)	(54.92, 93.99, 87.04)	1.90	6.16	1.58	4.16	5.82
3	(0, 255, 0)	(86.61, -115.27, 107.66)	(86.27, -113.77, 103.89)	0.66	4.07	0.78	1.75	3.30
4	(0, 0, 255)	(33.95, 81.93, 111.83)	(34.06, 80.86, 110.20)	0.28	1.91	0.30	0.17	2.78
5	(0, 0, 0)	(0.66, 0.22, -0.59)	(0.66, 0.22, -0.59)	0.00	0.00	0.00	0.00	0.00
6	(17, 17, 17)	(2.01, 0.00, 0.00)	(3.09, 2.30, 0.19)	3.27	2.55	2.35	0.00	16.38
7	(34, 34, 34)	(7.82, 0.00, 0.00)	(8.87, 1.21, -0.33)	1.89	1.63	1.58	0.00	5.43
8	(51, 51, 51)	(16.57, 0.00, 0.00)	(16.46, 0.78, -0.10)	1.16	0.80	0.78	0.00	1.91
9	(68, 68, 68)	(24.52, 0.00, 0.00)	(24.71, 0.46, -0.12)	0.70	0.51	0.50	0.00	1.11
10	(85, 85, 85)	(32.52, 0.00, 0.00)	(32.49, 0.11, -0.32)	0.38	0.38	0.37	0.00	0.75
11	(102, 102, 102)	(39.84, 0.00, 0.00)	(40.85, -0.21, -0.24)	0.42	0.37	0.37	0.00	0.87
12	(119, 119, 119)	(47.13, 0.00, 0.00)	(47.18, 0.05, -0.19)	0.21	0.20	0.20	0.00	0.30
13	(137, 137, 137)	(54.63, 0.00, 0.00)	(54.64, 0.28, 0.07)	0.43	0.29	0.29	0.00	0.48
14	(154, 154, 154)	(61.53, 0.00, 0.00)	(61.71, 0.18, -0.30)	0.43	0.39	0.39	0.00	0.58
15	(171, 171, 171)	(68.29, 0.00, 0.00)	(68.37, 0.18, -0.07)	0.29	0.21	0.21	0.00	0.29
16	(188, 188, 188)	(74.92, 0.00, 0.00)	(75.15, 0.02, 0.08)	0.18	0.24	0.24	0.00	0.52
17	(205, 205, 205)	(81.43, 0.00, 0.00)	(81.64, 0.05, 0.12)	0.20	0.25	0.25	0.00	0.48
18	(222, 222, 222)	(87.84, 0.00, 0.00)	(87.92, -0.04, 0.16)	0.18	0.19	0.19	0.00	0.23
19	(239, 239, 239)	(94.14, 0.00, 0.00)	(94.44, -0.38, 0.18)	0.61	0.51	0.51	0.00	0.65



您还可以 HTML 格式保存报告以在网络上张贴。

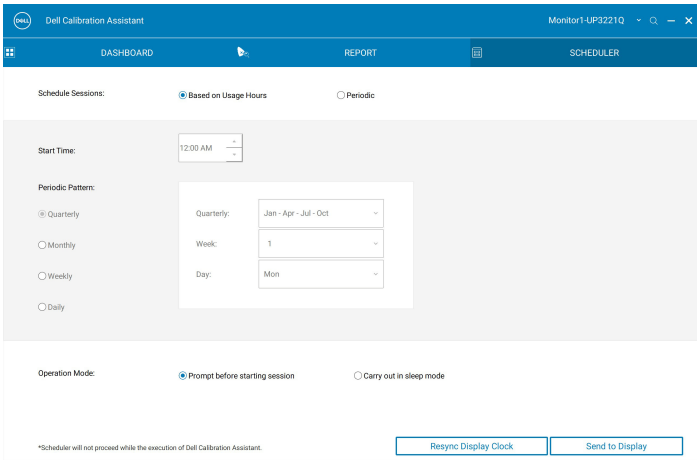


Scheduler（计划程序）

Scheduler（计划程序）页面可让您设置校准、验证、或校准和验证计划。
要设置校准和 / 或验证计划，请执行以下操作：

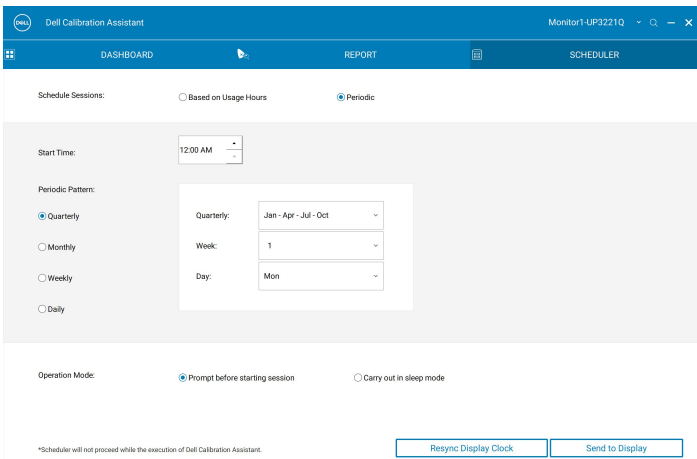
1. 选择计划：

- **Based on Usage Hours（基于使用时间）** — 基于使用时间的会话。
- **Periodic（定期）** — 基于设置时间间隔的会话。



The screenshot shows the 'Scheduler' page in the Dell Calibration Assistant. The 'Schedule Sessions' section has 'Based on Usage Hours' selected with a radio button. The 'Start Time' is set to 12:00 AM. The 'Periodic Pattern' section is visible but not selected. The 'Operation Mode' section has 'Prompt before starting session' selected. At the bottom, there are two buttons: 'Resync Display Clock' and 'Send to Display'. A note at the bottom left states: '*Scheduler will not proceed while the execution of Dell Calibration Assistant.'

2 对于 **Periodic（定期）** 校准、验证、或校准和验证，请设置首选的定期模式和启动时间。



The screenshot shows the 'Scheduler' page in the Dell Calibration Assistant. The 'Schedule Sessions' section has 'Periodic' selected with a radio button. The 'Start Time' is set to 12:00 AM. The 'Periodic Pattern' section is expanded, showing 'Quarterly' selected with a radio button. The 'Quarterly' dropdown is set to 'Jan - Apr - Jul - Oct', the 'Week' dropdown is set to '1', and the 'Day' dropdown is set to 'Mon'. The 'Operation Mode' section has 'Prompt before starting session' selected. At the bottom, there are two buttons: 'Resync Display Clock' and 'Send to Display'. A note at the bottom left states: '*Scheduler will not proceed while the execution of Dell Calibration Assistant.'

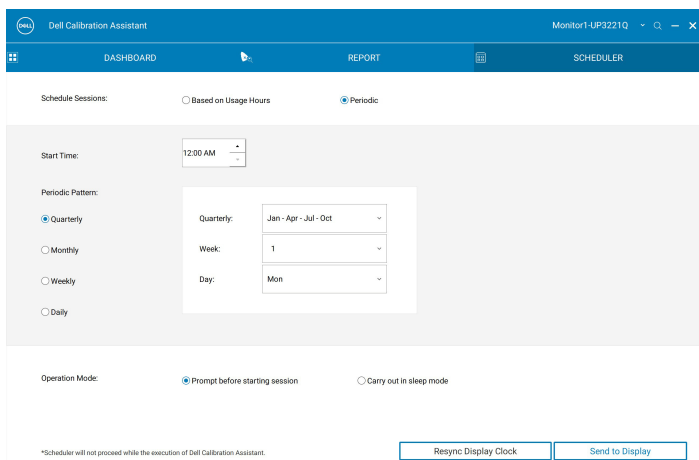


- 3 选择 Operation Mode（操作模式）：
 - **Prompt before starting session（开始会话之前提示）** — 提示用户批准开始该进程。
 - **Carry out in sleep mode（在睡眠模式中执行）** — 当显示器处于睡眠模式时自动开始此进程。
- 4 单击 **Send to Display（发送到显示器）** 以更新 OSD 的计划。

Resync Display Clock（重新同步显示器时钟）

Resync Display Clock（重新同步显示器时钟） 可让您将电脑的日期和时间同步到显示器。建议您在出现以下情况之一时**重新同步显示器时钟**：

- 首次设置显示器。
- 显示器已断开电源连接 10 天以上。



Dell Calibration Assistant

Monitor1-UP3221Q

DASHBOARD REPORT SCHEDULER

Schedule Sessions: Based on Usage Hours Periodic

Start Time: 12:00 AM

Periodic Pattern:

Quarterly Monthly Weekly Daily

Quarterly: Jan - Apr - Jul - Oct

Week: 1

Day: Mon

Operation Mode: Prompt before starting session Carry out in sleep mode

*Scheduler will not proceed while the execution of Dell Calibration Assistant.

Resync Display Clock Send to Display



故障排除

常见症状	您遇到的问题	可采取的解决方案
未检测到显示器	应用程序无法检测显示器，出现连接错误信息。	<ul style="list-style-type: none">· 确认您是使用带内置色度计的 Dell UP3221Q/UP2720Q 显示器。· 按开始前所述检查是否在 UP3221Q/UP2720Q 显示器和电脑之间正确连接了 Thunderbolt™ 3 主动电缆或 USB Type-C 转 A 线。· 对于 Linux，确认您已完成以下步骤：<ol style="list-style-type: none">1 使用下列语句（注意大小写）创建新文件 <code>/etc/udev/rules.d/99-dellmonitor-up2720q.rules</code>：<pre>SUBSYSTEM=="usb", ATTR{idVendor}=="0424", ATTR{idProduct}=="274c", MODE="0666" SUBSYSTEM=="usb", ATTR{idVendor}=="413c", ATTR{idProduct}=="b072", MODE="0666"</pre>2 使用下列语句（注意大小写）创建新文件 <code>/etc/udev/rules.d/99-dellmonitor-up3221q.rules</code>：<pre>SUBSYSTEM=="usb", ATTR{idVendor}=="0424", ATTR{idProduct}=="274c", MODE="0666" SUBSYSTEM=="usb", ATTR{idVendor}=="413c", ATTR{idProduct}=="b089", MODE="0666"</pre>
无法启动 Dell Calibration Assistant	将出现一则警告信息：“Failed to execute script Dell Calibration Assistant”（无法执行脚本 Dell Calibration Assistant）	<ul style="list-style-type: none">· 对于 Windows，从以下链接下载并安装“Microsoft Visual C++ Redistributable for Visual Studio 2015-2019 (x86)”和“Microsoft Visual C++ Redistributable Packages for Visual Studio 2013 (x86)”： https://support.microsoft.com/en-us/help/2977003/the-latest-supported-visual-c-downloads。
无法选择 Color Space（颜色空间）	当尝试选择 Color Space（颜色空间）时无响应	<ul style="list-style-type: none">· 确认在 UP3221Q/UP2720Q 显示器和电脑之间正确连接了 Thunderbolt™ 3 主动电缆或 USB Type-C 转 A 线。· 关闭并重启应用程序。



无法编辑 Scheduler (计划程序)	Scheduler (计划程序) 变为灰色且无法编辑	<ul style="list-style-type: none"> · 确认在 UP3221Q/UP2720Q 显示器和电脑之间正确连接了 Thunderbolt™ 3 主动电缆或 USB Type-C 转 A 线。 · 选择 Periodic (定期) 可启用 Scheduler (计划程序) 选项卡中的 Start Time (启动时间) 和 Periodic pattern (定期模式) 选项。 · 关闭并重启应用程序。
校准和 / 或验证在计划时间未启动	色度计在计划时间未启动	<ul style="list-style-type: none"> · 如果您已选择 Carry out in sleep mode (在睡眠模式中执行) 且您的显示器在计划的时间激活, 则校准和 / 或验证将不会启动直到显示器进入睡眠模式。 · 重新同步显示器时间与电脑时钟。请参见 Resync Display Clock (重新同步显示器时钟)。
显示器从睡眠或关闭模式中激活后, Dell Calibration Assistant 和显示器之间的连接丢失	Dell Calibration Assistant 和显示器之间的连接丢失或中断	<ul style="list-style-type: none"> · 关闭并重启 Dell Calibration Assistant 软件。

