




# Dell UltraSharp UP3017A

## Manual de Usuário

Modelo: UP3017A  
Modelo Regulatório: UP3017t



-  **OBSERVAÇÃO:** Uma NOTA indica informações importantes que o ajudam a usar melhor seu computador.
-  **CUIDADO:** Uma PRECAUÇÃO indica dano em potencial ao hardware ou perda de dados se as instruções não forem seguidas.
-  **AVISO:** Um ALERTA indica o risco de danos materiais, danos pessoais ou morte.

**Copyright © 2020 Dell Inc. Todos os direitos reservados.** Este produto é protegido pelas leis de direitos autorais e leis de propriedade intelectual dos Estados Unidos e internacionais.

Dell™ e o logotipo Dell são marcas registradas da Dell Inc. nos Estados Unidos e/ou em outras jurisdições. Todas as outras marcas e nomes aqui mencionados podem ser marcas comerciais registradas das respectivas empresas.

# Conteúdo

<b>Instruções de Segurança</b> .....	<b>5</b>
<b>Sobre seu monitor</b> .....	<b>6</b>
Conteúdo da embalagem. ....	6
Atributos. ....	7
Peças e Controles .....	8
Especificações do Monitor .....	12
Plug-and-Play. ....	23
Qualidade do monitor LCD e Política de Pixel .....	23
Ergonomia. ....	24
Manuseando e movendo sua tela.. ....	26
Orientações de Manutenção. ....	27
<b>Configurando o Monitor</b> .....	<b>28</b>
Fixação do Suporte .....	28
Usando a Extensão Vertical, Articulação e Inclinação. ....	31
Ajustando as Definições de Rotação de Visualização de seu Sistema	32
Conectando seu Monitor .....	33
Organizando Cabos .....	36
Removendo o Suporte do Monitor .....	36
Montagem de Parede (Opcional) .....	37



<b>Operando o Monitor</b> .....	<b>38</b>
Ligando o Monitor .....	38
Usando os Controles do Painel Frontal .....	38
Usando o Menu de Instruções Na Tela (OSD) .....	41
<b>Solução de problemas</b> .....	<b>59</b>
Autoteste .....	59
Diagnósticos Integrados .....	61
Problemas Comuns .....	62
Problemas Específicos do Produto .....	64
Problemas Específicos do Bus Serial Universal (USB) .....	65
<b>Apêndice</b> .....	<b>66</b>
Como entrar em contato com a Dell .....	66
Banco de dados de produtos da UE para etiqueta de energia e ficha de informações do produto: .....	<b>66</b>



# Instruções de Segurança

Para monitores com painéis frontais brilhantes o usuário deve considerar a colocação do monitor uma vez que o painel frontal pode causar reflexos incômodos da luz ambiente e superfícies brilhantes.

**⚠ AVISO: O uso de controles, ajustes ou procedimentos diferentes daqueles especificados nesta documentação pode resultar em exposição a riscos de choque elétricos e/ou mecânicos.**

Para informações sobre instruções de segurança, consulte Informações de Segurança, Meio Ambiente e Regulamentares (SERI).

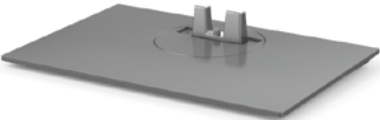


# Sobre seu monitor



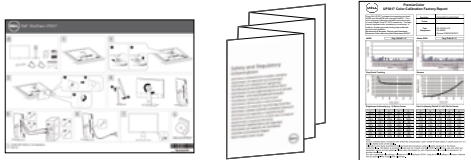
## Conteúdo da embalagem

O monitor vem com os componentes mostrados abaixo. Certifique-se de ter recebido todos os componentes e [entre em contato com a Dell](#) se algo estiver faltando.

**OBSERVAÇÃO:** Alguns itens podem ser opcionais e podem não ser fornecidos com o monitor. Alguns recursos ou mídias podem não estar disponíveis em alguns países.

	Monitor
	Elevação do suporte
	Base de suporte
	Cabo de alimentação (varia por países)



	<p>Cabo USB 3.0 up stream (habilita as portas USB no monitor)</p>
	<p>Cabo DP (DP a mDP)</p>
	<ul style="list-style-type: none"> <li>• Guia de Configuração Rápida</li> <li>• Informações de Segurança, Ambientais e Regulamentares</li> <li>• Relatório de calibração de fábrica</li> </ul>

## Atributos

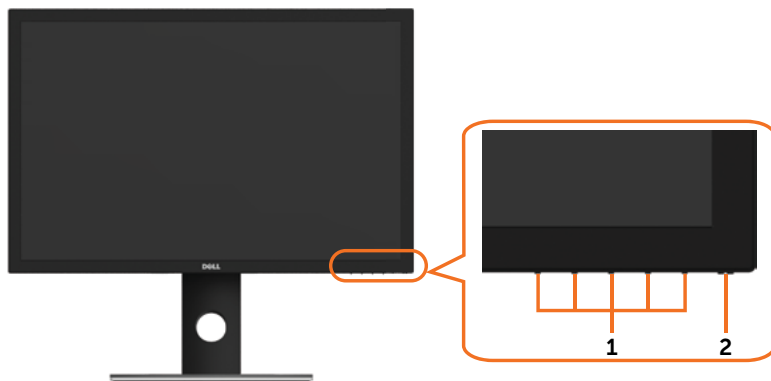
O monitor **Dell UltraSharp UP3017A** tem uma matriz ativa, transistor de filme fino (TFT), tela de cristal líquido (LCD), e iluminação de fundo com LED. Os recursos do monitor incluem:

- 75,62 cm (30 pol) de área de visualização (medida na diagonal). Resolução 2560 x 1600 (Proporção 16:10) e suporte de tela cheia para resoluções mais baixas.
- Capacidade de ajuste da extensão vertical, articulação e inclinação.
- Suporte removível e furos de montagem Video Electronics Standards Association (VESA) de 100 mm para soluções de montagem flexíveis.
- Ampla conectividade digital com DP, mDP, HDMI e USB 3.0 que ajuda a aprovar o seu monitor.
- Suporta grandes padrões de espaço de cor Adobe RGB, sRGB, REC709 e DCI-P3.
- Capacidade Plug and Play se suportada pelo seu sistema.
- Otimize o conformto visual com uma tela antio cintilação e o recurso ComfortView que minimiza a emissão de luz azul.
- Ajustes de instruções na tela (OSD) para facilidade de configuração e otimização da tela.
- Suporta DP 1.2 MST (também conhecido como DP Daisy Chain) para a configuração de vários monitores.
- Slot de trava de segurança.
- Suporta a capacidade de gestão de ativos.
- Vidro sem arsênio e sem mercúrio para o painel apenas.
- Medidor mostra o nível a energia que está sendo consumida pelo monitor em tempo real.
- $\leq 0,3$  W em Modo de Espera.



# Peças e Controles

## Vista frontal

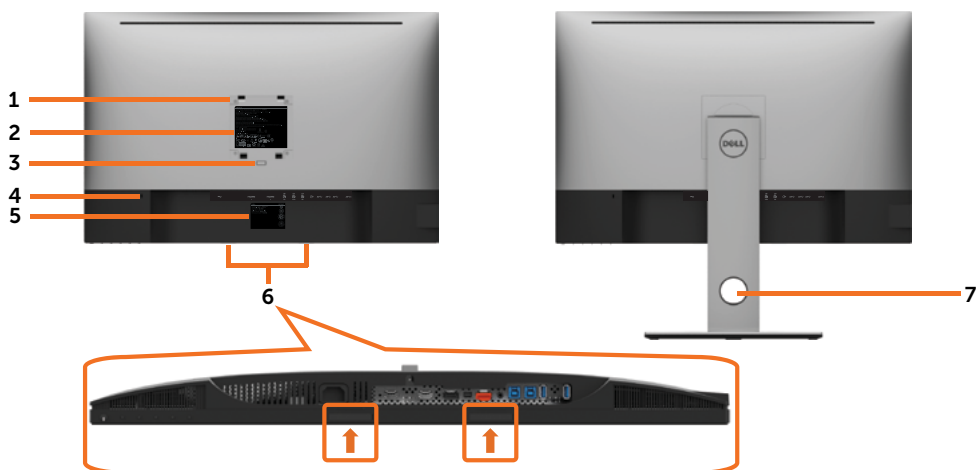


Etiqueta	Descrição
1	Botões de função (Para mais informações, consulte <a href="#">Operando o Monitor</a> )
2	Botão Liga/ Desliga (com indicador de LED) A luz branca contínua indica que o monitor está ligado e funcionando normalmente. A luz branca piscando indica que o monitor está no modo de espera.





## Vista traseira



Etiqueta	Descrição	Utilização
1	Orifícios de montagem VESA 100 mm x 100 mm (sob a capa VESA)	Suporte de parede do monitor usando kit de montagem VESA compatível de parede (100 mm x 100 mm).
2	Etiqueta de regulamentação	Lista as aprovações regulamentares.
3	Botão de liberação do suporte	Libera o suporte do monitor.
4	Slot de trava de segurança	Use uma trava de segurança para prender o monitor. (vendido separadamente).
5	Código de barra, número de série, e etiqueta de serviço	Consulte a etiqueta se precisar entrar em contato com a Dell para obter suporte técnico.
6	Slots de montagem da Dell Soundbar	Anexe a Dell Soundbar opcional. <b>OBSERVAÇÃO:</b> Remova a tira plástica que cobre os slots de montagem antes de fixar a Dell Soundbar (Barra de som Dell). A Dell Soundbar é vendida.
7	Slot de gestão de cabo	Para organizar os cabos colocando-os no slot.



## Vista Lateral

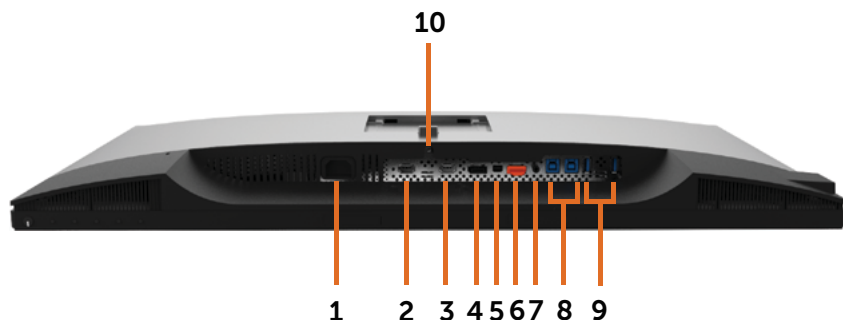




### Portas downstream USB

Porta com ícone  da bateria suporta BC 1.2.



## Vista Inferior



Etiqueta	Descrição	Utilização
1	Conector de energia AC	Para conectar o cabo de energia do monitor.
2	Porta HDMI1	Conecte seu computador com o cabo HDMI (opcional).
3	Porta HDMI2	
4	Conector DP (entrada)	Conecte o cabo DP de seu computador.
5	Conector mDP (entrada)	Conecte seu computador com mDP ao cabo DP.
6	Conector DP (saída) 	Saída DP para monitor compatível MST (transporte multi-stream). O monitor DP1.1 só pode ser conectado como último monitor na cadeia MST. Para habilitar MST, consulte a instrução na seção <a href="#">"Conectando o Monitor para Função DP MST"</a> . <b>OBSERVAÇÃO:</b> Remova o tampão de borracha quando utilizar o conector de saída DP.
7	Porta de saída de linha de áudio	Conecta autofalantes para reproduzir áudio passando por canais de áudio HDMI ou DisplayPort. Suporta apenas áudio de 2 canais. <b>OBSERVAÇÃO:</b> A porta de saída de linha de áudio não suporta fones de ouvido. <b>⚠AVISO: Pressão sonora excessiva dos fones de ouvido pode causar danos à audição ou perda auditiva.</b>
8	Portas upstream USB	Conecte o cabo USB que vem com o monitor ao computador. Uma vez este cabo está conectado, você pode usar os conectores downstream USB no monitor.
9	Portas downstream USB	Conecte seus dispositivos USB. Você só pode usar estes conectores depois de ter conectado o cabo USB ao seu computador e ao conector a montante USB no monitor. Porta com ícone  da bateria suporta BC 1.2.
10	Trava do suporte	Para travar o suporte no monitor usando o parafuso M3 x 6 mm (o parafuso nãoéfornecido)




# Especificações do Monitor

Tipo de tela	Matriz ativa - TFT LCD
Tipo de painel	Tecnologia de comutação em plano
Proporção	16:10
Dimensões de imagem visíveis	
Diagonal	75,62 cm (30 polegadas)
Área ativa	
Horizontal	641,3 mm (25,2 polegadas)
Vertical	400,8 mm (15,8 polegadas)
Área	257025,0 mm <sup>2</sup> (398,2 polegadas <sup>2</sup> )
Espaçamento de pixel	0,251 mm x 0,251 mm
Pixel por Polegada (PPI)	101
Ângulo de visão	
Horizontal	178 graus típico
Vertical	178 graus típico
Brilho	350 cd/m <sup>2</sup> (típico)
Relação de contraste	1000:1 (típico)
Revestimento da Tela de Exibição	Tratamento anti-brilho do revestimento duro polarizador frontal (3 H)
Luz de Fundo	LED branco, sistema EDGELIGHT
Tempo de Resposta (Cinza a Cinza)	6 ms (rápido) 8 ms (Modo NORMAL)
Profundidade de cor	1,07 bilhões de cores
Gama de cores*	99% Adobe RGB 99% sRGB 99% REC709 99% DCI-P3
Precisão de calibração	Delta E < 2 (média)
Conectividade	<ul style="list-style-type: none"><li>• 1 x DP 1,2 (HDCP 1,4)</li><li>• 1 x mDP 1,2 (HDCP 1,4)</li><li>• 1 x DP 1.2 (saída) com MST (HDCP 1.4)</li><li>• 2 x HDMI1,4 (HDPC 1,4)</li><li>• 2 x portas downstream USB 3.0</li><li>• 2 x USB 3.0 com capacidade de carregamento BC1.2 em 2A (max)</li><li>• 2 x porta upstream USB 3.0</li><li>• 1 x linha de áudio analógica 2.0 de saída (tomada 3,5 mm)</li></ul>



Largura da borda (borda do monitor para área ativa)	22,71 mm (Topo/Esquerda/Direita) 23,48 mm (Inferior)
Ajustabilidade	
Suporte de altura ajustável	150 mm
Inclinação	-5 graus a 21 graus
Articulação	-30 graus a 30 graus
Pivô	-90 graus a 90 graus
Gerenciamento de cabo	sim
Compatibilidade do Dell Display Manager (DDM)	Fácil organizar e outras características
Segurança	Slot de bloqueio de segurança (trava de cabo vendida separadamente) Slot de bloqueio do carrinho anti-roubo (para painel)

 **OBSERVAÇÃO \***: e painel nativo apenas, sob predefinição de Modo Personalizado.

## Resolução

Alcance de varredura horizontal	30 kHz - 113 kHz (DP/HDMI)
Alcance de varredura vertical	50 Hz - 86 Hz (DP/HDMI)
Mais alta resolução de pré-ajuste	2560 x 1600 a 60 Hz
Capacidades de Exibição de Vídeo (reprodução DP e HDMI)	480i, 480p, 576i, 576p, 720p, 1080i, 1080p, QHD



## Modos de exibição predefinidos

Modo de Exibição	Frequência horizontal (kHz)	Frequência vertical (Hz)	Clock de Pixel (MHz)	Polaridade de sincronização (horizontal / vertical)
720 x 400	31.5	70.0	28.3	-/+
VESA, 640 x 480	31.5	60.0	25.2	-/-
VESA, 640 x 480	37.5	75.0	31.5	-/-
VESA, 800 x 600	37.9	60.0	40.0	+/+
VESA, 800 x 600	46.9	75.0	49.5	+/+
VESA, 1024 x 768	48.4	60.0	65.0	-/-
VESA, 1024 x 768	60.0	75.0	78.8	+/+
VESA, 1152 x 864	67.5	75.0	108.0	+/+
VESA, 1280 x 1024	64.0	60.0	108.0	+/+
VESA, 1280 x 1024	80.0	75.0	135.0	+/+
VESA, 1600 x 1200	75.0	60.0	162.0	+/+
VESA, 1920 x 1200	74.04	59.95	154.0	+/-
VESA, 2048 x 1080	26.27	24	58.22	+/-
VESA, 2048 x 1280 - R	78.918	59.922	174.25	+/-
VESA, 2560 x 1600	98.71	59.97	268.5	+/-



# Modos de Transmissão Multi-Transporte MST (MST)

Monitor de Fonte MST	O número máximo de monitores externos que podem ser suportados		
	2560 x 1600/60 Hz	1	1920 x 1200/60 Hz

**OBS.:** Resolução máxima do monitor externo suportado é 2560x1600 60Hz apenas.

## Especificações Elétricas

Sinais de entrada de vídeo	<ul style="list-style-type: none"><li>• Sinal de vídeo digital para cada linha diferencial. Por linha diferencial a uma impedância de 100 ohm.</li><li>• Suporte de entrada do sinal DP/HDMI.</li></ul>
Tensão de entrada / frequência / corrente	100 a 240 VAC/50 ou 60 Hz $\pm$ 3 Hz/1,6 A (Máx.)
Corrente de pico	120 V: 30 A (Max.) 240 V: 60 A (Max.)
Consumo de energia	0.2 W (Modo desligado) <sup>1</sup> 0.3 W (Modo de espera) <sup>1</sup> 35.8 W (Modo ligado) <sup>1</sup> 108 W (Máximo) <sup>2</sup> 38.4 W ( $P_{on}$ ) <sup>3</sup> 120.0 kWh (TEC) <sup>3</sup>

<sup>1</sup> Conforme definido na UE 2019/2021 e na UE 2019/2013.

<sup>2</sup> Brilho máximo e configuração de contraste com carga máxima de energia em todas as portas USB.


<sup>3</sup>  $P_{on}$ : Consumo de energia do modo Ligado medido com referência ao método de teste Energy Star.

TEC: Consumo total de energia em kWh medido com referência ao método de teste Energy Star.

Este documento é apenas informativo e reflete o desempenho em laboratório. Seu produto pode funcionar de modo diferente, dependendo do software, componentes e periféricos que você encomendou e não terá nenhuma obrigação de atualizar essas informações. Assim, o cliente não deve confiar nesta informação na tomada de decisões sobre as tolerâncias elétrica ou de outra forma. Nenhuma garantia quanto à precisão ou integridade é expressa ou implícita.



## Características Físicas

Tipo de conector	<ul style="list-style-type: none"> <li>• DP (HDCP 1.4) conector (inclui entrada e saída DP)</li> <li>• mDP (HDCP 1.4) conector</li> <li>• HDMI (HDCP 1.4) conector</li> <li>• Saída da linha de áudio</li> <li>• Conector USB 3.0</li> </ul> (Porta com ícone  da bateria suporta BC 1.2)
Tipo de cabo de sinal (em caixa)	DP com cabo 1.8M mDP Cabo 1.8 M USB 3.0
Dimensões (com suporte)	
Altura (estendida)	632,3 mm (24,89 polegadas)
Altura (comprimida)	482,3 mm (18,99 polegadas)
Largura	686,9 mm (27,04 polegadas)
Profundidade	217,0 mm (8,54 polegadas)
Dimensões (sem suporte)	
Altura	447,1 mm (17,60 polegadas)
Largura	686,9 mm (27,04 polegadas)
Profundidade	58,0 mm (2,28 polegadas)
Dimensões do suporte	
Altura (estendida)	478,2 mm (18,83 polegadas)
Altura (comprimida)	430,5 mm (16,95 polegadas)
Largura	343,5 mm (13,52 polegadas)
Profundidade	217,0 mm (8,54 polegadas)
Peso	
Peso com embalagem	13,10 kg (28,88 lb)
Peso com montagem do suporte e cabos	9,59 kg (21,14 lb)
Peso sem montagem do suporte e cabos (Para montagem em parede ou montagem VESA - sem cabos)	6,49 kg (14,31 lb)
Peso da montagem do suporte	2,81 kg (6,19 lb)
Moldura dianteira brilhante	2~4 GU





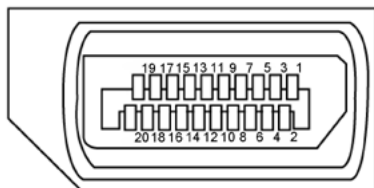
## Características Ambientais

Compatível com Padrões	
Monitores com certificado TCO	sim
Conforme com RoHS	sim
Monitor livre de BFR/PVC (excluindo os cabos externos)	sim
Temperatura	
Operação	0°C a 35°C (32°F a 95°F)
Não operacionais	-20°C a 60°C (-4°F a 140°F)
Umidade	
Operação	10% a 80% (não-condensação)
Não operacionais	5% a 90% (não-condensação)
Altitude	
Operação	5.000 m (16.404 pés) max
Não operacionais	12.192 m (40.000 pés) max
Dissipação térmica	368,51 BTU/hora (máxima) 122,24 BTU/hora (modo ligado)



# Atribuições dos Pinos

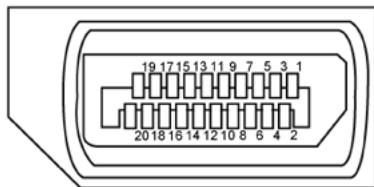
## Conector DP (entrada)



Número do pin	Lado 20 pinos do cabo de sinal Conectado
1	ML3(n)
2	GND
3	ML3(p)
4	ML2(n)
5	GND
6	ML2(p)
7	ML1(u)
8	GND
9	ML1(p)
10	ML0(n)
11	GND
12	ML0(p)
13	CONFIG1
14	CONFIG2
15	AUX CH (p)
16	DP_Cable Detect
17	AUX CH (n)
18	Hot Plug Detect
19	GND
20	+3.3V DP_PWR



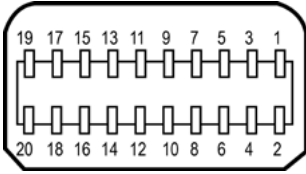
## Conector DP (saída)



Número do pin	Lado 20 pinos do cabo de sinal Conectado
1	ML0(p)
2	GND
3	ML0(n)
4	ML1(p)
5	GND
6	ML1(n)
7	ML2(p)
8	GND
9	ML2(n)
10	ML3(p)
11	GND
12	ML3(n)
13	CONFIG1
14	CONFIG2
15	AUX CH(p)
16	GND
17	AUX CH(n)
18	Hot Plug Detect
19	GND
20	DP_PWR



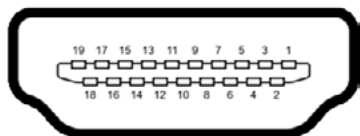
## mDP connector



Número do pin	Lado 20 pinos do cabo de sinal Conectado
1	GND
2	Hot Plug Detect
3	ML3 (n)
4	CONFIG1
5	ML3 (p)
6	CONFIG2
7	GND
8	GND
9	ML2 (n)
10	ML0 (p)
11	ML2 (p)
12	ML0 (p)
13	GND
14	DP_Cable Detect
15	ML1 (n)
16	AUX (p)
17	ML1 (p)
18	AUX (n)
19	GND
20	+3.3V DP_PWR



## Conector HDMI



Número do pin	Lado 19 pinos do cabo de sinal Conectado
1	TMDS DATA 2+
2	TMDS DATA 2 SHIELD
3	TMDS DATA 2-
4	TMDS DATA 1+
5	TMDS DATA 1 SHIELD
6	TMDS DATA 1-
7	TMDS DATA 0+
8	TMDS DATA 0 SHIELD
9	TMDS DATA 0-
10	TMDS CLOCK+
11	TMDS CLOCK SHIELD
12	TMDS CLOCK-
13	CEC
14	Reserved (N.C. on device)
15	DDC CLOCK (SCL)
16	DDC DATA (SDA)
17	DDC/CEC Ground
18	+5 V POWER
19	HOT PLUG DETECT




## Interface Bus Serial Universal (USB)

Esta seção fornece a você informações sobre as portas USB disponíveis em seu monitor.

**OBSERVAÇÃO:** Até 2 A na porta USB downstream (porta com ícone de bateria ) com dispositivos compatíveis BC 1.2; até 0.9 A nas outras 2 portas USB downstream.

Seu computador tem as seguintes portas USB:

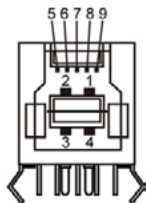
- 2 upstream - base
- 4 downstream - 2 no lado esquerdo, 2 na base

Porta de carregamento de energia - as portas com o ícone de bateria  suportam a capacidade de carregamento rápido atual se o dispositivo for compatível com BC 1.2.

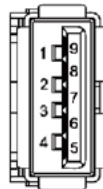
**OBSERVAÇÃO:** As portas USB do monitor funcionam apenas quando o monitor está ligado e em modo de espera. Se você desligar o monitor e então ligá-lo, os periféricos acoplados podem levar alguns segundos para retomar a funcionalidade normal.

Velocidade de transferência	Taxa de dados	Consumo de energia
SuperSpeed	5 Gbps	4,5 W (Máx., cada porta)
Hi-Speed	480 Mbps	2,5 W (Máx., cada porta)
Velocidade total	12 Mbps	2,5 W (Máx., cada porta)

### Porta upstream USB



### Porta downstream USB 3,0



Número do pin	Nome do sinal
1	VBUS
2	D -
3	D+
4	TERRA
5	StdB_SSTX-
6	StdB_SSTX+
7	GND_DRAIN
8	StdB_SSRX-
9	StdB_SSRX+
Shell	Escudo

Número do pin	Nome do sinal
1	VBUS
2	D -
3	D+
4	TERRA
5	StdA_SSRX-
6	StdA_SSRX+
7	GND_DRAIN
8	StdA_SSTX-
9	StdA_SSTX+
Shell	Escudo



## Plug-and-Play

Você pode instalar o monitor em qualquer computador compatível Plug and Play. O monitor fornece automaticamente ao computador seus Dados de Identificação de Exibição Estendida (EDID) usando Canal de Dados de Exibição (DDC) para que o sistema possa se configurar e otimizar as configurações do monitor. A maioria das instalações de monitor é automática, você pode selecionar configurações diferentes, se desejar. Para Configurar o Monitor mais informações sobre as configurações do monitor, veja [Operando o Monitor](#).

## Qualidade do monitor LCD e Política de Pixel

Durante o processo de fabricação do Monitor LCD, não é incomum que um ou mais pixels fiquem fixos em um estado imutável. Eles são difíceis de ver e não afetam a qualidade ou uso da tela. Para mais informações sobre Política de Qualidade do Monitor e Pixel Dell, veja [www.dell.com/support/monitors](http://www.dell.com/support/monitors).



# Ergonomia

- △ **CUIDADO: Uso impróprio ou prolongado do teclado pode resultar em ferimentos**
- △ **CUIDADO: Ver a tela do monitor por períodos extensos de tempo pode resultar em cansaço visual.**

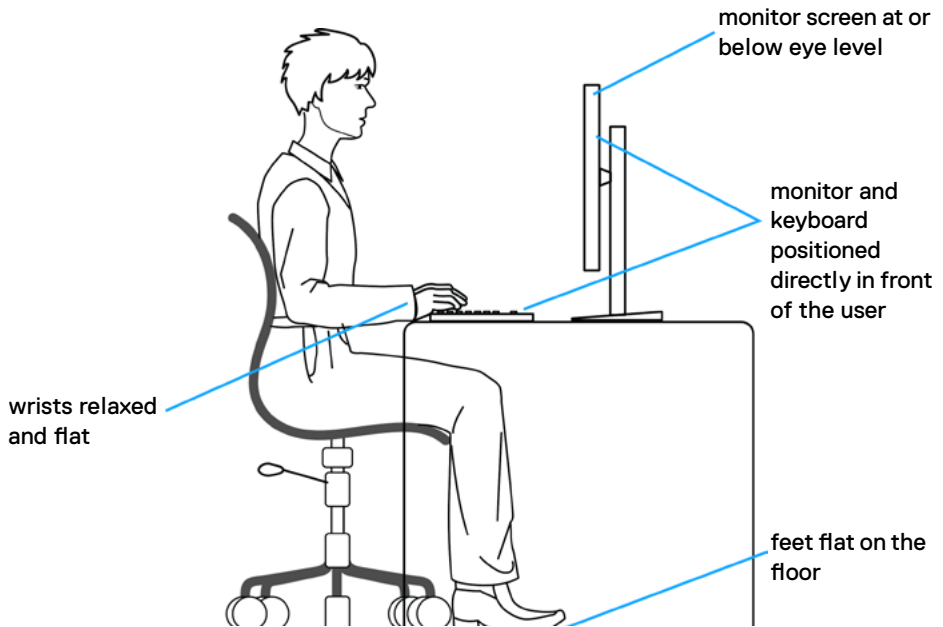
Para conforto e eficiência, observar as seguintes orientações quanto a colocação e utilização da estação de trabalho:

- Posicione o seu computador para que o monitor e teclado estejam diretamente a sua frente enquanto trabalha. Estantes específicas estão disponíveis comercialmente para ajudá-lo a corretamente posicionar seu teclado.
- Para reduzir o risco de fadiga ocular e dor no pescoço/braço/costas/ombros ao usar o monitor por longos períodos, sugerimos que você:
  1. Coloque a tela entre 20 e 28 pol. (50-70 cm) distante dos seus olhos.
  2. Pisque frequentemente para umedecer ou molhar os olhos ao trabalhar com o monitor.
  3. Faça pausas regulares e frequentes por 20 minutos a cada duas horas.
  4. Desvie o olhar do monitor e observe um objeto distante a 20 pés de distância por pelo menos 20 segundos durante os intervalos.
  5. Faça alongamentos para aliviar a tensão no pescoço/braço/costas/ombros durante os intervalos.
- Certifique-se que a tela do monitor está na altura de seus olhos ou ligeiramente abaixo enquanto estiver sentado em frente ao monitor.
- Ajuste a inclinação do monitor e suas configurações de contraste e brilho.
- Ajuste a luz ambiente do seu cômodo (como luzes, lâmpadas de mesa, cortinas ou blecautes em janelas) para minimizar reflexos e brilho intenso na tela do monitor.
- Use uma cadeira que forneça bom apoio para a parte inferior das costas.
- Mantenha seu antebraço horizontalmente em relação ao pulso, em uma posição neutra e confortável enquanto utilizar o teclado ou mouse.
- Sempre deixe espaço para repousar suas mãos enquanto utilizar o teclado ou mouse.
- Permita a parte superior dos braços repousar naturalmente em ambos os lados.
- Certifique-se que seus pés estão descansando no chão.
- Enquanto estiver sentado, certifique-se que o peso das suas pernas estão apoiados em seus pés e não na parte frontal de seu assento. Ajuste a altura de sua cadeira ou utilize um apoio para os pés se necessário para manter uma boa postura.
- Varie suas atividades de trabalho. Tente organizar seu trabalho para que você não precise sentar e trabalhar por extensos períodos de tempo. Tente ficar em pé ou levantar e caminhar em intervalos regulares.





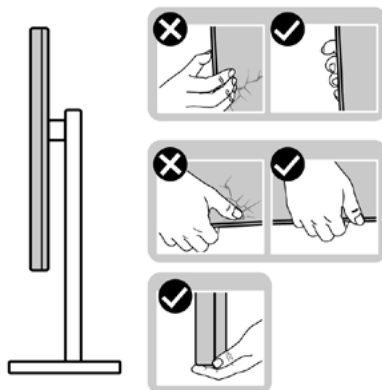
- Mantenha a área embaixo de sua mesa livre de obstruções e cabos que podem interferir com o conforto sentado ou apresentar uma possível risco de tropeço.



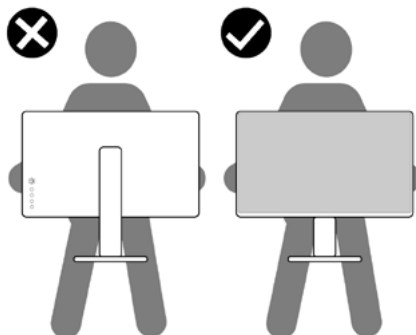
## Manuseando e movendo sua tela.

Para garantir que o monitor seja manuseado com segurança ao levantar ou movê-lo, siga as orientações mencionadas abaixo:

- Antes de mover ou erguer seu monitor, desligue seu computador e o monitor.
- Desconecte todos os cabos do monitor.
- Coloque o monitor na caixa de origem com os materiais originais da embalagem.
- Segure firmemente a parte inferior e o lado do monitor sem aplicar pressão excessiva ao levantar ou movê-lo.



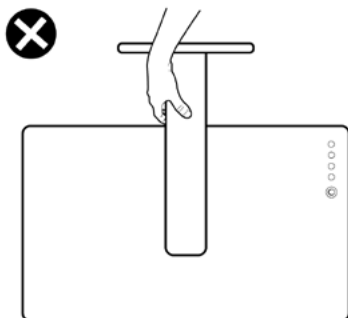
- Ao levantar ou mover o monitor, certifique-se que a tela está voltada para o outro lado e não pressione a área da tela para evitar arranhões ou dano.



- Ao transportar o monitor evite qualquer choque repentino ou vibração nele.



- Ao levantar ou mover o monitor, não coloque o monitor de cabeça para baixo enquanto estiver segurando o suporte ou base do suporte. Isso pode resultar em dano acidental ao monitor ou lesão pessoal.



## Orientações de Manutenção

### Limpeza do Monitor

**⚠ ATENÇÃO:** Antes de limpar o monitor, desconecte o cabo de alimentação do monitor da tomada elétrica.

**⚠ CUIDADO:** Leia e siga as [Instruções de Segurança](#) antes de limpar o monitor.

Para melhores práticas, siga as instruções na lista abaixo ao desembalar, limpar ou manusear seu monitor:




- Para limpar a tela antiestática, umedeça levemente um pano limpo e macio com água. Se possível, use um tecido especial para limpeza de tela ou uma solução adequada para revestimento antiestático. Não use benzeno, tiner, amônia, limpadores abrasivos ou ar comprimido.
- Use um pano levemente umedecido, água morna para limpar o monitor. Evite usar detergente de qualquer tipo uma vez que alguns detergentes deixam uma película esbranquiçada sobre o monitor.
- Se você notar um pó branco ao desembalar o monitor, limpe-o com um pano.
- Manuseie o seu monitor com cuidado, já que um monitor de cor escura podem arranhar e mostrar a marca branca mais do que um monitor de cor clara.
- Para ajudar a manter a melhor qualidade de imagem em seu monitor, use um protetor de tela mudando dinamicamente e desligue o monitor quando não estiver em uso.

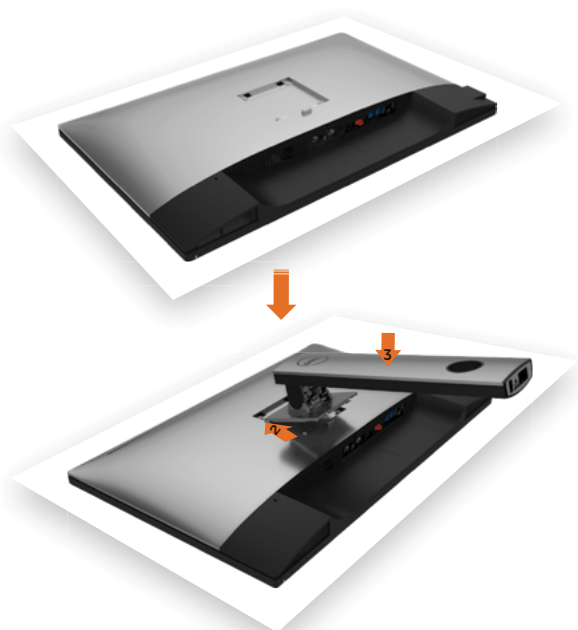


# Configurando o Monitor

---

## Fixação do Suporte

-  **OBSERVAÇÃO:** A elevação do suporte e a base do suporte são destacáveis quando o monitor é despachado da fábrica.
-  **OBSERVAÇÃO:** O procedimento a seguir é aplicável para o suporte padrão. Se você comprou algum outro suporte, consulte a documentação fornecida com o suporte para configurar.
-  **CUIDADO:** Coloque o monitor em uma superfície plana, limpa e macia para não arranhar o painel do visor.



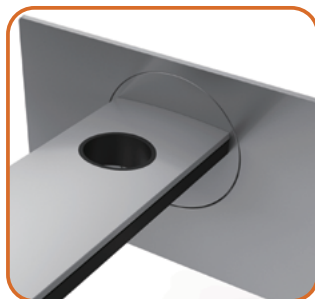
Para configurar um suporte, veja o guia de configuração para instruções:

- 1 Remova a tampa de proteção do monitor e coloque o monitor com a parte da frente virada para baixo sobre ele.
- 2 Insira as duas guias na parte superior da fenda do suporte na parte de trás do monitor.
- 3 Pressione o suporte até que encaixe no lugar.





- Segure a base do suporte com a marca de triângulo ▲ voltada para cima.



- Alinhe os blocos projetados da base do suporte no slot correspondente no suporte.
- Insira os blocos da base do suporte totalmente no slot do suporte.





- Eleve a alça do parafuso e gire o parafuso no sentido horário.
- Depois aperte o parafuso, dobre o parafuso da alça plana dentro do recesso.



# Usando a Extensão Vertical, Articulação e Inclinação

**OBSERVAÇÃO:** Isto é aplicável para um monitor com um suporte. Quando qualquer outro suporte é comprado, por favor consulte o guia respectivo suporte de configuração para obter instruções estabelecidas.

## Inclinação, Articulação, Extensão Vertical

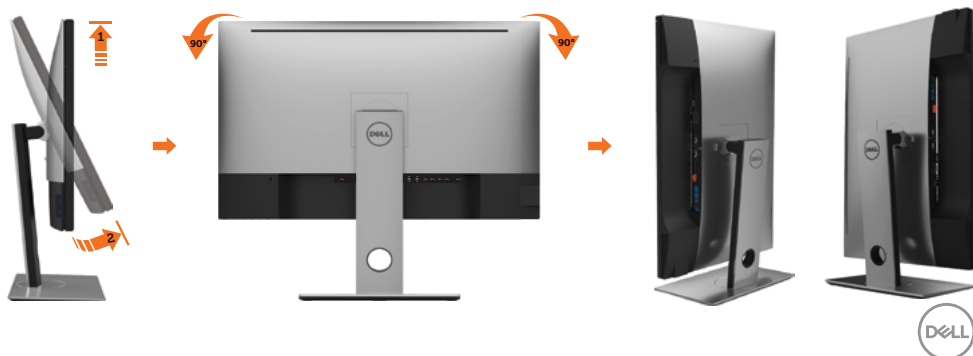
Com o suporte anexado ao monitor, você pode inclinar o monitor para obter um ângulo de visão mais confortável.




**OBSERVAÇÃO:** O suporte é destacável quando o monitor é despachado da fábrica.

## Girando o monitor

Antes de girar o monitor, ele deverá ser estendido no sentido vertical totalmente e completamente inclinado para cima para evitar que ele bata no canto inferior do monitor.




 **OBSERVAÇÃO:** Para usar a função de Rotação do Monitor (Vista Paisagem x Retrato) com seu computador Dell, você irá precisar do driver de gráficos atualizado, que não está incluído com este monitor. Para o download do driver de gráficos, vá para [www.dell.com/support](http://www.dell.com/support) e veja a seção de Download para os Drivers de Vídeo para as mais recentes atualizações do driver.


 **OBSERVAÇÃO:** Quando no Modo de Visualização Paisagem, você pode ter uma diminuição da performance nas aplicações intensivas de gráficos (Jogos 3D, etc.)

## Ajustando as Definições de Rotação de Visualização de seu Sistema

Se você girou seu monitor, precisará completar o procedimento abaixo, para ajustar os Ajustes de Rotação de Visualização de seu Sistema.

 **OBSERVAÇÃO:** Se você está usando o monitor com um computador não Dell, precisará ir para o website do driver de gráficos ou website do fabricante de seu computador para informações sobre a rotação de seu sistema operativo.

Para ajustar as Definições de Rotação de Visualização:

- 1 Faça um clique direito na área de trabalho e selecione Propriedades.
  - 2 Selecione a etiqueta Ajustes e clique em Avançado.
  - 3 Se você possui uma placa gráfica ATI, selecione a etiqueta Rotação e ajuste a rotação preferida.
  - 4 Se você possui uma placa gráfica nVidia, clique na etiqueta nVidia, na coluna esquerda selecione NVRotate e depois selecione a rotação preferida.
  - 5 Se você possui uma placa gráfica Intel®, selecione a etiqueta de gráficos Intel, clique em Propriedades dos Gráficos, selecione a etiqueta Rotação e depois ajuste a rotação preferida.
-  **OBSERVAÇÃO:** Se você não vê a opção de rotação ou ele não estiver funcionando corretamente, vá para [www.dell.com/support](http://www.dell.com/support) e faça o download do mais recente driver para a sua placa gráfica.





# Conectando seu Monitor

**⚠ AVISO:** Antes de começar qualquer dos procedimentos desta seção, siga as [Instruções de Segurança](#).

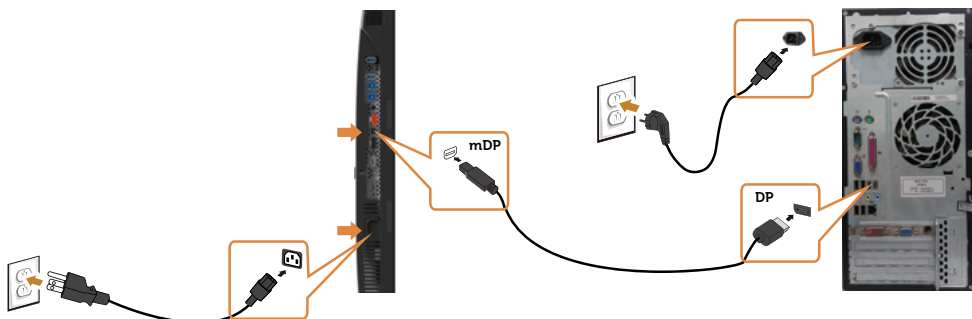
Para conectar o monitor para o computador:

- 1 Desligue seu computador.
- 2 Conecte o cabo DP-mDP/HDMI/USB do monitor ao computador. (Verticalmente estenda e incline o monitor completamente para girá-lo para a conexão do cabo. Veja [Girando o Monitor](#).)
- 3 Ligue seu monitor.
- 4 Selecione a fonte de entrada correta no Menu OSD do Monitor e ligue seu computador.

**📎 OBSERVAÇÃO:** Configuração padrão UP3017A é DP 1.2. DP 1.1 Placa gráfica pode não exibir normalmente. Consulte "[problemas específicos do produto – Se imagem ao usar conexão DP no PC](#)" para alterar a configuração padrão.

## Conexão de monitor único

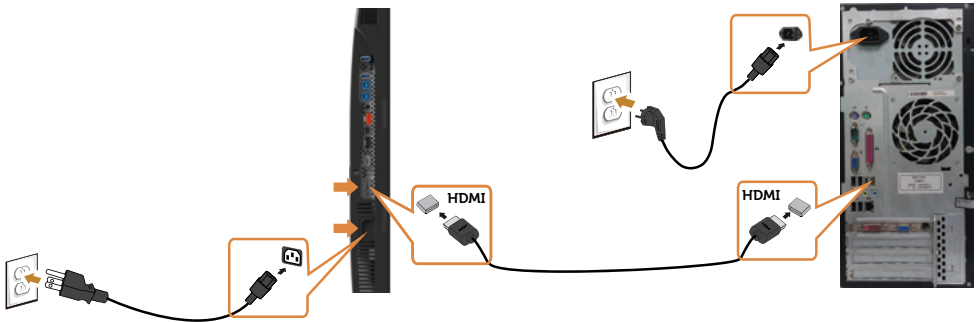
### Conectando o cabo da DP (ou mDP)



**📎 OBSERVAÇÃO:** Padrão é porta DP. Selecione fonte de entrada no para alternar para mDP.



## Conectando o cabo HDMI(Opcional)



## Conectando o cabo USB

Depois de ter completado a conexão dos cabos DP-mDP, siga o procedimento abaixo para conectar o cabo USB 3.0 ao computador e completar a configuração do seu monitor:

### 1. a, Conecte um computador

Conecte a porta upstream USB 3.0 (cabo fornecido) a uma porta USB 3.0 adequada no seu computador.

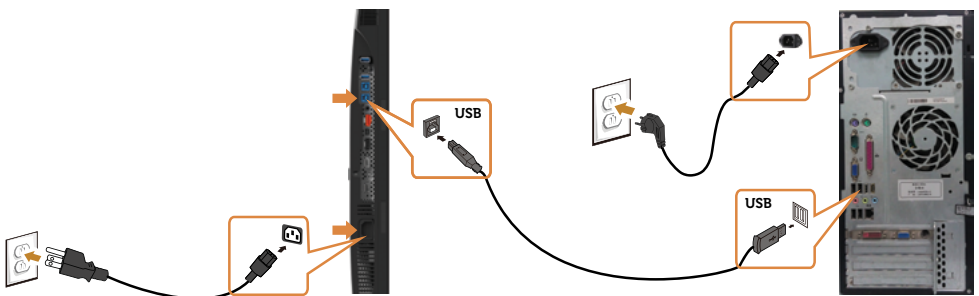
### b, Conecte dois computadores

Conecte as portas USB 3.0 a montante às portas USB 3.0 adequadas nos dois computadores. Em seguida, use o menu OSD para selecionar entre as duas fontes USB a montante e fontes de entrada. Veja [Chave de Seleção USB](#).

**OBSERVAÇÃO:** Ao conectar dois computadores ao monitor, as portas USB a jusante do monitor para o teclado e o mouse podem ser atribuídas a diferentes sinais de entrada dos dois computadores, alterando a configuração de Seleção USB no menu OSD. (Veja [Seleção USB](#) para detalhes)

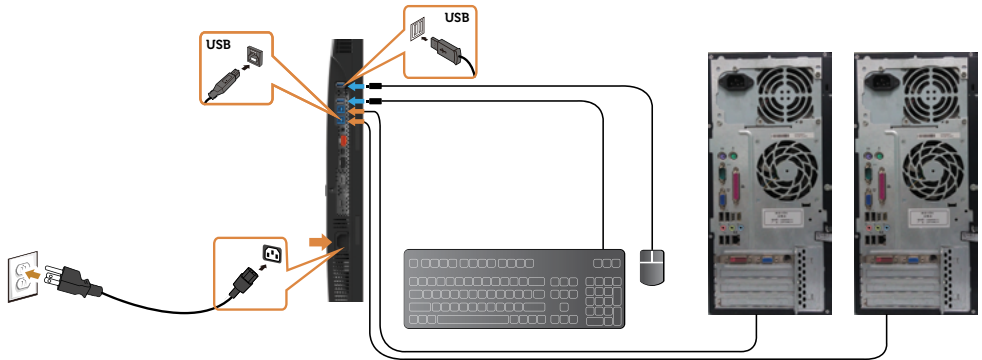
2. Conecte os periféricos USB 3.0 às portas downstream USB 3.0 no monitor.

3. Conecte os cabos de alimentação do seu computador e do monitor a uma tomada de parede próxima.



a. Conecte um computador





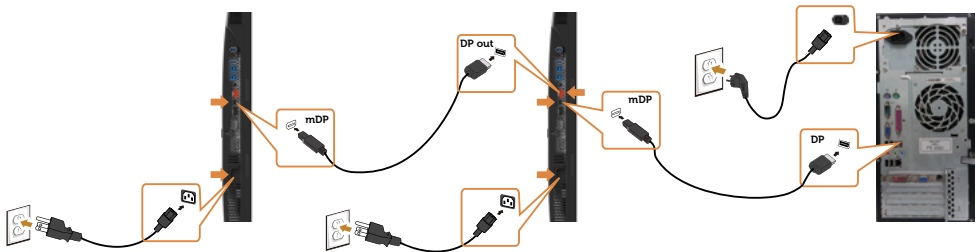
#### b. Conecte dois computadores

#### 4. Ligue o monitor e o computador.

Se seu monitor exibir uma imagem, a instalação estará completa. Se ele não apresentar uma imagem, consulte [Resolução de problemas](#).

## Conexões de monitor múltiplo

### Conectando ao Monitor para a função DP Transporte Multi-Stream (MST)



**OBSERVAÇÃO:** O suporta o Recurso DP MST. Para usar este recurso, sua Placa Gráfica PC deve ser certificada para DP1.2 com opção MST.

**OBSERVAÇÃO:** Remova o tampão de borracha quando utilizar o conector de saída DP.



# Organizando Cabos



Depois de anexar todos os cabos necessários ao seu monitor e computador (veja [Conectando Seu Monitor](#) para anexar o cabo), organize todos os cabos como mostrado acima.

## Removendo o Suporte do Monitor

**⚠ CUIDADO:** Para prevenir arranhões na tela LCD enquanto estiver removendo o suporte, certifique-se que o monitor fique posicionado em uma superfície macia e limpa.

**📌 OBSERVAÇÃO:** O procedimento a seguir é aplicável para o suporte padrão. Se você comprou algum outro suporte, consulte a documentação fornecida com o suporte para configurar.

Para remover o suporte:

- 1 Coloque o sobre uma pano ou almofada macia.
- 2 Pressione e segure o botão de liberação do Suporte.
- 3 Puxe e levante o monitor.



# Montagem de Parede (Opcional)



**Observação:** Use parafusos M4 x 10 mm para conectar o monitor ao kit para montagem na parede.

Consulte as instruções que vêm com o kit de montagem de parede compatível com VESA.

- 1 Coloque o painel do monitor em um pano macio ou almofada sobre uma mesa plana e estável.
- 2 Remova o apoio.
- 3 Use uma chave de fenda Phillips para remover os quatro parafusos que prendem a tampa de plástico.
- 4 Acople a braçadeira de montagem do kit de montagem na parede no monitor.
- 5 Monte o monitor na parede, seguindo as instruções que vieram com o kit de montagem de parede.

**Observação:** Para uso apenas com braçadeira de montagem listada UL ou CSA ou GS com capacidade de sustentação mínima de peso/carga de 6,49 kg (14,31 lb).



# Operando o Monitor

---

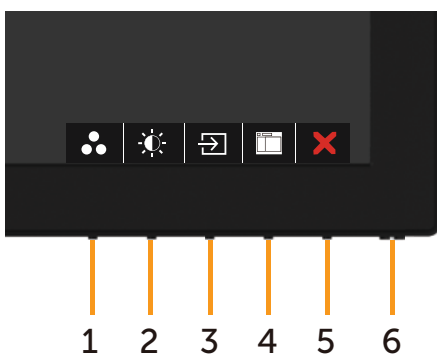
## Ligando o Monitor

Pressione o botão  para ligar o monitor.



## Usando os Controles do Painel Frontal

Use os botões de controle na frente do monitor para ajustar as características da imagem a ser exibida. Quando você usa esses botões para ajustar os controles, um OSD mostra os valores numéricos das características como elas mudam.



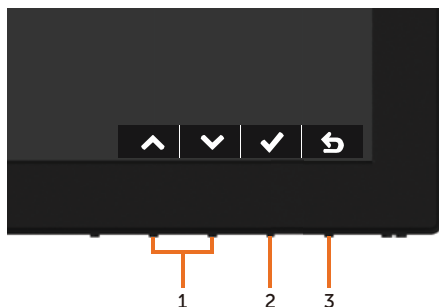
A tabela a seguir descreve os botões do painel frontal:





Botão do painel- frontal	Descrição
1  Teclas de atalho: Modos predefinidos	Utilize este botão para escolher de uma lista de modos de cor predefinidos.
2  Tecla de atalho: Brilho / Contraste	Utilize este botão para aceder diretamente o menu de <b>Brilho / Contraste</b> .
3  Tecla de atalho: Origem de entrada	Use este botão para escolher em uma lista de Fonte de Entrada.
4  Menu	Use este botão para iniciar o Menu de Tela (OSD) e selecionar opção no OSD. Ver <a href="#">Acessando o Sistema de Menu</a> .
5  Sair	Utilize este botão para voltar ao menu principal ou sair do menu OSD principal.
6  Botão Energia (com luz de status de energia)	Para ligar ou desligar o monitor. A luz branca contínua indica que o monitor está ligado e funcionando normalmente. A luz branca piscando indica que o monitor está no modo de espera.



## Botão do Painel- Frontal

Use os botões na parte da frente do monitor para ajustar as configurações de imagem.



Botão do painel- frontal	Descrição
1   Cima Baixo	Use as telas Cima (aumentar) e Baixo (diminuir) para ajustar itens no menu OSD.
2  OK	Use a tecla OK para confirmar sua seleção.
3  Voltar	Use a tecla Voltar para voltar ao menu anterior.








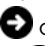

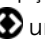







# Usando o Menu de Instruções Na Tela (OSD)

## Acessando o Sistema de Menu


**OBSERVAÇÃO:** Quaisquer mudanças que você faz usando o menu OSD são automaticamente salvas se você mover para outro menu OSD, saia do menu OSD, ou espere o OSD menu OSD desaparecer.

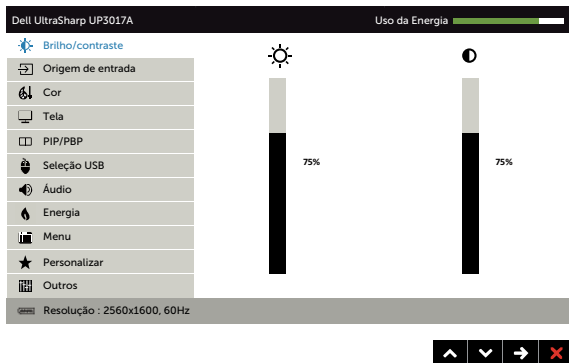
- 1 Pressione o botão  para abrir o menu OSD e exibir o menu principal.



- 2 Pressione os botões  e  para mover entre as opções. Quando você move de um ícone para outro, o nome da opção é realçada.
- 3 Pressione o botão  ou  ou  uma vez para ativar a opção realçada.
- 4 Pressione os botões  e  para selecionar o parâmetro desejado.
- 5 Pressione o botão  para acessar a barra de controle e, em seguida, usar os botões  ou , de acordo com os indicadores no menu, para fazer as alterações.
- 6 Seleccione a  para retornar ao menu anterior ou  para aceitar e retornar ao menu anterior.



Ícone	Menu e Submenus	Descrição
	<b>Brilho/Contraste</b>	Utilize este menu para ativar ajuste de Brilho/Contraste.





**Brilho** Ajuste de brilho de luminância de luz de fundo (mínimo 0; máximo 100).

Pressione o botão  para aumentar o brilho.

Pressione o botão  para diminuir o brilho.

**OBSERVAÇÃO:** Ajuste manual de brilho é desativado quando o Contraste Dinâmico é ligado.

**Contraste** Ajuste o Brilho primeiro e ajuste de Contraste apenas se o ajuste adicional for necessário.

Pressione o botão  para aumentar o contraste e Pressione o botão  para diminuir o contraste (entre 0 e 100).

Ajuste de contraste a diferença entre escuro e claro no monitor.

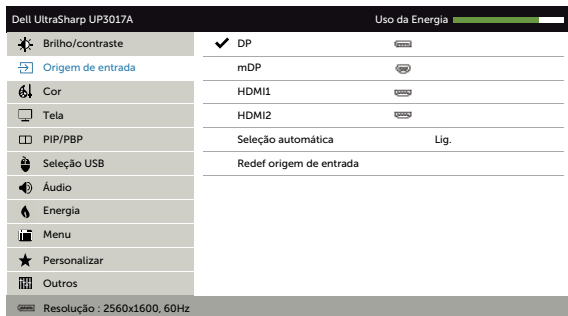


Ícone	Menu e Submenus	Descrição
-------	-----------------	-----------



### Fonte de entrada

Use o menu Fonte de Entrada para selecionar entre diferentes entradas de vídeo que são conectadas ao seu monitor.



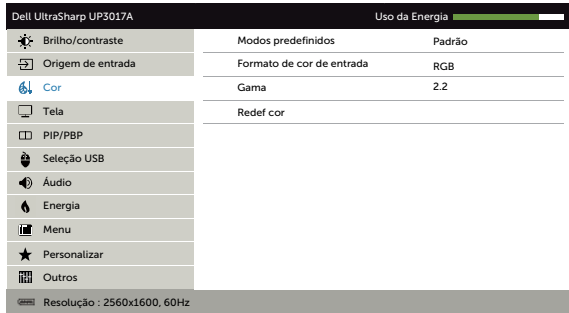
<b>DP</b>	Selecione a entrada <b>DP</b> quando estiver usando o conector DP (DisplayPort). Pressione  para selecionar a fonte de entrada DP.
<b>mDP</b>	Selecione a entrada <b>mDP</b> quando estiver usando o conector mDP (mini DisplayPort). Pressione  para selecionar a fonte de entrada mDP.
<b>HDMI1</b>	Selecione a entrada <b>HDMI1</b> quando estiver usando o conector HDMI. Pressione  para selecionar a fonte de entrada <b>HDMI1</b> .
<b>HDMI2</b>	Selecione a entrada <b>HDMI2</b> quando estiver usando o conector HDMI. Pressione  para selecionar a fonte de entrada <b>HDMI2</b> .
<b>Seleção automática</b>	Use  para selecionar Auto Seleção, o monitor verifica se há fontes de entrada disponíveis.
<b>Restaurar Fonte de entrada</b>	Redefine a cor do seu monitor às configurações de fábrica.





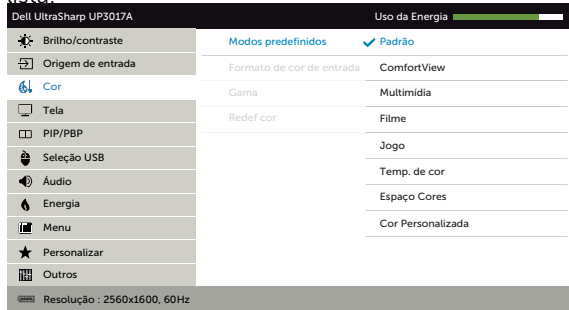
Cor

Use o menu de Cor para ajustar o modo de ajuste de cores.



### Modo predefinido

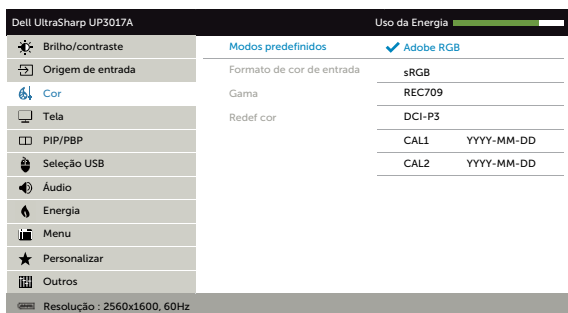
Quando você selecionar **Modos predefinidos**, você pode escolher **Padrão**, **ComfortView**, **Multimídia**, **Filme**, **Jogo**, **Temp de Cor.**, **Espaço de Cor.**, ou **Cor personalizada** da lista.



- **Padrão:** Configurações de cor padrão. Este é o modo predefinido padrão.
- **ComfortView:** Diminui o nível de luz azul emitida pela tela para visualização mais confortável para os olhos.
- **Multimídia:** Ideal para aplicativos multimídia.
- **Filme:** Ideal para filmes.
- **Jogo:** Ideal para a maioria dos aplicativos de jogo.
- **Temp de Cor.:** A tela parece mais quente com uma tonalidade vermelha/amarela com definição do cursor de 5.000K ou mais fria com tonalidade azul com cursor definido a 10.000 K.



- **Espaço de Cor.:** Permite o usuário selecionar o espaço de cor: **Adobe RGB, sRGB, REC709, DCI-P3, CAL1, CAL2.**





- **Adobe RGB:** Este modo é compatível com o Adobe RGB (99% de cobertura).
- **sRGB:** Emula 99% sRGB.
- **REC709:** Este modo corresponde a padrão 99% REC709.
- **DCI-P3:** Este modo reproduz 99% do padrão de cor de cinema digital DCI-P3 .
- **CAL1/CAL2:** Modo predefinido pelo usuário calibrada usando o Software Dell Ultrasharp Color Calibration ou outros software aprovado pela Dell. O Software Dell Ultrasharp Color Calibration trabalha com o colorímetro X-rite i1Display Pro. O i1Display Pro pode ser adquirido no site de produtos eletrônicos, softwares e acessórios da Dell.



**OBS.:** Precisão de **sRGB, Adobe RGB, REC709, DCI-P3, CAL1** and **CAL2** são otimizados para entrada formato de cor RGB.

**OBS.:** A **Reinicialização de Fábrica** removerá todos os dados calibrados em **CAL1** e **CAL2**.

**OBS.:** AAAA-MM-DD exibe a data da última calibração. Se este espaço estiver em branco significa que nenhuma calibração foi salva.













- **Cor Personalizada:** Permite ajustar manualmente as configurações de cor. Pressione os botões  e  para ajustar os valores de Vermelho, Verde e Azul e criar o seu próprio modo de cor predefinido.

Utilize os botões  e  para selecionar o Ganho, Compensação, Matiz, Saturação.



- **Ganho:** Selecione-o para ajustar o nível de ganho do sinal de entrada RGB (o valor padrão é 100).
- **Compensação:** Selecione-o para ajustar o valor de nível de compensação RGB de preto (o valor padrão é de 50) para controlar a cor de base de seu monitor.
- **Matiz:** Selecione-o para ajustar o valor matiz RGBCMY individualmente (o valor padrão é 50).
- **Saturação:** Selecione-o para ajustar o valor de saturação RGBCMY individualmente (o valor padrão é 50).



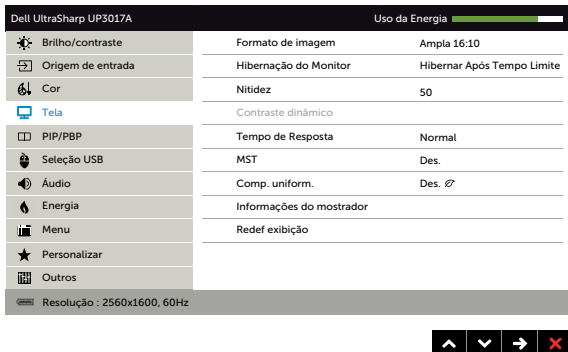
Ícone	Menu e Submenus	Descrição
	<b>Formato de Cor de Entrada</b>	<p>Permite que você defina o modo de entrada de vídeo para:</p> <p><b>RGB:</b> Selecione esta opção se seu monitor está conectado a um computador (ou leitor de DVD) usando o HDMI, cabo de DP-mDP.</p> <p><b>YPbPr:</b> Selecione esta opção se o seu leitor de DVD suportar apenas a saída YPbPr.</p>
 <p>The screenshot shows the OSD menu for a Dell UltraSharp UP3017A monitor. The 'Formato de cor de entrada' (Input color format) option is selected and set to RGB. Other options include Gama (Gamma) set to YPbPr and Redef cor (Reset color). The menu also shows other settings like Brilho/contraste, Tela, PIP/PBP, Seleção USB, Áudio, Energia, Menu, Personalizar, and Outros. The resolution is 2560x1600, 60Hz. There are navigation arrows at the bottom right of the menu.</p>		
	<b>Gamma</b>	<p>Permite que você defina o Gamma da exibição de acordo com seu sistema.</p>
	<b>Matiz</b>	<p>Use  ou  para ajustar a matiz de '0' a '100'.</p> <p><b>OBSERVAÇÃO:</b> Ajuste de matiz está disponível apenas para modo Filme e Jogo.</p>
	<b>Saturação</b>	<p>Use  ou  para ajustar a saturação de '0' a '100'.</p> <p><b>OBSERVAÇÃO:</b> Ajuste de Saturação está disponível apenas para modo Filme e Jogo.</p>
	<b>Restaurar Cor</b>	<p>Redefine a cor do seu monitor às configurações de fábrica.</p>





**Tela**

Use as Configurações de exibição para ajustar a imagem.



<b>Formato de imagem</b>	Ajustar a relação de imagem para <b>Ampla 16:10, Auto Redimensionar, 4:3, ou 1:1.</b>
<b>Hibernação do Monitor</b>	<b>Tempo Limite Após Hibernar:</b> Monitor entra em hibernação após o tempo limite. <b>Nunca:</b> Monitor nunca entra em hibernação.
<b>Nitidez</b>	Esta função pode fazer a imagem parecer mais nítida ou mais suave. Usar  ou  para ajustar a nitidez de '0' a '100'.
<b>Contraste Dinâmico</b>	Permite que você aumente o nível de contraste para fornecer imagens nítidas e qualidade de imagem mais detalhada. pressione o botão  para selecionar Contraste dinâmico "Ligado" ou "Desligado". <b>OBSERVAÇÃO:</b> Para modo predefinido <b>Jogo e Filme</b> apenas. <b>OBSERVAÇÃO:</b> O Contraste Dinâmico fornece um contraste maior, se você escolhe o modo Jogos e modo Filme.
<b>Tempo de Resposta</b>	Permite que você defina o tempo de resposta para Normal ou Rápido.
<b>MST</b>	Transporte de Transmissão Multi DP, Definir como LIGADO ativa MST (saída DP), Definir como DESLIGADO desativa a função MST.
<b>Comp. uniform.</b>	Selecione as configurações de compensação de brilho da tela e a uniformidade de cores. <b>Off (Desligado)</b> é a configuração de fábrica por padrão <b>Comp. uniform.</b> ajusta diferentes áreas da tela com relação ao centro para obter brilho e cor uniformes em toda a tela.



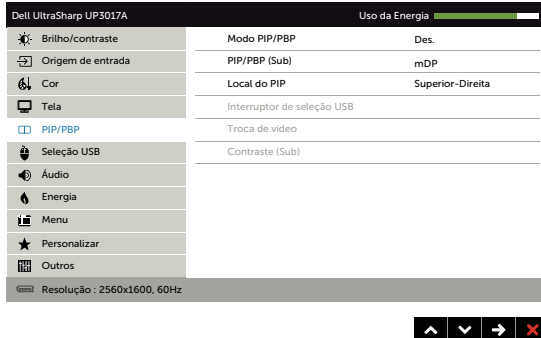


Ícone	Menu e Submenus	Descrição
	<b>Informações do mostrador</b>	Exibe as configurações atuais do monitor.
	<b>Redefinir as Configurações de Exibição</b>	Redefine as configurações de exibição aos padrões de fábrica.



### PIP/PBP

Esta função abre uma janela exibindo a imagem de uma outra fonte de entrada. Assim, você pode ver duas imagens de diferentes fontes ao mesmo tempo.



Janela principal	Sub - Janela			
	DP	mDP	HDMI1	HDMI2
DP	X	√	√	√
mDP	√	X	√	√
HDMI1	√	√	X	√
HDMI2	√	√	√	X

**OBSERVAÇÃO:** Quando você usa o recurso PIP/PBP, a função DP MST (Daisy Chain) está desativada.

### Modo PIP/PBP




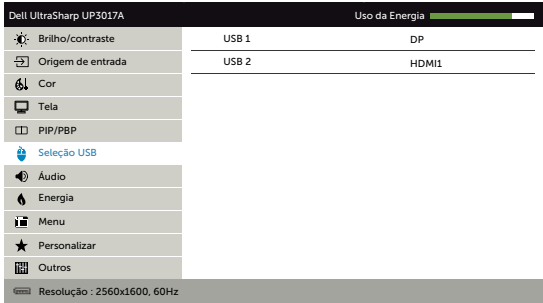

Ajuste o modelo **PBP (Imagem por Imagem)** para **PIP Pequeno, PIP Grande, Proporção PBP**, ou **Preenchimento PBP**. Você pode desativar esse recurso, selecionando **Desligar**.

Off	PIP Small	PIP Large	PBP Aspect Ratio	PBP Fill

### PIP/PBP (Sub)

Selecione entre os diferentes sinais de vídeo que podem ser conectados ao seu monitor para a sub-janela PIP/PBP.



Ícone	Menu e Submenus	Descrição
	<b>Local PIP</b>	<p>Selecione posição da sub-janela PIP.</p> <p>Use  ou  para navegar e  para selecionar Superior direito, Superior esquerdo, Inferior direito ou Inferior esquerdo.</p>
	<b>Chave de Seleção USB</b>	<p>Selecione para alternar entre as fontes a montante USB no modo PBP.</p>
	<b>Troca de Vídeo</b>	<p>Trocar vídeo Principal e Sub.</p>
	<b>Contraste (Sub)</b>	<p>Alterar as configurações de Contraste de vídeo Sub.</p>
	<b>Seleção USB</b>	<p>Select the USB upstream signals from the list: DP, mDP and HDMI, thus the monitor's USB downstream port (eg. keyboard and mouse) can be used by the current input signals when connecting a computer to either one of the upstream ports.</p> <p>The display and USB upstream ports connection can be changed by selecting the input source function.</p> <p>When you use only one upstream port, the connected upstream port is active.</p>  
		<p><b>OBSERVAÇÃO:</b> Para evitar danos ou perda de dados, antes de alterar portas USB a montante, certifique-se de que nenhum dispositivo de armazenamento USB está em uso pelo computador conectado à porta USB a montante do monitor.</p>
	<b>USB 1</b>	<p>Use  para indicar o sinal de entrada para USB 1.</p>
	<b>USB 2</b>	<p>Use  para indicar o sinal de entrada para USB 1.</p>



## Ícone Menu e Submenus

## Descrição



### Áudio



### Fonte de Áudio

Permite que você defina a fonte de áudio da janela principal ou sub-janela.

### Redefinir config. de áudio

Selecione esta opção para restaurar as Configurações de Áudio padrão.



### Energia



### Botão de alimentação/ LED

Permite que você defina o estado da luz de energia para economizar energia.

### USB

Permite que você ative ou desative a função USB durante modo em espera do monitor.

**OBSERVAÇÃO:** USB LIGADO/DESLIGADO no modo de espera está disponível apenas quando o cabo upstream USB está desconectado. Esta opção será colocada na cor cinza quando o cabo a montante USB for conectado.

### Redefinir Configurações de Energia

Selecione esta opção para restaurar as Configurações de Energia padrão.



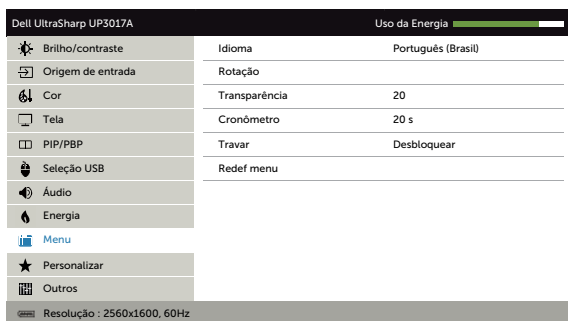
## Ícone Menu e Submenus



### Menu

## Descrição

Selecione esta opção para ajustar as configurações do OSD, tais como os idiomas do OSD, a quantidade de tempo que o menu permanece na tela, e assim por diante.



### Idioma

Defina a exibição OSD a um dos outros idiomas. (Inglês, Espanhol, Francês, Alemão, Português Brasileiro, Russo, Chinês Simplificado ou Japonês).

### Rotação

Gira o OSD 0/90/180/270 graus.

Você pode ajustar o menu de acordo com a rotação de sua visualização.

### Transparência

Selecione esta opção para alterar a transparência do menu usando e (min. 0 / Máx. 100).

### Temporizador

Tempo de espera do OSD: Define o tempo que o OSD permanece ativo depois de você pressionar um botão.

Use as teclas e para ajustar a barra em incrementos de 1 segundo, de 5 a 60 segundos.

### Bloquear

Acesso do usuário aos controles de ajustes. Quando Bloquear é selecionado, nenhum ajuste do usuário é permitido. Todos os botões estão bloqueados.

#### **OBSERVAÇÃO:**

Função bloqueio – Ou tecla (por menu OSD) ou botão (Pressione e mantenha pressionado o botão de liberação por 6 seg)

Função desbloqueio – Apenas por botão (Pressione e mantenha pressionado o botão de liberação por 6 seg)

### Redefinir Configurações do Menu

Restaura as configurações do menu aos padrões de fábrica.



Ícone **Menu e Submenus**



**Personalizar**

**Descrição**

Selecione uma opção em **Modos predefinidos, Brilho/Contraste, Fonte de entrada, Proporção, Rotação, Modos PIP/PBP, Chave de Seleção USB** ou **Troca de Vídeo** e defina como uma tecla de atalho.



**Redefinir Personalização**

Restaura as telcas de atalho aos padrões de fábrica.



**Outros**



Selecione esta opção para ajustar as configurações OSD, como DDC/CI, Condicionamento LCD e assim por diante.



Ícone **Menu e Submenus**

**Descrição**

**DDC/CI**

DDC/CI (Display Data Channel/Command Interface) permite que você ajuste as configurações do monitor usando software em seu computador.

Selecione **Desabilitar** para desligar este recurso.

Habilitar esse recurso para melhor experiência do usuário e melhor desempenho do seu monitor.



**Condiciona-  
mento do LCD**

Ajuda a reduzir os casos menores de retenção de imagem.

Dependendo do grau de retenção de imagem, o programa pode levar algum tempo para ser executado. Selecione **Habilitar** para iniciar o processo.



**Firmware**

Versão do firmware

**Redefinir Outras  
Configurações**

Restaura outras configurações, como DDC/CI, para padrões de fábrica.

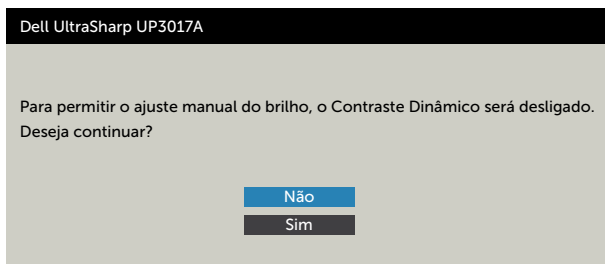
**Reajuste de  
Fábrica**

Restaura todas as configurações do OSD aos padrões de fábrica.

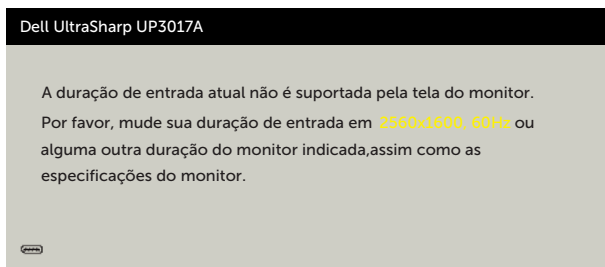


## Mensagens de Alerta do OSD

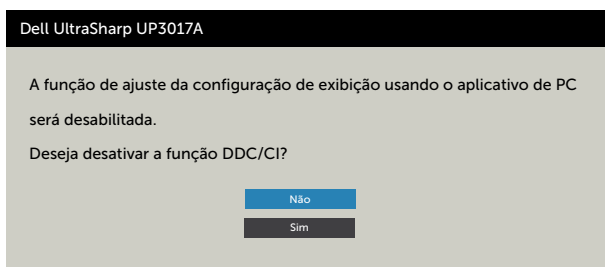
Quando a função **Contraste dinâmico** está ativada (em esses modos predefinidos: Jogo ou Filme), o ajuste de brilho manual é desativado.



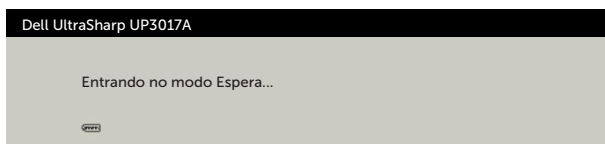
Quando o monitor não suporta um modo de resolução particular, você verá a seguinte mensagem:



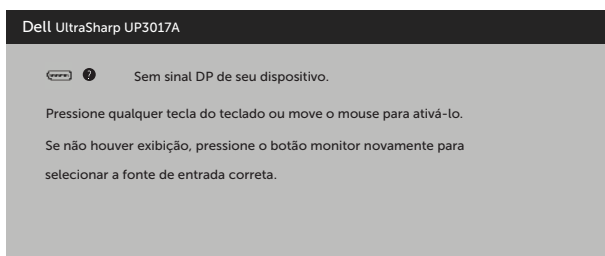
Isto significa que o monitor não pode sincronizar com o sinal que está recebendo do computador. Consulte [Especificações do Monitor](#) para obter as faixas de frequência Horizontal e Vertical endereçáveis por este monitor. O modo recomendado é de 2560 x 1600. Você verá a seguinte mensagem antes da função DDC/CI ser desativada.



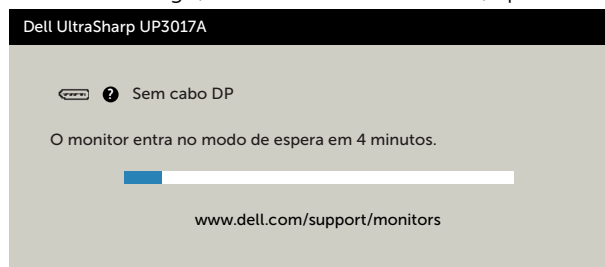
Quando o monitor entra em **Modo de espera**, aparece a seguinte mensagem:



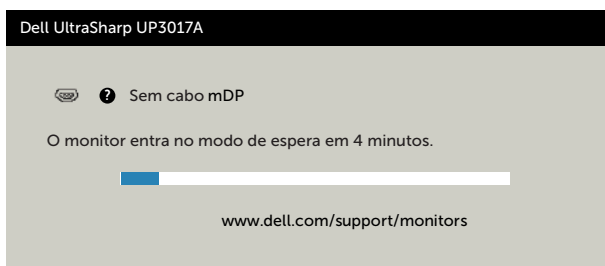
Ative o computador e o monitor para ter acesso ao OSD. Se você pressionar qualquer botão que não o botão de energia, as seguintes mensagens aparecerão dependendo da entrada selecionada:



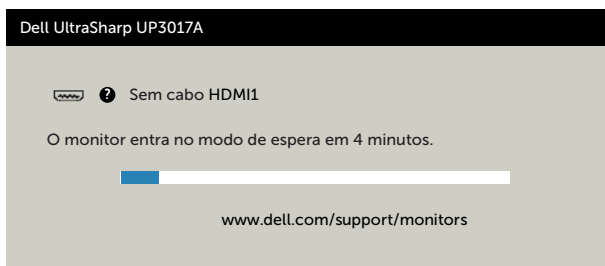
Se a entrada DP ou mDP ou HDMI1 ou HDMI2 é selecionada os cabos não estão conectados, uma caixa de diálogo, como a mostrada abaixo, aparece.



OU



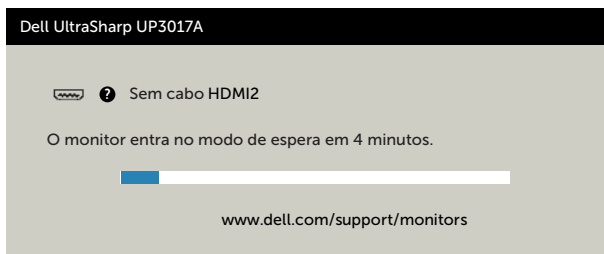
OU



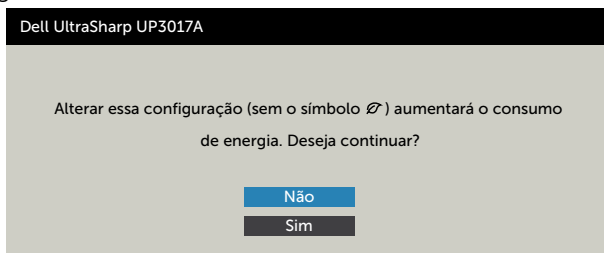
OU



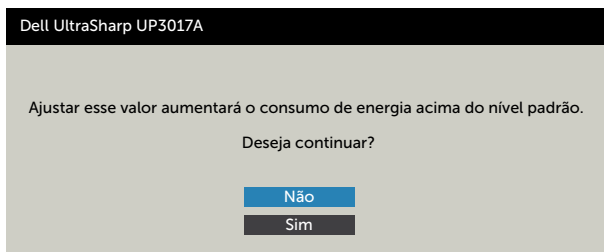




Selecionar os itens OSD de Ativado no Modo de Espera na função Personalizar, a seguinte mensagem será exibida:



Se ajustar o nível de Brilho acima do nível padrão em 75%, a seguinte mensagem será exibida:



Ver [Solução de problemas](#) para obter mais informações.



# Configurando a resolução máxima

Para selecionar a resolução máxima no monitor:

No Windows 7, Windows 8 ou Windows 8.1:

1. Somente para Windows 8 ou Windows 8.1, selecione o bloco Área de Trabalho para alternar para a área de trabalho clássica. No Windows Vista e Windows 7, pule esta etapa.
2. Clique com o botão direito na área de trabalho e clique em **Screen Resolution (Resolução da tela)**.
3. Clique na lista suspensa da **Screen Resolution (Resolução da tela)** e selecione **2560 x 1600**
4. Clique em **OK**.

No Windows 10:

1. Clique com o botão direito na área de trabalho e clique em **Display Settings (Configurações de exibição)**.
2. Clique em **Advanced display settings (Configurações avançadas de exibição)**.
3. Clique na lista suspensa **Resolution (Resolução)** e selecione **2560 x 1600**.
4. Clique em **Apply (Aplicar)**.

Se você não encontrar **2560 x 1600** como uma opção, talvez seja necessário atualizar o driver gráfico. Dependendo de seu computador, complete um dos seguintes procedimentos:

Se você tem um computador Dell ou computador portátil:

- Acesse <http://www.dell.com/support>, digite sua etiqueta de serviço e faça o download do driver mais recente para sua placa de vídeo.

**Se você não estiver usando um computador ou notebook Dell:**

- Acesse o site da fabricante de seu computador e faça o download do driver de vídeo mais recente.
- Acesse o site da fabricante da sua placa de vídeo e faça o download do driver de vídeo mais recente.



# Solução de problemas

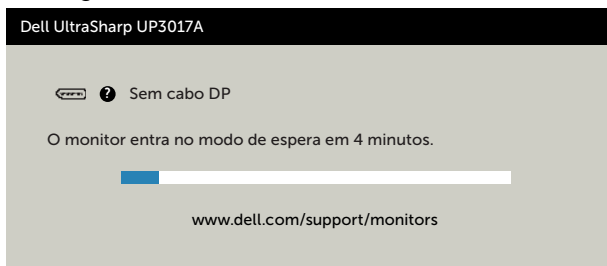
**⚠ AVISO:** Antes de iniciar qualquer procedimento desta seção, siga as [Instruções de Segurança](#).

## Autoteste

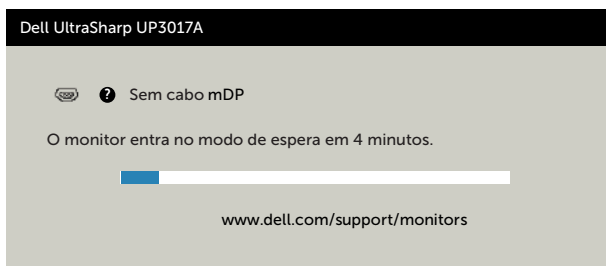
O monitor inclui uma função de autoteste que permite verificar se o monitor está funcionando corretamente. Se o monitor e o computador estão conectados corretamente, mas a tela permanece escura, execute o autoteste do monitor, executando as seguintes etapas:

- 1 Desligue o computador e o monitor.
- 2 Desligue o cabo de vídeo da parte traseira do computador. Para assegurar operação apropriada Auto-Teste, remova os cabos Digital e Analógico de trás do computador.
- 3 Ligue o monitor.

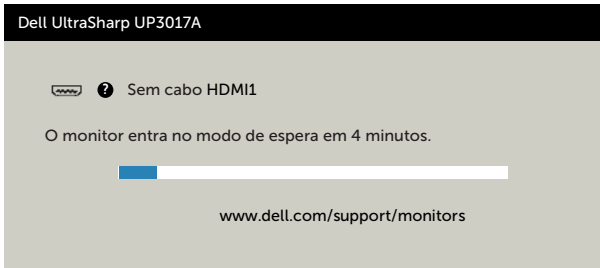
A caixa de diálogo flutuante deve aparecer na tela (contra um fundo preto) se o monitor não detectar um sinal de vídeo e estiver funcionando corretamente. Enquanto em modo autoteste, o LED permanece branco. Além disso, dependendo da entrada selecionada, uma das caixas de diálogo abaixo rolará continuamente através da tela.



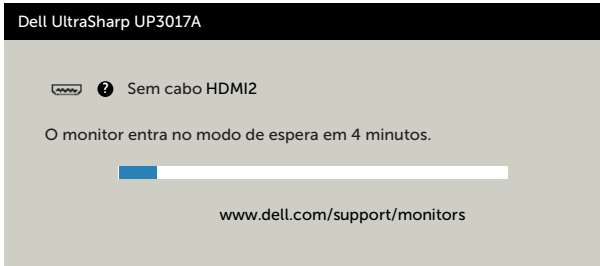
OU



OU



OU



- 4 Esta caixa também aparece durante o funcionamento normal, se o cabo do monitor fica desligado ou danificado.
- 5 Desligue o monitor, desconecte e reconecte o cabo de vídeo, em seguida, ligue o computador e o monitor.

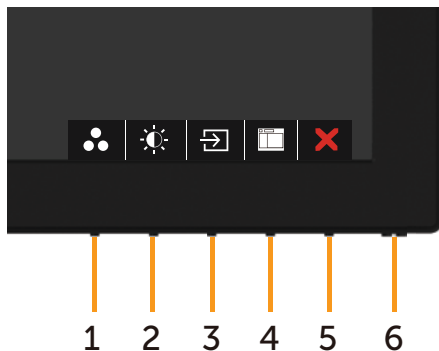
Se a tela do monitor permanecer em branco depois de usar o procedimento anterior, verifique o controlador de vídeo e o computador, porque seu monitor está funcionando corretamente.



# Diagnósticos Integrados

O monitor tem uma ferramenta embutida de diagnóstico que ajuda a determinar se a anormalidade da tela que está ocorrendo é um problema inerente do seu monitor, ou do seu computador e placa de vídeo.

**OBSERVAÇÃO:** Você pode executar o diagnóstico integrado apenas quando o cabo de vídeo está desconectado e o monitor está no modo autoteste.



Para executar o diagnóstico integrado:

- 1 Certifique-se de que a tela está limpa (sem partículas de pó sobre a superfície da tela).
- 2 Desligue o cabo de vídeo(s) da parte de trás do computador ou monitor. O monitor entra em modo de autoteste.
- 3 Pressione e segure o Botão 1 durante 5 segundos. Aparece uma tela cinza.
- 4 Verifique cuidadosamente a tela para anormalidades.
- 5 Pressione o Botão 1 no painel frontal. A cor da tela muda para vermelho.
- 6 Inspeccione a tela para qualquer anormalidade.
- 7 Repita os passos 5 e 6 para inspecionar a exibição nas telas verde, azul, preto, branco.

O teste é completo quando a tela branca aparece. Para sair, pressione o Botão 1 novamente.

Se você não detectar nenhuma anormalidade na tela ao usar a ferramenta integrada de diagnóstico, o monitor está funcionando corretamente. Verifique a placa de vídeo e o computador.



# Problemas Comuns

A tabela a seguir contém informações gerais sobre problemas comuns do monitor que você pode encontrar e as possíveis soluções.


Sintomas Comuns	O que você experimenta	Soluções possíveis
Sem vídeo/ LED de energia desligado	Sem imagem	<ul style="list-style-type: none"><li>• Assegure que o cabo de vídeo conectando o monitor e o computador está adequadamente conectado e preso.</li><li>• Verifique se a tomada elétrica está funcionando corretamente usando qualquer outro equipamento elétrico.</li><li>• Certifique-se que o botão de energia está totalmente pressionado.</li><li>• Assegurar-se de que a fonte de entrada correta está selecionada através do menu <a href="#">Fonte de entrada</a>.</li></ul>
Sem vídeo/ LED de energia ligado	Nenhuma imagem ou sem brilho	<ul style="list-style-type: none"><li>• Aumente os controles de brilho e contraste pelo OSD.</li><li>• Execute o recurso de verificação de autoteste do monitor.</li><li>• Verifique se há pinos tortos ou quebrados no conector do cabo de vídeo.</li><li>• Execute os diagnósticos integrados.</li><li>• Assegurar-se de que a fonte de entrada correta está selecionada através do menu <a href="#">Fonte de entrada</a>.</li></ul>
Pixels Faltantes	A tela LCD tem pontos	<ul style="list-style-type: none"><li>• Ciclo liga-desliga.</li><li>• Pixel que está permanentemente desligado é um defeito natural que pode ocorrer na tecnologia LCD.</li><li>• Para mais informações sobre a política Qualidade do Monitor e de Pixel Dell, consulte o site de Suporte da Dell: <a href="http://www.dell.com/support/monitors">http://www.dell.com/support/monitors</a>.</li></ul>
Pixels Presos	A tela LCD tem pontos brilhantes	<ul style="list-style-type: none"><li>• Ciclo liga-desliga.</li><li>• Pixel que está permanentemente desligado é um defeito natural que pode ocorrer na tecnologia LCD.</li><li>• Para mais informações sobre a política Qualidade do Monitor e de Pixel Dell, consulte o site de Suporte da Dell: <a href="http://www.dell.com/support/monitors">http://www.dell.com/support/monitors</a>.</li></ul>
Problemas de Brilho	Imagem muito escura ou muito clara	<ul style="list-style-type: none"><li>• Reajuste o monitor para as configurações de fábrica.</li><li>• Ajuste o brilho e contraste usando OSD.</li></ul>
Assuntos Relacionados à Segurança	Sinais visíveis de fumaça ou faíscas	<ul style="list-style-type: none"><li>• Não execute nenhuma das etapas da solução de problemas.</li><li>• Contate a Dell imediatamente.</li></ul>



<b>Sintomas Comuns</b>	<b>O que você experimenta</b>	<b>Soluções possíveis</b>
Problemas Intermitentes	Monitor apresenta defeitos ao ligar e desligar	<ul style="list-style-type: none"> <li>• Assegure que o cabo de vídeo conectando o monitor para o computador está adequadamente conectado e preso.</li> <li>• Reajuste o monitor para as Configurações de fábrica.</li> <li>• Execute o recurso autoteste de monitor para determinar se o problema intermitente ocorre no modo autoteste.</li> </ul>
Cor Faltando	Cor da imagem faltando	<ul style="list-style-type: none"> <li>• Realize o auto-teste do monitor.</li> <li>• Assegure que o cabo de vídeo conectando o monitor para o computador está adequadamente conectado e preso.</li> <li>• Verifique se há pinos tortos ou quebrados no conector de vídeo.</li> </ul>
Cor Errada	Cor da imagem não é boa	<ul style="list-style-type: none"> <li>• Altere as configurações do OSD do menu Modos Predefinidos de Cor dependendo do aplicativo.</li> <li>• Ajuste o valor de R/G/B sob Personalizado. Cor no OSD do menu de Cor.</li> <li>• Mude o Formato da Cor de Entrada para PC RGB ou YPbPr no OSD Cor.</li> <li>• Execute os diagnósticos integrados.</li> </ul>
Retenção de imagem de uma imagem estática deixada no monitor por um longo período de tempo	Sombra pálida da imagem estática exibida aparece na tela	<ul style="list-style-type: none"> <li>• Configure a tela para desligar após alguns minutos de tempo ocioso da tela. Podem ser ajustados nas opções de energia do Windows ou na configuração de economia de energia do Mac (Mac Energy Saver).</li> <li>• Como alternativa, use um protetor de tela dinâmico.</li> </ul>



# Problemas Específicos do Produto

Sintomas específicos	O que você experimenta	Soluções possíveis
A imagem da tela é muito pequena	A imagem está centralizada na tela, mas não preenche a área de visualização completa	<ul style="list-style-type: none"><li>• Verifique o ajuste da Formato de imagem no OSD Configurações de exibição.</li><li>• Reajuste o monitor para as configurações de fábrica.</li></ul>
Não é possível ajustar o monitor com os botões no painel frontal	O OSD não aparece na tela.	<ul style="list-style-type: none"><li>• Desligue o monitor e desconecte o cabo de alimentação e, em seguida, volte a conectar o cabo e a ligar o monitor.</li><li>• Verifique se o menu OSD está bloqueado. Caso sim, pressione e segure o botão ao lado do botão de energia por 6 segundos para desbloquear (para mais informações, veja <a href="#">Bloqueio</a>).</li></ul>
Nenhum Sinal de Entrada quando os controles do usuário são pressionados	Sem imagem, a luz do LED fica branca.	<ul style="list-style-type: none"><li>• Verifique a fonte de sinal. Certifique que o computador não está no modo de economia de energia, movendo o mouse ou pressionando uma tecla no teclado.</li><li>• Verifique se o cabo de sinal está conectado devidamente. Se for necessário, reconecte o cabo desinal.</li><li>• Reinicie o computador ou o reproduzidor de vídeo.</li></ul>
A imagem não preenche toda a tela	A imagem não pode preencher a altura ou a largura da tela	<ul style="list-style-type: none"><li>• Devido a diferentes formatos de vídeo (proporção) de DVDs, o monitor pode exibir em telacheia.</li><li>• Execute os diagnósticos integrados.</li></ul>
Nenhuma imagem, quando usar a conexão DP ao PC	Tela em branco	<ul style="list-style-type: none"><li>• Verifique qual padrão DP (DP1.1a ou DP1.2) é sua Placa Gráfica certificada. Faça o download e instale o driver da placa gráfica mais recente.</li><li>• Algumas placas gráficas DP1.1a não podem suportar monitores DP1.2. Vá para o menu OSD, sob seleção de Fonte de entrada, pressione e segure a tecla de seleção DP  por 8 s para alterar a configuração do monitor de DP 1.2 para DP 1.1a.</li></ul>





# Problemas Específicos do Bus Serial Universal (USB)

Sintomas específicos	O que você experimenta	Soluções possíveis
A interface USB não está funcionando	Os periféricos USB não estão funcionando	<ul style="list-style-type: none"><li>• Verifique se o seu monitor está LIGADO.</li><li>• Reconecte o cabo à montante em seu computador.</li><li>• Reconecte os periféricos USB (conector à jusante).</li><li>• Desligue e religue o monitor.</li><li>• Reinicialize o computador.</li><li>• Alguns aparelhos USB como HDD portáteis externos necessitam de maior corrente elétrica; conecte o aparelho diretamente ao sistema do computador.</li></ul>
Interface Super Speed USB 3.0 é lenta	Periféricos Super Speed USB 3.0 trabalhando lentamente ou não trabalhando	<ul style="list-style-type: none"><li>• Verifique se o seu computador é compatível com USB 3.0</li><li>• Alguns computadores têm portas USB 3.0, USB 2.0 e USB 1.1. Certifique-se de que a porta USB correta é usada.</li><li>• Reconecte o cabo a montante em seu computador.</li><li>• Reconecte os periféricos USB (conector a jusante).</li><li>• Reinicialize o computador.</li></ul>
Periféricos USB sem fio param de trabalhar quando liga um dispositivo USB 3.0	Periféricos USB sem fio respondem lentamente ou apenas trabalham quando a distância entre ele próprio e seu receptor diminui	<ul style="list-style-type: none"><li>• Aumente a distância entre os periféricos USB 3.0 e o receptor USB sem fios.</li><li>• Posicione o receptor USB sem fios o mais perto possível dos periféricos USB sem fio.</li><li>• Use um cabo extensor USB para posicionar o receptor USB sem fios mais longe possível da porta USB 3.0.</li></ul>



# Apêndice


---

## Avisos da FCC (somente para os EUA) e Outras informações regulamentares

Avisos da FCC e Outras informações regulamentares ver website regulamentar em [www.dell.com/regulatory\\_compliance](http://www.dell.com/regulatory_compliance).

## Como entrar em contato com a Dell

Para clientes nos Estados Unidos, ligue para 800-WWW-DELL (800-999-3355)

 **OBSERVAÇÃO:** Se você não tem uma conexão de Internet ativa, pode encontrar as informações de contato na nota fiscal de compra, fatura na embalagem, nota, ou catálogo de produtos da Dell.

A Dell oferece várias opções de suporte e serviços on-line e por telefone. A disponibilidade varia de acordo com o país e o produto, e alguns serviços podem não estar disponíveis em todas as áreas.

**Para obter conteúdo de suporte do monitor online:**

Visite o site [www.dell.com/support/monitors](http://www.dell.com/support/monitors)

**Para entrar em contato com a Dell para assuntos de vendas, suporte técnico, ou serviço ao cliente:**

- 1 Visite o site [www.dell.com/support](http://www.dell.com/support).
- 2 Verifique o país ou a região no menu suspenso Selecionar Um País/Região no canto superior esquerdo da página.
- 3 Clique em Contate-nos ao lado da lista suspensa de país.
- 4 Seleccione o serviço pretendido ou a ligação segundo o que pretender.
- 5 Escolha o método de contacto que lhe for mais conveniente.

## Banco de dados de produtos da UE para etiqueta de energia e ficha de informações do produto:

UP3017A: <https://eprel.ec.europa.eu/qr/344915>

