

Dell UltraSharp UP3017

Korisnički priručnik

Model: UP3017
Regulatorni model: UP3017t





NAPOMENA: NAPOMENA ukazuje na važne informacije koje vam pomažu da koristite računalo na bolji način.



OPREZ: OPREZ ukazuje na moguće oštećenje hardvera ili gubitak podataka u slučaju da se ne poštuju upute.



UPOZORENJE: UPOZORENJE ukazuje na moguće oštećenje imovine, tjelesne ozljede ili smrt.

Autorska prava © 2016-2019 Dell Inc. Sva prava pridržana. Ovaj proizvod je zaštićen američkim i međunarodnim autorskim pravima i pravima intelektualnog vlasništva.

Dell™ i logotip Dell zaštitni su znakovi tvrtke Dell inc. u Sjedinjenim Američkim Državama i/ili drugim zemljama. Svi drugi znakovi i nazivi u ovom priručniku su zaštitni znakovi pripadajućih tvrtki.

Sadržaj

Više o monitoru	5
Sadržaj pakiranja	5
Značajke proizvoda	6
Identifikacija dijelova i upravljanja	7
Podaci monitora	11
Plug-and-Play	22
Kvaliteta LCD monitora i pravila u vezi piksela	22
Postavljanje monitora	23
Pričvršćivanje stalka	23
Korištenje funkcija za nagibanje, zakretanje i povećavanje visine ..	26
Prilagođavanje postavki rotacije zaslona sustava	27
Povezivanje monitora	27
Organizacija kabela	30
Uklanjanje stalka monitora	30
Ugradnja na zid (opcija)	31
Rad s monitorom	32
Uključivanje monitora	32
Uporaba upravljačkih elemenata na prednjoj ploči	32
Uporaba zaslonskog izbornika (OSD)	35

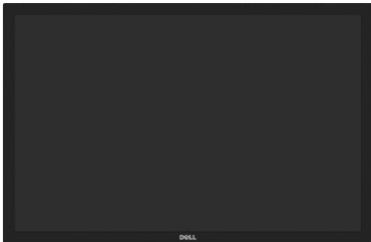

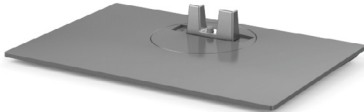

Rješavanje problema	54
Samoprovjera	54
Ugrađeni alat za dijagnostiku	56
Uobičajeni problemi	57
Problemi karakteristični za proizvod	59
Problemi Karakteristični za univerzalnu serijsku sabirnicu (USB)	60
Dodatak	61
Sigurnosne upute	61
FCC napomene (samo za SAD) i druge regulativne informacije	61
Kontaktiranje tvrtke Dell	61
Postavljanje monitora	62
Smjernice za održavanje	64

Više o monitoru

Sadržaj pakiranja

Monitor se isporučuje sa sljedećim komponentama. Provjerite jeste li dobili sve komponente i [kontaktirajte Dell](#) ako nešto nedostaje.

NAPOMENA: Neke stavke su opcijske i možda neće biti isporučene s vašim monitorom. Neke značajke ili mediji nisu dostupni u određenim državama.

	Monitor
	Podizač stalka
	Postolje stalka
	Kabel napajanja (razlikuje se ovisno o zemlji)

	<p>USB 3.0 kabel za odlazni prijenos (omogućuje USB priključke na monitoru)</p>
	<p>DP kabel (DP na mDP)</p>
	<ul style="list-style-type: none"> • Vodič za brzo postavljanje • Informacije o sigurnosti, okolišu i propisima • Izvješće o tvorničkoj kalibraciji

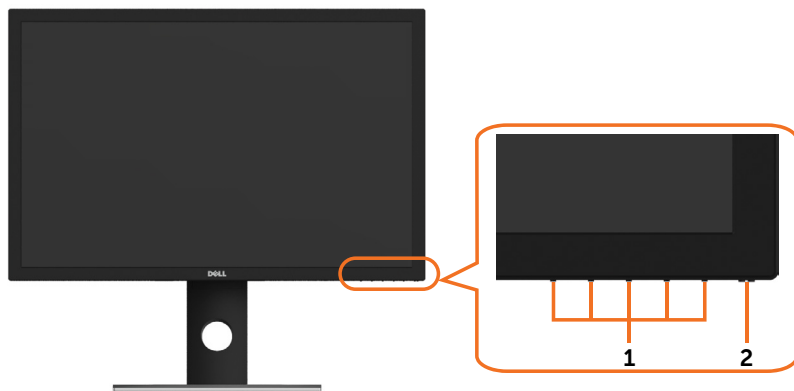
Značajke proizvoda

Dell UltraSharp UP3017 monitor ima aktivnu matricu, tranzistor s tankim filmom (TFT), zaslon s tekućim kristalima (LCD) i LED pozadinsko osvjetljenje. Značajke monitora uključuju:

- Aktivno područje zaslona od 75,62 cm (30 inča) (mjereno po dijagonali) razlučivosti 2560 x 1600 (format slike 16:10) i podršku prikaza u punom zaslonu za manje razlučivosti.
- Mogućnosti prilagodbe naginjanjem, okretanjem, zakretanjem i povećanjem visine.
- Prijenosno postolje i rupe za montiranje veličine 100 mm sukladno standardu Video Electronics Standards Association (VESA™) za fleksibilna rješenja montiranja.
- Ekstenzivna digitalna povezivost uz DP, mDP, HDMI i USB 3.0 osigurava očuvanje tehnološke suvremenosti monitora.
- Podržava glavne standarde prostora boje za Adobe RGB, sRGB, REC709 i DCI-P3.
- Mogućnost za Plug and play ako to sustav podržava.
- Optimizirajte udobnost za oči sa zaslonom bez titranja i funkcijom ComfortView koja smanjuje emisiju plavog svjetla.
- Prilagođavanje zaslonskog prikaza (OSD) za lako postavljanje i optimizaciju zaslona.
- Podržava DP 1.2 MST (također poznato kao DP lančana veza) za postavu više monitora.
- Utor za sigurnosno zaključavanje.
- Podržava Mogućnost upravljanja imovinom.
- Staklo bez arsena i žive samo za zaslon.
- Energetska mjera prikazuje razinu energije koju monitor troši u stvarnom vremenu.
- Potrošnja snage od 0,3 W u stanju mirovanja.

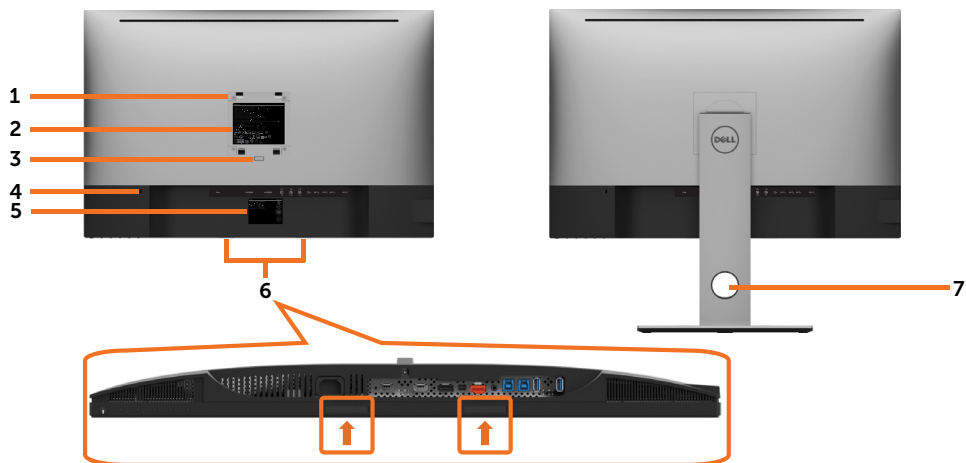
Identifikacija dijelova i upravljanja

Pogled sprijeda



Oznaka	Opis
1	Funkcijske tipke (više informacija potražite u Operating the Monitor (Rad s monitorom))
2	Gumb za uključivanje/isključivanje (s LED indikatorom)

Pogled straga




Oznaka	Opis	Uporaba
1	VESA rupe za ugradnju (100 mm x 100 mm - iza pričvršćenog VESA pokrova)	Ugradnja monitora na zid pomoću VESA kompatibilnog kompleta za ugradnju na zid (100 mm x 100 mm).
2	Regulativna oznaka	Prikazuje popis regulativnih odobrenja.
3	Gumb za oslobađanje stalka	Oslobađa stalak od monitora.
4	Utor za sigurnosno zaključavanje	Pričvršćuje monitor bravom za sigurnosno uže (prodaje se zasebno).
5	Crtični kod, serijski broj i naljepnica servisne oznake	Pogledajte ovu naljepnicu ako morate kontaktirati Dell za tehničku podršku.
6	Dell Soundbar mounting slots	Attaches the optional Dell soundbar. NAPOMENA: Please remove the plastic strip covering the mounting slots before affixing the Dell Soundbar. Dell zvučnički modul prodaje se zasebno.
7	Utor za pričvršćenje kabela	Koristite ga za organiziranje kabela, postavljanjem kroz utor.

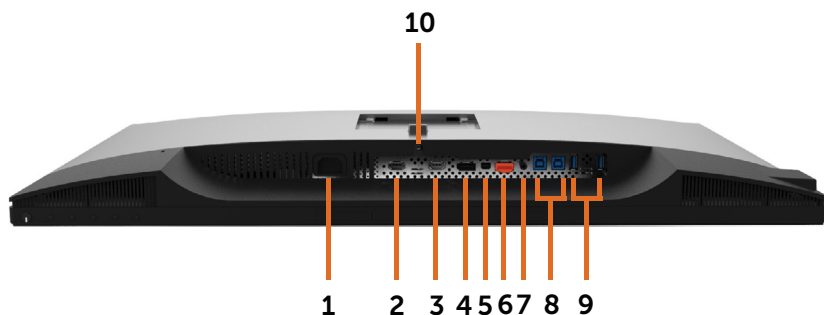
Pogled sa strane





USB dolazni priključak

Priključak s ikonom baterije  podržava BC 1.2.

Pogled s donje strane




Oznaka	Opis	Uporaba
1	Priključak za AC napajanje	Povezivanje kabela napajanja monitora.
2	HDMI1 priključak	Priključite računalo s HDMI kabelom (opcija).
3	HDMI2 priključak	
4	DP priključak (ulaz)	Povežite računalo DP kabelom.
5	mDP priključak (ulaz)	Povežite računalo mDP na DP kabelom.
6	DP priključak (izlaz) 	DP izlaz za monitor koji podržava MST (višestruki prijenos). DP 1.1 monitor se može spojiti samo kao posljednji monitor u MST lancu. Ako želite omogućiti MST, pogledajte upute u odjeljku "Spajanje monitora za funkciju DP MST" . NAPOMENA: Uklonite gumeni čep prilikom korištenja izlaznog DP konektora.
7	Izlazni linijski audio priključak	Povežite zvučnike za reprodukciju zvuka iz HDMI ili DP audio kanala. Podržava samo 2-kanalni zvuk. NAPOMENA: Izlazni linijski audio priključak ne podržava slušalice. ⚠ UPOZORENJE: Prekomjeren zvučni tlak iz slušalice ili slušalica može uzrokovati oštećenje ili gubitak sluha.
8	USB odlazni priključak	Priključite USB kabel koji ste dobili s monitorom na računalo. Kada je ovaj kabel povezan, možete koristiti dolazne USB priključke na monitoru.
9	USB dolazni priključak	Priključite USB uređaj. Ovaj priključak možete koristiti samo nakon povezivanja USB kabela na računalo i USB priključak za odlazni prijenos na monitoru. Priključak s ikonom baterije  podržava BC 1.2.
10	Fiksiranje stalka	Za fiksiranje stalka na monitoru vijkom M3 x 6 mm (vijak se ne isporučuje).

Podaci monitora

Vrsta zaslona	Aktivna-matrica - TFT LCD
Vrsta ploče	Tehnologija preklapanja u ravnini (In-Plane Switching)
Aspect Ratio (Format prikaza)	16:10
Dimenzije vidljive slike	
Dijagonalno	75,62 cm (30 inča)
Aktivno područje	
Vodoravno	641,3 mm (25,2 inča)
Okomito	400,8 mm (15,8 inča)
Područje	257025,0 mm ² (398,2 inča ²)
Gustoća piksela	0,251 mm x 0,251 mm
Piksela po inču (PPI)	101
Kut gledanja	
Vodoravno	178SDgr (tipično)
Okomito	178SDgr (tipično)
Osvjetljenje	350 cd/m ² (tipično)
Omjer kontrasta	1000 do 1 (tipično)
Premaz ekrana zaslona	Zaštitni sloj protiv bliještanja prednjeg polarizatora (3H)
Pozadinsko osvjetljenje	Bijeli LED, EDGELIGHT sustav
Vrijeme odziva (Sivo na sivo)	6 ms (brzi način rada) 8 ms (NORMALAN način rada)
Dubina boje	1,07 Billion boja
Gamut boje*	99% Adobe RGB 99% sRGB 99% REC709 99% DCI-P3
Preciznost kalibracije	Delta E < 2 (prosjek)
Povezivost	<ul style="list-style-type: none"> • 1 x DP 1,2 (HDCP 1,4) • 1 x mDP 1,2 (HDCP 1,4) • 1 x DP 1.2 (izlaz) sa MST (HDCP 1.4) • 2 x HDMI1,4 (HDCP 1,4) • 2 x USB 3.0 priključak za prijenos podataka s računala • 2 x USB 3.0 s BC1.2 mogućnošću punjena pri 2 A (maks.) • 2 x USB 3.0 priključak za prijenos podataka na računalo • 1 x analogni 2.0 audio linijski izlaz (priključnica od 3,5 mm)
Širina obruba (od ruba monitora do aktivnog područja)	22,71 mm (Vrh/Lijevo/desno) 23,48 mm (Dno)

Podesivost	
Stalak s podesivom visinom	150 mm
Nagib	-5SDgr do 21SDgr
Zakretanje	-30SDgr do 30SDgr
Okretište	-90SDgr do 90SDgr
Organizacija kabela	Da
Kompatibilnost s aplikacijom Dell Display Manager (DDM)	Lako uređivanje rasporeda i ostale ključne značajke
Sigurnost	Utor za sigurnosno zaključavanje (kabel sa zaključavanjem prodaje se odvojeno) Utor za sigurnosno zaključavanje stalka (na ploču)

 **NAPOMENA***: samo na prirodnoj ploči, pod gotovom postavkom Prilagođeni način rada.

Podaci o razlučivosti

Horizontalno područje skeniranja	30 kHz do 113 kHz (DP/HDMI)
Vertikalno područje skeniranja	50 Hz do 86 Hz (DP/HDMI)
Maksimalna unaprijed postavljena razlučivost	2560 x 1600 pri 60 Hz
Mogućnosti video prikaza (DP & HDMI reprodukcija)	480i, 480p, 576i, 576p, 720p, 1080i, 1080p, QHD

Unaprijed postavljeni načini prikaza

Način prikaza	Horizontalna frekvencija (kHz)	Vertikalna frekvencija (Hz)	Takt piksela (MHz)	Polaritet sinkronizacije (horizontalno/vertikalno)
720 x 400	31.5	70.0	28.3	-/+
VESA, 640 x 480	31.5	60.0	25.2	-/-
VESA, 640 x 480	37.5	75.0	31.5	-/-
VESA, 800 x 600	37.9	60.0	40.0	+/+
VESA, 800 x 600	46.9	75.0	49.5	+/+
VESA, 1024 x 768	48.4	60.0	65.0	-/-
VESA, 1024 x 768	60.0	75.0	78.8	+/+
VESA, 1152 x 864	67.5	75.0	108.0	+/+
VESA, 1280 x 1024	64.0	60.0	108.0	+/+
VESA, 1280 x 1024	80.0	75.0	135.0	+/+
VESA, 1600 x 1200	75.0	60.0	162.0	+/+
VESA, 1920 x 1200	74.04	59.95	154.0	+/-
VESA, 2048 x 1080	26.27	24	58.22	+/-
VESA, 2048 x 1280 - R	78.918	59.922	174.25	+/-
VESA, 2560 x 1600	98.71	59.97	268.5	+/-

Načini MST višestrukog prijenosa (MST)


MST izvorni monitor	Maksimalni broj podržanih vanjskih monitora	
	2560 x 1600/60 Hz	1920 x 1200/60 Hz
2560 x 1600/60 Hz	1	2

NAPOMENA: Maksimalna podržana razlučivost vanjskog monitora je 2560x1600 60 Hz.

Električni podaci

Ulazni videosignali	<ul style="list-style-type: none"> Digitalni video signal za svaku diferencijalnu liniju Po diferencijalnoj liniji pri 100 ohma impedancije Podrška ulaznih signala za DP/HDMI
Ulazni napon/frekvencija/struja	100-240 V AC / 50 ili 60 Hz \pm 3 Hz/1,6 A (maksimalno)
Struja pokretanja	120 V: 30 A (maks.) 240 V: 60 A (maks.)

Fizičke karakteristike

Vrsta priključka	<ul style="list-style-type: none">• DP priključak (uključeni DP ulaz i DP izlaz)• mDP priključak• HDMI priključak• Linijski izlaz zvuka• USB 3.0 priključak (Priključak s ikonom baterije  podržava BC 1.2)
Vrsta signalnog kabela (u kutiji)	Kabel DP na mDP 1,8 m Kabel USB 3,0 1,8 m
Dimenzije (sa stalkom)	
Visina (produženo)	632,3 mm (24,89 inča)
Visina (uvučeno)	482,3 mm (18,99 inča)
Širina	686,9 mm (27,04 inča)
Dubina	217,0 mm (8,54 inča)
Dimenzije (bez stalka)	
Visina	447,1 mm (17,60 inča)
Širina	686,9 mm (27,04 inča)
Dubina	58,0 mm (2,28 inča)
Dimenzije stalka	
Visina (produženo)	478,2 mm (18,83 inča)
Visina (uvučeno)	430,5 mm (16,95 inča)
Širina	343,5 mm (13,52 inča)
Dubina	217,0 mm (8,54 inča)
Masa	
Masa s ambalažom	13,10 kg (28,88 lb)
Masa sa sklopom stalka i kablom	9,59 kg (21,14 lb)
Masa bez sklopa stalka (za zidni nosač ili VESA nosač - bez kabela)	6,49 kg (14,31 lb)
Masa sklopa stalka	2,81 kg (6,19 lb)
Sjajni prednji okvir	2~4 GU

Karakteristike okruženja

Zadovoljeni standardi	
Zasloni s TCO certifikatom.	Da
Usklađen za RoHS.	Da
Monitor bez BFR/PVC materijala (isključujući vanjske kabele)	Da
Temperatura	
Radno	0°C do 35°C (32°F do 95°F)
U mirovanju	-20°C do 60°C (-4°F do 140°F)
Vlažnost	
Radno	od 10% do 80% (bez kondenzacije)
U mirovanju	od 5% do 90% (bez kondenzacije)
Nadmorska visina	
Radno	5.000 m (16.404 ft) (maksimalno)
U mirovanju	12.192 m (40.000 ft) (maksimalno)
Rasipanje topline	368,51 BTU/sat (maksimalno) 221,79 BTU/sat (tipično)

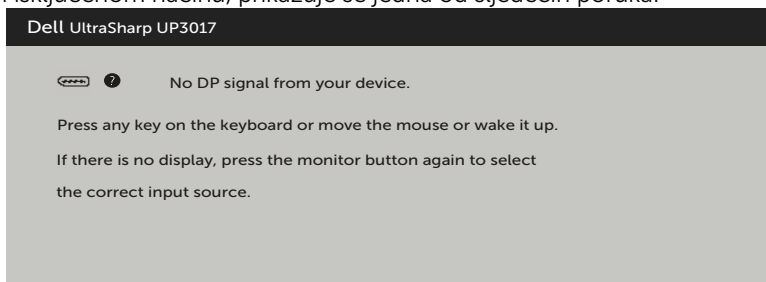
Načini rada upravljanja napajanjem

Ako imate VESA DPM-kompatibilnu video karticu ili softver instaliran na računalo, monitor će automatski smanjiti potrošnju energije kad nije u uporabi. To se naziva štedni način rada*. Ako računalo detektira unos s tipkovnice, miša ili drugog ulaznog uređaja, monitor automatski nastavlja raditi. Sljedeća tablica prikazuje potrošnju snage i signaliziranje ove značajke automatske uštede energije.

VESA načini rada	Horizontalna sinkronizacija	Vertikalna sinkronizacija	Video	Indikator napajanja	Potrošnja snage
Normalan rad	Aktivno	Aktivno	Aktivno	Bijela	108 W (maksimalno)** 54 W (tipično)
Aktivan isključeni način	Neaktivno	Neaktivno	Isključeno	Bijela (Svjetli)	Manje od 0,3 W
Isključeno	-	-	-	Isključeno	Manje od 0,3 W

Potrošnja snage P_{on}	38,4 W
Ukupna potrošnja energije (TEC)	120,0 kWh

OSD funkcioniра samo u normalnom načinu rada. Ako pritisnete bilo koji gumb u aktivnom isključenom načinu, prikazuje se jedna od sljedećih poruka:



*Nulta potrošnja energije u isključenom načinu može se postići samo odvajanjem AC glavnog kabela od monitora.

**Maksimalna potrošnja snage s maksimalnom svjetlinom i aktivnim USB priključkom. Ovaj dokument služi samo u informativne svrhe i prikazuje laboratorijske performanse. Vaš proizvod može raditi drugačije, ovisno o softveru, komponentama i perifernim uređajima koje ste kupili i nemamo obavezu ažurirati takve podatke. Sukladno tome, korisnik se ne smije oslanjati na ove informacije u donošenju odluka o električnim tolerancijama ili ostalim odlukama. Za točnost ili potpunost ne daje se jamstvo izričito ili implicirano.

Aktivirajte računalo i monitor za pristup OSD izborniku.

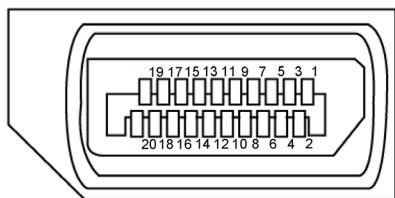
NAPOMENA:

P_{on} : Potrošnja snage u uključenom stanju izmjerena prema metodi ispitivanja Energy Star.

TEC: Ukupna potrošnja energije u kWh izmjerena prema metodi ispitivanja Energy Star.

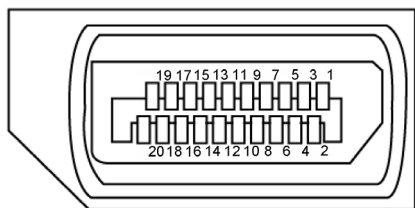
Raspored kontakata

DP priključak (ulaz)



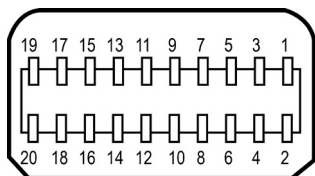
Broj kontakata	Strana povezanog signalnog kabela s 20 kontakata
1	ML3(n)
2	GND
3	ML3(p)
4	ML2(n)
5	GND
6	ML2(p)
7	ML1(u)
8	GND
9	ML1(p)
10	ML0(n)
11	GND
12	ML0(p)
13	CONFIG1
14	CONFIG2
15	AUX CH (p)
16	DP_Cable Detect
17	AUX CH (n)
18	Hot Plug Detect
19	GND
20	+3.3V DP_PWR

DP priključak (izlaz)



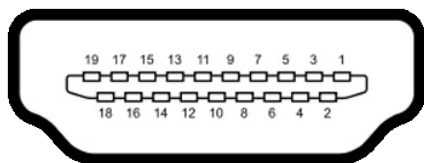
Broj kontakta	Strana povezanog signalnog kabela s 20 kontakata
1	ML0(p)
2	GND
3	ML0(n)
4	ML1(p)
5	GND
6	ML1(n)
7	ML2(p)
8	GND
9	ML2(n)
10	ML3(p)
11	GND
12	ML3(n)
13	CONFIG1
14	CONFIG2
15	AUX CH(p)
16	GND
17	AUX CH(n)
18	Hot Plug Detect
19	GND
20	DP_PWR

mDP priključak



Broj kontakta	Strana povezanog signalnog kabela s 20 kontakata
1	GND
2	Hot Plug Detect
3	ML3 (n)
4	CONFIG1
5	ML3 (p)
6	CONFIG2
7	GND
8	GND
9	ML2 (n)
10	ML0 (p)
11	ML2 (p)
12	ML0 (p)
13	GND
14	DP_Cable Detect
15	ML1 (n)
16	AUX (p)
17	ML1 (p)
18	AUX (n)
19	GND
20	+3.3V DP_PWR


HDMI priključak



Broj kontakta	Strana povezanog signalnog kabela s 19 kontakata
1	TMDS DATA 2+
2	TMDS DATA 2 SHIELD
3	TMDS DATA 2-
4	TMDS DATA 1+
5	TMDS DATA 1 SHIELD
6	TMDS DATA 1-
7	TMDS DATA 0+
8	TMDS DATA 0 SHIELD
9	TMDS DATA 0-
10	TMDS CLOCK+
11	TMDS CLOCK SHIELD
12	TMDS CLOCK-
13	CEC
14	Reserved (N.C. on device)
15	DDC CLOCK (SCL)
16	DDC DATA (SDA)
17	DDC/CEC Ground
18	+5 V POWER
19	HOT PLUG DETECT


Univerzalna serijska sabirnica (USB)

U ovom odjeljku nalaze se podaci o USB priključcima koji su dostupni na monitoru.

NAPOMENA: Do 2 A na dolaznom USB priključku (Priključak s  ikonom baterije) s BC 1.2 kompatibilnim uređajima; do 0,9 A na ostala 2 dolazna USB priključka.

Računalo ima sljedeće USB priključke:

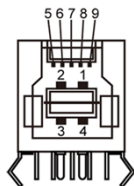
- 2 odlazni - dolje
- 4 dolazna - 2 na lijevoj strani, 2 dolje

Priključak za punjenje - priključci s ikonom baterije  podržavaju mogućnost brzog punjenja ako je uređaj kompatibilan s BC 1.2.

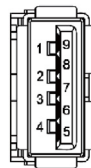
NAPOMENA: USB priključci monitora rade samo kad je monitor uključen ili u štednom načinu rada. Ako isključite monitor i zatim ga ponovno uključite, do nastavka normalnog rada priključenih perifernih uređaja može proći nekoliko sekundi.

Brzina prijenosa	Brzina prijenosa podataka	Potrošnja snage
SuperSpeed	5 Gbps	4.5 W (Maks., svaki priključak)
Visoka brzina	480 Mbps	2.5 W (Maks., svaki priključak)
Puna brzina	12 Mbps	2.5 W (Maks., svaki priključak)

USB odlazni priključak



USB dolazni priključak



Broj kontakta	Naziv signala
1	VBUS
2	D-
3	D+
4	GND
5	StdB_SSTX-
6	StdB_SSTX+
7	GND_DRAIN
8	StdB_SSRX-
9	StdB_SSRX+
Shell	Shield

Broj kontakta	Naziv signala
1	VBUS
2	D-
3	D+
4	GND
5	StdA_SSRX-
6	StdA_SSRX+
7	GND_DRAIN
8	StdA_SSTX-
9	StdA_SSTX+
Shell	Shield

Plug-and-Play




Monitor možete instalirati u bilo koji sustav kompatibilan s Plug and Play. Monitor automatski osigurava računalnom sustavu funkciju EDID (Podaci identifikacije proširenog prikaza) koristeći protokole DDC (Prikaz podatkovnog kanala), tako da se računalo može konfigurirati i optimizirati postavke monitora. Većina monitora instalira se automatski; prema želji možete odabrati različite postavke. Više informacija o promjeni postavki monitora potražite u [Operating the Monitor \(Rad s monitorom\)](#).

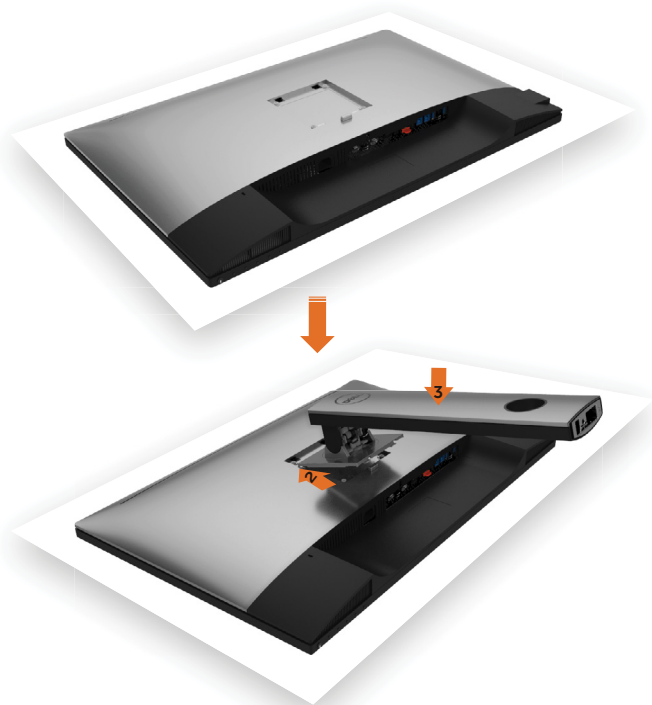
Kvaliteta LCD monitora i pravila u vezi piksela

Tijekom postupka proizvodnje LCD monitora nije neuobičajeno da se jedan ili više piksela zaglave u nepromjenjivo stanje, a teško ih je vidjeti i ne utječu na kvalitetu ili uporabljivost zaslona. Više informacija o pravilima u vezi piksela LCD monitora potražite na Dell stranici za podršku na: <http://www.dell.com/support/monitors>.

Postavljanje monitora

Pričvršćivanje stalka

-  **NAPOMENA:** Podizač stalka i postolje stalka su odvojeni kad se monitor isporučuje iz tvornice.
-  **NAPOMENA:** Sljedeći postupak vrijedi za zadani stalak. Ako ste kupili bilo koji drugi stalak, pogledajte dokumentaciju isporučenu sa stalkom da biste ga postavili.
-  **OPREZ:** Postavite monitor na ravnu, čistu i meku površinu da biste izbjegli grebanje ploče zaslona.

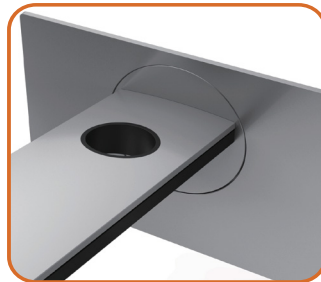


Pričvršćivanje stalka monitora:

- 1 Uklonite zaštitni pokrov monitora i postavite monitor tako da je prednja strana okrenuta prema dolje.
- 2 Umetnite dva umetka na gornjem dijelu stalka u utor sa stražnje strane monitora.
- 3 Pritisnite stalak prema dolje tako da sjedne na mjesto.



- Držite postolje stalka s oznakom trokuta ▲ okrenutom prema gore.



- Poravnajte izbočene blokove postolja stalka s odgovarajućim utorom na stalku.
- Stavite blokade postolja stalka potpuno u utor za stalak.



- Podignite ručicu vijka i okrećite vijak udesno.
- Nakon potpunog pritezanja vijka, sklopite ručicu vijka tako da bude ravna s udubljenjem.

Korištenje funkcija za nagibanje, zakretanje i povećavanje visine

NAPOMENA: Ovo vrijedi za monitor sa stalkom. Ako ste kupili bilo koji drugi stalak, pogledajte odgovarajući vodič za upute o postavljanju.

Nagibanje, zakretanje i povećavanje visine

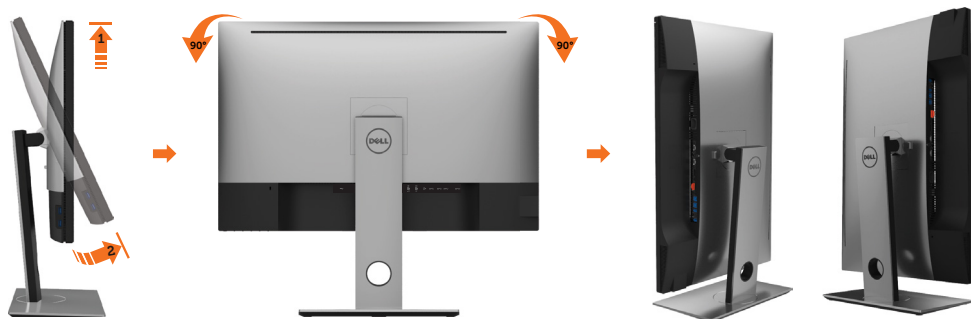
Kada je stalak pričvršćen na monitor, možete ga nagibati radi postizanja kuta koji je najugodniji za gledanje.





NAPOMENA: Stalak je odvojen kad se monitor isporučuje iz tvornice.

Rotiranje monitora


Prije rotiranja monitora on se mora vertikalno povisiti i potpuno nagnut prema gore kako bi se izbjeglo udaranje donjeg ruba monitora.



-  **NAPOMENA:** Za uporabu funkcije rotacije zaslona (horizontalni i uspravni prikaz) uz Dell računalo potreban je ažurirani upravljački program grafičke kartice, koji se ne isporučuje s ovim monitorom. Za preuzimanje upravljačkog programa grafičke kartice idite na www.dell.com/support i pogledajte odjeljak preuzimanje video upravljačkih programa za najnovije verzije upravljačkih programa.
-  **NAPOMENA:** U načinu rada za Uspravljeni prikaz može doći do lošijih performansi u aplikacijama sa zahtjevnom grafikom (3D igre, itd.).


Prilagođavanje postavki rotacije zaslona sustava

Nakon rotacije zaslona potrebno je dovršiti sljedeći postupak za prilagođavanje postavki rotacije zaslona sustava.

-  **NAPOMENA:** Ako koristite monitor s računalom koje nije iz tvrtke Dell, potrebno je posjetiti internetsku stranicu s upravljačkim programom za grafiku ili internetsku stranicu proizvođača za informacije o rotiranju "sadržaja" na zaslonu.

Prilagođavanje postavki rotacije zaslona:

- 1 Kliknite desnim klikom na radnu površinu i kliknite Properties (Svojstva).
- 2 Odaberite karticu Settings (Postavke) i kliknite Advanced (Napredno).
- 3 Ako imate ATI grafičku karticu, odaberite karticu Rotation (Rotacija) i odaberite željenu rotaciju.
- 4 Ako imate nVidia grafičku karticu, kliknite karticu nVidia, u lijevom stupcu odaberite NVRotate, a zatim odaberite željenu rotaciju.
- 5 Ako imate Intel® grafičku karticu, odaberite karticu Intel graphics (Intel grafika), kliknite Graphic Properties (Svojstva grafike), odaberite karticu Rotation (Rotacija), a zatim postavite željenu rotaciju.


-  **NAPOMENA:** Ako se ne prikaže mogućnost rotacije ili ne radi ispravno, idite na www.dell.com/support preuzmite najnoviji upravljački program za grafičku karticu.

Povezivanje monitora

-  **UPOZORENJE:** Prije započinjanja bilo kojeg postupka u ovom odjeljku, slijedite [Sigurnosne upute](#).

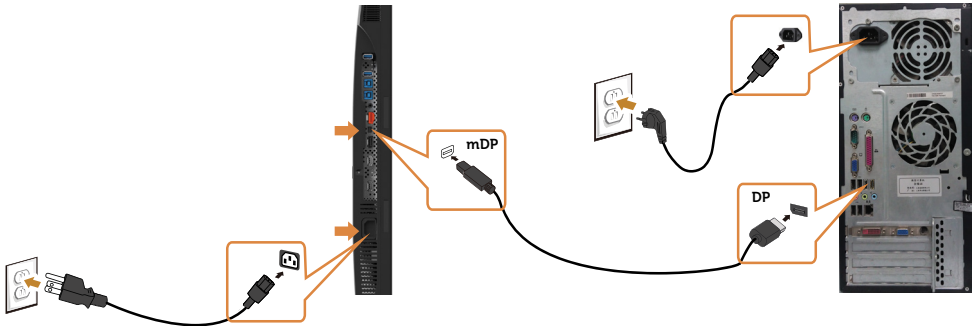
Povezivanje monitora s računalom:

- 1 Isključite računalo.
- 2 Povežite DP na mDP/HDMI/USB kabel s monitora na računalo. (Vertikalno produžite i nagnite monitor u potpunosti kako biste ga zarotirali radi spajanja kabela. Pogledajte [Rotiranje monitora](#).)
- 3 Uključite monitor.
- 4 Odaberete ispravan ulazni izvor u OSD izborniku monitora i uključite računalo.

-  **NAPOMENA:** **UP3017** zadana postavka je DP 1.2. DP 1.1 grafička kartica možda neće prikazivati normalno. Molimo pogledajte "[problemi karakteristični za proizvod – nema slike kad se koristi DP veza na računalo](#)" za promjenu zadane postavke.

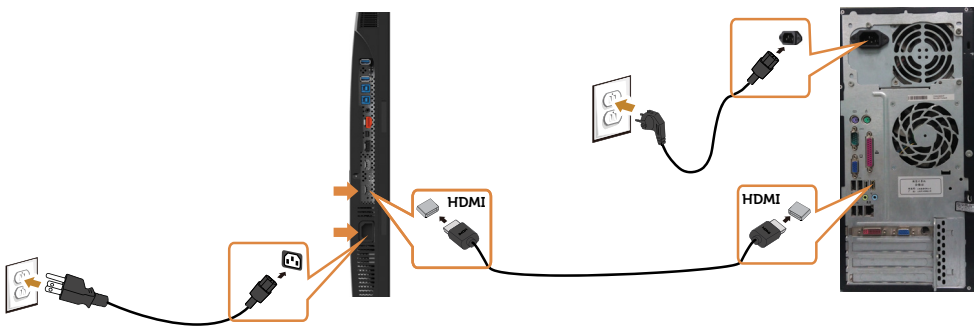
Povezivanje jednog monitora

Povezivanje DP kabela (ili mDP)



NAPOMENA: Zadana postavka je DP priključak. Odaberite ulazni izvor na monitoru za prebacivanje na mDP.

Povezivanje HDMI kabela (opcija)



Povezivanje USB kabela

Nakon priključivanja DP-mDP kabela, slijedite sljedeće postupke za priključivanje USB 3.0 kabela u računalo i dovršavanje postavljanja monitora:

1 a. Priključivanje jednog računala:

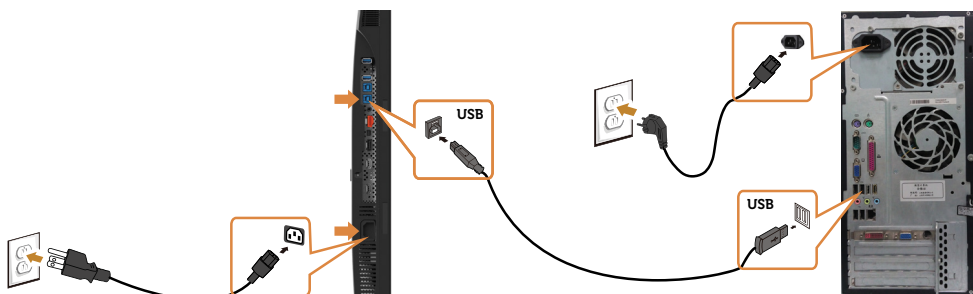
Povežite USB 3.0 priključak za odlazni prijenos (kabel se isporučuje) na odgovarajući USB 3.0 priključak na računalo.

b. Priključivanje dva računala:

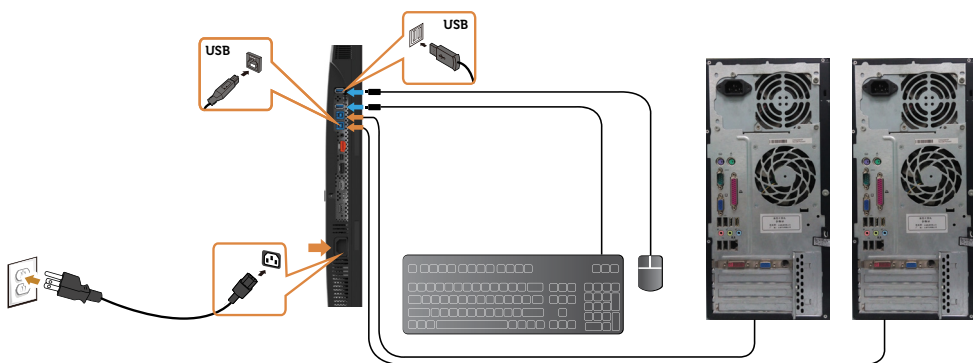
Priključite odlazne USB 3.0 priključke na odgovarajuće USB 3.0 priključke na računalima. Zatim koristite OSD izbornik za odabir između dva USB odlazna izvora i ulazna izvora. Provjerite [Prebacivanje USB-a odabirom](#).

NAPOMENA: Kod priključivanja dva računala na monitor, dolazni USB priključci monitora za tipkovnicu i miš mogu se dodijeliti različitim ulaznim signalima s dva računala promjenom postavke USB odabira na OSD izborniku. (Više pojedinosti potražite u [USB Odabir](#))

- 2 Povežite USB 3.0 vanjske uređaje na USB 3.0 priključke za dolazni prienos na monitoru.
- 3 Priključite kabele napajanja za računalo i monitor u obližnju utičnicu.



a. Priključivanje jednog računala

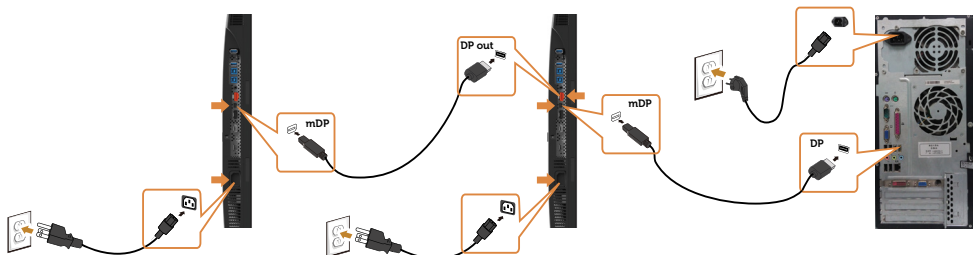


b. Priključivanje dva računala

- 4 Uključite monitor i računalo.
Ako monitor prikazuje sliku, instalacija je dovršena. Ako se na zaslonu ne prikaže slika, pogledajte [Rješavanje problema](#).

Povezivanje više monitora

Spajanje monitora za funkciju DP višestrukog prijenosa (MST)



NAPOMENA: Podržava značajku DP MST. Za korištenje ove značajke grafička kartica računala mora biti certificirana do DP1.2 s mogućnošću MST.

NAPOMENA: Uklonite gumeni čep prilikom korištenja izlaznog DP konektora.

Organizacija kabela



Nakon pričvršćivanja svih potrebnih kabela na monitor i računalo, (pogledajte [Connecting Your Monitor \(Povezivanje monitora\)](#) za pričvršćivanje kabela) organizirajte sve kabele kao što je prethodno prikazano.

Uklanjanje stalka monitora



OPREZ: Da biste spriječili nastanak ogrebotina na LCD zaslonu tijekom uklanjanja stalka, pazite da monitor stavite na meku i čistu površinu.



NAPOMENA: Sljedeći postupak vrijedi za zadani stalak. Ako ste kupili bilo koji drugi stalak, pogledajte dokumentaciju isporučenu sa stalkom da biste ga postavili.

Uklanjanje stalka:

- 1 Postavite monitor na meku krpu ili jastuk.
- 2 Pritisnite i držite gumb za oslobađanje stalka.
- 3 Podignite stalak i odvojite ga od monitora.



Ugradnja na zid (opcija)



NAPOMENA: Koristite M4 x 10 mm vijke za pričvršćivanje monitora na komplet za ugradnju na zid.


Pogledajte upute koje ste dobili s VESA kompatibilnim kompletom za ugradnju na zid.

- 1 Postavite monitor na meku krpu ili jastuk na stabilnom, ravnom stolu.
- 2 Uklonite stalak.
- 3 Križnim odvijačem uklonite četiri vijka kojima je pričvršćen plastični pokrov.
- 4 Nosač za ugradnju iz kompleta za zidnu ugradnju pričvrstite na monitor.
- 5 Ugradite monitor na zid prateći upute koje ste dobili s kompletom za ugradnju na zid.

NAPOMENA: Za uporabu samo s UL ili CSA ili GS nosačem za ugradnju na zid s minimalnom masom/kapacitetom nosivosti tereta od 6,49 kg (14,31 lb).

Rad s monitorom

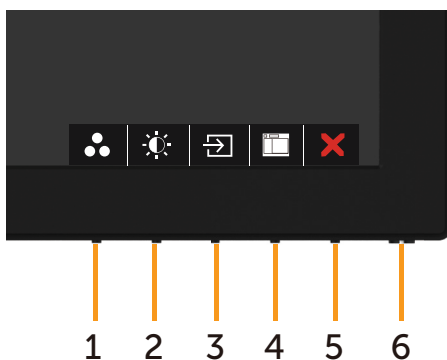
Uključivanje monitora

Pritisnite gumb  za uključivanje omonitora.









Uporaba upravljačkih elemenata na prednjoj ploči

Upravljačke gumbes s prednje strane monitora koristite za prilagođavanje karakteristika prikazane slike. Dok koristite ove gumbes za prilagođavanje upravljačkih elemenata, OSD prikazuje numeričke vrijednosti karakteristika dok se mijenjaju.







U sljedećoj tablici opisani su gumbi na prednjoj ploči:

Gumb na -prednjoj ploči	Opis
1  Tipkovnički prečac: Preset Modes (Unaprijed postavljeni načini rada)	Ovaj gumb koristite za odabir s popisa unaprijed postavljenih načina rada boje.
2  Tipkovnički prečac: Svjetlina/Kontrast	Ovaj gumb koristite za izravan pristup izborniku "Svjetlina/Kontrast".
3  Tipkovnički prečac: Input Source (Ulazni izvor)	Ovaj gumb koristite za odabir s popisa ulaznih izvora.
4  Izbornik	Ovaj gumb izbornika koristite za pokretanje zaslonskog izbornika (OSD) i odabir OSD izbornika. Pogledajte Accessing the Menu System (Pristupanje sustavu izbornika) .
5  Exit (Izlaz)	Ovaj gumb koristite za povratak na glavni izbornik ili zatvaranje OSD glavnog izbornika.
6  Power (Napajanje) (s indikatorom napajanja)	Gumb Power (Napajanje) koristite za uključivanje i isključivanje monitora. Bijeli LED označuje da je monitor uključen i potpuno funkcionalan. Osvijetljeni bijeli LED označuje DPMS štedni način rada.

Gumb na -prednjoj ploči

Gumb s prednje strane monitora koristite za prilagođavanje postavki slike.



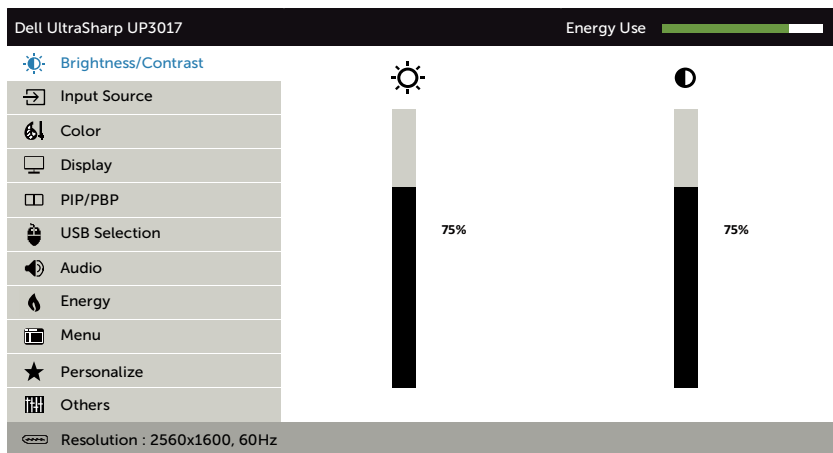
Gumb na prednjoj ploči	Opis
1   Gore Dolje	Koristite tipke Up (Gore) (povećanje) i Down (Dolje) (smanjenje) za prilagođavanje stavki u OSD izborniku.
2  OK (U redu)	Gumb OK (U redu) koristite za potvrđivanje odabira.
3  Back (Natrag)	Gumb Back (Natrag) koristite za povratak na prethodni izbornik.









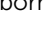
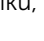

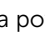
Uporaba zaslonskog izbornika (OSD)

Accessing the Menu System (Pristupanje sustavu izbornika)

NAPOMENA: Sve promjene koje izvedete koristeći OSD izbornik automatski se spremaju kad prijedete u drugi OSD izbornik, zatvorite OSD izbornik ili pričekate da se OSD izbornik sam zatvori.

- 1 Pritisnite gumb  za pokretanje OSD izbornika i prikaz glavnog izbornika.



- 2 Pritisnite gumb  i  za pomicanje između mogućnosti. Pri prijelazu s jedne ikone na drugu, nazivi mogućnosti se ističu.
- 3 Pritisnite gumb  ili  ili  jednom za aktiviranje označene mogućnosti.
- 4 Pritisnite gumb  i  za odabir željenog parametra.
- 5 Pritisnite  za pristup klizaču i zatim koristite gumb  ili , u skladu s indikatorima u izborniku, da biste izveli promjene.
- 6 Odaberite  za povratak na prethodni izbornik ili  za prihvaćanje i povratak na prethodni izbornik.

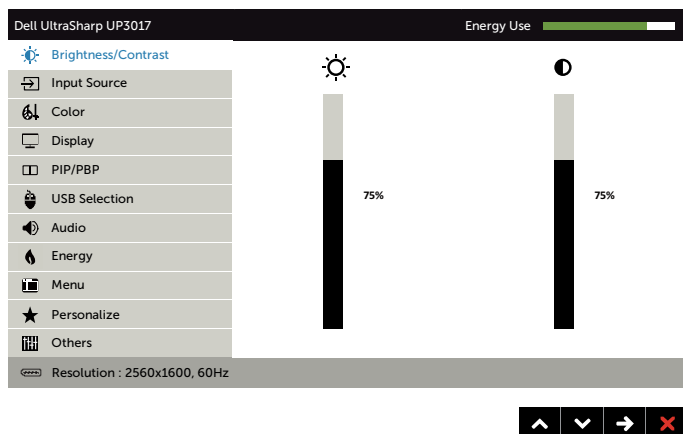
Ikona Izbornik i podizbornici

Opis




Brightness/ Contrast (Svjetlina/ kontrast)


Ovaj izbornik koristite za aktiviranje prilagođavanja svjetline/kontrasta.



Brightness (Svjetlina)

Brightness (Svjetlina) prilagođava osvjetljenost pozadinskog svjetla. (minimalno 0; maksimalno 100).



Pritisnite gumb  za povećanje svjetline.

Pritisnite gumb  za smanjivanje svjetline.

NAPOMENA: Ručno prilagođavanje svjetline je onemogućeno kada je uključen Dinamički kontrast.

Contrast (kontrast)

Prvo prilagodite svjetlinu, a zatim prilagodite kontrast samo ako je potrebno dodatno prilagođavanje.

Pritisnite gumb  za povećanje kontrasta i pritisnite gumb  za smanjenje kontrasta (između 0 i 100).

Kontrast prilagođava razliku između zatamnjenosti i svjetline na monitoru.

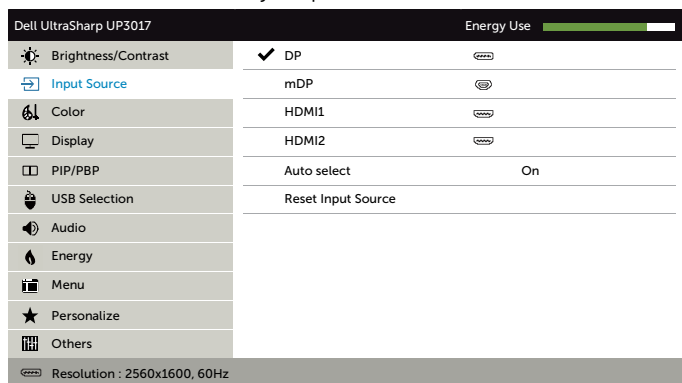
Ikona Izbornik i podizbornici

Opis



Input Source (Ulazni izvor)

Izbornik **Input Source (Ulazni izvor)** koristite za odabir između različitih video ulaza koji su povezani na monitor.



DP

Odaberite ulaz **DP** kad koristite priključak **DP (DisplayPort)**.

Koristite  da biste odabrali DP ulazni izvor.

mDP

Odaberite ulaz **mDP** kad koristite priključak **mDP (mini DisplayPort)**.

Koristite  da biste odabrali mDP ulazni izvor.

HDMI1

Odaberite **HDMI1** ulaz kad koristite HDMI priključak.


Koristite  da biste odabrali HDMI1 ulazni izvor.

HDMI2

Odaberite **HDMI2** ulaz kad koristite HDMI priključak.

Koristite  da biste odabrali HDMI2 ulazni izvor.

Auto Select (Automatski odabir)

Koristite  da biste odabrali **Auto Select (Automatski odabir)**, monitor će tražiti dostupne ulazne izvore.

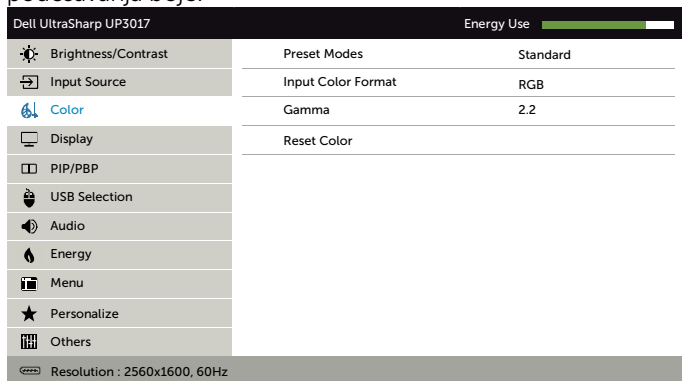
Reset Input Source (Vrati ulazni izvor)

Postavke ulaznog izvora monitora vraća na tvorične postavke.



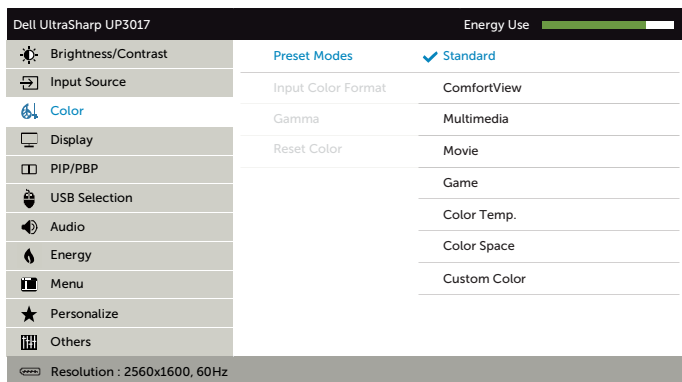
Color (Boja)

Koristite izbornika **Color (Boja)** za prilagođavanje načina podešavanja boje.



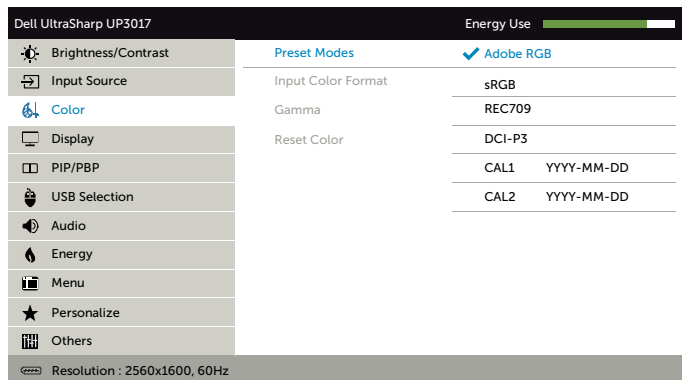
Preset Modes (Unaprijed postavljene načini rada)

Ako odaberete **Podešeni načini rada**, na popisu možete odabrati **Standardno, ComfortView, Multimedia, Film, Igre, Temperatura boje, Prostor boja** ili **Prilagođena boja**.



- **Standard (Standardno):** Zadane postavke boje. Ovo je zadani unaprijed postavljeni način.
- **ComfortView:** Smanjuje razinu plavog svjetla emitiranog iz zaslona, kako bi gledanje bilo udobnije za vaše oči.
- **Multimedia (Multimediji):** Idealno za multimedijske aplikacije.
- **Movie (Film):** Idealno za filmove.
- **Game (Igre):** Idealno za većinu igračih aplikacija.

- **Color Temp. (Temperatura boje):** Zaslون izgleda toplije uz nijansu crvene/žute, s klizačem postavljenim na 5.000 K ili hladnije uz nijansu plave, s klizačem postavljenim na 10.000 K.
- **Color Space (Prostor boja):** Omogućuje korisniku odabir dubine boje: **Adobe RGB, sRGB, REC709, DCI-P3, CAL1, CAL2.**







- **Adobe RGB:** Ovaj način rada kompatibilan je s Adobe RGB (99% pokrivenosti).
- **sRGB:** Emulira 99% sRGB.
- **REC709:** Ovaj način rada 99% odgovara standardu REC709.
- **DCI-P3:** Ovaj način rada reproducira 99% DCI-P3 standarda boje digitalnog kina.
- **CAL1/CAL2:** Korisnički kalibrirani unaprijed postavljeni način rada koristeći softver Dell Ultrasharp Color Calibration ili drugi Dell odobreni softver. Softver Dell Ultrasharp Color Calibration radi s uređajem X-rite kolorimeter i1Display Pro. Uređaj i1Display Pro može se kupiti na internetskoj stranici Dell Electronics, Software and Accessories (Softver i dodaci).

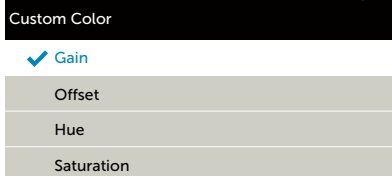
NAPOMENA: Točnost za **sRGB, Adobe RGB, REC709, DCI-P3, CAL1** i **CAL2** optimizira se za RGB format ulazne boje.

NAPOMENA: Factory Reset (Vrati na tvorničke postavke) će ukloniti sve kalibrirane podatke u **CAL1** i **CAL2**.

NAPOMENA: GGGG-MM-DD označava datum zadnje kalibracije. Ako je ovaj prostor prazan, to znači da nije spremljena nijedna kalibracija.

- **Custom Color (Prilagođena boja):** Omogućuje vam ručno prilagođavanje postavke boje. Pritisnite gumb  i  za prilagođavanje vrijednosti Crvene, Zelene i Plave i izradu vlastitog unaprijed postavljenog načina boje.

Koristite gumb  i  da biste odabrali **Gain (Pojačanje)**, **Offset (Pomak)**, **Hue (Nijansa)**, **Saturation (Zasićenost)**.



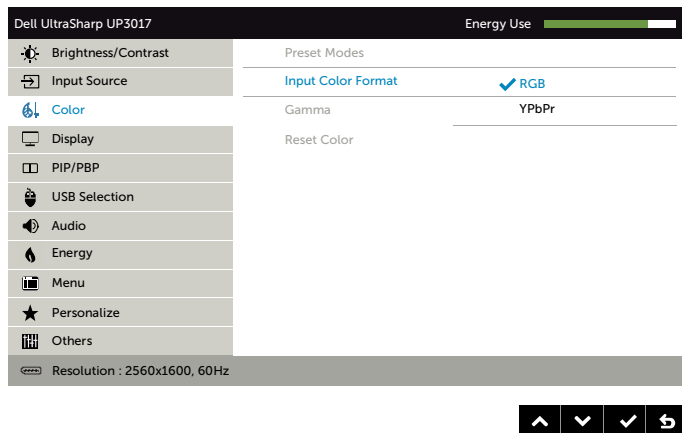
- **Gain (Pojačanje):** Odaberite za prilagođavanje razine pojačanja ulaznog RGB signala (zadana vrijednost je 100).
- **Offset (Pomak):** Odaberite za prilagođavanje vrijednosti pomaka RGB razine crne (zadana vrijednost je 50) za upravljanje temeljnom bojom monitora.
- **Hue (Nijansa):** Odaberite za pojedinačno prilagođavanje vrijednosti RGBCMY nijanse (zadana vrijednost je 50).
- **Saturation (Zasićenost):** Odaberite za pojedinačno prilagođavanje vrijednosti RGBCMY zasićenosti (zadana vrijednost je 50).

Ikona Izbornik i podizbornici

Opis

Input Color Format (Format ulazne boje)



Omogućuje postavljanje načina rada video ulaza na:
RGB: Odaberite ovu mogućnost ako je monitor povezan na računalo (ili DVD player) pomoću HDMI, DP-mDP kabela
YPbPr: Odaberite ovu mogućnost ako DVD player podržava samo YPbPr izlaz.





Gamma (Gama)

Omogućuje podešavanje game zaslona u skladu s vašim sustavom.

Hue (Nijansa)

Koristite  ili  za prilagođavanje nijanse od 0 do 100.
NAPOMENA: Prilagodba nijanse je moguća samo za načine Movie (Film) i Game (Igra).

Saturation (Zasićenost)

Koristite  ili  za prilagođavanje zasićenosti od 0 do 100.
NAPOMENA: Prilagodba zasićenja je moguća samo za načine \ Movie (Film) i Game (Igra).

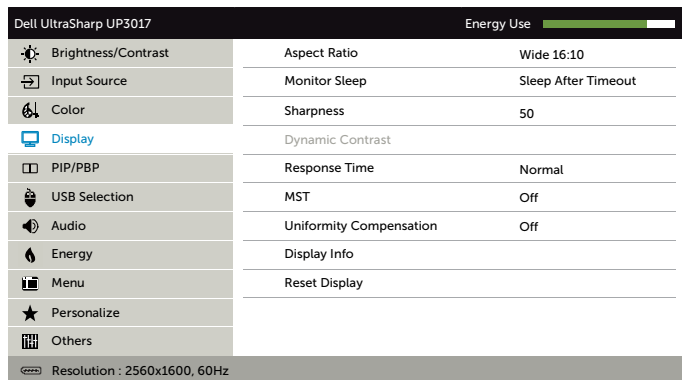
Reset Color (Vrati boju)

Vraća postavke boje monitora na tvorničke postavke.



Display
(Prikaz)

Izbornik **Display (Prikaz)** koristite za prilagođavanje slike.



**Aspect Ratio
(Format
prikaza)**

Prilagodite format slike na **Široko 16:10, Automatska promjena veličine, 4:3 ili 1:1.**

**Monitor
Sleep
(Mirovanje
monitora)**

Sleep After Timeout (Mirovanje nakon isteka vremena): Monitor prelazi u stanje mirovanja nakon isteka vremena.

Never (Nikada): Monitor nikada ne prelazi u stanje mirovanja.

**Sharpness
(Oštrina)**

Čini sliku oštrijom ili mekšom.

Koristite ili za prilagođavanje oštine od '0' do '100'.

**Dynamic
Contrast
(Dinamički
kontrast)**

Omogućuje povećavanje razine kontrasta za pružanje oštrije slike s detaljnijom kvalitetom.

Pritisnite gumb za "uključivanje" ili "isključivanje" dinamičkog kontrasta.

NAPOMENA: Samo za unaprijed postavljene načine Game (Igra) i Movie (Film).

NAPOMENA: Dinamički kontrast pruža veći kontrast ako odaberete unaprijed postavljeni način Game (igre) ili Movie (film).

**Response
Time
(Vrijeme
odziva)**

Dozvoljava postavljanje vremena odziva na Normal (Normalno) ili Fast (Brzo).

MST

DP višestruki prijenos, postavljanje na UKLJUČENO omogućuje funkciju MST(DP izlaz), postavljanje na ISKLJUČENO onemogućuje funkciju MST.

Ikona	Izbornik i podizbornici	Opis
	Uniformity Compensation (Kompenzacija ujednačenosti)	Odaberite postavke svjetline zaslona i kompenzacije ujednačenosti. Isključeno zadana je tvornička postavka Uniformity Compensation (Kompenzacija ujednačenosti) prilagođava različita područja zaslona u odnosu na središnji dio za postizanje ujednačene svjetline i boje preko cijelog zaslona.
	Display Info (Podaci o zaslonu)	Prikazuje trenutne postavke monitora.
	Reset Display (Vrati postavke prikaza)	Vraća postavke zaslona na tvornički zadane vrijednosti.





















PIP/BBP

Ova funkcija služi za prikaz prozora sa slikom s drugog ulaznog izvora. Tako istovremeno možete gledati dvije slike s različitih izvora.

Glavni prozor	Pod-prozor			
	DP	mDP	HDMI1	HDMI2
DP	X	√	√	√
mDP	√	X	√	√
HDMI1	√	√	X	√
HDMI2	√	√	√	X

NAPOMENA: Kada koristite značajku PIP/BBP, funkcija DP MST (lančana veza) je onemogućena.

Ikona	Izbornik i podizbornici	Opis										
Način rada PIP/PBP	Prilagođava model PBP (Slika za slikom) na PIP malo, PIP veliko, PBP format prikaza, ili PBP puno . Ovu značajku možete onemogućiti tako da odaberete Isključi.	<table border="1"> <thead> <tr> <th data-bbox="348 244 460 323">Off</th> <th data-bbox="460 244 594 323">PIP Small</th> <th data-bbox="594 244 740 323">PIP Large</th> <th data-bbox="740 244 908 323">PBP Aspect Ratio</th> <th data-bbox="908 244 1028 323">PBP Fill</th> </tr> </thead> <tbody> <tr> <td data-bbox="348 323 460 427"></td> <td data-bbox="460 323 594 427"></td> <td data-bbox="594 323 740 427"></td> <td data-bbox="740 323 908 427"></td> <td data-bbox="908 323 1028 427"></td> </tr> </tbody> </table>	Off	PIP Small	PIP Large	PBP Aspect Ratio	PBP Fill					
Off	PIP Small	PIP Large	PBP Aspect Ratio	PBP Fill								
												
PIP/PBP (Sub)	Odaberite između različitih video signala koji mogu biti priključeni na monitor za PIP/PBP pod-prozor.											
Položaj za PIP	Odaberite položaj PIP pod-prozora. Koristite  ili  za pregledavanje i  za odabir gore-lijevo, gore-desno, dolje-desno ili dolje-lijevo.											
Prebacivanje USB-a odabirom	Odaberite prebacivanje između USB odlaznih izvora u PBP načinu rada.											
Video zamjena	Zamjena glavnog i sub videa.											
Kontrast (Sub)	Promjena postavki kontrasta Sub videa.											

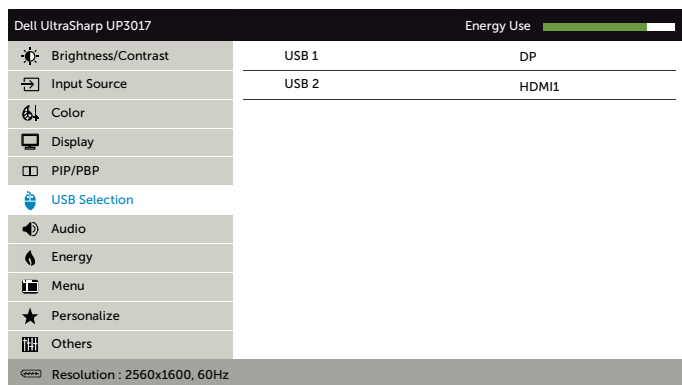
Ikona Izbornik i podizbornici

Opis



USB odabir

Odaberite USB dolazne signale s popisa: DP, mDP i HDMI, tako da se USB dolazni priključak monitora (npr. tipkovnica i miš) mogu koristiti trenutnim ulaznim signalima prilikom priključivanja računala na jedan od odlaznih priključaka. Veza zaslona i USB dolaznih priključaka može se promijeniti odabirom funkcije ulaznog izvora. Kada koristite samo jedan dolazni priključak, aktivan je spojeni dolazni priključak.



NAPOMENA: kako biste spriječili oštećenje ili gubitak podataka, pobrinite se da se prije promjene dolaznih USB priključaka na računalo priključenom na dolazni USB priključak monitora ne koristi nijedan USB uređaj za pohranu.

USB 1

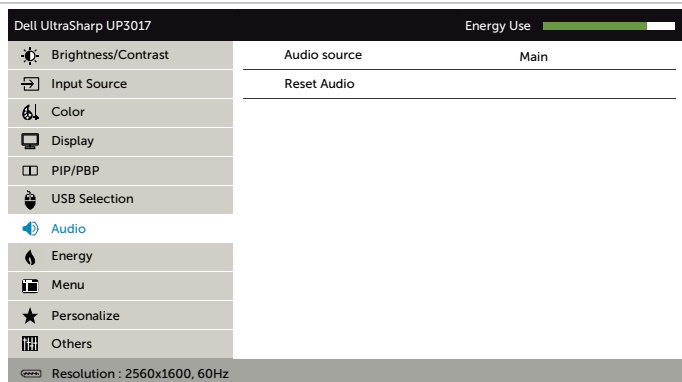
Koristite  za označavanje ulaznog signala za USB 1.

USB 2

Koristite  za označavanje ulaznog signala za USB 2.



Audio (Zvuk)



Ikona	Izbornik i podizbornici	Opis
	Audio Source (Audio izvor)	Omogućava postavljanje izvora zvuka s glavnog prozora ili pod-prozora.
	Reset Audio (Vrati postavke zvuka)	Odaberite ovu mogućnost za vraćanje zvuka na zadane postavke.



Energy (Energija)

Energy Use	
Power Button LED	On During Active
USB	Off During Standby
Reset Energy	

Power Button LED (LED gumba napajanja)

Omogućuje vam postavljanje stanja svjetla napajanja za uštedu energije.

USB

Omogućuje aktiviranje ili deaktiviranje USB funkcije tijekom stanja pripravnosti monitora.

NAPOMENA: Uključivanje/isključivanje USB funkcije u stanju pripravnosti moguće je samo ako je USB kabel za odlazni prijenos iskopčan. Ova mogućnost biti će zasivljena ako je ukopčan USB kabel za odlazni prijenos.

Reset Energy (Vrati postavke energije)

Odaberite ovu mogućnost za vraćanje postavke **Energy (Energija)** na zadane vrijednosti.

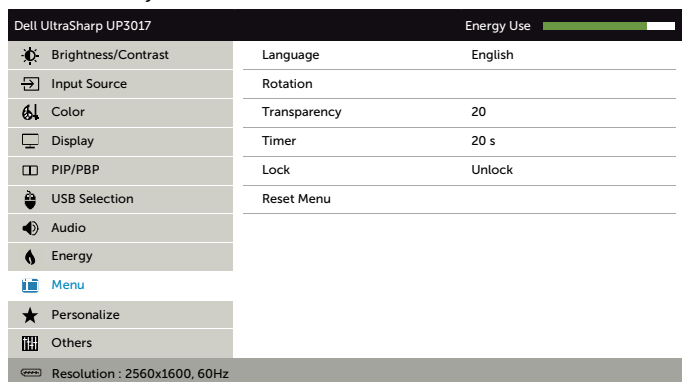
Ikona Izbornik i podizbornici

Opis



Izbornik

Odaberite ovu mogućnost za prilagođavanje postavki OSD izbornika, kao što su jezik OSD izbornika, vrijeme u kojem izbornik ostaje na zaslonu i slično.





Language (Jezik)

Postavite OSD zaslona na jedan od osam jezika. (engleski, španjolski, francuski, njemački, brazilski portugalski, ruski, pojednostavljeni kineski ili japanski).

Rotation (Rotacija)

Rotira OSD za 0/90/180/270 stupnjeva. Možete prilagoditi izbornik prema rotaciji zaslona.



Transparency (Prozirnost)

Odaberite ovu mogućnost za promjenu prozirnosti izbornika koristeći  i  (min. 0 / maks. 100).

Timer (Mjerač vremena)

OSD Hold Time (Vrijeme prikazivanja OSD izbornika):

Postavlja dužinu vremena u kojem OSD ostaje aktivan nakon pritiskanja gumba.

Koristite gumb  i  za prilagođavanje klizača u pomacima od 1 sekunde, od 5 do 60 sekundi.

Lock (Zaključaj)

Upravlja korisničkim pristupom prilagođavanju. Ako je odabrano **Lock (zaključavanje)**, nisu dozvoljena korisnička prilagođavanja. Svi gumbi su zaključani.

NAPOMENA:

Funkcija **Lock (Zaključaj)** - meko zaključavanje (putem OSD izbornika) ili tvrdo zaključavanje (pritisnite i držite gumb za zatvaranje na 6 sekundi)

Funkcija **Unlock (Otključaj)** - samo hardversko otključavanje (pritisnite i držite gumb za zatvaranje na 6 sekundi)

Reset Menu (Vrati postavke izbornika)

Vraća postavke izbornika na tvornički zadane vrijednosti.

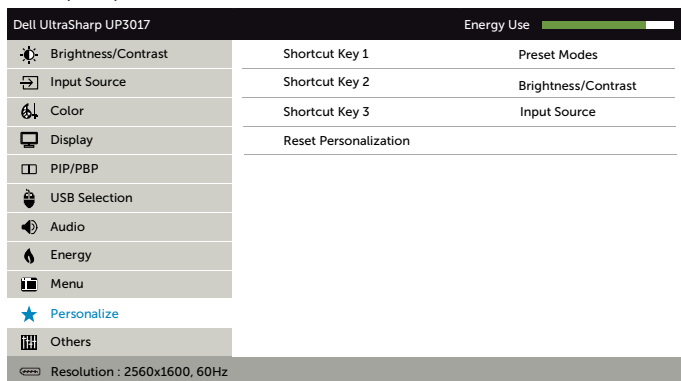
Ikona Izbornik i podizbornici

Opis



Personalize (Personaliziraj).

Odaberite između **Podešeni načini rada, Svjetlina/kontrast, Ulazni izvor, Format slike, Rotacija, PIP/PBP načini rada, Prebacivanje USB-a odabirom ili Zamjena videa** i postavite kao tipku prečice.



Reset Personalization (Vrati postavke personalizacije)

Vraća tipke prečaca na tvorničke postavke.



Other (Ostalo)

Dell UltraSharp UP3017		Energy Use
Brightness/Contrast	DDC/CI	Enable
Input Source	LCD Conditioning	Disable
Color	Firmware	M3T101
Display	Reset Others	
PIP/PBP	Factory Reset	
USB Selection		
Audio		
Energy		
Menu		
Personalize		
Others		
Resolution : 2560x1600, 60Hz		



Odaberite ovu mogućnost za prilagodbu OSD postavki, poput DDC/CI, LCD prilagodbe i tako dalje.

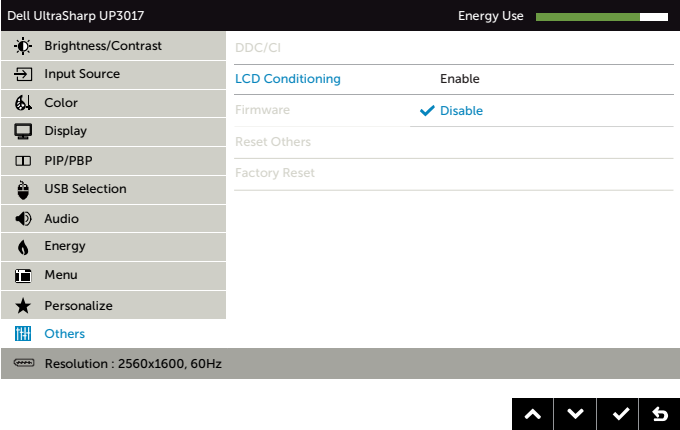
DDC/CI

DDC/CI (podatkovni kanal zaslona/sučelje s naredbama) omogućuje prilagođavanje postavki monitora koristeći softver na računalu.

Odaberite **Disable (Onemogućiti)** za isključivanje ove značajke. Omogućite ovu značajku za najbolje korisničko iskustvo i optimalne performanse monitora.

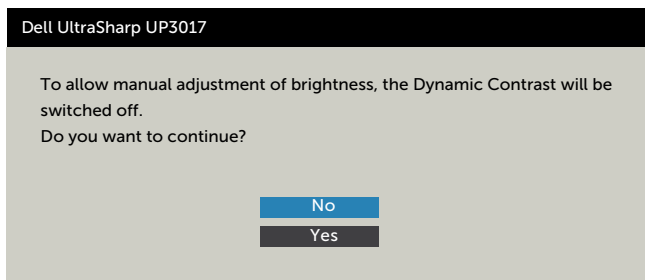
Dell UltraSharp UP3017		Energy Use
Brightness/Contrast	DDC/CI	Enable
Input Source	LCD Conditioning	Disable
Color	Firmware	
Display	Reset Others	
PIP/PBP	Factory Reset	
USB Selection		
Audio		
Energy		
Menu		
Personalize		
Others		
Resolution : 2560x1600, 60Hz		



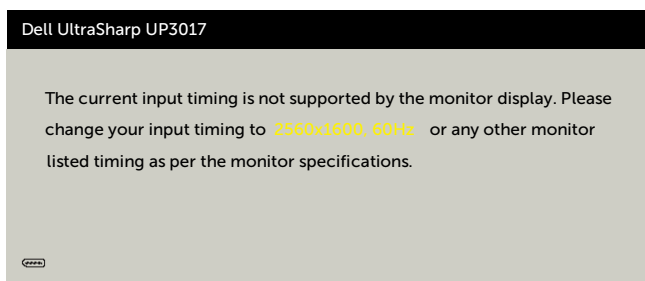
Ikona	Izbornik i podizbornici	Opis
	LCD Conditioning (LCD prilagodba)	Pomaže u smanjivanju manjih slučajeva zadržavanja slike. Ovisno o stupnju zadržavanja slike, može proći neko vrijeme dok se program pokrene. Odaberite Enable (Omogućiti) ili započnite postupak.
 <p>The screenshot shows the OSD menu for a Dell UltraSharp UP3017 monitor. The 'LCD Conditioning' option is highlighted in blue. Underneath, there are two sub-options: 'Firmware' with a 'Disable' button (indicated by a blue checkmark) and 'Reset Others' with a 'Factory Reset' option below it. The top of the screen shows 'Dell UltraSharp UP3017' and 'Energy Use' with a green progress bar. The bottom of the screen shows 'Resolution : 2560x1600, 60Hz' and navigation buttons (up, down, left, right, and a home button).</p>		
	Firmver	Verzija firmvera
	Reset Other (Vrati ostale postavke)	Vraća ostale postavke, kao što je DDC/CI , na tvornički zadane vrijednosti.
	Factory Reset (Vrati na tvorničke postavke)	Vraća sve OSD postavke na tvorničke postavke.

Poruke upozorenja OSD izbornika

Kada je značajka Dinamički kontrast omogućena (u sljedećim unaprijed postavljenim načinima rada: Game (Igre) ili Movie (Film)), ručno prilagođavanje svjetline je onemogućeno.

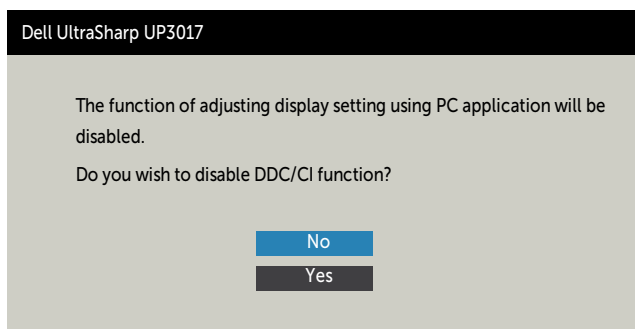


Ako monitor ne podržava određeni način razlučivosti, prikazat će se sljedeća poruka:

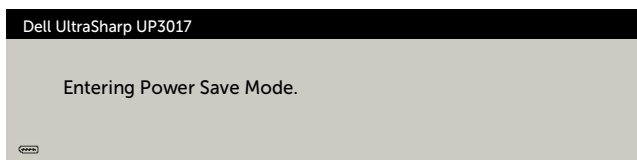


To znači da se monitor ne može sinkronizirati sa signalom koji prima s računala. Pogledajte [Monitor Specifications \(Tehnički podaci monitora\)](#) u vezi raspona horizontalne i vertikalne frekvencije koji se odnose na ovaj monitor. Preporučeni način rada je 2560 x 1600.

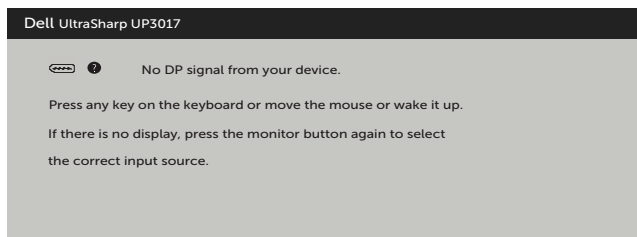
Prije onemogućavanja DDC/CI funkcije prikazat će se sljedeća poruka:



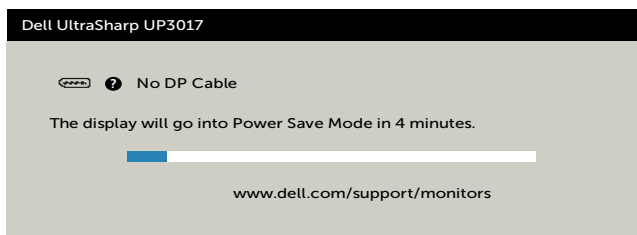
Kad monitor uđe u **Power Save (Štedni način rada)**, prikazat će se sljedeća poruka:



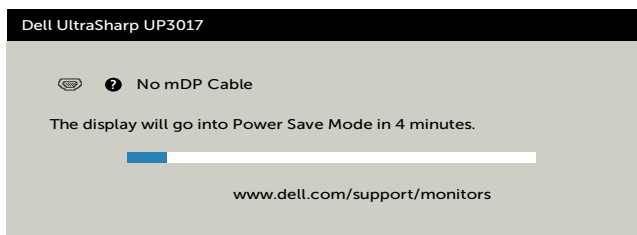
Aktivirajte računalo i pokrenite monitor za pristup **OSD** izborniku. Ako pritisnete bilo koji gumb osim gumba napajanja, ovisno o odabranom ulazu pojavit će se sljedeće poruke:



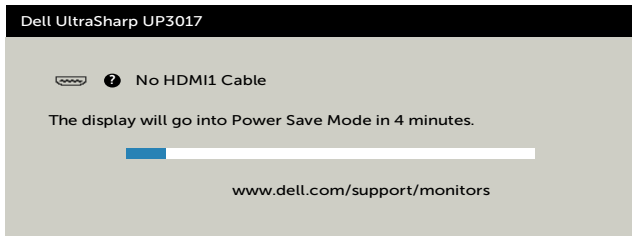
Ako je odabran ulaz DP, mDP, HDMI1, HDMI2, a odgovarajući kabel nije povezan, prikazat će se sljedeći pomični dijaloški okvir.



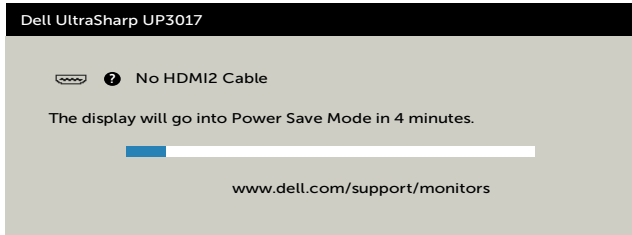
ili



ili



ili



Više informacija potražite u [Troubleshooting \(Rješavanje problema\)](#).

Rješavanje problema

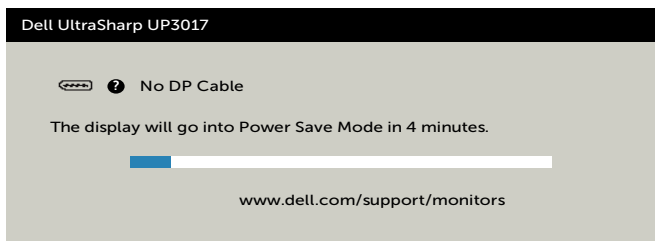
⚠ UPOZORENJE: Prije započinjanja bilo kojeg postupka u ovom odjeljku, pazite da se pridržavate **sigurnosnih uputa**.

Samoprovjera

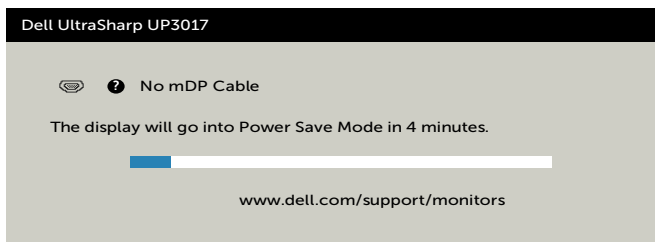
Monitor nudi funkciju samoprovjere koja vam omogućuje provjeru ispravnosti rada. Ako su monitor i računalo propisno povezani, ali zaslon monitora ostane zatamnjen, pokrenite samoprovjeru monitora izvođenjem sljedećeg postupka:

- 1 Isključite računalo i monitor.
- 2 Iskopčajte video kabel sa stražnje strane računala. Da biste osigurali ispravan rad samoprovjere, uklonite sve digitalne i analogne kabele sa stražnje strane računala.
- 3 Uključite monitor.

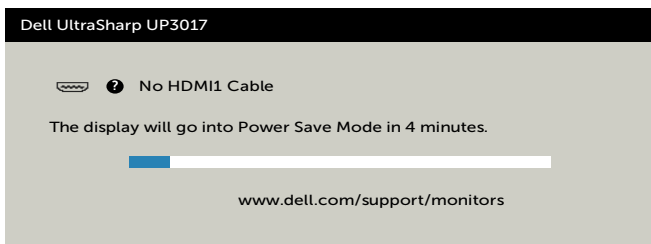
Ako monitor ne može pronaći video signal i radi ispravno, na zaslonu (na crnoj pozadini) će se pojaviti pomični dijaloški okvir. U načinu rada za samoprovjeru, LED napajanja ostaje svijetliti bijelo. Također, ovisno o odabranom ulazu, jedan od sljedećih dijaloških okvira će se neprekidno pomicati kroz zaslon.



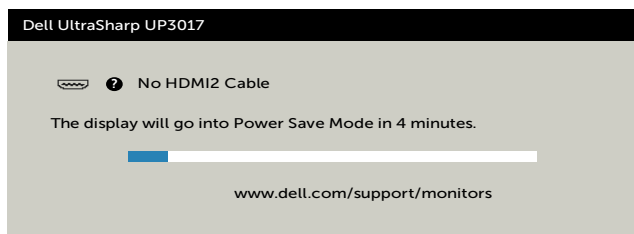
ili



ili



ili




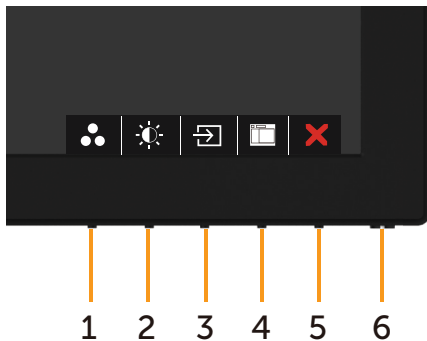
- 4 Ovaj okvir također se pojavljuje tijekom normalnog rada sustava ako se video kabel odvoji ili ošteti.
- 5 Isključite monitor i ponovno povežite video kabel; zatim uključite računalo i monitor.

Ako monitor ostane zatamnjen nakon prethodnog postupka, provjerite videokontroler i računalo jer monitor radi ispravno.

Ugrađeni alat za dijagnostiku

Monitor sadrži ugrađeni alat za dijagnostiku kojim za sve nepravilnosti u radu zaslona možete utvrditi jesu li nastale zbog inherentnog problema s monitorom ili s računalom i video karticom.

 **NAPOMENA:** Ugrađeni alat za dijagnostiku možete pokrenuti samo ako je video kabel odvojen i monitor se nalazi u načinu rada za samoprovjeru.



Pokretanje ugrađenog alata za dijagnostiku:

- 1 Pobrinite se da zaslon bude čist (nema prašine na površini zaslona).
- 2 Iskopčajte video kabele sa stražnje strane računala i monitora. Monitor zatim odlazi u način rada za samoprovjeru.
- 3 Pritisnite i 5 sekundi držite pritisnutim **Button 1 (Gumb 1)**. Pojavit će se sivi zaslon.
- 4 Pažljivo provjerite da na zaslonu nema nepravilnosti.
- 5 Ponovno pritisnite **Button 1 (Gumb 1)** na prednjoj ploči. Boja zaslona mijenja se u crvenu.
- 6 Provjerite da na zaslonu nema nepravilnosti.
- 7 Ponavljajte korake 5 i 6 za provjeru zaslona u zelenoj, plavoj, crnoj, bijeloj boji i tekstu.

Provjera je gotova kada se pojavi zaslon s tekстом. Za izlaz ponovno pritisnite **Button 1 (Gumb 1)**. Ako ugrađenim alatom za dijagnostiku ne utvrdite nikakve nepravilnosti u radu zaslona, rad monitora je ispravan. Provjerite video karticu i računalo.


Uobičajeni problemi

Sljedeća tablica sadrži opće informacije o općenitim problemima monitora koji se mogu pojaviti i moguća rješenja:

Uobičajeni simptomi	Što se događa	Moguća rješenja
Nema videosignala/ LED napajanja isključen	Nema slike	<ul style="list-style-type: none">• Provjerite je li video kabel koji povezuje monitor i računalo propisno i čvrsto priključen.• Provjerite ispravnost rada zidne utičnice s pomoću nekog drugog uređaja.• Provjerite je li gumb napajanja potpuno pritisnut.• Pazite da odaberete ispravan ulazni izvor putem izbornika Input Source (Ulazni izvor).
Nema videosignala/ LED napajanja uključen	Nema slike ili nema svjetline	<ul style="list-style-type: none">• Povećajte vrijednosti regulatora svjetline i kontrasta uz pomoć OSD-a.• Provedite samoprovjeru rada monitora.• Provjerite da nema savijenih ili slomljenih kontakata u priključku video kabela.• Pokrenite ugrađeni alat za dijagnostiku.• Pazite da odaberete ispravan ulazni izvor putem izbornika Input Source (Ulazni izvor).
Nedostaju pikseli	na zaslonu su mrlje	<ul style="list-style-type: none">• Isključite i zatim uključite napajanje.• Piksel koji je trajno isključen je prirodna neispravnost koja se može pojaviti u LCD tehnologiji.• Više informacija o kvaliteti Dell monitora i pravilima u vezi piksela potražite na Dell stranici za podršku na: http://www.dell.com/support/monitors.
Zaglavljani pikseli	na zaslonu su svijetle mrlje	<ul style="list-style-type: none">• Isključite i zatim uključite napajanje.• Piksel koji je trajno isključen je prirodna neispravnost koja se može pojaviti u LCD tehnologiji.• Više informacija o kvaliteti Dell monitora i pravilima u vezi piksela potražite na Dell stranici za podršku na: http://www.dell.com/support/monitors.
Problemi sa svjetlinom	Slika je pre zatamnjena ili presvijetla	<ul style="list-style-type: none">• Vratite monitor na tvorničke postavke.• Prilagodite vrijednosti regulatora svjetline i kontrasta uz pomoć OSD-a.
Problemi povezani uz sigurnost	Vidljivi znakovi dima ili iskrenja	<ul style="list-style-type: none">• Nemojte izvoditi nikakve postupke za rješavanje problema.• Odmah se obratite tvrtki Dell.

Uobičajeni simptomi	Što se događa	Moguća rješenja
Povremeni problemi	Monitor malo radi ispravno malo ne	<ul style="list-style-type: none"> • Provjerite je li video kabel koji povezuje monitor i računalo propisno i čvrsto priključen. • Vratite monitor na tvorničke postavke. • Provedite samoprovjeru rada monitora i utvrdite pojavljuje li se povremeni problemi javljaju i u načinu rada za samoprovjeru.
Nedostaje boja	Slika kojoj nedostaje boja	<ul style="list-style-type: none"> • Provedite samoprovjeru monitora. • Provjerite je li video kabel koji povezuje monitor i računalo propisno i čvrsto priključen. • Provjerite da nema savijenih ili slomljenih kontakata u priključku video kabela.
Pogrešna boja	Boja slike nije dobra	<ul style="list-style-type: none"> • Promijenite postavke Preset Modes (Unaprijed postavljeni načini rada), u OSD izborniku Color (Boja), ovisno o aplikaciji. • Prilagodite R/G/B vrijednost u Custom Color (Prilagođena boja) u OSD izborniku Color (Boja). • Promijenite Input Color Format (Format ulazne boje) na PC RGB ili YPbPr u OSD izborniku Color (Boja). • Pokrenite ugrađeni alat za dijagnostiku.
Zadržavanje slike uslijed nepromjenjive slike na monitoru u dužem vremenskom periodu	Blijeda sjena prikazane nepromjenjive slike prikazuje se na zaslonu	<ul style="list-style-type: none"> • Koristite značajku Upravljanje napajanjem za isključivanje monitora svaki put kad nije u uporabi (više informacija potražite u Power Management Modes (Načini rada upravljanja napajanjem)). • Alternativno možete koristiti dinamički promjenjiv čuvar zaslona.

Problemi karakteristični za proizvod

Karakteristični simptomi	Što se događa	Moguća rješenja
Slika zaslona je premala	Slika je centrirana na zaslon, ali ne ispunjava cijelo područje prikaza	<ul style="list-style-type: none">• Provjerite postavku Aspect Ratio (Format prikaza) u OSD izborniku Display (Prikaz).• Vratite monitor na tvorničke postavke.
Monitor se ne može prilagoditi pomoću gumba na prednjoj ploči	OSD se ne pojavljuje na zaslonu	<ul style="list-style-type: none">• Isključite monitor, iskopčajte kabel napajanja monitora, ponovno ga ukopčajte i zatim uključite monitor.• Provjerite je li OSD izbornik zaključan. Ako je, pritisnite i 6 sekundi držite pritisnutim gumb napajanja za otključavanje (za više informacija pogledajte Lock (Zaključaj)).
Nema ulaznog signala kad su pritisnute korisnički upravljački elementi	Nema slike, LED svjetlo je bijelo	<ul style="list-style-type: none">• Provjerite izvor signala. Pobrinite se da računalo ne bude u štednom načinu rada pomicanjem miša ili pritiskanjem bilo koje tipke na tipkovnici.• Provjerite je li signalni kabel propisno ukopčan. Ponovno ukopčajte signalni kabel ako je potrebno.• Vratite računalo ili video player na početne postavke.
Slika ne popunjava cijeli zaslon	Slika ne može ispuniti visinu ili širinu zaslona	<ul style="list-style-type: none">• Zbog različitih formata video signala (format prikaza) DVD-a, monitor može sliku prikazivati na cijelom zaslonu.• Pokrenite ugrađeni alat za dijagnostiku.
Nema slike kad se koristi DP veza na računalo	Crni zaslon	<ul style="list-style-type: none">• Provjerite za koji DP standard (DP 1.1a ili DP 1.2) je vaša grafička kartica certificirana. Preuzmite i instalirajte najnoviji upravljački program za grafičku karticu.• Neke DP 1.1a grafičke kartice ne podržavaju DP 1.2 monitore. Idite u OSD izbornik, u odabiru ulaznog izvora pritisnite i držite gumb DP select  (DP odabir) na 8 sekundi za promjenu postavke monitora s DP 1.2 na DP 1.1a.

Problemi Karakteristični za univerzalnu serijsku sabirnicu (USB)

Karakteristični simptomi	Što se događa	Moguća rješenja
USB sučelje ne radi	USB vanjski uređaji ne rade	<ul style="list-style-type: none">• Provjerite je li monitor uključen.• Ponovno priključite kabel za odlazni prijenos na računalo.• Ponovno povežite USB vanjske uređaje (priključak za dolazni prijenos).• Isključite i zatim ponovno uključite monitor.• Ponovno pokrenite računalo.• Neki USB uređaji, kao što je vanjski prijenosni HDD pogon trebaju veću struju; povežite uređaj izravno na sustav računala.
USB 3.0 Super Speed sučelje je sporo.	Vanjski uređaji USB 3.0 Super Speed rade sporo ili ne rade uopće	<ul style="list-style-type: none">• Provjerite je li računalo usklađeno za USB 3.0.• Neka računala imaju priključke USB 3.0, USB 2.0 i USB 1.1. Pazite da koristite propisani USB priključak.• Ponovno priključite kabel za odlazni prijenos na računalo.• Ponovno povežite USB vanjske uređaje (priključak za dolazni prijenos).• Ponovno pokrenite računalo.
Bežični USB vanjski uređaji prestaju raditi kada se USB 3.0 uređaj ukopča	Bežični USB vanjski uređaji sporo reagiraju ili rade samo ako se udaljenost između njih i prijemnika smanji	<ul style="list-style-type: none">• Povećajte udaljenost između USB 3.0 vanjskih uređaja i bežičnog USB prijemnika.• Postavite bežični USB prijemnik što je bliže moguće bežičnim USB vanjskim uređajima.• Koristite USB produžni kabel za postavljanje bežičnog USB prijemnika što je dalje moguće od USB 3.0 priključka.

Sigurnosne upute

Za zaslone sa sjajnim okvirima korisnik mora uzeti u obzir postavljanje zaslona jer okvir može uzrokovati uznemirujući odsjaj svjetla u okruženju i svijetlih površina.

⚠ UPOZORENJE: Uporaba upravljačkih elemenata, prilagođavanja ili postupaka koji nisu navedeni u ovoj dokumentaciji može dovesti do izlaganja električnim i/ili mehaničkim opasnostima.

Informacije o sigurnosnim uputama potražite u Informacije o sigurnosti, okolišu i zakonskim propisima (SERI).

FCC napomene (samo za SAD) i druge regulativne informacije

FCC napomene i druge regulativne informacije potražite na internetskoj stranici za regulativnu sukladnost na www.dell.com/regulatory_compliance.

Kontaktiranje tvrtke Dell

✍ NAPOMENA: Ako nemate aktivnu internetsku vezu, informacije o kontaktu možete pronaći na računaru koji ste dobili prilikom kupnje proizvoda, popisu zapakiranih proizvoda, računaru ili katalogu proizvoda tvrtke Dell.

Tvrtka Dell omogućava nekoliko opcija za podršku i uslugu kojima možete pristupiti preko Interneta ili telefona. Njihova dostupnost ovisi o državi i proizvodu, tako da neke usluge možda neće biti dostupne u vašem području.

Dobivanje internetskog sadržaja za podršku monitora:

Pogledajte www.dell.com/support/monitors.

Ako se želite obratiti tvrtki Dell u vezi prodaje, tehničke podrške ili problema oko korisničke podrške:

- 1 Idite na www.dell.com/support.
- 2 Odaberite vašu državu na izborniku s padajućim popisom koji se nalazi u gornjem lijevom kutu stranice.
- 3 Kliknite **Contact Us (Kontaktirajte nas)** pokraj padajućeg popisa s državama.
- 4 Na temelju toga što trebate odaberite odgovarajuću uslugu ili vezu za podršku.
- 5 Izaberite način kontaktiranja tvrtke Dell koji vam najviše odgovara.

Postavljanje monitora

Postavljanje razlučivosti zaslona na 2560 x 1600 (maksimalno)

Za najbolje performanse postavite razlučivost zaslona na 2560 x 1600 piksela izvođenjem sljedećih koraka:

U sustavima Windows Vista, Windows 7, Windows 8 ili Windows 8.1:

- 1 Samo u sustavu Windows 8 i Windows 8.1, odaberite pločicu Radna površina za prebacivanje na klasičnu radnu površinu.
- 2 Kliknite desnim klikom na radnu površinu i kliknite **Screen Resolution (Razlučivost zaslona)**.
- 3 Kliknite padajući popis razlučivosti zaslona i odaberite 2560 x 1600.
- 4 Kliknite **OK (U redu)**.


U sustavu Windows 10:

- 1 Kliknite desnim klikom na radnu površinu i kliknite **Display Settings (Postavke zaslona)**.
- 2 Kliknite **Advanced display settings (Dodatne postavke prikaza)**.
- 3 Kliknite padajući popis **razlučivosti** i odaberite 2560 x 1600.
- 4 Kliknite **Apply (Primijeni)**.

Ako ne vidite preporučenu razlučivost kao mogućnost, možda je potrebno ažurirati upravljački program grafičke kartice. Molimo odaberite scenarij koji najbolje opisuje računalni sustav koji koristite i slijedite pružene korake.

Dell računalo

- 1 Idite na www.dell.com/support, unesite servisnu oznaku i preuzmite najnoviji upravljački program za grafičku karticu.
- 2 Nakon instalacije upravljačkog programa grafičke kartice, ponovno pokušajte postaviti razlučivost na 2560 x 1600.

 **NAPOMENA:** Ako ne možete postaviti razlučivost na 2560 x 1600, molimo kontaktirajte Dell da biste se raspitali o grafičkoj kartici koja podržava ove razlučivosti.


Računalo koje nije iz tvrtke Dell

U sustavima Windows Vista, Windows 7, Windows 8 ili Windows 8.1:

- 1 Samo u sustavu Windows 8 i Windows 8.1, odaberite pločicu Radna površina za prebacivanje na klasičnu radnu površinu.
- 2 Kliknite desnim klikom na radnu površinu i kliknite **Personalization (Personalizacija)**.
- 3 Kliknite **Change Display Settings (Promijeni postavke zaslona)**.
- 4 Kliknite **Advanced Settings (Napredne postavke)**.
- 5 Pronađite dobavljača grafičkog upravljačkog uređaja u opisu u gornjem dijelu prozora (primjerice NVIDIA , ATI, Intel, itd.).
- 6 Pogledajte internetsku stranicu proizvođača grafičke kartice za ažuriranje upravljačkog programa (primjerice, <http://www.ATI.com> ili <http://www.NVIDIA.com>).
- 7 Nakon instalacije upravljačkog programa grafičke kartice, ponovno pokušajte postaviti razlučivost na **2560 x 1600**.



U sustavu Windows 10:

- 1 Kliknite desnim klikom na radnu površinu i kliknite **Display Settings (Postavke zaslona)**.
- 2 Kliknite **Advanced display settings (Dodatne postavke prikaza)**.
- 3 Kliknite **Display adapter properties (Svojstva adaptera za prikaz)**.
- 4 Pronađite dobavljača grafičkog upravljačkog uređaja u opisu u gornjem dijelu prozora (primjerice NVIDIA, ATI, Intel, itd.).
- 5 Pogledajte internetsku stranicu proizvođača grafičke kartice za ažuriranje upravljačkog programa (primjerice, <http://www.ATI.com> ili <http://www.NVIDIA.com>).
- 6 Nakon instalacije upravljačkog programa grafičke kartice, ponovno pokušajte postaviti razlučivost na 2560 x 1600 ponovno.

 **NAPOMENA:** Ako ne možete postaviti preporučenu razlučivost, molimo kontaktirajte proizvođača računala ili razmotrite kupnju grafičke kartice koja podržava ovu video razlučivost.

Smjernice za održavanje

Čišćenje monitora

-  **UPOZORENJE:** Prije čišćenja monitora iskopčajte kabel napajanja monitora iz električne utičnice.
-  **OPREZ:** Pročitajte [Safety Instructions \(Sigurnosne upute\)](#) prije čišćenja monitora i pridržavajte ih se.

Za najbolje postupke slijedite upute sa sljedećeg popisa tijekom raspakiranja, čišćenja ili rukovanja monitorom:

- Za čišćenje antistatičkog zaslona vašeg monitora, vodom blago namočite meku, čistu krpu. Po mogućnosti koristite posebnu tkaninu ili otopinu za čišćenje zaslona odgovarajuću za anitstatički sloj. Nemojte koristiti benzen, razrjeđivač, amonijak, abrazivna sredstva za čišćenje ili komprimirani zrak.
- Koristite vlažnu, meku krpu za čišćenje monitora. Izbjegavajte korištenje deterdženata bilo koje vrste jer neki deterdženti ostavljaju mutan sloj na monitoru.
- Ako primijetite bijeli prah kada otpakirate monitor, obrišite ga krpom.
- Oprezno rukujte monitorom, ako se tamniji monitori ogrebu, na njima se lakše pojavljuju bijeli tragovi struganja nego na monitorima svjetlije boje.
- Da biste održali najbolju kvalitetu slike monitora koristite dinamički promjenjiv čuvar zaslona i isključujte ga kad nije u uporabi.