

Dell UltraSharp UP2716DA מדריך למשתמש



מס' דגם: UP2716DA
דגם רגולטורי: UP2716Dt

הערה: הערה מציינת מידע חשוב שסייע לך לשפר את השימוש במחשב.
זהירות: זהירות מציינת נזק פוטנציאלי לחומרה או איבוד נתונים במקרה של אי ציות להוראות.
אזהרה: אזהרה מציינת סכנת נזק לרכוש, פגיעה או מוות.



”זכויות יוצרים ©2020 Dell Inc. כל הזכויות שמורות. מוצר זה מוגן על ידי חוקי זכויות היוצרים והקניין הרוחני בארה”ב ובעולם.
Dell™ והלוגו של Dell הם סימנים מסחריים של Dell Inc. בארה”ב ו/או בתחומי שיפוט נוספים. כל שאר הסימנים והשמות שמזכרים כאן עשויים להיות סימנים מסחריים של בעליהם בהתאמה.”

5	הנחיות לתחזוקה
6	אודות הצג
6	תוכן האריזה
8	תכונות המוצר
9	זיהוי חלקים ובקורות
12	מפרט הצג
22	Plug-and-Play
22	מדיניות איכות ופיקסלים בצג LCD
23	ארגונומיה
25	טיפול בצג והעברתו
26	הנחיות לתחזוקה
27	התקנת הצג
27	חיבור המעמד
30	שימוש במתקן ההטיה, במעמד המסתובב ובתוספת האנכית
31	כיוון הגדרות הסיבוב של התצוגה
32	חיבור הצג
34	סידור הכבלים
35	הסרת מעמד המסך
36	התקנה על הקיר (אופציונלית)



37 הפעלת הצג

37. הפעלת המסך

37. שימוש בלחצני הלוח הקדמי.

40. שימוש בתפריט המסך (OSD)

59 פתרון בעיות

59. בדיקה עצמית

61. אבחון מובנה.

62. בעיות נפוצות

63. בעיות ספציפיות של המוצר.

64 נספח

64. הודעות FCC (ארה"ב בלבד) ומידע נוסף אודות תקינה.

64. יצירת קשר עם Dell

64. מסד הנתונים של האיחוד האירופי לתוויות צריכת חשמל וגיליון נתוני מוצרים:



ניקוי הצג

אזהרה: לפני שתנקה את הצג, נתק את כבל המתח שלו מהשקע שבקיר.



זהירות: קרא ופעל בהתאם להוראות הבטיחות לפני שתנקה את הצג.



מומלץ לפעול בהתאם להוראות שברשימה הבאה להוצאה מהאריזה, לניקוי או לטיפול בצג:


- לניקוי המסך האנטי-סטטי, הרטב קלות מטלית רכה ונקייה במים. אם ניתן, השתמש במטלית מיוחדת לניקוי מסכים או בתמיסה מתאימה לציפוי האנטי-סטטי. אין להשתמש בבנזין, במדלל, באמוניה, בחומרי ניקוי שוחקים או באוויר דחוס.
- נקה את הצג בעזרת מטלית לחה ורכה. הימנע משימוש בחומרי ניקוי מכל סוג, מכיוון שחלקם משאירים ציפוי לבנבן על הצג.
- אם הבחנת באבקה לבנה כשהוצאת את הצג מהאריזה, נגב אותה בעזרת מטלית.
- טפל בצג בזהירות. מכשיר עם צבעים כהים יכול להישרט ועלולים להופיע עליו יותר סימני שחיקה לבנים מאשר במכשיר עם צבעים בהירים.
- כדי לשמור על איכות התמונה הגבוהה ביותר בצג שלך, השתמש בשומר מסך דינמי וכבה את הצג כשאינו בשימוש.



אודות הצג

תוכן האריזה

הצג שרכשת מגיע עם כל הרכיבים המוצגים בהמשך. ודא שקיבלת את כל הרכיבים. אם חסר רכיב כלשהו, [צור קשר עם Dell](#).

הערה: חלק מהפריטים הם אופציונליים וייתכן שלא צורפו לצג. ייתכן שלא ניתן יהיה להשתמש בתכונות או במדידות מסוימות במדינות מסוימות. 

צג	
מגבה למעמד	
בסיס המעמד	
כבל מתח (משתנה בין ארצות)	
כבל USB 3.0 up stream (מאפשר שימוש ביציאות USB שבצג)	 

<p>כבל DP (מתאם mDP ל-DP)</p>	
<ul style="list-style-type: none"> • מדריך התקנה מקוצר • מידע בטיחותי ורגולטורי • דו"ח כיוול במפעל 	



תכונות המוצר

לצג השטוח **Dell UltraSharp UP2716DA** תצוגת LCD TFT עם מטריצה פעילה ותאורת רקע מסוג LED. תכונות הצג כוללות:

- שטח צפייה במסך של 68.47 ס"מ (27 אינץ') (מדידה באלכסון). רזולוציה של 2560x1440 עם תמיכה במסך מלא לרזולוציות נמוכות יותר.
- יכולות כוונן של ההטיה, הסיבוב וההארכה האנכית.
- מעמד נייד עם חורי התקנה של 100 מ"מ תואמי (VESA video electronics standards association) המאפשר גמישות בפתרונות ההתקנה.
- מסגרת דקה במיוחד הממזערת את המרווח בין מסגרות המסכים כשמשתמשים במספר מסכים ומאפשרת להגדיר בקלות רבה יותר תצורה נוחה לחוויית צפייה אלגנטית.
- חיבור דיגיטלי נרחב עם HDMI, mDP, DP, ו-USB 3.0 השומר על המסך גם בעתיד.
- יחס ניגודיות דינמית גובה (1:2,000,000).
- תמיכה במרבית התקנים בתעשייה: 100% AdobeRGB, 100% sRGB, 100% REC709, 98% DCI-P3.
- יכולת "הכנס הפעל", מותנית בתמיכה במערכת.
- כיווני הגדרות באמצעות תפריט תצוגה (OSD) להתקנה קלה ושיפור המסך.
- חריץ נעילת אבטחה.
- יכולת ניהול נכסים.
- תאימות ל-RoHS.
- BFR / PVC ללא צג (ללא כבלים)
- זכוכית נטולת ארסן ונטולת כספית ללוח בלבד.
- מד צריכה שמציג את רמת צריכת החשמל על ידי המסך בזמן אמת.
- $0.3W \geq$ במצב המתנה.
- מסכים מאושרי TCO.

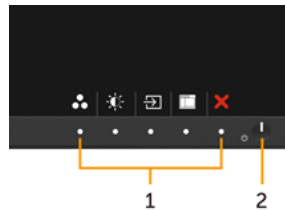


זיהוי חלקים ובקורות

מבט קדמי



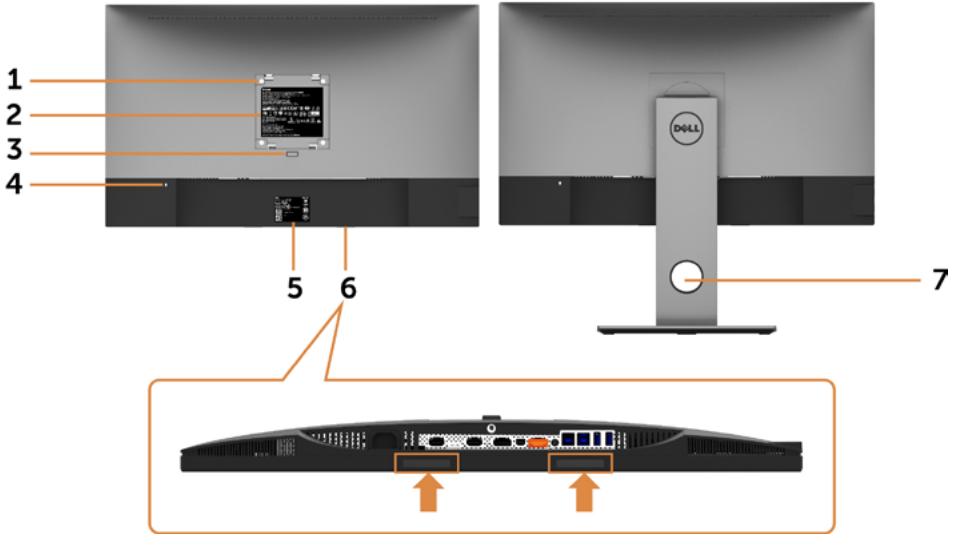
מבט קדמי



בקורות הפנל הקדמי/בקורות הפנל הקדמי

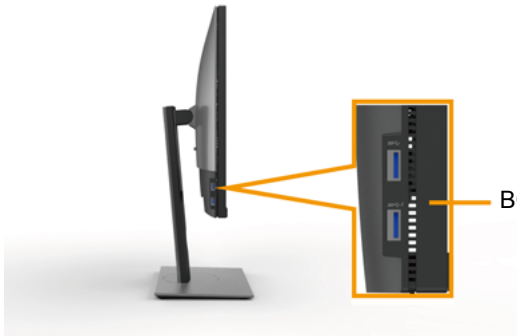
תיוור	תוית
לחצני פונקציות (לפרטים נוספים, ראה הפעלת הצג)	1
לחצן הפעלה/כיבוי (עם נורית חיווי) נורית שדולקת בלבן קבוע מציינת שהצג דולק ופועל באופן תקין. נורית שמהבהבת בלבן מציינת שהצד במצב המתנה.	2





תווית	תיאור	שימוש
1	פתחי תושבת VESA (100 מ"מ x 100 מ"מ) (מ"מ - מאחורי מכסה VESA המוצמד)	הרכבה על הקיר תוך שימוש בערכת הרכבה על הקיר תואמת-VESA (100 מ"מ x 100 מ"מ).
2	תווית תקינה	מפרטת את אישורי התקינה.
3	לחצן שחרור מעמד	משחרר את המעמד מהצג.
4	חריץ נעילת אבטחה.	אבטחת הצג באמצעות מנעול אבטחה. (נמכר בנפרד)
5	מדבקת ברקוד, מספר סידורי ותגית שירות	היעזר בתווית זו אם תרצה ליצור קשר עם Dell לקבלת עזרה טכנית.
6	תושבות הרכבה ל-Dell Soundbar	לחיבור Dell Soundbar האופציונלי. הערה: הסר את רצועת הפלסטיק שמכסה את חריצי החיבור לפני התקנת הסאונד בר של Dell. Dell soundbar נמכר בנפרד.
7	פתח לכבלים	משמש לניתוב הכבלים דרך הפתח.

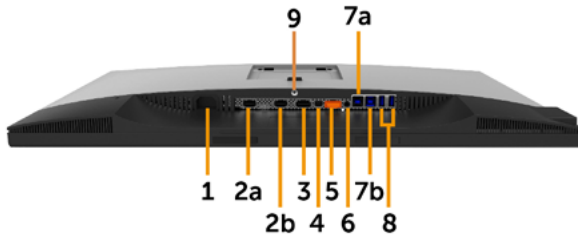





יציאת USB לחיבור התקנים

היציאה עם סמל הברק  מיועדת ל-BC 1.2

מבט מלמטה



תווית	תיאור	שימוש
1	מחבר לכבל מתח חילופין (AC)	מחבר את כבל החשמל
2a	יציאת HDMI 1	לחיבור המחשב עם כבל HDMI.
2b	יציאת HDMI 2	
3	מחבר DP (כניסה)	מחבר את כבל DP מהמחשב.
4	מחבר mDP (כניסה)	חבר את המחשב באמצעות כבל mDP ל-DP.
5	מחבר (DP) יציאה 	יציאת DP עבור צג עם תמיכה ב-MST (Multi-Stream Transport). ניתן לחבר צג עם תמיכה ב-DP 1.1 רק כצג האחרון בשרשרת MST. לאפשר MST, ראה הוראות בסעיף "חיבור הצג עבור תכונת DP MST". הערה: הוצא את פקק הגומי כדי להשתמש בחיבור DP.
6	יציאת שמע Line-out	חבר רמקולים לנגינת שמע המגיע ממקור HDMI או DisplayPort. תמיכה ב-2 ערוצים בלבד. הערה: יציאת השמע מסוג line-out אינה תומכת באוזניות. ⚠ אזהרה: שימוש באוזניות עם לחץ שמע בעוצמה גבוהה מהרגיל עלול לפגוע בשמיעה או לגרום לאבדן השמיעה.



חבר את כבל ה-USB, המצורף לצג, אל המחשב. לאחר חיבור הכבל, ניתן להשתמש במחברי USB לחיבור התקנים שבצג.	יציאת USB1 לחיבור למחשב	7a
	יציאת USB2 לחיבור למחשב	7b
חבר את התקני ה-USB שברשותך ניתן להשתמש במחברים הללו רק לאחר חיבור כבל USB למחשב וליציאת USB לחיבור למחשב שבצג.	יציאת USB לחיבור התקנים (2)	8
נעל את המעמד אל הצג תוך שימוש בבורג M3 x 6 mm (המברג אינו מצורף).	נועל מעמד	9

מפרט הצג

מפרט צג שטוח

דגם	
מטריצה פעילה - TFT LCD	סוג מסך
In-plane switching (IPS)	סוג לוח
	תצוגה גלויה:
27 אינץ' (68.47 ס"מ)	אלכסוני
	אזור פעיל:
23.49 אינץ' (596.74 מ"מ)	אופקי
13.21 אינץ' (335.66 מ"מ)	אנכי
200301.75 מ"מ ² (310.47 אינץ' ²)	אזור
0.2331 מ"מ x 0.2331 מ"מ	גובה פיקסל
	זווית צפייה:
178° (טיפוסי)	אנכי
178° (טיפוסי)	אופקי
300 cd/m ² (טיפוסי)	תפוקת בהיקות
1000 ל-1 (טיפוסי)	יחס ניגודיות
2,000,000 ל-1 (Dynamic Contrast) (ניגודיות דינמית) פעילה)	
טיפול נגד ברק במקטב הקדמי (3H)	ציפוי הצג
LED	תאורה אחורית
14 ms (טיפוסי), 6ms (מצב מהיר)	זמן תגובה
1.07 מיליארד צבעים	עומק צבע
AdobeRGB 100%	לוח צבעים
sRGB 100%	
REC709 100%	
DCI-P3 98%	



מפרטי רזולוציות

88 kHz עד 30 kHz	טווח סריקה אופקי
75 Hz עד 50 Hz	טווח סריקה אנכי
60Hz ב- 2560 x 1440	רזולוציה מוגדרת מראש מרבית
480i, 480p, 576i, 576p, 720p, 1080i, 1080p, QHD	יכולות הצגת סרטונים (ניגון , DP & HDMI)

מצבי תצוגה מוגדרים מראש

קוטביות סנכרון (אופקי/אנכי)	שעון פיקסלים (MHz)	תדר אנכי (הרץ)	תדר אופקי (קילוהרץ)	מצב תצוגה
-/+	28.3	70.0	31.5	720 x 400
-/-	25.2	60.0	31.5	VESA, 640 x 480
-/-	31.5	75.0	37.5	VESA, 640 x 480
+/+	40.0	60.0	37.9	VESA, 800 x 600
+/+	49.5	75.0	46.9	VESA, 800 x 600
-/-	65.0	60.0	48.4	VESA, 1024 x 768
+/+	78.8	75.0	60.0	VESA, 1024 x 768
+/+	108.0	75.0	67.5	VESA, 1152 x 864
+/+	108.0	60.0	64.0	VESA, 1280 x 1024
+/+	135.0	75.0	80.0	VESA, 1280 x 1024
+/+	162.0	60.0	75.0	VESA, 1600 x 1200
+/+	148.5	60.0	67.5	VESA, 1920 x 1080
+/-	58.22	24	26.27	VESA, 2048 x 1080
+/-	147.16	60	66.58	VESA, 2048 x 1080
+/-	241.5	60.0	88.8	VESA, 2560 x 1440



מצבי שמע מרובה (MST) MST Multi-Stream Transport

צג מקור MST	כמות הצגים החיצוניים שניתן לחבר לכל היותר		
	2560 x 1440/60 Hz	1920 x 1200/60 Hz	1920 x 1080/60 Hz
2560 x 1440/60 Hz	1	2	2

הערה: הרזולוציה המרבית הנתמכת לצג חיצוני היא 2560x1440, 60Hz.

מפרט חשמלי

<ul style="list-style-type: none"> • אות וידאו דיגיטלי לכל קו בנפרד. • לקו נפרד בענבה של 100 אוהם. • תמיכת אות כניסה מסוג DP/HDMI 	אותות כניסת וידאו
100-240 VAC / 50 או 1.6 A ± 3 Hz (מרבי)	מתח כניסה/ זרם/תדר
120 V :30 A (מרבי) 240V :60 A (מרבי)	נחשול זרם
0.3 W (מצב כבוי) ¹ 0.3 W (מצב המתנה) ¹ 30.5 W (מצב פועל) ¹ 130 W (מקסימום) ² 28.2 W (P _{on}) ³ 89.3 kWh (TEC) ³	צריכת חשמל

¹ כמוגדר בתקנים EU 2019/2021 ו-EU 2019/2013.

² הגדרות בהירות וניגודיות מרביות עם טעינה בהספק המרבי בכל חיבורי ה-USB.


³ P_{on}: צריכת החשמל במצב מופעל נמדדה בהתאם לשיטת הבדיקה של Energy Star.

TEC: צריכת החשמל הכוללת בקוט"ש נמדדה בהתאם לשיטת הבדיקה של Energy Star.

מסמך זה מובא למטרות מידע בלבד ומבוסס על ביצועים במעבדה. ביצועי המוצר בפועל עשויים להיות שונים, בהתאם לתוכנה, לרכיבים ולציוד ההיקפי שרכשת ואין כל התחייבות לעדכן את המידע הזה. בהתאם לכך, אין להסתמך על המידע הזה בעת קבלת ההחלטה בנוגע לעמידות חשמלית או כל החלטה אחרת. לא מוענקת כל אחריות בנוגע לדיוק או לשלמות המידע, בין אם באופן מפורש או מרומז.



מאפיינים פיזיים

דגם	
<ul style="list-style-type: none"> • סוג מחבר DP (HDCP 1.4), מחבר (כולל כניסת DP ויציאת DP) • mDP (HDCP 1.4) מחבר • HDMI 1/HDMI 2 (HDCP 1.4) • יציאת שמע line out • יציאת USB 3.0 לחיבור למחשב. • 4 x יציאת USB 3.0 לחיבור התקנים. (היציאה עם סמל הברק  מיועדת ל-1.2 BC) 	סוג מחבר
<ul style="list-style-type: none"> • כבל DP ל-mDP באורך 1.8 מטרים. • כבל USB 3.0 באורך 1.8 מטרים. 	סוג כבל אותות
	מידות (כולל מעמד):
21.27 אינץ' (540.3 מ"מ)	גובה (דחוס)
16.15 אינץ' (410.3 מ"מ)	גובה (מוגדל)
24.07 אינץ' (611.4 מ"מ)	רוחב
7.89 אינץ' (200.3 מ"מ)	עומק
	מידות (לא כולל מעמד):
14.27 אינץ' (362.5 מ"מ)	גובה
24.07 אינץ' (611.4 מ"מ)	רוחב
2.02 אינץ' (51.4 מ"מ)	עומק
	מידות המעמד:
17.06 אינץ' (433.4 מ"מ)	גובה (דחוס)
15.24 אינץ' (387.2 מ"מ)	גובה (מוגדל)
11.51 אינץ' (292.4 מ"מ)	רוחב
7.89 אינץ' (200.3 מ"מ)	עומק
	משקל:
9.52 ק"ג (20.99 פאונד)	כולל אריזה
7.42 ק"ג (16.36 פאונד)	כולל מכלול המעמד וכבלים
4.56 ק"ג (10.05 פאונד)	ללא מכלול המעמד (להרכבה על הקיר או עבור הרכבת VESA - ללא כבלים)
2.55 ק"ג (5.62 פאונד)	מכלול המעמד
GU 1.5 ± 5.5	מסגרת קדמית מבריקה



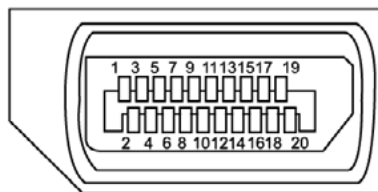
תנאי סביבה

דגם	
טמפרטורה:	
בפעולה	0°C עד 35°C (32°F עד 95°F)
לא בפעולה	-20°C עד 60°C (-4°F עד 140°F)
לחות:	
בפעולה	10% עד 80% (ללא התעבות)
לא בפעולה	5% עד 90% (ללא התעבות)
גובה:	
בפעולה	5,000 מטרים (16,404 רגל) (מרבי)
לא בפעולה	12,192 מטרים (40,000 רגל) (מרבי)
פיזור תרמי	443.7 BTU/שעה (מרבי)
	104.07 BTU/שעה (מצב פועל)



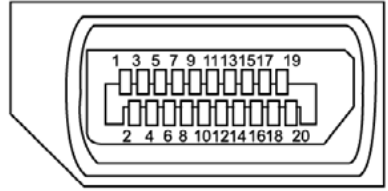
הקצאות פינים

יציאת DP in



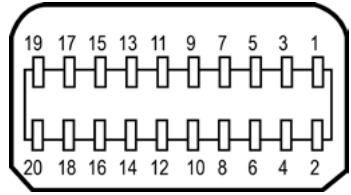
מספר פין	צד 20 פינים של כבל האותות המחובר
1	ML3(n)
2	אדמה
3	ML3(p)
4	ML2(n)
5	אדמה
6	ML2(p)
7	ML1(u)
8	אדמה
9	ML1(p)
10	ML0(n)
11	אדמה
12	ML0(p)
13	CONFIG1
14	CONFIG2
15	AUX CH (p)
16	אדמה
17	AUX CH(n)
18	זיהוי Hot Plug
19	חזרה
20	DP_PWR





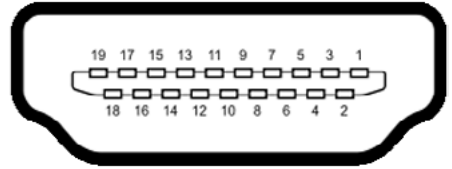
מספר פין	צד 20 פינים של כבל האותות המחובר
1	ML0(p)
2	אדמה
3	ML0(n)
4	ML1(p)
5	אדמה
6	ML1(n)
7	ML2(p)
8	אדמה
9	ML2(n)
10	ML3(p)
11	אדמה
12	ML3(n)
13	CONFIG1
14	CONFIG2
15	AUX CH (p)
16	אדמה
17	AUX CH (n)
18	זיהוי Hot Plug
19	חזרה
20	DP_PWR





מספר פין	צד 20 פינים של כבל האותות המחובר
1	אדמה
2	זיהוי Hot Plug
3	ML3(n)
4	CONFIG1
5	ML3(n)
6	CONFIG2
7	אדמה
8	אדמה
9	ML2(n)
10	ML0(p)
11	ML2(p)
12	ML0(p)
13	אדמה
14	אדמה
15	ML1(n)
16	AUX(p)
17	ML1(p)
18	AUX(n)
19	אדמה
20	DP_PWR






מספר פין	צד 19 פינים של כבל האותות המחובר
1	TMDS DATA 2+
2	TMDS DATA 2 SHIELD
3	TMDS DATA 2-
4	TMDS DATA 1+
5	TMDS DATA 1 SHIELD
6	TMDS DATA 1-
7	TMDS DATA 0+
8	TMDS DATA 0 SHIELD
9	TMDS DATA 0-
10	TMDS CLOCK+
11	TMDS CLOCK SHIELD
12	TMDS CLOCK-
13	CEC
14	שמור (רישכמב (N.C. רומש)
15	DDC CLOCK (SCL)
16	DDC DATA (SDA)
17	הארקת CEC/DDC
18	+5 V POWER
19	זיהוי תקע פעיל




אפיק טורי אוניברסלי (USB)

בסעיף זה תקבל פרטים אודות יציאות ה-USB הזמינות בצג. בסעיף זה תקבל פרטים אודות יציאות ה-USB הזמינות בצג.

הערה: עד 2A ביציאת USB (יציאה  עם סמל הברק 1.5) לחיבור התקנים תואמים ל-BC 1.2; עד 0.9A ביציאות ה-USB 3 האחרות לחיבור התקנים.

במחשב שברשותך ישנן יציאות ה-USB הבאות:

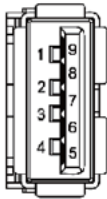
- 2 לחיבור למחשב - בחלק התחתון
- 4 לחיבור להתקנים - 2 בכל צד, 2 בחלק התחתון

יציאה לטעינת חשמל - היציאה שמאחור (היציאה עם סמל הברק ); תומכת בטעינת חשמל מהירה אם ההתקן תואם ל-BC 1.2.

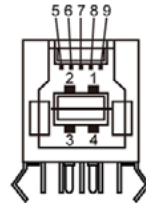
הערה: יציאות ה-USB של הצג פועלות רק כאשר הצג פעיל או מצב המתנה. אם תכבה את הצג ולאחר מכן תדליק אותו, ייתכן שייקח להתקנים המחוברים אליו זמן מה כדי לחזור לפעולה רגילה.

מהירות העברה	קצב העברת נתונים	צריכת הספק
SuperSpeed	5 Gbps	4.5 W (מקסימום, כל יציאה)
Hi-Speed	480 Mbps	2.5 W (מקסימום, כל יציאה)
Full speed	12 Mbps	2.5 W (מקסימום, כל יציאה)

יציאת USB downstream



יציאת USB עולה



שם האות	מספר פיין
VBUS	1
D-	2
D+	3
GND	4
StdA_SSRX-	5
StdA_SSRX+	6
GND_DRAIN	7
StdA_SSTX-	8
StdA_SSTX+	9
סיכוך	מעטפת

שם האות	מספר פיין
VBUS	1
D-	2
D+	3
GND	4
StdB_SSTX-	5
StdB_SSTX+	6
GND_DRAIN	7
StdB_SSRX-	8
StdB_SSRX+	9
סיכוך	מעטפת



Plug-and-Play

תוכל להתקין את הצג בכל מערכת תואמת "הכנס הפעל". הצג יספק למחשב באופן אוטומטי את נתוני זיהוי התצוגה המורחב (EDID) תוך שימוש בפרוטוקולי ערוץ נתוני תצוגה (DDC), ויאפשר למערכת להגדיר את עצמה ולמטב את הגדרות הצג. ברוב המקרים, התקנת הצג תתבצע אוטומטית; ניתן לבחור הגדרות שונות לפי הצורך. לפרטים נוספים אודות שינוי הגדרות הצג, ראה [הפעלת הצג](#).

מדיניות איכות ופיקסלים בצג LCD

פעמים רבות במהלך הייצור של צג LCD פיקסל אחד או יותר מתקבעים במצב שאינו ניתן לשינוי. קשה להבחין בפיקסלים הללו והם אינם משפיעים על האיכות או על היכולת להשתמש בתצוגה. למידע נוסף על מדיניות הפיקסלים של Dell, גלוש לאתר התמיכה של Dell בכתובת: <http://www.dell.com/support/monitors>.



△ זהירות: שימוש שגוי או ממושך במקלדת עלול לגרום לפציעה.

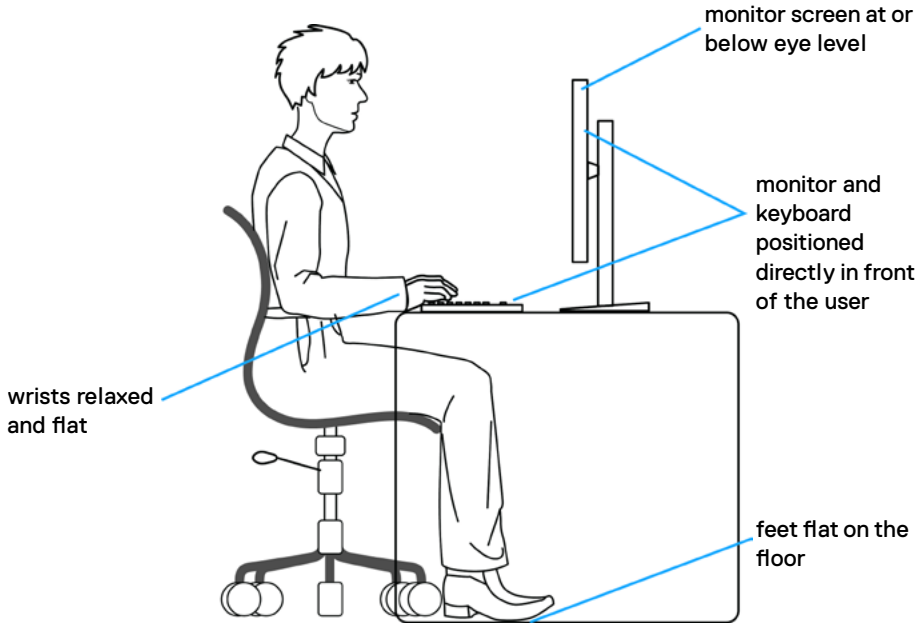
△ זהירות: צפייה בצג לפרקי זמן ממושכים עלול לגרום למאמץ לעיניים.

לנוחות ויעילות, יש להישמע להנחיות שלהלן בעת ההכנה והשימוש במחשב:

- יש למקם את המחשב כך שהצג והמקלדת נמצאים ישירות מלפניך בעת העבודה. ניתן לרכוש מדפים מיוחדים שמסייעים למקם את המקלדת באופן נכון.
- להפחתת הסיכון למאמץ לעיניים ולכאבי צוואר/זרועות/גב/כתפיים כתוצאה מהשימוש בצג לפרקי זמן ממושכים, אנו מציעים:
 1. להציב את המסך במרחק של בערך 50 עד 70 ס"מ מהעיניים.
 2. למצמץ באופן תכוף כדי ללחלח את העיניים בעת עבודה עם הצג.
 3. לצאת להפסקות שגרתיות ותכופות של 20 דקות מדי שעתיים.
 4. להסב את העיניים מהצג ולהתבונן בעצם במרחק של 6 מטרים למשך 20 שניות לפחות במהלך ההפסקות.
 5. לבצע מתיחות כדי להקל על המתח בצוואר/זרועות/גב/כתפיים במהלך ההפסקות.
- יש לוודא שמסך הצג בגובה העיניים או מעט נמוך ממנו בעת ישיבה מול הצג.
- יש לכוון את ההטיה, הניגודיות והבהירות של הצג.
- יש לכוון את תאורת הסביבה (כגון מנורות תקרה, מנורות כתיבה, וילונות בחלונות) כדי לצמצם את כמות ההשתקפויות והבהק של מסך הצג.
- יש להשתמש בכיסא שמספק תמיכה טובה לגב.
- יש לשמור על אמות הידיים במצב אופקי כשמפרקי הידיים בתנוחה טבעית ונוחה בעת השימוש במקלדת או בעכבר.
- יש להשאיר תמיד מקום להנחת כפות הידיים בעת שימוש במקלדת או בעכבר.
- יש להניח לזרועות לנוח בטבעיות בשני הצדדים.
- יש לוודא שכפות הרגליים נמצאות על הרצפה.
- בעת ישיבה, יש לוודא שמשקל הרגליים מונח על כפות הרגליים ולא על החלק הקדמי של הכיסא. יש לכוון את גובה הכיסא או להשתמש במשענת לכפות הרגליים אם יש צורך בכך לשמירה על תנוחה נכונה.
- יש לגוון את הפעילויות בעבודה. אפשר לנסות לארגן את העבודה שלך כך שלא יהיה עליך לשבת ולעבוד לפרקי זמן ארוכים. אפשר לנסות לעמוד או להתהלך במרווחים קבועים.



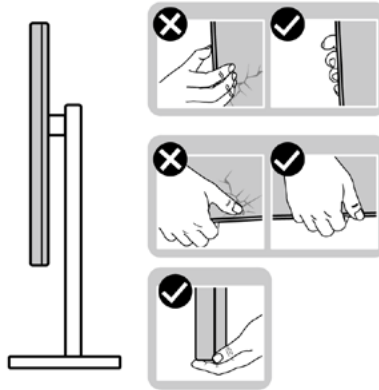
יש לשמור על האזור שמתחת לשולחן הכתיבה נקי מכשולים וכבלים או כבלי חשמל שמפריעים לישיבה נוחה או מהווים סכנת מעידה.



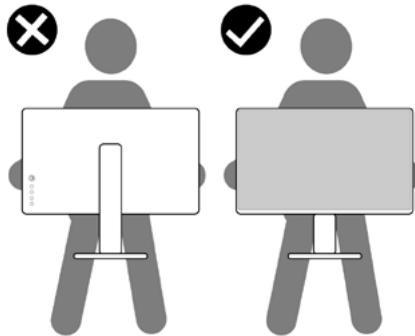
טיפול בצג והעברתו

כדי להבטיח טיפול בטיחותי בצג בעת הרמתו או הזזתו, יש להישמע להנחיות שלהלן:

- לפני הזזה או הרמה של הצג, מכבים את המחשב ואת הצג.
- מנתקים את כל הכבלים מהצג.
- מכניסים את הצג לאריזה המקורית עם חומרי האריזה המקוריים.
- אוחזים היטב בשוליים התחתונים ובצד הצג בלי להפעיל לחץ רב מדי בעת הרמה או הזזה של הצג.



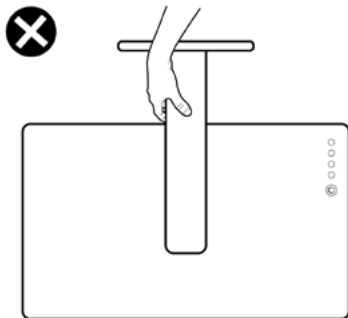
- בעת הרמה או הזזה של הצג, מוודאים שהמסך לא פונה לכיווןך ולא לוחצים על אזור התצוגה כדי למנוע שריטות או נזק.



- בעת שינוע הצג, יש להימנע מזעזועים פתאומיים או רעידות.



- בעת הרמה או הזזה של הצג, אין להפוך את הצג תוך כדי אחיזה בבסיס המעמד או במעמד. הדבר עלול לגרום לתאונה לא מכוונת לצג או פציעה.



הנחיות לתחזוקה

ניקוי הצג

- אזהרה: לפני שתנקה את הצג, נתק את כבל המתח שלו מהשקע שבקיר. 
- זהירות: קרא ופעל בהתאם להוראות הבטיחות לפני שתנקה את הצג. 

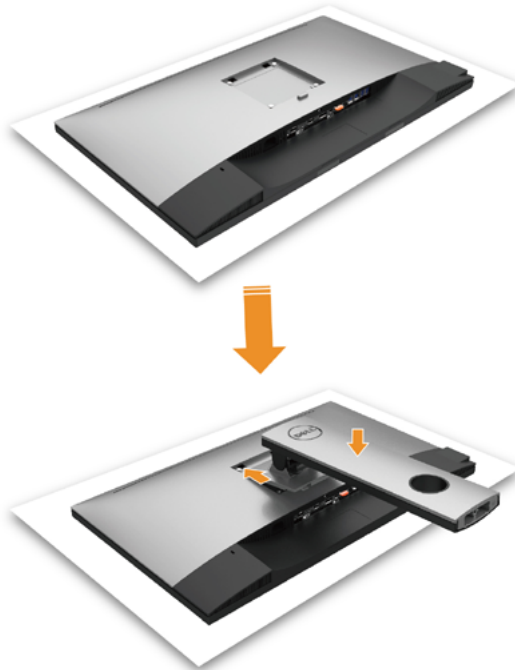
מומלץ לפעול בהתאם להוראות שברשימה הבאה להוצאה מהאריזה, לניקוי או לטיפול בצג:

- לניקוי המסך האנטי-סטטי, הרטב קלות מטלית רכה ונקייה במים. אם ניתן, השתמש במטלית מיוחדת לניקוי מסכים או בתמיסה מתאימה לציפוי האנטי-סטטי. אין להשתמש בבוז'ין, במדלל, באמוניה, בחומרי ניקוי שוחקים או באוויר דחוס.
- נקה את הצג בעזרת מטלית לחה ורכה. הימנע משימוש בחומרי ניקוי מכל סוג, מכיוון שחלקם משאירים ציפוי לבנבן על הצג.
- אם הבחנת באבקה לבנה כשהוצאת את הצג מהאריזה, נגב אותה בעזרת מטלית.
- טפל בצג בזהירות. מכשיר עם צבעים כהים יכול להישרט ועלולים להופיע עליו יותר סימני שחיקה לבנים מאשר במכשיר עם צבעים בהירים.
- כדי לשמור על איכות התמונה הגבוהה ביותר בצג שלך, השתמש בשומר מסך דינמי וכבה את הצג כשאינו בשימוש.



חיבור המעמד

הערה: המגבה למעמד ובסיס המעמד אינם מחוברים כשהמסך נשלח מהמפעל.
הערה: התהליך המוסבר בהמשך מתאים למעמד הרגיל. אם רכשת מעמד אחר, עיין במסמכים שצורפו למעמד שקנית כדי להבין כיצד להתקינו.
חירות: הנח את המסך על גבי משטח ישר, נקי ורך כדי למנוע שריטות למשטח התצוגה.



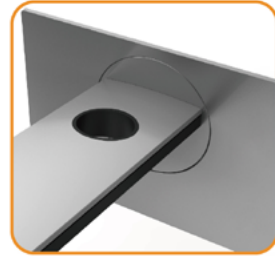
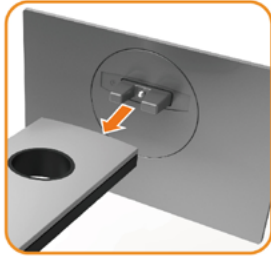
לחיבור מעמד הצג:

- 1 הוצא את כיסוי המגן של הצג והנח את הצג עם הפנים כלפי מטה.
- 2 הכנס את שתי הלשוניות שבחלק העליון של המעמד לחרצים שבגב הצג.
- 3 לחץ מטה על המעמד עד שיגיע למקומו בנקישה.





- החזק את בסיס המעמד כשסימן המשולש ▲ פונה כלפי מעלה.



- יישר את הפינים של בסיס המעמד מול החריצים התואמים במעמד.
- הכנס את הפינים של בסיס המעמד אל תוך החריצים במעמד.





- הרם את הידית המתברגת וסובב את הבורג בכיוון השעון.
- אחרי הידוק הבורג עד הסוף, קפל את הידית המתברגת אל תוך החריץ.

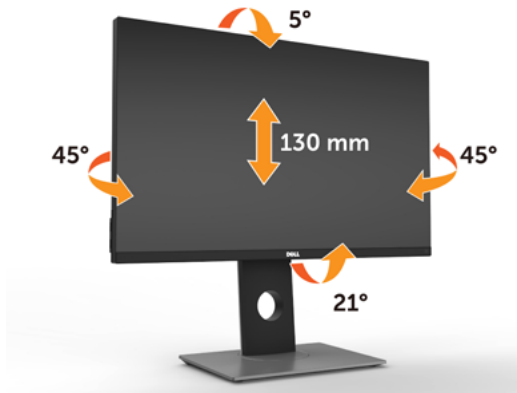


שימוש במתקן ההטיה, במעמד המסתובב ובתוספת האנכית

הערה: מוצר זה מיועד לשימוש עבור צג עם מעמד. במידה ורכשת מעמד אחר, עיין במדריך ההתקנה שלו לקבלת הוראות התקנה.

הטיה, פריסה אנכית

כאשר המעמד מחובר אל הצג, תוכל להטות את הצג לקבלת זווית הצפייה הנוחה ביותר.



הערה: המעמד מגיע נפרד מהצג.

סיבוב הצג

לפני שתסובב את הצג, עליו להיות פרוס לגמרי אנכית ומוטה למעלה כדי שלא לפגוע בתחתית הצג.





שים לב:

כדי לסובב את התצוגה (רוחבית לעומת אנכית) עם מחשב Dell שברשותך, עליך להשתמש במנהל התקן גרפיקה מעודכן שאינו כלול בחבילת הצג. להורדת מנהל ההתקן הגרפי, בקר בכתובת www.dell.com/support, עבור לאזור ההורדה (Download) בחלק Video Drivers (מנהלי כרטיס מסך) להורדת מנהל ההתקן העדכני.



שים לב:

במצב Portrait View, ייתכן שהביצועים ייפגעו כאשר תשתמש ביישומים גרפיים כבדים (כגון משחקים תלת ממדיים).

כיוון הגדרות הסיבוב של התצוגה

לאחר שסובבת את הצג, עליך לבצע את הפעולות שבהמשך כדי לכונן את הגדרות סיבוב התצוגה (Rotation Display Settings) של המערכת.



שים לב:

אם אתה משתמש בצג עם מחשב שאינו מתוצרת Dell, עליך לבקר בדף מנהלי ההתקנים הגרפיים באתר היצרן לקבלת מידע אודות סיבוב התצוגה במערכת ההפעלה.

כדי לכונן את הגדרות הסיבוב של התצוגה:

- 1 לחץ לחיצה ימנית בשולחן העבודה ובחר באפשרות מאפיינים.
- 2 עבור לכרטיסיה הגדרות ובחר מתקדם.
- 3 אם מותקן במחשב כרטיס מסך מסוג ATI, עבור לכרטיסייה Rotation (סיבוב) וקבע את זווית הסיבוב המועדפת.
- 4 אם מותקן במחשב כרטיס מסך מסוג nVidia עבור לכרטיסייה nVidia, בחר באפשרות NVRotate מהעמודה השמאלית ולאחר מכן קבע את זווית הסיבוב המועדפת.
- 5 אם מותקן במחשב כרטיס מסך מסוג Intel, עבור לכרטיסייה @Intel, בחר באפשרות Graphic Properties (מאפייני גרפיקה), עבור לכרטיסייה Rotation (סיבוב), ולאחר מכן קבע את זווית הסיבוב המועדפת.



שים לב:

אם אפשרות הסיבוב אינה מוצגת או שאינה פועלת כשורה, בקר באתר www.dell.com/support והורד את מנהל ההתקן המעודכן עבור כרטיס המסך שברשותך.

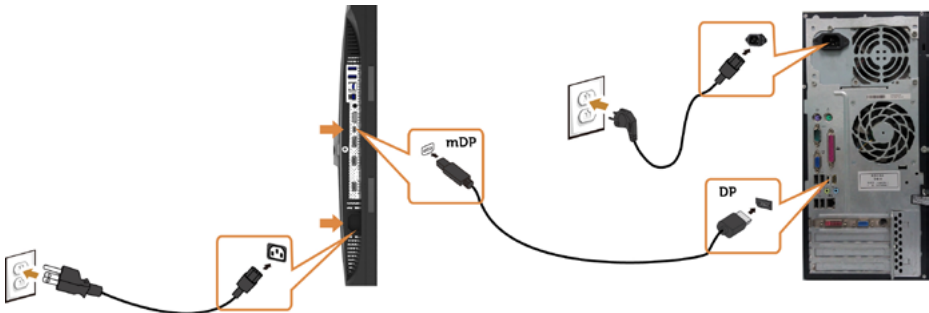


חיבור הצג

⚠ אזהרה: לפני שתתחיל בביצוע הפעולות המתוארות בסעיף זה, פעל לפי הוראות הבטיחות.

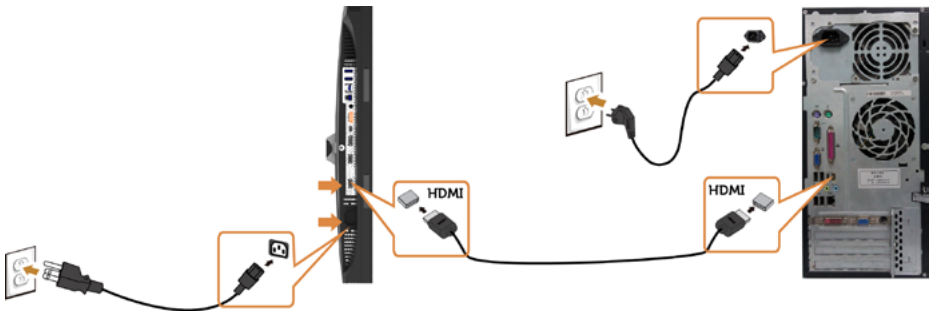
- 1 כבה את המחשב.
 - 2 חבר כבל mDP-DP/HDMI/USB מהמסך למחשב.
 - 3 הדלק את המסך.
 - 4 בחר את מקור התמונה הנכון בתפריט של Monitor OSD והדלק את המחשב.
- הערה:** הגדרת ברירת המחדל של UP2716DA היא DP 1.2. כרטיס מסך DP 1.1 עלול להציג תמונה מעוותת. לשינוי הגדרת ברירת המחדל עיין בחלק "בעיות ספציפיות למוצר - אין תמונה שמשותמים בחיבור DP למחשב".

חיבור כבל DP (או mDP)

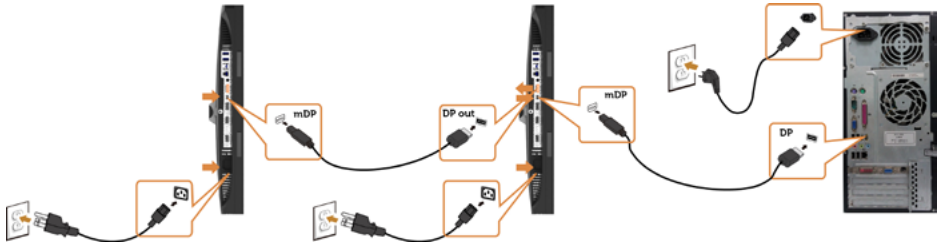


⚠ הערה: ברירת המחדל היא יציאת DP. בחר במקור התמונה במסך כדי לעבור ל-mDP.

חיבור כבל HDMI (אופציונלית)



חיבור הצג לשימוש בתכונה DP Multi-Stream Transport (MST)



- הערה: תומך בתכונה DP MST. לשימוש בתכונה זו, נדרש מחשב עם כרטיס מסך תואם DP1.2. אשר תומך ב-MST.
- הערה: הוצא את פקק הגומי כדי להשתמש בחיבור DP.

חיבור כבל USB

לאחר שסיימת לחבר את כבלי ה-DP/mDP, פעל בהתאם להוראות האלה כדי לחבר את כבל ה-USB 3.0 אל המחשב וכדי להשלים את הגדרת הצג:

1. a, חיבור מחשב אחד

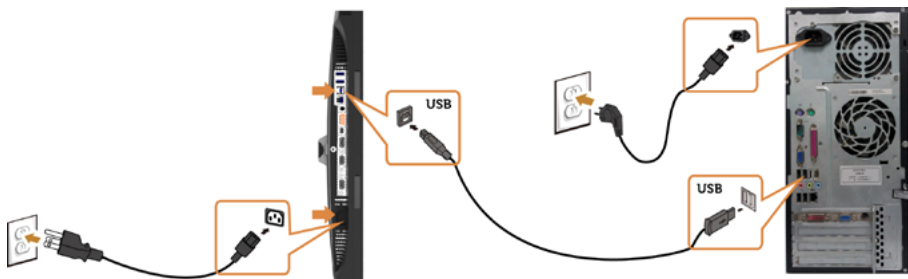
חבר את יציאת ה-USB 3.0 לחיבור מחשב (כבל מצורף) אל יציאת ה-USB 3.0 המתאימה במחשב.

b, חיבור שני מחשבים

חבר את יציאות ה-USB 3.0 לפלט של הצג ליציאות USB 3.0 מתאימות בשני המחשבים. לאחר מכן השתמש בתפריט המסך כדי לבחור בין שני מקורות הקלט שמחוברים ליציאות ה-USB לפלט. למידע נוסף עיין בחלק [החלפת חיבור USB](#).

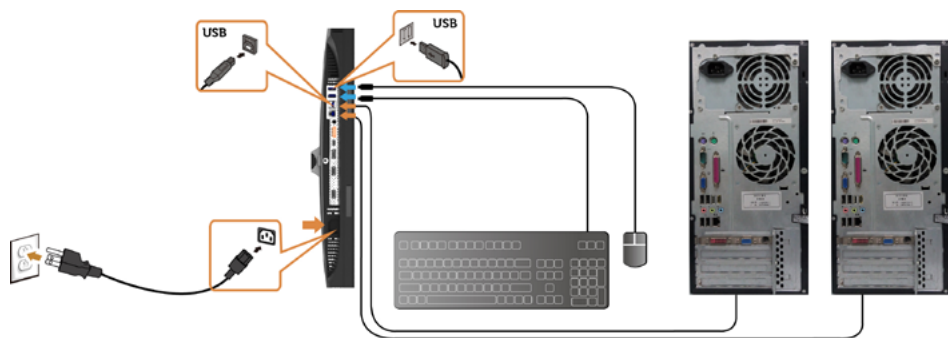
הערה: אם אתה מחבר שני מחשבים לצג, ניתן לחבר ליציאות ה-USB לקלט של הצג מקלדת ועכבר ולהקצות אותם לאותות קלט שונים משני המחשבים על ידי שינוי ההגדרה של בחירת USB מתפריט המסך. (למידע נוסף עיין בחלק [בחירת חיבור USB](#))

- 2. חבר את התקני ה-USB 3.0 ליציאות ה-USB 3.0 לחיבור התקנים שבצג.
- 3. חבר את כבלי המתח של המחשב ושל הצג לשקעים סמוכים בקיר.



a, חיבור מחשב אחד





b, חיבור שני מחשבים

4. הפעל את הצג ואת המחשב. אם מוצגת תמונה, ההתקנה הסתיימה אם לא מוצגת תמונה, עיין תויעב וורתפ.

סידור הכבלים



לאחר חיבור כל הכבלים הנחוצים אל הצג ואל המחשב, (לחיבור הכבלים, ראה חיבור הצג) סדר את הכבלים כפי שמוצג למעלה.



הסרת מעמד המסך

זהירות: ודא שהצג מונח על משטח נקי ורך כדי שלא לשרוט את תצוגת ה-LCD במהלך הסרת המעמד.



הערה: התהליך המוסבר בהמשך מתאים למעמד הרגיל. אם רכשת מעמד אחר, עיין במסמכים שצורפו למעמד שקנית כדי להבין כיצד להתקינו.




להסרת המעמד:

- 1 הנח את המסך על גבי מטלית רכה או כרית.
- 2 לחץ והחזק את לחצן השחרור של המעמד.
- 3 הרם את המעמד והרחק אותו מהצג.




התקנה על הקיר (אופציונלית)



הערה: השתמש בבורגי M4 x 10 מ"מ כדי לחבר את המסך לערכת החיבור לקיר. 


עיין בהוראות שצורפו לערכת החיבור לקיר תואמת VESA.

- 1 הנח את הצג על מטלית רכה, על כרית או על שולחן שטוח ויציב.
- 2 הסר את המעמד.
- 3 השתמש במברג עם ראש פיליפס כדי להוציא את ארבעת הברגים שמהדקים את מכסה הפלסטיק.
- 4 חבר את תושבת ההתקנה מערכת ההתקנה על הקיר לצג.
- 5 התקן את הצג על הקיר לפי ההוראות המצורפות לערכת ההתקנה של הקיר.

הערה: לשימוש רק עם לוחית תלייה מאושרת UL או CSA או GS עם יכולת תמיכה במשקל/עומס מינימלי של 4.56. 



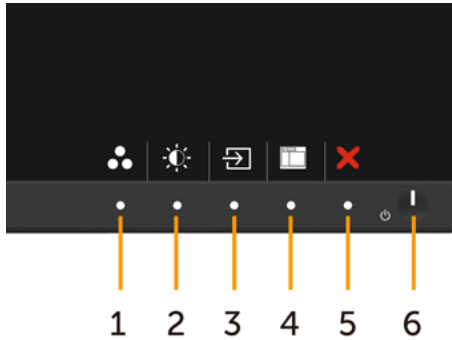
הפעלת המסך






לחץ  כדי להפעיל את הצג.



שימוש בלחצני הלוח הקדמי

לחץ על הלחצנים שבחזית הצג כדי לשנות את מאפייני התמונה המוצגת. בעת השימוש בלחצנים האלה לכוון המאפיינים, הערכים המספריים של המאפיינים יוצגו במסך כשהם משתנים.

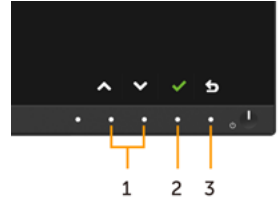






תיאור	לחצנים בלוח-הקדמי	
לחץ על לחצן זה כדי לבחור מתוך רשימה של מצבי צבעים מוגדרים מראש.	 <p>מקש קיצור: Preset Modes (מצבים מוגדרים מראש)</p>	1
לחץ על לחצן זה לגישה ישירה אל התפריט Brightness/ Contrast (בהירות/ניגודיות).	 <p>מקש קיצור: בהירות/ניגודיות</p>	2
לחץ על לחצן זה כדי לבחור מתוך רשימה של מקורות.	 <p>מקש קיצור: מקור אות כניסה</p>	3
השתמש בלחצן Menu (תפריט) כדי להפעיל את בתצוגה במסך, ובחר את OSD Menu (תפריט התצוגה במסך). ראה סעיף גישה למערכת התפריטים .	 <p>Menu (תפריט)</p>	4
לחץ על לחצן זה כדי לחזור לתפריט הראשי או כדי לצאת מתפריט המסך.	 <p>Exit (יציאה)</p>	5
הדלקה וכיבוי של הצג. נורית שדולקת בלבן קבוע מציינת שהצג דולק ופועל באופן תקין. נורית שמהבהבת בלבן מציינת שהצד במצב המתנה.	 <p>Power Button (עם נורית) סטטוס הפעלה</p>	6



הקדמי -לחצנים בלוח

לחץ על המקשים שבחזית הצג כדי לשנות את הגדרות התמונה.




תיאור	לחצנים בלוח הקדמי	
לחץ למעלה (הגדלה) ולמטה (הקטנה) כדי לקבוע את ערכי הפריטים המופיעים בתפריט המסך.	 למטה  למעלה	1
לחץ על OK (אישור) כדי לאשר את הבחירות שעשית.	 אישור	2
לחץ על Back (הקודם) כדי לחזור לתפריט הקודם.	 הקודם	3

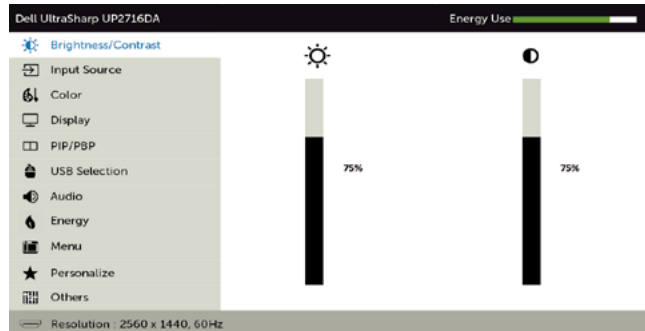







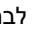
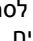
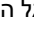



שימוש בתפריט המסך (OSD)

גישה למערכת התפריטים

הערה: כל שינוי שתבצע בתפריט המסך יישמר אוטומטית אם תעבור אל תפריט אחר, אם תצא מהתפריט או אם תמתין עד שתפריט המסך ייעלם.

1 לחץ  כדי לפתוח את תפריט המסך וכדי להציג את התפריט הראשי.

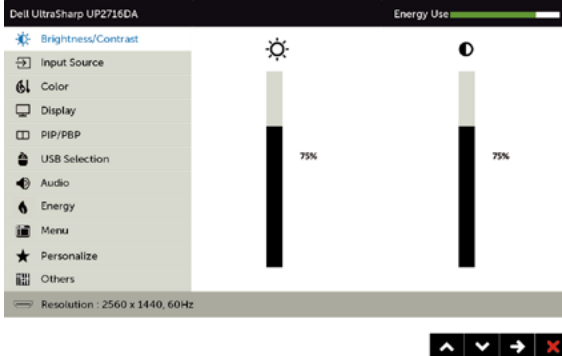


- 2 לחץ על הלחצנים  ו- כדי לעבור בין האפשרויות. כשאתה עובר בין הסמלים, שם האפשרות הנוכחית מסומן.
- 3 לחץ פעם אחת על  או על  כדי להפעיל את האפשרות המסומנת.
- 4 לחץ על  ועל  כדי לבחור בפרמטר הרצוי.
- 5 לחץ  כדי לעבור לסרגל הגלילה, ולאחר מכן לחץ  או  בהתאם לחיוויים שבמסך, כדי לבצע את השינויים הרצויים.
- 6 לחץ פעם אחת על  כדי לחזור אל התפריט הראשי וכדי לבחור באפשרות אחרת, או לחץ פעמיים או שלוש על  כדי לצאת מתפריט המסך.




**Brightness/
Contrast**
(בהירות/ניגודיות)

השתמש בתפריט זה כדי להפעיל את כוונן ה-Brightness/Contrast-
(בהירות/ניגודיות).


Brightness
(בהירות)

בהירות מכוון את בהיקות התאורה האחורית.
(מינימום 0; מקסימום 100).

לחץ כדי להגביר את הבהירות.

לחץ כדי להחליש את הבהירות.

הערה: לא ניתן לכוון ידנית את הבהירות כאשר האפשרות 'ניגודיות דינמית' פועלת.

Contrast
(ניגודיות)

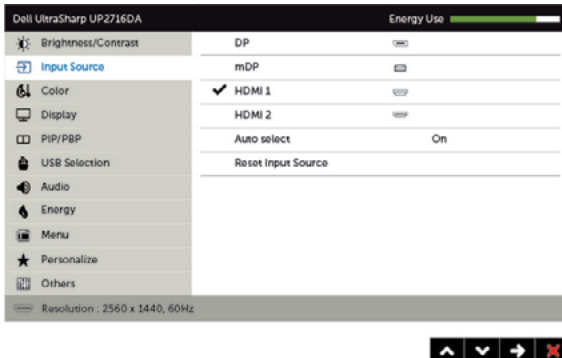
כוון תחילה את **Brightness** (בהירות) ולאחר מכן כוון את **Contrast**
(ניגודיות) רק אם יש צורך בכוונן נוסף.

לחץ כדי להגביר את הבהירות הניגודיות או כדי להחליש את
הניגודיות (בין 0 ל-100).

הגדרת הניגודיות משנה את היחס בין האזורים הכהים לבהירים בתצוגה.

Input Source
(מקור כניסה)

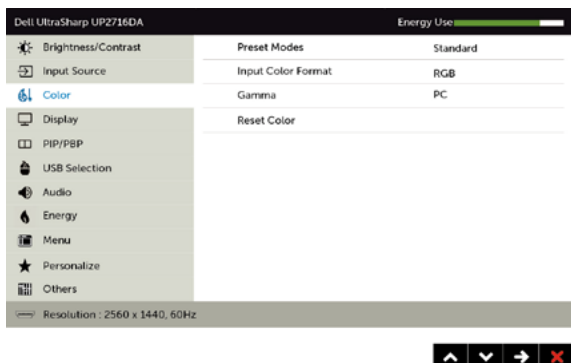

בתפריט **Input Source** (אות מקור) תוכל לבחור בין כניסות וידאו שונות
שמחוברות לצג.



תפריט ותפריטי משנה	תיאור	סמל
DP	בחר בכניסת DP אם אתה משתמש במחב (DP(DisplayPort)). לחץ על  כדי לבחור במקור כניסה DP.	
mDP	בחר בכניסת mDP אם אתה משתמש במחבר (mDP (Mini DisplayPort)). לחץ על  כדי לבחור במקור כניסה mDP.	
HDMI 1	בחר בכניסת HDMI 1 אם אתה משתמש במחבר HDMI. לחץ על  כדי לבחור במקור כניסה HDMI 1.	
HDMI 2	בחר בכניסת HDMI 2 אם אתה משתמש במחבר HDMI. לחץ על  כדי לבחור במקור כניסה HDMI 2.	
Auto Select (בחירה אוטומטית)	השתמש בסמל  כדי לבחור באפשרות 'בחירה אוטומטית'. הצג יסרוק ויחפש מקורות קלט זמינים.	
Reset Input Source (איפוס מקור כניסה)	איפוס איפוס מקור כניסה של הצג להגדרות ברירת המחדל.	

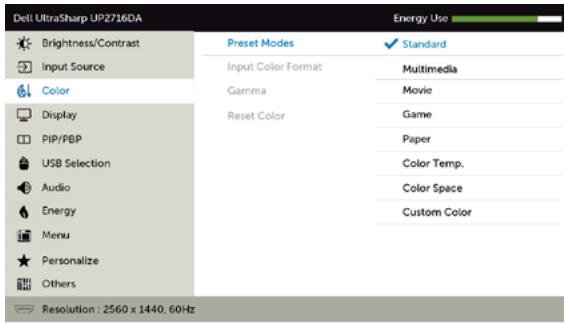
השתמש בתפריט 'צבע' כדי להתאים את מצב הגדרת הצבע של המסך.

צבע



מהרשימה: רגיל, מולטימדיה, סרטים, משחקים, דף, Color Temp. (צבע מותאם אישית) מותאם Custom Color, (צבע מותאם אישית) מותאם אישית.

Preset Mode
(מצב הגדרות
קבועות מראש)



Standard (רגיל): הגדרת ברירת המחדל לצבעים. זוהי ברירת המחדל המוגדרת מראש.

• **Multimedia (מולטימדיה):** אידיאלי ליישומי מולטימדיה.

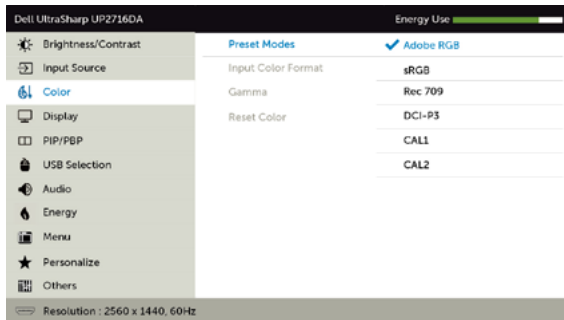
• **Movie (סרט):** אידיאלי לסרטים.

• **Game (משחק):** אידיאלי למשחקים.

• **Paper (נייר):** טוען את הגדרות הבהירות והחדות המתאימות ביותר להצגת טקסט. שילוב רקע הטקסט כדי להציג דפים בלי להשפיע על תמונות צבעוניות. חל לקלט בפורמט RGB בלבד.

• **Color Temp. (טמפרטורת צבעים):** המסך נראה חם יותר עם גוון אדום/צהוב כשהמחונן ב-5,000K או קריר יותר עם גוון כחול כשהמחונן ב-10,000K.

• **Color Space (מרחב צבעים):** מאפשר למשתמשים לבחור את מרחב הצבעים: Adobe RGB, sRGB, Rec 709, DCI-P3, CAL1, CAL2.



– **Adobe RGB:** מצב זה תואם ל-Adobe RGB (כיסוי של 100%).

– **sRGB:** מבצע אמולציה של sRGB ב-100%.

– **Rec 709:** מצב זה מתאים 100% לתקן Rec 709.

– **DCI-P3:** מצב זה מייצר 98% מהתקן DCI-P3 להקרנה דיגיטלית.

– **CAL1/CAL2:** מצבים מוגדרים מראש שכוילו על ידי המשתמשים באמצעות Dell Ultrasharp Color Calibration Software או תוכנת Dell. Dell Ultrasharp Color Calibration Software פועלת עם i1Display Pro colorimeter. ניתן לרכוש את i1Display Pro באתר האלקטרוניקה, תוכנה ואביזרים של Dell.



הערה: הדיוק של sRGB, Rec 709, DCI-P3, Adobe RGB, CAL1, ו-CAL2 ממוטב עבור תבנית הצבעים של כניסת RGB.

הערה: Factory Reset (איפוס להגדרות היצרן) יסיר את כל נתוני הכיול של CAL1 ושל CAL2.



• **Custom Color (צבע מותאם אישית):** מאפשר להגדיר ידנית את

הגדרות הצבעים. לחץ על  ועל  כדי לכוון את ערכי Red (אדום), Green (ירוק) ו-Blue (כחול) וליצור מצב צבע מוגדר מראש משלך.

השתמש ב-  ועל  כדי לבחור ב-Gain (שבח), Offset (היסט), Hue (גוון), Saturation (רוויה).

Custom Color

 Gain

Offset

Hue

Saturation



Gain (הגבר): בחר באפשרות זו כדי לכוון את רמת ההגבר של אות ה-RGB (ערך ברירת המחדל הוא 100).

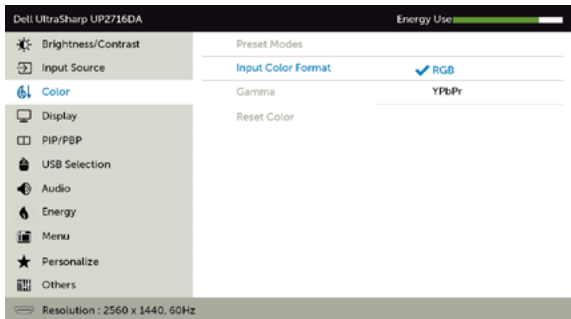
Offset (היסט): בחר באפשרות זו כדי לכוון את ערך ההיסט של רמת השחור של ה-RGB (ערך ברירת המחדל הוא 50) כדי לשלוט בצבעי הבסיס של הצג.

Hue (גוון): בחר באפשרות זו כדי לכוון את הערכים של גווני RGBCMY בנפרד (ערכי ברירת המחדל הם 50).

Saturation (רוויה): בחר באפשרות זו כדי לכוון את הערכים של רוויית RGBCMY בנפרד (ערכי ברירת המחדל הם 50).

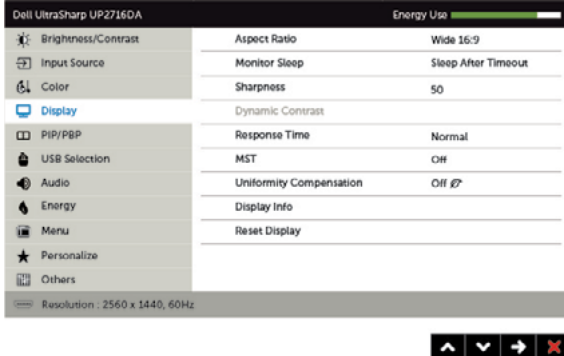


סמל	תפריט ותפריטי משנה	תיאור
Input Color Format (תבנית צבע כניסה)	מאפשר להגדיר את מצב כניסת הווידאו ל: RGB : בחר באפשרות זו אם המסך שלך מחובר למחשב (או נגן DVD) באמצעות כבל HDMI.	YPbPr : בחר באפשרות זו אם נגן ה-DVD תומך ביציאת YPbPr בלבד.
Gamma (גאמה) Reset Color (איפוס הגדרות צבעים)	מאפשר להגדיר את הגאמה ל-PC (מחשב) או MAC.	איפוס הגדרות הצבעים של הצג להגדרות ברירת המחדל.





השתמש בתפריט **Display Settings** (הגדרות תצוגה) לכוון התמונה.



שינוי יחס האורך-רוחב של התמונה ל-**Wide 16:9**, או **4:3** או **1:1**.

Aspect Ratio
(יחס גובה-רוחב)

מצב שינה לאחר חוסר פעילות: הצג עובר למצב שינה לאחר פרק זמן של חוסר פעילות.
אף פעם: הצג אף פעם לא עובר למצב שינה.

Monitor Sleep
(צג במצב שינה)

משווה לתמונה מראה חד או רך יותר.
לחץ על או על לכוון החדות מ-'0' עד '100'.

Sharpness
(חדות)

הגדרת רמת הניגודיות כדי להציג איכות תמונה חדה ומפורטת יותר.
לחץ על כדי להעביר את **Dynamic Contrast** (ניגודיות דינמית) ל-On (פועל) או ל-Off (כבוי).

Dynamic Contrast
(ניגודיות דינמית)

הערה: **Dynamic Contrast** (ניגודיות דינמית) מספקת ניגודיות גבוהה יותר במצב **Game** (משחק) ו-**Movie** (רט).

הגדרת זמן התגובה ל-רגיל או מהיר.

זמן תגובה

DP Multi Stream Transport - הגדרה ל-ON מפעילה את MST (פלט DP), הגדרה ל-OFF משבית את הפונקציה MST.

MST

בחירת הגדרות הבהירות ופיצוי אחידות הצבעים. **Calibrated** (מכיל) היא הגדרה שנוילה על ידי היצרן כברירת מחדל.
Uniformity Compensation (פיצוי אחידות) מכווננת אזורים שונים במסך ביחס למרכזו, כדי להשיג אחידות של הבהירות והצבעים במסך כולו.

Uniformity Compensation
(פיצוי אחידות)

הצגת ההגדרות הנוכחיות של הצג.

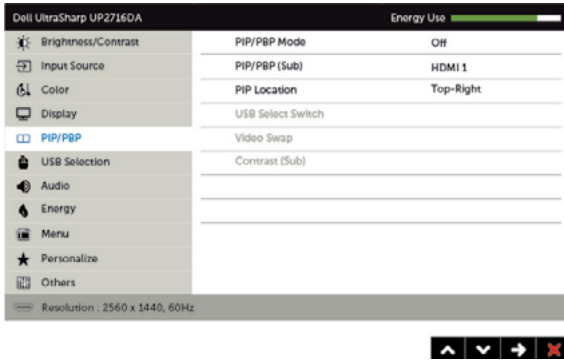
Display Info
(פרטי תצוגה)

מחזיר את הגדרות התצוגה לברירת המחדל.

Reset Display Settings
(איפוס הגדרות התצוגה)



פונקציה זו מעלה חלון המציג תמונה ממקור כניסה אחר. כך ניתן להציג בו-זמנית שתי תמונות במקורות שונים.

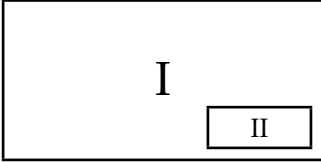
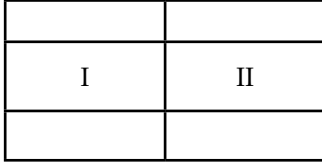

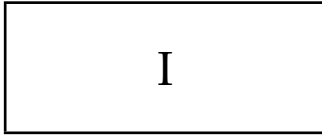


חלון המשנה				החלון הראשי
HDMI 2	HDMI 1	mDP	DP	
√	√	√	X	Mini DP
√	√	X	√	DP
√	X	√	√	HDMI 1
X	√	√	√	HDMI 2




הערה: כשמשמשים בתכונה PIP/PBP, הפונקציה DP MST (שרשור) מושבתת.

התאמת המצב של PBP (תמונה אחרי תמונה) ל-PIP Small, PIP Large, PBP Fill או PBP Aspect Ratio. ניתן להשבית תכונה זו על ידי בחירה באפשרות Off.

PIP/PBP Mode
(מצב PIP/PBP)

PIP	PBP Aspect Ratio
	
PBP Full	off
	

בחירה בין אותות הווידאו השונים שמחוברים לצג לחלון המשנה PIP/PBD. PIP/PBP (Sub) PIP/PBP (חלון משנה)

בחירת המיקום לחלון המשנה של PIP. השתמש ב-  או ב-  כדי לעבור בין האפשרויות וב-  כדי לבחור אותן. האפשרויות הן Top-Left (למעלה משמאל), Top-Right (למעלה מימין), Bottom-Right (למטה מימין) או Bottom-left (למטה משמאל).

PIP Location
(מיקום PIP)

החלפה בין המקורות שמחוברים לחיבור ה-USB לפלט במצב PBP. USB Select Switch (החלפת חיבור USB)

החלפה בין הווידאו הראשי למשני. Video Swap (החלפת וידאו)

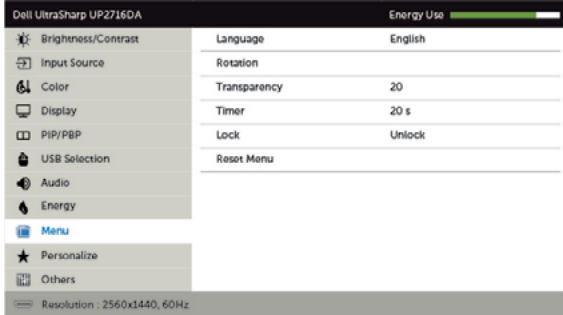
שינוי הגדרת הניגודיות של הווידאו המשני. Contrast (Sub) (ניגודיות (משני))





**USB Selection
(בחירת USB)**

בחירת האותות שמחוברים ליציאות ה-USB לפלט של הצג מהרשימה: DP, mDP, HDMI כדי להשתמש בעזרים שמחוברים ליציאות ה-USB לקלט של הצג (כגון המקלדת והעכבר) על אותות הקלט האלה, כשמחוברים מחשב לאחת משתי יציאות ה-USB לפלט של הצג.


ניתן להחליף בין הצג ליציאות ה-USB על ידי הפונקציה בחירת מקור הקלט. כשמשתמשים רק ביציאת פלט אחת, יציאת הפלט המחוברת פעילה.



הערה: כדי למנוע אבדן נתונים, לפני החלפה בין יציאות ה-USB לפלט, ודא שאף זיכרון נייד בחיבור USB לא מחובר למחשב אשר מחובר ליציאת ה-USB לפלט של הצג.

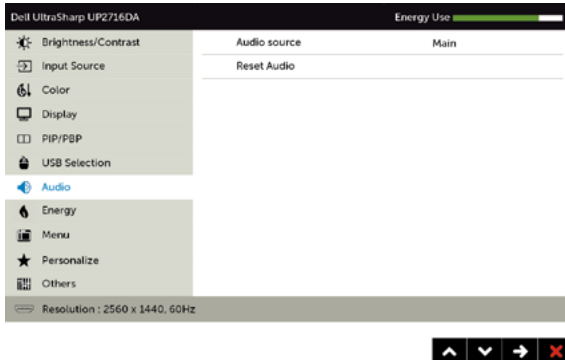
השתמש ב-  כדי לבחור את מקור הקלט של יציאת USB 1.

USB 1

השתמש ב-  כדי לבחור את מקור הקלט של יציאת USB 2.

USB 2



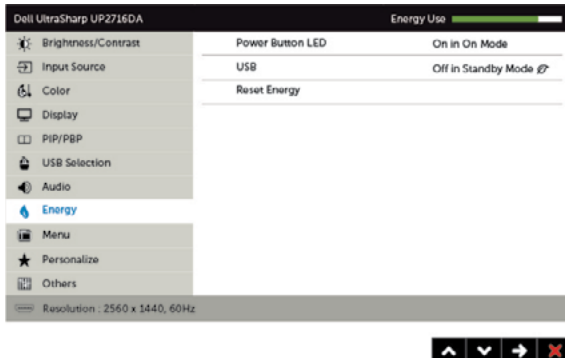


ניתן להגדיר את מקור השמע מהחלון הראשי או מחלון המשנה.

Audio source (מקור השמע)

בחר באפשרות זו כדי לשחזר את הגדרות ברירת המחדל של השמע.

איפוס הגדרות השמע



מאפשר קביעה של מצב נורית ההפעלה לחיסכון באנרגיה.

נורית לחצן הפעלה

הפיכה של ה-USB לזמין או לא זמין כאשר הצג במצב המתנה. הערה: USB ON/OFF במצב המתנה זמין רק כאשר כבל ה-USB לחיבור למחשב מנותק. אפשרות זו תהיה לא תהיה זמינה אם כבל ה-USB לחיבור למחשב מחובר.

USB

בחר באפשרות זו כדי לשחזר את הגדרות ברירת המחדל של Energy Settings (הגדרות צריכת חשמל).

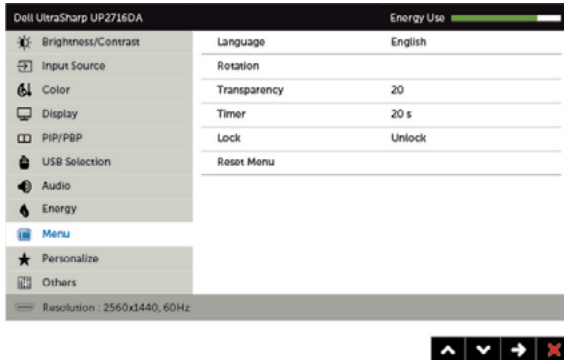
Reset Energy Settings (איפוס הגדרות צריכת החשמל)



בחר באפשרות זו כדי לכוון את הגדרות תפריט התצוגה, כגון שפת תפריט התצוגה, משך הזמן שהתפריט מוצג במסך וכיוצ"ב.



Menu (תפריט)



Language
(שפה)

בחר בשפת תפריט המסך מתוך שמונה אפשרויות.
Brazilian Portuguese, German, French, Spanish, English,
Japanese, Simplified Chinese, Russian, או אנגלית, ספרדית,
צרפתית, גרמנית, פורטוגזית (ברזיל), רוסית, סינית מפושטת או יפנית).


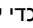
סיבוב

מסובב את תפריט המסך 90 מעלות נגד כיוון השעון.
תוכל לכוון את התפריט על פי סיבוב התצוגה.

Transparency
(שקיפות)

בחר באפשרות זו כדי לשנות את רמת השקיפות של התפריט באמצעות
הלחצנים  ו- (מינ' 0 / מקס' 100).

Timer (קוצב
זמן)

זמן הצגת תפריט מסך: קובע את משך הזמן בו תפריט המסך יישאר פעיל
לאחר לחיצה על לחצן.
לחץ  או  כדי להזיז את המחווון בצעדים של 1 שניות, מ-5 ועד 60 שניות.

Lock (נעילה)

שליטה בגישת המשתמשים לכוונן. כאשר האפשרות Lock (נעילה)
נבחרת, המשתמש אינו יכול לכוונן. כל הלחצנים יינעלו.
הערה:

תכונת נעילה – נעילת תוכנה (באמצעות תפריט המסך) או נעילה קשיחה
(לחץ לחיצה ארוכה על לחצן היציאה למשך 6 שניות)
תכונת שחרור – שחרור נעילה קשיחה בלבד (לחץ לחיצה ארוכה על לחצן
היציאה למשך 6 שניות)

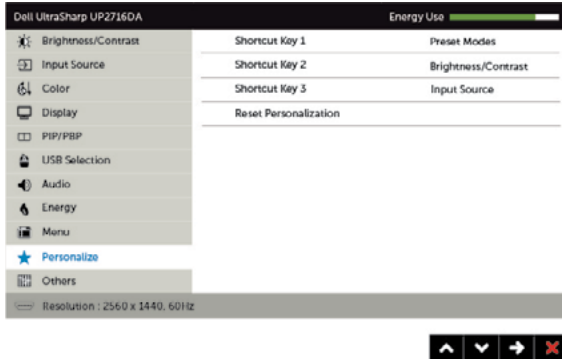
Reset Menu
Settings
(איפוס הגדרות
תפריטים)

שחזור הגדרות התפריט לברירת המחדל.

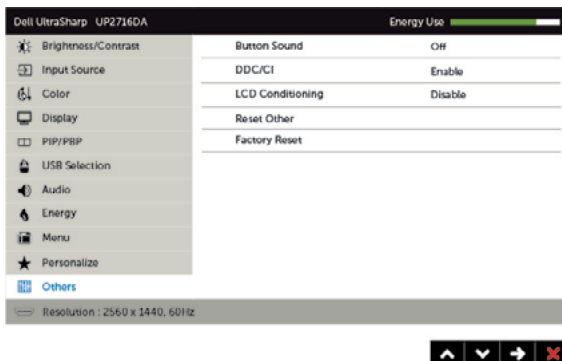



Personalize
 (התאמה אישית)

בחר מבין האפשרויות מצבים מתוכנתים מראש, בהירות/ניגודיות, מקור קלט, יחס גובה-רוחב, סיבוב, מצבי PIP/PBP, החלפת חיבור USB או החלפת וידאו והגדר כמקש קיצור דרך.


אפס
התאמה אישית

מחזיר את הגדרות מקשי הקיצור לברירת המחדל.

אחר


בחר באפשרות זו כדי לשנות את הגדרות תפריט המסך, כגון **DDC/CI**, **LCD conditioning**, וכדומה.

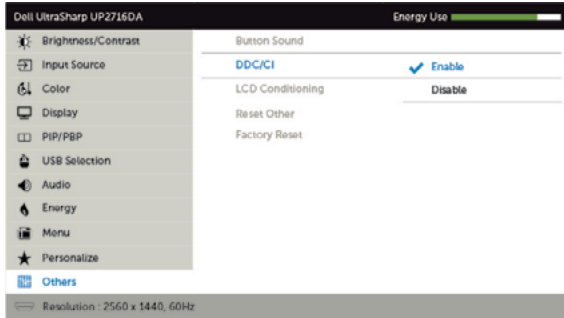
Button Sound
 (צליל הלחצנים)

הצג יצפצף כל אימת שאפשרות חדשה נבחרת בתפריט. תכונה זו מפעילה או משתיקה את הקול.

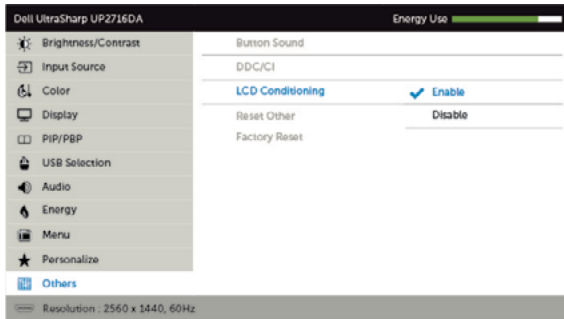


DDC/CI

את הגדרות הצג באמצעות תוכנה במחשב. **DDC/CI** (Display Data Channel/Command Interface) מאפשר לכוון בחר באפשרות **Disable (מבוטל)** כדי לבטל את התכונה. לקבלת חוויית משתמש מיטבית ולשיפור ביצועי הצג, הפוך את התכונה לזמינה.



מסייע למנוע מקרים של צריבת תמונה קלה. כתלות ברמת הצריבה, ייתכן שפעולת התוכנית תימשך זמן מה. בחר באפשרות **Enable (מאופשר)** כדי להתחיל בתהליך.

LCD
Conditioning
(תיקון צריבת
תמונה)

משחזר הגדרות נוספות, כגון **DDC/CI**, לברירת המחדל.

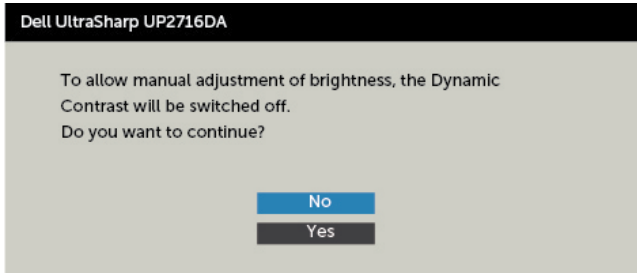
Reset Other
Settings
(איפוס
הגדרות נוספות)

מאפס את כל הגדרות תפריט המסך לברירת המחדל.

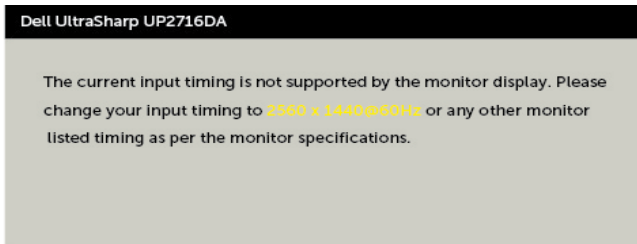
Factory Reset
(איפוס להגדרות
ברירת המחדל)

הודעות אזהרה בתפריט המסך

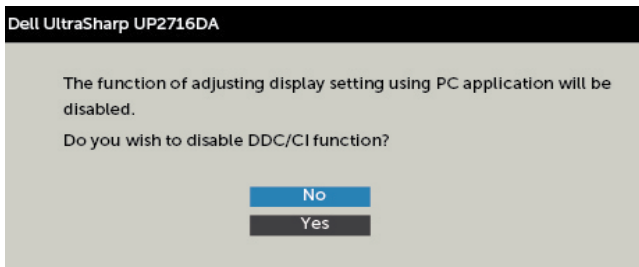
כאשר התכונה **Dynamic Contrast** (ניגודיות דינמית) זמינה (במצבים המוגדרים מראש האלה: **Game** (משחק) או **Movie** (סרט)), לא ניתן לבצע כוונן ידני של הבהירות.



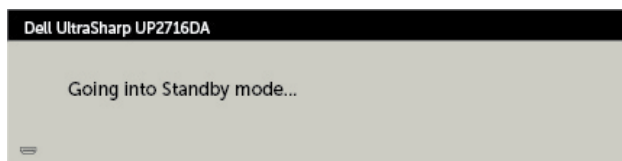
אם הצג אינו תומך ברזולוציה מסוימת, תוצג ההודעה הזו:



משמעות הדבר היא שהצג אינו מצליח להסתנכרן עם האות שמגיע מהמחשב. ראה סעיף **מפרט צג** לקבלת טווחי התדר האופקי והאנכי בהם תומך הצג. המצב המומלץ הוא 2560x 1440. ההודעה הזו תוצג לפני הפיכה של DDC/CI ללא זמין:

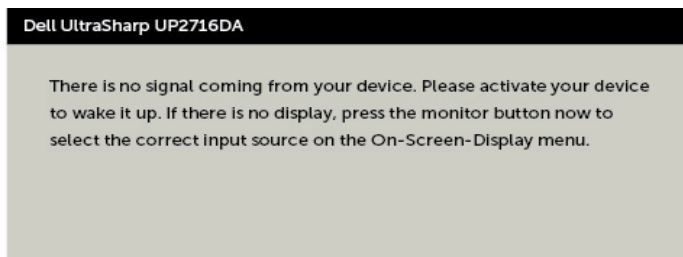


כשהצג עובר למצב Standby (מצב המתנה), תוצג ההודעה הזו:

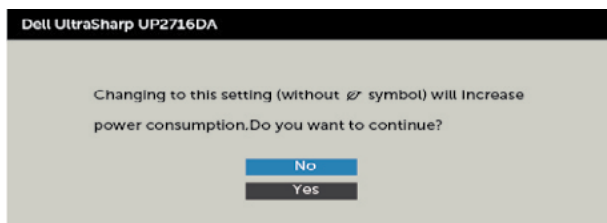


הפעל את המחשב והער את הצג כדי לגשת לתפריט המסך.

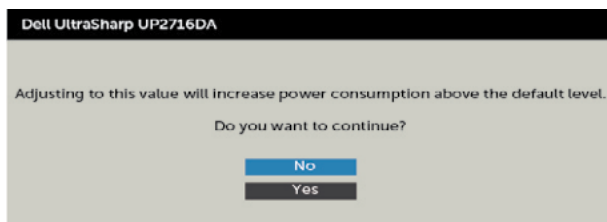
אם תלחץ על לחצן כלשהו פרט ללחצן ההפעלה, אחת מההודעות האלה תוצג בהתאם לכניסה שנבחרה:



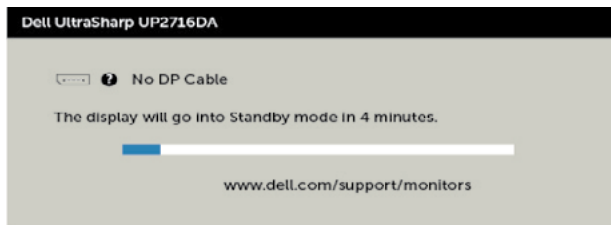
אם בוחרים בפריטי מסך של 'פועל' ב'מצב המתנה' \emptyset בתכונה 'התאמה אישית', ההודעה הזו מופיעה:



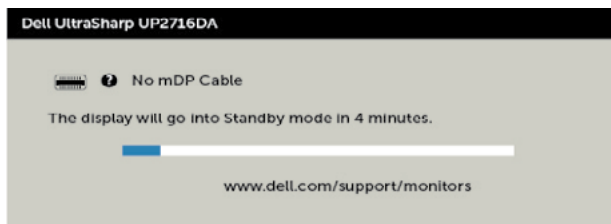
אם כוונתך הרמה של 'בהירות' גבוהה מרמת ברירת המחדל של 75%, ההודעה הזו מופיעה:



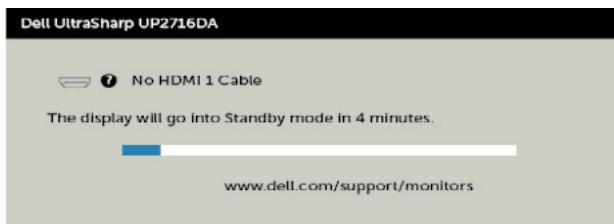
אם הכניסה שנבחרה היא mDP, DP, HDMI1 או HDMI 2 והכבל המתאים לא מחובר, תיבת דו-שיח תופיע במוצג להלן.



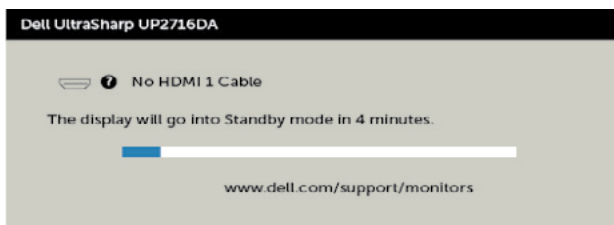
א



א



א



לקבלת פרטים נוספים, ראה פתרון בעיות.



הגדרת הרזולוציה המרבית

הגדרת הרזולוציה המרבית של הצג:

Windows 7, Windows 8, או Windows 8.1:

1. ב-Windows 8 או Windows 8.1 בלבד, לוחצים על אריח שולחן העבודה כדי לעבור לשולחן העבודה הקלאסי. ב-Windows Vista ו-Windows 7, מדלגים על השלב הזה.
 2. לוחצים לחיצה ימנית על שולחן העבודה ולוחצים על **Screen Resolution (רזולוציית המסך)**.
 3. לוחצים על הרשימה הנפתחת **Screen Resolution (רזולוציית המסך)** ובחרים באפשרות **2560 x 1440**.
 4. לוחצים על **OK (אישור)**.
- ב-Windows 10:

1. לוחצים לחיצה ימנית על שולחן העבודה ולוחצים על **Display Settings (הגדרות תצוגה)**.

2. לוחצים על **Advanced display settings (הגדרות תצוגה מתקדמות)**.

3. לוחצים על הרשימה הנפתחת **Resolution (רזולוציה)** ובחרים באפשרות **2560 x 1440**.

4. לוחצים על **Apply (אישור)**.

אם לא רואים את האפשרות **2560 x 1440**, ייתכן שצריך לעדכן את מנהל ההתקן של כרטיס המסך. בהתאם למחשב, יש להשלים אחד מהנהלים האלה:

מחשב שולחני או נישא של Dell:

- עוברים לכתובת <http://www.dell.com/support>, מזינים את תג השירות ומורידים את מנהל ההתקן החדש ביותר של כרטיס המסך.

במחשב שאינו מתוצרת Dell (שולחני או נישא):

- עוברים לאתר התמיכה של יצרן המחשב ומורידים את מנהלי ההתקנים החדשים ביותר של כרטיס המסך.
- עוברים לאתר של יצרן כרטיס המסך ומורידים את מנהלי ההתקנים החדשים ביותר של כרטיס המסך.



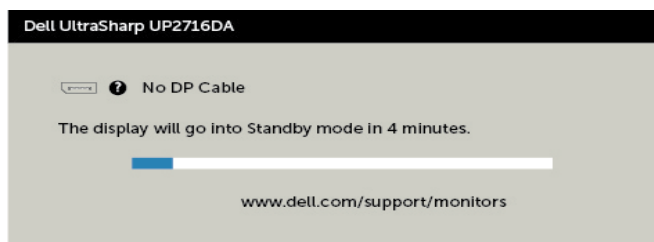
אזהרה: לפני שתתחיל בביצוע הפעולות המתוארות בסעיף זה, פעל לפי **הוראות הבטיחות**. 

בדיקה עצמית

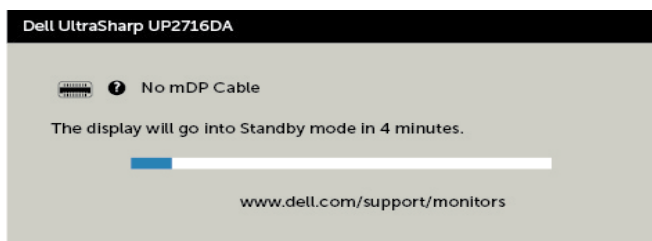
הצג שברשותך כולל תכונת בדיקה עצמית אשר מוודאת כי הוא פועל בצורה תקינה. אם הצג והמחשב מחוברים בצורה תקינה אך המסך נשאר חשוך, הפעל את הבדיקה העצמית של הצג על ידי ביצוע הפעולות האלה:

- 1 כבה את המחשב ואת הצג.
- 2 נתק את כבל הווידאו מגב המחשב. להבטחת פעולה תקינה של הבדיקה העצמית, נתק את כל הכבלים הדיגיטליים והאנלוגיים מגב המחשב.
- 3 הדלק את הצג.

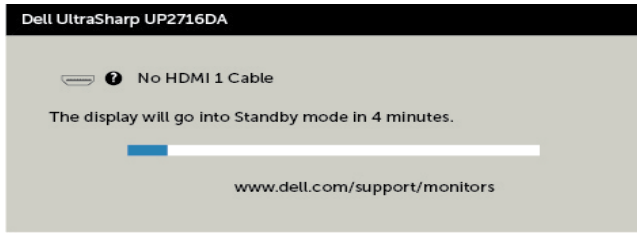
תיבת הדו-שיח הצפה תוצג (על רקע שחור) אם הצג פועל ואינו מזהה אות וידאו. במצב בדיקה עצמית, נורית ההפעלה תישאר לבנה. כמו כן, בהתאם לכניסה שנבחרה, אחת מתיבות הדו-שיח האלה תוצג.



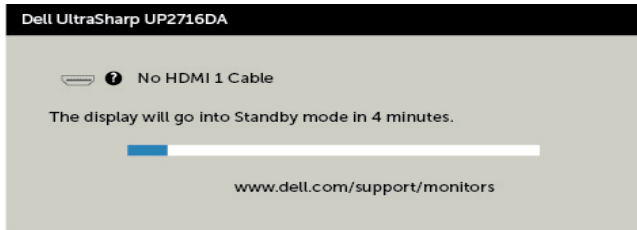
א



IX



IX



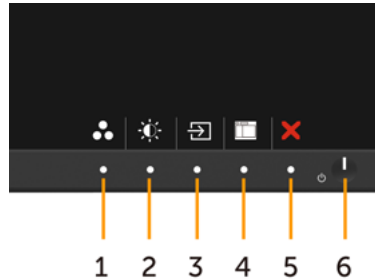
- 4 תיבה זו מוצגת גם בזמן פעולה רגילה של המערכת, אם כבל הווידאו מתנתק או ניזוק.
- 5 כבה את הצג וחבר בחזרה את כבל הווידאו; לאחר מכן הדלק את המחשב ואת הצג.
אם המסך עדיין חשוך, בדוק את כרטיס המסך ואת המחשב. הצג תקין.



אבחון מובנה

לצג כלי אבחון מובנה שבעזרתו תוכל לבדוק אם אופן הפעולה החריג בו נתקלת קשור לצג או למחשב ולכרטיס המסך שלו.

הערה: תוכל להפעיל את האבחון המובנה רק כאשר כבל הווידאו מנותק והצג במצב בדיקה עצמית. 



להפעלת האבחון המובנה:

- 1 ודא שהמסך נקי (אין עליו חלקיקי אבק).
- 2 נתק את כבלי הווידאו שבגב המחשב או הצג. הצג. כעת הצג יעבור למצב בדיקה עצמית.
- 3 לחץ לחיצה ממושכת בו-זמנית על **לחצן 1** ועל **לחצן 4** שבלוח הקדמי במשך שתי שניות. כעת יוצג מסך אפור.
- 4 בדוק בעיון את המסך ונסה לאתר חריגות.
- 5 לחץ שוב על **לחצן 4** שבלוח הקדמי. צבע המסך ישתנה לאדום.
- 6 בדוק את התצוגה ונסה לאתר חריגות.
- 7 חזור על שלבים 5 ו-6 ובדוק את התצוגה בצבעים ירוק, כחול, שחור, לבן ובמסכי הטקסט. הבדיקה תסתיים כאשר יופיע מסך הטקסט. ליציאה, לחץ פעם נוספת על **לחצן 4**. אם לא זיהית חריגות במסך כאשר השתמשת בכלי האבחון המובנה, הצג תקין. בדוק את כרטיס המסך ואת המחשב.



הטבלה שלהלן מכילה מידע כללי לגבי בעיות נפוצות בצג ופתרונות אפשריים:

הבעיה	התסמין	פתרונות אפשריים
אין תמונה/נורית ההפעלה כבוייה	אין תמונה	<ul style="list-style-type: none"> • ודא שכבל הווידאו מחובר היטב בין הצג למחשב. • חבר התקן חשמלי אחר לשקע החשמל שבקיר כדי לבדוק אם הוא פועל כשורה. • ודא שלחצן ההפעלה אינו לחוץ. • ודא שנבחר מקור הכניסה הנכון באמצעות הלחצן Input Source (מקור כניסה).
אין תמונה/נורית ההפעלה דולקת	אין תמונה או אין בהירות	<ul style="list-style-type: none"> • הגבר את הבהירות ואת הניגודיות בתפריט המסך. • בצע בדיקה עצמית לצג. • בדוק אם ישנם פינים עקומים או שבורים במחבר כבל הווידאו. הפעל את האבחון המובנה. • ודא שנבחר מקור הכניסה הנכון באמצעות הלחצן Input Source (מקור כניסה).
פיקסלים חסרים	נקודות במסך ה-LCD	<ul style="list-style-type: none"> • הדלק וכבה את הצג. • פיקסלים שכבויים תמידית הם פגם טבעי שעשוי להתקיים בטכנולוגיית LCD. • לפרטים נוספים אודות איכות הצגים ומדיניות הפיקסלים של Dell, בקר באתר התמיכה של Dell בכתובת: http://www.dell.com/support/monitors.
פיקסלים "תקועים"	נקודות בהירות במסך ה-LCD	<ul style="list-style-type: none"> • הדלק וכבה את הצג. • פיקסלים שכבויים תמידית הם פגם טבעי שעשוי להתקיים בטכנולוגיית LCD. • לפרטים נוספים אודות איכות הצגים ומדיניות הפיקסלים של Dell, בקר באתר התמיכה של Dell בכתובת: http://www.dell.com/support/monitors.
בעיות בהירות	התמונה עמומה או בהירה מדי	<ul style="list-style-type: none"> • אפס את המסך להגדרות המפעל. • כוונן את הבהירות ואת הניגודיות בתפריט המסך.
בעיות שקשורות בבטיחות	סימנים גלויים של עשן או של ניצוצות	<ul style="list-style-type: none"> • אל תבצע פעולות לפתרון בעיות. • פנה מיד ל-Dell.
בעיות חוזרות ונשנות	הצג נדלק ונכבה	<ul style="list-style-type: none"> • ודא שכבל הווידאו מחובר היטב בין הצג למחשב. • אפס את המסך להגדרות המפעל. • בצע בדיקה עצמית לצג כדי לבדוק אם הבעיה החוזרת מופיעה גם במצב בדיקה עצמית.
צבע חסר	חסר צבע בתמונה	<ul style="list-style-type: none"> • בצע בדיקה עצמית (Self-Test) לצג. • ודא שכבל הווידאו מחובר היטב בין הצג למחשב. • בדוק אם ישנם פינים עקומים או שבורים במחבר כבל הווידאו.
צבע שגוי	צבעי התמונה שגויים	<ul style="list-style-type: none"> • שנה את ההגדרות של מצבים המתוכננים מראש בתפריט צבע של תפריט התצוגה בהתאם לשימוש. • כיוון הערכים R/G/B נעשה ב-מותאם אישית צבע בתפריט צבע בתפריט התצוגה. • שנה את האפשרות Input Color Format (תבנית צבע כניסה) ל-PC RGB או YPbPr בתפריט המסך צבע. • הפעל את האבחון המובנה.



פתרונות אפשריים	התסמין	הבעיה
<ul style="list-style-type: none"> הגדר את המסך לכיבוי לאחר מספר דקות ללא פעילות. ניתן לכוון את ההגדרה הזו ב-Windows Power Options (אפשרויות חשמל ב-Windows) או Energy Saver (חיסכון בחשמל ב-Mac). לחלופין, השתמש בשומר מסך משתנה. 	מופיע צל חלש של התמונה הסטטית	תמונה סטטית נשארת בתצוגה למשך זמן רב

בעיות ספציפיות של המוצר

פתרונות אפשריים	התסמין	בעיות ספציפיות
<ul style="list-style-type: none"> בדוק את ההגדרה Aspect Ratio (יחס גובה-רוחב) בתפריט המסך Display (תצוגה). אפס את המסך להגדרות המפעל. 	התמונה ממורכזת במסך, אך אינה ממלאת את שטח הצפייה	תמונת המסך קטנה מדי
<ul style="list-style-type: none"> כבה את הצג, נתק את כבל החשמל שלו, חבר אותו בחזרה והדלק את הצג. בדוק אם תפריט המסך נעול. אם כן, לחץ והחזק את הלחצן שליד לחצן ההפעלה למשך 6 שניות כדי לשחרר את הצג (לפרטים נוספים, ראה נעילה). 	תפריט המסך אינו מופיע	לא ניתן לכוון את הצג מהמקשים שבלוח הקדמי
<ul style="list-style-type: none"> בדוק את מקור האות. הזז את העכבר או לחץ על מקש כלשהו במקלדת כדי לוודא שהמחשב אינו נמצא במצב חיסכון בצריכת חשמל. ודא שכבל האותות מחובר כהלכה. חבר מחדש את כבל האותות, אם יש צורך בכך. הפעל מחדש את המחשב או את נגן הווידאו. 	אין תמונה, הנורית לבנה	אין אות כניסה כאשר לוחצים על הלחצנים
<ul style="list-style-type: none"> בתקליטורי DVD שונים יש הבדל בין תבניות וידאו שונות (יחס גובה-רוחב) ולכן ייתכן שהתצוגה תהיה במסך מלא. הפעל את האבחון המובנה. 	התמונה אינה ממלאת את הגובה או הרוחב של המסך	התמונה אינה ממלאת את המסך
<ul style="list-style-type: none"> בדוק לאיזה תקן DP (DP1.1a או DP1.2) כרטיס המסך שלך תואם. הורד והתקן את מנהל ההתקנים העדכני עבור כרטיס המסך. כרטיסי מסך מסוימים אשר תואמים ל-DP1.1a אינם תומכים בצגי DP1.2. עבור לתפריט המסך. בחלק 'מקור קלט' לחץ לחיצה ארוכה על המקש  לבחירת DP במשך 8 שניות כדי לשנות את הגדרת הצג מ-DP 1.2 ל-DP 1.1a. 	מסך שחור	לא מוצגת תמונה בחיבור DP אל המחשב




הודעות FCC (ארה"ב בלבד) ומידע נוסף אודות תקינה

לקבלת הודעות FCC ומידע נוסף אודות תקינה, בקר באתר התאימות בכתובת www.dell.com/regulatory_compliance.

יצירת קשר עם Dell

לקוחות בארה"ב, חייגו 800-WWW-DELL (800-999-3355)

 **הערה:** במידה ואין ברשותך חיבור פעיל לאינטרנט, תוכל למצוא את פרטי יצירת הקשר בחשבונית הרכישה, בתעודת המשלוח, בחשבונית או בקטלוג המוצרים של Dell.

Dell מציעה מספר אפשרויות לקבלת שירות ותמיכה באינטרנט ובטלפון. הזמינות משתנה כתלות בארץ ובמוצר, וייתכן ששירותים מסוימים לא יהיו זמינים באזורך.

לקבלת תוכן תמיכה מקוון לצג:

ראה www.dell.com/support/monitors.

לפנייה ל-Dell לצורך מכירה, תמיכה טכנית או שירות לקוחות:

- 1 בקר באתר www.dell.com/support.
- 2 בחר בארץ או באזור בו אתה נמצא מהתפריט הנפתח בחר ארץ/אזור שבפינה השמאלית העליונה של הדף.
- 3 לחץ צור קשר שליד התפריט הנפתח של המדינות.
- 4 בחר בשירות או בקישור התמיכה המתאימים לפי הצורך.
- 5 בחר בדרך הנוחה לך ליצירת קשר עם Dell.

מסד הנתונים של האיחוד האירופי לתוויות צריכת חשמל וגיליון

נתוני מוצרים:

UP2716DA: <https://eprel.ec.europa.eu/qr/344912>

