

# Dell UltraSharp UP2516D/UP2716D Kullanıcı Kılavuzu

Model: UP2516D/UP2716D  
Düzenleyici model: UP2516Dt/UP2716Dt





NOT: NOT, bilgisayarınızdan daha iyi yararlanmanız için yardımcı olan önemli bilgileri gösterir.



**DİKKAT: DİKKAT, talimatlar izlenmezse donanımla ilgili olası zararı veya veri kaybını gösterir.**



**UYARI: UYARI olasılıkla mala gelebilecek zararı, kişisel yaralanmayı veya ölüm durumunu gösterir.**

**Telif Hakkı © 2015-2019 Dell Inc. Tüm hakları saklıdır.** Bu ürün, ABD ve uluslararası telif hakkı ve fikri mülkiyet yasalarıyla korunmaktadır.

Dell™ ve Dell logosu, Birleşik Devletler'de ve/veya diğer bölgelerde Dell Inc.'in ticari markalarıdır. Burada sözü edilen tüm diğer markalar ve adlar, ilgili şirketlerinin ticari markaları olabilir.

# İçindekiler

<b>Monitörünüz Hakkında</b>	<b>5</b>
Paketin İçindekiler	5
Ürün Özellikleri	6
Parçaları ve Kontrolleri Tanımlama	7
Monitör Özellikleri	10
Tak ve Çalıştır	22
LCD Monitör Kalitesi ve Piksel İlkesi	22
<b>Monitörü Kurma</b>	<b>23</b>
Altlığı Takma	23
Eğdirme, Döndürme ve Dikey Uzatmanın Kullanılması	26
Monitörünüzü Bağlama	28
Mobile-High Definition Link (MHL) Kullanma	30
Kabloları Düzenleme	31
Monitör Ayaklığını Çıkarma	32
Duvar Montajı (İsteğe Bağlı)	33
<b>Monitörü Çalıştırma</b>	<b>34</b>
Monitörü Açma	34
Ön Panel Kontrollerini Kullanma	34
Ekran Menüsünü (OSD) Kullanma	37


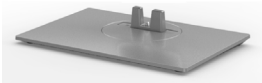

<b>Sorun Giderme</b> . . . . .	<b>54</b>
Kendi Kendini Sınama . . . . .	54
Dahili Tanılamalar . . . . .	56
Genel Sorunlar . . . . .	57
Ürüne Özgü Sorunlar . . . . .	58
Mobile High-Definition Link (MHL) Sorunları . . . . .	59
<b>Ek</b> . . . . .	<b>60</b>
Güvenlik Talimatları . . . . .	60
FCC Bildirimleri (Yalnızca ABD) ve Diğer Yasal	
Düzenleme Bilgileri . . . . .	60
Dell'le Bağlantı Kurma . . . . .	60
Monitörünüzü Kurma . . . . .	61
Bakım Kılavuzları . . . . .	62

# Monitörünüz Hakkında

## Paketin İçindekiler

Monitörünüz aşağıda gösterilen bileşenlerle gelir. Tüm bileşenleri aldığınızdan emin olun ve eksik olan varsa [Dell'e başvurun](#).

**NOT:** Bazı öğeler isteğe bağlı olabilir ve monitörünüzle gönderilmeyebilir. Bazı özellikler veya ortamlar bazı ülkelerde kullanılamayabilir.

	Monitör
	Ayaklık yükseltici
	Ayaklık tabanı
	Güç kablosu (ülkeye göre değişir)

	USB 3.0 karşıya yükleme kablosu (monitör üzerindeki USB bağlantı noktalarının kullanılmasını sağlar)
	DP kablosu (mDP - DP)
	<ul style="list-style-type: none"><li>• Hızlı Kurulum Kılavuzu</li><li>• Güvenlik ve Yasal Düzenlemeler Bilgileri</li><li>• Fabrika Kalibrasyon Raporu</li></ul>

## Ürün Özellikleri

Dell **Dell UltraSharp UP2516D/UP2716D** Monitörde bir etkin matris, ince film transistör (TFT), likit kristal ekran (LCD) ve LED arka ışığı bulunur. Ekran özellikleri şunları içerir:

- **UP2516D:** 63,44 cm (25 inç) görüntülenebilir alan (diyagonal olarak ölçülmüştür). 2560 x 1440 çözünürlük, düşük çözünürlükler için tam ekran desteğiyle.
- **UP2716D:** 68,47 cm (27 inç) görüntülenebilir alan (diyagonal olarak ölçülmüştür). 2560 x 1440 çözünürlük, düşük çözünürlükler için tam ekran desteğiyle.
- Eğme, döndürme, ekseninde dönme ve dikey uzatma ayarı özellikleri.
- Esnek montaj çözümleri için çıkarılabilir ayaklık ve Video Electronics Standards Association (VESA) 100 mm montaj delikleri.
- Son derece ince çerçeve, çoklu monitör kullanımında çerçeve aralığını en aza indirgeyerek, kibar bir görüntüleme deneyimiyle kolay kurulum sağlar.
- DP, mDP, HDMI (MHL), USB 3.0 ile kapsamlı dijital bağlanabilirlik, monitörünüzü gelişen teknolojilerle kullanmanıza yardımcı olur.
- Yüksek Dinamik Kontrast Oranı (2.000.000:1).
- Önemli endüstri standartlarını destekler: 100% AdobeRGB, 100% sRGB, 100% REC709, 98% DCI-P3.
- Sisteminiz destekliyse tak ve çalıştır özelliği.
- Kolay kurulum ve ekran optimizasyonu için ekran menüsü (OSD) ayarları.
- Güvenlik kilidi yuvası.
- Varlık Yönetimi Özelliği.
- RoHS uyumlu.
- BFR/PVC içermeyen monitör (kablolar hariç).
- TCO Sertifikalı ekranlar.
- Yalnızca panel için arseniksiz cam ve civasız panel.

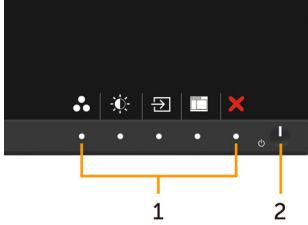
- Uyku modundayken 0,3 W bekleme gücü.
- Enerji ölçer, monitörün gerçek zamanda tüketmekte olduğu enerji düzeyini gösterir.

## Parçaları ve Kontrolleri Tanımlama

### Önden Görünüm



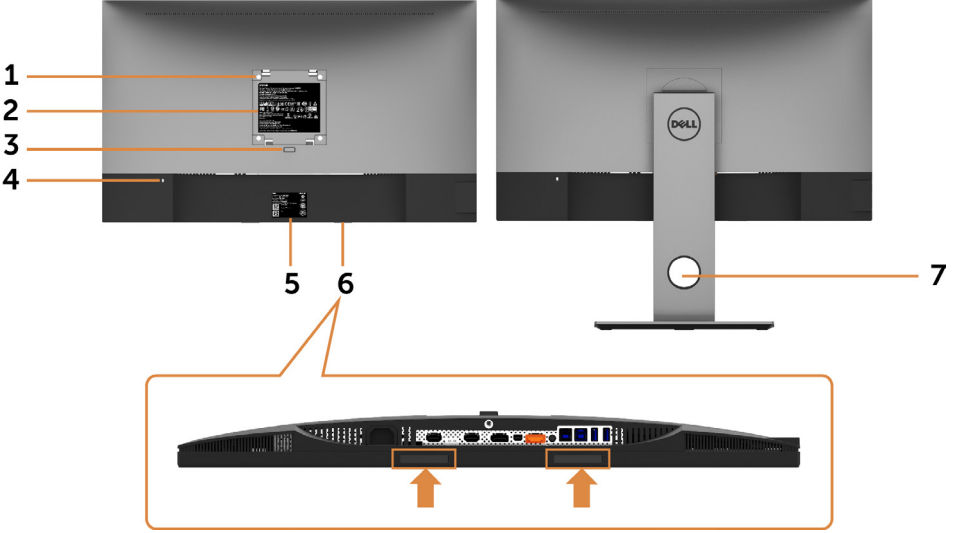
Önden Görünüm



Ön panel kontrolleri

Etiket	Açıklama
1	İşlev düğmeleri (Daha fazla bilgi için, bkz. <a href="#">Monitörü Çalıştırma</a> )
2	Güç Açma/Kapatma düğmesi (LED göstergeli)

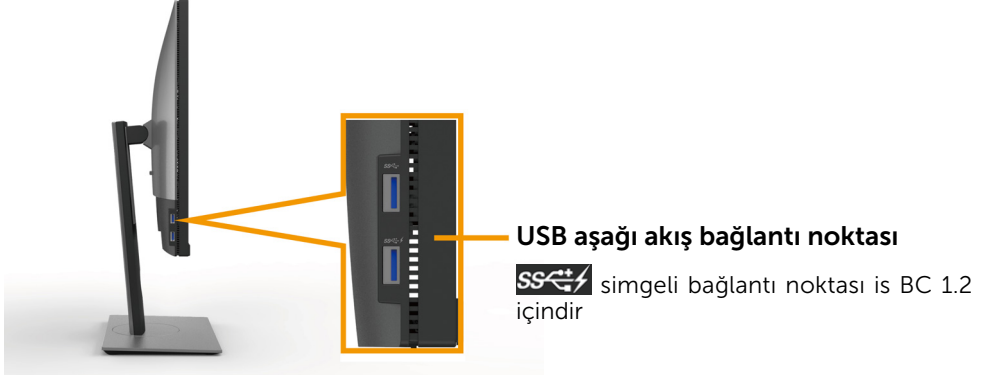
## Arkadan Görünüm



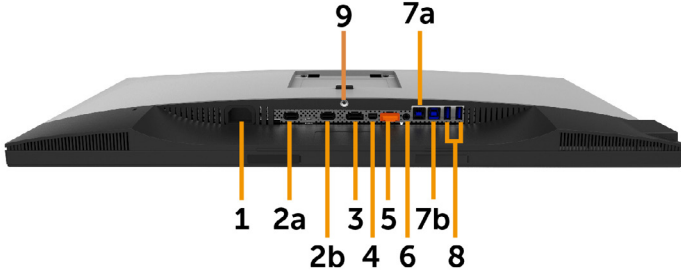
Etiket	Açıklama	Kullanım
1	VESA montaj delikleri (100 mm x 100 mm - ekli VESA Plakasının arkasında)	VESA uyumlu duvara montaj kiti içeren duvara montaj monitör (100 mm x 100 mm).
2	Düzenleyici etiketi	Yasalara uyum onaylarını listeler.
3	Stand serbest bırakma düğmesi	Standı monitörden serbest bırakın.
4	Güvenlik kilidi yuvası	Güvenlik kablosu kilidi iler monitörü sabitler (ayrı satılır).
5	Barkod, seri numarası ve Servis Etiketi	Teknik destek için Dell'e başvurmanız gerekiyorsa bu etikete başvurun.
6	Dell Soundbar montaj yuvaları	İsteğe bağlı Dell Soundbar'ı takar. <b>NOT:</b> Dell Ses Çubuğunu takmadan önce lütfen montaj yuvalarını kaplayan plastik şeridi çıkarın. Dell Soundbar ayrı olarak satılmaktadır.
7	Kablo yönetim yuvası	Yuvaya yerleştirerek kabloları düzenlemek için kullanın.




## Yandan Görünüm



## Alttan Görünüm



Etiket	Açıklama	Kullanım
1	AC güç konektörü	Monitörün güç kablosunu bağlamak içindir.
2a	HDMI (MHL) 1 bağlantı noktası	Bilgisayarınızı HDMI kablosuyla ya da MHL cihazlarını MHL kablosuyla (isteğe bağlı) bağlayın.
2b	HDMI (MHL) 2 bağlantı noktası	
3	DP bağlantısı(giriş)	Bilgisayarınızın DP kablosunu bağlayın
4	mDP konektörü (giriş)	Bilgisayarınızı mDP-DP kablosuyla bağlayın.
5	DP bağlantısı(çıkış) 	MST (Multi-Stream Transport) özellikli monitör için DP çıkışı. DP 1.1 monitörü, yalnızca MST zincirindeki son monitör olarak bağlanabilir. MST'yi etkinleştirmek için, "DP MST İşlevi için Monitörü Bağlama" bölümündeki talimatlara bakın. <b>NOT:</b> DP çıkış bağlayıcı kullanılırken kauçuk fişi çıkarın.
6	Ses çıkışı bağlantı noktası	HDMI veya Ekran Bağlantı Noktası ses kanallarından gelen sesi çalmak için hoparlörleri bağlayın. Yalnızca 2 kanal sesi destekler. <b>NOT:</b> Ses çıkışı bağlantı noktası kulaklıkları desteklemez. <b>⚠UYARI:</b> Kulaklıklardaki aşırı ses basıncı, işitme hasarı veya kaybına neden olabilir.

<b>7a</b>	USB yukarı akış bağlantı noktası 1	Monitörünüzle birlikte temin edilen USB kablosunu bilgisayarınıza takın. Bu kablo takıldığında, monitör üzerindeki USB aşağı akış konektörlerini kullanabilirsiniz.
<b>7b</b>	USB yukarı akış bağlantı noktası 2	
<b>8</b>	USB aşağı akış bağlantı noktaları (2)	USB cihazlarınızı bağlayın. Bu bağlayıcıları yalnızca USB kablosunu bilgisayara ve monitördeki USB yukarı akış bağlayıcıya bağladıktan sonra kullanabilirsiniz.
<b>9</b>	Stand kilidi	Standı devre dışı bırakmak için, düğmeyi serbest bırakın ve M3 x 6 mm makine vidasıyla stand montaj grubunu kilitleyin.(vida birlikte verilmez)

## Monitör Özellikleri

### Düz Panel Özellikleri

Model	UP2516D	UP2716D
Ekran türü	Etkin matris - TFT LCD	Etkin matris - TFT LCD
Panel türü	Düzlem İçi Değiştirme	Düzlem İçi Değiştirme
Görüntülenebilir görüntü:		
Diyagonal	63,44 cm (25 inç)	68,47 cm (27 inç)
Etkin alan:		
Yatay	552,96 mm (21,77 inç)	596,74 mm (23,49 inç)
Dikey	311,04 mm (12,25 inç)	335,66 mm (13,21 inç)
Alan	171992,68 mm <sup>2</sup> (266,59 inç <sup>2</sup> )	200301,75 mm <sup>2</sup> (310,47 inç <sup>2</sup> )
Piksel aralığı	0,216 mm x 0,216 mm	0,2331 mm x 0,2331 mm
Görüntüleme açısı:		
Yatay	178° (tipik)	178° (tipik)
Dikey	178° (tipik)	178° (tipik)
Parlaklık çıkışı	300 cd/m <sup>2</sup> (tipik)	300 cd/m <sup>2</sup> (tipik)
Kontrast oranı	1000:1 (tipik) 2.000.000'a kadar: 1 (dinamik kontrast oranı)	1000:1 (tipik) 2.000.000'a kadar: 1 (dinamik kontrast oranı)
Düz ayna kaplaması	Ön kutuplayıcının yansıma önleyici iyileştirmesi (3H)	Ön kutuplayıcının yansıma önleyici iyileştirmesi (3H)
Arka ışığı	LED	LED
Yanıt Süresi	14 ms (tipik), 6ms (hızlı mod)	14 ms (tipik), 6 ms (hızlı mod)
Renk derinliği	1,07 milyar renk	1,07 milyar renk

Renk skalası	100% AdobeRGB 100% sRGB 100% REC709 98% DCI-P3	100% AdobeRGB 100% sRGB 100% REC709 98% DCI-P3
--------------	---	---

## Çözünürlük Özellikleri

Yatay tarama aralığı	30 kHz – 88 kHz
Dikey tarama aralığı	50 Hz – 75 Hz
Maksimum çözünürlük	2560 x 1440, 60 Hz'de
Video görüntüleme özellikleri (DP ve HDMI ve MHL oynatma)	480i, 480p, 576i, 576p, 720p, 1080i , 1080p, QHD

## Önceden Ayarlı Görüntüleme Modları

Ekran Modu	Yatay Frekans (kHz)	Dikey Frekans (Hz)	Piksel Saati (MHz)	Senkronizasyon Polaritesi (Yatay/ Dikey)
720 x 400	31,5	70,0	28,3	-/+
VESA, 640 x 480	31,5	60,0	25,2	-/-
VESA, 640 x 480	37,5	75,0	31,5	-/-
VESA, 800 x 600	37,9	60,0	40,0	+/+
VESA, 800 x 600	46,9	75,0	49,5	+/+
VESA, 1024 x 768	48,4	60,0	65,0	-/-
VESA, 1024 x 768	60,0	75,0	78,8	+/+
VESA, 1152 x 864	67,5	75,0	108,0	+/+
VESA, 1280 x 1024	64,0	60,0	108,0	+/+
VESA, 1280 x 1024	80,0	75,0	135,0	+/+
VESA, 1600 x 1200	75,0	60,0	162,0	+/+
VESA, 1920 x 1080	67,5	60,0	148,5	+/+
VESA, 2048 x 1080	26,27	24	58,22	+/-
VESA, 2048 x 1080	66,58	60	147,16	+/-
VESA, 2560 x 1440	88,8	60,0	241,5	+/-

## MHL Kaynak Görüntüleme Modları

Ekran Modu	Frekans (kHz)
640 x 480p	60
720 x 480p	60
720 x 576p	50
720 (1440) x 480i	60
720 (1440) x 576i	50
1280 x 720p	60
1280 x 720p	50
1920 x 1080i	60
1920 x 1080i	50
1920 x 1080p	30
1920 x 1080p	60

## MST Çoklu Akış Aktarma (MST) Modları



MST Kaynak Monitörü	Desteklenebilen en fazla harici monitör sayısı		
	2560 x 1440/60 Hz	1920 x 1200/60 Hz	1920 x 1080/60 Hz
2560 x 1440/60 Hz	1	2	2

**NOT:** Desteklenen en yüksek harici monitör çözünürlüğü yalnızca 2560x1440 60Hz şeklindedir.

## Elektrik Özellikleri

Video giriş sinyalleri	<ul style="list-style-type: none"><li>Her bir farklı hat için dijital video sinyali. 100 ohm dirençte farklı hat başına.</li><li>DP/HDMI/MHL sinyal girişi desteği.</li></ul>
Giriş Gerilim/Frekans/Akım	100 VAC–240 VAC / 50 Hz/60 Hz $\pm$ 3 Hz / 1,6 A (maksimum)
Boşalma akımı	120 V: 30 A (MAX) 240 V: 60 A (MAX)

## Fiziki Özellikler

Model	UP2516D	UP2716D
Konektör türü	<ul style="list-style-type: none"> <li>• DP konektör (DP girişi ve DP çıkışı içerir)</li> <li>• mDP konektör</li> <li>• HDMI (MHL) 1/HDMI (MHL) 2 konektör</li> <li>• Ses hattı çıkışı</li> <li>• USB 3.0 güncelleme akış bağlantı noktası konektörü.</li> <li>• USB 3.0 aşağı akış bağlantı noktası konektörü x 4.</li> </ul> 	<ul style="list-style-type: none"> <li>• DP konektör (DP girişi ve DP çıkışı içerir)</li> <li>• mDP konektör</li> <li>• HDMI (MHL) 1/HDMI (MHL) 2 konektör</li> <li>• Ses hattı çıkışı</li> <li>• USB 3.0 güncelleme akış bağlantı noktası konektörü.</li> <li>• USB 3.0 aşağı akış bağlantı noktası konektörü x 4.</li> </ul> 
Sinyal kablosu türü	mDP-DP 1,8 M kablo. USB 3.0 1,8 M kablo.	mDP-DP 1,8 M kablo. USB 3.0 1,8 M kablo.
Boyutlar (stand ile):		
Yükseklik (uzatılmış)	528,0 mm (20,79 inç)	540,3 mm (21,27 inç)
Yükseklik (sıkıştırılmış)	398,0 mm (15,67 inç)	410,3 mm (16,15 inç)
Genişlik	567,7 mm (22,35 inç)	611,4 mm (24,07 inç)
Derinlik	200,3 mm (7,89 inç)	200,3 mm (7,89 inç)
Boyutlar (stand olmadan):		
Yükseklik	337,9 mm (13,30 inç)	362,5 mm (14,27 inç)
Genişlik	567,7 mm (22,35 inç)	611,4 mm (24,07 inç)
Derinlik	51,6 mm (2,03 inç)	51,4 mm (2,02 inç)
Stand boyutları:		
Yükseklik (uzatılmış)	433,4 mm (17,06 inç)	433,4 mm (17,06 inç)
Yükseklik (sıkıştırılmış)	387,2 mm (15,24 inç)	387,2 mm (15,24 inç)
Genişlik	292,4 mm (11,51 inç)	292,4 mm (11,51 inç)
Derinlik	200,3 mm (7,89 inç)	200,3 mm (7,89 inç)
Ağırlık:		
Paketle	8,80 kg (19,40 lb)	9,52 kg (20,99 lb)
Altlık düzeneği ve kablolarla	6,96 kg (15,34 lb)	7,42 kg (16,36 lb)
Kablolar olmadan (Duvara montaj veya VESA montaj için)	4,10 kg (9,04 lb)	4,56 kg (10,05 lb)
Altlık düzeneğinin	2,55 kg (5,62 lb)	2,55 kg (5,62 lb)
Ön çerçeve parlaklığı	5,5 ± 1,5 GU	5,5 ± 1,5 GU

## Ortam Özellikleri

<b>Model</b>	<b>UP2516D/UP2716D</b>
Sıcaklık:	
Çalıştığında	0°C ila 35°C (32 ° ila 95 °F) arası
Çalışmadığında	-20°C ila 60°C (-4 ° ila 140 °F) arası
Nem:	
Çalıştığında	%10 ila %80 arası (yoğuşma olmadan)
Çalışmadığında	%5 ila %90 arası (yoğuşma olmadan)
Rakım:	
Çalıştığında	5.000 m (16,404 ft) maks
Çalışmadığında	12.192 m (40,000ft) maks
Isı kaybı	443,7 BTU/saat (maksimum) 153,6 BTU/saat (tipik)

## Güç Yönetimi Modları

Bilgisayarınızda VESA'nın DPM uyumlu ekran kartı veya yazılımı yüklüyse, monitör kullanılmadığında otomatik olarak güç tüketimini azaltabilir. Bu, Güç Tasarrufu Modu olarak adlandırılır\*. Bilgisayar klavyeden, fareden veya başka giriş aygıtlarından giriş algıladığında monitör otomatik olarak işlevini sürdürür. Aşağıdaki tabloda güç tüketimi ve Güç Tasarrufu Modunun sinyali gösterilir:

VESA Modları	Yatay Senkronizasyon	Dikey Senkronizasyon	Video	Güç Göstergesi	Güç Tüketimi
Normal çalıştırma	Etkin	Etkin	Etkin	Beyaz	45 W (tipik) 130 W (maksimum)**
Etkin kapalı modu	Etkin değil	Etkin değil	Kapalı	Beyaz (yavaşça yanıp sönüyor)	<0,3 W
Kapalı	-	-	-	Kapalı	<0,3 W

### UP2516D

Güç Tüketimi P <sub>on</sub>	27,52 W
Toplam Enerji Tüketimi (TET)	87,51 W

### UP2716D

Güç Tüketimi P <sub>on</sub>	28,2 W
Toplam Enerji Tüketimi (TET)	89,3 W

OSD, yalnızca normal çalıştırma modunda çalışır. Etkin-kapalı modunda herhangi bir düğmeye basarsanız, aşağıdaki mesaj görüntülenir:

Dell UltraSharp UP2516D/UP2716D

There is no signal coming from your device. Please activate your device to wake it up. If there is no display, press the monitor button now to select the correct input source on the On-Screen-Display menu.

\* KAPALI modunda sıfır güç tüketimine yalnızca monitörle güç kablosunun bağlantısı kesildiğinde erişilebilir.

\*\* En yüksek parlaklıkta ve USB etkinken maksimum güç tüketimi.

Bu belge yalnızca bilgi verme amaçlıdır ve laboratuvar performansını yansıtır. Ürününüz, sipariş verdiğiniz yazılıma, bileşenlere ve çevre birimlerine bağlı olarak farklı performans gösterebilir ve bu tür bilgileri güncellemek için hiçbir zorunluluğu olmayacaktır. Bu yüzden, müşteri, elektrik toleransları veya diğer konularda kararlar verirken bu bilgilere güvenmemelidir. Doğruluk veya tamlıkla ilgili doğrudan ya da dolaylı olarak hiçbir garanti belirtilmez.

Bilgisayarı ve monitörü etkinleştirin ve OSD'ye erişim kazanın.

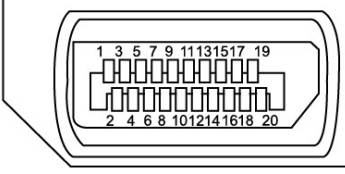
#### NOT:

**P<sub>on</sub>**: Energy Star test yöntemiyle ölçülen Açık Modun güç tüketimi.

**TET**: Energy Star test yöntemiyle ölçülen kWh cinsinden toplam enerji tüketimi.

# Pin Atamaları

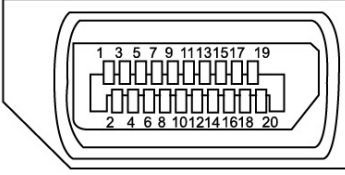
## DP bağlantısı(giriş)



Pin numarası	20 pini bağlantı noktasının yanı
1	ML3(n)
2	GND
3	ML3(p)
4	ML2(n)
5	GND
6	ML2(p)
7	ML1(u)
8	GND
9	ML1(p)
10	ML0(n)
11	GND
12	ML0(p)
13	CONFIG1
14	CONFIG2
15	AUX CH(p)
16	GND
17	AUX CH(n)
18	Çalışırken Takmayı Algılama
19	Dönüş
20	DP_PWR

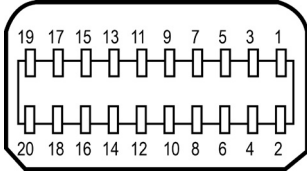


## DP bağlantısı(çıkış)



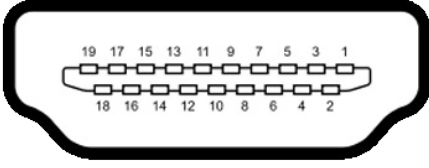
Pin numarası	20 pinli bağlantı noktasının yanı
1	ML0(p)
2	GND
3	ML0(n)
4	ML1(p)
5	GND
6	ML1(n)
7	ML2(p)
8	GND
9	ML2(n)
10	ML3(p)
11	GND
12	ML3(n)
13	CONFIG1
14	CONFIG2
15	AUX CH(p)
16	GND
17	AUX CH(n)
18	Çalışırken Takmayı Algılama
19	Dönüş
20	DP_PWR

## mDP konektörü



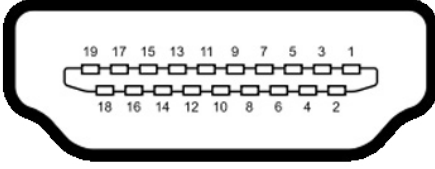
Pin numarası	20 pinli bağlantı noktasının yanı
1	GND
2	Çalışırken Takmayı Algılama
3	ML3(n)
4	CONFIG1
5	ML3(p)
6	CONFIG2
7	GND
8	GND
9	ML2(n)
10	ML0(p)
11	ML2(p)
12	ML0(p)
13	GND
14	GND
15	ML1(n)
16	AUX(p)
17	ML1(p)
18	AUX(n)
19	GND
20	DP_PWR

## HDMI bağlantı noktası



Pin numarası	19 pinli bağlantı noktasının yanı
1	TMDS VERİ 2+
2	TMDS VERİ 2 KALKANI
3	TMDS VERİ 2-
4	TMDS VERİ 1+
5	TMDS VERİ 1 KALKANI
6	TMDS VERİ 1-
7	TMDS VERİ 0+
8	TMDS VERİ 0 KALKANI
9	TMDS VERİ 0-
10	TMDS SAATİ+
11	TMDS SAAT KALKANI
12	TMDS SAATİ-
13	CEC
14	Ayrılmış (cihazda N.C.)
15	DDC SAATİ (SCL)
16	DDC VERİSİ (SDA)
17	DDC/CEC YER
18	+5 V GÜÇ
19	ÇALIŞIRKEN TAKMAYI ALGILAMA

## MHL bağlantı noktası



Pin numarası	19 pinli bağlantı noktasının yanı
1	N/C
2	CD_SENSE
3	N/C
4	N/C
5	TMDS_GND
6	N/C
7	MHL+
8	MHL_Shield
9	MHL-
10	N/C
11	TMDS_GND
12	N/C
13	N/C
14	N/C
15	CD_PULLUP
16	N/C
17	VBUS_CBUS_GND
18	VBUS
19	CBUS
2Shell	Kılıf

## Evrensel Seri Yol (USB) Arabirim

Bu bölümde monitörünüzde kullanılan USB bağlantı noktaları hakkında bilgiler verilmektedir.

**NOT:** 2 A seviyesine kadar, USB aşağı akış bağlantı noktasında (SS+/-) simgeli bağlantı noktası) BC 1.2 uyumluluk aygıtları; 0,9 A seviyesine kadar diğer 3 USB aşağı akış bağlantı noktalarında.

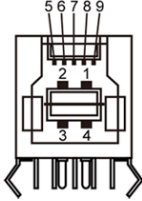
Bilgisayarınızda aşağıdaki USB bağlantı noktaları bulunur:

- 2 yukarı akış - altta
- 4 aşağı akış - sol tarafta 2, 2 adet altta  
Şarj Bağlantısı Noktası - arka kapak üzerinde (SS+/-) simgeli bağlantı noktası); aygıt BC 1.2 uyumlu ise hızlı akım şarj desteği vardır.

**NOT:** Monitörün USB arabirimi, sadece monitör güç tasarruf modundayken çalışır. Monitörü kapatıp açarsanız, bağlı çevresel cihazların normal işlevine dönmeleri birkaç saniye sürebilir.

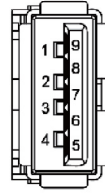
Aktarım hızı	Veri hızı	Güç tüketimi
Süper Hız	5 Gb/sn	4,5 W (Maks., her bağlantı noktası için)
Yüksek Hızlı	480 Mbps	2,5 W (Maks., her bağlantı noktası için)
Tam hız	12 Mbps	2,5 W (Maks., her bağlantı noktası için)

### USB yukarı akış bağlantı noktası



Pin numarası	Sinyal adı
1	VBUS
2	D-
3	D+
4	GND
5	StdB_SSTX-
6	StdB_SSTX+
7	GND_DRAIN
8	StdB_SSRX-
9	StdB_SSRX+
Kabuk	Kalkan

### USB aşağı akış bağlantı noktası



Pin numarası	Sinyal adı
1	VBUS
2	D-
3	D+
4	GND
5	StdA_SSRX-
6	StdA_SSRX+
7	GND_DRAIN
8	StdA_SSTX-
9	StdA_SSTX+
Kabuk	Kalkan

## Tak ve Çalıştır

Monitörü herhangi bir Tak ve Çalıştır uyumlu bilgisayara takabilirsiniz. Monitör otomatik olarak bilgisayara Ekran Veri Kanalı (DDC) protokollerini kullanarak Genişletilmiş Görüntü Tanımlama Verileri'ni (EDID) sağlar, böylece bilgisayar kendisini yapılandırabilir ve monitör ayarlarını optimize edebilir. Çoğu monitör yüklemeleri otomatiktir; isterseniz farklı ayarları seçebilirsiniz. Monitör ayarlarını değiştirme hakkında daha fazla bilgi için, bkz. [Monitörü Çalıştırma](#).

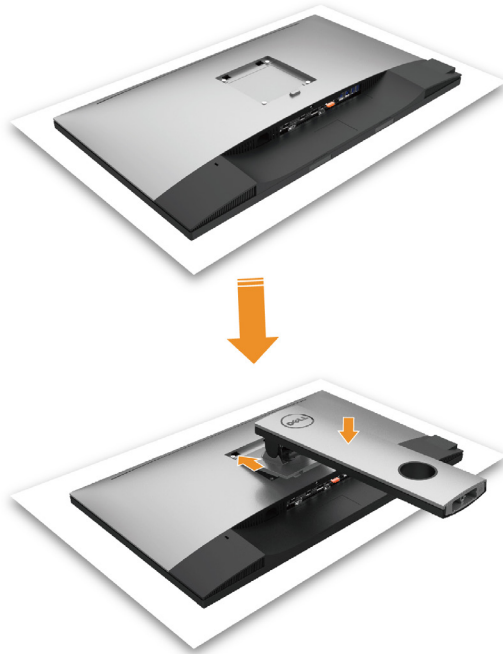
## LCD Monitör Kalitesi ve Piksel İlkesi

LCD Monitör üretim işlemi sırasında, bir veya daha fazla pikselin değişmeyen bir durumda sabitlenmesi ender bir durum değildir. Bunları görmek zordur ve görüntüleme kalitesini veya kullanılabilirliğini etkilemez. Dell Monitör Kalitesi ve Piksel İlkesi hakkında daha fazla bilgi için, bkz. <http://www.dell.com/support/monitors>.

# Monitörü Kurma

## Altlığı Takma

- NOT:** Monitör fabrikadan gönderildiğinde ayaklık yükseltici ve ayaklık tabanı takılı değildir.
- NOT:** Aşağıdaki prosedür, varsayılan ayaklığa uygulanabilir. Başka bir ayaklık satın aldıysanız, kurmak için, ayaklıkla birlikte gönderilen belgelere bakın.
- ⚠ DİKKAT:** Ekran panelinin çizilmesini önlemek için, monitörü düz, temiz ve yumuşak bir yüzeye yerleştirin.

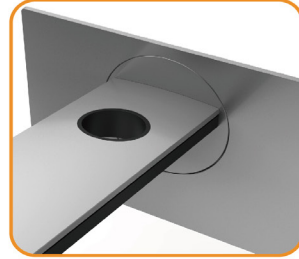
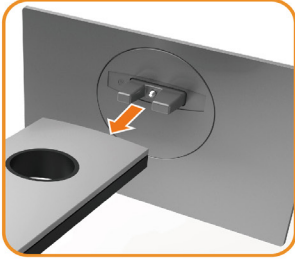


Monitör standını takmak için:

- Monitör koruyucu kılıfı çıkarıp, monitörü ön tarafı aşağı doğru bakar şekilde yerleştirin.
- Ayağın üst kısmındaki iki tırnağı monitörün arkasındaki oyuğa geçirin.
- Standı yerine oturuncaya kadar bastırın.



- Ayak tabanını, üçgen işareti ▲ yukarı doğru bakar şekilde tutun.



- Ayak tabanı çıkıntılı blokları ayakta eşleşen yuvayla hizalayın.
- Ayak tabanı bloklarını ayak yuvasına tamamen geçirin.





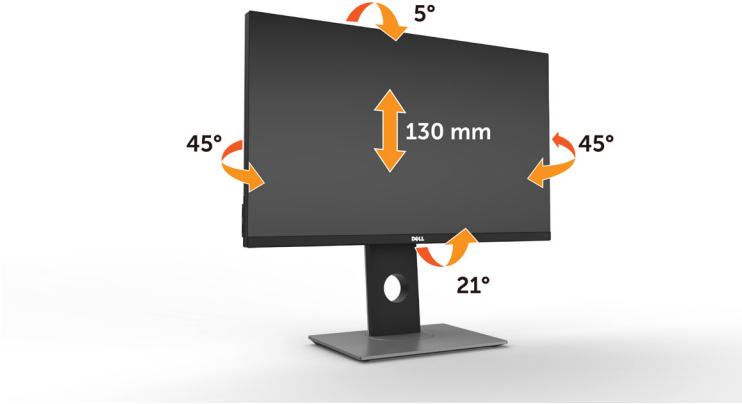
- Vida kolunu kaldırıp vidayı saat yönünde döndürün.
- Vidayı tamamen sıktıktan sonra vida kolunu girinti içine düz biçimde katlayın.

# Eğdirme, Döndürme ve Dikey Uzatmanın Kullanılması

**NOT:** Bu, standlı bir monitör için kullanılabilir. Herhangi başka bir stand satın alındığında, kurulum talimatları için lütfen ilgili stand kurulum kılavuzuna bakın.

## Eğdirme, Döndürme, Dikey Uzatma

Ayaklık monitöre takılıken, monitörü rahat bir izleme açısına eğebilirsiniz.





**NOT:** Monitör fabrikadan gönderildiğinde stand takılı değildir.

## Monitörün Döndürülmesi

Monitörünüzü döndürmeden önce monitörün alt kenarını çarpmamak için tam olarak uzatıldığından ve tam olarak eğildiğinden emin olun.




 **NOT:** Dell bilgisayarınızda, Ekran Dönüş işlevinden yararlanmak için (Yatay - Dikey görünüm), bu monitörle birlikte verilmeyen bir güncelleştirilmiş grafik sürücüsü gerekmektedir. Bu grafik sürücüsünü indirmek için [www.dell.com/support](http://www.dell.com/support) adresine gidin ve en yeni sürücü güncelleştirmeleri için Video Drivers'ın Download bölümüne bakın.

 **NOT:** Dikey Görünüm Modunda, yoğun grafikli uygulamalarda (3B Oyunlar gibi) performans düşüşü yaşayabilirsiniz.


## Ekranınızın Döner Ekran Ayarlarının Yapılması

Monitörünüzü döndürdükten sonra, sisteminizin Döner Görüntüleme Ayarlarını yapmak için aşağıdaki işlemleri tamamlamanız gerekmektedir.

 **NOT:** Eğer monitörünüzü Dell markalı olmayan bir bilgisayarla kullanıyorsanız, ekrandaki 'içeriklerin' döndürülmesi hakkında daha fazla bilgi için grafik sürücüsünün ya da bilgisayar üreticisinin web sitesine bakmanız gerekmektedir.

Döner Ekran Ayarlarını düzenlemek için:

- 1 Masaüstünü sağ tıklayın ve Özellikler'i seçin.
- 2 Ayarlar sekmesini seçin ve Gelişmiş'i tıklayın.
- 3 Eğer bir ATI grafik kartına sahipseniz, Döndürme sekmesini seçin ve istediğiniz döndürme yönünü belirleyin.
- 4 Eğer bir nVidia grafik kartına sahipseniz, nVidia sekmesini tıklayın, sol sütunda, NVRotate'i seçin ve daha sonra tercih ettiğiniz dönüş yönünü belirleyin.
- 5 Eğer Intel® grafik kartı kullanıyorsanız Intel grafikleri sekmesini seçin, Grafik Özellikleri'ni tıklayın, Döndürme sekmesini seçin ve istediğiniz dönüş yönünü belirleyin.

 **NOT:** Eğer döndürme seçeneğini görmüyorsanız ya da düzgün çalışmıyorsa, [www.dell.com/support](http://www.dell.com/support) adresine gidin ve grafik kartınız için en yeni sürücüyü indirin.

# Monitörünüzü Bağlama

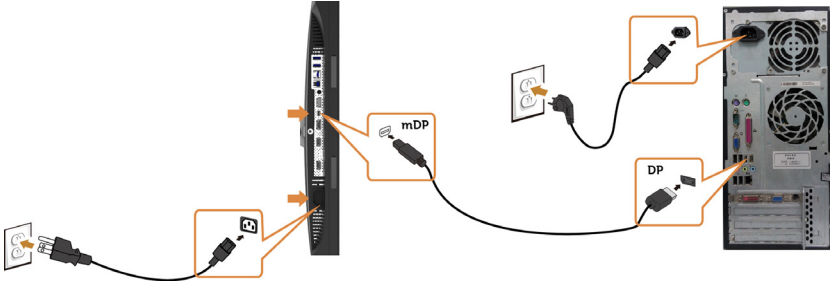
**⚠ UYARI:** Bu bölümdeki yordamlara başlamadan önce, [Güvenlik Talimatları](#)'nı izleyin.

Monitörünüzü bilgisayara bağlamak için:

- 1 Bilgisayarınızı kapatın.
- 2 Monitörünüzden gelen mDP-DP/HDMI/USB kablosunu bilgisayara bağlayın.(Kablo bağlantısı için döndürmek amacıyla montörü dikey olarak uzatın ve tamamen eğin. Bkz. [Monitörü Döndürme](#).)
- 3 Monitörünüzü açın.
- 4 Monitör ekran menüsünde doğru giriş kaynağını seçip bilgisayarınızı açın.

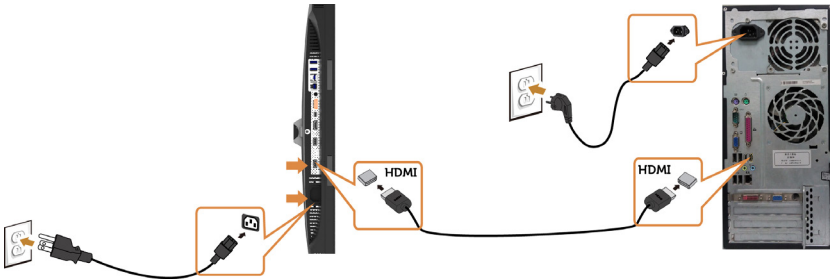
**🔧 NOT:** UP2X16D varsayılan ayarı DP 1.2 şeklindedir. DP 1.1 grafik kartı normal biçimde görüntülemeyebilir. Varsayılan ayarı değiştirmek için lütfen "[ürüne özel sorunlar – Bilgisayara DP bağlantısı kullanılırken görüntü yok](#)" kısmına başvurun.

## DP (ya da mDP) kablosunu bağlama

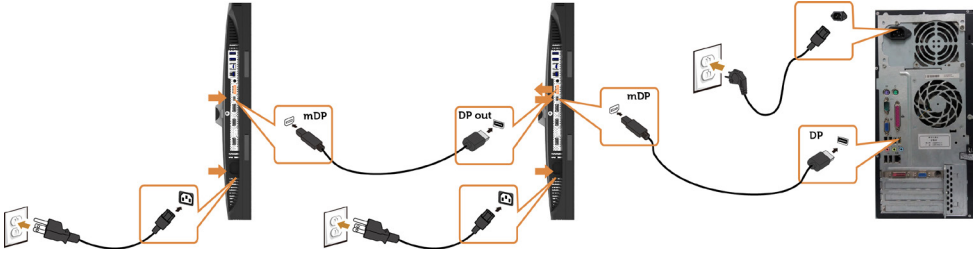


**🔧 NOT:** Varsayılanı DP bağlantı noktasıdır. mDP ayarına geçmek için monitörde giriş kaynağını seçin.

## HDMI kablosunu bağlama(İsteğe Bağlı)



## DP Çok Akışlı Aktarma (MST) işlevi için monitörü bağlama



**NOT:** DP MST özelliğini destekler. Bu özellikten yararlanmak için, PC Ekran Kartınız, MST seçeneği ile birlikte DP1.2 onaylı olmalıdır.

**NOT:** DP çıkış bağlayıcı kullanılırken kauçuk fişi çıkarın.

## USB kablosunu bağlama

DP-mDP kablolarını bağlamayı tamamladıktan sonra, USB 3.0 kablosunu bilgisayara bağlamak için aşağıdaki yordamı izleyin ve monitör kurulumunuzu tamamlayın:

### 1 a.Bir bilgisayar bağlayın

Yukarı akış USB 3.0 bağlantı noktasını (kablo birlikte verilir) bilgisayarınızdaki uygun bir USB 3.0 bağlantı noktasına bağlayın.

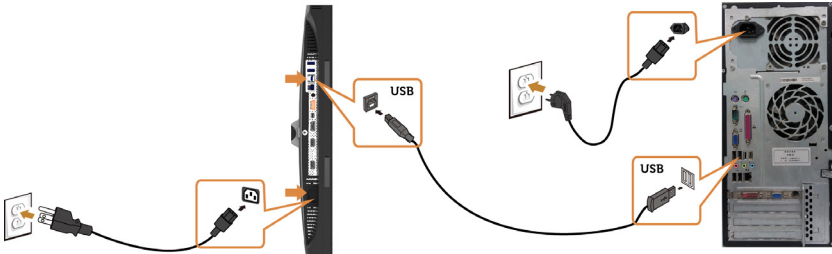
### b.İki bilgisayar bağlayın

Yukarı yönde USB 3.0 bağlantı noktalarını iki bilgisayardaki uygun USB 3.0 bağlantı noktalarına bağlayın. Ardından iki USB yukarı yönde kaynak ve giriş kaynakları arasında seçim yapmak için ekran menüsünü kullanın. Bkz. [USB Seçimi Anahtarı](#).

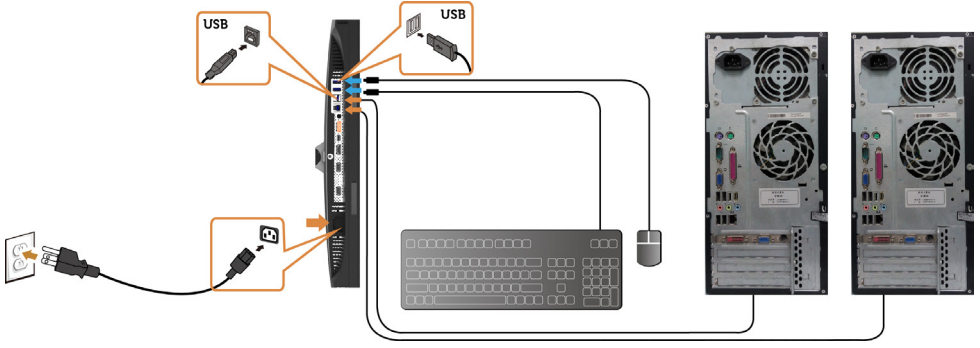
**NOT:** Monitöre iki bilgisayar bağlarken, monitörün klavye ve fareye yönelik USB aşağı yönde bağlantı noktaları, ekran menüsünden USB Seçimi ayarı değiştirilerek iki bilgisayardan gelen farklı giriş sinyallerine atanabilir. (Ayrıntılar için bkz. [USB Seçimi](#))

2 USB 3.0 çevrebirimlerini monitör üzerindeki aşağı akış USB 3.0 bağlantı noktalarına takın.

3 Bilgisayarınızın ve monitörünüzün güç kablolarını yakındaki bir prize takın.



### a.Bir bilgisayar bağlayın

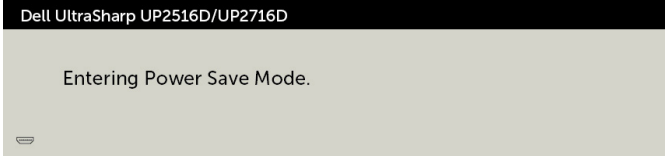


#### b.iki bilgisayar bağlayın

- 4 Monitörü ve bilgisayarı açın.  
Monitörünüz bir görüntü görüntülense yükleme tamamlanmıştır. Bir görüntü görüntülenmezse, bkz. [Sorun Giderme](#).

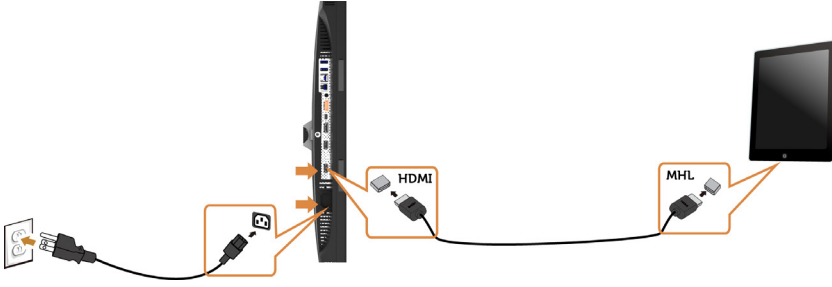
## Mobile-High Definition Link (MHL) Kullanma

- NOT:** Bu monitör MHL hazırdır.
- NOT:** MHL işlevini kullanmak için, yalnızca MHL sertifikalı kablo ve MHL çıkışı destekleyen kaynak cihazlar kullanın.
- NOT:** Bazı MHL kaynak cihazların bir görüntü vermesi, MHL kaynak cihazlarına bağlı olarak birkaç saniye ya da daha fazla sürebilir.
- NOT:** Bağlanan MHL kaynak cihazı bekleme moduna girdiğinde, monitör, MHL kaynak cihazının çıkışına göre bir siyah ekran ya da aşağıdaki mesajı görüntüler.



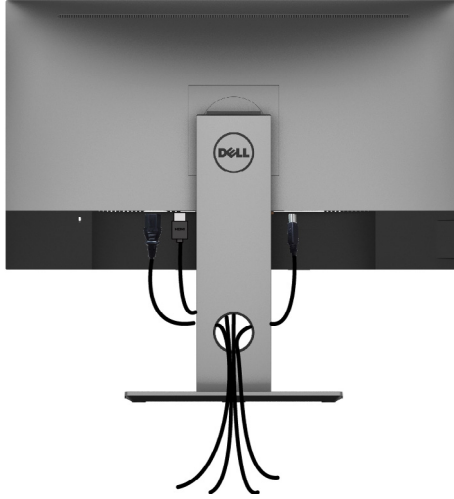
MHL bağlantısını etkinleştirmek için lütfen aşağıdaki adımları gerçekleştirin:

- 1 Monitörünüzdeki güç kablosunu bir AC prize takın.
- 2 MHL kaynak cihazındaki (mikro) USB bağlantı noktasını, monitördeki HDMI (MHL) bağlantı noktasına bir MHL sertifikalı kabloyla bağlayın (ayrıntılar için [Altan Görünüm](#) kısmına bakın).
- 3 Monitörü ve MHL kaynak cihazı açın.



- 4 Ekran menüsünü kullanarak, monitördeki giriş kaynağını HDMI (MHL) olarak seçin (ayrıntılar için [Ekran Menüsünü \(OSD\) Kullanma](#) kısmına bakın).
- 5 Monitör bir görüntü görüntüleyemezse, bkz. [Mobile High-Definition Link \(MHL\) Sorunları kısmına bakın](#).

## Kabloları Düzenleme



Monitör ve bilgisayarınıza tüm gerekli kabloları taktıktan sonra (kablo bağlantısı için bkz. [Monitörünüzü Bağlama](#)), tüm kabloları yukarıda gösterildiği gibi düzenleyin.

## Monitör Ayaklığını Çıkarma



**CAUTION:** Standı çıkarırken LCD ekranda çizilme olmaması için, monitörün yumuşak, temiz bir yüzey üzerinde olduğundan emin olun.



**NOTE:** Aşağıdaki prosedür, varsayılan ayaklığa uygulanabilir. Başka bir ayaklık satın aldıysanız, kurmak için, ayaklıkla birlikte gönderilen belgelere bakın.

Standı çıkarmak için::

- 1 Monitörü yumuşak bir bez ya da yastiğa yerleştirin.
- 2 Stand serbest bırakma düğmesini basılı tutun.
- 3 Standı yukarı kaldırın ve monitörden öteye götürün.





# Duvar Montajı (İsteğe Bağlı)



**NOT:** Monitörü, duvara montaj setine bağlamak için M4 x 10 mm vidaları kullanın.

VESA uyumlu duvara montaj setiyle gelen talimatlara bakın.

- 1 Monitörü sabit düz bir masa üzerine yumuşak bir bez veya yastık üzerine yerleştirin.
- 2 Altlığı çıkarın.
- 3 Plastik kapağı sabitleyen dört vidayı çıkarmak için bir yıldız tornavida kullanın.
- 4 Montaj bağlantısını duvara-montaj kitinden monitöre takın.
- 5 Duvara montaj kitiyle gelen talimatları izleyerek monitörü duvara takın.

**NOT:** Yalnızca UL ya da CSA veya GS listesinde bulunan, en az 4,10 kg (UP2516D)/4,56 kg (UP2716D) ağırlık/yük taşıma kapasitesine sahip duvara montaj desteğiyle kullanım içindir.

# Monitörü Çalıştırma

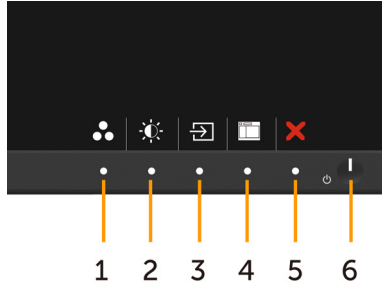
## Monitörü Açma

Monitörü açmak için  düğmesine basın.







## Ön Panel Kontrollerini Kullanma

Görüntülenmekte olan görüntünün özelliklerini ayarlamak için monitörün ön tarafındaki kontrol düğmelerini kullanın. Kontrolleri ayarlamak için bu düğmeleri kullandığınızda, bir OSD, özelliklerin sayısal değerlerini değişikçe gösterir.

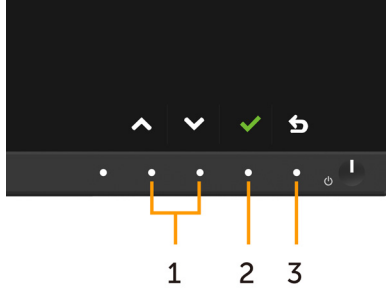






Aşağıdaki tabloda ön panel düğmeleri açıklanmaktadır:

Ön-panel düğmesi	Açıklama
1  Kısayol tuşu: Önayar Modları	Önayar renk modlarının bir listesini seçmek için bu düğmeyi kullanın.
2  Kısayol tuşu: Parlaklık/Kontrast	Bu düğmeyi kullanarak <b>Brightness/Contrast (Parlaklık/Kontrast)</b> menüsüne erişebilirsiniz.
3  Kısayol tuşu: Giriş Kaynağı	Giriş Kaynağı listesinden seçim yapmak için bu düğmeyi kullanın.
4  Menü	Bu düğmeyi Ekran Menüsünü (OSD) başlatmak için kullanın ve OSD'de seçenekleri seçin. Bkz. <a href="#">Menü Sistemine Erişme</a> .
5  Çıkış	Bu düğmeyi ana menüye dönmek veya OSD ana menüsünden çıkmak için kullanın.
6  Güç (güç ışığı göstergesine sahip)	<b>Power (Güç)</b> düğmesini monitörü açmak ve kapatmak için kullanın. Beyaz LED, monitörün açık olduğunu ve tam olarak çalıştığını gösterir. Yanmakta olan beyaz LED lambası DPMS Güç Tasarruf Modunu gösterir.

# Ön-Panel Düğmesi

Görüntü ayarlarını yapmak için monitörün önündeki düğmeleri kullanın.



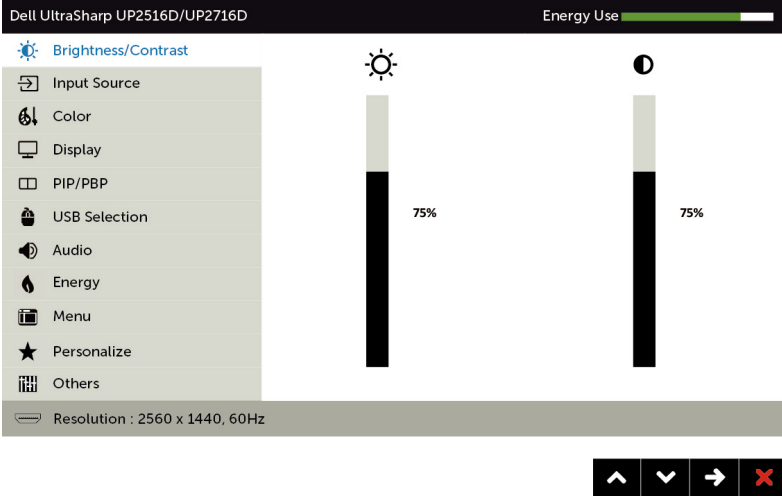
Ön-panel düğmesi	Açıklama
1   Yukarı Aşağı	OSD menüsündeki öğeleri ayarlamak için <b>Yukarı</b> (artır) ve <b>Aşağı</b> (azalt) tuşları.
2  Tamam	Seçiminizi onaylamak için <b>Tamam</b> tuşunu kullanın.
3  Geri	Önceki menüye gitmek için <b>Geri</b> tuşunu kullanın.











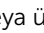
# Ekran Menüsünü (OSD) Kullanma

## Menü Sistemine Erişme

**NOT:** Başka bir OSD menüsüne geçerseniz, OSD menüsünden çıkarsanız veya OSD menüsünün kaybolmasını beklerseniz OSD menüsünü kullanarak yaptığınız tüm değişiklikler otomatik olarak kaydedilir.

- 1 OSD menüsünü başlatmak için  düğmesine basın ve ana menüyü görüntüleyin.



- 2 Seçenekler arasında dolaşmak için  ve  düğmelerine basın. Bir simgeden diğerine geçerken seçenek adı vurgulanır.
- 3 Vurgulanan seçeneği etkinleştirmek için  veya  düğmesine bir kez basın.
- 4 İstenen parametreyi seçmek için  ve  düğmelerine basın.
- 5 Kaydırma çubuğuna girmek için  düğmesine basın ve sonra değişiklikler yapmak için menüdeki göstergelere göre  veya  düğmesini kullanın.
- 6 Başka bir seçeneği seçmek için ana menüye dönmek için  düğmesine bir kez basın veya OSD menüsünden çıkmak için  düğmesine iki veya üç kez basın.

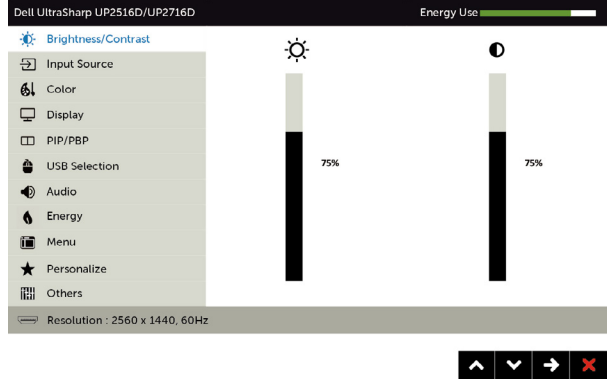
## Simge Menü ve Alt Menüler



### Parlaklık/ Kontrast

## Açıklama

Bu menüyü Parlaklık/Kontrast ayarlamasını etkinleştirmek için kullanın.



### Parlaklık

Parlaklık arka ışığın parlaklığını ayarlar (minimum 0; maksimum 100).

Parlaklığı artırmak için  düğmesine basın.

Parlaklığı azaltmak için  düğmesine basın.

**NOT:** Dinamik Kontrast açıldığında parlaklığı elle ayarlama devre dışı bırakılır.

### Kontrast

Önce Parlaklık'ı ayarlayın ve sonra başka ayarlama gerekirse Kontrast'ı ayarlayın.

Kontrastı artırmak için  düğmesine basın ve kontrastı (0 ve 100 arasında) azaltmak için  düğmesine basın.

Kontrast monitörün karanıklığı ve aydınlığı arasındaki farkı ayarlar.

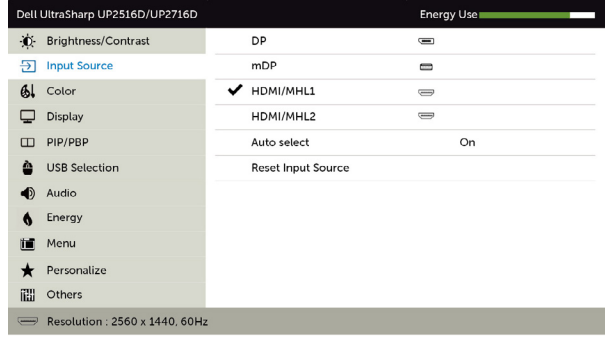
## Simge Menü ve Alt Menüler



### Giriş Kaynağı

## Açıklama

Monitörünüze bağlanabilen farklı video girişleri arasında seçim yapmak için Giriş Kaynağı menüsünü kullanın.

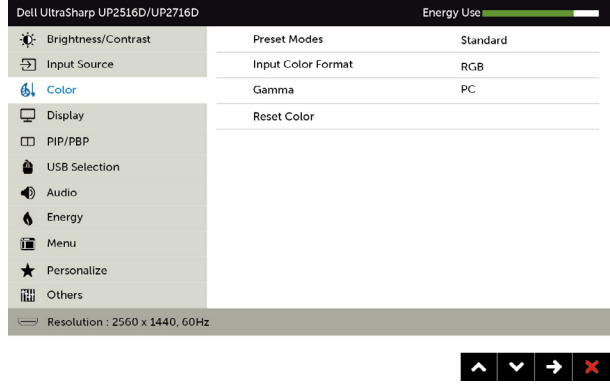


<b>DP</b>	<b>DP</b> konektörünü kullanırken DP(DisplayPort) girişini seçin. DP giriş kaynağını seçmek için  düğmesine basın.
<b>mDP</b>	<b>mDP</b> konektörünü kullanırken mDP(mini DisplayPort) girişini seçin. mDP giriş kaynağını seçmek için  düğmesine basın.
<b>HDMI(MHL) 1</b>	<b>HDMI (MHL) 1</b> konektörünü kullanırken HDMI girişini seçin. HDMI (MHL) 1 giriş kaynağını seçmek için  düğmesine basın.
<b>HDMI(MHL) 2</b>	<b>HDMI (MHL) 2</b> konektörünü kullanırken HDMI girişini seçin. HDMI (MHL) 2 giriş kaynağını seçmek için  düğmesine basın.
<b>Otomatik Seçim</b>	Otomatik Seç öğesini seçmek için  kullanın; monitör kullanılabilir giriş kaynaklarını tarar.
<b>Giriş Kaynağı Sıfırla</b>	Monitörünüzün Giriş Kaynağı ayarlarını fabrika varsayılanlarına sıfırlar.



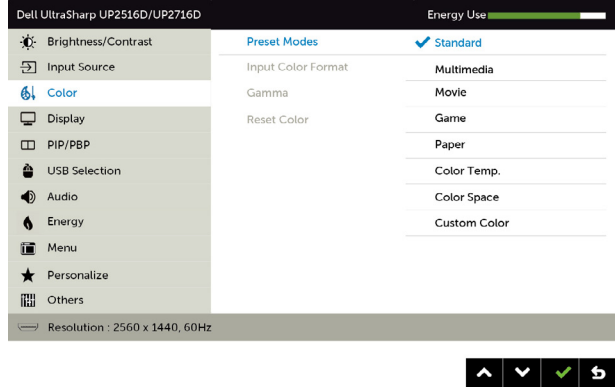
## Renk

Renk ayarı modunu ayarlamak için Renk menüsünü kullanın.



## Önayar Modu

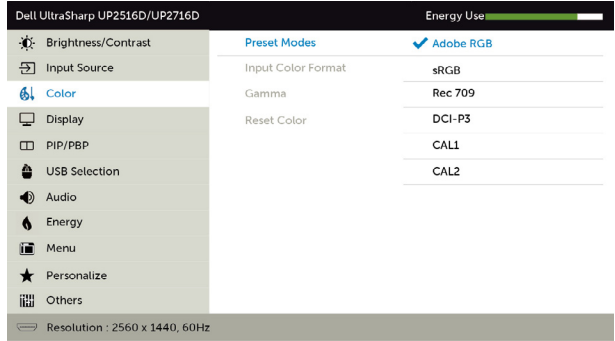
Önayarlı Modları seçtiğinizde, listeden Standart, Multimedya, Film, Oyun, Kâğıt, Renk Sıc., Renk Aralığı, da Özel Renk seçimi yapabilirsiniz.



- **Standart:** Varsayılan renk ayarları. Bu, varsayılan önayar modudur.
- **Multimedya:** Multimedya uygulamaları için idealdir.
- **Film:** Filmler için idealdir.
- **Oyun:** Çoğu oyun uygulamaları için idealdir.
- **Kâğıt:** Metin görüntülemek için ideal olan parlaklık ve keskinlik ayarlarını yükler. Renkli görüntüleri etkilemeden, kâğıt ortamı benzetimi yapmak için metin arka planını karıştırır. Yalnızca RGB giriş biçimine uygulanır.
- **Color Temp. (Renk Sıc.):** Ekran, kaydırıcı 5.000K değerine ayarlanarak kırmızı/sarı renk tonu ile daha sıcak görünür veya kaydırıcı 10.000K değerine ayarlanarak mavi renk tonu ile daha soğuk görünür.



- **Color Space (Renk Aralığı):** Kullanıcının renk aralığını seçmesine izin verir: **Adobe RGB, sRGB, Rec 709, DCI-P3, CAL1, CAL2.**



- **Adobe RGB:** Bu mod Adobe RGB (%100 kapsam) ile uyumludur.
- **sRGB:** %100 sRGB benzetir.
- **Rec 709:** Bu mod 100% Kayıt 709 standardıyla uyuşur.
- **DCI-P3:** Bu mod DCI-P3 dijital sinema renk standardını 98% oranında yeniden üretir.
- **CAL1/CAL2:** Dell Ultrasharp Color Calibration Software (Renk Kalibrasyonu Yazılımı) ya da diğer Dell onaylı yazılımları kullanarak kullanıcının kalibre ettiği önayar modudur. Dell Ultrasharp Renk Kalibrasyonu Yazılımı X-rite colorimeter i1Display Pro ile çalışır. i1Display Pro Dell Electronics, Yazılım ve Aksesuar websitesinden satın alınabilir.

**NOT: sRGB, Adobe RGB, Rec 709, DCI-P3, CAL1 ve CAL2** doğruluk seviyesi RGB girişi renk biçimi için optimize edilmiştir.

**NOT: Factory Reset (Fabrika Ayarlarına Dön)** seçeneği **CAL1** ve **CAL2** altındaki tüm kalibre edilmiş verileri kaldıracaktır.

- **Custom Color (Özel Renk):** Renk ayarlarını manuel olarak ayarlamanızı sağlar. Kırmızı, Yeşil ve Mavi değerleri ayarlamak için ▲ ve ▼ düğmelerine basın ve kendi önayar renk modunuzu oluşturun. ▲ ve ▼ düğmelerini Gain (Kazanç), Offset (Kaydır), Hue (Renk Tonu) Saturation (Doygunluk) seçimi için kullanın.

Custom Color

✓ Gain

Offset

Hue

Saturation



- **Gain (Kazanç):** RGB giriş sinyali kazanç seviyesini ayarlamak için seçin (Varsayılan değer 100).
- **Offset (Kaydır):** RGB siyah kaydırma değerini seçerek (varsayılan değer 50) monitör temel rengini kontrol etmek için kullanın.
- **Hue (Renk Tonu):** RGBCMY renk tonu değerini tekil olarak ayarlamak için kullanın (varsayılan değer 50)
- **Saturation (Doygunluk):** RGBCMY doygunluk değerini tekil olarak ayarlamak için kullanın (varsayılan değer 50)

## Simge Menü ve Alt Menüler

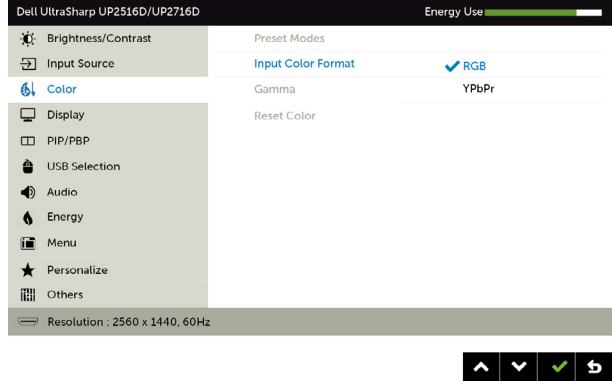
## Açıklama

### Giriş Rengi Biçimi

Video giriş modunu ayarlamana sağlar.

**RGB:** Monitörünüz bir bilgisayara (veya DVD çalara) HDMI, mini DP/DP kablosu veya MHL cihazlarına MHL kablosu kullanılarak bağlıysa bu seçeneği seçin.

**YPbPr:** DVD oynatıcınız yalnızca YPbPr çıkış destekliyse bu seçeneği belirleyin.



### Gamma (Gama)

Renk modunu **PC** ya da **MAC** olarak ayarlamana izin verir.

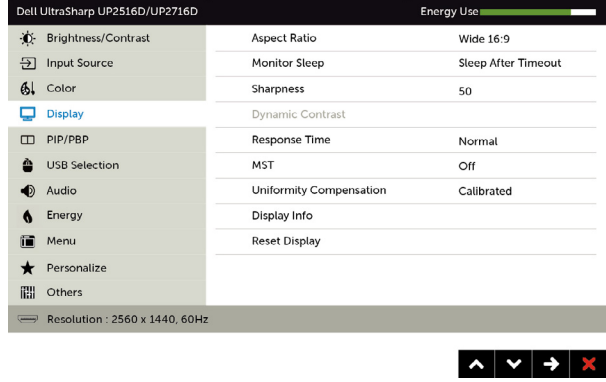
### Renk Ayarlarını Sıfırla

Monitörünüzün renk ayarlarını fabrika varsayılanlarına sıfırlar.



Ekran

Görüntüyü ayarlamak için Görüntüleme Ayarlarını kullanın.



En Boy Oranı

Görüntü oranını Geniş **16:9**, **4:3** veya **1:1** olarak ayarlar.

Monitör Uyku

**Zaman Aşımından Sonra Uyku:** Monitör, zaman aşımından sonra uyku moduna girer.

**Asla:** Monitör uyku moduna asla girmez.

Keskinlik

Görüntüyü daha keskin veya yumuşak yapar. Keskinliği ayarlamak için veya öğesini kullanın.

Dinamik Kontrast

Daha keskin ve daha ayrıntılı görüntü kalitesi sağlamak için kontrast düzeyini artırmanızı sağlar. Dinamik Kontrast ayarını "Açık" ya da "Kapalı" olarak seçmek için düğmesine basın.

**NOT:** Dinamik Kontrast, Oyun ve Film modunu seçtiğinizde daha yüksek kontrast sağlar.

Yanıt Süresi

Tepki Süresini, Normal ya da Hızlı olarak ayarlamanızı sağlar.

MST

DP Çoklu Akış Aktarma, AÇIK olarak ayarlamak MST (DP çıkış) işlevini etkinleştirir, KAPALI olarak ayarlamak MST işlevini devre dışı bırakır.

Uniformity Compensation (Tekbıçimli Dengeleme)

Ekran parlaklığı ve renk tekbiçimli dengeleme ayarlarını seçin. **Calibrated (Kalibre Edilmiş)** fabrika ayarlarıdır.

**Uniformity Compensation (Tekbıçimli Dengeleme)** ekranın farklı bölgelerini merkeze göre ayarlayarak tüm ekran üzerinde tekbiçimli parlaklık ve renk oluşmasını sağlar.

Ekran Bilgileri

Monitörün mevcut ayarlarını görüntüler.

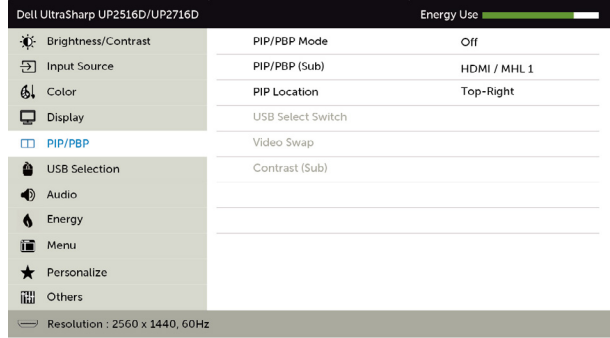
Görüntüleme Sıfırla

Ekran ayarlarını fabrika varsayılanlarına geri yükler.



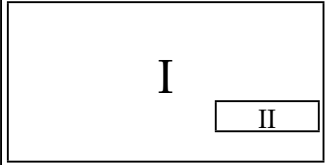
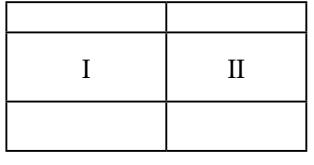

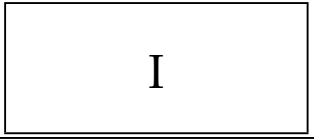
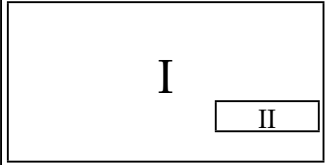
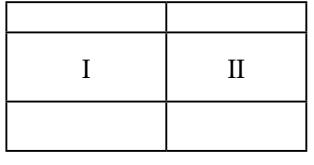

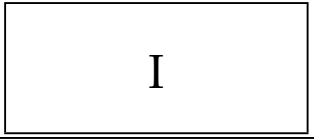
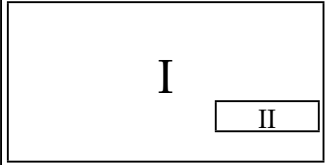
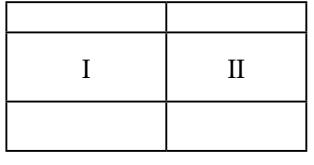

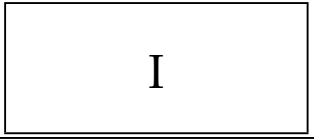



PIP/PBP

Bu işlev başka bir giriş kaynağından gelen görüntüyü gösteren bir pencere açar. Bu sayede aynı anda farklı kaynaklardan gelen görüntüleri izleyebilirsiniz.



Ana Pencere	Alt Pencere			
	DP	mDP	HDMI/MHL1	HDMI/MHL2
DP	X	√	√	√
mDP	√	X	√	√
HDMI/MHL1	√	√	X	√
HDMI/MHL2	√	√	√	X

**NOT:** PIP/PBP özelliğini kullandığınızda DP MST (Papatya Zinciri) işlevi devre dışı bırakılır.

Simge	Menü ve Alt Menüler	Açıklama								
	<b>PIP/PBP Modu</b>	PBP (Yan Yana Resim) modelini <b>PIP Küçük</b> , <b>PIP Büyük</b> , <b>PBP En-Boy Oranı</b> veya <b>PBP Doldur</b> olarak ayarlar. Bu özelliği <b>Kapalı</b> ayarını seçerek devre dışı bırakabilirsiniz.								
		<table border="1"> <thead> <tr> <th>PIP</th> <th>PBP En-Boy Oranı</th> </tr> </thead> <tbody> <tr> <td style="text-align: center;">I </td> <td style="text-align: center;">I      II </td> </tr> <tr> <th>PBP Doldur</th> <th>Kapalı</th> </tr> <tr> <td style="text-align: center;">I      II </td> <td style="text-align: center;">I </td> </tr> </tbody> </table>	PIP	PBP En-Boy Oranı	I 	I      II 	PBP Doldur	Kapalı	I      II 	I 
PIP	PBP En-Boy Oranı									
I 	I      II 									
PBP Doldur	Kapalı									
I      II 	I 									
	<b>PIP/PBP (Alt)</b>	PIP/PBP alt pencere işlevi için monitörünüze bağlı olabilecek farklı video sinyalleri arasından seçim yapın.								
	<b>PIP Konumu</b>	PIP alt pencere konumunu seçin. Göz atmak için  veya  ve Sol Üst, Sağ Üst, Sağ Alt ya da Sol Alt seçimi için  kullanın.								
	<b>USB Seçimi Anahtarı</b>	PBP modunda USB yukarı yönde kaynaklar arasında geçiş yapmak için seçin.								
	<b>Video Geçişi</b>	Ana ve Alt videoya geçiş yapın.								
	<b>Karşıtlık (Alt)</b>	Alt video için Karşıtlık ayarlarını değiştirin.								

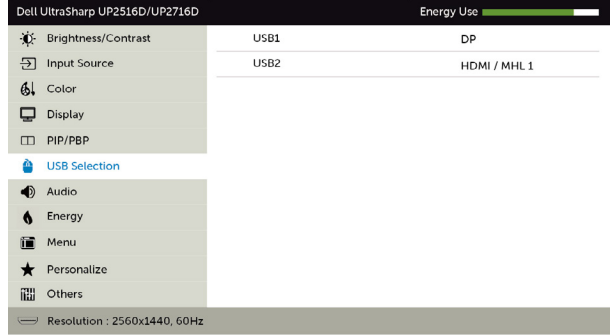


## USB Seçimi

Listeden USB yukarı yönde sinyalleri seçin: DP, mDP, HDMI ve MHL. Böylece bir bilgisayar yukarı yönde bağlantı noktalarından herhangi birine bağlanırken, monitörün USB aşağı yönde bağlantı noktası (örneğin klavye ve fare) geçerli giriş sinyalleri tarafından kullanılabilir.

Ekran ve USB yukarı yönde bağlantı noktaları bağlantısı, giriş kaynağı işlevi seçilerek değiştirilebilir.

Yalnızca bir yukarı yönde bağlantı noktası kullanılırken, bağlı yukarı yönde bağlantı noktası etkindir.



**NOT:** Veri hasarı veya kaybını önlemek için, USB yukarı yönde bağlantı noktalarını değiştirmeden önce, monitörün USB yukarı yönde bağlantı noktasına bağlı bilgisayarın HİÇBİR USB depolama aygıtını kullanmadığından emin olun.

### USB 1

USB 1 için giriş sinyalini belirtmek amacıyla kullanın.

### USB 2

USB 2 için giriş sinyalini belirtmek amacıyla kullanın.

## Simge Menü ve Alt Menüler

## Açıklama



### Ses

Dell UltraSharp UP2516D/UP2716D		Energy Use <span style="float: right;">Energy Use <span style="width: 100px; height: 10px; background-color: green; border: 1px solid black;"></span></span>
Brightness/Contrast	Power Button LED	On During Active
Input Source	USB	Off During Standby
Color	Reset Energy	
Display		
PIP/PBP		
USB Selection		
Audio		
Energy		
Menu		
Personalize		
Others		
Resolution : 2560 x 1440, 60Hz		

^ v → ✕

### Ses Kaynağı

Ana pencereden veya alt pencereden ses kaynağını ayarlamanızı sağlar.

### Ses Sıfırla

Varsayılan Ses Ayarlarını geri yüklemek için bu seçeneği seçin.



### Enerji

Dell UltraSharp UP2516D/UP2716D		Energy Use <span style="float: right;">Energy Use <span style="width: 100px; height: 10px; background-color: green; border: 1px solid black;"></span></span>
Brightness/Contrast	Power Button LED	On During Active
Input Source	USB	Off During Standby
Color	Reset Energy	
Display		
PIP/PBP		
USB Selection		
Audio		
Energy		
Menu		
Personalize		
Others		
Resolution : 2560 x 1440, 60Hz		

^ v → ✕

### Güç Düğmesi LED'i

Enerji tasarrufu için güç ışığının durumunu ayarlamanızı sağlar.

### USB

Monitör bekleme modundayken USB işlevini etkinleştirmenizi ya da devre dışı bırakmanızı sağlar.

**NOT:** Bekleme modundayken USB ON/OFF seçeneği yalnızca USB yukarı akış kablosu çekildiğinde belirir. Bu seçenek USB yukarı akış kablosu takıldığında etkisiz duruma geçer.

### Enerji Sıfırla

Varsayılan Enerji Ayarlarını geri yüklemek için bu seçeneği seçin.



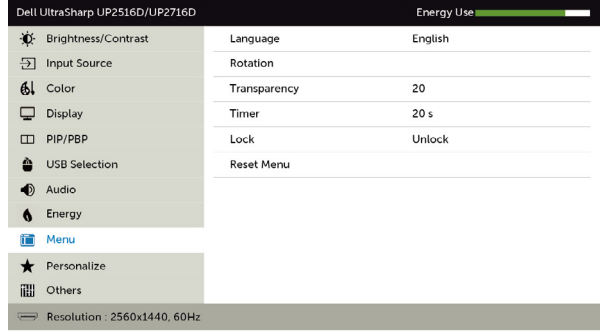
## Simge Menü ve Alt Menüler



### Menü

## Açıklama

Ekran menüsü dilleri, menünün ekranda kalma süresi vb. gibi ekran menüsü ayarlarını yapmak için bu seçeneği seçin.



### Dil

OSD ekranını sekiz dilden birine ayarlayın. (İngilizce, İspanyolca, Fransızca, Almanca, Brezilya Portekizcesi, Rusça, Basitleştirilmiş Çince veya Japonca).

### Döndürme

Ekran menüsünü saat yönünün tersinde 90 derece döndürür.



Menüyü, görüntülemeyi döndürmenize göre ayarlayabilirsiniz.

### Saydamlık

Menü saydamlığını,  ve  kullanarak değiştirmek için bu seçeneği seçin (en az 0 / en fazla 100).

### Zamanlayıcı

**OSD Bekleme Süresi:** Bir düğmeye bastıktan sonra OSD'nin etkin kalacağı sürenin uzunluğunu ayarlar.

Kayıdırıcıyı 5 ila 60 saniye arasında 1 saniyelik artışlarla ayarlamak için  ve  düğmelerini kullanın.

### Kilit

Kullanıcı erişimini ayarlamanızı kontrol eder. Kilit seçildiğinde, kullanıcı ayarlamalarına izin verilmez. Tüm düğmeler kilitlidir.

**NOT:** Kilit işlevi – Yazılım kilidi (OSD menüsünden) veya donanım kilidi (Çıkış düğmesini 6 sn basılı tutun) Kiliti açma işlevi – Yalnızca donanım kilidini açma (Çıkış düğmesini 6 sn basılı tutun)

### Menü Sıfırla

Menü ayarlarını fabrika varsayılanlarına geri yükler.

## Simge Menü ve Alt Menü



### Kişiselleştir

## Açıklama

Ön Ayarlı Modlar, Parlaklık/Karşıtlık, Giriş Kaynağı, En-Boy Oranı, Döndürme, PIP/PBP Modları, USB Seçimi Anahtarı veya Video Geçiş arastından seçim yapın ve kısayol tuşu olarak ayarlayın.

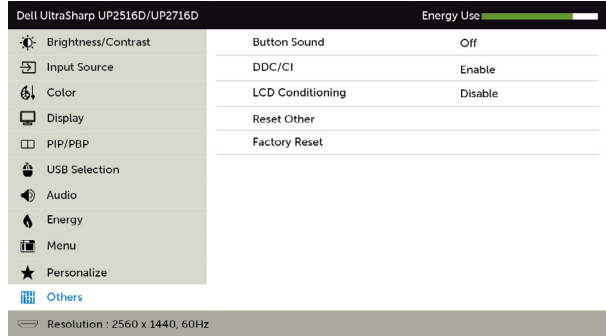


### Kişiselleştirme Sıfırlama

Kısayol tuşlarını fabrika varsayılanlarına geri yükler.



### Diğer



DDC/CI, LCD'yi Kullanılabilir Hale Getirme vb. gibi OSD ayarlarını yapmak için bu seçeneği seçin.

### Düğme Sesi

Monitör menüde yeni bir seçim yapıldığında her defasında bip sesi verir. Bu özellik sesi etkinleştirir veya devre dışı bırakır.

## Simge Menü ve Alt Menüler

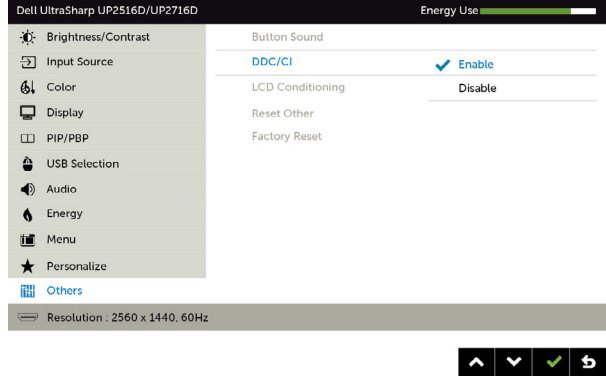
### DDC/CI

## Açıklama

DDC/CI (Ekran Veri Kanalı/Komut Arayüzü), bilgisayarınızdaki yazılımı kullanarak monitör ayarlarını yapmanızı sağlar.

Bu özelliği kapatmak için Devre Dışı öğesini seçin.

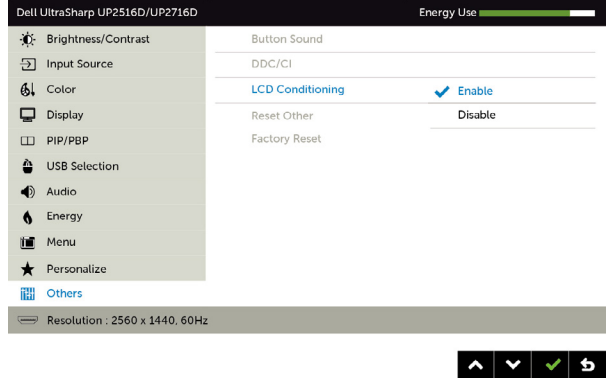
En iyi kullanıcı deneyimi ve monitörünüzün optimum performansı için bu özelliği etkinleştirin.



## LCD'yi Kullanılabilir Hale Getirme

Önemsiz görüntü artığı durumlarını azaltmaya yardımcı olur.

Görüntü artığının derecesine bağlı olarak, programın çalışması biraz zaman alabilir. İşlemi başlatmak için 'Etkinleştir'i seçin.



## Diğer Sıfırla

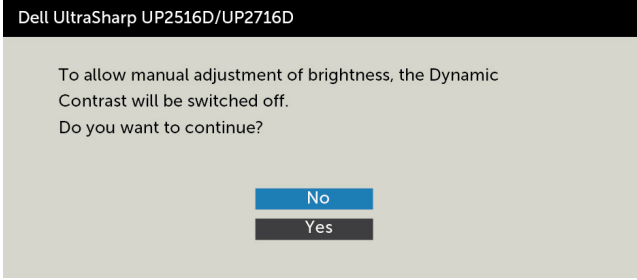
DDC/CI gibi diğer ayarları fabrika varsayılanlarına geri yükler.

## Fabrika Ayarına Sıfırla

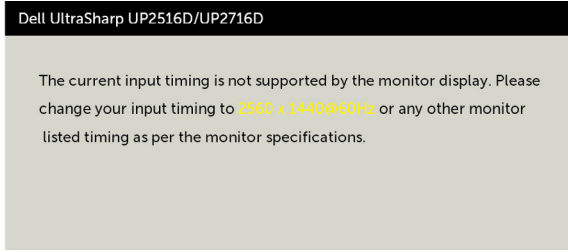
Tüm OSD ayarlarını fabrika varsayılanlarına geri yükler.

# OSD Uyarı Mesajları

**Dynamic Contrast (Dinamik Kontrast)** Özelliği etkinleştirilse (şu modlarda: Oyun ya da Film), manuel parlaklık ayarı devre dışı bırakılır.

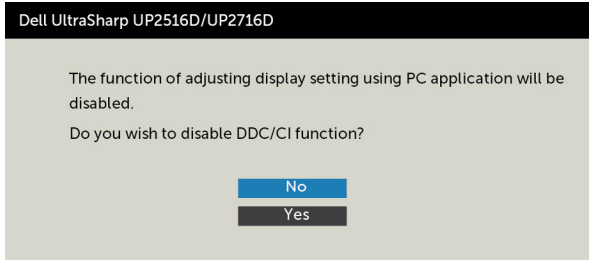


Monitör belirli bir çözünürlük modunu desteklemediğinde aşağıdaki mesajı görürsünüz:

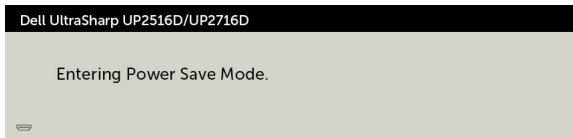


Yani, bilgisayardan alınan sinyali monitör senkronize edemez. Monitörün yatay ve dikey frekans aralıkları için bkz. [Monitör Özellikleri](#). Önerilen mod 2560 x 1440'dir.

DDC/CI işlevi devre dışı bırakılmadan önce aşağıdaki mesajı görürsünüz.



Monitör **Power Save Mode (Güç Tasarrufu moduna)** girdiğinde, aşağıdaki mesaj görünür:



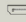
OSD'ye erişim kazanmak için bilgisayarı etkinleştirin ve monitörü uyandırın. Güç düğmesi dışında bir düğmeye basarsanız, seçili girişe göre aşağıdaki mesajlardan biri görünür:

Dell UltraSharp UP2516D/UP2716D

There is no signal coming from your device. Please activate your device to wake it up. If there is no display, press the monitor button now to select the correct input source on the On-Screen-Display menu.

DP, mDP ya da HDMI (MHL) 1/HDMI (MHL) 2 girişlerinden herhangi birisi seçili ve ilgili kablo bağlı değil ise, aşağıda gösterilen şekilde bir iletişim kutusu belirecektir.

Dell UltraSharp UP2516D/UP2716D

 No DP Cable


The display will go into Power Save Mode in 5 minutes.



[www.dell.com/support/monitors](http://www.dell.com/support/monitors)

veya

Dell UltraSharp UP2516D/UP2716D

 No mDP Cable


The display will go into Power Save Mode in 5 minutes.



[www.dell.com/support/monitors](http://www.dell.com/support/monitors)

veya

Dell UltraSharp UP2516D/UP2716D

 No HDMI/MHL 1 Cable


The display will go into Power Save Mode in 5 minutes.



[www.dell.com/support/monitors](http://www.dell.com/support/monitors)

veya

Dell UltraSharp UP2516D/UP2716D

 No HDMI/MHL 2 Cable

The display will go into Power Save Mode in 5 minutes.



[www.dell.com/support/monitors](http://www.dell.com/support/monitors)

Hataları çözmeye hakkında yardım için, [Sorun Giderme](#)'ye bakın.

# Sorun Giderme

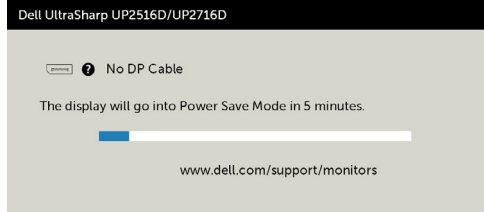
**⚠ DİKKAT:** Bu bölümdeki yordamlara başlamadan önce, [Güvenlik Talimatları'nı](#) izleyin.

## Kendi Kendini Sınama

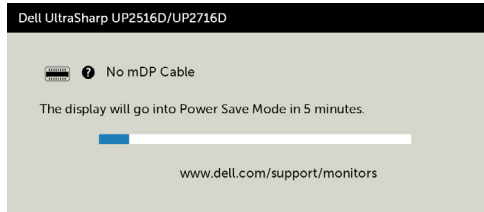
Monitörünüzün düzgün çalışıp çalışmadığını kontrol etmenizi sağlayan monitörünüz bir kendi kendine sınav özelliği sağlar. Monitörünüz ve bilgisayarınız düzgün olarak bağlıysa, ancak monitör ekranı siyah kalırsa, aşağıdaki adımları izleyerek monitör kendi kendine sınavını çalıştırın:

- 1 Hem bilgisayarınızı hem de monitörünüzü kapatın.
- 2 Video kablosunu bilgisayarınızın arkasından çıkarın. Düzgün Kendi Kendine Sınama işlemi sağlamak için, hem Dijital hem de Analog kabloları bilgisayarın arkasından çıkarın.
- 3 Monitörü açın.

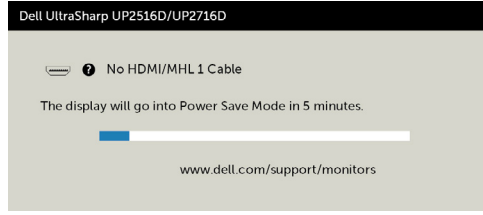
Monitör bir video sinyali alamazsa ve düzgün çalışıyorsa kayan iletişim kutusu ekranda görünmelidir (siyah arka planda). Kendi kendini sınav modundayken, güç LED'i beyaz kalır. Ayrıca, seçili girişe bağlı olarak, aşağıda gösterilen iletişim kutularından biri sürekli olarak ekran boyunca kayar.



veya



veya



veya



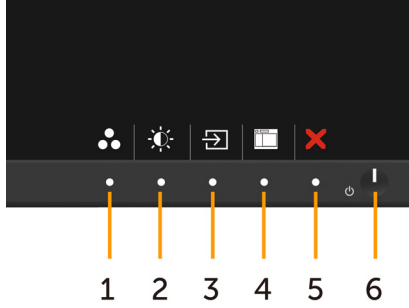
- 4 Video kablosu devre dışı kalırsa veya zarar görürse bu kutu ayrıca normal sistem çalışması sırasında görünür.
- 5 Monitörünüzü kapatın ve video kablosunu yeniden bağlayın; sonra hem bilgisayarınızı hem de monitörünüzü açın.

Önceki yordamı kullandıktan sonra monitör ekranınız boş kalırsa, monitörünüz düzgün çalıştığından video denetleyicisini ve bilgisayarı kontrol edin.

# Dahili Tanılamalar

Monitörünüzde ekranın anormalliklerini, monitörünüzde veya bilgisayarınızda ve video kartınızda karşılaştığınız sorunları belirlemenize yardımcı olan dahili bir tanı aracı bulunur.

**NOT:** Dahili tanıyı yalnızca video kablosu takılıyken ve monitör kendi kendini sinama modundayken çalıştırabilirsiniz.



Dahili tanıyı çalıştırmak için:

- 1 Ekranın temiz olduğundan (ekran yüzeyinde hiç toz partikülü olmadığından) emin olun.
- 2 Video kablolarını bilgisayarınızın veya monitörünüzün arkasından çıkarın. Monitör kendi kendini sinama moduna girer.
- 3 Ön paneldeki Düğme 1 ve Düğme 4'ü aynı anda 2 saniye boyunca basılı tutun. Gri bir ekran görünür.
- 4 Dikkatlice ekrandaki anormallikleri inceleyin.
- 5 Ön paneldeki Düğme 4'e yeniden basın. Ekranın rengi kırmızıya döner.
- 6 Anormallikler için ekranı inceleyin.
- 7 Görüntüdeki yeşil, mavi, siyah, beyaz ekranları incelemek için adım 5 ve 6'yı tekrarlayın.

Beyaz ekran görüldüğünde test tamamdır. Çıkmak için, Düğme 4'e yeniden basın.

Dahili tanı aracı kullanılırken ekran anormalliği algılamıyorsanız, monitör düzgün çalışmaktadır. Video kartını ve bilgisayarı kontrol edin.



# Genel Sorunlar


Aşağıdaki tabloda ortak monitör sorunlarını çözme hakkında bilgiler bulunmaktadır.

Genel Belirtiler	Karşılaştığınız Sorun	Olası Çözümler
Görüntü yok (Güç ışığı kapalı)	Resim yok	<ul style="list-style-type: none"><li>Monitöre bağlı video kablosunun ve bilgisayarın düzgün ve sıkıca bağlandığından emin olun.</li><li>Başka bir elektrikli alet kullanarak priz in düzgün çalıştığını doğrulayın.</li><li>Güç düğmesine tam basıldığından emin olun.</li><li><a href="#">Input Source (Giriş Kaynağı)</a> menüsünden doğru giriş kaynağının seçilmesini sağlayın.</li></ul>
Görüntü yok (Güç ışığı açık)	Resim yok veya parlaklık yok	<ul style="list-style-type: none"><li>OSD yoluyla parlaklığı ve kontrast kontrollerini artırın.</li><li>Monitör kendi kendine sına ma özelliği kontrolü gerçekleştirin.</li><li>Video kablosu konektöründe eğilmiş veya kırık pin olup olmadığını kontrol edin.</li><li>Dahili tanıyı çalıştırın.</li><li><a href="#">Input Source (Giriş Kaynağı)</a> menüsünden doğru giriş kaynağının seçilmesini sağlayın.</li></ul>
Eksik Pikseller Takılı Kalan Pikseller	LCD ekranda noktalar var	<ul style="list-style-type: none"><li>Gücü açın kapatın.</li><li>Kalıcı olarak kapalı piksel, LCD teknolojisinde gerçekleşebilen doğal bir kusurdur.</li><li>Dell Monitör Kalitesi ve Piksel İlkesi hakkında daha fazla bilgi için, şu adresteki Dell Destek sitesine bakın: <a href="http://www.dell.com/support/monitors">www.dell.com/support/monitors</a>.</li></ul>
Takılı Kalan Pikseller	LCD ekranda parlak noktalar var	<ul style="list-style-type: none"><li>Gücü açın kapatın.</li><li>Kalıcı olarak kapalı piksel, LCD teknolojisinde gerçekleşebilen doğal bir kusurdur.</li><li>Dell Monitör Kalitesi ve Piksel İlkesi hakkında daha fazla bilgi için, şu adresteki Dell Destek sitesine bakın: <a href="http://www.dell.com/support/monitors">www.dell.com/support/monitors</a>.</li></ul>
Parlaklık Sorunları	Resim çok karanlık veya çok parlak	<ul style="list-style-type: none"><li>Monitörü Fabrika Ayarlarına sıfırlayın.</li><li>OSD yoluyla parlaklığı ve kontrast kontrollerini ayarlayın.</li></ul>
Güvenlikle İlgili Sorunlar	Görünür duman ve kıvılcım işaretleri	<ul style="list-style-type: none"><li>Herhangi bir sorun giderme adımı gerçekleştirmeyin.</li><li>Hemen Dell'e başvurun.</li></ul>

Genel Belirtiler	Karşılaştığınız Sorun	Olası Çözümler
Kesilme Sorunları	Monitör yanlış çalışıyor ve kapanıyor	<ul style="list-style-type: none"> <li>• Monitöre bağlı video kablosunun bilgisayara düzgün ve sıkıca bağlandığından emin olun.</li> <li>• Monitörü Fabrika Ayarlarına sıfırlayın.</li> <li>• Kendi kendini sinama modunda kesilme sorunu görünürse monitör kendi kendine sinama özelliği denetimi gerçekleştirin.</li> </ul>
Eksik Renk	Resimde eksik renk	<ul style="list-style-type: none"> <li>• Monitör kendi kendine sinama özelliği kontrolü gerçekleştirin.</li> <li>• Monitöre bağlı video kablosunun bilgisayara düzgün ve sıkıca bağlandığından emin olun.</li> <li>• Video kablosu konektöründe eğilmiş veya kırık pin olup olmadığını kontrol edin.</li> </ul>
Yanlış Renk	Resim rengi iyi değil	<ul style="list-style-type: none"> <li>• Renk ekran menüsünde Önararlı Modlar ayarlarını uygulamaya bağlı olarak değiştirin.</li> <li>• Özel altındaki R/G/B değerini ayarlayın. Renk ekran menüsünde Renk.</li> <li>• Gelişmiş Ayarlar OSD'sinde Giriş Rengi Biçimini PC RGB veya YPbPr'ye değiştirin.</li> <li>• Dahili tanımı çalıştırın.</li> </ul>
Statik görüntüden bir görüntü artığı uzun bir süre monitörde kaldı	Statik görüntüden silik bir gölge ekranda görüntülenir	<ul style="list-style-type: none"> <li>• Kullanımda değilken her zaman monitörü kapatmak için Güç Yönetimi özelliğini kullanın (daha fazla bilgi için, bkz. <a href="#">Güç Yönetimi Modları</a>).</li> <li>• Alternatif olarak, dinamik olarak değişen bir ekran koruyucusu kullanın.</li> </ul>

## Ürüne Özgü Sorunlar

Belirli Belirtiler	Karşılaştığınız Sorun	Olası Çözümler
Ekran görüntüsü çok küçük	Görüntü ekranın ortasında, ancak tüm görüntüleme alanını doldurmuyor	<ul style="list-style-type: none"> <li>• OSD üzerinden Aspect Ratio (En/Boy Oranını) Display Settings (Ekran Ayarları) altından kontrol edin.</li> <li>• Monitörü fabrika ayarlarına sıfırlayın.</li> </ul>
Monitör ayarları ön paneldeki düğmeler kullanılarak ayarlanamıyor	OSD ekranda görünmüyor	<ul style="list-style-type: none"> <li>• Monitörü kapatın, güç kablosunun bağlantısını kesin ve yeniden bağlayın ve monitörü açın.</li> <li>• OSD'nin kilitli olup olmadığını kontrol edin. Kilitliyse, güç düğmesinin üzerindeki düğmeyi 6 saniye kadar basılı tutarak kilidi açın. <a href="#">Menü Kilidi konusunu</a> inceleyin.</li> </ul>

Belirli Belirtiler	Karşılaştığınız Sorun	Olası Çözümler
Kontrollere basıldığında giriş sinyali yok	Resim yok, ışık beyaz.	<ul style="list-style-type: none"> <li>Sinyal kaynağını kontrol edin. Fareyi hareket ettirerek veya klavyedeki herhangi bir düğmeye basarak Bilgisayarın güç tasarrufu modunda olmadığından emin olun.</li> <li>Sinyal kablosunun düzgün takılı olup olmadığını kontrol edin. Gerekirse sinyal kablosunu tekrar takın.</li> <li>Bilgisayarı veya video oynatıcısını sıfırlayın.</li> </ul>
Resim tüm ekranı doldurmuyor.	Resim ekranın yüksekliğini veya genişliğini dolduramıyor	<ul style="list-style-type: none"> <li>DVD'lerin farklı video biçimleri ve en-boy oranları nedeniyle, monitör videoyu tam ekran görüntüleyemeyebilir.</li> <li>Dahili tanımı çalıştırın.</li> </ul>
Kişisel bilgisayara DP bağlantısı kullanılırken görüntü yok	Boş ekran	<ul style="list-style-type: none"> <li>Grafik Kartınızın hangi DP standardı için (DP1.1a ya da DP1.2) sertifikalı olduğunu doğrulayın. En son grafik kartı sürücüsünü indirip kurun.</li> <li>Bazı DP1.1a grafik kartları DP1.2 monitörleri desteklemez. Ekran menüsüne gidin, Giriş Kaynağı seçimi altında, monitör ayarını DP 1.2'den DP 1.1a'ya değiştirmek için 8 saniye boyunca DP seçimi  tuşunu basılı tutun.</li> </ul>

## Mobile High-Definition Link (MHL) Sorunları

Belirli Belirtiler	Karşılaştığınız Sorun	Olası Çözümler
MHL arayüzü çalışmıyor	MHL cihazı görüntüsü monitörde görülemiyor	<ul style="list-style-type: none"> <li>MHL kablonuz ve MHL cihazınızın MHL sertifikalı olduğundan emin olun.</li> <li>MHL cihazınızın açık olduğunu kontrol edin.</li> <li>MHL cihazınızın bekleme modunda olmadığını kontrol edin.</li> <li>Fiziksel MHL kablosu bağlantısının, ekran menüsünde seçilen giriş kaynağına karşılık geldiğini kontrol edin: HDMI (MHL).</li> <li>Bazı MHL cihazları daha uzun toparlanma süresi gerektirdiğinden, MHL kablosunu bağladıktan sonra 30 saniye bekleyin.</li> </ul>

## Güvenlik Talimatları

Parlak kenarlı ekranlar için kullanıcı, ekranı dikkatli bir şekilde yerleştirmelidir; çünkü, kenarlar çevredeki ışık ve parlak yüzeylerden dolayı rahatsızlık verici yansımalaraneden olabilir.

**⚠ UYARI: Bu dokümantasyonda belirtilenler haricinde kontrollerin, ayarlamaların veya yordamların kullanımı şoka, elektrik hasarlarına ve/veya mekanik zararlara neden olabilir.**

Güvenlik talimatları konusunda bilgi için Güvenlik, Çevresel ve Düzenleyici Bilgiler (SERI) kısmına bakın.

## FCC Bildirimleri (Yalnızca ABD) ve Diğer Yasal Düzenleme Bilgileri

FCC bildirimleri ve diğer yasal düzenleme bilgileri için, [dell.com/regulatory\\_compliance](http://dell.com/regulatory_compliance) adresindeki yasal düzenleme uyumluluğu web sitesine bakın.

## Dell'le Bağlantı Kurma

**NOT:** Etkin bir Internet bağlantısı yoksa satın alma faturasında, paket fişinde veya Dell ürün kataloğunda iletişim bilgilerini bulabilirsiniz.

Dell, birçok çevrimiçi ve telefona bağlı destek ve hizmet seçenekleri sunar. Kullanılabilirlik ülke ve ürüne göre değişir ve bazı hizmetler alanınızda bulunmayabilir.

**Çevrimiçi monitör destek içeriğini almak için:**

[www.dell.com/support/monitors](http://www.dell.com/support/monitors) adresini ziyaret edin.

**Satışlar, teknik destek veya müşteri hizmetleri konularında Dell'e başvurmak için.**

- 1 [www.dell.com/support](http://www.dell.com/support) adresine gidin.
- 2 Sayfanın sol üstündeki Bir Ülke/Bölge Seçin açılır menüsünden ülkenizi veya bölgenizi doğrulayın.
- 3 Ülke açılır menüsünün yanındaki İletişim bağlantısına tıklayın.
- 4 İhtiyacınıza göre uygun hizmeti veya destek bağlantısını tıklayın.
- 5 Sizin için uygun Dell'e başvurma yöntemini seçin.

# Monitörünüzü Kurma

## Ekran Çözünürlüğünü 2560 x 1440 (maksimum) olarak ayarlama

En iyi performans için, aşağıdaki adımları gerçekleştirerek ekran çözünürlüğünü 2560 x 1440 piksel olarak ayarlayın:

### Windows Vista, Windows 7, Windows 8 veya Windows 8.1'de:

- 1 Yalnızca Windows 8 veya Windows 8.1 için, klasik masaüstüne geçiş yapmak için Masaüstü kutusunu seçin
- 2 Masaüstünü sağ tıklayın ve Ekran çözünürlüğü'yi seçin.
- 3 Ekran Çözünürlüğü Açılır listesini tıklayın ve 2560 x 1440'i seçin.
- 4 Tamam'ı tıklayın.

### Windows 10'de:

- 1 Masaüstüne sağ tıklayın ve Görünüm ayarları'na tıklayın.
- 2 **Gelişmiş ekran ayarları**'na tıklayın.
- 3 Açılır ekran çözünürlüğü listesini tıklayın ve 2560 x 1440 ögesini seçin.
- 4 **Uygula**'ya tıklayın.

Önerilen çözünürlüğü bir seçenek olarak göremiyorsanız, grafik sürücünüzü güncellemeniz gerekebilir. Lütfen aşağıdan kullandığınız bilgisayar sistemini en iyi tanımlayan senaryoyu seçip verilen adımları izleyin.

## Dell bilgisayar

- 1 [www.dell.com/support](http://www.dell.com/support) adresine gidin, bilgisayarınızın Hizmet Etiket'i'ni girin ve video kartınız için en son sürücüyü indirin.
- 2 Grafik Adaptörünüz için sürücülerini yükledikten sonra, çözünürlüğü tekrar **2560 x 1440** olarak ayarlayın.



**NOT:** Çözünürlüğü 2560 x 1440 olarak ayarlayamazsanız, lütfen bu çözünürlükleri destekleyen bir grafik Adaptörü sormak için Dell™'e başvurun.

## Dell olmayan bilgisayar

### Windows Vista, Windows 7, Windows 8 veya Windows 8.1'de:

- 1 Yalnızca Windows 8 veya Windows 8.1 için, klasik masaüstüne geçiş yapmak için Masaüstü kutusunu seçin
- 2 Masaüstünü sağ tıklayın ve Kişiselleştirme'yi seçin.
- 3 Görüntü Ayarlarını Değiştir'i tıklayın.
- 4 Gelişmiş Ayarlar'ı tıklayın.
- 5 Pencerenin en üstündeki açıklamadan grafik denetleyicisinin sağlayıcısını belirleyin (ör. NVIDIA, ATI, Intel vs.).
- 6 Güncellenmiş sürücü için grafik kartı sağlayıcının web sitesine bakın (örneğin <http://www.ATI.com> YA DA <http://www.NVIDIA.com>).
- 7 Grafik Bağdaştırıcının sürücülerini yükledikten sonra çözünürlüğü yeniden 2560 x 1440 yapmaya çalışın.

## Windows 10'de:

- 1 Masaüstüne sağ tıklayın ve Görünüm ayarları'na tıklayın.
- 2 **Gelişmiş ekran ayarları**'na tıklayın.
- 3 **Görüntü bağdaştırıcısı özellikleri**'ne tıklayın.
- 4 Pencerenin en üstündeki açıklamadan grafik denetleyicisinin sağlayıcısını belirleyin (ör. NVIDIA, ATI, Intel vs.).
- 5 Güncelleştirilmiş sürücü için grafik kartı sağlayıcının web sitesine bakın (örneğin <http://www.ATI.com> YA DA <http://www.NVIDIA.com>).
- 6 Grafik Bağdaştırıcının sürücülerini yükledikten sonra çözünürlüğü yeniden 2560 x 1440 yapmaya çalışın.



**NOT:** Önerilen çözünürlüğü ayarlayamıyorsanız, lütfen bilgisayar üreticinizle iletişime geçin veya video çözünürlüğünü destekleyen bir grafik kartı satın almayı düşünün.

## Bakım Kılavuzları

### Monitörünüzü Temizleme

**⚠ UYARI:** Monitörü temizlemeden önce, monitörün güç kablosunun fişini elektrik prizinden çıkarın.

**⚠ DİKKAT:** Monitörü temizlemeden önce, **Güvenlik Talimatları**'nı izleyin.

En iyi yöntemler için, monitörünüzü paketten çıkarırken, temizlerken veya taşırken aşağıdaki listedeki talimatları izleyin:

- Anti statik ekranı temizlerken, su ile yumuşak, temiz bir bezi nemlendirin. Mümkünse, özel bir ekran temizleme kağıdı veya anti statik kaplama için uygun bir solüsyon kullanın. Benzen, tiner, amonyak, aşındırıcı temizleyiciler veya sıkıştırılmış hava kullanın.
- Monitörü temizlemek için hafif nemlendirilmiş, ılık bez kullanın. Bazı deterjanlar monitörde süt gibi bir iz bıraktığından herhangi bir tür deterjan kullanmaktan kaçınınız.
- Monitörünüzün paketini açtığınızda beyaz pudra görürseniz, bir bezle temizleyin.
- Koyu renkli monitör açık renkli monitöre göre çizildiğinde beyaz izleri daha belirgin gösterebileceğinden monitörünüzü dikkatle tutun.
- Monitörünüzde en iyi görüntü kalitesini korumak için, dinamik olarak değişen ekran koruyucu kullanın ve kullanımda değilken