




# Monitor Dell UltraSharp U4919DW

## Uporabniški priročnik

**Model: U4919DW**  
**Upravna številka modela: U4919DWb**



# Opombe, oznake pozor in opozorila

-  **OPOMBA:** OPOMBA kaže pomembne informacije, ki vam bodo v pomoč pri boljši uporabi računalnika.
-  **POZOR:** POZOR kaže morebitno nevarnost za strojno opremo ali izgubo podatkov, če niso upoštevana navodila.
-  **OPOZORILO:** OPOZORILO kaže morebitno škodo na lastnini, osebne poškodbe ali smrt.

**Copyright © 2018-2020 Dell Inc. Vse pravice pridržane.** Ta izdelek je zaščiten z ameriški in mednarodnimi zakoni o avtorskih pravicah in intelektualni lastnini. Dell™ in logotip Dell sta blagovni znamki družbe Dell Inc. v Združenih državah Amerike in/ali v drugih sodnih oblasteh. Vse druge znamke in imena, omenjena v tem dokumentu, so lahko blagovne znamke njihovih ustreznih podjetij.

2020 - 12

Rev. A08

# Vsebina

<b>O monitorju</b> . . . . .	<b>6</b>
Vsebina paketa . . . . .	6
Funkcije izdelka . . . . .	9
Prepoznavanje delov in kontrolnikov . . . . .	10
Pogled od spredaj . . . . .	10
Pogled od zadaj . . . . .	11
Pogled od spodaj . . . . .	12
<b>Specifikacije monitorja</b> . . . . .	<b>13</b>
Specifikacije ploskega zaslona . . . . .	13
Specifikacije ločljivosti . . . . .	15
Podprti video načini . . . . .	15
Prednastavljeni načini prikaza . . . . .	16
Električne specifikacije . . . . .	17
Fizične značilnosti . . . . .	18
Dodelitve nožic . . . . .	20
<b>Zmožnost priključitve in predvajanja</b> . . . . .	<b>22</b>
<b>Vmesnik USB (Universal Serial Bus)</b> . . . . .	<b>22</b>
Priključek USB za prenos v smeri navzgor . . . . .	23
Priključek USB za prenos v smeri navzdol . . . . .	23
Priključek USB Type-C . . . . .	24
Priključki USB . . . . .	24
<b>Pravilnik za kakovost in slikovne točke monitorja LCD</b> . . . . .	<b>25</b>
<b>Smernice za vzdrževanje</b> . . . . .	<b>25</b>
Čiščenje monitorja . . . . .	25
<b>Nastavitev monitorja</b> . . . . .	<b>26</b>
Pritrditev stojala . . . . .	26



Roka za stensko montažo/roka drugega proizvajalca (izbirna) . . . . .	31
Priključitev monitorja . . . . .	34
Priključitev kabla HDMI . . . . .	34
Priključitev kabla DisplayPort (DP v DP) . . . . .	35
Priključitev kabla USB Type-C . . . . .	35
Priključitev kabla USB 3.0 . . . . .	36
Napeljava kablov . . . . .	37
Odstranitev stojala monitorja . . . . .	38
<b>Upravljanje monitorja . . . . .</b>	<b>40</b>
Vklop monitorja . . . . .	40
Uporaba kontrolnikov na sprednji plošči . . . . .	40
Gumb na sprednji plošči . . . . .	41
Uporaba zaslonskega menija (OSD) . . . . .	42
Dostopanje do menijskega sistema . . . . .	42
Opozorilna sporočila OSD . . . . .	61
Nastavitev največje ločljivosti . . . . .	65
Nastavitev stikala KVM USB . . . . .	66
Nastavitev funkcije Samodejni KVM . . . . .	70
Uporaba nagiba, naklona in navpičnega podaljšanja . . . . .	72
Nagib, naklon . . . . .	72
Navpično podaljšanje . . . . .	73
Nastavitev dveh monitorjev . . . . .	73
<b>Odpravljanje težav . . . . .</b>	<b>74</b>
Samopreizkus . . . . .	74
Vgrajena diagnostika . . . . .	75
Polnjenje prek vedno vklopljenega priključka USB Type-C . . . . .	76
Pogoste težave . . . . .	76
Težave, specifične za izdelek . . . . .	80





Težave, specifične za vmesnik USB (Universal Serial Bus) . . . . .	82
<b>Dodatek . . . . .</b>	<b>84</b>
Obvestila FCC (samo za ZDA) in druge upravne informacije . . . . .	84
Stik s podjetjem Dell . . . . .	84
Zbirka podatkov izdelkov v EU za energijsko oznako in list z informacijami o izdelku . . . . .	84





# O monitorju

## Vsebina paketa

Monitorju so priložene komponente, prikazane spodaj. Preverite, ali ste prejeli vse komponente. Če kaj manjka, izberite [Stik s podjetjem Dell](#).



-  **OPOMBA: Nekateri elementi so lahko izbirni in morda niso priloženi monitorju. Nekaterе funkcije ali nosilci morda niso na voljo v določenih državah.**
-  **OPOMBA: Če želite opraviti nastavev s katerim koli drugim stojalom, za navodila za nastavev glejte priročnik ustreznega stojala za nastavev.**

	Monitor
	Element za dvig stojala



	<p>Podstavek stojala</p>
	<p>Pokrov VESA</p>
	<p>4 vijaki za montažo VESA</p>
	<p>Električni kabel (odvisen je od države)</p>
	<p>Kabel HDMI</p>
	<p>Kabel DP (DP v DP)</p>
	<p>Kabel za prenos v smeri navzgor USB 3.0 (omogoča priključke USB na monitorju)</p>



	Kabel USB Type-C
	<ul style="list-style-type: none"><li>• Priročnik za hitro nastavitve</li><li>• Poročilo o tovarniškem umerjanju</li><li>• Varnostne, okoljevarstvene in upravne informacije</li></ul>






## Funkcije izdelka

Monitor s ploskim zaslonom **Dell U4919DW** vključuje aktivno matrico, tranzistor s tankim filmom (TFT), zaslon s tekočimi kristali (LCD) in osvetlitev LED od zadaj. Funkcije monitorja vključujejo:

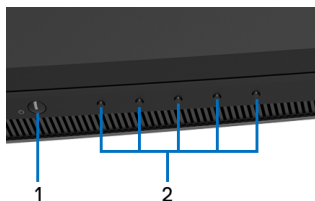
- 124,46-cm (49-palčno) območje zaslona za ogled (merjeno diagonalno). Ločljivost 5120 x 1440 (32:9) in podporo za celozasloni način za nižje ločljivosti.
- Širok zorni kot, ki omogoča gledanje iz sedečega ali stoječega položaja.
- Barvna lestvica 99% sRGB s povprečnim delta E  $\leq 2$ .
- Zagotavlja podporo za vire HDMI, USB Type-C in DP.
- Povezava HDMI/DP zagotavlja podporo za 10-bitne barve pri 60 Hz. Povezava USB Type-C zagotavlja podporo za 8-bitne barve pri 60 Hz.
- En priključek USB Type-C za napajanje (do 90 W) za združljiv prenosni računalnik med prejetjem video in podatkovnega signala.
- Zmožnost prilagoditve nagiba, naklona in navpičnega podaljšanja.
- Izjemno tanki okvir zmanjšuje vrzel med okvirji pri postavitvi z več monitorji in omogoča preprostejšo postavitvev z elegantno izkušnjo gledanja.
- Odstranljivo stojalo in 100 mm luknjice za montažo VESA™ (Video Electronics Standards Association), ki omogočajo prilagodljive možnosti montaže.
- Zmožnost priključitve in predvajanja, če jo podpira sistem.
- Prilagoditve zaslonskega menija (OSD) za preprosto nastavitvev in optimizacijo zaslona.
- Zaklepanje gumba za vklop/izklop in menijskega gumba.
- Reža za varnostno ključavnico.
- $\leq 0,5$  W v načinu pripravljenosti.
- Podpira način izbiranja Picture by Picture (PBP (Slika ob sliki)).
- Uporabniku omogoča preklon funkcije USB KVM v načinu PBP.
- Podpira samodejni KVM za namestitvev z več vhodi.
- Z zaslonom brez utripanja povečajte udobje za oči.

 **OPOMBA: Morebitni dolgoročni učinki oddajanja modre svetlobe iz monitorja lahko poškodujejo oči, povzročajo pa tudi utrujenost oči ali digitalno obremenitev oči. Funkcija ComfortView je oblikovana tako, da zmanjša količino modre svetlobe, ki jo oddaja monitor, da se poveča udobje za oči.**



## Prepoznavanje delov in kontrolnikov

### Pogled od spredaj

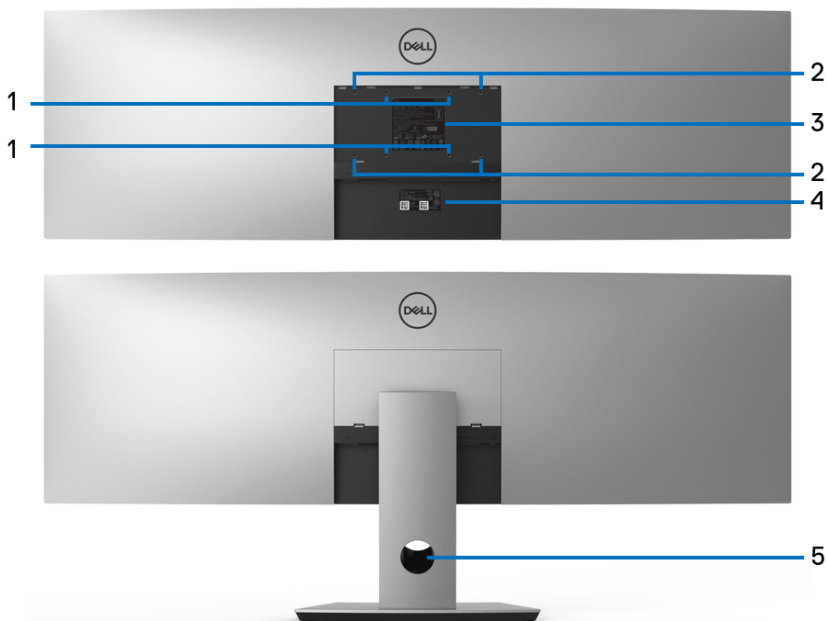


Kontrolniki na sprednji plošči

Oznaka	Opis
1	Gumb za vklop/izklop (z indikatorjem LED)
2	Funkcijski gumbi (za dodatne informacije glejte <a href="#">Upravljanje monitorja.</a> )



## Pogled od zadaj

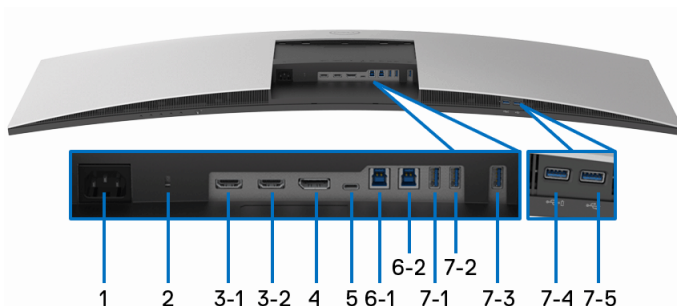


## Pogled od zadaj brez stojala monitorja in z njim

Oznaka	Opis	Uporaba
<b>1, 2</b>	Podprte so montažne luknjice VESA 100 mm x 100 mm (1) in 200 mm x 100 mm (2).	Monitor pritrdite na stojalo z luknjicami 200 mm x 100 mm z vijaki M4 x 10 mm. Za rešitev za stensko montažo drugih ponudnikov priporočamo, da uporabite komplet za stensko montažo 200 mm x 100 mm z vijaki M4 x 10 mm, združljiv z VESA.
<b>3</b>	Nalepka z upravnimi obvestili	Navaja upravna potrdila.
<b>4</b>	Nalepka s serijsko številko v obliki črtne kode	To nalepko glejte, če se morate obrniti na Dell za tehnično podporo.
<b>5</b>	Reža za napeljavo kablov	Uporablja se za ureditev kablov tako, da se jih napelje skozi režo.



## Pogled od spodaj



### Pogled od spodaj brez stojala monitorja

Oznaka	Opis	Uporaba
1	Priključek za napajanje	Omogoča priključitev električnega kabla.
2	Reža za varnostno ključavnico	Omogoča pritrditev monitorja z varnostno ključavnico (varnostna ključavnica ni priložena).
3 (1, 2)	Priključek HDMI	Omogočajo priključitev računalnika s kablom HDMI.
4	Vhodni priključek DisplayPort	Priključite računalnik s kablom DP.
5	Priključek USB Type-C	<p>Kabel USB Type-C, ki je bil priložen monitorju, priključite v računalnik ali mobilno napravo. Ta priključek zagotavlja podporo za napajanje USB, prenos podatkov in video signal DisplayPort.</p> <p>Vrata USB Type-C zagotavljajo največjo hitrost prenosa, DP1.4 z izmeničnim načinom pa zagotavlja podporo za največjo ločljivost 5120 x 1440 pri 60 Hz, PD 20 V/4,5 A, 20 V/3,25 A, 15 V/3 A, 9 V/3 A in 5 V/3 A.</p> <p><b>OPOMBA:</b> Vrata USB Type-C niso podprta v različicah pred Windows 10.</p>



<b>6 (1, 2)</b>	Priključek USB za prenos v smeri navzgor	Omogoča priključitev kabla USB, priloženega monitorju, v računalnik. Ko priključite ta kabel, lahko uporabite priključke USB na monitorju.
<b>7 (1, 2, 3, 5)</b>	Priključek USB za prenos v smeri navzdol	Omogočata priključitev naprave USB. Ta priključek lahko uporabite šele potem, ko kabel USB priključite v računalnik in v priključek USB za prenos v smeri navzgor na monitorju.*
<b>7-4</b>	Priključek USB za prenos v smeri navzdol z možnostjo napajanja	Omogoča priključitev za polnjenje naprave.

\* Da bi preprečili motnje signala, medtem ko je brezžična naprava USB priključena v priključek USB za prenos v smeri navzdol, priporočamo, da v sosednje priključke NE priključujete nobenih drugih naprav USB.

## Specifikacije monitorja

### Specifikacije ploskega zaslona

<b>Model</b>	<b>U4919DW</b>
Vrsta monitorja	Aktivna matrica - TFT LCD
Tehnologija zaslona	Vrste IPS (In-Plane Switching)
Razmerje stranic	32:9
Vidna slika	
Diagonala	1244,6 mm (49 palca)
Vodoravno, aktivno območje	1198,08 mm (47,17 palca)
Navpično, aktivno območje	336,96 mm (13,27 palca)
Območje	403705 mm <sup>2</sup> (625,74 palca <sup>2</sup> )
Slikovna točka	0,234 mm x 0,234 mm
Slikovnih točk na palec	109



Kot gledanja	Značilno 178° (navpično) Značilno 178° (vodoravno)
Izhod osvetlitve	350 cd/m <sup>2</sup> (značilno)
Kontrastno razmerje	1000 proti 1 (značilno)
Prevleka sprednje plošče	Vzdržljivo sredstvo proti bleščanju 3H
Osvetlitev ozadja	Sistem bele osvetlitve LED na robovih
Odzivni čas	8 ms za OBIČAJNI način 5 ms za HITRI način
Barvna globina	1,07 milijarde barv
Barvna lestvica*	99% sRGB
Natančnost umerjanja	Delta E ≤ 2 (povprečno)
Vgrajene naprave	<ul style="list-style-type: none"> <li>• 2 x priključek USB 3.0 za prenos v smeri navzgor</li> <li>• 5 x priključka USB 3.0 za prenos v smeri navzdol</li> <li>• 1 x priključek USB Type-C</li> </ul>
Povezljivost	<ul style="list-style-type: none"> <li>• 2 x HDMI 2.0 (HDCP 2.2) (10-bitne barve pri 60 Hz)</li> <li>• 1 x DP 1.4 (HDCP 2.2) (10-bitne barve pri 60 Hz)</li> <li>• 5 x priključka USB 3.0 za prenos v smeri navzdol</li> <li>• 2 x priključek USB 3.0 za prenos v smeri navzgor</li> <li>• 1 x priključek USB Type-C (izmenični način s funkcijo DP 1.4, napajanjem in USB 2.0) (8-bitne barve pri 60 Hz)</li> </ul>
Širina obrobe (od roba monitorja do aktivnega območja)	12,2 mm (na vrhu) 11,0 mm (levo/desno) 17,4 mm (spodaj)
Prilagodljivost	
Stojalo s prilagodljivo višino	0 do 90 mm
Nagib	-5° do 21°
Vrtenje	-170° do 170°
Sukanje	Ni na voljo
 <b>OPOMBA:</b> Tega monitorja ne nameščajte ali uporabljajte v pokončni (navpični) postavitvi ali v obratni (180°) ležeči postavitvi, saj se lahko poškoduje.	



Združljivost Dell Display Manager (DDM)	Easy Arrange (Preprosta razporeditev), Input Manager (Upravitelj vhodov), Auto Source (Samodejni vir) itd.
Varnost	Reža za varnostno ključavnico (ključavnica za kabel je naprodaj posebej)

\* Barvna lestvica (značilna) temelji na testnih standardih CIE1976 (90%) in CIE1931 (75%).

### Specifikacije ločljivosti

Model	U4919DW
Območje vodoravnega pregledovanja (HDMI in DP in USB Type-C z izmeničnim načinom)	25 kHz do 115 kHz (samodejno)
Območje navpičnega pregledovanja (HDMI in DP in USB Type-C z izmeničnim načinom)	24 Hz do 86 Hz (samodejno)
Največja prednastavljena ločljivost	5120 x 1440 pri 60 Hz

### Podprti video načini

Model	U4919DW
Zmožnosti za prikaz videa (predvajanje HDMI)	480p, 576p, 720p, 1080i, 1080p, (način prepletanja ni podprt v načinu PBP)



## Prednastavljeni načini prikaza

Zaslonski način	Vodoravna frekvenca (kHz)	Navpična frekvenca (Hz)	Pikselska ura (MHz)	Polarnost sinhroniziranja (vodoravno/ navpično)
VESA, 720 x 400	31,5	70,0	28,3	-/+
VESA, 640 x 480	31,5	60,0	25,2	-/-
VESA, 640 x 480	37,5	75,0	31,5	-/-
VESA, 800 x 600	37,9	60,0	40,0	+/+
VESA, 800 x 600	46,9	75,0	49,5	+/+
VESA, 1024 x 768	48,4	60,0	65,0	-/-
VESA, 1024 x 768	60,0	75,0	78,8	+/+
VESA, 1280 x 1024	64,0	60,0	108,0	+/+
VESA, 1280 x 1024	80,0	75,0	135,0	+/+
VESA, 1152 x 864	67,5	75,0	108,0	+/+
VESA, 1600 x 900	60,0	60,0	108,0	+/+
VESA, 1920 x 1080	67,5	60,0	148,5	+/+
VESA, 2560 x 1440	88,8	60,0	234,4	+/+
VESA, 3840 x 1080	66,6	60,0	261,0	+/-
VESA, 5120 x 1440 <sup>#</sup>	88,8	60,0	461,6	+/+

# Zahtevana je grafična kartica, ki podpira HDMI 2.0.

# Zahtevana je grafična kartica, ki podpira DP 1.2 ali novejši.

\* Uporabniku se priporoča, da onemogoči barvni format YPbPr.





## Električne specifikacije

Model	U4919DW
Vhodni signali za video	HDMI 2.0*/DP 1,4, 600 mV za vsako diferencialno linijo, 100 ohmov vhodne impedance za diferencialni par.
Vhodna izmenična napetost/frekvenca/tok	100 VAC do 240 VAC / 50 Hz ali 60 Hz $\pm$ 3 Hz / 3 A (značilno)
Vhodni tok	<ul style="list-style-type: none"><li>• 120 V: 40 A (največ) pri 25°C</li><li>• 240 V: 80 A (največ) pri 25°C</li></ul>
Poraba energije	<ul style="list-style-type: none"><li>• 0,2 W (v izklopljenem načinu)<sup>1</sup></li><li>• 0,4 W (v načinu pripravljenosti)<sup>1</sup></li><li>• 47 W (v vklopljenem načinu)<sup>1</sup></li><li>• 230 W (največ)<sup>2</sup></li><li>• 38,8 W (Pon)<sup>3</sup></li><li>• 123,2 kWh (TEC)<sup>3</sup></li></ul>

\* Ne zagotavlja podpore za dodatno specifikacijo HDMI 2.0, vključuje ethernetni kanal HDMI (HEC), povratni zvočni kanal (ARC), standard za format in ločljivosti 3D in standard za ločljivost digitalnega kina 4K.

<sup>1</sup> Kot je opredeljeno v standardih EU 2019/2021 in EU 2019/2013.

<sup>2</sup> Največja nastavitve svetlosti in kontrasta z največjo močjo na vseh priključkih USB.

<sup>3</sup> Pon: Poraba energije pri vklopljenem načinu ustreza definiciji iz različice Energy Star 8.0.

TEC: Skupna poraba energije v kWh ustreza definiciji iz različice Energy Star 8.0.

Ta dokument je zgolj informativen in odraža delovanje v laboratoriju. Vaš izdelek lahko deluje drugače, kar je odvisno od naročene programske opreme, komponent in zunanjih naprav, in ni obvezan posodobiti takšnih informacij.

Zato naj se stranka pri odločanju o električni toleranci ali drugih vprašanih ne zanaša na te informacije. Glede točnosti ali popolnosti ni na voljo nobena izrecna ali vključena garancija.





**OPOMBA:** Ta monitor ima potrjeno ENERGY STAR.

Ta izdelek se z uporabo tovarniških privzetih nastavitvev, ki jih lahko obnovite tako, da na meniju OSD izberete funkcijo »Factory Reset« (Ponastavitev na tovarniške privzete vrednosti), kvalificira za oznako ENERGY STAR. Če spremenite tovarniške privzete nastavitve ali omogočite druge funkcije, se lahko poraba energije poveča, zato je lahko določena omejitev ENERGY STAR presežena.



## Fizične značilnosti

<b>Model</b>	<b>U4919DW</b>
<b>Vrsta priključka</b>	<ul style="list-style-type: none"> <li>· DP 1.4, črni priključek</li> <li>· HDMI 2.0</li> <li>· USB 3.0</li> <li>· USB Type-C</li> </ul>
<b>Vrsta signalnega kabla</b>	<ul style="list-style-type: none"> <li>· Digitalni: snemljiv, HDMI, 19 nožic</li> <li>· Digitalni: DisplayPort, 20 nožic</li> <li>· Digitalni: vrata Type-C, 24 nožic</li> <li>· Universal Serial Bus: USB, 9 nožic</li> </ul>
<b>Dimenzije (s stojalom)</b>	
Višina (podaljšana)	548,6 mm (21,60 palca)
Višina (stisnjena)	458,6 mm (18,06 palca)
Širina	1215,1 mm (47,84 palca)
Globina	252,6 mm (9,94 palca)
<b>Dimenzije (brez stojala)</b>	
Višina	371 mm (14,61 palca)
Širina	1215,1 mm (47,84 palca)
Globina	109,3 mm (4,30 palca)
<b>Dimenzije stojala</b>	
Višina (podaljšana)	433,5 mm (17,07 palca)
Višina (stisnjena)	343,5 mm (13,52 palca)



Širina	380,3 mm (14,97 palca)
Globina	252,6 mm (9,94 palca)
<b>Teža</b>	
Teža z embalažo	26,43 kg (58,27 funta)
Teža s sklopom stojala in kabli	17,20 kg (37,92 funta)
Teža brez sklopa stojala (za problematiko, povezano s stensko montažo ali montažo VESA - brez kablov)	11,40 kg (25,13 funta)
Teža sklopa stojala	5,34 kg (11,77 funta)
Sijajni premaz sprednjega okvirja	Črn okvir – sijajna enota 30 (maksimum)

## Okoljske značilnosti

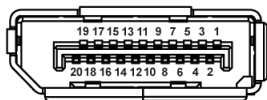
<b>Model</b>	<b>U4919DW</b>
<b>Združljivost s standardi</b>	
<ul style="list-style-type: none"> <li>• Monitor s potrdilom ENERGY STAR</li> <li>• Kjer je ustrezno, je v uporabi registracija EPEAT. Registracija EPEAT je odvisna od države. Stanje registracije po državah si lahko ogledate na naslovu <a href="http://www.epeat.net">www.epeat.net</a>.</li> <li>• Združljivost s standardom RoHS</li> <li>• Zasloni s potrdilom TCO</li> <li>• Monitor brez snovi BFR/PVC (brez halogena) z izjemo zunanjih kablov</li> <li>• Steklo brez arzena in plošča brez živega srebra</li> </ul>	
<b>Temperatura</b>	
Delovanje	0°C do 40°C (32°F do 104°F)
Mirovanje	-20°C do 60°C (-4°F do 140°F)
<b>Vlažnost</b>	
Delovanje	20% do 80% (brez kondenzacije)
Mirovanje	10% do 90% (brez kondenzacije)
<b>Nadmorska višina</b>	
Delovanje	3048 m (10000 čevljev) (največ)
Mirovanje	12192 m (40000 čevljev) (največ)



<b>Toplotna izguba</b>	<ul style="list-style-type: none"> <li>• 784,3 BTU/uro (največ)</li> <li>• 204,6 BTU/uro (značilno)</li> </ul>
------------------------	--

## Dodelitve nožic

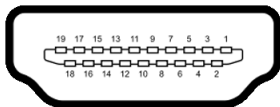
### Priključek DisplayPort



Številka nožice	20-nožična stran priključenega signalnega kabla
1	ML3 (n)
2	GND
3	ML3 (p)
4	ML2 (n)
5	GND
6	ML2 (p)
7	ML1 (n)
8	GND
9	ML1 (p)
10	ML0 (n)
11	GND
12	ML0 (p)
13	GND
14	GND
15	AUX (p)
16	GND
17	AUX (n)
18	Zaznavanje med delovanjem
19	Re-PWR
20	+3,3 V DP_PWR



## Priključek HDMI



Številka nožice	19-nožična stran priključenega signalnega kabla
1	TMDS DATA 2+
2	TMDS DATA 2 SHIELD
3	TMDS DATA 2-
4	TMDS DATA 1+
5	TMDS DATA 1 SHIELD
6	TMDS DATA 1-
7	TMDS DATA 0+
8	TMDS DATA 0 SHIELD
9	TMDS DATA 0-
10	TMDS CLOCK+
11	TMDS CLOCK SHIELD
12	TMDS CLOCK-
13	CEC
14	Rezervirano (N.C. v napravi)
15	DDC CLOCK (SCL)
16	DDC DATA (SDA)
17	Ozemljitev DDC/CEC
18	NAPAJANJE +5 V
19	ZAZNAVANJE MED DELOVANJEM



## Zmožnost priključitve in predvajanja


Monitor lahko priključite v kateri koli sistem, ki je združljiv s funkcijo priključitve in predvajanja. Monitor samodejno nudi računalniški sistem s podatki EDID (Extended Display Identification Data) s protokoli DDC (Display Data Channel), da lahko sistem konfigurira samega sebe in optimizira nastavitve monitorja. Večina namestitev monitorjev je samodejnih; če želite, lahko izberete drugačne nastavitve. Za dodatne informacije o spreminjanju nastavitve monitorja glejte [Upravljanje monitorja](#).

## Vmesnik USB (Universal Serial Bus)

Ta razdelek vsebuje informacije o priključkih USB, ki so na voljo na monitorju.


 **OPOMBA: Ta monitor je združljiv s standardom izjemno hitrega USB 3.0.**

Hitrost prenosa	Hitrost prenosa podatkov	Poraba energije*
Izjemno hiter	5 Gb/s	4,5 W (največ, vsak priključek)
Hiter	480 Mb/s	4,5 W (največ, vsak priključek)
Polna hitrost	12 Mb/s	4,5 W (največ, vsak priključek)

\* Do 2 A prek priključka USB za prenos v smeri navzdol (priključek z ikono baterije ) z napravami, združljivimi z BC1.2, ali običajnimi napravami USB.

USB Type-C	Opis
Video	DP 1.2/DP 1.4
Podatki	USB 2.0
Napajanje (PD)	Do 90 W (značilno)

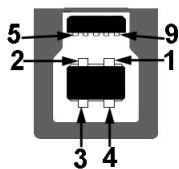
 **OPOMBA: Za video USB Type-C potrebujete računalnik z zmožnostjo za Type-C z izmeničnim načinom.**

 **OPOMBA: Za zagotovitev podpore za USB Type-C z izmeničnim načinom DP 1.4 poskrbite, da ima izvorni računalnik zmožnost izmeničnega načina DP 1.4.**

 **OPOMBA: Za informacije o pretvorniku iz USB Type-C v DP pojdite na spletno mesto <http://www.dell.com> in poiščite P/N: H21XJ.**



## Priključek USB za prenos v smeri navzgor



Številka nožice	9-nožična stran priključka
1	VCC
2	D-
3	D+
4	GND
5	SSTX-
6	SSTX+
7	GND
8	SSRX-
9	SSRX+

## Priključek USB za prenos v smeri navzdol

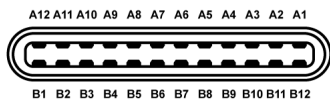


Številka nožice	9-nožična stran priključka
1	VCC
2	D-
3	D+
4	GND
5	SSRX-
6	SSRX+
7	GND




8	SSTX-
9	SSTX+


## Priključek USB Type-C



Številka nožice	Ime signala	Številka nožice	Ime signala
A1	GND	B1	GND
A2	TX1+	B2	TX2+
A3	TX1-	B3	TX2-
A4	VBUS	B4	VBUS
A5	CC	B5	VCONN
A6	D+	B6	
A7	D-	B7	
A8	SBU1	B8	SBU2
A9	VBUS	B9	VBUS
A10	RX2-	B10	RX1-
A11	RX2+	B11	RX1+
A12	GND	B12	GND


## Priključki USB

- 1 x priključek USB Type-C - na dnu
- 2 x priključka USB 3.0 za prenos v smeri navzgor - na dnu
- 5 x priključka USB 3.0 za prenos v smeri navzdol - na dnu
- Priključek za polnjenje - priključek z ikono baterije ; podpira zmožnost hitrega polnjenja, če je naprava združljiva s standardom BC1.2.

 **OPOMBA: Funkcionalnost USB 3.0 zahteva računalnik z zmožnostjo USB 3.0.**





 **OPOMBA: Vrata USB monitorja delujejo samo, če je monitor vklopljen ali v načinu pripravljenosti. Če izklopite monitor in ga nato vklopite, lahko priključene zunanje naprave obnovijo običajno delovanje po nekaj sekundah.**


## Pravilnik za kakovost in slikovne točke monitorja LCD

Med postopkom proizvodnje monitorja LCD se lahko zgodi, da se ena ali več slikovnih točk fiksira v nespremenljivo stanje, ki ga je težko opaziti, vendar to ne vpliva na kakovost ali uporabnost monitorja. Za dodatne informacije o Pravilniku za kakovost in slikovne točke monitorja Dell pojdite na spletno mesto za podporo Dell na naslovu: <http://www.dell.com/support/monitors>.

## Smernice za vzdrževanje

### Čiščenje monitorja

 **POZOR: Preden očistite monitor, preberite razdelek [Varnostna navodila](#) in ga upoštevajte.**

 **OPOZORILO: Pred čiščenjem monitorja izklopite električni kabel monitorja iz električne vtičnice.**



Za najboljše prakse pri razpakiranju, čiščenju ali dotikanju monitorja upoštevajte navodila na spodnjem seznamu:

- Če želite očistiti antistatični zaslon, mehko in čisto krpo rahlo navlažite z vodo. Če je mogoče, uporabite posebno krpico ali raztopino za čiščenje zaslona, ki je primerna za antistatični premaz. Ne uporabljajte benzena, razredčil, amonijaka, abrazivnih čistil ali stisnjenega zraka.
- Monitor očistite z rahlo navlaženo toplo krpo. Ne uporabljajte nobenih čistil, ker nekatera na monitorju pustijo moten film.
- Če pri razpakiranju monitorja opazite bel prah, ga obrišite s krpo.
- Z monitorjem ravnajte previdno, ker se lahko praske na temnih monitorjih poznajo hitreje kot na svetlih.
- Kot pomoč pri vzdrževanju čim boljše kakovosti monitorja uporabite dinamični spreminjajoč se ohranjevalnik zaslona in monitor izklopite, ko ni v uporabi.



# Nastavitev monitorja

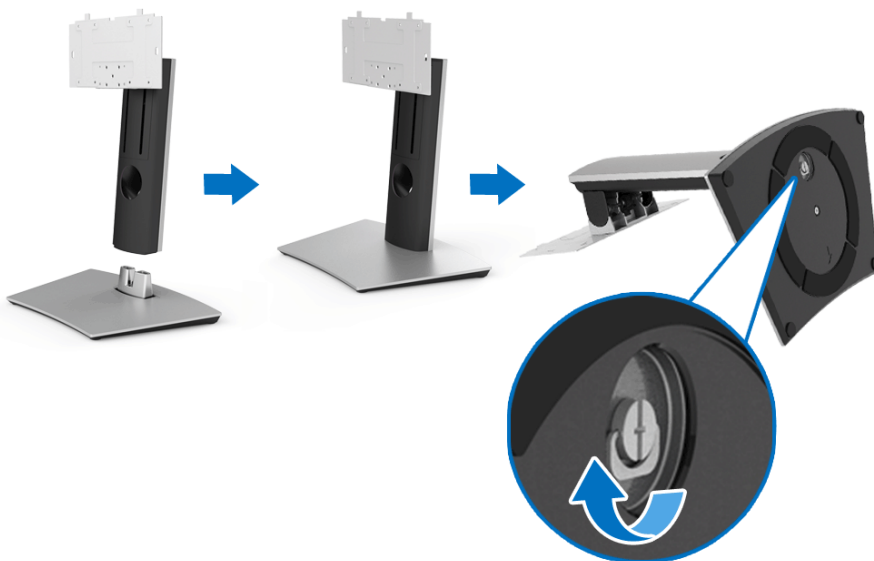
## Pritrditev stojala

-  **OPOMBA:** Ko je monitor odpremljen iz tovarne, stojalo ni pritrjeno.
-  **OPOMBA:** To velja za monitor s stojalom. Če kupite katero koli drugo stojalo, za navodila za nastavitev glejte priročnik ustreznega stojala za nastavitev.

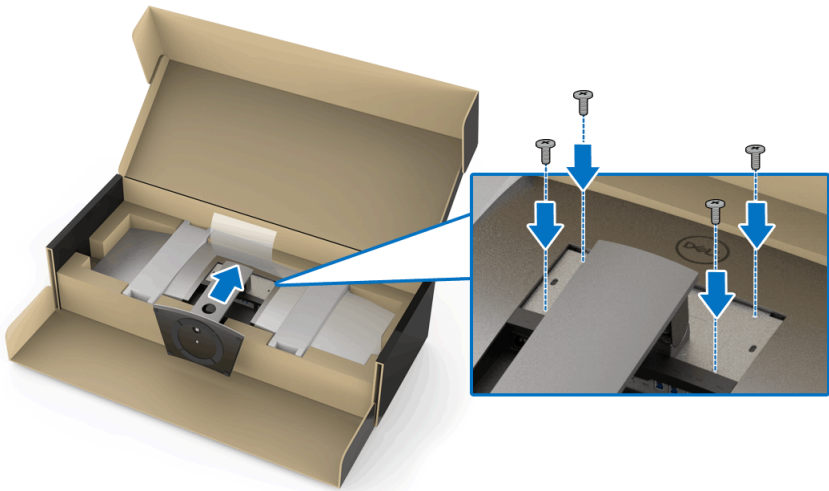
 **POZOR:** Dokler ne pritrдите stojala, pustite monitor v škatli.

Postopek pritrditve stojala monitorja:

1. Za odstranitev stojala iz zgornje blazine, ki ga ščiti, upoštevajte navodila na kartonskih zavihkih.
2. Nožice podstavka stojala popolnoma potisnite v režo stojala.
3. Dvignite držalo vijaka in vijak obrnite v smeri urinega kazalca.
4. Potem ko privijete vijak, zvijte držalo vijaka tako, da je poravnano.



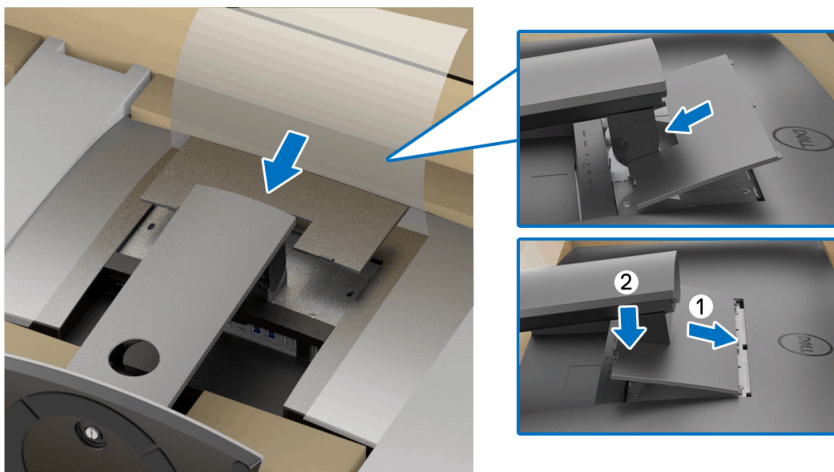
5. Dvignite pokrov, kot je prikazano, da se prikaže območje VESA za stojalo.
6. Stojalo pritrdite na monitor.
  - a. Dva jezička na zgornjem delu stojala pritrdite v zarezo na hrbtni strani monitorja.
  - b. Za pritvje štirih vijakov, s katerimi pritrdite sklop stojala na monitor, uporabite križni izvijač Phillips.



**OPOMBA:** Pri pritrdjevanju sklopa stojala nagnite podstavek monitorja navzgor in pazite, da s podstavkom stojala ne zadenete površine.



7. Na monitor pritrdite pokrov VESA.
- a. Pokrov vstavite s spodnjim delom navzdol. Za zdaj še NE pritrdite zapaha.
  - b. Nagnite, da se bodo trije jezički na zgornjem delu pokrova prilegali v zarezo na hrbtni strani monitorja.
  - c. Potisnite pokrov navzdol, da se zaskoči.



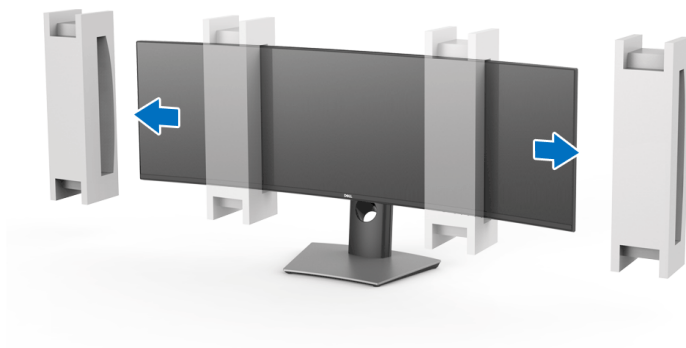
8. Trdno pridržite držala monitorja in previdno dvignite monitor, da preprečite, da bi vam zdrsnil ali padel.



**OPOMBA:** Monitor je zelo težek, zato z njim ravnajte izjemno previdno. Priporočamo, da ta monitor dvigneta ali premakneta dve osebi.



9. Monitor postavite na svoje mesta in z njega odstranite držala.



**OPOMBA:** Monitor je zelo težek, zato z njim ravnajte izjemno previdno. Priporočamo, da ta monitor dvigneta ali premakneta dve osebi.

**POZOR:** Med dviganjem monitorja ne pritiskajte na zaslon.



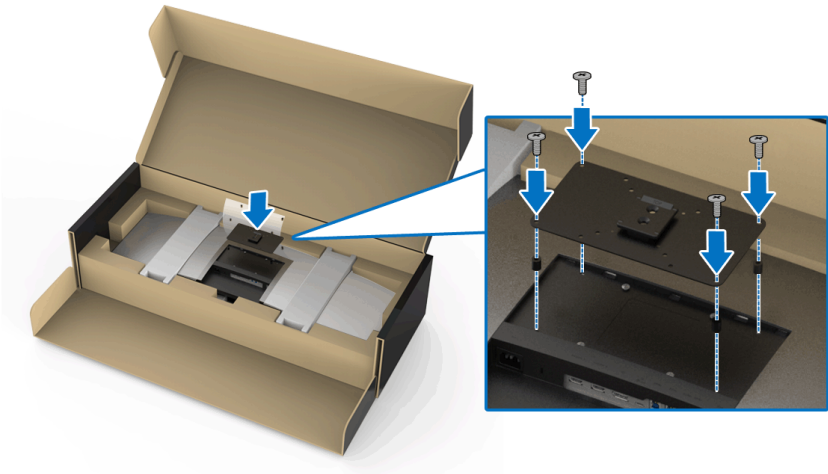
## Roka za stensko montažo/roka drugega proizvajalca (izbirna)

**✍ OPOMBA:** Komplet za stensko montažo/komplet z roko drugega proizvajalca NI priložen temu monitorju.

**⚠ POZOR:** Monitorja ne jemljite iz embalaže, dokler ne pritrdite montažnega nosilca iz kompleta za stensko montažo/kompleta z roko drugega proizvajalca.

Glejte navodila, priložena nosilcu za stensko montažo, združljivo s standardom VESA.

1. Pritrdite montažni nosilec na monitor.

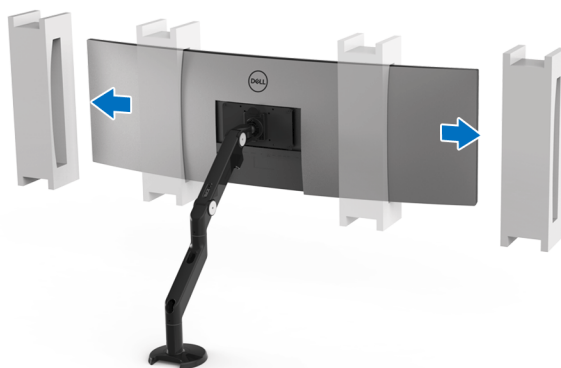


2. Trdno pridržite držala monitorja in previdno dvignite monitor, da preprečite, da bi vam zdrsnil ali padel. Monitor z upoštevanjem navodil iz kompleta za stensko montažo pritrдите na roko za stensko montažo/roko drugega proizvajalca.



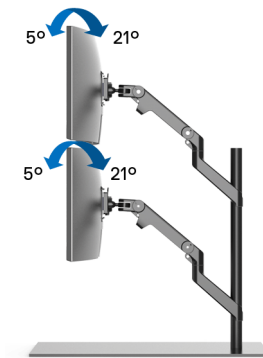
**OPOMBA: Monitor je zelo težek, zato z njim ravnajte izjemno previdno. Priporočamo, da ta monitor dvigneta ali premakneta dve osebi.**

3. Ko pritrдите monitor na roko za stensko montažo/roko drugega proizvajalca, z monitorja odstranite držalo.





4. Pri uporabi dveh monitorjev enega vrh drugega mora namestitev upoštevati priporočeno usmerjenost zaslonov in kot za delo, kot je prikazano.



**OPOMBA:** Pri uporabi dveh monitorjev enega vrh drugega z roko drugega proizvajalca zgornji monitor ne sme biti zasukan za 180° (v ležeč položaj). Monitor ne sme biti zasukan za 90° (v pokončen položaj).



## Priključitev monitorja

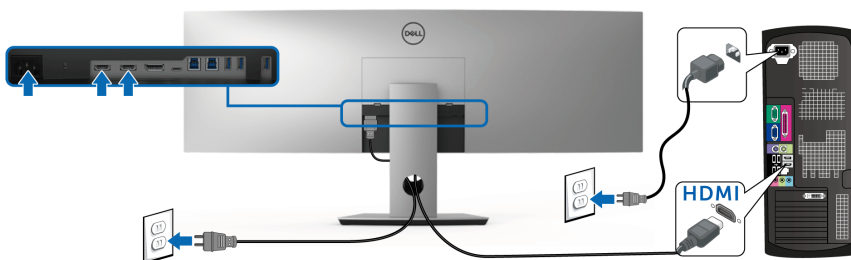
**⚠ OPOZORILO:** Preden začnete kateri koli postopek v tem razdelku, upoštevajte **Varnostna navodila**.

**✍ OPOMBA:** Vseh kablov ne priključite hkrati v računalnik.








Postopek priključitve monitorja v računalnik:

1. Izključite računalnik in odklopite napajalni kabel.
2. Kabel HDMI/DP/USB Type-C iz monitorja priključite v računalnik ali napravo USB Type-C.

## Priključitev kabla HDMI

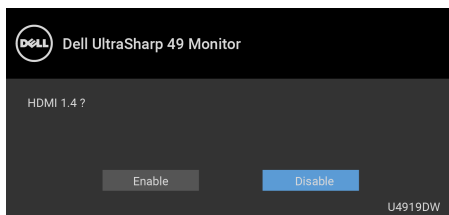


**✍ OPOMBA:** Privzeta tovarniška nastavitve v U4919DW je HDMI 2.0. Če monitor po priključitvi kabla HDMI ne prikaže vsebine, z upoštevanjem spodnjim postopkov spremenite nastavitve iz HDMI 2.0 v HDMI 1.4:

- Za aktiviranje menija OSD pritisnite drugi gumb zraven gumba .
- Z gumboma  in  označite možnost **Input Source (Vhodni vir)**, nato pa z gumbom  odprite podmeni.
- Z gumboma  in  označite možnost **HDMI**.
- Pritisnite gumb  in ga pridržite približno deset sekund, da se prikaže konfiguracijsko sporočilo HDMI.

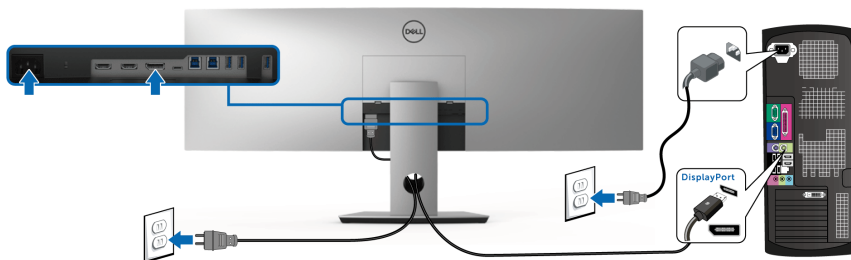


- Z gumbom  izberite **Disable (Onemogoči)** in spremenite nastavitve.



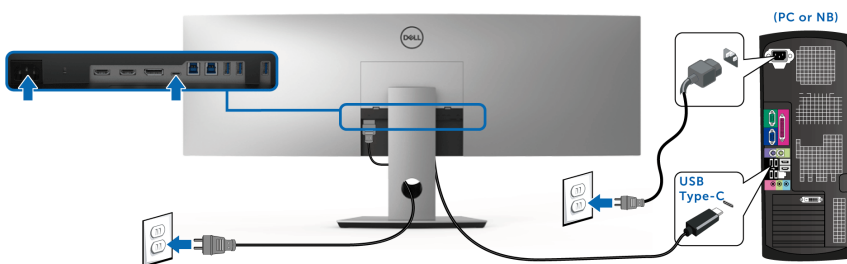
Po potrebi ponovite zgornje korake, da spremenite nastavev nazaj na format HDMI.

### Priključitev kabla DisplayPort (DP v DP)



 **OPOMBA:** Privzeta tovarniška nastavev v U4919DW je DP 1.4.

### Priključitev kabla USB Type-C



 **OPOMBA:** Uporabite lahko samo kabel USB Type-C, ki je bil priložen monitorju.

- Ta priključek zagotavlja podporo za DisplayPort z izmeničnim načinom DP 1.4.



- Priključek, ki omogoča napajanje USB Type-C (PD različice 2.0), zagotavlja do 90 W napajanja.
- Če vaš prenosni računalnik za delovanje zahteva več kot 90 W in je baterija izpraznjena, ga morda ne bo mogoče vklopiti ali napajati prek priključka USB PD U4919DW.

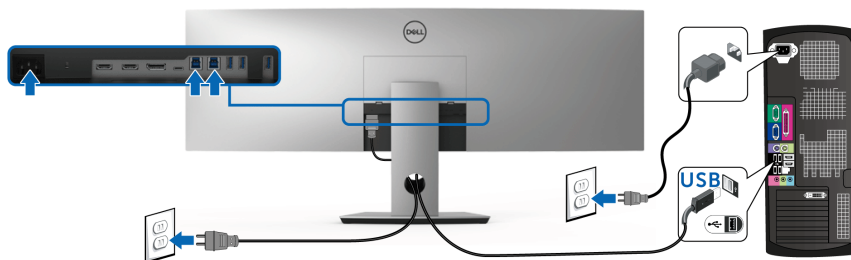
△ **POZOR: Grafike so zgolj ilustrativne. Videz računalnika je lahko drugačen.**

## Priključitev kabla USB 3.0

**OPOMBA:** Da bi preprečili poškodbe podatkov ali njihovo izgubo, se pred spremembo priključkov USB za prenos v smeri navzgor prepričajte, da računalnik, priključen v priključek USB za prenos v smeri navzgor, ne uporablja NOBENE pomnilniške naprave USB.

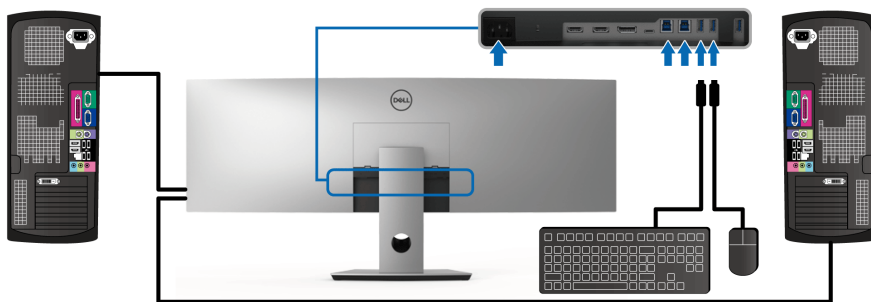
Potem ko priključite kabel HDMI/DP/USB Type-C, s pomočjo spodnjih navodil priključite kabel USB 3.0 v računalnik in dokončajte nastavitve monitorja:

1. **a. Priključitev enega računalnika:** priključek USB 3.0 za prenos v smeri navzgor povežite (s priloženim kablom) z ustreznim priključkom USB 3.0 na računalniku.
1. **b. Priključitev dveh računalnikov\*:** priključke USB 3.0 za prenos v smeri navzgor priključite na ustrezne priključke USB 3.0 na dveh računalnikih. Nato z menijem OSD izberite med dvema izvoroma USB za prenos v smeri navzgor in vhodnima izvoroma. Glejte **USB Select Switch (Stikalo za izbiro USB-ja)**.
2. Zunanje naprave USB 3.0 povežite s priključkom USB 3.0 za prenos v smeri navzdol na monitorju.
3. Napajalna kabla računalnikov in monitorja priključite v bližnjo vtičnico.



**a. Priključitev enega računalnika**





## b. Priklučitev dveh računalnikov

\* Če na monitor priključujete dva računalnika, je priključke USB za prenos v smeri navzdol za tipkovnico in miško mogoče dodeliti različnim vhodnim signalom iz dveh računalnikov, in sicer s spremembo nastavitve **USB Selection (Izbor USB)** na meniju OSD. (Za podrobnosti glejte **USB Selection (Izbor USB)**).

### 4. Vklopite monitor in računalnik(-a).

Če se na monitorju prikaže slika, je namestitev končana. Če slika ni prikazana, glejte **Pogoste težave**.

### 5. Za napeljavo kablov uporabite režo za kable na stojalu monitorja.

## Napeljava kablov



Potem ko v monitor in računalnik priključite vse potrebne kable (za priključitev kablov glejte **Priključitev monitorja**), vse kable napeljite tako, kot je prikazano zgoraj.

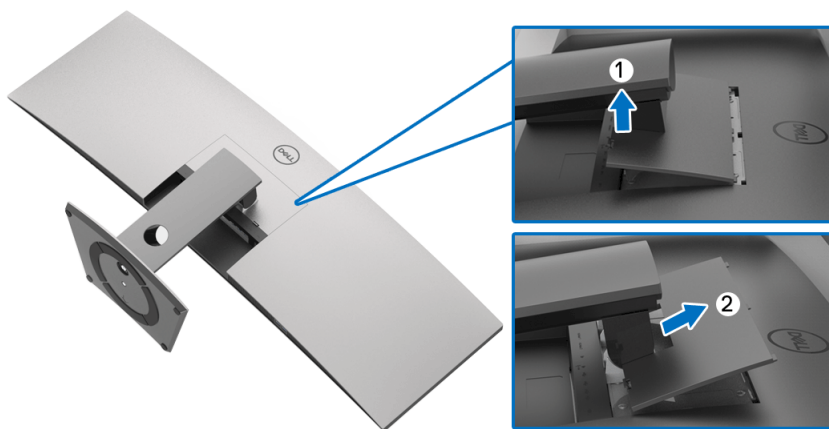


## Odstranitev stojala monitorja

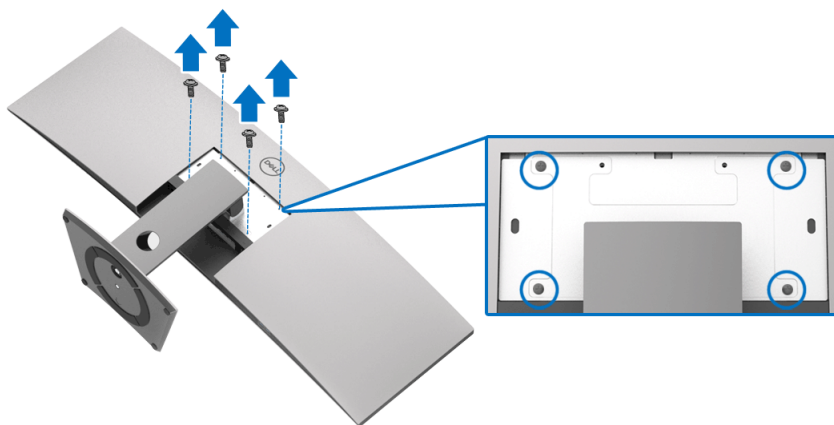
- OPOMBA:** Da med odstranjevanjem stojala preprečite praske in poškodbe na ukrivljenem zaslonu LCD, postavite monitor na mehko, čisto peno. Neposreden stik s trdimi predmeti lahko poškoduje ukrivljeni monitor.
- OPOMBA:** Monitor je zelo težek, zato z njim ravnajte izjemno previdno. Priporočamo, da ta monitor dvigneta ali premakneta dve osebi.
- OPOMBA:** To velja za monitor s stojalom. Če kupite katero koli drugo stojalo, za navodila za nastavitev glejte nastavitveni priročnik ustreznega stojala.

Postopek odstranitve stojala:

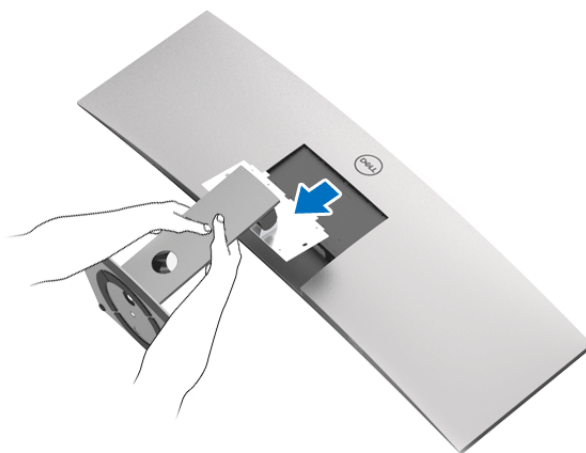
1. Monitor postavite na mehko krpo ali blazino.
2. Za sprostitev in odstranitev pokrova pritisnite pokrov in ga dvignite.



**3.** S križnim izvijačem Phillips odvijte štiri vijake, s katerimi je pritrjeno stojalo.




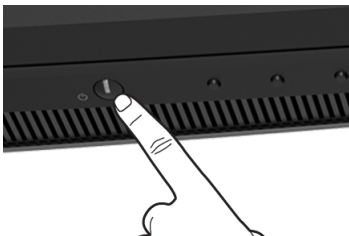
**4.** Dvignite stojalo in ga povlecite od monitorja.



# Upravljanje monitorja

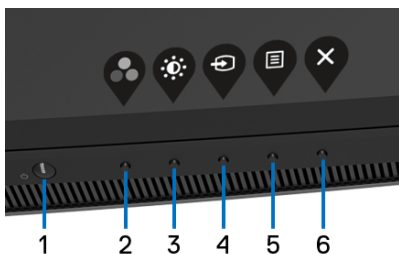
## Vklop monitorja

Monitor vklopite tako, da pritisnete gumb .




## Uporaba kontrolnikov na sprednji plošči

S kontrolnimi gumbi na sprednji strani monitorja lahko prilagodite nastavitve.








Spodnja tabela opisuje gumbe na sprednji plošči:

Gumb na sprednji plošči	Opis
1  <b>Vklop/izklop</b> <b>(s svetlobnim</b> <b>indikatorjem vklopa/</b> <b>izklopa)</b>	Z gumbom za <b>Vklop/izklop</b> lahko <b>Vklopite</b> in <b>izklopite</b> monitor. Bela lučka kaže, da je monitor vklopljen in normalno deluje. Utripajoča bela lučka kaže, da je monitor v načinu pripravljenosti.

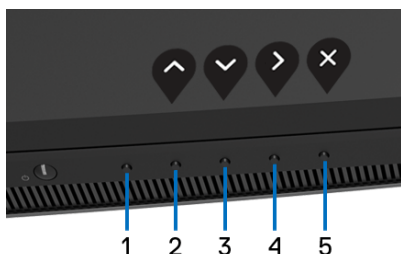








<p>2</p>  <p><b>Bližnjična tipka/ Preset Modes (Prednastavljeni načini)</b></p>	<p>S tem gumbom izberite s seznama prednastavljenih barvnih načinov.</p>
<p>3</p>  <p><b>Bližnjična tipka/ Brightness/Contrast (Svetlost/Kontrast)</b></p>	<p>S tem gumbom lahko prilagodite svetlost in kontrast. Minimum je '0' (-). Maksimum je '100' (+).</p>
<p>4</p>  <p><b>Bližnjična tipka/ Input Source (Vhodni vir)</b></p>	<p>S tem gumbom lahko izberete vhodni vir.</p>
<p>5</p>  <p><b>Meni</b></p>	<p>Z gumbom za <b>MENI</b> lahko zaženete zaslonski meni (OSD). Glejte <a href="#">Dostopanje do menijskega sistema</a>.</p>
<p>6</p>  <p><b>Izhod</b></p>	<p>S tem gumbom lahko zaprete glavni meni OSD.</p>

### Gumb na sprednji plošči


Z gumbi na sprednji strani monitorja lahko prilagodite nastavitve slike.



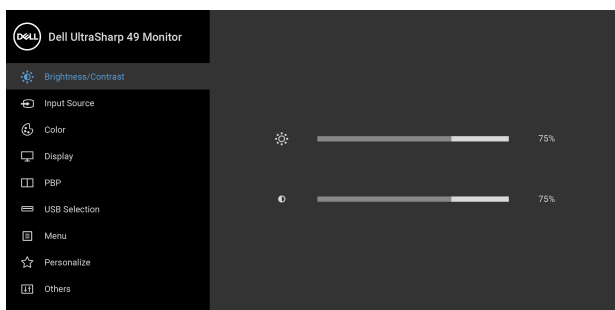
Gumb na sprednji plošči		Opis
1	<b>Brez funkcije</b>	Ta gumb nima funkcije.
2	 <b>Gor</b>	Z gumbom <b>Gor</b> lahko prilagodite (povečate obsege) elemente na meniju OSD.
3	 <b>Dol</b>	Z gumbom <b>Dol</b> lahko prilagodite (zmanjšate obsege) elemente na meniju OSD.
4	 <b>Enter</b>	Z gumbom <b>Enter</b> lahko odprete podmeni.
5	 <b>Izhod</b>	S tem gumbom lahko zaprete glavni meni OSD.








## Uporaba zaslonskega menija (OSD)

### Dostopanje do menijskega sistema

 **OPOMBA: Če spremenite nastavitve, nato pa nadaljujete na drug meni ali zaprete meni OSD, monitor samodejno shrani te spremembe. Spremembe se shranijo tudi, če spremenite nastavitve, nato pa počakate, da meni OSD izgine.**

1. Pritisnite gumb , da zaženete meni OSD in prikažete glavni meni.



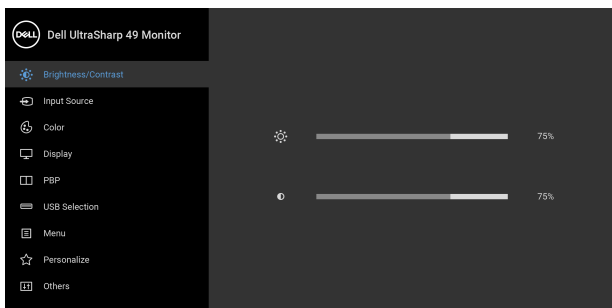
2. Za premikanje med možnostmi nastavitvev pritisnite gumba  in . Ko se premaknete z ene ikone na drugo, se označi ime možnosti. Za celoten seznam možnosti, ki so na voljo za monitor, glejte spodnjo tabelo.
3. Za aktiviranje označene možnosti enkrat pritisnite gumb .
4. Za izbiro želenega parametra pritisnite gumb  in .
5. Pritisnite , da odprete podmeni, nato pa z upoštevanjem indikatorjev na meniju naredite spremembe s smernimi gumbi.
6. Za vrnitev na glavni meni izberite gumb .

Ikona	Meni in podmeniji	Opis
-------	-------------------	------





**Brightness/  
Contrast  
(Svetlost/  
Kontrast)**

S tem menijem lahko aktivirate prilagoditev **Brightness/Contrast (Svetlost/Kontrast)**.



**Brightness  
(Svetlost)**

**Brightness (Svetlost)** prilagodi osvetlitev ozadja.



Pritisnite gumb , da povečate svetlost, in gumb , da jo zmanjšate (minimum 0/maksimum 100).



---

## Contrast (Kontrast)

Najprej prilagodite **Brightness (Svetlost)**, **Contrast (Kontrast)** pa prilagodite samo, če je potrebna nadaljnja prilagoditev.

Pritisnite gumb , da povečate kontrast, in gumb , da ga zmanjšate (minimum 0/ maksimum 100).

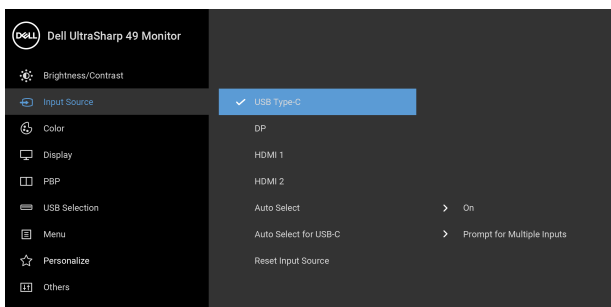
Funkcija **Contrast (Kontrast)** prilagodi stopnjo razlike med temnimi in svetlimi področji na zaslonu monitorja.

---




## Input Source (Vhodni vir)

Na meniju **Input Source (Vhodni vir)** lahko izberete med različnimi video signali, priključenimi na monitor.




---

### USB Type-C

Vhod **USB Type-C** izberite, če uporabljate priključek USB Type-C. Pritisnite gumb , da izberete vhodni vir USB Type-C.


---

### DP

Vhod **DP** izberite, če uporabljate priključek DisplayPort (DP). Pritisnite gumb , da izberete vhodni vir DisplayPort.


---

### HDMI 1

Vhod **HDMI 1** izberite, če uporabljate priključek HDMI 1. Pritisnite gumb , da izberete vhodni vir HDMI 1.

---

### HDMI 2

Vhod **HDMI 2** izberite, če uporabljate priključek HDMI 2. Pritisnite gumb , da izberete vhodni vir HDMI 2.

---



---

### Auto Select (Samodejna izbira)

Če vklopite to funkcijo, lahko pregledate razpoložljive vhodne vire.

---

### Auto Select for USB-C (Samodejna izbira za USB-C)

Omogoča, da nastavite izbiro Auto Select for USB-C (Samodejna izbira za USB-C) na:

- **Prompt for Multiple Inputs (Pozovi na več vnosov):** vedno prikaže sporočilo »Switch to USB-C Video Input« (Preklopi na video vhod USB-C), ki omogoča, da izberete prekllop ali ne.
- **Yes (Da):** vedno preklopi na video vhod USB-C (brez vprašanja), ko je priključen kabel USB Type-C.
- **No (Ne):** ko je priključen kabel USB Type-C, nikoli ne preklopi samodejno na video vhod USB-C.

**OPOMBA:** Možnost **Auto Select for USB-C (Samodejna izbira za USB-C)** je na voljo samo, če je izbira **Auto Select (Samodejna izbira)** nastavljena na **On (Vključeno)**.

---

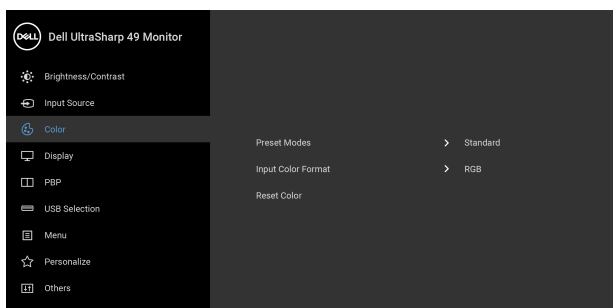
### Reset Input Source (Ponastavitev vhodnega vira)

Ponastavite vhodne nastavitve monitorja na tovarniško nastavljene vrednosti.



### Color (Barva)

Z možnostjo **Color (Barva)** lahko prilagodite način barvne nastavitve.



---

**Preset Modes (Prednastavljeni načini)** Če izberete možnost **Preset Modes (Prednastavljeni načini)**, lahko na seznamu izberete **Standard (Standardno)**, **ComfortView**, **Movie (Film)**, **Game (Igra)**, **Color Temp. (Barvna temperatura)** ali **Custom Color (Barva po meri)**.

- **Standard (Standardno)**: naloži privzete barvne nastavitve monitorja. To je privzeti prednastavljeni način.
- **ComfortView**: zmanjša raven modre svetlobe, ki jo oddaja zaslon, zato je udobnejši za oči.

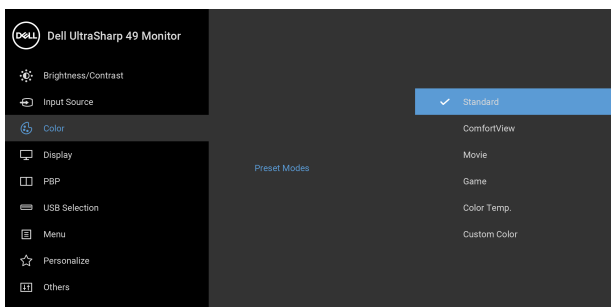
**OPOZORILO:** Morebitni dolgoročni učinki oddajanja modre svetlobe iz monitorja lahko povzročijo osebne poškodbe, na primer digitalno obremenitev oči, utrujenost oči in poškodbo oči. Daljša uporaba monitorja lahko povzroči tudi bolečine v delih telesa, na primer v vratu, rokah, hrbtu in ramenih.

Če želite pri daljši uporabi monitorja zmanjšati tveganje za utrujenost oči in bolečine v vratu/rokah/hrbtu/ramenih, predlagamo naslednje:

1. Zaslon nastavite tako, da bo od vaših oči oddaljen od 50 do 70 cm (20 do 28 palcev).
  2. Pogosto mežikajte, da bodo oči zadosti vlažne, ali pa jih po daljši uporabi monitorja navlažite z vodo.
  3. Vsaki dve uri si vzemite 20-minutni odmor.
  4. V odmorih pogledjte stran od monitorja in vsaj 20 sekund glejte v predmet v daljavi, ki je oddaljen vsaj 20 čevljev.
  5. V odmorih se raztegnite, da sprostite napetost v vratu, rokah, hrbtu in ramenih.
- 




- **Movie (Film):** naloži barvne nastavitve, primerne za filme.
- **Game (Igra):** naloži barvne nastavitve, primerne za večino aplikacij za igre.
- **Color Temp. (Barvna temperatura):** omogoča, da uporabniki izberejo barvno temperaturo: 5000K, 5700K, 6500K, 7500K, 9300K in 10000K. Za izbiro zelene barvne temperature pritisnite gumb .
- **Custom Color (Barva po meri):** omogoča ročno prilagajanje barvnih nastavitvev. Pritisnite gumba  in , da prilagodite vrednosti **Gain (Izboljšanje)**, **Offset (Odmik)**, **Hue (Odtonek)** in **Saturation (Nasičenost)** ter ustvarite svoj prednastavljeni barvni način.




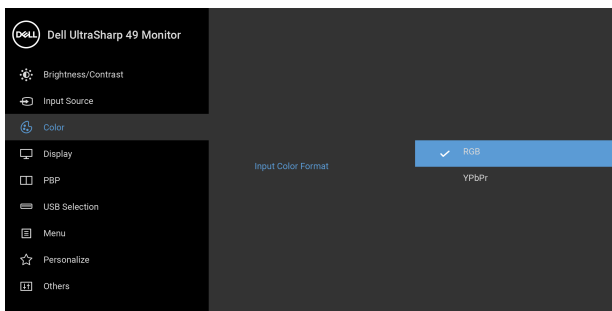
---

## Input Color Format (Vhodni format barv)

Omogoča, da nastavite video vhodni način na naslednje vrednosti:



**RGB:** to možnost izberite, če je monitor priključen v računalnik (ali predvajalnik DVD) s kablom DP, HDMI ali USB-Type-C. Pritisnite gumb , da izberete način RGB.

**YPbPr:** to možnost izberite, če predvajalnik DVD-jev podpira izhod YPbPr. Pritisnite gumb , da izberete način YPbPr.



---

## Hue (Odtенок)

Ta funkcija lahko spremeni barvo videoslike v zeleno ali vijolično. Uporablja se za prilagoditev želenega kožnega barvnega odtenka. Z gumbom  ali  lahko prilagodite odtenek od vrednosti '0' do '100'.

S pomočjo  povečajte zelen odtenek video slike.

S pomočjo  povečajte vijoličast odtenek video slike.

**OPOMBA:** Prilagoditev **Hue (Odtенок)** je na voljo samo, če izberete prednastavljeni način **Movie (Film)** ali **Game (Igra)**.

---







---

## Saturation (Nasičenost)

Ta funkcija lahko prilagodi barvno nasičenost videoslike.

Z gumbom  ali  lahko prilagodite nasičenost od vrednosti '0' do '100'.

Z gumbom  lahko povečate barvni videz video slike.

Z gumbom  lahko povečate enobarvni videz video slike.

**OPOMBA:** Prilagoditev **Saturation (Nasičenost)** je na voljo samo, če izberete prednastavljeni način **Movie (Film)** ali **Game (Igra)**.

---

## Reset Color (Ponastavi barvo)

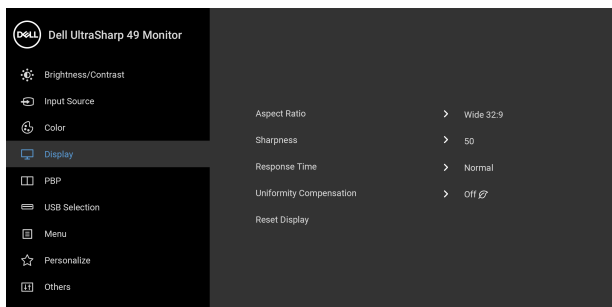
Ponastavite barvne nastavitve monitorja na tovarniško nastavljene vrednosti.

---



## Display (Zaslon)

Z nastavitvijo **Display (Zaslon)** lahko prilagodite slike.



---



## Aspect Ratio (Razmerje stranic)

Prilagodi razmerje stranic na **Wide 32:9 (Široko 32:9)**, **Auto Resize (Samodejno spreminjanje velikosti)**, **4:3** ali **1:1**.

---

## Sharpness (Ostrina)

S to funkcijo lahko izostrite ali omehčate sliko.

S pomočjo  ali  lahko prilagodite ostrino od vrednosti '0' do '100'.

---

## Response Time (Odzivni čas)

Omogoča, da nastavite **Response Time (Odzivni čas)** na **Normal (Normalno)** ali **Fast (Hitro)**.

---



---

### **Uniformity Compensation (Kompensacija enakomernosti)**

Izberite nastavitve za kompenzacijo enakomernosti zaslona. Nastavitve umerjanja za izbiro **Calibrated (Umerjeno)** so tovarniško nastavljene. Možnosti **Uniformity Compensation (Kompensacija enakomernosti)** prilagodi različna področja zaslona glede na središče, da doseže enakomerno svetlost in barvo na celem zaslonu. Za optimalno delovanje zaslona bosta izbiri **Brightness (Svetlost)** in **Contrast (Kontrast)** za nekatere prednastavljene načine (**Standard (Standardno)**, **Color Temp. (Barvna temperatura)**) onemogočeni, če je možnost **Uniformity Compensation (Kompensacija enakomernosti)** nastavljena na **On (Vključeno)**.  
**OPOMBA:** Če je možnost **Uniformity Compensation (Kompensacija enakomernosti)** vključena, uporabniku priporočamo, da uporabi tovarniško privzeto nastavitev svetlosti. Za drugo nastavitev ravni svetlosti je lahko delovanje enakomernosti drugačno od podatkov, ki so prikazani na poročilu o tovarniškem umerjanju.

---

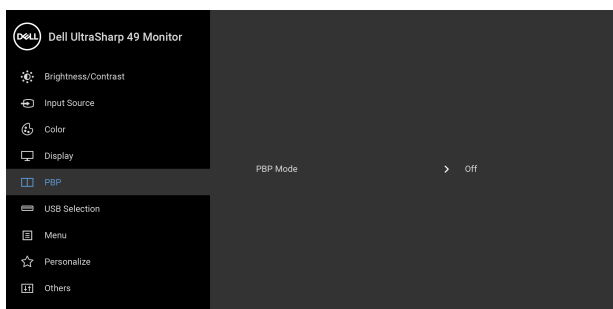
### **Reset Display (Ponastavitev zaslona)**

To možnost izberite, da obnovite privzete nastavitve zaslona.



### **PBP**

Ta funkcija prikaže okno, v katerem je prikazana slika iz drugega vhodnega vira.




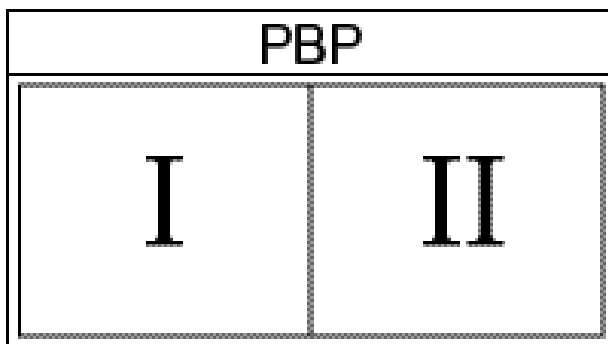
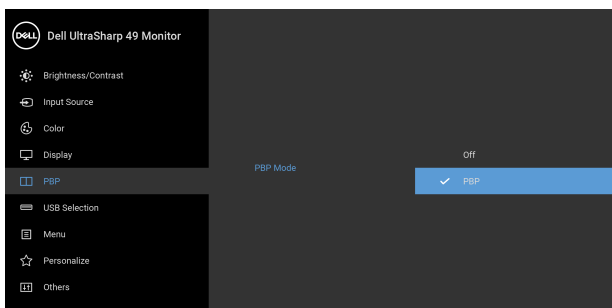
Glavno okno	Podokno			
	USB Type-C	DP	HDMI 1	HDMI 2
USB Type-C	X	✓	✓	✓
DP	✓	X	✓	✓
HDMI 1	✓	✓	X	✓
HDMI 2	✓	✓	✓	X

**OPOMBA:** Slike pod PBP bodo prikazane na sredini zaslona in ne čez cel zaslon.

**PBP Mode (Način PBP)**

Prilagodi način **PBP** (Slika ob sliki) med izbiro **PBP** ali **Off (Izključeno)**.

Pritisnite gumb , da omogočite način PBP.

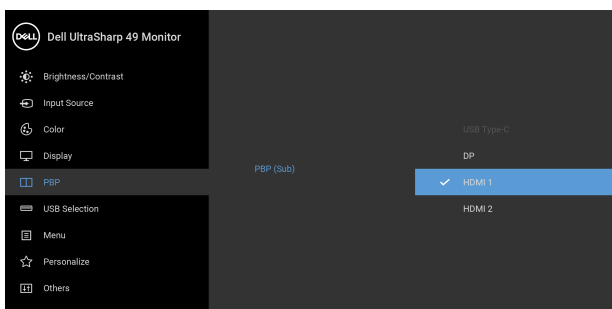


## PBP (Sub) (PBP (Pod))


Izberite med različnimi video signali, ki so lahko priključeni v monitor za podokno PBP. Pritisnite gumb

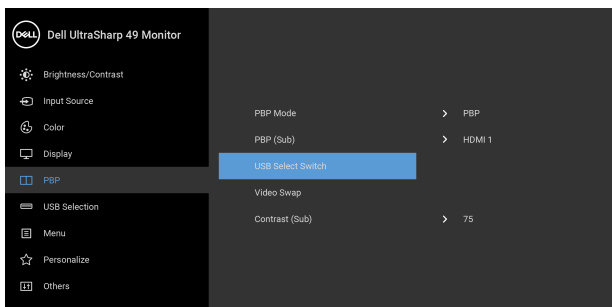


, da izberete izvorni signal podokna PBP.




## USB Select Switch (Stikalo za izbiro USB-ja)

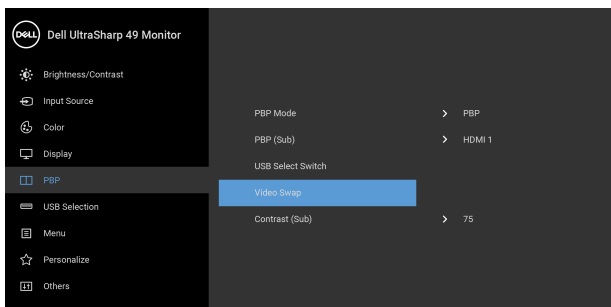
Izberite preklop med viri USB za prenos v smeri navzgor v načinu PBP. Pritisnite gumb , da preklopite med viri USB za prenos v smeri navzgor v načinu PBP.



---

## Video Swap (Zamenjava videa)

Izberite, da preklopite videoposnetke v načinu PBP med glavnim oknom in podoknom. Pritisnite gumb , da preklopite med glavnim oknom in podoknom.



---

## Contrast (Sub) (Kontrast (Pod))

Prilagodite raven kontrasta slika v načinu PBP.

Pritisnite gumb , da povečate kontrast, in gumb , da ga zmanjšate.

---

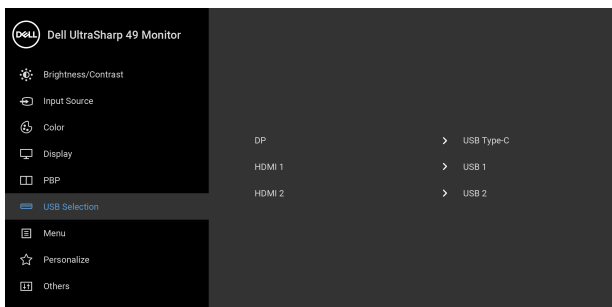




## USB Selection (Izbor USB)

Omogoča, da nastavite vrata USB za prenos v smeri navzgor za vhodne signale (DP, HDMI 1 in HDMI 2), torej lahko vrata USB za prenos v smeri navzdol (to je za tipkovnico in miško) uporabljajo trenutni vhodni signali, če priključite računalnik v ena od vrat za prenos v smeri navzgor.

Če uporabljate samo ena vrata za prenos v smeri navzgor, so povezana vrata za prenos v smeri navzgor aktivna.



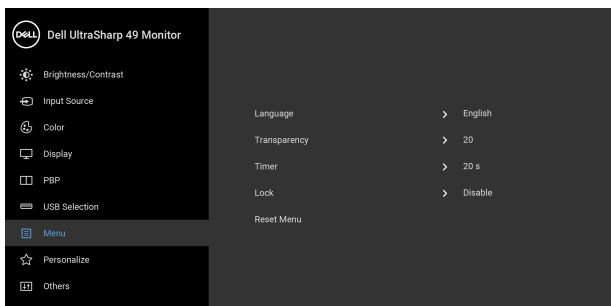
**OPOMBA:** Da bi preprečili poškodbe podatkov ali njihovo izgubo, se pred spremembo priključkov USB za prenos v smeri navzgor prepričajte, da računalnik, priključen v priključek USB za prenos v smeri navzgor, ne uporablja NOBENE pomnilniške naprave USB.





## Menu (Meni)



To možnost izberite, da prilagodite nastavitve menija OSD, na primer jezike, čas, ko je meni prikazan na zaslonu itd.



## Language (Jezik)



Možnosti za **Language (Jezik)** nastavijo meni OSD na enega od osmih jezikov (angleščina, španščina, francoščina, nemščina, brazilska portugalščina, ruščina, poenostavljena kitajščina ali japonsščina).

## Transparency (Prosojnost)

To možnost izberite, če želite s pritiskom gumba  in  spremeniti prosojnost menija (minimum: 0 ~ maksimum: 100).

## Timer (Časomer)

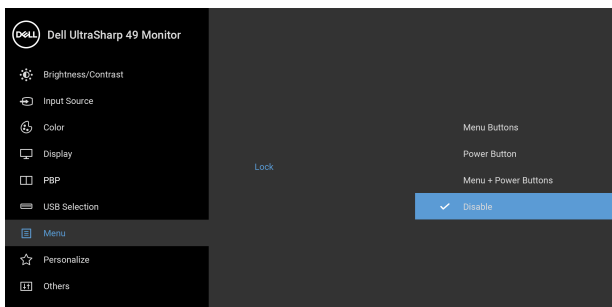
**OSD Hold Time (Čas prikaza menija OSD):** nastavite čas, ko meni OSD ostane aktiven po zadnjem pritisku gumba.

S pomočjo  ali  lahko prilagodite drsnik v 1-sekundnih prirastkih od 5 do 60 sekund.



## Lock (Zakleni)

Če so kontrolni gumbi na monitorju zaklenjeni, lahko ljudem preprečite dostop do kontrolnikov. Poleg tega prepreči nenamerno aktiviranje v postavitvi več monitorjev enega zraven drugega.



- **Menu Buttons (Menijski gumbi):** vsi menijski/funkcijski gumbi (razen gumba za vklop/izklop) so zaklenjeni in uporabnik ne more dostopati do njih.
- **Power Button (Gumb za vklop/izklop):** zaklenjen je samo gumb za vklop/izklop in uporabnik ne more dostopati do njega.
- **Menu + Power Buttons (Menijski gumbi + gumb za vklop/izklop):** menijski/funkcijski gumbi in gumb za vklop/izklop so zaklenjeni in uporabnik ne more dostopati do njih.

Privzeta nastavev je **Disable (Onemogoči)**.

Drug način zaklepanja [za menijske/funkcijske gube]: za nastavev možnosti zaklepanja lahko tudi pritisnete menijski/funkcijski gumb zraven gumba za vklop/izklop in ga pridržite štiri sekunde.

**OPOMBA:** Za odklepanje gumbov pritisnite menijski/funkcijski gumb zraven gumba za vklop/izklop in ga pridržite štiri sekunde.

## Reset Menu (Ponastavi meni)

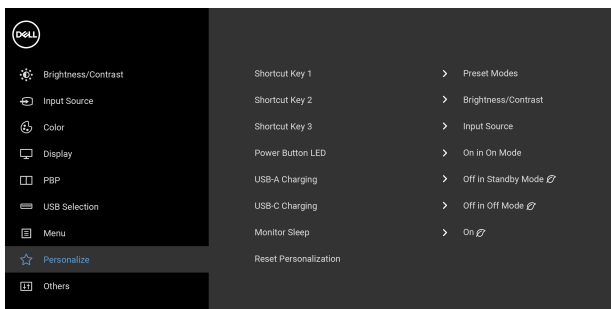
Ponastavi vse nastavitve menija OSD na tovarniško prednastavljene vrednosti.







## Personalize (Prilagodi)



### Shortcut Key 1 (Bližnjična tipka 1)

### Shortcut Key 2 (Bližnjična tipka 2)

### Shortcut Key 3 (Bližnjična tipka 3)

### Power Button LED (Lučka LED gumba za vklop/ izklop)

### USB-A Charging (Polnjenje prek priključka USB-A)

Omogoča izbiro funkcije med možnostmi **Preset Modes (Prednastavljeni načini)**, **Brightness/Contrast (Svetlost/Kontrast)**, **Input Source (Vhodni vir)**, **Aspect Ratio (Razmerje stranic)**, **PBP Mode (Način PBP)**, **USB Select Switch (Stikalo za izbiro USB-ja)** ali **Video Swap (Zamenjava videa)** in njeno nastavitvev kot bližnjično tipko.

Omogoča, da vklopite ali izklopite indikator LED za vklop/izklop, da prihranite energijo.

Omogoča, da v stanju pripravljenosti monitorja omogočite ali onemogočite funkcijo polnjenja prek priključka USB Type-A (vrata za prenos v smeri navzdol).

**OPOMBA:** Ta možnost je na voljo samo, če je kabel USB Type-C (vrata za prenos v smeri navzgor) odklopljen. Če je kabel USB Type-C priključen, funkcija USB-A Charging (Polnjenje prek priključka USB-A) upošteva stanje polnjenja gostitelja USB in ta možnost ni dostopna.

**OPOMBA:** Ta možnost se je v starejših revizijah vdelane programske opreme monitorja imenovala **USB**.



---

**USB-C Charging (Polnjenje prek priključka USB-C)** Omogoča, da omogočite ali onemogočite funkcijo **Always On USB Type-C Charging (Polnjenje vedno vklopljenega priključka USB Type-C)** med načinom izklopa monitorja.

**OPOMBA:** To možnost je na voljo samo v novejših revizijah vdelaane programske opreme za monitor.

---

**Monitor Sleep (Spanje monitorja)** Omogoča, da se monitor samodejno izklopi ali ostane vklopljen, ko računalnik preklopi v način spanja. Če je izbrana možnost **On (Vključeno)**, monitor preklopi v stanje pripravljenosti, ko sistem spi; če je izbrana možnost **Off (Izklopljeno)**, lahko med spanjem sistema preprečite izklop zaslona in omogočite hitro obnovitev zaslona ob zburanju računalnika.

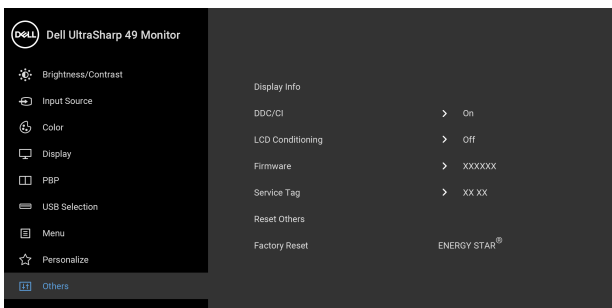
---

**Reset Personalization (Ponastavi personalizacijo)** Ponastavi vse nastavitve na meniju **Personalize (Prilagoditev)** na tovarniško prednastavljene vrednosti.

---



## Others (Drugi)



---

**Display Info (Informacije o zaslonu)** Prikaže trenutne nastavitve monitorja.

---

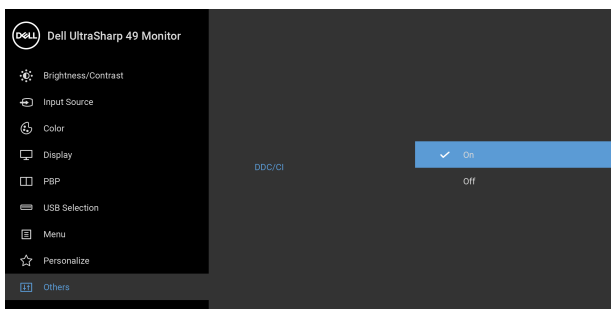


## DDC/CI

**DDC/CI** (Display Data Channel/Command Interface) omogoča prilagajanje parametrov monitorja (svetlost, barvno ravnotežje itd.) s programsko opremo na računalniku.

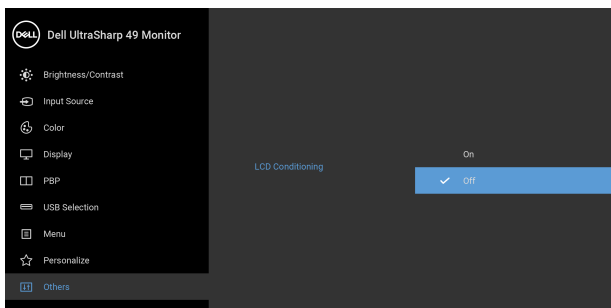
To funkcijo lahko onemogočite tako, da izberete **Off (Izklopljeno)**.

To funkcijo omogočite za najboljšo uporabniško izkušnjo in optimalno delovanje monitorja.



## LCD Conditioning (Obnavljanje zaslona LCD)

Pomaga zmanjšati manjše primere zadržanja slike. Glede na stopnjo zadržanja slike se lahko program izvaja nekaj časa. To funkcijo lahko omogočite tako, da izberete **On (Vključeno)**.



---

**Firmware  
(Vdelana  
programaska  
oprema)**

Prikaže različico vdelane programske opreme monitorja.

---

**Service Tag  
(Storitvena  
oznaka)**

Prikaže serijsko številko storitvene oznake monitorja.

---

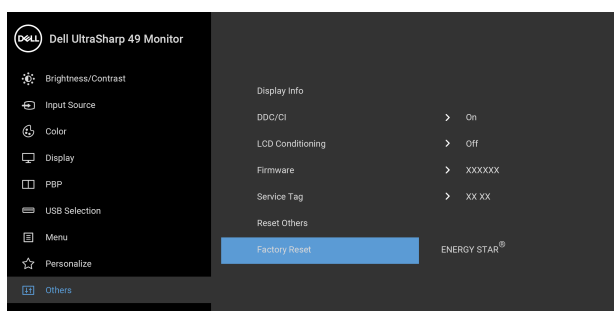
**Reset Others  
(Ponastavi  
druge)**

Ponastavi vse nastavitve na meniju **Others (Drugi)** na tovarniške prednastavljene vrednosti.

---

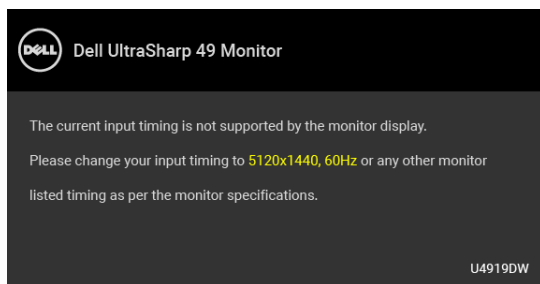
**Factory Reset  
(Ponastavitev  
na tovarniške  
privzete  
vrednosti)**

Obnovi vse prednastavljene nastavitve na tovarniške privzete vrednosti. Na voljo so tudi nastavitve za preizkuse ENERGY STAR®.



## Opozorilna sporočila OSD

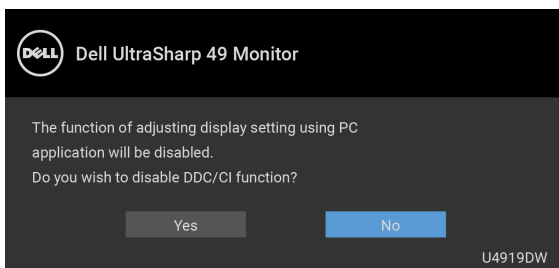
Če monitor ne podpira določenega načina ločljivosti, se prikaže naslednje sporočilo:



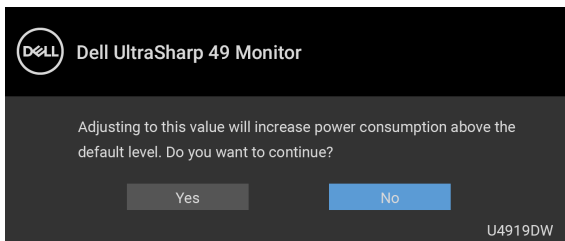
### **OPOMBA: Sporočilo je lahko nekoliko drugačno glede na priključen vhodni signal.**

To pomeni, da se monitor ne more uskladiti s signalom, ki ga prejema iz računalnika. Za vodoravne in navpične obsege frekvence, ki jih lahko obravnava ta monitor, glejte [Specifikacije monitorja](#). Priporočen način je 5120 x 1440.

Preden je funkcija DDC/CI onemogočena, se prikaže naslednje sporočilo:



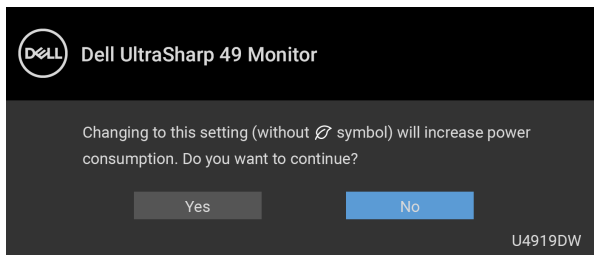
Ko prvič prilagodite raven **Brightness (Svetlost)**, se prikaže naslednje sporočilo:



### **OPOMBA: Če izberete Yes (Da), se sporočilo ob naslednjem poskusu spremembe nastavitve Brightness (Svetlost) ne bo prikazalo.**

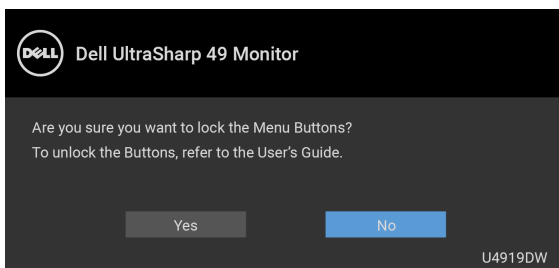


Ko prvič spremenite privzeto nastavitve funkcij za varčevanje z energijo, npr. **Uniformity Compensation (Kompenzacija enakomernosti)**, **USB-A Charging (Polnjenje prek priključka USB-A)** ali **Monitor Sleep (Spanje monitorja)**, se prikaže naslednje sporočilo:



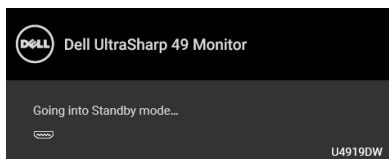
**OPOMBA:** Če izberete **Yes (Da)** za katerokoli od zgoraj navedenih funkcij, se sporočilo ne bo prikazalo, ko boste naslednjič poskusili spremeniti nastavitve teh funkcij. Ko izvedete ponastavitev na tovarniške vrednosti, se sporočilo znova prikaže.

Preden se aktivira funkcija **Lock (Zakleni)**, se prikaže naslednje sporočilo:



**OPOMBA:** Sporočilo je lahko nekoliko drugačno glede na izbrane nastavitve.

Ko monitor preklopi v način **pripravljenosti**, se prikaže naslednje sporočilo:

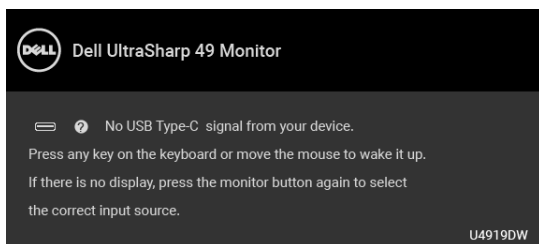


Aktivirajte računalnik in zbudite monitor, da pridobite dostop do **OSD**.

**OPOMBA:** Sporočilo je lahko nekoliko drugačno glede na priključen vhodni signal.

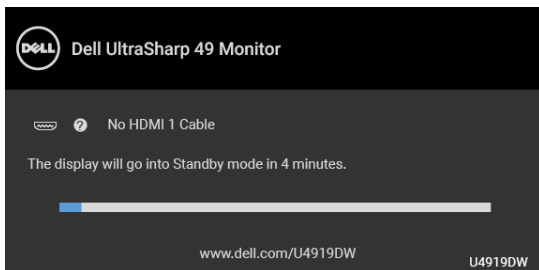


Če pritisnete kateri koli gumb, razen gumba za vklop/izklop, se glede na izbran vhod prikaže naslednje sporočilo:



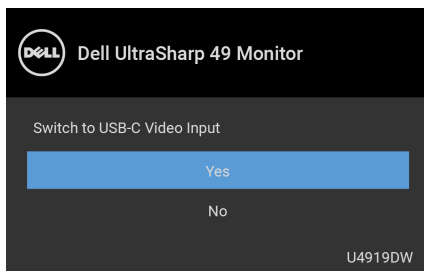
**OPOMBA: Sporočilo je lahko nekoliko drugačno glede na priključen vhodni signal.**

Če je izbran vhod USB Type-C, HDMI ali DP ali ustrezen kabel ni priključen, se prikaže plavajoče pogovorno okno, prikazano spodaj.

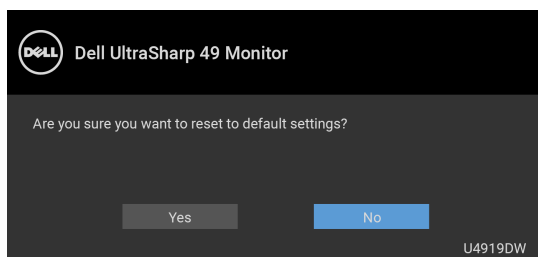


**OPOMBA: Sporočilo je lahko nekoliko drugačno glede na priključen vhodni signal.**

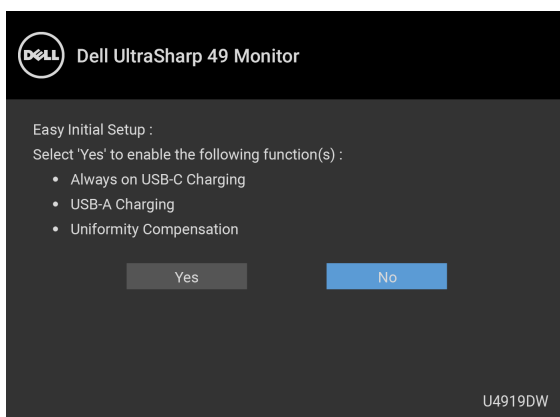
Ko monitor uporablja vnos DP/HDMI in je v prenosni računalnik priključen kabel USB Type-C, ki podpira DP z izmeničnim načinom, in je omogočen **Auto Select for USB-C (Samodejna izbira za USB-C)**, se prikaže naslednje sporočilo:



Če je izbrana možnost **Factory Reset (Ponastavitev na tovarniške privzete vrednosti)**, se prikaže naslednje sporočilo:



Če je izbrana možnost **Yes (Da)**, se prikaže naslednje sporočilo:



Za dodatne informacije glejte [Odpravljanje težav](#).





## Nastavitev največje ločljivosti

Postopek nastavitve največje ločljivosti za monitor:

V sistemih Windows® 7, Windows® 8 in Windows® 8.1:

1. Samo za operacijske sisteme Windows® 8 in Windows® 8.1 izberite ploščico Namizje, da preklopite na klasično namizje.
2. Z desno tipko miške kliknite namizje, nato pa kliknite **Ločljivost zaslona**.
3. Kliknite spustni seznam Ločljivost zaslona, nato pa izberite **5120 x 1440**.
4. Kliknite **V redu**.

V sistemu Windows® 10:

1. Z desno tipko miške kliknite namizje, nato pa kliknite **Nastavitve zaslona**.
2. Kliknite **Dodatne nastavitve zaslona**.
3. Kliknite spustni seznam **Ločljivost**, nato pa izberite **5120 x 1440**.
4. Kliknite **Uporabi**.

Če 5120 x 1440 ni na voljo med možnostmi, boste morda morali preveriti, ali grafična kartica zagotavlja podporo za 4K pri 60 Hz. Če zagotavlja podporo za 4K pri 60 Hz, posodobiti grafični gonilnik. Če ne zagotavlja podpore za 4K pri 60 Hz, kar je odvisno od vašega računalnika, izvedite enega od naslednjih postopkov:

Če imate namizni ali prenosni računalnik Dell:

- Pojdite na spletno mesto **<http://www.dell.com/support>**, vnesite storitveno oznako in prenesite najnovejši gonilnik za svojo grafično kartico.




Če uporabljate računalnik, ki ni Dell (prenosni ali namizni):

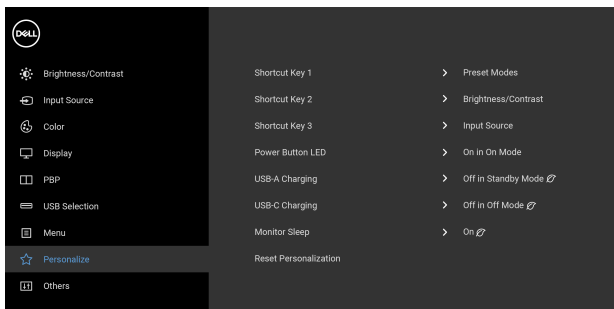
- Pojdite na spletno mesto za podporo za svoj računalnik in prenesite najnovejše grafične gonilnike.
- Pojdite na spletno mesto grafične kartice in prenesite najnovejše grafične gonilnike.







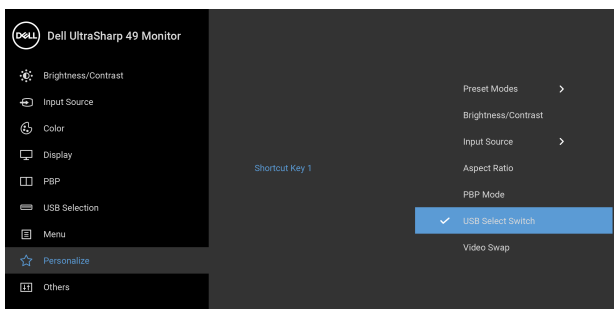
## Nastavitev stikala KVM USB

Za nastavitev stikala KVM USB kot bližnjične tipke za monitor naredite naslednje:

1. Pritisnite gumb , da zaženete meni OSD in prikažete glavni meni.
2. Pritisnite gumba  in  za »Personalize« (Prilagoditev).



3. Za aktiviranje označene možnosti pritisnite gumb .
4. Pritisnite gumb  za Shortcut Key 1 (Bližnjična tipka 1), da aktivirate označeno možnost.
5. Pritisnite gumba  in  za »USB Select Switch« (Stikalo za izbiro USB-ja).



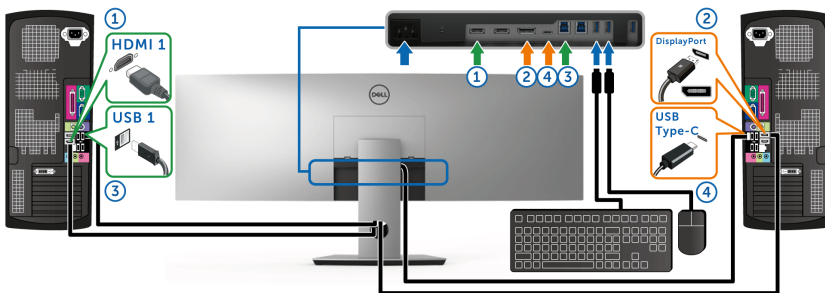
6. Za potrditev izbire pritisnite gumb .

7. Za vrnitev na glavni meni pritisnite gumb .

### **OPOMBA: Funkcija stikalo KVM USB deluje samo v način PBP.**

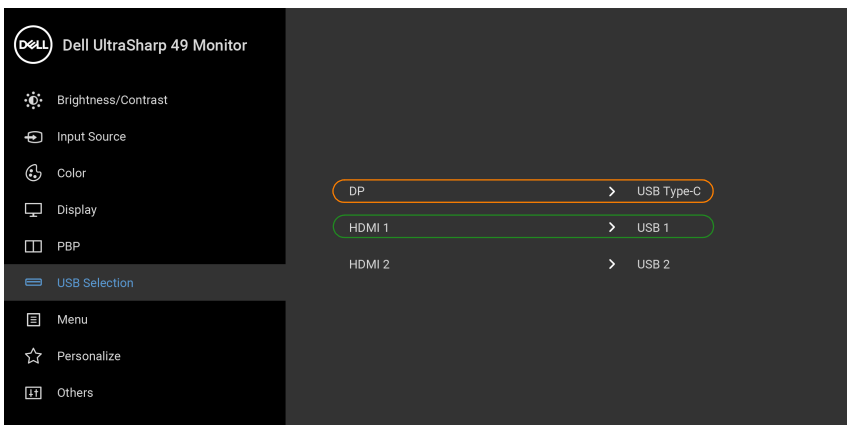
Spodaj si lahko ogledate slike različnih povezav in njihovih nastavitvev na meniju **USB Selection (Izbor USB)**, kot kažejo ustrezni barvni okvirji.

1. Pri priključevanju **HDMI 1 + USB 1** v računalnik 1 in **DP + USB Type-C** v računalnik 2 upoštevajte naslednje:

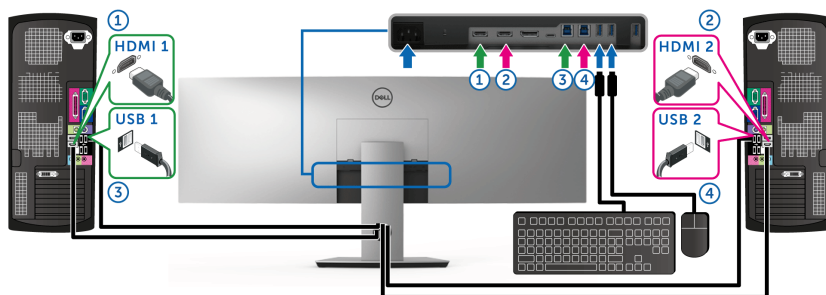


### **OPOMBA: Povezava USB Type-C trenutno podpira samo prenos podatkov.**

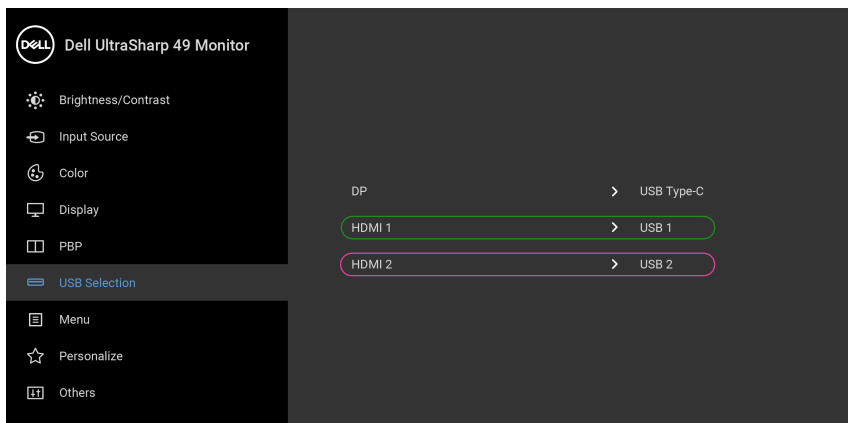
Prepričajte se, da je možnost **USB Selection (Izbor USB)** za **HDMI 1** nastavljena na **USB 1**, **DP** pa na **USB Type-C**.



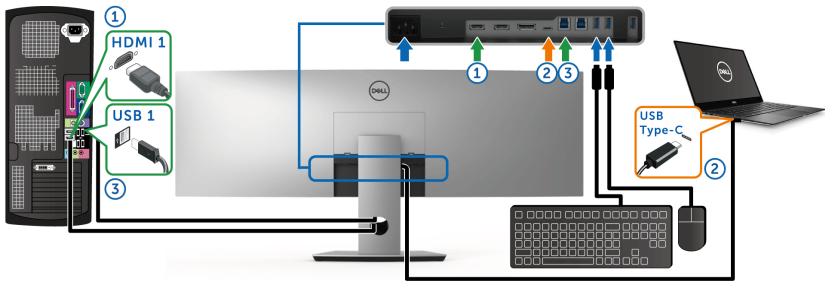
2. Pri priključevanju **HDMI 1 + USB 1** v računalnik 1 in **HDMI 2 + USB 2** v računalnik 2 upoštevajte naslednje:



Prepričajte se, da je možnost **USB Selection (Izbor USB)** za **HDMI 1** nastavljena na **USB 1**, **HDMI 2** pa na **USB 2**.

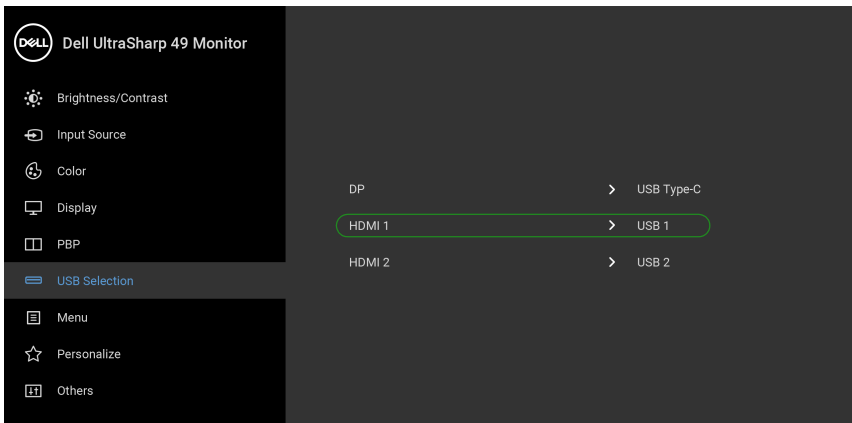


3. Pri priključevanju **HDMI 1 + USB 1** v računalnik 1 in **USB Type-C** v računalnik 2 upoštevajte naslednje:



**OPOMBA: Povezava USB Type-C trenutno podpira samo video in prenos podatkov.**

Prepričajte se, da je možnost **USB Selection (Izbor USB)** za **HDMI 1** nastavljena na **USB 1**.



**OPOMBA: Ker priključek USB Type-C podpira izmenični način DisplayPort, možnosti USB Selection (Izbor USB) ni treba nastaviti za USB Type-C.**

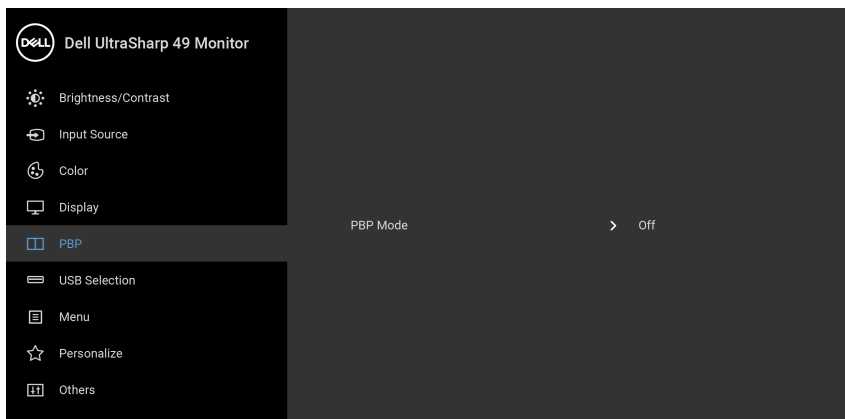
**OPOMBA: Pri priključevanju v različne vhodne vire za video, ki niso prikazani zgoraj, za določitev pravih nastavitvev za možnost USB Selection (Izbor USB) za povezavo priključka upoštevajte enak način.**



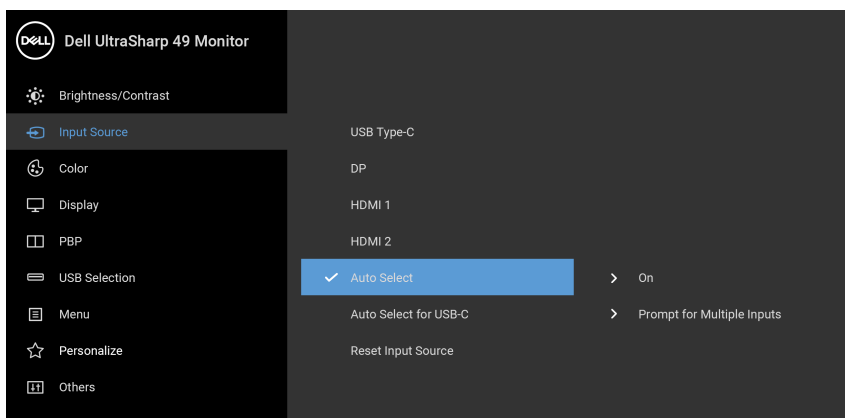
## Nastavitev funkcije Samodejni KVM

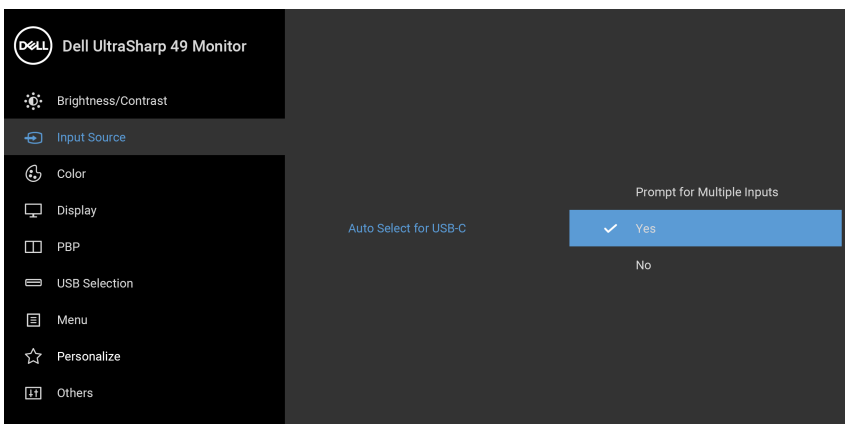
Za nastavitev funkcije Samodejni KVM za svoj monitor lahko upoštevate spodnja navodila:

1. Prepričajte se, da je možnost **PBP Mode (Način PBP)** nastavljena na **Off (Izklopljeno)**.

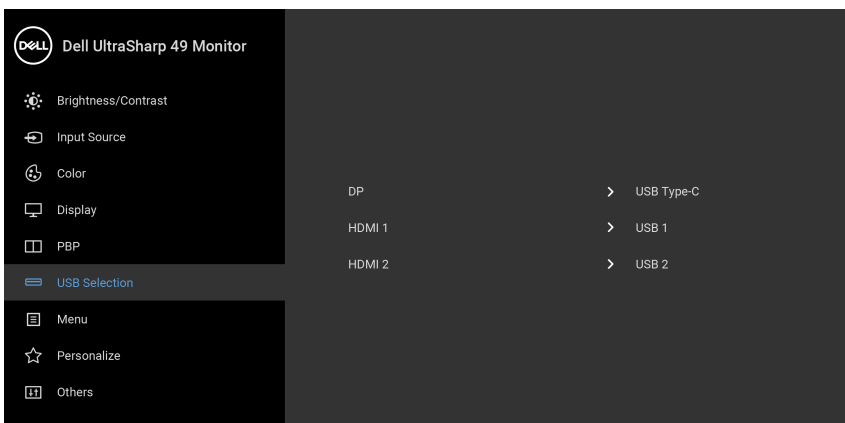


2. Prepričajte se, da je možnost **Auto Select (Samodejna izbira)** nastavljena na **On (Vključeno)** in da je možnost **Auto Select for USB-C (Samodejna izbira za USB-C)** nastavljena na **Yes (Da)**.





3. Prepričajte se, da so vrata USB in vhodi za video ustrezno povezani.



 **OPOMBA:** Za povezavo USB Type-C ni potrebna nadaljnja nastavitvev.

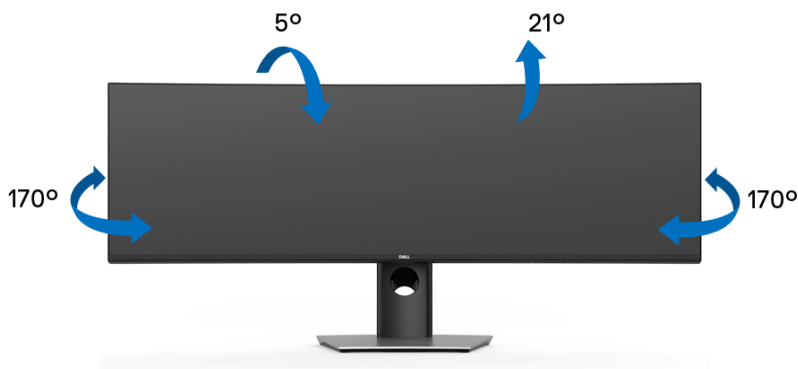


## Uporaba nagiba, naklona in navpičnega podaljšanja

**OPOMBA:** To velja za monitor s stojalom. Če kupite katero koli drugo stojalo, za navodila za nastavitev glejte priročnik ustreznega stojala za nastavitev.

### Nagib, naklon

Ko je stojalo pritrjeno na monitor, lahko monitor nagnete ali naklonite, da poiščete najudobnejši kot gledanja.



**OPOMBA:** Ko je monitor odpremljen iz tovarne, stojalo ni pritrjeno.





## Navpično podaljšanje

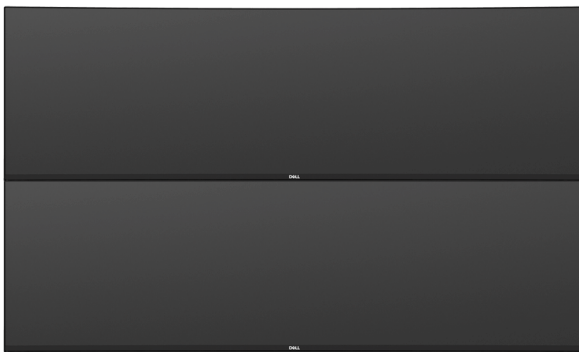
 **OPOMBA:** Stojalo je mogoče podaljšati navpično za 90 mm. Spodnja slika prikazuje, kako to naredite.



## Nastavitev dveh monitorjev

Priporočena nastavitev dveh monitorjev:

### Ležeče (vrh-dno)



Zaradi omejitev za dolžino kablov (1 m) USB Type-C druge generacije, priporočamo da pri priključevanju monitorjev upoštevate naslednje:

- Zgornji monitor priključite s kablom HDMI/DP.
- Spodnji monitor priključite s kablom HDMI/DP/USB Type-C druge generacije.



# Odpravljanje težav

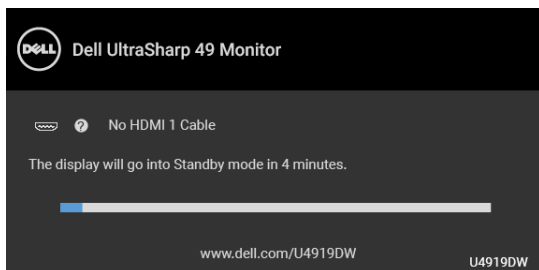
**⚠ OPOZORILO: Preden začnete kateri koli postopek v tem razdelku, upoštevajte [Varnostna navodila](#).**

## Samopreizkus

Monitor nudi funkcijo samopreizkusa, s katero lahko preverite, ali monitor deluje pravilno. Če sta monitor in računalnik pravilno povezana, toda zaslon monitorja ostane zatemnjen, s spodnjimi koraki opravite samopreizkus monitorja:

1. Izklopite računalnik in monitor.
2. Kabel za video odklopite iz hrbtne strani računalnika.
3. Vključite monitor.

Če monitor ne more zaznati video signala in deluje pravilno, se na zaslonu prikaže plavajoče pogovorno okno (na črnem ozadju). Lučka LED za vklop/izklop med načinom samopreizkusa sveti belo. Glede na izbran vhod se po zaslonu neprekinjeno pomika spodaj prikazano pogovorno okno.



**✍ OPOMBA: Sporočilo je lahko nekoliko drugačno glede na priključen vhodni signal.**

4. To okno se prikaže tudi med običajnim delovanjem sistema, če se povezava video kabla prekine ali se ta poškoduje.
5. Izklopite monitor in znova priključite video kabel, nato pa vključite računalnik in monitor.

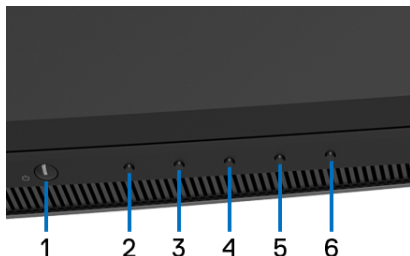
Če zaslon monitorja po uporabi prejšnjega postopka ostane prazen, preglejte video kontrolnik in računalnik, ker monitor deluje pravilno.




## Vgrajena diagnostika

Monitor ima vgrajeno diagnostično orodje, ki vam pomaga določiti, ali je nenormalno delovanje zaslona, ki ga izkušate, spremljajoča težava monitorja ali računalnika in video kartice.

**OPOMBA: Vgrajeno diagnostično orodje lahko zaženete samo, ko je video kabel odklopljen, monitor pa je v načinu samopreizkusa.**



Postopek zagona vgrajenega diagnostičnega orodja:

1. Prepričajte se, da je zaslon čist (na površini zaslona ni prašnih delcev).
2. Pritisnite **gumb 6** in ga pridržite štiri sekunde, da se prikaže pojavni meni.
3. Uporabite **gumb 3** ali **gumb 4**, da izberete diagnostično orodje , in **gumb 5** za potrditev. Na začetku diagnostičnega programa se prikaže siv testni vzorec.
4. Natančno preglejte, ali so na zaslonu kakršni koli nenormalni pojavi.
5. Za spremembo testnih vzorcev znova pritisnite **gumb 2**.
6. Ponovite 4. in 5. korak, da pregledate zaslon v rdeči, zeleni, modri, črni in beli barvi ter zaslon z besedilom.
7. Za končanje diagnostičnega programa pritisnite **gumb 2**.

Če pri uporabi vgrajenega diagnostičnega orodja na zaslonu ne odkrijete nobenih nenormalnih pojavov, monitor deluje pravilno. Preverite video kartico in računalnik.



## Polnjenje prek vedno vklopljenega priključka USB Type-C

Monitor omogoča polnjenje prenosnega računalnika ali mobilnih naprav prek kabla USB Type-C tudi, ko je monitor izklopljen. Za dodatne informacije glejte **USB-C Charging (Polnjenje prek priključka USB-C)**. Ta funkcija je na voljo samo, če je revizija vdelane programske opreme monitorja M2B102 ali novejša.

Trenutno revizijo vdelane programske opreme lahko preverite z upoštevanjem navodil v temi **Firmware (Vdelana programska oprema)**. Če ta ni na voljo, obiščite spletno mesto za podporo Dell, kjer poiščite najnovejši namestitveni program aplikacije (**Monitor Firmware Update Utility.exe**) in glejte Uporabniški priročnik z navodili za posodobitev vdelane programske opreme:

[www.dell.com/U4919DW](http://www.dell.com/U4919DW)

## Pogoste težave

Spodnja tabela vsebuje splošne informacije o pogostih težavah z monitorjem, na katere lahko naletite, in možne rešitve:

Splošni simptomi	Kaj izkušate	Možne rešitve
Ni videa/lučka LED za vklop/izklop ne sveti	Ni slike	<ul style="list-style-type: none"><li>• Prepričajte se, da je kabel za video, ki povezuje monitor in računalnik, pravilno povezan in dobro pritrdjen.</li><li>• S katero koli drugo električno opremo preverite, ali električna vtičnica deluje pravilno.</li><li>• Prepričajte se, da je gumb za vklop/izklop povsem pritisnjen.</li><li>• Prepričajte se, da je na meniju <b>Input Source (Vhodni vir)</b> izbran pravi vhodni vir.</li></ul>



Ni videa/lučka LED za vklop/ izklop sveti	Ni slike ali ni svetlosti	<ul style="list-style-type: none"> <li>• Prek menija OSD povečajte kontrolnika za svetlost in kontrast.</li> <li>• Izvedite funkcijo samopreizkusa monitorja.</li> <li>• Preverite, ali so na priključku video kabla morda zvite ali zlomljene nožice.</li> <li>• Zaženite vgrajeno diagnostično orodje.</li> <li>• Prepričajte se, da je na meniju <b>Input Source (Vhodni vir)</b> izbran pravi vir.</li> </ul>
Slaba izostritev	Slika je motna, zamegljena ali podvojena	<ul style="list-style-type: none"> <li>• Odstranite podaljševalne kable za video.</li> <li>• Monitor ponastavite na tovarniško določene vrednosti.</li> <li>• Spremenite ločljivost videa v pravilno razmerje stranice.</li> </ul>
Tresoč/ migljajoč video	Valovita slika ali majhni premiki	<ul style="list-style-type: none"> <li>• Monitor ponastavite na tovarniško določene vrednosti.</li> <li>• Preverite okoljske faktorje.</li> <li>• Premestite monitor in ga preizkusite v drugi sobi.</li> </ul>
Manjkajoče slikovne točke	Na zaslonu LCD so pike	<ul style="list-style-type: none"> <li>• Monitor vklopite in izklopite.</li> <li>• Slikovna točka, ki je trajno izklopljena, je naravna okvara, ki se lahko zgodi v tehnologiji LCD.</li> <li>• Za dodatne informacije o Pravidniku za kakovost in slikovne točke monitorja Dell pojdite na spletno mesto za podporo Dell na naslovu: <b><a href="http://www.dell.com/support/monitors">http://www.dell.com/support/monitors</a></b>.</li> </ul>



Zataknjene slikovne točke	Na zaslonu LCD so svetle pike	<ul style="list-style-type: none"> <li>• Monitor vklopite in izklopite.</li> <li>• Slikovna točka, ki je trajno izklopljena, je naravna okvara, ki se lahko zgodi v tehnologiji LCD.</li> <li>• Za dodatne informacije o Pravilniku za kakovost in slikovne točke monitorja Dell pojdite na spletno mesto za podporo Dell na naslovu: <b><a href="http://www.dell.com/support/monitors">http://www.dell.com/support/monitors</a></b>.</li> </ul>
Težave s svetlostjo	Slika je pretemna ali presvetla	<ul style="list-style-type: none"> <li>• Monitor ponastavite na tovarniško določene vrednosti.</li> <li>• Prek menija OSD prilagodite kontrolnika za svetlost in kontrast.</li> </ul>
Geometrično popačenje	Zaslon ni pravilno centriran	<ul style="list-style-type: none"> <li>• Monitor ponastavite na tovarniško določene vrednosti.</li> <li>• Prek menija OSD prilagodite vodoravni in navpični kontrolnik.</li> </ul>
Vodoravne/ navpične črte	Na zaslonu je ena ali več črt	<ul style="list-style-type: none"> <li>• Monitor ponastavite na tovarniško določene vrednosti.</li> <li>• Izvedite samopreizkus monitorja in preverite, ali se te črte pojavijo tudi v načinu samopreizkusa.</li> <li>• Preverite, ali so na priključku video kabla morda zvite ali zlomljene nožice.</li> <li>• Zaženite vgrajeno diagnostično orodje.</li> </ul>
Težave s sinhroniziranjem	Na zaslonu je nered ali pa je videti razklan	<ul style="list-style-type: none"> <li>• Monitor ponastavite na tovarniško določene vrednosti.</li> <li>• Izvedite samopreizkus monitorja in preverite, ali se nered na zaslonu pojavi tudi v načinu samopreizkusa.</li> <li>• Preverite, ali so na priključku video kabla morda zvite ali zlomljene nožice.</li> <li>• Računalnik znova zaženite v <i>varnem načinu</i>.</li> </ul>



Težave, povezane z varnostjo	Vidni znaki dima ali isker	<ul style="list-style-type: none"> <li>• Ne izvajajte nobenih korakov odpravljanja težav.</li> <li>• Nemudoma pokličite podjetje Dell.</li> </ul>
Občasne težave	Monitor se vklaplja in izklaplja	<ul style="list-style-type: none"> <li>• Prepričajte se, da je kabel za video, ki povezuje monitor z računalnikom, pravilno povezan in dobro pritrjen.</li> <li>• Monitor ponastavite na tovarniško določene vrednosti.</li> <li>• Izvedite samopreizkus monitorja in preverite, ali se občasna težava pojavi tudi v načinu samopreizkusa.</li> </ul>
Manjkajoča barva	Manjkajoča barva na sliki	<ul style="list-style-type: none"> <li>• Izvedite funkcijo samopreizkusa monitorja.</li> <li>• Prepričajte se, da je kabel za video, ki povezuje monitor z računalnikom, pravilno povezan in dobro pritrjen.</li> <li>• Preverite, ali so na priključku video kabla morda zvite ali zlomljene nožice.</li> </ul>
Napačna barva	Barva slike ni ustrezna	<ul style="list-style-type: none"> <li>• Glede na aplikacijo spremenite nastavitvev <b>Preset Modes (Prednastavljeni načini)</b> na meniju OSD <b>Color (Barva)</b>.</li> <li>• Pod možnostjo <b>Custom Color (Barva po meri)</b> na meniju OSD <b>Color (Barva)</b> prilagodite vrednost R/G/B.</li> <li>• Na meniju OSD spremenite <b>Input Color Format (Vhodni format barv)</b> v PC RGB ali YPbPr na meniju <b>Color (Barva)</b>.</li> <li>• Zaženite vgrajeno diagnostično orodje.</li> </ul>
Statična slika se dolgo zadrži na levi strani monitorja	Na zaslonu se pojavi medla senca statične slike	<ul style="list-style-type: none"> <li>• Zaslona nastavite tako, da se po nekaj minutah mirovanja izklopi. V sistemu Windows lahko to nastavite z možnostjo Možnosti porabe energije, v sistemu Mac pa z nastavitvijo Varčevanje z energijo.</li> <li>• Če želite, lahko uporabite dinamično spreminjajoč se ohranjevalnik zaslona.</li> </ul>



Podvajanje slike	Hitro premikajoče se slička pustijo za seboj sled senčnih slik	<ul style="list-style-type: none"> <li>Spremenite izbiro Response Time (Odzivni čas) na meniju <b>Display (Zaslon)</b>.</li> </ul>
------------------	--	--

## Težave, specifične za izdelek

Specifični simptomi	Kaj izkušate	Možne rešitve
Slika na zaslonu je premajhna	Slika je na sredini zaslona, vendar ne zapolni celotnega območja ogleda	<ul style="list-style-type: none"> <li>Preverite nastavev <b>Aspect Ratio (Razmerje stranic)</b> na meniju OSD <b>Display (Zaslon)</b>.</li> <li>Monitor ponastavite na tovarniško določene vrednosti.</li> </ul>
Monitorja ni mogoče prilagoditi z gumbi na sprednji plošči	Meni OSD se ne prikaže na zaslonu	<ul style="list-style-type: none"> <li>Izklopite monitor, odklopite električni kabel, ga znova vklopite, nato pa vključite monitor.</li> <li>Preverite, ali je meni OSD zaklenjen. Če je, pritisnite menijski/funkcijski gumb zraven gumba za vklop/izklop in ga za odklepanje pridržite štiri sekunde (za dodatne informacije glejte <b>Lock (Zakleni)</b>).</li> </ul>
Ob pritisku uporabniških kontrolnikov ni vhodnega signala	Ni slike, lučka LED sveti belo	<ul style="list-style-type: none"> <li>Preverite vir signala. Premaknite miško ali pritisnite katero koli tipko na tipkovnici in se prepričajte, da računalnik ni v načinu varčevanja z energijo.</li> <li>Preverite, ali je signalni kabel pravilno priključen. Po potrebi znova vklopite signalni kabel.</li> <li>Ponastavite računalnik ali video predvajalnik.</li> </ul>
Slika ne zapolni celotnega zaslona	Slika ne more zapolniti višine ali širine zaslona	<ul style="list-style-type: none"> <li>Zaradi različnih video formatov (razmerij stranic) DVD-jev je slika na monitorju lahko prikazana v celozaslonskem načinu.</li> <li>Zaženite vgrajeno diagnostično orodje.</li> </ul>





<p>Ni videa, ni prikaza</p>	<p>Pri povezavi priklopne postaje, ključka ali predvajalnikov Blu-ray DVD se ne predvaja video</p>	<ul style="list-style-type: none"> <li>• Ker starejša platforma ne more prepoznati ali prikazovati ločljivosti 5120 x 1440, predlagamo, da to težavo z združljivostjo odpravite tako, da spremenite EDID na nižjo ločljivost:             <ol style="list-style-type: none"> <li><b>1.</b> Odstranite vse vhodne kable, pritisnite <b>gumba 3 in 4</b> ter ju pridržite 5 sekund. (Za številke gumbov glejte <b>strani 75</b>)</li> <li><b>2.</b> Na pojavnem zaslonu izberite »Enable« (Omogoči), da spremenite najvišjo ločljivost s 5120 x 1440 na 3840 x 1080.</li> </ol> </li> </ul>
<p>Prikaz slike z ločljivostjo 5120 x 1440 pri 30 Hz na priključku HDMI</p>	<p>Na grafični nadzorni plošči na priključku HDMI ni mogoče izbrati ločljivosti 5120 x 1440 pri 60 Hz</p>	<ul style="list-style-type: none"> <li>• Zaradi omejitev pasovne širine HDMI 1.4 HW na starejši platformi je na voljo samo podpora za ločljivost 5120 x 1440 pri 30 Hz.</li> </ul>
<p>Prikazana slika na monitorju je v ločljivosti 3840 x 1080 pri 60 Hz</p>	<p>Na grafični nadzorni plošči ni mogoče izbrati ločljivosti 5120 x 1440</p>	<ul style="list-style-type: none"> <li>• Zaradi omejitev HW starejše platforme ni na voljo podpora za ločljivost 5120 x 1440.</li> <li>• Za podporo za ločljivost 5120 x 1440 pri 60 Hz preverite, ali platforma ustreza enemu od naslednjega:             <ol style="list-style-type: none"> <li><b>1.</b> DP 1.2 ali novejši.</li> <li><b>2.</b> Type-C v izmeničnem načinu DP 1.2 ali novejšem.</li> <li><b>3.</b> HDMI 2.0.</li> </ol> </li> </ul>



Monitor prikaže sliko z ločljivostjo 3840 x 1080 pri 60 Hz, če uporabljate grafično kartico Intel	Ločljivosti 5120 x 1440 pri 60 Hz ni mogoče izbrati, če uporabljate procesor Intel CPU Gen10 ali starejši in gonilnik, novejši od Intel Graphic Driver x.7584.	<ul style="list-style-type: none"> <li>Intel je v gonilnikih od Graphic Driver x.7584 naprej onemogočil podporo za način 5K, zato morajo uporabniki namestiti popravek Windows Registry Patch, ki z gonilnikom Graphic Driver x.7584 omogoča podporo za način 5K. Za prenos popravka Registry Patch pojdite na spletno mesto <a href="https://www.dell.com/support/home/us/en/04/product-support/product/dell-u4919dw-monitor/drivers">https://www.dell.com/support/home/us/en/04/product-support/product/dell-u4919dw-monitor/drivers</a>.</li> <li>Namestite/znova namestite gonilnik grafične kartice Intel pred x.7584.</li> </ul>
---	--	--

## Težave, specifične za vmesnik USB (Universal Serial Bus)

Specifični simptomi	Kaj izkušate	Možne rešitve
Vmesnik USB ne deluje	Zunanje naprave USB ne delujejo	<ul style="list-style-type: none"> <li>Preverite, ali je monitor vklopljen.</li> <li>Prepričajte se, da je možnost USB Selection (Izbor USB) pravilno nastavljena na meniju <b>USB Selection (Izbor USB)</b>.</li> <li>Kabel za prenos v smeri navzgor znova priključite v računalnik.</li> <li>Znova priključite zunanje naprave USB (priključek za prenos v smeri navzdol).</li> <li>Izklopite monitor in ga znova vklopite.</li> <li>Znova zaženite računalnik.</li> <li>Nekatere naprave USB, na primer zunanji prenosni HDD, zahtevajo višji električni tok; napravo priključite neposredno v računalniški sistem.</li> <li>Če uporabljate dve povezavi za prenos v smeri navzgor, odklopite en kabel USB za prenos v smeri navzgor.</li> </ul>




Vrata USB Type-C ne omogočajo napajanja	Zunanjih naprav USB ni mogoče polniti	<ul style="list-style-type: none"> <li>• Preverite, ali je priključena naprava združljiva s specifikacijo USB-C. Vrata USB Type-C zagotavljajo podporo za USB 2.0 in izhod 90 W.</li> <li>• Preverite, ali je uporabljen kabel USB Type-C, ki je bil priložen monitorju.</li> </ul>
Hitri vmesnik USB 3.0 je počasen	Hitre zunanje naprave USB 3.0 delujejo počasi ali pa sploh ne	<ul style="list-style-type: none"> <li>• Preverite, ali ima računalnik zmožnost za USB 3.0.</li> <li>• Nekateri računalniki imajo priključke USB 3.0, USB 2.0 in USB 1.1. Prepričajte se, da je uporabljen pravilen priključek USB.</li> <li>• Kabel za prenos v smeri navzgor znova priključite v računalnik.</li> <li>• Znova priključite zunanje naprave USB (priključek za prenos v smeri navzdol).</li> <li>• Znova zaženite računalnik.</li> </ul>
Brezžična miška ne deluje ali je počasna	Se ne odziva ali se odziva počasi	<ul style="list-style-type: none"> <li>• Povečajte razdaljo med zunanjimi napravami USB 3.0 in brezžičnim sprejemnikom USB.</li> <li>• Brezžični sprejemnik USB postavite čim bližje k brezžični miški.</li> <li>• Za postavitvev brezžičnega sprejemnika USB čim dlje od priključka USB 3.0 uporabite podaljšek kabla USB.</li> </ul>



# Dodatek

## OPOZORILO: Varnostna navodila

 **OPOZORILO: Uporaba kontrolnikov, prilagoditev ali postopkov razen tistih, ki so podani v tej dokumentaciji, lahko povzroči izpostavljenost električnemu udaru ter električnim in/ali mehanskim nevarnostim.**

Za informacije o varnostnih navodilih glejte Varnostne, okoljevarstvene in upravne informacije (SERI).

## Obvestila FCC (samo za ZDA) in druge upravne informacije

Za obvestila FCC in druge upravne informacije glejte spletno mesto združljivosti z upravnimi zahtevami na naslovu [www.dell.com/regulatory\\_compliance](http://www.dell.com/regulatory_compliance).

## Stik s podjetjem Dell

Stranke v ZDA naj pokličejo na številko 800-WWW-DELL (800-999-3355).

 **OPOMBA: če nimate aktivne internetne povezave, lahko poiščete podatke za stik na računu, potrdilo o plačilu ali v katalogu izdelkov Dell.**

Podjetje Dell nudi več spletnih in telefonskih možnosti podpore in servisa. Razpoložljivost je odvisna od države in izdelka, nekatere storitve pa morda ne bodo na voljo v vašem območju.

- Spletna tehnična podpora — [www.dell.com/support/monitors](http://www.dell.com/support/monitors)
- Stik s podjetjem Dell — [www.dell.com/contactdell](http://www.dell.com/contactdell)

## Zbirka podatkov izdelkov v EU za energijsko oznako in list z informacijami o izdelku

U4919DW: <https://eprel.ec.europa.eu/qr/344200>

