




# Monitor Dell UltraSharp U4919DW

## Korisnički vodič

**Model: U4919DW**  
**Regulatorni broj modela: U4919DWb**



# Napomene, potreban oprez i upozorenja

-  **NAPOMENA: NAPOMENA** označava važne informacije koji vam pomažu bolje koristiti vaše računalo.
-  **OPREZ: OPREZ** označava moguće oštećenje hardvera ili gubitak podataka ako ne slijedite upute.
-  **UPOZORENJE: UPOZORENJE** označava moguće oštećenje imovine, osobne ozljede ili smrtne posljedice.

**Autorska prava © 2018-2020 Dell Inc. Sva prava pridržana.** Ovaj proizvod zaštićen je međunarodnim i zakonima Sjedinjenih Američkih Država koji reguliraju autorska prava i intelektualno vlasništvo. Dell™ i Dell logotip su zaštitni znaci tvrtke Dell Inc. u Sjedinjenim Američkim Državama i/ili drugim zemljama. Svi ostali ovdje navedeni znakovi i nazivi mogu biti zaštitni znaci tvrtka koje ih posjeduju.

2020 - 12

Rev. A08

# Sadržaj

<b>O monitoru</b>	<b>6</b>
Sadržaj pakiranja	6
Značajke proizvoda	9
Opis dijelova i kontrola	10
Pogled sprijeda	10
Pogled straga	11
Pogled odozdo	12
Tehnički podaci monitora	13
Tehnički podaci ravnog zaslona	13
Tehnički podaci za razlučivost	15
Podržani video načini rada	15
Unaprijed postavljeni načini prikaza	16
Tehnički podaci o električnoj energiji	17
Fizička svojstva	18
Dodjela pinova	20
Mogućnost za značajku "Uključi i radi"	22
Sučelje univerzalne serijske sabirnice (USB)	22
USB priključak prema računalu	23
USB priključak prema opremi	23
USB Type-C priključnica	24
USB priključci	24
Kvaliteta LCD monitora i pravila za piksele	25
Smjernice za održavanje	25
Čišćenje monitora	25
<b>Postavljanje monitora</b>	<b>26</b>
Priključivanje stalka	26



Zidna montaža / krak drugog proizvođača (dodatno) . . .	31
<b>Priključivanje monitora . . . . .</b>	<b>34</b>
Priključivanje HDMI kabela . . . . .	34
Priključivanje DisplayPort (DP na DP) kabela . . . . .	35
Priključivanje USB Type-C kabela . . . . .	35
Priključivanje USB 3.0 kabela . . . . .	36
Organiziranje kabela . . . . .	37
Odvajanje stalka monitora . . . . .	38
<b>Korištenje monitora . . . . .</b>	<b>40</b>
Uključivanje monitora . . . . .	40
Korištenje kontrola na prednjoj ploči . . . . .	40
Gumb na prednjoj ploči . . . . .	41
Korištenje zaslonskog (OSD) izbornika . . . . .	42
Pristup sustavu izbornika . . . . .	42
OSD poruke upozorenja . . . . .	60
Postavljanje maksimalne razlučivosti . . . . .	64
Postavljanje KVM USB preklopnika . . . . .	65
Podešavanje Auto KVM . . . . .	70
Podešavanje kosine, nagnutosti i produljivanja . . . . .	72
Kosina, nagnutost . . . . .	72
Produljivanje . . . . .	73
Postavljanje dva monitora . . . . .	73
<b>Rješavanje problema. . . . .</b>	<b>74</b>
Samoprovjera . . . . .	74
Ugrađena dijagnostika . . . . .	75
Uvijek uključeno n USB Type-C punjenje . . . . .	76
Najčešći problemi. . . . .	76
Specifični problemi proizvoda . . . . .	80





Specifični problemi univerzalne serijske sabirnice (USB) .....	82
<b>Dodatak .....</b>	<b>84</b>
FCC napomene (samo SAD) i ostale regulatorne informacije .....	84
Kako kontaktirati tvrtku Dell .....	84
EU baza podataka proizvoda za energetska oznaku i tehnički list s podacima o proizvodu .....	84





# O monitoru

## Sadržaj pakiranja

Ovaj monitor isporučuje se s dolje prikazanim dijelovima. Provjerite jeste li primili sve dijelove, a ako nešto nedostaje [Kako kontaktirati tvrtku Dell](#).



-  **NAPOMENA:** Neke stavke mogu biti dodatne i možda nisu isporučene s vašim monitorom. Neke značajke ili mediji nisu dostupni u svim zemljama.
-  **NAPOMENA:** Za postavljanje na bilo koji drugi stalak proučite upute za postavljanje isporučene s tim stalkom.

	Monitor
	Podizač stalka



	<p>Osnovica stalka</p>
	<p>VESA poklopac</p>
	<p>Vijci x 4 za VESA držač</p>
	<p>Kabel za napajanje (razlikuje se prema državama)</p>
	<p>HDMI kabel</p>
	<p>DP kabel (DP u DP)</p>
	<p>USB 3.0 kabel prema računalu (omogućava USB priključke na monitoru)</p>



	USB Type-C kabel
	<ul style="list-style-type: none"><li>• Priručnik za brzo postavljanje</li><li>• Izvješće o tvorničkoj kalibraciji</li><li>• Sigurnosne, regulatorne i informacije o okolišu</li></ul>






## Značajke proizvoda

**Dell U4919DW** tanki LCD zaslon ima aktivnu matricu, tankoslojni tranzistor (TFT), zaslon s tekućim kristalima (LCD) i LED pozadinsko osvjetljenje. Značajke monitora uključuju:

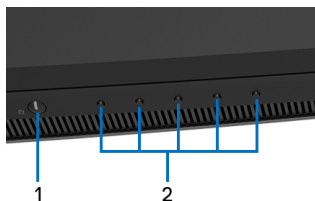
- 124,46 cm (49 inča) područje vidljivosti zaslona (mjereno dijagonalno). Razlučivost 5120 x 1440 (32:9) plus podrška punog zaslona za manje razlučivosti.
- Široki kut gledanja koji omogućuje gledanje iz sjedećeg ili stajaćeg položaja.
- Gama boje od 99% sRGB s prosjekom Delta E  $\leq 2$ .
- Podržava HDMI, USB Type-C, DP izvore.
- HDMI/DP veza podržava 10-bitnu boju pri 60 Hz. USB Type-C veza podržava 8-bitnu boju pri 60 Hz.
- Jedan USB Type-C za dovođenje napajanja (do 90 W) kompatibilnom prijenosnom računalu tijekom primitka video i podatkovnog signala.
- Mogućnost podešavanja kosine, nagnutosti i visine.
- Iznimno tanki okvir smanjuje prazan prostor pri uporabi više monitora i omogućuje mnogo ugodnije iskustvo gledanja.
- Stalak koji se može skinuti i otvori za ugradnju prema Udruženju za video elektroničke norme (VESA™) od 100 mm za prilagodljiva rješenja ugradnje.
- Postoji mogućnost uključiti i radi ako to vaš sustav podržava.
- Podešavanja na zaslonom prikazu (OSD) radi jednostavnijeg postavljanja i optimizacije zaslona.
- Zaključavanje gumba za uključivanje i tipki izbornika.
- Utor sigurnosne brave.
- $\leq 0,5$  W u stanju pripravnosti.
- Podržava način rada odabira Slika u slici (PBP).
- Omogućava korisniku uključivanje USB KVM funkcije u PBP načinu rada.
- Podržava Auto KVM za postavljanje više ulaza.
- Optimizacija udobnosti za oči sa zaslonom bez treperenja.

 **NAPOMENA: Mogući učinci dugotrajne izloženosti plavom svjetlu s monitora mogu uzrokovati oštećenje očiju uključujući umor oka ili naprezanje očiju. Značajka ComfortView namijenjena je smanjenju količine plavog svjetla koju monitor emitira radi poboljšanja udobnosti za oči.**



## Opis dijelova i kontrola

### Pogled sprijeda

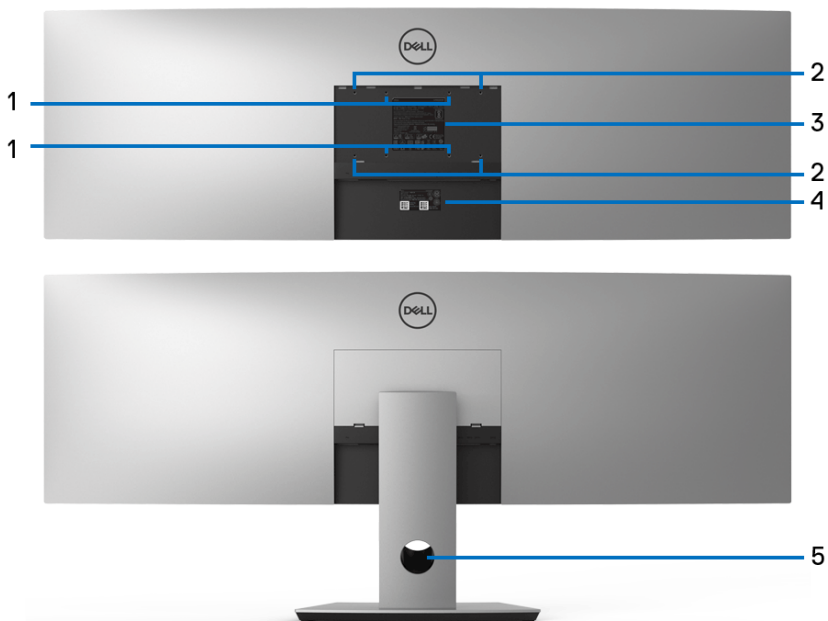


### Kontrole na prednjoj ploči

Oznaka	Opis
1	Gumb za uključivanje i isključivanje (s LED indikatorom)
2	Funkcijske tipke (za dodatne informacije pogledajte <a href="#">Korištenje monitora</a> )



## Pogled straga

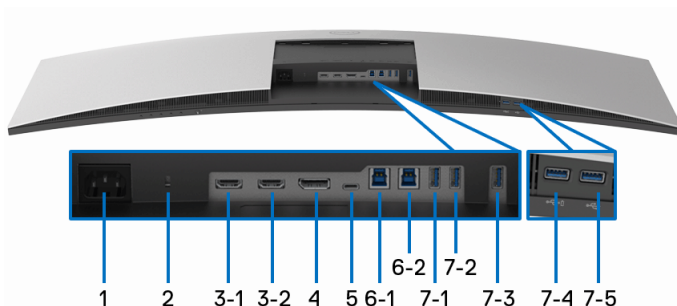


## Pogled straga sa stalkom monitora

Oznaka	Opis	Uporaba
<b>1, 2</b>	Podržani su VESA otvori za ugradnju 100 mm x 100 mm (1) i 200 mm x 100 mm (2).	Učvrstite stalak na monitor uporabom 200 mm x 100 mm vijaka M4 x 10 mm. Za zidni nosač drugog proizvođača preporučuje se uporaba 200 mm x 100 mm VESA kompatibilnog kompleta za ugradnju na zid s M4 x 10 mm vijcima.
<b>3</b>	Regulatorna oznaka	Navedena su regulatorna odobrenja.
<b>4</b>	Oznaka s barkodom i serijskim brojem	Pogledajte oznaku ako trebate kontaktirati Dell radi tehničke podrške.
<b>5</b>	Utor za organiziranje kabela	Za organizaciju kabela koji se mogu provući kroz otvor.



## Pogled odozdo



### Pogled odozdo bez stalka monitora

Oznaka	Opis	Uporaba
1	Priključak napajanja izmjeničnom strujom	Priključivanje kabela za napajanje.
2	Utor sigurnosne brave	Osigurava monitor pomoću sigurnosne brave (sigurnosna brava nije uključena).
3 (1, 2)	HDMI priključak	Priključivanje računala HDMI kabelom.
4	Priključak za DisplayPort ulaz	Priključivanje računala DP kabelom.
5	USB Type-C priključak	<p>Povezuje isporučeni USB Type-C kabel vašeg monitora s računalom ili mobilnim uređajem. Taj priključak podržava USB napajanje, podatke i DisplayPort video signal.</p> <p>Priključak USB Type-C pruža najbrži prijenos podataka, a alternativni način rada s DP1.4 podržava maksimalnu razlučivost od 5120 x 1440 na 60 Hz, PD 20 V / 4,5 A, 20 V / 3,25 A, 15 V / 3 A, 9 V / 3 A, 5 V / 3 A.</p> <p><b>NAPOMENA:</b> USB Type-C nije podržan na verzijama sustava Windows starijim od Windows 10.</p>



<b>6</b> <b>(1, 2)</b>	USB priključak prema računalu	USB kabelom koji ste dobili s monitorom spojite monitor i računalo. Kada je ovaj kabel spojen, možete koristiti USB priključke monitora.
<b>7</b> <b>(1, 2, 3, 5)</b>	USB priključak prema opremi	Priključivanje USB uređaja. Ove priključke možete koristiti tek nakon što ste USB kabelom povezali računalo i USB priključak prema računalu koji se nalazi na monitoru.*
<b>7-4</b>	USB priključak prema opremi s napajanjem	Povezivanje i punjenje vašeg uređaja.


\* Kako biste izbjegli ometanje signala, kada je bežični USB uređaj povezan na USB priključak prema opremi, NIJE preporučeno povezivanje drugih USB uređaja na susjedne priključke.

## Tehnički podaci monitora

### Tehnički podaci ravnog zaslona

<b>Model</b>	<b>U4919DW</b>
Vrsta zaslona	Aktivna matrica - TFT LCD
Tehnologija ploče	IPS (In-Plane Switching) tip
Omjer širine i visine	32:9
Mogućnost prikaza slike	
Dijagonalno	1244,6 mm (49 inča)
Vodoravna, aktivna površina	1198,08 mm (47,17 inča)
Okomita, aktivna površina	336,96 mm (13,27 inča)
Površina	403705 mm <sup>2</sup> (625,74 inča <sup>2</sup> )
Veličina piksela	0,234 mm x 0,234 mm
Piksela po inču	109



Kut gledanja	178° (okomito) tipično 178° (vodoravno) tipično
Izlaz osvjetljenja	350 cd/m <sup>2</sup> (tipično)
Omjer kontrasta	1000 prema 1 (tipično)
Premaz zaslona	Protiv odraza s 3H tvrdim premazom
Pozadinsko osvjetljenje	Bijeli LED sustav rubne rasvjete
Odzivno vrijeme	8 ms za NORMALNI način rada 5 ms za BRZI način rada
Dubina boje	1,07 milijardi boja
Gama boje*	99% sRGB
Točnost kalibracije	Delta E ≤ 2 (prosjek)
Ugrađeni uređaji	<ul style="list-style-type: none"> <li>• 2 x USB 3.0 priključak prema računalu</li> <li>• 5 x USB 3.0 priključka prema opremi</li> <li>• 1 x USB Type-C priključak</li> </ul>
Povezivost	<ul style="list-style-type: none"> <li>• 2 x HDMI 2.0 (HDCP 2.2) (10-bitna boja pri 60 Hz)</li> <li>• 1 x DP 1.4 (HDCP 2.2) (10-bitna boja pri 60 Hz)</li> <li>• 5 x USB 3.0 priključak prema opremi</li> <li>• 2 x USB 3.0 priključak prema računalu</li> <li>• 1 x USB Type-C (alternativni način s DP1.4, napajanjem i USB 2.0) (8-bitna boja pri 60 Hz)</li> </ul>
Širina ruba (rub monitora do aktivne površine)	12,2 mm (gore) 11,0 mm (lijevo/desno) 17,4 mm (dno)
Podesivost	
Stalak podesiv po visini	0 do 90 mm
Kosina	-5° do 21°
Nagnutost	-170° do 170°
Zakretanje	Nema
 <b>NAPOMENA:</b> Ne montirajte niti ne koristite ovaj monitor u portretnoj (okomitoj) orijentaciji ili obrnuto (180°) pejzažno montirano jer to može oštetiti monitor.	



Kompatibilnost s aplikacijom Dell Display Manager (DDM)	Easy Arrange (Jednostavnije rasporedi), Input Manager (Upravitelj ulaza), Auto Source (Automatski izvor) i dr.
Sigurnost	Utor sigurnosne brave (kabelska brava zasebno u prodaji)

\* Gama boje (tipična) na temelju CIE1976 (90%) i CIE1931 (75%) normi ispitivanja.

### Tehnički podaci za razlučivost

Model	U4919DW
Učestalost vodoravnog skeniranja (HDMI i DP i USB Type-C alternativni način)	25 kHz do 115 kHz (automatsko)
Učestalost okomitog skeniranja (HDMI i DP i USB Type-C alternativni način)	24 Hz do 86 Hz (automatsko)
Maksimalna unaprijed postavljena razlučivost	5120 x 1440 pri 60 Hz

### Podržani video načini rada

Model	U4919DW
Mogućnosti video prikaza (HDMI reprodukcija)	480p, 576p, 720p, 1080i, 1080p (način isprepletanja nije podržan u PBP načinu rada)



## Unaprijed postavljeni načini prikaza

Način prikaza	Vodoravna frekvencija (kHz)	Okomita frekvencija (Hz)	Impulsi nominalnih piksela (MHz)	Sinkroni polaritet (vodoravno/okomito)
VESA, 720 x 400	31,5	70,0	28,3	-/+
VESA, 640 x 480	31,5	60,0	25,2	-/-
VESA, 640 x 480	37,5	75,0	31,5	-/-
VESA, 800 x 600	37,9	60,0	40,0	+/+
VESA, 800 x 600	46,9	75,0	49,5	+/+
VESA, 1024 x 768	48,4	60,0	65,0	-/-
VESA, 1024 x 768	60,0	75,0	78,8	+/+
VESA, 1280 x 1024	64,0	60,0	108,0	+/+
VESA, 1280 x 1024	80,0	75,0	135,0	+/+
VESA, 1152 x 864	67,5	75,0	108,0	+/+
VESA, 1600 x 900	60,0	60,0	108,0	+/+
VESA, 1920 x 1080	67,5	60,0	148,5	+/+
VESA, 2560 x 1440	88,8	60,0	234,4	+/+
VESA, 3840 x 1080	66,6	60,0	261,0	+/-
VESA, 5120 x 1440 <sup>#</sup>	88,8	60,0	461,6	+/+

# Zahtijeva grafičku karticu koja podržava HDMI 2.0.

# Zahtijeva grafičku karticu koja podržava DP 1.2 ili noviju.

\* Preporučiti korisniku onemogućavanje YPbPr formata boje.





## Tehnički podaci o električnoj energiji

Model	U4919DW
Ulaz video signala	HDMI 2.0*/DP 1.4, 600 mV za svaku pojedinačnu liniju, 100 ohm ulazna impedancija po pojedinačnom paru.
AC ulazni napon / frekvencija / struja	100 VAC do 240 VAC / 50 Hz ili 60 Hz $\pm$ 3 Hz / 3 A (tipično)
Struja uključivanja (uklopna)	<ul style="list-style-type: none"><li>• 120 V: 40 A (maks.) pri 25°C</li><li>• 240 V: 80 A (maks.) pri 25°C</li></ul>
Potrošnja energije	<ul style="list-style-type: none"><li>• 0,2 W (isključen)<sup>1</sup></li><li>• 0,4 W (stanje pripravnosti)<sup>1</sup></li><li>• 47 W (uključen)<sup>1</sup></li><li>• 230 W (maks.)<sup>2</sup></li><li>• 38,8 W (Pon)<sup>3</sup></li><li>• 123,2 kWh (TEC)<sup>3</sup></li></ul>

\* Ne podržava HDMI 2.0 dodatne specifikacije što uključuje HDMI Ethernet kanal (HEC), Povratni audio kanal (ARC), standard za 3D format i razlučivosti i standard za 4K razlučivost digitalnog kina.

<sup>1</sup> Kako je navedeno u EU 2019/2021 i EU 2019/2013.


<sup>2</sup> Maksimalna postavka svjetline i kontrasta s maksimalnim opterećenjem snage na svim USB priključcima.

<sup>3</sup> Pon: Potrošnja energije uključenog načina rada definirana u Energy Star verziji 8.0. TEC: Ukupna potrošnja energije u kWh definirana u Energy Star verziji 8.0.

Ovaj dokument samo je informativan i odražava radna svojstva u laboratorijskim uvjetima ispitivanja. Vaš proizvod može imati drugačija radna svojstva ovisno o softveru, dijelovima i perifernim uređajima koje ste naručili, no to ne podrazumijeva obvezu za ažuriranjem navedenih podataka.

Zbog toga se kupac ne smije oslanjati na ove informacije tijekom postupka odlučivanja o električnim tolerancijama ili u drugim slučajevima. Ne pružamo jamstva u svezi točnosti ili cjelovitosti podataka, navedenih ili podrazumijevanih.



 **NAPOMENA: Ovaj je monitor usklađen s ENERGY STAR.** Ovaj proizvod ima oznaku ENERGY STAR uz tvornički zadane postavke koje je moguće vratiti funkcijom „Factory Reset“ (Vraćanje na tvorničke postavke) u OSD izborniku. Promjenom tvornički zadanih postavki ili aktiviranje drugih značajki može povećati potrošnju koja može premašivati graničnu potrošnju navedenu za ENERGY STAR.



## Fizička svojstva

<b>Model</b>	<b>U4919DW</b>
<b>Vrsta priključka</b>	<ul style="list-style-type: none"> <li>• DP1.4, crni priključak</li> <li>• HDMI 2.0</li> <li>• USB 3.0</li> <li>• USB Type-C</li> </ul>
<b>Vrsta signalnog kabela</b>	<ul style="list-style-type: none"> <li>• Digitalni: Odvojiv, HDMI, 19-pinski</li> <li>• Digitalni: DisplayPort, 20-pinski</li> <li>• Digitalni: Type-C priključak, 24-pinski</li> <li>• Univerzalna serijska sabirnica: USB, 9-pinski</li> </ul>
<b>Dimenzije (sa stalkom)</b>	
Visina (produženi)	548,6 mm (21,60 inča)
Visina (neproduženi)	458,6 mm (18,06 inča)
Širina	1215,1 mm (47,84 inča)
Dubina	252,6 mm (9,94 inča)
<b>Dimenzije (bez stalka)</b>	
Visina	371 mm (14,61 inča)
Širina	1215,1 mm (47,84 inča)
Dubina	109,3 mm (4,30 inča)
<b>Dimenzije stalka</b>	
Visina (produženi)	433,5 mm (17,07 inča)
Visina (neproduženi)	343,5 mm (13,52 inča)



Širina	380,3 mm (14,97 inča)
Dubina	252,6 mm (9,94 inča)
<b>Masa</b>	
Masa s ambalažom	26,43 kg (58,27 lb)
Masa sa sklopom stalka i kabelima	17,20 kg (37,92 lb)
Masa bez sklopa stalka (Za zidnu ugradnju ili za VESA načine ugradnje - bez kabela)	11,40 kg (25,13 lb)
Masa sklopa stalka	5,34 kg (11,77 lb)
Sjaj prednjeg okvira	Crni okvir - 30 jedinica sjaja (maks.)

### Svojstva u svezi okoliša

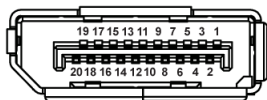
<b>Model</b>	<b>U4919DW</b>
<b>Usklađeno prema normama</b>	
<ul style="list-style-type: none"> <li>ENERGY STAR certificiran monitor</li> <li>EPEAT registriran gdje je primjenjivo. EPEAT registracija razlikuje se prema državi. Pogledajte <a href="http://www.epeat.net">www.epeat.net</a> kako biste saznali status registracije u vašoj zemlji.</li> <li>Usklađenost s RoHS</li> <li>TCO certificirani zasloni</li> <li>Bez BFR-a/PVC-a (bez halogena) ne uključujući vanjske kabele</li> <li>Staklo bez arsena i bez žive samo za ploču</li> </ul>	
<b>Temperatura</b>	
Radna	0°C do 40°C (32°F do 104°F)
Neradna	-20°C do 60°C (-4°F do 140°F)
<b>Vlažnost</b>	
Radna	20% do 80% (nekondenzirajuća)
Neradna	10% do 90% (nekondenzirajuća)
<b>Nadmorska visina</b>	
Radna	3048 m (10000 stopa) (maksimalno)
Neradna	12192 m (40000 stopa) (maksimalno)



<b>Disipacija topline</b>	<ul style="list-style-type: none"> <li>• 784,3 BTU/h (maksimalna)</li> <li>• 204,6 BTU/h (tipično)</li> </ul>
---------------------------	---

## Dodjela pinova

### DisplayPort priključak

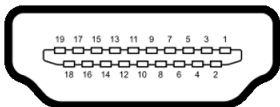


Broj pina	20-pinska strana priključenog signalnog kabela
<b>1</b>	ML3 (n)
<b>2</b>	Masa
<b>3</b>	ML3 (p)
<b>4</b>	ML2 (n)
<b>5</b>	Masa
<b>6</b>	ML2 (p)
<b>7</b>	ML1 (n)
<b>8</b>	Masa
<b>9</b>	ML1 (p)
<b>10</b>	ML0 (n)
<b>11</b>	Masa
<b>12</b>	ML0 (p)
<b>13</b>	Masa
<b>14</b>	Masa
<b>15</b>	AUX (p)
<b>16</b>	Masa
<b>17</b>	AUX (n)
<b>18</b>	Otkrivanje priključivanja bez isključivanja sustava



<b>19</b>	Re-PWR
<b>20</b>	+3,3 V DP_PWR

## HDMI priključnica



<b>Broj pina</b>	<b>19-pinska strana priključenog signalnog kabela</b>
<b>1</b>	TMDS PODACI 2+
<b>2</b>	TMDS PODACI 2 OKLOP
<b>3</b>	TMDS PODACI 2-
<b>4</b>	TMDS PODACI 1+
<b>5</b>	TMDS PODACI 1 OKLOP
<b>6</b>	TMDS PODACI 1-
<b>7</b>	TMDS PODACI 0+
<b>8</b>	TMDS PODACI 0 OKLOP
<b>9</b>	TMDS PODACI 0-
<b>10</b>	TMDS TAKT+
<b>11</b>	TMDS TAKT - OKLOP
<b>12</b>	TMDS TAKT-
<b>13</b>	CEC
<b>14</b>	Rezervirano (N.C. na uređaju)
<b>15</b>	DDC TAKT (SCL)
<b>16</b>	DDC PODACI (SDA)
<b>17</b>	DDC/CEC masa
<b>18</b>	+5 V NAPAJANJE
<b>19</b>	OTKRIVANJE PRIKLJUČIVANJA BEZ ISKLJUČIVANJA SUSTAVA



## Mogućnost za značajku "Uključi i radi"


Monitor možete instalirati u sustav koji ima značajku "Uključi i radi". Monitor računalnom sustavu automatski osigurava vlastite Identifikacijske podatke proširenog zaslona (EDID) putem protokola za Kanala podataka zaslona (DDC) kako bi se sustav mogao konfigurirati i optimizirati postavke monitora. Većina instalacija monitora odvija se automatski, prema potrebi možete odabrati različite postavke. Za više informacija o promjeni postavki monitora pogledajte [Korištenje monitora](#).

## Sučelje univerzalne serijske sabirnice (USB)

Poglavlje donosi informacije o USB priključcima dostupnim na monitoru.

 **NAPOMENA: Ovaj monitor kompatibilan je sa super-brzim USB 3.0.**

Brzina prijenosa	Brzina podataka	Potrošnja energije*
Super-brzi	5 Gb/s	4,5 W (maks., svaki priključak)
Velika brzina	480 Mb/s	4,5 W (maks., svaki priključak)
Puna brzina	12 Mb/s	4,5 W (maks., svaki priključak)

\* Do 2A na USB priključku prema opremi (priključak s ikonom baterije ) s uređajima sukladnim sa standardom BC1.2 ili normalnim USB uređajima.

USB Type-C	Opis
Video	DP 1.2/DP 1.4
Podaci	USB 2.0
Napajanje (PD)	Do 90 W (tipično)

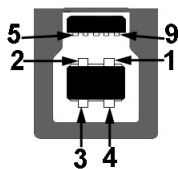
 **NAPOMENA: USB Type-C video zahtijeva računalo s mogućnošću Type-C alternativnog načina.**

 **NAPOMENA: Za podršku USB Type-C alternativnog načina DP 1.4 izvorno računalo mora imati mogućnost za alternativni način DP 1.4.**

 **NAPOMENA: Za informacije o adapteru USB Type-C na DP pogledajte na <http://www.dell.com> i tražite P/N (proizvodni broj): H21XJ.**



## USB priključak prema računalu



Broj pina	9-pinska strana priključnice
1	VCC
2	D-
3	D+
4	Masa
5	SSTX-
6	SSTX+
7	Masa
8	SSRX-
9	SSRX+

## USB priključak prema opremi

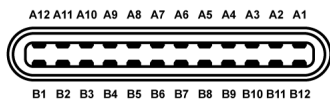


Broj pina	9-pinska strana priključnice
1	VCC
2	D-
3	D+
4	Masa
5	SSRX-
6	SSRX+
7	Masa




<b>8</b>	SSTX-
<b>9</b>	SSTX+

## USB Type-C priključnica



Broj pina	Naziv signala	Broj pina	Naziv signala
A1	Masa	B1	Masa
A2	TX1+	B2	TX2+
A3	TX1-	B3	TX2-
A4	VBUS	B4	VBUS
A5	CC	B5	VCONN
A6	D+	B6	
A7	D-	B7	
A8	SBU1	B8	SBU2
A9	VBUS	B9	VBUS
A10	RX2-	B10	RX1-
A11	RX2+	B11	RX1+
A12	Masa	B12	Masa


## USB priključci

- 1 x USB Type-C - dno
- 2 x USB 3.0 prema računalu - dno
- 5 x USB 3.0 prema opremi - dno
- Priključak za napajanje - priključak s ikonom baterije ; podržava brzo punjenje ako je uređaj kompatibilan sa standardom BC1.2.

 **NAPOMENA: Za rad USB 3.0 značajke potrebno je računalo koje podržava USB 3.0.**







 **NAPOMENA: USB priključci na monitoru rade samo kad je monitor uključen ili je u stanju pripravnosti. Ako isključite monitor i zatim ga uključite, priključenoj perifernoj opremi možda će trebati nekoliko sekunda za normalan nastavak rada.**

## Kvaliteta LCD monitora i pravila za piksele

Tijekom postupka proizvodnje LCD monitora nije neuobičajeno da jedan ili više piksela ostanu fiksni u jednom od nepromjenjivih stanja što je teško vidjeti te ne utječe na kvalitetu ili uporabljivost zaslona. Za više informacija o kvaliteti Dell monitora i pravilima za piksele pogledajte stranicu Dell podrške na adresi: <http://www.dell.com/support/monitors>.

## Smjernice za održavanje

### Čišćenje monitora

-  **OPREZ: Prije čišćenja monitora pročitajte i slijedite [Sigurnosne upute](#).**
-  **UPOZORENJE: Prije čišćenja monitora odvojite kabel za napajanje monitora iz zidne utičnice.**




Najsigurnije je tijekom raspakiravanja, čišćenja ili rukovanja monitorom slijediti upute dolje:

- Za čišćenje antistatičkog zaslona koristite čistu krpu malo navlaženu vodom. Ako je moguće koristite posebne maramice za čišćenje zaslona ili tekućinu koja je prikladna za antistatičku oblogu. Ne koristite benzen, razrjeđivač, amonijak, abrazivna sredstva za čišćenje ili komprimirani zrak.
- Za čišćenje monitora koristite krpu malo navlaženu mlakom vodom. Izbjegavajte korištenje bilo kakvih deterdženata jer neki deterdženti na monitoru ostavljaju mliječni trag.
- Ako prilikom raspakiravanja monitora primijetite bijeli prah, obrišite ga krpom.
- Pažljivo rukujte monitorom tamnije boje jer su na njemu vidljivi tragovi i ogrebotine no što je to na monitorima svjetlije boje.
- Kako biste sačuvali najbolju kvalitetu slike na monitoru koristite dinamički izmjenjiv čuvar zaslona i isključujte monitor kad ga ne koristite.



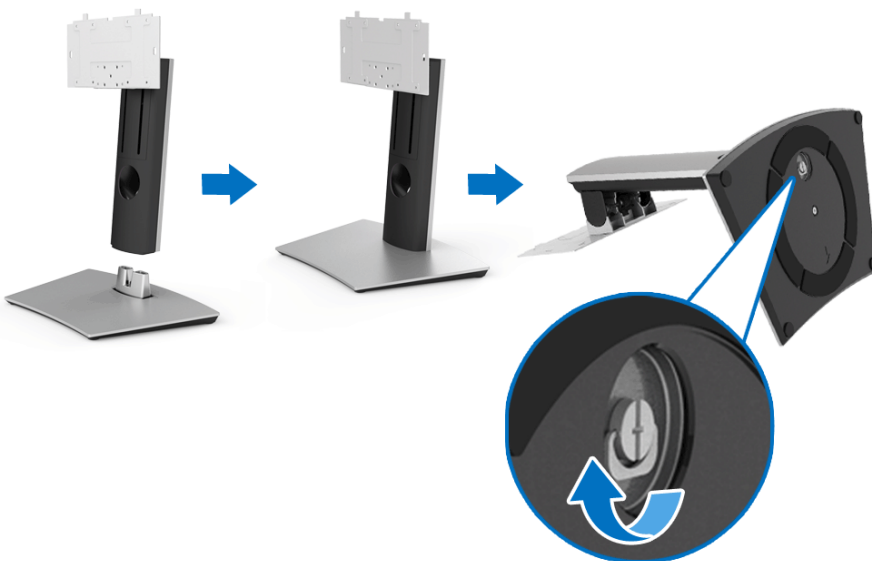
# Postavljanje monitora

## Priključivanje stalka

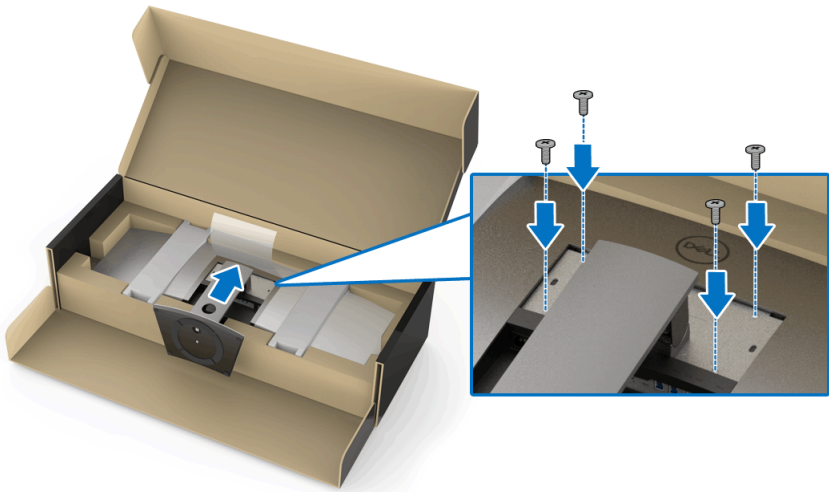
-  **NAPOMENA:** Prilikom isporuke monitora iz tvornice stalak je odvojen.
-  **NAPOMENA:** Upute se odnose za monitor sa stalkom. Prilikom nabavke drugog stalka proučite upute za postavljanje isporučene s tim stalkom.
-  **OPREZ:** Nemojte vaditi monitor iz pakiranja dok ne priključite stalak.

Priključivanje stalka monitora:

1. Slijedite upute na krajevima kartona kako biste uklonili stalak s gornjeg podloge kojim je učvršćen.
2. Umetnite do kraja blokove osnovice stalka u utore stalka.
3. Podignite ručku vijka i zakrenite vijak u smjeru kazaljke na satu.
4. Nakon potpunog zatezanja vijka, zakrenite ručku vijka tako da je u ravni udubljenja.



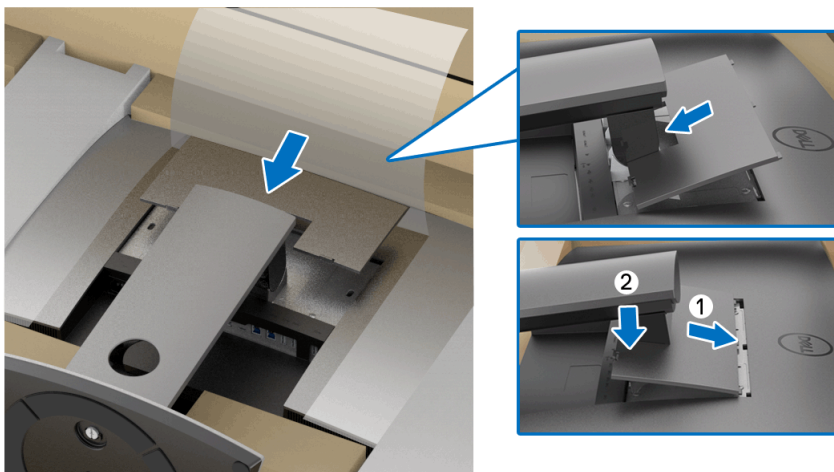
5. Podignite poklopac kako je prikazano slikom i pronađite VESA područje za sklapanje stalka.
6. Priključite sklop stalka na monitor.
  - a. Postavite dva stupca na gornjem dijelu stalka u otvore na stražnjem dijelu monitora.
  - b. Phillips križnim odvijačem postavite četiri vijka i učvrstite sklop stalka na monitor.



**NAPOMENA:** Prilikom priključivanja sklopa stalka, nagnite bazu stalka prema gore i pazite kako ne bi udarila površinu monitora.



7. Postavite VESA poklopac na monitor.
- a. Umetnite poklopac donjim dijelom prema dolje. Još NE postavljajte zasun.
  - b. Nagnite kako bi se tri zupca na gornjem dijelu poklopca smjestila u utore na stražnjem dijelu monitora.
  - c. Pritisnite poklopac prema dolje dok zasun sigurno ne uskoči na mjesto.



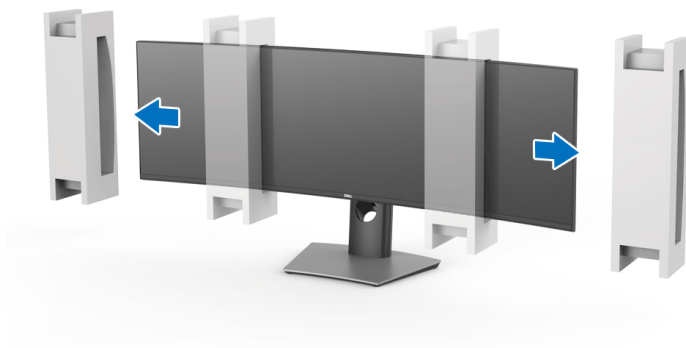
8. Čvrsto držite držače monitora i pažljivo podignite monitor kako ne bi iskliznuo ili pao.



**NAPOMENA:** Monitor je vrlo težak, izuzetno pažljivo rukujte njime. Preporučuje se podizati ili premještati monitor udvoje.



9. Stavite monitor na mjesto i uklonite držače iz njega.



**✎ NAPOMENA: Monitor je vrlo težak, izuzetno pažljivo rukujte njime. Preporučuje se podizati ili premještati monitor udvoje.**

**⚠ OPREZ: Prilikom podizanja monitora nemojte pritisnuti ploču zaslona.**



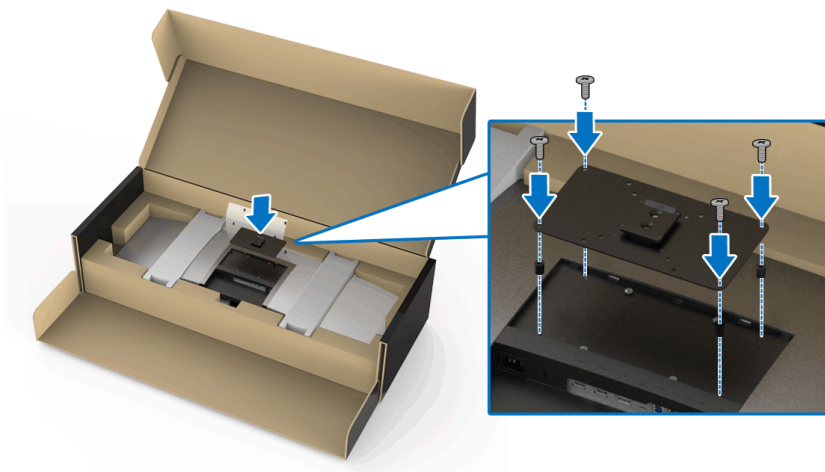
## Zidna montaža / krak drugog proizvođača (dodatno)

**NAPOMENA:** Komplet za zidnu montažu / krak drugog proizvođača NISU uključeni s ovim monitorom.

**OPREZ:** Ne vadite monitor iz pakiranja prije spajanja nosača za ugradnju iz kompleta za zidnu montažu / kraka drugog proizvođača.

Pogledajte upute isporučene s VESA-kompatibilnim nosačem za zidnu montažu.

1. Priključite nosač za ugradnju na monitor.

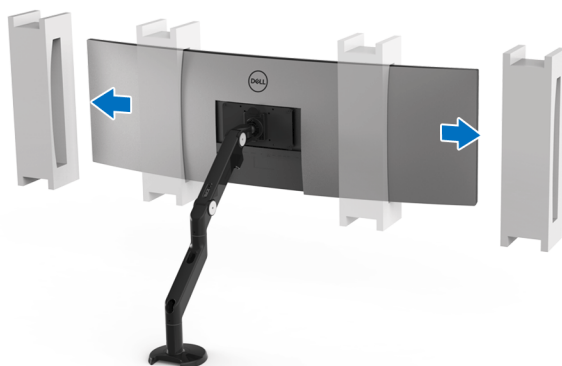


2. Čvrsto držite držače monitora i pažljivo podignite monitor kako ne bi iskliznuo ili pao. Pričvrstite monitor na zidni nosač / krak drugog proizvođača prema odgovarajućim uputama.



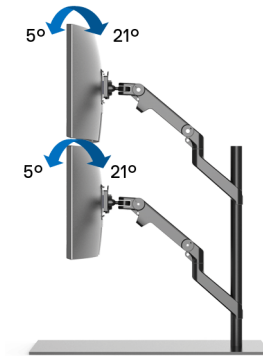
**NAPOMENA: Monitor je vrlo težak, izuzetno pažljivo rukujte njime. Preporučuje se podizati ili premještati monitor udvoje.**

3. Nakon sklapanja monitora na zidni nosač / krak drugog proizvođača, s monitora uklonite držač monitora.





4. Prilikom korištenja dva monitora postavljenih jedan iznad drugog, postavka mora odgovarati preporučenoj orijentaciji ploče i radnom kutu, kako je prikazano.



-  **NAPOMENA:** S dva monitora postavljenih jedan na drugom s krakom drugog proizvođača, gornji monitor treba rotirati za 180° (pejzažno). Monitor ne smije biti orijentiran pod kutom od 90° (portretno).



## Priključivanje monitora

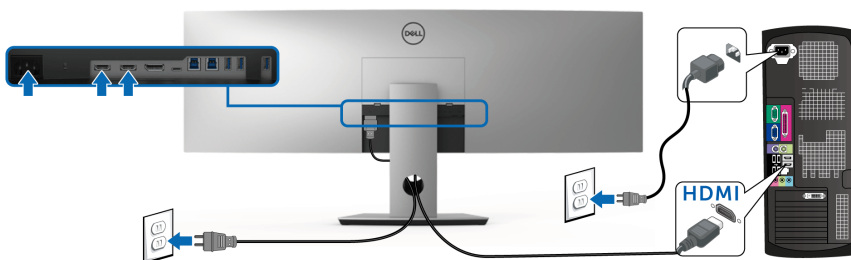
**UPOZORENJE:** Prije no što započnete bilo koji postupak u ovom poglavlju proučite [Sigurnosne upute](#).

**NAPOMENA:** Ne priključujte istodobno sve kabele na računalo.

Za priključivanje monitora na računalo:

1. Isključite računalo i iskopčajte kabel za napajanje.
2. Povezuje HDMI/DP/USB Type-C kabel s monitora na računalo ili USB Type-C uređaj.

## Priključivanje HDMI kabela

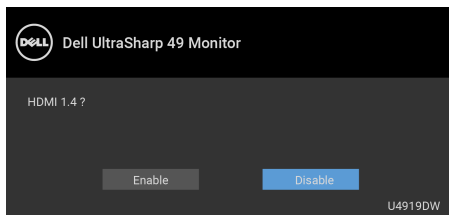


**NAPOMENA:** Tvornička zadana postavka na U4919DW je HDMI 2.0. Ako monitor nakon priključivanja HDMI kabela ne prikazuje nikakav sadržaj slijedite postupak opisan u nastavku za promjenu postavki sa HDMI 2.0 na HDMI 1.4:

- Pritisnite drugi gumb pokraj gumba  radi otvaranja ekranskog OSD izbornika.
- Koristite gumb  i  kako biste označili **Input Source (Ulazni izvor)**, zatim koristite gumb  za otvaranje podizbornika.
- Koristite gumb  i  kako biste označili **HDMI**.
- Pritisnite i približno 10 sekundi držite gumb  i pojavit će se poruka o HDMI konfiguraciji.

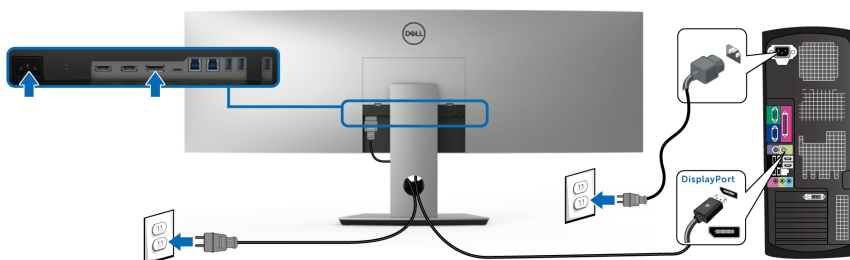


- Koristite gumb  za odabir **Disable (Onemogućiti)** i promijenite postavku.



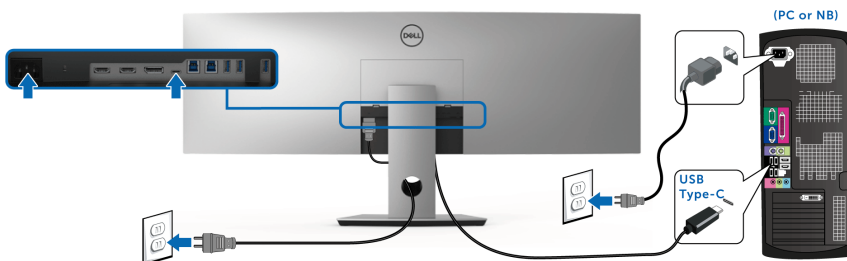
Ponovite gore navedene korake za promjenu postavki HDMI formata prema potrebi.

### Priključivanje DisplayPort (DP na DP) kabela



 **NAPOMENA: Zadana tvornička postavka na U4919DW je DP1.4.**

### Priključivanje USB Type-C kabela



 **NAPOMENA: Koristite isključivo USB Type-C kabal isporučen s monitorom.**

- Taj priključak podržava DisplayPort alternativni način DP 1.4.



- Priključak prikladan za USB Type-C napajanje (PD verzija 2.0) isporučuje do 90 W snage.
- Ako vaše prijenosno računalo za rad treba više od 90 W, a baterija je prazna, možda se neće uključiti ili puniti s USB PD priključka U4919DW.

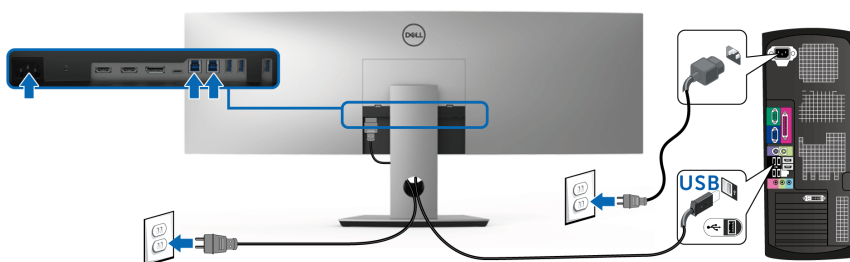
△ **OPREZ: Svi slikovni prikazi služe samo kao primjer. Izgled računala može se razlikovati.**

## Priključivanje USB 3.0 kabela

**NAPOMENA: Kako biste spriječili oštećenje ili gubitak podataka, prije mijenjanja USB priključaka prema računalu provjerite da NEMA USB uređaja za pohranu u trenutnoj uporabi na računalu povezanom na USB priključak monitora prema računalu.**

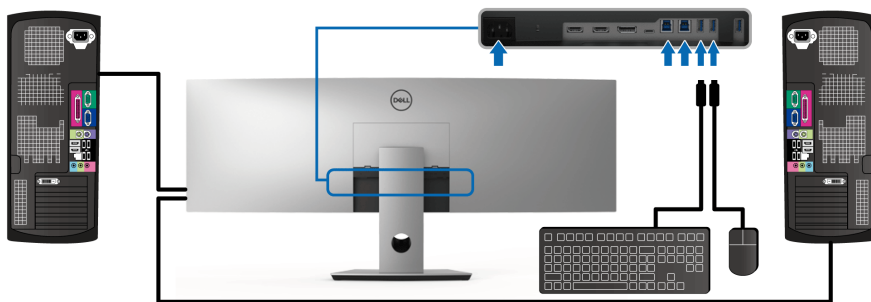
Nakon što ste priključili HDMI/DP/USB Type-C kabal nastavite s dolje opisanim postupkom kako biste priključili USB 3.0 kabal na računalo i završili postavljanje monitora:

- 1. a. Povezivanje jednog računala:** povežite USB 3.0 priključak prema računalu (isporučeni kabal) na odgovarajući USB 3.0 priključak računala.
  - b. Povezivanje dva računala\*:** povežite USB 3.0 priključke prema računalu na odgovarajuće USB 3.0 priključke na dva računala. Zatim na OSD izborniku birajte između dva USB izvora prema računalu i ulaznih izvora. Pogledajte **USB Select Switch (Prebacivanje USB odabira)**.
2. Priključite USB 3.0 opremu na USB 3.0 priključke prema opremi koji se nalaze na monitoru.
3. Priključite kabal za napajanje računala i monitora u najbližu utičnicu.



**a. Povezivanje jednog računala**





## b. Povezivanje dva računala

\* Kada su na monitor priključena dva računala, USB priključcima monitora prema opremi za tipkovnicu i miš mogu se dodijeliti različiti ulazni signali s dva računala promjenom postavke **USB Selection (USB odabir)** u OSD izborniku. (Pogledajte **USB Selection (USB odabir)**).

### 4. Uključite monitor i računalu/-la.

Ako se na monitoru pojavi slika, instalacija je gotova. Ako se ne pojavi slika pogledajte **Najčešći problemi**.

### 5. Za organizaciju kabela koristite utor za kabele na stalku monitora.




## Organiziranje kabela



Nakon priključivanja svih potrebnih kabela na monitor i računalu (pogledajte **Priključivanje monitora** za priključivanje kabela) organizirajte sve kabele kako je prikazano gore.

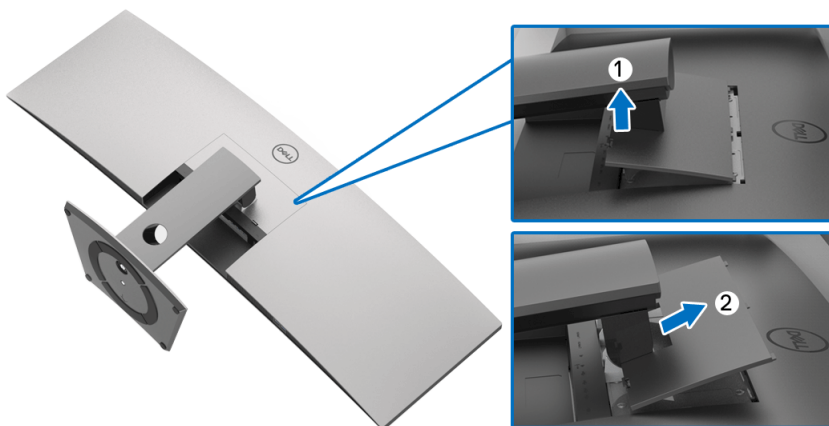


## Odvajanje stalka monitora

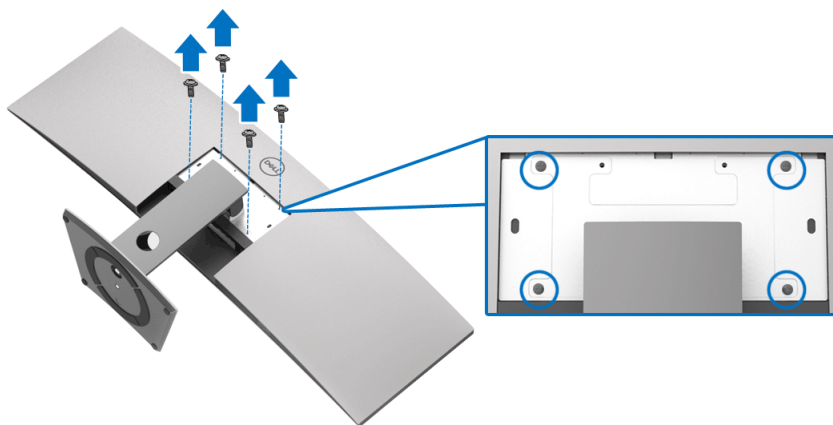
-  **NAPOMENA:** Kako biste spriječili ogrebotine i oštećenje na zakrivljenom LCD zaslonu tijekom skidanja stalka, monitor postavite na meku i čistu spužvu. Izravan kontakt s tvrdim predmetima može oštetiti zakrivljeni monitor.
-  **NAPOMENA:** Monitor je vrlo težak, izuzetno pažljivo rukujte njime. Preporučuje se podizati ili premještati monitor udvoje.
-  **NAPOMENA:** Upute se odnose za monitor sa stalkom. Prilikom nabavke drugog stalka proučite upute za postavljanje isporučene s tim stalkom.

Za uklanjanje stalka:

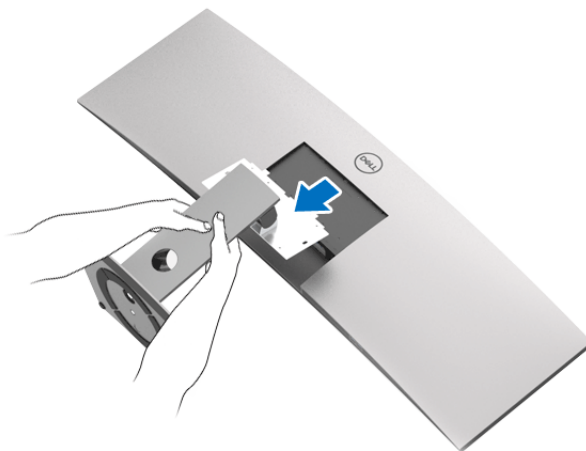
1. Postavite monitor na meku krpu ili jastuk.
2. Pritisnite i podignite zasun poklopca radi oslobađanja i skidanja poklopca.



**3.** Koristite Phillips križni odvijač kako biste skinuli četiri vijka koji drže stalak.



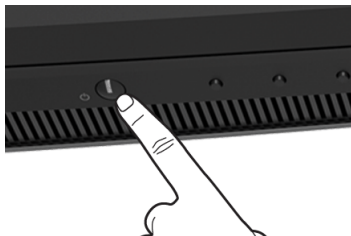
**4.** Podignite stalak i to dalje od monitora.



# Korištenje monitora

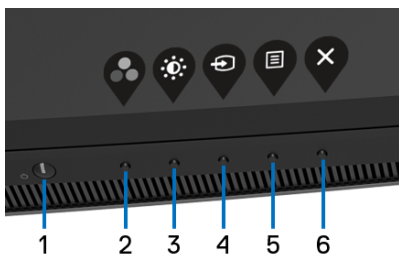
## Uključivanje monitora

Pritisnite gumb  kako biste uključili monitor.




## Korištenje kontrola na prednjoj ploči

Upravljačkim gumbima na prednjoj strani monitora možete namjestiti postavke.








U nastavku su opisani gumbi na prednjoj ploči:

Gumb na prednjoj ploči	Opis
1  <b>Napajanje</b> (s indikatorom napajanja)	Gumb <b>Napajanje</b> služi za <b>uključivanje</b> i <b>isključivanje</b> monitora. Stalno bijelo svjetlo označava da je monitor uključen i normalno radi. Bijelo svjetlo koje trepće označava da je monitor u stanju pripravnosti.

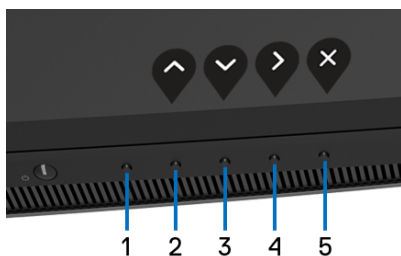




2	 <p><b>Tipka prečaca/ Preset Modes (Unaprijed postavljeni načini rada)</b></p>	Gumb služi za odabir s popisa unaprijed postavljenih načina prikaza boje.
3	 <p><b>Tipka prečaca/ Brightness/Contrast (Svjetlina/Kontrast)</b></p>	Koristite taj gumb kako biste podesili svjetlinu i kontrast. Minimalno je "0" (-). Maksimalno je "100" (+).
4	 <p><b>Tipka prečaca/ Input Source (Ulazni izvor)</b></p>	Pritisnite taj gumb za odabir ulaznog izvora.
5	 <p><b>Izbornik</b></p>	Gumb <b>IZBORNİK</b> koristite za pokretanje zaslonskog prikaza (OSD). Pogledajte <a href="#">Pristup sustavu izbornika</a> .
6	 <p><b>Izlaz</b></p>	Koristite gumb za izlaz iz OSD glavnog izbornika.





## Gumb na prednjoj ploči

Gumbima na prednjoj strani monitora možete podesiti postavke slike.




Gumb na prednjoj ploči	Opis
1 <b>Nema funkcije</b>	Ovaj gumb nema funkcije.



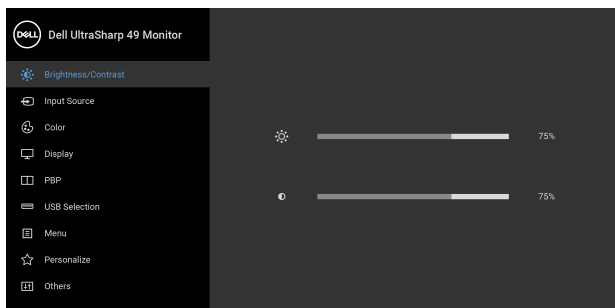
2	 <b>Gore</b>	Gumb <b>Gore</b> služi za podešavanje (povećavanje raspona) stavki na OSD izborniku.
3	 <b>Dolje</b>	Gumb <b>Dolje</b> služi za podešavanje (smanjivanje raspona) stavki na OSD izborniku.
4	 <b>Enter</b>	Koristite gumb <b>Enter</b> za otvaranje podizbornika.
5	 <b>Izlaz</b>	Koristite gumb za izlaz iz OSD glavnog izbornika.








## Korištenje zaslonskog (OSD) izbornika

### Pristup sustavu izbornika

 **NAPOMENA: Ako promijenite postavke i zatim nastavite na drugi izbornik ili zatvorite OSD izbornik, monitor automatski sprema te promjene. Promjene će se spremi i ako promijenite postavke, a zatim pričekate dok zaslonski izbornik ne nestane.**

1. Pritisnite gumb  za pokretanje OSD izbornika i prikaz glavnog izbornika.



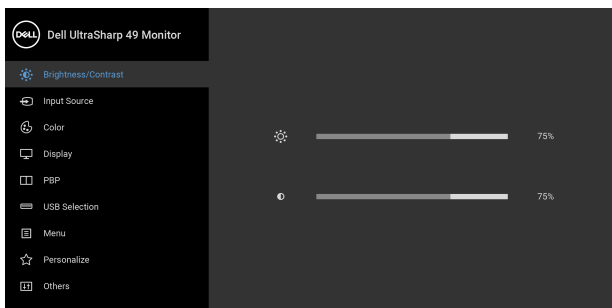
- Gumbima  i  pomičete se između mogućnosti postavke. Kako se pomičete s jedne na drugu ikonu, osvijetlit će se naziv mogućnosti. U tablici u nastavku nalazi se cjeloviti popis svih mogućnosti za monitor.
- Jednom pritisnete gumb  kako biste aktivirali označenu mogućnost.
- Gumbima  i  birate željeni parametar.
- Pritisnete  za ulazak podizbornik i zatim gumbima strelica izvršite promjene prema pokazivačima na izborniku.
- Gumb  vraća u glavni izbornik.

Ikona	Izbornici i podizbornici	Opis
-------	--------------------------	------





**Brightness/  
Contrast  
(Svjetlina/  
Kontrast)**

Ovaj izbornik služi za aktivaciju podešavanja **Brightness/Contrast (Svjetlina/Kontrast)**.



**Brightness  
(Svjetlina)**

**Brightness (Svjetlina)** podešava sjajnost pozadinskog osvijetljenja.



Gumb  povećava, a gumb  smanjuje svjetlinu (min. 0 / maks. 100).



---

## Contrast (Kontrast)

Najprije podesite **Brightness (Svjetlina)**, a nakon toga samo prema potrebi namjestite **Contrast (Kontrast)**.

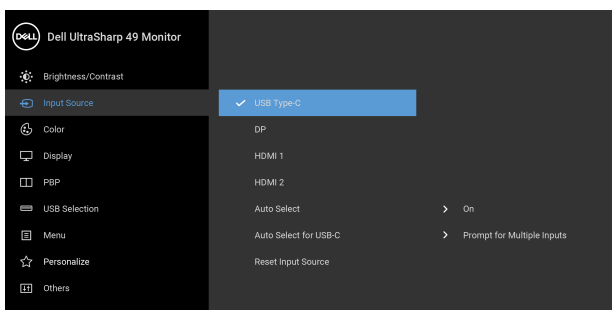
Gumb  povećava, a gumb  smanjuje kontrast (min. 0 / maks. 100).

Funkcija **Contrast (Kontrast)** podešava stupanj razlike između potpuno tamnog i potpuno svijetlog prikaza na zaslonu.




## Input Source (Ulazni izvor)

Na izborniku **Input Source (Ulazni izvor)** možete odabrati različite video signale koje je moguće priključiti na monitor.




---

### USB Type-C

Odaberite ulaz **USB Type-C** kad koristite priključnicu USB Type-C. Pritisnite gumb  za odabir USB Type-C ulaznog izvora.


---

### DP

Odaberite **DP** ulaz ako koristite DisplayPort (DP) priključnicu. Pritisnite  za odabir DisplayPort ulaznog izvora.


---

### HDMI 1

Odaberite **HDMI 1** ulaz ako koristite HDMI 1 priključnicu. Pritisnite  za odabir HDMI 1 ulaznog izvora.

---

### HDMI 2

Odaberite **HDMI 2** ulaz ako koristite HDMI 2 priključnicu. Pritisnite  za odabir HDMI 2 ulaznog izvora.

---



---

### Auto Select (Automatski odabir)

Uključivanje funkcije omogućava traženje dostupnih ulaznih izvora.

---

### Auto Select for USB-C (Automatski odabir za USB-C)

Omogućuje Auto Select for USB-C (Automatski odabir za USB-C) na:

- **Prompt for Multiple Inputs (Upit za višestruke ulaze):** Uvijek prikazuje poruku **"Switch to USB-C Video Input" (Prebaci na USB-C video ulaz)** da odlučite želite li ga uključiti ili ne.
- **Yes (Da):** uvijek prebacuje na USB-C video ulaz (bez pitanja) kada se priključi USB Type-C kabel.
- **No (Ne):** nikad automatski ne prebacuje na USB-C video ulaz kada se priključi USB Type-C kabel.

**NAPOMENA: Auto Select for USB-C (Automatski odabir za USB-C)** dostupan je samo kada je **Auto Select (Automatski odabir)** postavljen na **On (Uključeno)**.

---

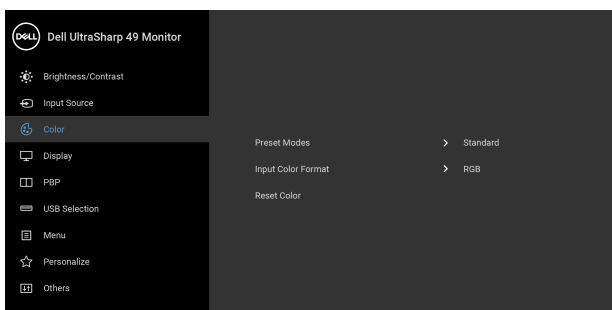
### Reset Input Source (Poništi ulazni izvor)

Poništava postavke ulaza monitora na tvorničke postavke.



### Color (Boja)

Koristite **Color (Boja)** za podešavanje načina postavljanja boje.



---

**Preset Modes (Unaprijed postavljeni načini rada)**

Kada odaberete **Preset Modes (Unaprijed postavljeni načini rada)**, s popisa možete odabrati **Standard (Standardno)**, **ComfortView**, **Movie (Film)**, **Game (Igre)**, **Color Temp. (Temp. boje)** ili **Custom Color (Prilagođena boja)**.

- **Standard (Standardno)**: Učitava zadane postavke boje monitora. To je unaprijed postavljeni način rada.
- **ComfortView**: Smanjuje razinu zračenja plavog svjetla koji zaslon emitira radi veće udobnosti i manjeg zamora očiju.

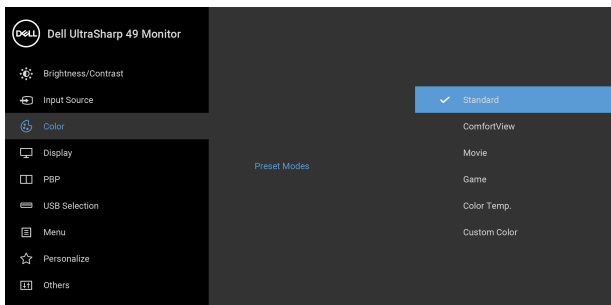
**UPOZORENJE:** Mogući učinci dugotrajne izloženosti plavom svjetlu s monitora mogu prouzročiti osobne ozljede poput naprezanje očiju, umor oka i oštećenje očiju. Korištenje monitora dulje vrijeme može također prouzročiti bol u dijelovima tijela poput vrata, ruku, leđa i ramena.

Kako biste smanjili naprezanje očiju i bol u vratu/rukama/leđima/ramenima zbog duljeg korištenja monitora preporučujemo:

1. Postavite zaslon 50 - 70 cm (20 - 28 inča) daleko od očiju.
2. Često trepćite kako biste ovlažili oči ili ih smočite vodom nakon duljeg korištenja monitora.
3. Redovite i česte stanke na 20 minuta svaka dva sata.
4. Tijekom stanki gledajte predmet udaljen 20 stopa tijekom najmanje 20 sekundi.
5. Tijekom stanke izvodite vježbe istezanja za smanjivanje napetosti u vratu, rukama, leđima i ramenima.



- **Movie (Film):** Učitava postavke boje idealne za filmove.
- **Game (Igre):** Učitava postavke boje idealne za većinu aplikacija igara.
- **Color Temp. (Temp. boje):** Dopušta ručno podešavanje temperature boje: 5000K, 5700K, 6500K, 7500K, 9300K i 10000K. Pritisnite gumb  za odabir željene temperature boje.
- **Custom Color (Prilagođena boja):** Dopušta ručno ugađanje postavki boje. Pritisnite gumb  i  za podešavanje vrijednosti za **Gain (Pojačanje)**, **Offset (Pomak)**, **Hue (Nijansa)** i **Saturation (Zasićenje)** i kreirajte vlastiti unaprijed definirani način prikaza boja.





---

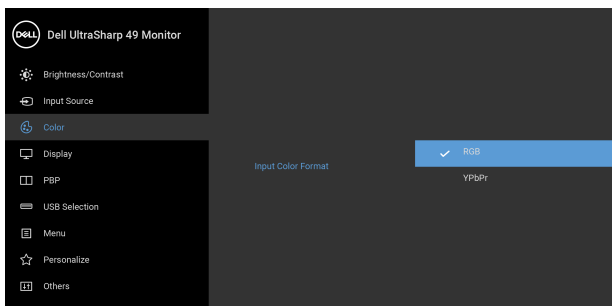
## Input Color Format (Format boje ulaza)

Omogućava postavljanje video ulaza na:

**RGB:** Odaberite ako je monitor povezan s računalom (ili DVD reproduktorom) DP, HDMI ili USB Type-C kabelom.

Pritisnite gumb  za odabir željenog RGB načina rada.

**YPbPr:** Odaberite ako vaš DVD reproduktor podržava samo YPbPr izlaz. Pritisnite gumb  za odabir željenog YPbPr načina rada.



---

## Hue (Nijansa)

Ova značajka može boju video slike pomaknuti u zelenu ili ljubičastu paletu. Koristi se za podešavanje željene nijanse boje. Koristite  ili  za podešavanje nijanse od "0" do "100".

Koristite  za povećanje količine zelene nijanse na video slici.

Koristite  za povećanje količine ljubičaste nijanse na video slici.



**NAPOMENA:** Podešavanje značajke **Hue (Nijansa)** dostupno je samo ako odaberete unaprijed postavljen način rada **Movie (Film)** ili **Game (Igre)**.

---






## Saturation (Zasićenost)

Ova značajka služi za ugađanje zasićenja boje na video slikama. Koristite  ili  za podešavanje zasićenja od "0" do "100".

Koristite  za povećanje šarolikog izgleda video slike.

Koristite  za povećanje monokromatskog izgleda video slike.

**NAPOMENA:** Podešavanje značajke **Saturation (Zasićenost)** dostupno je samo ako odaberete unaprijed postavljen način rada **Movie (Film)** ili **Game (Igre)**.

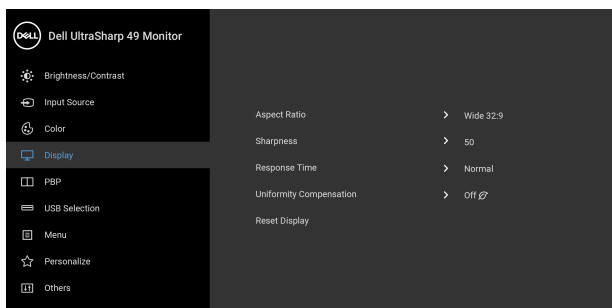
## Reset Color (Poništi boju)

Poništava postavke boje monitora na tvorničke postavke.



## Display (Zaslon)

Koristite **Display (Zaslon)** za podešavanje slike.



## Aspect Ratio (Omjer širine i visine)

Podešava omjer širine i visine na **Wide 32:9 (Široko 32:9)**, **Auto Resize (Automatska promjena veličine)**, **4:3** ili **1:1**.

## Sharpness (Oštrina)

Ova značajka može učiniti sliku oštrijom ili mekšom.

Koristite  ili  za podešavanje oštine od "0" do "100".



---

**Response Time (Odzivno vrijeme)** Omogućuje postavljanje značajke **Response Time (Odzivno vrijeme)** na **Normal (Normalno)** ili **Fast (Brzo)**.

---

**Uniformity Compensation (Kompensacija ujednačenosti)** Odaberite postavke kompenzacije ujednačenosti zaslona. Tvornički zadana postavka kalibracije je **Calibrated (Kalibriran)**. **Uniformity Compensation (Kompensacija ujednačenosti)** prilagođava različita područja zaslona u skladu sa središtem kako bi se postigla ujednačena svjetlina i boja na cijelom zaslonu. Za optimalnu izvedbu zaslona, **Brightness (Svjetilna)** i **Contrast (Kontrast)** u nekim unaprijed postavljenim načinima rada (**Standard (Standardno)**, **Color Temp. (Temp. boje)**) bit će onemogućeni kada je **Uniformity Compensation (Kompensacija ujednačenosti) On (Uključena)**.

**NAPOMENA:** Korisnicima se preporučuje korištenje zadane tvorničke postavke za svjetlinu kada je **Uniformity Compensation (Kompensacija ujednačenosti)** uključena. Kod drugih postavki razine svjetline, ujednačenost može odudarati od podataka prikazanih u Izvješću o tvorničkoj kalibraciji.

---

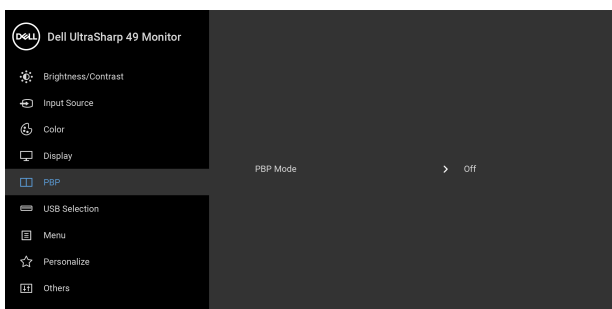
**Reset Display (Poništi zaslon)** Odaberite ako želite vratiti tvorničke postavke zaslona.

---



### PBP

Ova funkcija otvara prozor koji prikazuje sliku iz drugog ulaznog izvora.



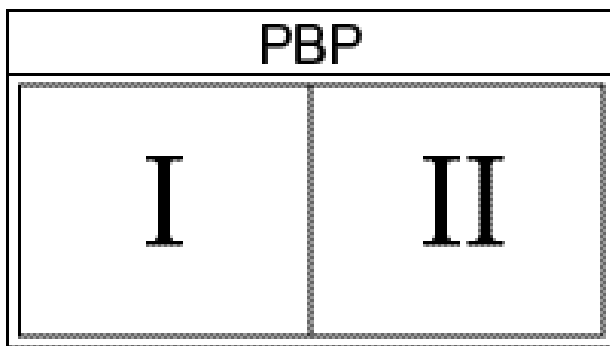
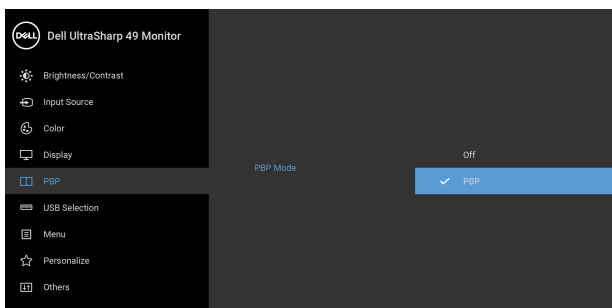
Glavni prozor	Potprozor			
	USB Type-C	DP	HDMI 1	HDMI 2
USB Type-C	X	✓	✓	✓
DP	✓	X	✓	✓
HDMI 1	✓	✓	X	✓
HDMI 2	✓	✓	✓	X

**NAPOMENA:** Slika pod PBP bit će prikazana u središtu zaslona, a ne u punom zaslonu.


**PBP Mode  
(PBP način  
rada)**

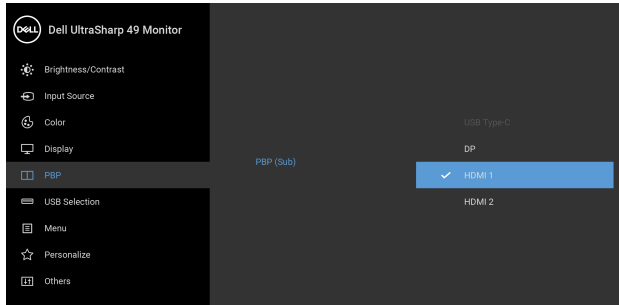
Podešava **PBP** (Slika po slika) način rada između **PBP** ili **Off (Isključeno)**.

Pritisnite gumb  za omogućavanje PBP načina rada.




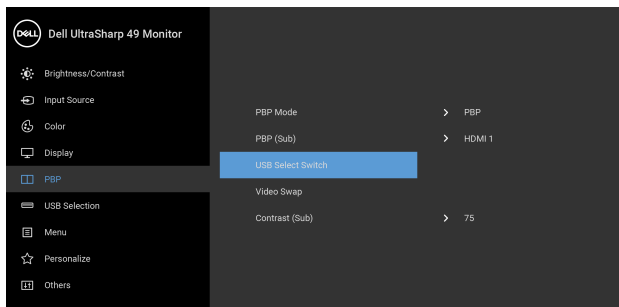
## PBP (Sub) (PBP (Potprozor))

Birajte između različitih video signala povezanih s monitorom za PBP potprozor. Pritisnite gumb  za odabir PBP potprozora kao izvora signala.




## USB Select Switch (Prebacivanje USB odabira)

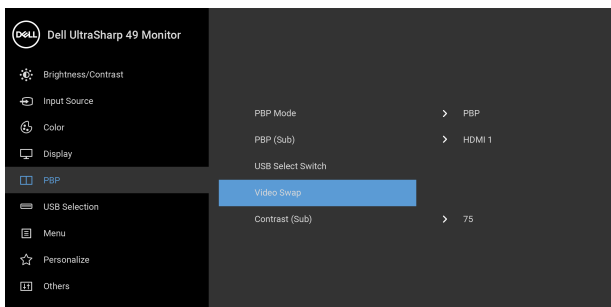
Odaberite za prebacivanje između USB izvora prema računalu u PBP načinu rada. Pritisnite gumb  za prebacivanje između USB izvora prema računalu u PBP načinu rada.



---

## Video Swap (Zamjena videa)

Odaberite za zamjenu videa između glavnog prozora i potprozora u PBP načinu rada. Pritisnite gumb  za zamjenu glavnog prozora i potprozora.



---

## Contrast (Sub) (Kontrast (Potprozor))

Prilagodite razinu kontrasta slike u PBP načinu rada.

Gumb  povećava, a gumb  smanjuje kontrast.

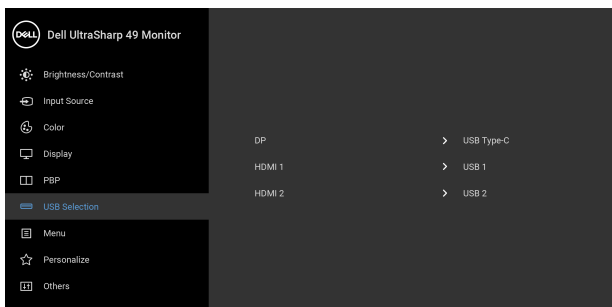




## USB Selection (USB odabir)

Omogućava postavljanje USB priključaka za ulazne signale prema računalu (DP, HDMI 1 i HDMI 2), pa tako i USB priključak monitora prema opremi (tipkovnica i miš) mogu koristiti trenutni ulazni signali prilikom povezivanja računala na bilo koji od priključaka prema računalu.

Kada koristite samo jedan priključak prema računalu, aktivan je povezani priključak prema računalu.



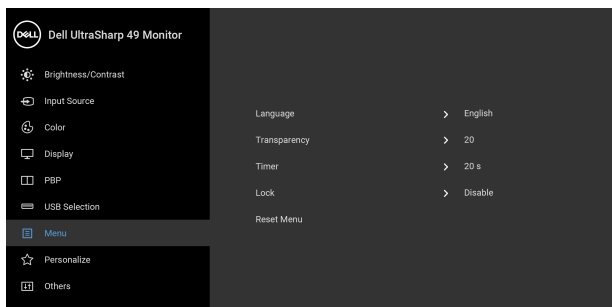
**NAPOMENA:** Kako biste spriječili oštećenje ili gubitak podataka, prije mijenjanja USB priključaka prema računalu provjerite da NEMA USB uređaja za pohranu u trenutnoj uporabi na računalu povezanom na USB priključak monitora prema računalu.





## Menu (Izbornik)



Odaberite za podešavanje postavki OSD-a poput jezika OSD-a, trajanja prikaza izbornika i slično.



### Language (Jezik)



Značajka **Language (Jezik)** određuje jezik OSD odabirom jednog od osam ponuđenih jezika (engleski, španjolski, francuski, njemački, brazilski portugalski, ruski, pojednostavnjeni kineski ili japanski).

### Transparency (Prozirnost)

Odaberite ovu mogućnost kako biste promijenili prozirnost izbornika pritiskom na gumb  i  (Minimum: 0 - Maksimal: 100).

### Timer (Mjerač vremena)

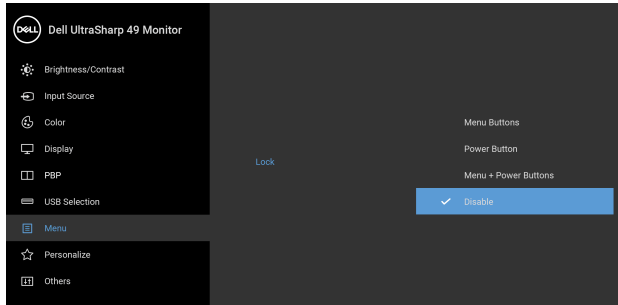
**OSD Hold Time (Vrijeme stajanja OSD izbornika):** postavlja vrijeme koje će OSD izbornik ostati aktivan nakon zadnjeg pritiska gumba.

Koristite  ili  za namještanje klizača na vrijednost od 5 do 60 sekunda pojedinačnim pomakom od po 1 sekundu.



## Lock (Zaključano)

Zaključane upravljački gumbi na monitoru sprječava ostalima pristup kontralama. Također sprječava slučajno aktiviranje u konfiguraciji s više monitora jedan pokraj drugoga.



- **Menu Buttons (Tipke izbornika):** Sve tipke izbornika/funkcija (osim gumba za uključivanje) su zaključane i korisnik ih ne može koristiti.
- **Power Button (Gumb za uključivanje):** Samo gumb za uključivanje je zaključan i korisnik ga ne može koristiti.
- **Menu + Power Buttons (Gumb za uključivanje i tipke izbornika):** I gumb za uključivanje i tipke izbornika/funkcija su zaključani i korisnik ih ne može koristiti.

Zadana postavka je **Disable (Onemogućí)**.

Alternativni način zaključavanja [za tipke izbornika/funkcija]: Moguće je pritisnuti i 4 sekunde držati tipku izbornika/funkcije pokraj gumba za uključivanje radi postavljanja mogućnosti zaključavanja.

**NAPOMENA:** Za otključavanje gumba (tipki) pritisnite i 4 sekunde držite tipku izbornika/funkcije pokraj gumba za uključivanje.

## Reset Menu (Poništi izbornik)

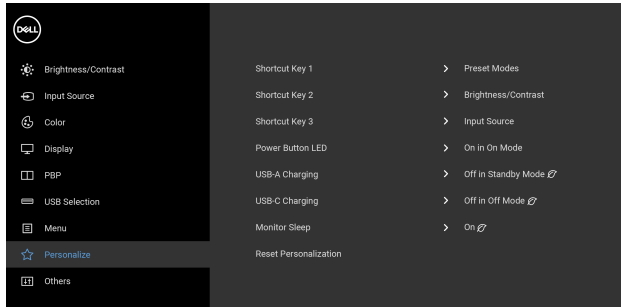
Vraća sve postavke OSD izbornika na tvornički postavljene vrijednosti.







## Personalize (Osobna prilagodba)



### Shortcut Key 1 (Tipka prečaca 1)

### Shortcut Key 2 (Tipka prečaca 2)

### Shortcut Key 3 (Tipka prečaca 3)

### Power Button LED (LED žaruljica gumba napajanja)

### USB-A Charging (USB-A punjenje)

Omogućava odabir značajke iz **Preset Modes (Unaprijed postavljeni načini rada)**, **Brightness/Contrast (Svjetlina/Kontrast)**, **Input Source (Ulazni izvor)**, **Aspect Ratio (Omjer širine i visine)**, **PBP Mode (PBP način rada)**, **USB Select Switch (Prebacivanje USB odabira)** ili **Video Swap (Zamjena videa)** i postaviti je kao prečac.

Omogućava uključivanje ili isključivanje LED indikatora napajanja radi uštede energije.

Moguće je aktivirati ili deaktivirati USB Type-A funkciju punjenja (priključci prema opremi) tijekom stanja mirovanja monitora.

**NAPOMENA:** Ta opcija je raspoloživa samo kad je USB Type-C (priključak prema računalu) kabel iskopčan. Ako je USB Type-C kabel priključen, USB-A punjenje slijedi status napajanja USB hosta i opcija nije raspoloživa.

**NAPOMENA:** Ova opcija je u starijim verzijama firmvera nosila naziv **USB**.



## USB-C Charging (USB-C punjenje)

Omogućava aktiviranje ili deaktiviranje funkcije **Always On USB Type-C Charging (Uvijek uključeno n USB Type-C punjenje)** tijekom načina rada s isključenim napajanjem.

**NAPOMENA:** Ova opcija je dostupna samo u novijim verzijama firmvera monitora.

## Monitor Sleep (Mirovanje monitora)

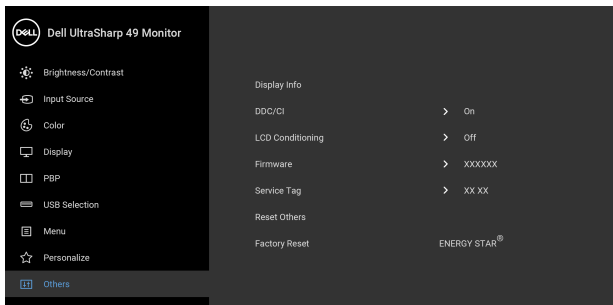
Omogućuje vam da dopustite monitoru da automatski isključi ili ostane uključen kada računalo uđe u stanje mirovanja. Kada odaberete **On** (Uključeno), monitor ulazi u stanje pripravnosti jer je sustav u mirovanju; kada odaberete **Off (Isključeno)**, možete spriječiti da se monitor isključi dok je sustav u mirovanju radi brzog oporavka prikaza nakon završetka mirovanja računala.

## Reset Personalization (Ponovno postavljanje značajki osobne prilagodbe)

Vraća sve postavke izbornika **Personalize (Osobna prilagodba)** na tvornički postavljene vrijednosti.



## Others (Ostalo)



## Display Info (Informacije o zaslonu)

Prikazuje trenutne postavke monitora.



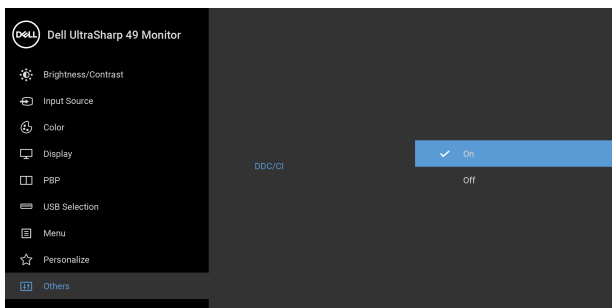
---

## DDC/CI

**DDC/CI** (kratica za Display Data Channel/Command Interface) omogućava podešavanje parametara monitora računalskim softverom (svjetlina, uravnoteženost boje i druge).

Ovu značajku možete onemogućiti odabirom **Off (Isključeno)**.

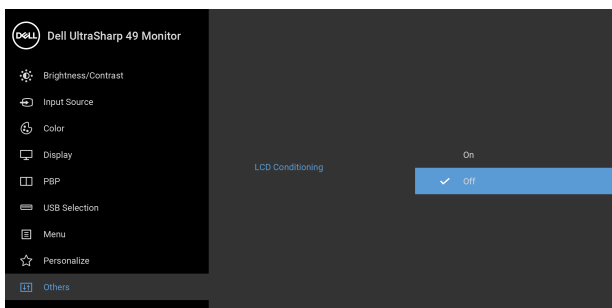
Omogućite značajku za najbolje korisničko iskustvo i optimalna radna svojstva monitora.



---

## LCD Conditioning (LCD uređivanje)

Pomaže u smanjivanju manjih slučajeva zadržavanja slike. Ovisno o stupnju zadržavanja slike, program može malo dulje potrajati. Ovu značajku možete omogućiti odabirom **On (Uključeno)**.



---

## Firmware (Firmver)

Prikazuje verziju firmwera monitora.



---

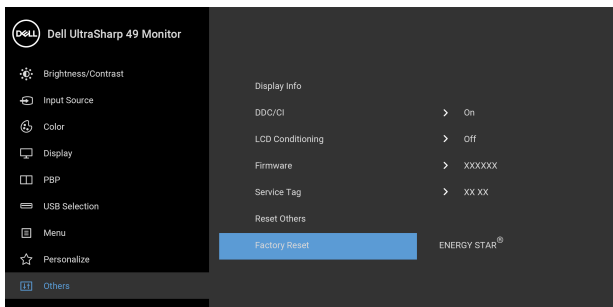
**Service Tag (Servisna oznaka)** Prikazuje servisnu oznaku serijski broj monitora.

---

**Reset Others (Poništi ostalo)** Vraća sve postavke izbornika **Others (Ostalo)** na tvornički postavljene vrijednosti.

---

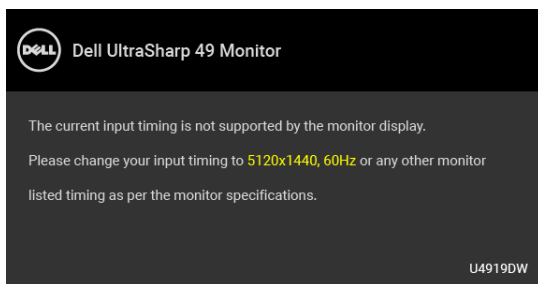
**Factory Reset (Vraćanje na tvorničke postavke)** Vraća sve postavljene vrijednosti na tvornički zadane postavke. To su postavke i za ENERGY STAR® ispitivanja.



---

## OSD poruke upozorenja

Ako monitor ne podržava određenu razlučivost, prikazat će se sljedeća poruka:

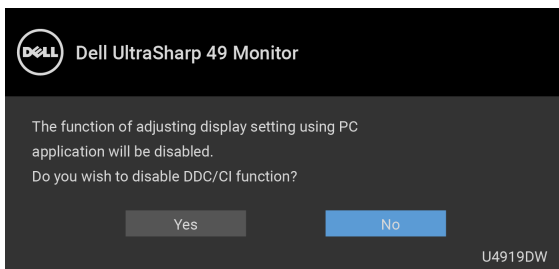


### **NAPOMENA: Poruka se može malo razlikovati s obzirom na priključeni ulazni signal.**

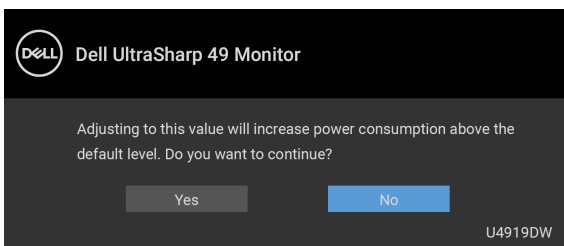
To znači da se monitor ne može sinkronizirati sa signalom koji prima s računala. Pogledajte **Tehnički podaci monitora** za raspone vodoravne i okomite frekvencije koje monitor podržava i s kojima radi. Preporučena postavka je 5120 x 1440.



Prije deaktiviranja DDC/CI funkcije vidjet ćete sljedeću poruku:

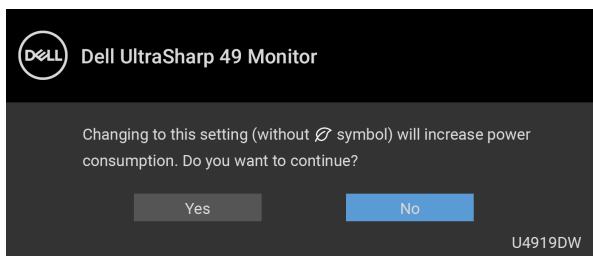


Kad po prvi puta namjestite razinu za **Brightness (Svjetlina)** pojavljuje se sljedeća poruka:



**NAPOMENA:** Ako odaberete **Yes (Da)** poruka se više neće pojavljivati prilikom promjene postavke **Brightness (Svjetlina)**.

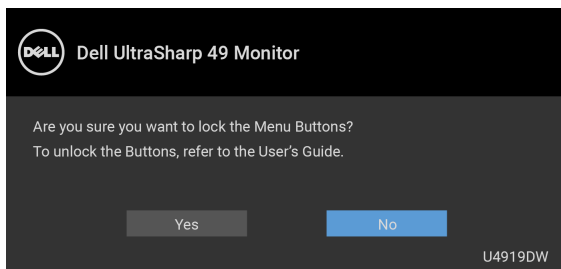
Kad po prvi puta mijenjate zadanu postavku značajki štednje energije kao što je **Uniformity Compensation (Kompenzacija ujednačenosti)**, **USB-C Charging (USB-C punjenje)**, **USB-A Charging (USB-A punjenje)** ili **Monitor Sleep (Mirovanje monitora)**, pojavit će se sljedeća poruka:



**NAPOMENA:** Ako odaberete **Yes (Da)** za bilo koju od gore navedenih značajki, prilikom sljedeće promjene postavki ovih značajki ta se poruka više neće pojaviti. Prilikom vraćanja tvorničkih postavki poruka će se ponovno pojaviti.

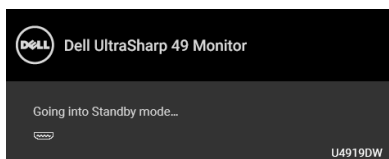


Prije aktiviranja funkcije **Lock (Zaključano)** vidjet ćete sljedeću poruku:



**NAPOMENA: Poruka se može malo razlikovati s obzirom na odabrane postavke.**

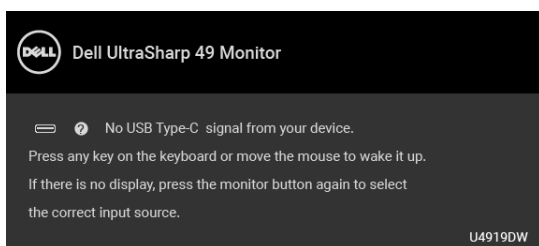
Kad monitor pokrene način rada **pripravnosti** pojavit će se sljedeća poruka:



Aktivirajte računalo i prekinite stanje mirovanja monitora kako biste pristupili u **OSD**.

**NAPOMENA: Poruka se može malo razlikovati s obzirom na priključeni ulazni signal.**

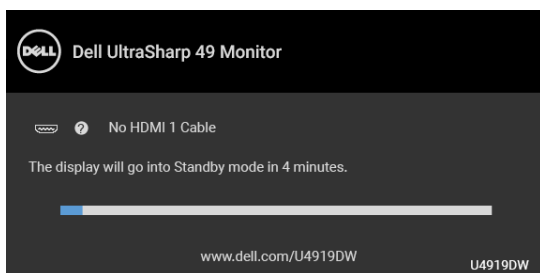
Ako pritisnete bilo koji gumb osim onoga za uključivanje, pojavit će se sljedeća poruka ovisno o odabranom ulazu:



**NAPOMENA: Poruka se može malo razlikovati s obzirom na priključeni ulazni signal.**

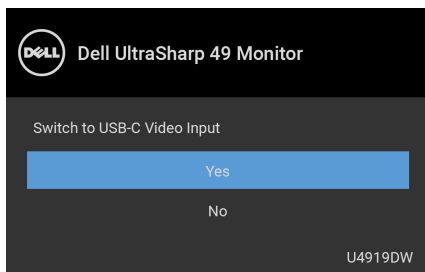


Ako je odabran USB Type-C, HDMI ili DP ulaz, a nije priključen odgovarajući kabel, pojavit će se plutajući dijaloški okvir prikazan dolje.

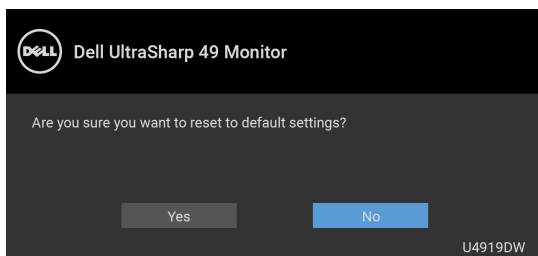


**NAPOMENA: Poruka se može malo razlikovati s obzirom na priključeni ulazni signal.**

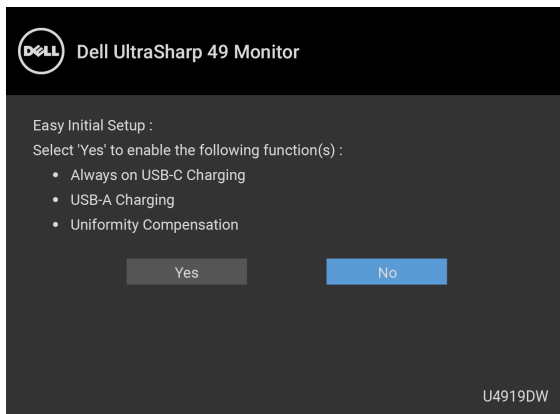
Kad monitor koristi DP/HDMI ulaz a USB Type-C kabel je priključen na prijenosno računalo koje podržava DP alternativni način rada, ako je **Auto Select for USB-C (Automatski odabir za USB-C)** omogućen, pojavljuje se sljedeća poruka:



Kad je odabrano **Factory Reset (Vraćanje na tvorničke postavke)** pojavljuje se sljedeća poruka:



Kad je odabrano **Yes (Da)** pojavljuje se sljedeća poruka:



Za više informacija pogledajte [Rješavanje problema](#).

## Postavljanje maksimalne razlučivosti

Za postavljanje maksimalne razlučivosti monitora:

U sustavima Windows<sup>®</sup> 7, Windows<sup>®</sup> 8 i Windows<sup>®</sup> 8.1:

1. Samo u sustavima Windows<sup>®</sup> 8 i Windows<sup>®</sup> 8.1, odaberite pločicu Radne površine kako biste otvorili klasičnu radnu površinu.
2. Desni klik na radnu površinu, a zatim kliknite na **Razlučivost zaslona**.
3. Kliknite na padajući popis Razlučivosti zaslona i odaberite **5120 x 1440**.
4. Kliknite **U redu**.

U sustavu Windows<sup>®</sup> 10:

1. Desni klik na radnu površinu, a zatim kliknite na **Postavke prikaza**.
2. Kliknite **Dodatne postavke prikaza**.
3. Kliknite na padajući popis **Razlučivost** i odaberite **5120 x 1440**.
4. Kliknite **Primijeni**.

Ako ne vidite 5120 x 1440 kao opciju provjerite podržava li vaša grafička kartica 4K pri 60 Hz. Ako podržava 4K pri 60 Hz, ažurirajte upravljački program za grafičku karticu. Ako ne podržava 4K pri 60 Hz, ovisno o računalu izvršite jedan od sljedećih postupaka:

Ako imate Dell stolno ili prijenosno računalo:

- Učitajte <http://www.dell.com/support>, unesite svoju servisnu oznaku i preuzmite najnoviji upravljački program za svoju grafičku karticu.








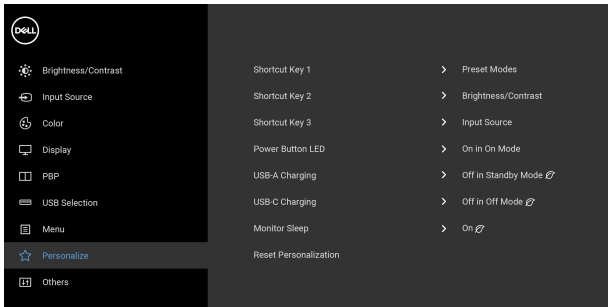
Ako koristite računalo koje nije marke Dell (prijenosno ili stolno):



- Na računalu učitajte internetsko mjesto podrške i preuzmite najnovije upravljačke programe za grafiku.
- Učitajte web mjesto svoje grafičke kartice i preuzmite najnovije upravljačke programe za grafiku.

## Postavljanje KVM USB preklopnika

Za postavljanje KVM USB preklopnika kao tipke prečaca za monitor:

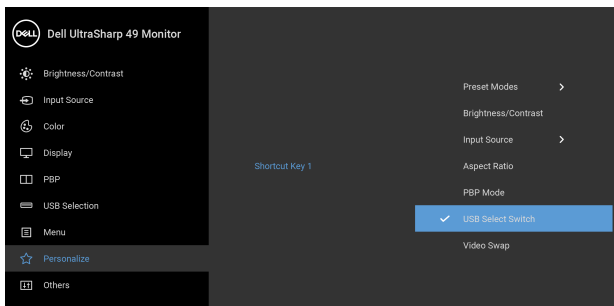
1. Pritisnite gumb  za pokretanje OSD izbornika i prikaz glavnog izbornika.
2. Pritisnite tipke  i  za otvaranje "Personalize" (Osobna prilagodba).



3. Pritisnite gumb  kako biste aktivirali označenu mogućnost.
4. Pritisnite tipku  za Shortcut Key 1 (Tipka prečaca 1) kako biste aktivirali označenu mogućnost.



5. Pritisnite tipke  i  za otvaranje “USB Select Switch” (Prebacivanje USB odabira).



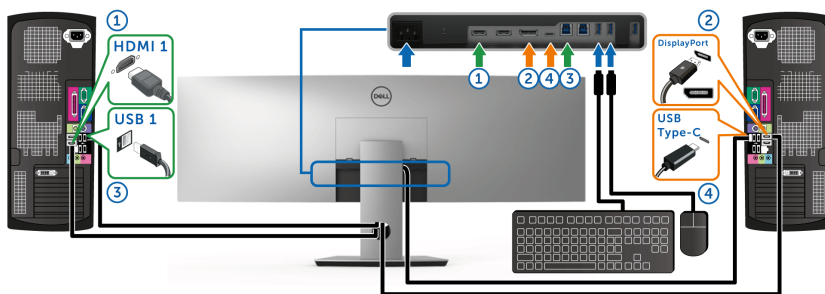
6. Pritisnite gumb  za potvrdu odabira.

7. Pritisnite gumb  radi vraćanja u glavni izbornik.

**NAPOMENA: Funkcija KVM USB preklopnika radi samo u PBP načinu rada.**

Slijede ilustracije nekoliko različitih načina povezivanja i njihovih postavki izbornika **USB Selection (USB odabir)** kako je prikazano okvirima odgovarajuće boje.

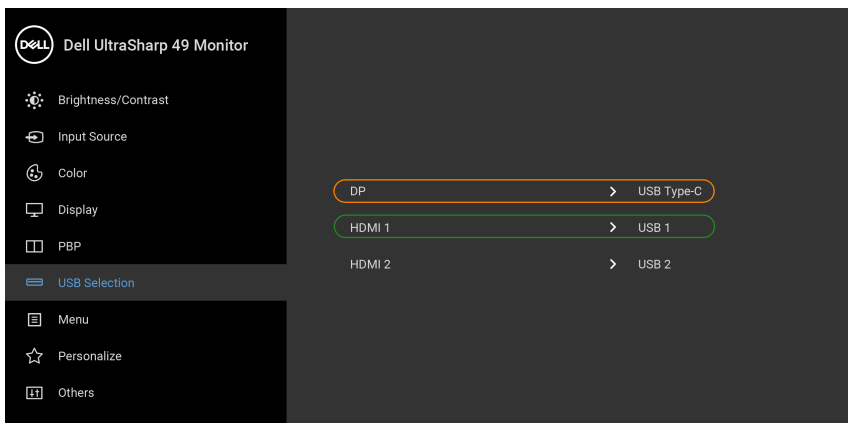
1. Prilikom priključivanja **HDMI 1 + USB 1** na računalo 1 i **DP + USB Type-C** na računalo 2:



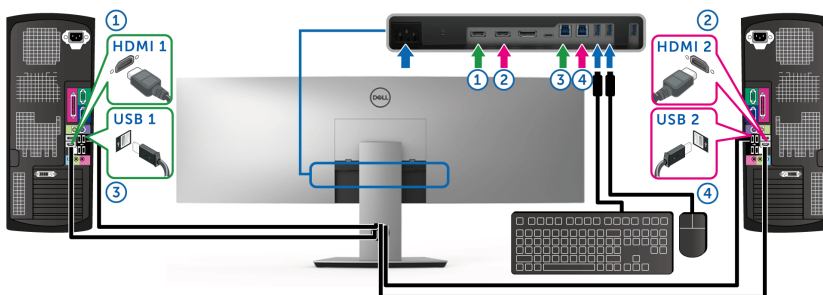
**NAPOMENA: USB Type-C veza trenutno podržava samo prijenos podataka.**



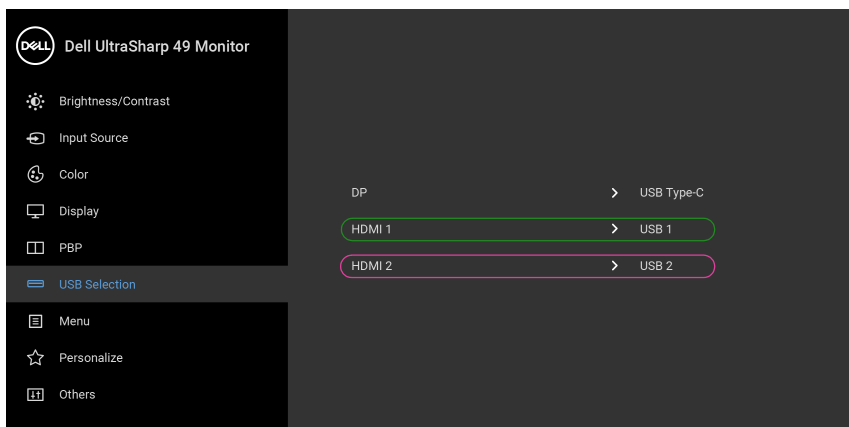
Provjerite je li **USB Selection (USB odabir)** za **HDMI 1** postavljen na **USB 1**, a **DP** na **USB Type-C**.



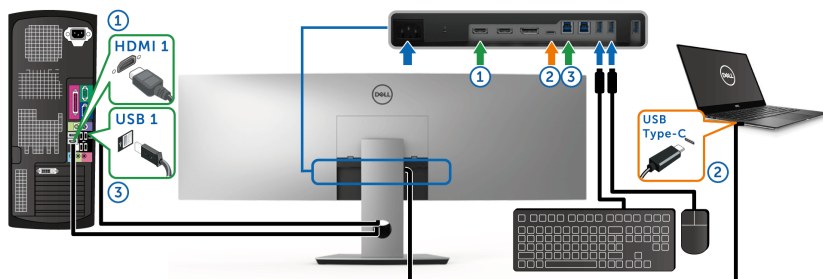
2. Prilikom priključivanja **HDMI 1** + **USB 1** na računalo 1 i **HDMI 2** + **USB 2** na računalo 2:



Provjerite je li **USB Selection (USB odabir)** za **HDMI 1** postavljen na **USB 1**, a **HDMI 2** na **USB 2**.



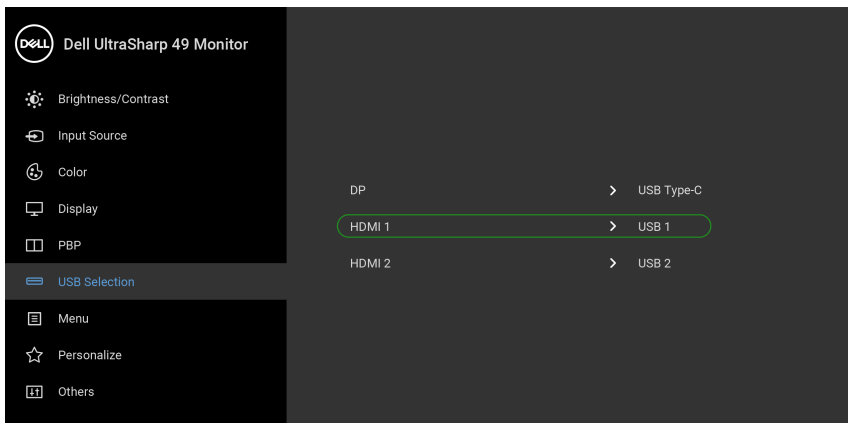
3. Prilikom priključivanja **HDMI 1 + USB 1** na računalo 1 i **USB Type-C** na računalo 2:




**NAPOMENA:** USB Type-C veza trenutno podržava video prijenos i prijenos podataka.



Provjerite je li **USB Selection (USB odabir)** za **HDMI 1** postavljen na **USB 1**.



 **NAPOMENA:** Kako USB Type-C priključak podržava DisplayPort alternativni način rada, nema potrebe za postavljanjem USB Selection (USB odabir) za USB Type-C.

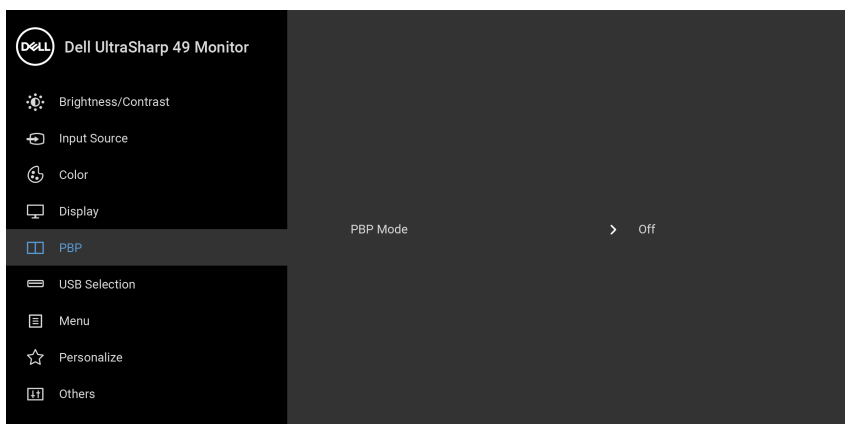
 **NAPOMENA:** Prilikom priključivanja na različite ulazne video izvore koji nisu gore prikazani, slijedite isti način određivanja ispravnih postavki za USB Selection (USB odabir) radi uparivanja priključaka.



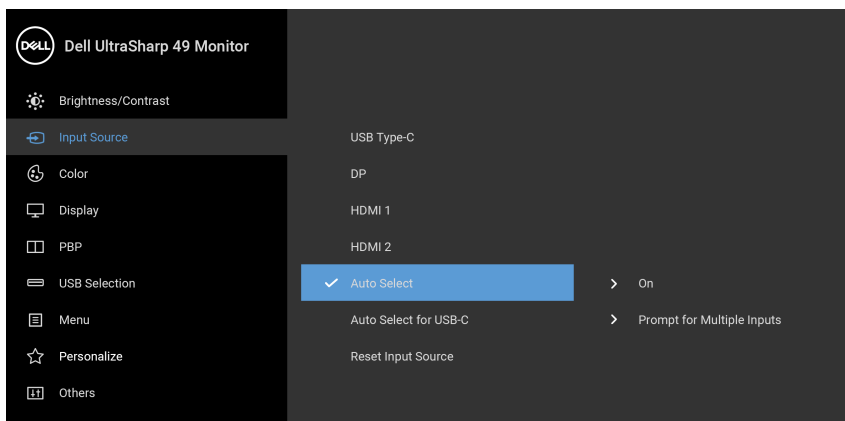
## Podešavanje Auto KVM

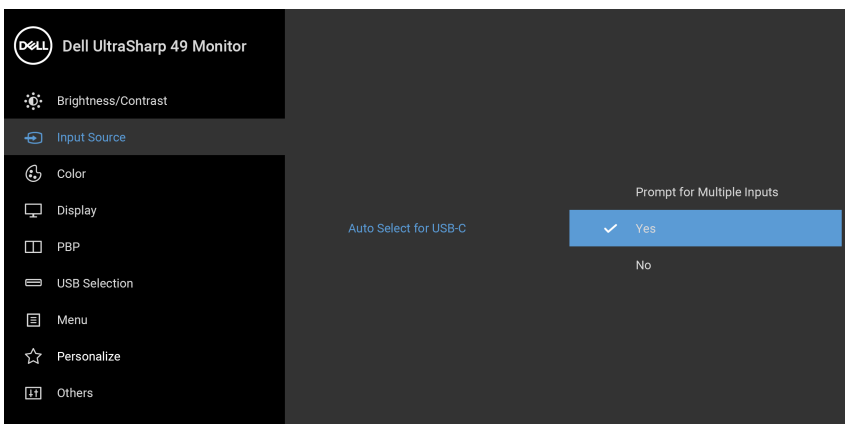
Slijedite upute u nastavku za postavljanje značajke Auto KVM za vaš monitor:

1. Provjerite je li **PBP Mode (PBP način rada)** postavljen na **Off (Isključeno)**.

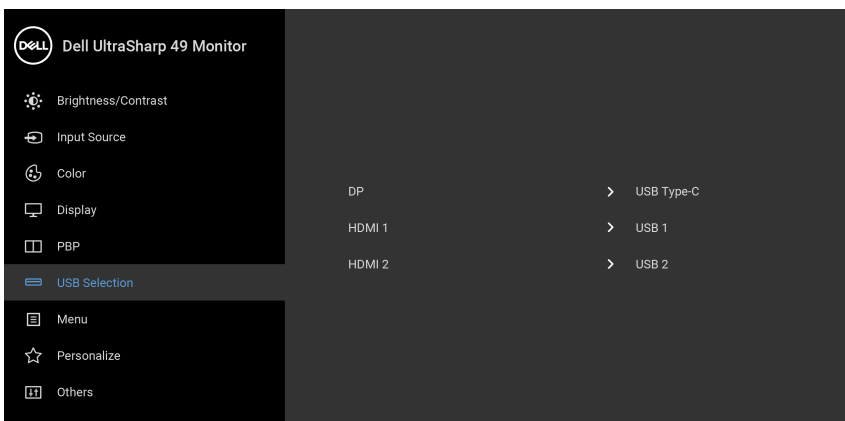


2. Provjerite je li **Auto Select (Automatski odabir)** postavljen na **On (Uključeno)**, a **Auto Select for USB-C (Automatski odabir za USB-C)** postavljeno na **Yes (Da)**.





3. Provjerite jesu li USB priključci i video ulazi na odgovarajući način upareni.



 **NAPOMENA: Za USB Type-C vezu nije potrebno daljnje podešavanje.**

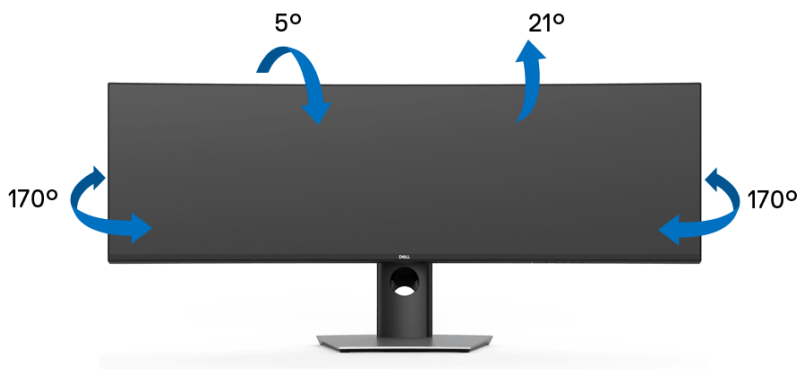


## Podešavanje kosine, nagnutosti i produljivanja

**NAPOMENA:** Upute se odnose za monitor sa stalkom. Prilikom nabavke bilo kakvog drugog stalka proučite upute za postavljanje isporučene s tim stalkom.

### Kosina, nagnutost

Kad je stalak ugrađen monitor možete nagnuti i zakrenuti u vama najugodniji kut gledanja.




**NAPOMENA:** Prilikom isporuke monitora iz tvornice stalak je odvojen.





## Produljivanje

 **NAPOMENA: Stalak omogućava produljivanje do 90 mm. Crtež dolje pokazuje kako produljiti stalak.**



## Postavljanje dva monitora

Preporučena postavljanja dva monitora:

**Vodoravno (vrh-dno)**



Zbog ograničenja duljine USB Type-C Gen2 kabla (1 m), preporučuje se priključivanje vaših monitora:

- Gornji monitor priključite HDMI/DP kabelom.
- Donji monitor priključite HDMI/DP/USB Type-C Gen2 kabelom.



# Rješavanje problema

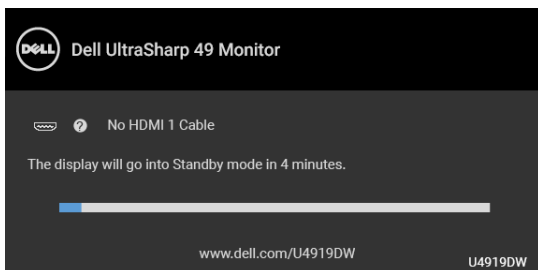
**⚠ UPOZORENJE:** Prije no što započnete bilo koji postupak u ovom poglavlju proučite **Sigurnosne upute**.

## Samoprovjera

Monitor ima značajku samoprovjere koja omogućava provjeru pravilnog rada monitora. Ako su monitor i računalo pravilno povezani, no zaslon monitora ostaje taman, pokrenite samoprovjeru monitora prateći sljedeće korake:

1. Isključite i računalo i monitor.
2. Odvojite video kabel sa stražnje strane računala.
3. Uključite monitor.

Ako monitor pravilno radi, a ne može pronaći video signal na zaslonu bi se trebao pojaviti plutajući dijaloški okvir (na crnoj pozadini). Dok monitor provodi samoprovjeru LED indikator napajanja ostaje stalno bijeli. Ovisno o odabranom ulazu, na zaslonu bi se trebao stalno pomicati dolje prikazani dijaloški okvir.



**✍ NAPOMENA:** Poruka se može malo razlikovati s obzirom na priključeni ulazni signal.

4. Taj dijaloški okvir pojavljuje se i tijekom normalnog rada sustava ako iskopčate video kabel ili ako je on oštećen.
5. Isključite monitor i ponovno priključite video kabel, a zatim uključite i računalo i monitor.

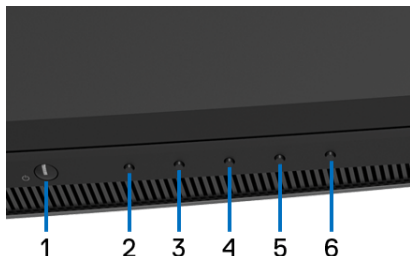
Ako i nakon gore navedenog postupka zaslon monitora ostane prazan, provjerite video kontroler i računalo budući da monitor ispravno radi.




## Ugrađena dijagnostika

Monitor ima ugrađeni dijagnostički alat koji vam pomaže otkriti je li nepravilnost u radu zaslona nastala zbog unutarnjeg problema vašeg monitora ili računala i video kartice.

 **NAPOMENA: Ugrađenu dijagnostiku možete pokrenuti samo ako je video kabel odvojen, a monitor radi u načinu rada samoprovjere.**



Za pokretanje ugrađene dijagnostike:

1. Provjerite je li zaslon čist (nema čestica prašine na površini zaslona).
2. Pritisnite i držite **gumb 6** približno 4 sekunde dok se ne pojavi skočni izbornik.
3. Koristite **gumb 3** ili **gumb 4** za odabir dijagnostičkog alata  i zatim **gumb 5** za potvrdu. Na početku dijagnostičkog programa pojavljuje se sivi ispitni uzorak.
4. Pažljivo pregledajte zaslon i ustanovite nepravilnosti.
5. Ponovno pritisnite **gumb 2** za promjenu ispitnih uzoraka.
6. Ponovite korake 4 i 5 kako biste pregledali prikaze na crvenom, zelenom, plavom, crnom, bijelom zaslonu i na zaslonu s tekstom.
7. Pritisnite **gumb 2** za završetak dijagnostičkog programa.

Ako pomoću ugrađenog dijagnostičkog alata ne otkrijete nikakve nepravilnosti zaslona, monitor ispravno radi. Provjerite video karticu i računalo.



## Uvijek uključeno n USB Type-C punjenje

Monitor omogućava punjenje prijenosnog računala ili mobilnih uređaja putem USB Type-C kabela čak i ako je monitor isključen. Za više informacija pogledajte **USB-C Charging (USB-C punjenje)**. Ova značajka je dostupna samo kad monitor ima verziju firmvera M2B102 ili noviju.

Verziju firmvera možete provjeriti u **Firmware (Firmver)**. Ako to nije dostupno, otvorite Dellovu stranicu podrške za preuzimanje i potražite najnoviji program za instalaciju aplikacije (**Monitor Firmware Update Utility.exe**) i pogledajte Korisnički vodič za ažuriranje firmvera: [www.dell.com/U4919DW](http://www.dell.com/U4919DW)

## Najčešći problemi

Sljedeća tablica sadrži opće informacije o uobičajenim problemima monitora koji se mogu pojaviti i njihova moguća rješenja:

Uobičajeni simptomi	Kako se očituje	Moguća rješenja
Nema videa/ LED indikator napajanja isključen	Nema slike	<ul style="list-style-type: none"><li>• Provjerite je li video kabel koji povezuje monitor i računalo pravilno i čvrsto priključen.</li><li>• Električnom opremom provjerite je li ispravna utičnica za napajanje opreme.</li><li>• Provjerite je li gumb napajanja potpuno pritisnut.</li><li>• Provjerite je li u izborniku <b>Input Source (Ulazni izvor)</b> odabran ispravan ulazni izvor.</li></ul>
Nema videa/ LED indikator napajanja uključen	Nema slike ili nema svjetline	<ul style="list-style-type: none"><li>• Putem OSD-a povećajte vrijednost svjetline i kontrasta.</li><li>• Izvršite samoprovjeru monitora.</li><li>• Provjerite ima li priključnici video kabela savinutih ili pokidanih nožica (pinova).</li><li>• Pokrenite ugrađenu dijagnostiku.</li><li>• Provjerite je li u izborniku <b>Input Source (Ulazni izvor)</b> odabran ispravan ulazni izvor.</li></ul>



Slabi fokus	Slika je neizoštrena, zamagljena ili postoji sekundarna slika	<ul style="list-style-type: none"> <li>• Uklonite produžne video kabele.</li> <li>• Vratite tvorničke postavke monitora.</li> <li>• Promijenite video razlučivost na ispravan format slike.</li> </ul>
Videozapis koji se tresu ili poskakuje	Valovita slika ili se slika lagano miče	<ul style="list-style-type: none"> <li>• Vratite tvorničke postavke monitora.</li> <li>• Provjerite čimbenike okoline.</li> <li>• Premjestite monitor i ispitajte njegov rad u drugoj prostoriji.</li> </ul>
Nedostajući pikseli	LCD zaslon ima točke	<ul style="list-style-type: none"> <li>• Uključite pa isključite napajanje.</li> <li>• Piksel koji je trajno isključen je uobičajena nepravilnost u LCD tehnologiji.</li> <li>• Za više informacija o kvaliteti Dell monitora i pravilima za piksele pogledajte stranicu Dell podrške na adresi: <b><a href="http://www.dell.com/support/monitors">http://www.dell.com/support/monitors</a></b>.</li> </ul>
Blokirani pikseli	LCD zaslon ima svijetle točke	<ul style="list-style-type: none"> <li>• Uključite pa isključite napajanje.</li> <li>• Piksel koji je trajno isključen je uobičajena nepravilnost u LCD tehnologiji.</li> <li>• Za više informacija o kvaliteti Dell monitora i pravilima za piksele pogledajte stranicu Dell podrške na adresi: <b><a href="http://www.dell.com/support/monitors">http://www.dell.com/support/monitors</a></b>.</li> </ul>
Problemi sa svjetlinom	Slika previše prigušena ili presvijetla	<ul style="list-style-type: none"> <li>• Vratite tvorničke postavke monitora.</li> <li>• Putem OSD-a namjestite vrijednost svjetline i kontrasta.</li> </ul>
Geometrijsko izobličenje	Zaslon nije pravilno centriran	<ul style="list-style-type: none"> <li>• Vratite tvorničke postavke monitora.</li> <li>• Putem OSD-a ugodite vrijednosti vodoravne i okomite postavke.</li> </ul>



Vodoravne/ okomite crte	Zaslon ima jednu ili više crta	<ul style="list-style-type: none"> <li>• Vratite tvorničke postavke monitora.</li> <li>• Izvršite samoprovjeru monitora i provjerite pojavljuju li se te crte i tijekom samoprovjere.</li> <li>• Provjerite ima li priključnici video kabela savinutih ili pokidanih nožica (pinova).</li> <li>• Pokrenite ugrađenu dijagnostiku.</li> </ul>
Problemi sinkronizacije	Zaslon je izmiješan ili izgleda isjeckan	<ul style="list-style-type: none"> <li>• Vratite tvorničke postavke monitora.</li> <li>• Izvršite samoprovjeru monitora i provjerite pojavljuje li se takav izmiješan prikaz i tijekom samoprovjere.</li> <li>• Provjerite ima li priključnici video kabela savinutih ili pokidanih nožica (pinova).</li> <li>• Ponovno pokrenite računalo u <i>sigurnom načinu</i>.</li> </ul>
Problemi sa sigurnosti	Vidljivi znakovi dima ili iskrenja	<ul style="list-style-type: none"> <li>• Nemojte provoditi niti kakve korake za rješavanje problema.</li> <li>• Odmah kontaktirajte tvrtku Dell.</li> </ul>
Povremeni problemi	Neispravnost monitora se pojavljuje i nestaje	<ul style="list-style-type: none"> <li>• Provjerite je li video kabel koji povezuje monitor i računalo pravilno i čvrsto priključen.</li> <li>• Vratite tvorničke postavke monitora.</li> <li>• Izvršite samoprovjeru monitora i provjerite pojavljuju li se takvi problemi i tijekom samoprovjere.</li> </ul>
Nedostaje boja	Na slici nedostaje boja	<ul style="list-style-type: none"> <li>• Izvršite samoprovjeru monitora.</li> <li>• Provjerite je li video kabel koji povezuje monitor i računalo pravilno i čvrsto priključen.</li> <li>• Provjerite ima li priključnici video kabela savinutih ili pokidanih nožica (pinova).</li> </ul>



Pogrešna boja	Boja slike nije dobra	<ul style="list-style-type: none"> <li>• Promijenite postavku <b>Preset Modes (Unaprijed postavljeni načini rada)</b> na OSD izborniku <b>Color (Boja)</b> ovisno o aplikaciji.</li> <li>• Ugodite R/G/B vrijednost pod <b>Custom Color (Prilagođena boja)</b> na OSD izborniku <b>Color (Boja)</b>.</li> <li>• Promijenite <b>Input Color Format (Format boje ulaza)</b> u RGB ili YPbPr u <b>Color (Boja)</b> u OSD-u.</li> <li>• Pokrenite ugrađenu dijagnostiku.</li> </ul>
Zadržavanje slike zbog dugotrajne statičke slike na monitoru	Na zaslonu se pojavljuje blijeda sjena statičke slike prethodno prikazane na zaslonu	<ul style="list-style-type: none"> <li>• Postavlja isključivanja zaslona nakon nekoliko minuta mirovanja zaslona. To je moguće prilagoditi u postavkama Windows mogućnosti uštede energije ili Mac štednja energije.</li> <li>• Ili koristite čuvar zaslona koji se dinamički mijenja.</li> </ul>
Zaostala slika	Slike koje se brzo kreću ostavljaju trag sjene slike	<ul style="list-style-type: none"> <li>• Promijenite Response Time (Odzivno vrijeme) u izborniku <b>Display (Zaslon)</b>.</li> </ul>



## Specifični problemi proizvoda

Specifični simptomi	Kako se očituje	Moguća rješenja
Slika zaslona je premala	Slika je centrirana na zaslonu no ne ispunjava cijelo područje prikaza	<ul style="list-style-type: none"><li>• Provjerite postavku <b>Aspect Ratio (Omjer širine i visine)</b> na OSD izborniku <b>Display (Zaslon)</b>.</li><li>• Vratite tvorničke postavke monitora.</li></ul>
Nije moguće podesiti monitor gumbima na prednjoj ploči	OSD se ne pojavljuje na zaslonu	<ul style="list-style-type: none"><li>• Isključite monitor, odvojite kabel za napajanje, ponovno ga priključite i zatim ponovno uključite monitor.</li><li>• Provjerite je li OSD izbornik zaključan. Ako je zaključan, za otključavanje pritisnite i 4 sekunde držite tipku izbornika/funkcije pokraj gumba za uključivanje (više informacija potražite u <b>Lock (Zaključano)</b>).</li></ul>
Nema ulaznog signala nakon pritiska korisničkih kontrola	Nema slike, LED indikator je bijeli	<ul style="list-style-type: none"><li>• Provjerite izvor signala. Provjerite da računalo ne radi u načinu štednje energije pomakom miša ili pritiskom bilo koje tipke na tipkovnici.</li><li>• Provjerite je li signalni kabel pravilno priključen. Prema potrebi ponovno priključite signalni kabel.</li><li>• Računalo ili video player vratite na početne postavke.</li></ul>
Slika ne ispunjava cijeli zaslon	Slika ne može popuniti visinu ili širinu zaslona	<ul style="list-style-type: none"><li>• Zbog različitih video formata (omjer širine i visine) DVD-a monitor može prikazivati na cijelom zaslonu.</li><li>• Pokrenite ugrađenu dijagnostiku.</li></ul>





<p>Nema videa, nema prikaza</p>	<p>Nema videa pri povezivanju priključne stanice, hardverskog ključa ili Blu-ray DVD reproduktora</p>	<ul style="list-style-type: none"> <li>• Budući da starija platforma ne može prepoznati ili davati izlaz 5120 x 1440, predlažemo promjenu EDID na nižu razlučivost za rješavanje tog problema kompatibilnosti:             <ol style="list-style-type: none"> <li><b>1.</b> Izvadite sve ulazne kabele i na 5 sekundi pritisnite <b>gumb 3 i 4</b>. (Brojeve tipki pogledajte u <b>stranici 75</b>)</li> <li><b>2.</b> Odaberite “Enable” (Omogući) na skočnom zaslonu za promjenu maksimalne razlučivosti s 5120 x 1440 na 3840 x 1080.</li> </ol> </li> </ul>
<p>Prikaz slike 5120 x 1440 pri 30 Hz na HDMI priključku</p>	<p>Nije moguće odabrati 5120 x 1440 pri 60 Hz na grafičkoj upravljačkoj ploči na HDMI priključku</p>	<ul style="list-style-type: none"> <li>• Zbog ograničenja frekvencijskog pojasa starije HW platforme HDMI 1.4 ona podržava samo 5120 x 1440 pri 30 Hz.</li> </ul>
<p>Monitor prikazuje sliku 3840 x 1080 pri 60 Hz</p>	<p>Nije moguće odabrati 5120 x 1440 na grafičkoj upravljačkoj ploči</p>	<ul style="list-style-type: none"> <li>• Zbog ograničenja starije HW platforme ona ne podržava 5120 x 1440.</li> <li>• Za podršku 5120 x 1440 pri 60 Hz provjerite zadovoljava li platforma nešto od sljedećega:             <ol style="list-style-type: none"> <li><b>1.</b> DP 1.2 ili više.</li> <li><b>2.</b> Type-C alternativni način rada DP 1.2 ili viši.</li> <li><b>3.</b> HDMI 2.0.</li> </ol> </li> </ul>



Kad koristi Intel grafičku karticu monitor prikazuje sliku 3840 x 1080 pri 60 Hz	Nije moguće odabrati 5120 x 1440 pri 60 Hz s: Intel CPU Gen10 ili starijim i Intel Graphic Driver x.7584 i novijim.	<ul style="list-style-type: none"> <li>• Intel je onemogućio podršku za 5K način rada u Graphic Driver x.7584 i novijima, korisnici moraju instalirati Windows Registry Patch koji omogućava podršku za 5K način rada s Graphic Driver x.7584. Za preuzimanje Registry Patch otvorite <a href="https://www.dell.com/support/home/us/en/04/product-support/product/dell-u4919dw-monitor/drivers">https://www.dell.com/support/home/us/en/04/product-support/product/dell-u4919dw-monitor/drivers</a>.</li> <li>• Instalirajte / ponovno instalirajte Intel grafički upravljački program stariji od x.7584.</li> </ul>
--	---	--

## Specifični problemi univerzalne serijske sabirnice (USB)

Specifični simptomi	Kako se očituje	Moguća rješenja
Sučelje USB-a ne radi	Periferna USB oprema ne radi	<ul style="list-style-type: none"> <li>• Provjerite je li monitor uključen.</li> <li>• Provjerite je li pravilno postavljen USB Selection (USB odabir) u izborniku <b>USB Selection (USB odabir)</b>.</li> <li>• Na računalo ponovno priključite kabel prema računalu.</li> <li>• Ponovno priključite USB periferne uređaje (priključnica prema opremi).</li> <li>• Isključite i zatim ponovno uključite monitor.</li> <li>• Ponovno pokrenite sustav računala.</li> <li>• Neki USB uređaji poput vanjskog prijenosnog HDD tvrdog diska zahtijevaju više vrijednosti struje, povežite uređaj izravno na računalni sustav.</li> <li>• Isključite jedan USB kabel prema računalu kada koristite dvije veze prema računalu.</li> </ul>




Priključak USB Type-C ne podržava dovod napajanja	Perifernu USB opremu nije moguće puniti	<ul style="list-style-type: none"> <li>• Provjerite je li priključeni uređaj usklađen s USB-C specifikacijom. Priključak USB Type-C podržava USB 2.0 i izlaz od 90 W.</li> <li>• Provjerite koristite li USB Type-C kabel isporučen s monitorom.</li> </ul>
High Speed USB 3.0 sučelje velike brzine je sporo	High Speed USB 3.0 periferna oprema radi sporije ili uopće ne radi	<ul style="list-style-type: none"> <li>• Provjerite ima li vaše računalo mogućnost povezivanja s USB 3.0.</li> <li>• Neka računala imaju USB 3.0, USB 2.0 i USB 1.1 priključke. Provjerite koristi li se ispravan USB priključak.</li> <li>• Na računalo ponovno priključite kabel prema računalu.</li> <li>• Ponovno priključite USB periferne uređaje (priključnica prema opremi).</li> <li>• Ponovno pokrenite sustav računala.</li> </ul>
Bežični miš ne radi ili kasni	Ne reagira ili reagira sporo	<ul style="list-style-type: none"> <li>• Povećajte razmak između USB 3.0 periferne opreme i bežičnog USB prijamnika.</li> <li>• Smjestite bežični USB prijamnik što je bliže moguće bežičnom mišu.</li> <li>• Koristite USB produžni kabel za postavljanje bežičnog USB prijamnika što je dalje moguće od USB 3.0 priključka.</li> </ul>



# Dodatak

## UPOZORENJE: Sigurnosne upute

 **UPOZORENJE: Korištenje kontrola, podešavanja ili postupaka različitih od onih navedenih u ovom dokumentu mogu prouzročiti rizik strujnog udara, električnim i/ili mehaničkim oštećenjima.**


Za informacije o sigurnosnim uputama pogledajte Sigurnosne, regulatorne i informacije o okolišu (SERI).

## FCC napomene (samo SAD) i ostale regulatorne informacije

Za FCC napomene i ostale regulatorne informacije pogledajte web stranicu usklađenosti s propisima na adresi [www.dell.com/regulatory\\_compliance](http://www.dell.com/regulatory_compliance).

## Kako kontaktirati tvrtku Dell

Za korisnike u Sjedinjenim Američkim Državama nazovite 800-WWW-DELL (800-999-3355).

 **NAPOMENA: Ako nemate aktivnu internetsku vezu, kontaktne podatke možete pronaći na vašem računu, omoćnici ambalaže, potvrdi o kupovini ili katalogu Dell proizvoda.**

**Dell pruža nekoliko mogućnosti online i telefonske podrške i usluga. Dostupnost se razlikuje prema državi i proizvodu, neke usluge možda nisu dostupne u vašem području.**

- Online tehnička podrška — [www.dell.com/support/monitors](http://www.dell.com/support/monitors)
- Kontaktirajte tvrtku Dell — [www.dell.com/contactdell](http://www.dell.com/contactdell)

## EU baza podataka proizvoda za energetska oznaku i tehnički list s podacima o proizvodu

U4919DW: <https://eprel.ec.europa.eu/qr/344200>

