




# Монитор Dell UltraSharp U4919DW

## Ръководство на потребителя

Модел: U4919DW  
Регулаторен модел: U4919DWb



# Забележки, внимание и предупреждения

-  **ЗАБЕЛЕЖКА: ЗАБЕЛЕЖКА** показва важна информация, която Ви помага да използвате своя компютър по-добре.
-  **ВНИМАНИЕ: ВНИМАНИЕ** показва потенциална повреда на хардуера или загуба на данни, ако инструкциите не се следват.
-  **ПРЕДУПРЕЖДЕНИЕ: ПРЕДУПРЕЖДЕНИЕ** показва възможност за материални щети, телесна повреда или смърт.

**Авторско право © 2018-2020 г. Dell Inc. Всички права запазени.** Този продукт е защитен от американските и международни закони за авторско право и интелектуална собственост. Dell™ и логото на Dell са търговски марки на Dell Inc. в САЩ и/или други юрисдикции. Всички други марки и наименования, споменати тук, са търговски марки на съответните компании.

2020 - 12

Rev. A08

# Съдържание

<b>За Вашия монитор</b> . . . . .	<b>6</b>
Съдържание на пакета . . . . .	6
Характеристики на продукта . . . . .	9
Идентифициране на компоненти и контроли . . . . .	10
Изглед отпред . . . . .	10
Изглед отзад . . . . .	11
Изглед отдолу . . . . .	12
<b>Технически характеристики на монитора</b> . . . . .	<b>14</b>
Технически характеристики на монитор с плосък панел . . . . .	14
Технически данни за разделителната способност . . . . .	16
Поддържани видео режими . . . . .	16
Готови режими на дисплея . . . . .	16
Електрически характеристики . . . . .	17
Физически характеристики . . . . .	19
Физически характеристики (продължение) . . . . .	20
Предназначение на изводите . . . . .	21
<b>Plug and play функция</b> . . . . .	<b>23</b>
<b>Интерфейс на универсална серийна шина (USB)</b> . . . . .	<b>23</b>
USB Upstream конектор . . . . .	24
USB Downstream конектор . . . . .	24
USB Type-C конектор . . . . .	25
USB портове . . . . .	25
<b>Качество на LCD монитора и политика за пикселите</b> . . . . .	<b>26</b>
<b>Инструкции за поддръжка</b> . . . . .	<b>26</b>
Почистване на монитора . . . . .	26



<b>Настройка на монитора</b>	<b>27</b>
Монтиране на стойката	27
Монтиране на стена/конзола на трета страна (като опция)	32
Свързване на Вашия монитор	35
Свързване на HDMI кабел	35
Свързване на кабел DisplayPort (DP към DP)	36
Свързване на кабел USB Type-C	37
Свързване на USB 3.0 кабел	38
Организиране на кабелите	40
Отстраняване на стойката на монитора	40
<b>Работа с монитора</b>	<b>43</b>
Включете монитора	43
Използване на контролите на предния панел	43
Бутон на предния панел	44
Използване на контролите на екранното меню (OSD)	45
Достъп до системата на менюто	45
Предупреждения на OSD	67
Настройка на максималната разделителна способност	71
Настройка на KVM USB ключ	72
Настройка на Auto KVM	77
Използване на Наклон, Завъртане и Вертикално удължаване	79
Наклон, Завъртане	79
Вертикално удължаване	80
Настройка с два монитора	80
<b>Отстраняване на неизправности</b>	<b>81</b>
Самодиагностика	81





Вградена диагностика . . . . .	82
Винаги да се включва зареждане USB Type-C. . . . .	83
Често срещани проблеми. . . . .	83
Проблеми, специфични за продукта . . . . .	88
Проблеми, специфични за универсална серийна шина (USB) . . . . .	91
<b>Приложение . . . . .</b>	<b>93</b>
Обявления на ФКК (само за САЩ) и друга регулаторна информация . . . . .	93
Свързване с Dell . . . . .	93
Базата данни за продукти на ЕС с етикет за енергията и лист с информация за теб. . . . .	93



# За Вашия монитор

## Съдържание на пакета

Вашият монитор се предоставя с компонентите, показани по-долу. Уверете се, че сте получили всички компоненти и [Свързване с Dell](#) ако нещо липсва.



-  **ЗАБЕЛЕЖКА:** Някои елементи може да се предлагат като опция и да не са изпратени с Вашия компютър. Някои функции и/или мултимедия може да не са достъпни във всички страни.
-  **ЗАБЕЛЕЖКА:** За инсталиране с друга стойка, обърнете се към ръководството на съответната стойка за инструкции относно инсталирането ѝ.

	Монитор
	Повдигач на стойката



	<p>Основа на стойката</p>
	<p>VESA капак</p>
	<p>Болтове x 4 бр. за VESA монтаж</p>
	<p>Захранващ кабел (варира според страната)</p>
	<p>HDMI кабел</p>
	<p>DP кабел (DP към DP)</p>
	<p>USB 3.0 upstream кабел (разрешава USB портовете на монитора)</p>



	<p>Кабел USB Type-C</p>
	<ul style="list-style-type: none"><li>• Ръководство за бърза настройка</li><li>• Отчет за фабрично калибриране</li><li>• Безопасност, околна среда и нормативна информация</li></ul>





## Характеристики на продукта

Дисплеят с плосък панел **Dell U4919DW** има активна матрица, тънък слой транзистор (TFT), течнокристален дисплей (LCD) и LED подсветка.

Функциите на монитора включват:

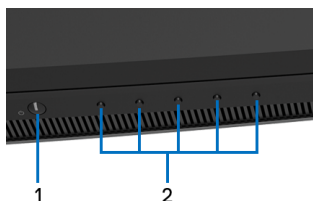
- 124,46 cm (49 in) видима област на дисплея (измерена по диагонала). Разделителна способност 5120 x 1440 (32:9) плюс поддръжка на цял екран за по-ниските разделителни способности.
- Широк зрителен ъгъл, за да разрешите преглед от седящо или изправено положение.
- Цветова гама от 99% sRGB със средна стойност на Delta E  $\leq 2$ .
- Поддържа източници HDMI, USB Type-C, DP.
- HDMI/DP връзката поддържа 10-битов цвят при 60 Hz. USB Type-C връзката поддържа 8-битов цвят при 60 Hz.
- Единичен USB Type-C за захранване (до 90 W) на съвместим ноутбук по време на получаване на видеосигнал и данни.
- Възможност за настройка на наклон, завъртане и вертикално удължаване.
- Ултратънкия панел намалява промеждутъка от панелите при използване на много монитори, което позволява по-лесна настройка с елегантно зрително изживяване.
- Отстраняема стойка и Video Electronics Standards Association (VESA™) 100 mm монтажни отвори за гъвкави решения за монтаж.
- Plug and play функция, ако се поддържа от Вашата система.
- Настройки на екранното меню за лесно конфигуриране и оптимизиране на екрана.
- Заклучване на бутони Захранване и Меню.
- Гнездо за заключващ механизъм.
- $\leq 0,5$  W в режим В готовност.
- Поддържа режим Избор на Picture by Picture (PBP).
- Позволява на потребителя да превключва USB KVM функцията в режим PBP.
- Поддържа Auto KVM за инсталиране на множество входни източници.
- Оптимизирайте комфорта на очите си с екран без трептене.



**ЗАБЕЛЕЖКА:** Възможните дългосрочни ефекти на излъчената от монитора синя светлина може да навреди на очите Ви, включително да предизвика умора и напрежение. Функцията ComfortView е създадена да намали количеството синя светлина, излъчено от монитора, за оптимизиране на комфорта на очите.

## Идентифициране на компоненти и контроли

Изглед отпред

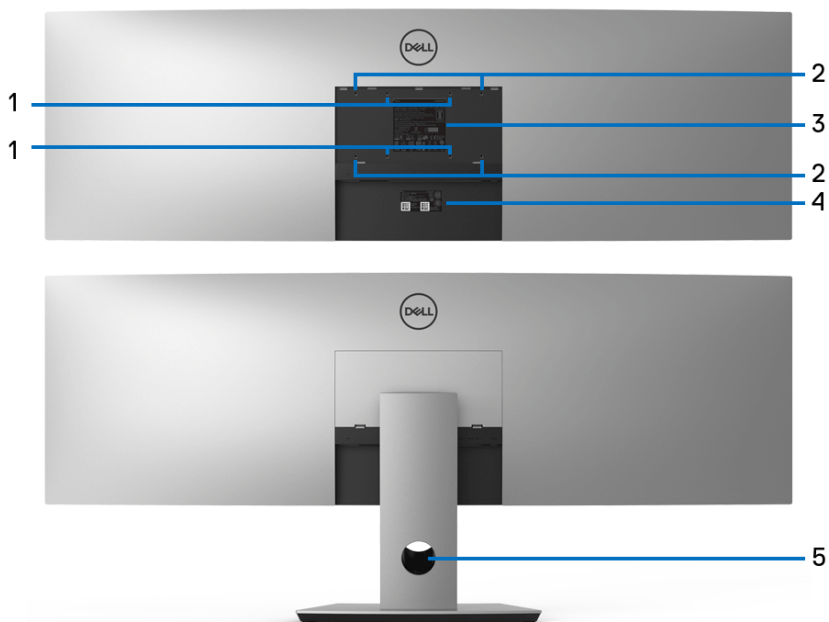


Контроли на предния панел

Етикет	Описание
1	Бутон за включване/изключване (с LED индикатор)
2	Функционални бутони (за повече информация вижте <a href="#">Работа с монитора.</a> )



## Изглед отзад



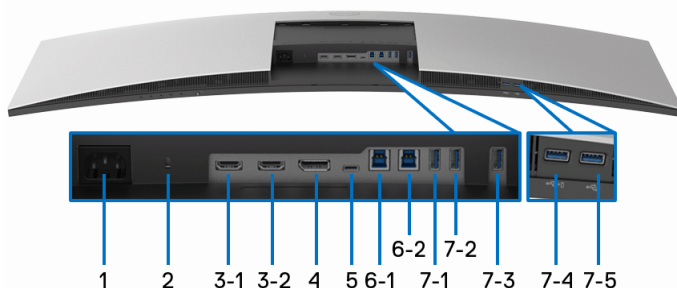
### Изглед отзад без стойка и със стойка на монитора

Етикет	Описание	Използване
1, 2	Поддържат се монтажни отвори VESA 100 mm x 100 mm (1) и 200 mm x 100 mm (2).	Прикрепете стойката на монитора с помощта на 200 mm x 100 mm с болтове M4 x 10 mm. За стойки за стенен монтаж на трети страни се препоръчва комплект със стойка за стена 200 mm x 100 mm, съвместим с VESA с болтове M4 x 10 mm.
3	Етикет с регулаторна информация	Изброява регулаторните одобрения.



<b>4</b>	Етикет с баркода със серийния номер	Направете справка с този етикет, ако трябва да се свържете с техническата поддръжка на Dell.
<b>5</b>	Гнездо за управление на кабели	Използвайте, за да организирате кабелите, като ги прокарате през гнездото.

### Изглед отдолу



### Изглед отдолу без стойката на монитора

Етикет	Описание	Използване
<b>1</b>	Конектор за AC захранване	Свържете захранващия кабел.
<b>2</b>	Гнездо за заключващ механизъм	Защитава монитора със защитен заключващ механизъм (защитният механизъм не е включен).
<b>3 (1, 2)</b>	Конектор за HDMI порт	Свържете компютъра си с HDMI кабел.
<b>4</b>	Входен DisplayPort конектор	Свържете компютъра си с DP кабел.



5	USB Type-C порт	<p>Свържете кабела USB Type-C, предоставен заедно с Вашия монитор към компютър или мобилно устройство. Този порт поддържа захранване през USB, данни и DisplayPort видеосигнал.</p> <p>Портът USB Type-C предлага най-бързата скорост на пренос на данни, а алтернативният режим с DP1.4 поддържа максимална разделителна способност от 5120 x 1440 при 60 Hz, PD 20 V/ 4,5 A, 20 V/3,25 A, 15 V/3 A, 9 V/3 A и 5 V/3 A.</p> <p><b>ЗАБЕЛЕЖКА:</b> USB Type-C не се поддържа на версии на Windows преди Windows 10.</p>
6 (1, 2)	USB upstream порт	<p>Свържете USB кабела, предоставен с Вашия монитор, към компютъра. Когато кабелът е включен, можете да използвате USB конекторите на монитора.</p>
7 (1, 2, 3, 5)	USB downstream порт	<p>Свържете своето USB устройство. Можете да използвате този конектор само когато сте свързали USB кабел към компютъра и USB upstream конектора на монитора.*</p>
7-4	USB downstream порт със зареждане на батерията	<p>Свържете, за да заредите устройството си.</p>

\* За да избегнете интерференция със сигнала при свързване на USB устройство към USB downstream порт, НЕ се препоръчва да свързвате други USB устройства към съседните портове.




## Технически характеристики на монитора

### Технически характеристики на монитор с плосък панел

Модел	U4919DW
Тип екран	Активна матрица - TFT LCD
Технология на панела	Тип In-Plane Switching
Пропорции	32:9
Видимо изображение	
Диагонално	1244,6 mm (49 in)
Хоризонтална, активна зона	1198,08 mm (47,17 in)
Вертикална, активна зона	336,96 mm (13,27 in)
Област	403705 mm <sup>2</sup> (625,74 in <sup>2</sup> )
Стъпка между пикселите	0,234 mm x 0,234 mm
Пиксел за инч	109
Зрителен ъгъл	178° (вертикално) стандартно 178° (хоризонтално) стандартно
Изходна осветеност	350 cd/m <sup>2</sup> (станд.)
Контрастно съотношение	1000 към 1 (станд.)
Покритие на лицевата платка	Твърдо покритие 3H против отблясъци
Подсветка	Бяла LED подсветка по ръбовете
Време за отговор	8 ms за НОРМАЛЕН режим 5 ms за БЪРЗ режим
Дълбочина на цвета	1,07 милиарда цвята
Цветова гама*	99% sRGB
Прецизност на калибриране	Delta E ≤ 2 (средно)



Вградени устройства	<ul style="list-style-type: none"> <li>• 2 x USB 3.0 upstream порт</li> <li>• 5 x USB 3.0 downstream порта</li> <li>• 1 x USB Type-C порт</li> </ul>
Свързване	<ul style="list-style-type: none"> <li>• 2 x HDMI 2.0 (HDCP 2.2) (10-битов цвят при 60 Hz)</li> <li>• 1 x DP 1.4 (HDCP 2.2) (10-битов цвят при 60 Hz)</li> <li>• 5 x USB 3.0 Downstream порт</li> <li>• 2 x USB 3.0 Upstream порт</li> <li>• 1 x USB Type-C (алтернативен режим с DP1.4, захранване и USB 2.0) (8-битов цвят при 60 Hz)</li> </ul>
Ширина на борда (от ръба на монитора до активната област)	12,2 mm (горе) 11,0 mm (ляво/дясно) 17,4 mm (долу)
Регулируемост	
Стойка с регулируема височина	От 0 до 90 mm
Наклон	От -5° до 21°
Завъртане наляво и надясно	От -170° до 170°
Ос	Не е налично
 <b>ЗАБЕЛЕЖКА:</b> Не монтирайте и не използвайте този монитор в портретна (вертикална) ориентация или монтаж инверсен (180°) пейзаж, защото това може да доведе до повреда на монитора.	
Съвместимост с Dell Display Manager (DDM)	Easy Arrange (Лесно подреждане), Input Manager (Диспечер на входен сигнал), Auto Source (Автоматичен източник на сигнал) и др.
Защита	Гнездо за заключващ механизъм (заключване на кабели се продава отделно)

\* Цветната гама (стандартно) се базира на тестови стандарти CIE1976 (90%) и CIE1931 (75%).



## Технически данни за разделителната способност

Модел	U4919DW
Диапазон на хоризонтално сканиране (HDMI & DP & USB Type-C алтернативен режим)	От 25 kHz до 115 kHz (автоматично)
Вертикален диапазон на сканиране (HDMI & DP & USB Type-C алтернативен режим)	От 24 Hz до 86 Hz (автоматично)
Максимална готова разделителна способност	5120 x 1440 при 60 Hz

## Поддържани видео режими

Модел	U4919DW
Възможности за показване на видео (HDMI възпроизвеждане)	480p, 576p, 720p, 1080i, 1080p (Режим на презредова развивка не се поддържа под режим PBP)

## Готови режими на дисплея

Режим на дисплея	Хоризонтална честота (kHz)	Вертикална честота (Hz)	Честота на пикселите (MHz)	Полярност при синхронизиране (хоризонт./верт.)
VESA, 720 x 400	31,5	70,0	28,3	-/+
VESA, 640 x 480	31,5	60,0	25,2	-/-
VESA, 640 x 480	37,5	75,0	31,5	-/-
VESA, 800 x 600	37,9	60,0	40,0	+/+
VESA, 800 x 600	46,9	75,0	49,5	+/+





VESA, 1024 x 768	48,4	60,0	65,0	-/-
VESA, 1024 x 768	60,0	75,0	78,8	+/+
VESA, 1280 x 1024	64,0	60,0	108,0	+/+
VESA, 1280 x 1024	80,0	75,0	135,0	+/+
VESA, 1152 x 864	67,5	75,0	108,0	+/+
VESA, 1600 x 900	60,0	60,0	108,0	+/+
VESA, 1920 x 1080	67,5	60,0	148,5	+/+
VESA, 2560 x 1440	88,8	60,0	234,4	+/+
VESA, 3840 x 1080	66,6	60,0	261,0	+/-
VESA, 5120 x 1440 <sup>#</sup>	88,8	60,0	461,6	+/+

# Изисква видеокарта, която поддържа HDMI 2.0.

# Изисква видеокарта, която поддържа DP 1.2 или повече.

\* Препоръчва се потребителят да забрани цветови формат YPbPr.

### Електрически характеристики

Модел	U4919DW
Входен видеосигнал	HDMI 2.0*/DP 1.4, 600 mV за всеки диференциален ред, 100 ohm входен импеданс на диференциална двойка.
Входно напрежение/ честота/ток	От 100 VAC до 240 VAC / 50 Hz или 60 Hz $\pm$ 3 Hz / 3 A (стандартно)
Пусков ток	<ul style="list-style-type: none"> <li>• 120 V: 40 A (макс.) при 25°C</li> <li>• 240 V: 80 A (макс.) при 25°C</li> </ul>



Консумация на енергия	<ul style="list-style-type: none"> <li>• 0,2 W (изключен режим)<sup>1</sup></li> <li>• 0,4 W (режим на готовност)<sup>1</sup></li> <li>• 47 W (включен режим)<sup>1</sup></li> <li>• 230 W (макс.)<sup>2</sup></li> <li>• 38,8 W (Pon)<sup>3</sup></li> <li>• 123,2 kWh (TEC)<sup>3</sup></li> </ul>
-----------------------	--

\* Няма поддръжка за допълнителна HDMI 2.0 спецификация, включително HDMI Ethernet Channel (HEC), Audio Return Channel (ARC), стандарт за 3D формат и разделителни способности и стандартна 4K разделителна способност за цифрово кино.

<sup>1</sup> Както е определено в EU 2019/2021 и EU 2019/2013.

<sup>2</sup> Настройка за макс. яркост и контраст в максимална енергия на зареждане на всички USB портове.

<sup>3</sup> Pon: Консумация на енергия при режим Вкл. отговаря на консумацията на енергия в Energy Star версия 8.0.

TEC: Общата консумация на енергия в kWh отговаря на консумацията на енергия в Energy Star версия 8.0.

Този документ е само за информационни цели и отразява резултатите в лабораторни условия. Вашият продукт може да е с различна производителност в зависимост от софтуера, компонентите и периферните устройства, които сте поръчали, и няма задължение да се актуализира такава информация.

Съответно, клиентът не трябва да разчита на тази информация при вземането на решения за електрическите допуски или по друг начин. Няма гаранции за точността или пълнотата - нито изрични, нито подразбиращи се.

### **ЗАБЕЛЕЖКА: Този монитор има сертификат ENERGY STAR.**



Този продукт отговаря на изискванията на ENERGY STAR при фабричните настройки по подразбиране, които може да бъдат възстановени чрез функцията "Factory Reset" (Възстановяване на фабрични настройки) в екранното меню. Промяната на фабричните настройки по подразбиране или разрешаването на други функции може да увеличи консумацията на енергия, която може да надвиши посоченото в ENERGY STAR ограничение.



## Физически характеристики

Модел	U4919DW
Тип на конектора	<ul style="list-style-type: none"> <li>• DP1.4, черен конектор</li> <li>• HDMI 2.0</li> <li>• USB 3.0</li> <li>• USB Type-C</li> </ul>
Тип сигнален кабел	<ul style="list-style-type: none"> <li>• Цифров: Отстраняем, HDMI, 19 извода</li> <li>• Цифров: DisplayPort, 20 извода</li> <li>• Цифров: Type-C порт, 24 извода</li> <li>• Универсална серийна шина (USB): USB, 9 извода</li> </ul>
<b>Размери (със стойка)</b>	
Височина (удължена)	548,6 mm (21,60 in)
Височина (компрес.)	458,6 mm (18,06 in)
Ширина	1215,1 mm (47,84 in)
Дълбочина	252,6 mm (9,94 in)
<b>Размери (без стойка)</b>	
Височина	371 mm (14,61 in)
Ширина	1215,1 mm (47,84 in)
Дълбочина	109,3 mm (4,30 in)
<b>Размери на стойката</b>	
Височина (удължена)	433,5 mm (17,07 in)
Височина (компрес.)	343,5 mm (13,52 in)
Ширина	380,3 mm (14,97 in)
Дълбочина	252,6 mm (9,94 in)



## Физически характеристики (продължение)

Тегло	
Тегло с опаковката	26,43 kg (58,27 lb)
Тегло с модула на стойката и кабелите	17,20 kg (37,92 lb)
Тегло без модула на стойката (За стенен монтаж или VESA монтаж - без кабели)	11,40 kg (25,13 lb)
Тегло на модула на стойката	5,34 kg (11,77 lb)
Гланц на предна рамка	Черна рамка - 30 единици за гланц (макс.)

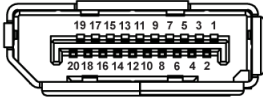
## Екологични характеристики

Модел	U4919DW
<b>Съвместими стандарти</b>	
<ul style="list-style-type: none"><li>• Монитор със сертификат ENERGY STAR</li><li>• Регистрация в EPEAT, където е приложимо. EPEAT варира според държавата. Вижте <a href="http://www.epeat.net">www.epeat.net</a> за регистрационен статус според държавата.</li><li>• Съвместимост с RoHS</li><li>• Дисплей с TCO сертификат</li><li>• Без BFR/PVC (без халоген) с изключение на външните кабели</li><li>• Стъкло без съдържание на арсеник и живак само за панела</li></ul>	
<b>Температура</b>	
Работна	От 0°C до 40°C (32°F до 104°F)
При съхранение	От -20°C до 60°C (-4°F до 140°F)
<b>Влажност</b>	
Работна	От 20% до 80% (без кондензиране)
При съхранение	От 10% до 90% (без кондензиране)
<b>Надморска височина</b>	
Работна	3048 m (10000 ft) (макс.)
При съхранение	12192 m (40000 ft) (макс.)



**Топлинно разсейване**

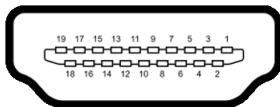
- 784,3 BTU/час (макс.)
- 204,6 BTU/час (станд.)

**Предназначение на изводите****DisplayPort конектор**

Номер на извод	20-изводна страна на свързания сигнален кабел
1	ML3 (n)
2	GND
3	ML3 (p)
4	ML2 (n)
5	GND
6	ML2 (p)
7	ML1 (n)
8	GND
9	ML1 (p)
10	ML0 (n)
11	GND
12	ML0 (p)
13	GND
14	GND
15	AUX (p)
16	GND
17	AUX (n)
18	Откриване на горещо свързване
19	Re-PWR
20	+3,3 V DP_PWR



## HDMI конектор



Номер на извод	19-изводна страна на свързания сигнален кабел
1	TMDS ДАННИ 2+
2	ЩИТ НА TMDS ДАННИ 2
3	TMDS ДАННИ 2-
4	TMDS ДАННИ 1+
5	ЩИТ НА TMDS ДАННИ 1
6	TMDS ДАННИ 1-
7	TMDS ДАННИ 0+
8	ЩИТ НА TMDS ДАННИ 0
9	TMDS ДАННИ 0-
10	TMDS ЧЕСТОТА+
11	ЩИТ НА TMDS ЧЕСТОТА
12	TMDS ЧЕСТОТА-
13	СЕС
14	Запазен (N.C. на устройството)
15	DDC ЧЕСТОТА (SCL)
16	DDC ДАННИ (SDA)
17	DDC/СЕС заземяване
18	+5 V ЗАХРАНВАНЕ
19	ОТКРИВАНЕ НА ГОРЕЩО СВЪРЗВАНЕ



## Plug and play функция


Можете да инсталирате монитора в система, съвместима с Plug and Play. Мониторът автоматично предоставя на компютърна система Данни за идентификация на разширен дисплей (EDID) чрез Канал за данни на дисплея (DDC) протоколи, така че системата може сама да се конфигурира и да оптимизира настройките на монитора. Повечето инсталации на монитора са автоматични, можете да изберете различни настройки, ако желаете. За повече информация относно промяната на настройките на монитора вижте [Работа с монитора](#).

## Интерфейс на универсална серийна шина (USB)

Този раздел Ви дава информация за USB портовете, налични на Вашия монитор.


 **ЗАБЕЛЕЖКА:** Този монитор е съвместим със суперскоростен USB 3.0.

Скорост на прехвърляне	Скорост на пренос на данни	Консумация на енергия*
Суперскоростен	5 Gbps	4,5 W (макс., всеки порт)
Висока скорост	480 Mbps	4,5 W (макс., всеки порт)
Пълна скорост	12 Mbps	4,5 W (макс., всеки порт)

\* До 2A на USB downstream порт (порт с икона на батерията ) със съвместимост с BC1.2 устройства или стандартни USB устройства.

USB Type-C	Описание
Видео	DP 1.2/DP 1.4
Данни	USB 2.0
Захранване (PD)	До 90 W (станд.)

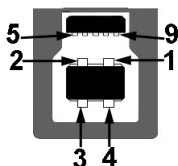
 **ЗАБЕЛЕЖКА:** USB Type-C видео изисква компютър, съвместим с алтернативен режим Type-C.

 **ЗАБЕЛЕЖКА:** За поддръжка на алтернативен режим USB Type-C DP 1.4, уверете се, че компютърът-източник е съвместим с алтернативен режим DP 1.4.



**ЗАБЕЛЕЖКА:** За информация относно USB Type-C към DP адаптер отидете на <http://www.dell.com> и потърсете P/N: H21XJ.

## USB Upstream конектор



Номер на извод	9-изводна страна на конектор
1	VCC
2	D-
3	D+
4	GND
5	SSTX-
6	SSTX+
7	GND
8	SSRX-
9	SSRX+

## USB Downstream конектор



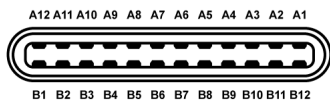
Номер на извод	9-изводна страна на конектор
1	VCC
2	D-
3	D+
4	GND
5	SSRX-






6	SSRX+
7	GND
8	SSTX-
9	SSTX+

## USB Type-C конектор




Номер на извод	Име на сигнала	Номер на извод	Име на сигнала
A1	GND	B1	GND
A2	TX1+	B2	TX2+
A3	TX1-	B3	TX2-
A4	VBUS	B4	VBUS
A5	CC	B5	VCONN
A6	D+	B6	
A7	D-	B7	
A8	SBU1	B8	SBU2
A9	VBUS	B9	VBUS
A10	RX2-	B10	RX1-
A11	RX2+	B11	RX1+
A12	GND	B12	GND

## USB портове

- 1 x USB Type-C - долу
- 2 x USB 3.0 upstream - долу
- 5 x USB 3.0 downstream - долу
- Порт за зареждане - портът с икона-батерия , поддържа текущата функция за зареждане, ако устройството е съвместимо с BC1.2.

 **ЗАБЕЛЕЖКА: USB 3.0 функционалност изисква компютър, съвместим с USB 3.0.**




 **ЗАБЕЛЕЖКА:** USB портът на монитора работи само когато мониторът е включен или в режим В готовност. Ако изключите монитора и след това го включите, на свързаните периферни устройства може да са им необходими няколко секунди за възобновяване на нормалната функционалност.


## Качество на LCD монитора и политика за пикселите

По време на производствения процес на LCD монитора, не е необичайно за един или повече пиксели да останат непроменени, което е трудно забележимо и не засяга качеството на дисплея или използваемостта. За повече информация относно Политиката за качество на мониторите на Dell и Политиката за пикселите, вижте уеб сайта за поддръжка на Dell: <http://www.dell.com/support/monitors>.

## Инструкции за поддръжка

### Почистване на монитора

 **ВНИМАНИЕ:** Прочетете и следвайте [Инструкции за безопасност](#) преди почистване на монитора.

 **ПРЕДУПРЕЖДЕНИЕ:** Преди почистване на монитора, изключете захранващия кабел на монитора от електрическия контакт.

За най-добри практики следвайте инструкциите в списъка по-долу докато разопаковате, почиствате или боравите с монитора:

- За да почистите своя антистатичен екран, леко навлажнете меко и чисто парче плат с вода. Ако е възможно използвайте специална кърпа за почистване на екран или разтвор, подходящ за антистатични покрития. Не използвайте бензол, разтворител, амоняк, абразивни почистващи препарати или сгъстен въздух.
- Използвайте леко навлажнено, топло парче плат за почистване на монитора. Избягвайте използването на каквото и да било почистващ препарат, защото някои препарати оставят бяла следа по монитора.
- Ако забележите бял прах, когато разопаковате монитора си, избършете го с кърпа.
- Трябва да боравите внимателно с монитор си, защото по-тъмните на цвят монитори се драскат по-лесно и белите драскотини са по-видими в сравнение с по светлите монитор.
- За да се запази най-доброто качество на изображението на монитора, използвайте динамично променящ се скрийнсейвър и изключете монитора, когато не се използва.



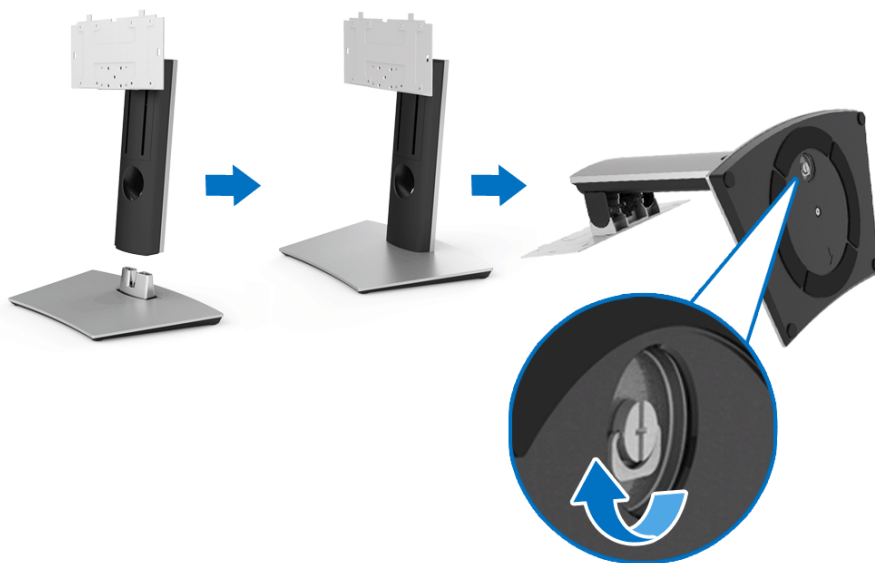
# Настройка на монитора

## Монтиране на стойката

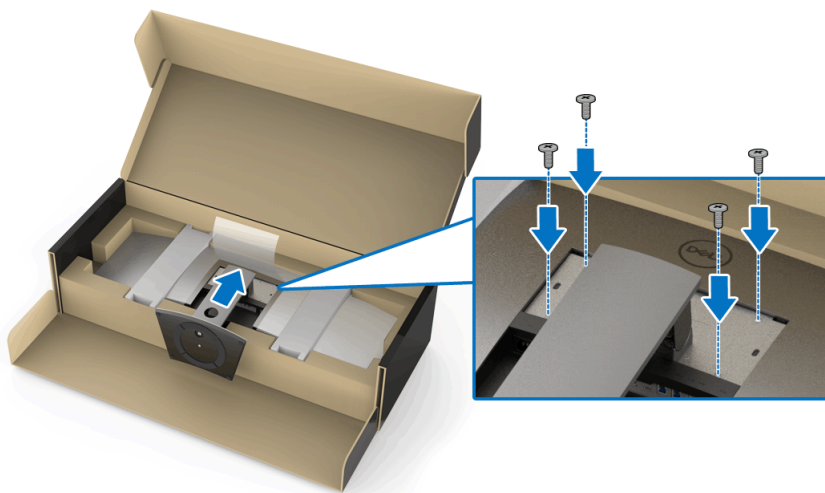
- ✎ **ЗАБЕЛЕЖКА:** Когато мониторът се изпраща от фабриката, стойката е отделена.
- ✎ **ЗАБЕЛЕЖКА:** Това е приложимо за монитор със стойка. При закупуване на друга стойка, обърнете се към ръководството на съответната стойка за инструкции относно инсталирането ѝ.
- △ **ВНИМАНИЕ:** Не отстранявайте монитора от кутията преди да поставите стойката.

Монтиране на стойката на монитора:

1. Следвайте инструкциите върху страничните крила на кашона, за да извадите стойката от горната възглавница, която я крепи.
2. Вкарайте блоковете на основата на стойка в гнездото на стойката докрай.
3. Повдигнете дръжката на винта и я завъртете по часовниковата стрелка.
4. След пълното затягане на винта сгънете ръкохватка, така че да влезе във вдлъбнатината и да не стърчи.



5. Повдигнете капака, както е показано, за да откриете зоната VESA за блока на стойката.
6. Прикрепете блока на стойката към монитора.
  - a. Напаснете двете щифта в горната част на стойката към жлеба на гърба на монитора.
  - b. Използвайте кръстатата отвертка, за да прикрепите четирите болта, които държат модула на стойката към монитора.

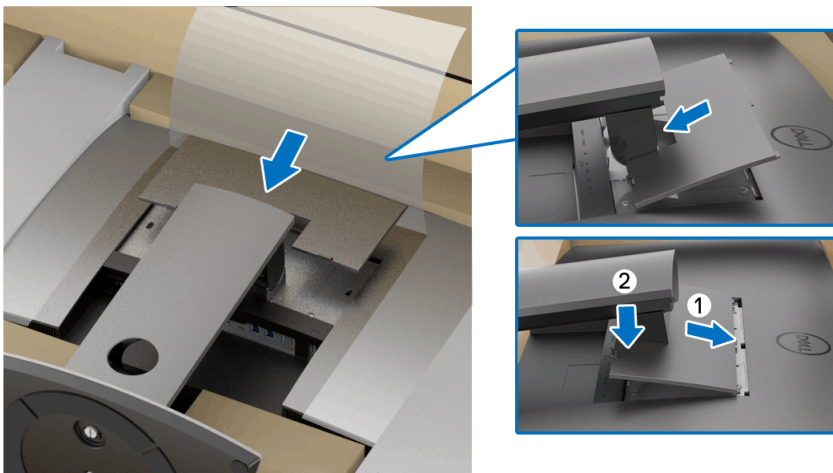


**ЗАБЕЛЕЖКА:** При прикрепване на модула на стойката, наклонете основата на стойката нагоре и се уверете, че основата на стойката не докосва повърхността.



## 7. Прикрепете VESA капака към монитора.

- a. Вкарайте капака с долната част надолу. НЕ прикрепвайте заключващия механизъм в този момент.
- b. Наклонете, за да напаснете трите щифта в горната част на капака към жлеба на гърба на монитора.
- c. Натиснете капака надолу, докато заключващият механизъм щракне на място.



8. Хванете здраво държачите на монитора и повдигнете внимателно монитора, за да избегнете плъзгане или падане.



**ЗАБЕЛЕЖКА:** Мониторът е много тежък. Да се борави внимателно. Препоръчва се двама души да повдигат или местят този монитор.



9. Поставете монитора на място и отстранете държачите от монитора.



**ЗАБЕЛЕЖКА:** Мониторът е много тежък. Да се борави внимателно. Препоръчва се двама души да повдигат или местят този монитор.

**ВНИМАНИЕ:** Не натискайте панела на екрана, когато повдигате монитора.



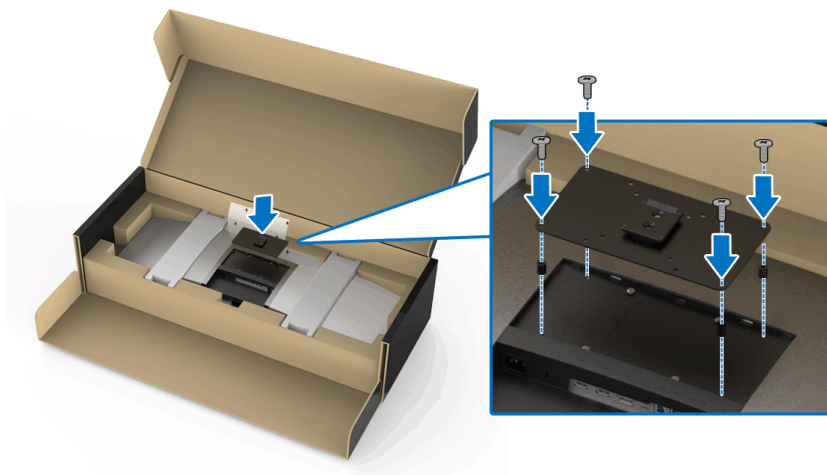
## Монтиране на стена/конзола на трета страна (като опция)

**ЗАБЕЛЕЖКА:** Комплектът за стенен монтаж/конзолата на трета страна NE е включен/а в този монитор.

**ВНИМАНИЕ:** Не отстранявайте монитора от кутията, в която е опакован, преди да прикрепите монтажната скоба към комплекта за стенен монтаж/конзолата на трета страна.

Вижте инструкциите включени в скобата за стенен монтаж, съвместима с VESA.

1. Прикрепете монтажната скоба към монитора.



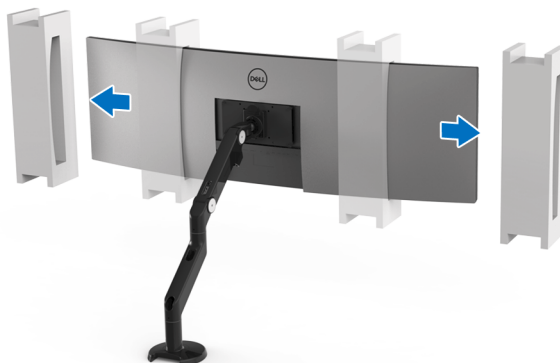


2. Хванете здраво държачите на монитора и повдигнете внимателно монитора, за да избегнете плъзгане или падане. Прикрепете монитора към стойката за стенен монтаж/конзолата на трета страна според съответните инструкции.

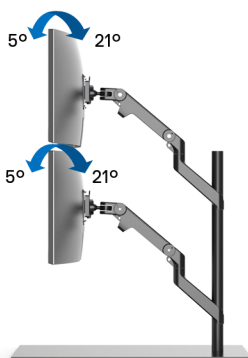


**ЗАБЕЛЕЖКА:** Мониторът е много тежък. Да се борава внимателно. Препоръчва се двама души да повдигат или местят този монитор.

3. След прикрепване на монитора към конзолата за стенен монтаж/ конзолата на трета страна, отстранете държача на монитора от монитора.



4. При използване на два монитора един върху друг, конфигурирайте, така че да се изпълняват изискванията за препоръчана ориентация и работен ъгъл на панела, както е показано.



- ЗАБЕЛЕЖКА:** При сценарий с два монитора един върху друг с помощта на конзола на трета страна, горният монитор не трябва да бъде въртян на 180° (пейзаж). Мониторът трябва да не бъде ориентиран на 90° (портрет).



## Свързване на Вашия монитор

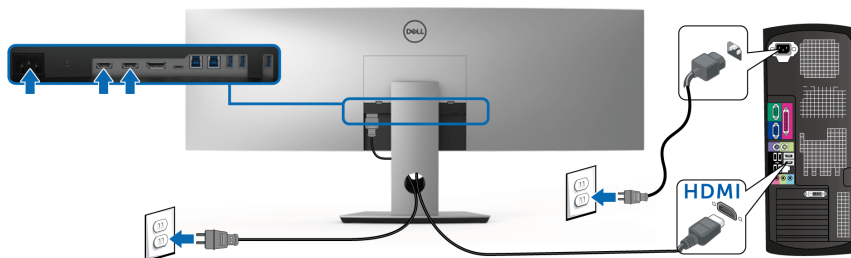
⚠ **ПРЕДУПРЕЖДЕНИЕ:** Преди да започнете процедурите в този раздел, следвайте [Инструкции за безопасност](#).

✍ **ЗАБЕЛЕЖКА:** Не свързвайте всички кабели към компютъра едновременно.








Свързване на монитора към компютъра:

1. Изключете компютъра и извадете захранващия кабел.
2. Свържете HDMI/DP/USB Type-C кабела от монитора с Вашия компютър или USB Type-C устройство.


## Свързване на HDMI кабел

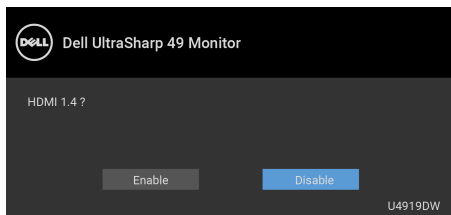


✍ **ЗАБЕЛЕЖКА:** Фабричната настройка по подразбиране в U4919DW е HDMI 2.0. Ако мониторът не може да покаже съдържание след свързване на HDMI кабел, следвайте процедурите по-долу за промяна на настройките от HDMI 2.0 на HDMI 1.4:

- Натиснете втория бутон до бутона , за да активирате екранното меню (OSD).
- Използвайте бутони  и , за да маркирате **Input Source (Източник на входен сигнал)**, след което използвайте бутона , за да влезете в подменюто.
- Използвайте бутоните  и , за да маркирате **HDMI**.
- Натиснете и задръжте бутона  за около 10 секунди и ще се появи съобщението за конфигуриране на HDMI.

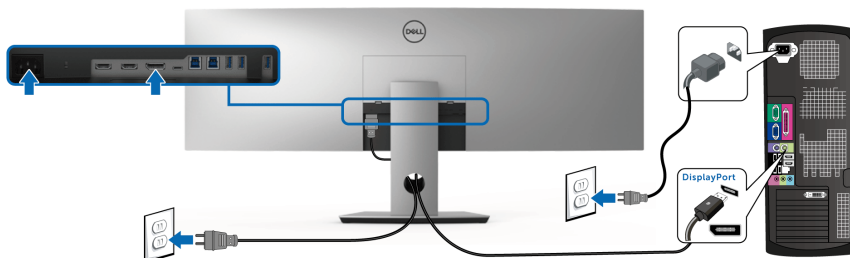


- Използвайте бутона , за да изберете **Disable (Забрани)** и променете настройката.



Повторете стъпките по-горе, за да промените настройките на HDMI формата, ако е необходимо.

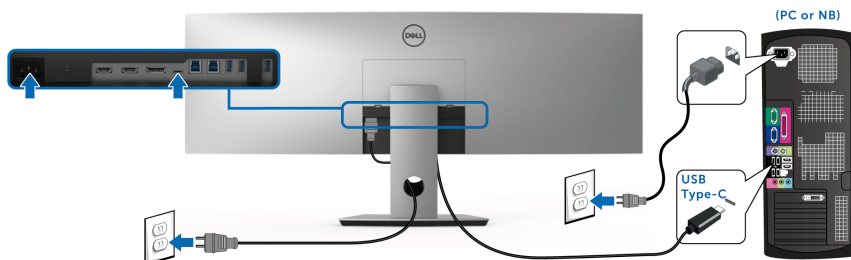
### Свързване на кабел DisplayPort (DP към DP)



 **ЗАБЕЛЕЖКА:** Фабричната настройка по подразбиране на U4919DW в DP1.4.



## Свързване на кабел USB Type-C



### **ЗАБЕЛЕЖКА:** Използвайте само кабела USB Type-C, предоставен с монитора.

- Този порт поддържа алтернативен режим DisplayPort 1.4.
- Порт, съвместим със захранване USB Type-C (PD версия 2.0) предоставя захранване до 90 W.
- Ако Вашият ноутбук изисква повече от 90 W за работа и ако батерията е изтощена, той може да се захрани или зареди с USB PD порта на U4919DW.

### **ВНИМАНИЕ:** Графиките се използват единствено с илюстративна цел. Външният вид на компютъра може да е различен.

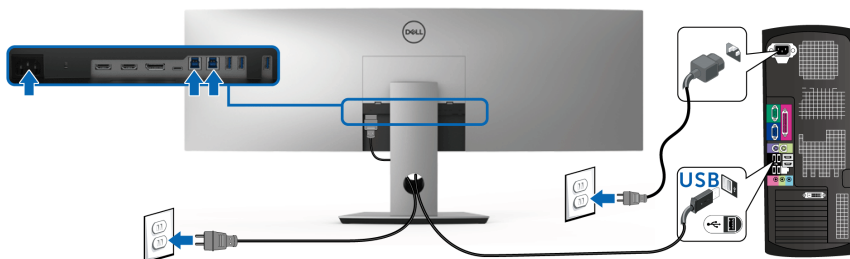


## Свързване на USB 3.0 кабел

**ЗАБЕЛЕЖКА:** За да се предотврати повреждане или загуба на данни, преди смяна на USB upstream портовете, уверете се, че компютърът **НЕ** използва USB устройства за съхранение, които са свързани към USB upstream порта на монитора.

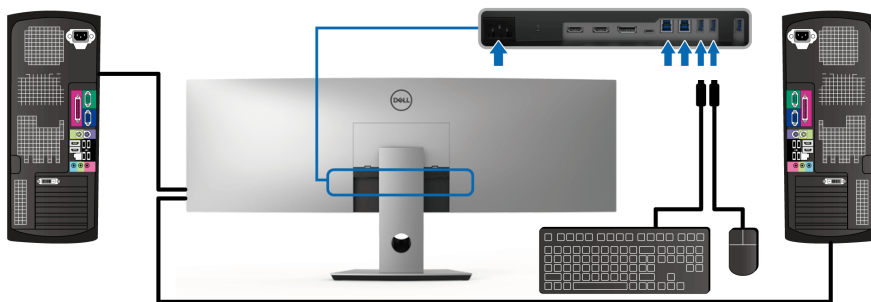
След като приключите със свързването на HDMI/DP/USB Type-C кабела, следвайте процедурите по-долу, за да свържете USB 3.0 кабела към компютъра и да завършите настройката на монитора си:

- а. Свържете единия компютър:** свържете upstream USB 3.0 порта (кабелът е включен) към подходящ USB 3.0 порт на Вашия компютър.  
**б. Свържете два компютъра\*:** свържете upstream USB 3.0 порта към подходящ USB 3.0 порт на двата компютъра. След използване на OSD менюто за избор между два източника на USB upstream сигнал и източници на входен сигнал. Вижте [USB Select Switch \(Ключ за избор на USB\)](#).
- Свържете USB 3.0 периферни устройства към downstream USB 3.0 порт на монитора.
- Включете захранващите кабели за компютъра (компютрите) и монитора в намиращ се наблизо контакт.



**а. Свържете единия компютър**





## b. Свържете два компютъра

\* Когато свързвате два компютъра към монитора, USB downstream портовете на монитора за клавиатурата и мишката могат да бъдат зададени за различни входни сигнали от двата компютъра чрез промяна на настройките на **USB Selection (USB избор)** от OSD менюто. (Вижте **USB Selection (Избор на USB)** за повече информация).

4. Включете монитора и компютъра (компютрите).  
Ако мониторът показва образ, инсталацията е завършена. Ако няма образ, вижте **Често срещани проблеми**.
5. Използвайте гнездото за кабел на стойката на монитора за организиране на кабелите.



## Организиране на кабелите



След като свържете всички необходими кабели към монитора и компютъра (вж. [Свързване на Вашия монитор](#) относно свързване на кабелите), организирайте всички кабели както е показано по-горе.

### Отстраняване на стойката на монитора

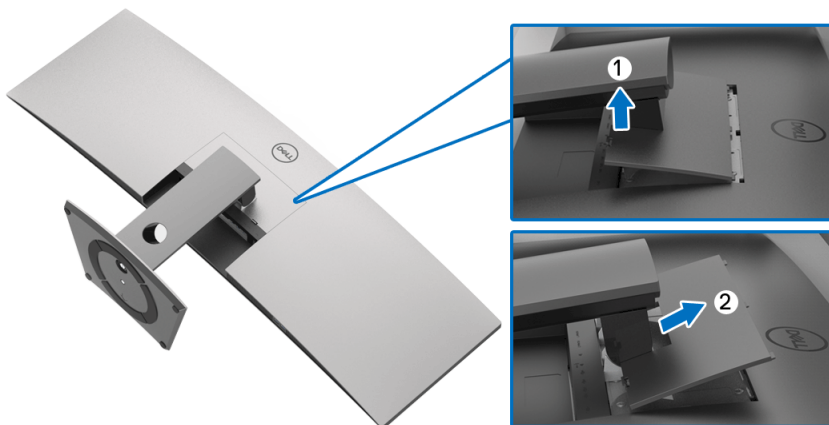
- ЗАБЕЛЕЖКА:** За да избегнете драскотини и повреда по извития LCD екрана докато премахвате стойката, уверете се, че мониторът е поставен върху мека и чиста пяна. Прекият контакт с твърди обекти може да повреди извития монитор.
- ЗАБЕЛЕЖКА:** Мониторът е много тежък. Да се борави внимателно. Препоръчва се двама души да повдигат или местят този монитор.
- ЗАБЕЛЕЖКА:** Това е приложимо за монитор със стойка. При закупуване на друга стойка, обърнете се към ръководството на съответната стойка за инструкции относно инсталирането ѝ.



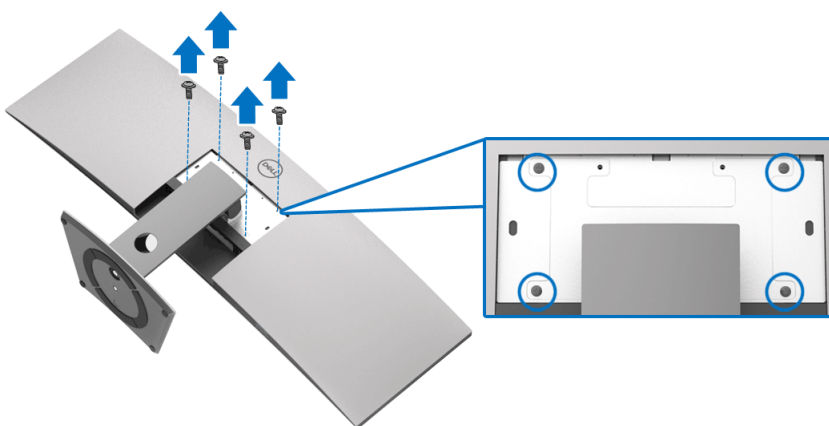


Отстраняване на стойката:

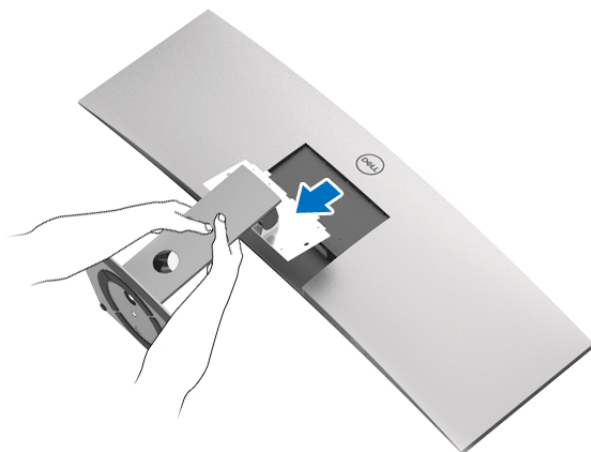
1. Поставете монитора върху мека и равна повърхност или възглавница.
2. Натиснете и повдигнете капака на заключващия механизъм и отстранете капака.



3. Използвайте кръстатата отвертка, за да отстраните четирите болта, които държат стойката.




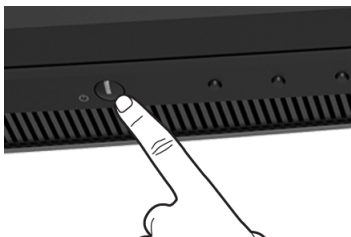
4. Повдигнете стойката нагоре и я отдалечете от монитора.



# Работа с монитора

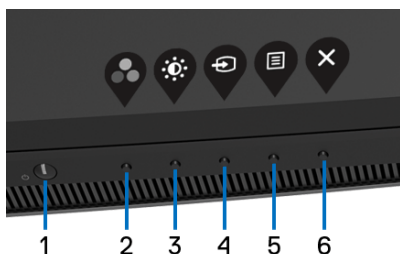
## Включете монитора

Натиснете бутона , за да включите монитора.




## Използване на контролите на предния панел






Използвайте контролите на предната страна на монитора, за да конфигурирате настройките.



Следната таблица описва бутоните на предния панел:

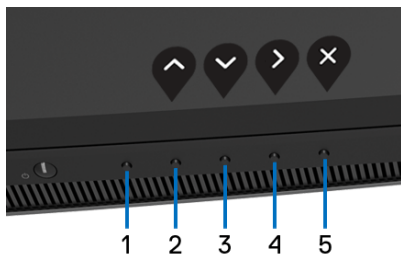
Бутон на предния панел	Описание
1  <b>Захранване</b> (с индикатор на захранването)	Използвайте бутона <b>Захранване за включване и изключване</b> на монитора. Непрекъснатата бяла светлина показва, че мониторът е включен и функционира нормално. Мигаща бяла светлина показва, че мониторът е в Режим на готовност.



2		Използвайте този бутон, за да изберете от списък с готови цветови режими.
	<b>Бутон за пряк път/ Preset Modes (Готови режими)</b>	
3		Използвайте бутоните със стрелки, за да настроите яркостта и контраста. Минималната стойност е '0' (-). Максималната стойност е '100' (+).
	<b>Бутон за пряк път/ Brightness/Contrast (Яркост/Контраст)</b>	
4		Използвайте този бутон, за да изберете входен източник.
	<b>Бутон за пряк път/ Input Source (Източник на входен сигнал)</b>	
5		Използвайте бутона <b>МЕНЮ</b> за стартиране екранното меню (OSD). Вижте <a href="#">Достъп до системата на менюто</a> .
	<b>Меню</b>	
6		Използвайте този бутон за изход от OSD.
	<b>Изход</b>	





### Бутон на предния панел

Използвайте бутона на предната страна на монитора, за да конфигурирате настройките на изображението.




Бутон на предния панел	Описание
1 Не функционира	Този бутон няма функция.




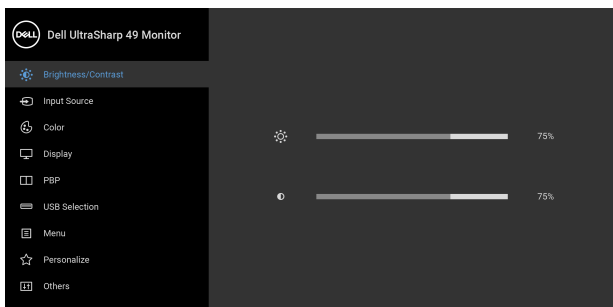
2	 <b>Нагоре</b>	Използвайте бутона <b>Нагоре</b> , за да регулирате (увеличите диапазона на) елементи в екранното меню.
3	 <b>Надолу</b>	Използвайте бутона <b>Надолу</b> , за да регулирате (намалите диапазона на) елементи в OSD.
4	 <b>Enter</b>	Използвайте бутона <b>Enter</b> , за да влезете в подменю.
5	 <b>Изход</b>	Използвайте този бутон за изход от OSD.







## Използване на контролите на екранното меню (OSD)


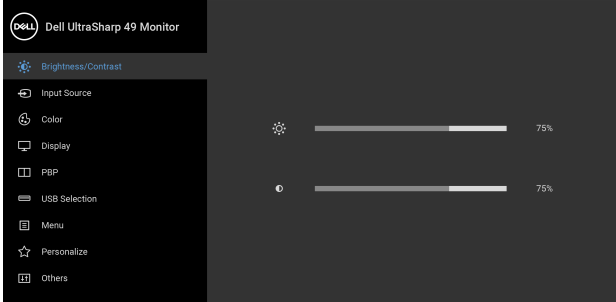

### Достъп до системата на менюто

 **ЗАБЕЛЕЖКА:** Ако промените настройките, след което отидете или в друго меню, или излезете от OSD менюто, мониторът автоматично записва тези настройки. Промените също се записват, ако промените настройките и след това изчакате OSD менюто да изчезне.

1. Натиснете бутона , за да стартирате OSD и да покажете ОСНОВНОТО МЕНЮ.



2. Натиснете бутоните  и  за навигация между опциите за настройка. Когато преминавате от една икона на друга, името на опцията се маркира. Вижте следната таблица за пълен списък с всички опции, налични за монитора.
3. Натиснете бутона  веднъж, за да активирате маркираната опция.
4. Натиснете бутона  и , за да изберете желанния параметър.
5. Натиснете , за да влезете в подменюто, след което използвайте бутоните стрелки според индикаторите в менюто, за да направите желаните промени.
6. Изберете бутона , за да се върнете на главното меню.



Икона	Меню и подменюта	Описание
	<b>Brightness/Contrast (Яркост/Контраст)</b>	Използвайте това меню за активиране на настройката <b>Brightness/Contrast (Яркост/Контраст)</b> .
		
		



---

## Brightness (Яркост)



**Brightness (Яркост)** регулира луминесценцията на подсветката.

Натиснете бутона , за да увеличите яркостта и натиснете бутона , за да намалите яркостта (мин. 0/макс. 100).

---

## Contrast (Контраст)

Първо настройте **Brightness (Яркост)**, след това настройте **Contrast (Контраст)**, само ако е необходимо допълнително регулиране.

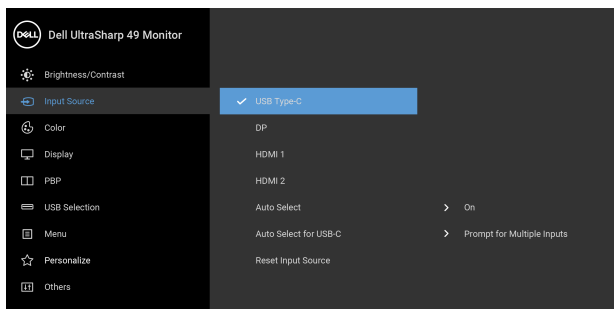
Натиснете бутона , за да увеличите контраста и натиснете бутона , за да намалите контраста (мин. 0/ макс. 100).

Функцията **Contrast (Контраст)** регулира степента на разлика между тъмнина и светлина на екрана на монитора.



## Input Source (Източник на входен сигнал)


Използвайте менюто **Input Source (Източник на входен сигнал)**, за да изберете между различните видеоизточници, които могат да бъдат свързани към монитора Ви.






---

## USB Type-C

Изберете входен сигнал **USB Type-C**, когато използвате USB Type-C конектор. Натиснете

бутона , за да изберете източник на входен сигнал USB Type-C.



<b>DP</b>	Изберете входен сигнал <b>DP</b> , когато използвате DisplayPort (DP) конектор. Натиснете бутона  , за да изберете източник на входен сигнал DisplayPort.
<b>HDMI 1</b>	Изберете входен сигнал <b>HDMI 1</b> , когато използвате HDMI 1 конектор. Натиснете бутона  , за да изберете източник на входен сигнал HDMI 1.
<b>HDMI 2</b>	Изберете входен сигнал <b>HDMI 2</b> , когато използвате HDMI 2 конектор. Натиснете бутона  , за да изберете източник на входен сигнал HDMI 2.
<b>Auto Select (Авт. избор)</b>	Включването на функцията Ви дава възможност да сканирате за налични източници на входен сигнал.
<b>Auto Select for USB-C (Авт. избор за USB-C)</b>	<p>Позволява Ви да зададете Auto Select for USB-C (Авт. избор за USB-C) да:</p> <ul style="list-style-type: none"> <li>• <b>Prompt for Multiple Inputs (Подкана за множество входни сигнали):</b> Винаги показва съобщението "<b>Switch to USB-C Video Input (Превключване на USB-C видеовход)</b>", за да изберете да превключите или не.</li> <li>• <b>Yes (Да):</b> Винаги превключва на USB-C видеовход (без да пита), когато USB Type-C кабелът е свързан.</li> <li>• <b>No (Не):</b> Никога не превключва автоматично на USB-C видеовход, когато USB Type-C кабелът е свързан.</li> </ul> <p><b>ЗАБЕЛЕЖКА:</b> Auto Select for USB-C (Авт. избор за USB-C) е налично, само когато <b>Auto Select (Авт. избор)</b> е <b>On (Вкл.)</b>.</p>





---

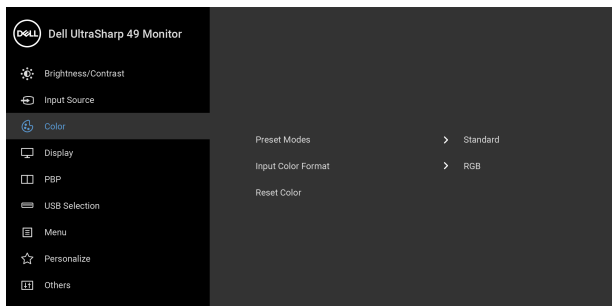
**Reset Input Source**  
(Нулиране на източник на входен сигнал)

Позволява връщане на фабричните настройки за източник на входен сигнал на Вашия монитор.



**Color (Цвят)**

Използвайте **Color (Цвят)**, за да регулирате режима за настройка на цветовете.



---

**Preset Modes (Готови режими)**

Когато изберете **Preset Modes (Готови режими)**, можете да изберете **Standard (Стандартен)**, **ComfortView, Movie (Филм)**, **Game (Игра)**, **Color Temp. (Цветова температура)** или **Custom Color (Потребителски цвят)** от списъка.

- **Standard (Стандартен)**: Зарежда настройките по подразбиране за цветовете на монитора. Това е готовият режим по подразбиране.
- **ComfortView**: Намалява нивото на синя светлина, излъчвана от екрана, за да направи гледането по-комфортно за очите Ви.



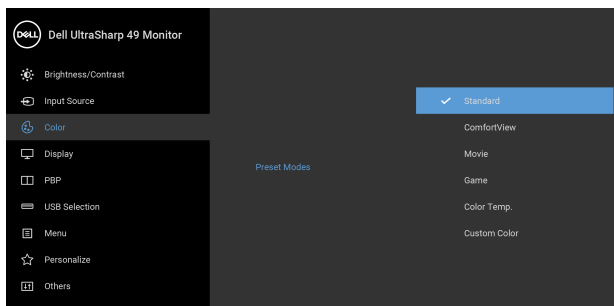
---

**ПРЕДУПРЕЖДЕНИЕ:** Възможните дългосрочни ефекти на излъчената от монитора синя светлина може да доведат до нараняване като напрежение, умора и повреда на очите. Използването на монитора продължително време може да доведе до болка в части от тялото като шията, ръцете, гърба и раменете. За да намалите риска от умора в очите и болка в шията/ръцете/гърба/раменете в резултат от използване на монитора продължително време, препоръчваме:

1. Задайте разстояние от екрана между 50 cm и 70 cm (20-28 инча) от очите Ви.
2. Мигайте често, за да навлажните очите си или мокрете очите си с вода при продължително използване на монитора.
3. Правете чести почивки за 20 минути на всеки два часа.
4. Да гледате настрани от монитора и да се взирате в отдалечени обекти на разстояние 20 фута за най-малко 20 секунди по време на почивките.
5. Правете стречинг упражнения, за да облекчите напрежението в шията, ръцете, гърба и раменете по време на почивките.



- **Movie (Филм):** Зарежда цветови настройки, подходящи за филми.
- **Game (Игра):** Зарежда цветови настройки, подходящи за игри.
- **Color Temp. (Цветова температура):** Позволява на потребителите да изберат цветовата температура: 5000К, 5700К, 6500К, 7500К, 9300К и 10000К. Натиснете бутона , за да изберете предпочитана цветова температура.
- **Custom Color (Потребителски цвят):** Позволява Ви ръчно да регулирате цветовите настройки. Натиснете бутоните  и , за да регулирате стойностите на **Gain (Усилване)**, **Offset (Отместване)**, **Hue (Нюанс)** и **Saturation (Наситеност)**, за да създадете Ваш собствен готов цветови режим.



## Input Color Format (Входящ цвят режим)

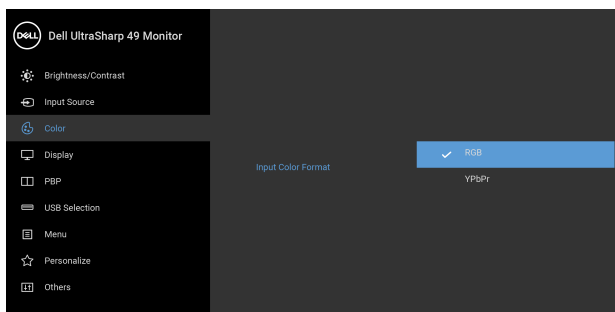
Позволява задаване на режима за входящ видеосигнал на:

**RGB:** Изберете тази опция ако мониторът Ви е свързан към компютър (или DVD плейър) чрез DP или HDMI, или USB Type-C кабел. Натиснете



бутона , за да изберете желанния RGB режим.


**YPbPr:** Изберете тази опция ако Вашият DVD плейър поддържа само YPbPr изход. Натиснете


бутона , за да изберете желанния YPbPr режим.



**Hue (Нюанс)** Тази функция може да смени цвета на видеоизображението на зелено или лилаво. Тя се използва за постигане на желанния телесен тон.

Използвайте  или  за регулиране на нюанс от '0' до '100'.

Използвайте  за увеличаване на зелената сянка на видеоизображението.

Използвайте  за увеличаване на лилавата сянка на видеоизображението.



**ЗАБЕЛЕЖКА:** Регулиране на **Hue (Нюанс)** е достъпно само при избор на готов режим **Movie (Филм)** или **Game (Игра)**.





---

## Saturation (Наситеност)

Тази функция може да регулира наситеността на цветовете на видеоизображението. Използвайте

 или  за регулиране на наситеността от '0' до '100'.

Използвайте , за да увеличите цветния изглед на видеоизображението.

Използвайте , за да увеличите монохромния изглед на видеоизображението.

**ЗАБЕЛЕЖКА:** Регулиране на **Saturation (Наситеност)** е достъпно само при избор на готов режим **Movie (Филм)** или **Game (Игра)**.

---

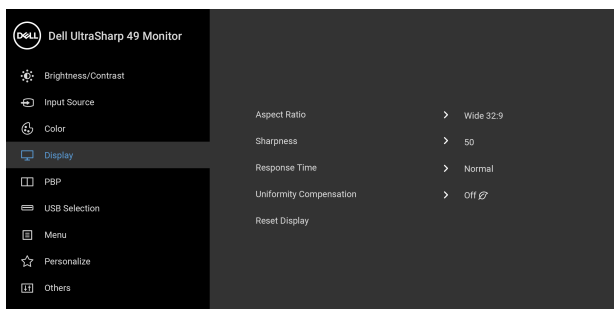
## Reset Color (Нулиране на цвет)

Нулира Вашия монитор като връща фабричните настройки за цветовете.



## Display (Дисплей)

Използвайте **Display (Дисплей)** за регулиране на изображенията.





---

## Aspect Ratio (Пропорции)

Регулира пропорциите на **Wide 32:9 (Широк екран 32:9)**, **Auto Resize (Автоматично преоразмеряване)**, **4:3** или **1:1**.

---

## Sharpness (Рязкост)

Тази функция може да направи изображението по-остро или по-меко. Използвайте  или  за регулиране на остротата от '0' до '100'.



---

<b>Response Time (Време за отговор)</b>	Позволява задаването на <b>Response Time (Време за отговор)</b> на <b>Normal (Нормално)</b> или <b>Fast (Бързо)</b> .
---	---

---

<b>Uniformity Compensation (Компенсация за еднаквост)</b>	Изберете настройки за компенсацията на еднаквост на екрана. Настройките за калибриране на <b>Calibrated (Калибрирано)</b> са фабрични. <b>Uniformity Compensation (Компенсация за еднаквост)</b> регулира различните области на екрана по отношение на центъра за постигане на еднаква яркост и цвят за целия екран. За оптимална работа на екрана, <b>Brightness (Яркост)</b> и <b>Contrast (Контраст)</b> за някои готови режими ( <b>Standard (Стандарти)</b> , <b>Color Temp. (Цветова температура)</b> ) ще бъдат забранени, когато <b>Uniformity Compensation (Компенсация за еднаквост)</b> е <b>On (Вкл.)</b> .
---	---

**ЗАБЕЛЕЖКА:** Препоръчва се на потребителя да използва настройката за яркост по подразбиране, когато функция **Uniformity Compensation (Компенсация за еднаквост)** е включена. За други настройки на нивата на яркост, еднаквостта може да се различава от данните, показани във Доклад за фабрично калибриране.

---

<b>Reset Display (Нулиране на дисплея)</b>	Изберете тази опция, за да възстановите настройките по подразбиране на дисплея.
--	---

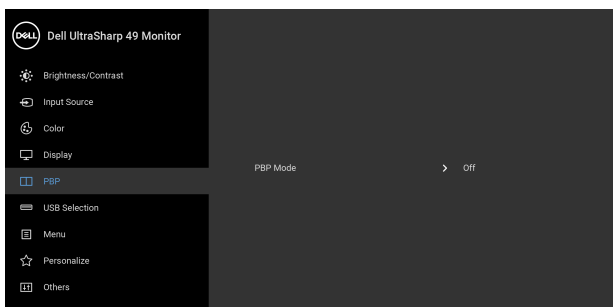
---





## PBP

Тази функция отваря прозорец, който показва изображение от друг източник на входен сигнал.




Основен прозорец	Подпрозорец			
	USB Type-C	DP	HDMI 1	HDMI 2
USB Type-C	X	✓	✓	✓
DP	✓	X	✓	✓
HDMI 1	✓	✓	X	✓
HDMI 2	✓	✓	✓	X

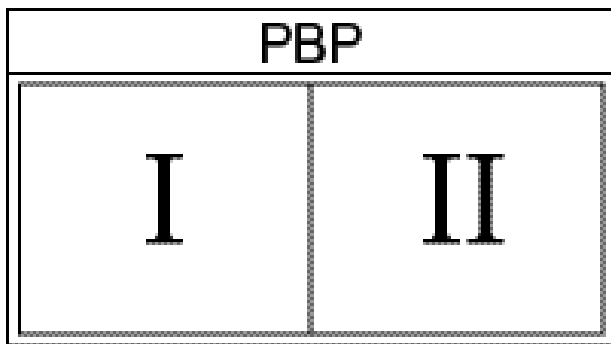
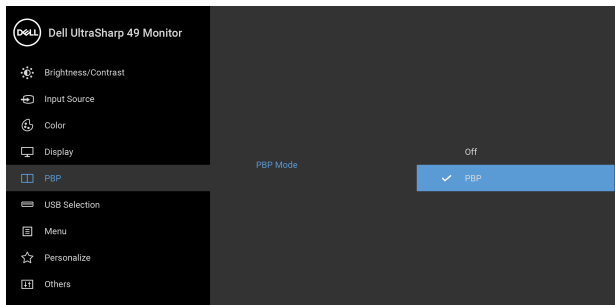
**ЗАБЕЛЕЖКА:** Изображенията под PBP ще бъдат показани в центъра на екрана, не на цял екран.



---


**PBP Mode (PBP режим)** Регулира режим **PBP** (Picture by Picture) между **PBP** или **Off** (Изкл.).

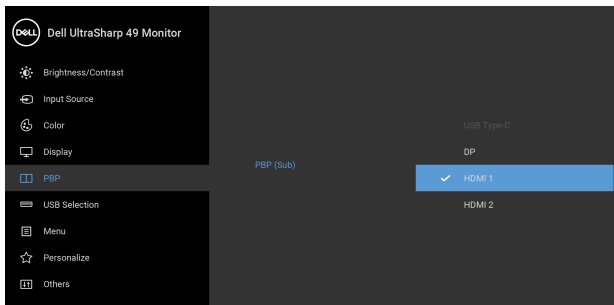
Натиснете бутона , за да разрешите режим **PBP**.






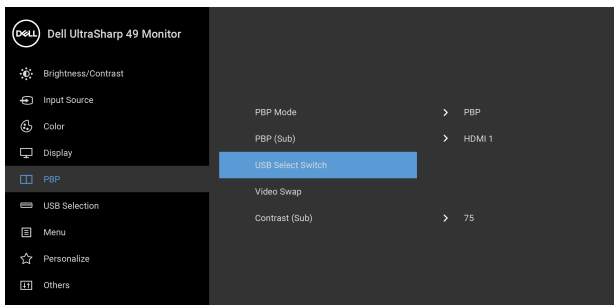
---

**PBP (Sub) (PBP (подпр.))** Изберете между различните видеосигнали, които може да са свързани към монитора за подпрозореца PBP. Натиснете бутона , за да изберете сигнал-източник на подпрозореца PBP.



---


**USB Select Switch (Ключ за избор на USB)** Изберете превключване между USB upstream източници в PBP режим. Натиснете бутона  за превключване между USB upstream източници в PBP режим.

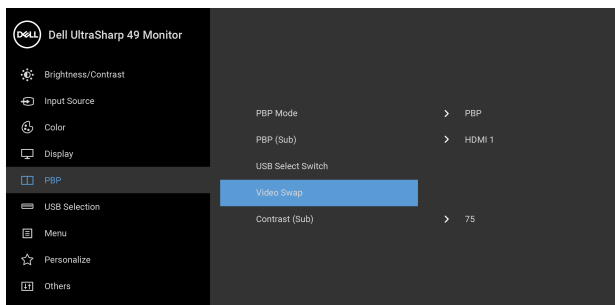


---

## Video Swap (Превключване на видео)

Изберете за превключване на видео между основен прозорец и подпрозорец в режим PBP.



Натиснете бутона , за да смените основния прозорец и подпрозореца.



---

## Contrast (Sub) (Контраст (подпр.))

Регулира нивото на контраст на картината в PBP режим.

Натиснете бутона , за да увеличите контраста и натиснете бутона , за да намалите контраста.

---

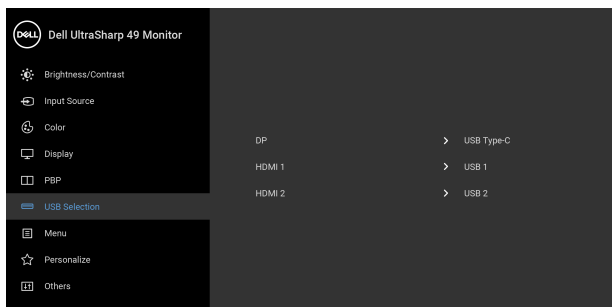




## USB Selection (Избор на USB)

Позволява да зададете USB upstream порт за входните сигнали (DP, HDMI 1 и HDMI 2). По този начин USB downstream портът на монитора (напр. клавиатура и мишка) може да се използва от текущите входни сигнали при свързване на компютър с някой от двата upstream порта.

Когато използвате само един upstream порт, свързаният upstream порт е активен.

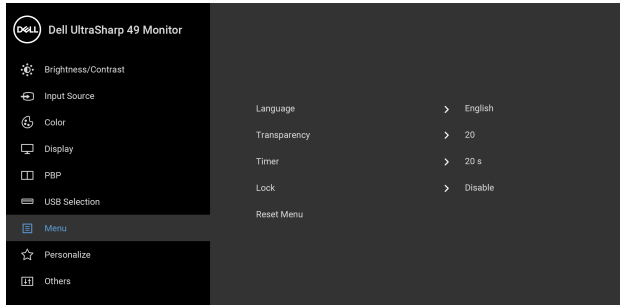


**ЗАБЕЛЕЖКА:** За да се предотврати повреждане или загуба на данни, преди смяна на USB upstream портовете, уверете се, че компютърът НЕ използва USB устройства за съхранение, които са свързани към USB upstream порта на монитора.









**Меню (Меню)** Изберете тази опция, за да регулирате настройките на OSD като например езиците на OSD, времето, за което менюто остава на екрана и други.



**Language (Език)** Опциите **Language (Език)** избират за OSD един от осемте езика (английски, испански, френски, немски, бразилски португалски, руски, опростен китайски или японски).

**Transparency (Прозрачност)** Изберете тази опция, за да промените прозрачността на менюто като натиснете бутоните  и  (мин.: 0 ~ макс.: 100).

**Timer (Таймер)** **OSD Hold Time (Време за задържане на OSD):** задава продължителността от време, през която OSD остава активно след последното натискане на бутон.

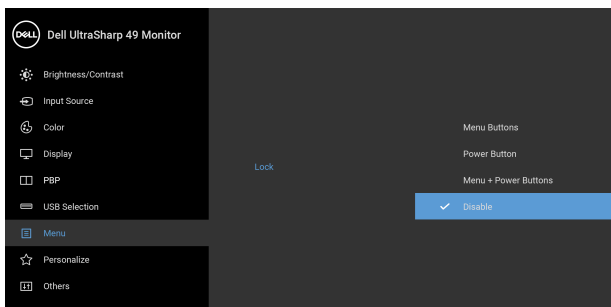
Използвайте  или , за да регулирате плъзгача в стъпки от 1 секунда от 5 до 60 секунди.



---

## Lock (Заклучване)

Със заключени бутони за управление на монитора може да предотвратите неоторизиран достъп до Вашите контроли. Това също предотвратява случайно активиране при конфигурация от множество монитори един до друг.



- **Menu Buttons (Бутони на менюто):** Всички бутони на Менюто/функционални бутони (с изключение на бутона Захранване) са заключени и са недостъпни за потребителя.
- **Power Button (Бутон Захранване):** Само бутонът Захранване е заключен и недостъпен за потребителя.
- **Menu + Power Buttons (Бутони Меню + Захранване):** Бутонът Меню/функционалните бутони и бутонът Захранване са заключени и недостъпни за потребителя.

Настройката по подразбиране е **Disable (Забрани)**.

---



---

Алтернативен метод на заключване [бутони на Менюто/функционални бутони]: Може също да натиснете и задържите бутона Меню/функционалния бутон до бутона Захранване в продължение на 4 секунди, за да конфигурирате опциите за заключване.

**ЗАБЕЛЕЖКА:** За отключване на бутон(и) натиснете и задържете бутона Меню/функционалния бутон до бутона Захранване в продължение на 4 секунди

---

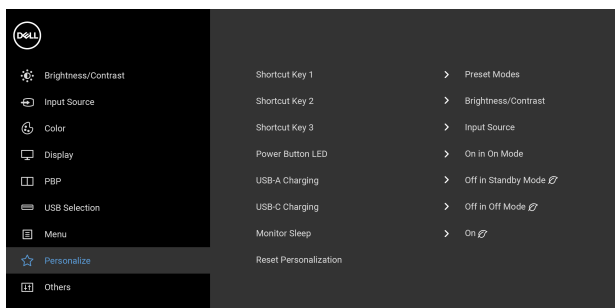
### Reset Menu (Меню за нулиране)

Нулирайте всички настройки на екранното меню на фабричните им стойности.

---



### Personalize (Персонализиране)



---

### Shortcut Key 1 (Клавиш за пряк път 1)

Позволява Ви да изберете функция от **Preset Modes (Готови режими)**, **Brightness/Contrast (Яркост/Контраст)**, **Input Source (Източник на входен сигнал)**, **Aspect Ratio (Пропорции)**, **PBP Mode (PBP режим)**, **USB Select Switch (Ключ за избор на USB)** или **Video Swap (Превключване на видео)** и да я зададете като пряк път.

### Shortcut Key 2 (Клавиш за пряк път 2)

### Shortcut Key 3 (Клавиш за пряк път 3)



---

**Power Button LED**  
(Индикатор на бутона за включване и изключване)

Позволява Ви да включите или изключите индикатора на захранването с цел икономия на енергия.

---

**USB-A Charging (USB-A зареждане)**

Позволява Ви да разрешите или забраните функцията за зареждане чрез USB Type-A (Downstream портове) по време на режим на готовност на монитора.

**ЗАБЕЛЕЖКА:** Тази опция е достъпна само когато кабелът USB Type-C (Upstream порт) е изваден. Ако кабелът USB Type-C е свързан, зареждането чрез USB-A следва състоянието на захранване на USB хоста и опцията не е достъпна.

**ЗАБЕЛЕЖКА:** Тази опция преди се наричаше **USB** в по-старите версии на фърмуера на монитора.

---

**USB-C Charging (USB-C зареждане)**

Позволява Ви да разрешите или забраните функцията **Always On USB Type-C Charging (Винаги да се включва зареждане USB Type-C)** по време на изключен режим на монитора.

**ЗАБЕЛЕЖКА:** Тази опция е достъпна в по-новите версии на фърмуера на монитора.

---

**Monitor Sleep (Заспиване на монитора)**

Позволява Ви да изключите монитора автоматично или да останете на линия, когато мониторът влезе в режим на заспиване. Когато е избрана опцията **On** (Вкл.), мониторът влиза в режим на готовност, когато системата заспива; когато е избрана опцията **Off** (Изкл.), можете да предотвратите изключването на екрана, когато заспива системата, за бързо възстановяване на екрана от събуждане на компютъра.

---



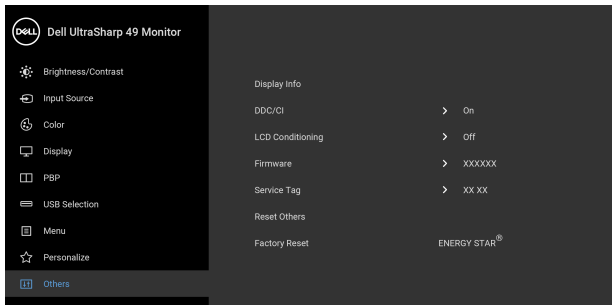
---

**Reset Personalization (Нулиране на персонализиране)** Нулирайте всички настройки под менюто **Personalize (Персонализиране)** на готовите им фабрични стойности.

---



**Others (Други)**



---

**Display Info (Информация за дисплея)** Показва текущите настройки на монитора.

---



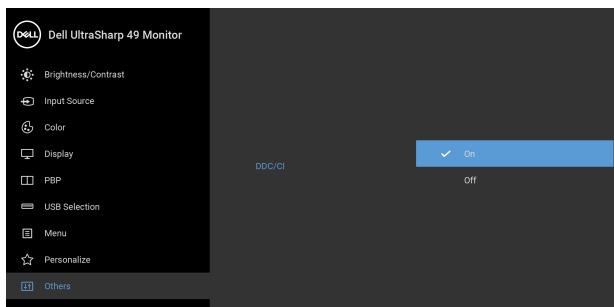


## DDC/CI

**DDC/CI** (Display Data Channel/Command Interface) позволява регулиране на параметрите на Вашия монитор (яркост, цветови баланс и др.) чрез софтуера на Вашия компютър.

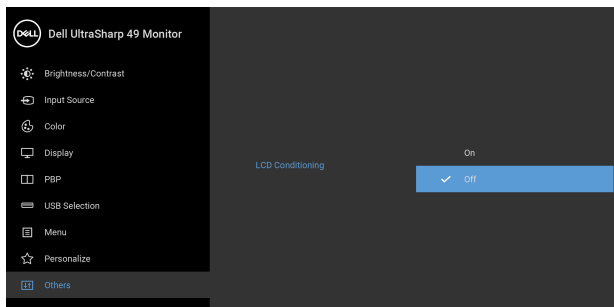
Можете да забраните тази функция като изберете **Off (Изкл.)**.

Разрешете тази функция за най-добро потребителско изживяване и оптимална производителност на Вашия монитор.

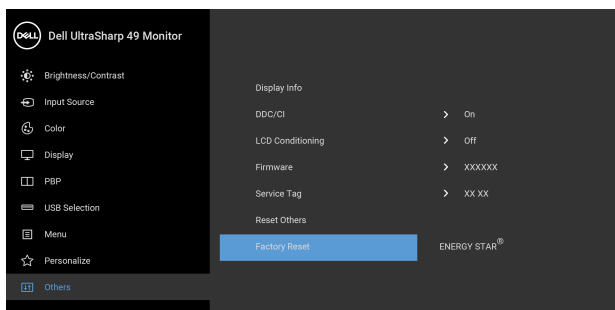


## LCD Conditioning (LCD подобрене)

Спомага за намаляването на краткотрайно задържане на изображението. В зависимост от степента на задържане на изображението, възможно е изпълнението на програмата да отнеме известно време. Можете да разрешите тази функция като изберете **On (Вкл.)**.

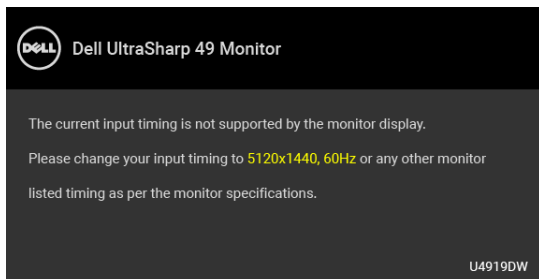


<b>Firmware (Фирмуер)</b>	Показва фърмуер версията на Вашия монитор.
<b>Service Tag (Сервизен етикет)</b>	Показва серийния номер на сервизния етикет на Вашия монитор.
<b>Reset Others (Нулиране на други)</b>	Нулирайте всички настройки под менюто <b>Others (Други)</b> на готовите им фабрични стойности.
<b>Factory Reset (Възстановяване на фабрични настройки)</b>	Възстановява всички готови стойности до фабричните настройки по подразбиране. Това са настройките за тестовете ENERGY STAR®.



## Предупреждения на OSD

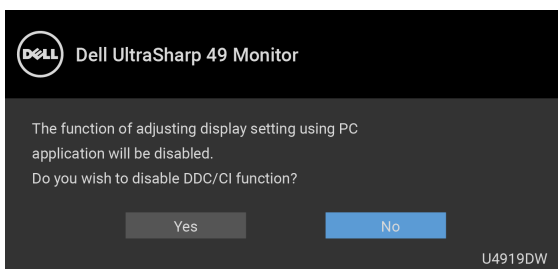
Когато мониторът не поддържа определен режим на разделителната способност, ще видите следното съобщение:



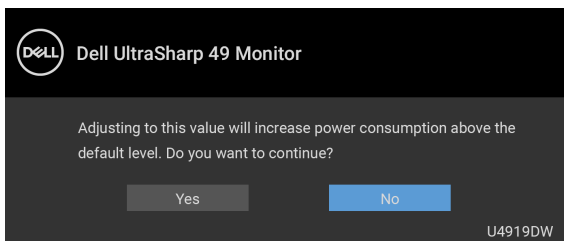
### **ЗАБЕЛЕЖКА: Съобщението може да се различава в зависимост от свързания входен сигнал.**

Това означава, че мониторът не може да се синхронизира със сигнала, който получава от компютъра. Вижте [Технически характеристики на монитора](#) относно диапазона на хоризонтална и вертикална честота, които са адресирани за този монитор. Препоръчителният режим е 5120 x 1440.

Ще видите следното съобщение преди да бъде забранена функцията DDC/CI:

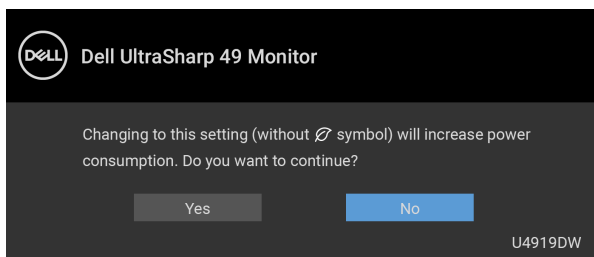


Когато регулирате нивото на **Brightness (Яркост)** за пръв път, се появява следното съобщение:



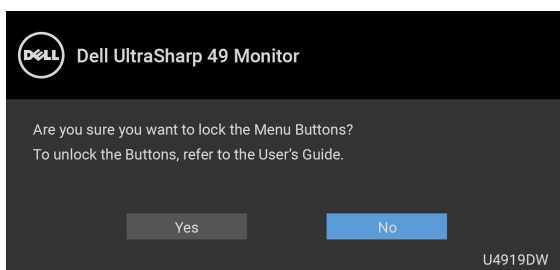
**ЗАБЕЛЕЖКА:** Ако изберете Yes (Да), съобщението няма да се появи следващия път, когато възнамерявате да промените настройката Brightness (Яркост).

Когато промените настройката по подразбиране на енергоспестяващите функции за пръв път, като например **Uniformity Compensation** (Компенсация за еднаквост), **USB-C Charging** (Зареждане чрез USB-C), **USB-A Charging (USB-A зареждане)** или **Monitor Sleep** (Заспиване на монитора), се появява следното съобщение:



**ЗАБЕЛЕЖКА:** Ако изберете Yes (Да) за някоя от функциите, посочени по-горе, съобщението няма да изчезне следващия път, когато възнамерявате да промените настройките на тези функции. Когато извършите фабрично нулиране, съобщението ще се появи отново.

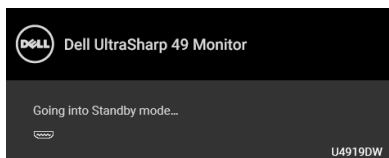
Ще видите следното съобщение преди активиране на функцията **Lock** (Заклучване):



**ЗАБЕЛЕЖКА:** Съобщението може да се различава в зависимост от избраните настройки.



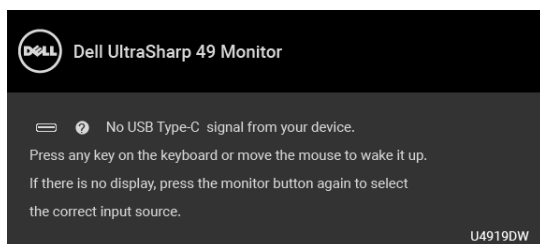
Следното съобщение се появява, когато мониторът влезе в Режим на **ГОТОВНОСТ**:



Активирайте компютъра и събудете монитора, за да получите достъп до **OSD**.

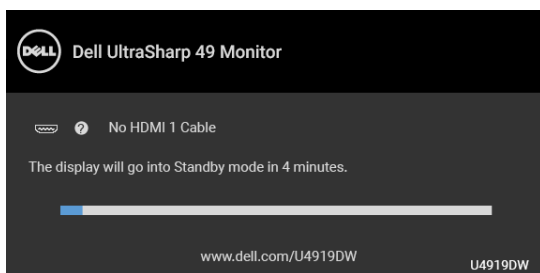
**ЗАБЕЛЕЖКА:** Съобщението може да се различава в зависимост от свързания входен сигнал.

Ако натиснете произволен бутон, различен от бутона за захранването, следното съобщение се появява в зависимост от избрания входен сигнал:



**ЗАБЕЛЕЖКА:** Съобщението може да се различава в зависимост от свързания входен сигнал.

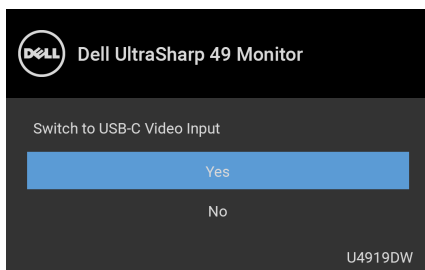
Ако USB Type-C, HDMI или DP входен сигнал не е свързан и съответният кабел също не е свързан, ще се появи плаващ диалогов прозорец, както е показано по-долу.



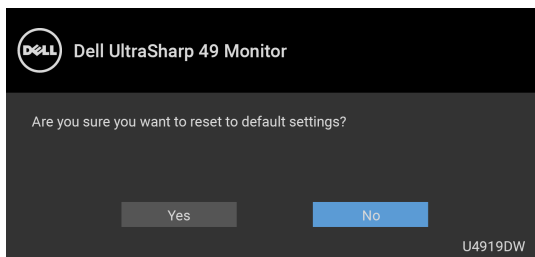
**ЗАБЕЛЕЖКА:** Съобщението може да се различава в зависимост от свързания входен сигнал.



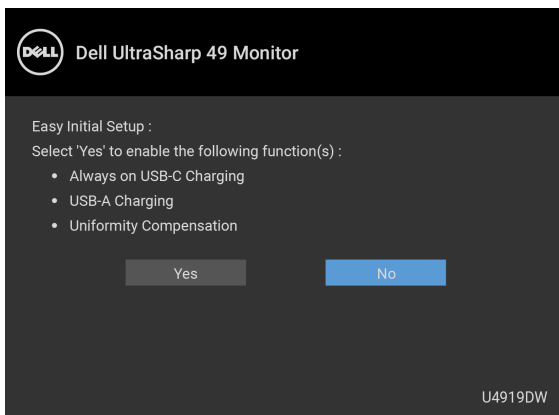
Когато мониторът е с входен сигнал DP/HDMI и кабел USB Type-C е свързан към ноутбук, който поддържа Алтернативен DP режим, ако е разрешена функцията **Auto Select for USB-C (Авт. избор за USB-C)**, ще се появи следното съобщение.



Когато е избрана настройка **Factory Reset (Възстановяване на фабрични настройки)**, ще се появи следното съобщение:



Когато е избрана настройка **Yes (Да)**, ще се появи следното съобщение:



Вижте **Отстраняване на неизправности** за повече информация.



## Настройка на максималната разделителна способност

За да зададете максималната разделителна способност на монитора:

В Windows® 7, Windows® 8 и Windows® 8.1:

1. За Windows® 8 и Windows® 8.1 изберете плочката на работния плот, за да превключите на класически работен плот.
2. Щракнете с десния бутон върху **Разделителна способност на екрана**.
3. Щракнете върху падащия списък на разделителна способност на екрана и изберете **5120 x 1440**.
4. Щракнете върху **ОК**.

В Windows® 10:

1. Щракнете с десния бутон върху работния плот и щракнете върху **Настройки на дисплея**.
2. Щракнете върху **Разширени настройки на дисплея**.
3. Щракнете върху падащия списък на **Разделителна способност** и изберете **5120 x 1440**.
4. Натиснете **Приложи**.

Ако не виждате 5120 x 1440 като опция, трябва да проверите дали Вашата видеокарта поддържа 4K при 60 Hz. Ако поддържа 4K при 60 Hz, актуализирайте драйвера на видеокартата. Ако не поддържа 4K при 60 Hz, в зависимост от Вашия компютър извършете една от следните процедури:

Ако имате настолен или преносим компютър Dell:

- Отидете на <http://www.dell.com/support>, въведете сервизния си номер и изтеглете най-новия драйвер за Вашата видеокарта.




Ако използвате компютър, различен от Dell (преносим или настолен):

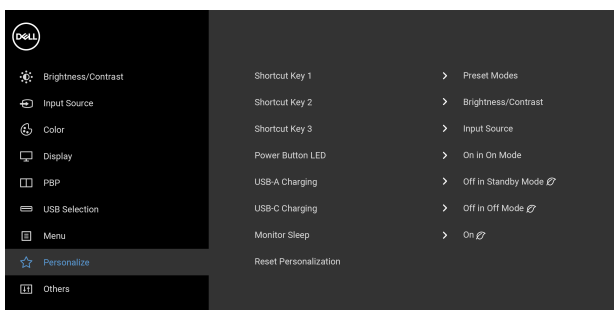
- Отидете на сайта за поддръжка на Вашия компютър и изтеглете най-новите драйвери за видеокарта.
- Отидете на уеб сайта на видеокарта и да изтеглете най-новите драйвери за картата.







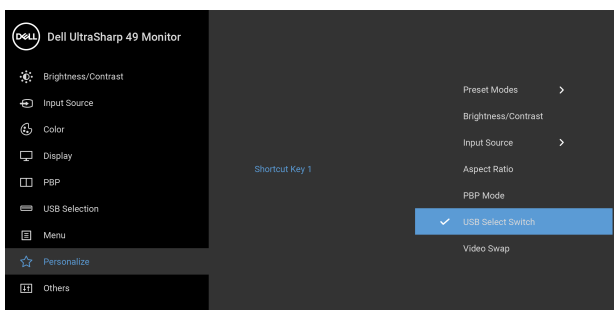
## Настройка на KVM USB ключ

За задаване на KVM USB ключ като ключ за пряк път за монитора:

1. Натиснете бутона  , за да стартирате OSD и да покажете основното меню.
2. Натиснете бутоните  и  за "Personalize" (Персонализиране).




3. Натиснете бутона  , за да активирате маркираната опция.
4. Натиснете бутона  на Shortcut Key 1 (Клавиш за пряк път 1) за активиране на маркираната опция.
5. Натиснете бутоните  и  за "USB Select Switch" (Ключ за избор на USB).





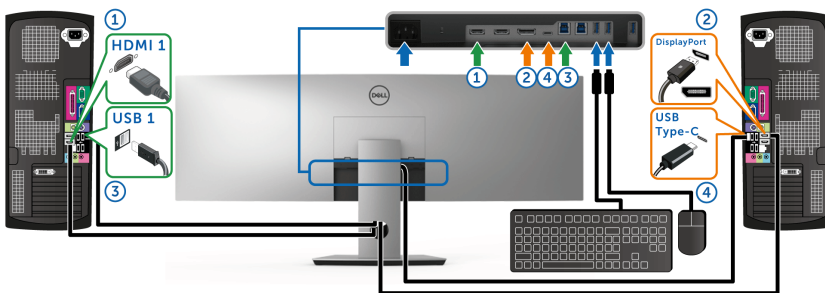
6. Натиснете бутона , за да потвърдите избора.

7. Натиснете бутона , за да се върнете на главното меню.

 **ЗАБЕЛЕЖКА: KVM USB ключ функционира само под режим PBP.**

Следните са илюстрации на няколко сценария за свързване и техните настройки в меню **USB Selection (Избор на USB)**, както е показано в следните цветови кадри.

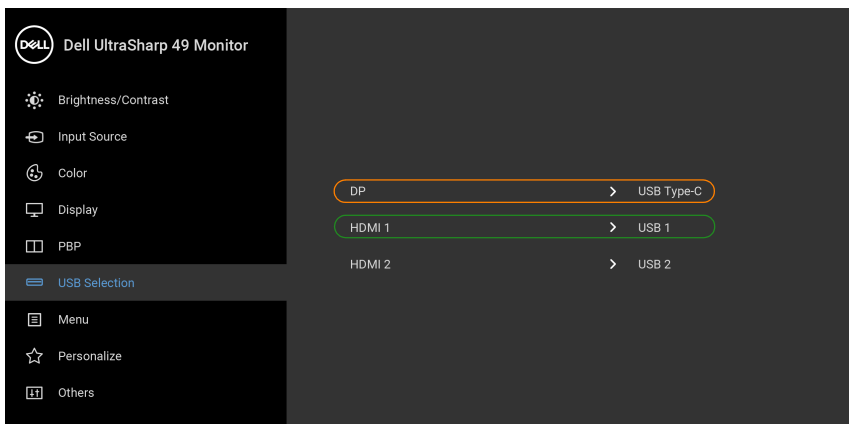
1. При свързване на **HDMI 1 + USB 1** към компютър 1 и **DP + USB Type-C** към компютър 2:



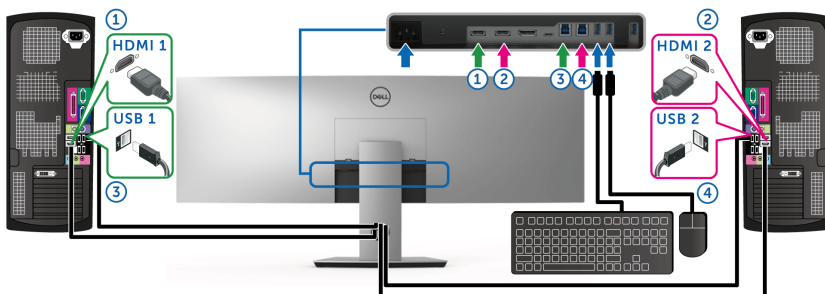
 **ЗАБЕЛЕЖКА: Връзката USB Type-C в момента поддържа само пренос на данни.**



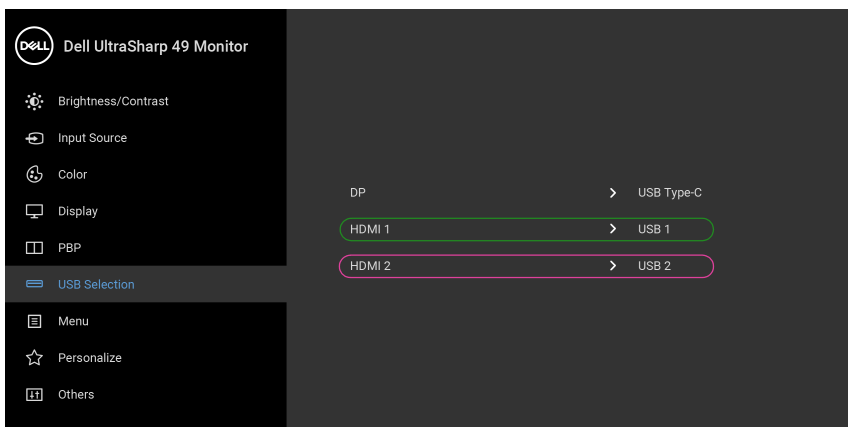
Уверете се, че **USB Selection (Избор на USB)** за **HDMI 1** е **USB 1** и **DP** е зададено за **USB Type-C**.



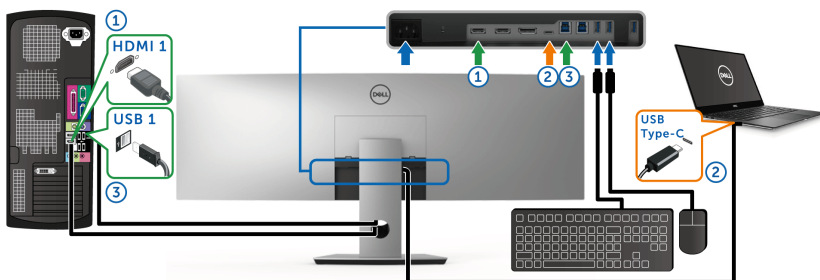
2. При свързване на **HDMI 1 + USB 1** към компютър 1 и **HDMI 2 + USB 2** към компютър 2:



Уверете се, че **USB Selection (Избор на USB)** за **HDMI 1** е **USB 1** и **HDMI 2** е зададено за **USB 2**.



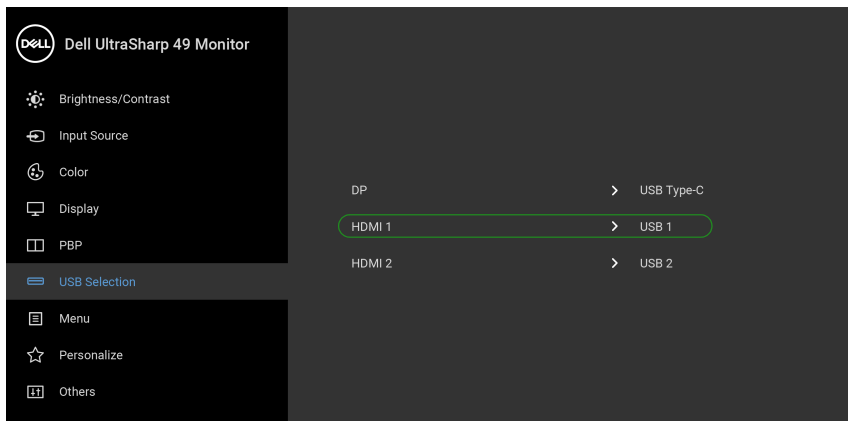
3. При свързване на **HDMI 1 + USB 1** към компютър 1 и **USB Type-C** към компютър 2:





**ЗАБЕЛЕЖКА:** Връзката USB Type-C в момента поддържа видео и пренос на данни.



Уверете се, че **USB Selection (Избор на USB)** за **HDMI 1** е **USB 1**.



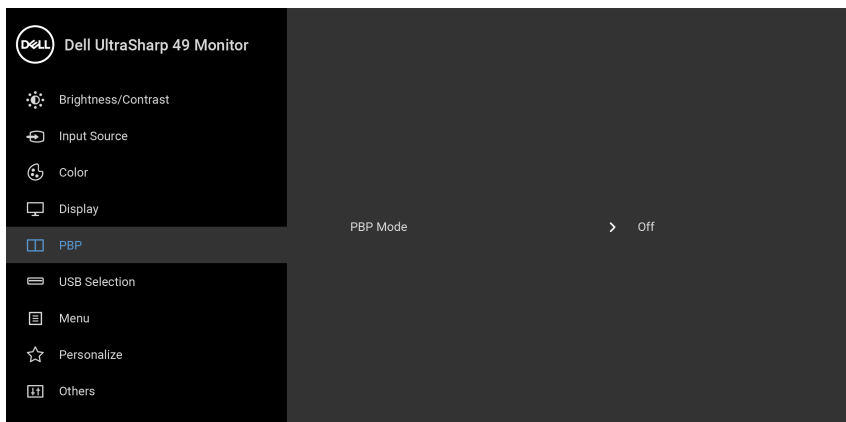
-  **ЗАБЕЛЕЖКА:** Тъй като USB Type-C портът поддържа режим алтернативен режим DisplayPort, няма нужда да задавате USB Selection (Избор на USB) за USB Type-C.
-  **ЗАБЕЛЕЖКА:** При свързване на различни източници на входен видеосигнал, които не са показани по-горе, следвайте същия метод, за да конфигурирате настройките за USB Selection (Избор на USB) за сдвояване на портовете.



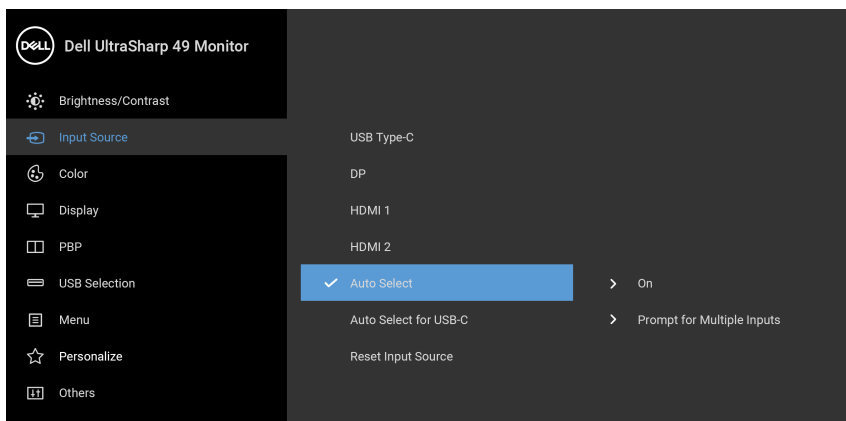
## Настройка на Auto KVM

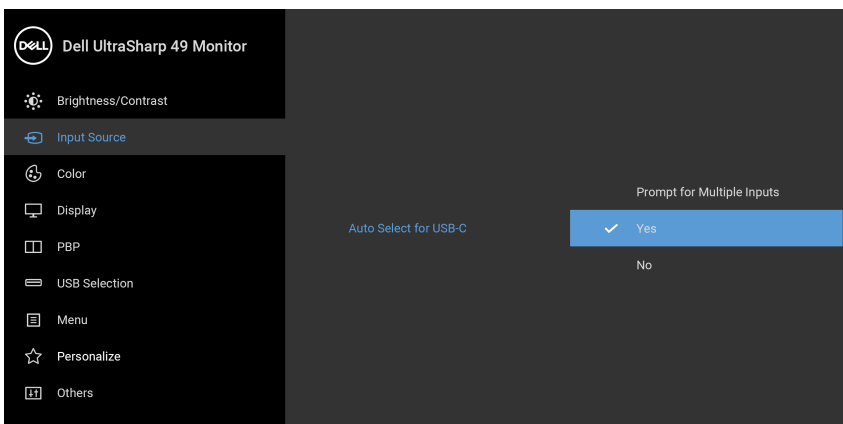
Може да следвате инструкциите по-долу, за да настроите Auto KVM за Вашия монитор:

1. Уверете се, че **PBP Mode (PBP режим)** е **Off (Изкл.)**.

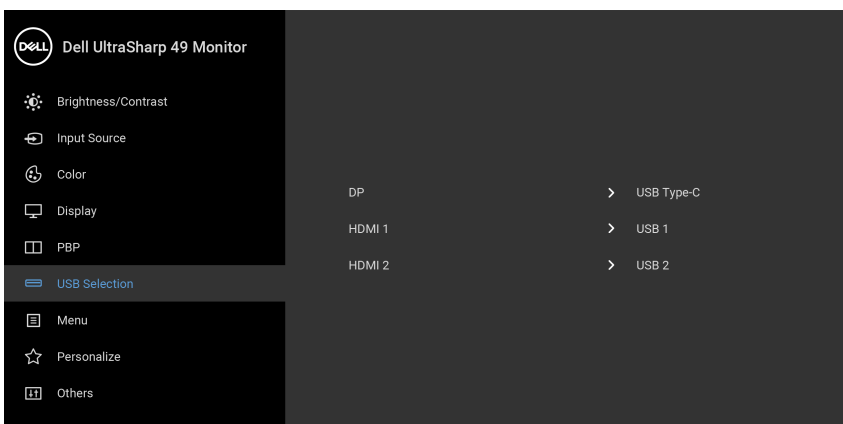


2. Уверете се, че **Auto Select (Авт. избор)** е **On (Вкл.)** и **Auto Select for USB-C (Авт. избор за USB-C)** е **Yes (Да)**.





3. Уверете се, че USB портовете и видеовходовете са сдвоени както трябва.



 **ЗАБЕЛЕЖКА:** За връзка USB Type-C не се изисква допълнителна настройка.

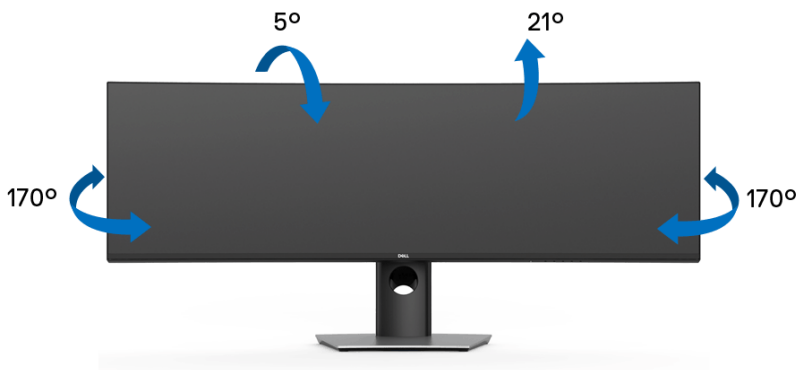


## Използване на Наклон, Завъртане и Вертикално удължаване

**ЗАБЕЛЕЖКА:** Това е приложимо за монитор със стойка. При закупуване на друга стойка, обърнете се към ръководството на съответната стойка за инструкции относно инсталирането ѝ.

### Наклон, Завъртане


Когато стойката е прикачена към монитора, можете да наклоните и да завъртите монитора до най-подходящия за Вас зрителен ъгъл.



**ЗАБЕЛЕЖКА:** Когато мониторът се изпраща от фабриката, стойката е отделена.



## Вертикално удължаване

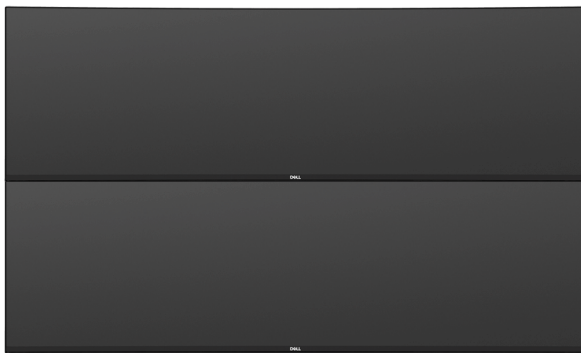
-  **ЗАБЕЛЕЖКА:** Стойката се удължава вертикално до 90 mm. Фигурата по-долу илюстрира как да удължите вертикално стойката.



## Настройка с два монитора

Препоръчително инсталиране на два монитора:

### Пейзаж (горе-долу)



Поради ограничение на дължината на кабела (1 m) за кабел USB Type-C Gen2, препоръчва се да свържете мониторите си.:

- Свържете горния монитор с HDMI/DP кабел.
- Свържете долния монитор с кабел HDMI/DP/USB Type-C Gen2.





# Отстраняване на неизправности

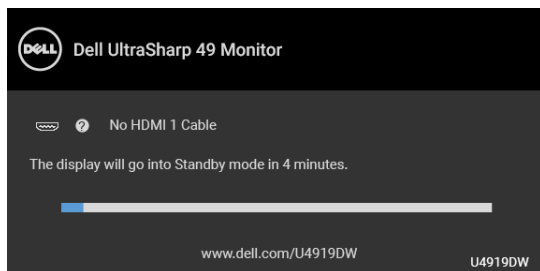
**⚠ ПРЕДУПРЕЖДЕНИЕ:** Преди да започнете процедурите в този раздел, следвайте [Инструкции за безопасност](#).

## Самодиагностика

Вашият мониторът осигурява функция за самодиагностика, която Ви позволява да проверите дали мониторът функционира правилно. Ако мониторът и компютърът са свързани правилно, но екранът на монитора остава тъмен, пуснете самодиагностика за монитора като изпълните следните стъпки:

1. Изключете компютъра и монитора.
2. Извадете видеокабела от гърба на компютъра.
3. Включете монитора.

На екрана трябва да се появи плаващият диалогов прозорец (на черен фон), ако мониторът не може да открие видеосигнал и работи както трябва. Докато сте в режим на самодиагностика, индикаторът на захранването остава бял. Също така, в зависимост от избирания входен сигнал, диалоговият прозорец, показан по-долу, продължително ще превърта екрана.



**✎ ЗАБЕЛЕЖКА:** Съобщението може да се различава в зависимост от свързания входен сигнал.

4. Тази кутийка също се появява по време на нормална операция на системата, ако видеокабелът е изключен или повреден.
5. Изключете монитора и свържете видеокабела; след това включете и компютъра, и монитора.

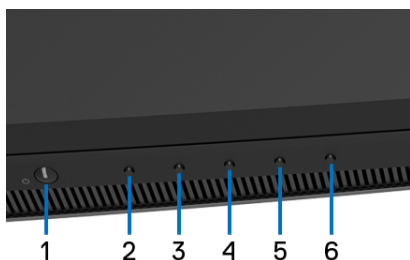


Ако на монитора Ви няма нищо, след като използвате предишната процедура, проверете видеоконтролера и компютър си, защото мониторът функционира както трябва.


## Вградена диагностика

Мониторът Ви има вграден инструмент за диагностика, който Ви помага да определите дали дадена аномалия на екрана Ви представлява свойствен проблем с монитора, или с Вашия компютър и видеокарта.

**ЗАБЕЛЕЖКА:** Можете да пуснете вградената диагностика, само когато видеокабелът е изключен и мониторът е в *режим за самодиагностика*.



За да изпълните вградена диагностика:

1. Уверете се, че екранът е чист (няма прахови частици по повърхността на екрана).
2. Натиснете и задръжте **Бутон 6** за около 4 секунди докато се появи изскачащо меню.
3. Използвайте **Бутон 3** или **Бутон 4** за избор на диагностичен инструмент  и използвайте **Бутон 5**, за да потвърдите. Появява се сив тестов шаблон в началото на диагностичната програма.
4. Внимателно разгледайте екрана за аномалии.
5. Натиснете **Бутон 2** отново, за да промените тестовите шаблони.
6. Повторете стъпки 4 и 5 за инспектиране на дисплея при червен, зелен, син, черен, бял екран и екран с текст.
7. Натиснете **Бутон 2**, за да прекратите диагностичната програма.

Ако не откриете аномалии в работата на екрана с помощта на вградения диагностичен инструмент, мониторът функционира правилно. Проверете видеокартата и компютъра.



## Винаги да се включва зареждане USB Type-C

Мониторът Ви позволява да зареждате своя ноутбук или мобилни устройства чрез кабел USB Type-C, когато мониторът е изключен. Вижте [USB-C Charging \(USB-C зареждане\)](#) за повече информация. Тази функция е достъпна само при версия на фърмуера на монитора M2B102 или по-нова.

Може да проверите текущата версия на Вашия фърмуер тук: [Firmware \(Фирмуер\)](#). Ако опцията не е достъпна, отидете на уебсайта за изтегляне и поддръжка на Dell за най-новата инсталационна програма (**Monitor Firmware Update Utility.exe**) и направете справка с Инструкции за актуализиране на фърмуера, ръководство на потребителя: [www.dell.com/U4919DW](http://www.dell.com/U4919DW)

## Често срещани проблеми

Следната таблица съдържа обща информация за често срещани проблеми на монитора, с които може да се сблъскате, и възможните решения:

Общи симптоми	С какво се сблъсквате	Вероятни разрешения
Няма видео/индикаторът на захранването е изключен	Няма картина	<ul style="list-style-type: none"><li>Уверете се, че видеокабелът, свързващ монитора и компютъра, е свързан правилно и сигурно.</li><li>Проверете дали контактът функционира правилно с помощта на друго електрическо оборудване.</li><li>Уверете се, че бутонът на захранването е натиснат докрай.</li><li>Уверете се, че е избран правилният източник чрез меню <a href="#">Input Source (Източник на входен сигнал)</a>.</li></ul>



Няма видео/ индикаторът на захранването е включен	Няма картина или яркост	<ul style="list-style-type: none"> <li>• Увеличава контролите на яркостта и контраста чрез OSD.</li> <li>• Извършете самодиагностика на функциите на монитора.</li> <li>• Проверете за огънати или счупени изводи на конектора на видеокабела.</li> <li>• Пуснете вградената самодиагностика.</li> <li>• Уверете се, че е избран правилният източник чрез меню <b>Input Source (Източник на входен сигнал)</b>.</li> </ul>
Лош фокус	Картината е неясна, замъглена или с остатъчен образ	<ul style="list-style-type: none"> <li>• Елиминирайте удължителните видеокабели.</li> <li>• Възстановява фабричните настройки на монитора.</li> <li>• Промените разделителната способност на видеото на правилните пропорции.</li> </ul>
Нестабилно/ накъсано видео	Картина на вълни или фино движение	<ul style="list-style-type: none"> <li>• Възстановява фабричните настройки на монитора.</li> <li>• Проверете екологичните фактори.</li> <li>• Преместете монитора и тествайте в друга стая.</li> </ul>



Липсващи пиксели	На LCD екрана има точки	<ul style="list-style-type: none"> <li>• Направете цикъл от включване и изключване.</li> <li>• Пиксел, който постоянно не свети, представлява естествен дефект, който може да възникне в LCD технологията.</li> <li>• За повече информация относно Политиката за качество на мониторите на Dell и Политиката за пикселите, вижте уеб сайта за поддръжка на Dell: <b><a href="http://www.dell.com/support/monitors">http://www.dell.com/support/monitors</a></b>.</li> </ul>
Остатъчни пиксели	На LCD екрана има ярки точки	<ul style="list-style-type: none"> <li>• Направете цикъл от включване и изключване.</li> <li>• Пиксел, който постоянно не свети, представлява естествен дефект, който може да възникне в LCD технологията.</li> <li>• За повече информация относно Политиката за качество на мониторите на Dell и Политиката за пикселите, вижте уеб сайта за поддръжка на Dell: <b><a href="http://www.dell.com/support/monitors">http://www.dell.com/support/monitors</a></b>.</li> </ul>
Проблеми с яркостта	Картината е твърде тъмна или ярка	<ul style="list-style-type: none"> <li>• Възстановява фабричните настройки на монитора.</li> <li>• Регулира контролите на яркостта и контраста чрез OSD.</li> </ul>
Геометрично изкривяване	Екранът не е центриран правилно	<ul style="list-style-type: none"> <li>• Възстановява фабричните настройки на монитора.</li> <li>• Регулирайте хоризонталните и вертикалните контроли чрез OSD.</li> </ul>



Хоризонтални/ вертикални линии	На екрана има една или повече линии	<ul style="list-style-type: none"> <li>• Възстановява фабричните настройки на монитора.</li> <li>• Извършете проверка с функцията за самодиагностика на монитора и определете дали тези редове също са в режим за самодиагностика.</li> <li>• Проверете за огънати или счупени изводи на конектора на видеокабела.</li> <li>• Пуснете вградената самодиагностика.</li> </ul>
Проблеми при синхрониза- цията	Екранът е кодиран или изглежда накъсан	<ul style="list-style-type: none"> <li>• Възстановява фабричните настройки на монитора.</li> <li>• Извършете проверка с функцията за самодиагностика на монитора и определете дали екранът изглежда объркано в режима за самодиагностика.</li> <li>• Проверете за огънати или счупени изводи на конектора на видеокабела.</li> <li>• Рестартирайте компютъра в <i>безопасен режим</i>.</li> </ul>
Проблеми, свързани с безопасността	Видими следи от пушек или искри	<ul style="list-style-type: none"> <li>• Не предприемайте каквито и да било стъпки за отстраняване на неизправности.</li> <li>• Свържете се с Dell незабавно.</li> </ul>
Периодични проблеми	Неизправности при включване и изключване на монитора	<ul style="list-style-type: none"> <li>• Уверете се, че видеокабелът, свързващ монитора и компютъра, е свързан правилно и сигурно.</li> <li>• Възстановява фабричните настройки на монитора.</li> <li>• Извършете проверка с функцията за самодиагностика на монитора и определете дали повтарящите се проблеми се появяват в режима за самодиагностика.</li> </ul>



Липсва цвят	Картината няма цвят	<ul style="list-style-type: none"> <li>• Извършете самодиагностика на функциите на монитора.</li> <li>• Уверете се, че видеокабелът, свързващ монитора и компютъра, е свързан правилно и сигурно.</li> <li>• Проверете за огънати или счупени изводи на конектора на видеокабела.</li> </ul>
Грешен цвят	Цветовете на картината не са хубави	<ul style="list-style-type: none"> <li>• Променете настройките на <b>Preset Modes (Готови режими)</b> в меню <b>Color (Цвят)</b> на OSD на приложението.</li> <li>• Регулирайте стойностите R/G/B в <b>Custom Color (Потребителски цвят)</b> в OSD <b>Color (Цвят)</b>.</li> <li>• Променете <b>Input Color Format (Входящ цветови режим)</b> да бъде PC RGB или YPbPr в OSD менюто <b>Color (Цвят)</b>.</li> <li>• Пуснете вградената самодиагностика.</li> </ul>
Задържане на образ от статично изображение, оставено на монитора продължително време	Лека сянка от статично изображение се появява на екрана	<ul style="list-style-type: none"> <li>• Задайте екранът да се изключи след няколко минути неактивност на екрана. Тези въпроси може да се регулират в Windows Опции на захранването или настройка Mac Икономичен режим.</li> <li>• Като алтернатива можете да използвате динамично променящ се скрийнсейвър.</li> </ul>
Образ „призрак“	Бързо движещи се изображения оставят диря от сенки	<ul style="list-style-type: none"> <li>• Промяна на Response Time (Време за отговор) в менюто <b>Display (Дисплей)</b>.</li> </ul>



## Проблеми, специфични за продукта

Специфични симптоми	С какво се сблъскват	Вероятни разрешения
Образът на екрана е твърде малък	Изображението е центрирано, но не заема цялата зрителна област	<ul style="list-style-type: none"><li>• Проверете настройка <b>Aspect Ratio (Пропорции)</b> в OSD меню <b>Display (Дисплей)</b>.</li><li>• Възстановява фабричните настройки на монитора.</li></ul>
Мониторът не може да се регулира с бутоните на предния панел	OSD не се появява на екрана	<ul style="list-style-type: none"><li>• Изключете монитора, извадете захранващия кабел, включете го отново, след което включете монитора.</li><li>• Проверете дали OSD е заключено. Ако да, натиснете и задръжте бутона Меню/функционалния бутон до бутона Захранване в продължение на 4 секунди за отключване (за повече информация вижте <b>Lock (Заклучване)</b>).</li></ul>
Няма входен сигнал при натискане на потребителски контроли	Няма картина, LED индикаторът свети бяло	<ul style="list-style-type: none"><li>• Проверете източника на сигнала. Уверете се, че компютърът не е в икономичен режим чрез преместване на мишката или натискане на произволен клавиш на клавиатурата.</li><li>• Проверете дали сигналният кабел е включен правилно. Включете отново сигналния кабел ако е необходимо.</li><li>• Нулирайте компютъра или видеоплейъра.</li></ul>





Картината не запълва целия екран	Картината не може да заеме цялата височина или ширина на екрана	<ul style="list-style-type: none"> <li>• Заради различните видеоформати (пропорции) на DVD, мониторът може да не показва съдържанието на цял екран.</li> <li>• Пуснете вградената самодиагностика.</li> </ul>
Няма видео, няма показване	Няма видео при свързване на докинг, ключ за порт или Blu-ray DVD плейъри.	<ul style="list-style-type: none"> <li>• Когато стара платформа не може да разпознае или изведе 5120 x 1440, предлагаме да промените EDID на по-ниска разделителна способност, за да покриете този проблем със съответствието: <ol style="list-style-type: none"> <li>1. Отстранете всички входни кабели. Натиснете <b>Бутони 3 и 4</b> за 5 секунди. (Вижте <a href="#">страница 82</a> за номерата на бутоните)</li> <li>2. Изберете "Enable" (Разреши) в изскачащия екран за промяна на макс. разделителна способност от 5120 x 1440 на 3840 x 1080.</li> </ol> </li> </ul>
Показване на изображение при 5120 x 1440 на 30 Hz на HDMI порт	Не може да се избере 5120 x 1440 при 60 Hz в графичния контролен панел на HDMI порт	<ul style="list-style-type: none"> <li>• Поради ограничение на пропускателната способност на стара платформа HDMI 1.4 HW, тя поддържа само 5120 x 1440 при 30 Hz.</li> </ul>



<p>Мониторът показва изображение 3840 x 1080 при 60 Hz</p>	<p>Не може да се избере 5120 x 1440 в графичния контролен панел</p>	<ul style="list-style-type: none"> <li>• Поради ограниченията на старата HW платформа, тя не поддържа 5120 x 1440.</li> <li>• За поддържане на 5120 x 1440 при 60 Hz, проверете дали платформата отговаря на едно от следните условия:             <ol style="list-style-type: none"> <li>1. DP 1.2 или повече.</li> <li>2. Type-C, алтернативен режим DP 1.2 или по-висок.</li> <li>3. HDMI 2.0.</li> </ol> </li> </ul>
<p>Мониторът показва образ 3840 x 1080 при 60 Hz, когато се използва видеокарта Intel</p>	<p>Не е възможен избор на 5120 x 1440 при 60 Hz с: Intel CPU Gen10 или по-нисък, и драйвер Intel Graphic Driver x.7584 и по-нови версии.</p>	<ul style="list-style-type: none"> <li>• Intel забрани поддръжка на режим 5K с Graphic Driver x.7584 и по-нов. Потребителите трябва да инсталират Windows Registry Patch, което позволява поддръжка на режим 5K с Graphic Driver x.7584. Отидете на <a href="https://www.dell.com/support/home/us/en/04/product-support/product/dell-u4919dw-monitor/drivers">https://www.dell.com/support/home/us/en/04/product-support/product/dell-u4919dw-monitor/drivers</a>, за да изтеглите Registry Patch.</li> <li>• Инсталиране/преинсталиране на видеокарта Intel преди x.7584.</li> </ul>



## Проблеми, специфични за универсална серийна шина (USB)

Специфични симптоми	С какво се сблъсквате	Вероятни разрешения
USB интерфейсът не работи	Периферните USB устройства не работят	<ul style="list-style-type: none"><li>• Проверете дали мониторът е включен.</li><li>• Уверете се, че USB Selection (Избор на USB) е зададен правилно в менюто <b>USB Selection (Избор на USB)</b>.</li><li>• Свържете отново upstream кабела към Вашия компютър.</li><li>• Свържете отново USB периферни устройства (downstream конектор).</li><li>• Изключете монитора, след което го включете отново.</li><li>• Рестартирайте компютъра.</li><li>• Някои USB устройства като преносими твърди дискове изискват по-висок електрически ток; свържете устройството директно към компютърната система.</li><li>• Изключете един upstream USB кабел, когато използвате две upstream връзки.</li></ul>
Портът USB Type-C не е за захранване	Периферните USB устройства не могат да се зареждат	<ul style="list-style-type: none"><li>• Проверете дали свързаното устройство е съвместимо с техническите данни на USB-C. Портът USB Type-C поддържа USB 2.0 и изход 90 W.</li><li>• Използвайте само кабела USB Type-C, предоставен с Вашия монитор.</li></ul>



---

Високоскоростният USB 3.0 интерфейс е твърде бавен	Високоскоростните USB 3.0 периферни устройства работят бавно или не работят изобщо	<ul style="list-style-type: none"><li>• Проверете дали Вашият компютър е съвместим с USB 3.0.</li><li>• Някои компютри имат USB 3.0, USB 2.0, и USB 1.1 портове. Уверете се, че се използва правилен USB порт.</li><li>• Свържете отново upstream кабела към Вашия компютър.</li><li>• Свържете отново USB периферни устройства (downstream конектор).</li><li>• Рестартирайте компютъра.</li></ul>
Безжичната мишка не работи или се бави	Не отговаря или отговаря бавно	<ul style="list-style-type: none"><li>• Увеличете разстоянието между USB 3.0 периферни устройства и безжичния USB приемател.</li><li>• Позиционирайте своя USB приемател възможно най-близо до безжичната мишка.</li><li>• Използвайте USB удължител, за да разположите безжичния USB приемател възможно най-далеч от USB 3.0 порта.</li></ul>

---



# Приложение

## ПРЕДУПРЕЖДЕНИЕ: Инструкции за безопасност

**⚠ ПРЕДУПРЕЖДЕНИЕ:** Използването на контроли, настройки и процедури, различни от описаните в тази документация, може да доведат до риск от удар, опасност от електрически ток и/или механични опасности.

За повече информация относно инструкциите за безопасност, вижте Безопасност, околна среда и нормативна информация (SERI).

## Обявления на ФКК (само за САЩ) и друга регулаторна информация

За обявления на ФКК и друга регулаторна информация, вижте уеб сайта за съвместимост с нормативната уредба на адрес [www.dell.com/regulatory\\_compliance](http://www.dell.com/regulatory_compliance).

## Свързване с Dell

За клиенти в Съединените американски щати, позвънете на 800-WWW-DELL (800-999-3355).

**✍ ЗАБЕЛЕЖКА:** Ако нямате активна интернет връзка, можете да намерите информация за контакт във Вашата фактура, разписката за опаковане, касовата бележка или продуктовия каталог на Dell.

Dell предлага няколко опции за онлайн и телефонна поддръжка и обслужване. Наличността варира според държавата и продукта, а някои услуги може да не са налични за Вашия район.

- Онлайн техническа помощ — [www.dell.com/support/monitors](http://www.dell.com/support/monitors)
- Връзка с Dell — [www.dell.com/contactdell](http://www.dell.com/contactdell)

**Базата данни за продукти на ЕС с етикет за енергията и лист с информация за теб.**

U4919DW: <https://eprel.ec.europa.eu/qr/344200>

