

شاشة Dell UltraSharp U4919DW

دليل المستخدم



الموديل: U4919DW
الموديل التنظيمي: U4919DWb

ملاحظات، تنبيهات وتحذيرات

✎ ملاحظة: تشير "ملاحظة" إلى وجود معلومات هامة تساعدك على استخدام الكمبيوتر الخاص بك على أفضل نحو ممكن.

△ تنبيه: يشير "تنبيه" إلى وجود تلف محتمل للجهاز أو فقد للبيانات في حالة عدم اتباع التعليمات.

⚠ تحذير: يشير "تحذير" إلى احتمال وقوع تلف في الملكية، جرح شخصي أو وفاة.

حقوق النشر لعام 2018-2020 © لشركة Dell Inc. جميع الحقوق محفوظة. هذا المنتج يخضع لحماية قانون حقوق الطبع والنشر الدولية والأمريكية وغيرها من قوانين ومعاهدات الملكية الفكرية. تعتبر Dell™ والشعار الخاص بها علامتين تجاريتين لشركة Dell في الولايات المتحدة و/أو الدول الأخرى. جميع العلامات والأسماء الأخرى المذكورة هاهنا هي علامات تجارية للشركات الخاصة بها.

06 - 2020

Rev. A07

المحتويات

6	حول الشاشة الخاصة بك
6	محتويات العبوة
9	ميزات المنتج
10	التعرف على الأجزاء وعناصر التحكم
10	منظر أمامي
11	منظر خلفي
12	منظر سفلي
13	مواصفات الشاشة
13	مواصفات اللوحة المسطحة
15	مواصفات الدقة
15	أوضاع الفيديو المدعمة
15	أوضاع جهاز العرض المضبوطة مسبقاً
16	المواصفات الكهربائية
16	الخصائص الفيزيائية
18	أنماط إدارة الطاقة
20	تعيينات الأسنان
22	إمكانية التوصيل والتشغيل
22	واجهة الناقل التسلسلي العالمي (USB)
23	موصل USB للتدفق الأعلى
23	موصل USB للتدفق السفلي
24	موصل USB من نوع C
24	منافذ USB
25	جودة شاشة LCD وسياسة البكسل
25	تعليمات الصيانة
25	تنظيف الشاشة الخاصة بك



26	إعداد الشاشة
26	توصيل الحامل
30	التحميل على الحائط/ذراع الطرف الثالث (اختياري)
33	توصيل الشاشة
33	توصيل كابل HDMI
34	توصيل كابل DisplayPort أي (DP إلى DP)
34	توصيل كابل USB من النوع C
35	توصيل كابل USB 3.0
36	تنظيم الكابلات
37	إزالة حامل الشاشة
39	تشغيل الشاشة
39	تشغيل الطاقة
39	استخدام عناصر التحكم في اللوحة الأمامية
40	زر اللوحة الأمامية
41	استخدام قائمة العرض على الشاشة (OSD)
41	الوصول إلى نظام القائمة
58	رسائل تحذير OSD
61	ضبط الحد الأقصى لدقة الوضوح
62	ضبط مفتاح USB KVM
66	تحديد KVM التلقائي
68	استخدام وظائف الإمالة والدوران المحوري والتمديد العمودي
68	الإمالة، الدوران المحوري
68	التمديد العمودي
69	إعداد الشاشة المزدوج
70	اكتشاف المشكلات وإصلاحها
70	اختبار ذاتي
71	تشخيصات مضمنة
72	تشغيل دائماً لشحن USB النوع C
72	مشكلات شائعة



75	مشكلات خاصة بالمنتج
77	مشكلات خاصة بالناقل التسلسلي العالمي (USB)
78	الفهرس
	إخطارات لجنة الاتصالات الفيدرالية (FCC) (الولايات المتحدة فقط) ومعلومات
78	تنظيمية أخرى
78	الاتصال بشركة Dell





حول الشاشة الخاصة بك

محتويات العبوة

يتم شحن شاشتك مع المكونات المعروضة أدناه. تأكد من استلامك كل المكونات و **الاتصال بشركة Dell** في حالة وجود أي شيء مفقود.

ملاحظة: بعض العناصر تكون اختيارية ومن الممكن ألا تكون مرفقة مع شاشتك. قد لا تكون بعض الميزات أو الوسائط متوفرة في دول معينة.



ملاحظة: للإعداد مع أي حامل آخر، برجاء الرجوع إلى دليل إعداد الحامل الخاص للحصول على تعليمات الإعداد.

الشاشة	
رافع الحامل	



قاعدة الحامل	
غطاء VESA	
براغي 4 x لحامل VESA	
كابل الطاقة (يختلف حسب الدولة)	
كابل HDMI	
كابل DP (DP إلى DP)	
كابل USB 3.0 للتدفق العلوي (تمكين منافذ USB على الشاشة)	



<p>كابل USB من النوع C</p>	
<ul style="list-style-type: none"> • دليل الإعداد السريع • تقرير معايير المصنع • معلومات حول السلامة والبيئة • ومعلومات تنظيمية 	



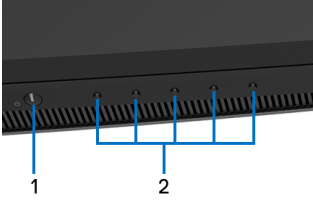
مميزات المنتج

- تحتوي الشاشة المسطحة **Dell U4919DW** على مصفوفة نشطة، ترانزستور ذات شريط رفيع (TFT)، شاشة كريستال سائل (LCD) ومصباح للضوء الخلفي. وتشتمل ميزات الشاشة على:
- شاشة عرض مقاس 124.46 سم (49 بوصة) (تقاس بشكل قطري).
 - مستوى الدقة 1440 x 5120 (9:32)، بالإضافة إلى دعم الشاشة بالكامل فيما يتعلق بمستويات الدقة المنخفضة.
 - زاوية عرض عريضة للسماح بالعرض من وضعية الجلوس أو الوقوف.
 - سلسلة الألوان الكاملة sRGB 99% مع متوسط $\Delta E \geq 2$.
 - يدعم مصادر HDMI و USB من النوع C، و DP.
 - يدعم اتصال DP/HDMI لون 10 بت عند 60 هرتز. يدعم اتصال USB النوع C لون 8 بت عند 60 هرتز.
 - منفذ فردي USB من النوع C (حتى 90 واط) لإمداد الطاقة لكمبيوتر لوحي متوافق أثناء استقبـال إشارة فيديو وبيانات.
 - إمكانيات على ضبط توسيع نطاق الإمالة، الدوران والتوسيع الرأسي.
 - تقلل حافة ألترا-ثين (Ultra-thin bezel) من فجوة الحافة في مدي استخدام متعدد الرصد، مما يتيح التثبيت الأسهل حتى مع تجربة المشاهدة الأنيقة.
 - حامل قابل للإزالة وفتحات تحميل مقاس 100 مم من رابطة مقاييس إلكترونيات الفيديو (VESA™) للحصول على حلول تحميل مرنة.
 - إمكانية التوصيل والتشغيل إذا كانت مدعمة بواسطة نظامك.
 - عمليات ضبط لعرض على الشاشة (OSD) لسهولة ضبط وتحسين الشاشة.
 - قفل أزرار الطاقة والقائمة.
 - منفذ تأمين للسلامة.
 - طاقة احتياطية مقدارها 0.5 واط في وضع السكون.
 - يدعم وضع تحديد الصورة حسب الصورة (PBP).
 - السماح للمستخدم بتبديل وظيفة USB KVM في وضع PBP.
 - دعم KVM التلقائي لإعداد مدخلات متعددة.
 - تحسين راحة العين مع شاشة خالية من الاهتزاز.
- ملاحظة:** تأثيرات الفترة الطويلة الممكنة لانبعث الضوء الأزرق من الشاشة قد تسبب أضرار بالعينين، بما في ذلك إجهاد العينين أو الإجهاد الرقمي للعينين. تم تصميم ميزة **ComfortView** لتقليل كمية الضوء الأزرق المنبعثة من الشاشة وذلك لتحسين راحة العينين.



التعرف على الأجزاء وعناصر التحكم

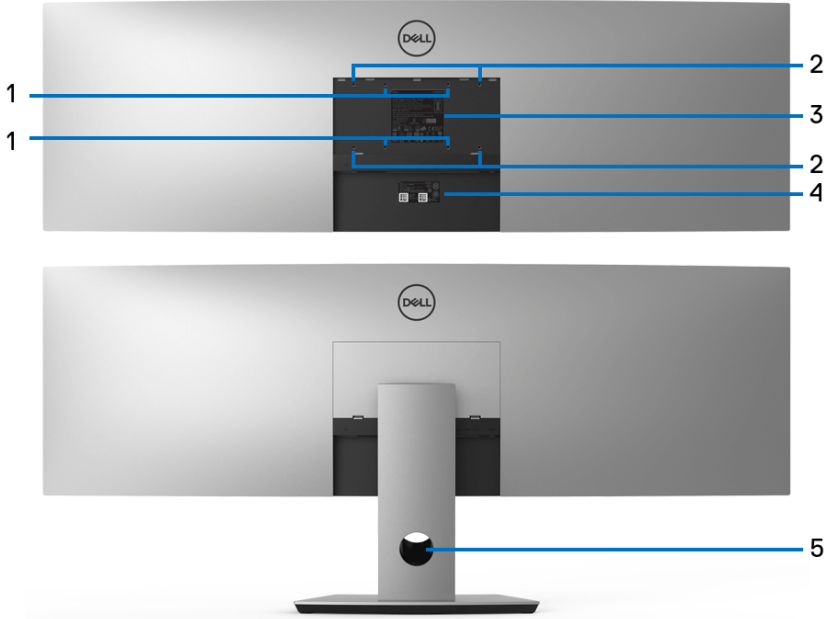
منظر أمامي



عناصر التحكم في اللوحة الأمامية

الوصف	اللوحة
زر تشغيل/إيقاف تشغيل الطاقة (مع مؤشر LED)	1
أزرار الوظائف (لمزيد من المعلومات، انظر تشغيل الشاشة)	2

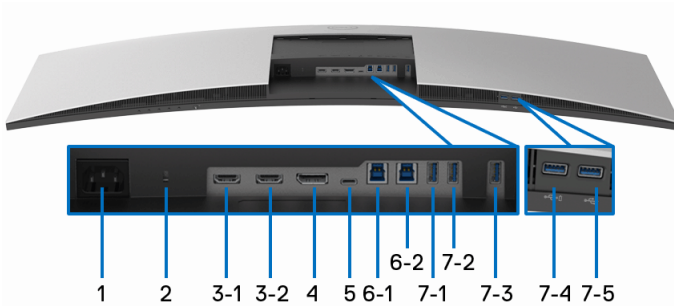




منظر خلفي بدون ومع حامل شاشة

الاستخدام	الوصف	اللوحة
قم بتوصيل الحامل بالشاشة من خلال براغي 200 مم × 100 مم مع 10 × M4 مم. بالنسبة لحامل الجدار من موديل آخر، يوصى باستخدام مجموعة حامل الجدار المتوافقة مع VESA مقاس 200 مم × 100 مم مع براغي 10 × M4 مم.	بدعم فتحات حامل VESA من 100 مم × 100 مم (1) و 200 مم × 100 مم (2).	2، 1
حصر الاعتمادات التنظيمية.	ملصق تنظيمي	3
ارجع إلى هذا الملصق إذا كنت في حاجة إلى الاتصال بشركة Dell للدعم الفني.	ملصق الرقم التسلسلي لكود المنتج	4
استخدمه لتنظيم الكابلات عن طريق وضعها داخل المنفذ.	منفذ إدارة الكابل	5





منظر سفلي بدون حامل شاشة

اللوحة	الوصف	الاستخدام
1	موصل طاقة التيار المتردد	توصيل كابل الطاقة.
2	منفذ تأمين للسلامة	تأمين الشاشة بقلل أمان (قفل الأمان غير مضمن).
3 (2، 1)	موصل منفذ HDMI	توصيل كابل HDMI للكمبيوتر الخاص بك.
4	وصل دخل DisplayPort الحجم	توصيل كابل DP للكمبيوتر الخاص بك.
5	منفذ USB من النوع C	قم بتوصيل كابل USB من النوع C مع توصيل شاشتك بالكمبيوتر أو الجهاز المحمول. هذا المنفذ يدعم توصيل طاقة USB والبيانات وإشارة فيديو DisplayPort. يقدم منفذ USB النوع C أعلى سرعة نقل والوضع البديل مع DP1.4 والذي يدعم أقصى دقة تبلغ 1440 × 5120 عند 60 هرتز، 20 PD فولت/4.5 أمبير و 20 فولت/3.25 أمبير و 15 فولت/3 أمبير و 9 فولت/3 أمبير، و 5 فولت/3 أمبير. ملاحظة: USB النوع C غير مدعم على إصدارات Windows التي قبل Windows 10.



قم بتوصيل كابل USB المرفق مع شاشتك بالشاشة والكمبيوتر. بمجرد توصيل هذا الكابل، يمكنك استخدام موصلات USB الموجودة على جانب الشاشة.	منفذ USB للتدفق الأعلى	6 (2، 1)
قم بتوصيل جهاز USB الخاص بك. يمكنك فقط استخدام هذا الموصل بعد توصيل كابل USB بالكمبيوتر وموصل منفذ USB للتدفق الأعلى على الشاشة.*	منفذ USB للتدفق السفلي	7 (2، 1) (5، 3)
اتصل لشحن جهازك.	منفذ USB للتدفق السفلي مع شحن الطاقة	4-7

* لتجنب تداخل الإشارات، عند توصيل جهاز USB لاسلكي بمنفذ USB للتدفق السفلي، لا يوصى بتوصيل أي أجهزة USB أخرى بالمنفذ المجاور.

مواصفات الشاشة

مواصفات اللوحة المسطحة

الطراز	U4919DW
نوع الشاشة	مصفوفة نشطة - TFT LCD
تقنية اللوحة	نوع تبديل في الطائرة
نسبة العرض على الارتفاع	9:32
صورة قابلة للعرض	
قطري	1244.6 مم (49 بوصة)
منطقة أفقية، نشطة	1198.08 مم (47.17 بوصة)
منطقة رأسية، نشطة	336.96 مم (13.27 بوصة)
المنطقة	403705 مم ² (625.74 بوصة ²)
درجة البكسل	0.234 مم x 0.234 مم
بكسل لكل بوصة	109
زاوية العرض	178° (رأسي) نموذجي 178° (أفقي) نموذجي
مخرج السطوع	350 cd/m ² (نموذجي)
نسبة التباين	1000 إلى 1 (نموذجي)
تغطية الواجهة	نوع مضاد للمعان مع تغطية صلابة 3H



نظام إضاءة حواف LED البيضاء	ضوء الخلفية
8 ميللي في الثانية لوضع عادي 5 ميللي في الثانية لوضع سريع	وقت الاستجابة
1.07 مليار لون	عمق الألوان
sRGB 99%	سلسلة الألوان*
$\Delta E \geq 2$ (متوسط)	دقة المعايرة
<ul style="list-style-type: none"> • 2 x منفذ USB 3.0 للتدفق الأعلى • 5 x منافذة USB 3.0 للتدفق السفلي • 1 x منفذ USB من النوع C 	أجهزة مدمجة
<ul style="list-style-type: none"> • 2 x HDMI 2.0 (HDCP 2.2) (لون 10 بت @ 60 هرتز) • 1 x DP 1.4 (HDCP 2.2) (لون 10 بت @ 60 هرتز) • 5 x منفذ USB 3.0 لتدفق لأسفل • 2 x منفذ USB 3.0 للتدفق الأعلى • 1 x منفذ USB من النوع C (وضع بديل مع DP1.4، توصيل الطاقة، و USB 2.0) (لون 8 بت @ 60 هرتز) 	الاتصال
<p>12.2 مم (علوي)</p> <p>11.0 مم (يسار/يمين)</p> <p>17.4 مم (أسفل)</p>	عرض الحافة (حافة الشاشة للمنطقة النشطة)
إمكانية الضبط	
<p>0 إلى 90 مم ارتفاع الحامل القابل للضبط</p> <p>إمالة</p> <p>الدوران</p> <p>محور</p> <p>غير متوفر</p>	
<p> ملاحظة: لا تتم تثبيت الشاشة أو استخدامها في اتجاه رأسي (عمودي) أو تركيب أفقي عكسي (180 درجة) لأنه قد يؤدي إلى تلف الشاشة.</p>	
<p>Easy Arrange "سهولة الترتيب"، Input Manager "مدير الإدخالات"، Auto Source "مصدر تلقائي"، إلخ.</p>	توافق Dell Display Manager (DDM)
منفذ تأمين للسلامة (قفل الكابل بياح بشكل منفصل)	السرية

* سلسلة ألوان (نموذجية) تعتمد على CIE1976 (90%) و CIE1931 (75%) معايير الاختبار.



الطرز	U4919DW
نطاق المسح الأفقي (وضع بديل HDMI و DP و USB من النوع C)	25 هرتز إلى 115 هرتز (تلقائي)
نطاق المسح الرأسى (وضع بديل HDMI و DP و USB من النوع C)	24 هرتز إلى 86 هرتز (تلقائي)
الحد الأقصى للدقة المضبوطة مسبقاً	1440 × 5120 على 60 هرتز

أوضاع الفيديو المدعومة

الطرز	U4919DW
إمكانيات عرض الفيديو (تشغيل HDMI)	480p و 576p و 720p و 1080i و 1080p، (وضع التداخل غير مدعم مع وضع PBP)

أوضاع جهاز العرض المضبوطة مسبقاً

وضع العرض	التردد الأفقى (كيلوهرتز)	التردد الرأسى (هرتز)	ساعة البكسل (ميغاهارتز)	قطبية المزامنة (أفقى/رأسى)
400 x 720 ،VESA	31.5	70.0	28.3	+/-
480 x 640 ،VESA	31.5	60.0	25.2	-/-
480 x 640 ،VESA	37.5	75.0	31.5	-/-
600 x 800 ،VESA	37.9	60.0	40.0	+/+
600 x 800 ،VESA	46.9	75.0	49.5	+/+
768 x 1024 ،VESA	48.4	60.0	65.0	-/-
768 x 1024 ،VESA	60.0	75.0	78.8	+/+
1024 x 1280 ،VESA	64.0	60.0	108.0	+/+
1024 x 1280 ،VESA	80.0	75.0	135.0	+/+
864 x 1152 ،VESA	67.5	75.0	108.0	+/+
900 x 1600 ،VESA	60.0	60.0	108.0	+/+
1080 x 1920 ،VESA	67.5	60.0	148.5	+/+



+/+	234.4	60.0	88.8	1440 x 2560 ،VESA
-/+	261.0	60.0	66.6	1080 x 3840 ،VESA
+/+	461.6	60.0	88.8	#1440 x 5120 ،VESA

- # يتطلب بطاقة رسومات تدعم HDMI 2.0.
 # يتطلب بطاقة رسومات تدعم DP 1.2 أو أعلى.
 * يوصى المستخدم بتعطيل تنسيق لون YPbPr.

المواصفات الكهربائية

الطراز	U4919DW
إشارات إدخال الفيديو	HDMI 2.0/*1.4 DP، سعة 600 ميجا فولت لكل خط تمييزي، معاوقة الإدخال 100 أوم لزوج تمييزي.
فولطية/تردد/تيار الإدخال المتردد	100 إلى 240 VAC/50 هرتز أو 60 هرتز + 3 هرتز/3 أمبير (نموذجي)
التيار المتدفق	• 120 فولت: 40 أمبير (الحد الأقصى) عند 25 درجة مئوية • 240 فولت: 80 أمبير (الحد الأقصى) عند 25 درجة مئوية

- * مواصفات اختيارية HDMI 2.0 غير مدعومة، يتضمن قناة الإيثرنت (HEC) ل HDMI، قناة عائد الصوت (ARC)، قياسي لتنسيق ومستويات دقة ثلاثية الأبعاد وقياسي لمستوى دقة السنما الرقمية 4K.

الخصائص الفيزيائية

الطراز	U4919DW
نوع الموصل	• DP1.4، موصل أسود • HDMI2.0 • USB 3.0 • منفذ USB النوع C
نوع كابل الإشارة	• رقمي: قابل للفصل، HDMI، سن 19 • رقمي: DisplayPort، 20 سن • رقمي: منفذ النوع C، 24 سن • الناقل التسلسلي العالمي: USB، 9 سن



الأبعاد (بالحامل)	
الارتفاع (ممتد)	548.6 مم (21.60 بوصة)
الارتفاع (مضغوط)	458.6 مم (18.06 بوصة)
العرض	1215.1 مم (47.84 بوصة)
العمق	252.6 مم (9.94 بوصة)
الأبعاد (بدون الحامل)	
الارتفاع	371 مم (14.61 بوصة)
العرض	1215.1 مم (47.84 بوصة)
العمق	109.3 مم (4.30 بوصة)
أبعاد الحامل	
الارتفاع (ممتد)	433.5 مم (17.07 بوصة)
الارتفاع (مضغوط)	343.5 مم (13.52 بوصة)
العرض	380.3 مم (14.97 بوصة)
العمق	252.6 مم (9.94 بوصة)
الوزن	
الوزن مع العبوة	26.43 كجم (58.27 رطل)
الوزن مع مجموعة الحامل والكابلات	17.20 كجم (37.92 رطل)
الوزن بدون مجموعة الحامل (بالنسبة لحامل الحائط أو اعتبارات حامل VESA - بلا كابلات)	11.40 كجم (25.13 رطل)
وزن مجموعة الحامل	5.34 كجم (11.77 رطل)
وميض الإطار الأمامي	إطار أسود - وحدة الزجاج 30 (حد أقصى)



الطراز U4919DW	
معايير التوافق	
<ul style="list-style-type: none"> شاشة معتمدة من ENERGY STAR تسجيل EPEAT حيثما كان ذلك مطبقاً. يختلف تسجيل EPEAT حسب البلد. انظر www.epeat.net للاطلاع على حالة التسجيل حسب كل بلد. توافق RoHS عروض معتمدة من TCO بدون PVC/BFR (خالي من الهالوجين) باستثناء الكابلات الخارجية زجاج خالي من الزرنيخ وخالي من الزنبق للوحة فقط 	
الحرارة	
التشغيل	0 درجة مئوية إلى 40 درجة مئوية (32 درجة فهرنهايت إلى 104 درجة فهرنهايت)
عدم التشغيل	-20 درجة مئوية إلى 60 درجة مئوية (-4 درجة فهرنهايت إلى 140 درجة فهرنهايت)
الرطوبة	
التشغيل	20% إلى 80% (غير مكثفة)
عدم التشغيل	10% إلى 90% (غير مكثفة)
الارتفاع	
التشغيل	3048 م (10000 قدم) (أقصى)
عدم التشغيل	12192 م (40000 قدم) (أقصى)
التمييز الحراري	<ul style="list-style-type: none"> 784.3 BTU/ساعة (أقصى) 204.6 BTU/ساعة (نموذجي)

أنماط إدارة الطاقة

إذا كانت لديك بطاقة شاشة متوافقة مع VESA DPM™ أو برنامج مثبت على الكمبيوتر الخاص بك، يمكن للشاشة تلقائياً تقليل استهلاك الطاقة في حالة عدم الاستخدام. وتتم الإشارة إلى هذا كـ **وضع توفير الطاقة***. إذا اكتشف الكمبيوتر الخاص بك أي إدخال من لوحة المفاتيح، الماوس، أو أجهزة إدخال أخرى، ستقوم الشاشة تلقائياً باستعادة عملها. يبين الجدول التالي استهلاك الطاقة والإشارات لميزة توفير الطاقة التلقائي التالية:

أوضاع VESA	مزمنة أفقية	مزمنة رأسية	الفيديو	مؤشر الطاقة	استهلاك الطاقة
عملية عادية	نشط	نشط	نشط	أبيض	230 واط (الحد الأقصى)** 60 واط (نموذجي)
وضع إيقاف النشاط	غير نشط	غير نشط	أبيض	أبيض (وميض)	أقل من 0.5 واط
إيقاف التشغيل	-	-	-	إغلاق	أقل من 0.3 واط



استهلاك الطاقة P_{on}	35.25 واط
إجمالي استهلاك الطاقة (TEC)	111.66 كيلوواط ساعة

* يمكن فقط تنشيط استهلاك الطاقة الصغرى في وضع إيقاف التشغيل عن طريق فصل الكابل الرئيسي من الشاشة.

** أقصى استهلاك للطاقة مع أقصى ضبط، و USB نشط.

هذه الوثيقة للتعريف فقط وتعكس الأداء في المعمل. وقد يختلف أداء الجهاز في الواقع حسب البرمجيات المثبتة عليه والمكونات والملحقات التي طلبتها به، وبالتالي لا يوجد إلزام على الشركة المصنعة بتحديث هذه المعلومات. وعليه يجب على العميل عدم الاعتماد على هذه المعلومات في اتخاذ القرارات حول نسب التجاوز الكهربائية وغيرها. ولا تضمن الشركة المصنعة ضماناً أو صريحاً دقة أو تمام هذه المعلومات.

ملاحظة:



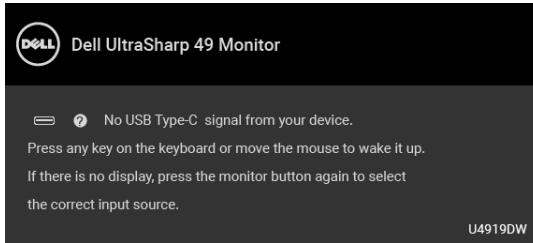
هذه الشاشة معتمدة من ENERGY STAR. هذا المنتج مؤهل لـ ENERGY STAR في إعدادات المصنع الافتراضية والتي يمكن استعادتها بواسطة وظيفة "Factory Reset" (إعادة تعيين إعدادات المصنع) في قائمة OSD. قد يؤدي تغيير إعدادات المصنع الافتراضية أو تمكين الميزات الأخرى إلى زيادة استهلاك الطاقة الذي قد يتجاوز الحد المحدد لـ ENERGY STAR.

ملاحظة:



P_{on} : استهلاك الطاقة في وضع التشغيل كما هو معرف في إصدار ENERGY STAR 8.0.
TEC: استهلاك الطاقة الإجمالي بالكيلو واط كما هو معرف في الإصدار ENERGY STAR 8.0.

سوف تعمل OSD فقط في وضع التشغيل العادي. عند الضغط على أي زر في وضع إيقاف النشاط، سوف تظهر الرسائل التالية:

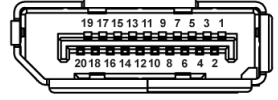


قم بتنشيط الكمبيوتر والشاشة للحصول على وصول إلى OSD.

ملاحظة: قد تختلف الرسالة بشكل طفيف حسب إشارة الإدخال المتصل.

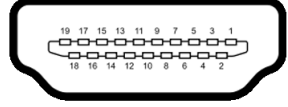


موصل DisplayPort



جانب مكون من 20 سناً من كابل الإشارة المتصل	رقم السن
ML3 (n)	1
GND	2
ML3 (p)	3
ML2 (n)	4
GND	5
ML2 (p)	6
ML1 (n)	7
GND	8
ML1 (p)	9
ML0 (n)	10
GND	11
ML0 (p)	12
GND	13
GND	14
AUX (p)	15
GND	16
AUX (n)	17
اكتشاف اتصال نشط	18
Re-PWR	19
PWR_DP فولت 3.3+	20





رقم السن	جانب مكون من 19 سناً من كابل الإشارة المتصل
1	TMDS تانايب 2+
2	TMDS بيانات 2 ترس
3	TMDS بيانات 2-
4	TMDS بيانات 1+
5	TMDS بيانات 1 ترس
6	TMDS بيانات 1-
7	TMDS بيانات 0+
8	TMDS بيانات 0 ترس
9	TMDS بيانات 0-
10	TMDS ساعة+
11	TMDS ساعة ترس
12	TMDS ساعة-
13	CEC
14	محجوز (N.C. على الجهاز)
15	ساعة DDC (SCL)
16	بيانات DDC (SDA)
17	CEC/DDC أرضي
18	طاقة +5 فولت
19	اكتشاف اتصال نشط




إمكانية التوصيل والتشغيل


يمكنك تركيب الشاشة على أي نظام يتوافق مع التوصيل والتشغيل. تعمل الشاشة تلقائياً على إمداد نظام التشغيل ببيانات تعريف العرض الممتد (EDID) باستخدام بروتوكولات قناة بيانات العرض (DDC) بحيث يستطيع النظام تكوين نفسه وتحسين إعدادات الشاشة. تتم معظم تثبيتات الشاشة بشكل أوتوماتيكي؛ حيث يمكنك تحديد إعدادات مختلفة إذا لزم الأمر. لمزيد من المعلومات حول تغيير إعدادات الشاشة، انظر [تشغيل الشاشة](#).

واجهة الناقل التسلسلي العالمي (USB)

يوفر لك هذا القسم معلومات حول منافذ USB المتوفرة على الشاشة.


 ملاحظة: هذه الشاشة متوافقة مع USB 3.0 فائق السرعة.


سرعة النقل	معدل البيانات	استهلاك الطاقة*
فائق السرعة	5 غيغابت في الثانية	4.5 واط (كحد أقصى، كل منفذ)
السرعة العالية	480 ميغابت في الثانية	4.5 واط (كحد أقصى، كل منفذ)
سرعة كاملة	12 ميغابت في الثانية	4.5 واط (كحد أقصى، كل منفذ)

* يصل إلى 2 أمبير في حالة منفذ USB للتدفق السفلي (منفذ ذو رمز البطارية ) باستخدام الأجهزة المتوافقة BC1.2 أو أجهزة USB العادية.

منفذ USB من النوع C	الوصف
الفيديو	DP 1.4/DP 1.2
البيانات	USB 2.0
توصيل الطاقة (PD)	حتى 90 واط (نموذجي)

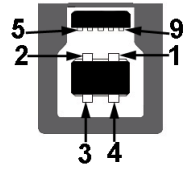
 ملاحظة: يتطلب فيديو USB من النوع C كمبيوتر متوافق مع وضع بديل للنوع C.

 ملاحظة: لدعم وضع USB البديل من النوع C موديل DP 1.4، الرجاء التأكد من أن كمبيوتر المصدر متوافق مع الوضع البديل DP 1.4.

 ملاحظة: للحصول على معلومات حول وضع USB النوع C إلى محول DP، الرجاء الانتقال إلى <http://www.dell.com> والبحث عن H21XJ :P/N.



موصل USB للتدفق الأعلى



جانب من الموصل مكون من 9 أسنان	رقم السن
VCC	1
D-	2
D+	3
GND	4
SSTX-	5
SSTX+	6
GND	7
SSRX-	8
SSRX+	9

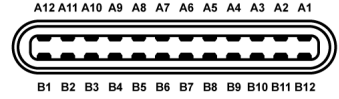
موصل USB للتدفق السفلي



جانب من الموصل مكون من 9 أسنان	رقم السن
VCC	1
D-	2
D+	3
GND	4
SSRX-	5
SSRX+	6
GND	7
SSTX-	8
SSTX+	9




موصل USB من نوع C




اسم الإشارة	رقم السن	اسم الإشارة	رقم السن
GND	B1	GND	A1
TX2+	B2	TX1+	A2
TX2-	B3	TX1-	A3
VBUS	B4	VBUS	A4
VCONN	B5	نسخة إلى	A5
	B6	D+	A6
	B7	D-	A7
SBU2	B8	SBU1	A8
VBUS	B9	VBUS	A9
RX1-	B10	RX2-	A10
RX1+	B11	RX2+	A11
GND	B12	GND	A12

منافذ USB

- 1 × منفذ USB النوع C - أسفل
- 2 × منفذ USB 3.0 للتدفق الأعلى - أسفل
- 5 × منفذ USB 3.0 للتدفق السفلي - أسفل
- منفذ شحن الطاقة - المنفذ برمز البطارية  يدعم قدرة الشحن الحالي السريع إذا كان الجهاز متوافق مع BC1.2.

 ملاحظة: تتطلب وظيفة USB 3.0 كمبيوتر قادر على العمل مع USB 3.0.

 ملاحظة: تعمل واجهة USB للشاشة فقط عند تشغيل الشاشة أو في وضع توفير الطاقة. إذا كنت تريد إيقاف تشغيل الشاشة ثم تشغيلها، فقد تستغرق الوحدات الطرفية المرفقة ثوانٍ قليلة لاستعادة الوظيفة العادية.



جودة شاشة LCD وسياسة البكسل

أثناء عملية تصنيع شاشة LCD، ليس من الشائع دمج بكسل واحد أو أكثر في حالة غير متغيرة والتي تعد من الصعب رؤيتها ولا تؤثر على جودة الشاشة وقابلية استخدامها. لمزيد من المعلومات عن جودة شاشات Dell وسياسة البكسل، قم بزيارة موقع دعم Dell: <http://www.dell.com/support/monitors>.

تعليمات الصيانة

تنظيف الشاشة الخاصة بك

⚠ تنبيه: اقرأ واتبع تعليمات السلامة قبل تنظيف الشاشة.

⚠ تحذير: تحذير: قبل تنظيف الشاشة، افصل كابل طاقة الشاشة عن المنفذ الكهربائي.

للحصول على أفضل الممارسات، اتبع التعليمات الموضحة في القائمة أدناه أثناء فك المكونات، التنظيف، أو التعامل مع شاشتك:

- لتنظيف شاشتك المقاومة للثبات، استخدم قطعة قماش نظيفة رطبة قليلاً بالماء. ولو أمكن، استخدم قطعة قماش خاصة بتنظيف الشاشة أو محلول مناسب للتغطية المقاومة للثبات. لا تستخدم البنزين، التتر، الأمونيا، المنظفات الكاشطة أو الهواء المضغوط.
- استخدم قطعة قماش دافئة رطبة قليلاً خاصة بتنظيف الشاشة. تجنب استخدام مادة منظفة من أي نوع حيث أن بعض المواد المنظفة تترك طبقة لبينية على الشاشة.
- إذا لاحظت مسحوقاً أبيض عند فصل شاشتك، امسحها بقطعة قماش.
- تعامل مع شاشتك بعناية حيث أن الشاشات الملونة الغامقة قد تُخدش ويظهر عليها علامات بلي بيضاء أكثر من الشاشات الملونة الفاتحة.
- للمساعدة على الحفاظ على أفضل جودة للصورة على شاشتك، استخدم واقي شاشة يتغير ديناميكياً وأوقف تشغيل شاشتك في حالة عدم استخدامها.



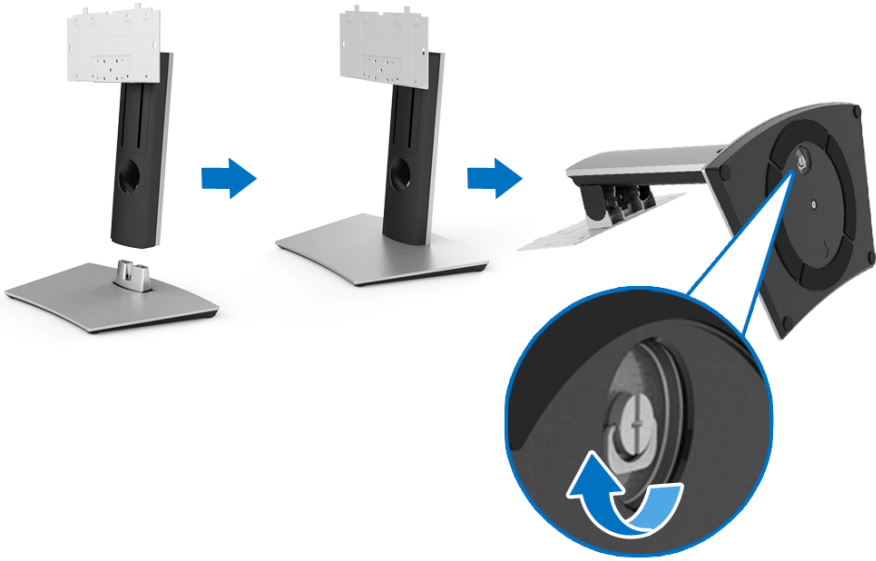
إعداد الشاشة

توصيل الحامل

- ✍ ملاحظة: يتم فصل الحامل عند شحن الشاشة من المصنع.
- ✍ ملاحظة: وهذا قابل للتطبيق على الشاشة التي بها حامل. عند شراء أي حامل آخر، برجاء الرجوع الى دليل إعداد الحامل المناسب للحصول على تعليمات الإعداد.
- ⚠ تنبيه: لا تنزع الشاشة من العبوة قبل توصيل الحامل.

لتوصيل حامل الشاشة:

1. اتبع التعليمات على الكرتون لنزع الحامل من الوسادة العليا التي تثبته.
2. أدخل منافذ قاعدة الحامل في منفذ الحامل.
3. ارفع حامل المسامير وأدر المسمار في اتجاه عقارب الساعة.
4. بعد إحكام المسمار بالكامل، اثن حامل المسمار داخل التجويف.

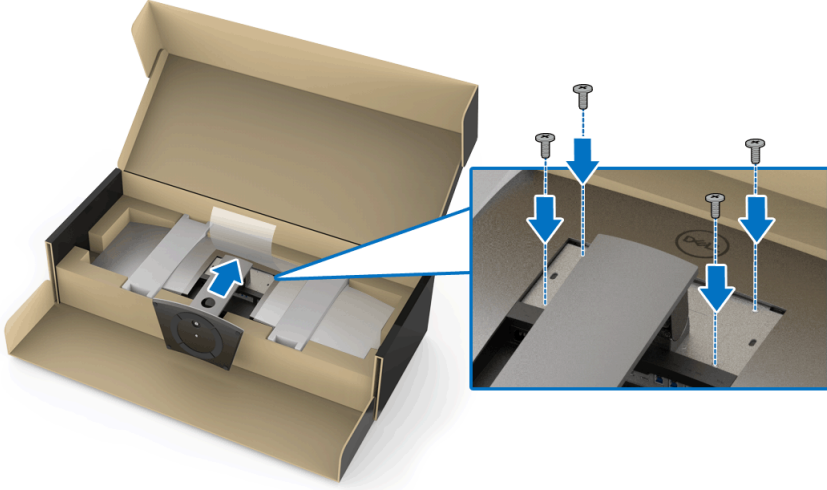



5. ارفع الغطاء، كما هو موضح، لتعرض منطقة VESA لتجميع الحامل.

6. قم بتوصيل تجميع الحامل بالشاشة.

a. ضع اللسانين الموجودين على الجزء العلوي من الحامل في التجويف الموجود بالجزء الخلفي من الشاشة.

b. استخدم مفك صليبي من فيليبس لربط البراغي الأربعة التي تثبت مجموعة حامل الشاشة.

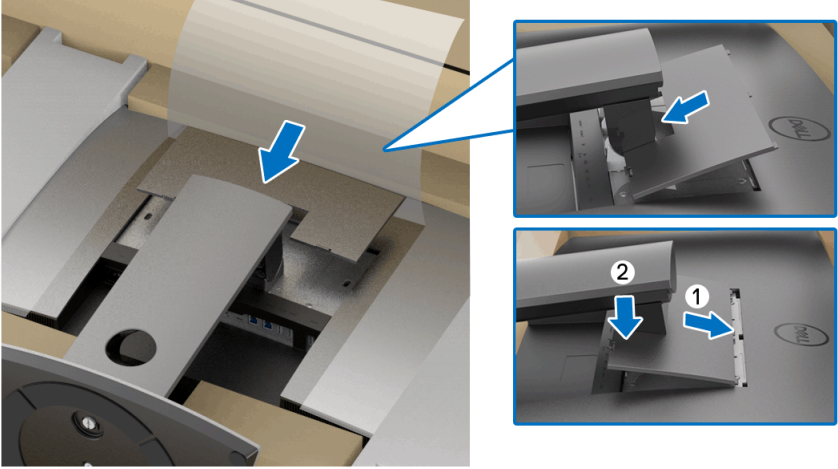


ملاحظة: عند توصيل مجموعة الحامل، قم بإمالة قاعدة الحامل لأعلى وتأكد من أن قاعدة الحامل لا تصل إلى السطح. 




7. قم بتوصيل غطاء VESA بالشاشة.

- a. أدخل الغطاء مع تدفق الجزء السفلي للأسفل. لا تقم بإرفاق المزلاج عند هذه النقطة.
- b. قم بامالة الثلاثة ألسنة بالجزء العلوي من الحامل في التجويف الموجود بالجزء الخلفي من الشاشة.
- c. اضغط على الغطاء حتى يستقر في مكانه.




8. أمسك حوامل الشاشة بإحكام، وارفع الشاشة بعناية لمنعها من الانزلاق أو السقوط.




ملاحظة: الشاشة ثقيلة جدا. تعامل معها بحذر شديد. من المستحسن أن يكون هناك شخصان لرفع أو تحريك الشاشة هذه. 

9. اضبط الشاشة في مكانها، وأزل حوامل الشاشة من الشاشة.





ملاحظة: الشاشة ثقيلة جدا. تعامل معها بحذر شديد. من المستحسن أن يكون هناك شخصان لرفع أو تحريك الشاشة هذه. 

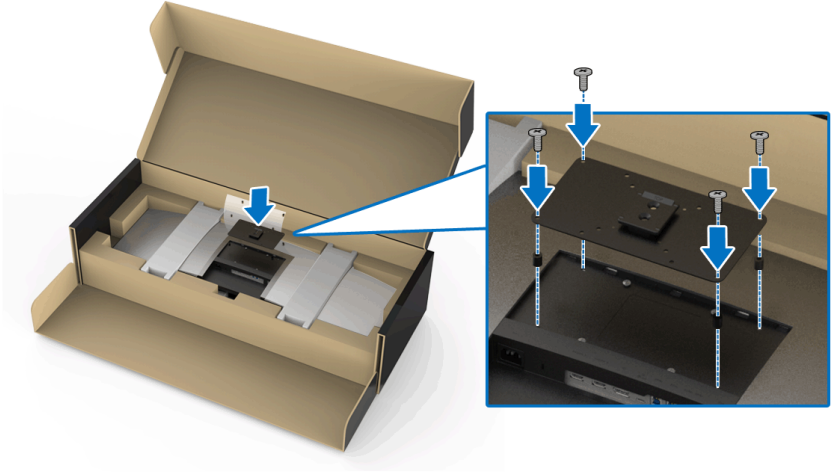
تنبيه: لا تضغط على شاشة اللوحة عند رفع الشاشة. 



التحميل على الحائط/ذراع الطرف الثالث (اختياري)

ملاحظة: لم يتم تضمين مجموعة حامل الحائط/مجموعة ذراع الطرف الثالث في هذه الشاشة.  تنبيه: لا تقم بإزالة الشاشة من صندوق التعبئة قبل توصيل حامل التثبيت من مجموعة حامل الحائط/مجموعة ذراع الطرف الثالث. 

ارجع إلى التعليمات المرفقة مع مجموعة حامل الحائط المتوافقة مع VESA.
1. قم بإرفاق شريحة تحميل على الشاشة.

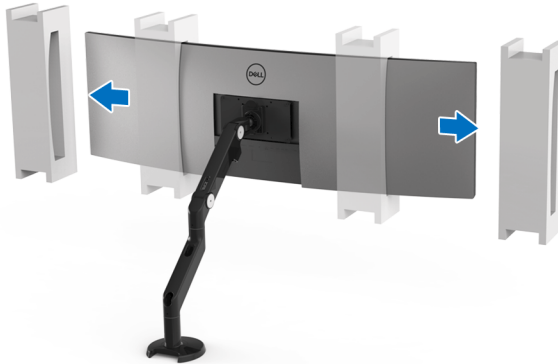


2. أمسك حوامل الشاشة بإحكام، وارفع الشاشة بعناية لمنعها من الانزلاق أو السقوط. قم بتوصيل الشاشة بحامل الحائط باتباع إرشادات مجموعة حامل الحائط/مجموعة ذراع الطرف الثالث ذات الصلة.

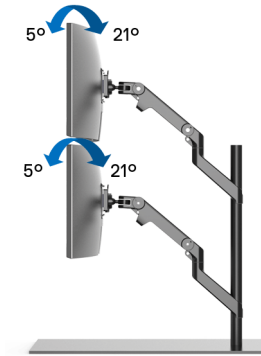


ملاحظة: الشاشة ثقيلة جدا. تعامل معها بحذر شديد. من المستحسن أن يكون هناك شخصان لرفع أو تحريك الشاشة هذه.

3. بعد إرفاق الشاشة بجهاز التحميل على الجدار/ ذراع الطرف الثالث، قم بإزالة حامل الشاشة من الشاشة.



4. عند استخدام شاشة مزدوجة مكدسة فوق بعضها البعض، يجب أن يتوافق الإعداد مع اتجاه اللوحة الموصى به وزاوية العمل، كما هو موضح في الشكل.



ملاحظة: في السيناريو المزدوج المكدم باستخدام ذراع الطرف الثالث، لا ينبغي تدوير الشاشة العلوية 180 درجة (في وضع أفقي). لا ينبغي توجيه الشاشة عند 90 درجة (صورة).



توصيل الشاشة

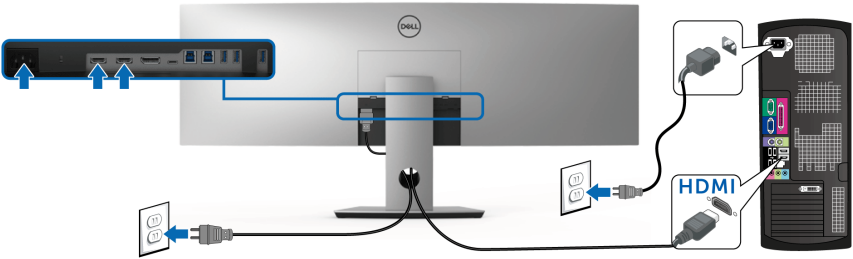
⚠ تحذير: قبل البدء في أي إجراءات في هذا القسم، اتبع تعليمات السلامة.

✍ ملاحظة: لا تقم بتوصيل كل الكابلات بالكمبيوتر في نفس الوقت.

لتوصيل الشاشة بكمبيوتر:

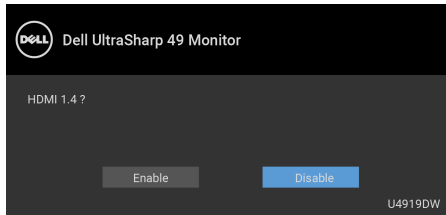
1. قم بإيقاف تشغيل الكمبيوتر وافصل كابل الطاقة.
2. قم بتوصيل كابل USB/DP/HDMI من النوع C من الشاشة بالكمبيوتر الخاص بك أو جهاز USB من النوع C.

توصيل كابل HDMI



✍ ملاحظة: إعداد المصنع الافتراضي في U4919DW هو HDMI 2.0. إذا لم تتمكن الشاشة من عرض أي محتوى بعد توصيل كابل HDMI، اتبع الإجراءات التالية لتغيير الإعدادات من HDMI 2.0 إلى HDMI 1.4:

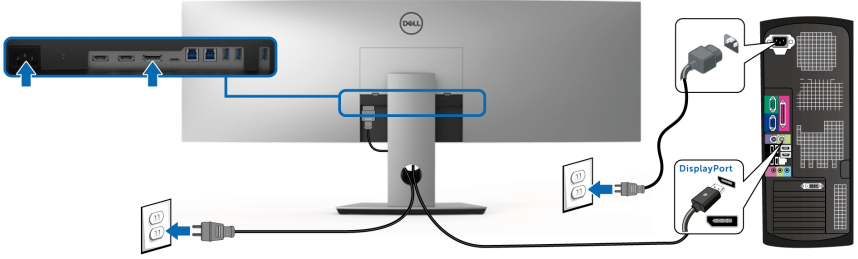
- اضغط على الزر الثاني الموجود بجوار زر **!** لتنشيط قائمة OSD.
- استخدم الزرين **↕** و **↕** لتمييز **Input Source** "مصدر الإدخال"، ثم استخدم الزر **↩** لدخول القائمة الفرعية.
- استخدم الزرين **↕** و **↕** لتمييز **HDMI**.
- اضغط باستمرار على زر **↕** لمدة 10 ثواني تقريباً، بعدها ستظهر رسالة تكوين HDMI.
- استخدم الزر **↕** لتحديد **Disable** "تعطيل" لتغيير الإعدادات.



كرر الخطوات الموضحة أعلاه لتغيير إعدادات تنسيق HDMI عند الضرورة.

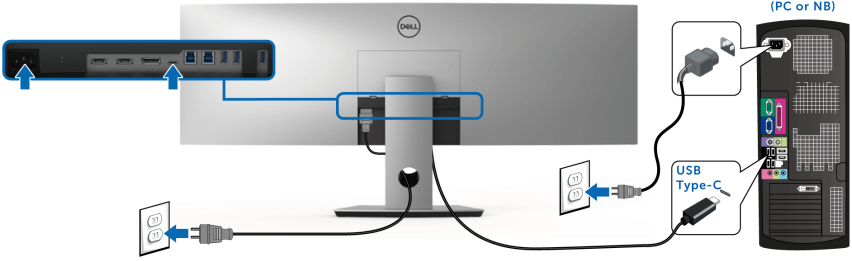


توصيل كابل DisplayPort أي (DP إلى DP)



ملاحظة: إعداد المصنع الافتراضي لشاشات U4919DW هو DP1.4.

توصيل كابل USB من النوع C



ملاحظة: استخدم كابل USB من النوع C المرفق مع الشاشة فقط.

- هذا المنفذ يدعم وضع DisplayPort البديل DP 1.4.
- المنفذ المتوافق مع توصيل USB من النوع C (الإصدار رقم PD 2.0) يقوم بتوصيل حتى 90 واط من الطاقة.
- إذا كان الكمبيوتر اللوحي الخاص بك يتطلب أكثر من 90 واط لتشغيله وجفت البطارية، فقد لا يعمل أو يتم شحنه من خلال منفذ USB PD لـ U4919DW.

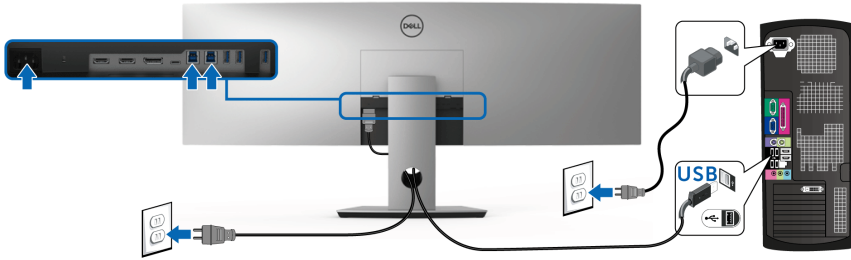
تنبيه: يتم استخدام الرسومات بقصد التوضيح فقط. قد يختلف شكل الكمبيوتر. △



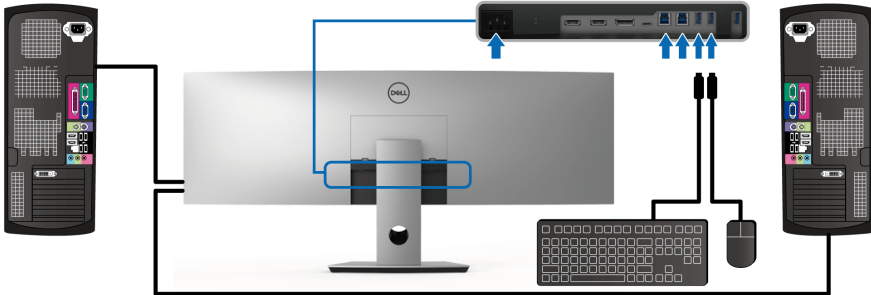
توصيل كابل USB 3.0

ملاحظة: لمنع تلف البيانات أو فقدانها، قبل شحن منافذ USB للتدفق لأعلى، تأكد من استخدام أجهزة تخزين "غير USB" بواسطة الكمبيوتر المتصل بمنفذ USB للتدفق الأعلى بالشاشة. بعد الانتهاء من توصيل كابل USB/DP/HDMI من نوع C، اتبع الإجراءات الموضحة أدناه لتوصيل كابل USB 3.0 بالكمبيوتر وإكمال إعداد الشاشة الخاصة بك:

- 1. قم بتوصيل كمبيوتر واحد:** قم بتوصيل منفذ USB 3.0 للتدفق الأعلى (الكابل مرفق) بمنفذ USB 3.0 مناسب على الكمبيوتر الخاص بك.
- 2. قم بتوصيل جهاز كمبيوتر*:** قم بتوصيل منافذ USB 3.0 لتدفق أعلى بمنافذ USB 3.0 مناسبة على جهاز الكمبيوتر. ثم استخدم قائمة OSD للاختيار بين مصدري USB لتدفق أعلى ومصادر الإدخال. انظر **USB Select Switch "مفتاح تحديد USB"**.
- 3. قم بتوصيل الوحدات الطرفية لـ USB 3.0:** بمنافذ USB 3.0 للتدفق السفلي على الكمبيوتر. قم بتوصيل كابلات الطاقة الخاصة بالكمبيوتر الخاص بك والشاشة بمقبس قريب منك.



a. قم بتوصيل كمبيوتر واحد



b. قم بتوصيل جهاز كمبيوتر



* عند توصيل جهازي كمبيوتر بالشاشة، يمكن تعيين منافذ USB للتحقق الأسفل بالشاشة بلوحة المفاتيح والماوس بإشارات إدخال مختلفة عن جهازي الكمبيوتر من خلال تغيير إعدادات **USB Selection "تحديد USB"** من قائمة OSD. (انظر **USB Selection "تحديد USB"** للتفاصيل).

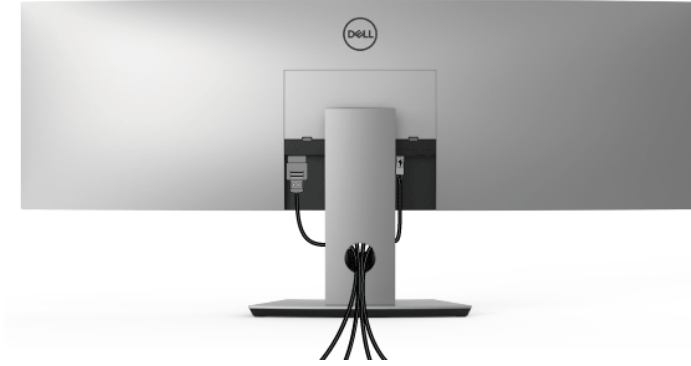
4. قم بتشغيل الشاشة والكمبيوتر.

إذا كانت شاشتك تعرض صورة معينة، فإن ذلك يعني اكتمال الإعداد. إذا لم تعرض صورة، انظر

مشكلات خاصة بالناقل التسلسلي العالمي (USB).

5. استخدم منفذ الكابل الموجود على حامل الشاشة لتنظيم الكابلات.

تنظيم الكابلات



بعد توصيل كل الكابلات الضرورية بشاشتك والكمبيوتر الخاص بك، (انظر **توصيل الشاشة** لتوصيل الكابل)،
قم بتنظيم كل الكابلات حسبما هو موضح أعلاه.

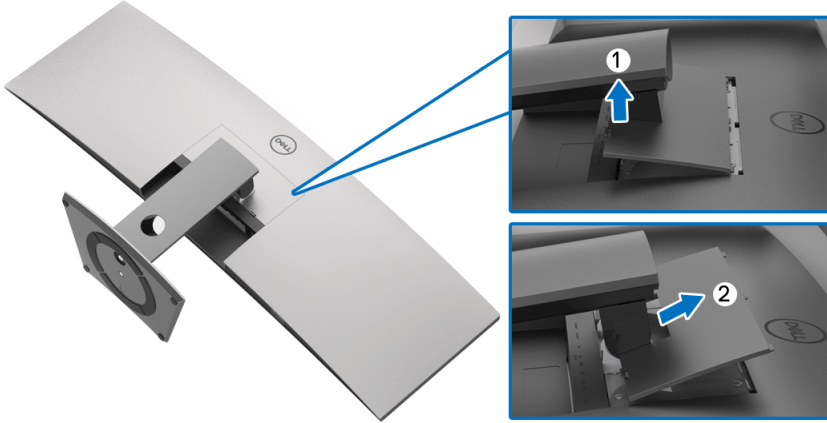


إزالة حامل الشاشة

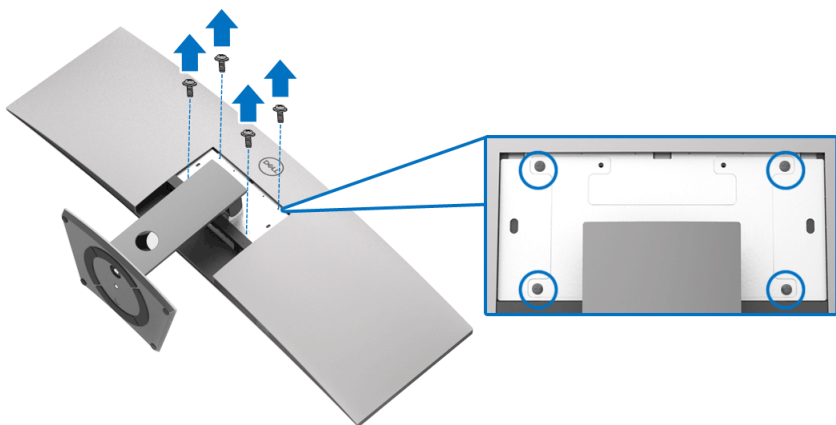
- ملاحظة: لمنع حدوث خدوش على شاشة LCD أثناء إزالة الحامل، احرص على وضع الشاشة على سطح ناعم ونظيف. الاحتكاك المباشر بمواد صلبة قد يسبب تلف الشاشة المنحنية.
- ملاحظة: الشاشة ثقيلة جداً. تعامل معها بحذر شديد. من المستحسن أن يكون هناك شخصان لرفع أو تحريك الشاشة هذه.
- ملاحظة: وهذا قابل للتطبيق على الشاشة التي بها حامل. عند شراء أي حامل آخر، برجاء الرجوع إلى دليل إعداد الحامل المناسب للحصول على تعليمات الإعداد.

لإزالة الحامل:

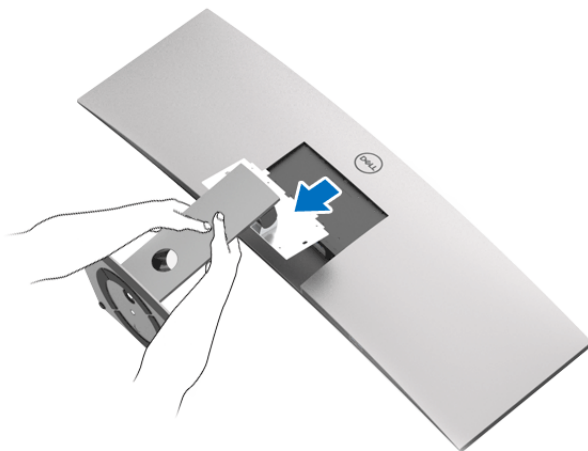
1. ضع الشاشة على قطعة قماش أو وسادة ناعمة.
2. اضغط و ارفع مزلاج الغطاء لتحرير الغطاء وإزالته.



3. استخدم مفك صليبي من فيليبس لإزالة البراغي الأربعة التي تثبت الحامل.



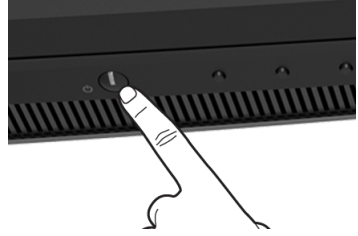
4. ارفع الحامل لأعلى وبعيداً عن الشاشة.



تشغيل الشاشة

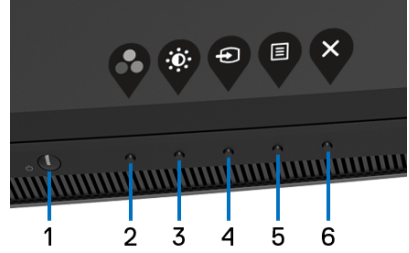
تشغيل الطاقة

اضغط على زر  لتشغيل الشاشة.




استخدام عناصر التحكم في اللوحة الأمامية

استخدم أزرار التحكم الموجودة في مقدمة الشاشة لضبط الإعدادات.



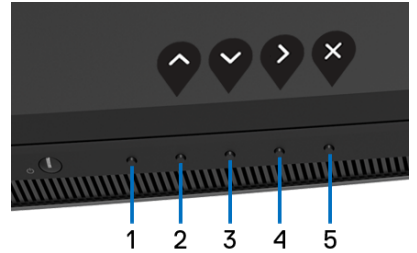
يوضح الجدول التالي أزرار اللوحة الأمامية:





الوصف	زر اللوحة الأمامية
استخدم زر الطاقة بهدف تشغيل وإيقاف تشغيل الشاشة. تشير اللمبة البيضاء إلى أن الشاشة في حالة تشغيل وتعمل بشكل كامل. تشير اللمبة المتوهجة إلى وضع توفير الطاقة.	1  الطاقة (المزود بمؤشر لمبة الطاقة)



استخدم هذا الزر للاختيار من أوضاع الألوان المضبوطة مسبقاً.	 2
	<p>مفتاح الاختصار/ Preset Modes "أوضاع الضبط المسبق"</p>
استخدم هذا الزر لضبط السطوع والتباين. الحد الأدنى هو '0' (-). الحد الأقصى هو '100' (+).	 3
استخدم هذا الزر لتحديد مصدر الإدخال.	<p>مفتاح الاختصار/ Contrast/Brightness "السطوع/التباين"</p>
استخدم زر القائمة لتشغيل ميزة العرض على الشاشة (OSD). انظر الوصول إلى نظام القائمة.	 5
استخدم هذا الزر للخروج من قائمة OSD الرئيسية.	<p>القائمة</p>  6
	<p>خروج</p>


زر اللوحة الأمامية
استخدم الأزرار الموجودة في مقدمة الشاشة لضبط إعدادات الصورة.




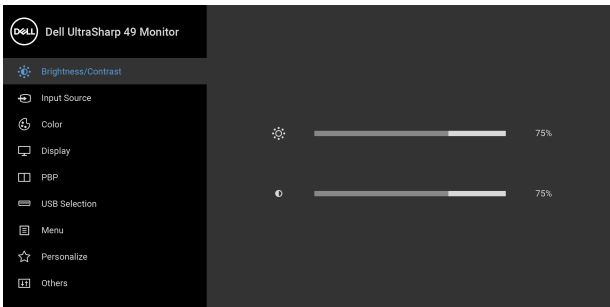
الوصف	زر اللوحة الأمامية
لا توجد وظيفة لهذا المفتاح.	1 بلا وظيفة
استخدم زر لأعلى لضبط عناصر (زيادة النطاقات) في قائمة OSD.	2 
	لأعلى
استخدم زر لأسفل لضبط عناصر (تقليل النطاقات) في قائمة OSD.	3 
	لأسفل
استخدم زر دخول للدخول إلى قائمة فرعية.	4 
	دخول
استخدم هذا الزر للخروج من قائمة OSD الرئيسية.	5 
	خروج



استخدام قائمة العرض على الشاشة (OSD)


الوصول إلى نظام القائمة

 ملاحظة: إذا قمت بتغيير الإعدادات ثم تابعت إلى قائمة أخرى، أو خرجت من قائمة OSD، تقوم الشاشة بحفظ التغييرات تلقائيًا. يتم حفظ التغييرات أيضًا إذا قمت بتغيير الإعدادات ثم انتظرت حتى تختفي قائمة OSD.


1. اضغط على زر  لتشغيل قائمة OSD وعرض القائمة الرئيسية.




2. اضغط على الزرين  و  للتنقل بين خيارات الإعدادات. وأثناء الانتقال من رمز إلى آخر، يتم تمييز اسم الخيار. راجع الجدول التالي للاطلاع على قائمة كاملة بكل الخيارات المتوفرة للشاشة.

3. اضغط على الزر  مرة واحدة لتنشيط الخيار المميز.

4. اضغط على الزرين  و  لتحديد المعلمة المطلوبة.

5. اضغط على  بهدف للدخول إلى القائمة الفرعية ثم استخدم الأزرار التوجيهية، طبقاً للمؤشرات الموجودة في القائمة، لإجراء تغييراتك.

6. حدد الزر  للعودة إلى القائمة الرئيسية.

الوصف	القائمة والقوائم الفرعية	الأيقونة
استخدم هذه القائمة لتنشيط ضبط Contrast/Brightness "السطوع/التباين".	/Brightness Contrast "السطوع/التباين"	
		
		
يقوم Brightness "السطوع" بضبط إضاءة ولمعان الضوء الخلفي.	Brightness "السطوع"	
اضغط على الزر  لزيادة السطوع واضغط على الزر  لتقليل السطوع (الحد الأدنى 0 / الحد الأقصى 100).		



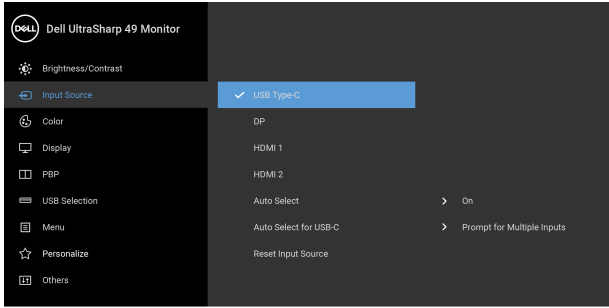
Contrast "التباين" اضبط **Brightness** "السطوع" أولاً، ثم اضبط **Contrast** "التباين" فقط إذا لزم إجراء المزيد من الضبط.

اضغط على الزر > لزيادة التباين واضغط على الزر < لتقليل التباين (الحد الأدنى 0 / الحد الأقصى 100).

تقوم وظيفة **Contrast** "التباين" بضبط درجة الاختلاف بين المناطق الأكثر إعتامًا والأكثر إضاءة على الشاشة.

استخدم **Input Source** "مصدر الإدخال" للاختيار بين إشارات الفيديو المختلفة والتي يمكن توصيلها بالشاشة.

Input Source
"مصدر الإدخال"



حدد الإدخال **USB Type-C** "منفذ USB النوع C" عند استخدام موصل USB من نوع C. اضغط على الزر > لتحديد مصدر الإدخال USB من النوع C.

USB Type-C
"منفذ USB النوع C"

حدد إدخال **DP** عندما تستخدم موصل DisplayPort (DP). اضغط على الزر > لتحديد مصدر الإدخال DisplayPort.

DP

حدد إدخال **HDMI 1** عندما تستخدم موصل HDMI 1. اضغط على الزر > لتحديد مصدر الإدخال HDMI 1.

HDMI 1

حدد إدخال **HDMI 2** عندما تستخدم موصل HDMI 2. اضغط على الزر > لتحديد مصدر الإدخال HDMI 2.

HDMI 2

يسمح لك تشغيل هذه الوظيفة بفحص مصادر الإدخال.

Auto Select
"تحديد تلقائي"



السماح لك بضبط تحديد Auto Select for USB-C "تحديد تلقائي لـ USB النوع C" على:

• **Prompt for Multiple Inputs "توجيه للإدخالات المتعددة":** يعرض دائماً الرسالة "التبديل إلى إدخال الفيديو USB النوع C" لك للاختيار بين التبديل أو عدم التبديل.

• **Yes "نعم":** تبديل دائم لإدخال فيديو USB النوع C (بدون طلب) عند توصيل كابل USB النوع C.

• **No "الرقم":** عدم التبديل التلقائي لإدخال فيديو USB النوع C عند توصيل كابل USB النوع C.

ملاحظة: Auto Select for USB-C "تحديد تلقائي لـ USB النوع C" يتوفر فقط عند الضغط على **On "تشغيل"** في **Auto Select "تحديد تلقائي"**.

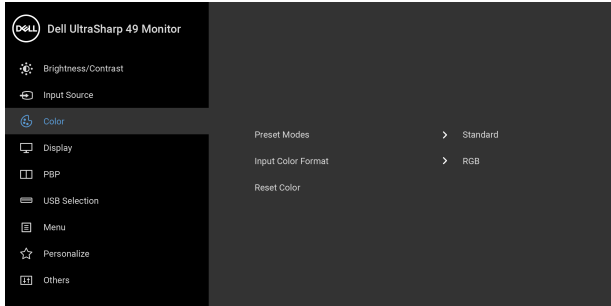
Auto Select for USB-C "تحديد تلقائي لـ USB النوع C"

أعد ضبط إعدادات إدخال الشاشة الخاصة بك على الإعدادات الافتراضية للمصنع.

Reset Input Source "أعد ضبط مصدر الإدخال"

استخدم **Color "اللون"** لضبط وضع إعداد اللون.

Color "اللون"



Preset Modes "أوضاع الضبط المسبق"

عند تحديد **Preset Modes** "أوضاع الضبط المسبق"، يمكنك اختيار **Standard** "قياسي"، **ComfortView**، أو **Movie** "الفيلم"، أو **Game** "اللعبة"، **Color Temp.** "درجة الحرارة اللونية"، أو **Custom Color** "لون مخصص" من القائمة.

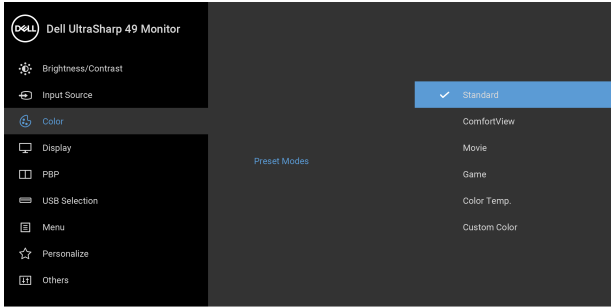
- **Standard** "قياسي": تحميل إعدادات الألوان الافتراضية للشاشة. وهو وضع الضبط المسبق الافتراضي.
- **ComfortView**: تقليل مستوى الضوء الأزرق المنبعث من الشاشة لجعل العرض أكثر ملاءمة وراحة للعينين.

تحذير: تأثيرات الفترة الطويلة الممكنة لانبعثات الضوء الأزرق من الشاشة قد تسبب جروحاً شخصية مثل الإجهاد الرقمي للعينين وإجهاد العينين وأضرار بالعينين. قد يؤدي الاستخدام المطول للشاشة أيضاً إلى التسبب في حدوث آلام في أجزاء الجسم مثل الرقبة والذراعين والظهر والكتف. لتقليل خطورة إجهاد العينين وحدث آلام في الرقبة/الذراع/الكتف نتيجة استخدام الشاشة لفترات طويلة، نقترح عليك ما لي:

1. اضبط مسافة الشاشة بين 20 بوصة إلى 28 بوصة (50 سم إلى 70 سم) من عينيك.
2. الوميض بشكل متكرر لترطيب عينيك أو تبايل عينيك بماء بعد الاستخدام المتواصل للشاشة.
3. احصل على فترات راحة بشكل منتظم ومتكرر لمدة 20 دقيقة كل ساعتين.
4. انظر بعيداً عن الشاشة وأطل النظر على شيء بعيد على بعد 20 قدم منك لمدة لا تقل عن 20 ثانية أثناء فترات الراحة.
5. قم بعمل تمددات لتخفيف التوتر في الرقبة، الذراع، الظهر والكتفين أثناء فترات الراحة.




- **Movie "الفيلم"**: تحميل إعدادات الألوان النموذجية للأفلام.
- **Game "اللعبة"**: تحميل إعدادات الألوان النموذجية لمعظم تطبيقات الألعاب.
- **Color Temp. "درجة الحرارة اللونية"**: يسمح للمستخدمين بتحديد درجة الحرارة اللونية: 5000 ك و 5700 ك و 6500 ك و 7500 ك و 9300 ك و 10000 ك. اضغط على الزر  لتحديد الحرارة اللونية المفضلة.
- **Custom Color "لون مخصص"**: يتيح لك ضبط إعدادات الألوان يدوياً. اضغط على الزرين  و  لضبط قيم **Gain "كسب"**، **Offset "تكافؤ"**، **Hue "تدرج الألوان"**، و **Saturation "الإشباع"** وإنشاء وضع لون الضبط المخصص.




Input Color Format "تنسيق لون الإدخال"

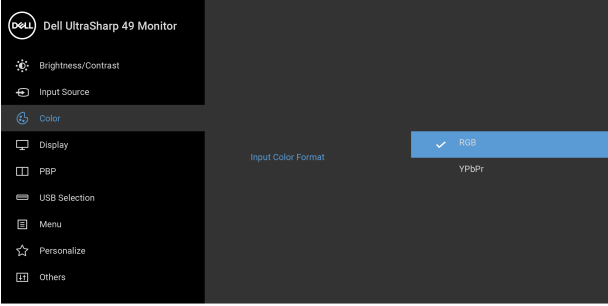
يسمح لك بضبط وضع إدخال الفيديو على:

RGB: حدد هذا الخيار إذا كانت شاشتك متصلة بكمبيوتر (أو مشغل DVD) باستخدام كابل DP أو HDMI أو كابل USB من نوع C. اضغط


على الزر  لتحديد وضع RGB.


YPbPr: حدد هذا الخيار إذا كان مشغل DVD الخاص بك يدعم


مخرجات YPbPr. اضغط على الزر  لتحديد وضع YPbPr.



Hue "تدرج الألوان" تعمل هذه الميزة على تحويل لون صورة الفيديو إلى اللون الأخضر أو الأرجواني. يتم استخدام هذا لضبط لون النغمة المطلوب. استخدم

أو  لضبط التدرج من '0' إلى '100'.

استخدم  لزيادة الظل الأخضر لصورة الفيديو.

استخدم  لزيادة الظل الأرجواني لصورة الفيديو.

ملاحظة: يتوفر ضبط Hue "تدرج الألوان" فقط عند تحديد وضع الضبط المسبق **Movie "الفيلم"** أو **Game "اللعبة"**.



Saturation "الإشباع"

يمكن لهذه الميزة ضبط تشبع اللون الخاص بصورة الفيديو. استخدم

أو لضبط التشبع من '0' إلى '100'.

استخدم لزيادة المظهر الملون لصورة الفيديو.

استخدم لزيادة مظهر أحادية اللون لصورة الفيديو.

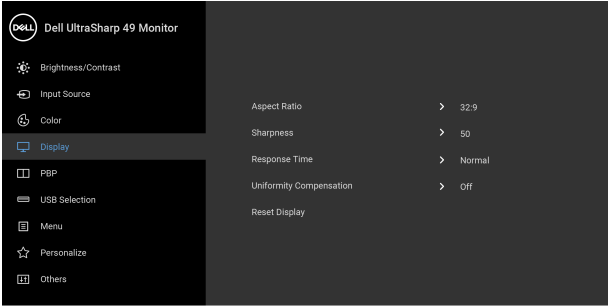
ملاحظة: يتوفر ضبط Saturation "الإشباع" فقط عند تحديد وضع الضبط المسبق Movie "الفيلم" أو Game "اللعبة".

إعادة ضبط إعدادات ألوان الشاشة على الإعدادات الافتراضية للمصنع.

Reset Color "إعادة ضبط اللون"

استخدم Display "العرض" لضبط الصور.

Display "العرض"



ضبط نسبة أبعاد الصورة إلى **Wide 32:9** "عريض بنسبة 9:32" أو **Auto Resize** "تغيير تلقائي للمقاس" أو 3:4 أو 1:1.

Aspect Ratio "نسبة العرض إلى الارتفاع"

يمكن لهذه الميزة أن تجعل الصورة تبدو أكثر حدة أو أكثر هدوءاً. استخدم

أو لضبط الوضوح من '0' إلى '100'.

Sharpness "التوضيح"



يسمح لك بضبط **Response time** "وقت الاستجابة" إلى **Normal** "عادي" أو **Fast** "سريع".

Response time
"وقت الاستجابة"

حدد إعدادات تعويض توحيد الشاشة. تمت **Calibrated** "معايرة"

إعدادات المعايرة مسبقاً من قبل المصنع. يضبط **Uniformity**

Compensation "تعويض الاتساق" المناطق المختلفة بالشاشة فيما

يتعلق بالمركز للحصول على سطوع موحد وألوان موحدة في الشاشة

بالكامل. للحصول على الأداء الأمثل للشاشة؛ سيتم تعطيل **Brightness**

"السطوع" و **Contrast** "التباين" الألوان مع بعض الأوضاع المعدة

مسبقاً **(Standard** "قياسي" و **Color Temp.** "درجة الحرارة

اللونية") عند **On** "تشغيل" **Uniformity Compensation**

"تعويض الاتساق".

Uniformity Compensation
"تعويض الاتساق"

ملاحظة: ينصح المستخدم باستخدام إعداد السطوع الافتراضي الذي وضعه

المصنع عند تشغيل **Uniformity Compensation** "تعويض

الاتساق". أما بالنسبة لإعدادات مستوى السطوع الأخرى فقد تحيد قيم

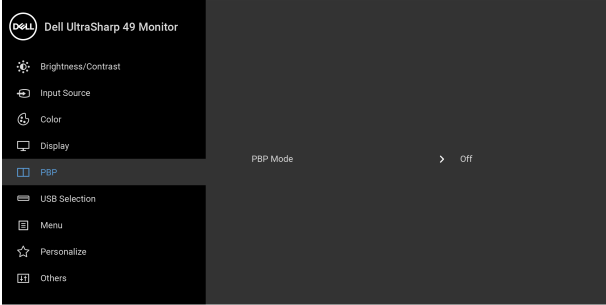
تعويض الاتساق عن البيانات الموضحة في تقرير معايرة المصنع.

حدد هذا الخيار لاستعادة إعدادات الشاشة الافتراضية.

Reset Display
"إعادة ضبط الشاشة"

تعرض هذه الوظيفة نافذة يظهر فيها صورة من مصدر دخل آخر.

PBP



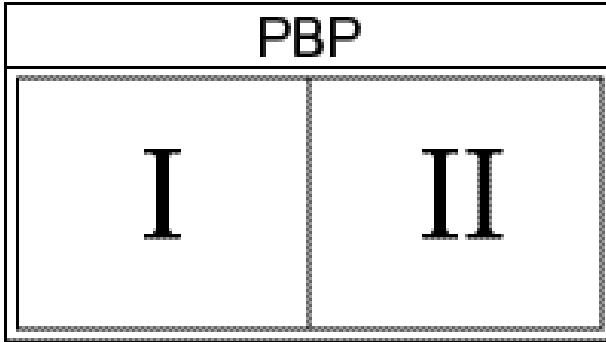
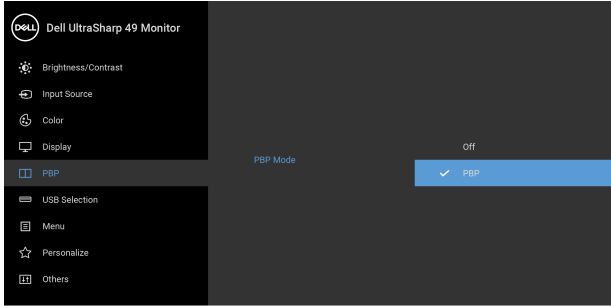
إطار الرئيسي	إطار الفرعي			
	منفذ USB النوع C	DP	HDMI 1	HDMI 2
منفذ USB النوع C	X	✓	✓	✓
DP	✓	X	✓	✓
HDMI 1	✓	✓	X	✓
HDMI 2	✓	✓	✓	X

ملاحظة: تظهر الصورة في وضع الصور المتتابة PBP في منتصف الشاشة، وليست ملؤها.

ضبط وضع **PBP** (الصورة حسب الصورة) بين **PBP** أو **Off** "إيقاف التشغيل".

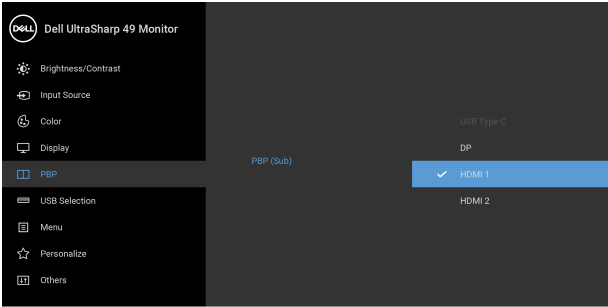
PBP Mode
"وضع PBP"

اضغط على الزر  لتمكين وضع PBP.



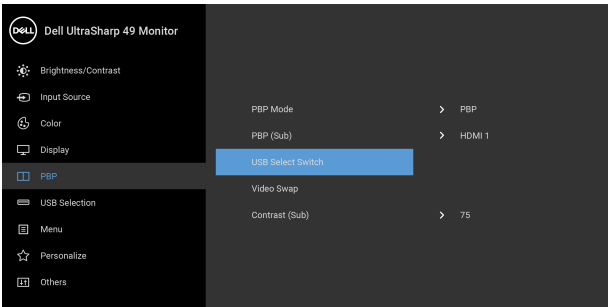
اختر من بين إشارات الفيديو المختلفة التي يمكن توصيلها بشاشتك للنافذة الفرعية PBP. اضغط على الزر ✓ لتحديد مصدر النافذة الفرعية PBP.


PBP (Sub) "PBP (فرعي)"



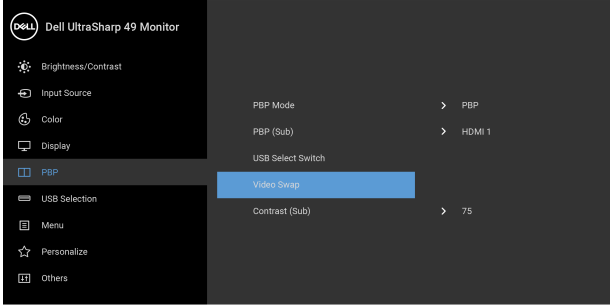
اختر من بين مصادر تدفق لأعلى USB في وضع PBP. اضغط على الزر ✓ للتبديل بين مصادر USB للتدفق العليا في وضع PBP.



USB Select Switch "مفتاح تحديد USB"



حدد لتحويل ملفات الفيديو بين النافذة الرئيسية والنافذة الفرعية في وضع PBP. اضغط على الزر  لتبديل النافذة الرئيسية والنافذة الفرعية.

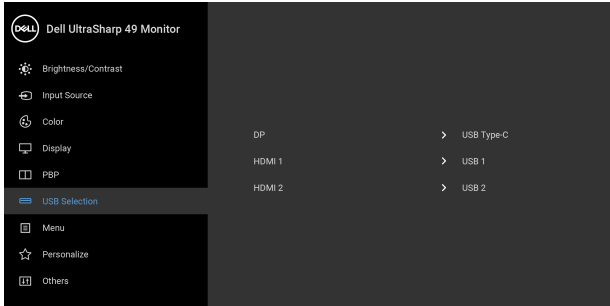
Video Swap "تحويل الفيديو"



اضبط مستوى التباين للصورة في PBP Mode وضع "PBP".
اضغط على الزر  لزيادة التباين واضغط على الزر  لتقليل التباين. (Sub) Contrast "التباين (فرعي)"

يتيح لك ضبط منفذ USB للتدفق الأعلى الخاص بإشارات الإدخال (DP و HDMI 1 و HDMI 2)، بحيث يمكن استخدام منفذ USB للتدفق السفلي (مثل لوحة المفاتيح والماوس) حسب إشارات الإدخال الحالية عند توصيل كمبيوتر بأحد منفذي التدفق الأعلى.
عند استخدام منفذ واحد فقط للتدفق لأعلى، يكون منفذ تدفق الأعلى المتصل نشطاً.

USB Selection "تحديد USB"



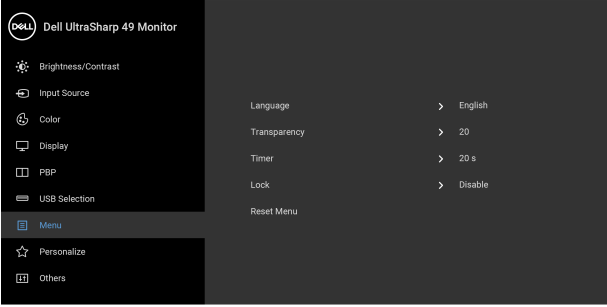
ملاحظة: لمنع تلف البيانات أو فقدانها، قبل شحن منافذ USB للتدفق لأعلى، تأكد من استخدام أجهزة تخزين "غير USB" بواسطة الكمبيوتر المتصل بمنفذ USB للتدفق الأعلى بالشاشة.



Menu "القائمة"



حدد هذا الخيار لضبط إعدادات OSD، وصل لغات OSD، المدة الزمنية التي تظل فيها القائمة على الشاشة، وهكذا.



Language "اللغة" Language "اللغة" على ضبط عرض OSD على واحدة من ثمان لغات هي (الإنجليزية والأسبانية والفرنسية والألمانية والبرتغالية البرازيلية والروسية والصينية المبسطة واليابانية).



حدد هذا الخيار لتغيير شفافية القائمة بالضغط على الزرين و (حد أدنى: 0 ~ حد أقصى: 100).

Transparency "الشفافية"

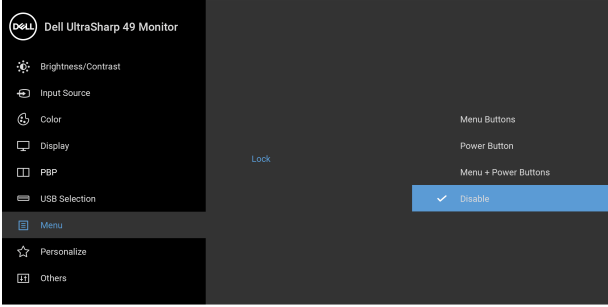
Timer "الموقت" **OSD Hold Time "وقت إيقاف OSD"**: يقوم بضبط طول المدة الزمنية التي ستظلها قائمة OSD نشطة بعد آخر مرة تضغط فيها على زر ما.

استخدم الزرين أو اضغط الشريط المنزلق بزيادات قدرها 1 ثوانٍ، من 5 ثوانٍ إلى 60 ثانية.



Lock "التأمين"

مع إغلاق أزرار التحكم في الشاشة، يمكنك منع الأشخاص من الوصول إلى عناصر التحكم. كما يمنع التنشيط العرضي في العديد من أجهزة العرض من الإعدادات جنباً إلى جنب.



- **Menu Buttons "أزرار القائمة"**: يتم قفل جميع أزرار القائمة/الوظيفة (باستثناء زر الطاقة) ولا يمكن الوصول إليها من قبل المستخدم.
- **Power Button "زر الطاقة"**: يتم قفل زر الطاقة ولا يمكن الوصول إليه من قبل المستخدم.
- **Menu + Power Buttons "أزرار القائمة + الطاقة"**: يتم قفل أزرار القائمة/الوظيفة والطاقة ولا يمكن الوصول إليها من قبل المستخدم.

الإعداد الافتراضي هو **Disable "تعطيل"**.

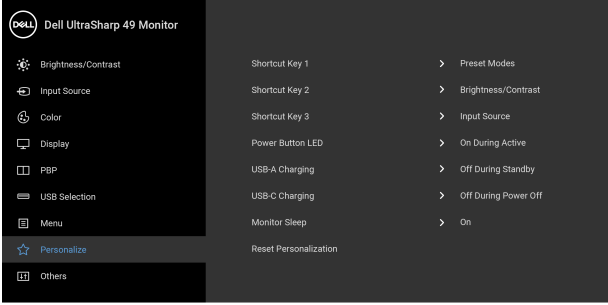
طريقة القفل البديلة [لأزرار القائمة/الوظيفة]: يمكنك أيضاً الضغط مع الاستمرار على زر القائمة/الوظيفة الموجود بجوار زر الطاقة لمدة 4 ثوانٍ لضبط خيارات القفل.

ملاحظة: لإلغاء قفل الزر (الأزرار)، اضغط مع الاستمرار على زر القائمة/الوظيفة الموجود بجوار زر الطاقة لمدة 4 ثوانٍ.

أعد ضبط كل إعدادات OSD على القيم المضبوطة مسبقاً في المصنع.

Reset Menu
"إعادة ضبط القائمة"





Personalize "تخصيص"



يُتيح للمستخدمين اختيار ميزة من بين **Presets Modes** "أوضاع الضبط المسبق"، أو **Contrast/Brightness** "السطوع/التباين"، أو **Input Source** "مصدر الإدخال"، أو **Aspect Ratio** "نسبة العرض إلى الارتفاع"، أو **PBP Mode** "وضع PBP"، أو **USB Select Switch** "مفتاح تحديد USB"، أو **Video Swap** "تحويل الفيديو" واضبطه كمفتاح اختصار.

Shortcut Key 1
"مفتاح الاختصار 1"

Shortcut Key 2
"مفتاح الاختصار 2"

Shortcut Key 3
"مفتاح الاختصار 3"

تتيح لك تشغيل أو إيقاف ضبط مؤشر LED للطاقة لتوفير الطاقة.

Power Button LED
"شاشة LED
لزر الطاقة"

يُتيح لك تمكين أو تعطيل وظيفة شحن USB النوع A (منافذ التدفق السفلي) أثناء وضع استعداد الشاشة.

USB-A Charging
"شحن USB-A"

ملاحظة: يتوفر هذا الخيار فقط عندما يكون كابل USB النوع C (منفذ التدفق العلوي) غير موصول. إذا تم توصيل كابل USB النوع C، يتبع الشحن USB-A حالة طاقة مضيف USB ولا يمكن الوصول إلى الخيار. **ملاحظة:** تم مسبقاً تسمية هذا الخيار باسم **USB** في مراجعات برنامج الشاشة الأقدم.

يُتيح لك تمكين أو تعطيل **Always On USB Type-C Charging** "تشغيل دائماً لشحن USB النوع C" أثناء وضع إيقاف طاقة الشاشة. **ملاحظة:** هذا الخيار متوفر أيضاً في مراجعات برنامج الشاشة الأحدث.

USB-C Charging
"شحن USB-C"

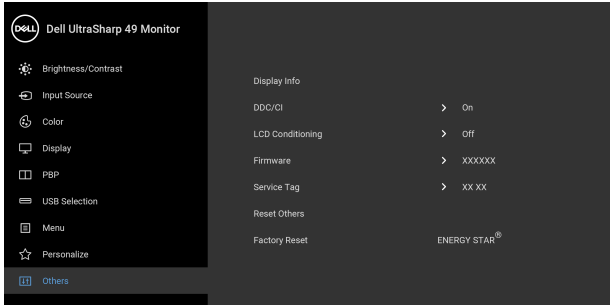
يُتيح لك إيقاف تشغيل الشاشة بشكل تلقائي أو البقاء في وضع التشغيل في حالة تحول الكمبيوتر الخاص بك إلى وضع السكون. عند تحديد **Enable** "تمكين" تتحول الشاشة إلى وضع السكون عند سكون النظام؛ وعند تحديد **Disable** "تعطيل" يمكنك منع إيقاف الشاشة في حالة سكون الشاشة للحصول على استعادة سريعة للشاشة من إيقاف الكمبيوتر.

Monitor Sleep
"الشاشة ساكنة"



إعادة ضبط كل الإعدادات تحت قائمة **Personalize** "تخص" على قيم الضبط المسبق للمصنع.

Reset Personalization
"تخص إعادة الضبط"
"أخرى" Others



"أخرى" Others

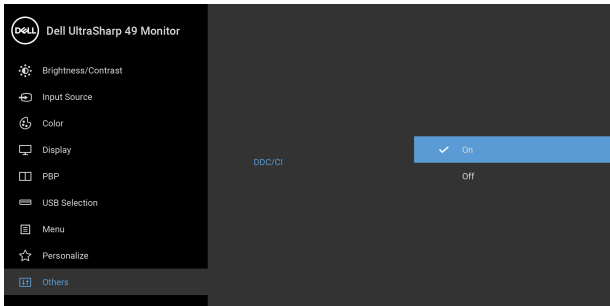


تعرض الإعدادات الحالية للصورة.

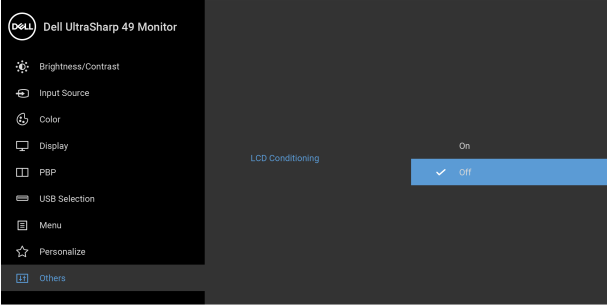
Display Info
"معلومات العرض"

يسمح **CI/DDC** (Display Data Channel / Command Interface) بإمكانية ضبط معلمات الشاشة (السطوع، توازن الألوان، إلخ) عبر البرامج الموجودة على الكمبيوتر لديك. يمكنك تعطيل هذه الميزة عن طريق تحديد **Off** "إيقاف التشغيل". قم بتمكين هذه الميزة للحصول على أفضل خبرة للمستخدم والأداء الأمثل لشاشتك.

CI/DDC



يساعد على تقليل الحالات البسيطة من الاحتفاظ بالصورة. حسب درجة الاحتفاظ بالصورة، قد يستغرق البرنامج بعض الوقت للعمل. يمكنك تمكين هذه الميزة عن طريق تحديد **On** "تشغيل".



LCD Conditioning "مواعمة شاشة "LCD"

عرض إصدار برامج جدار الحماية لشاشتك.

Firmware "الجهاز"

عرض الرقم المسلسل لعلامة الخدمة لشاشتك.

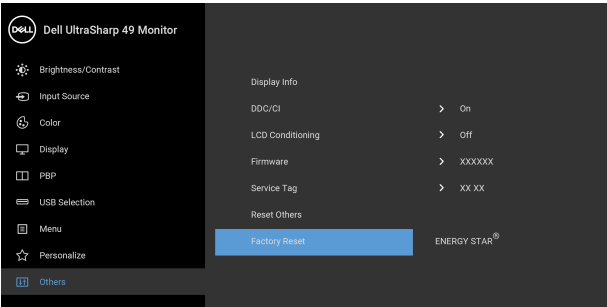
Service Tag "علامة الخدمة"

إعادة ضبط كل الإعدادات تحت قائمة **Others** "أخرى" على قيم الضبط المسبق للمصنع.

Reset Others "أعد تعيين الوظائف الأخرى"

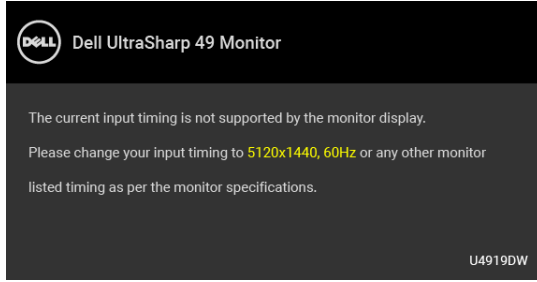
استعد كل قيم الضبط المسبق على الإعدادات الافتراضية للمصنع. هذه أيضًا إعدادات اختبار **ENERGY STAR®**.


Factory Reset "إعادة تعيين إعدادات المصنع"



رسائل تحذير OSD

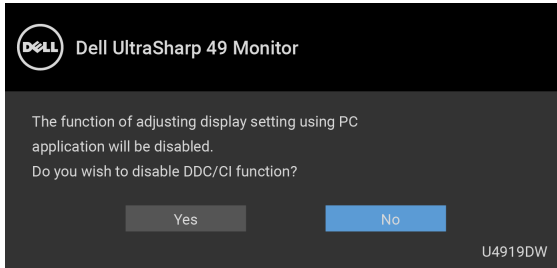
عندما لا تقوم الشاشة بدعم وضع دقة وضوح معينة، فسوف ترى الرسالة التالية:



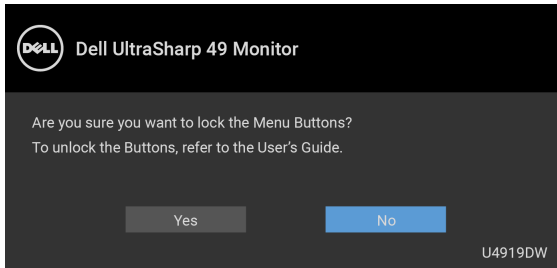
ملاحظة: قد تختلف الرسالة بشكل طفيف حسب إشارة الإدخال المتصل. 


يعني ذلك أن الشاشة لا يمكنها المزامنة مع الإشارة التي تتلقاها من الكمبيوتر. راجع مواصفات الشاشة لمعرفة نطاقات الترددات الأفقية والعمودية التي يمكن التعامل معها بواسطة هذه الشاشة. الوضع الموصى به هو 1440 × 5120.

سوف ترى الرسالة التالية قبل تعطيل وظيفة CI/DDC:



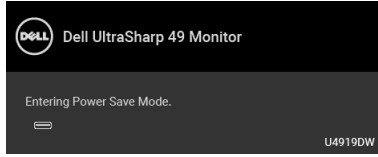
سوف ترى الرسالة التالية قبل تنشيط الوظيفة "Lock التأمين":



ملاحظة: قد تختلف الرسالة بشكل بسيط حسب الإعدادات المحددة. 



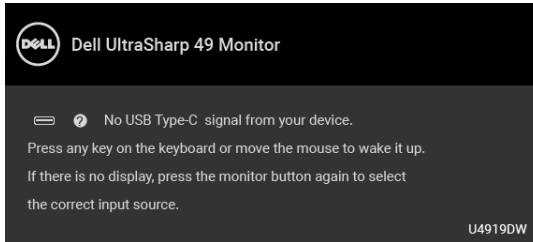
عندما تدخل الشاشة في وضع توفير الطاقة، تظهر الرسالة التالية:



قم بتنشيط الكمبيوتر وإيقاف الشاشة للحصول على وصول إلى OSD.

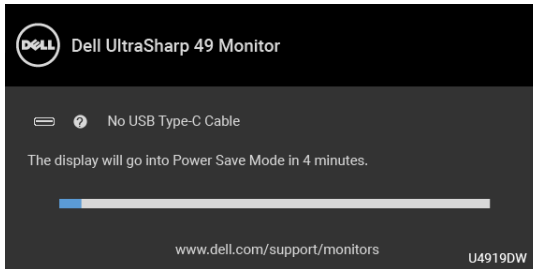
ملاحظة: قد تختلف الرسالة بشكل طفيف حسب إشارة الإدخال المتصل.

إذا ضغطت على أي زر غير زر الطاقة، فسوف تظهر الرسالة التالية وفقاً للإدخال المحدد:



ملاحظة: قد تختلف الرسالة بشكل طفيف حسب إشارة الإدخال المتصل.

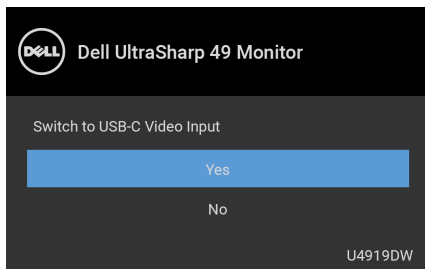
إذا تم تحديد إدخال USB من نوع C أو HDMI أو DP وتوصيل الكابل المقابل، يظهر أدناه مربع حوار متحرك.



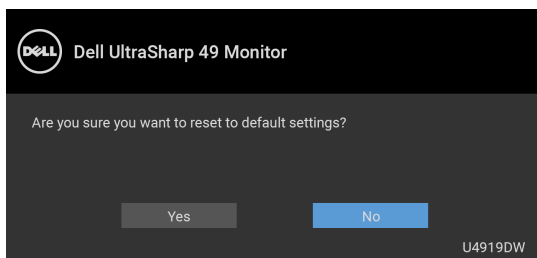
ملاحظة: قد تختلف الرسالة بشكل طفيف حسب إشارة الإدخال المتصل.



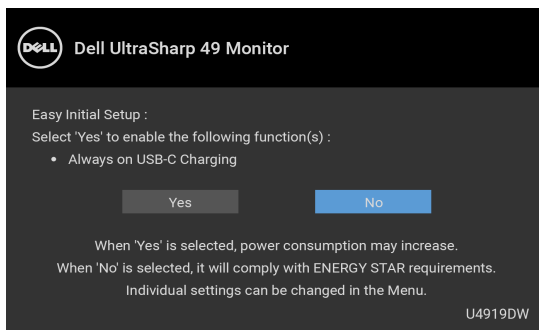
عندما تكون الشاشة تحت مدخل DP/HDMI ويتصل كابل USB من النوع C بجهاز كمبيوتر محمول يدعم وضع DP البديل، إذا تم تمكين **Auto Select for USB-C** "تحديد تلقائي لـ USB النوع C"، تظهر الرسالة التالية:



عند تحديد **Factory Reset** "إعادة تعيين لإعدادات المصنع"، تظهر الرسالة التالية:



عند تحديد **Yes** "نعم"، تظهر الرسالة التالية:



انظر [اكتشاف المشكلات وإصلاحها للحصول على مزيد من المعلومات](#).



ضبط الحد الأقصى لدقة الوضوح

لضبط أقصى دقة للشاشة:

في نظام التشغيل Windows® 7 و Windows® 8 و Windows® 8.1:

1. بالنسبة لنظام التشغيل Windows® 8 و Windows® 8.1، حدد سطح المكتب للتبديل إلى سطح مكتب كلاسيكي.
 2. انقر بزر الماوس الأيمن فوق سطح المكتب وانقر فوق مستوى دقة الشاشة.
 3. انقر فوق القائمة المنسدلة لمستوى دقة الشاشة وحدد **1440 × 5120**.
 4. انقر فوق موافق.
- في Windows® 10:

1. انقر بزر الفأرة الأيمن فوق سطح المكتب وانقر فوق إعدادات الشاشة.
2. انقر فوق إعدادات العرض المتقدمة.
3. انقر فوق القائمة المنسدلة الدقة وحدد **1440 × 5120**.
4. انقر فوق تطبيق.

إذا لم تشاهد **1440 × 5120** كخيار، فقد يتعين عليك فحص إذا ما كانت بطاقة الرسومات الخاصة بك تدعم **4K@60 Hz**. إذا لم تكن تدعم **4K@60 Hz**، فقم بتحديث برنامج تشغيل الرسومات الخاص بك. إذا لم تكن تدعم **4K@60 Hz**، ووفقاً للكمبيوتر الخاص بك، أكمل أحد الإجراءات التالية:

إذا كان لديك كمبيوتر سطح مكتب أو كمبيوتر محمول من طراز Dell:

- انتقل إلى الموقع <http://www.dell.com/support>، وأدخل رمز الخدمة، ثم قم بتنزيل أحدث برنامج تشغيل لبطاقة الرسومات.


إذا كنت تستخدم كمبيوتر ليس من طراز Dell (سطح مكتب أو محمول):



- انتقل إلى موقع الدعم للكمبيوتر الخاص بك وقم بتنزيل أحدث برامج تشغيل الرسومات.
- انتقل إلى الموقع الإلكتروني لبطاقة الرسومات وقم بتنزيل أحدث برامج تشغيل الرسومات.

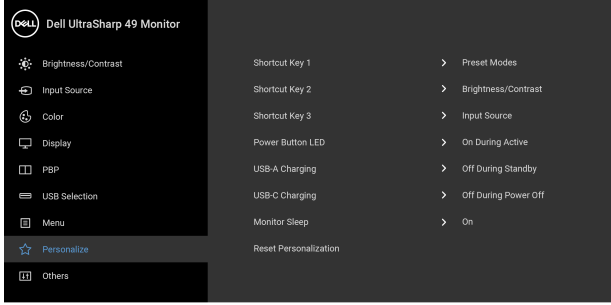


ضبط مفتاح USB KVM


لتعيين مفتاح USB KVM كمفتاح اختصار للشاشة:

1. اضغط على زر  لتشغيل قائمة OSD وعرض القائمة الرئيسية.

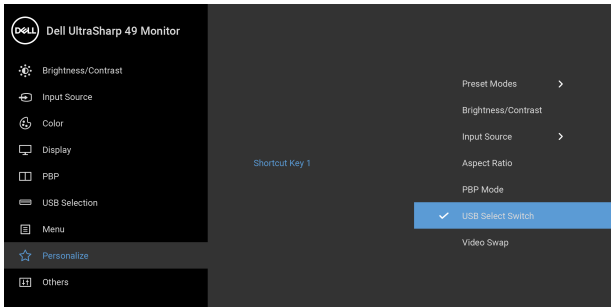
2. اضغط على زري  و  من أجل "Personalize" "تخصيص"



3. اضغط على الزر  لتنشيط الخيار المميز

4. اضغط على الزر  لمفتاح الاختصار 1 لتنشيط الخيار المميز.

5. اضغط على زري  و  من أجل "مفتاح تحديد USB".

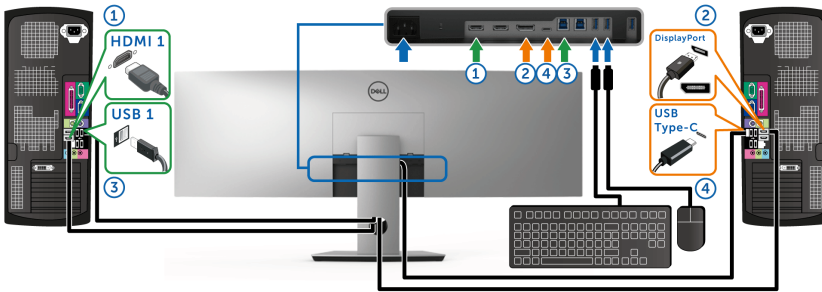


6. اضغط على الزر لتأكيد التحديد.

7. اضغط على الزر للعودة إلى القائمة الرئيسية.

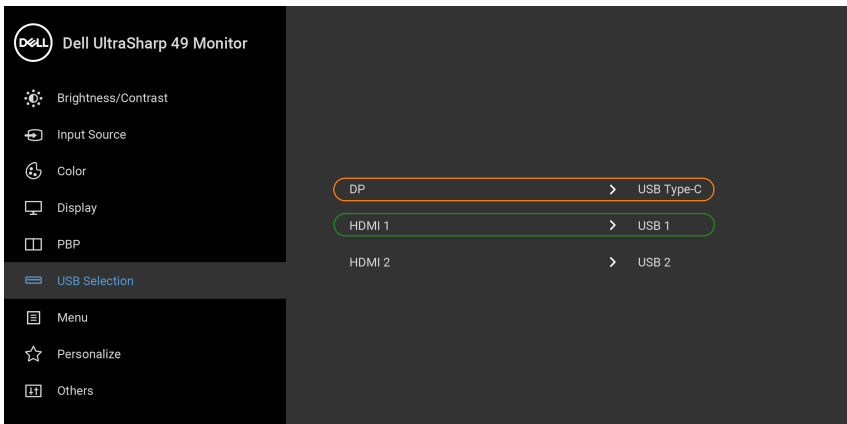
ملاحظة: تعمل وظيفة تبديل USB KVM فقط تحت وضع PBP.

فيما يلي أمثلة توضيحية لعدة سيناريوهات لعدة إعدادات قائمة **USB Selection** "تحديد USB" الخاصة بهم، كما هو موضح في إطارات الألوان المقابلة.
1. عند توصيل **HDMI 1 + USB 1** بالكمبيوتر و **DP + منفذ USB النوع C** بالكمبيوتر 2:

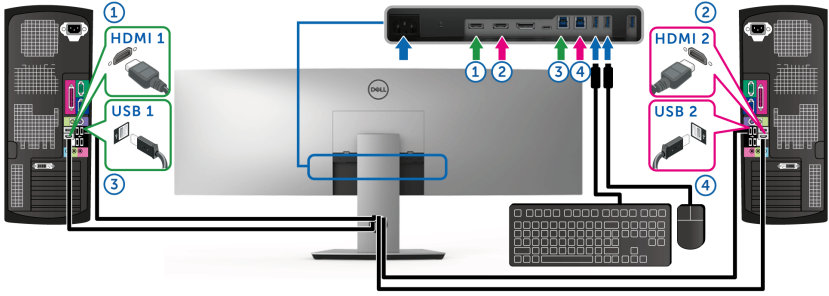


ملاحظة: يدعم اتصال منفذ USB النوع C حاليًا نقل البيانات فقط.

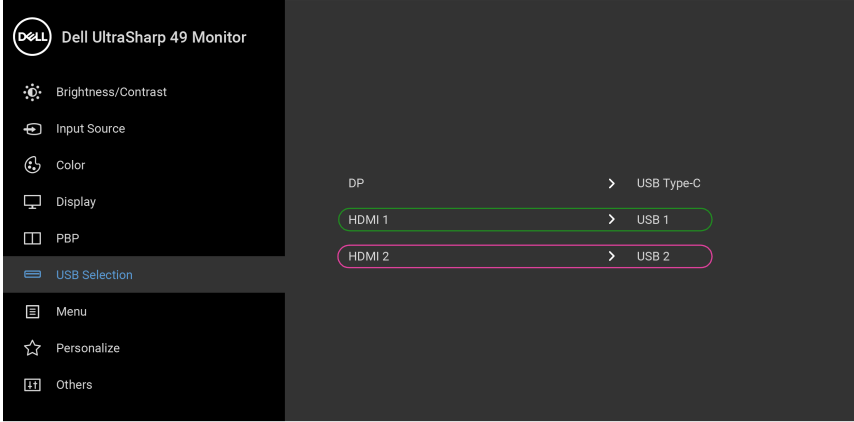
تأكد من ضبط **USB Selection** "تحديد USB" لـ **HDMI 1** على **USB 1** و **DP** على **USB Type-C** "منفذ USB النوع C".



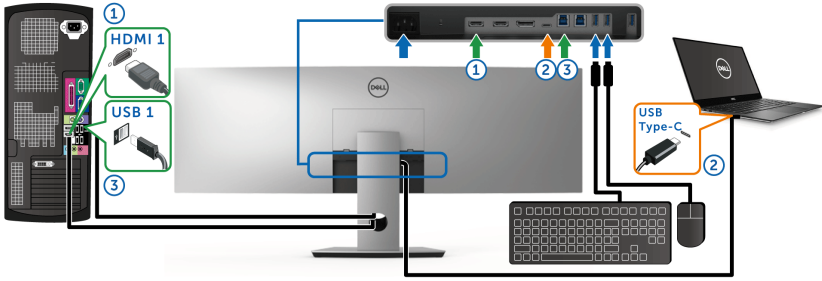
2. عند توصيل **USB 1 + HDMI 1** بالكمبيوتر 1 و **USB 2 + HDMI 2** بالكمبيوتر 2:



تأكد من ضبط **USB Selection "تحديد USB"** لـ **HDMI 1** على **USB 1** و **HDMI 2** على **USB 2**.

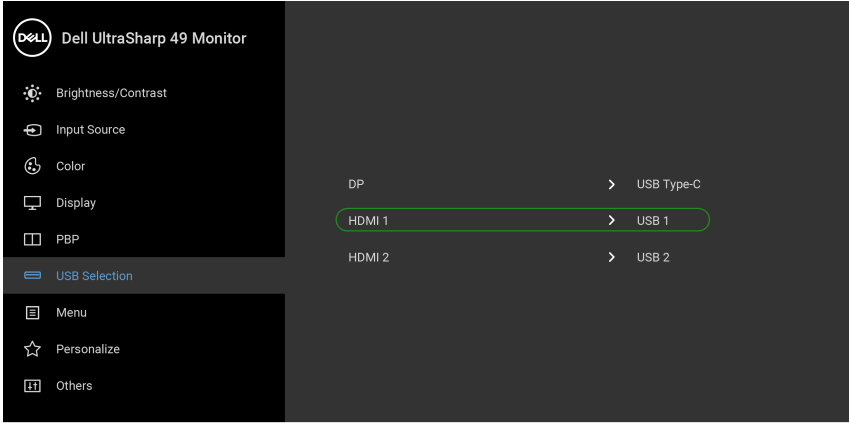


3. عند توصيل 1 HDMI + USB بالكمبيوتر 1 و منفذ USB النوع C بالكمبيوتر 2:



ملاحظة: يدعم اتصال منفذ USB النوع C حاليًا نقل الفيديو والبيانات فقط.

تأكد من ضبط USB Selection "تحديد USB" لـ 1 HDMI على USB 1.



ملاحظة: نظرًا لأن منفذ USB النوع C يدعم وضع DisplayPort البديل، فلا حاجة إلى USB Selection "تحديد USB" على USB Type-C "منفذ USB النوع C".

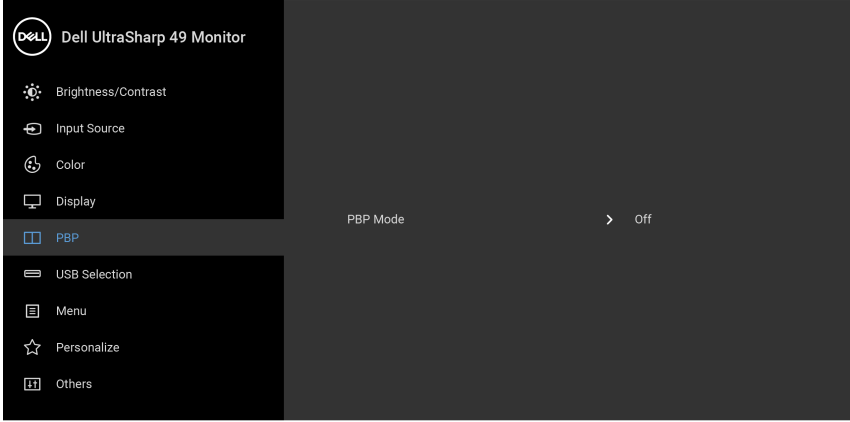
ملاحظة: عند الاتصال بمصادر دخل فيديو مختلفة غير موضحة أعلاه، اتبع نفس الطريقة لإعداد الإعدادات الصحيحة USB Selection "تحديد USB" لإقران المنافذ.



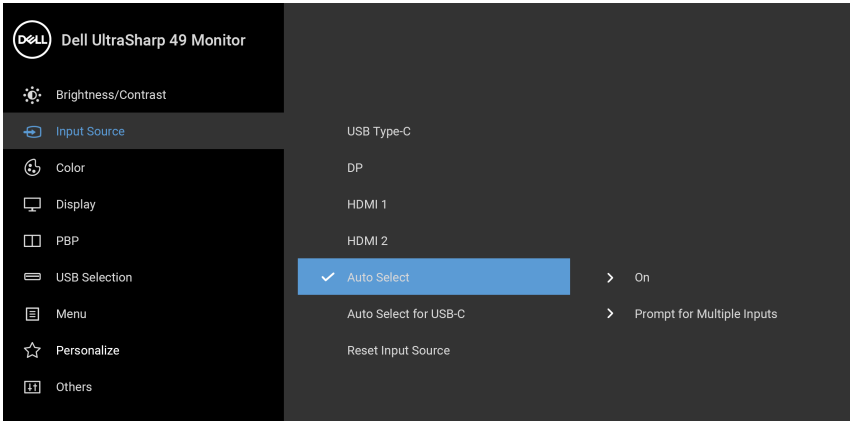
تحديد KVM التلفزيوني

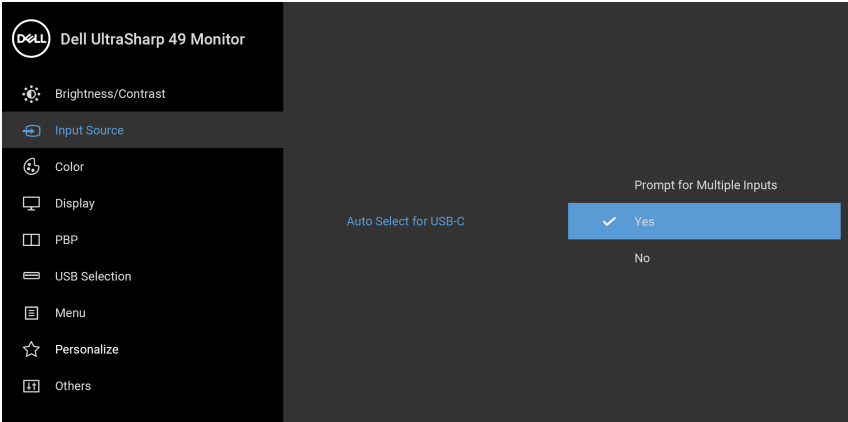
يمكنك اتباع التعليمات التالية لإعداد KVM التلفزيوني على شاشتك.

1. تأكد من "إيقاف التشغيل" PBP Mode "وضع PBP".

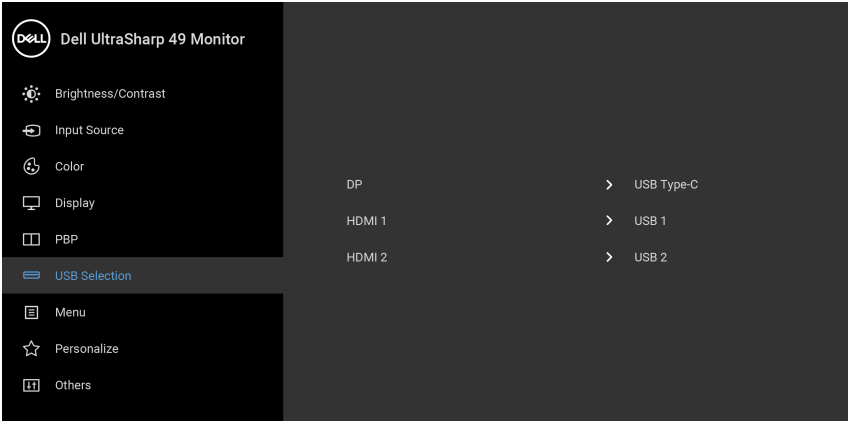


2. تأكد من "تشغيل" Auto Select "تحديد تلقائي" و "Auto Select for USB-C" تحديد تلقائي لـ USB النوع "C" هو "Yes" نعم.





3. تأكد من اقتران منافذ USB وإدخالات الفيديو وفقاً لذلك.



ملاحظة: بالنسبة لاتصال USB النوع C، لا يوجد إعداد إضافي مطلوب.

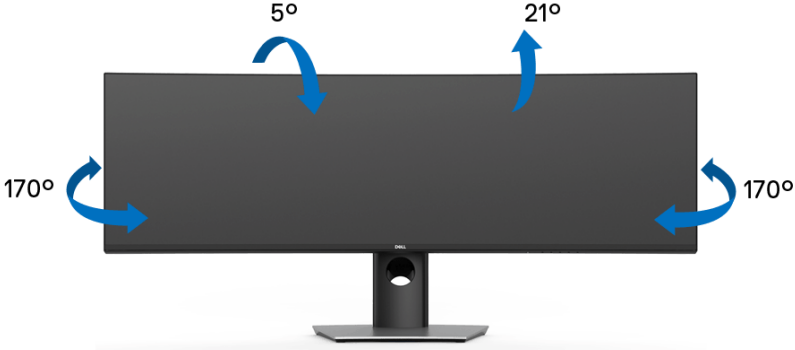


استخدام وظائف الإمالة والدوران المحوري والتمديد العمودي

ملاحظة: وهذا قابل للتطبيق على الشاشة التي بها حامل. عند شراء أي حامل آخر، يرجى الرجوع إلى دليل إعداد الحامل المناسب للحصول على تعليمات الإعداد.

الإمالة، الدوران المحوري

باستخدام الحامل المتصل بالشاشة، يمكنك إمالة وإدارة الشاشة للحصول على زاوية المشاهدة الأكثر راحة.



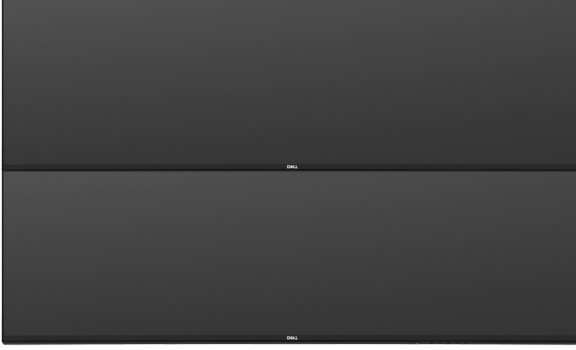
ملاحظة: يتم فصل الحامل عند شحن الشاشة من المصنع.

التمديد العمودي

ملاحظة: يتمدد الحامل بشكل عمودي وصولاً إلى 90 مم. يوضح الرسم الموجود أدناه طريقة تمديد الحامل بشكل عمودي.



إعداد الشاشة المزدوج
إعداد الشاشة المزدوج الموصى به:
أفقي (أعلى-أسفل)



نظراً لقيود طول الكابل (1 متر) بالنسبة لكابل USB من الجيل الثاني النوع C، يوصى بتوصيل الشاشات الخاصة بك:

- قم بتوصيل الشاشة العلوية بكابل DP/HDMI.
- قم بتوصيل الشاشة السفلية بكابل USB/DP/HDMI من الجيل الثاني النوع C.



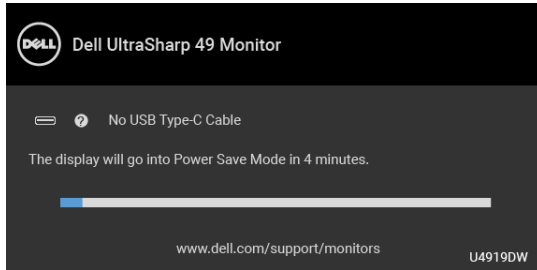
اكتشاف المشكلات وإصلاحها

⚠ تحذير: قبل البدء في أي إجراءات في هذا القسم، اتبع تعليمات السلامة.

اختبار ذاتي

توفر شاشتك ميزة الاختبار الذاتي والتي تتيح لك التحقق من عمل شاشتك على نحو صحيح. إذا كانت شاشتك وجهاز الكمبيوتر الخاص بك متصلين ولكن لاتزال الشاشة مظلمة، قم بتشغيل الاختبار الذاتي للشاشة عن طريق إجراء الخطوات التالية:

1. قم بإيقاف تشغيل الكمبيوتر الخاص بك والشاشة.
 2. افصل كابل الفيديو من الجزء الخلفي من الكمبيوتر.
 3. قم بتشغيل الشاشة.
- ينبغي أن يظهر مربع الحوار المنتقل على الشاشة (على خلفية سوداء) إذا لم تتمكن الشاشة من الإحساس بإشارة الفيديو والعمل بشكل صحيح. وأثناء العمل في وضع الاختبار الذاتي، تظل لمبة LED الخاصة بالطاقة ببيضاء. علاوة على ذلك، ووفقاً للإدخال المحدد، فإن مربع الحوار الموضحة أدناه سوف يستمر في التمرير عبر الشاشة.



✍ ملاحظة: قد تختلف الرسالة بشكل طفيف حسب إشارة الإدخال المتصل.

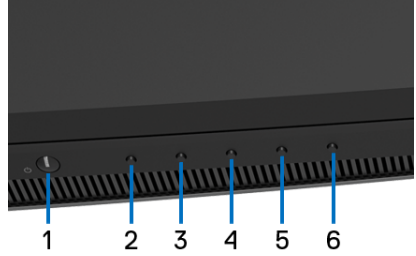
4. يظهر هذا المربع أيضًا أثناء التشغيل العادي للنظام في حالة انفصال أو تلف كابل الفيديو.
 5. قم بإغلاق الشاشة وأعد توصيل كابل الفيديو؛ ثم قم بتشغيل كل من الكمبيوتر والشاشة.
- إذا ظلت الشاشة فارغة بعد تنفيذ الإجراء السابق، فتحقق من عنصر تحكم الفيديو والكمبيوتر، لأن الشاشة تعمل بشكل سليم في هذه الحالة.




تشخيصات مضمنة

تشتمل الشاشة على أداة تشخيص مضمنة تساعدك في تحديد ما إذا كان عيب الشاشة الذي تواجهه ناتجاً عن مشكلة داخلية في الشاشة أو في الكمبيوتر أو بطاقة الفيديو.

ملاحظة: لا يمكنك تشغيل التشخيصات المضمنة إلا عندما يكون كابل الفيديو مفصلاً والشاشة في وضع الاختبار الذاتي.



لتشغيل التشخيصات المضمنة:

1. تأكد من نظافة الشاشة (لا توجد دقائق غبار على سطح الشاشة).
 2. اضغط باستمرار على الزر 6 لمدة 4 ثوان حتى تظهر قائمة منبثقة.
 3. استخدم الزر 3 أو الزر 4 لتحديد أداة التشخيص  واستخدم الزر 5 للتأكيد. يظهر نمط اختبار رمادي في بداية البرنامج التشخيصي.
 4. افحص الشاشة بعناية بحثاً عن عيوب.
 5. اضغط على الزر 2 مرة أخرى لتغيير أنماط الاختبار.
 6. كرر الخطوتين رقم 4 و5 لفحص العرض في الشاشات الملونة باللون الأحمر والأخضر والأزرق والأسود والأبيض وشاشات النصوص.
 7. اضغط على الزر 2 لإنهاء البرنامج التشخيصي.
- إذا لم تكتشف أي عيوب في الشاشة أثناء استخدام أداة التشخيص المضمنة، يعني ذلك أن الشاشة تعمل بشكل سليم. تحقق من بطاقة الفيديو والكمبيوتر.



تشغيل دائماً لشحن USB النوع C

تتيح لك الشاشة شحن الكمبيوتر المحمول أو الأجهزة المحمولة من خلال كابل USB النوع C حتى عند إيقاف تشغيل الشاشة. انظر **USB-C Charging** "شحن USB-C" للمزيد من المعلومات. تتوفر هذه الميزة فقط عندما تكون مراجعة البرنامج الثابت للشاشة M2B102 أو إصدار أحدث.

يمكنك التحقق من مراجعة البرنامج الثابت الحالي الخاص بك في **Firmware "الجهاز"**. إذا لم يكن هذا متاحاً، فانتقل إلى موقع دعم التنزيل من Dell للحصول على أحدث أداة تثبيت للتطبيق (**Monitor Firmware Update Utility.exe**) والرجوع إلى دليل مستخدم تعليمات تحديث البرنامج: www.dell.com/U4919DW

مشكلات شائعة

يحتوي الجدول التالي على معلومات عامة عن مشكلات الشاشة الشائعة التي قد تواجهها والحلول الممكنة:

الأعراض الشائعة	ما تواجهه	الحلول المحتملة
لا يوجد فيديو/لمبة LED الخاص بالطاقة مطفأة	لا توجد صورة	<ul style="list-style-type: none">تأكد من أن كابل الفيديو الذي يوصل الشاشة بالكمبيوتر متصل بشكل صحيح ومحكم.تأكد من أن خرج الطاقة يعمل بشكل سليم باستخدام أي جهاز كهربائي آخر.تأكد من أنه تم الضغط على زر الطاقة بالكامل.تأكد من تحديد مصدر الإدخال الصحيح في قائمة تحديد Input Source "مصدر الإدخال".
لا يوجد فيديو/لمبة LED الخاص بالطاقة مضيئة	لا توجد صورة أو صورة بلا سطوع	<ul style="list-style-type: none">قم بزيادة عناصر تحكم السطوع والتباين عبر قائمة OSD.قم بإجراء الفحص بميزة الاختبار الذاتي للشاشة.تحقق من وجود أسنان منثنية أو مكسورة في موصل كابل الفيديو.قم بتشغيل التشخيصات المضمنة.تأكد من تحديد مصدر الإدخال الصحيح في قائمة Input Source "مصدر الإدخال".
تركيز ضعيف	الصورة مشوشة أو ضبابية أو وهمية	<ul style="list-style-type: none">تخلص من كابلات تمديد الفيديو.أعد ضبط الشاشة على إعدادات المصنع.قم بتغيير دقة وضوح الفيديو إلى نسبة العرض إلى الارتفاع الصحيحة.



اهتزاز/ارتعاش الفيديو	صورة مموجة أو حركة دقيقة	<ul style="list-style-type: none"> • أعد ضبط الشاشة على إعدادات المصنع. • تحقق من العوامل البيئية. • قم بتغيير مكان الشاشة وقم بإجراء الاختبار في حجرة مختلفة.
بكرسات ناقصة	تشتمل شاشة LCD على بقع	<ul style="list-style-type: none"> • تشغيل وإيقاف تشغيل الطاقة. • البكسل المتوقف بشكل دائم يُعتبر عيبًا طبيعيًا قد يحدث في تقنية LCD. • لمزيد من المعلومات عن جودة شاشات Dell وسياسة البكسل، قم بزيارة موقع دعم Dell: http://www.dell.com/support/monitors
بكرسات ثابتة وملصقة	تشتمل شاشة LCD على بقع ساطعة	<ul style="list-style-type: none"> • تشغيل وإيقاف تشغيل الطاقة. • البكسل المتوقف بشكل دائم يُعتبر عيبًا طبيعيًا قد يحدث في تقنية LCD. • لمزيد من المعلومات عن جودة شاشات Dell وسياسة البكسل، قم بزيارة موقع دعم Dell: http://www.dell.com/support/monitors
مشكلات السطوع	الصورة باهتة جدًا أو ساطعة جدًا	<ul style="list-style-type: none"> • أعد ضبط الشاشة على إعدادات المصنع. • اضبط عناصر تحكم السطوع والتباين عبر قائمة OSD.
تشويه هندسي	عدم توسط الشاشة بشكل صحيح	<ul style="list-style-type: none"> • أعد ضبط الشاشة على إعدادات المصنع. • اضبط عناصر التحكم الأفقية والرأسية عبر قائمة OSD.
خطوط أفقية/عمودية	تشتمل الشاشة على خط واحد أو أكثر	<ul style="list-style-type: none"> • أعد ضبط الشاشة على إعدادات المصنع. • قم بإجراء الفحص بميزة الاختبار الذاتي للشاشة وحدد ما إذا كانت الخطوط موجودة أيضًا في وضع الاختبار الذاتي. • تحقق من وجود أسنان منثنية أو مكسورة في موصل كابل الفيديو. • قم بتشغيل التشخيصات المضمنة.
مشكلات المزامنة	الشاشة ممزوجة أو تبدو مشققة	<ul style="list-style-type: none"> • أعد ضبط الشاشة على إعدادات المصنع. • قم بإجراء الفحص بميزة الاختبار الذاتي للشاشة لتحديد ما إذا كانت الشاشة الممزوجة تظهر في وضع الاختبار الذاتي. • تحقق من وجود أسنان منثنية أو مكسورة في موصل كابل الفيديو. • أعد تشغيل الكمبيوتر في الوضع الآمن.
المشكلات المتعلقة بالسلامة	علامات مرئية للدخان أو الشرر	<ul style="list-style-type: none"> • لا تقم بإجراء أي خطوات لاستكشاف الأخطاء وإصلاحها. • اتصل بشركة Dell على الفور.



مشكلات متقطعة	تتعطل الشاشة في التشغيل والإغلاق	<ul style="list-style-type: none"> • تأكد من أن كابل الفيديو الذي يوصل الشاشة بالكمبيوتر متصل بشكل صحيح ومحكم. • أعد ضبط الشاشة على إعدادات المصنع. • قم بإجراء الفحص بميزة الاختبار الذاتي للشاشة لتحديد ما إذا كانت المشكلة المتقطعة تحدث في وضع الاختبار الذاتي.
لون ناقص	الصورة ينقصها لون	<ul style="list-style-type: none"> • قم بإجراء الفحص بميزة الاختبار الذاتي للشاشة. • تأكد من أن كابل الفيديو الذي يوصل الشاشة بالكمبيوتر متصل بشكل صحيح ومحكم. • تحقق من وجود أسنان منثنية أو مكسورة في موصل كابل الفيديو.
لون خاطئ	لون الصورة ليس جيدًا	<ul style="list-style-type: none"> • قم بتغيير إعدادات OSD لقائمة Preset Modes "أوضاع الضبط المسبق" في Color "اللون" حسب التطبيق. • اضبط قيم الأحمر/الأخضر/الأزرق تحت Custom Color "لون مخصص" في Color "اللون" قائمة OSD. • قم بتغيير Input Color Format "تنسيق لون الإدخال" إلى PC RGB أو YPbPr في OSD لقائمة Color "اللون". • قم بتنشغيل التشخيصات المضمنة.
بقاء الصورة من صورة ثابتة متروكة على الشاشة لفترة طويلة	ظهور ظل خافت للصورة الثابتة المعروضة على الشاشة	<ul style="list-style-type: none"> • استخدم ميزة إدارة الطاقة لإغلاق الشاشة في كل الأوقات التي لا تُستخدم فيها (لمزيد من المعلومات، راجع أنماط إدارة الطاقة). • وكبديل، استخدم شاشة توقف تتغير ديناميكيًا.
وهمية الصور	تترك حركة الصور السريعة مسار من صور الظلال	<ul style="list-style-type: none"> • قم بتغيير Response Time "وقت الاستجابة" في Display "العرض" القائمة.



مشكلات خاصة بالمنتج

الأعراض الخاصة	ما تواجهه	الحلول المحتملة
صورة الشاشة صغيرة للغاية	<ul style="list-style-type: none"> يتم توسيط الصورة على الشاشة، ولكنها لا تملأ مساحة العرض بأكملها 	<p>افحص إعداد Aspect Ratio "نسبة العرض إلى الارتفاع" في OSD لقائمة Display "العرض".</p> <p>أعد ضبط الشاشة على إعدادات المصنع.</p>
لا يمكن ضبط الشاشة باستخدام الأزرار الموجودة باللوحة الأمامية	<ul style="list-style-type: none"> لا تظهر قائمة OSD على الشاشة 	<p>قم بإغلاق الشاشة وفصل سلك الطاقة ثم قم بتوصيله وتشغيل الشاشة مرة أخرى.</p> <p>تحقق مما إذا كانت قائمة OSD مقفلة. إذا كانت الإجابة نعم، اضغط باستمرار على زر القائمة/الوظيفة الموجود بجوار زر الطاقة لمدة 4 ثوان لإلغاء القفل (لمزيد من المعلومات، انظر Lock "التأمين").</p>
لا توجد إشارة إدخال عند الضغط على عناصر التحكم الخاصة بالمستخدم	<ul style="list-style-type: none"> لا توجد صورة، لمبة LED بيضاء 	<p>افحص مصدر الإشارة. تحقق من أن الكمبيوتر ليس في وضع توفير الطاقة عن طريق تحريك الماوس أو الضغط على أي مفتاح بلوحة المفاتيح.</p> <p>تأكد مما إذا كان كابل الإشارة موصلاً بشكل سليم. أعد توصيل كابل الإشارة إذا لزم الأمر.</p> <p>أعد ضبط الكمبيوتر أو مشغل الفيديو.</p>
الصورة لن تملأ الشاشة بأكملها	<ul style="list-style-type: none"> لا يمكن للصورة ملء ارتفاع أو عرض الشاشة 	<ul style="list-style-type: none"> نظراً لوجود تنسيقات فيديو مختلفة (نسبة الأبعاد) لـ DVD، فقد تعمل الشاشة في وضع شاشة ممتلئة. قم بتشغيل التشخيصات المضمنة.
بلا فيديو، بلا شاشة	<ul style="list-style-type: none"> لا يوجد فيديو عند توصيل للإرساء أو مشغل أقراص DVD أو Blu-ray DVD 	<p>نظراً لأن النظام القديم لا يمكن التعرف عليه أو إخراجة 5120 × 1440، فننقترح تغيير EDID لتقليل مستوى الدقة لتغطية مشكلة التوافق هذه:</p> <p>1. قم بإزالة كل كابلات الإدخال، اضغط على أزرار 3 و 4 لمدة 5 ثوان. (الرجاء الرجوع إلى الصفحة 71 لأرقام الأزرار)</p> <p>2. اختر "Enable" "تمكين" على شاشة POP لأعلى لتغيير مستوى الدقة القصوى من 5120 × 1440 إلى 3840 × 1080.</p>



<ul style="list-style-type: none"> • نظرًا لحدود عرض النطاق الترددي HDMI 1.4 HW القديم، يمكنها فقط دعم 1440 × 5120 @ 30 هرتز. 	<ul style="list-style-type: none"> • غير قادر على تحديد 1440 × 5120 @ 60 هرتز في لوحة التحكم في الرسومات في منفذ HDMI 	<p>عرض الصورة في 1440 × 5120 @ 30 هرتز في منفذ HDMI</p>
<ul style="list-style-type: none"> • نظرًا لحدود جهاز المنصة HW القديم، فهي لا تدعم 1440 × 5120. • لدعم 1440 × 5120 @ 60 هرتز، تحقق مما إذا كانت المنصة تفي بأي مما يلي: <ol style="list-style-type: none"> 1. DP 1.2 أو أعلى. 2. وضع بديل من النوع C وهو DP 1.2 أو أعلى. 3. HDMI 2.0. 	<ul style="list-style-type: none"> • غير قادر على تحديد 1440 × 5120 في لوحة التحكم في الرسومات 	<p>مراقبة الصورة المعروضة في 1080 × 3840 @ 60 هرتز</p>
<ul style="list-style-type: none"> • لقد عطلت Intel دعم وضع 5K في Graphic Driver x.7584 فصاعدًا، يجب على المستخدمين تثبيت Windows Registry Patch، والذي يتيح دعم وضع 5K مع Graphic Driver x.7584. انتقل إلى https://www.dell.com/support/home/us/en/04/product-support/product/dell-u4919dw-monitor/drivers لتنزيل Registry Patch. • تثبيت/إعادة تثبيت برنامج تشغيل Intel الرسومات قبل x.7584. 	<ul style="list-style-type: none"> • غير قادر على تحديد 1440 × 5120 @ 60 هرتز مع: Intel CPU Gen10 أو أقل، و Intel Graphic Driver x.7584 وما بعده. 	<p>تعرض الشاشة الصورة بسرعة 1080 × 3840 @ 60 هرتز عند استخدام بطاقة الرسومات Intel</p>



مشكلات خاصة بالناقل التسلسلي العالمي (USB)

الأعراض الخاصة	ما تواجهه	الحلول المحتملة
واجهة USB لا تعمل	أجهزة USB الطرفية لا تعمل	<ul style="list-style-type: none"> تحقق من تشغيل الشاشة. تأكد من ضبط USB Selection "تحديد USB" بشكل صحيح في قائمة USB Selection "تحديد USB". أعد توصيل كابل للتدفق العلوي بجهاز الكمبيوتر. أعد توصيل أجهزة USB الطرفية (موصل للتدفق السفلي). قم بإيقاف الشاشة ثم تشغيلها مرة أخرى. أعد تمهيد الكمبيوتر. تتطلب بعض أجهزة USB مثل HDD المحمول الخارجي تواجد تيار كهربائي أعلى؛ قم بتوصيل الجهاز مباشرة بنظام الكمبيوتر. قطع اتصال كابل USB تدفق لأعلى عند استخدام توصيلين تدفق لأعلى.
منفذ USB من نوع C لا يوصل الطاقة	لا يمكن شحن أجهزة USB الطرفية	<ul style="list-style-type: none"> تحقق من توافق الجهاز المتصل بمواصفات USB من نوع C. منفذ USB من نوع C يدعم USB 2.0 ومخرج سعة 90 واط. تحقق من استخدام كابل USB من النوع C المرفق مع شاشتك.
واجهة USB 3.0 عالية السرعة تعمل ببطء	أجهزة USB 3.0 الطرفية ات السرعة العالية تعمل ببطء أو لا تعمل على الإطلاق	<ul style="list-style-type: none"> تأكد من أن الكمبيوتر مزود بإمكانية USB 3.0. تحتوي بعض أجهزة الكمبيوتر على كل من منفذ USB 3.0، و USB 2.0 و USB 1.1. تأكد من استخدام منفذ USB الصحيح. أعد توصيل كابل للتدفق العلوي بجهاز الكمبيوتر. أعد توصيل أجهزة USB الطرفية (موصل للتدفق السفلي). أعد تمهيد الكمبيوتر.
ماوس اللاسلكي لا تعمل أو بطيئة	لا تستجيب أو تستجيب ببطء	<ul style="list-style-type: none"> قم بزيادة المسافة بين موصلات USB 3.0 الطرفية ومستقبل USB اللاسلكي. ضع مستقبل USB اللاسلكي بالقرب من الماوس اللاسلكي. استخدم كابل مطول USB لوضع مستقبل USB اللاسلكي بعيداً عن منفذ USB 3.0.



الفهرس

تحذير: تعليمات السلامة

⚠ تحذير: استخدام أدوات التحكم، عمليات الضبط، أو الإجراءات غير المذكورة في هذا المستند قد ينتج عنه التعرض لصدمة، مخاطر كهربائية، و/أو مخاطر ميكانيكية.

لمزيد من المعلومات حول تعليمات السلامة، انظر المعلومات المتعلقة بالسلامة والبيئة والتنظيم (SERI).

إخطارات لجنة الاتصالات الفيدرالية (FCC) (الولايات المتحدة فقط) ومعلومات تنظيمية أخرى

للاطلاع على إخطارات لجنة الاتصالات الفيدرالية (FCC) والمعلومات التنظيمية الأخرى، انظر موقع الويب الخاص بالتوافق التنظيمي الموجود على العنوان التالي

www.dell.com/regulatory_compliance

الاتصال بشركة Dell

بالنسبة للعملاء من داخل الولايات المتحدة، اتصل على رقم 800-WWW-DELL (800-999-3355).

✍ ملاحظة: إذا لم يكن لديك اتصال انترنت نشط، يمكنك العثور على معلومات الاتصال على فاتورة الشراء الخاصة بك، قسيمة التعبئة، الفاتورة، أو دليل منتجات Dell.

توفر شركة Dell العديد من خيارات الدعم والخدمة التي تعتمد على الويب وكذلك الهاتف. يختلف التوفر حسب الدولة والمنتج، وقد لا تتوفر بعض الخدمات في منطقتك.

• المساعدة الفنية عبر الإنترنت — www.dell.com/support/monitors

• الاتصال بشركة Dell — www.dell.com/contactdell

