

Dell UltraSharp 43

จอภาพ 4K USB-C

Dell Display Manager

คู่มือผู้ใช้

แบบจำลอง: U4320Q
รุ่นระบบข้อบังคับ: U4320Qt





หมายเหตุ: หมายเหตุจะระบุข้อมูลสำคัญที่ช่วยให้คุณใช้งานจอแสดงผลได้ดีขึ้น

Copyright © 2019 Dell Inc. หรือบริษัทในเครือ สงวนลิขสิทธิ์ Dell, EMC และเครื่องหมายการค้าอื่นๆ
เป็นเครื่องหมายการค้าของ Dell Inc. หรือบริษัทในเครือ เครื่องหมายการค้าอื่นๆ อาจเป็นเจ้าของโดยบริษัท
เจ้าของเครื่องหมายการค้าที่เกี่ยวข้อง

2019 12

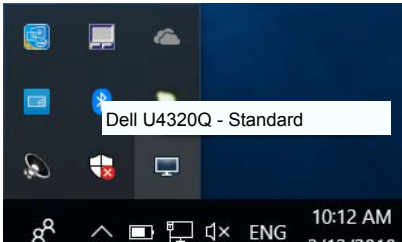
รุ่น A00

สารบัญ

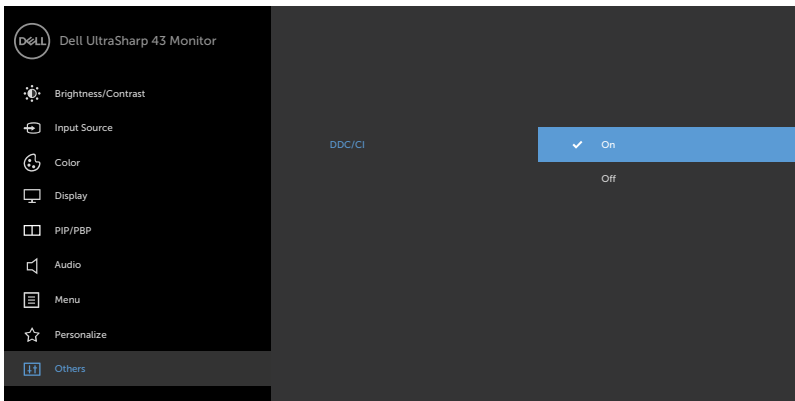
ภาพรวม	4
การใช้งานไดอะล็อกการตั้งค่าอย่างรวดเร็ว	5
การตั้งค่าฟังก์ชันการแสดงผลพื้นฐาน	6
การกำหนดโหมดพีรีเซดให้กับแอปพลิเคชัน	8
การจัดระเบียบหน้าต่างด้วย Easy Arrange	9
การจัดการหลายอินพุตวิดีโอ	11
การใช้คุณสมบัติรักษาพลังงาน	14
แป้นพิมพ์ลัดอื่นๆ	15
การกู้คืนตำแหน่งของแอปพลิเคชัน	16
ติดตั้ง DDM กับหน้าต่างที่เปิดใช้งาน (เฉพาะ Window 10).	18
การแก้ไขปัญหา	19

ภาพรวม

ตัวจัดการการแสดงผล Dell คือแอปพลิเคชันระบบ Windows ที่ใช้เพื่อจัดการกับจอแสดงผลแบบจอเดียวหรือแบบหลายหน้าจอ ซึ่งทำให้สามารถปรับภาพที่แสดงด้วยตัวเอง, กำหนดการตั้งค่าอัตโนมัติ, จัดการพลังงาน, จัดระเบียบหน้าต่าง, หมุนภาพ และใช้คุณสมบัติอื่นๆ กับเครื่อง Dell รุ่นอื่นๆ ได้ ทั้งนี้ที่ติดตั้ง Dell display manager จะรันทุกครั้งที่คอมพิวเตอร์เริ่ม และไอคอนของโปรแกรมจะแสดงในถาดการแจ้งเตือน ข้อมูลเกี่ยวกับจอภาพที่เชื่อมต่อกับคอมพิวเตอร์จะแสดงขึ้น เมื่อคุณเลื่อนตัวชี้เมาส์เหนือไอคอนถาดการแจ้งเตือน

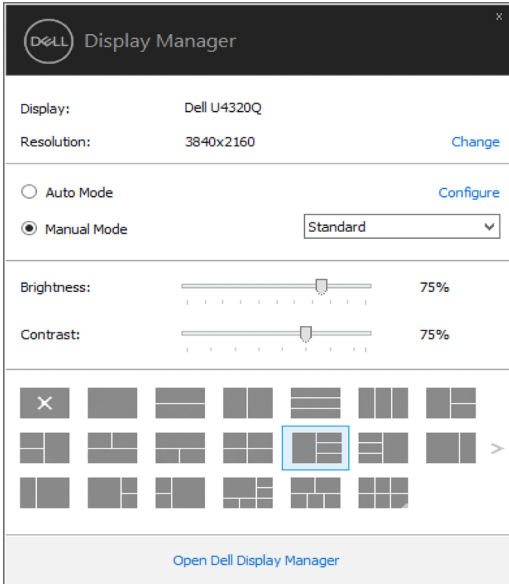


หมายเหตุ: ตัวจัดการจอแสดงผล Dell ต้องใช้ช่อง DDC/CI เพื่อสื่อสารกับจอภาพของคุณ โปรดตรวจสอบให้แน่ใจว่าได้เปิดใช้งาน DDC/CI ในเมนูด้านล่างแล้ว




การใช้งานไดอะล็อกการตั้งค่าอย่างรวดเร็ว

คลิกที่ไอคอน Dell Display Manager บนแถบแสดงการแจ้งเตือนเพื่อเปิดกล่องไดอะล็อกการตั้งค่าด่วน เมื่อมี Dell ที่แอปพลิเคชันรองรับเชื่อมต่ออยู่กับระบบมากกว่าหนึ่งรุ่น ก็สามารถเลือกกำหนดจอภาพที่ต้องการได้โดยใช้เมนูที่มีให้ กล่องไดอะล็อกการตั้งค่าด่วนจะช่วยให้สามารถปรับความสว่างและความชัดของมอนิเตอร์ได้อย่างง่ายดาย คุณสามารถเลือกโหมดพีซีเซต หรือเปิดทำงานการเลือกโหมดพีซีอัตโนมัติได้ ขึ้นอยู่กับแอปพลิเคชันที่แอกทีฟอยู่



กล่องไดอะล็อกการตั้งค่าด่วนยังช่วยให้สามารถเข้าถึงอินเตอร์เฟซผู้ใช้กล่องไดอะล็อกการตั้งค่าด่วนในระดับสูงของ Dell Display Manager ซึ่งใช้ในการปรับฟังก์ชันพื้นฐาน, การปรับตั้งค่าอัตโนมัติและเข้าถึงคุณสมบัติอื่นๆ ได้

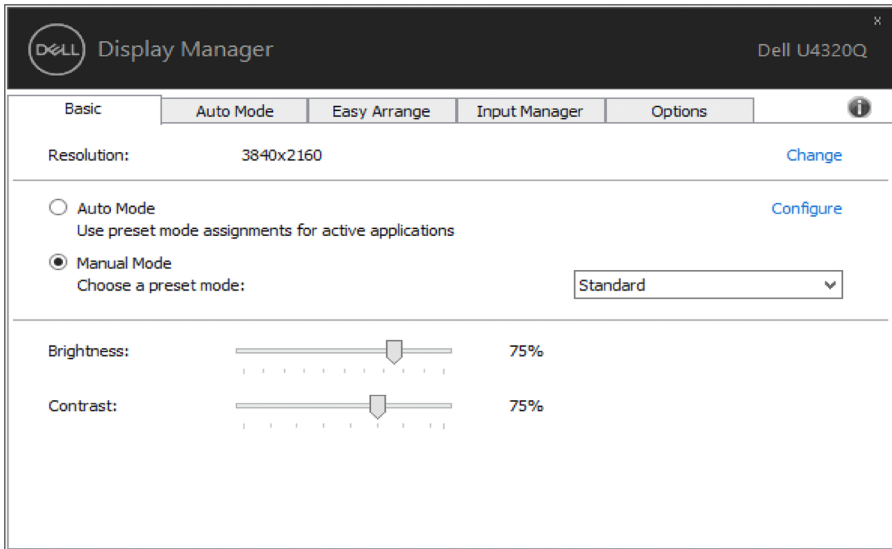
 **หมายเหตุ:**

ฟีเจอร์	ฟังก์ชัน	คำอธิบาย
การเข้าถึง DDM ด่วน	ปุ่มลัดเพื่อเรียกใช้ DDM UI	<ul style="list-style-type: none">Ctrl+Shift+Dใช้ปุ่มเลื่อนหน้าขึ้น/เลื่อนหน้าลง หรือคลิก ">" เพื่อพลิกเค้าโครง Easy Arrange ด่วนทั้งหมด
	ควบคุมจอภาพแต่ละจอในการตั้งค่าหลายจอภาพ	<ul style="list-style-type: none">จากกล่องเลือกรายการสำหรับเลือกจอภาพ จอภาพที่เลือกมีโลโก้ Dell แสดงไว้ดำเนินการตรวจสอบด้วยพีเออร์การทดสอบในตัวของจอภาพย้าย DDM UI ไปยังจอภาพที่จะควบคุมกดปุ่ม Ctrl+Shift+D เพื่อเรียกใช้ miniUI ภายใต้ตัวชี้แบบเมาส์

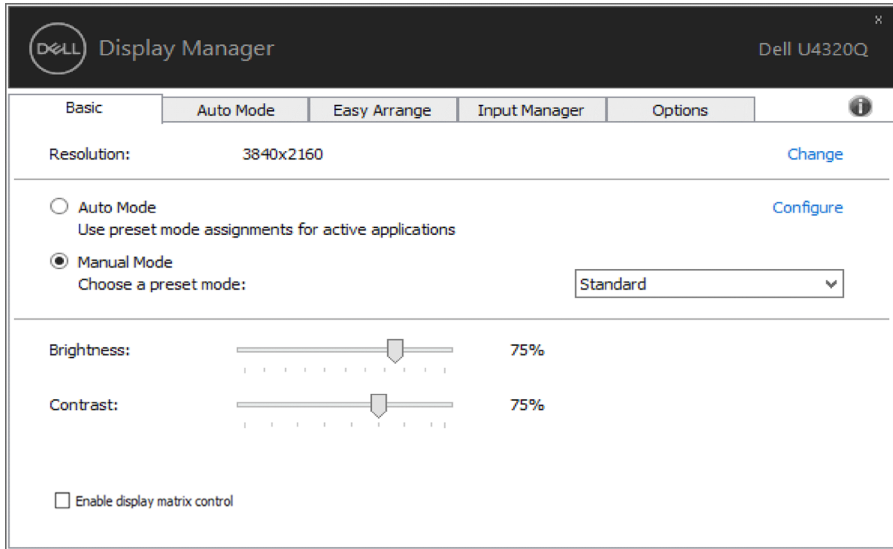
การตั้งค่าฟังก์ชันการแสดงผลพื้นฐาน

โหมดฟรีเซ็ดสำหรับจอภาพบางรุ่นนั้นสามารถนำไปใช้ได้ด้วยตนเองโดยใช้เมนูที่อยู่ในแถบ Basic (พื้นฐาน) หรือสามารถเปิดใช้งานโหมดอัตโนมัติก็ได้เช่นกัน โหมดอัตโนมัติเป็นผลจากฟรีเซ็ดโหมดที่เลือกไว้ถูกนำมาใช้โดยอัตโนมัติเมื่อแอปพลิเคชันที่ระบุทำงาน ข้อความชั่วคราวจะปรากฏขึ้นบนหน้าจอ แสดงถึงโหมดฟรีเซ็ดที่เลือกอยู่

ความสว่างและคอนทราสต์ของจอภาพที่เลือกนั้นยังสามารถปรับแต่งได้โดยตรงจากแถบ Basic (พื้นฐาน) อีกด้วย




 **หมายเหตุ** เมื่อเชื่อมต่อจอภาพ Dell เข้ากันหลายจอ ให้เลือก “Enable display matrix control (เปิดใช้งานตัวควบคุมเมตริกซ์การแสดงผล)” เพื่อใช้งานตัวควบคุมปรับระดับความสว่าง คอนทราสต์ สี กับจอภาพทั้งหมด

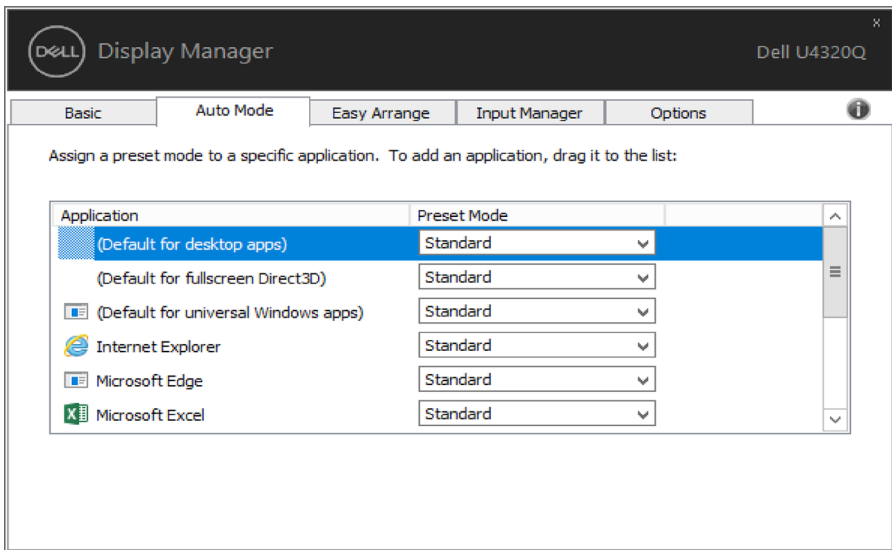


การกำหนดโหมดพีซีให้กับแอปพลิเคชัน

แท็บโหมดอัตโนมัติอนุญาตให้กำหนดค่าโหมดพีซีให้กับแอปพลิเคชันที่ระบุและนำมาใช้โดยอัตโนมัติได้ เมื่อเปิดใช้งานโหมดอัตโนมัติ Dell Display Manager จะสลับไปใช้โหมดพีซีที่กำหนดไว้เมื่อใดก็ตามที่แอปพลิเคชันที่กำหนดถูกเปิดใช้งาน โหมดพีซีที่กำหนดไปยังแอปพลิเคชันที่จำเพาะอาจเป็นเช่นเดียวกันบนจอภาพที่เชื่อมต่อไว้ หรืออาจแตกต่างกันไปในจอภาพแต่ละจอ

Dell Display Manager ได้ถูกกำหนดค่าไว้สำหรับแอปพลิเคชันยอดนิยมมากมาย เพื่อเพิ่มแอปพลิเคชันใหม่ลงในรายการที่กำหนด เพียงแค่ลากแอปพลิเคชันนั้นจากเดสก์ทอป เมนูเริ่มต้นของ Windows หรือที่อื่นๆ แล้ววางบนรายการปัจจุบัน

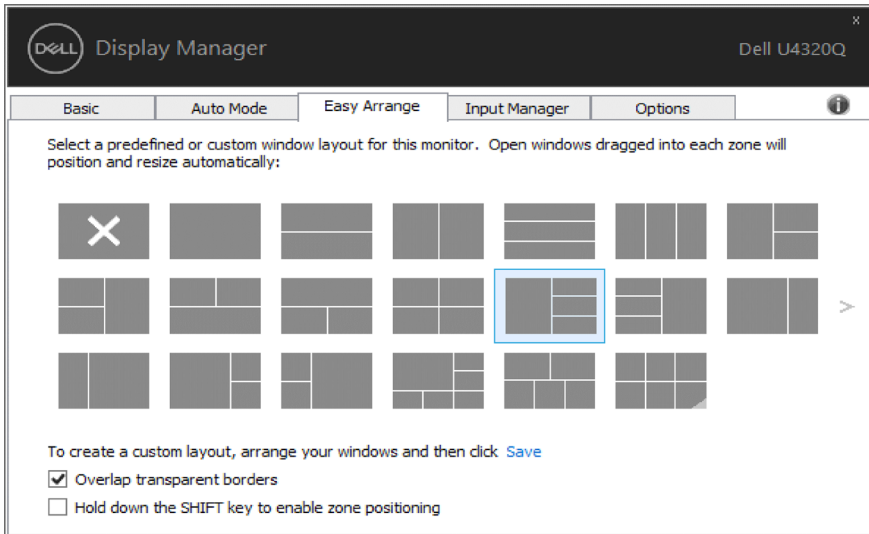
 **หมายเหตุ:** การกำหนดค่าโหมดพีซีให้กับแบดชีฟล์, สคริปต์ และโหลดเดออร์ รวมถึงไฟล์ที่ไม่สามารถถ่านได้ เช่นไฟล์ zip หรือไฟล์ที่บีบอัดไว้ไม่ได้รับการสนับสนุนและจะไม่เกิดผลใดๆ



การจัดระเบียบหน้าต่างด้วย Easy Arrange

Dell บางรุ่นมีคุณสมบัติ Easy Arrange ซึ่งทำให้สามารถจัดระเบียบเดสก์ทอปของจอแสดงผลที่เลือกไว้ให้มีเลย์เอาต์หน้าต่างแบบกำหนดไว้ล่วงหน้าหรือแบบกำหนดเองได้หลากหลาย เมื่อเปิดใช้งาน Easy Arrange จะทำให้สามารถจัดวางตำแหน่งของหน้าต่างใหม่ได้อย่างง่ายดาย ตลอดจนสามารถปรับขนาดหน้าต่างใหม่ในพื้นที่นั้นๆ ภายในเลย์เอาต์หน้าต่างโดยอัตโนมัติ

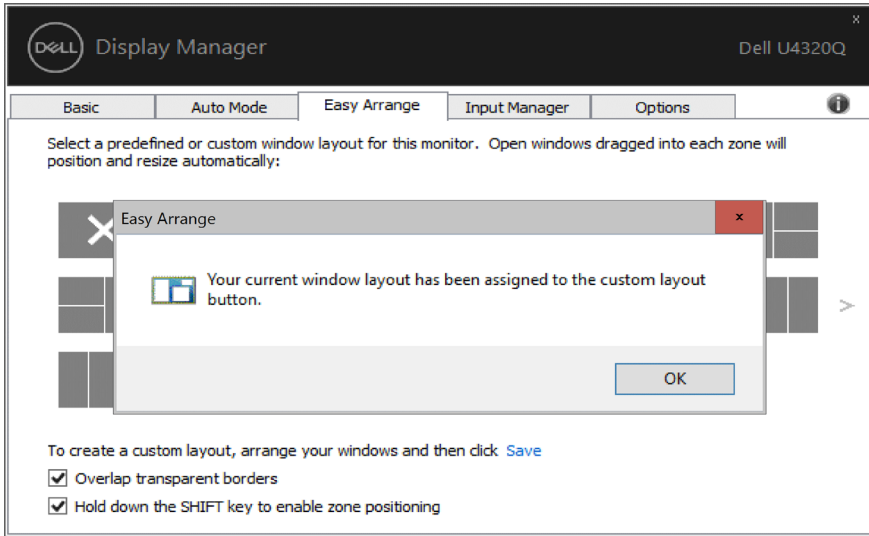
หากต้องการเริ่มต้นใช้งาน Easy Arrange ให้เลือกจอแสดงผลที่ต้องการแล้วเลือกเลย์เอาต์แบบกำหนดไว้ล่วงหน้าอันใดอันหนึ่ง พื้นที่สำหรับเลย์เอาต์ดังกล่าวจะแสดงสีกครู่หนึ่งบนจอแสดงผล ถัดจากนั้น ให้ลากหน้าต่างที่เปิดอยู่ตามขวางของจอแสดงผล ขณะที่กำลังลากหน้าต่าง เลย์เอาต์ปัจจุบันของหน้าต่างจะแสดง และพื้นที่ที่ใช้งานอยู่จะมีการไฮไลต์เมื่อหน้าต่างเคลื่อนผ่านพื้นที่ดังกล่าว ปล่อยหน้าต่างลงในบริเวณที่แอกทีฟ เพื่อวางหน้าต่างลงในบริเวณนั้นเมื่อใดก็ได้



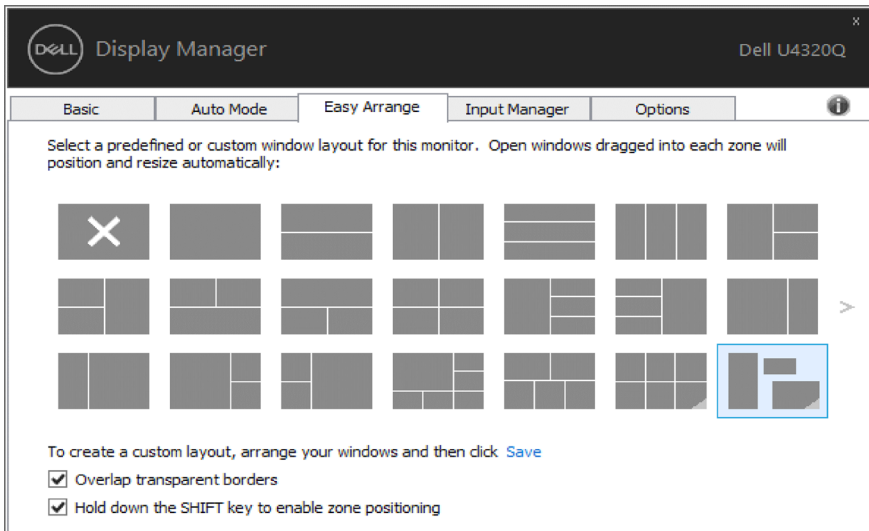
เพื่อสร้างโครงร่าง ขนาด และตำแหน่งหน้าต่างแบบกำหนดเอง (สูงสุด 10 หน้าต่าง) บนเดสก์ทอป จากนั้นคลิกลิงค์ บันทึก ใน Easy Arrange ขนาดและตำแหน่งของหน้าต่างจะได้รับการบันทึกเป็นเลย์เอาต์แบบกำหนดเอง และไอคอนเลย์เอาต์แบบกำหนดเองนั้นก็จะได้รับการสร้างขึ้น



หมายเหตุ: ตัวเลือกนี้ไม่บันทึก หรือจดจำแอปพลิเคชันที่เปิดอยู่ ขนาดและตำแหน่งของหน้าต่างเท่านั้นที่ได้รับการบันทึก



เพื่อใช้โครงร่างที่กำหนดเอง ให้เลือกไอคอนเลย์เอาต์แบบกำหนดเอง หากต้องการบันทึกเลย์เอาต์แบบกำหนดเองอันใหม่ อันถัดมา หากต้องการลบเลย์เอาต์แบบกำหนดเองที่ได้บันทึกไว้ในปัจจุบัน ให้ปิดหน้าต่างทั้งหมดบนเดสก์ท็อป จากนั้นให้คลิกลิงค์ บันทึก ใน Easy Arrange

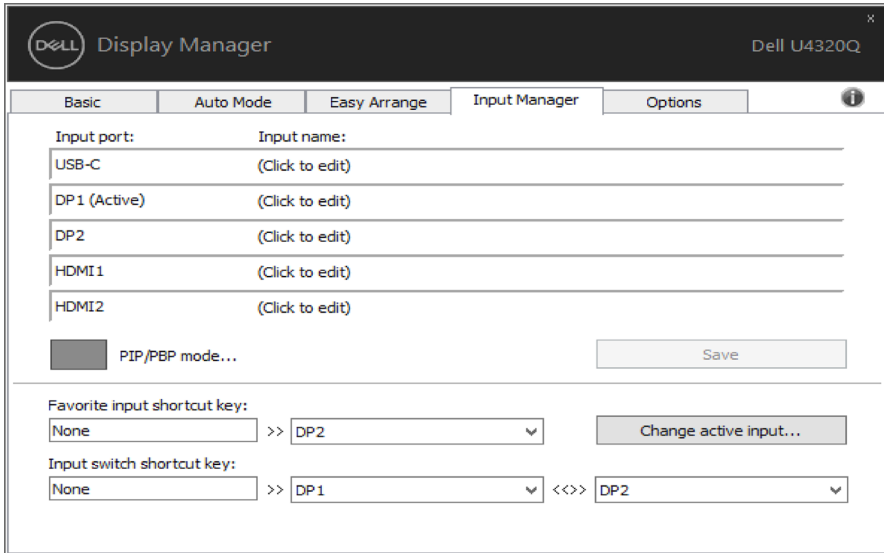


การจัดการหลายอินพุตวิดีโอ








แท็บ Input Manager (ตัวจัดการอินพุต) ให้คุณจัดการหลายอินพุตวิดีโอที่เชื่อมต่อกับจอภาพ Dell ได้อย่างสะดวก คุณสามารถสลับไปมาระหว่างอินพุตใดๆ ในขณะที่ทำงานกับคอมพิวเตอร์หลายเครื่องได้อย่างง่ายดาย

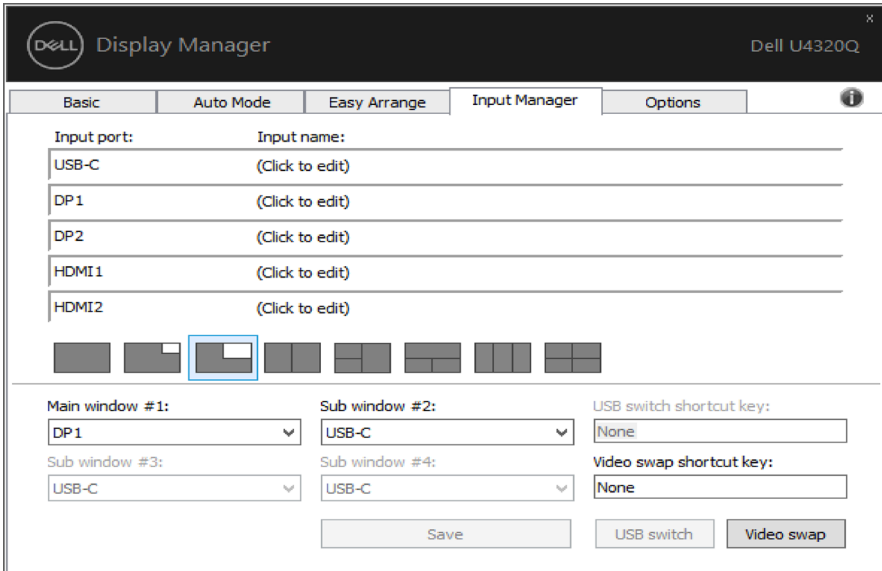
พอร์ตอินพุตวิดีโอทั้งหมดที่ใช้งานกับจอภาพของคุณได้แสดงรายการไว้แล้ว คุณสามารถตั้งชื่ออินพุตแต่ละรายการตามที่ต้องการได้ โปรดบันทึกการเปลี่ยนแปลงหลังจากแก้ไขแล้ว

คุณสามารถกำหนดปุ่มลัดเพื่อให้สลับอินพุตที่ต้องการของคุณไปมาได้ และปุ่มลัดอื่นๆ เพื่อสลับไปมาระหว่างอินพุตสองรายการได้อย่างรวดเร็วถ้าคุณมักทำงานสลับไปมาระหว่างอินพุตทั้งสองนั้น



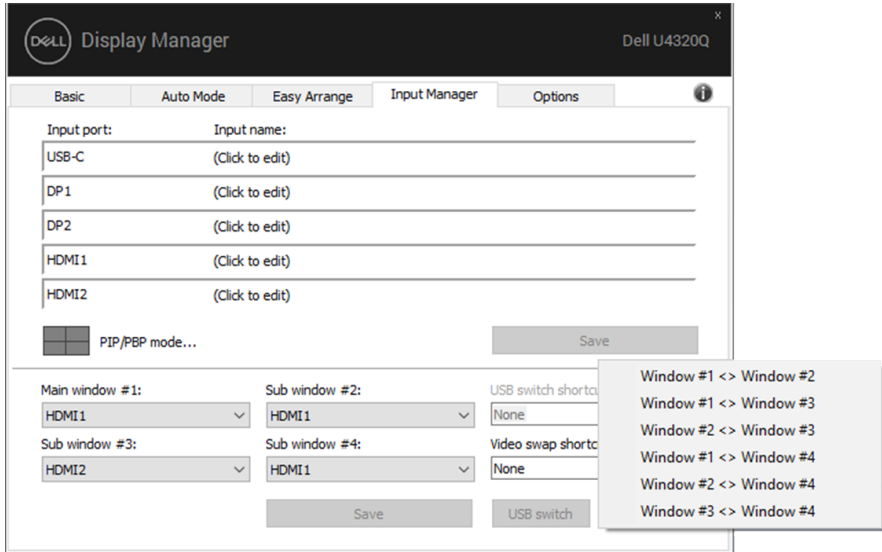
คุณสามารถใช้โหมด PIP/PBP เพื่อปรับขนาดเล็กหรือใหญ่ของ PIP, หน้าต่าง PBP 2, หน้าต่าง PBP 3 โหมด 2, หน้าต่าง PBP 3 โหมด 3, หน้าต่าง PBP 3 โหมด 1, หน้าต่าง PBP 4

PIP		PIP ขนาดเล็ก
		PIP ขนาดใหญ่
PBP		หน้าต่าง PBP 2
		หน้าต่าง PBP 3 โหมด 3
		หน้าต่าง PBP 3 โหมด 2
		หน้าต่าง PBP 3 โหมด 1
		หน้าต่าง PBP 4

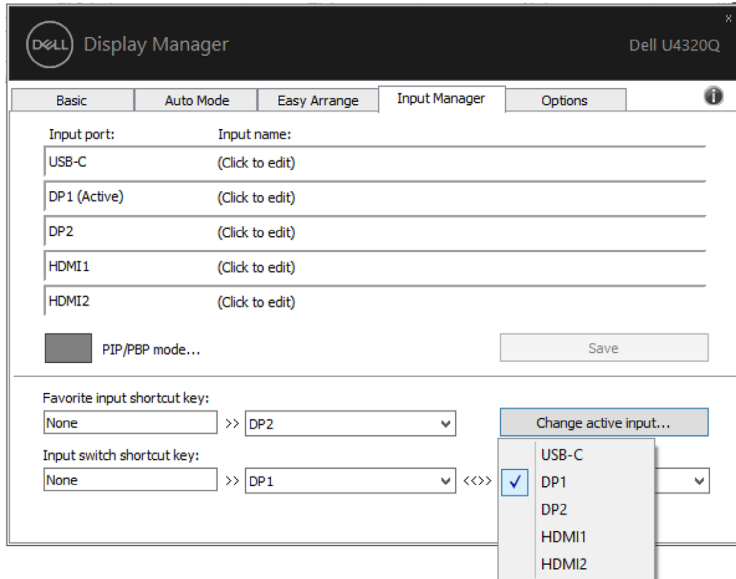


The screenshot shows the Dell Display Manager interface for a Dell U4320Q monitor. The 'Input Manager' tab is active, displaying a list of input ports: USB-C, DP1, DP2, HDMI1, and HDMI2, each with a '(Click to edit)' link. Below the list is a visual representation of the monitor's display area with a blue box highlighting the PIP (Picture-in-Picture) mode. At the bottom, there are settings for window management, including 'Main window #1' (set to DP1), 'Sub window #2' (set to USB-C), 'Sub window #3' (set to USB-C), and 'Sub window #4' (set to USB-C). There are also fields for 'USB switch shortcut key' and 'Video swap shortcut key', both set to 'None'. 'Save', 'USB switch', and 'Video swap' buttons are visible at the bottom right.

ในกรณีจำเป็นต้องสลับตำแหน่งหน้าต่างของอินพุตสองรายการ ปุ่ม 'สลับวิดีโอ' ให้ชุดของการจับคู่ที่กำหนดไว้เพื่อการเลือกอย่างรวดเร็ว



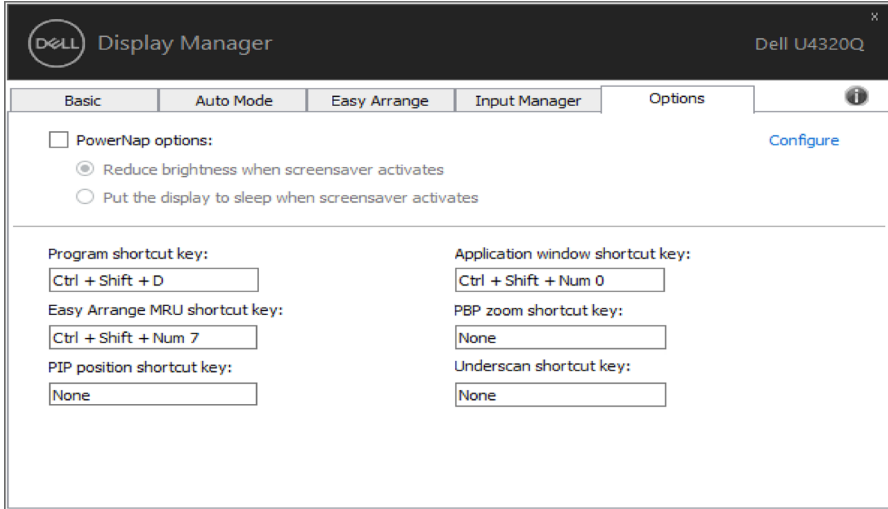
คุณสามารถใช้รายการแบบหล่นลงเพื่อเปลี่ยนแหล่งกำเนิดอินพุตสัญญาณได้



หมายเหตุ: DDM สื่อสารกับจอภาพของคุณแม่แต่ในขณะที่จอภาพกำลังแสดงผลวิดีโอจากคอมพิวเตอร์เครื่องอื่นก็ตาม คุณสามารถติดตั้ง DMM บนคอมพิวเตอร์ที่คุณใช้งานบ่อยและควบคุมการสลับอินพุตสัญญาณได้จากแอปพลิเคชันนี้ นอกจากนี้คุณยังติดตั้ง DDM บนคอมพิวเตอร์เครื่องอื่นๆ ที่เชื่อมต่อกับจอภาพก็ได้

การใช้คุณสมบัติรักษาพลังงาน

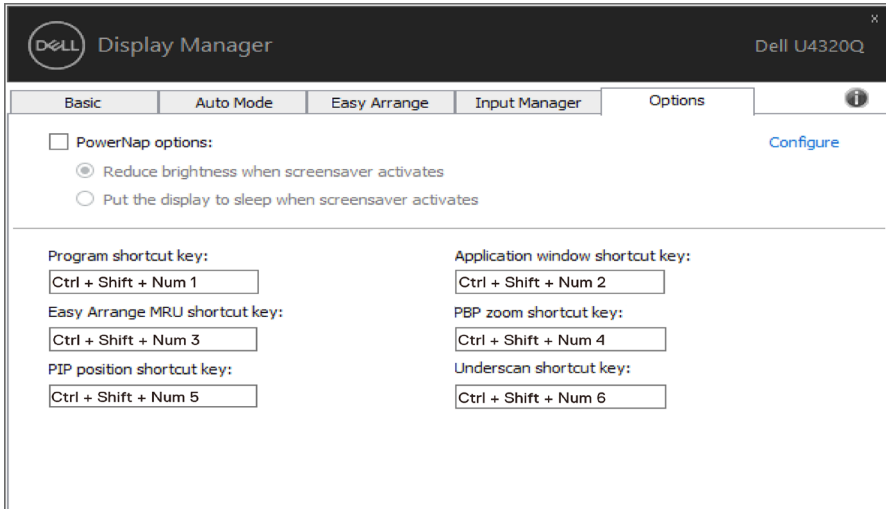
จะมีตัวเลือกอนุรักษ์พลังงาน PowerNap ในแท็บตัวเลือกสำหรับเครื่อง Dell รุ่นที่มีการสนับสนุนตัวเลือกนี้ เมื่อตัวรักษาหน้าจอเปิดทำงาน ความสว่างของจอแสดงผลสามารถตั้งเป็นระดับต่ำสุดได้โดยอัตโนมัติ หรือจอแสดงผลสามารถตั้งให้อยู่ในโหมดสลีปเพื่อประหยัดพลังงานเพิ่มมากขึ้นได้



แป้นพิมพ์ลัดอื่นๆ

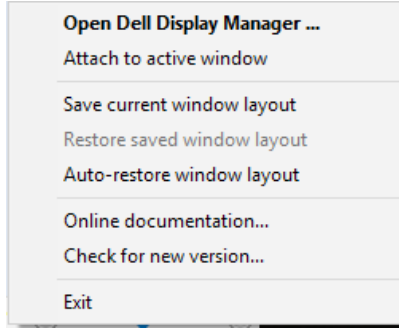
คุณสามารถกำหนดแป้นพิมพ์ลัดสำหรับการดำเนินการด้านล่าง คุณสามารถกำหนดแป้นพิมพ์ลัดเพื่อการเข้าถึงด่วนสำหรับการทำการดำเนินการเหล่านี้:

- **แป้นพิมพ์ลัดของโปรแกรม:** เพื่อเปิดกล่องโต้ตอบ การตั้งค่าด่วน อย่างรวดเร็ว
- **แป้นพิมพ์ลัด MRU Easy Arrange:** เพื่อใช้งานเค้าโครงหน้าต่างที่ใช้ล่าสุด 5 รายการ
- **ปุ่มลัดตำแหน่ง PIP:** เพื่อใช้ตำแหน่งย่อย PIP ของตำแหน่งหน้าต่างที่ด้านบนซ้าย บนขวา ล่างขวา หรือล่างซ้าย
- **ปุ่มลัดหน้าต่างแอปพลิเคชัน:** เพื่อเรียกเมนูด่วนสำหรับตัวเลือกภายใต้โหมดค่าที่ตั้งล่วงหน้าและตำแหน่ง
- **ปุ่มลัดการซูม PBP:** เพื่อใช้การซูม PBP อย่างรวดเร็ว (*ใช้ได้ใ PBP แบบหน้าต่าง 4 ส่วนเท่านั้น)
- **ปุ่มลัดลดขนาดภาพล้นจอ:** เพื่อใช้การปรับขนาดลง 2% ให้ครอบคลุมข้อมูลที่ขาดหายไปที่ขอบแผงจอ

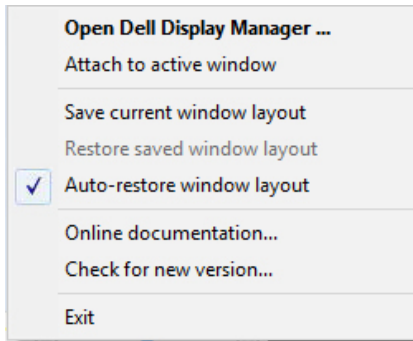


การกู้คืนตำแหน่งของแอปพลิเคชัน

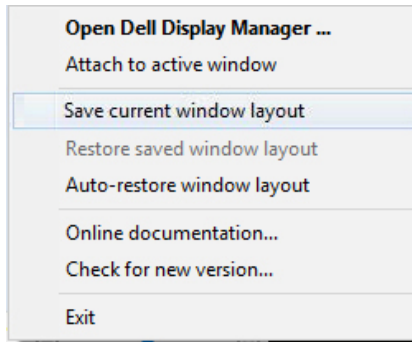
DDM สามารถช่วยคุณกู้คืนหน้าต่างแอปพลิเคชันไปยังตำแหน่งเดิมเมื่อคุณเชื่อมต่อคอมพิวเตอร์เข้ากับจอภาพอีกครั้ง คุณสามารถเข้าถึงคุณสมบัตินี้ได้อย่างรวดเร็วโดยคลิกที่ไอคอน DDM ในแถบการแจ้งเตือน



ถ้าคุณเลือก **"Auto-restore window layout"** (กู้คืนเค้าโครงหน้าต่างโดยอัตโนมัติ) DDM จะติดตามและจดจำตำแหน่งของหน้าต่างแอปพลิเคชันของคุณไว้ DDM จะกู้คืนหน้าต่างแอปพลิเคชันไปยังตำแหน่งดั้งเดิมโดยอัตโนมัติเมื่อคุณเชื่อมต่อคอมพิวเตอร์กับจอภาพของคุณอีกครั้ง




ถ้าคุณต้องการกลับไปยังเค้าโครงที่ต้องการหลังจากย้ายหน้าต่างแอปพลิเคชันไปมาแล้ว คุณต้องเลือก **"Save current window layout"** (บันทึกเค้าโครงหน้าต่างปัจจุบัน) จากนั้นเลือก **"Restore saved window layout"** (กู้คืนเค้าโครงหน้าต่างที่บันทึกไว้)



คุณสามารถใช้จอภาพในรุ่นอื่นหรือความละเอียดที่ต่างไปจากที่คุณใช้ประจำวัน และคุณสามารถใช้งานเค้าโครงหน้าต่างที่ต่างกันไปกับจอภาพเหล่านั้นได้ DDM สามารถจดจำจอภาพที่คุณเชื่อมต่อใหม่ได้ และกู้คืนตำแหน่งแอปพลิเคชันตามที่กำหนดไว้

ในกรณีที่คุณต้องการเปลี่ยนจอภาพในการกำหนดค่าเมตริกซ์จอภาพ คุณสามารถบันทึกเค้าโครงหน้าต่างก่อนเปลี่ยนจอภาพและกู้คืนเค้าโครงหลังจากติดตั้งจอภาพใหม่แล้ว

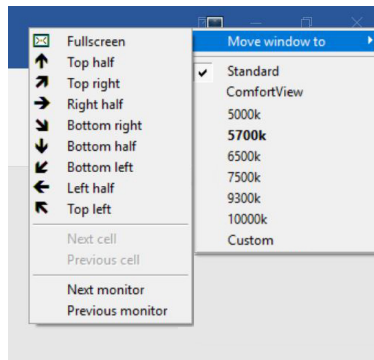
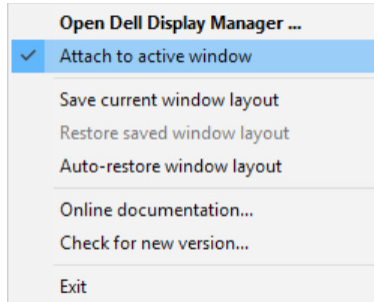
 **หมายเหตุ** คุณจะต้องรักษาให้แอปพลิเคชันของคุณทำงานอยู่ตลอดเวลาเพื่อรับประโยชน์จากคุณลักษณะนี้ DDM จะไม่เรียกใช้แอปพลิเคชันเอง

ติดยึด DDM กับหน้าต่างที่เปิดใช้งาน (เฉพาะ Window 10)

หาก DDM ไม่สามารถทำงานกับจอภาพของคุณ DDM จะแสดงไอคอนด้านล่างในภาคการแจ้งเตือนของ

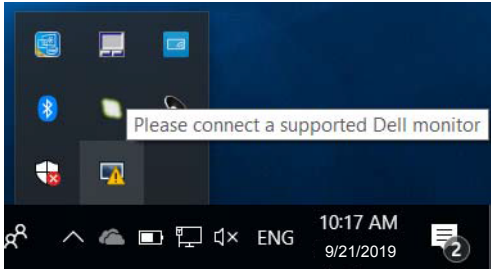
สามารถติดยึดไอคอน DDM เข้าหน้าต่างที่เปิดใช้งานที่คุณกำลังทำงานอยู่ได้ คลิกที่ไอคอนเพื่อการเข้าถึงพีเจอร์ข้างล่างนี้อย่างง่ายดาย

พีเจอร์	ฟังก์ชัน	คำอธิบาย
ติดยึด DDM กับหน้าต่างที่เปิดใช้งาน (เฉพาะ Window 10)	เปลี่ยนแปลงค่าที่ตั้งล่วงหน้าหรือจัดชิดเข้ากับพาร์ทیشنอื่น	• ไอคอน DDM ถูกติดยึดกับหน้าต่างที่เปิดใช้งาน และผู้ใช้สามารถสลับตำแหน่งหน้าต่าง เปลี่ยนโหมดค่าที่ตั้งล่วงหน้าของสี และเชื่อมโยงโหมดค่าที่ตั้งล่วงหน้าอัตโนมัติได้อย่างง่ายดาย
	ทริกเกอร์แป้นพิมพ์ลัด	• ในหน้าต่างแอปที่เปิดทำงาน การกดปุ่ม Ctrl+Shift+Ins ยังจะทริกเกอร์เมนู DDM ที่ติดยึดด้วย
	ย้ายหน้าต่างแอประหว่างเซลล์ Easy Arrange	• ส่งหน้าต่างแอปไปยังเซลล์ Easy Arrange ก่อนหน้า/ถัดไป
	ย้ายหน้าต่างแอประหว่างจอภาพ	• ส่งหน้าต่างแอปไปยังจอภาพก่อนหน้า/ถัดไป

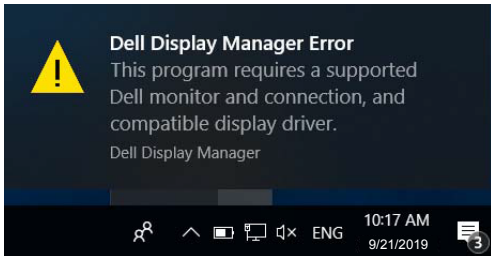


การแก้ไขปัญหา

หาก DDM ไม่สามารถทำงานกับจอภาพของคุณ DDM จะแสดงไอคอนด้านล่างในภาคการแจ้งเตือนของคุณ



คลิกบนไอคอน DDM จะแสดงรายละเอียดเพิ่มเติมของข้อความแจ้งเตือนข้อผิดพลาด



โปรดทราบว่า DDM จะทำงานกับจอภาพแบรนด์ Dell เท่านั้น หากคุณใช้งานจอภาพของผู้ผลิตอื่นๆ DDM ไม่สามารถรองรับได้

หาก DDM ไม่สามารถตรวจจับและ/หรือสื่อสารกับจอภาพ Dell ที่รองรับได้ โปรดดำเนินการต่อไปนี้เพื่อแก้ไขปัญหา:

1. ตรวจสอบให้แน่ใจว่าสายวิดีโอได้เชื่อมต่ออย่างเหมาะสมกับจอภาพและพีซีของคุณ โดยเฉพาะขั้วต่อจะต้องเสียบลงในตำแหน่งอย่างแน่นสนิท
2. ตรวจสอบ OSD ของจอภาพให้แน่ใจว่าได้เปิดใช้งาน DDC/CI แล้ว
3. ตรวจสอบให้แน่ใจว่าคุณมีไดรเวอร์จอแสดงผลที่ถูกต้องและล่าสุดจากผู้ขายกราฟิกการ์ด (Intel, AMD, NVidia, เป็นต้น) ไดรเวอร์จอแสดงผลมักจะเป็นสาเหตุความล้มเหลวของ DDM
4. ถอดแท่นเชื่อมต่อ หรือส่วนขยายสายเคเบิล หรือตัวแปลงใดๆ ระหว่างจอภาพและพอร์ตกราฟิกออก ส่วนขยาย ฮับ หรือตัวแปลงราคาถูกอาจไม่รองรับ DDC/CI ได้ อย่างเหมาะสม และสามารถทำให้เกิดความล้มเหลวของ DDM โปรดอัปเดตไดรเวอร์ของอุปกรณ์เหล่านี้หากมีเวอร์ชันล่าสุดให้ใช้งาน
5. รีเซ็ตระบบของคุณ

DDM อาจไม่ทำงานกับจอภาพต่อไปนี้:

- จอภาพ Dell รุ่นต่ำกว่าปี 2013 และจอภาพ D-ซีรีส์ของ Dell คุณสามารถดูข้อมูลเพิ่มเติม

เดิมได้จากเว็บไซต์สนับสนุนผลิตภัณฑ์ของ Dell

- จอภาพการเล่นเกมที่ใช้เทคโนโลยี G-sync ของ Nvidia
- จอภาพเสมือนและไร้สายไม่รองรับ DDC/CI
- จอภาพ DP 1.2 บางรุ่นก่อนหน้า อาจจำเป็นต้องปิดใช้งาน MST/DP 1.2 โดยใช้ OSD ของจอภาพ

หากพีซีของคุณเชื่อมต่ออยู่กับอินเทอร์เน็ท คุณจะได้รับการแจ้งเตือนหากมีเวอร์ชันใหม่กว่าของ DDM พร้อมใช้งาน ขอแนะนำให้ดาวน์โหลดและติดตั้งแอปพลิเคชัน DDM เวอร์ชันล่าสุด

นอกจากนี้คุณยังสามารถตรวจหาเวอร์ชันใหม่ได้โดยคลิกขวาที่ไอคอน DDM ในขณะที่กดปุ่ม 'shift' ค้างไว้

