

Dell UltraSharp 43 4K USB-C Monitor

Softver za upravljanje Dell ekranom

Uputstvo za korišćenje

Model: U4320Q
Regulatorni model: U4320Qt





NAPOMENA: NAPOMENA ukazuje na važne informacije koje vam pomažu da bolje koristite svoj ekran.

Autorska prava © 2019 Dell Inc. i njene podružnice. Sva prava zadržana. Dell, EMC i druge robne marke su robne marke kompanije Dell Inc. ili njenih podružnica. Druge robne marke su robne marke dotičnih vlasnika.

2019 – 12

Rev. A00

Sadržaj

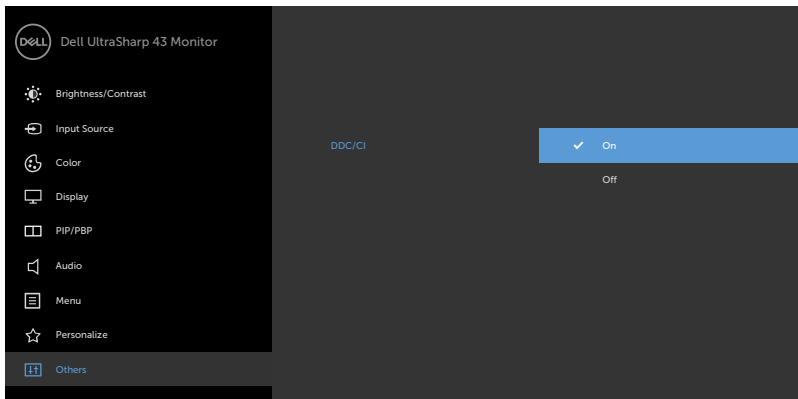
Pregled	4
Korišćenje dijaloga za brzo podešavanje.	5
Podešavanje osnovnih funkcija prikaza	6
Dodeljivanje unapred podešenih režima aplikacijama	8
Organizovanje prozora uz Easy Arrange (Jednostavno uređivanje)	
9	
Upravljanje većim brojem video ulaza.	11
Primenjivanje opcija za štednju energije.	14
Drugi tasteri prečice.	15
Vraćanje položaja aplikacija	16
Kačenje DDM na aktivni prozor (samo u operativnom sistemu	
Windows 10)	18
Rešavanje problema	19

Pregled

Softver za upravljanje Dell monitorom je Windows aplikacija koja se koristi da upravlja monitorom ili grupom monitora. Dozvoljava ručno podešavanje prikazane slike, dodeljivanje automatskog podešavanja, upravljanje potrošnjom energije, organizovanje prozora, okretanje slike i druge opcije na odabranim Dell monitorima. Kada je jednom instaliran, softver za upravljanje Dell ekranom se pokreće svaki put kada se kompjuter upali i njegova ikonica se nalazi u sistemskoj paleti. Informacije o monitorima koji su povezani za kompjuter se prikazuju kada držite kursor miša preko ikonice u sistemskoj paleti.

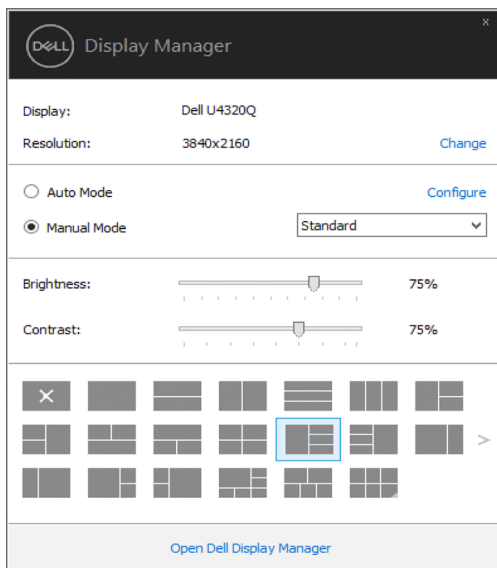


NAPOMENA: Dell Display Manager mora da koristi DDC/CI kanal za komunikaciju sa monitorom. Uverite se da je DDC/CI omogućen u meniju na način prikazan u nastavku.



Korišćenje dijaloga za brzo podešavanje

Klik na ikonicu za softver za upravljanje Dell monitorom u sistemskoj paleti otvara dijaloški okvir **Brza podešavanja**. Kada je više od jednog podržanog Dell modela povezano za sistem, možete da odaberete određeni ciljni monitor preko ponuđenog menija. Dijaloški okvir **Brza podešavanja** omogućava jednostavno podešavanje nivoa osvetljenosti i kontrasta monitora. Možete da ručno odaberete unapred postavljen režim ili da aktivirate automatski odabir unapred postavljenog režima, u zavisnosti od aktivne aplikacije.



Dijaloški okvir **Brza podešavanja** takođe obezbeđuje pristup naprednom korisničkom interfejsu softvera za upravljanje Dell monitorom, koji se koristi da se podese osnovne funkcije, konfigurirše Automatski režim i pristupi drugim opcijama.

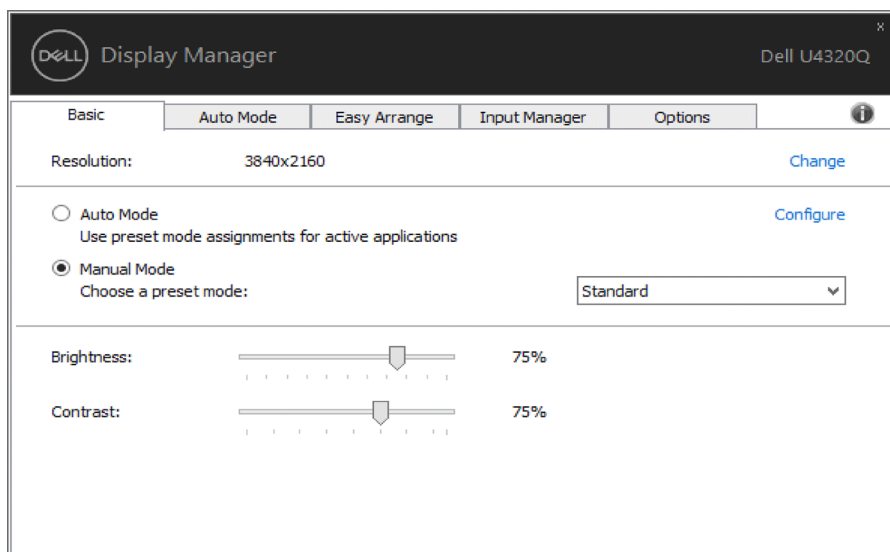
NAPOMENA:

Funkcija	Funkcija	Opis
Brzi pristup DDM-u	Prečica za pozivanje korisničkog interfejsa DDM	<ul style="list-style-type: none">• Ctrl+Shift+D• Koristite taster Page Up/Page Down (Stranica gore/stranica dole) ili kliknite na „>“ da biste pregledali sve rasporede za Easy Arrange
	Kontrolišite pojedinačni monitor u postavci više monitora	<ul style="list-style-type: none">• Izaberite monitor iz padajuće liste; izabrani monitor ima prikazan logotip Dell• Izvršite funkciju samostalne provere monitora.• Pomerite korisnički interfejs DDM na monitor koji je potrebno kontrolisati.• Pritisnite Ctrl+Shift+D da biste prikazali mini korisnički interfejs ispod kursora miša.

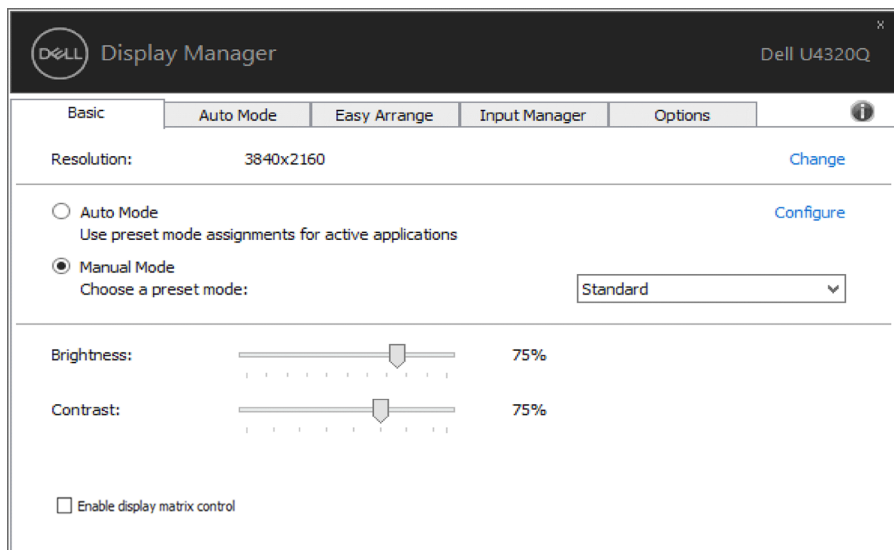
Podešavanje osnovnih funkcija prikaza

Unapred podešen režim za odabrani monitor može ručno da se primeni koristeći meni na tabeli **Basic (Osnovno)**. Alternativno, možete da aktivirate Auto Mode (Automatski režim). Auto Mode (Automatski režim) čini da vaš željeni unapred definisan režim bude automatski primenjen kada su određene aplikacije aktivne. Poruka koja prikazuje odabrani unapred podešeni režim se privremeno pojavljuje na ekranu.

Osvetljenje i kontrast odabranog monitora takođe mogu da se direktno podeše sa tabele **Basic (Osnovno)**.




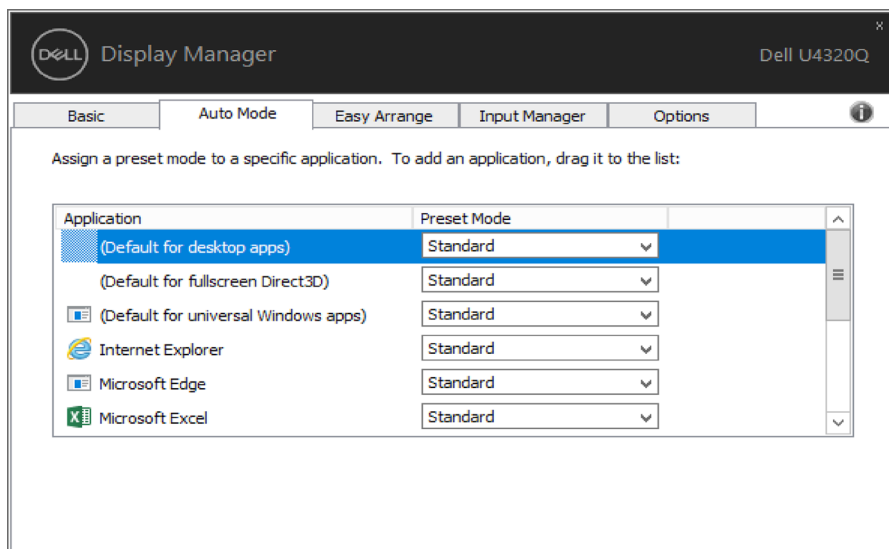
NAPOMENA: Kada je više Dell monitora povezano, odaberite “Omogući kontrolu matrice prikaza” da primenite kontrolu unapred podešenog osvetljenja, kontrasta i boje na sve monitore.



Dodeljivanje unapred podešenih režima aplikacijama

Tabela za **Automatski režim** vam dozvoljava da povežete određen unapred podešen režim sa određenom aplikacijom i da se on automatski primeni. Kada je Auto Mode (Automatski režim) aktiviran, softver za upravljanje Dell monitorom se automatski prebacuje na odgovarajući unapred podešen režim kad god je povezana aplikacija aktivirana. Unapred podešen režim dodeljen određenoj aplikaciji može da bude isti na svakom povezanom monitoru, ili može da se razlikuje od jednog monitora do drugog. Softver za upravljanje Dell monitorom je unapred konfigurisan za mnoge popularne aplikacije. Da dodate novu aplikaciju na spisak sa dodelama, jednostavno povucite aplikaciju sa desktopa, iz Windows Start Menija ili sa druge lokacije i pustite je na trenutni spisak.

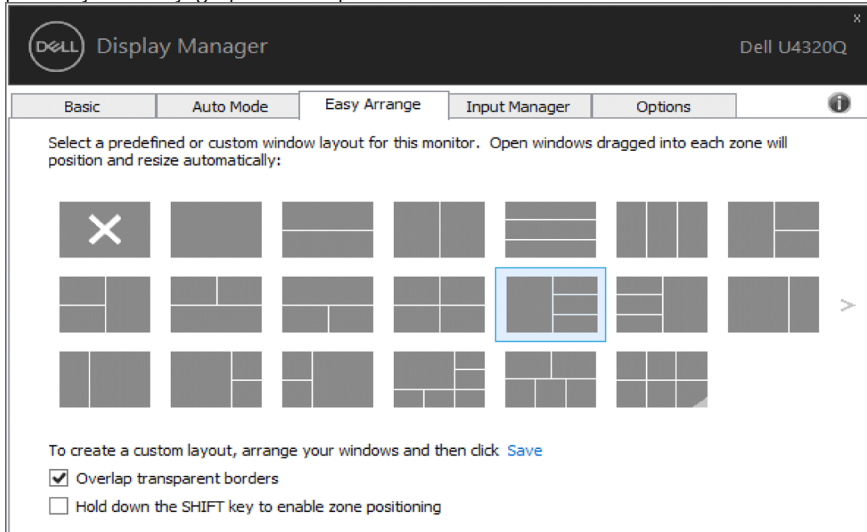
 **NAPOMENA:** Dodele unapred podešenog režima usmerene na datoteke u komandi, skripte i rutine za punjenje, kao i neizvršni dokumenti poput zip arhiva ili upakovanih dokumenata, nisu podržane i neće biti efikasne.




Organizovanje prozora uz Easy Arrange (Jednostavno uređivanje)

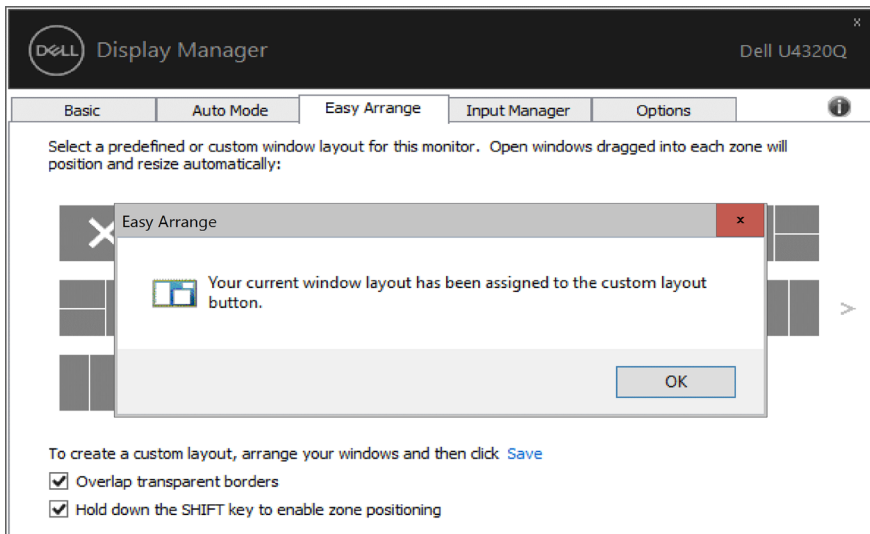
Neki Dell modeli poseduju opciju Easy Arrange (Jednostavno uređivanje), koja dozvoljava da se radna površina odabranog monitora organizuje u razne, unapred podešene ili korisnički podešene rasporede prozora. Kada je Easy Arrange (Jednostavno uređivanje) aktivirano, prozori mogu jednostavno da se premeste i automatski promene veličinu da bi popunili određena područja na ekranu, u okviru rasporeda prozora.

Da započnete sa **Easy Arrange (Jednostavnim uređivanjem)**, odaberite ciljni monitor i odaberite jedan od unapred podešenih rasporeda. Područja za taj raspored se trenutno prikazuju na monitoru. Potom, povucite otvoren prozor preko monitora. Dok prevlačite prozor, raspored trenutnog prozora je prikazan i aktivno područje biva označeno dok prozor prelazi preko njega. Kada god želite, pustite prozor u aktivno područje da u njega postavite prozor.

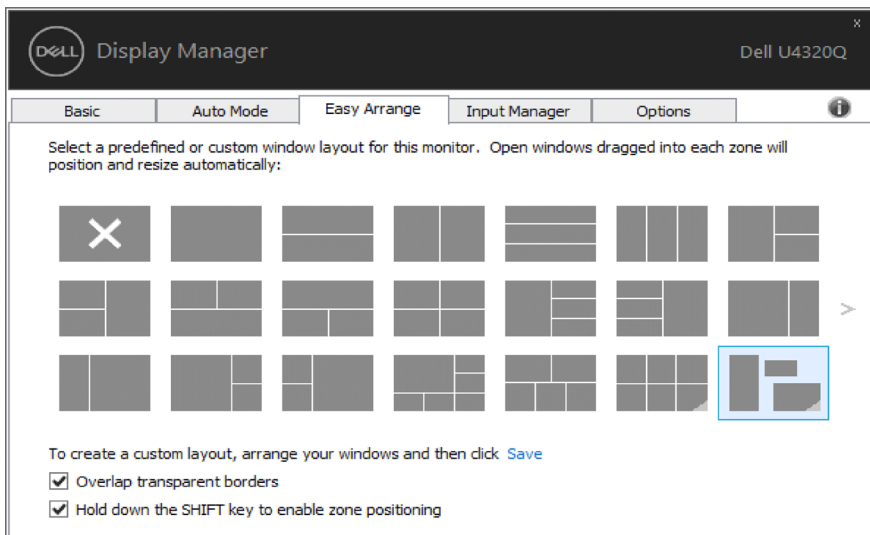


Da kreirate korisnički uređen raspored prozora, odredite veličinu i položaj prozora (najviše 10) na radnoj površini i potom kliknite na **Save (Sačuvaj)** u **Easy Arrange (Jednostavno uređivanje)**. Veličina i položaj prozora su sačuvani kao korisnički uređen raspored i kreira se ikonica za korisnički uređen raspored.

 **NAPOMENA:** Ova opcija ne čuva i ne pamti aplikacije koje su otvorene. Čuvaju se jedino veličina i položaj prozora.



Da koristite korisnički uređen raspored, odaberite ikonicu za korisnički uređen raspored. Da obrišete trenutno sačuvan korisnički uređen raspored, zatvorite sve prozore na radnoj površini i potom kliknite na **Save (Sačuvaj)** u opciji **Easy Arrange (Jednostavno podešavanje)**.

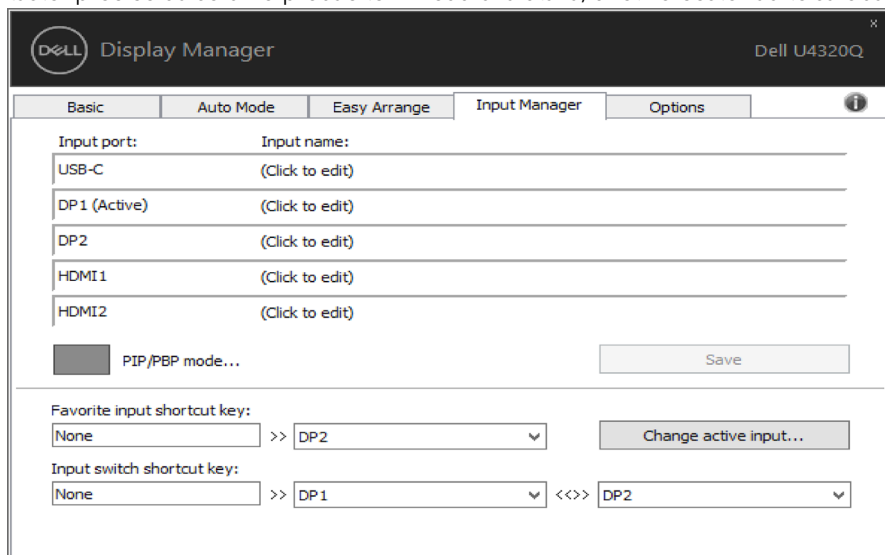


Upravljanje većim brojem video ulaza

Kartica upravljača za ulaz obezbeđuje pogodan način da upravljate većim brojem video ulaza koji su povezani sa vašim Dell monitorom. Ona u velikoj meri olakšava prebacivanje između ulaza dok radite na većem broju kompjutera.

Svi video ulaz koji su dostupni na vašem monitoru su navedeni. Ukoliko želite, svakom ulazu možete da date ime. Sačuvajte svoje promene nakon uređivanja.

Možete da definišete taster prečice da se brzo prebacite na svoj omiljeni ulaz i drugi taster prečice da se brzo prebacite između dva ulaza, ukoliko često radite sa oba.



The screenshot shows the Dell Display Manager software interface for a Dell U4320Q monitor. The 'Input Manager' tab is active, displaying a list of input ports and their names. The 'Input port' column lists USB-C, DP1 (Active), DP2, HDMI1, and HDMI2. The 'Input name' column shows '(Click to edit)' for each. Below the list is a 'PIP/PBP mode...' button and a 'Save' button. At the bottom, there are two sections for shortcut keys: 'Favorite input shortcut key:' with a dropdown set to 'None' and a dropdown set to 'DP2', and 'Input switch shortcut key:' with a dropdown set to 'None', a dropdown set to 'DP1', and a dropdown set to 'DP2'. A 'Change active input...' button is also present.








Input port:	Input name:
USB-C	(Click to edit)
DP1 (Active)	(Click to edit)
DP2	(Click to edit)
HDMI1	(Click to edit)
HDMI2	(Click to edit)

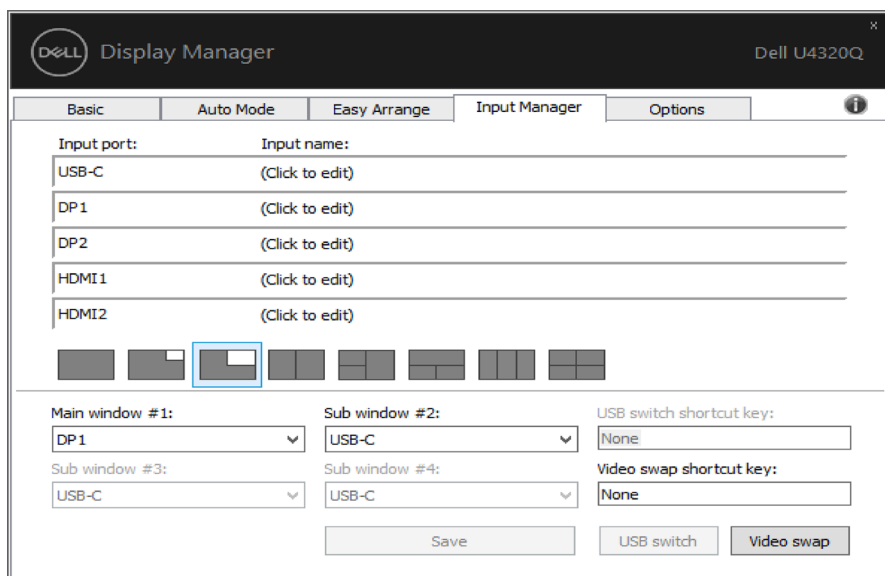
PIP/PBP mode... Save

Favorite input shortcut key: None >> DP2 Change active input...

Input switch shortcut key: None >> DP1 <<>> DP2

Možete da koristite režim PIP/PBP (slika u slici / slika po slika) da biste podesili veličinu režima PIP na veliko ili malo, PBP 2 prozor, PBP 3 režim prozora 3, PBP 3 režim prozora 2, PBP 3 režim prozora 1, PBP 4 prozor.

PIP		Mala veličina PIP
		Velika veličina PIP
PBP		PBP 2 prozor
		PBP 3 režim prozora 3
		PBP 3 režim prozora 2
		PBP 3 režim prozora 1
		PBP4 prozor



Dell Display Manager Dell U4320Q

Basic | Auto Mode | Easy Arrange | **Input Manager** | Options

Input port: USB-C (Click to edit) | Input name: (Click to edit)

DP1 (Click to edit)

DP2 (Click to edit)

HDMI1 (Click to edit)

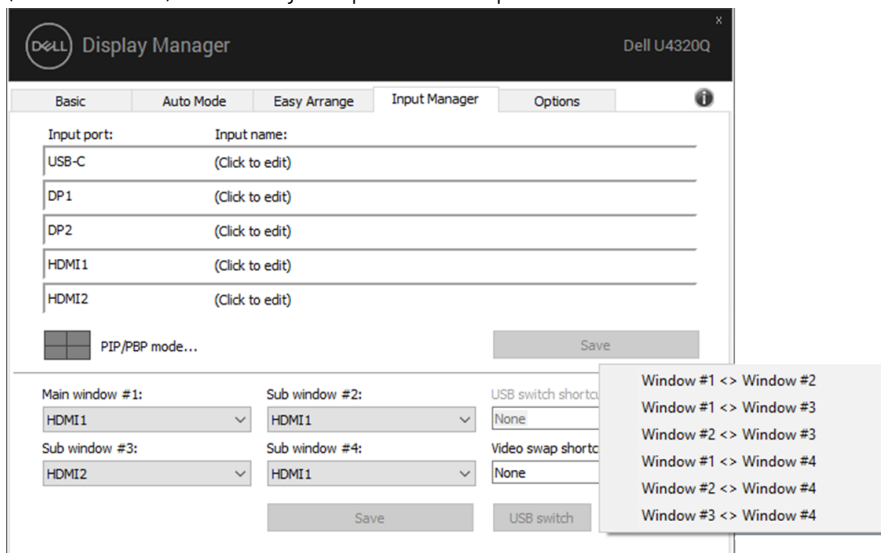
HDMI2 (Click to edit)

Main window #1: DP1 | Sub window #2: USB-C | USB switch shortcut key: None

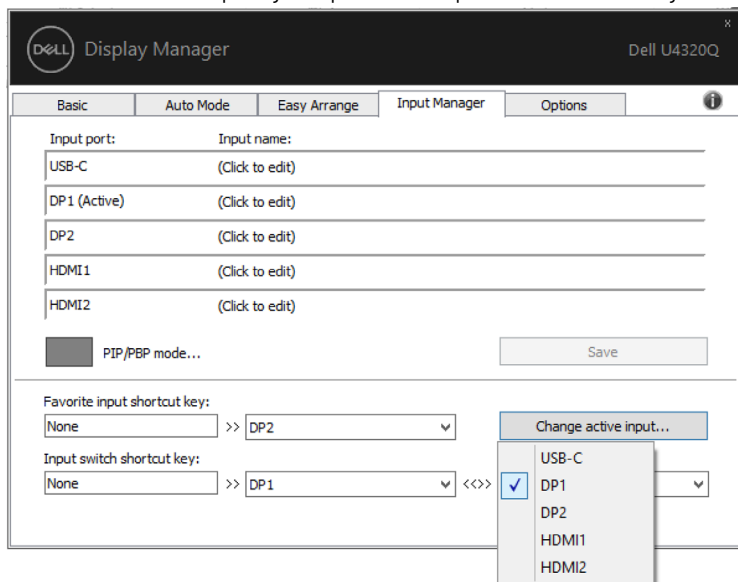
Sub window #3: USB-C | Sub window #4: USB-C | Video swap shortcut key: None

Save | USB switch | Video swap

U slučaju da dva ulaza treba da zamene pozicije svojih prozora, dugme „Video swap“ (Zamena videa) obezbeđuje skup definisanih parova za brzi izbor.



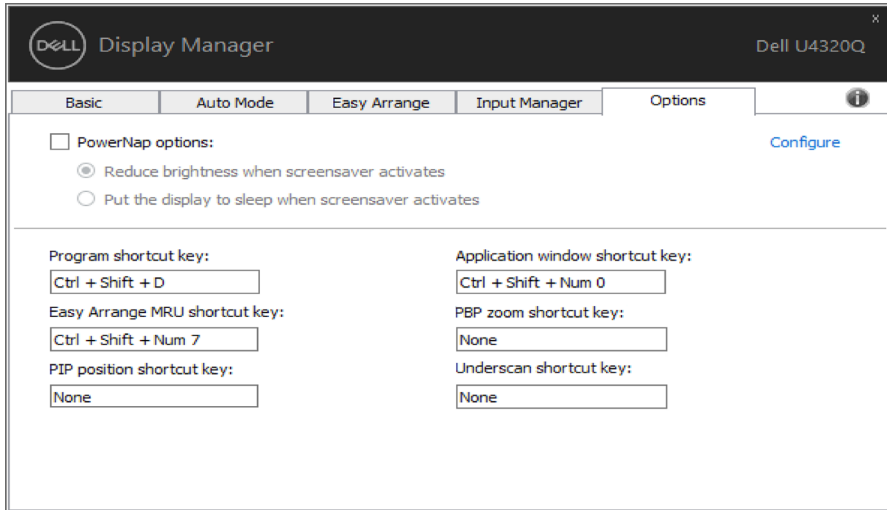
Možete da koristite padajući spisak da se prebacite na bilo koji izvor ulaza.



NAPOMENA: DDM komunicira sa vašim monitorom čak i kada monitor prikazuje video sa drugog kompjutera. Možete da instalirate DDM na kompjuteru koji često koristite i da kontrolišete prebacivanje ulaza sa njega. Takođe možete da instalirate DDM na drugim kompjuterima koji su povezani sa monitorom.

Primenjivanje opcija za štednju energije

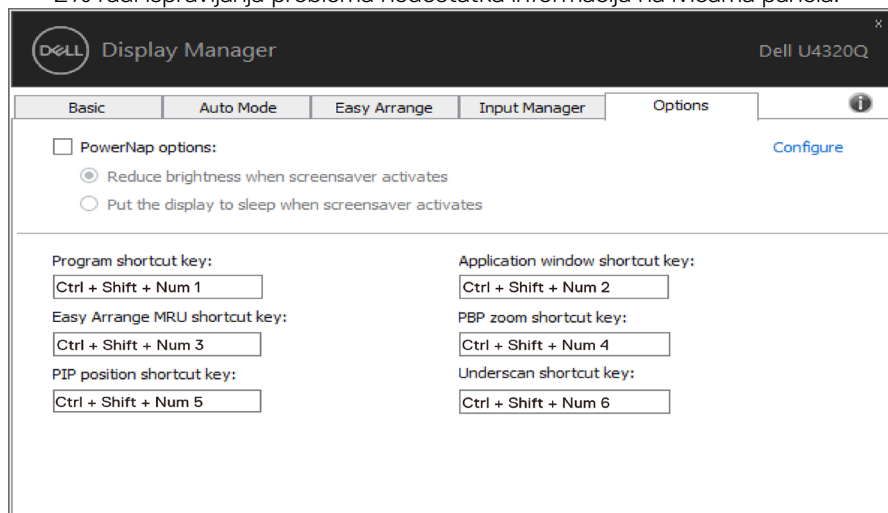
Na podržanim Dell modelima, tabela **Options (Opcije)** je dostupna da ponudi PowerNap opcije za štednju energije. Kada se čuvar ekrana aktivira, Osvetljenje monitora može automatski da se podesi na minimalni nivo ili monitor može da se uspava kako bi se uštedela energija.



Drugi tasteri prečice

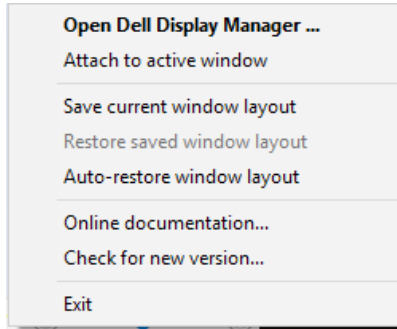
Tasteri prečice se mogu definisati za operacije u nastavku, možete da definišete tastere prečice za brzi pristup da biste izvršili ove operacije:

- **Taster prečice programa:** za brzo otvaranje dijaloga Brza podešavanja.
- **Taster prečice najskorije korišćenih rasporeda funkcije Easy Arrange :** za brzu primenu 5 najskorije korišćenih rasporeda prozora.
- **Taster prečice pozicije PIP:** za brzu primenu sekundarne pozicije PIP pozicije prozora gore levo, gore desno, dole desno ili dole levo.
- **Taster prečice prozora aplikacije:** za pokretanje brzog menija za opcije u okviru stavki Preset Mode (Unapred podešeni režim) i Location (Lokacija).
- **Taster prečice zumiranja PBP:** za brzu primenu zumiranja PBP (*može se koristiti samo u režimu PBP sa 4 prozora).
- **Taster prečice za Underscan (Podskeniranje):** za brzu primenu smanjenja za 2% radi ispravljanja problema nedostatka informacija na ivicama panela.

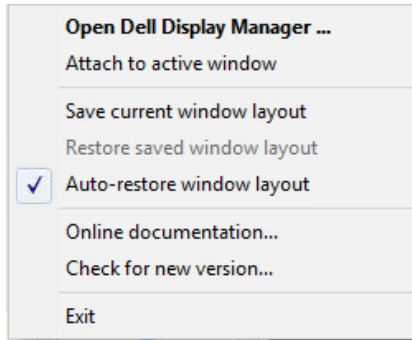


Vraćanje položaja aplikacija

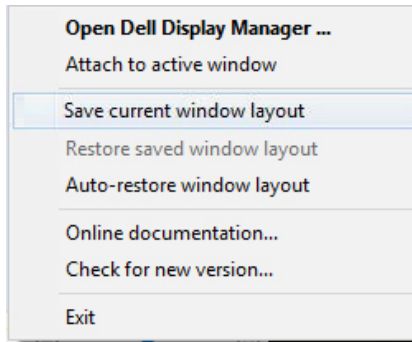
DDM može da vam pomogne da vratite prozore aplikacija u njihove položaje kada ponovo povežete svoj kompjuter sa monitorom(ima). Ovoj opciji možete da brzo pristupite desnim klikom na DDM ikonicu u sistemskoj paleti.



Ukoliko odaberete "**Auto-restore window layout**" (**Automatski vrati prikaz prozora**), položaji prozora vaših aplikacija se prate i DDM ih pamti. DDM automatski stavlja prozore aplikacija u njihove originalne položaje kada ponovo povežete svoj kompjuter sa svojim monitorom(ima).




Ukoliko želite da se vratite na omiljeni prikaz nakon pomeranja prozora aplikacija, možete da prvo "**Save current window layout**" (**Sačuvate trenutni prikaz prozora**) i da kasnije "**Restore saved window layout**" (**Vratite sačuvan prikaz prozora**).



Možete da koristite monitore sa različitim modelima ili rezolucijama u svom svakodnevnom poslu, i na njih možete da primenite različite prikaze prozora. DDM je u stanju da prepozna monitor koji ste ponovo povezali i da vrati položaje aplikacija u skladu sa tim.

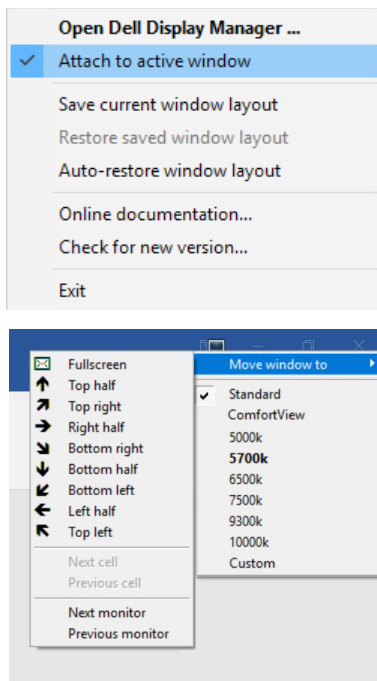
U slučaju da treba da zamenite monitor u konfiguraciji matrice monitora, možete da sačuvate prikaz prozora pre zamene i da vratite prikaz nakon instaliranja novog monitora.

 **NAPOMENA: Morate da vodite računa da su aplikacije uključene, da biste mogli da iskoristite ovu funkciju. DDM ne pokreće aplikacije.**

Kačenje DDM na aktivni prozor (samo u operativnom sistemu Windows 10)

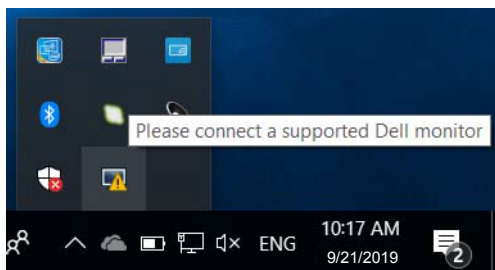
Ikona DDM se može zakačiti na aktivni prozor u kojem radite. Kliknite na ikonu za jednostavan pristup funkcijama dole.

Funkcija	Funkcija	Opis
Kačenje DDM na aktivni prozor (samo u operativnom sistemu Windows 10)	Promena unapred podešene vrednosti ili prebacivanje na različite particije	· Ikona DDM prikačena na aktivni prozor i korisnik može lako da menja poziciju prozora, režim unapred podešene boje i povezani automatski podešeni režim.
	Pokretač tastera prečice	· U prozoru aplikacije koja se izvršava pritiskom na Ctrl+Shift+Ins takođe se pokreće prikačeni meni DDM.
	Pomeranje prozora aplikacije između ćelija funkcije Easy Arrange	· Pošaljite prozor aplikacije u prethodnu/sledeću ćeliju funkcije Easy Arrange .
	Pomerajte prozor aplikacije između monitora	· Pošaljite prozor aplikacije na prethodni/sledeći monitor.

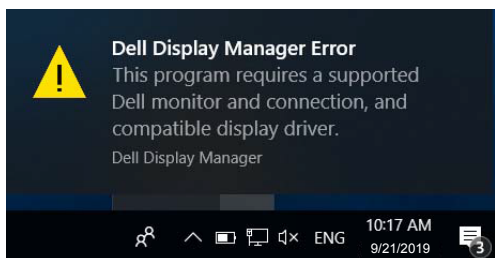


Rešavanje problema

Ako DDM ne može da radi sa vašim monitorom, DDM će prikazati sledeću ikonu u sistemskoj paleti.



Kliknite na ikonu i DDM će prikazati detaljniju poruku o grešci.



Imajte u vidu da DDM radi samo sa monitorima marke Dell. Ako koristite monitore drugih proizvođača, DDM ih ne podržava.

Ako DDM ne može da otkrije podržani Dell monitor i/ili ne može da komunicira sa njim, preduzmite sledeće radnje da biste rešili problem:

1. Uverite se da je video kabl dobro povezan sa monitorom i računarom, a naročito da su konektori dobro umetnuti na svoje mesto.
2. Proverite meni na ekranu monitora da biste osigurali da je DDC/CI omogućen.
3. Uverite se da imate odgovarajući i najnoviji upravljački program za monitor dobavljen od proizvođača grafičke kartice (Intel, AMD, NVidia itd.). Upravljački program za monitor je često uzrok nefunkcionisanja DDM-a.
4. Uklonite sve priključne stanice, ekstendere za kablove i konvertere koji se nalaze između monitora i porta grafičke kartice. Pojedini jeftini ekstenzeri, čvorišta i konverteri možda ne podržavaju DDC/CI na odgovarajući način i mogu da budu uzrok nefunkcionisanja DDM-a. Ažurirajte upravljački program takvog uređaja ako je novija verzija dostupna.
5. Ponovo pokrenite sistem.

DDM možda neće raditi sa sledećim monitorima:

- Modeli Dell monitora stariji od 2013. godine i D-serija Dell monitora. Više informacija možete pronaći na veb-sajtu Dell podrške za proizvode
- Igrački monitori koji koriste Nvidia-baziranu G-sync tehnologiju
- Virtuelni i bežični ekrani ne podržavaju DDC/CI
- Pojedini stariji modeli DP 1.2 monitora, gde je možda potrebno da onemogućite MST/DP 1.2 kroz meni na ekranu monitora

Ako je računar povezan sa internetom, dobićete upit sa porukom kada novija verzija DDM aplikacije bude dostupna. Preporučuje se da preuzmete i instalirate najnoviju DDM aplikaciju.

Postojanje nove verzije možete da proverite i desnim klikom na ikonu DDM-a uz držanje pritisnutog tastera „shift”.

