


شاشة موزع 27 Dell UltraSharp U2722D/U2722DX/U2722DE

Dell Display Manager دليل المستخدم



ملحوظة: جميع "الملاحظات" تشير إلى معلومات هامة تساعد في استخدام هذا المنتج بشكل أفضل. 

© حقوق النسخ محفوظة لشركة Dell أو الشركات التابعة لها ٢٠٢١. جميع الحقوق محفوظة. Dell و EMC والعلامات التجارية الأخرى هي علامات تجارية تابعة لشركة Dell أو الشركات التابعة لها. العلامات التجارية الأخرى قد تكون تابعة لمالكيها المعنيين.

٠٢ - ٢٠٢١

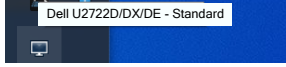
المراجعة A00

المحتويات

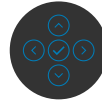
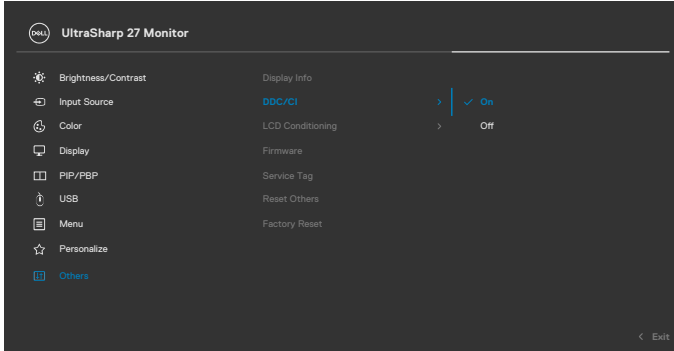
- ٤ نظرة عامة
- ٥ استخدام مربع الإعدادات السريعة
- ٦ ضبط الوظائف الأساسية للشاشة
- ٧ إدارة وظائف العرض عبر ميزة مزامنة شاشات متعددة (MMS)
- ٨ تعيين الأوضاع المعدة مسبقاً للتطبيقات
- ٩ تنظيم Windows مع Easy Arrange
- ١١ إدارة مدخلات فيديو متعددة
- ١٥ استعادة أوضاع التطبيق
- ١٦ تطبيق مزايا الحفاظ على الطاقة
- ١٧ مفاتيح الاختصارات الأخرى
- ١٨ رفاق DDM بالنافذة النشطة (في Window ١٠ فقط)
- ١٩ الكشف عن المشكلات وإصلاحها



Dell Display Manager هو تطبيق لـ Microsoft Windows يُستخدم في إدارة شاشة أو مجموعة شاشات. وهو يتيح إمكانية الضبط اليدوي للصورة المعروضة، وضبط الإعدادات التلقائية، وإدارة الطاقة، وتنظيم النوافذ، وتدوير الصورة، وغيرها من الميزات على شاشات Dell المحددة. بعد التثبيت، يتم تشغيل Dell Display Manager في كل مرة يعمل فيها الجهاز ويضع الرمز الخاص به في شريط الإشعارات. تتوفر معلومات عن الشاشات المتصلة بالجهاز عند تحريك مؤشر رمز الإشعارات.

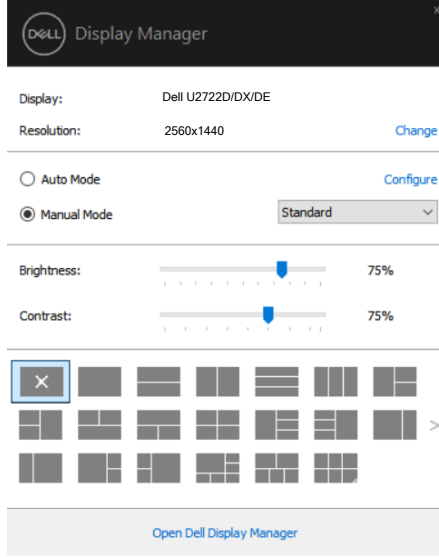


ملحوظة: يستخدم Dell Display Manager قناة DDC/CI للتواصل مع شاشتك. تأكد من أن DDC/CI معطل في القائمة كما يلي.



استخدام مربع الإعدادات السريعة

يؤدي النقر على علبة إشعارات Dell Display Manager إلى فتح مربع الحوار **Quick Settings** (الإعدادات السريعة). عند توصيل أكثر من شاشة واحدة مدعومة من Dell بالكمبيوتر، يمكن تحديد شاشة مستهدفة معينة باستخدام القائمة. يتيح لك مربع الحوار **Quick Settings** (الإعدادات السريعة) سهولة ضبط السطوع والتباين والدقة وتخطيط النوافذ، وما إلى ذلك. ويتيح لك أيضًا تمكين التبديل التلقائي بين أوضاع الضبط المسبق أو تحديد وضع ضبط مسبق يدويًا.



يوفر مربع **Quick Settings** (الإعدادات السريعة) أيضًا وصولاً لواجهة المستخدم المتقدمة الخاصة بـ Dell Display Manager التي تُستخدم لتعديل الوظائف الأساسية وتهيئة الوضع التلقائي والوصول إلى مزايا أخرى.

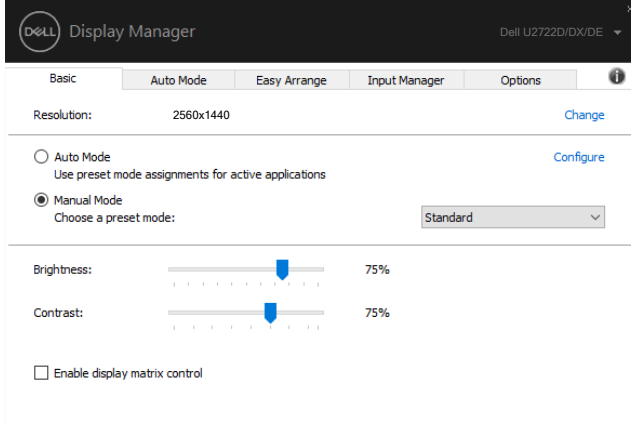
ملاحظة:

الوصف	الوظيفة	الخاصية
• Ctrl+Shift+D • استخدم مفتاح صفحة لأعلى/لأسفل أو انقر فوق "←" للتبديل بين كافة مخططات سهولة الترتيب.	• مفتاح سريع لاستدعاء واجهة استخدام DDM	وصول سريع إلى DDM
• حدد الشاشة من المربع المنسدل.	• التحكم في كل شاشة على حدة عند إعداد الشاشات المتعددة	
• إذا تم توصيل أكثر من شاشة واحدة بالكمبيوتر، يظهر رمز في الشاشة المحددة لمدة ثانية واحدة حتى تتمكن من معرفة الشاشة التي حددتها.	• تحقق من تشغيل خاصية فحص الشاشة بالاختبار الذاتي.	
• حرك واجهة استخدام DDM إلى الشاشة المراد التحكم فيها.	• اضغط على Ctrl+Shift+D معا لعرض واجهة الاستخدام الصغيرة تحت مؤشر الماوس.	

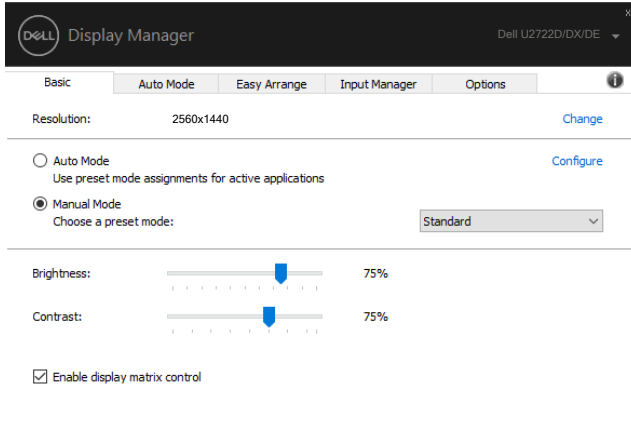


ضبط الوظائف الأساسية للشاشة

يمكنك تحديد **Manual Mode** (الوضع اليدوي) الذي يسمح لك بتحديد وضع معدّ مسبقًا بشكل يدوي أو تحديد **Auto Mode** (الوضع التلقائي) الذي يطبق وضعًا معدًا مسبقًا على حسب التطبيق النشط. تعرض رسالة على الشاشة الوضع الحالي المعد مسبقًا كلما تغير. يمكن أيضًا تعديل **Brightness** (السطوع) و **Contrast** (التباين) الخاص بالشاشة مباشرة من تبويب **Basic** (أساسي).



ملحوظة: عند توصيل العديد من شاشات Dell، حدد "Enable display matrix control" لتطبيق التحكم المعد مسبقًا في السطوع والتباين واللون على جميع الشاشات.



إدارة وظائف العرض عبر ميزة مزامنة شاشات متعددة (MMS)

عندما تكون ميزة مزامنة شاشات متعددة (MMS) في وضع التشغيل، باستطاعة Dell Display Manager إدارة الشاشة الأولى فقط الموصلة بالنظام، ويتحكم بقدر محدود في باقي الشاشات الموصلة بشكل متعاقب (عبر سلسلة ديزي).



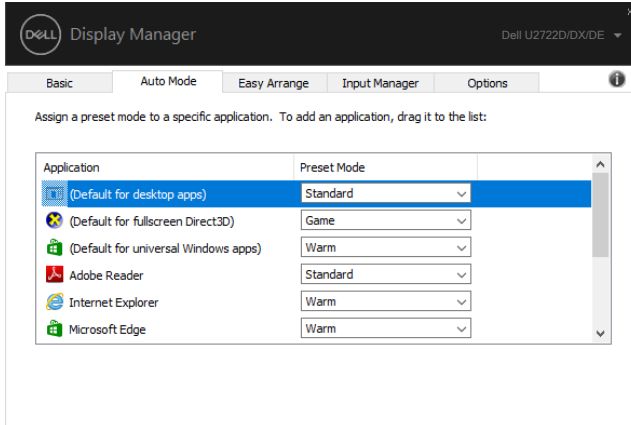
تعيين الأوضاع المعدة مسبقًا للتطبيقات

يسمح لك تبويب **Auto Mode (الوضع التلقائي)** بربط **Preset Mode (الوضع مسبق الضبط)** محدد بتطبيق محدد، وتطبيقه عليه يدويًا. عند تمكين **Auto Mode (الوضع التلقائي)**، يقوم **Dell Display Manager** تلقائيًا بالتحويل إلى **Preset Mode (الوضع مسبق الضبط)** المطابق كلما تم تفعيل التطبيق ذي الصلة. وضع **Preset Mode (الوضع مسبق الضبط)** المعين إلى تطبيق معين يمكن أن يكون هو نفس الوضع على كل الشاشات المتصلة، أو يمكن أن يتغير من شاشة إلى أخرى.

Dell Display Manager معد مسبقًا ليناسب العديد من التطبيقات الشهيرة. لإضافة تطبيق جديد لقائمة التعيين، ما عليك سوى سحب التطبيق من سطح المكتب، أو قائمة ابدأ في **Windows** أو في مكان آخر وإسقاطه في القائمة الحالية.

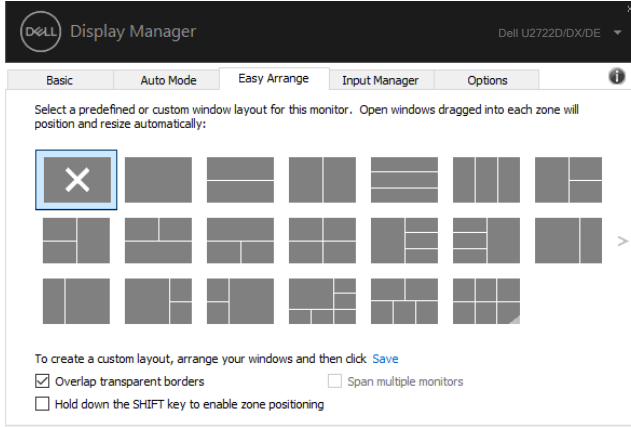
ملحوظة: تعيينات الوضع المعد مسبقًا لدفعات الملفات والبرامج النصية وأدوات التحميل والملفات غير القابلة للتنفيذ مثل أرشيفات **zip** أو الملفات المحرمة، كل هذا غير مدعوم.

يمكنك أيضًا تعيين وضع الألعاب المعد مسبقًا ليستخدم كلما تم تشغيل أحد تطبيقات **Direct3D** في وضع الشاشة الكاملة. ولمنع تطبيق كهذا من استخدام الوضع، قم بتعيين وضع معد مسبقًا مختلف عنه.



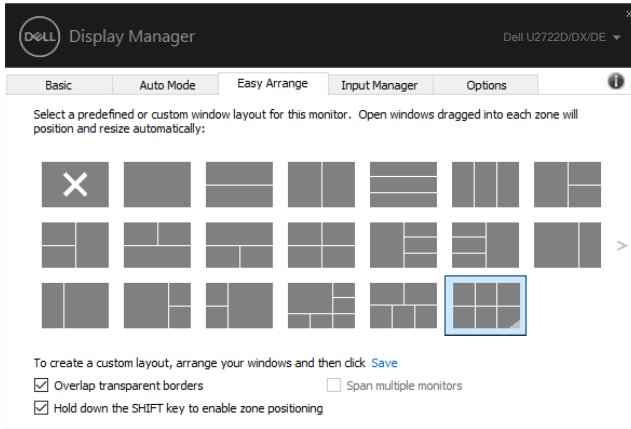
تنظيم Windows مع Easy Arrange

يساعدك **Easy Arrange** في تنظيم نوافذ تطبيقاتك على سطح المكتب بشكل فعال. ستقوم أولاً باختيار نمط مخطط محدد مسبقاً يناسب عملك، بعد ذلك تحتاج إلى سحب نوافذ التطبيق إلى المناطق المحددة. اضغط على ">" أو استخدم مفتاح Page Up/Page Down للبحث عن المزيد من المخططات. لإنشاء مخطط مخصص، قم بترتيب النوافذ المفتوحة ثم انقر على **Save (حفظ)**.

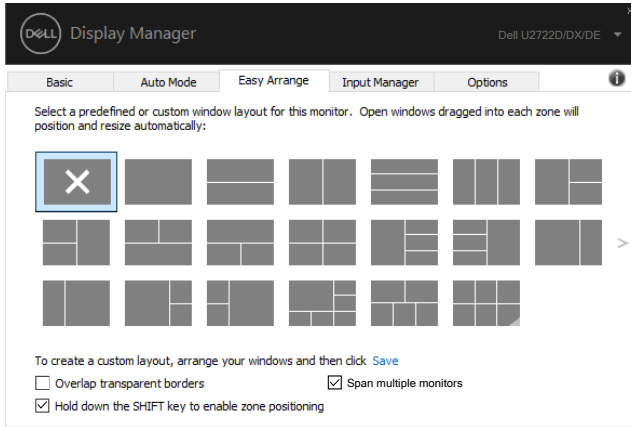


بالنسبة لـ Windows 10، يمكنك تطبيق مخططات نوافذ مختلفة لكل من أسطح المكتب الافتراضية.

إذا كنت تستخدم خاصية سناب (snap) كثيرًا في Windows، فيمكنك تحديد "Hold down the SHIFT key to enable zone positioning" (اضغط مع الاستمرار على مفتاح SHIFT لتمكين ضبط موضع المنطقة). هذا يعطي خاصية سناب (snap) في Windows أولوية على Easy Arrange. بعد ذلك ستحتاج إلى الضغط على مفتاح Shift لاستخدام ترتيب Easy Arrange.



إذا كنت تستخدم شاشات متعددة في مجموعة أو مصفوفة، فيمكث تطبيق مخطط **Easy Arrange** على جميع الشاشات كسطح مكتب واحد. حدد "Span multiple monitors (فتح شاشات متعددة)" لتمكين هذه الميزة. يجب محاذاة شاشاتك بشكل مناسب لجعلها فعالة.



توجد استخدامات أخرى لميزة **Easy Arrange** (سهولة الترتيب). ارجع إلى الجدول أدناه.

الخاصية	الوظيفة	الوصف
سهولة ترتيب محسن	تخطيطات مخصصة	<ul style="list-style-type: none"> قم بحفظ وتسمية ٥ نماذج مخصصة لسهولة الترتيب. قم بتهيئة نماذج x*y.
	٥ مخططات سبق استخدامها مؤخرًا	<ul style="list-style-type: none"> اضغط على Ctrl+Shift+Home لتدوير الـ ٥ مخططات التي سبق استخدامها مؤخرًا.
	تغيير حجم أقسام القرص على الطاير	<ul style="list-style-type: none"> اضغط باستمرار على Ctrl أثناء تغيير حجم تخطيط "سهولة الترتيب" الحالي لضبط حجم وأعداد الخلايا في تخطيط من التخطيط.
		<ul style="list-style-type: none"> يتم حفظ نموذج "سهولة الترتيب" المشكل حديثاً في موضع الرمز الخاص بهذه الوظيفة.
		<ul style="list-style-type: none"> استمر في الضغط على مفتاح Ctrl أثناء النقر فوق رمز التخطيط المعدل لاستعادته إلى التصميم الافتراضي.
	تخطيطات سهولة الترتيب للوضع العمودي	<ul style="list-style-type: none"> يتم تقديم رموز الترتيب السهل في الوضع العمودي عند تدوير الشاشة.

ملاحظة: قد يتطلب أحد التطبيقات حدًا أدنى من الدقة الفعالة لعرض نافذته. وقد يتعدى احتواء هذا التطبيق في منطقة «سهولة الترتيب» إذا كانت المنطقة أصغر من حجم النافذة المطلوب.

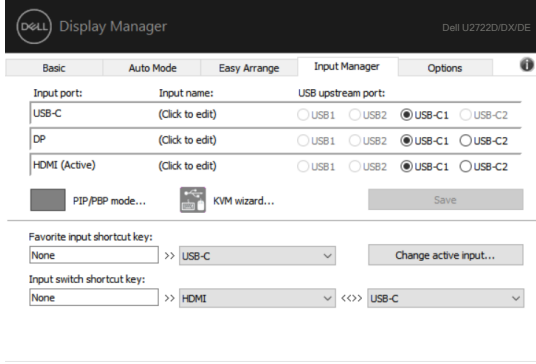


إدارة مدخلات فيديو متعددة

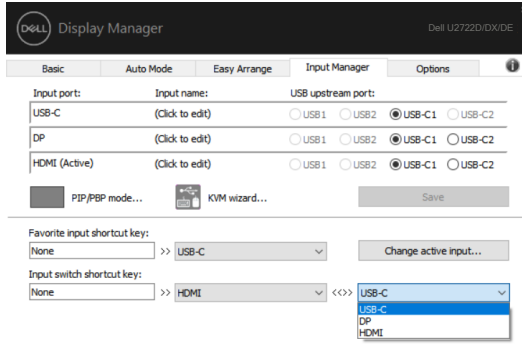
يوفر تبويب Input Manager طرقًا بسيطة لك لإدارة مدخلات فيديو متعددة متصلة بشاشة Dell. وهو يجعل من السهل جداً التبديل بين المدخلات أثناء العمل مع أجهزة كمبيوتر متعددة.

يتم سرد جميع منافذ إدخال الفيديو المتاحة لشاشتك. يمكنك إعطاء اسم لكل إدخال كما تحب. يُرجى حفظ التغييرات بعد التعديل.

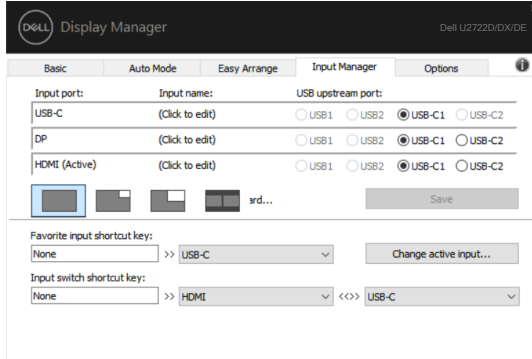
يمكنك تحديد مفتاح اختصار للانتقال بسرعة إلى الإدخال المفضل لديك ومفتاح اختصار آخر للتبديل بسرعة بين مدخلين إذا كنت تعمل في الغالب بينهما.



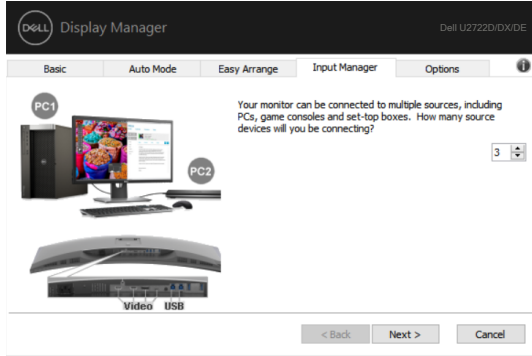
يمكنك استخدام القائمة المنسدلة للتبديل إلى أي مصدر إدخال.



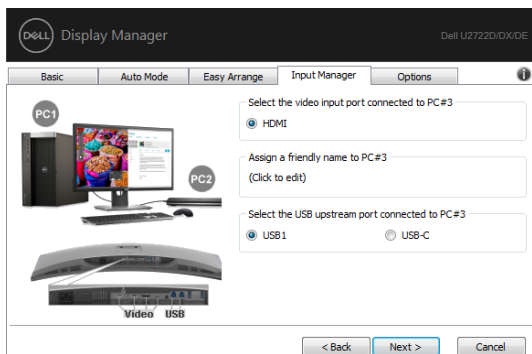
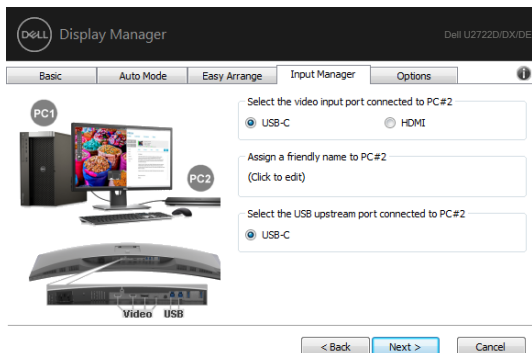
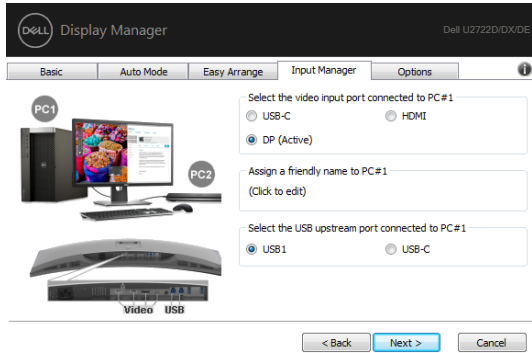
إذا أردت استخدام وظيفة الشاشة المقسومة، فانقر على PIP / PBP (صورة داخل صورة/صورة بجانب صورة) لتحديد حجم النافذة المطلوب تقسيمها، ثم اضغط على مفتاح الحفظ لاستخدام وظيفة PIP / PBP (صورة داخل صورة/صورة بجانب صورة).



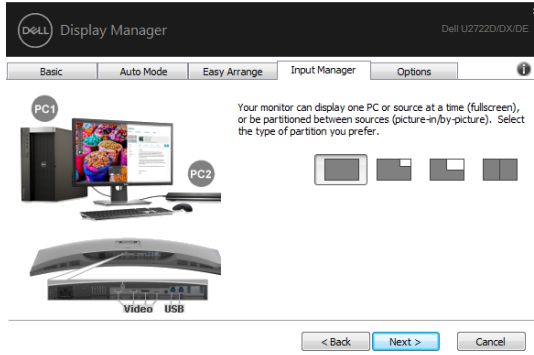
إذا أردت استخدام وظيفة KVM، فانقر على KVM، وأدخل عدد أجهزة الكمبيوتر التي تريد التوصيل بها، ثم اضغط على NEXT (التالي).



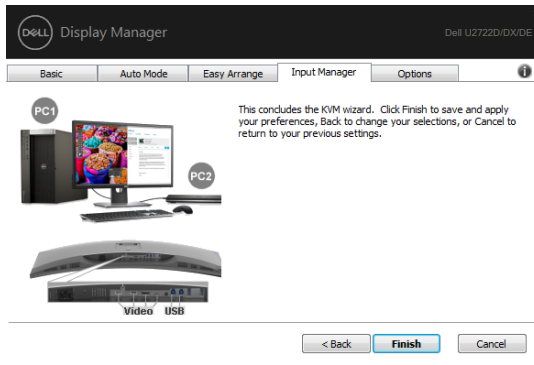
في PC^١-PC^٣, حدد Video Input Port (منفذ دخل الفيديو) للتوصيل بالمنفذ، وحدد USB Upstream Port (منفذ USB لتحميل البيانات) للتوصيل بالمنفذ، ثم اضغط على NEXT (التالي).



يمكن أيضًا استخدام وظيفة PIP / PBP (صورة داخل صورة/صورة بجانب صورة) في هذه الواجهة.



انقر بعد ذلك على Finish (إنهاء) لإكمال الخيارات.

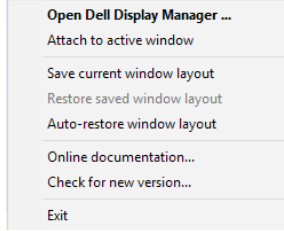


ملحوظة: يتصل DDM بالشاشة حتى عندما تعرض الشاشة فيديو من كمبيوتر آخر. يمكنك تثبيت DDM على الكمبيوتر الذي تستخدمه بشكل متكرر والتحكم في تبديل الإدخال منه. يمكنك أيضًا تثبيت DDM على أجهزة الكمبيوتر الأخرى المتصلة بالشاشة.

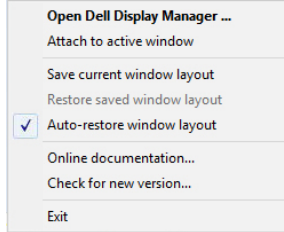


استعادة أوضاع التطبيق

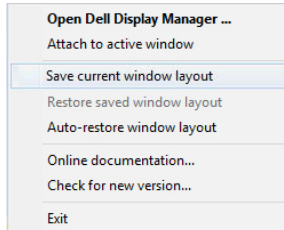
يمكن أن يساعدك DDM في إعادة نوافذ التطبيق إلى مواضعها عند إعادة توصيل الكمبيوتر الخاص بك بجهاز (أجهزة) العرض. يمكنك الوصول بسرعة إلى هذه الميزة عن طريق النقر بزر الماوس الأيمن على أيقونة DDM في شريط الإخطارات.



إذا اخترت "Auto-restore window layout" (الاستعادة التلقائية لمخطط النافذة)، سيقوم DDM بتتبع أوضاع نوافذ تطبيقاتك وتذكرها. يقوم DDM تلقائيًا بوضع نوافذ التطبيق في مواضعها الأصلية عند إعادة توصيل الكمبيوتر بالشاشة (الشاشات).




للعودة إلى التخطيط المفضل أولاً، حدد «Save current window layout» (حفظ تخطيط النافذة الحالي) ثم «Restore saved window layout» (استعادة تخطيط النافذة المحفوظ).



يجوز لك استخدام شاشات بموديلات أو درجات دقة مختلفة في روتينك اليومي، ويمكنك تطبيق مخططات نوافذ مختلفة عليها. يمكن لـ DDM التعرف على الشاشة التي قمت بإعادة توصيلها واستعادة أوضاع التطبيق وفقاً لذلك.

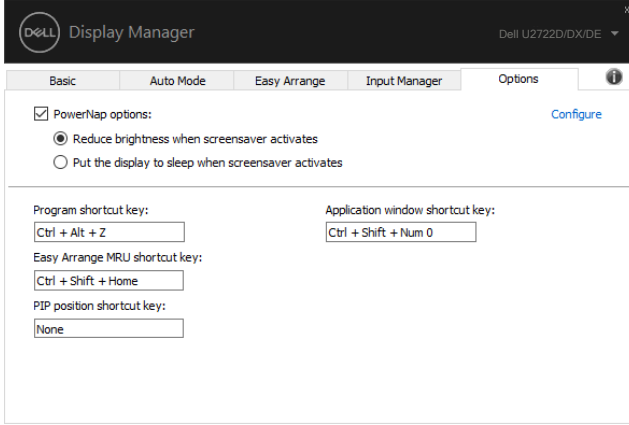
في حال احتياجك إلى استبدال جهاز العرض في تكوين مصفوفة شاشة، يمكنك حفظ مخطط النافذة قبل الاستبدال واستعادة المخطط بعد تثبيت جهاز عرض جديد.

 **ملحوظة:** يجب عليك إبقاء التطبيقات تعمل من أجل الاستفادة من هذه الميزة. DDM لا يفتح التطبيقات.



تطبيق مزايا الحفاظ على الطاقة

في موديلات Dell المدعومة، يكون هناك تبويب Options (الخيارات) يوفر خيارات PowerNap للحفاظ على الطاقة. يمكنك اختيار ضبط سطوع الشاشة على الحد الأدنى، أو وضع الشاشة في حالة السكون عند تنشيط شاشة التوقف.



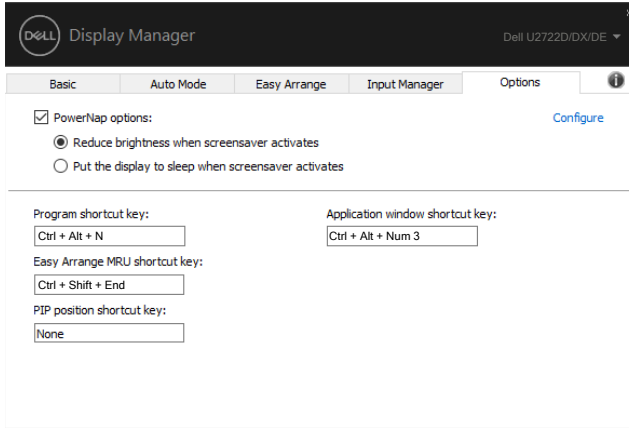
The screenshot shows the Dell Display Manager application window. The title bar includes the Dell logo, the text "Display Manager", and the model identifier "Dell U2722D/DX/DE". The interface has a dark header with a navigation menu containing "Basic", "Auto Mode", "Easy Arrange", "Input Manager", and "Options". The "Options" tab is selected, and a "Configure" link is visible. Under "PowerNap options", there is a checked checkbox and two radio button options: "Reduce brightness when screensaver activates" (selected) and "Put the display to sleep when screensaver activates". Below this, there are four sections for keyboard shortcuts, each with a text input field: "Program shortcut key:" (Ctrl + Alt + Z), "Application window shortcut key:" (Ctrl + Shift + Num 0), "Easy Arrange MRU shortcut key:" (Ctrl + Shift + Home), and "PIP position shortcut key:" (None).



مفاتيح الاختصارات الأخرى

يمكنك تحديد مفاتيح اختصار الوصول السريع إلى وظائف DDM التالية:

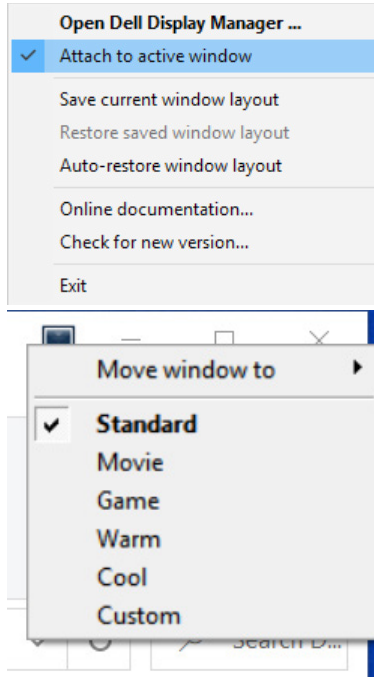
- مفتاح اختصار البرمجة: لفتح مربع حوار الإعدادات السريعة.
- مفاتيح اختصار MRU لسهولة الترتيب: لتطبيق آخر ٥ تخطيطات نوافذ مستخدمة.
- مفاتيح اختصار نافذة التطبيق: لبدء قائمة سريعة بالخيارات المتاحة تحت الوضع التلقائي سهولة الترتيب.
- مفتاح اختصار موضع PIP: للتطبيق السريع لموضع النافذة الفرعية لميزة PIP (صورة داخل صورة) ليكون Top-Left (أعلى اليسار) أو Top-Right (أعلى اليمين) أو Bottom-Right (أسفل اليمين) أو Bottom-Left (أسفل اليسار).



رفاق DDM بالنافذة النشطة (في Window 10 فقط)

يمكن إرفاق DDM بالنافذة النشطة التي تعمل عليها فقط. انقر فوق الرمز للوصول بسرعة إلى الخصائص أدناه.

الخاصية	الوظيفة	الوصف
إرفاق DDM بالنافذة النشطة (في Window 10 فقط)	تغيير الإعداد المسبق أو المحاذاة مع أقسام مختلفة	يمكن لرمز DDM المرفق بإطار نشط أو مستخدم بسهولة تبديل موضع الإطار، وتغيير وضع الإعداد المسبق للألوان، وربط وضع الضبط التلقائي المسبق.
	مشغل مفتاح الاختصار	في نافذة تطبيق قيد التشغيل اضغط على Ctrl+Shift+Ins أيضًا لتشغيل قائمة DDM المرفقة.
	تحريك نافذة التطبيق بين خلايا خاصة "سهولة الترتيب"	إرسال نافذة التطبيق إلى الخلية السابقة/التالية في "سهولة الترتيب" .
	تحريك نافذة التطبيق بين الشاشات	إرسال نافذة التطبيق إلى الشاشة السابقة/التالية.



الكشف عن المشكلات وإصلاحها

إذا لم يعمل DDM مع شاشتك، فسوف يُظهر DDM الأيقونة التالية في شريط الإخطارات.



انقر فوق الأيقونة، يعرض DDM رسالة خطأ أكثر تفصيلاً.



يرجى ملاحظة أن DDM لا يعمل إلا مع الشاشات ذات العلامة التجارية من Dell. إذا كنت تستخدم أجهزة عرض من شركات مصنعة أخرى، فإن DDM لا تدعمها.

إذا تعذر على DDM اكتشاف و/أو الاتصال بشاشة Dell مدعومة، فالرجاء اتخاذ الإجراءات التالية للكشف عن المشكلة وإصلاحها:

- 1- تأكد من توصيل كابل الفيديو بالشاشة والكمبيوتر بشكل صحيح، ويجب بشكل خاص إدخال الموصلات بشكل ثابت في موضعها.
- 2- تحقق من شاشة OSD لضمان تمكين DDC/CI.
- 3- تأكد من شراء الإصدار الصحيح والأحدث لبرنامج تشغيل بطاقة الرسومات من بائع بطاقة الرسومات Intel أو AMD أو NVidia، وما إلى ذلك؛ في برنامج تشغيل بطاقة الرسومات هو سبب تعطل DDM غالباً.
- 4- قم بإزالة أي محطات إرساء أو تمديدات كابلات أو محولات بين جهاز العرض ومنفذ الرسومات. قد لا تدعم بعض التمديدات منخفضة التكلفة أو لوحات الوصل أو المحولات DDC/CI بشكل صحيح وقد تؤدي لإفشل DDM.
- 5- قم بتحديث برنامج تشغيل هذا الجهاز في حالة توفر أحدث إصدار.
- 6- أعد تشغيل الكمبيوتر.



قد لا يعمل DDM مع الشاشات التالية:

- موديلات شاشة Dell التي تعود إلى ما قبل سنة ٢٠١٣ وسلسلة D-series من شاشة Dell. لمزيد من المعلومات انظر <https://www.dell.com/support/monitors>.
 - شاشات الألعاب التي تستخدم تقنية G-sync القائمة على Nvidia
 - لا تدعم الشاشات الافتراضية واللاسلكية DDC/CI
 - مع بعض الموديلات المبكرة من شاشات DP 1.2، قد يكون من الضروري تعطيل MST/DP 1.2 باستخدام شاشة OSD
- إذا كان الكمبيوتر متصلاً بالإنترنت، فستتم مطالبتك بالترقية إلى إصدار أحدث من DDM عندما يكون متاحًا. يوصى بتنزيل وتثبيت أحدث تطبيق لـ DDM.
- يمكنك أيضًا التحقق بحثًا عن إصدار جديد بالنقر بزر الماوس الأيمن على رمز DDM.

