


Dell UltraSharp 27 顯示器 U2722D/U2722DX/U2722DE

Dell Display Manager 使用指南

型號：U2722D/U2722DX/U2722DE
法規型號：U2722Dt/U2722DEt



 註：「註」代表可協助您更加善用本產品的重要資訊。

Copyright © 2021 Dell Inc. 或其子公司。保留所有權利。 Dell、EMC 及其他商標皆為 Dell Inc. 或其子公司所屬商標。其他商標可能為各擁有者的商標。

2021 – 02

修訂版 A00

目錄

概覽.....	4
使用快速設定對話方塊.....	5
設定基本顯示器功能	6
使用多顯示器同步 (MMS) 管理顯示器功能	7
將預設模式指派至應用程式	8
以 Easy Arrange 配置視窗	9
管理多個視訊輸入	11
還原應用程式位置	15
套用節能功能.....	16
其他快速鍵	17
將 DDM 附加至使用中視窗 (僅限 Windows 10)	18
疑難排解	19

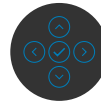
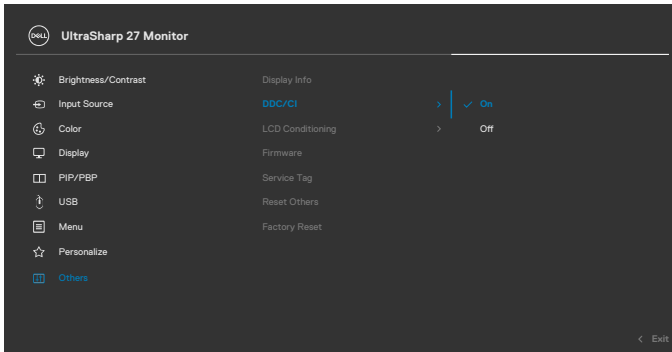


概覽

Dell Display Manager 為用以管理一台或一組顯示器的 Microsoft Windows 應用程式。此應用程式可進行顯示影像的手動調整、自動設定指派、能源管理、視窗配置、影像旋轉及其他特定 Dell 顯示器上的功能。安裝後，Dell Display Manager 會於每次系統啟動時運作，並於通知匣內顯示其圖示。滑鼠停留在通知匣圖示上方，即可檢視系統所連接之顯示器的相關資訊。

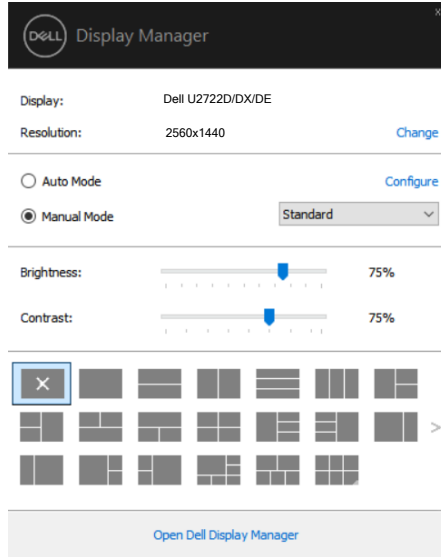


註：Dell Display Manager 係使用 DDC/CI 通道與顯示器通訊。請確保功能表中的 DDC/CI 已啟用，如下所示。



使用快速設定對話方塊

按一下 Dell Display Manager 的通知匣圖示可開啟 **Quick Settings (快速設定)** 對話方塊。多部支援的 Dell 顯示器連接至電腦時，可使用選單選擇特定的目標顯示器。**Quick Settings (快速設定)** 對話方塊可讓您輕鬆調整亮度、對比、解析度、視窗配置等設定。也可讓您啟用自動在預設模式之間切換或手動選擇預設模式。



亦可透過 **Quick Settings (快速設定)** 對話方塊進入 Dell Display Manager 進階使用者介面，以調整基本功能、設定自動模式及存取其他功能。

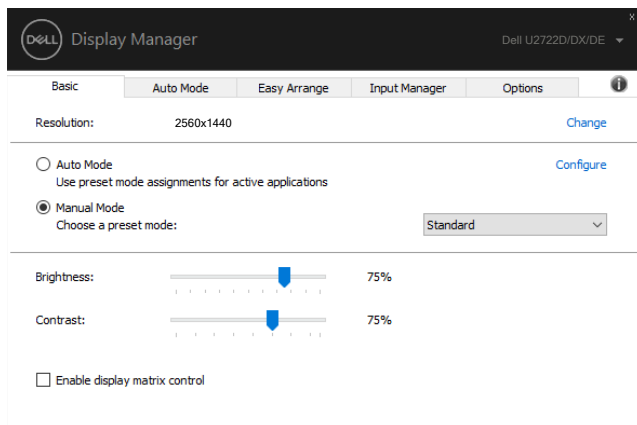
 註：


特色	功能	說明
快速 DDM 存取	叫出 DDM UI 的快速鍵	<ul style="list-style-type: none">· Ctrl+Shift+D· 使用 Page Up/Page Down 鍵或按一下「>」瀏覽所有 Easy Arrange 配置。
	控制多顯示器配置中的個別顯示器	<ul style="list-style-type: none">· 從下拉式方塊中選擇顯示器。· 如果有多部顯示器連接至電腦，則所選顯示器上會出現圖示一秒，讓您知道您選擇哪一部顯示器。· 執行顯示器自我測試功能檢查。· 將 DDM UI 移至要控制的顯示器。· 按 Ctrl+Shift+D 在滑鼠指標下方叫出 miniUI。

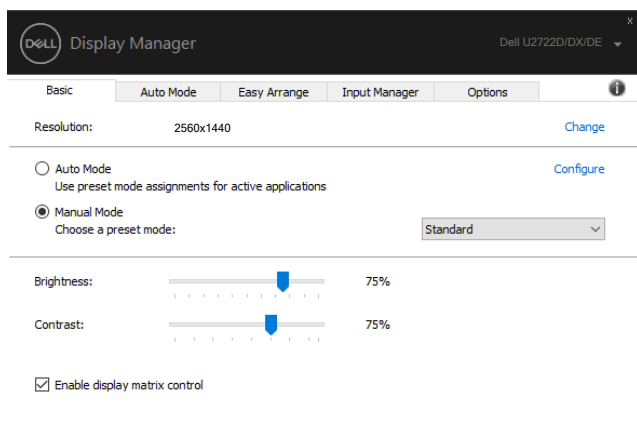


設定基本顯示器功能

您可選擇 **Manual Mode (手動模式)** 以手動選擇預設模式，或選擇 **Auto Mode (自動模式)**，依據使用中的應用程式套用預設模式。螢幕上的訊息會於模式變更時，顯示目前的預設模式。所選顯示器的 **Brightness (亮度)** 及 **Contrast (對比)** 亦可從 **Basic (基本)** 索引標籤直接調整。

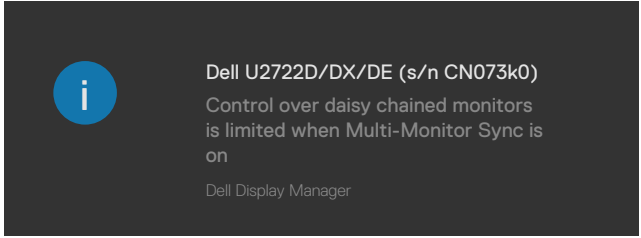


 註：連接多台 Dell 顯示器時，選擇「**Enable display matrix control**」可將亮度、對比度及色彩預設控制套用至所有顯示器。



使用多顯示器同步 (MMS) 管理顯示器功能


多顯示器同步 (MMS) 開啟時，Dell Display Manager 只能管理連接至系統的第一部顯示器，對其餘菊鏈串接顯示器的控制有限。



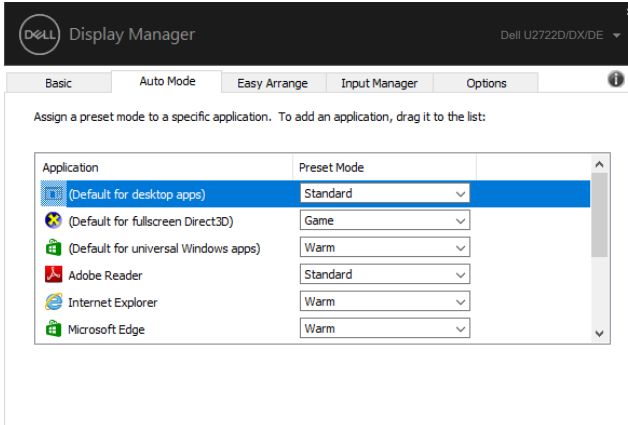
將預設模式指派至應用程式

Auto Mode（自動模式） 索引標籤可讓您將特定 **Preset Mode（預設模式）** 與特定應用程式建立關聯，並自動套用。啟用 **Auto Mode（自動模式）** 時，Dell Display Manager 會在相關應用程式啟動時，自動切換至對應的 **Preset Mode（預設模式）**。每台相連顯示器上指派至特定應用程式的 **Preset Mode（預設模式）** 可能相同，也可能彼此相異。

Dell Display Manager 有為多款熱門應用程式提供預設設定。若要將新應用程式新增至指派清單，只要將應用程式自桌面、Windows 開始功能表或任一位置拖放至目前清單即可。

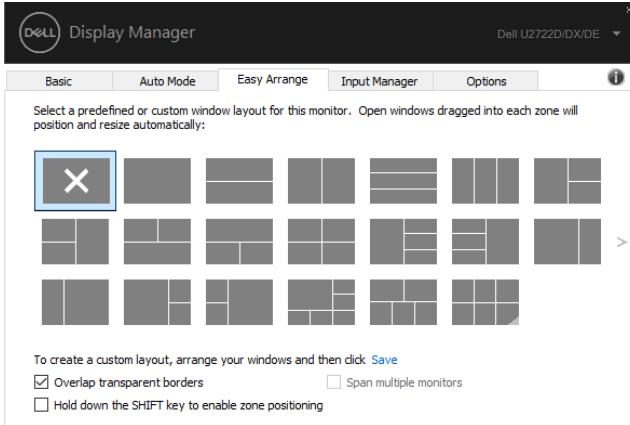
 **註：不支援針對批次檔、指令碼、載入程式，以及 Zip 封存或壓縮檔等非可執行檔指派預設模式。**

您也可以設定於 Direct3D 應用程式以全螢幕模式運作時，使用遊戲預設模式。若要避免應用程式使用該模式，可為其指派不同的預設模式。



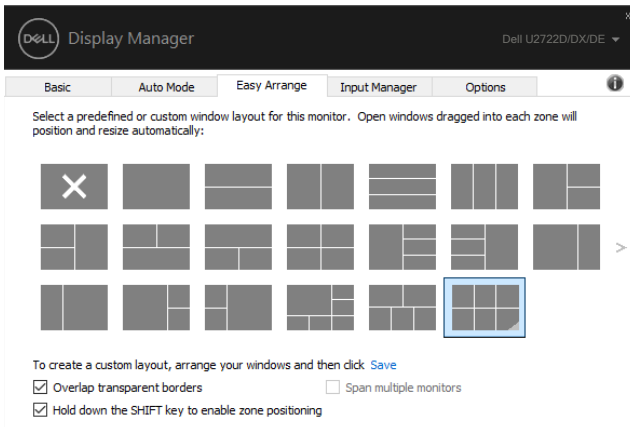
以 Easy Arrange 配置視窗

Easy Arrange 可協助您有效地在桌面上配置應用程式視窗。首先，請選擇作業適用的預先定義配置模式，接著只需將應用程式視窗拖曳至定義區域即可。按下「>」或使用 Page Up/Page Down 鍵尋找更多配置。若要建立自訂配置，請排列開啟的視窗並按一下 **Save (儲存)**。

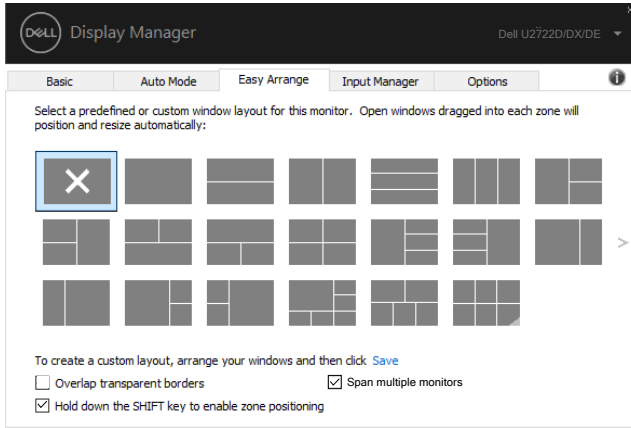


若使用 Windows 10，可針對各虛擬桌面套用不同視窗配置。

若經常使用 Windows 貼齊功能，可選擇「**Hold down the SHIFT key to enable zone positioning (按住 SHIFT 鍵啟用區域定位)**」。如此一來，Windows 貼齊功能將會優先於 **Easy Arrange** 使用。接著只要按下 Shift 鍵，即可使用 **Easy Arrange** 定位。




若以陣列或矩陣方式使用多台顯示器，可將 **Easy Arrange** 配置套用至所有顯示器，使其成為一個桌面。選擇「**Span multiple monitors (延伸多部顯示器)**」即可啟用本功能。為有效使用本功能，需將顯示器正確對齊。



Easy Arrange 有其他進階用法。請參考下表。

特色	功能	說明
強化 Easy Arrange	自訂配置	<ul style="list-style-type: none"> 儲存並命名 5 個自訂 Easy Arrange 模式。 配置 $x*y$ 模式。
	5 個 MRU (最近使用) 配置	<ul style="list-style-type: none"> 按 Ctrl+Shift+Home 切換最近的 5 個 MRU 配置。
	快速調整分割區大小	<ul style="list-style-type: none"> 按住 Ctrl 並調整目前的 Easy Arrange 配置大小以調整配置中的單元大小和數量。 新形成的 Easy Arrange 模式會儲存至 Easy Arrange 圖示位置。 按住 Ctrl 並按一下修改後的配置圖示可將它還原成預設配置。
	直向模式的 Easy Arrange 配置	<ul style="list-style-type: none"> 顯示器旋轉時，會顯示直向模式 Easy Arrange 圖示。

 註：應用程式的應用程式視窗可能需要最小有效解析度。如果 **Ease Arrange** 區域小於某些應用程式所需的視窗大小，則應用程式可能無法符合區域大小。

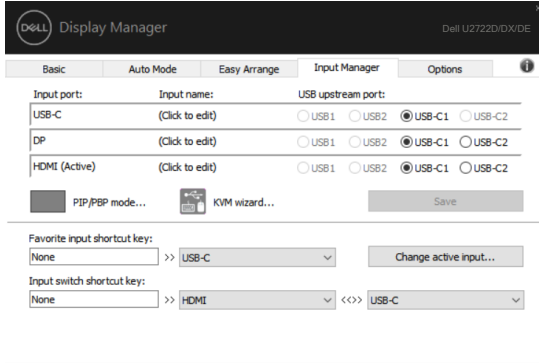


管理多個視訊輸入

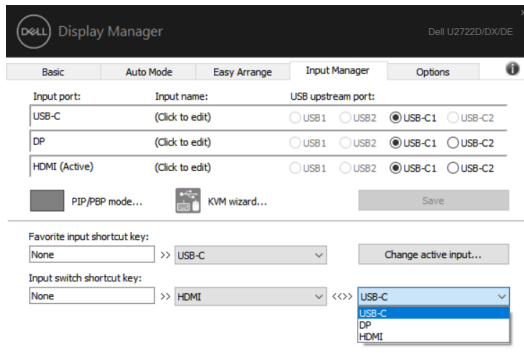
可使用 Input Manager 索引標籤，便利地管理連接至 Dell 顯示器的多個視訊輸入。使用多部電腦作業時，可輕鬆切換不同輸入。

顯示器可用的所有視訊輸入埠皆會列出。您可自行為每個輸入命名。編輯後，請儲存變更。

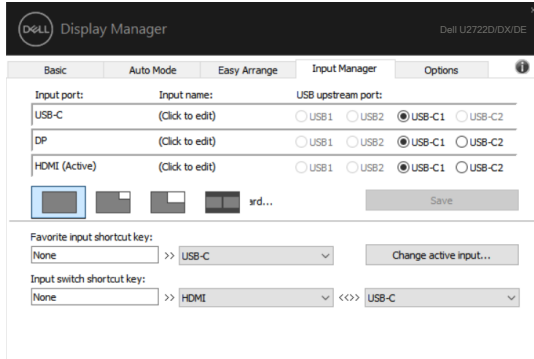
您可定義快速鍵，以快速切換至常用輸入；若經常交互使用兩種輸入，可另定義一個快速鍵，以快速在兩種輸入間切換。



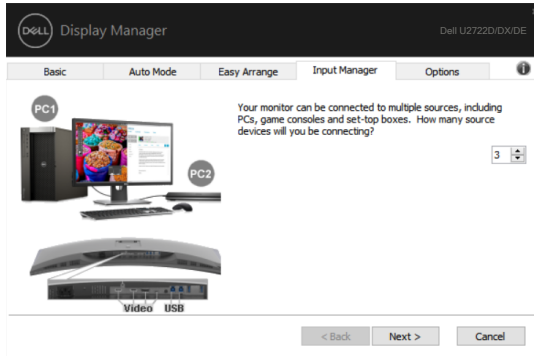
可使用下拉式清單切換至任何輸入來源。



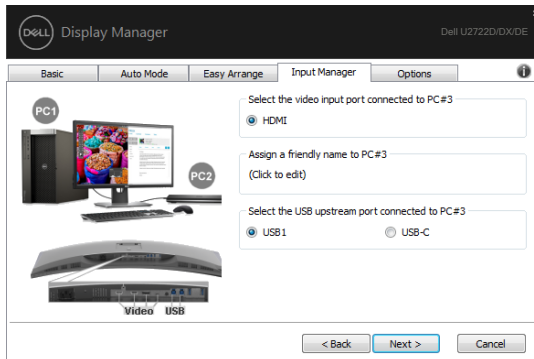
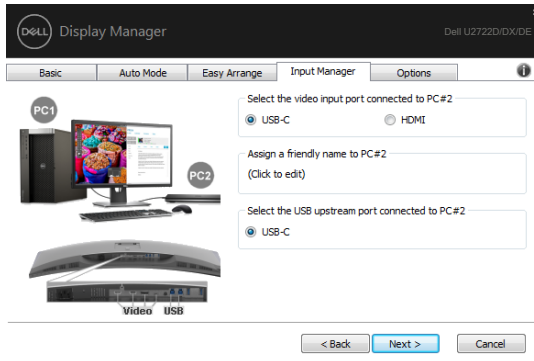
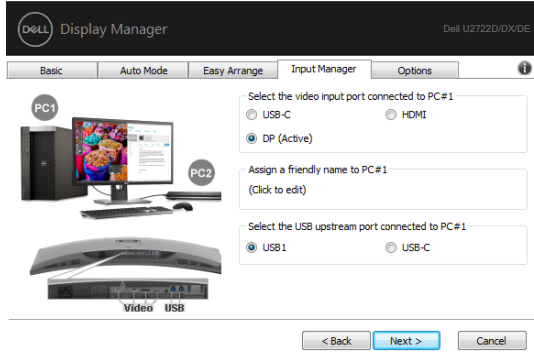
若要使用分割畫面功能，請按一下 PIP / PBP 選擇要分割的視窗大小，然後按儲存鍵以使用 PIP / PBP 功能。



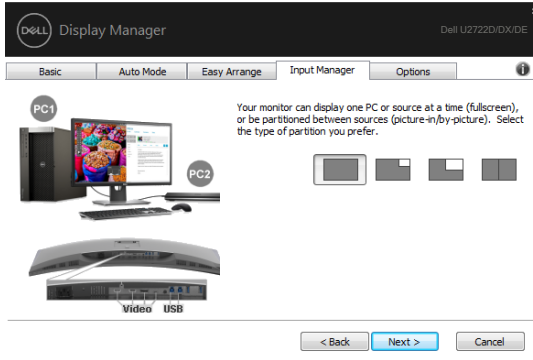
若要使用 KVM 功能，請按一下 KVM，輸入要連接的電腦數量，然後按 NEXT (下一步)。



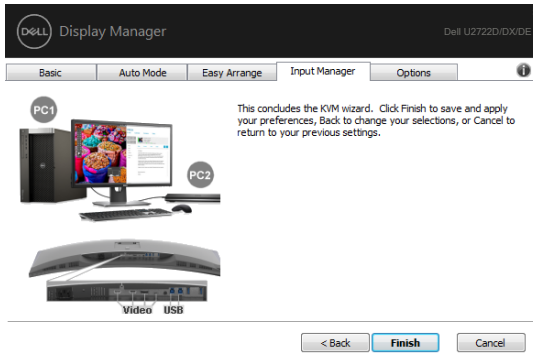
在 PC1-PC3 中，選擇要連接至該連接埠的視訊輸入連接埠以及 USB 上游連接埠，然後按 NEXT (下一步)。




此外，可在此介面中使用 PIP / PBP 功能。



然後按一下 FINISH (完成)以完成選項。

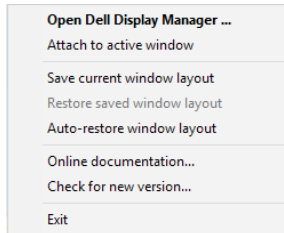


 註：顯示器播放另一部電腦的視訊時，DDM 仍會與顯示器通訊。您可於常用電腦上安裝 DDM，並透過其控制輸入切換，亦可在連接顯示器的其他電腦上安裝 DDM。

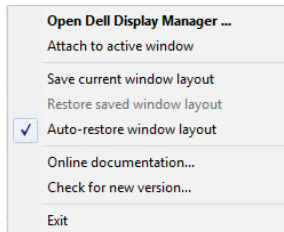


還原應用程式位置

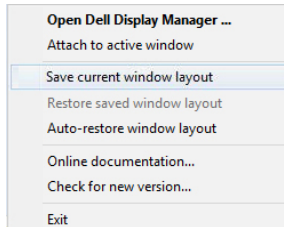
重新將電腦連接至顯示器時，DDM 可協助您還原應用程式視窗位置。在通知匣的 DDM 圖示上按一下右鍵，即可快速使用此功能。



若選擇「**Auto-restore window layout (自動還原視窗配置)**」，DDM 會追蹤並記住您的應用程式視窗位置。重新將電腦連接至顯示器時，DDM 會自動將應用程式視窗放入其原本的位置。




若要先回到喜愛配置，請選擇「**Save current window layout (儲存目前視窗配置)**」，然後選擇「**Restore saved window layout (還原儲存的視窗配置)**」。



您可於日常工作中使用不同型號或解析度的顯示器，並套用不同的視窗配置。DDM 可辨識重新連接的顯示器，並還原相應的應用程式位置。

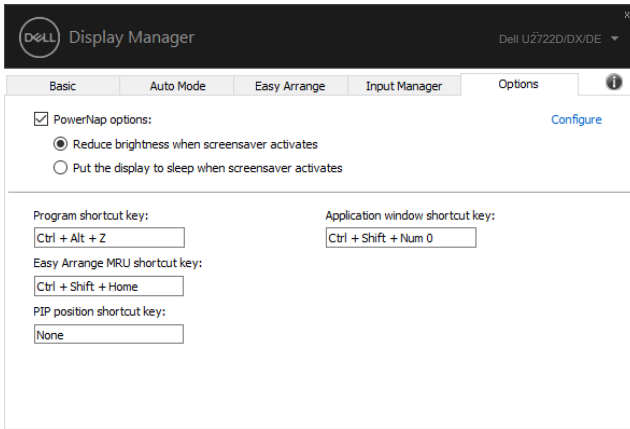
若需更換矩陣配置中的顯示器，可於更換前儲存視窗配置，並在安裝新顯示器後還原配置。

 註：若要使用這項實用功能，應用程式必須保持執行。DDM 不會啟動應用程式。



套用節能功能

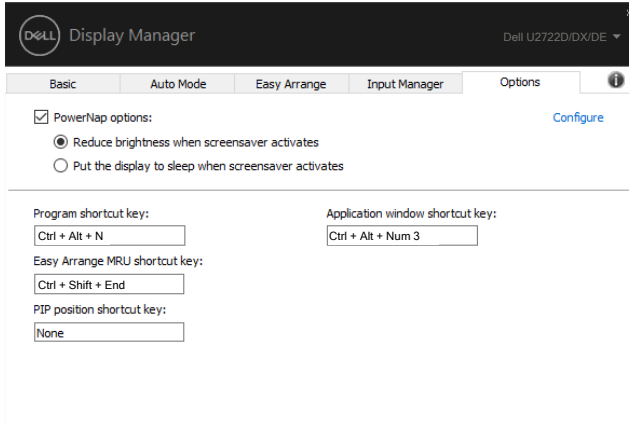
在支援的 Dell 型號上，Options（選項）索引標籤有提供 PowerNap 節能選項。您可選擇將顯示器亮度設定為最低，或在螢幕保護程式啟用時，使顯示器進入睡眠。



其他快速鍵

您可以定義捷徑鍵以快速存取以下 DDM 功能：

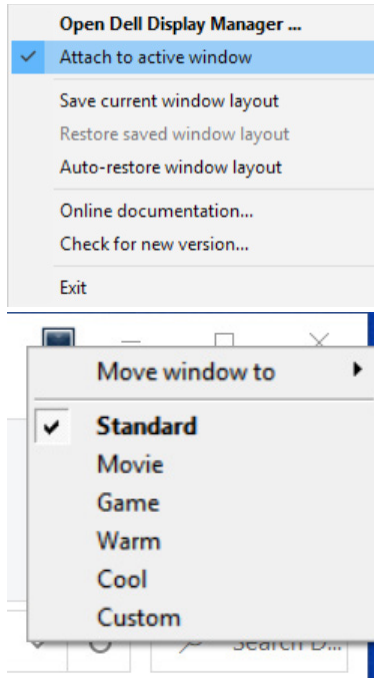
- ◆ **程式快速鍵**：快速開啟 **快速設定** 對話方塊。
- ◆ **Easy Arrange MRU 快速鍵**：快速套用 5 個最近使用的視窗配置。
- ◆ **應用程式視窗快速鍵**：在**自動模式**和**Easy Arrange**下啟動快速選項選單。
- ◆ **PIP 位置捷徑鍵**：快速套用左上、右上、右下或左下視窗位置的 PIP 子位置。



將 DDM 附加至使用中視窗（僅限 Windows 10）

DDM 圖示可以附加至正在操作的使用中視窗。按一下圖示即可輕鬆存取以下功能。

特色	功能	說明
將 DDM 附加至使用中視窗（僅限 Windows 10）	變更預設或切換至不同的分割區	• DDM 圖示附加至使用中視窗，使用者可以輕鬆切換視窗位置、變更色彩預設模式以及關聯自動預設模式。
	快速鍵觸發	• 在執行中的應用程式視窗上，按 Ctrl+Shift+Ins 也會觸發附加的 DDM 選單。
	在 Easy Arrange 單元之間移動應用程式視窗	• 將應用程式視窗傳送至上一個／下一個 Easy Arrange 單元。
	在顯示器之間移動應用程式視窗	• 將應用程式視窗傳送至上一個／下一個顯示器。

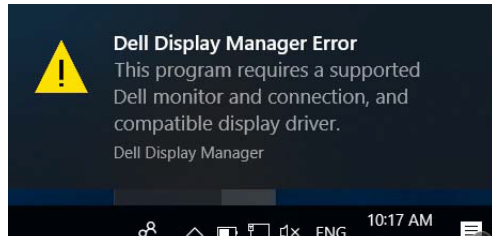


疑難排解

若 DDM 無法搭配顯示器使用，DDM 會在通知匣中顯示下列圖示。



按一下該圖示，DDM 會顯示更詳細的錯誤訊息。



請注意，DDM 僅能搭配 Dell 品牌的顯示器使用。若使用其他製造商的顯示器，則不支援 DDM。

若 DDM 無法偵測及／或與支援的 Dell 顯示器通訊，請採取下列疑難排解措施：

1. 確認視訊纜線已正確連接至顯示器及電腦，尤其需將接頭穩固插入定位。
2. 檢查顯示器 OSD，確保已啟用 DDC/CI。
3. 務必從顯示卡供應商（Intel、AMD、NVidia 等等）取得正確且最新的顯示卡驅動程式。顯示卡驅動程式通常是 DDM 故障的原因。
4. 移除顯示器及顯示卡埠間的任何擴充基座、延長線或整流器。部分廉價延長線、集線器或整流器可能無法正確支援 DDC/CI，且可能導致 DDM 故障。若有最新版本可用，請更新該裝置的驅動程式。
5. 重新啟動電腦。



DDM 可能無法搭配下列顯示器使用：

- 2013 年以前的 Dell 顯示器型號，及 Dell 顯示器 D 系列。如需詳細資訊，請前往 <https://www.dell.com/support/monitors>。
- 採用 Nvidia G-sync 技術的電競顯示器
- 不支援 DDC/CI 的虛擬及無線顯示器
- 部分舊型 DP 1.2 顯示器必須使用顯示器 OSD 停用 MST/DP 1.2

若電腦連接至網際網路，系統會在 DDM 有較新版本時，提示您進行升級。建議下載並安裝最新的 DDM 應用程式。

您也可以按 DDM 圖示上按一下滑鼠右鍵以檢查是否有新版本。

