

Dell UltraSharp 27 Monitor 4K USB-C -U2720Q/U2720QM Dell Display Manager Guida all'uso

Modello: U2720Q/U2720QM
Modello normativo: U2720Qt





NOTA: La dicitura **NOTA** indica informazioni importanti che contribuiscono a migliorare l'utilizzo del prodotto.

Copyright © 2020 Dell Inc. o relative filiali. Tutti i diritti riservati. Dell, EMC e altri marchi sono marchi di fabbrica di Dell Inc. o delle sue filiali. Altri marchi potrebbero essere marchi di fabbrica appartenenti ai rispettivi proprietari.

2020 – 01

Rev. A00

Indice

Descrizione	4
Uso della finestra di dialogo Quick Settings (Impostazioni rapide)	5
Impostazione delle funzioni standard di visualizzazione	7
Assegnazione delle modalità preimpostate alle applicazioni.....	9
Organizzare le finestre con Easy Arrange	11
Gestione di vari ingressi video	15
Ripristino delle posizioni dell'applicazione.....	17
Applicazione delle funzioni di risparmio energetico	19
Altri tasti di scelta rapida	20
Collegare DDM alla finestra attiva (solo Window 10)	21
Risoluzione dei problemi.....	22



Descrizione


Dell Display Manager è un'applicazione Microsoft Windows usata per gestire un monitor o un gruppo di monitor. Consente la regolazione manuale dell'immagine visualizzata, l'assegnazione di impostazioni automatiche, la gestione dell'energia, l'organizzazione delle finestre, la rotazione delle immagini e altre funzionalità su monitor Dell selezionati. Una volta installato, Dell Display Manager si esegue ogni volta che si avvia il sistema e presenta un'icona nella barra di notifica. Le informazioni sui monitor collegati al sistema sono disponibili quando si passa sopra l'icona nella barra di notifica.

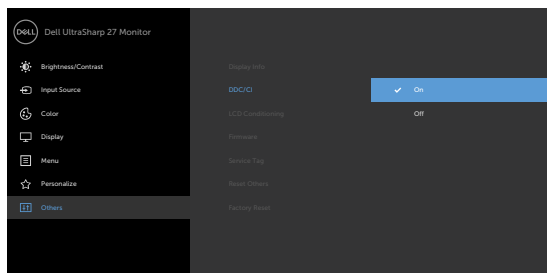


U2720Q



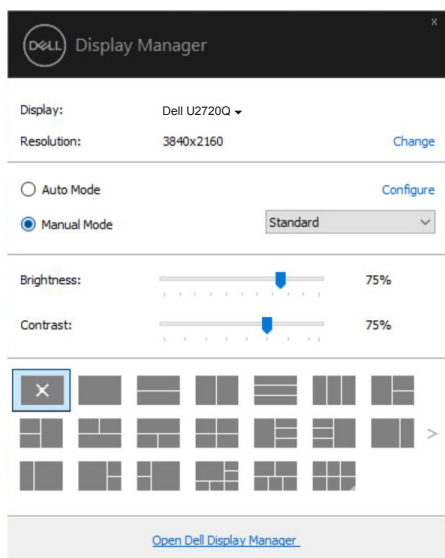
U2720QM

 **NOTA:** Dell Display Manager usa il canale DDC/CI per comunicare con il monitor. Assicurarsi che DDC/CI sia abilitato nel menu come segue.

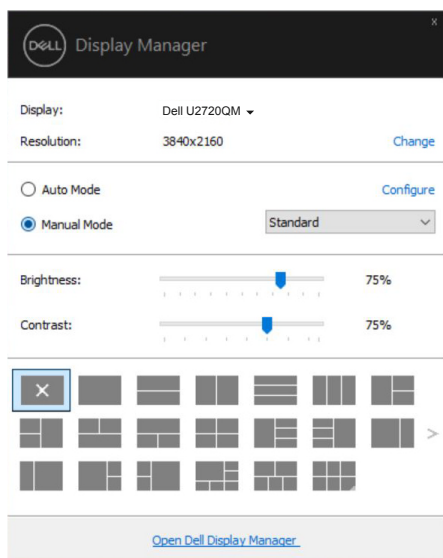


Uso della finestra di dialogo Quick Settings (Impostazioni rapide)

Facendo clic sulla barra delle notifiche di Dell Display Manager si apre la finestra di dialogo **Impostazioni rapide**. Quando al computer è collegato più di un monitor Dell supportato, può essere selezionato un monitor specifico di destinazione usando il menu. La finestra di dialogo **Impostazioni rapide** consente di regolare facilmente luminosità, contrasto, risoluzione, layout delle finestre, ecc. del monitor. È possibile selezionare **Modalità manuale** o **Modalità automatica** ed è possibile modificare la risoluzione dello schermo.



U2720Q



U2720QM

La finestra di dialogo **Impostazioni rapide** consente inoltre di accedere all'interfaccia utente avanzata di Dell Display Manager, che è usata per regolare le funzioni di base, configurare la modalità automatica e accedere ad altre funzioni.



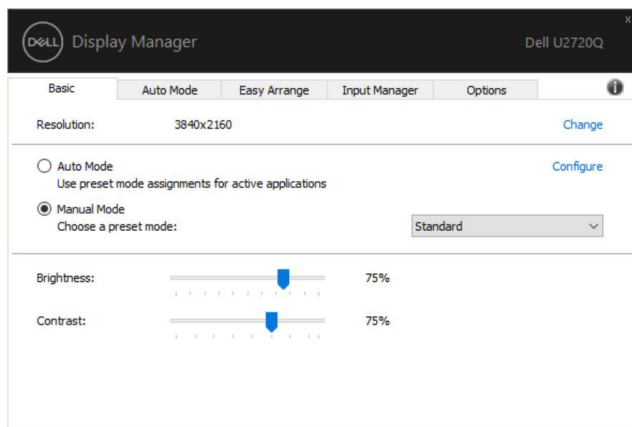
 **NOTA:**

Caratteristica	Funzione	Descrizione
DDM rapido Accesso	Tasto rapido per richiamare l'interfaccia utente DDM	<ul style="list-style-type: none">• Ctrl+Maiusc+D• Utilizzare il tasto Pagina s /Pagina giù o fare clic su ">" per scorrere tutti i layout di Easy Arrange.
	Comando individuale ingresso monitor multiplo impostazione del monitor	<ul style="list-style-type: none">• Dalla casella a discesa per selezionare il monitor, sul monitor selezionato viene visualizzato il logo Dell.• Eseguire la funzione di diagnostica del monitor.• Spostare l'interfaccia utente DDM sul monitor da controllare.• Premere Ctrl+Maiusc+D per visualizzare la miniUI sotto il puntatore del mouse.

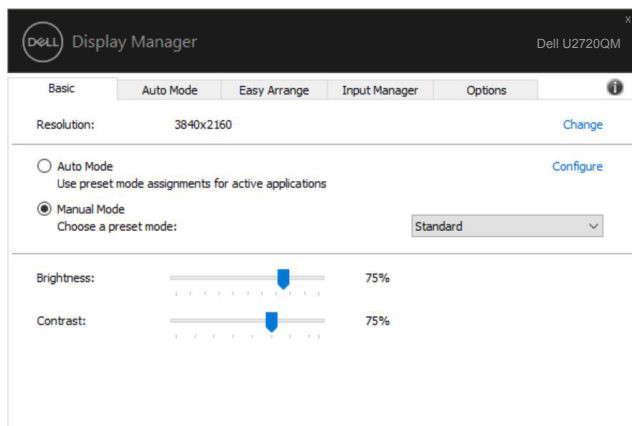


Impostazione delle funzioni standard di visualizzazione

È possibile selezionare **Modalità manuale** per selezionare manualmente una modalità preimpostata o selezionare **Modalità automatica** per applicare una modalità preimpostata in base all'applicazione attiva. Un messaggio su schermo visualizza la modalità preimpostata attuale ogni volta che la modalità cambia. Anche i valori di **Luminosità** e **Contrasto** selezionati del monitor possono essere regolati direttamente dalla scheda **Standard**.



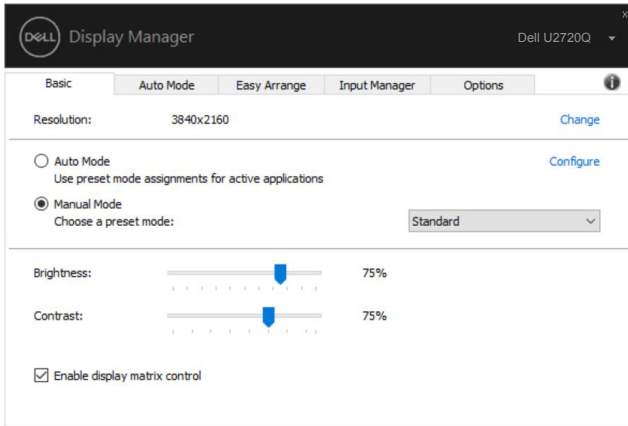
U2720Q



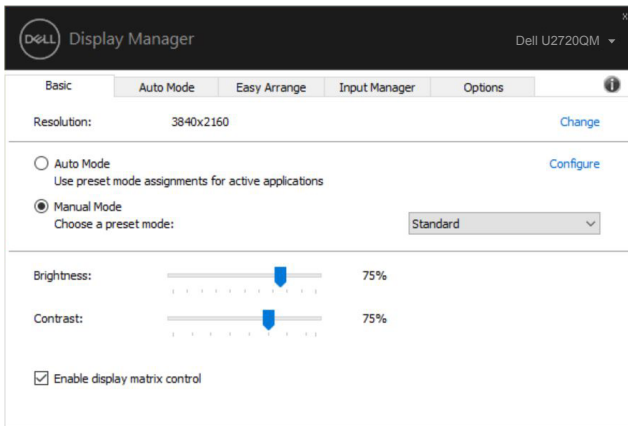
U2720QM



NOTA: Quando si collegano più monitor Dell, selezionare “Enable display matrix control” (Abilita controllo matrice schermo) per applicare i controlli di luminosità, contrasto e preimpostazioni di colore a tutti i monitor.



U2720Q



U2720QM



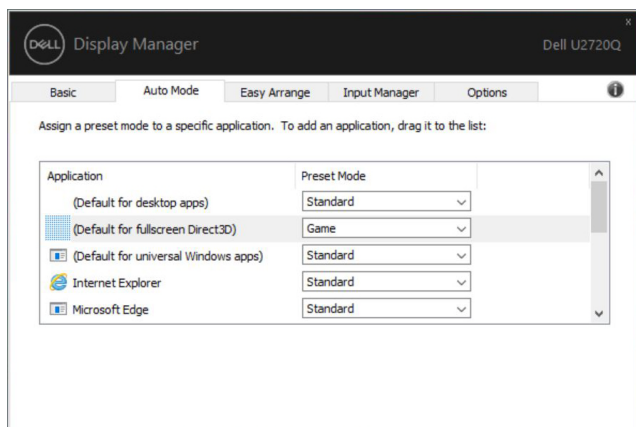
Assegnazione delle modalità preimpostate alle applicazioni

La scheda **Modalità automatica** consente di associare una **Modalità preimpostata** specifica con un'applicazione specifica, e applicarla automaticamente. Quando si abilita **Modalità automatica**, Dell Display Manager passa automaticamente alla **Modalità preimpostata** corrispondente ogni volta che l'applicazione associata è attivata. La **Modalità preimpostata** assegnata ad una particolare applicazione può essere la stessa su ciascun monitor collegato oppure può variare da un monitor all'altro.

Dell Display Manager è pre-configurato per molte applicazioni comuni. Per aggiungere una nuova applicazione all'elenco di assegnazione, basta trascinare l'applicazione dal desktop, Menu Start di Windows o altrove, fino all'elenco corrente.

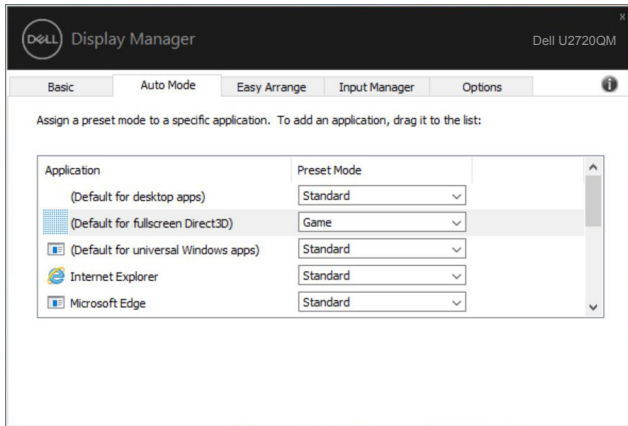
NOTA: Le assegnazioni di Preset Mode (Modalità preimpostata) destinate a file batch, script, caricatori e file non eseguibili come gli archivi zip o i file compressi non sono supportate.

È inoltre possibile configurare la modalità preimpostata Game (Gioco) da utilizzare ogni volta che si esegue un'applicazione Direct3D in modalità schermo intero. Per evitare che un'applicazione utilizzi la modalità, assegnare ad essa una diversa modalità preimpostata.



U2720Q



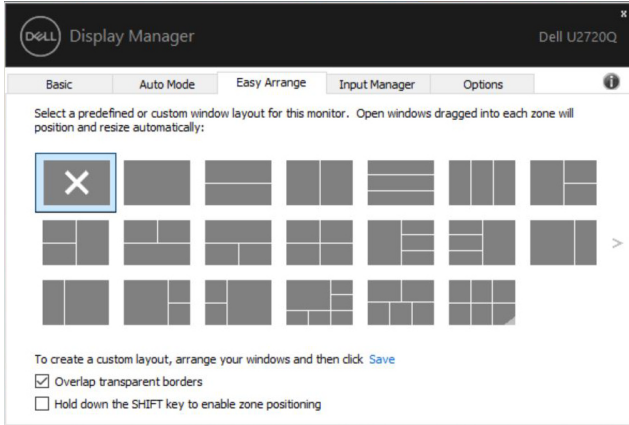


U2720QM

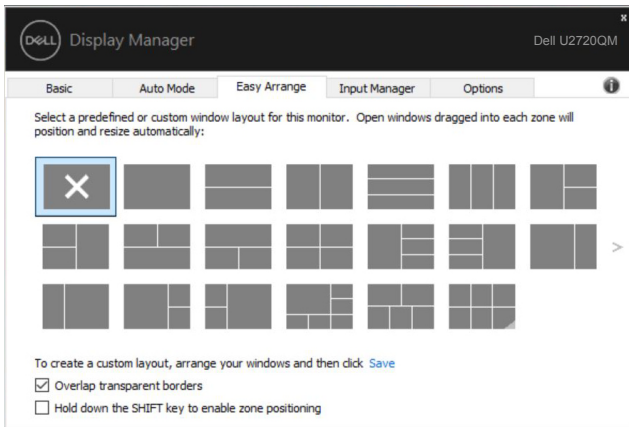


Organizzare le finestre con Easy Arrange

Easy Arrange consente di organizzare in modo efficace le finestre dell'applicazione sul desktop. In primo luogo, scegliere un modello di layout predefinito adatto al proprio lavoro, quindi basta trascinare le finestre dell'applicazione nelle zone definite. Premere “>” o utilizzare il tasto Page Up/Page Down (Pagina su/Pagina giù) per trovare altri layout. Per creare un layout personalizzato, disporre le finestre aperte, quindi fare clic su **Salva**.



U2720Q

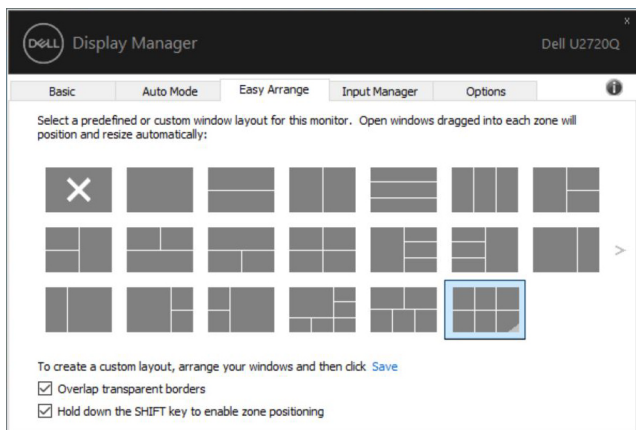


U2720QM

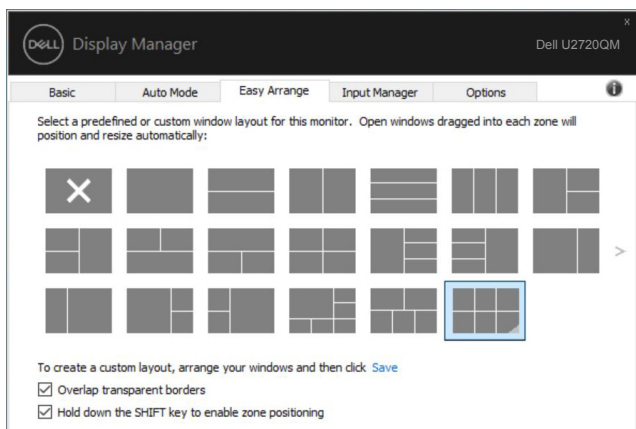


Per Windows 10, è possibile applicare diversi layout delle finestre per ogni desktop virtuale.

Se si utilizza spesso la funzione di affiancamento di Windows, è possibile selezionare **“Tenere premuto il tasto MAIUSC per abilitare il posizionamento zona”**. Ciò dà priorità all'affiancamento di Windows su **Easy Arrange**. È quindi necessario premere il tasto MAIUSC per utilizzare il posizionamento **Easy Arrange**.



U2720Q



U2720QM

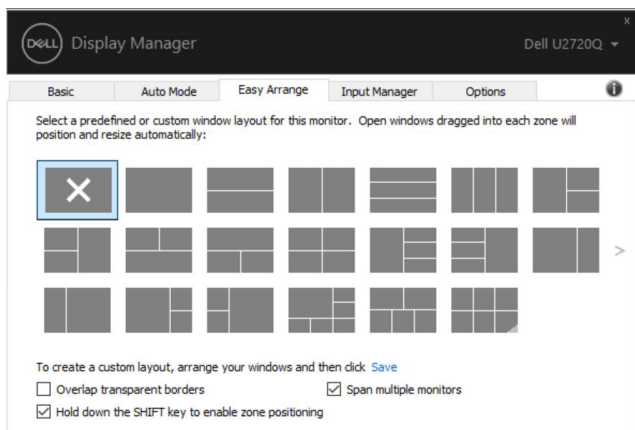


Esistono altri modi avanzati per l'utilizzo di **Easy Arrange**. Fare riferimento alla tabella di seguito.

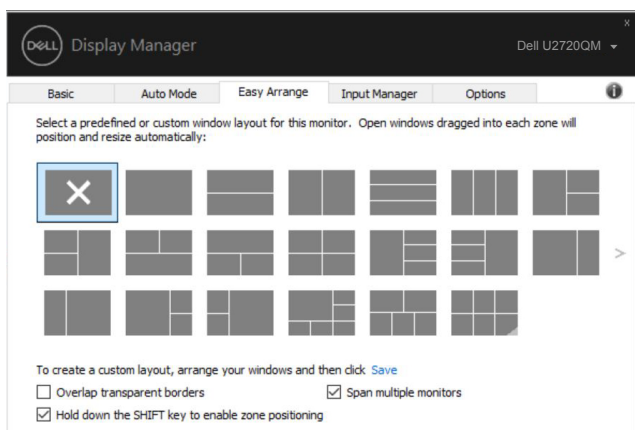
Caratteristica	Funzione	Descrizione
Avanzato Easy Arrange	Layout personalizzati	<ul style="list-style-type: none">• Salvare e assegnare un nome a 5 modelli Easy Arrange personalizzati.• Configurare modelli x*y.
	5 layout MRU (utilizzati di recente)	<ul style="list-style-type: none">• Premere Ctrl+Maiusc+Home per passare tra gli ultimi 5 layout MRU.
	Ridimensionamento istantaneo della partizione	<ul style="list-style-type: none">• Tenere premuto Ctrl durante il ridimensionamento del layout Easy Arrange attuale per regolare le dimensioni e il numero delle celle in un layout.• Il nuovo modello Easy Arrange viene salvato nella posizione dell'icona di Easy Arrange.• Tenere premuto Ctrl mentre si fa clic su un'icona del layout modificato per ripristinarlo sul layout predefinito.
	Layout Easy Arrange per modalità verticale	<ul style="list-style-type: none">• Le icone Easy Arrange della modalità verticale vengono presentate quando si ruota il monitor.



Se si utilizzano vari monitor in un array o matrice, è possibile applicare il layout **Easy Arrange** su tutti i monitor come un desktop. Selezionare **“Copri più monitor”** per abilitare questa funzione. È necessario allineare i monitor per renderla effettiva.



U2720Q



U2720QM

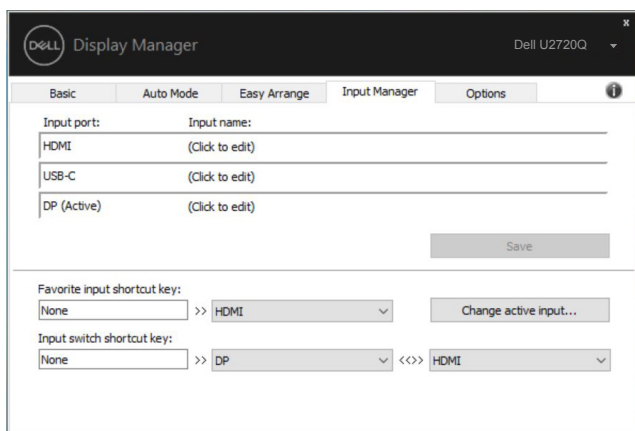


Gestione di vari ingressi video

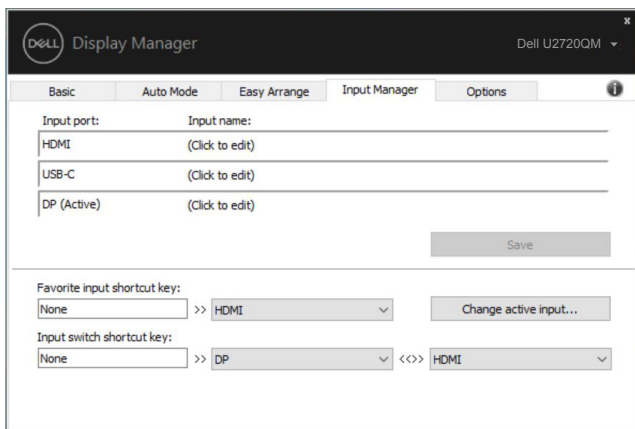
La scheda Input Manager (Manager ingressi) fornisce metodi pratici per gestire più ingressi video collegati al monitor Dell. Semplifica la commutazione tra gli ingressi mentre si lavora con vari computer.

Sono elencate tutte le porte di ingresso disponibili sul monitor. È possibile fornire un nome ad ogni ingresso. Salvare le modifiche dopo l'editing.

È possibile definire un tasto di scelta rapida per passare rapidamente all'ingresso preferito e un altro tasto di scelta rapida per passare rapidamente tra due ingressi, se vengono utilizzati spesso.



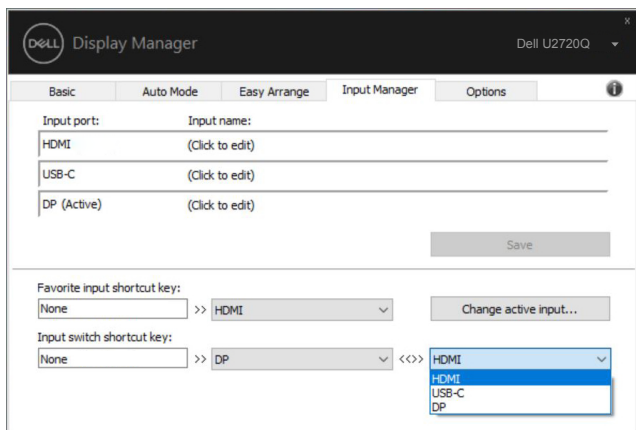
U2720Q



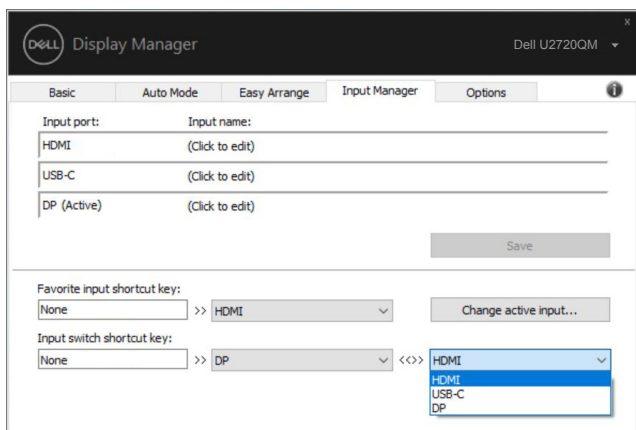
U2720QM



Si può usare l'elenco a discesa per passare tra una sorgente in ingresso e l'altra.



U2720Q



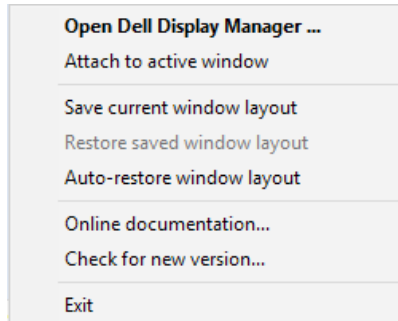
U2720QM

NOTA: DDM comunica con il monitor anche quando il monitor visualizza video di un altro computer. È possibile installare DDM sul computer utilizzato di frequente e controllare da esso la commutazione degli ingressi. È inoltre possibile installare DDM su altri computer collegati al monitor.

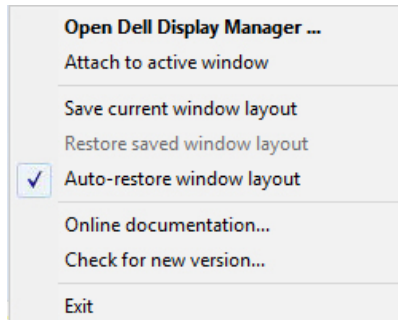


Ripristino delle posizioni dell'applicazione

DDM consente di ripristinare le finestre dell'applicazione nelle relative posizioni quando si ricollega il computer ai monitor. È possibile accedere rapidamente a questa funzione facendo clic con il tasto destro sull'icona DDM sulla barra delle notifiche.

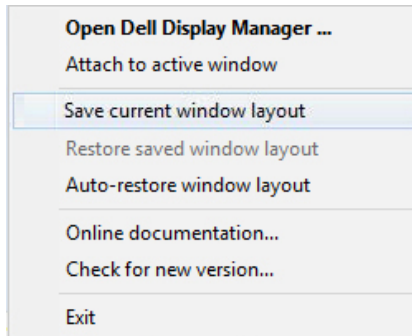


Se si seleziona **"Ripristino automaticamente del layout delle finestre"** le posizioni delle finestre dell'applicazione vengono rilevate e memorizzate da DDM. DDM porta automaticamente le finestre dell'applicazione nelle relative posizioni originali quando si ricollega il computer ai monitor.




Per tornare al layout preferito una volta spostate le finestre dell'applicazione, è possibile utilizzare prima **"Salva il layout delle finestre attuale"**, quindi **"Ripristina il layout delle finestre salvato"**.





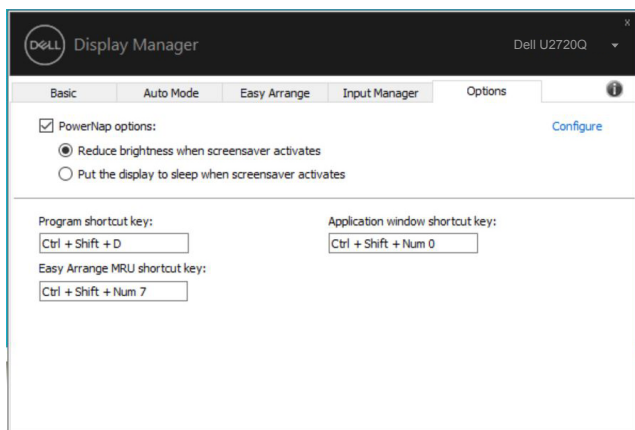
Nel caso in cui sia necessario sostituire un monitor in una configurazione di matrice del monitor, è possibile salvare il layout delle finestre prima della sostituzione e ripristinare il layout dopo l'installazione di un nuovo monitor.

 **NOTA: È necessario mantenere in esecuzione le applicazioni per utilizzare queste funzioni. DDM non avvia le applicazioni.**

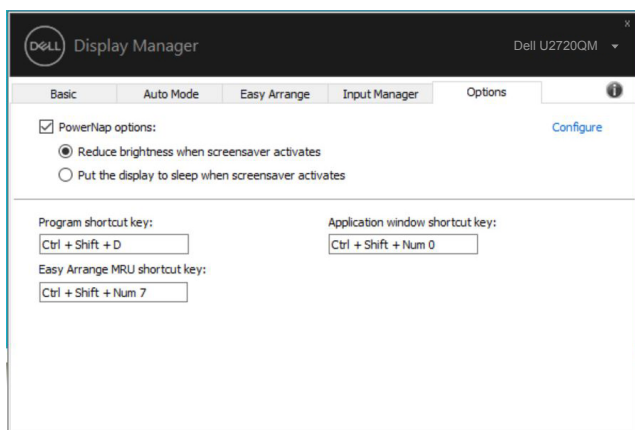


Applicazione delle funzioni di risparmio energetico

Su modelli Dell supportati, è disponibile una scheda **Opzioni** per fornire opzioni di risparmio energetico PowerNap. È possibile scegliere di impostare la luminosità del monitor al livello minimo o di portare il monitor in stato di sospensione quando è attivato lo screensaver.



U2720Q



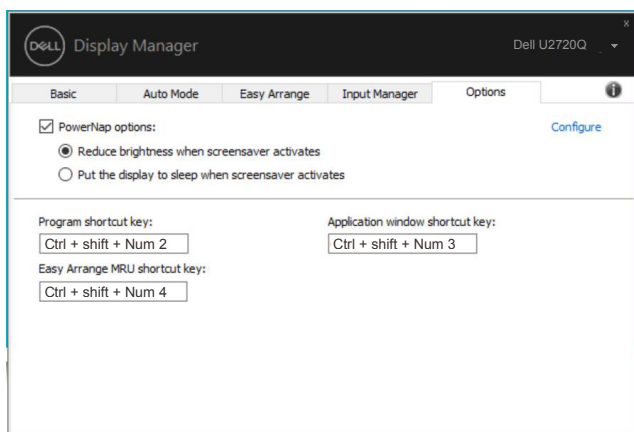
U2720QM



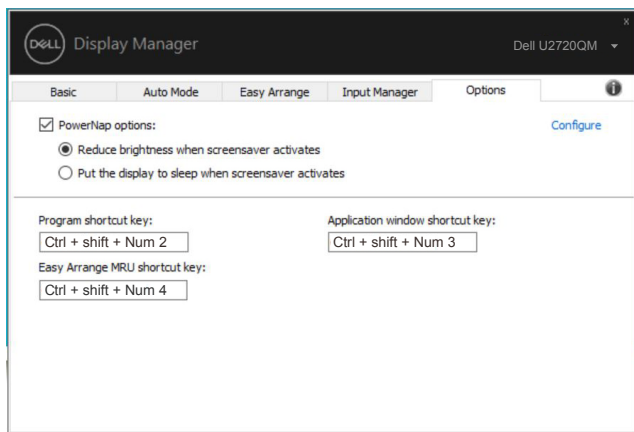
Altri tasti di scelta rapida

I tasti di scelta rapida possono essere definiti per le operazioni seguenti. È possibile definire i tasti di scelta rapida per un accesso rapido per eseguire queste operazioni:

- **Tasto di scelta rapida del programma:** per aprire rapidamente la finestra di dialogo Impostazioni rapide.
- **Tasto di scelta rapida MRU di Easy Arrange:** per applicare rapidamente i 5 layout di finestra utilizzati di recente.
- **Tasto di scelta rapida della finestra dell'applicazione:** per avviare rapidamente un menu rapido per le opzioni di Modalità automatica e **Easy Arrange**.



U2720Q



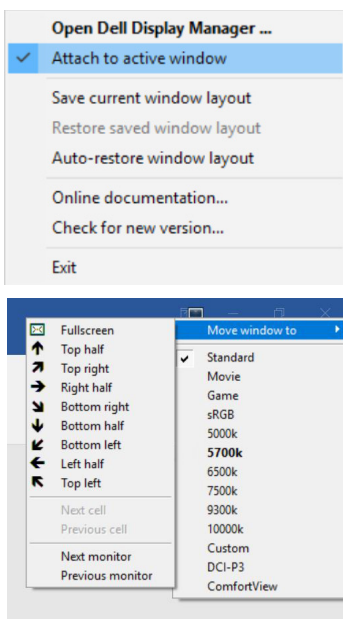
U2720QM



Collegare DDM alla finestra attiva (solo Window 10)

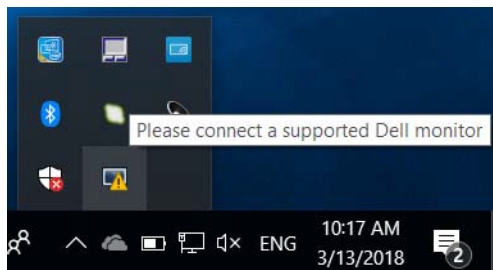
L'icona DDM può essere collegata alla finestra attiva su cui si sta lavorando. Fare clic sull'icona per accedere facilmente alle funzioni seguenti.

Caratteristica	Funzione	Descrizione
Collegare DDM alla finestra attiva (solo Window 10)	Cambiare preimpostazione o bloccare su partizioni diverse	<ul style="list-style-type: none">L'icona DDM è collegata alla finestra attiva e l'utente può facilmente cambiare la posizione della finestra, cambiare la modalità di preselezione del colore e associare la modalità di preimpostazione automatica.
	Attivazione del tasto di scelta rapida	<ul style="list-style-type: none">In una finestra dell'app in esecuzione, premendo Ctrl+Maiusc+Ins si attiva anche il menu DDM collegato.
	Spostare la finestra dell'app tra le celle di Easy Arrange	<ul style="list-style-type: none">Inviare la finestra dell'app alla cella Easy Arrange precedente/successiva.
	Spostare la finestra dell'app tra i monitor	<ul style="list-style-type: none">Inviare la finestra dell'app al monitor precedente/successivo.

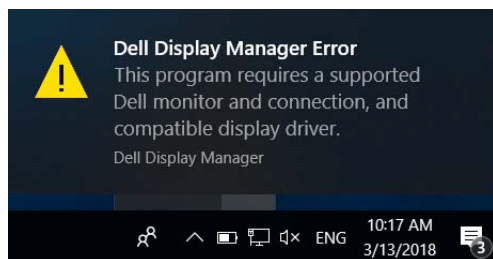


Risoluzione dei problemi

Se DDM non funziona con il monitor, DDM mostrerà nella barra delle notifiche l'icona in basso.



Facendo clic sull'icona, DDM mostra un messaggio di errore più dettagliato.



DDM funziona solo con monitor Dell. Se si utilizzano monitor di altri produttori, DDM non li supporterà.

Se DDM non è in grado di rilevare e/o comunicare con un monitor supportato da Dell, eseguire le seguenti azioni per risolvere il problema:

1. Accertarsi che il cavo video sia collegato correttamente al monitor e al computer. In particolare, i connettori devono essere inseriti saldamente in posizione.
2. Controllare l'OSD del monitor per accertarsi che sia stato attivato DDC/CI.
3. Accertarsi di disporre del driver corretto e più recente del produttore della scheda grafica (Intel, AMD, NVIDIA, ecc). Il driver di visualizzazione spesso è la causa dei problemi di DDM.
4. Eliminare eventuali docking station, prolunghe o convertitori tra il monitor e la porta grafica. Alcune prolunghe, hub o convertitori di scarsa qualità potrebbero non supportare DDC/CI correttamente e non far funzionare DDM. Aggiornare il driver del dispositivo se è disponibile l'ultima versione.
5. Riavviare il computer.



DDM potrebbe non funzionare con i monitor indicati in basso:

- I modelli di monitor Dell precedenti all'anno 2013 e della serie D. Per ulteriori informazioni, vedere www.dell.com/support/monitors.
- Monitor per giochi con tecnologia G-Sync Nvidia.
- I monitor virtuali e wireless non supportano DDC/CI.
- Alcuni modelli precedenti ai monitor DP 1.2 potrebbero richiedere la disattivazione di MST/DP 1.2 usando l'OSD del monitor.

Se il computer è connesso a Internet, viene richiesto di aggiornarlo ad una versione più recente di DDM, qualora disponibile. Si consiglia di scaricare e installare l'applicazione DDM più aggiornata.

Le nuove versioni possono essere verificate anche facendo clic sull'icona DDM tenendo premuto il pulsante Shift.

